

E.  
73  
II.

**MATERIAŁY DO PRAC MIĘDZYSAMORZĄDOWEJ  
KOMISJI HANDLU WEWNĘTRZNEGO**

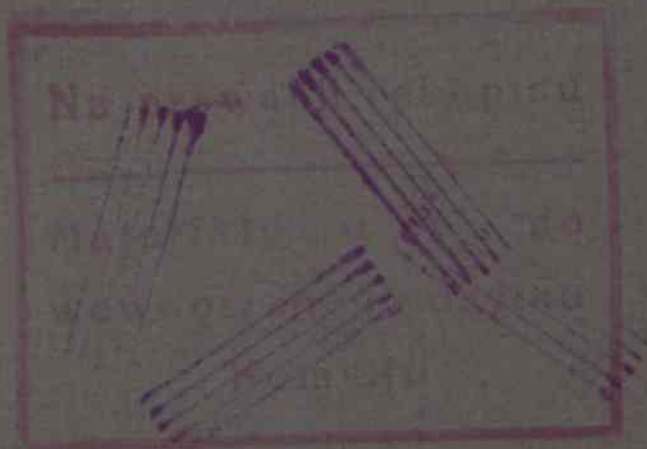
— ■ —  
**SEKCJA ROLNA**

Wykonane przy współpracy **WOŁYŃSKIEJ** Izby Rolniczej

**RYNEK OWOCARSKI**

**MONOGRAFIA POWIATOWA**

**powiat Łuck**



**WARSZAWA, PAŹDZIERNIK 1937**





M O N O G R A F I A

PRODUKCJI SADOWNICZEJ I HANDLU OWOCARSKIEGO

NA OBSZARZE POWIATU

Ł U C K I E G O

Opracował:  
Bożysław Mioduszeński  
Instruktor ogrodnictwa



C-3787/16



D. 220/53/800

## W s t ę p



Powiat Łucki jest terenem na którym sadownictwo nie jest zaawansowane. Istniejące sady stare są to przeważnie sady dworskie, w niewielu tylko wypadkach sadzone z myślą o handlu. Poza nimi - drzewostan starszy spotyka się w gospodarstwach czeskich kolonistów, osiadłych tu przed wojną światową. Sady te również nie mają wyraźnego charakteru handlowego.

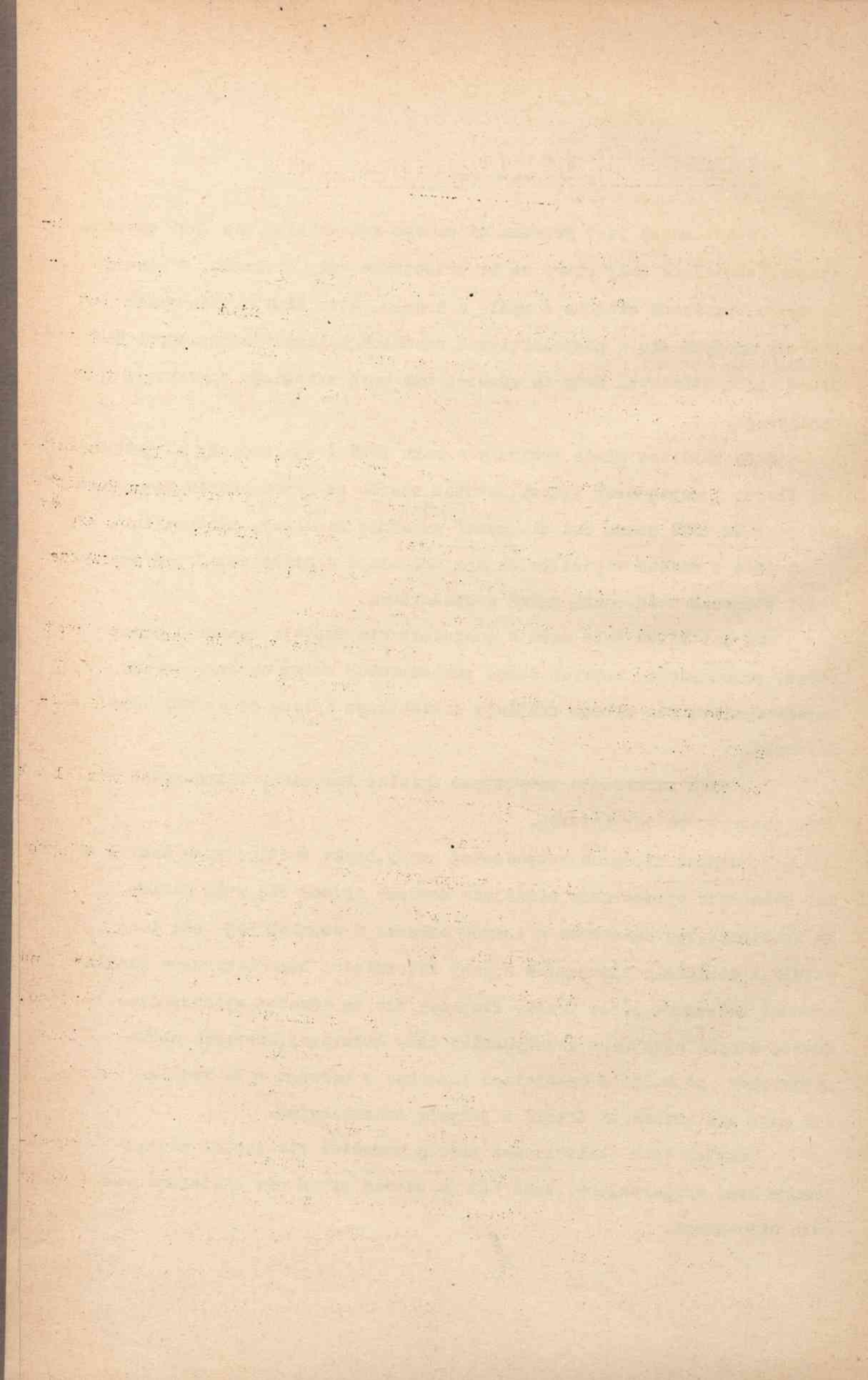
Sady handlowe młode wymarżyły w roku 1929 i wyniszczały w poważnej ilości w następnych latach, wskutek chorób po przemrożeniu. Nasadzenia po roku 1929 noszą już charakter wyraźnie handlowy, złożone są z gatunków i odmian odpowiednich dla Wołynia i w niedalekiej przyszłości stanowiąc będą cenną gałęź gospodarstwa.

Od lat kilku rola sadu w gospodarstwie zostaje uznana a nawet często przeceniona, wskutek czego zaobserwować można ogromny wzrost nasadzeń, które nie zawsze znajdują dostateczną opiekę ze strony właściciela.

W celu zaradzenia powyższemu Wydział Powiatowy zaangażował w r. 1936 instruktora ogrodnictwa.

Wskutek niedawno rozpoczętej pracy, braku ściślejszych danych z lat ubiegłych opracowanie niniejsze musiało oprzeć się w ma datach ze statystyk, sporządzonych w innych celach, i wskutek tego nie dość ściśle i dokładnie ujmujących sprawy sadownicze. Dane dotyczące handlu owocami nadesłane przez Urzędy Skarbowe nie są również wyczerpujące. Szereg danych otrzymano z Wołyńskiej Izby Rolniczej. Wreszcie wiele materiałów pochodzi z osobistego kontaktu z terenem - te również nie mogą być uznane za ścisłe a jedynie orientacyjne.

Wskutek tych okoliczności szereg momentów nie został potraktowany dość wyczerpująco, bądź też na szereg pytań nie udzielono wogóle odpowiedzi.





I.

CHARAKTERYSTYKA SADOWNICTWA NA TERENIE POWIATU.

A.

1. Ogólny obszar gruntów pod sadami.

Ogólny obszar sadów, jak również ilość odmian drzew owocowych są trudne do ustalenia ze względu na brak dokładnej statystyki. Istniejące statystyki i wyliczenia, robione w różnych okresach czasu i przez różne instytucje dają bardzo rozbieżne wyniki, przeto należy je traktować z dużą oględnością. Statystyka G.U.S. z r. 1931 podaje następujące dane:

	Pow. ogółem	Użytki rolne	Grunty orne	Sady i ogrody
ha	454.484	302.993	211.487	11.169
%	100.0	66.7	46.5	2.5

Statystyka Wydziału Powiatowego podaje następujące cyfry:

	Pow. ogółem	Grunty orne	Sady i ogrody
ha	469.791	217.689	14.163
%	100.0	46.3	3.0

Ankieta w sprawie sadów handlowych zebrana przez Urzędy Gminne w r. 1935 dała wyniki następujące:

	Pow. ogółem	¼ - ½ ha	½ - 2 ha	2 - 5 ha	Ponad 5 ha
ha	200.7	46.0	41.7	74.0	39.0
%	100.0	22.9	20.8	36.9	19.4

Ankieta powyższa dotyczyła tylko sadów handlowych traktowanych jako dochodowa gałąź gospodarstwa. Powyższe dane są oczywiście zbyt szczupłe, szczególnie jeśli idzie o sady mniejsze. Ilość i areał sadów większych możemy przyjąć za zgodne z rzeczywistością. Do sumy

Faint, illegible text at the top of the page, possibly a header or introductory paragraph.

Date	Description

Date	Description

Date	Description



powyższej należałoby doliczyć jeszcze sady posadzone z kredytów P.B.R. i z własnych funduszy. Ilość tę szacować należy na około 15.000 szt. drzewek rocznie tj. 45.000 szt. czyli około 450 ha. Sady te noszą wyraźnie charakter handlowy. Zestawiając te trzy źródła należałoby przjąć jako najbliższe stanu faktycznego następujące obliczenie:

Pow. w ha	$\frac{1}{4}$ - $\frac{1}{2}$	$\frac{1}{2}$ - 2	2 - 5	Ponad 5	Ogółem
do 1.1.1935	138.0	125.1	74.0	39.0	376.1
%	36.6	33.3	19.7	10.4	100.0
za ostatnie 3 lata					450.0
					826.1

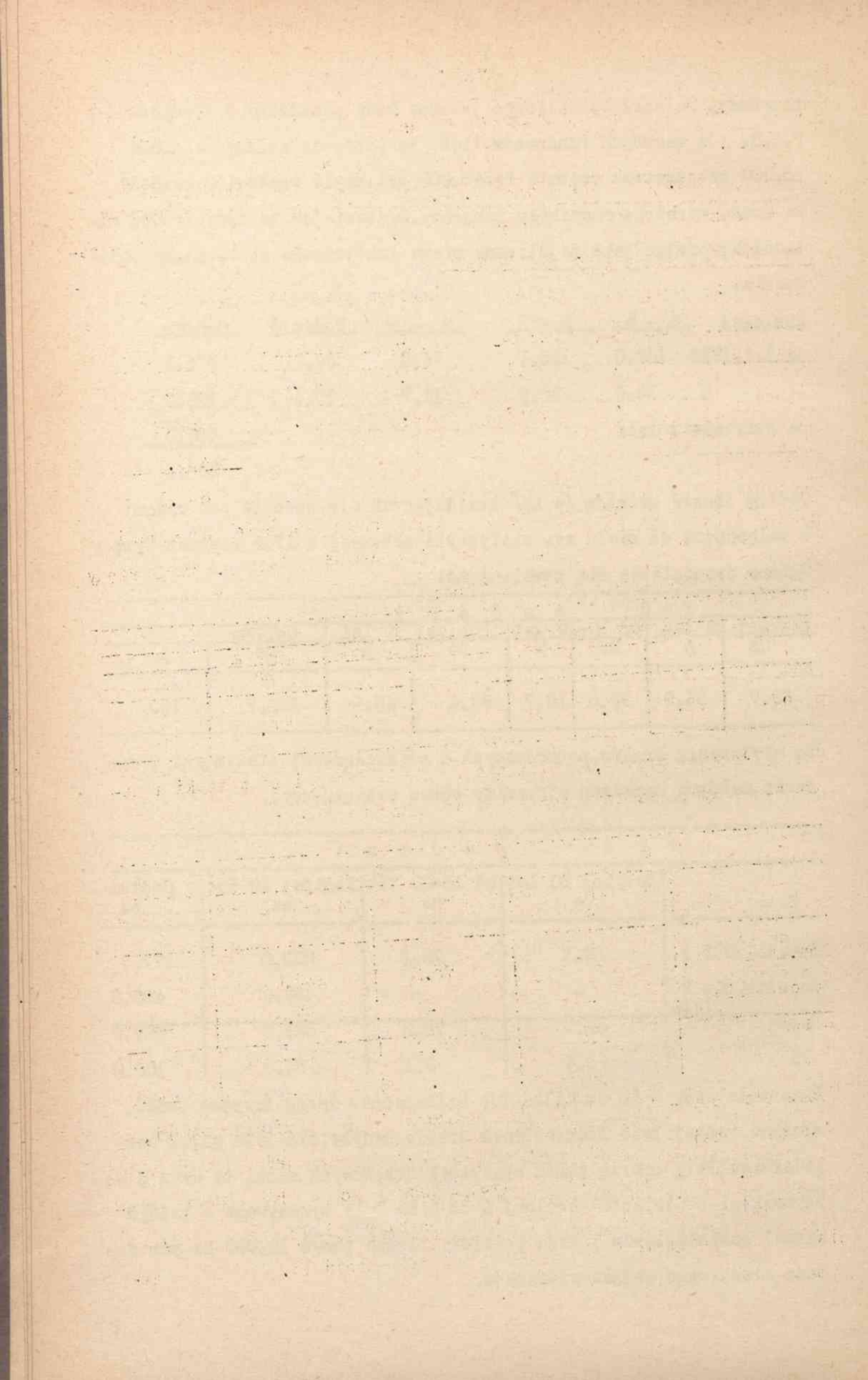
Ogólny obszar gruntów /w ha/ znajdujących się obecnie pod sadami w zależności od wieku wg. statystyki zebranej w 1935 r. przez Urzędy Gminne przedstawia się następująco:

P o d s a d a m i							
powyżej 20 lat	od 10-20 lat	Poniżej 10 lat		Ogółem			
ha	ha	ha	ha	ha	ha	%	%
69.7	37.6	93.4	46.6	200.7		100	

Po wyrównaniu braków, pochodzących z nie dokładności statystyki i dodaniu młodych nasadzeń otrzymamy obraz następujący:

P o d s a d a m i				
	Powyżej 20 lat	od 10-20 lat	Poniżej 10 lat	Ogółem
	ha	ha	ha	ha
Pow. do 1935 r.	69.7	75.2	233.0	377.9
za ostatnie 3 lata	-	-	450.0	450.0
Razem	69.7	75.2	683.0	827.9
%	8.4	9.1	82.5	100.0

Pozostałe sady - to po kilka lub kilkanaście drzew liczące sadki, służące raczej jako zadrzewienie dokoło sadyby, niż jako gałęź gospodarstwa. Przy sporządzaniu statystyk urzędowych sadki te wraz z warzywnikami o wielkości ogólnej  $\frac{1}{4}$  do  $\frac{1}{2}$  ha były wykazywane w każdym niemal gospodarstwie i stąd powstała liczba ponad 10.000 ha nie dająca właściwego obrazu stosunków.





B.

OGÓLNA CHARAKTERYSTYKA PRODUKCJI OWOCARSKIEJ NA OBSZARZE POWIATU.

1. Drzewostan pod względem gatunkowym.

Drzewostan owocowy pod względem gatunkowym przedstawia poniższa tabelka:

/wg.ankiety urzędów gminnych/

Gatunek	W s a d a c h						Ogółem sztuk
	Powyżej 20 lat szt.	%	Od 10-20 lat szt.	%	Poniżej 10 lat szt.	%	
Jabłonie	6.057	84.65	2.950	76.21	7.147	74.40	16.154
Grusze	430	6.0	379	9.21	814	8.56	1.623
Sliwy	205	2.86	239	7.08	669	6.94	1.113
Czereśnie	71	0.99	165	4.16	477	4.95	713
Wiśnie	377	5.27	128	3.21	388	4.03	893
Inne	16	0.23	5	0.13	109	1.12	130
Razem	7.150	100.0	3.866	100.0	9.604	100.0	20.620

Skład procentowy poszczególnych gatunków uwidoczniiony w tabelce można uważać za odpowiadający rzeczywistości. Wysoki % jabłoni w sadach starych należy tłumaczyć wymarzeniem innych gatunków drzew. Szczególnie niski jest procent czereśni. Czereśnie szczepione wprowadzono na Wołyń stosunkowo niedawno. Zestawienie wykazuje również zbyt mało wisien, które rosną tu nieszczepione w dużych ilościach. Sady najmłodsze złożone są niemal wyłącznie z jabłoni odmian zimowych oraz niewielkiej ilości grusz. Sliwy i czereśnie sadzone są w najbliższej okolicy Łucka przeważnie przez kolonistów czeskich z myślą o zbycie owoców na rynku miejscowym.

Statystyki przytoczone tutaj obejmują tylko drzewa szlachetne pomijając wiśnie miejscowe i czereśnie dziko rosnące tu w dużych ilościach przy każdej chacie. Te ostatnie dają w sumie duże ilości materiału na soki i przetwory wywożone z Wołynia.





4. Powierzchnia przypadająca na 1 drzewo.

Na 1 drzewo przypada 97 m<sup>2</sup> powierzchni. Wyodrębnienie powierzchni przypadającej na 1 drzewo w sadach różnego wieku nie dało się przeprowadzić ze względu na to, że w ankiecie podawana była łączna powierzchnia sadu różnego wieku. W młodych sadach prawie wyłącznie sadi się jabłonie i grusze co 10 metrów w kwadrat, czereśnie i wiśnie co 7-8 m., śliwy co 5 m., kombinując te ostatnie z jabłonią lub gruszą.

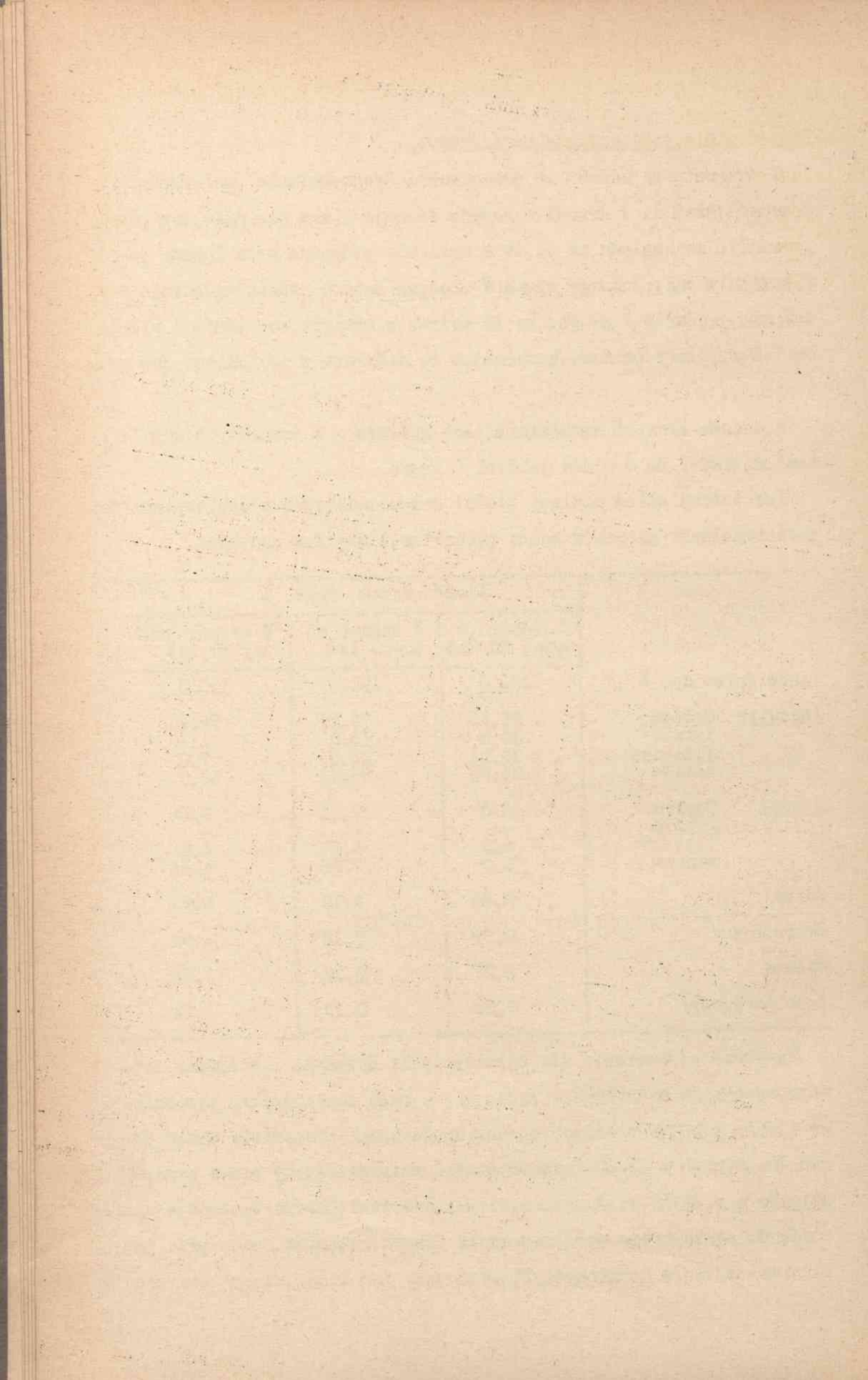
W sadach starych nasadzenie jest gęstsze - w jaskrawych wypadkach dochodzi do 5 m. dla jabłoni i grusz.

Procentowy skład ogólnej ilości drzew owocowych w odniesieniu do poszczególnych gatunków sadów przedstawia się następująco:

		Ilość drzew ogół. %		
		W sadach powyżej 20 lat	W sadach od 10-20 lat	W sadach poniżej 10 lat
Ilość drzew og. %		100.0	100.0	100.0
<u>Jabłonie</u>	Ogółem	84.65	76.21	74.40
	letnie	30.0	15.0	4.40
	jesiennie	30.01	25.0	7.0
	zimowe	24.65	36.21	63.0
<u>Grusze</u>	Ogółem	6.0	9.21	8.56
	letnie	-	-	-
	jesiennie	4.0	4.0	4.0
	zimowe	2.0	7.06	4.56
Sliwy		2.86	4.10	6.94
Czereśnie		0.99	3.16	4.95
Wiśnie		5.27	3.21	4.03
Inne /orzecchy/		0.33	0.13	1.12

Powyzsze zestawienie źle odzwierciadla dynamikę i kierunek rozwoju, wymagając omówienia - rzuca się w oczy zmniejszenie procentowe ilości jabłoni w sadach młodszych. Stosunek procentowy drzew ponad 20-letnich i 10-20-letnich został zniekształcony przez wymarzenie w r. 28/29 wielu grusz, śliw i czereśni. Obecne tendencje zmierzają do całkowitego wyeliminowania innych gatunków owocu poza jabłonią z sadów handlowych. Większe sady /od 2 ha wzwyż/ tworzone







są wyłącznie z jabłoni. W niektórych ośrodkach istnieje zainteresowanie hodowlą orzecha włoskiego a w najbliższej okolicy Łucka śliwami i czereśniami.

## 2. Typowy skład gatunkowy drzew owocowych w sadach w zależności od powierzchni.

a/ Sad o powierzchni  $\frac{1}{4}$  do  $\frac{1}{2}$  ha jest przeznaczony w pierwszej linii na potrzeby gospodarza, a w perspektywie lat obliczany jako pewien dochód z gospodarstwa, raczej uboczny. Zawiera on mniej więcej 60% jabłoni, 6% grusz, 6% śliw, 20% wiśni, 8% czereśni.

b/ Sady o powierzchni od  $\frac{1}{2}$  do 5 ha są traktowane jako jedna z dochodowych gałęzi gospodarstwa. W ich skład wchodzi głównie jabłonie poza kilkunastoma drzewami innych gatunków, przeznaczonymi na własny użytek, lub posadzonymi jako osłona. Skład przybliżony jest następujący: jabłonie 75%, grusze 5%, śliwy 2%, czereśnie 5%, wiśnie 13%. Wiśnie i czereśnie sadzone są głównie w celu osłony sadu przed wiatrem, wartość owocu schodzi na plan drugi.

Większe sady składają się wyłącznie z jabłoni oraz pewnej ilości wiśni i czereśni traktowanych jako osłony.

## 3. Przeciętny roczny zbiór z 1 drzewa.

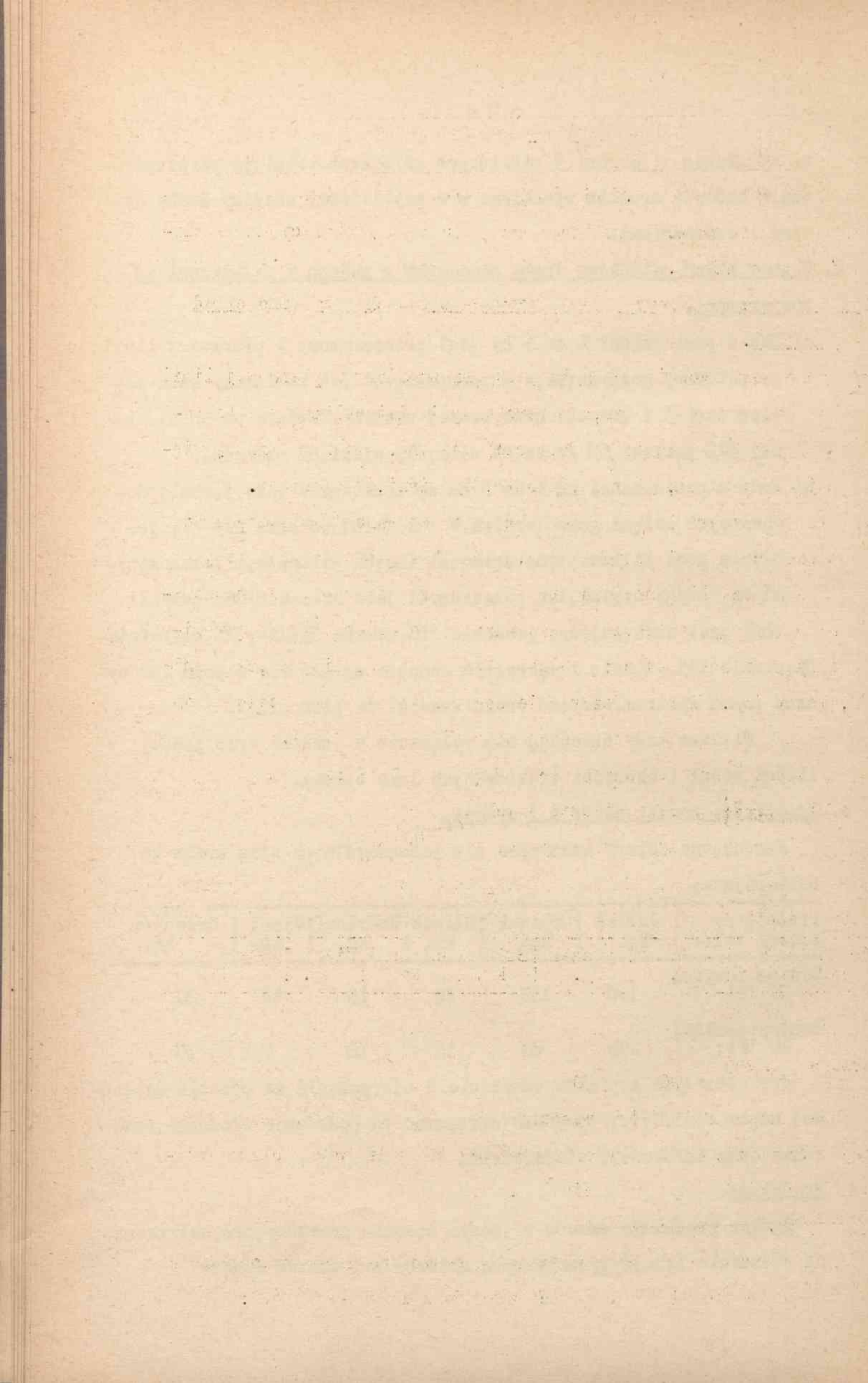
Przeciętne zbiory szacowane dla poszczególnych klas wieku są następujące:

Przeciętny roczny zbiór	Jabłek kg.	Gruszek kg.	Sliwek kg.	Czereśni kg.	Wiśni kg.	Orzechów kg.
Drzewa powyżej 20 lat	140	150	10	15	15	20
Drzewa poniżej 20 lat	90	80	15	12	7	10

Brak ścisłych zapisków właścicieli nie pozwala na podanie dokładnej odpowiedzi. Cyfry powyższe otrzymane na podstawie własnego szacunku oraz informacji właścicieli.

## 4. Produkcja.

Ogólna produkcja owoców w jednym sezonie produkcyjnym, obliczona na podstawie tabeli przeciętnych zbiorów z 1 drzewa wynosi:





Ogółem produkcja	Jabłek g	Gruszek g	Sliwek g	Czereśni g	Wiśni g	Orzechów g
W sadach ponad 20 lat	8479	645	25	bliżej nieznana		
W sadach poniżej 20 lat	5310	606	29.5	nie wchodzi w rachubę ze względu na zużycie we własnym zakresie		
Razem.	13789	1251	50.0			

C.

CHARAKTERYSTYKA JAKOŚCI PRODUKCJI OWOCARSKIEJ NA OBSZARZE POWIATU.

1. Charakterystyka handlowych odmian owoców.

Sady stare mają przeważnie owoc letni. Odmiany miejscowe o niezbyt wielkiej wartości nie mają wielkiego znaczenia w handlu. Drzewa są przeważnie własnego szczeplenia.

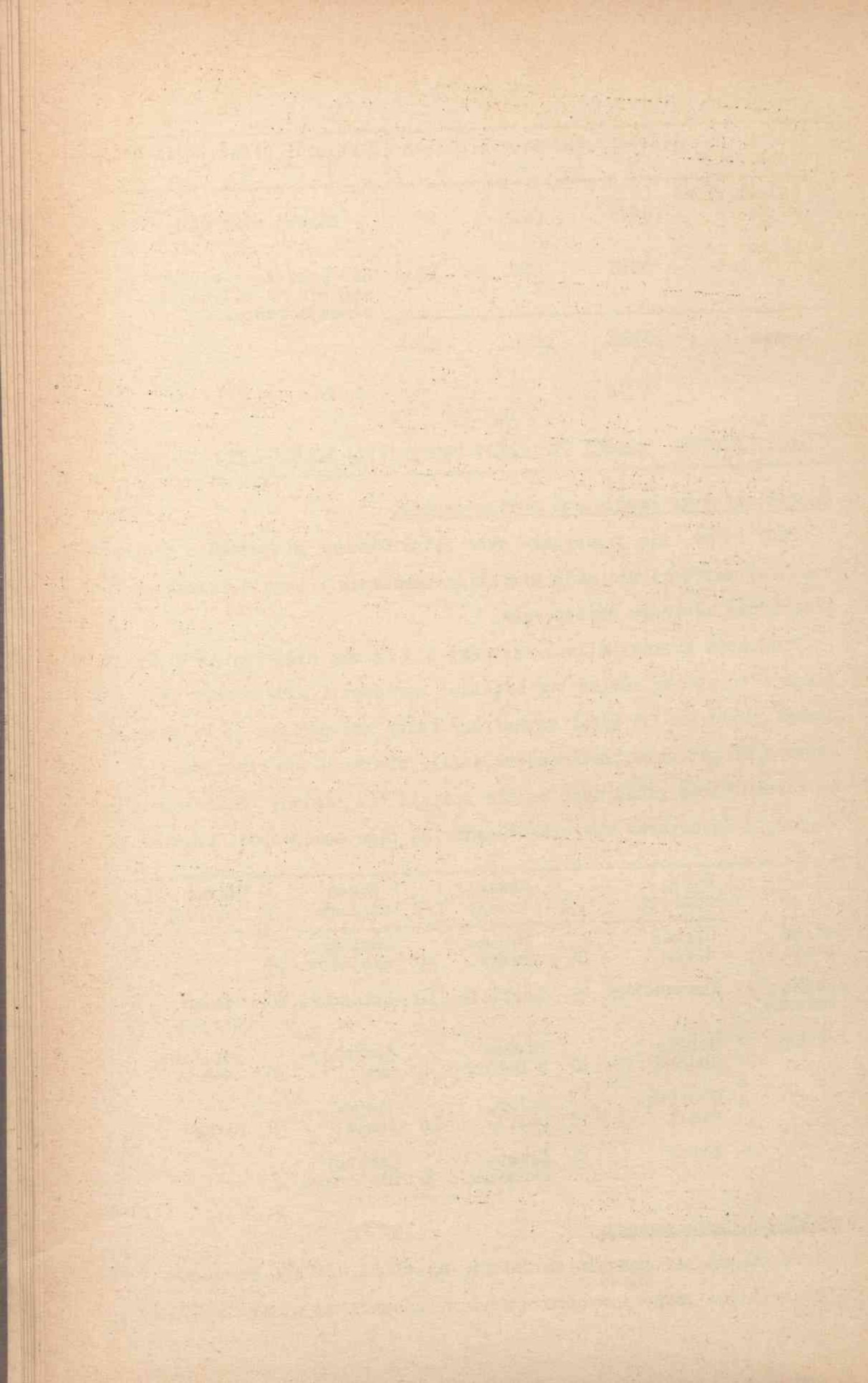
Produkcja gruszek, śliw i czereśni nie da się ująć odmianowo. Występuje tu szereg odmian bez większej wartości. Ilości owoców są drobne, obliczone na rynek wewnętrzny. Każdy sad posiada po kilkanaście drzew tych gatunków, traktowanych, jeżeli chodzi o odmiany raczej po amatorsku. Wśród gruszek dość często spotyka się odmiany Dr. Lucjusz wprowadzoną z Czech, oraz węgierkę Wagenheima tego samego pochodzenia.

	Nazwa odmiany	%	Nazwa odmiany	%	Nazwa odmiany	%	Nazwa odmiany	%
Jabłka letnie	Oliwka żółta	30	Papierówki	20	Odmiany miejscowe	50		
Jabłka jesiennie	Kronselska	30	Kosztela	10	Antonówka	20	Odmiany miejscowe	40
Jabłka zimowe	Reneta kulona	10	Piękna z Boskoop	3	Landsberska	15	Pep. Lineusza	7
	Królowa renet	5	Milina Oberl.	15	Glogerówka	5	Boiken	5
	Zorza	10	Reneta Baumana	5	Odmiany miejscowe	15		

2. Jakościowa ocena zbioru.

Brak danych nie pozwala na ścisłą odpowiedź. Ogólnie szacować można, że ilość owocu I wyboru wynosi w sadach starych ok. 10-30%.





II - 30-40%, III - 30-50%.

W sadach młodych otrzymuje się większą ilość I wyboru - do 40%. Wahania są bardzo znaczne, zależne od pielęgnacji sadu i umiejętnego przeprowadzenia zbioru.

#### D.

Produkcja owoców jagodowych w znaczeniu handlowym nie istnieje. Zapotrzebowanie miejscowe pokrywają drobne ogrody amatorskie i małe plantacje w gospodarstwach podmiejskich.

#### E.

### PRZETWÓRSIWO NA TERENIE POWIATU.

#### 1. Suszarnie.

W osadach czeskich istnieje kilkanaście suszarni do chmielu, które częściowo są wykorzystywane do suszenia owoców. Są one własnością indywidualną rolników.

Nadto istnieje jedna suszarnia, zbudowana i eksploatowana przez właściciela sadu, będąca zmniejszoną suszarnią chmielarską. Suszarni typu przemysłowego nie ma.

Na susz używane są gorsze gatunki jabłek i gruszek oraz wiśnie. Jabłka suszy się nieobierane, krojone na ćwiartki, gruszki całe nieobierane, wiśnie niedrażone. Produkcja zaspakaja tylko w części zapotrzebowanie miejscowe. Susz ten pod względem jakości przedstawia niewielką wartość.

#### 2. Przetwórnice.

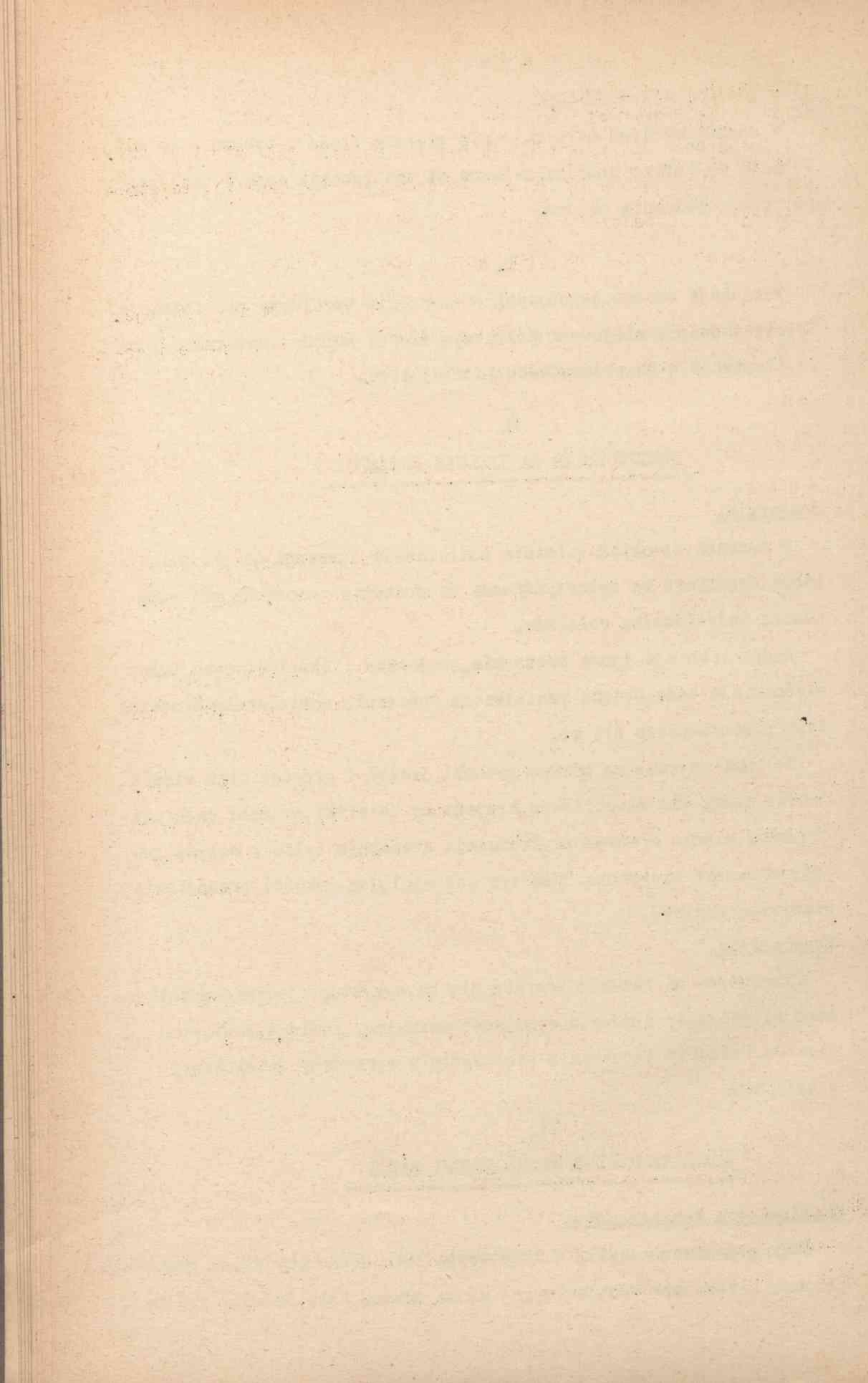
Przetwórnice na terenie powiatu nie ma, egzystuje jedynie przetwórstwo na potrzeby domowe, obejmujące: marmelady, powidła, soki, wina owocowe. Produkty te ukazują się często w sprzedaży detalicznej w sklepach.

#### II.

### CHARAKTERYSTYKA EKSPLOATACJI SADÓW.

#### 1. Eksploatacja bezpośrednia.

Sady prowadzone lepiej i traktowane jako dochodowy dział gospodarstwa przeważnie eksploatowane są na własną rękę. Stosuje się to





tak do sadów starych, jak będących w pełni owocowania. Sady folwarczne były dotychczas dzierżawione bez wyjątku. Obecnie zarysowuje się tendencja do eksploatacji ich na własną rękę. Zmiana ta idzie w parze z podjęciem prawidłowej uprawy i pielęgnacji. Koloniści czescy, władający pokazną ilością sadów, przeważnie dobrze pielęgnowanych, przeprowadzają zbiór sami, sprzedając owoce na wagę wg. odmian i wyborów. To samo powiedzieć można o osadnikach wojskowych.

Stosunek powierzchni sadów dzierżawionych do eksploatowanych na własny rachunek jest następujący:

	Sady ponad 20 lat	Sady 10-20 lat
Sady eksploatowane przez właściciela	20%	40%
Sady dzierżawione	80%	60%

Dzierżawcami są niemal wyłącznie Żydzi. Ewidencja władz skarbowych ujawnia na terenie powiatu tylko 6 dzierżawców, którzy w r. ub. wykupili świadectwa, w czym 4 Żydów. Rzecz oczywista, że liczba ta w rzeczywistości jest kilkanaście razy uwielokrotniona, jednak wobec ukrywania się przed władzami podatkowymi niemożliwa do ustalenia.

### 3. Charakterystyka bezpośredniej eksploatacji sadów.

Jak już wyżej zaznaczono eksploatacja bezpośrednia jest wynikiem prawidłowej pielęgnacji.

Praca fachowa zależna jest w pierwszym rzędzie od poziomu umysłowego właściciela, jego zamiłowania oraz nastawienia gospodarstwa, z czego wynika, że w poszczególnych wsiach, osadach i koloniach prowadzona jest bardzo równomiernie.

Bielenie drzew jest powszechnym stosowanym zabiegiem, nie wszędzie jednak połączone ze skrobaniem. Dość często jeszcze spotyka się uprawianą w starych sadach koniczynę - lub darni /sady bez uprawy gleby/. Prawidłową uprawę ziemi /płodozmian i nawożenie/ stosują osadnicy wojskowi i Czesi. Opryskiwanie drzew i inne sposoby zwalczania szkodników stosowane są powszechnie przez osadników wojskowych, oraz w wielu, choć nie we wszystkich osadach czeskich. Ludność miejscowa odnosi się do tego nieufnie.





Pora i sposób zbioru są poprawne. Głównie niedociągnięcia stanowi nieumiejętność odsortowania owoców oraz pakowania, chroniącego przed obiciem, szczególnie przy dość odległych przewozach końmi. Szereg gospodarstw przechowuje owoce do Bożego Narodzenia.

#### 4. Charakterystyka eksploatacji sadów oddanych w dzierżawę.

Eksploatacja sadów przez dzierżawców jest prymitywna. W nielicznych tylko wypadkach ma miejsce sortowanie owoców i wysyłka na rynki miejscowe. Dzierżawy zawierane są zazwyczaj na przeciąg jednego roku w okresie od kwietnia do czerwca. Dzierżawca po zapłaceniu omówionej sumy jako zapłaty, ma obowiązek dania właścicielowi pewnej ilości owocu, nadto zbiór musi się odbywać tak, by nie niszczyć drzew. Większa własność zawiera umowy dzierżawne pisemnie - mniejsza przeważnie ustnie.

### III.

#### CHARAKTERYSTYKA PODAŻY OWOCÓW W RAMACH JEDNEGO SEZONU PRODUKCYJNEGO.

Określenie ogólnej podaży w stosunku do produkcji /w przybliżeniu/ przedstawić można w sposób następujący:

a/ w s a d a c h s t a r y c h			
Gatunek	! Ogółem % ! produkcja	! Ogółem % ! podaż	! Różnica !
Jabłka	100	80	20
Gruszki	100	60	40
Sliwki	100	70	30
Wiśnie	100	40	60
Czereśnie	100	70	30

b/ w s a d a c h o d 10 - 20 l a t			
Jabłka	100	90	10
Gruszki	100	60	40
Sliwki	100	60	40
Wiśnie	100	50	50
Czereśnie	100	80	20

c/ o g ó ł e m r o z m i a r y p o d a ż y			
Jabłka	100	85	15
Gruszki	100	60	40
Sliwki	100	60	40
Wiśnie	100	60	40
Czereśnie	100	80	20





Głównym czynnikiem powodującym powstawanie różnicy między rozmiarami podaży, a produkcją - jest konsumpcja wewnętrzna. W odniesieniu do wiśni zdarza się, że wskutek niskich cen i przypadających w tym okresie pilnych robót polnych - owoc często nie jest zdejmowany z drzewa. Grusze i śliwy sadzone są w ograniczonej ilości, raczej na własne potrzeby. Czereśnie sadzone są w większych ilościach w najbliższej okolicy Łucka. Probowano nawiązać kontakt z Wilnem celem wysyłki na rynek tamtejszy wczesnych czereśni.

## 2. Terminy podaży.

Główne partie owoców do sprzedaży oferowane są w terminach je-siennych /po zbiorach/. Istnieje kilku większych kupców, posiadających składy w Łucku. Skupują oni owoce, prowadząc następnie sprzedaż w miastach zimowych.

W sadach eksploatowanych bezpośrednio przez właścicieli owoc zostaje sprzedany po zbiorze.

Niewielka ilość jest przechowywana do Bożego Narodzenia w prymitywnych piwnicach. Przechowywanie całego zbioru wobec prymitywnych warunków jest zbyt ryzykowne dla właściciela.

Wahanie podaży w sadach eksploatowanych przez właścicieli.

	Jabłka	Gruszki	Sliwki	Czereśnie	Wiśnie
Ogółem podaż	100	100	100	100	100
Maj				5	
Czerwiec				80	20
Lipiec		10		15	70
Sierpień	10	40	10		10
Wrzesień	20	40	70		
Październik	40	10	20		
Listopad	15				
Grudzień	10				
Styczeń	2				
Luty	2				
Marzec	1				
Kwiecień					

Wahanie podaży w sadach dzierżawionych.

	Jabłka	Gruszki	Sliwki	Czereśnie	Wiśnie
Ogółem podaż	100	100	100	100	100
Maj				5	
Czerwiec				80	20
Lipiec		10		15	70
Sierpień	5	40	10		10
Wrzesień	15	20	70		
Październik	35	15	20		
Listopad	30	10			
Grudzień	10	5			
Styczeń	5				





3. Wpływ innych czynników na kształtowanie się podaży owoców.

- 1/ Największa podaż owoców przypada natychmiast po zbiorach. Główną przyczyną tego stanu rzeczy jest: nieumiejętność przechowywania i niedoceniańia stąd płynących korzyści.
- 2/ Nie bez wpływu również pozostaje brak organizacji handlowej, zajmującej się skupem owoców w okresie zimowym i wiosennym. Bezpośrednie dotarcie na rynek konsumcyjny miejski w tych warunkach jest dla producentów ze względu na małe ilości indywidualnie posiadanych owoców i duże koszty dostawy nieopłacalne a tym samym niemożliwe.

Prywatny handel hurtowy owocami trwa tylko w okresie zbiorów i jest wrogo usposobiony do producenta, usiłującego przechowywać owoce. Przedsiębiorstwa trudniące się nim są zazwyczaj dwuobrazowe np. skup owoców i drobiu lub: owoców, jaj i tp. Drobne ilości owoców przechowywane bezpośrednio przez właścicieli są podawane w miesiącach zimowych na potrzeby rynku miejscowego.

- 3/ Możliwości przechowywania owoców są na razie bardzo ograniczone z powodu braku potrzebnych urządzeń. Obecnie jest w toku przystosowywanie do przechowywania owoców kilkunastu większych piwnic oraz projektowana jest budowa w Łucku kilku racjonalnych przechowalni, o minimalnej pojemności kilku wagonów owoców /każda/.
  - 4/ Potrzeby finansowe gospodarstw nie są w momencie zbiorów czynnikiem decydującym, mogą być bowiem zaspokojone z innych źródeł.
4. Wielkość partii owoców.

Wielkość jednorazowej partii owoców oferowanych do sprzedaży waha się w bardzo szerokich granicach. Najczęściej spotykane są partie 1-5 q owocu jednej odmiany /oferowane są w miarę <sup>ich</sup> dojrzewania i zbioru/.

W okresie zimowym sprzedawane są przeważnie 1-kwintalowe partie owoców. Nabywcami są zazwyczaj sklepy detaliczne, lub owocarnie, trudniące się również handlem półhurtowym.

Sady folwarzne, będące zazwyczaj w dzierżawie - owoce swe sprzedają kupcom na rynki zamiejscowe w większych jednorazowych partiach.





W sadach folwarcznych eksploatowanych na własną rękę, sprzedaż całego zbioru następuje jednorazowo. Wielkość partii w tym wypadku zależy od wielkości sadu.

Na powyższy stan rzeczy wpływa: rozdrobnienie odmianowe /10-12 odmian i gatunków w sadzie o 40-50 drzewach/, wadliwe nastawienie handlu hurtowego, który nie dąży do skierowania podaży owoców zaferowanych zimą, na rynki konsumpcyjne, a przeciwnie ustosunkowuje się nieprzychylnie do takich producentów. Nie bez wpływu pozostaje również niedostateczny stan przechowalnictwa.

#### 5. Charakterystyka opakowań.

Opakowania owoców są różnorodne i bardzo prymitywne. Najczęściej używane są skrzynie do jaj, ze słomą jako wściółką.

W handlu na rynku miejscowym używane są wszelkiego rodzaju kosze, opałki, worki i tp. Wyodrębnienie jakichkolwiek typów jest niemożliwe.

#### 6. Ocena opakowań.

Stosowane obecnie opakowania oraz systemy pakowania nie nadają się w handlu hurtowym na większą skalę, ze względu na nieprzydatność do dalszego transportu i przechowania.

#### 7. Znakowanie.

Ustalonego znakowania opakowań nie ma. Kupcy znaczą poszczególne opakowania swymi literami, a czasem zaznaczają i datę.

#### 8. Charakterystyka organizacji podaży.

Brak danych odnośnie organizacji podaży pozwala jedynie w przybliżeniu ustalić ilości sprzedanych owoców.

---

Ogółem	! Sprzedaż	! Sprzedaż	! Sprzedaż	! Sprzedaż	! Sprzedaż
podaj	! owoców na	! owoców	! za pośredn.	! za pośredn.	! do przetw.
owoców	! miejscu	! na targ.	! firm komis	! org. produc.	! i suszarni
%	! w sadach	%!	%!	%!	%!

---

#### Eksploatacja bezpośrednia

100	70	28	-	2	-
-----	----	----	---	---	---

#### Sady dzierżawne.

100	40	10	20	-	30
-----	----	----	----	---	----

W odniesieniu do sposobów sprzedaży powi edzieć można, że stworzenie organizacji producentów, prowadzącej handel owocami w ciągu





całego roku, zmniejszyłoby znacznie % sadów wydzierżawionych, przyczyniając się zasadniczo do podniesienia rentowności sadów i jakości owoców.

9. Sposób odbioru owoców.

Zwyczajów ustalonych co do ponoszenia kosztów transportu nie ma. Kupiec przyjeżdżający odbiera owoce w sadzie i pilnuje pakowania. Transport do miejsca załadowania jest rzeczą umowną.

10. Sposoby zapłaty.

We wszystkich wypadkach, z wyjątkiem dzierżawy zapłata dokonywana jest natychmiast gotówką. Spółdzielnia Ogrodniczo-Pszczelarska reguluje również należności natychmiast.

11. Waga i opakowanie.

Przy kupnie w sadzie owoce wazone są na miejscu 1 raz. Spółdzielnia waży owoce u siebie przy odbiorze. Wobec braku ustalonego opakowania zachodzi konieczność ważenia każdorazowo przy przejściu owocu z jednych rąk w drugie.

12. Jakość owoców zaoferowanych.

W zakresie jakości istnieje pojęcie owoców "zdrowych" pod czym rozumie się owoce nieuszkodzone mechanicznie i przez owady oraz nie nadgniłe. Porażenie grzybką odgrywa mniejszą rolę. Przy sortowaniu odrzuca się tylko owoce b. małe nie wykształcone. W sporadycznych wypadkach kupiec zamiejscowy sortuje owoc starannie wg. wymagań własnego rynku.

13. Przechowalnictwo.

Na terenie powiatu Łuckiego istnieje dopiero jedna nowoczesna przechowalnia /wg. planów inż. Kułakowskiego/ o pojemności ok. 80 q owoców. Nadto jest kilka dużych piwnic, które po zainstalowaniu urządzeń wentylacyjnych będą mogły dobrze spełniać swoją rolę. Poza tym owoce przechowywane są w zwykłych piwnicach oraz w beczkach z sieczką, zagrzebanych w sianie.

Przechowalnie te są własnością drobnych rolników i znajdują się w ich gospodarstwach. Ponadto w budowie znajduje się przechowalnia przy magazynie zbożowym w Łucku będąca własnością Wydziału Powiatowego. Kubatura jej wynosi około 100 m.<sup>3</sup>





W mieście użytkowane są do przechowywania owoców zwykle większe piwnice, wynajmowane przez kupców.

Owoce przechowują się w przechowalni /proj.inz.Kułąkowskiego/ następująco: Pepina Linusza do 1 kwietnia, Boiken - 1 maja, Boskoop - 15 kwietnia, Landsberska - 1 marca. Manco wynosiło do 10%. Owoce były przebrane, czyste ułożone w skrzyniach 2-3 warstwami. Owoce przechowywane inaczej marszczą się przedwcześnie i w dużej ilości, do 50% gniją.

#### IV.

### K O N S U M C J A .

#### 1. Przykładowa konsumpcja w gospodarstwach włościańskich.

Owoce konsumowane są w małych ilościach, jednakże około 15% jabłek, 40% gruszek, śliwek i wisien oraz 20% czereśni zostaje spożyte w gospodarstwie. W gospodarstwach czeskich i osadniczych spożycie owoców trwa do Bożego Narodzenia na co pozwala możliwość przechowywania owoców w zwykłych pomieszczeniach. Część owoców zostaje użyta na przetwory.

Dla podania konkretnych przykładów i rozmiarów konsumpcji owoców w gospodarstwach włościańskich brak jest dokładnych danych.

#### V.

### ORGANIZACJA HURTOWEGO HANDLU OWOcami NA OBSZARZE POWIATU.

#### A.

#### Ogólne dane informacyjne.

#### 1. Główne ośrodki handlu owocami na obszarze powiatu.

1/ m. Łuck - siedziba powiatu i województwa, liczy ponad 37.000 mieszkańców. Skupiając dużą ilość inteligencji urzędniczej miasto stanowi dość pojemny rynek konsumpcyjny. Łuck posiada bezpośrednią komunikację kolejową ze Lwowem, a przez Kiewercę z Kowlem, Lublinem, Warszawą i t.d. Zakładów przemysłowo-przetwórczych nie posiada żadnych. Ze względu na dogodne położenie linii komunikacyjnych jest on centrem handlu dla południowo-zachodniej części powiatu.

2/ Rozyszcze - miasto liczące 4.512 mieszkańców, położone przy szosie,





linii kolejowej Równe-Kowel, nad rzeką Styrem. Miasto to ogrywa rolę ośrodka handlowego dla zachodniej części powiatu. Dzięki dużemu ruchowi pociągów i dobrej komunikacji stanowi punkt oparcia dla kupców przyjezdnych.

Ponadto skup owoców ma miejsce na poszczególnych stacjach kolejowych, wzdłuż linii Łuck-Stojanów-Lwów. Operacje te robione są przez kupców zamiejscowych i nie noszą charakteru stałego /patrz - mapa powiatu/. Poniższa tabelka daje zestawienie wywozu owoców w tonach z poszczególnych stacji w obrębie powiatu od r. 1928 do 1934.

Stacja	1928	1929	1930	1931	1932	1933	1934
Rozyszcze	181	42	48	-	-	21	250
Kiwerce	39	5	-	-	-	-	-
Perespa	-	5	1	-	-	-	-
Łuck	80	20	38	-	55	46	390
Nieświcz	19	16	1	36	107	-	-
Sienkiewiczówka	16	-	24	92	25	-	-
Dębowa Karozma	67	1	12	-	28	-	-
	402	89	124	128	215	67	640

Dane Urzędów Skarbowych co do ilości przedsiębiorstw i osób prywatnych, trudniących się handlem owocami są zbyt szczupłe dla zilustrowania istotnego stanu rzeczy. Cały szereg drobnych kupców domokrażnych oraz dzierżawców sadów nie jest objęty spisem Urzędów Skarbowych wskutek niewykupowania świadectw przemysłowych, lub też traktowania tego handlu jako zajęcia uboczne.

Na terenie m. Łucka istnieje 13 rejestrowanych przedsiębiorstw skupu owoców /dane 1 Urzędu Skarbowego w Łucku/. W 5 wypadkach przedsiębiorstwo rejestrowane jest jako "skup owoców i drobiu" jest więc dwubranżowe. Wszystkie są własnością osób wyznania mojzeszowego. Na terenie powiatu liczba przedsiębiorstw przedstawia się następująco: /dane 2 Urzędu Skarbowego w Łucku/.

Rodzaj handlu!	Dzierżawa! ! sadu	Skup ! owoców	Drobna sprzedaż! ! owoców/ stragany!	Razem	!	%
Chrześcijanie	2	2	1	5		11.1
Zydzi	4	5	31	40		88.9
Ogółem	6	7	32	45		100.0





Do liczb powyższych należałoby dodać 100-150 osób trudniących się sezonowo dzierżawą sadów i domokrażnym handlem owocami na zlecenie kupców zamiejscowych.

### 3. Charakterystyka przedsiębiorstw handlowych.

Niektóre przedsiębiorstwa posiadają półroczne świadectwa przemysłowe.

Szacunek obrotów waha się w zależności od rodzaju przedsiębiorstwa.

<u>Rodzaj przedsięb.</u>	<u>Dzierżawa sadu.</u>	<u>Skup owoców.</u>	<u>Drobna sprzedaż owoców</u>
Kategoria świad.przem.	IV lub ½IV	IV	IV lub ½IV
Szacowany obrót roczny w zł.	od 500-3600	od 1000-23000	od 400-1000

Szacunek kapitału własnego przedsiębiorstw nie daje się przeprowadzić. Zadnych stałych urządzeń technicznych, wymagających trwałego inwestowania kapitału przedsiębiorstwa te nie posiadają.

Naogół kapitał przedsiębiorstw nie jest zbyt wielki i ogranicza się do koniecznych /płynnych/ środków obrotowych, które zapewne w dużej mierze pochodzą z kredytów.

Odnośnych danych cyfrowych nie można było uzyskać.

### 5. K r e d y t.

Kredyt prywatny istnieje jednakowoż jest jak zakonspirowany, że rozmiary jego nie dają się nawet w przybliżeniu oszacować.

Kredyt zorganizowany istnieje głównie w postaci żydowskich kas bezprocentowych - brak dostępu do tych instytucji nie pozwala na oszacowanie jego rozmiarów. Z tych samych względów niemożliwym jest również ustalić warunki na jakich jest udzielany.

Jedna z firm posiada kredyt w K.K.O. w formie zwykłego kredytu towarowego. Specjalne kredyty nie były uruchamiane.

### 6. Ilość spółdzielni.

Na terenie powiatu istnieje Spółdzielnia Ogrodniczo-Pszczelarska prowadząca w niewielkiej skali handel owocami.

### 7. Charakterystyka spółdzielni.

Spółdzielnia została założona jako pszczelarska w 1927 r., w r. 1932 przemianowana na ogrodniczo-pszczelarską.





Ilość członków wynosi obecnie 185.

c/ Udział wynosi 25 zł., przy odpowiedzialności udziałami.

d/ Kapitały spółdzielni przedstawiają się jak następuje:

Kapitał zakładowy: Udziały członków .....	4.158.30
Kapitały obrotowe: Akcepty.....	10.345.45
Redyskonto.....	1.153.50
Dost.tow.końmi.....	1.311.25
Różni.....	21.479.20
Fund.redukcyjne Umorz.na amortyz.ruchom...	<u>2.598.12</u>
	Razem: 41.046.42

obrotów  
Wielkość/spółdzielni w okresie 5 ostatnich lat, z uwzględnieniem poszczególnych grup towarów, ilustruje poniższa tabela:

	<u>1932</u>	<u>1933</u>	<u>1934</u>	<u>1935</u>	<u>1936</u>	<u>%</u>
Miód	19511.47	8507.03	16179.10	11044.95	10671.35	10.6
Wosk	8093.48	2657.58	718.85	631.55	4886.95	5.3
Owoce świeże	5714.50	5325.38	5931.91	2542.55	4524.58	5.0
" porud.	1667.28	968.68	1493.10	5630.41	5930.45	6.0
Narzędzia pszcz.i ogr.	593.46	2368.96	1612.67	1511.87	2645.34	2.6
Nasiona	7143.33	7281.00	7500.51	5881.68	4794.42	5.2
Nawozy i środki	-	1934.40	803.77	1165.59	2925.74	2.7
Tow.kol. spożywcze	30403.80	56555.88	70201.93	62625.11	61786.15	62.6
Razem:	73127.32	85598.91	104441.84	91033.71	98164.98	100.0

Spółdzielnia prowadzi handel owocami, tylko na rynku miejscowym w Łucku. W stosunku do ogólnego obrotu owocami na terenie powiatu obroty spółdzielni wynoszą ok. 1%. Nieznaczne obroty suszem owocowym pochodzenia miejscowego zostały włączone do towarów spożywczych. Z powyższego zestawienia widzimy, że punkt ciężkości ogólnych obrotów spółdzielni stanowią obroty towarami spożywczymi. Spółdzielnia ta winna być traktowana raczej jako organiz. konsumentów niż producentów. Widok na rozbudowanie działu owocarskiego są nikłe, ze względu na strukturę i nastawienie ogólne spółdzielni.





- f/ Specjalnych urządzeń do przechowywania owoców spółdzielnia nie posiada. Zakupywane owoce przez okres rozsprzedaży przechowuje się w piwnicy.
- g/ Na terenie powiatu istnieje ponadto Sekcja Posiadaczy Sadów przy Kółku Rolniczym w osadzie wojsk. Kościuszków. Zrzesza ona ok. 20 ha sadów /w wieku 10 lat/ oraz ok. 50 ha sadów młodszych. Wszystkie sady założone są jako handlowe i wzorowo prowadzone.

Podane poniżej wyciągi z regulaminu sekcji charakteryzują bliżej jej cel i metody pracy.

R E G U L A M I N  
SEKCJI POSIADACZY SADÓW

przy kółku Rolniczym w.....

I. Nazwa, osobowość, założyciele, siedziba i teren działalności.

- 1/ Sekcja nosi nazwę: Sekcja Posiadaczy Sadów.....  
przy Kółku Rolniczym w .....
- 2/ Członkowie Kółka Rolniczego w liczbie conajmniej 7 osób, będących posiadaczami sadów tworzą Sekcję Kółka Rolniczego p.n. "Sekcja Posiadaczy Sadów".
- 3/ Sekcja może powstać przy każdym Kółku Rolniczym, o ile przystąpi /przy założeniu/ do niego przynajmniej 7 właściciele sadów, oraz kompetentne O.T.O. i K.R. wyrazi swą zgodę na piśmie.
- 4/ Siedzibą Sekcji Posiadaczy Sadów w..... jest lokal Koła Rolniczego.
- 5/ Sekcja obejmuje swą działalnością teren działalności Kółka Rolniczego, przy którym została założona.

II. Cel Sekcji Posiadaczy Sadów przy Kółku Rolniczym.

Celem Sekcji Posiadaczy Sadów jest dążenie do podniesienia produkcji ogrodniczej na terenie działalności Kółka Rolniczego, przy którym została zorganizowana.  
Racjonalny zbyty produktów oraz pogłębianie wiedzy ogrodniczej i dalsze kontynuowanie prac zapoczątkowanych w konkursie pielęgnacji sadów.

III. Środki do osiągnięcia celu.

- 1/ Podniesienie produkcji ogrodniczej przez:
  - a/ wprowadzenie racjonalnych upraw,
  - b/ stosowanie odpowiedniego płodozmianu,
  - c/ należyte nawożenie,
  - d/ pielęgnację drzew odpowiednio do ich wieku /formowanie i prześwietlanie koron/.
- 2/ Racjonalne zbycie owoców przez:





- a/ nawiązanie odpowiednich stosunków handlowych,
- b/ odpowiedni zbiór owoców,
- c/ standartowe sortowanie i opakowanie owoców,
- d/ budowa racjonalnych gospodarskich przechowalni,
- e/ budowę gospodarskich suszarni.

3/ Pogłębianie wiedzy ogrodniczej przez:

- a/ prenumeratę odpowiednich pism /uwzględniających dział handlowy/
- b/ organizowanie wycieczek do racjonalnie zagospodarowanych ośrodków ogrodniczych,
- c/ organizowanie pouczających kursów i odczytów,
- d/ organizowanie pokazów i wystaw owocowych,
- e/ stałe kierownictwo fachowe.

4/ Kontynuowanie prac zapoczątkowanych w konkursie pielęgnacji sadów przez:

- a/ obowiązkowe zwalczanie szkodników i chorób,
- b/ utrzymywanie stałej łączności ze Stacją Ochrony Roślin w Lucku, oraz współpraca z innymi organizacjami.

IV. Członkowie:

Członkiem Sekcji Posiadaczy Sadów może być każdy członek kółka Rolniczego, posiadający sad, ten kto przeszedł konkurs pielęgnacji sadów.

VI. Obowiązki członków:

- 4/ Brać czynny udział w pracach Sekcji, w organizowaniu zbytu, zbioru i t.d.

Sekcja składa się z członków którzy przeszli Konkurs Pielęgnacji Sadów, trwający 1 do 3 lat. W najbliższych latach powstanie szereg takich Sekcji, na które przekształcą się zakończone konkursy pielęgnacji.

Sekcja w Kościuszkowie podejmuje wspólny zakup środków chemicznych i t.p. a nadto stara się o nawiązanie stałych stosunków z hurtownikami zamiejscowymi np. 14 września r.ub. wysłano około 100 g owoców do Jaworzna. Nawiązano też stały kontakt z jedną z firm w Sosnowcu, dokąd członkowie wysyłają swe owoce. Organizacją transportu i t.p. zajmuje się Sekcja. Członkowie mają wolną rękę co do uczestniczenia w dostawie. Koszty poniesione przez Sekcję w związku ze wspólną sprzedażą - ponoszą członkowie proporcjonalnie. Członkowie Sekcji pełnią pracę, na jej rzecz honorowo, lub za zwrotem rzeczywistych kosztów.





Istniejące 3 spółdzielnie spozycowców na terenie Łucka prowadzą handel detaliczny owocami w nieznacznych rozmiarach. Obroty ich nie przekraczają 10 tys. zł.

8. Stosunki kredytowe spółdzielni.

Spółdzielnia Ogrodniczo-Pszczelarska korzysta z kredytu w P.B.R. Oddz. w Łucku oraz w Centr. Kasie Sp. Rolniczych. Są to różne kredyty celowe - specjalnego kredytu na handel owocami spółdzielnia nie posiada.

Wg. bilansu za r. 1936 akcepty wynoszą 10.345.45, stanowiąc około 250% funduszków własnych.

Oprocentowanie wynosi  $6\frac{1}{2}\%$ , terminy płatności ustalone są przy każdorazowym zaciąganiu kredytu oddzielnie, zależnie od jego przeznaczenia. Sekcja Posiadaczy Sadów z kredytu nie korzysta.

B.

Charakterystyka hurtowego handlu owocami na obszarze powiatu.

1. Szacunek ogólnych rozmiarów roczn. prod. owoc.

Roczna sprzedaż owoców na terenie powiatu wynosi około 1.000 ton, przy czym głównym produktem sprzedanym są jabłka. Z powyższej ilości wywieziono poza teren powiatu:

W y w ó z w t o n a c h .

<u>1928</u>	<u>1929</u>	<u>1930</u>	<u>1931</u>	<u>1932</u>	<u>1933</u>	<u>1934</u>
405	90	132	128	215	67	640

Ponadto duże ilości owoców wywozone są przez kolejarzy i ich rodziny, głównie z rejonu Rozyszcze i Kiwerce. Roczna sprzedaż owoców bezpośrednio przez właścicieli oszacować można na 30-35% ogólnej, reszta przechodzi przez ręce dzierżawców.

1. Charakterystyka udziału i roli poszczególnych form handlu w hurtowym handlu owocami na obszarze powiatu.

a/ Zakupy owoców przez kupców domokrażnych dokonywane są głównie w sadach eksploatowanych przez właścicieli. Przy kupnie nie zwraca się uwagi na dorodność owoców i ich wysortowanie. Często nawet poszczególne odmiany zmieszane są razem. Ceny płacone za towar w tak zawieranych transakcjach są najniższe.





b/ Miejscowi hurtownicy utrzymują przeważnie stosunki z dzierżawcami, zakupując ponadto, o ile koniunktura jest pomyślna dla nich, owoce w sadach nie dzierżawionych. W tych transakcjach rolę pośrednika odgrywa zazwyczaj kupiec domokrażny. Zakupywane przez hurtowników owoce są w części przechowywane, w części zaś wysyłane na rynki zamiejscowe bezpośrednio po zbiorach. Przy transakcjach tego typu zwraca się uwagę na sortowanie towaru i wartość poszczególnych odmian.

c/ Zakup przez hurtowników zamiejscowych nie nosi charakteru stałych stosunków handlowych, co widać w zamieszczonym uprzednio zestawieniu wywozu owoców wg. stacji nadania.

Zamiejscowi kupcy hurtownicy stawiają najwyższe wymagania w stosunku do jakości owoców. Towar zakupiony przez hurtowników odbierany jest przez nich na stacji załadowczej - tam też następuje wypłata rachunków. Transakcje są tylko gotówkowe.

d/ Zakup owoców na targach w powiecie łuckim odgrywa mniejszą rolę. Owoce przywożone są zazwyczaj przez gospodarzy i sprzedawane bądź sklepom detalicznym, bądź też nawet konsumentom. Właściwie nie jest to handel hurtowy.

e/ Spółdzielnie ogrodnicze. Spółdzielnia pszczelarska zakupuje owoce od swych członków, bądź od przygodnych dostawców, płacąc ceny rynkowe. Wymagany jest owoc sortowany i jednolity odmianowo.

f, g/ Suszarnie i przetwórnice na obszarze powiatu nie istnieją. Zakup do przetwórnicy zamiejscowych odbywa się za pośrednictwem agentów i mieści się w podanych wyżej punktach ogniskujących hurtowy handel. Sprzedaż kcmisowa nie istnieje.

Hurtow. hand. na obszarze powiatu Ogółem	Handel! domo-! krażny! %	Zakup! przez! hurtow! miejsc %	Zakup przez! hurtown. za-! miejscow. %	Handl. spółdz. %	Sprzedaż! na! targach %
100%	10	50	25	3	12





### 3. Typowe warunki zakupu.

Handel hurtowy wymaga owocu lepszego, przesortowanego. W niektórych gospodarstwach owoce zakupywane są "na oko" z pryzm. Takie transakcje przeprowadza jedynie kupiec domokrażny, który następnie sam sortuje owoce i odsprzedaje je dalej. Ceny płacone w tych wypadkach są b. niskie, wynoszą 50-60% cen, ofiarowywanych na miejscowym rynku. Opakowanie należy zazwyczaj do kupca. Regulowanie należności odbywa się w sadzie lub po dostarczeniu do miejsca załadowania czy przechowania.

### 4. Stalność stosunków handlowych.

Właściciele lepiej prowadzonych sadów mają swoich kupców stałych. Dzierżawcy i hurtownicy, wobec szczupłego rynku, są z sobą w ciągłym kontakcie właściwie więc stałe stosunki są utrzymywane.

Kupiec zamiejscowy dotychczas nie posiada nawiązanych stałych stosunków handlowych z wyjątkiem osady Kościuszków.

### 5. Analiza kalkulacji właściciela sadu w odniesieniu do różnych form eksploatacji.

Nie posiadając odpowiednich danych z lat ubiegłych nie mogłem przeprowadzić porównania.

Przytaczam ceny z rynku bieżącego:

Za sad złożony z 67 drzew 30-letnich w czym 52 jabłonie odmian zimowych i 15 antonówek zapłacono dzierżawy 850 zł./ wg. ceny kwitnienia/. Sad jest opryskiwany przez właściciela. Wg. przewidywań opartych na ubiegłych latach winien dać około 180 q jabłek t.j. ok. 2.200 zł. brutto. Licząc koszt dozoru, zbioru, opakowania i odstawy 600 zł. pozostaje netto 1.600 zł.

Suma 850 zł. otrzymana z dzierżawy stanowi 53.1% dochodu netto przewidywanego z własnej eksploatacji. Właściciel uzyskiwał w latach ubiegłych do 2.000 zł. za powyższy sad. Wdzierżawienie nastąpiło dla zdobycia gotówki na remont i powiększenie budynków gospodarskich, co może być dokonane tylko w okresie przedzimowym.

### 6. Zamiejscowe rynki zbytu.

Stacjami przeznaczenia dla większych partij owoców wysyłanych z obszaru powiatu były dotychczas głównie Gdańsk, Tczew, Sosnowiec, Jaworzno. Drobne przesyłki kierowane były do Lwowa, Warszawy i innych miejscowości Polski centralnej i zachodniej.





7. Współpraca handlu hurtowego z rynkami zamiejscowymi.

Ścisła współpraca nie istnieje. Inicjatywa w nawiązywaniu stosunków wydaje się leżeć po stronie kupców zamiejscowych.

C.

CHARAKTERYSTYKA TYPOWYCH FORM HANDLU OWOCAMI WYSTĘPUJĄCYCH NA TERENIE POWIATU.

1. Kategoria świadectwa przemysłowego.

Wszystkie przedsiębiorstwa posiadają świadectwa IV kategorii przemysłowej lub tylko świadectwo półroczne tej kategorii.

2. Właściciel przedsiębiorstwa.

a/ Handel owocami stanowi zazwyczaj jeden z zawodów kupca. Dzierżawcy i domokrzęcy są to często rzemieślnicy: szewcy lub krawcy i t.p., którzy w czasie lata wskutek braku pracy przerzucają się na dzierżawę sadu lub drobny skup owoców. Odnośnie przedsiębiorstw skupu owoców, to wiele z nich prowadzi równocześnie skup innych produktów rolnych /najczęściej drobiu/.

b/ Dzierżawy są zazwyczaj własnością pojedynczych osób w przeciwieństwie do skupu owoców, który jest najczęściej spółką dwóch osób.

3. Przygotowanie fachowe.

Przygotowanie fachowe uzyskiwane jest drogą pracy w podobnym przedsiębiorstwie obcym lub będącym własnością ojca.

4. Rok założenia.

Długość istnienia poszczególnych przedsiębiorstw nie da się ustalić, gdyż łączą się one często /zyskując współników, bankrutują, są odsprzedawane i t.p./ głównie w celu ukrycia faktycznego stanu majątkowego właścicieli i uniknięcia podatków.

5. Stosunek obrotów owocami do innych obrotów kupca.

Stosunek ten nie da się ustalić z powodu ukrywania obrotów.

6. Główne okresy handlu owocami.

Dla dzierżawców okres ten trwa od lipca do grudnia, dla domokrzęców zaczyna się w sierpniu. Sezon handlu hurtowego trwa od sierpnia do lutego.





7. Organizacja przedsiębiorstwa.

Danych o przedsiębiorstwach nie udało się zebrać. Drogi, jakimi owoc wędruje z sadu do kupca hurtownika są zawiłe. Udział poszczególnych osób, będących ogniwami w tym procesie trudno jest wyjaśnić.

8. Kapitały.

Wysokość kapitałów jest zazdrośnie strzeżona ze względów konkurencyjnych jak również dla uniknięcia podatków, nie da się więc ustalić. Dla dzierżawców kapitał ten wynosi od 100 do 2-3 tys. zł. koniecznych dla zapłacenia 1 raty tenuty dzierżawnej.

9. Urządzenia do przechowywania.

Owoce zapakowane w skrzynki przechowywane są w zwykłych składach piwnicznych, wynajętych w mieście. Żadnych specjalnych urządzeń piwnice takie nie posiadają.

11. Ryzyko handlowe.

Ryzyko handlowe kupca jest w tych wypadkach minimalne, bowiem owoce kupowane są z kalkulacją na kilkuset procentowy zysk. Dzierżawca, płacący tenutę ratami, zdoła zawsze, w razie nieurodzaju lub klęski, uzyskać od właściciela obniżkę tenuty.

13. Analiza potrzeb handlowych przedsiębiorstwa.

Przedsiębiorstwa kalkulowane na kilkuset procentowy zysk, przy całkowitym niemal usunięciu ryzyka, jako dobrze się rentujące nie posiadają żadnych potrzeb w zakresie kredytu i t.p. Widocznym brakiem jest nieposiadanie nowoczesnych przechowalni. Nie wiadomo jednak, czy przy panującej tendencji do uczynienia przedsiębiorstwa jak najbardziej nieuchwytnym i płynnym, specjalnie przystosowane przechowalnia nie stałyby się balastem, utrudniającym pracę dzisiejszemu kupcowi.

14. Trudności w zakresie handlu owocami.

Patrząc na te sprawy od strony producenta, należałoby dążyć do stworzenia przedsiębiorstw, opartych na średnim kapitale /10-20 tys. zł. w obrocie/, zaopatrzonych w przechowalnię i prowadzących handel przez cały rok, bądź na zasadach komisowych, bądź też na własny rachunek. Wobec dotychczasowego braku takich placówek powstaje wśród producentów owoców dążenie do organizowania własnej placówki



spółdzielczej handlu owocami. Powstaniu przedsiębiorstw prywatnych tego rodzaju stoi na przeszkodzie przede wszystkim brak kapitałów.

### CHARAKTERYSTYKA MIEJSCOWEJ SPÓŁDZIELNI.

#### 1. Firma.

Jedną istniejącą spółdzielnią "Spółdzielnia Ogrodniczo-Pszczelarska z odpow. udziałami w Łucku" założoną była w r. 1927 jako spółdzielnia pszczelarska, celem realizacji kredytów, uruchomionych przez P.B. R. na cele pszczelarskie. W r. 1932 spółdzielnia przemianowana została na ogrodniczo-pszczelarską. Początkowo terenem działalności spółdzielni był cały Wołyń. Po przemianowaniu jej na ogrodniczo-pszczelarską skreślono szereg członków, nie utrzymujących ze spółdzielnią kontaktu. Obecnie członkowie spółdzielni rekrutują się z pow. łuckiego oraz najbliższych części pow. horochowskiego i dubieńskiego.

#### 2. Ilość członków i ich zawód.

Członkami są:	rolnicy do 5 ha.....	72
	" od 5-20".....	52
	" " 20-50".....	23
	" ponad 50".....	5
	prac. umysłowi.....	3
	robotn. i rzemieślników....	4
	wolne zawody.....	7
	różni.....	<u>19</u>
	Razem:	185

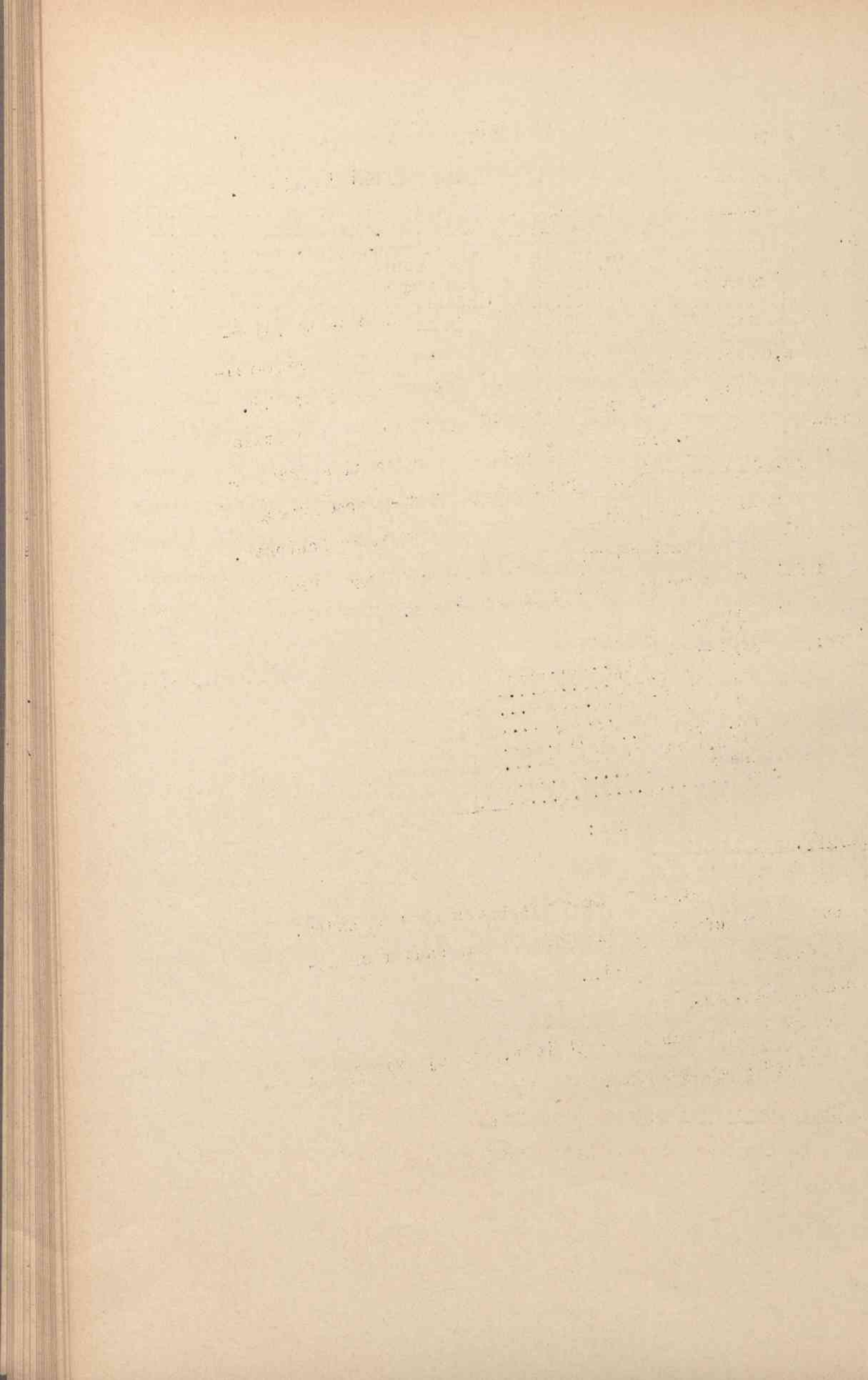
#### 3. Ogólny obszar sadów.

Spółdzielnia nie posiada danych co do obszaru zrzeszonych sadów, nie istnieje żadna współzależność między posiadaniem sadu i członkowstwem. Członkiem może być każdy rolnik.

#### 5. Majątek i fundusze spółdzielni.

Majątku nieruchomego spółdzielnia nie posiada. Sytuację finansową ilustruje bilans zamknięcia za rok 1936.





Stan czynny.

Inwentarz martwy	4.634.55
Gotówka.....	475.58
Pap.wart.....	196.-
Towary własne	17.645.60
" komis.	1.311.25
Różni.....	2.821.42
Weksle.....	2.135.95
Udziały własne	910.00
Straty z l.ub.	5.680.57
Sumy przechodnie	131.30
Strata.....	3.794.98

41.046.42

Stan bierny.

Udział członk.....	4.158.30
Umorz.na amort.ruch.	2.598.12
Akcenty.....	10.345.45
Redyskonto.....	1.153.50
Dostawy tow.komis.	1.311.25
Różni.....	21.479.80

41.046.42

6. Obroty spółdzielni.

Obroty spółdzielni ilustruje tabela w dziale V Ap.7 e.

7. Sposób sprzedaży.

Spółdzielnia zakupuje owoce od dostawców przygodnie zgłaszających się, zakupując nawet drobne ilości towaru, począwszy od 1/2 q. Wypłata następuje natychmiast - gotówką. Dwukrotnie probowano dzierżawić sad jednak w każdym wypadku spółdzielnia ponosiła straty, co zniewoliło do zaniechania tego sposobu.

8. Rodzaj handlu.

Spółdzielnia prowadzi handel półhurtowy i detaliczny tylko na rynku miejscowym.

11. Stosunki kredytowe.

Spółdzielnia korzysta z kredytów celowych P.B.R. w Łucku oraz posiada rachunek w Centr.Kasie Sp.Rol.Z tego tytułu ma w tej instytucji pewien kredyt.Na zakup owoców spółdzielnia kredytów nie uruchamiała i w obecnym stanie handlu w tym dziale - kredyt taki nie byłby potrzebny.

12. Rynki zbytu.

Spółdzielnia zbywa owoce tylko na rynku miejscowym.

13. Charakterystyka kosztów handlowych.

Zestawienie kosztów handlowych za r.1936 zawiera następujące pozycje:

1872

Received of the  
Hon. Secy of the  
Treasury

1872

for the purchase of  
land in the  
State of California

the sum of  
Five hundred  
dollars

in full for the  
purchase of  
land in the  
State of California





.....  
.....  
.....  
.....  
.....  
.....  
.....  
.....  
.....  
.....  
.....

.....  
.....  
.....

.....  
.....  
.....  
.....

.....  
.....  
.....  
.....

.....  
.....  
.....  
.....

.....  
.....  
.....

.....

jabłka letnie	10	zł.
gruszki "	12 - 15	zł.
czereśnie	8 - 12	"
wiśnie	8 - 5	"
jabłka jesienne	15 - 18	"
gruszki "	20 - 28	"
jabłka zimowe	20 - 30	" zależnie od odmiany
Malinowe Oberlandzkie	36	"
Reneta Baumana	36	"
gruszki zimowe	40 - 50	"

2. Hurtowe ceny w poszczególnych miesiącach.

Ceny hurtowe w poszczególnych miesiącach przedstawiają się wg. notowań spółdzielni następująco:

	Maj	Czer- wiec	Li- piec	Sier- pień	Wrze- sień	Paz- dzier- nik	Listo- pad	Gru- dzien	Sty- czeń	Lu- ty	Ma- rzec	Kwie- cień
Jabłka					30	30	40	55	60	70	100	90
Gruszki					30	60						
Czereśnie	60	25										
Wiśnie		7	7									

Wg. danych spółdzielni najwyższe ceny osiąga Reneta Kulona oraz Boiken i Piękne z Boskoop.

3. Wpływ opakowania i jakość ceny.

Opakowanie i sortowanie owoców przy sprzedaży handlarzowi właściwie nie opłaca się, gdyż poniesiony trud nie jest odpowiednio wynagrodzony ceną. Różnice występują dopiero przy sprzedaży w mieście na własną rękę lub przy skupie owoców przez kupca na wywóz. Wówczas różnice w cenie dochodzą do 20%.

Większe partie owoców, zakupywane są zazwyczaj przez kupców hurtowych i te osiągają ceny nieco wyższe, różnice jednak nie przekraczają 10%.

4. Analiza kosztów transportu.

Koszta transportu kołowego do najbliższej stacji lub łuczka są zazwyczaj wliczane w cenę owocu. Rolnik otrzymuje odpowiednią cenę po dostarczeniu owocu do danego punktu.

Ponieważ na terenie powiatu nie ma ośrodków wybitnie sadowniczych koszty transportu nie są ustalone i zależą od indywidualnych umów. Koszta te nie są wielkie i przy największych odległościach w powiecie /25 km./ nie przenoszą 2 zł. od 1 q.









Biblioteka Uniwersytetu  
M. CURIE-SKŁODOWSKIEJ  
w Lublinie

C 3587 16

BIBLIOTEKA U. M. C. S.

Do użytku tylko w obrębie  
Biblioteki