

---

Z Zakładu Prehistorii Wydziału Matematyczno-Przyrodniczego U. M. C. S.  
Kierownik: zast. prof. dr Stefan Nosek

Jan KOWALCZYK

**Cmentarzysko złockiej grupy kultury ceramiki sznurowej  
w Kamieniu pod Sandomierzem**

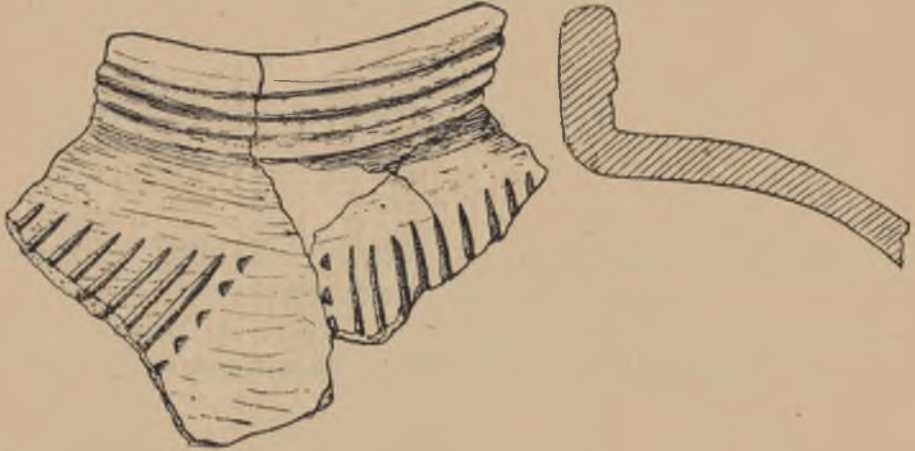
**Le cimetière de Złota groupe de la culture de la céramique  
cordée à Kamień près de Sandomierz**

Latem 1947 r. prof. Uniwersytetu Marii Curie-Skłodowskiej Motyka J. i Malicki A., idąc w Góry Pieprzowe, zauważyli we wsi Kamień Plebański w wykopie pod dom Gospodarczyka J. naczynia gliniane, glinę wypaloną oraz ślady paleniska. Na skutek doniesienia o tym Zakład Prehistorii U. M. C. S. podjął badania w wymienionej miejscowości. W miejscu wskazanym przez p. profesorów znaleziono zaledwie kilka nieornamentowanych skorup naczyń. Po zasięgnięciu informacji we wsi stwierdzono, że na okolicznych polach znajdowano dość często zabytki w znacznej ilości. (Przed 35 laty, przy równaniu terenu pod uprawę, zniszczono na terenie całej wsi wiele grobów ze znajdującymi się w nich zabytkami). Na podstawie zdobytych informacji kopano na polu Lebidy Józefa i natrafiono na trzy groby. Pole to leży na opadającym ku południowi zboczu wzgórza lessowego, na północ od wsi Kamienia. Na skutek zorywań spadek pola został znacznie złagodzony i na kopanym terenie poziom obniżył się od 30—50 cm co można stwierdzić po miedzach, które wznoszą się ponad płaszczyznę. Groby z tego powodu znajdowały się tuż pod powierzchnią i nie były zachowane w stanie nienaruszonym.

**Grób Nr 1.**

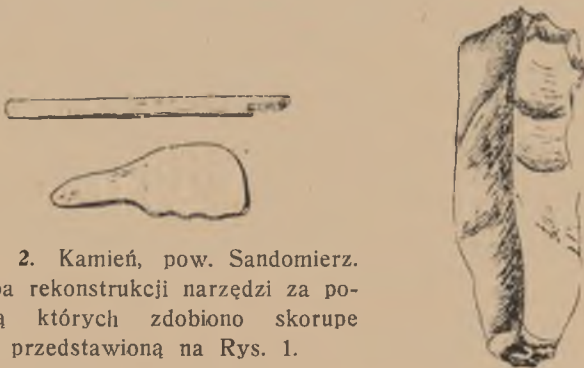
Na głębokości 20 cm znaleziono szczątki szkieletów oraz skorupy naczyń bezładnie rozrzucone. Znajdowały się tu również płaskie kamienie jako resztki grobowego bruku. Wśród skorup wyróżniono trzy fragmenty dna oraz część szyjki i przylegającego do niej brzuśca.

1. Fragment szyjki dużej amfory (Rys. 1). Szyjka cylindryczna, krótka, o grubym przekroju, z krawędzią prawie płaską, zaokrąglona tylko ku wnętrzu, przechodzi prawie pod kątem prostym w brzusiec. Zdobiona jest w następujący sposób: Formą wyciętą w kształcie fali z dwoma



Rys. 1. Kamień, pow. Sandomierz. Fragment dużej amfory z grobu Nr 1.

grzbietami (Rys. 2), przesuwano naciskając wokół szyjki i żłobiac dwie wyraźne bruzdy, oraz jedną mniej widoczną tuż pod krawędzią naczynia. Szablon sięgał do brzuśca, gdyż i na nim widoczne są ślady przesuwania. (Równoległe smużki podobne do tych, jakie powstają we wnętrzu naczyń



Rys. 2. Kamień, pow. Sandomierz. Próba rekonstrukcji narzędzi za pomocą których zdobiono skorupę przedstawioną na Rys. 1.



Rys. 3  
Kamień, pow. Sandomierz.  
Odłupek krzemienisty  
z grobu Nr 1

toczonych na kole). Tuż pod załomem na brzuścu biegną skośne, równoległe linie stosunkowo szeroki i głęboki żłobków. Na zachowanym fragmencie grupa takich żłobków liczy 9 linii. Z obydwu stron tej grupy umieszczone są rzędy ornamentu stempelkowego w kształcie ostro za-

okrągłych odcinków kół. W ornamencie tym powierzchnia przyległa do łuku jest mocniej wgłębiona niż przy cięciwie. Powierzchnia naczynia gładka, barwy szaro-żółtej. Wypalenie dobre. Średnica wylotu ca 12 cm.

2. Fragmenty dna znalezione również w tym grobie, pochodzą najprawdopodobniej z innego naczynia. Jest ono bowiem słabo wypalone i barwy żółto-czerwonej. Dno ledwie zaznaczone, płaskie, o średnicy 10 cm.

3. Odłupek krzemienisty amorficzny (Rys. 3). Krzemień szary, biało nakrapiany, dł. 9 cm, szer. 3 cm, grub. od 0,7—1,5 cm.

### Grób Nr 2.

Na głębokości 20 cm natrafiono na rozwleczone kości ludzkie oraz skorupy naczyń. Grób całkowicie zrujnowany tak, że mimo znacznej ilości skorup, nie udało się stwierdzić jakiegokolwiek prawidłowości w ukła-



Rys. 4. Kamień, pow. Sandomierz.  
Amfora z grobu Nr 2.



Rys. 5. Kamień, pow. Sandomierz.  
Fragment kubka z grobu Nr 2.

dzie zabytków. Sądząc po ornamencie, barwie i wyglądzie zewnętrznym skorup, oraz po przełomie, można by wszystkie szczątki ceramiki sprowadzić do 8 naczyń. Całego naczynia nie udało się jednak zrekonstruować. Odtworzono tylko różnej wielkości fragmenty, pozwalające na częściową charakterystykę ceramiki.

1. Ułamki amfory (Rys. 4) o łagodnie zaokrąglonym brzusku, który przechodzi ku górze w krótką cylindryczną szyjkę, rozchylającą się lekko na zewnątrz. Krawędź zaokrąglona, dno płaskie wyodrębnione. Obecności uszek nie stwierdzono, ponieważ zachowane fragmenty ich nie posiadają. Szyjka zdobiona jest 4-ma parami linii ornamentu sznurowego w ten sposób, że 1-a i 2-ga para biegną tuż pod krawędzią, 3-a i 4-a na przejściu szyjki w brzusec. Środkiem płaszczyzny szyi biegnie podwójna

falista linia sznurowa. Tuż pod załomem na brzusku umieszczone są ozdoby w kształcie podwójnej podkowy odcisniętej sznurem, wylotem skierowanej ku dołowi. Ozdoby te biegną wokoło naczynia w odstępach 1 cm. Powierzchnia naczynia wygładzona, barwy szarej z czerwonymi i ceglastymi plamami. Wewnętrzna strona naczynia, barwy szaro-ceglastej, jest starannie wygładzona (widoczne smugi). Wypalenie znakomite, to też skorupy odznaczają się nadzwyczajną mocą. Wyglądem przypominają skorupy ceramiki malowanej, które są znane z doskonałego wypalenia. Wymiary: wys. 23 cm, średnica brzuska 25 cm, wylotu 18 cm i dna 11 cm.



Rys. 6. Kamień, pow. Sandomierz.  
Fragment naczynia z grobu Nr 2.



Rys. 7. Kamień, pow. Sandomierz.  
Fragment naczynia z grobu Nr 2.

2. Fragmenty kubka (Rys. 5). Szyjka bardzo krótka i łukowato wygięta na zewnątrz. Brzeg zaokrąglony, karbowany. Ucho wygięte półksiężycowato (*ansa lunata*), osadzone górną częścią na krawędzi kubka. Brzegi ucha karbowane. Szyja zdobiona jest pionowymi żłobkami w grupach po 4–5, w odstępach od 0,5–1,5 cm. Prawdopodobnie i ten ornament biegnie wokoło naczynia. Wykonanie ozdób dość niedbałe. Powierzchnia wygładzona, barwy szaro-żółtej. Wypalenie słabe. Średnica wylotu ca 12 cm.

3. Fragment nieornamentowanej amforki (Rys. 6). Szyjka cylindryczna z lekko zaokrąglonym brzegiem. Powierzchnia wygładzona, barwy szaro-żółtej. Wypalenie dobre. Średnica wylotu 12 cm.

4. Fragment naczynia (Rys. 7) z cylindryczną szyjką przechodzącą prawie pod kątem prostym w brzusiec. Brzeg zaokrąglony, gładki, lekko wygięty na zewnątrz. Szyja obwiedziona jest 5-ma liniami poziomymi ornamentu sznurowego. Tuż pod załomem znajdują się 4 linie ornamentu stempelkowego w kształcie łuczków. Od tego pasma opadają ku dołowi grupy ornamentu kombinowanego. W górnej części takiej grupy znaj-



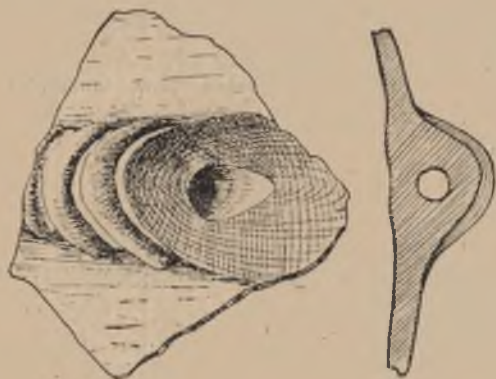
dują się trzy rzędy łuczków. Tuż pod nimi leżą rzędy prostokątnych dołeczków stempelkowych. Na zachowanym fragmencie widoczne są dwa takie rzędy, lecz było ich z pewnością więcej, ponieważ nie ma żadnej pustej przestrzeni między przełomem a najniższym rzędem dołków, która pozwalałaby przypuszczać, że ornament kończy się właśnie na tych dwu rzędach. Płaszczyzna naczynia, pomiędzy grupami tego ornamentu po-

Rys. 8. Kamień, pow. Sandomierz.  
Fragment naczynia z grobu Nr 2.



kryta jest pojedynczą pionową warstwą łuczków. Powierzchnia wygładzona, koloru ceglastego. Średnica wylotu 13 cm.

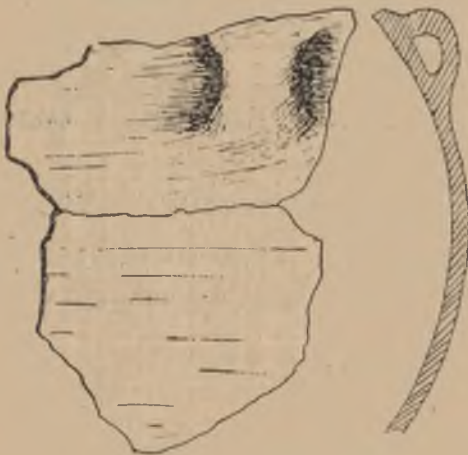
5. Fragment dolnej części naczynia. Naczynie o grubych ścianach posiada dno zaznaczone jako nieznaczne spłaszczenie w dolnej części. Na zachowanym fragmencie brak jakichkolwiek ozdób. Wykonanie niedołążne. Powierzchnia chropowata, barwy szaro-żółtej. Średnica dna 8 cm.



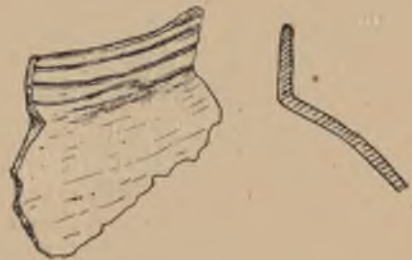
Rys. 9. Kamień, pow. Sandomierz.  
Fragment ucha z grobu Nr 2.

6. Fragment amfory z uchem (Rys. 8). Powierzchnia bogato zdobiona techniką stempelkową. Płaskie, poziomo przekłute ucho zdobione jest w następujący sposób: Górna i dolna jego część pokryta jest dwoma rzędami prostokątnych dołeczków stempelkowych, wytłaczanych pionowo. W poprzek środkowej części biegną dwie linie wgłębienia poziomych, załamanych lekko ku dołowi. Poniżej ucha opadają ku dołowi dalsze warstwy ornamentu kombinowanego. Na połączeniu ucha z brzuścem leżą dwie linie poziomych łuczków stempelkowych, niżej dwa rzędy pionowych

dołeczków i na brzegu skorupy widoczna jest jedna linia łuczków. Najprawdopodobniej ornament istniał również niżej. W odległości 1—2 cm od ucha, po obydwu jego stronach, biegną pionowe linie łuczków odciskanych poziomo. Długości tych linii nie można określić, ponieważ pokrywają one całą szerokość skorupy. Dalej na brzuscu, w odległości 2 cm od opisanych linii, leży grupa ornamentu kombinowanego podobna do tej, jaka znajduje się poniżej ucha. Powtarza się ten sam motyw. Dwa rzędy pionowych dołeczków stempelkowych, niżej dwie linie łuczków poziomych i znów dwa rzędy stempeików pionowych. Powierzchnia wygładzona, barwy szarej z ciemnymi plamami. Wypalenie bardzo słabe. Przetom czarny.



Rys. 10. Kamień, pow. Sandomierz.  
Fragment naczynia z uchem  
z grobu Nr 2.



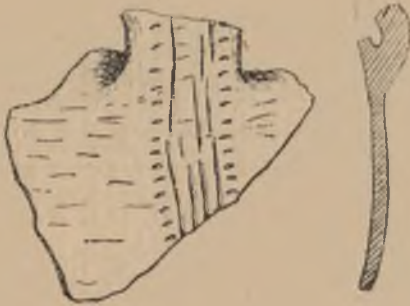
Rys. 11. Kamień, pow. Sandomierz.  
Fragment naczynia z grobu Nr 2.

7. Fragment ucha (Rys. 9). Ucho masywne, poziomo przekłute, posiada 4 plastyczne fałdy opadające ukośnie na brzusiec. Powierzchnia gładka barwy szaro-żółtej. Wypalenie bardzo dobre, skorupa odznacza się wielką twardością. Zastanawia po prostu fakt, że z naczynia zachował się tylko tak mały fragment. Wygląd skorupy jest tak charakterystyczny, że z łatwością dałoby się określić inne, pochodzące z tego samego naczynia. Nasuwa się więc przypuszczenie, że do grobu włożono tylko tę część.

8. Fragmenty różnych części naczynia. Dno wyodrębnione, płaskie, przechodzi łagodnym załomem w lekko rozchylający się brzusiec. Brzusiec (Rys. 10) nieznacznie wydęty, posiada na górnej części płaskie, nieornamentowane, poziomo przekłute ucho. Przechodzi on łagodnie w krótką cylindryczną szyjkę (Rys. 11). Krawędź nie zachowała się. Zdobiona jest

tylko szyjka 4-ma żłobionymi liniami biegnącymi równoległe' wokoło. Powierzchnia naczynia wygładzona, barwy szaro-żółtej z ciemniejszymi plamami.

9. Fragment naczynia z uchem (Rys. 12). Ucho 3,5 cm szerokie, płaskie, o lekko zaokrąglonych brzegach, poziomo przekłute. Przy obu brzegach opadają na dół pojedyncze linie poziomych, żłobionych, kresek. Na środku płaszczyzny ucha widoczne są trzy nieregularne, również żłobione linie pionowe. Powierzchnia gładka barwy szaro-żółtej.



Rys. 12. Kamień, pow. Sandomierz.  
Fragment naczynia z grobu Nr 2.

10. Fragment szyi z brzuścem (Rys. 13). Szyja cylindryczna z zaokrąglonym brzegiem, przechodzi bardzo łagodnym załomem w brzusec. Szyja zdobiona jest ornamentem sznurowym. Tuż pod krawędzią biegnie jedna para poziomych linii tego ornamentu, niżej zaś dwie pary linii falistych. Na górnej części brzuśca widoczne są dwa podłużne guzki, w odle-



Rys. 13. Kamień, pow. Sandomierz.  
Fragment naczynia z grobu Nr 2.

głości 1 cm od siebie. Między nimi znajduje się pionowa linia ornamentu stempelkowego w kształcie łuczków. Łuczki posiadają na zakończeniach zgrubienia, a niektóre są w środku przerwane. Dalej na brzuścu leżą grupy ornamentu stempelkowego w kształcie kącików. Grupa taka składa się z trzech pionowych linii tego ornamentu. Powierzchnia skorupy wygładzona, barwy szarej z ciemnymi plamami. Średnia wylotu 18 cm.

11. Fragment brzuśca z szyją (Rys. 14). Cylindryczna krótkka szyja przechodzi półokrągłym załomem w brzusec. Nad załomem biegną dwie linie ornamentu sznurowego. Poza tym zachowany fragment innych ozdób nie posiada. Powierzchnia chropowata, barwy szarej z ciemniejszymi plamami. Wypalenie słabe. Na przelomie widoczna znaczna domieszka gruboziarnistego piasku.

### Grób Nr 3.

Tuż pod powierzchnią ziemi natrafiono na grób szkieletowy (Rys. 15). Grób wybrukowany był płaskimi kawałkami wapienia. W rogu zorientowanym na południe, poza brukiem, leżały kości ludzkie rozrzucone bezładnie z czaszką, zwróconą ku południowi, na wierzchu. Szczeka dolna znajdowała się 10 cm przed czaszką. Mniej więcej w środku grobu stała



Rys. 14. Kamień, pow. Sandomierz. Fragment naczynia z grobu Nr 2.

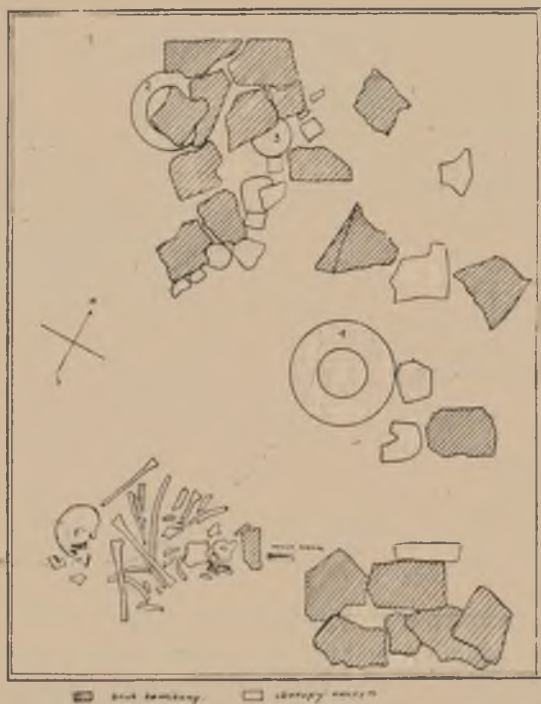
duża amfora Nr 1, zachowana w całości, lecz bez dna. Przy północnej ścianie grobu leżało drugie naczynie Nr 2, z górną częścią wtłoczoną do środka. Część ta nie została jednak wgnieciona ciężarem ziemi, lecz musiała być uprzednio odbita i wylotem, zewnętrzną częścią, włożona w dolną część naczynia. Naczynie przygniatał jeden z kamieni bruku. W pobliżu tego naczynia znajdował się puchar Nr 3, dnem zwrócony ku górze, poważnie uszkodzony. Z narzędzi znaleziono tylko nożyk krzemienisty, który leżał w pobliżu kości. Poza tym wśród kamieni bruku znajdowało się kilka rozrzuconych skorup.

1. Amfora Nr 1, z brzuścem w górnej części mocno wydętym (Rys. 16). Cylindryczna krótkka szyjka połączona łagodnym załomem z brzuścem. Brzeg zaokrąglony i lekko wygięty na zewnątrz. Dna brak. Szyjkę opasują 4 pary falistych linii ornamentu sznurowego. Poniżej załomu na brzuścu biegną trzy rzędy okrągłych dołków stempelkowych. Powierzchnia amfory miejscami wygładzona, inne zaś jej części chropowate, barwy szaro-żółtej, z drobnymi ciemnymi plamami, rozrzuconymi po całym



naczyniu. Wypalenie bardzo słabe, naczynie odznacza się wielką kruchością mimo, że jest dość grube. Wymiary: wys. 30 cm, średn. wylotu 17 cm, brzuśca 36 cm, oraz dna 11 cm.

2. Amfora Nr 2 (Rys. 17) z brzuścem silnie wydętym, z wydęciem przeniesionym w górną część naczynia. Brzusiec przechodzi łagodnym załomem w krótką cylindryczną szyję, zakończoną rozchylającą się na zewnątrz krawędzią. Krawędź zaokrąglona, gładka. Ku dołowi brzusiec opada gwałtownie. Dno wyraźnie zaznaczone. Na górnej części brzuśca



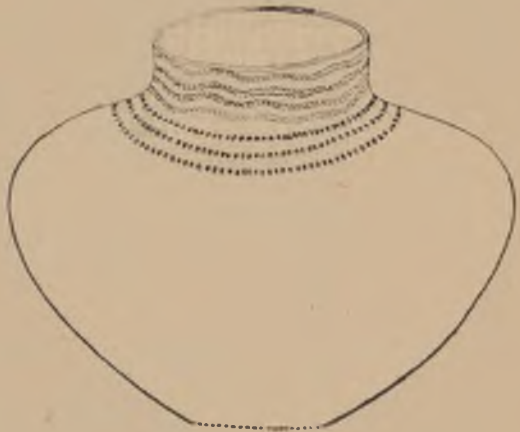
Rys. 15. Kamień, pow. Sandomierz. Plan grobu Nr 3.

leżą symetrycznie naprzeciw siebie 4 ucha poziomo przekłute. Szyjka zdobiona jest ornamentem sznurowym. Obwiedziona jest 6-ma liniami tego ornamentu. Niżej załomu na brzuścu, biegnie linia prostokątnych, pionowych wgłębień odciskanych stempelkiem. Od niej opuszczają się ku dołowi rzędy dołeczków stempelkowych, w 12 wachlarzowato leżących grupach. W grupie takiej jest 5–7 rzędów, z 8–9 dołeczkami w górnym rzędzie i 8–10 w dolnym. Pod ostatnim rzędem wgłębień w każdej grupie, znajdują się 2 linie łuczków odciskanych również stempelkiem. Powierzchnia naczynia wygładzona, barwy szaro-czerwonawo-brunatnej

z ciemnymi plamami, szczególnie w górnej i dolnej części. Wymiary: wys. 25 cm, średn. wylotu 12 cm, brzuśca 29,5 cm, dna 9 cm.

3. Puchar Nr 3 (Ryc. 18) odznacza się nieproporcjonalnie wielką szyją, rozchylającą się na zewnątrz, z zaokrąglonym, karbowanym brzegiem. Brzusiec słabo wydęty, z wyścięciem tuż pod załomem, przechodzi nieznacznym zaokrągleniem ku wyodrebnionemu, grubemu dnu. Wokół szyi biegnie 10 poziomych, sznurowych, linii. Pod dość ostrym załomem biegnie rząd żłobionych, pionowych, kresek. Powierzchnia chropowata, barwy szaro-ceglastej. Wypalenie słabe. Wymiary: wys. 15 cm, średn. wylotu 16 cm, brzuśca 17,5 cm i dna 8 cm.

Pozostałe skorupy pochodzą prawdopodobnie z dalszych trzech naczyń.



Rys. 16. Kamień, pow. Sandomierz.  
Amfora Nr 1 z grobu Nr 3.

4. Fragment naczynia z cylindryczną szyją, wysoką 5 cm, przechodzącą łagodnym załomem w brzusiec. Szyja pokryta jest 6-ma parami równoległych linii sznurowych. Pod ostatnią linią biegnie szereg wyżłobionych kresek. Powierzchnia wygładzona, barwy ciemno szarej.

5. Fragment naczynia z cylindryczną krótką szyjką (Rys. 19) o zaokrąglonym brzegu, miejscami lekko wygiętym na zewnątrz, zdobioną plastyczną linią falistą uformowaną palcami. Widoczne są wzdłuż niej wgłębienia ze śladami paznokci i z odciskami palców tak dobrze zachowanymi, że możnaby dokonywać na nich daktyloskopijnych rozpoznań. Powierzchnia skorupy słabo gładzona, barwy szaro-żółtej. Wypalenie bardzo słabe. Średnica wylotu ca 17 cm.

6. Fragmenty dna. Dno wyraźnie zaznaczone, płaskie, przechodzi w gwałtownie rozchylający się brzusiec. Powierzchnia chropowata, barwy szarożółtej. Wypalenie słabe. Średnica 10 cm.

7. Nożyk krzemienisty (Rys. 20) najprawdopodobniej ułamany. Krzemień szary, biało nakrapiany. Wymiary: dł. 10 cm, szerokość 2 cm, grubość od 0,3—0,8 cm.

Określenie kulturowe odkrytych grobów nie następuje żadnych trudności. Zarówno ceramika, jak forma grobu, są typowe dla grupy złockiej kultury ceramiki sznurowej. Amfora Nr 2, z grobu Nr 3 w Kamieniu, przypomina zupełnie amforę z grobu Nr 21, w Złotej<sup>1)</sup>, tak co do kształtu jak



Rys. 17. Kamień, pow. Sandomierz.  
Amfora Nr 2 z grobu Nr 3.



Rys. 18. Kamień, pow. Sandomierz.  
Puchar Nr 3 z grobu Nr 3.

i ornamentu. Kubek z uchem typu „ansa lunata“ z grobu II a, odkrytego przez J. Żurowskiego również w Złotej<sup>2)</sup> podobny jest zupełnie do opisanego kubka z Kamienia, z grobu Nr 2.

W związku ze zwyczajami pogrzebowymi, na specjalną uwagę zasługuje ułożenie naczynia Nr 2, w grobie Nr 3. W naczyniu tym, jak już wyżej zaznaczono, górna część została odtłuczona i po odwróceniu, wylotem włożono ją do części dolnej. Rzuca to pewne światło na obrzędy związane z pogrzebem. Stwierdzony fakt wykazuje, że nieboszczykowi

<sup>1)</sup> Wł. Antoniewicz — Eneolityczne groby szkieletowe ze wsi Złota w powiecie Sandomierskim. „Wiadomości Archeologiczne“ tom IX, zes. 3—4, str. 194. ryc. 3.

<sup>2)</sup> J. Żurowski — Dwa groby kultury złockiej. „Księga pamiątkowa ku czci Wł. Demetrykiewicza“, str. 151, tabl. XXI, rys. 2 i tabl. XXIV, rys. 5 i 6.

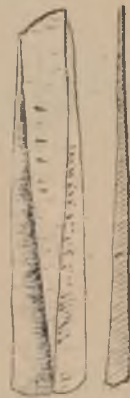
nie stawiano tylko całych naczyń, jak można przypuszczać, z pokarmem i napojami, ale również naczynia zbite. Dokonywano więc pewnych czynności, co do znaczenia których można snuć tylko przypuszczenia. Zniszczone naczynie jest najobudobniejszym spośród pozostawionych w grobie.

Warto przy tym wspomnieć także o fragmencie ucha, zdobionego plastycznymi fałdami, z grobu Nr 2. Jak już również zaznaczono, można przypuszczać, że w grobie znajdował się tylko ten niewielki fragment naczynia. Poprzedni wniosek można więc uzupełnić, a mianowicie, że do grobu wkładano również małe ułamki naczyń.

Stwierdzenie to nie jest jednak całkowicie pewne, ponieważ wobec zniszczenia grobu i obniżenia się poziomu pola nie jest wykluczone, że inne części naczynia zostały usunięte przez przypadkowego znalazcę.



**Rys. 19.** Kamień, pow. Sandomierz.  
Fragment naczynia z grobu Nr 3.



**Rys. 20.** Kamień, pow. Sandomierz.  
Nożyk krzemieniowy z grobu Nr 3.

Pewne uwagi nasuwa także obserwacja ornamentu na skorupie z grobu Nr 2, określonej jako fragment z plastyczną linią falistą. Przy dokładnym badaniu tej linii na wszystkich zachowanych fragmentach łatwo można zauważyć, że większa część ornamentu wykonana jest starannie. Wgłębienia, ślady palców leżą w równych odstępach i linia biegnie równomiernie. Pewna jednak część tego ornamentu wykonana jest niedbale, jakgdyby w pośpiechu. Dotknięcia palcami są nieregularne i linia zatracą piękną formę. Przykładając palce do wgłębień, można stwierdzić, że osoba wykonująca ornament odznaczała się delikatnymi palcami. Można by więc przypuszczać, że była to kobieta i to o bardzo małej dłoni, nawet jak na kobietę. Pośpieszne wykonanie ornamentu, niedołożnie zrobione ścianki i słabe wypalenie wskazywałyby, że garncarstwo nie było jej zawodem.



Groby rozkopane w Kamieniu dostarczyły kilku ciekawych i rzadkich w grupie złockiej okazów ceramiki, względnie fragmentów. Do takich należą: fragment dużej amfory z grobu Nr 1 (Rys. 1), fragment naczynia z grobu Nr 2 (Rys. 7), fragment dużego ucha z tegoż grobu (Rys. 9), wreszcie puchar sznurowy (Rys. 3) z grobu Nr 3, nawiązujący kształtem, a zwłaszcza uformowaniem brzegu do ceramiki kultury czasz lejowatych.

---

## R É S U M É.

Dans le domaine des travaux de fouille de l'Institut de la Préhistoire de l'Université de Marie Curie Skłodowska on a entrepri des recherches à Kamień Plebański, district de Sandomierz.

Sur le versant d'une colline on a découvert trois tombeaux à squelettes. Deux de ces tombeaux (1,2) étaient complètement détruit. On y trouva des restes d'ossements humains et des débris de vases. Le tombeau 3 était en parfait état. Il se trouvait à une petite profondeur (50 cm) et était pavé de pierres calcaires plates. Le squelette se trouvait dans la partie sud de la tombe, en dehors du pavé. Le mobilier du tombeau était très pauvre. A peu près au centre de la tombe se trouvait une amphore à la panse bombée (Nr 1) avec des ornements à corde et à creu, très peu cuite et toute crevassée. Dans la partie nord-ouest de la tombe se trouvait sous une pierre une belle amphore à quatre anse, du type de Złockie avec des ornements à cordes et à empreintes. La partie supérieure était cassée et son ouverture était enfoncée dans la partie inférieure. À côté de cette amphore était placée une petite coupe renversée à ornements de corde. Tout près du squelette se trouvait un éclat de silex gris, tacheté de blanc. Il faut remarquer ici que l'endommagement du vase Nr 2, devait avoir eu lieu pendant la cérémonie de l'enterrement.

D'après les tessons trouvés dans le tombeau Nr 2 on peut constater, qu'il s'y trouvait au moins 8 vases, parmi lesquelles méritent d'être mentionnés une anse (des. 9), le fragment d'une coupe à anse du type „ansa lunata“ et le fragment d'un bocal avec une large george, écartée en entonnoire.

Les débris déterminent clairement le cimetière comme appartenant au groupe de la céramique à corde de Złota.

A - 15681

WYDAWCA  
J. PIETRZYŃSKI  
WARSZAWA

Nakł. 800. 61 x 86. V kl. 80 g