
Z Zakładu Prehistorii Wydziału Matematyczno-Przyrodniczego U. M. C. S.
Kierownik: zast. prof. doc. dr Stefan Nosek

Stefan NOSEK

Materiały neolityczne z Lubelszczyzny
Matériaux néolithiques provenant de la région de Lublin

Wstęp.

Lubelszczyzna należy do najsłabiej pod względem archeologicznym poznanych obszarów ziem polskich. Oddalona od działających przed wojną ośrodków prehistorycznych nigdy nie była systematycznie badana, znaleziska zaś przypadkowe z rzadka tylko dochodziły do wiadomości archeologów. To też, przeglądając publikacje archeologiczne, nie wiele znajdziemy w nich wiadomości o znaleziskach z terenu Lubelszczyzny.

A przecie obszar Lubelszczyzny pod względem archeologicznym należy bez wątpienia do najbardziej interesujących z wielu względów. Z jednej strony bowiem jest to obszar krańcowy, pograniczny różnych kultur zachodnich, z drugiej zaś będąc ujęty w ramy dużych rzek, stanowiących dogodne szlaki komunikacyjne, sam jest także szlakiem, którym przenikają różne kultury w różnych okresach pradziejów z północy na południowy-wschód dla ominięcia Polesia i odwrotnie.

To też wydaje się rzeczą pilną i konieczną poświęcenie temu obszarowi baczniejszej uwagi, jak też możliwie szybkie podawanie do wiadomości ogółu odkrywanych na tym obszarze materiałów. W tej też myśli publikuję poniższe materiały neolityczne.

**I. Materiały ze stanowiska kultury czasz lejowatych w Krężnicy Jarej,
w pow. lubelskim.**

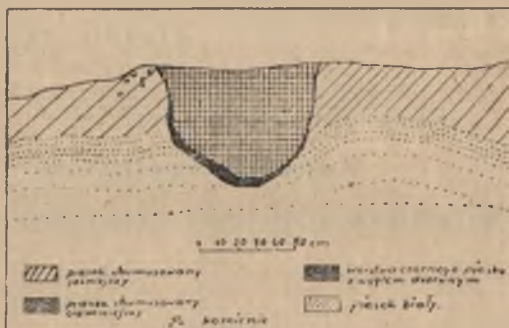
W miejscowości Krężnica Jara, w pow. lubelskim, znajduje się w środku wsi rozległa wydma przecięta drogą na dwie części, dziś już prawie w zupełności zniszczona przez wybieranie piasku. W czasie wy-

cieczki przeprowadzonej z ramienia zakładu Prehistorii Uniw. Marii Curie-Skłodowskiej w Lublinie pozbierano rozrzucone na obszarze wydmy liczne ułamki ceramiki, kawałki kości zwierzęcych, kawałki węgla drzewnych i krzemiennych odłupków oraz stwierdzono na urwistym stoku południowym częściowo odsłonięty ślad ogniska w postaci jamy (Ryc. 1) niegłębokiej, wypełnionej ciemnym piaskiem, odcinającym się wyraźnie od otaczającego ją piasku jaśniejszego. Na dnie owej jamy znajdowała

Ryc. 1.

Kreżnica Jara, pow. Lublin.

Profil jamy.

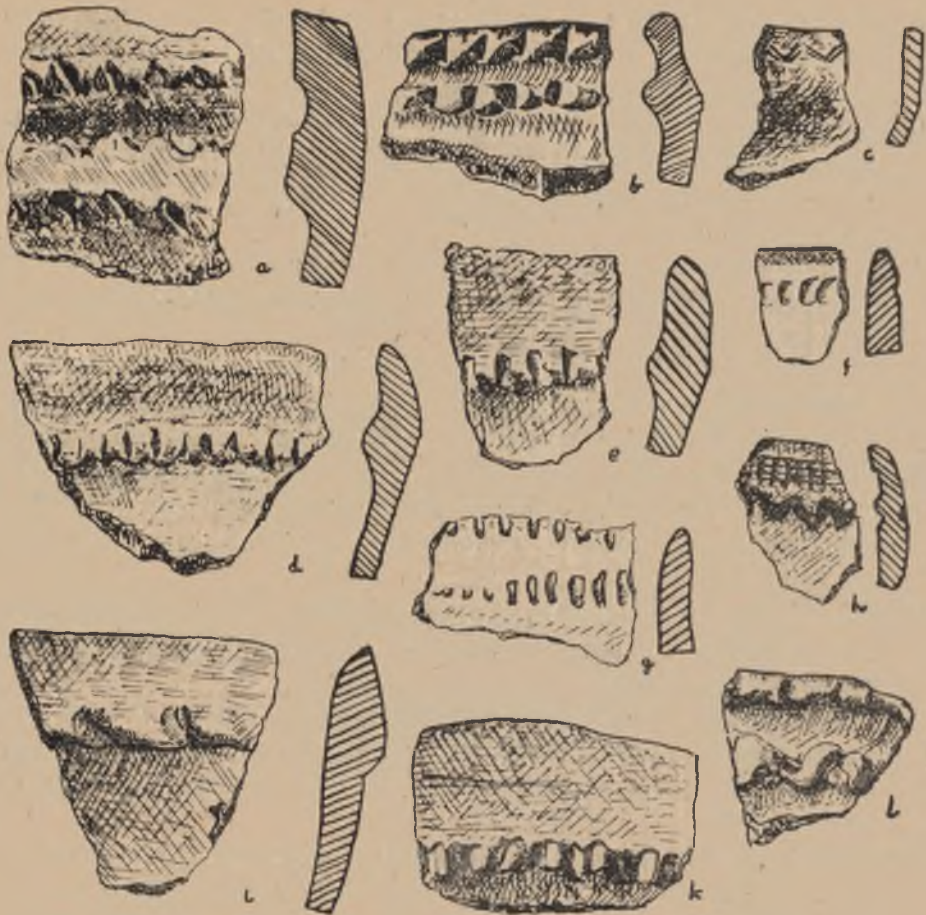


się około 10 cm gruba warstwa intensywnie czarna z węgielkami drzewnymi. Żadnych jednakże zabytków w owej jamie nie znaleziono.

Oprócz materiałów zebranych w czasie wycieczki otrzymano także znaczną ilość różnych zabytków, pochodzących z tej samej wydmy, od b. proboszcza tej miejscowości ks. J. Frankowskiego oraz od miejscowego organisty, zebranych przez jego syna K. Golińskiego maturzysty zamordowanego przez Niemców. Wszystkie te materiały stanowią własność Zakładu Prehistorii Uniw. M. Curie-Skłodowskiej.

Opis materiałów:

1. Węgle drzewne.
2. Bryły wypalanej na czerwono gliny (polepa).
3. Ułamki kości zwierzęcych.
4. Duża ilość skorup nie ornamentowanych, mało charakterystycznych, przeważnie gładkich, barwy żółtej, czerwonej i szarżółtej.
5. Fragmenty den z różnego rodzaju naczyń. Wszystkie dna równe.
6. Ułamek brzegu (Ryc. 2a) o krawędzi płaskiej, szerokiej. Poniżej krawędzi przez naciskanie palcami powstało szerokie zgrubienie, wałek, którego brzegi pokryto paznokciowymi zagłębieniami, środek natomiast wyrównano. Przez wytworzenie wałka pomiędzy partią podkrawędnią a wałkiem powstał rowek tak, że część podkrawędnia jest również wypukła. Brzeg dolny owej części podkrawędniej również jest pokryty szeregiem paznokciowych zagłębień. Skorupa gruba



Ryc. 2. Krężnica Jara, pow Lublin. Ułamki ceramiki.

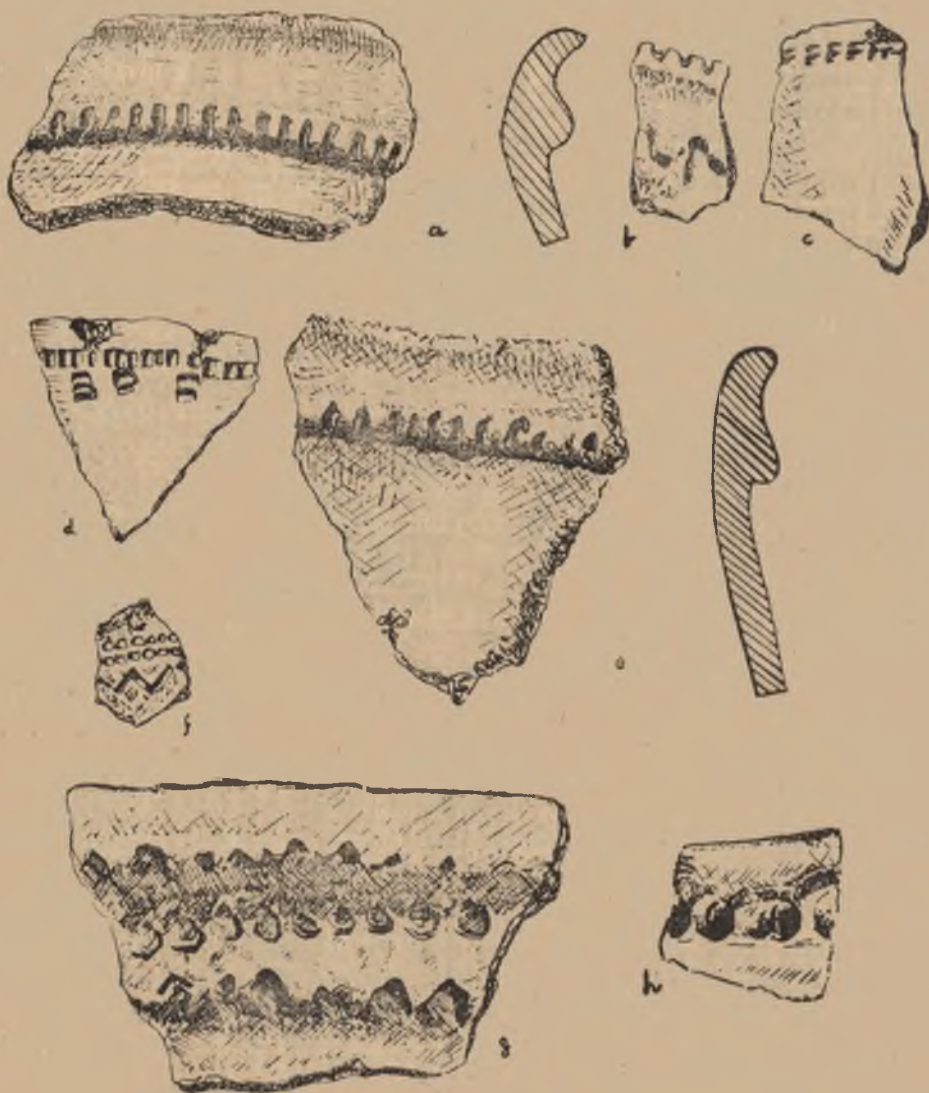
dość dobrze wypalona o powierzchni żółtawej, przy krawędzi i od wewnątrz szarej.

7. Ułamek brzegu (Ryc. 2b) o podobnym charakterze jak opisany wyżej. Różni się jednak w sposobie ornamentowania. I tu podobnie jak na poprzedniej wytworzono wałek lecz znacznie węższy i podzielony przez zagłębienia wykonane paznokciem w regularnych odstępach na szereg osobnych prawie jednakowych wymiarów guzków. Podobne guzki wykonano także pod krawędzią.
8. Ułamek brzegu (Ryc. 2d) z krawędzią nieco odchyloną nazewnątrz i zaokrągloną. Poniżej brzegu na małym zgrubieniu szereg paznokciowych zagłębień. Powierzchnia barwy żółtoszarej.

9. Ułamek brzegu (Ryc. 2e) o krawędzi zaokrąglonej, ze słabo oznaczonym wałkiem i szeregiem płytkich paznokciowych zagłębień. Barwa powierzchni żółtoczerwona.
10. Ułamek brzegu (Ryc. 2c) naczynia o krawędzi równej. Pod krawędzią ornament skośnie odciskanych stempelków, stykających się pod kątem i tworzących zygzak. Powierzchnia barwy żółtoszarej z ciemnymi plamami.
11. Fragment brzegu (Ryc. 2f) o zaokrąglonej krawędzi, poniżej krawędzi ornament w postaci linii dołków paznokciowych. Powierzchnia gładka, szarżółta.
12. Ułamek brzegu (Ryc. 2i) o zaokrąglonej krawędzi. Poniżej krawędzi rodzaj wałka wytworzony przez ściągnięcie gliny palcami i jej pokarbowanie. Powierzchnia gładka, barwy żółtej z ciemnymi plamami.
13. Ułamek brzegu (Ryc. 2g) o zaokrąglonej krawędzi. Ułamek zdobia dwie linie prostokątnych dołków wykonanych patykiem. Jedna linia dolna składa się z dołków wykonanych bardzo niedbale. Powierzchnia żółtoszara, gładka.
14. Ułamek brzegu (Ryc. 2h) o krawędzi równej. Pod krawędzią ornament stempelkowy, poniżej głęboko ryty zygzak. Powierzchnia gładka, barwy szarżółtej.
15. Ułamek brzegu (Ryc. 2k) o krawędzi prostej, równej. Poniżej krawędzi rodzaj gzymsu, powstałego przez ściągnięcie gliny palcami. Dolna część gzymsu pokarbowana palcami. Powierzchnia gładka, żółtoszara.
16. Ułamek brzegu (Ryc. 2l) o krawędzi zaokrąglonej, odwiniętej nazewnątrz tak, że powstał rodzaj wałka, który pokarbowano paznokciem. Poniżej wałek z podobnymi karbami. Powierzchnia gładka, żółtoszara.
17. Ułamek brzegu (Ryc. 3a) o krawędzi odwiniętej nieco nazewnątrz, z wałkiem plastycznym, pod krawędzią pokarbowanym paznokciowymi nacięciami. Powierzchnia gładka, barwy żółtej z ciemnymi plamami.
18. Ułamek brzegu (Ryc. 3b) o krawędzi pokarbowanej zagłębieniami paznokciowymi. Poniżej znajduje się mały wałek z karbami. Powierzchnia gładka, barwy żółtej.
19. Ułamek brzegu (Ryc. 3c) czaszy lejowatej o zaokrąglonej krawędzi. Tuż pod krawędzią ornament stempelkowy. Powierzchnia gładka, szarżółta.
20. Ułamek brzegu (Ryc. 3d) czaszy lejowatej o zaokrąglonej krawędzi. Pod krawędzią ornament stempelkowy złożony z dołków odciskanych pionowo bardzo blisko siebie i tworzących linię poziomą; z linii

tej zwisają pionowo krótkie linie złożone z takich samych dołków, ale odciskanych poziomo. Linie pionowe znajdują się mniej więcej w regularnych odstępach. Powierzchnia gładka, szarżółta.

21. Ułamek brzegu (Ryc. 3e) z dużego naczynia. Krawędź lekko wywinięta nazewnątrz. Poniżej krawędzi wałek plastyczny karbowany paznokciem. Powierzchnia gładka, szarżółta.



Ryc. 3. Krężnica Jara, pow Lublin. Ułamki ceramiki.

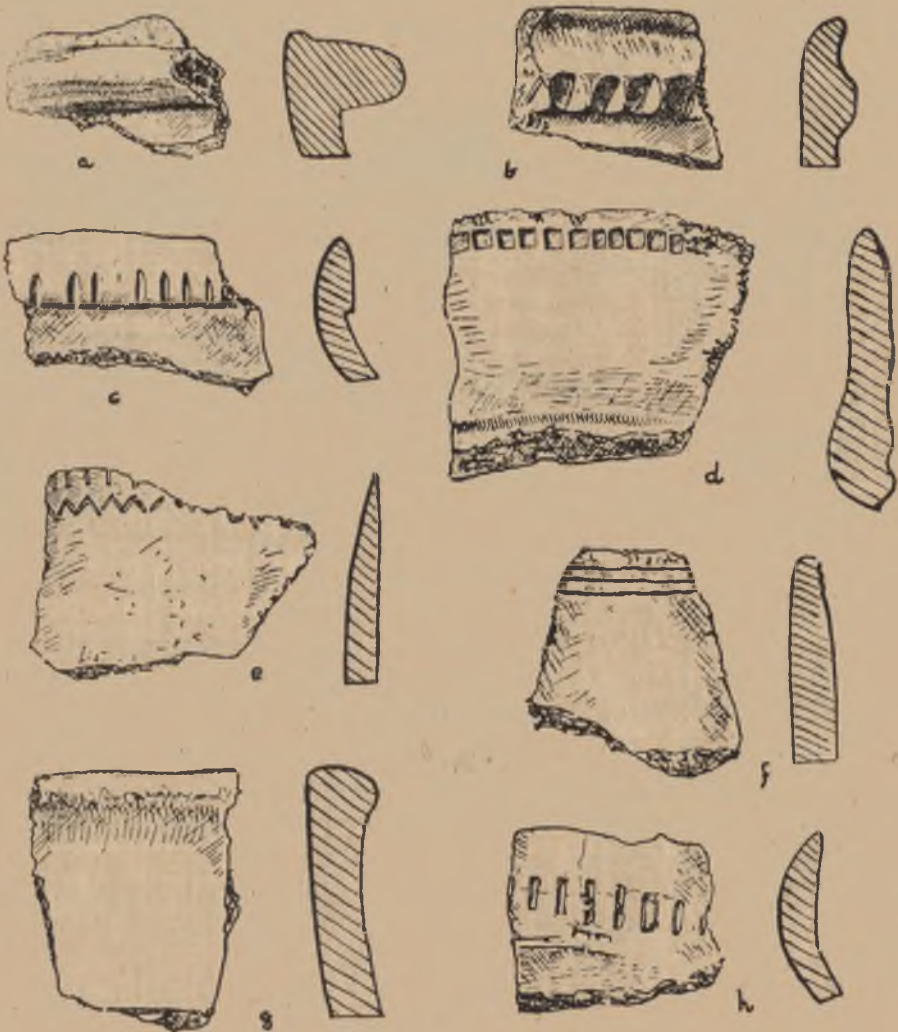
22. Skorupa (Ryc. 3f) o gładkiej szarozółtej powierzchni, zdobiona ornamentem stempelkowym w postaci dwóch linii poziomych równoległych, tuż przy sobie ułożonych. Linie tworzą dołki z nieregularnych, najczęściej jednak mniej więcej trójkątnych, dołków. Poniżej głęboko ryty zygzak o ostrych kątach.
23. Ułamek brzegu (Ryc. 3g) z dużego naczynia o grubych ścianach. Krawędź szeroka, równa, płaska. Poniżej brzegu znajduje się szeroki i dość wypukły wałek utworzony przez ściągnięcie po obu jego stronach gliny na powierzchni naczynia tak, że po obu jego stronach powstały wgłębienia. Po obu stronach wałka znajduje się szereg dołków nieregularnych wykonanych paznokciem. Wskutek wyciągnięcia wałka powstał także tuż pod krawędzią rodzaj wąskiego gzymsu, którego dolne końce również pokarbowano paznokciem. Powierzchnia gładka, barwy szarozółtej z ciemnymi plamami.
24. Ułamek brzegu (Ryc. 3h) o zaokrąglonej krawędzi. Pod krawędzią szereg dołków wykonanych palcem. Powierzchnia gładka, barwy szarozółtej.
25. Fragment butli z kryzą. Krawędź silnie odwinięta nazewnątrz i pokarbowana paznokciem. Powierzchnia gładka, barwy żółtej.
26. Ułamek brzegu (Ryc. 4a) o zaokrąglonej krawędzi. Poniżej krawędzi linia odcisniętych palcem dołków. Powierzchnia gładka, żółta.
27. Ułamek brzegu (Ryc. 4b) o krawędzi cienkiej i zaokrąglonej. Tuż pod krawędzią dwie linie płytkich dołków stempelkowych. Powierzchnia gładka, barwy szarozółtej.
28. Ułamek brzegu (Ryc. 4c) zapewne czaszy lejowatej. Krawędź zaokrąglona. Tuż pod krawędzią linia kwadratowych dołków wykonanych stempelkiem. Poza tym u dołu skorupy w miejscu odłamania ślad płytkiego rowka. Powierzchnia szarozółta, gładka. Wykonanie niezgrabne.
29. Skorupa (Ryc. 4d) o gładkiej, szarozółtej powierzchni, zdobiona dwiema równoległymi liniami wężykowatymi w układzie pionowym.
30. Ułamek brzegu (Ryc. 4e) z naczynia o gładkiej szarozółtej powierzchni. Tuż pod krawędzią linia nieregularnych dołków.
31. Ułamek brzegu (Ryc. 4f) o zaokrąglonej cienkiej krawędzi. Pod krawędzią dwie równoległe linie poziome złożone z gęsto ułożonych, skośnych, regularnych dołeczków. Całość sprawia wrażenie ornamentu sznurowego. Poniżej owej linii znajduje się linia nieregularnych dołków trójkątnych, owalnych itd. Powierzchnia szarozółta z ciemnymi plamami.
32. Ułamek brzegu (Ryc. 4g) zdobiony poziomą linią podwójnych dołków. Powierzchnia gładka, szarozółta.



Ryc. 4. Krężnica Jara, pow. Lublin. Ułamki ceramiki.

33. Ułamek brzegu (Ryc. 4h) o szerokiej równej krawędzi. Poniżej krawędzi słabo zaznaczone zagłębienie i wałek. Powierzchnia gładka, czerwonawa z ciemnymi plamami.
34. Ułamek brzegu (Ryc. 4i) o krawędzi zaokrąglonej. Pod krawędzią dwie linie zygzakowate, ryte dość głęboko.
35. Ułamek naczynia (Ryc. 5a) z szeroką płaską kryzą. Powierzchnia gładka, barwy żółtej.
36. Ułamek brzegu (Ryc. 5b) o krawędzi zaokrąglonej. Pod krawędzią wgłębienie a poniżej wałek z palcowatymi zagłębieniami. Powierzchnia gładka, barwy żółtej.
37. Ułamek brzegu (Ryc. 5c) odchylonego nieco nazewnątrz. Pod krawędzią rodzaj gzymsu z pionowymi zagłębieniami u dołu. Powierzchnia gładka, barwy szarżółtej.

38. Ułamek brzegu (Ryc. 5d) o zaokrąglonej krawędzi. Tuż pod krawędzią linia kwadratowych dołków. U dołu fragmentu znajduje się płytka linia. Powierzchnia gładka, barwy szarozółtej, przy krawędzi czarnej.
39. Uszkodzony ułamek (Ryc. 5e) brzegu zdobionego pod krawędzią linią pionowych zagłębień i poniżej zygzakiem. Powierzchnia słabo wygładzona, barwy szaroczerwonawej z ciemnymi plamami.
40. Ułamek brzegu (Ryc. 5f) o zaokrąglonej krawędzi. Tuż pod krawędzią trzy blisko siebie ryte, cienkie linie. Powierzchnia szarozółta.



Ryc. 5. Kreżnica Jara, pow. Lublin. Ułamki ceramiki.

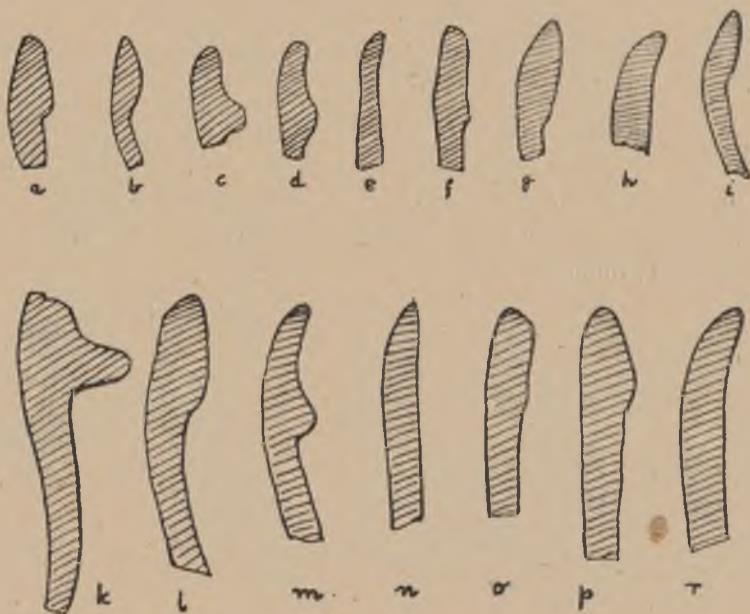
41. Ułamek brzegu (Ryc. 5g) o zgrubiałej i zaokrąglonej krawędzi. Powierzchnia słabo wygładzona, barwy szarżółtej. W glinie znaczna domieszka żwirku. Na fragmencie u dołu ślad płytkiej linii poziomej rytej.
42. Ułamek brzegu (Ryc. 5h) odwiniętego nieco nazewnątrz o cienkiej krawędzi. Brzeg wyraźnie oddzielony od brzuśca. Pod krawędzią linia prostokątnych dołków. Powierzchnia słabo wygładzona, barwy szaroczerwonej.
43. Dwa ułamki brzegu naczyń z szyją wyraźnym załomem od brzuśca oddzieloną. Krawędź cienka, zaokrąglona. Tuż pod krawędzią linia dołków w przybliżeniu kwadratowych. Powierzchnia gładka, barwy szarżółtej.
44. Skorupa z wałkiem plastycznym nalepianym, posiadającym środkiem zagłębienie a po brzegach nacięcia.
45. Skorupa czerwona z ornamentem rytych długich kresek.
46. Ułamki brzegów niezdobionych.
47. Skorupy z ornamentem stempelkowym, zagłębień paznokciowych i nieregularnych dołków, wykonanych patykiem lub kością.
48. Skorupa (Ryc. 6a) z dużego naczyń o ścianach grubych. Powierzchnia szara z żółtymi plamami, wewnątrz żółta. Na skorupie ornament w postaci pionowo biegnących linii, złożonych z krótkich poziomych kresczek, rytych gęsto jedna obok drugiej.
49. Skorupa (Ryc. 6c) o gładkiej żółtej powierzchni, zdobiona dwiema równoległymi liniami złożonymi z tuż koło siebie rytych zagłębień oraz zygzakiem głęboko rytym umieszczonym poniżej.
50. Ułamek górnej części flaszki z kryzą (Ryc. 6c) zdobionej na krawędzi szeregiem nacięć pionowych. Podobne nacięcia występują także na słabo zaznaczonej kryzie.
51. Ułamek brzegu o zaokrąglonej krawędzi. Poniżej krawędzi linia płytkich dołków paznokciowych.
52. Ułamek brzegu naczyń o krawędzi nieco odchylonej nazewnątrz, zaokrąglonej. Pod krawędzią rodzaj gzymsu z szeregiem dołków paznokciowych.
53. Ułamek brzegu naczyń o krawędzi płaskiej, równej. Poniżej krawędzi wypukły i spłaszczony wałek powstały przez zebranie gliny po obu jego stronach i utworzenie w ten sposób zagłębień oraz wypukłości pod krawędzią. Oba brzegi wałka pokarbowane niedbale wykonanymi zagłębieniami paznokciowymi. Takie same zagłębienia znajdują się także na gzymsie pod krawędzią. Powierzchnia gładka, barwy szarżółtej z ciemnymi plamami.



Ryc. 6. Krężnica Jarzeczka, pow. Lublin, Ułamki ceramiki,

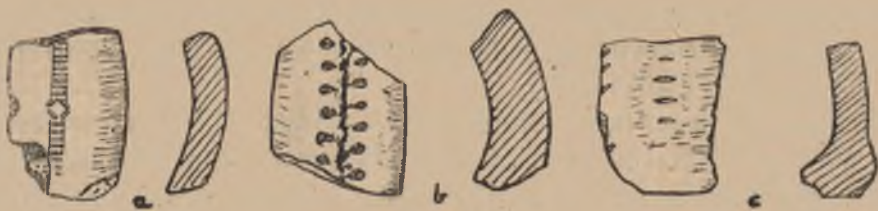
54. Ułamek brzegu podobny do wyżej opisanego. Wypukłości są tu niższe i węższe oraz pokarbowane na całej swej szerokości tak, że powstał rodzaj guzków w przybliżeniu kwadratowych.
55. Fragment ucha (Ryc. 8b) w kształcie spłaszczonego wałka. Środkiem zewnętrznej strony ucha biegnie wąski nieregularny rowek i po obu jego stronach mniej więcej naprzeciwległe rozmieszczone małe, nieregularne zagłębienia. Całość sprawia wrażenie wałka skórzanego zszytego środkiem i jest zapewne ucha takiego naśladownictwem.

56. Fragment taśmowatego ucha (Ryc. 8a) zdobionego środkiem po stronie zewnętrznej linią kreseczek poziomych w pionowym zagłębieniu (tzw. drabinka). W jednym miejscu ornament ten jest przerwany motywem utworzonym z czterech kresek krótkich i skośnych. Całość stanowi rodzaj skośnie ułożonego prostokąta.



Ryc. 7. Krężnica Jara, pow. Lublin. Profile brzegów naczyń.

57. Fragment taśmowego ucha (Ryc. 8c) zdobionego środkiem zewnętrznej powierzchni linią pionową poziomych krótkich kreseczek. Po brzegach ucha znajdują się nacięcia.
58. Fragmenty uch taśmowatych, kolankowato zgiętych i małych, poziomo przekłutych.
59. Dwa fragmenty kubka uchatego (Ryc. 6d) (zachowany ślad przyczepu w postaci otworu) z szyjką odchylną nazewnątrz. Na zachowanych fragmentach znajduje się ornament w postaci równoległych



Ryc. 8. Krężnica Jara, pow. Lublin. Fragmenty uch zdobionych.

linii pionowych, złożonych z krótkich kreseczek poziomych, ujętych w ramy linii poziomych, z krótkich pionowych linii wężykowatych. Powierzchnia wygładzona starannie, barwy żółtej.

60. Ułamek dużego naczynia (Ryc. 6k) o dość grubych ścianach, zdobionego plastyczną, szeroką, spłaszczoną kryzą. Powierzchnia starannie wygładzona, barwy żółtoczerwonawej.
61. Ułamek brzegu (Ryc. 7h) o zaokrąglonej krawędzi. Pod krawędzią szereg pionowych stempelków.
62. Ułamek brzegu (Ryc. 7l) zgrubiałego o krawędzi zaokrąglonej. Na zewnętrznej stronie krawędzi szereg nacięć. Podobne, nieco większe karby znajdują się na dolnej części zgrubienia brzegu.
63. Ułamek brzegu (Ryc. 7i) podobny, o krawędzi cienkiej, nieco nazewnątrz odwiniętej.



Ryc. 9. Krężnica Jara, pow. Lublin. Ułamek naczynia zdobionego ornamentem dołkowym i guzem oraz fragment butli z kryzą.

64. Ułamek brzegu (Ryc. 7m) podobny do opisanego wyżej. Wygięcie krawędzi mocniej zaznaczone.
65. Fragment brzegu (Ryc. 4k) o krawędzi zaokrąglonej. Pod krawędzią dwie równoległe linie zygzakowate, głęboko ryte.
66. Ułamek brzegu (Ryc. 4l) o krawędzi zaokrąglonej i pokarbowanej po stronie zewnętrznej szeregiem nacięć. Poniżej linia prostokątnych dołków stempelkowych.
67. Ułamek brzegu dużej czaszy lejowatej (Ryc. 6e) o krawędzi zaokrąglonej. Pod krawędzią linia pionowych kresek stempelkowych. Powierzchnia gładka, żółta.
68. Ułamek brzegu (Ryc. 6f) o krawędzi skośnie ściętej do wnętrza. Pod krawędzią uszkodzony ornament w postaci skośnych linii, wykonanych dość niedbale w płytkim zagłębieniu, poniżej zygzak również niedbale wykonany, głęboko ryty.

69. Ułamek brzegu (Ryc. 6g) czaszy lejowatej o krawędzi skośnie ściętej do wnętrza. Pod krawędzią ornament złożony z krótkich pionowych dołków, wykonanych w zagłębieniu i rozłożonych mniej więcej w regularnych odstępach grup podwójnych kreseczek poziomych. Powierzchnia szarozółta z ciemnymi plamami.
70. Fragment brzegu amfory (Ryc. 4m) o szyjce cylindrycznej. Krawędź równa. Tuż pod krawędzią dwie równoległe linie z szeregiem skośnych płytkich nacięć. Pod liniami znajduje się linia ryta zygzakowata. Powierzchnia słabo wygładzona, barwy szarozółtej.



Ryc. 10.

Kreżnica Jara, pow. Lublin.

Ułamek naczynia sitowatego.

71. Ułamek brzegu (Ryc. 7n) o cienkiej krawędzi. Niezdobiony.
72. Ułamek brzegu (Ryc. 7e) o krawędzi zaokrąglonej. Powierzchnia gładka, barwy czerwonej.
73. Ułamek brzegu (Ryc. 7d) o krawędzi dość znacznie wywiniętej na zewnątrz. Poniżej wałek z karbowaniami.
74. Kilka ułamków brzegu (Ryc. 7 a, b, f, g, p, r) z różnych naczyń. Wszystkie posiadają krawędź zaokrągloną. Pod krawędzią gzymsy z karbami.
75. Ułamek brzegu (Ryc. 7o) o równej, płaskiej krawędzi. Pod krawędzią dwie linie zagłębień niedbale wykonanych. Powierzchnia gładka, barwy żółtoczerwonej.
76. Ułamek brzegu zdobiony dwiema liniami drobnych nacięć. Brzeg niewyodrębniony.
77. Kilkanaście drobnych ułamków brzegów (Ryc. 7c) przeważnie zdobionych pod krawędzią ornamentem stempelkowym w postaci pionowych kresek.
78. Ułamek butli z kryzą (Ryc. 11a). Brzeg odchylony na zewnątrz. Powierzchnia gładka, barwy żółtej.
79. Ułamek butli z kryzą (Ryc. 11b). Krawędź i kryza pokryte szeregiem pionowych, delikatnych nacięć.

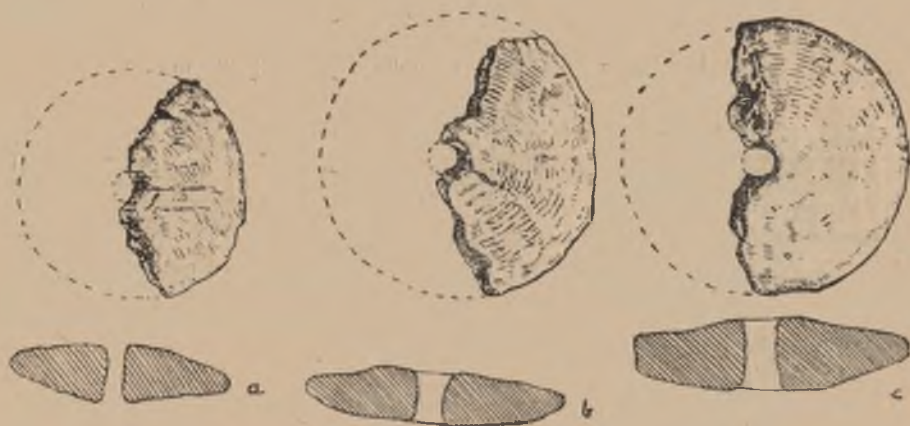
80. Fragment butli z kryzą (Ryc. 11c).
81. Fragment przezślika glinianego (Ryc. 12a) w kształcie lekko środkiem wypukłego krążka. Średn. 4,5 cm.
82. Fragment płaskiego, krążkowatego przezślika glinianego (Ryc. 12b). Średn. 5,5 cm.
83. Fragment przezślika (Ryc. 12c) glinianego w kształcie krążka lekko koło otworu wypukłego. Średn. 6 cm, grubość 1 cm, średn. otw. 1 cm.
84. Przezślik gliniany (Ryc. 13c) w kształcie krążka dość niezgrabnie ulepionego. Średn. 5,5 cm, średn. otw. 0,8 cm.
85. Przezślik gliniany (Ryc. 13a) podobny jak opisany wyżej. Średn. 5,7 cm, średn. otw. 0,7 cm.
86. Fragment przezślika glinianego (Ryc. 13b) w kształcie krążka o równo ściętych krawędziach. Średn. 6 cm, średn. otw. 1 cm, grubość 1 cm.
87. Fragment przezślika (Ryc. 13d) z jednej strony niseczkowato wgłębionego. Średn. około 5,5 cm.
88. Figurka gliniana (Ryc. 14), przedstawiająca parę wołków sprzęgniętych jarzmem. Postacie wołków są potraktowane schematycznie, szczególnie łby. Mają one raczej wygląd łbów baranich z powodu ostrego zakończenia pysków i dużych, zakręconych do tyłu rogów. Szczegółów takich jak nozdrza, gęba, oczy, brak. Jednakże jarzmo w kształcie poprzeczki zgrubiałej nieco na karkach obu figur wskazuje, że mamy tu do czynienia z wyobrażeniem pary wołów. Że są to woły, świadczy także sposób wymodelowania grzbietów, które u opisywanych tu figurek zaznaczone są kanciasto, ostro, gdy u baranów są one zaokrąglone. Zady zwierząt jak i nogi również przedstawiono schematycznie. Nóg przednich w ogóle nie zaznaczono. Z przodu mamy tylko gładką, szeroką płaszczyznę. Nogi tylne są rozdzielone. Figurka stanowiła zapewne ucho. Jest nieco uszkodzona, róg jednego z wołów jest odbity, drugiemu brak jednej tylnej nogi. Poza tymi uszkodzeniami figurka zachowana jest doskonale. Powierzchnia jej jest starannie wygładzona, lśniąca, barwy żółtej, z wyjątkiem łbów, które są czarne, z żółtawymi plamami. Wymiary figurki: długość 6 cm, wysokość tułowi 2,5 cm, długość jarzma 4 cm.
89. Ułamek naczynia sitowatego (Ryc. 10) z otworkami okrągłymi i kwadratowymi. Powierzchnia szorstka, barwy szarżółtej.
90. Krążek gliniany z otworkiem po środku (Ryc. 16). Od owego otworka rozchodzi się promienisto aż do brzegu sześć linii prostych jak szprychy u koła. Pięć tych linii składa się z płytko rytych maleńkich łuczków, jedna z maleńkich okrągłych dołeczków. Z drugiej strony krążka podobnych sześć linii, z czego cztery wykonane w postaci dołeczków wyciskanych tuż przy sobie, dwie przez rycie ciągłego głębokiego

rowka. Na obwodzie krążka wyryto wokoło głęboki rowek tak, że całość wygląda jakby była zlepiona z dwóch oddzielnych krążków. Uzyskane w ten sposób podwójne obwody pokarbowane są gęsto rozmieszczonymi nacięciami. Powierzchnia krążka gładka, barwy żółtej. Średn. 4 cm, średn. otw. 0,5 cm, grubość pojedynczego krążka 0,3 cm.



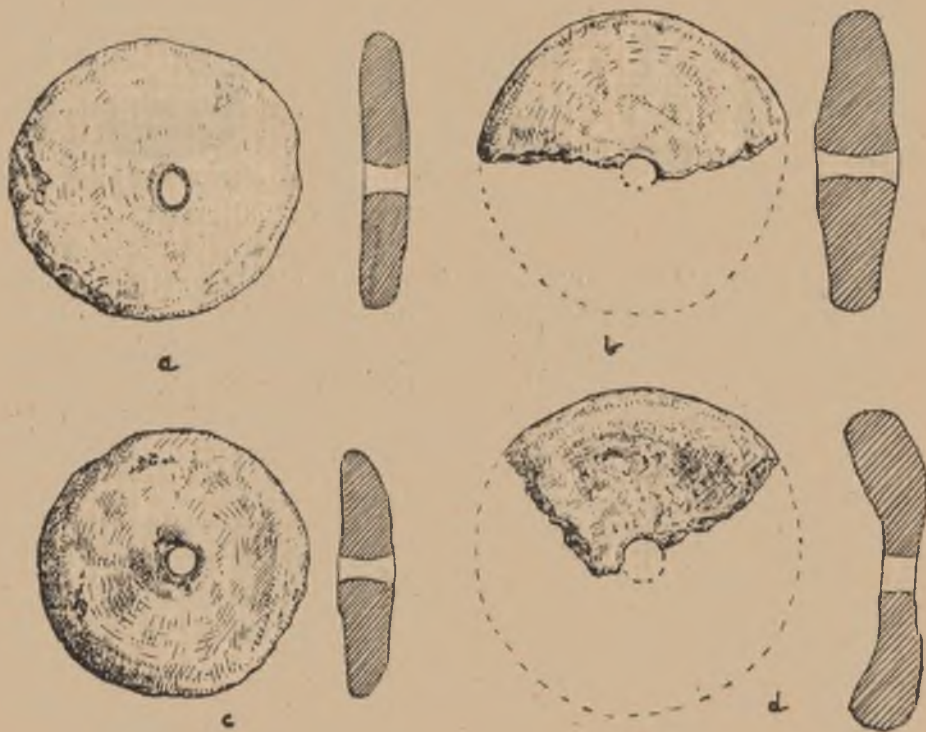
Ryc. 11. Krężnica Jara, pow. Iublin. Ułamki butli z kryzą.

91. Fragment przedmiotu glinianego (Ryc. 15) w kształcie grubego krążka z dużym otworem i pięciu ramionami promienisto rozchodzącymi się. Całość tworzyła jakby pięcioramienną gwiazdę. Ramiona te są obecnie odbite, pozostały tylko ich szczątki. Wielkość podstawy poszczególnych ramion nie jest jednakowa, waha się ona, jeśli chodzi o szerokość, od 1,1 cm do 3,3 cm. Grubość całego krążka wynosi 1,5 cm. Średn. otw. ze strony nieco wypukłej wynosi 2,1 cm, ze strony płaskiej 1,8 cm. Wypalenie bardzo słabe. Powierzchnia szarozółta.
92. Ułamek brzegu (Ryc. 9a) z dużego naczynia o grubych ścianach. Krawędź zaokrąglona. Pod krawędzią dwie równoległe linie paznokciowych dołków. Pod liniami duży nieregularny guz. Powierzchnia gładka, barwy żółtej z ciemnymi plamami.



Ryc. 12. Krężnica Jara, pow. Lublin. Prześliki gliniane.

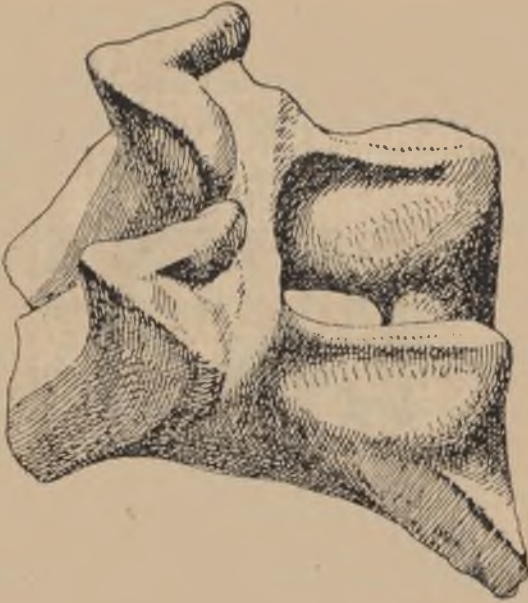
93. Fragment butli z kryzą (Ryc. 9b) z nacięciami na kryzie.
 94. Fragment miniaturowego toporka wykonanego z gliny (Ryc. 19a). o szerokim, w przybliżeniu prostokątnym obuchu. Wymiary obucha 2 x 1,8 cm
 95. Fragment ostrza miniaturowego toporka z gliny (Ryc. 19b), Ostrze łukowato wygięte. Szer. ostrza 1,5 cm.



Ryc. 13. Kreźnica Jara, pow. Lublin. Prześliki gliniane

96. Siekierka z krzemienia szarego, biało nakrapianego (Ryc. 17). Przekrój soczewkowaty. Ostrze wąskie, asymetryczne, obuch cienki, nieregularny. Wykonanie niedbałe, gładzona tylko przy ostrzu, obecnie uszkodzonym. Dług. 15,5 cm, najw. grubość 3 cm. szer. ostrza 4,4 cm.
 97. Fragment podobnej siekierki (Ryc. 20). Zachowane gładzone ostrze.
 98. Drobne narzędzia (Ryc. 18 i 21) i spora ilość odłupków przeważnie z krzemienia szarego, biało nakrapianego.

Opisane wyżej zabytki odkryte na wydmie w Kreźnicy Jarej, w pow. lubelskim zaliczyć należy bez wyjątku do kultury czasz lejuwaty. Najliczniejszą ich grupę stanowią ułamki ceramiki, one też przede wszystkim,



Ryc. 14.

Krężnica Jara, pow. Lublin.

Figurka gliniana, przedstawiająca parę wołków sprzęgniętych jarzmem.

obok innych, pozwalają na określenie kulturowej przynależności stanowiska.

Jeśli chodzi o ceramikę, to niestety stanowisko w Krężnicy Jarej nie dostarczyło ani jednego całego naczynia, względnie takiej ilości skorup z jednego naczynia, która pozwalałaby na odbudowanie, jeśli już nie całego naczynia, to chociażby jego profilu. Wskutek tego dość trudno jest określić rodzaje i typy ceramiki, jakie na stanowisku w Krężnicy Jarej znaleziono.

Przeważająca ilość ułamków, to skorupy bez charakteru, nieornamentowane, o powierzchni przeważnie gładkiej, barwy żółto lub czerwono-



Ryc. 15.

Krężnica Jara, pow. Lublin.

Fragment glinianej buławy (?).

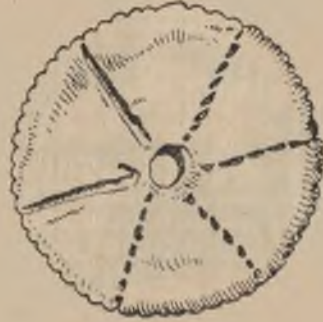
nawoszarej. Część skorup posiada owo charakterystyczne starcie powierzchni na skutek leżenia w piasku.

Spośród dość sporej liczby ułamków brzegów zaledwie kilkanaście okazów pozwala na określenie w przybliżeniu rodzaju naczyń. Do najbardziej charakterystycznych należą ułamki kilku butli z kryzą (Ryc. 9b,

Ryc. 16.

Krężnica Jara, pow. Lublin.

Krążek gliniany.



11), w tym jeden egzemplarz zdobiony nacięciami na krawędzi i brzegu kryzy. Wszystkie okazy odznaczają się nieco rozwartym wylotem i niedużą kryzą.

Kilka ułamków pochodzi zapewne z czasz lejowatych (Ryc. 2c, 5d, e, 6e, g) różnych rozmiarów, od niewielkich o cienkich ścianach (Ryc. 2c) do dużych o ścianach grubych (Ryc. 5d, 6e). Jeden ułamek pochodzi przypuszczalnie od amfory o szyjce cylindrycznej (Ryc. 4m). Inny wreszcie jest niewątpliwie fragmentem niedużego kubka (Ryc. 6d), bardzo starannie wykonanego, o ścianach cienkich, wylocie rozchylonym na zewnątrz i brzuscu łagodnie wydętym. Kubek ten opatrzony był uchem, po którym zachował się ślad przyczepu z otworem, umożliwiającym lepsze osadzenie ucha. Poza tym znaleziono jeszcze kilka ułamków glinianych naczyń sitowatych. Otworki są nieregularne, zwykle okrągławe, rzadziej w przybliżeniu kwadratowe (Ryc. 10).

Spora ilość skorup pochodzi z jakichś naczyń może zasobowych. Są to naczynia dość niedbale wykonane, różnych wymiarów, w tym spora ilość o wymiarach dość zdaje się okazałych, odznaczających się dużą grubością ścian (Ryc. 2a, 3g). Krawędź u naczyń tego rodzaju uformowana jest różnie, albo zaokrąglona (Ryc. 2e, 5g, 9a), albo skośnie ścięta do wnętrza (Ryc. 2i), albo równa (Ryc. 2a, 4a). Wspólną cechą charakterystyczną tego rodzaju naczyń jest zdobienie w postaci plastycznych wałków, jednego lub dwóch, większych lub mniejszych, posiadających zwykle odciski palca lub paznokcia.

Wałki te wykonywano zwykle przez zebranie gliny z powierzchni palcami po obu stronach, stąd też wałkom takim towarzyszą często płyt-

sze lub głębsze rowki. Zwykle jednak dawano zdaje się większą ilość gliny przy formowaniu brzegu tak, iż jest on zgrubiały (Ryc. 2 a, e, i, 3 g). Odmienny typ plastycznego wałka-kryzy wykonano na naczyniu, którego zachował się drobny tylko fragment (Ryc. 6 a). Wałek ten wykonano osobno i potem dopiero złączono z gotowym już naczyniem. Jest on płaski, szeroki na przeszło 1,5 cm, o grubości 1,3 cm. Sposób jego umieszczenia widać doskonale na przełomie. Wreszcie czasami zamiast wałka umieszczano na naczyniu nieregularne guzy (Ryc. 9 a).

Zdobienie naczyń występuje przeważnie tylko w górnych ich partiach, najczęściej tuż pod krawędzią względnie nawet, choć rzadko i na samej krawędzi. Bardzo rzadki jest ornament na innych częściach naczyń np. na brzuścu. Wśród skorup tu opisywanych mamy tylko trzy takie okazy. Jeden z nich to wspomniany już fragment kubka (Ryc. 6 d), posiadający na górnej części brzuśca tzw. ornament drabinkowy umieszczony pionowo, ujęty w ramy linii poziomych złożonych z nieregularnych kresek. Drugi, to nieduża skorupka z ornamentem dwóch równo-



Ryc. 17.

Kreźnica Jara, pow. Lublin.

Siekierka krzemieniana.

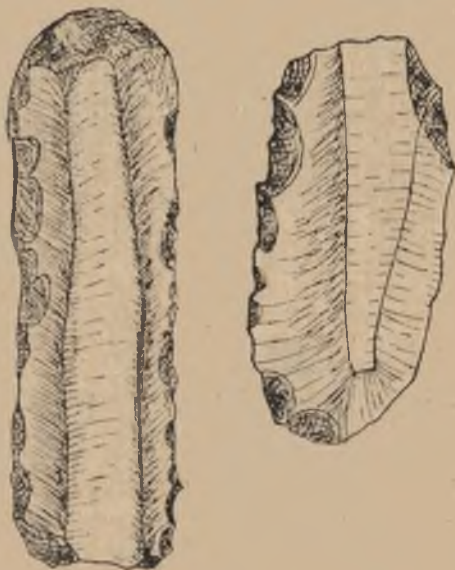
ległych pionowo przebiegających linii wężykowatych, głęboko rytych. Trzeci wreszcie, to fragment dużego naczynia o grubych ścianach, zdobionego liniami w przybliżeniu pionowo przebiegającymi, złożonymi z nieregularnych poziomych kreseczek.

Jeśli chodzi o ornamentykę innych naczyń, to, poza wspomnianymi już ornamentami plastycznymi w postaci wałków z odciskami palcowatymi czy paznokciowymi lub guzów, jest ona typowa dla ceramiki kultury czasz lejowatych. Do najczęstszych należą motywy stempelkowe, przy czym kształt odcisków jest dość urozmaicony. Są to albo prostokątne zagłębienia odciskane zwykle pionowo (Ryc. 4 b), 5 e, h, 6 e) czasami bardzo niedbale (Ryc. 2 g), albo w przybliżeniu kwadratowe (Ryc. 3 d, 4 c, e, g, 5 d) lub wreszcie mniej więcej trójkątne (Ryc. 3 c, f, 4 f, 6 c).

Ryc. 18.

Kreżnica Jara, pow. Lublin.

Narzędzia krzemienne.



Linie stempelkiem odciskanych dołków są pojedyncze (Ryc. 3 d, 5 c, 5 d), lecz także podwójne (Ryc. 3 e, f, 4 b, g, 6 c) i rzadko poczwórne (Ryc. 2 h). Do nieczęstych należy ornament w postaci linii zygzakowatej o ostrych załamaniach (Ryc. 2 c, 4 f, 4 k, m, 5 e) lub łagodnych, falistych (Ryc. 2 h, 4 i, 5 c, f). Prócz opisanych wyżej typów ornamentyki występują jeszcze pojedyncze już tylko motywy w postaci ciągłych poziomych linii rytych (Ryc. 5 f), podobnych linii rytych, ale posiadających na dnie słabo zaznaczone kreseczki pionowe (Ryc. 5 m), wreszcie linia ryta w specjalny sposób, przypominająca odcisk sznura (Ryc. 4 f). Poszczególne motywy występują albo pojedynczo albo są kombinowane na jednym i tym samym naczyniu.

Na osobną wzmiankę zasługuje ornamentyka uch. Spośród kilku fragmentów uch przeważnie dość dużych, wałkowatych, jakie znaleziono na stanowisku w Kreżnicy Jarej, trzy z nich są ornamentowane. Zdobienie występuje w pośrodku zewnętrznej strony ucha. Na jednym tylko okazie

(Ryc. 8 c) oprócz pionowej linii złożonej z krótkich kreseczek poziomych, biegnącej środkiem, mamy jeszcze skośne nacięcia na krawędziach ucha.

Drugi egzemplarz (Ryc. 8 a) posiada po zewnętrznej stronie mniej więcej w środku ornament drabinkowy przerwany w pewnym miejscu polem w kształcie kwadratu względnie prostokąta, zamkniętym czterema liniami rytymi, nie stykającymi się ze sobą.

Najbardziej interesujący jest okaz trzeci (Ryc. 8 b), na którym znajduje się ornament w postaci szwu wykonanego nieregularną linią z dołkami, po obu jego stronach położonymi mniej więcej naprzeciwlegle, imitującymi otwory, przez które przewlekano nici, łączące obie połówki. Całość ucha jest niewątpliwie naśladownictwem ucha z kawałka skóry, który zwinięto i zszyto środkiem.



Ryc. 19. Krężnica Jara, pow. Lublin. Fragmenty miniaturowych toporków z gliny.

Z innych wyrobów glinianych wymienić należy przęśliki (Ryc. 12 i 13), których znaleziono dwa okazy całe i fragmenty pięciu innych. Wyróżnić możemy wśród nich trzy różne typy. Najliczniej reprezentowany jest typ przęślika w kształcie dużego, płaskiego krążka o zaokrąglonych brzegach (Ryc. 12 b, 13 a, c), niekiedy lekko grubiejącego, środkiem, koło otworu (Ryc. 12 c, 13 b). Dwa pozostałe okazy zachowane tylko częściowo przedstawiają każdy odmienny typ. Jeden, nieduży przęślik (Ryc. 12 a) posiada kształt w przybliżeniu dwustożkowy, drugi (Ryc. 13 d) stanowi typ miseczkowaty tzn. z jednej strony jest mniej więcej równy, z drugiej wklęsły. Wklęsłość owa została wytworzona przez podniesienie brzegów ku górze.

W związku z przęślikami wymienić należy ciekawy, nieduży (średn. 4 cm) gliniany krążek z małym otworkiem w pośrodku, który prawdopodobnie nie był jednakże przęślikiem, gdyż różni się od znanych dotychczas w kulturze czas leżowatych typów przęślików. Na obwodzie krążka znajduje się wyrwany wokół głęboki rowek tak, że całość wygląda jakby złożona z dwóch oddzielnych zlepionych ze sobą krążków. Kra-

wędzie s gesto karbowane nacięciami. Krażek zdobiony jest z obu stron sześciu promienisto rozchodzącymi się od otworu liniami. Po jednej stronie pięć linii składa się z małych łuczków, szósta z dołeczków okrągłych. Po drugiej stronie cztery linie złożone są z dołeczków, dwie przez wyrycie ciągłego, dość głębokiego rowka. Owe promienisto rozchodzące się ozdoby przypominają jakby szprychy u koła. Przeznaczenie krażka jest zagadkowe. Być może miał on jakieś znaczenie kultowe, mógł jednak także służyć jako zabawka. W dostępnej mi literaturze nie znalazłem żadnych analogii do opisanego tu krażka¹⁾.

Ryc. 20.

Kreżnica Jara, pow. Lublin.

Fragment siekierki krzemiennej.



Również bez analogii jest fragment zabytku glinianego (Ryc. 15) o kształcie przypominającym jakby gwiazdę pięcioramienną o nierównej szerokości ramion. Przedmiot ten posiada spory otwór w pośrodku. Widocznie więc osadzony był na jakiejś rękojeści. Czy była to odznaka władzy czy inny jakiś symbol, trudno dziś rozstrzygnąć.

Nie łatwo jest również określić, czy fragmenty dwóch miniaturowych toporków (Ryc. 19) wykonanych w glinie, znalezionych na stanowisku w Kreżnicy Jarej, służyły jako zabawki, czy też były religijnymi symbolami. To ostatnie przypuszczenie ma pewne uzasadnienie. Kult bowiem topora znany był w tym mniej więcej czasie w krajach wschodniej części basenu śródziemnomorskiego, szczególnie na Krecie. W obrębie kultury

¹⁾ Z Kreżnicy Jarej (nie wiadomo tylko czy z tego samego stanowiska) cytuje K. Jażdżewski, *Kultura pucharów lejkowatych w Polsce zach. i środk.* Poznań 1936. „Biblioteka prehist.” t. 2, str. 268, tabl. LI ryc. 390, płaski krażkowaty prześlik nieco podobnie zdobiony promienisto rozchodzącymi się od otworu rzędamy krótkich poziomych kreseczek. Podobieństwo obu zabytków ogranicza się jednak tylko do owego promienistego rozchodzenia się linii złożonych z kreseczek. Poza tym różnią się oba zabytki zupełnie między sobą. Wymiary prześlika są większe aniżeli opisywanego tu krażka, poza tym brak na prześliku owego dookólnego rowka na obwodzie. inne jest także i zdobienie.

czasz lejowatych znaleziska miniatur toporków wykonanych w glinie czy w innym materiale nie należą do rzadkości²⁾.

Do najdoskonalszych zabytków znalezionych w Krężnicy Jarej należy bezwątpienia figurka, przedstawiająca parę wołków sprzęgniętych jarzmem. Jest ona, jak już wspomniano, zapewne częścią ucha jakiegoś naczynia. W tej samej miejscowości odkryto już dawniej ucho zoomorficzne³⁾. W środku górnej części tego ucha znajduje się występ w postaci ptasiego dzioba lub nosa. Po obu stronach tego występu znajdują się dziurki naśladujące oczy.

Jednakże figurce przedstawiającej parę wołków, choć prawdopodobnie jest ona także częścią ucha, należy się miejsce poczesne wśród znanych dotychczas obiektów plastyki figuralnej w kulturze czasz lejowatych. Figurka ta, mimo że jest może nieco mniej realistycznie wykonana, aniżeli znana, wiele razy reprodukowana, figurka barana z Jordansmühl na Śląsku⁴⁾, godna jest jednakże zająć obok niej miejsce. Ze względu zaś na rodzaj zwierząt, jakie przedstawia, jest jak dotychczas unikatem.

Znamy bowiem dotychczas w kulturze czasz lejowatych, obok wspomnianego już wyobrażenia barana z Jordansmühl, figurkę bez głowy być może konia z Duraczowa, w pow. opatowskim⁵⁾ oraz, wspomniane już wyżej ucho zoomorficzne z Krężnicy Jarej i drugie z Ćmielowa, w pow. opatowskim, przedstawiające rogi baranie czy kozie⁶⁾.

Duże jest także znaczenie opisywanej tu figurki z Krężnicy Jarej, przedstawiającej woły sprzężone jarzmem, ze względu na to, że świadczy ona nie tylko o hodowli tego rodzaju zwierząt, ale także o używaniu ich jako siły pociągowej.

²⁾ Por. np. fragment miniatury topora z guzowatym obuchem, wykonanego w glinie i znalezionego na stan. 1 w Nowym Młynie, w pow. wrocławskim. K. Jażdżewski, *Kultura pucharów lejk.* tabl. XXVI, ryc. 495. Fragment podobnej miniatury toporka z gliny znaleziono także na znanej osadzie kultury czasz lejowatych, znajdującej się na górze „Gawroniec“ koło Ćmielowa, w pow. opatowskim. W okolicy Sandomierza znaleziono miniaturę toporka z guzowatym obuchem wykonaną w bursztynie. Por. W. Antoniewicz, *Z dziedziny archeologii ziem Polski.* „Światowit“. t. XVII, str. 417, ryc. 87 na str. 416.

³⁾ K. Jażdżewski, o. c. str. 270. Okaz znajduje się w zbiorach Państw. Muzeum Archeol. w Warszawie.

⁴⁾ H. Seger, *Der Widder von Jordansmühl.* „Ipek“. 1928, str. 13 i nast. tabl. 1.

⁵⁾ L. Kozłowski, *Epoka kamienia na wydmach wsch. części wyżyny małopolskiej.* tabl. XXXII, 1, str. 129.

⁶⁾ K. Jażdżewski, o. c. str. 270. Państw. Muzeum Archeol. w Warszawie. W czasie badań, prowadzonych w r. 1947 na osadzie kultury czasz lejowatych w Ćmielowie przez p. dr Z. Podkowińską z ramienia Państw. Muzeum Archeol. odkryto dalsze egzemplarze uch zoomorficznych.

O ile chodzi o wyroby gliniane czy to w postaci ułamków naczyń czy to innych wyrobów, są one na stanowisku w Krężnicy Jarej wcale obfite i urozmaicone. Natomiast wyroby krzemienne przedstawiają się bardzo niepokaźnie. Z większych przedmiotów znaleziono siekiere (Ryc. 17), z grubsza obrobioną i tylko przy ostrzu nieco wygładzoną oraz fragment podobnej siekiery (Ryc. 20). Poza tym zebrano jeszcze nieco drobnych narzędzi i odłupków krzemiennych (Ryc. 18 i 21). Zarówno siekiery jak i drobne narzędzia wykonane są z krzemienia szarego, biało nakrapianego.

Ryc. 21.

Krężnica Jara, pow. Lublin.
Drobne narzędzia krzemienne.



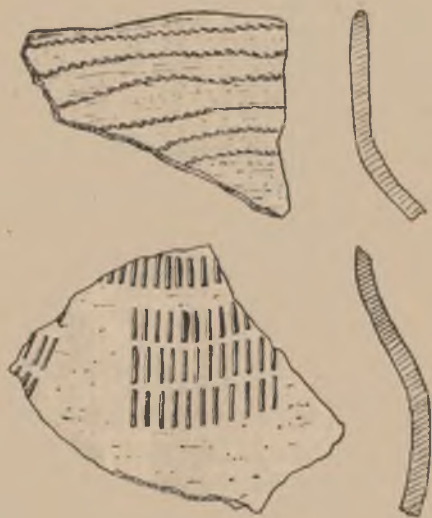
Stanowisko w Krężnicy Jarej należy w całości zaliczyć do południowej grupy kultury czas lejuwaty. Wskazują na to zarówno ułamki ceramiki jak i inne znaleziska tj. przęśliki, a przede wszystkim figurka pary wołów. Znany bowiem figurki zwierzęce i ucha zoomorficzne wyłącznie z obszaru grupy południowej kultury czas lejuwaty. Są one świadectwem silnych wpływów kultur południowych, z którymi na tym obszarze kultura czas lejuwaty się miesza, osiągając poziom innym, bardziej na północy położonym, grupom tej kultury nieznany. Stanowisko w Krężnicy Jarej ze względu na wagę i znaczenie odkrytych tu zabytków zająć musi w rzędzie stanowisk południowej grupy kultury czas lejuwaty jedno z miejsc pierwszych.

2. Grób kultury amfor kulistych w Stoku, w pow. puławskim.

Jeszcze w czasie niemieckiej okupacji w Stoku (Lesie Stockim), w pow. puławskim, rolnik tamtejszy Bolesław Kopik natrafił w czasie orki na swym polu na ślady grobu skrzynekowego. Część kamieni, z których grób był zbudowany wydobył wówczas na powierzchnię, używszy ich do różnych celów gospodarczych, zabytki zaś zatrzymał i dopiero po ustąpieniu Niemców sprzedał je lekarzowi weterynarii z pobliskiego Ku-

rowa, w którego posiadaniu znajdują się do dziś. Resztę kamieni jak i kości ludzkie, wedle relacji odkrywcy dość dobrze zachowane, zakopał z powrotem w ziemi.

W październiku 1947 r. przeprowadziłem w tow. p. J. Kowalczyka asyst. Zakł. Prehist. U. M. Curie-Skłodowskiej w Lublinie zbadanie jeszcze jednego grobu, znajdującego się w pobliżu grobu odkrytego przez właściciela pola. Należy przy tym nadmienić, że mamy tu do czynienia prawdopodobnie z większym cmentarzyskiem, gdyż wedle zebranych na miejscu informacji, kamienie, stanowiące zapewne ochronę grobów, wy-



Ryc. 23. Stok, pow. Puławy: Fragment naczynia I amfory.

stępują w różnych punktach na dość znacznym obszarze. Jednakże z powodu zasiewów i spóźnionej pory ograniczono się na razie do zbadania próbnego jednego tylko grobu.

Teren, na którym znajduje się cmentarzysko stanowi nieznaczące bardzo łagodnie na wszystkie strony opadające wzgórze lessowe. Less jednak stanowi tylko cienką stosunkowo pokrywą, głębiej zaś znajduje się glina bardziej spoista, z wstawkami piasku i siwawego łu.

Grób zbadany znajdował się bardzo płytko pod powierzchnią ziemi. Już w pierwszym sztychu, na głębokości 8—10 cm. pojawił się wierzch nasypu nad grobem, dno zaś grobu znajdowało się na głębokości 45 cm. Grób stanowił rodzaj skrzyni o wymiarze 3 x 2 m, zbudowanej z niedużych kamieni, zorientowanej dłuższą osią w kierunku wschód-zachód. Nie była to jednak skrzynia w ścisłym znaczeniu tego słowa, a raczej

obstawa z niedużych płaskatych kamieni. Ponad grobem znajdował się nasyp z kamieni przeważnie drobnych oraz sporych brył wypalanej na czerwono gliny. Bryły gliny wypalanej na czerwono, twardej nie tworzyły zwartej skupiska polepy, lecz były przemieszane z kamieniami i ziemią. Widocznie więc wypalono glinę gdzieindziej i przeniesione bryły użyto obok kamieni dla zbudowania nasypu nad grobem.



Ryc. 24.

Stok, pow. Puławy.

Naczynie II amforka.

Na dnie grobu mniej więcej w jego środku, znaleziono szczątki szkieletu I w postaci resztek czaszki i ułamków innych kości (Ryc. 22). Pod czaszką i w jej najbliższym sąsiedztwie znajdowały się trzy nieduże, płaskie kamienie. Jak sądzić można z układu zachowanych szczątków kośćca, zwłoki ułożone były w postawie skurczonej (zasięg kości wynosił około 1,10 m), na boku, głową zwrócone na wschód.

Ryc. 25.

Stok, pow. Puławy.

Naczynie III czarka.



Zarówno szczątki czaszki jak i resztki innych kości szkieletu posiadały widoczne ślady opalenia, były bowiem wyraźnie osmolone, a także tkanka wewnętrzna kości uległa pewnym zmianom, świadczącym o działaniu ognia na kości. Kości te nie były jednakże przepalane w ogniu stosu pogrzebowego, gdyż wygląd ich wtedy byłby zupełnie inny, a tylko

podległy działaniu ognia blisko zwłok palonego tak, że ciało jak i mózg czy szpik kostny poczęły się smażyć. Wskutek tego kości uległy owym charakterystycznym zmianom. Obserwacje te potwierdził w całej roz-

Ryc. 26.

Stok, pow. Puławy.

Naczynie IV waza.



ciągłości antropolog mgr T. Dzierżykray Rogalski, st. asyst. Zakł. Antropologii U. M. C. S., który opracował szczątki kostne z opisywanego tu grobu.

Opalenie kości szkieletu I było wynikiem palenia w jamie grobowej dużych ognisk, po których zachowały się wyraźne ślady w postaci grubej około 20 cm intensywnie czarnej, przepalonej ziemi, popiołu i licznych kawałków węgla drzewnych. Ognisk takich znajdowało się trzy. Jedno



Ryc. 27.

Stok, pow. Puławy.

Naczynie V amfora.

przy północnej ścianie grobu tuż obok szkieletu I, drugie pod ścianą zachodnią grobu poza naczyniami ustawionymi u nóg szkieletu I, wreszcie trzecie najmniejsze tuż przy ścianie południowej we wschodnim krańcu jamy grobowej w pobliżu czaszki II.

Na podstawie powyższych obserwacji wydaje się, że nie mamy tu jednak do czynienia z ciałopaleniem w czystym tego słowa znaczeniu. Co najwyżej można by się dopatrywać jakichś wstępnych stadiów ciałopalenia. Jednakże najprawdopodobniejsze będzie chyba przypuszczenie, że ogniska palone w jamie grobowej miały wprawdzie charakter rytualny, lecz nie były przeznaczone dla spalenia zwłok, a raczej dla odbycia stypy pogrzebowej przy zwłokach, opalenie więc zwłok byłoby tylko przypadkowe. O takim charakterze ognisk świadczy przede wszystkim palenie ich w pewnej odległości od zwłok oraz skorupy z rozbitych naczyń



Ryc. 28.

Stok, pow. Puławy.

Naczynie VI amforka.

znajdujące się w warstwach palonej ziemi, zapewne szczątki naczyń używanych przy uczcie pogrzebowej, wreszcie szczątki kości zwierzęcych.

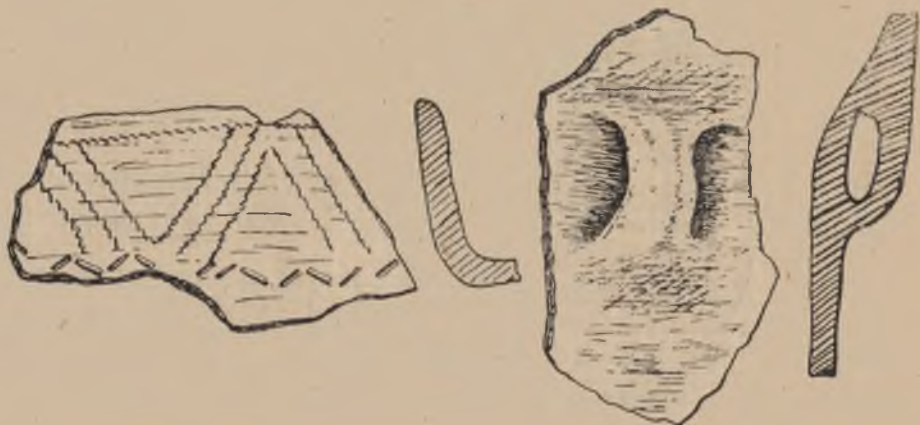
Ślady podobnych ognisk w grobach kultury amfor kulistych zostały stwierdzone przez J. Kostrzewskiego ⁷⁾ w miejscowości Skoczka, w pow. szubińskim oraz L. Sawickiego w Potyrach, w pow. płońskim. Obaj wymienieni badacze uznali je za wyraźne ślady ciałopalenia. Jednakże spostrzeżenia poczynione przy badaniu grobu w Stoku, nasuwają pewne wątpliwości, czy obserwacje te były dość ścisłe i czy nie ulegli oni pewnej sugestii, widząc ślady ognisk i kawałki powierzchni opalonych kości. Pewna podejrzliwość co do ścisłości obserwacji wymienionych badaczy jest tym bardziej uzasadniona, że Kostrzewski w opisie swych badań wyraźnie stwierdza, iż grób był już zniszczony przez przygodnych odkrywców, a po drugie, że żaden ze szkieletów nie leżał w pierwotnym poło-

⁷⁾ J. Kostrzewski, *Neolityczny grób skrzynkowy ze Skoczki, w pow. szubińskim*. „Biblioteka Prehistoryczna“ t. I. Poznań, 1930, str. 91—100, tabl I—V

⁸⁾ L. Sawicki, *Groby megalityczne w Potyrach*. „Wiadomości Archeologiczne“, t. V, str. 100.

zeniu⁹⁾. L. Sawicki¹⁰⁾ stwierdza tylko, że w grobie była warstwa ciało-palenia i wylicza złożone w niej zabytki, nie wspomina natomiast ani słowem o znalezieniu jakichkolwiek szczątków kostnych ludzkich w owej warstwie. Mówi za to o znalezieniu ale poza warstwą ciało-palenia dwóch szkieletów dziecięcych.

W południowo-zachodniej części grobu w Stoku znaleziono wspomnianą już czaszkę II, częścią twarzową zwróconą ku górze, ułożoną na płaskim kamieniu (miękkim piaskowcu). w zagłębieniu umyślnie na ten cel wykutym. Żadnych innych kości, które można by związać z czaszką II, nie stwierdzono. Mamy tu więc widocznie do czynienia z nierzadkim zjawiskiem dekapitacji i pochowaniem samej tylko czaszki. Należy tu za-



Ryc. 29. Stok, pow. Puławy. Fragmenty naczynia VII amfory.

znaczyć, że na czaszce II były widoczne również ślady opalenia. Natomiast naczynia nie nosiły śladów opalenia, zostały zatem złożone do grobu już po wypaleniu się ognisk.

Inwentarz grobu składał się z dziewięciu naczyń. w tym dwóch uszkodzonych oraz dwóch małych także uszkodzonych siekierek z czarnego krzemienia z popielatymi żyłkami, nożyka z krzemienia o barwie brunatnej, kilku odpadków krzemiennych, wreszcie belemnitu.

Jeśli chodzi o układ naczyń w grobie, to przedstawiał się on następująco: Naczynie I (uszkodzona amfora) oraz naczynie II (amfora) znajdowały się w południowo-zachodniej części grobu, tuż pod ścianą obstawy, w pobliżu czaszki II. Oba naczynia ułożone były bokiem, wylotem zwrócone ku południowemu-zachodowi. Naczynie III (czarka) znajdowało

⁹⁾ o. c. str. 94 i 95.

¹⁰⁾ o. c. str. 130.

się w środku grobu, w pobliżu czaszki szkieletu I, również ułożone bokiem, z wylotem skierowanym ku południowemu-zachodowi. Naczynie IV waza ustawione było wylotem ku górze po drugiej stronie szkieletu I. Wreszcie u nóg szkieletu, w zachodniej części grobu znajdowały się pozostałe naczynia, a mianowicie naczynie V amfora, VI amfora, VII amfora, VIII pokrywka i IX amfora, wszystkie zwrócone wylotem ku górze i ustawione obok siebie, z wyjątkiem naczynia V, stojącego nieco z boku tuż przy południowej ścianie grobu. Należy tu jeszcze nadmienić, że pokrywka (naczynie VIII) ustawiona była jako miseczka, wylotem zwrócona ku górze.

Naczynie I amfora (Ryc. 23) zachowana w drobnych fragmentach o gładkiej powierzchni, barwy czerwonawej z czarnymi plamami. Szyja zdobiona szeregiem równoległych linii sznurowych, górny załom brzuśca pasmami prostokątnych dołków stempelkowych.



Ryc. 30.

Stok, pow. Puławy.
Naczynie VIII pokrywka.

Naczynie II amfora (Ryc. 24) o prawie kulistym nieco spłaszczonym brzuścu, z wyraźnie wyodrębnioną prawie cylindryczną szyjką. Amfora opatrzona jest dwoma naprzeciwległymi uszkami poziomo przekłutymi, przy czym dolny przyczep uszek znajduje się na przejściu szyi w brzusiec. Brzeg urwany. Ściany grube, wykonanie niezgrabne. Powierzchnia szorstkawa, barwy szarozółtej z czarnymi plamami. Amfora ta jest niezdobiona. Wys. zach. 13,5 cm, średn. otw. 7,5 cm, najw. wyd. 13 cm, średn. dna 7,5 cm.

Naczynie III czarka (Ryc. 25) o zarwie dwustożkowym z zaznaczonym dnem i wyodrębnioną szyjką. Górna część czarki jest wokoło zdobiona. Motyw ornamentacyjny składa się z czterech linii zygzakowatych, ujętych górami i dołkami w ramy stempelkowych prostokątnych dołczków. Górna linia dołków znajduje się tuż pod krawędzią, dolna zaś na przejściu szyjki w brzusiec. Powierzchnia czarki gładka, barwy szarozółtej. Wys. 10,5 cm, średn. otw. ok. 11 cm, średn. brzuśca 14,3 cm, średn. dna 8 cm.

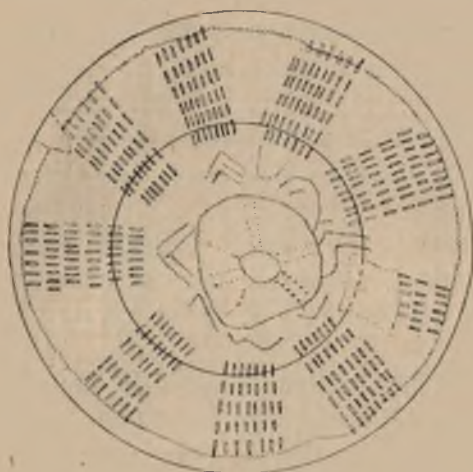
Naczynie IV waza (Ryc. 26) zachowana tylko częściowo o brzuścu zaokrąglonym, z wyodrębnioną szyjką i szeroko rozwartym wylotem. Na szyjce znajduje się ornament w postaci 6 równoległych linii sznurowych. Powierzchnia gładka, barwy żółtej. Wys. 13 cm, średn. dna 8 cm.

Naczynie V amfora (Ryc. 27) o profilu dwustożkowym, zaokrąglonym brzuścem, z wyodrębnioną szyjką i szeroko rozwartym wylotem. Dno zaznaczone. Na górnym załomie brzuśca znajdują się cztery symetrycznie rozmieszczone uszka, poziomo przekłute. Amfora ta jest bogato zdobiona motywami stempelkowymi na szyjce i górnej części brzuśca. Ornament jest podzielony na dwa równoległe i identyczne co do motywu pasy, przy czym pas górny znajduje się na szyjce, dolny zaś na górnej części brzuśca. W dolny pas ornamentacyjny wkomponowane są cztery ucha również pokryte ornamentem. Główny motyw ornamentacyjny stanowią kreski ryte ukośnie i schodzące się pod kątem. Chociaż w wielu wypadkach kreski owe nie są ściśle połączone ze sobą, mimo to jednak w całości dają wrażenie jednolitej linii falistej o ostrych załamaniach. Całość motywu tworzą cztery podobne równoległe linie. Taki sam motyw powtórzony jest na górnym załomie brzuśca, z tym tylko, że przerwany jest w czterech mniej więcej symetrycznie rozmieszczonych punktach uchami, które zdobione są dwoma rzędami również pod kątem stykających się kreseczek, tworzących rodzaj daszków. Wskutek tego uszka nie stanowią rażących przerw w całości motywu, a tylko go dyskretnie urozmaicają. Całość motywu uzupełniają trzy linie poziome krótkich pionowo wyciskanych prostokątnych dołków stempelkowych, stanowiących ramy, zamykające opisane wyżej motywy. Jedna linia dołków znajduje się tuż pod krawędzią, druga, przedzielająca główne motywy ornamentacyjne, na przejściu szyi w brzusec, trzecia wreszcie na załomie brzuśca. Powierzchnia amfory jest gładka, barwy czerwonożółtej z ciemnymi plamami. Wys. 20 cm, średn. otw. 12,4 cm, średn. brzuśca 22 cm, średn. dna 8,5 cm.

Naczynie VI amfora (Ryc. 28) o brzuścu w przybliżeniu kulistym, nieco wydłużonym, z szyjką wyraźnie oddzieloną od brzuśca. Na przejściu szyjki w brzusec znajdują się dwa, naprzeciwległe, poziomo przekłute uszka. Na szyjce znajduje się ornament w postaci czterech, mniej więcej równoległych linii, złożonych z gęsto tuż przy sobie rozmieszczonych, prawie kwadratowych dołczków, odcisniętych stempelkiem. W jednym miejscu ponad uszkiem (nieco z boku) poniżej krawędzi znajduje się okrągły otworek, przebity w wilgotnej jeszcze glinie naczynia. Otworek ten przebito z zewnątrz do środka, gdyż po stronie wewnętrznej naczynia znajduje się charakterystyczne wybrzuszenie gliny wokoło otworka. Powierzchnia amforki słabo wygładzona, barwy szarozółtej. Wys. 11 cm, średn. otw. 7,5 cm, średn. brzuśca 10 cm.

Naczynie VII (Ryc. 29) amfora zachowana w ułamkach, z brzuścem wydętym i szeroko rozwartym wylotem. Powierzchnia gładka, barwy czerwonej z żółtymi i czarnymi plamami. Wśród ułamków znajduje się

także duże ucho poziomo przekłute. Na szyjce znajduje się ornament złożony z motywów wykonanych sznurem i stempelkowych. Motyw wykonany sznurem stanowi linia poziomo umieszczona tuż pod krawędzią oraz



Ryc. 31.

Stok, pow. Puławy.

Rozwinięty ornament pokrywki
(naczynia VIII).

poniżej potrójne linie skośne schodzące się pod kątem i tworzące rodzaj trójkątów równobocznych wierzchołkiem zwróconych ku dołowi. Poniżej motywów sznurowych, na przejściu szyi w brzusec znajdują się motywy stempelkowe w postaci dwóch równoległych linii, przy czym linię górną

Ryc. 32.

Stok, pow. Puławy.

Naczynie IX amforka
z ornamentem sznurowym.



tworzą ukośne względnie pod kątem stykające się prostokątne stempelki, natomiast linię dolną tworzy szereg pionowo rozmieszczonych podobnych stempelków.

Naczynie VIII pokrywką (Ryc. 30) w postaci małej miseczki o niskich, grubych, cylindrycznych ścianach. Powierzchnia gładka, barwy żółtej

z ciemnymi plamami. Pokrywka ta jest ciekawa ze względu na ornament o charakterze kultowym (Ryc. 31), złożony z prostokątnych dołków stempelkowych, odcisków sznurka oraz małych dołeczków wyciśniętych koniuszkiem ostro zatemperowanego narzędzia. Środkowy motyw ornamentacyjny umieszczony na zewnętrznej stronie dna pokrywki składa się z dwóch kółek współśrodkowych wykonanych sznurkiem i połączonych czterema parami równoległych linii wykonanych przez nakłuwanie końcem ostro zakończzonego narzędzia. W jednym tylko wypadku zagłębienia owe wykonane są grubo przez głębsze wbicie narzędzia. Całość motywu tworzy rodzaj koła z czterema szprychami. Jest to niewątpliwie symbol słońca i prototyp czwororamiennej swastyki. Poza kołem większym widoczne są jeszcze jakieś motywy sznurowe, nie tworzące już jednak wyraźnej całości. Są to linie wężykowate, linie stykające się pod kątem, proste itd. Jakie jest ich znaczenie, trudno dziś wyjaśnić, można bowiem przypuszczać, albo, że są one tylko przypadkowe, albo stanowią jakiś nie do odczytania na razie symbol. Uzupełnienie opisanych wyżej motywów sznurowych stanowi dziewięć symetrycznie rozmieszczonych grup prostokątnych stempelkowych dołków wychodzących na ściany pokrywki. Wreszcie tuż pod krawędzią owe grupy dołków stempelkowych zamknięte są linią poziomą sznurową. Wys. 4 cm, średn. otw. 12,5 cm.

Naczynie IX amfora (Ryc. 32) niezgrabnie wykonana, asymetryczna. Dno lekko wgłębione, szyjka prawie cylindryczna, łagodnym załomem nieznacznie przechodząca w kulisty brzusec. Krawędź lekko odchylna nazewnątrz. Na przejściu szyi w brzusec znajdują się dwa naprzeciwległe, poziomo przekłute uszka. Górną część amfora pokrywa ornament sznurowy w postaci pięciu mniej więcej równoległych linii poziomych. Poniżej również sznurowe linie pionowe krótkie, frendzlowato w dół opadające. Powierzchnia gładka, barwy szarozółtej z czerwonymi plamami. Wys. 11,4 cm, średn. otw. 8,5 cm, średn. brzuśca 11,5 cm.

Poza ceramiką znaleziono w grobie jeszcze dwie siekierki krzemienne, nóż krzemienisty i belemnit. Siekierka większa (Ryc. 33) z krzemienia czarnego z popielatymi żyłkami znaleziona została w nasypie nagrobnym w północno-zachodniej części grobu. Jest to nieduża płaska siekierka czworoboczna, niegdyś pięknie gładzona na całej powierzchni, zachowała się jednakże w stanie uszkodzonym. Posiada bowiem odłamana część ostrza i duże uszkodzenia na powierzchni. Długość 12,4 cm, szer. 3,5 cm, najw. grubość 1,8 cm. Ułamek drugiej siekierki (Ryc. 34) a raczej klina (zachowana tylko część od ostrza) wykonany z podobnego krzemienia i również starannie gładzony znaleziony został na dnie grobu w jego zachodniej części w pewnej odległości od naczyń, stojących u nóg szkieletu. Szer. ostrza 3,5 cm, grubość 0,9 cm, najw. długość fragmentu 6,7 cm. Nóż z krzemienia brunatnego wykonany na wiórze, lekko łukowato wygięty

znajdował się pod naczyniem VII. Jedna krawędź noża pokryta jest na całej długości delikatnym, drobnym retuszem. Dług. noża 8,8 cm, szer. ok. 1,8 cm.

Również w zachodniej części grobu na dnie jego znaleziono belemnit złamany w połowie, użyty może jako amulet czy ozdoba. Dług. 9,3 cm, średn. 0,9 cm.

Jeśli chodzi o ceramikę z opisywanego tu grobu, to posiada ona cechy charakterystyczne i typowe zarówno ceramiki kultury amfor kulii-



Ryc. 33.

Stok, pow. Puławy.
Siekierka krzemienista.



Ryc. 34.

Stok, pow. Puławy.
Klin gładzony i nóż z krzemienia.

stych, jak i kultury ceramiki sznurowej. Taka np. dwuuszna amfora IX (Ryc. 32) z motywem linii sznurowych poziomych i pionowych jest typem pospolitym w kulturze ceramiki sznurowej.

Naczynie IV (Ryc. 26), zachowane tylko częściowo, chociaż posiada pewne analogie w ceramice kultury amfor kulistych¹¹⁾, można by jednak zaliczyć także do zespołu złockiej grupy kultury ceramiki sznurowej. Podobnie i amfora V (Ryc. 27), przypomina typowe amfory złockie z tą tylko różnicą, że na amforze ze Stoku brak ornamentu sznurowego. Natomiast motyw stempelkowych dołków na zachowanych szczątkach amfory I ze Stoku (Ryc. 23) powtarza się na amforach złockich.

¹¹⁾ Np. puchar z Nart pow. Gostynin „Światowit“ XVII, str. 347, ryc. 5, który jest jednak bardziej wysmukły i posiada dłuższą szyjkę. Por. także zbliżony w kształcie lecz również, smuklejszy puchar z Jastkowa, pow. Opatów „Światowit“ XVII, str. 378, ryc. 31.

Przytoczone przykłady pozwalają na stwierdzenie dość ścisłych łączności i pokrewieństw pomiędzy obu kulturami tj. amfor kulistych i ceramiki sznurowej tym bardziej, że niemal każde znalezisko kultury amfor kulistych dostarcza podobnych przykładów.

Z zespołu ceramiki znalezionej w grobie odkrytym w Stoku dwa jeszcze naczynia zasługują na szczególną uwagę, a mianowicie amfora VI (Ryc. 28) i pokrywka VIII (Ryc. 30 i 31). Amfora VI posiada zagadkowy okrągły otworek przebity na wylot nieco poniżej krawędzi. Nie mógł on służyć jako ozdoba, nie mógł także spełniać żadnego praktycznego celu. Do ewentualnego bowiem zawieszenia naczynia służyły dwa uszka poziomo przekłute. Podobne otworki nieco mniejsze występują np. na pokrywce ze Słobódki Koszyłowieckiej, pow. Zaleszczyki¹²⁾, ale są tam one podwójne i powtórzone dokoła pięciokrotnie. Mogły one spełniać rolę pomocniczą przy lepszym umocowaniu pokrywki na naczyniu. Trudno jednak przypuścić, by jeden otworek w amforze VI ze Stoku taką samą rolę miał spełniać.

Do najciekawszych naczyń należy tzw. pokrywka. Jak już zaznaczono wyżej, znaleziono ją ustawioną na ziemi jak miseczkę z wylotem zwróconym ku górze. Jednakże umieszczenie bogatego zwykle ornamentu po stronie zewnętrznej pozwala przypuszczać, że tego rodzaju naczynia służyły jako pokrywki. Pokrywka ze Stoku zasługuje na uwagę ze względu na ornament, który ma niewątpliwie znaczenie symboliczne. Centralny motyw środkowy stanowi, co prawda niezbyt poprawnie wykonany, krzyż wpisany w koło, będący prototypem swastyki. Symboliczne zapewne znaczenie mają także i inne motywy wykonane przez odcisnięcie sznurka na dnie pokrywki poza kołem. Znaczenie ich trudno dzisiaj odgadnąć. Symboliczne znaki swastyki na ceramice znane są także z cmentarzyska kultury amfor kulistych w miejscowości Rębków -Parcele, pow. Garwolin¹³⁾, a zatem w niewielkiej od Stoku odległości.

3. Znaleziska neolityczne z Babina, w pow. lubelskim.

W Zakładzie Prehistorii Katolickiego Uniw. Lubelskiego znajdują się zabytki neolityczne topór i klin wykonane z kamienia i siekierka krzemienienna znalezione w Babinie, w pow. lubelskim na polu Jana Fryca. Poniżej podaję ich opis.

¹²⁾ L. Kozłowski, *Zarys pradziejów Polski południowo-wschodniej*. Lwów, 1939, tabl. VII, 10.

¹³⁾ J. Kostrzewski, *Od mezolitu do okresu wędrówek ludów*. „Prehistoria ziem polskich”. Pol. Akad. Um. Encyklopedia polska, t. IV, część 1, dział V, str. 156.

Topór kamienny (Ryc. 35) ze skały osadowej czworoboczny z otworem skośnie przewierconym. Należy przy tym zaznaczyć, że otwór wiercono naprzód z jednej strony mniej więcej do połowy, a następnie dobio

Ryc. 35.

Babin, pow. Lublin.

Toporek kamienny.



z drugiej, wewnątrz bowiem widoczna jest wyraźnie nierówność w połowie otworu. Obuch silnie zwężony, lekko zaokrąglony. Dwie szersze powierzchnie są lekko wypukłe, natomiast węższe, w których jest otwór,



Ryc. 36.

Babin, pow. Lublin.
Siekierka krzemiona.

Ryc. 37.

Babin, pow. Lublin.
Klin kamienny.

plaskie. Ostrza brak, gdyż topór jest w tym miejscu mocno uszkodzony. W całości topór ten jest nieco asymetryczny. Dług. 14,5 cm, najw. szer. ścian szerszych 5 cm, węższych 4 cm, średn. otw. 2 cm.

Klin kamienny (Ryc. 37) niewielki, wykonany z podobnego, jak opisany wyżej topór, kamienia. Także i kształt klina podobny jest w zasadzie do kształtu toporka, z tym tylko, że wszystkie jego ściany są jednakowej mniej więcej szerokości, brak mu otworu i ostrze jest znacznie zwężone. Dług. 8,8 cm, najw. szer. 2 cm, grubość 2 cm, szer. ostrza 1 cm.

Siekierka (Ryc. 36) z krzemienia szarego biało nakrapianego, czworosścienna, o cienkim obuclu, asymetryczna. Siekierka jest tylko z grubsza obrobiona i gładzona przy ostrzu. częściowo uszkodzonym. Dług. 12,5 cm. szer. przy ostrzu 4,5 cm, najw. grubość 2,3 cm.

Opisane wyżej zabytki należy wedle wszelkiego prawdopodobieństwa zaliczyć do zespołu kultury ceramiki sznurowej.

R É S U M É

La terre Lublinienne représente par sa situation une étendue où il est indiqué de chercher la solution de beaucoup de problème de la préhistoire polonaise. Là se croisaient les différentes influences et les cultures du nord et du sud, de l'est et de l'ouest. Hélas la terre Lublinienne est une des contrées de la Pologne les moins étudiées sous le rapport de l'archéologie.

Pour remplir cette lacune il est indispensable de publier le plus vite possible les résultats des recherches dans le terrain. L'ouvrage présent offre des matières néolithiques qui proviennent des dernières recherches exécutés par l'Institut de la Préhistoire de l'Université Marie Curie Skłodowska à Lublin.

**L'emplacement de la culture des vases à col en forme d'entonnoir
à Kreźnica Jara dans le district de Lublin.**

A Kreźnica Jara dans le district de Lublin se trouve au centre du village un assez vaste monticule sablonneux coupé par une route et actuellement presque complètement détruit par l'exploitation du sable. Pendant une excursion, entreprise au mois de juin, on découvrit dans différents endroits du monticule un certain nombre de tessons dispersés sur le sable, d'éclats de pierres et de morceaux de charbon de bois. Un assez grand nombre de débris de céramique et de différents objets en silex qui provenaient du même monticule, fut offert par l'abbé Frankowski, ancien curé de cette localité, et par Mr. Goliński — organiste (rassemblés par son fils, bachelier, tué par les Allemands).

Les matériaux rassemblés sur le monticule sont tout à fait uniformes et appartiennent à la culture des vases choanoides. Voici les objets en silex qui méritent à être mentionnés: une grande cognée tétraédrique en silex tacheté de blanc, poli seulement près du tranchant (dessein 17), un fragment d'une semblable cognée (dessein 20), enfin un assez grand nombre de copeaux et d'éclats de pierres.

Parmi les débris de céramique, outre un grand nombre de tessons moins caractéristique (dessein 2--9) on peut voir des débris de plusieurs vases en forme de bouteilles à anbase (dessein 11), de vases cribriformes (desseins 10), de vases choanoides avec un ornement caractéristique à colonnette (dessein 2--9) enfin quelques quenouilles caractéristiques entières où conservées en partie (dessein 12--13).

Deux autres débris exécutés en argile méritent à être remarqués. Le premier c'est le fragment d'un disque assez épais, plat d'un côté et légèrement convexe de l'autre avec un grand trou au milieu; de ce disque sortent cinq bras, hélas brisés. Il est difficile de préciser exactement quel était l'aspect de cet objet quand il était entier, était-ce un genre de massue en forme d'étoile à cinq bras ou était-ce une roue à cinq rais (dessein 15).

Le deuxième débris à la forme de deux ronds d'un diamètre de 4 cm, collés ensemble et entaillés au bord (dessein 16). Au milieu du rond on voit une petite ouverture de laquelle courent vers les bords des rais ciselées ou formées par de petits points. Ce disque n'est probablement pas une quenouille car il diffère par son caractère des types de quenouilles connues dans la culture des vases choanoides. C'est peut être, comme l'a remarqué le prof. W. Antoniewicz, une roue de voiturette ou un rond qui symbolise le soleil.

Mais le débris le plus intéressant est une petite figurine qui représente une paire de boeufs joints par un joug qui formait probablement l'anse d'un vase (dessein 14). La forme de ces boeufs est stylisée. Leurs mufles sont exécutés schématiquement, les détails anatomiques comme les narines, la gueule, les yeux, les oreilles etc. ne sont pas soulignés. Par contre de grandes cornes recourbées en arrière sont marquées très distinctement.

Les jambes de devant ne sont pas séparées. Les torsos des boeufs sont exécutés avec réalisme, surtout l'arête du dos, si caractéristique chez le bétail, est soulignée très nettement. Les croupes sont exécutées de nouveau d'une manière schématique, mais les jambes de derrière sont séparées. Les deux animaux sont joints par un joug en forme de traverse et marqué par un épaississement sur la nuque.

Toute la figurine, quoique exécutée d'une manière schématique, dénote un grand talent plastique de son auteur, son goût artistique et enfin son indubitable adresse technique dans sa manière d'exécuter les compositions difficiles.

L'emplacement des vases choanoides de Krężnica Jara appartient au groupe méridional de cette culture. Les trouvailles qui en proviennent témoignent d'une forte et très vive influence des cultures méridionales, exercées sur la pauvre et monotone culture du nord.

Le tombeau de la culture des amphores sphériques à Stok district de Puławy.

En octobre de l'année courante l'auteur a exécuté de la part de l'Université de Marie Curie Skłodowska à Lublin des recherches dans le tombeau de la culture des amphores sphériques dans le village Stok, district

de Puławy. Le tombeau, très peu profond, se trouvait à une très petite profondeur sous la surface du sol. Déjà le premier coup de pioche découvrit à une profondeur de 8—10 cm la partie supérieure du tombeau. Le fond se trouvait à une profondeur de 45 cm.

Le tombeau constituait une sorte de caisse de 3 x 2 m, faite de petite pierre, son axe était orienté de l'est à l'ouest. Pourtant ce n'était pas une caisse dans le sens propre du mot, mais plutôt un enclos fait de pierres de petite dimension.

Au dessus du tombeau se trouvait un remblai de petites pierres et d'assez grands morceaux d'argile cuite au rouge et durcie, qui ne formaient pas un amonçèlement compact ou un torchis, mais qui étaient mélangés avec les pierres et la terre. Probablement donc l'argile fut cuite à un autre endroit et les morceaux furent apportés et employés avec les pierres pour la construction du remblai au dessus du tombeau.

Au fond du tombeau, à peu près au centre on a trouvé des restes de squelette (1), notamment des débris du crâne et de fragments d'autres ossements. Au dessous du crâne et dans son voisinage se trouvaient trois petites pierres plates. Comme on peut juger de la position des restes conservés du squelette, le cadavre était placé sur le côté dans une posture courbée (les ossements occupés une étendue de 1,10 m de longueur) la tête orientée vers l'est.

Les débris du crâne comme les autres fragments du squelette (1) portaient des traces visibles de brûlures. Ils étaient visiblement noircis et la tissu intérieure des os avait subi des changements qui témoignent de l'action du feu. Ces ossements n'étaient pourtant pas brûlés dans le feu d'un bûcher funéraire, car dans ce cas leur aspect serait différent, mais ils avaient subi l'action du feu qui brûlait si près du cadavre, que la chair, la cervelle et la moelle des os ont commencées à cuire ce qui causa les changements caractéristiques des ossements.

La brûlure des ossements du squelette fut causée par de grands foyers, allumés au fond de la tombe et dont des traces visibles se sont conservées sous la forme d'une épaisse couche (de 20 cm environ) de terre calcinée intensivement noire, de cendre et de nombreux morceaux de charbon de bois. On avait brûlé dans la tombe trois foyers, le premier près du plus long côté nord tout près du crâne, un autre près du côté ouest de la tombe en dehors des vases placés près des pieds du squelette (1), et enfin un troisième, le plus petit, tout près du côté sud dans le coin est de la tombe, non loin du crâne (2).

En nous basant sur ces observations nous pouvons conclure que nous n'avons pas à faire ici à la crémation dans le sens propre du mot. Au plus on pourrait constater ici les premières phases de la crémation. Il serait

probable de supposer que les foyers, allumés dans la tombe, ayant un caractère rituel, n'étaient pourtant pas destinés à brûler le cadavre mais à préparer le festin funéraire, organisé près du cadavre. Quand au brûlère des ossements, elles étaient seulement accidentelles. Ce caractère des foyers peut être prouvé par la circonstance que les feux étaient allumés à une certaine distance du cadavre, par les débris des vases qui se trouvaient dans la couche de terre calcinée, qui étaient probablement les restes de vases employés pendant le festin funéraire et enfin par une petite quantité de débris d'os d'animaux.

Des traces de semblables foyers dans les tombeaux de la culture des amphores sphériques ont été trouvée par J. Kostrzewski à Skoczka, district de Szubin (comp. J. Kostrzewski, le tombeau néolithique à caisse de Skoczka, („Bibliothèque préhistorique. vol. I, Poznań 1930, page 95 et 99 par et L. Sawicki, tombeau néolithique à Potry, Nouvelle Archéol., vol. I, page 130). Les deux auteurs les estimèrent comme des traces indubitables de crémation. Pourtant les observations faites pendant l'examen du tombeau de Stok suggèrent de certains doutes: les observations de ces deux auteurs étaient-elles assez exactes et ne subissaient-ils pas une certaine suggestion en voyant des traces de feu dans la tombe et des morceaux d'ossement superficiellement calcinés. Une certaine prudence en ce qui concerne l'exactitude des observations de ces auteurs est d'autant plus justifiée, que Kostrzewski dans la description de ses recherches, constate nettement que le tombeau était déjà ravagé par des chercheurs fortuits et qu'aucun des squelettes ne se trouvait dans la position primitive (o. c. page 92 et 95). Sawicki (o. c. page 130) constate seulement qu'il avait trouvé dans la tombe une couche de crémation et il énumère les débris qui y étaient rangés sans mentionner d'un seul mot qu'il aie trouvé dans cette couche des débris d'ossements Humains. Il mentionne seulement avoir trouvé, mais non dans la couche de crémation, des traces de deux squelette d'enfants.

Dans la partie sud-est du tombeau on trouva le crâne mentionné ci-dessus (2) posé sur une pierre plate (une mollasse) dans une cavité spécialement excavée, la face tournée vers le haut. On n'a trouvé aucuns ossements qui puissent se rapporter à ce crâne. Il s'agit donc ici probablement d'un phénomène assez fréquent de décapitation et de l'ensevelissement du seul crâne. Les vases ont été placés dans la tombe quand les feux avaient fini de brûler car ils ne portaient aucunes traces de brûlure.

Le mobilier du tombeau se composait de neuf vases dont deux étaient endommagés. de deux petites haches en silex noir veiné de gris, endommagées elles aussi (des. 33—34), d'un petit couteau fait en silex erratique

de couleur brune avec une très délicate retouche sur la partie coupante, de bilemnite et de quelques éclats de silex.

La position des vases dans la tombe était suivante: le premier vase (endommagé) (des. 23) étaient probablement une amphore ornée de ligne cordées et d'empreintes, et le deuxième vase en forme de petite amphore (des. 24) sans ornements, se trouvaient dans la partie sud-ouest du tombeau, tout près de l'enclos de pierre non loin du crâne (2). Les deux vases étaient renversés, l'ouverture tournée vers le sud-ouest.

Le troisième vase (des. 25), un gobelet richement orné de motifs à empreintes se trouvait au centre du tombeau dans le voisinage du crâne (1). Lui aussi il était renversé, l'ouverture tournée au sud ouest. Le quatrième vase à la panse bombée avec une large ouverture et le goulot orné de lignes cordées, était placé de l'autre côté du squelette l'ouverture tournée vers le haut.

Enfin les autres vases de V à IX, étaient alignés au pied du squelette dans la partie ouest du tombeau, l'ouverture tournée vers le haut. Seulement le vase V se trouvait un peu à l'écart, tout près du côté sud de la tombe. Parmi ces vases une petite amphore ornée de plusieurs lignes formées par de petites cavités carrées et avec une ouverture percée un peu au dessous du bord, et le vase VIII — un ainsi nommé couvercle, méritent à être remarqués.

Le vase VIII (des. 30—31) était posé dans la tombe comme une assiette la partie ouverte tournée vers le haut. Il est intéressant par égard à son ornement au caractère culturel, formé de petites cavités rectangulaires, de l'empreinte d'une corde et de petits creux, faits avec le bout d'un outil pointu. L'ornement se compose de deux cercles concentriques, faits à l'aide d'une corde et liés par quatre paires de lignes parallèles exécutées à l'aide de piqûres d'un outil pointu. L'ensemble de cet ornement forme une sorte de roue à quatre rais. Le tout représente le symbole du soleil et le prototype d'une svastika à quatre bras. Il s'y trouvent encore au fond divers ornements à corde la signification desquels est difficile à préciser. Ces ornements sont complétés par des groupes de petites empreintes rectangulaires qui s'étendent sur les côtés latéraux du vase.

En ce qui concerne la céramique il faut mentionner la fréquente apparition des ornements à corde. Ce qui est d'autant plus remarquable, c'est qu'on les a employés avec les motifs à empreintes, et sur plusieurs vases exclusivement. Aussi les formes de certains vases et surtout des petites amphores, sont tels, que si l'on ne les avait pas trouvés dans l'ensemble on aurait pu les classer dans l'ensemble de la culture céramique à ornements de corde.

Ces faits, observés déjà maintes fois, permettent d'établir une liaison proche et une parenté indubitable des deux cultures, c'est à dire de celle des amphores sphériques et de la céramique à corde.

Chronologiquement le tombeau de Stok provient de la III-ième période néolithique polonaise (selon le système de Kostrzewski) 2000—1700 avant Jesus Christ et appartient à la plus récente culture des amphores sphériques. L'analogie la plus proche constitue le cimetière, découvert à Rębko—Parcela, district de Garwolin, où apparaît aussi sur la céramique l'ornement à corde et les formes caractéristiques de la culture des céramiques à corde. Des desseins symboliques apparaissent aussi sur les vases de ce cimetière. (comp. J. Kostrzewski: „Du mésolite jusqu'à la période de la migration des peuples“, „La Préhistoire des terres polonaises“, Cracovie 1939, page 156).

Les débris néolithiques de Babin, district de Lublin.

L'auteur nous donne la description de trois débris néolithiques: d'une grande hache de pierre (des. 35), d'un coin de pierre (des. 37) qui appartiennent probablement à la culture de la céramique à corde et qui ont été découverts par hasard à Babin, district de Lublin.

A-15678

LASKARSKI
J. PIETRZYKOWSKI
W LUBLINIE

Nakł. 800 61 x 86 V kl. 80 g