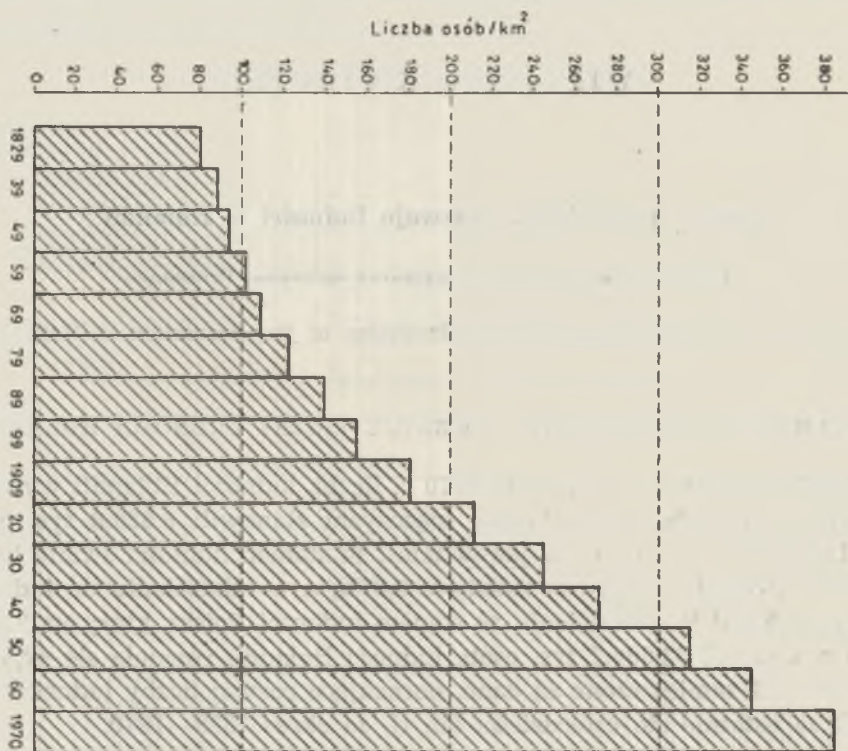




się szczególnie wyraźnie w odniesieniu do holenderskiej ludności pochodzenia żydowskiego.<sup>3</sup>

W ciągu lat 1829—1970 prawie pięciokrotnie zwiększyła się w Holandii gęstość zaludnienia. W 1829 r. na 1 km<sup>2</sup> przypadało 80 osób, natomiast w 1970 r. rozpatrywany wskaźnik natężenia wzrósł do poziomu 384 osób/km<sup>2</sup> (por. ryc. 1).



Ryc. 1. Gęstość zaludnienia w Holandii w latach 1829—1970

The population density in Holland in the years 1829—1970

Źródło: Opracowanie własne w oparciu o dane liczbowe C.B.S. w Hadze.

W ciągu ostatniego dwudziestolecia ogólna liczba ludności Holandii wzrosła o 28,4%. W wielkościach absolutnych przyrost ten wyraził się liczbą 2,898 mln osób. W rozpatrywanym czasie liczba mężczyzn wzrosła o 27,6%. Wzrost natomiast liczby kobiet był nieco wyższy i wynosił 29,3%. Aczkolwiek wskaźnik dynamiki liczby kobiet przewyższał wskaźnik

<sup>3</sup> Jak podają holenderskie statystyki, niemieccy naziści uśmiercili około 104 tys. Żydów, a ponad 39 tys. osób zostało deportowanych do więzień i obozów koncentracyjnych, po których wszelki ślad zginął. Por. *Statistiesch Zakboek 1962*, s<sup>2</sup>-Gravenhage 1962, s. 11, tab. 20.

Tab. 1. Rozwój liczby ludności Holandii w latach 1829—1970  
The growth in the number of population in Holland in the years 1829—1970

Rok	Liczba ludności	Przyrost względny	Osób na km <sup>2</sup>	Rok	Liczba ludności	Przyrost względny	Osób na km <sup>2</sup>
1829	2 613 367	—	80	1909	5 858 175	12,70	180
1839	2 860 612	8,05	88	1920	6 865 314	14,67	211
1849	3 056 906	8,08	94	1930	7 935 565	13,49	244
1859	3 309 128	8,16	101	1940	8 923 245	11,07	271
1869	3 573 970	8,31	109	1950	10 200 280	12,52	315
1879	4 012 693	10,68	122	1960	11 556 008	11,73	344
1889	4 511 415	11,05	139	1970	13 097 800	13,34	384
1899	5 104 137	11,61	154	1980 <sup>a</sup>	14 373 000	9,74	392

<sup>a</sup> Wielkości dla 1980 r. obliczone przez Zakład Prognoz Centralnego Biura Statystycznego w Hadze.  
Źródło: *Statistiesch Zakboek 1970*, s' -Gravenhage 1970, s. 5.

wzrostu liczby mężczyzn, to wskaźnik natężenia liczby kobiet na tysiąc mężczyzn wykazywał systematyczny spadek. I tak jeśli w 1950 r. na 1 tys. mężczyzn przypadało 1 008 kobiet, to w 1970 r. przypadało ich tylko 1 004 (por. liczby tabeli 2 oraz ryc. 2).

#### STRUKTURA LUDNOŚCI HOLANDII POD WZGLĘDEM WIEKU I PŁCI

W ciągu lat 1950—1970 wzajemna relacja liczby kobiet i mężczyzn wśród ludności Holandii charakteryzowała się stałą przewagą kobiet. Liczby te miały się mniej więcej tak do siebie, jak: 49,8 : 50,2. Należy stwierdzić, że w ciągu rozpatrywanego czasokresu stosunek ten nie uległ znacznym odchyleniom (por. liczby tabeli 2).

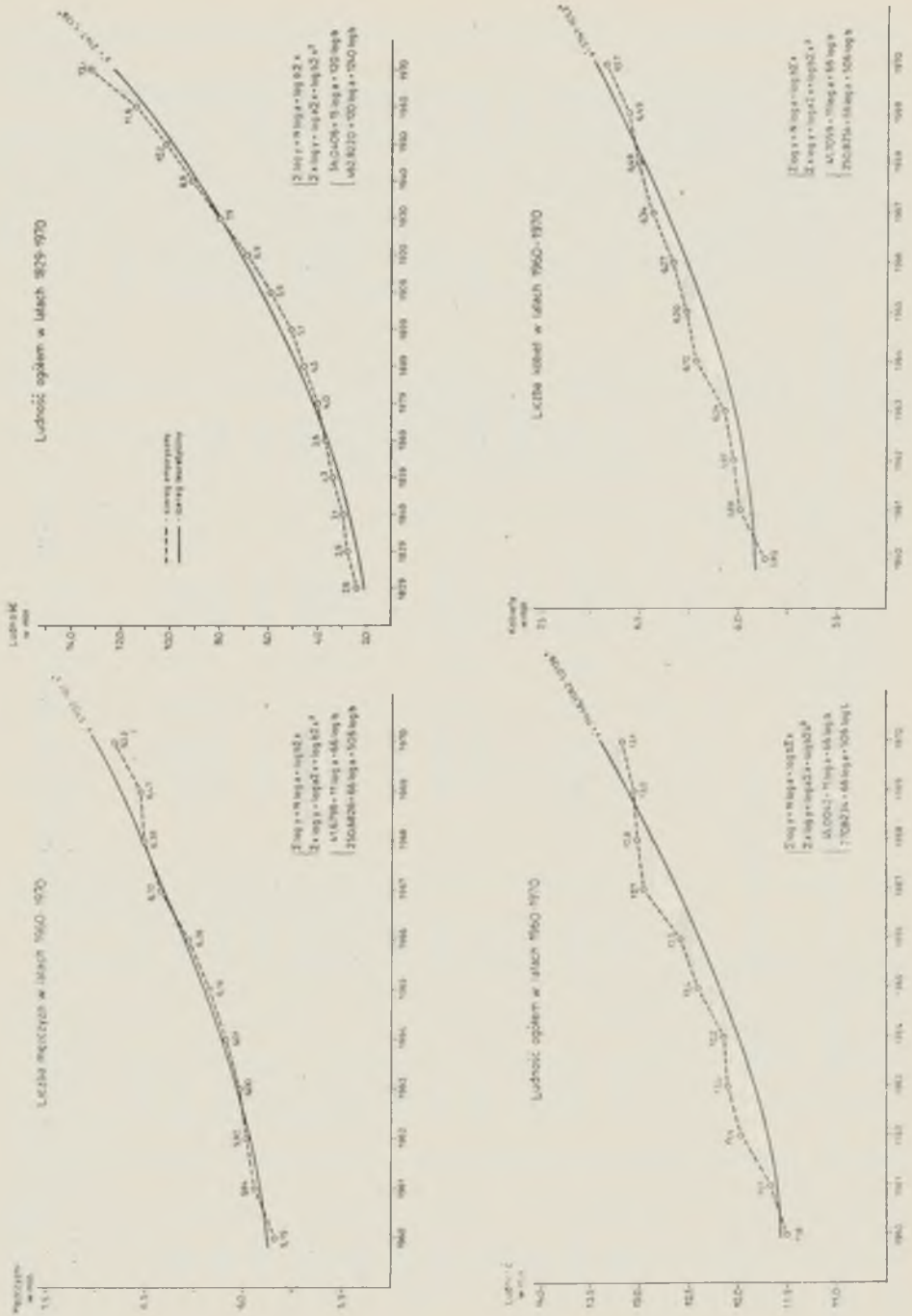
Analiza kształtowania się struktury wiekowej ludności Holandii w ciągu lat 1899—1970 wykazuje wyraźnie symptomy postępującego procesu starzenia się. Proces ten manifestuje się głównie w systematycznym kurczeniu się odsetka dzieci (do lat 14) w ogólnej liczbie ludności. Jeśli bowiem na początku bieżącego stulecia udział dzieci w globalnej liczbie ludności wynosił 34,8%, to w końcowym roku rozpatrywanego czasokresu (1970 r.) dzieci stanowiły już tylko 27,4% ogółu ludności. Odsetek udziału dzieci zmniejszył się więc o 7,4%.

Malejącą tendencję wykazuje również odsetek młodzieży w klasie wieku 0—19 lat, a w tym także młodzieży w wieku szkoły podstawowej i w wieku szkoły średniej. W 1899 r. udział procentowy młodzieży w wieku do 19 lat równał się 44,4%, natomiast w 1970 r. spadł do poziomu 35,9%. Zmalała również proporcja młodzieży w wieku szkoły podstawowej (6—14 lat) z 19,5% w dniu 31 XII 1899 r. do 16,3% w dniu 31 XII 1969 r. Podobny spadek odnotować należy również wśród młodzieży w klasie wieku 14—19 lat, a więc w grupie szkoły średniej. O ile na początku rozpatrywanego okresu lat odsetek udziału tej młodzieży wynosił 9,5%, to w roku końcowym spadł on do poziomu 8,5%.

Z drugiej strony natomiast daje się stwierdzić systematyczny wzrost proporcji ludności dorosłej (20—65 lat). W 1899 r. udział ludności tej klasy wieku stanowił 49,7% ogółu ludności, zaś w 1970 r. odsetek ten wzrósł do liczby 53,9%. Bardzo znacznie wzrosła również proporcja ludności w wieku powyżej 65 lat. W 1899 r. ludność starcza stanowiła zaledwie 6% ogółu ludności, w 1970 r. udział jej podniósł się natomiast do 10,4%.

Zdaniem polskiego demografa E. Rosseta, do najbardziej charakterystycznych objawów starzenia się ludności Holandii zaliczyć należy przede wszystkim dwa fakty, a mianowicie: 1) szczególnie silny, zwłaszcza w ostatnich dziesiątkach lat, wzrost proporcji osób reprezentujących drugą połowę wieku produkcyjnego (45—64 lat) oraz 2) systematyczny, ponad





Ryc. 2. Tendencje rozwojowe liczby ludności w Holandii  
 The growth tendencies of the population number in Holland  
 Źródło: Obliczenia własne w oparciu o dane liczbowe C.B.S. w Hadze.

Tab. 2. Kształtowanie się ogólnej liczby ludności Holandii oraz jej struktury pod względem płci w latach 1950—1969 (stan na 31 grudnia)  
 The formation of the total number of the population in Holland and its structure as regards sex in the years 1950—1969 (state on the 31st. December)

Rok	Liczba ludności w tys. osób			Udział w %		Wskaźniki dynamiki 1950=100	Liczba kobiet na 1 tys. mężczyzn
	mężczyzn	kobiet	razem	mężczyzn	kobiet		
1950	5116,5	5083,8	10 200,3	49,84	50,16	100,0	1008
1960	5754,2	5801,8	11 556,0	49,79	50,21	113,3	1008
1961	5838,4	5883,0	11 721,4	49,80	50,20	114,9	1008
1962	5923,8	5966,1	11 889,9	49,82	50,18	116,6	1007
1963	6001,4	6040,5	12 041,9	49,84	50,16	118,1	1006
1964	6090,5	6121,8	12 212,3	49,87	50,13	119,7	1005
1965	6178,3	6198,9	12 371,2	49,91	50,09	121,3	1003
1966	6262,1	6273,2	12 535,3	49,95	50,05	122,9	1002
1967	6317,0	6344,1	12 661,1	49,89	50,11	124,1	1004
1968	6383,0	6415,3	12 798,3	49,87	50,13	125,5	1005
1969	6465,1	6492,5	12 957,6	49,89	50,11	127,0	1004
1970 <sup>a</sup>	6526,8	6571,0	13 097,8	49,90	50,10	128,4	1004

<sup>a</sup> Dla 1970 r. wszystkie wielkości wyekstrapolowane.

Źródło: Obliczenia własne w oparciu o materiały liczbowe Centraal Bureau voor de Statistiek w Hadze.

sto lat trwający, wzrost proporcji osób w wieku poprodukcyjnym (65 lat i więcej).<sup>4</sup>

Należy zaznaczyć, że proces starzenia się ludności w Holandii posiada znamiona procesu szybko postępującego. Wystarczy tu przytoczyć prognozę holenderskiego demografa J. G. Sleeswijka, który na Międzynarodowym Kongresie Gerontologicznym w St. Luis w 1951 r. przewidywał, że do 1970 r. nastąpi w Holandii wzrost liczby starców do 1 120 tys. osób, co miało stanowić 10% ogółu ludności.<sup>5</sup> Jak więc wynika z liczb tab. 3, prognoza ta sprawdziła się niemal całkowicie.

Tab. 3. Ewolucja struktury ludności Holandii według wieku w latach 1889—1970  
The evolution of the structure of the population in Holland according to age in the years 1889—1970

Rok	Udział procentowy liczby ludności w wieku					
	0—5	5—14	14—19	20—59	60—65	65 i więcej
1899	13,0	21,8	9,5	46,4	3,3	6,0
1909	12,6	22,0	9,5	47,0	2,8	6,1
1920	11,3	21,3	9,8	48,8	2,9	5,9
1930	10,5	20,1	9,4	50,6	3,2	6,2
1940	9,5	18,4	9,3	52,1	3,7	7,0
1950	12,0	17,4	7,9	51,2	3,7	7,8
1960	10,0	10,9	8,0	48,9	4,1	9,1
1970	9,2	18,2	8,5	49,5	4,4	10,4

Źródło: *Statistiesch Zakboek 1964*, Den Haag 1964, s. 4, tab. 8 oraz *Statistiesch Zakboek 1970*, Den Haag 1970, s. 6, tab. 3.

Narastanie procesu starzenia się ludności Holandii następować będzie przede wszystkim od szczytu piramidy wieku (at the apex) poprzez wzrost liczby ludności w starszych rocznikach wieku. Proces starzenia się społeczności holenderskiej wzmacniać się będzie również poprzez spadek liczebności dzieci i młodzieży, czyli tzw. starzenie się od podstawy piramidy wieku (from the base).

Dotychczasowa ewolucja struktury wiekowej ludności Holandii nie daje podstaw do przypuszczenia, aby proces jej starzenia się uległ w przyszłości zahamowaniu lub poważniejszemu ograniczeniu. Wręcz przeciwnie, istnieją przesłanki zapowiadające dalszy rozwój i potęgowanie się procesu starzenia się ludności Holandii, o czym świadczą liczby tab. 4,

<sup>4</sup> E. Rosset: *Proces starzenia się ludności*, Warszawa 1959, s. 309.

<sup>5</sup> J. G. Sleewijk: *The Social Consequences of Aging in the Netherland*, „Journal of Gerontology” 1952, vol. 6, s. 150—151.

Tab. 4. Dotychczasowy rozwój struktury wieku ludności Holandii oraz prognoza jej kształtowania się do roku 2000  
 The up to date growth in the structure of the age of the population in Holland and the prognosis of its formation to the year 2000

Data	Ogólna liczba ludności w mln	Udział procentowy liczby ludności wg klas wieku			
		0—19	6—14	20—64	65 i więcej
Rozwój dotychczasowy					
31 XII 1899 r.	5,1	44,3	19,5	49,7	6,0
31 XII 1930 r.	7,9	40,0	18,0	53,8	6,2
31 XII 1960 r.	11,6	38,0	18,0	53,0	9,0
31 XII 1968 r.	12,8	36,2	16,3	53,8	10,0
31 XII 1969 r.	13,0	35,9	16,3	53,9	10,1
Rozwój według obliczeń prognostycznych					
1 I 1980 r.	14,4	34,1	14,9	54,6	11,3
1 I 1990 r.	16,1	34,0	15,1	54,5	11,6
1 I 2000 r.	17,9	33,9	15,2	54,4	11,6

Źródło: *Statistiesch Zakboek 1970*, Den Haag 1970, s. 6, tab. 2.

obrazujące kształtowanie się struktury wieku ludności Holandii w perspektywie do roku dwutysięcznego.

Według obliczeń Zakładu Prognoz Długoterminowych Centralnego Biura Statystycznego w Hadze w 2000 r. liczba ludności Holandii wynosić będzie 17,9 mln osób. Z tej liczby odsetek ludności do 19 lat równał się będzie 33,9% (w tym 15,2% stanowić będzie młodzież w wieku 6—14 lat). Udział ludności starszej (ponad 65 lat) wzrośnie natomiast do poziomu 11,6%.

W dniu 31 XII 1969 r. ponad połowa (51,2%) ludności Holandii liczyła poniżej 30 lat. W końcu 1969 r. około 25% ludności Holandii ukończyło 15, a nie przekroczyło 30 lat życia. Jeśli za słuszny uznać pogląd, że na rozwój gospodarki narodowej każdego kraju wpływa przede wszystkim grupa ludności w wieku produkcyjnym (20—65 lat), to należy stwierdzić, że w Holandii na 31 XII 1969 r. udział ludności w produkcyjnej klasie wieku wynosił 53,7% ogólnej liczby.

Warto zwrócić uwagę jeszcze na jedną bardzo ważną kategorię struktury wiekowej ludności określaną przez demografów i socjologów pojęciem „młodzieży”. Jest to ważna kategoria, nie tylko z punktu widzenia układu okresów ludzkiego życia, ale przede wszystkim z punktu widzenia



społeczno-ekonomicznego. Stanowi ona bowiem populację charakteryzującą się specyficznymi cechami zarówno z punktu widzenia biologicznego, jak i społecznego, które w tzw. „młodzieżowym” okresie życia ludzkiego przekształcają się ostatecznie w cechy właściwe dorosłemu człowiekowi.

Na koniec 1969 r. w „młodzieżowej” klasie wieku, tj. w wieku 15—24 lat, było w Holandii 17,5% ogólnej liczby ludności. Tak wysoki wskaźnik udziału roczników młodzieżowych zdaje się świadczyć raczej o dość wysokim jeszcze poziomie biologicznej młodości holenderskiego społeczeństwa (por. liczby tab. 5). Dla uzasadnienia tej tezy warto przytoczyć odpowiednie wskaźniki dla krajów demokracji ludowej. I tak biorąc za podstawę porównanie osób w wieku 15—24 lat (wg stanu z 1969 r.) w Polsce ich odsetek wynosił 19,1% ogółu ludności, w Bułgarii 16,1%, w Czechosłowacji 17,4%, w NRD 12,9%, w Rumunii 16,8%, na Węgrzech 16,6%, w ZSRR 16,6%.

Interesujący jest również rozkład udziału procentowego liczby mężczyzn i kobiet zarówno w poszczególnych przedziałach wieku, jak i poszczególnych klas wieku mężczyzn i kobiet w ogólnej liczbie ludności. Otóż w pierwszym, jak i drugim przypadku granicznym jest wiek 40 lat. Liczby tab. 5 wyraźnie wskazują, że do 40 roku życia procentowe wskaźniki udziału liczby mężczyzn w poszczególnych klasach wieku są znacznie wyższe od odpowiednich wskaźników, obliczonych dla płci żeńskiej.

#### PODSTAWOWE ELEMENTY NATURALNEGO RUCHU LUDNOŚCI HOLANDII

Struktura ludności pod względem płci i wieku jest funkcją wielu czynników z zakresu naturalnego i mechanicznego ruchu ludności i to nie tylko badanego okresu, lecz również lat ubiegłych.

„Struktura ludności według płci i wieku jest jak gdyby żywym pomnikiem tych wszystkich faktów demograficznych, które miały miejsce w ciągu minionych lat.”<sup>6</sup>

Uwzględniając powyższe, pragniemy poczynić kilka uwag, dotyczących niektórych problemów naturalnego ruchu ludności w Holandii w ciągu ostatnich 80 lat, tj. w okresie 1881—1969. W szczególności zajmiemy się zagadnieniem płodności kobiet, urodzeń i zgonów, jako podstawowymi składnikami procesu naturalnego ruchu ludności, które w głównej mierze decydują o tempie reprodukcji ludności. Urodzenia i zgony determinują proces odnawiania się ludności drogą zastępowania wymierających pokoleń przez pokolenia nowe.

Jak wynika z liczb tab. 6, od końca ubiegłego stulecia aż do 1969 r. następuje w Holandii nieprzerwany spadek wszystkich podstawowych współczynników naturalnego ruchu ludności. Spadek ten przybrał szcze-

<sup>6</sup> Rosset: *op. cit.*, s. 296.

Tab. 5. Struktura ludności Holandii według płci i wieku na dzień 31 XII 1969 r.  
The structure of the population in Holland according to sex and age on the 31 XII 1969

Wiek	Ludność w liczbach absolutnych			Udział procentowy w poszczególnych klasach wieku			Udział poszczególnych klas wieku w ogólnej liczbie ludności		
	mężczyźni	kobiety	razem	ogółem	mężczyźni	kobiety	mężczyźni	kobiety	
0-4	609 361	580 941	1 190 302	9,2	51,19	48,81	9,42	8,95	
5-9	619 189	590 969	1 210 138	9,3	51,16	48,84	9,58	9,11	
10-14	587 441	561 070	1 148 511	8,9	51,15	48,85	9,09	8,64	
15-19	567 994	540 661	1 108 655	8,5	51,23	48,77	8,78	8,33	
20-24	598 448	567 955	1 166 403	9,0	51,31	48,69	9,27	8,75	
25-29	471 222	435 137	906 359	7,0	51,99	48,01	7,29	6,71	
30-34	415 016	385 535	8 800 551	6,2	51,84	48,16	6,42	5,94	
35-39	396 962	380 087	777 049	6,0	51,08	48,92	6,14	5,85	
40-44	373 269	376 204	749 473	5,6	49,80	51,20	5,77	5,79	
45-49	371 079	386 854	757 933	5,8	48,96	51,04	5,74	5,94	
50-54	310 900	326 530	637 430	4,9	48,77	51,23	4,81	5,03	
55-59	300 542	326 337	626 879	4,8	47,94	52,06	4,85	5,04	
60-64	265 017	301 946	566 963	4,4	46,74	53,26	4,09	4,65	
65-74	375 492	463 118	838 610	6,5	44,77	55,23	5,81	7,13	
75 i więcej	203 169	269 196	472 365	3,9	43,01	56,99	3,14	4,14	
Razem	6 465 081	6 462 540	12 957 621	—	—	—	100,00	100,00	

Źródło: Obliczenia własne wg danych liczbowych *Statistisches Jahrbuch* 1970, s'-Gravenhage 1970, s. 6, tab. 3.

Tab. 6. Podstawowe wskaźniki reprodukcji ludności Holandii w l. 1881—1969  
 Basic reproduction rates of the population in Holland in the years 1881—1969

Okres	Współczynniki			
	plodności	rodności	umieralności	przyrostu naturalnego
1881—1885	—	34,8	21,44	13,36
1886—1890	—	33,8	20,58	13,22
1891—1895	—	32,9	19,56	13,34
1896—1900	—	32,2	17,26	14,94
1901—1905	141,1	31,5	16,05	15,45
1906—1910	133,0	29,6	14,35	15,25
1911—1915	122,5	27,6	12,74	14,86
1916—1920	115,7	26,2	13,76	14,44
1921—1925	112,7	25,7	10,36	15,34
1926—1930	100,1	23,2	9,89	13,31
1931—1935	90,3	21,1	8,92	12,48
1936—1940	86,7	20,4	8,90	11,50
1941—1945	95,1	22,2	11,34	10,86
1946—1950	115,1	26,0	7,93	18,07
1951—1955	102,6	21,9	7,50	14,40
1956—1960	99,7	21,2	7,59	13,51
1961—1965	99,3	20,7	7,83	12,87
1966—1969	93,1	19,0	7,91	11,09
1957	102,5	21,2	7,50	13,70
1958	102,6	21,1	7,50	13,60
1959	104,2	21,3	7,60	13,70
1960	100,5	20,8	7,60	13,20
1961	102,8	21,2	7,60	13,60
1962	100,0	20,8	7,90	12,90
1963	99,8	20,9	8,00	12,90
1964	98,6	20,7	7,70	13,00
1965	98,9	19,5	7,90	11,60
1966	99,2	19,2	8,10	11,10
1967	90,2	18,9	7,90	11,00
1968	89,3	18,6	8,20	10,40
1969	92,7	19,2	8,40	10,80

Źródło: *Landbouwcijfers 1961*, s. 16—17, *Landbouwcijfers 1966*, s. 14—15, *Landbouwcijfers 1971*, s. 8, tab. 11-b.

gólnie szybkie tempo zwłaszcza w początkach bieżącego wieku, osiągając swoje ekstremum w latach trzydziestych (okres ciężkiego kryzysu gospodarczego) oraz trwania działań II wojny światowej.

O ile w pierwszym pięcioleciu badanego czasokresu (tj. w latach 1881—1885) liczba urodzeń na 1 000 ludności wynosiła w Holandii 34,8 osób, to w latach 1966—1969 liczba ta obniżyła się do 19,2 osób. W ciągu

więc 88 lat nastąpiło w Holandii zmniejszenie się współczynnika rodności o 15,6 osób. Warto zauważyć, że spadek rodności w ciągu ostatnich lat okazał się większy niż w okresie kryzysu gospodarczego lat trzydziestych oraz okupacji hitlerowskiej. W okresie lat 1939—1940 rodność w Holandii kształtowała się na poziomie 20,4 osób, w okresie okupacji (1941—1945) na poziomie 22,2 osób, natomiast w ciągu lat 1966—1969 wynosiła tylko 19 osób.

Według opinii demografów, bardziej precyzyjną charakterystykę procesu rozrodczości daje współczynnik płodności (zwany „specjalnym współczynnikiem rodności”), w którym liczbę urodzeń odnosi się tylko do liczby kobiet w wieku 15—49 lat. Również i ten miernik w ciągu badanego okresu wykazywał tendencję malejącą. W początkowym okresie bieżącego stulecia, tj. w latach 1901—1905, na każdy tysiąc kobiet w wieku rozrodczym przypadało w Holandii 141,1 urodzeń, natomiast w ostatnich latach (1966—1969) przypadało już tylko średnio 93,1 urodzeń. Obciążenie więc holenderskich kobiet funkcją rodzenia dzieci zmniejszyło się w bieżącym wieku o 48 urodzeń rocznie. Należy przy tym zauważyć, że w przeciwieństwie do rodności, która od lat trzydziestych wykazywała względną stabilność, współczynniki płodności charakteryzowały się dużą amplitudą wahań. Znaczny spadek poziomu tych współczynników nastąpił w latach 1931—1945 oraz w latach 1956—1969. Od 1963 r. do 1969 r. wielkość tych wskaźników waha się średnio około 93 urodzeń na 1 000 kobiet w wieku rozrodczym.

Malejącą tendencją współczynników rodności, a zwłaszcza współczynników płodności, którą obserwujemy w Holandii w ciągu ostatnich 88 lat, zaliczyć trzeba do zjawisk wysoce niekorzystnych. Należy bowiem zdawać sobie sprawę z faktu, że nie przedłużenie się trwania ludzkiego życia, lecz spadek rodności stanowi główne źródło procesu starzenia się społeczeństw. Malejąca rodność przyspiesza proces starzenia się ludności, natomiast wzrastająca rodność procesowi temu przeciwdziała.

Warto tu nadmienić, że malejąca tendencja współczynników rodności nie jest zjawiskiem wyjątkowym i właściwym tylko w Holandii. Jak bowiem wykazują badania demograficzne, w szeregu krajów europejskich i pozaeuropejskich spadek rozrodczości przybrał niezwykle poważne rozmiary. Współczynniki rodności w 1969 r. wynosiły np. w Szwajcarii 13,5, NRD 14,0, Finlandii 14,5, Danii 14,6, Belgii 14,6, Czechosłowacji 15,5, Polsce 16,3, Austrii 16,5, ZSRR 17,0, USA 17,7, Japonii 18,3.<sup>7</sup>

Niewątpliwie istnieje wiele czynników determinujących poziom rodności. Główne z nich mają swe źródło w głębokich przemianach społeczno-ekonomicznych i kulturalno-obyczajowych, wynikających z istniejących

<sup>7</sup> Por. *Rocznik statystyczny 1971*, Warszawa 1971, s. 653, tab. 13 (973).



stosunków produkcji oraz wszystkiego tego, co z sobą niesie współczesna nauka, technika i cywilizacja. Ogół tych czynników wpływa, rzecz jasna, na aktywność prokreacyjną oraz funkcje wychowawcze rodziny, w której dokonuje się główny nurt procesu rozrodczości.

Zestawienie liczb w tabeli 7 wskazuje, że w ciągu ostatnich 80 lat szczególnie wyraźnie wystąpiło pogłębiające się zjawisko ograniczania liczebności rodziny. W ciągu rozpatrywanych lat przeciętna wielkość rodziny w skali całej Holandii zmniejszyła się o 1,3 osoby. Podczas gdy w 1899 r. przeciętna liczebność holenderskiej rodziny wynosiła 4,82 osoby, to w 1969 r. zmniejszyła się do 3,52 osoby.

W związku z postępującym procesem ograniczania liczebności rodziny, bardzo poważnie spadła również dzietność rodziny. Zmniejsza się liczba rodzin o większej liczbie dzieci, tzw. rodzin wielodzietnych, o czym przekonują nas dane zamieszczone w tab. 8.

Z liczb tej tabeli wynika, że w Holandii najbardziej rozpowszechniony jest model rodziny jedno- i dwudziejnej. Te dwa typy rodzin stanowiły 44% ogółu rodzin w Holandii. Znaczny odsetek holenderskich rodzin reprezentuje rodzina trójdzietna (ponad 12%). Trzeba stwierdzić, że liczby te należą do bardzo wysokich, jeśli porówna się je z odpowiednimi wielkościami innych krajów europejskich (np. Austrii, gdzie rodziny mające jedno dziecko stanowiły w 1956 r. około 37%, dwoje dzieci 16%, a troje i więcej dzieci zaledwie 5%).<sup>8</sup> Odsetek rodzin bezdzietnych w Holandii stanowił w rozpatrywanych latach około 26%. Jest to liczba dość duża, choć znacznie odbiegająca jeszcze od odsetka rodzin bezdzietnych w innych krajach zachodnich. Przykładowo we wspomnianej już Austrii w 1956 r. udział rodzin bezdzietnych stanowił 42% ogółu rodzin tego kraju.<sup>9</sup>

W zakresie dzietności rodzin obserwuje się obecnie w Holandii dość zaskakujące zjawisko. Polega ono na tym, że wśród ludności górnych szczebli hierarchii społecznej występuje obecnie coraz więcej rodzin, których dzietność jest większa niż przeciętna w kraju. Przeciwnie natomiast — w grupach dawniej wielodzietnych i jednocześnie mniej zamożnych obserwuje się obecnie dużą liczbę rodzin o mniej licznych potomstwie. Jeszcze w niedalekiej przeszłości najwięcej dzieci rodziło się wśród proletariatu miejskiego, chłopów i robotników rolnych. Obecnie natomiast najwięcej dzieci rodzi się wśród ludności wolnych zawodów i kadry zarządzającej o wysokich kwalifikacjach.

<sup>8</sup> Powołujemy się na opracowanie austriackiego demografa H. Hanslówki, który problem ten przedstawił w odniesieniu do stosunków Austrii na Międzynarodowym Kongresie Zagadnień Ludnościowych w Wiedniu (28 VIII—4 IX 1959). Wiedeń 1960, s. 10—15.

<sup>9</sup> Hanslówka: *op. cit.*, s. 11.

Tab. 7. Liczba rodzin i przeciętna wielkość rodziny w Holandii w l. 1899—1969  
 The number of families and the average size of a family in Holland in the years 1899—1969

Data spisu	Liczba			Data spisu	Liczba		
	rodzin w tys.	osób w tys.	osób na rodzinę		rodzin	osób	osób na rodzinę
31 XII 1889 r.	1024	4 931	4,82	31 XII 1960 r.	2847	10 893	3,83
31 XII 1909 r.	1181	5 633	4,77	31 XII 1961 r.	2895	11 038	3,81
31 XII 1920 r.	1425	6 605	4,64	31 XII 1962 r.	2945	11 187	3,80
31 XII 1930 r.	1739	7 609	4,38	31 XII 1963 r.	2990	11 320	3,79
31 XII 1947 r.	2292	9 202	4,01	31 XII 1964 r.	3050	11 468	3,76
31 XII 1950 r.	2431	9 714	4,00	31 XII 1965 r.	3117	11 613	3,73
31 XII 1956 r.	2651	10 366	3,91	31 XII 1966 r.	3187	11 750	3,69
31 XII 1957 r.	2702	10 488	3,88	31 XII 1967 r.	3242	11 857	3,66
31 XII 1958 r.	2760	10 650	3,86	31 XII 1968 r.	3307	11 976	3,62
31 XII 1959 r.	2804	10 771	3,84	31 XII 1969 r.	3377	12 113	3,52

Z r ó d ł o: *Statistiesch Zakboek* 1964, s. 9, tab. 17 oraz *Statistiesch Zakboek* 1970,  
 s. 9, tab. 6.

Tab. 8. Liczba rodzin w Holandii według liczby utrzymywanych dzieci (w tysiącach)  
The number of families in Holland according to the number of maintained children (in thousands)

Data i skład rodziny	Liczba dzieci w rodzinie							Razem	
	0	1	2	3	4	5	6		7 i więcej
Stan z 30 VI 1956									
a) obydwoje współmałżon- kowie	718,4	511,3	483,7	298,8	173,1	97,8	56,9	76,8	2416,8
b) jeden współ- małżonek	—	99,7	47,9	22,3	11,1	5,8	3,0	3,4	193,3
Razem	718,4	611,0	531,6	321,1	184,2	103,6	59,9	80,2	2610,0
Odsetek	27,5	23,4	20,5	12,3	7,0	3,9	2,4	3,0	100,0
Stan z 31 V 1960									
a) obydwoje współmałżon- kowie	722,5	541,8	531,3	318,8	179,1	98,0	55,5	71,8	2518,8
b) jeden współ- małżonek	—	107,9	48,1	21,7	10,5	5,3	2,9	2,9	199,3
Razem	722,5	649,7	579,4	340,5	189,6	103,3	58,4	74,7	2718,1
Odsetek	26,6	23,9	21,3	12,5	7,0	3,8	2,1	2,8	100,0

Z r ó d ł o: *Statistiesch Zakboek 1961*, s. 9, tab. 7b oraz *Statistiesch Zakboek 1970*.

Współczesny obraz graficzny dzietności rodzin poszczególnych grup ludności w Holandii, wydzielonych ze względu na zajmowaną pozycję społeczną, podobny jest w swoim kształcie do paraboli drugiego stopnia, zwróconej wierzchołkiem ku dołowi. Na górnych pozycjach obu gałęzi tej paraboli uplasowały się rodziny o największej dzietności. Z jednej strony robotnicy rolni i robotnicy niskokwalifikowani, z drugiej zaś właściciele przedsiębiorstw (rolnych i przemysłowych) oraz wolne zawody. U wierzchołka paraboli natomiast (na dole) zajmują pozycje rodziny: rzemieślników, wykwalifikowanych robotników, niższych urzędników i kadra zarządzająca średniego szczebla (por. liczby tabeli 9).

Przedstawiony powyżej rozkład dzietności daje podstawę do przypuszczenia, że w Holandii wzrostowi dochodów wśród zamożnych grup ludności przestają towarzyszyć ujemne efekty demograficzne. Wzrost stopy życiowej wśród grup ludności o wysokim standardzie dobrobytu bardzo wydatnie osłabia ujemną zależność między poziomem rodności a poziomem dochodu lub wręcz wywołuje zależność dodatnie, tzn. że wzrost stopy życiowej stymuluje wzrost liczby urodzeń. W tych grupach ludności nastąpiło bowiem osiągnięcie tego poziomu akumulacji i jednocześnie dojście do takiego stopnia nasycenia konsumpcyjnego, że zwiększenie liczby dzieci w rodzinie nie utrudnia gromadzenia oszczędności i zaspakajania nowych potrzeb. Słowem osiągnięcie przez poszczególne rodziny relatywnie wysokiego stopnia dobrobytu w sposób istotny osłabia lub eliminuje negatywne motywacje w zakresie podejmowania decyzji, co do liczności potomstwa.

Wydaje się jednak, że taki układ dzietności rodzin w Holandii ma jedynie charakter przejściowy i nie odznacza się cechami trwałości. Większa bowiem płodność grup ludności materialnie lepiej sytuowanych nie jest w stanie dorównać aktywności prokreacyjnej mniej zamożnych grup ludności, ponieważ płodność wśród grup ludności na niższych szczeblach drabiny społecznej ma charakter spontaniczny, a nie planowany, jak w grupach ludności o wysokim poziomie zamożności.

Przytoczone liczby świadczą niezbicie, że w Holandii dokonują się bardzo istotne zmiany w zakresie modelu rozrodczości. Przede wszystkim następuje tu przejście z modelu rodziny wielodzietnej na model rodziny małodzietnej. Model ten został już w zasadzie ukształtowany wśród ludności miejskiej na przeciętnym poziomie 1—2 dzieci. W tym też kierunku ewoluuje rodzina ludności wiejskiej, mimo że proces ten nie został w Holandii jeszcze zakończony.

Oczywiście istnieje wiele czynników determinujących przyszłościowy model rozrodczości (a tym samym i model rodziny) w Holandii. Jest rzeczą bezsporną, że trwający od ponad 80 lat proces ograniczania urodzeń (por. liczby tabeli 7 i 8) nosi charakter prawidłowości. Obecnie trudno



bowiem dostrzec jakąś trwałą tendencję do odwracania ograniczenia urodzeń. Dostrzeżone uprzednio symptomy osłabienia lub zaniku ujemnych zależności i pojawienia się dodatnich zależności pomiędzy wzrostem poziomu stopy życiowej a dzietnością rodzin w Holandii dotyczą jedynie grup ludności najzamożniejszej (stosunkowo nielicznych) oraz mają znamiona nietrwałości, a więc mogą działać tylko w ramach pewnych niezbyt długich czasokresów.<sup>10</sup> W związku z tym można przypuszczać, że proces dalszego zmniejszania się rodności będzie się w Holandii jeszcze potęgował, jeśli — rzecz jasna — nie zostaną uruchomione jakieś skuteczne instrumenty z zakresu polityki pronatalistycznej.

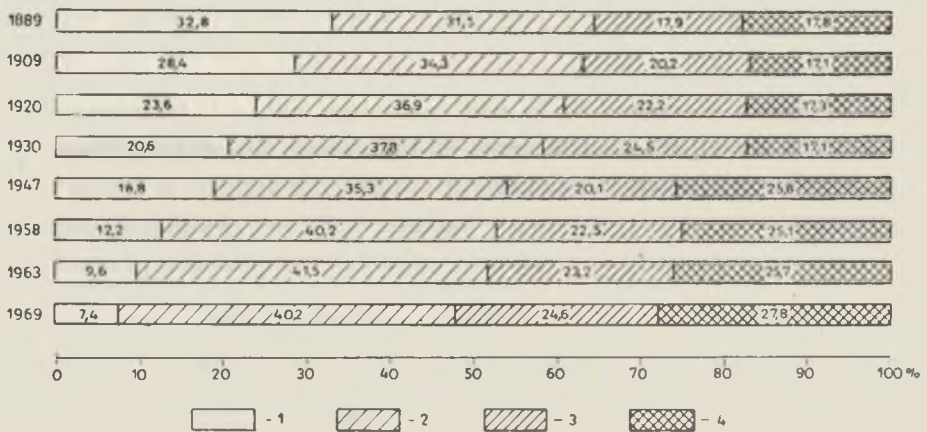
Na ograniczanie rodności w Holandii wpływać będą przede wszystkim takie czynniki, jak: wzrost poziomu wykształcenia i kultury, podnoszenie się aspiracji życiowych, zmiany w zakresie stylu życia, wzrost potrzeb wyższego rzędu oraz niemożność ich bieżącego zaspokajania, społeczno-ekonomiczna sytuacja rodziny, akcja świadomego macierzyństwa i „programowanie” wielkości rodziny, pragmatyczne podejście do prokreacyjnej i wychowawczej funkcji rodziny, zawodowa aktywizacja kobiet itp. Wydaje się, że wśród wymienionych czynników ograniczających dzietność współczesnej rodziny holenderskiej, największą rolę odgrywać będzie dążność szerokich mas ludności Holandii do osiągnięcia coraz wyższego standardu życiowego i omijania trudności związanych z pielęgnacją i wychowywaniem potomstwa. Wiadomo bowiem, że bardzo dynamiczne rozpowszechnianie wśród społeczeństwa Holandii dóbr trwałego użytku, samochodów, zagranicznych wyjazdów turystycznych, domków kempingowych, indywidualnego budownictwa mieszkaniowego wyzwoliło lawinę nowych potrzeb i spowodowało pęd (na miarę nałogu) do gromadzenia oszczędności w celu ich zaspokojenia. Z tym wiąże się przysłowiowa konkurencyjność samochodu i dziecka.

Tymczasem praktyka życiowa i badania naukowe wykazują dobitnie, że nawet przy stosunkowo wysokim poziomie zamożności przyjsięcie na świat dużej liczby dzieci w bardzo poważnym stopniu obniża stan materialnego dobrobytu. Tak np. w czasie trwania obrad Europejskiej Konferencji Demograficznej w Strasburgu (w dniu 31 VIII 1971 r.) ogłoszony został raport L. Tabaha z Instytutu Badań Demograficznych w Paryżu

<sup>10</sup> Zdaniem ekonomistów i demografów dążenie do podwyższania standardu życia rodziny (a zwłaszcza dzieci) jest dążeniem, które z samej swej natury nie może być nigdy zaspokojone. „Po osiągnięciu bowiem jednego szczybla, budzą się chęci osiągnięcia następnego. Wynika to z samej istoty cywilizacji przemysłowej, która nieustannie wytwarza nowe dobra i rodzi nowe potrzeby”. J. Piotrowski: *Przeobrażenia w funkcjach rodziny a reprodukcja ludności*. Referat na konferencję naukową o współczesnych problemach polityki ludnościowej, która odbyła się w dniach 15—18 III 1972 — Warszawa (Jadwisin). Maszynopis powielony, s. 12.

i E. Szabady'ego z Centralnego Urzędu Statystycznego w Budapeszcie, w którym podano obliczenia dotyczące różnicy między poziomem życia małżeństw bezdzietnych i małżeństw wychowujących troje dzieci poniżej 10 lat. Okazało się, że poziom życia małżeństw mających troje dzieci jest prawie trzykrotnie niższy niż poziom życia małżeństw bezdzietnych. Jeżeli poziom życia małżeństwa bezdzietnego przyjąć za sto, wówczas poziom życia drugiego z rozpatrywanych małżeństw równać się będzie: w Szwecji i NRF — 33%, w Holandii, Belgii i Wielkiej Brytanii — 39%, we Francji — 40%. Świadomość więc, że przyjście na świat większej liczby dzieci obniża proporcjonalnie poziom życia całej rodziny, niewątpliwie staje się hamulcem rozrodczości.

Innym czynnikiem natury ekonomicznej, wywołującym bardzo ważki wpływ na kształtowanie się stylu życia i liczby potomstwa w holenderskiej rodzinie jest wzmagająca się aktywność zawodowa kobiet. Mimo że wśród pracujących kobiet w Holandii najwyższy udział mają kobiety młode i bezdzietne, które po urodzeniu dziecka w większości rezygnują z pracy, to jednak zatrudnienie kobiet zamężnych zarówno w liczbach absolutnych, jak i relatywnych od szeregu lat wykazuje stałą tendencję wzrostową. Skutkiem tego w centrum ewolucji holenderskiej rodziny znalazła się już obecnie pracująca kobieta zamężna. Strukturę zatrudnienia w Holandii w latach 1889—1969 obrazuje ryc. 3.



Ryc. 3. Struktura zatrudnienia w gospodarce narodowej Holandii w latach 1889—1969; 1 — rolnictwo, leśnictwo, rybołówstwo; 2 — przemysł; 3 — handel, banki, transport, łączność; 4 — gospodarka komunalna i państwowa  
The employment structure in the National Economy in Holland in the years 1889—1969; 1 — agriculture, forestry, fishery; 2 — industry; 3 — trade, banking, transport, post-office services; 4 — municipal and state economy

Źródło: Obliczenia własne w oparciu o dane liczbowe C.B.S. w Hadze.

Praca zawodowa kobiet zamężnych staje się tym czynnikiem, który najbardziej rewolucjonizuje holenderską rodzinę. Narusza ona przede wszystkim tradycyjny układ patriarchalny w holenderskiej rodzinie poprzez wywoływanie u kobiet pracujących postawy emancypacyjnej i egalitarystycznej w małżeństwie i rodzinie. Podwójny charakter obciążenia pracujących kobiet zamężnych (zwłaszcza matek małych dzieci) wyrażający się w pracy zawodowej i pracy w gospodarstwie domowym, rodzi w sobie możliwość określonych konfliktów, wpływa na ograniczanie dzietności, skracanie aktywności prokreacyjnej oraz funkcji wychowawczych. Potwierdza to zarówno mniejsza liczba dzieci w rodzinie, jak również wyraźne skrócenie okresu ich rodzenia.

Oblicza się, że połowa „ostatnich” dzieci w holenderskich małżeństwach rodzi się w w pierwszych pięciu latach po ślubie, 4/5 tych dzieci przychodzi na świat w ciągu pierwszej dekady lat pożycia małżeńskiego. Warto dodać, że jakkolwiek zjawisko wczesnego kończenia okresu macierzyńskiego obserwowane jest w Holandii od dość dawna, to obecnie jednak wykazuje ono tendencję do wyraźnego nasilania się, o czym świadczą liczby tab. 10. Wynika z nich, że około 2/3 (dokładnie 66,72%) ogólnej liczby urodzeń żywych z prawego łoża przypada na matki w wieku 20—29 lat. Bardzo nieznaczny odsetek tych urodzeń przypada natomiast na matki powyżej 35 lat, bo zaledwie 10,91%. Ogół matek w Holandii rodzi w zasadzie do 35 roku życia. Na ten okres płodności przypada bowiem 89,17% wszystkich żywo urodzonych.

Oprócz czynników natury ekonomicznej, bardzo ważną rolę w kwestii oddziaływania na płodność i dzietność rodzin odgrywają w Holandii również i środki natury społecznej. W głównej zaś mierze akcja świadomego macierzyństwa oraz udostępnianie środków antykoncepcyjnych. W wyniku rozpowszechniania środków antykoncepcyjnych oraz zabiegów usuwania ciąży (głównie nielegalnych) coraz bardziej o dzietności decyduje czynnik świadomej motywacji współpartnerów (w zasadzie pary małżeńskiej), a nie czynniki biologiczne.

Warto w związku z tym zaznaczyć, że idea regulacji urodzeń (zwana u nas akcją świadomego macierzyństwa) czy też ograniczania przyrostu (geboortecontrolle) oraz związana z nią idea antykoncepcji zaczęły w Holandii uzyskiwać coraz szersze uznanie już w końcowych latach ubiegłego stulecia. Na przełomie bowiem XIX i XX w. powstała w Holandii pierwsza w świecie poradnia świadomego macierzyństwa założona przez dr Aletę Jakob.<sup>11</sup> Przyjęcie się tych idei na gruncie holenderskiego społeczeństwa należy wiązać nie tylko z tradycyjną i powszechnie znaną jego toleran-

<sup>11</sup> Por. S. John-Stevas: *History and Legal Status of Birth Control*, London 1964, s. 334.



Tab. 9. Struktura małżeństw w Holandii według liczby dzieci, wieku i wyznania matki oraz zawodu ojca na dzień 31 maja 1960 r.  
The structure of marriages in Holland according to the number of children, age and religion of the mother and the profession of the father on the 31 V 1960

Wyszczególnienie	Liczba pierw- szych małżeństw w tys.	Odsetek małżeństw o liczbie dzieci					Przeciętna liczba dzieci na 100 małżeństw posiadające potomstwo	
		0	1	2	3	4 i więcej	małżeństw posiadające potomstwo	małżeństw posiadające potomstwo
Ogółem	1303,3	13,9	17,7	23,4	16,1	28,9	283	329
Klasy wieku matki:								
Poniżej 20 lat	154,9	6,2	17,7	22,2	16,9	37,0	345	368
20—24 lat	1089,4	11,1	17,4	23,8	16,8	30,9	301	338
25—29 lat	793,0	14,3	17,4	24,0	16,2	28,1	276	322
30—39 lat	244,7	24,2	19,4	21,5	13,9	21,0	215	283
40—49 lat	18,8	78,0	14,8	4,9	1,6	0,7	33	148
Religia matki:								
Kościół rzymsko-katolicki	851,9	14,0	14,9	18,1	14,5	38,5	336	390
Kościół protestancki	720,3	12,9	18,6	26,8	17,6	24,1	258	297
Kościół zreformowany	213,5	12,2	13,0	19,4	17,3	38,1	323	367
Inne wyznania	94,3	14,8	17,6	27,4	18,2	22,0	245	288
Bez wyznania	423,3	16,0	23,6	29,7	15,7	15,0	209	249
Zawód ojca:								
Właściciel przedsiębiorstwa rolnego	174,1	—	—	—	—	—	371	416
Właściciel przedsiębiorstwa przemysłowego	280,0	—	—	—	—	—	293	334
Wolny zawód	22,1	—	—	—	—	—	264	310
Urzędnik	581,5	—	—	—	—	—	231	276
Robotnik fabryczny	928,1	—	—	—	—	—	266	310
Robotnik rolny	66,6	—	—	—	—	—	322	366

Zródło: *Landbouwcijfers 1970*, Den Haag 1970, s. 8, tab. 5.



Tab. 10. Urodzenia żywe według wieku matki w Holandii  
Live births according to the age of the mother in Holland

Wyszczególnienie	Klasy wieku matek w latach						Razem
	do 20	20—24	25—29	30—34	35—39	40—44	
Rok 1969							
Urodzenia z prawego łoża	10 587	79 034	82 574	43 566	20 121	5 827	501
Odsetek	4,37	32,63	34,09	18,00	8,31	2,40	0,20
Urodzenia pozamałżeńskie	1 731	2 012	809	437	270	105	14
Odsetek	32,19	37,41	15,04	8,13	5,02	1,95	0,26
Urodzenia razem	12 318	81 046	83 383	44 003	10 381	5 932	515
Odsetek	4,98	32,74	33,68	17,77	8,24	2,39	0,20
Urodzenia w liczbach absolutnych							
1955/1964	531,6	333,1	266,5	178,7	103,5	38,9	3,5
1967	467,8	296,3	230,5	134,0	66,7	21,7	1,9
1968	444,3	285,3	224,8	126,8	60,9	18,5	1,8
1969	441,9	284,7	229,5	127,3	59,1	17,6	1,5
Urodzenia na 1000 matek zamężnych							
							Na 1000 mężatek poniżej 45 lat
							168,7
							145,6
							141,7
							144,6

Źródło: Statistiesch Zakboek 1970, Den Haag 1970, s. 16, tab. 17.

cyjnością, ale głównie ze zjawiskami ekonomicznymi (industrializacja, urbanizacja, kryzysy gospodarcze), ze zjawiskami demograficznymi (spadek umieralności, migracje) oraz z dynamicznymi ruchami emancypacji kobiet (uczestniczenie kobiet w produkcji i życiu społecznym).

Należy stwierdzić, że obecnie również w Holandii wielu katolików (nie tylko świeckich, ale i duchownych) podnosi głosy krytyczne przeciw tradycyjnej doktrynie św. Augustyna o tzw. „porządku naturalnym” oraz biologicznemu pojmowaniu funkcji płciowych.<sup>12</sup> Tak np. holenderski biskup W. Bekkers w wywiadzie telewizyjnym dnia 12 marca 1963 r. określał regulację urodzeń, jako część normalnej odpowiedzialności par małżeńskich (odpowiedzialności osobistej) w wyborze sposobu przeprowadzania tej regulacji. Podobnie holenderski kardynał F. Alfrink stwierdza, że okresowa wstrzemięźliwość nie może być jedynym sposobem regulacji poczęć, a nawet uważa, że taki stan rzeczy byłby niebezpieczny. Teolog ten wyraża pogląd, że stosowanie środków antykoncepcyjnych nie sprzeciwia się zasadom ludzkiej prokreacji.

W związku z powyższym należy stwierdzić, że w Holandii coraz bardziej zanika wpływ czynnika religijnego na płodność społeczeństwa. Jeżeli w 1960 r. przeciętna liczba dzieci wśród małżeństw katolickich w Holandii wynosiła 3,4, to w 1969 r. spadła do 2,1 dzieci. Nie bez znaczenia jest tu również i pewne rozluźnienie purytańskich do niedawna jeszcze więzów obyczajowych. Aczkolwiek wierność holenderskich narzeczeństw i małżeństw uważana jest do dziś jeszcze za wzorową i nie można jej ujmować w kategoriach ilościowych, to niemniej jednak istnieją pewne liczby, które — może z innej strony — oświetlają także i tę problematykę. Otóż badania holenderskie wykazują, że w latach 1959—1961 odsetek „panien młodych” zawierających małżeństwa w nomenklaturze tzw. „małżeństw przymusowych”, wahała się w granicach 34,8—36,7%.<sup>13</sup> W 1969 r. liczba tzw. urodzeń z „nieprawego łoża” wynosiła w Holandii 5,378 tys., co stanowiło 2,17% ogółu urodzeń w tym kraju (por. liczby tab. 10).

Dla pełności charakterystyki stosunków demograficznych w Holandii należy parę uwag poświęcić kolejnemu składnikowi naturalnego ruchu

<sup>12</sup> Doktryna „porządku naturalnego” przyjęta przez kościół rzymsko-katolicki została opracowana przez św. Augustyna (Aurelius Augustinus żyjący w latach 345—430 naszej ery). Według tej doktryny akt płciowy staje się „dobrym” jedynie wtedy, gdy podejmowany jest w intencji płodzenia, a więc dla dobra biologicznego. Jakikolwiek więc działanie płciowe podejmowane w celu uniemożliwienia płodzenia jest działaniem niemoralnym i złym, a więc i sprzecznym z „porządkiem naturalnym”. Por. W. Kornatowski: *Społeczno-polityczna myśl św. Augustyna*, Warszawa 1965, s. 165.

<sup>13</sup> G. A. Kooy, M. Keuls: *Enforced marriage in the Netherland*, Wageningen 1967, s. 20,

ludności, jakim jest umieralność. W tabeli 6 zamieszczone zostały współczynniki umieralności obliczone dla ludności Holandii za okres 1881—1969. Przytoczone liczby dają obraz prawie nieprzerwanego spadku umieralności, którego początek sięga lat ubiegłego stulecia. Szereg chronologiczny, obrazujący umieralność ludności Holandii, mimo wyraźnej tendencji malejącej, wykazuje jednak znaczne wahania, zwłaszcza w okresach przypadających na I i II wojnę światową. Zwyżka poziomu współczynników umieralności, jaka miała miejsce w latach 1916—1920, spowodowana była nie tylko działaniami wojennymi, lecz również wybuchem w 1918 r. groźnej epidemii grypy (tzw. hiszpanki), która pociągnęła za sobą wiele ofiar w ludziach. Gdy natomiast chodzi o gwałtowny wzrost poziomu współczynnika umieralności w okresie 1941—1945, to spowodowany on został nie tylko zgonami na polach walk II wojny światowej, lecz przede wszystkim wymordowaniem przez hitlerowców ludności holenderskiej pochodzenia żydowskiego.

Należy zwrócić uwagę na fakt, że od 1957 r. aż do 1969 r. zaznaczył się wyraźny wzrost poziomu współczynników umieralności ogólnej. W 1957 r. liczba zgonów na 1 000 mieszkańców wynosiła 7,5, natomiast w 1969 r. wielkość tego współczynnika wzrosła do 8,4. W 1959 r. Holandia była w świecie krajem o najniższych wskaźnikach umieralności ogólnej. W dziesięć lat później, tj. w 1969 r., jakkolwiek Holandia rejestrowała w dalszym ciągu bardzo niską umieralność, to jednak wskaźniki w tym zakresie nie wyrażały już najniższego poziomu w skali światowej. Niższy poziom umieralności w 1969 r. miały takie kraje, jak: Japonia (6,4), Polska (8,1), ZSRR (8,1), Grecja (8,1) — por. liczby tab. 11.

Nie ulega wątpliwości fakt, że umieralność w skali dużych populacji ludności jest przede wszystkim funkcją wieku. W każdej bowiem klasie wieku mamy do czynienia z inną wielkością współczynników umieralności i innym prawdopodobieństwem zgonu. Dlatego też empiryczny rozkład umieralności na różnych szczeblach drabiny wieku posiada bardzo istotne znaczenie w kwestii kształtowania się struktury ludności pod względem wieku, a co za tym idzie i kształtowania się relacji osób zawodowo czynnych do osób znajdujących się na utrzymaniu społeczeństwa. Wiadomo, że spadek umieralności w niższych klasach wieku działa w kierunku odmładzania, podczas gdy obniżanie się poziomu umieralności w wyższych grupach wieku sprzyja procesowi starzenia się społeczeństw.

Z liczb tabeli 12 wynika, że współczynniki umieralności ogólnej ludności Holandii do 30 roku życia w zasadzie nie przekraczają liczby jeden, w wieku zaś 30—40 lat oscylują około 1,5 osoby na 1 tys. mieszkańców, a w klasie wieku 45—55 wahają wokół liczby 10. Gwałtowny wzrost poziomu umieralności następuje dopiero powyżej 65 roku życia. Taki rozkład wskaźników umieralności dowodzi, że największe korzyści z po-

Tab. 11. Współczynniki umieralności w niektórych krajach świata  
The death rates of some countries of the world

Kraj	1959		1969	
	Współczynniki umieralności		Współczynniki umieralności	
	ogólnej	niemowląt	ogólnej	niemowląt
Australia	12,5	21,5	8,7	17,8
Belgia	9,5	30,4	12,4	22,9 <sup>a</sup>
Czechosłowacja	9,7	25,7	11,2	22,9
Dania	9,3	22,5	9,8	16,4 <sup>a</sup>
Finlandia	8,8	23,6	9,8	13,9
Holandia	7,6	16,8	8,4	13,1
Japonia	7,5	33,7	6,9	15,3
NRD	10,8	41,0	14,3	20,1
NRF	8,9	34,3	12,0	22,8 <sup>a</sup>
Polska	8,6	71,4	8,1	34,4
Szwajcaria	10,0	22,2	9,3	16,0
Szwecja	9,5	16,6	10,4	13,9 <sup>a</sup>
USA	9,4	26,4	9,5	20,8
ZSRR	7,6	41,0	8,1	25,8

<sup>a</sup> Wielkości z 1968 r.

Źródło: *Rocznik Statystyczny 1962*, s. 479, tab. 22 (750); *Rocznik Statystyczny 1971*, s. 653, tab. 13 (973).

stępu w dziedzinie całokształtu przemian w stosunkach ekonomicznych, społecznych, higieny i ochrony zdrowia, które w głównej mierze decydowały o spadku zgonów, odniosły w Holandii najmłodsze roczniki wieku oraz produkcyjne grupy wieku.

W rozważaniach nad zagadnieniami demograficznymi nie można pominąć zagadnienia umieralności niemowląt. Według opinii demografów i ekspertów z dziedziny medycyny społecznej wskaźniki umieralności niemowląt stanowią niezmiernie ważny instrument rejestrujący stan zdrowia społecznego, poziomu warunków socjalno-bytowych ludności oraz jej przeobrażenia w strukturze wiekowej i długości trwania życia.

Proces zmniejszania się umieralności niemowląt świadczy o wzroście poziomu kultury sanitarnej i warunków higienicznych całego społeczeństwa. Mówi o polepszaniu się stanu zdrowotnego i kultury osobistej, będącej wynikiem polepszania się ogólnych warunków bytowych i pracy służby zdrowia.

Umieralność niemowląt w istotny sposób determinuje przeciętne trwanie życia, które staje się tym dłuższe, im niższy jest poziom umieralności niemowląt. Przy czym, zmniejszanie umieralności niemowląt w większym



Tab. 12. Umieralność ludności Holandii według płci i wieku  
(liczba zgonów na 1000 mieszkańców)  
The death rate of the population in Holland according to sex and age  
(number of deaths per 1,000 inhabitants)

Klasy wieku	1955/1966		1967		1968		1969		Odszetek zgonów mężczyzn w zgonach kobiet	
	m	k	m	k	m	k	m	k	1968	1969
									k	k
Poniżej 1 roku	20,2	15,5	14,8	11,9	15,6	11,4	15,1	11,3	137	134
1—4 lat	1,3	1,0	1,1	0,7	1,0	0,7	1,0	0,8	143	125
5—14 lat	0,6	0,4	0,5	0,3	0,5	0,3	0,5	0,3	167	167
15—29 lat	0,9	0,4	1,0	0,4	1,5	0,4	1,0	0,4	250	250
30—44 lat	1,7	1,2	1,8	1,2	1,8	1,2	1,7	1,2	150	142
45—64 lat	10,0	5,9	10,9	5,6	10,9	5,5	11,1	5,8	198	191
65—74 lat	37,3	27,8	41,0	23,4	41,7	23,9	42,9	24,4	174	176
75 i więcej lat	112,8	100,3	109,2	91,6	117,6	95,7	115,1	94,7	123	122
Ogółem	8,4	7,1	8,9	7,0	9,2	7,3	9,3	7,4	126	126

Znaczenie symboli: m — mężczyźni, k — kobiety.

Źródło: *Statistiesch Zakboek 1970*, Den Haag 1971, s. 18, tab. 21.

stopniu wpływa na przeciętne trwanie życia ludności w wieku produkcyjnym niż w wieku poprodukcyjnym. Oznacza to, że obniżanie się poziomu umieralności niemowląt sprzyja zwiększaniu się potencjału ludności w wieku pełnej sprawności do pracy.

Od początku bieżącego stulecia, aż do ostatnich lat obserwujemy w Holandii systematyczne zmniejszanie się umieralności niemowląt. Proces ten dokonywał się bardzo dynamicznie. Jeżeli bowiem na początku rozpatrywanego czasokresu (w latach 1901—1905), na 1 000 żywo urodzonych umierało przeciętnie 136 niemowląt, to w latach 1966—1969 umieralność zmalała do 17 niemowląt. Wskaźnik dynamiki umieralności niemowląt zmniejszył się więc o 87,5%. W ciągu ostatniego piętnastolecia umieralność niemowląt w Holandii obniżyła się z 20 (w 1955 r.) do poziomu 13 na tysiąc urodzeń żywych. Obecnie utrzymuje się ona na poziomie takich krajów, jak: Dania, Norwegia, Szwecja, Szwajcaria (por. liczby tab. 11) W 1969 r. umieralność niemowląt w Holandii była niemal trzykrotnie niższa niż w naszym kraju.<sup>14</sup>

Tab. 13. Kształtowanie się umieralności niemowląt w Holandii w l. 1901—1969  
The formation of the death rate of infants in Holland in the years 1901—1969

Okres	Wskaźniki		Okres	Wskaźniki	
	umieral- ności	dynamiki		umieral- ności	dynamiki
1901—1905	136,0	100,0	1956	19,0	13,9
1931—1935	45,0	33,1	1957	18,0	13,2
1936—1939	37,0	27,2	1958	17,0	12,5
1940—1945	48,0	35,2	1959	17,0	12,5
1946—1950	31,0	22,8	1960	17,0	12,5
1951—1955	24,0	17,6	1963	17,0	12,5
1956—1960	17,5	12,9	1967	13,4	9,8
1961—1965	17,2	12,6	1968	13,6	10,0
1966—1969	17,0	12,5	1969	13,2	9,7

Źródło: *Statistiesch Zakboek* 1964, s. 11, tab. 20a, oraz *Statistiesch Zakboek* 1970, s. 15, tab. 15.

U w a g a: Wskaźniki dynamiki obliczono przy podstawie 1901—1905=100.

<sup>14</sup> W 1969 r. umieralność niemowląt w Polsce wynosiła 34,4 promile. W ciągu ostatnich 25 lat umieralność niemowląt w naszym kraju zmniejszyła się ponad trzykrotnie, mimo to Polska nadal zajmuje jedno z ostatnich miejsc wśród krajów Europy. W 1969 r. nasz kraj wyprzedzały pod tym względem tylko takie kraje, jak: Albania, Jugosławia, Portugalia i Węgry.

Wiadomo, że przyrost naturalny ludności jest ogólnym wskaźnikiem tempa jej reprodukcji. Wielkość liczbową tego wskaźnika określają w zasadzie dwa poprzednio omówione mierniki reprodukcji ludności, tj. rodność i umieralność. Dynamikę rozwojową przyrostu naturalnego kształtuje bardzo wiele różnorodnych przyczyn, spośród których najważniejszy wpływ wywierają warunki społeczno-ekonomiczne.

Liczby charakteryzujące natężenie i kierunek rozwoju przyrostu naturalnego ludności Holandii w latach 1881—1969 zostały zamieszczone w tab. 14. Z liczb tej tabeli wynika, że w ciągu rozpatrywanego okresu

Tab. 14. Współczynniki przyrostu naturalnego ludności w niektórych krajach świata  
The birth rate of the population in some countries of the world

K r a j	1960	1969	K r a j	1960	1969
Belgia	4,0	4,3	Polska	14,7	8,2
Dania	7,0	4,8	Holandia	13,2	10,8
Francja	6,6	5,4	Szwajcaria	9,7	3,1
NRD	3,4	0,3	Szwecja	10,0	3,7
NRF	6,3	5,0	Hiszpania	13,0	11,0
Rumunia	10,4	13,2	USA	14,1	8,2
W. Brytania	6,0	4,7	ZSRR	7,1	8,9

Ź r ó d ł o: *Rocznik statystyczny 1962*, s. 479, tab. 22(750); *Rocznik statystyczny 1971*, s. 653, tab. 13(973).

lat wielkości współczynników przyrostu naturalnego ludności Holandii wykazywały dość znaczną fluktuację. Najwyższy poziom wielkości tych współczynników przypadł na okres lat 1900—1915 (około 15) oraz na lata 1946—1950 (18,07). Najmniejsze natomiast wielkości współczynników przyrostu naturalnego w Holandii uwidoczniły się w okresie II wojny światowej (10,86) oraz w 1968 r. (10,4).

Przyrost naturalny ludności Holandii zdystansowały (spośród państw europejskich) w 1969 r. jedynie Rumunia (13,2) oraz Hiszpania (13,0). Natomiast spoza europejskich państw większe współczynniki przyrostu naturalnego (w 1969 r.) wykazywały: Meksyk (12,2), Japonia (11,6) i Australia (10,9).

#### PROGNOZA ROZWOJU LUDNOŚCI HOLANDII

Na zakończenie naszych rozważań o dotychczasowym kierunku rozwoju i obecnym stanie liczby ludności Holandii pragniemy zaprezentować obliczenia prognostyczne o przyszłym rozwoju liczby ludności Holandii

oraz jej struktury pod względem płci i wieku. Oczywiście należy zdawać sobie sprawę z faktu, że obliczenia te dają jedynie przybliżone oszacowanie przyszłej liczby i struktury ludności Holandii. Wiadomo bowiem, że czynniki, od których zależy rozwój zjawisk demograficznych, są bardzo wielorakie i nader złożone oraz ulegają dużej zmienności w czasie, przeto niemożliwe jest podanie bezbłędneho obrazu ukształtowania się przyszłych zjawisk ludnościowych, zwłaszcza w dłuższej perspektywie czasowej.

Jak wynika z danych tab. 15 liczba ludności Holandii w 1975 r. wynosić będzie 13 161 mln osób. W 1980 r. wzrośnie do 14 373 mln osób, zaś w 2000 r. osiągnąć ma poziom 17 897 mln osób. W porównaniu do stanu ludności z 1970 r. oznaczać to będzie, że w 1975 r. ludność Holandii wzrośnie o 3,95%, w 1980 r. o 9,73%, a w 2000 r. nastąpi wzrost ogólnej liczby ludności o 36,64%.

Gdy chodzi o układ liczby ludności w poszczególnych klasach wieku, to przytoczone obliczenia perspektywiczne jednoznacznie wskazują na fakt systematycznie postępującego procesu starzenia się ludności Holandii. Wyrażać się to będzie przede wszystkim w stałym wzroście ludności starszej (powyżej 65 lat) w całej populacji ludności. Tak np. w 1975 r. udział ten wynosił będzie 10,74%, w 1980 r. wzrośnie do 11,35%, zaś w 2000 r. osiągnie poziom 11,65%.

Z prognozy wynika również, że do 2000 r. następował będzie, wprawdzie niewielki, ale zauważalny spadek udziału młodzieżowych roczników (do 20 lat) w ogólnej liczbie ludności Holandii. I tak w 1975 r. udział ten równał się będzie 34,9%, w 1980 r. zmniejszy się do 34,3%, natomiast w 2000 r. osiągnie poziom 33,9%.

Z faktu, iż w perspektywie zmniejszał się będzie procentowy udział młodzieżowych roczników w ogólnej liczbie ludności Holandii, nie należy wyciągać zbyt daleko idących wniosków, zwłaszcza z punktu widzenia polityki gospodarczej. Wiadomo bowiem, że na skutek rozwoju nauki i techniki zwiększa się społeczna wydajność pracy. Według obliczeń ekonomistów w ciągu lat 1915—1965 wydajność pracy w rozwiniętych krajach europejskich wzrosła 27 razy. Urodzeni zatem w 1975 r. rozpoczną działalność produkcyjną dopiero w nadchodzących dziesięcioleciach, w zasadzie już w następnym stuleciu (XXI wieku). Nie ulega wątpliwości, że w najbliższych 50 latach wydajność pracy zwiększy się nie 27 razy (jak w ciągu minionych 50 lat), lecz w stopniu znacznie większym. Z ekonomicznego więc punktu widzenia (choć brzmi to paradoksalnie) spadek rodności nie będzie zmniejszał w przyszłości potencjału zdolności produkcyjnych, lecz wręcz przeciwnie — będzie go relatywnie zwiększał, ponieważ 15 urodzonych w 1975 r. reprezentować będzie większy potencjał zdolności produkcyjnej niż 45 urodzonych w 1915 r.



Tab. 15. Prognoza struktury ludności Holandii wg płci i wieku w latach 1975—2000  
 The prognosis of the structure of the population in Holland according to the sex and age in the years 1975—2000

Klasy wieku	Rok 1975						Rok 1980						Rok 2000					
	Ludność w tys.			Udział proc.			Ludność w tys.			Udział proc.			Ludność w tys.			Udział proc.		
	m	k	r	m	k	r	m	k	r	m	k	r	m	k	r	m	k	r
0—4	633	603	1 236	9,36	8,80	1 328	680	648	1 328	9,54	8,94	834	794	1 628	9,41	8,78		
5—9	600	572	1 172	8,87	8,33	1 233	631	602	1 233	8,85	8,31	791	754	1 545	8,93	8,34		
10—14	617	589	1 206	9,11	8,58	1 170	598	572	1 170	8,39	7,90	761	726	1 487	8,59	8,03		
15—19	584	558	1 142	8,64	8,24	1 203	615	588	1 203	8,63	8,11	720	688	1 408	8,13	7,61		
20—24	563	537	1 100	8,33	7,83	1 139	581	558	1 139	8,15	7,70	672	646	1 318	7,58	7,15		
25—29	592	668	1 160	8,76	8,29	1 096	560	536	1 096	7,86	7,40	622	601	1 223	7,03	6,65		
30—34	459	438	897	6,79	6,39	1 156	589	567	1 156	8,26	7,82	589	570	1 159	6,65	6,33		
35—39	404	385	789	5,98	5,61	893	456	437	893	6,41	6,03	604	586	1 190	6,82	6,48		
40—44	387	377	764	5,72	5,50	783	400	383	783	5,61	5,28	569	554	1 123	6,42	6,13		
45—49	365	372	737	5,41	5,42	755	381	374	755	5,34	5,16	543	530	1 073	6,14	5,86		
50—54	359	387	746	5,31	5,64	721	354	367	721	4,98	5,08	559	566	1 115	6,31	6,15		
55—59	294	320	614	4,35	4,65	715	341	374	715	4,78	5,16	415	424	839	4,88	4,69		
60—64	274	316	590	4,05	4,60	580	269	311	580	3,77	4,29	339	704	704	3,82	4,03		
65—69	230	385	515	3,40	4,15	537	238	299	537	3,34	4,12	286	345	631	3,23	3,81		
70—74	176	232	408	2,61	3,36	445	188	257	445	2,64	3,55	227	315	542	2,57	3,48		
75 i więcej	224	316	540	3,31	4,60	619	246	373	619	3,45	5,15	327	585	912	3,69	6,48		
Razem	6761	6855	13 616	100,0	100,0	14 373	7127	7246	14 373	100,0	100,0	8858	9039	17 897	100,0	100,0		

Źródło: *Landbouwcijfers 1971*, Den Haag 1971, s. 9, tab. 11-c.  
 Znaczenie symboli: m — mężczyźni; k — kobiety; r — razem.

Interesująco, według prognozy, przedstawiał się będzie procentowy udział liczby mężczyzn i kobiet w poszczególnych klasach wieku. Z danych tab. 15 wynika, że w 1975 r. wskaźniki udziału mężczyzn przewyższać będą swoim poziomem odpowiednie wskaźniki udziału liczby kobiet, poczynając od najmłodszych roczników aż do 45 lat. Od tego wieku wzwyż następować będzie przewaga wskaźników udziału liczby kobiet. W 1980 r. nastąpić ma przesunięcie tej granicy o interwał następnej klasy wieku, tzn. do 50 lat. A więc dopiero od 50 roku życia występował będzie wyższy poziom wskaźnika udziału liczby kobiet w ogólnej liczbie ludności Holandii. Natomiast w roku 2000, dopiero od 55 roku życia, zmniejszać się będą procentowe wskaźniki udziału liczby mężczyzn wśród ogółu ludności Holandii.

Przytoczone rozważania ukazują kierunek przyszłych zmian w liczbie i strukturze ludności Holandii. W głównej mierze opierają się one o ujawniające się tendencje w dotychczasowym rozwoju zjawisk demograficznych lub o założone proporcje z dostatecznie dużym stopniem prawdopodobieństwa. Oczywiście, iż przyjmowane założenia nie mogą być sprzeczne z logiką faktów, wypływających z obiektywnego rozwoju procesów ludnościowych, ale i obliczenia na nich oparte nie mogą dawać bezbłędneho obrazu przyszłego rozwoju stosunków demograficznych. Wartość więc prognoz demograficznych ma charakter względny i zależy przede wszystkim od przyjętego w nich horyzontu czasowego. Wszelkie przewidywania demograficzne tracą z reguły na realności w miarę wydłużania się tego horyzontu. Stąd też prognozy długookresowe są mniej realne od prognoz krótkookresowych.

#### BIBLIOGRAFIA

1. Balicki J.: *Holandia*, Warszawa 1969.
2. *Volkstellingen en Statistiek van de Leefdijsbouw*, Centraal Bureau voor de Statistiek, Den Haag 1971.
3. *Statistiesch Zakboek 1972*, Central Bureau voor de Statistiek, Den Haag 1972.
4. *Bevolking der gemeenten van Nederland op 1 januari 1971*, Centraal Bureau voor de Statistiek, Den Haag 1971.
5. *Berekeningen omtrent de toekomstige loop der Nederlandse bevolking 1950—1980*, Centraal Bureau voor de Statistiek, Den Haag 1960.
6. Koy G. A., Keuls M.: *Enforced Marriage in the Netherlands*, Wageningen 1967.
7. Kwiecień W.: *Holenderskie wysiłki w zakresie wyżywienia ludności*, „Ruch Prawniczy, Ekonomiczny i Socjologiczny” 1964, nr 2.
8. Kwiecień W.: *Stan i dynamika rozwojowa ważniejszych zjawisk demograficznych w Holandii*, „Studia Demograficzne” 1964, nr 6.
9. *Landbouwcijfers 1972*, Landbouw — Economisch Instituut, Den Haag 1972.
10. Mehorst H. W.: *Results of Differential Birth Rate in the Netherlands*, London 1957.

11. *Population Bulletin of the United Nations*, Organizacja Narodów Zjednoczonych, 1954, No 4.
12. Piotrowski J.: *Przeobrażenia w funkcjach rodziny a reprodukcja ludności*, Warszawa 1972.
13. Rosset E.: *Proces starzenia się ludności*, Warszawa 1959.
14. Sleewijk J. G.: *The Social Consequence of Aging in the Netherlands*, „Journal of Gerontology”, vol. 6, Den Haag 1964.
15. S. John-Stevás: *History and Legal Status of Birth Control*, London 1964.
16. *Verslag over de Landbouw in Nederland over 1972 (with a Summary in English)*, (Praca zbiorowa), Den Haag 1972.

### РЕЗЮМЕ

В настоящей работе рассматривается развитие численности населения Голландии в 1820—1970 гг. Тщательно анализируется структура населения с точки зрения пола и возраста. На основе богатого фактографического материала автор показал, что население Голландии неотвратно входит в фазу демографической старости и этот процесс очень быстро прогрессирует. Рассматриваемый процесс старения населения Голландии особенно отчетливо показан на фоне предсказываемых учеными прогнозов. В работе представлен прогноз развития населения Голландии до 2000 года. Много внимания посвящает автор проблемам эволюции семьи (особенно проблемам ее детности) и ее дальнейшему развитию.

### SUMMARY

The growth of the population number in Holland in the years 1829—1970 is presented in the paper. The structure of the Dutch population is described in detail as regards the sex and age. On the basis of rich factual material the author points out, that the population of Holland is entering inevitably a phase of demographical ageing with a significant acceleration. The ageing process of the population in Holland has been shown with specific distinctiveness on a background of prognostic predictions. The prognosis of the evolution of the Dutch population up to the year 2000 is presented in the paper. A lot of attention has been paid to the evolution of the family (especially to the number of children) and the conditions of its further development.

