

RYSZARDA EWA BERNACKA

*Kwestionariusz Ustosunkowania do Twórczości (KUT)
– prezentacja metody eksperymentalnej*

The Questionnaire of Attitude towards Creativeness (KUT)
– presentation of the experimental method

Skonstruowanie metody diagnozującej stosunek ludzi do twórczości wymaga przyjęcia pewnych podstawowych założeń teoretycznych. Przegląd literatury pod kątem problematyki ustosunkowania wskazuje, że odczuwalny jest brak koncepcyjnego ujęcia tego zagadnienia, a przyczyną jest niewątpliwie znikoma obecność tego tematu w literaturze psychologicznej, czy wręcz jego brak w przypadku ustosunkowania do twórczości. Jest to więc potencjalny obszar penetracji teoretycznych i badawczych. Z literatury przedmiotu (Czapiński 1985, Korzeniowski, Zieliński, Daniecki 1983) wynika, że ustosunkowanie jest bardziej emocjonalne niż poznawcze. Poza tym do pojęcia ustosunkowania nie włącza się zachowań, ponieważ z pozytywnymi ustosunkowaniami wcale nie muszą iść w parze pozytywne zachowania. Pomiar ustosunkowania wydaje się zatem skomplikowany i dyskusyjny. Najwłaściwszym miernikiem byłyby bezpośrednie formy ekspresji emocjonalnej, ale – jak podkreśla się w wielu pracach (Clore 1998, Czapiński 1985, Doliński 2000, Ekman, Davidson 1998) – możliwość podmiotowej modyfikacji podważa rzetelność takiego pomiaru i dlatego powszechnie stosowany jest werbalny wskaźnik ustosunkowania.

Reasumując powyższe rozważania i opierając się na literaturze przedmiotu (Popek 1999, 2001; Staniszewska-Saratowicz 1980), została przyjęta następująca definicja: ustosunkowanie człowieka do obiektu twórczego jest oceną wartościującą, która jest funkcją odczuć emocjonalnych w momencie kontaktu z wytworem. W tym miejscu wydaje się konieczne podkreślenie faktu, że

ustosunkowanie stanowi pewną relację między obiektem ocenianym a podmiotem oceniającym, co implikuje jego zależność od tak zwanych czynników przedmiotowych. W tym przypadku obiektem jest twórczość. Tak więc nieuchronnie pojawia się konieczność uściślenia terminu twórczości, ponieważ możliwa jest różna jego operacjonalizacja.

Przejawy twórczości określono i wyselekcjonowano, kierując się rozumieniem twórczości jako efektu twórczej działalności, definiowanego w kategoriach wytworu (patrz: Dobrołowicz 1984, Strzałecki 1969, 1989; Nęcka 2000, Popek 1999, 2001). W tym ujęciu twórczości do jej zakresu należy rezultat zewnętrzny, czyli wszelkiego rodzaju materialny ślad pomysłów i działań twórczych, dostępny obserwacji obiektywnej, niezmienny w określonym czasie i wywierający wpływ na dalsze działania oraz przeżycia odbiorców. Z wielu kryteriów klasyfikacji przejawów twórczości – koniecznych ze względu na ich dużą różnorodność – wybrano treściowe zróżnicowanie efektów twórczej działalności (Schulz 1990).

Uwzględniono dwie kategorie twórczości, a mianowicie: autonomiczną działalność kulturotwórczą i nowoczesną pracę ludzką. Twórczość jako działalność kulturotwórcza obejmuje formy pracy twórczej, realizowane w obrębie sztuki, nauki, techniki. Produkty tej kategorii twórczości to „nowe informacje”, na przykład w formie odkrycia naukowego (patrz: Drat-Ruszczak 1981, Klawiter 1991), wynalazku technicznego (patrz: Budziński 1997, Dobrołowicz 1984, Jasiński 1998), dzieła sztuki – z dziedziny malarstwa, literatury, muzyki czy teatru (patrz: Brach-Czaina 1984). Z kolei twórczość rozumiana jako pomnażanie zasobu kultury pracy to działalność uprawiana przez jednostkę funkcjonującą w nowoczesnym środowisku pracy. Twórczość pracownicza polega na pełnieniu profesjonalnych funkcji i wprowadzaniu innowacji (wytwórczych lub usługowych), poszerzających zasób doświadczenia zawodowego oraz zaspokajających bezpośrednio lub pośrednio potrzeby odbiorców. Jak wynika z literatury (Jasiński 1998, Kwiatkowska 1995, Schulz 1990, Woodman, Sawyer, Griffin 1993), do produktów nowoczesnej pracy można więc zaliczyć wytwory finalne będące obiektem bezpośredniej konsumpcji społecznej, ale też instrumenty pracy. Drugim wybranym kryterium klasyfikacji rezultatów twórczych jest stopniowalność (Ghiselin 1963). W wielu pracach (Dobrołowicz 1984, Koziński 1987, Pietrasinski 1969, Popek 1999, 2001; Siwek, Zarębska-Piotrowska 1980) zwraca się uwagę na to, że wytwory można uszeregować na kontinuum, biorąc pod uwagę różnicę poziomu twórczości. Konieczne jest więc określenie stopnia twórczości wytworu, co wymaga decyzji arbitralnych. Wobec braku odpowiednio rzetelnych miar wniesione zostały postulaty (Drat-Ruszczak 1981, Koziński 1992), aby oceną poziomu twórczości zajmowali się eksperci z danej dziedziny.

Oczywiście nie każdy wytwór można uznać za twórczy, ale taki, który spełnia pewne kryteria. Pomimo braku jednoznaczności w kwestii cech koniecznych rezultatu twórczego, zdecydowano się na powszechnie uznane kryteria o dużym poziomie ogólności, takie jak: nowość, oryginalność i społeczna wartość (Boden

1994, Dobrołowicz 1993, Jasiński 1989; Kocowski, Tokarz 1991, Koziński 1995, Nęcka 1995, Popek 1999, 2001; Sołowiej 1997, Staniszevska-Saratowicz 1980). Dokonując maksymalnie syntetyzującej charakterystyki tych kryteriów, można powiedzieć, że nowy wytwór zawiera zmianę i różni się od dotychczasowo istniejących podobnych wytworów, przy czym nowość może być ujmowana wąsko lub szeroko, może być psychologiczna – wytwór może być twórczy subiektywnie lub obiektywnie, ale też historyczna – na przestrzeni dziejów. Oryginalny wytwór jest niestereotypowy, niezwykły, rzadki, zaskakujący. Wyznaczniki oryginalności są statystyczne oraz intuicyjne. Z kolei rezultat twórczy jest wartościowy w znaczeniu estetycznym, poznawczym i praktycznym. Wywołuje zmianę, przekształca lub rozwija kulturę. Zaspokaja potrzeby człowieka w znacznie większym stopniu oraz pozwala na skuteczniejsze realizowanie zadań, niż istniejący podobny wytwór. Poza tym użyteczność może być aktualna bądź potencjalna i wydaje się (Nalaskowski 1989, Popek 2001), że twórczość autoteliczna nie istnieje, a jej mit bierze się z niemożności rozpoznania dalszych celów, którym wytwór ma służyć. Kontrowersyjna jest kwestia znaczenia przejawów twórczości w kategoriach moralnych i dla różnych grup społecznych. Istotne w tym miejscu jest zwrócenie uwagi na fakt, że nie każde kryterium oddzielnie, ale ich koniunkcja stanowi o twórczości dzieła.

W literaturze (za: Schulz 1990) obecny jest też postulat wyznaczenia kontekstu historycznego, geograficznego, społecznego, kulturowego i czasowego, w stosunku do którego wytwór może być rozpatrywany, oraz postulat dynamicznego ujęcia kryteriów – relatywnie do zmiennego i wciąż rozwijającego się stanu wiedzy, wartości oraz innych części składowych szeroko rozumianego kontekstu socjokulturowego (McLaughlin 1993). Należy podkreślić, odwołując się do wielu prac (Budziński 1997, Drat-Ruszczak 1981, Pietruska-Madej 1990, Popek 1999, 2001), że wytwory twórcze podlegają odmiennym procesom narastania lub zanikania wartości – zależy to od czasu i dziedziny twórczości, a ich ocena jest zróżnicowana interindywidualnie i zmienna historycznie i kulturowo (Nęcka 2000). W związku z powyższym postulatem, przy doborze pozycji do Kwestionariusza Ustosunkowania do Twórczości (KUT) wzięto pod uwagę współczesny kontekst powstania wytworów – ostatnie lata XX wieku.

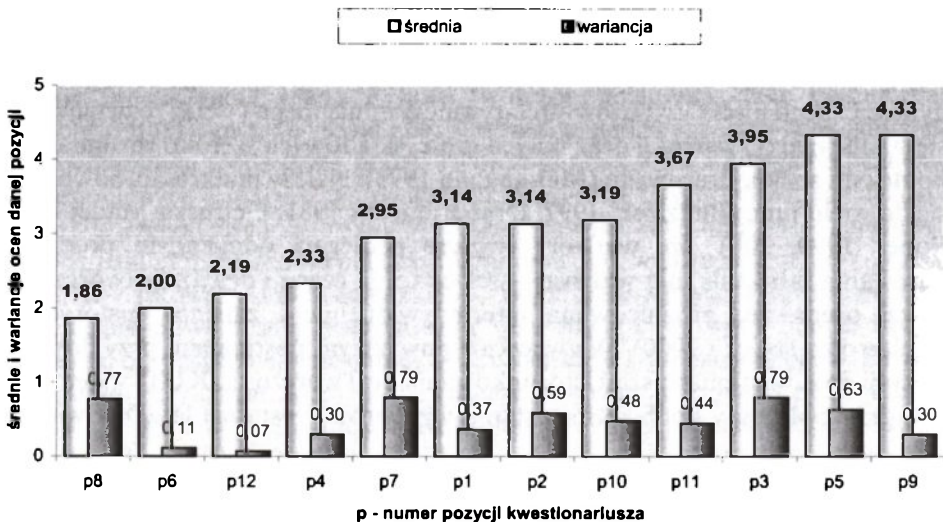
KONSTRUKCJA KWESTIONARIUSZA USTOSUNKOWANIA DO TWÓRCZOŚCI (KUT)

WSTĘPNA PUŁA POZYCJI

Wytworów twórczych szukano w Urzędzie Patentowym w Warszawie oraz w czasopiśmie: „Fokus”, „Młody Technik”, „Dobre Wnętrze”, w katalogach firmowych mebli, oświetlenia, malarstwa, architektury. Wstępną pułę stanowiło 96 wytworów.

SELEKCJA POZYCJI

Wytwory poddano ocenie sędziów kompetentnych, którymi byli pracownicy naukowcy Instytutu Wychowania Plastycznego i Politechniki Lubelskiej, w liczbie 14 osób – po 7 osób z obu uczelni. W celu ujednoczenia rozumienia kryteriów twórczości podano ich definicję. Proszono sędziów o ocenę punktową każdego kryterium oddzielnie dla każdego wytworu, dokonywaną na skali 1–5 pkt. Proszono również o zaklasyfikowanie wytworu do jednej z dwóch wcześniej wymienionych kategorii twórczości (instrukcja dla sędziów kompetentnych – patrz aneks nr 1). Średnia ocen trzech kryteriów stanowiła ocenę poziomu twórczości wytworu. Kierując się poziomem twórczości wytworu i wariancją ocen, wybrano 24 wytwory. Tak więc z każdej dziedziny wybrano 12 wytworów, po 4 wytwory z 3 poziomów. Następnie przeprowadzono badania pilotażowe na grupie 100 osób (studenci UMCS) w celu sprawdzenia m.in. mocy dyskryminacyjnej 24 pozycji. Do końcowej wersji Kwestionariusza Ustosunkowania do Twórczości wybrano 12 wytworów, kierując się poziomem twórczości wytworu (średnia) i wariancją ocen (ryc. 1) oraz najwyższą mocą dys-



Ryc. 1. Średnie i wariancje ocen sędziów dla wytworów wchodzących do kwestionariusza
Means and variances of judges' assessment for the products included in the Questionnaire

kryminacyjną pozycji (tab. 1). Tak więc z każdej dziedziny wybrano 6 wytworów po 2 wytwory z 3 poziomów. Przy pomocy współczynnika W-Kendalla obliczono również stopień zgodności sędziów kompetentnych w ocenie wytworów (tab. 2). Wskaźniki zgodności sędziów kompetentnych są wysokie i istotne statystycznie na poziomie $\alpha = 0,01$.

Tab. 1. Wykaz mocy dyskryminacyjnej pozycji kwestionariusza (r_{it}), N = 100 – badania pilotażowe
 A list of discriminating power of the questionnaire items (r_{it}), N = 100 – pilotage studies

Pozycja	P1	P2	P3	P4	P5	P6	P7	P8	P9	P10	P11	P12
Wartość korelacji	0,19	0,20	0,23	0,24	0,33	0,22	0,24	0,27	0,33	0,32	0,27	0,22

Tab. 2. Wyniki badania stopnia zgodności sędziów kompetentnych z Politechniki Lubelskiej i Wychowania Plastycznego (P – numer wytworu w kwestionariuszu)

Results of examining the degree of uniformity of views of the competent judges from the Lublin Polytechnic and Art Education (P – number of products in the Questionnaire)

Politechnika Lubelska			
Rangi	Średnia ranga	Liczba sędziów N	Wartość współczynnika W-Kendalla
P2	2,71	7	0,73 wartość χ^2 25,427 $df = 5$
P5	5,43		
P7	2,79		
P8	1,57		
P9	5,36		
P10	3,14		
Wychowanie Plastyczne			
P1	4,14	7	0,76 wartość χ^2 26,553 $df = 5$
P3	5,57		
P4	2,43		
P6	1,71		
P11	4,93		
P12	2,21		

BUDOWA

Narzędzie składa się z 12 ułożonych losowo wytworów, w tym z 6 wytworów autonomicznej działalności kulturotwórczej i 6 wytworów nowoczesnej pracy ludzkiej. Wytwory w zależności od poziomu twórczości (niski, przeciętny, wysoki) dzielą się na trzy grupy, po 2 wytwory z każdej kategorii (tab. 3).

Kolejność prezentacji wytworów została ustalona na podstawie tablic losowych (tab. 4).

Sposób prezentacji: obrazek, w zależności od źródła – kolorowy lub schemat graficzny. Pod każdym wytworem znajduje się jego nazwa, a pod wytworami nowoczesnej pracy ludzkiej niezbędne informacje wyjaśniające. Ponadto każdy wytwór posiada numer. Kwestionariusz wyposażony jest w instrukcję (aneks nr 2). Osoba badana ocenia poszczególne wytwory, przyznając odpowiednią liczbę punktów (zaznaczając krzyżykiem właściwą cyfrę w arkuszu odpowiedzi): 1 punkt – ocena bardzo niska, 2 punkty – ocena niska, 3 punkty – ocena przeciętna, 4 punkty – ocena wysoka, 5 punkty – ocena bardzo wysoka.

Tab. 3. Poziomy twórczości oraz odpowiadające im numery wytworów w ramach określonej kategorii twórczości
Creativeness levels and respective numbers of products within a definite category of creativeness

Poziom twórczości	Autonomiczna działalność kulturotwórcza	Nowoczesna praca ludzka
	numer wytworu	numer wytworu
Niski	4,12	6,8
Przeciętny	1,7	2,10
Wysoki	3,9	5,11

Tab. 4. Wykaz kolejności wytworów zawierający numer, kategorię i poziom twórczości
A list of sequence of products including the number, category and level of creativeness

Numer wytworu	Kategoria*	Poziom twórczości
1	K	przeciętny
2	P	przeciętny
3	K	wysoki
4	K	niski
5	P	wysoki
6	P	niski
7	K	przeciętny
8	P	niski
9	K	wysoki
10	P	przeciętny
11	P	wysoki
12	K	niski

Objaśnienia: * kategoria: K – autonomiczna działalność kulturotwórcza; P – nowoczesna praca ludzka.

SPOSÓB OBLICZANIA WYNIKÓW

Wyniki surowe otrzymuje się przez zsumowanie punktów według podanego klucza. W ten sposób można określić ustosunkowanie się człowieka do wytworów o niskim, przeciętnym i wysokim poziomie twórczości oraz do wytworów autonomicznej działalności kulturotwórczej i wytworów nowoczesnej pracy ludzkiej, a także do wszystkich przejawów twórczości.

RZETELNOŚĆ

Z uwagi na eksperymentalny charakter narzędzia sprawdzono jego rzetelność w badaniach pilotażowych na grupie 100 osób (studenci UMCS). Rzetelność obliczona metodą dobranych połówek Guttmana i wzorem Spearmana-Browna wynosi 0,58. Współczynnik rzetelności α Cronbacha = 0,49. Rzetelność dla kategorii autonomicznej działalności kulturotwórczej obliczona wskaźnikiem

rzetelności α Cronbacha = 0,42, zaś dla kategorii nowoczesnej pracy ludzkiej wskaźnik rzetelności α Cronbacha = 0,45. Współczynniki wskazują, że rzetelność kwestionariusza jest przeciętna. Z uwagi na to, że próbka pozycji tworzących narzędzie jest niejednorodna, powyższe wyniki można uznać za zadowalające. Moc różnicującą kwestionariusza sprawdzono poprzez istotność różnic ocen w próbie pilotażowej pomiędzy poziomami twórczości Testem t-Studenta dla danych zależnych. Wszystkie poziomy różnią się istotnie przy $\alpha < 0,05$ (tab. 5).

Tab. 5. Porównanie istotności różnic ocen dla poszczególnych par poziomów twórczości
Comparison of the significance of differences in assessment for particular pairs of creativeness levels

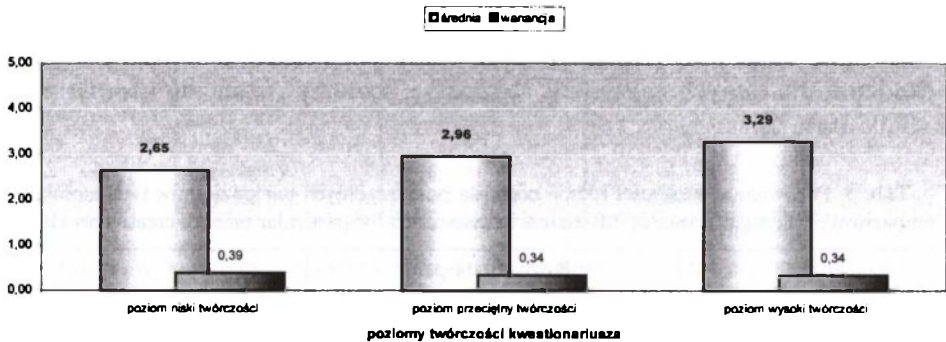
Wykaz porównywanych par poziomów	Różnice dla par			T	Df	Istotność
	średnia różnica	odchylenie standardowe	standardowy błąd pomiaru			
Para 1 POZ1–POZ2	–0,30	0,72	0,07	–4,18	99,00	0,00
Para 2 POZ1–POZ3	–0,63	0,78	0,08	–8,15	99,00	0,00
Para 3 POZ2–POZ3	–0,33	0,74	0,07	–4,43	99,00	0,00
Para 4 POZK1–POZK2	–0,24	1,01	0,10	–2,34	99,00	0,02
Para 5 POZK1–POZK3	–0,46	1,18	0,12	–3,89	99,00	0,00
Para 6 POZK2–POZK3	–0,23	1,17	0,12	–1,92	99,00	0,04
Para 7 POZP1–POZP2	–0,37	0,98	0,10	–3,78	99,00	0,00
Para 8 POZP1–POZP3	–0,81	0,96	0,10	–8,38	99,00	0,00
Para 9 POZP2–POZP3	–0,44	0,87	0,09	–4,99	99,00	0,00

POZ1 – niski poziom twórczości; POZ2 – przeciętny poziom twórczości; POZ3 – wysoki poziom twórczości; POZK1 – niski poziom twórczości autonomicznej działalności kulturotwórczej; POZK2 – przeciętny poziom twórczości autonomicznej działalności kulturotwórczej; POZK3 – wysoki poziom twórczości autonomicznej działalności kulturotwórczej; POZP1 – niski poziom twórczości autonomicznej działalności kulturotwórczej; POZP2 – przeciętny poziom twórczości nowoczesnej pracy ludzkiej; POZP3 – wysoki poziom twórczości nowoczesnej pracy ludzkiej.

Poza tym obliczono także średnie i wariancje ocen dla poszczególnych poziomów twórczości (ryc. 2) i kategorii twórczości (ryc. 3). Podsumowując, można stwierdzić, że uzyskane wyniki są zadowalające i świadczą o możliwości wykorzystania Kwestionariusza Ustosunkowania do Twórczości w celach badawczych.

TRAFNOŚĆ TREŚCIOWA

Celem KUT jest pomiar ustosunkowania się człowieka do przejawów twórczości różniących się poziomem twórczości (niski, przeciętny, wysoki) oraz należących do dwóch kategorii twórczości: autonomicznej działalności kulturotwórczej i nowoczesnej pracy ludzkiej, a także do wszystkich 12 przejawów twórczości. Metoda doboru i źródła pozycji zostały przedstawione w rozważaniach dotyczących konstrukcji narzędzia. Pozycje są nasycone twórczością według zgodnej opinii sędziów. Ze względu na brak podobnej metody nie jest możliwe sprawdzenie trafności KUT poprzez korelację z innymi testami.



Ryc. 2. Średnie i wariancje poziomów twórczości kwestionariusza dla próby pilotażowej
Means and variances of the Questionnaire creativeness levels for a pilotage trials



Ryc. 3. Średnie ocen dla poszczególnych poziomów w obrębie kategorii twórczości (pilotaż)
Means for particular levels within the category of creativeness (pilotage)

ZASTOSOWANIE

Kwestionariusz Ustosunkowania do Twórczości nie pretenduje do miana wystandaryzowanej metody badawczej. Jest narzędziem zbudowanym na potrzeby pracy empirycznej i ma charakter eksperymentalny. Jest przeznaczony do pomiaru ustosunkowania rozumianego jako ocena wartościująca, która jest funkcją odczuć emocjonalnych w odniesieniu do obiektu twórczego.

PODSUMOWANIE

Warto na zakończenie wniosków statystycznych dotyczących wartości psychometrycznych KUT dodać kilka uwag wynikających z doświadczenia zdobytego w trakcie budowania metody.

Zacząć wypada od faktu, że nie jest możliwe skonstruowanie kwestionariusza trafnie diagnozującego ustosunkowanie pomimo upływu lat. Przyczyn jest kilka, ale jedną z najważniejszych jest sama istota twórczości – wciąż zmiennej i rozwijającej się.

Przyjęty w KUT podział efektów twórczych, biorąc pod uwagę poziom twórczości, wydaje się trafny, tylko pojawić się może trudność z operacjonalizacją poziomów w wytworach. Trudność ta wynikać może po pierwsze z wyraźnej tendencji sędziów kompetentnych do uśredniania ocen, co znajduje odbicie w małych, choć istotnych statystycznie różnicach decydujących o zakwalifikowaniu wytworu do określonego poziomu twórczości. Po drugie istnieje trudność dotarcia do źródeł wytworów o rzeczywiście wysokim poziomie twórczości. Można poradzić sobie z tą kwestią, nawiązując na przykład bezpośredni kontakt z zakładami produkcyjnymi czy ośrodkami naukowymi.

Dyskusyjne wydawać się może zagadnienie długości kwestionariusza, przy czym najważniejszą jego właściwością jest rzetelność, którą można co prawda poprawić, dodając kolejne pozycje.

Na zakończenie postawić można pytanie o użyteczność metody. Należy podkreślić, że konstrukcja (zresztą jak każdej innej metody) jest bardzo czasochłonna i „koszty” wydają się proporcjonalnie większe od „zysków”, ale przecież poprzestawanie na stwierdzeniu, że brak metody uniemożliwia penetrację empiryczną nowych zagadnień, to po prostu wymówka. Poza tym chociaż zmiany pozycji w kwestionariuszu są nieuchronne, to zaproponowany schemat myślenia „konstrukcyjnego” może stanowić matrycę do budowania następnych kwestionariuszy diagnozujących ustosunkowanie ludzi do twórczości.

BIBLIOGRAFIA

- Boden M., *Creative Mind*, Behavioral and Brain Sciences 1994, 3.
Brach-Czaina J., *Etos nowej sztuki*, PWN, Warszawa 1984.
Budziński F., *Działalność innowacyjna w przedsiębiorstwie*, UMCS, Rzeszów 1997.
Clore G. L., *Dlaczego przeżywamy emocje*, [w:] P. Ekman, R. J. Davidson (red.), *Natura emocji*, GWP, Gdańsk 1998.
Czapiński J., *Przesłanki ustosunkowań wobec innych ludzi*, [w:] M. Lewicka (red.), *Psychologia spostrzegania społecznego*, KiW, Warszawa 1985.
Dobrołowicz W., *Elementy psychologii twórczości technicznej*, ZNP, Kielce 1984.
Dobrołowicz W., *Psychologia twórczości technicznej*, WNT, Warszawa 1993.
Doliński D., *Mechanizmy wzbudzania emocji*, [w:] J. Strelau (red.), *Psychologia. Podręcznik akademicki. Psychologia ogólna*, t. 2, GWP, Gdańsk 2000.

- Drat-Ruszczak K., *Osobowościowe wyznaczniki efektywności w twórczości naukowej*, Zakład Narodowy im. Ossolińskich, Wrocław 1981.
- Ekman P., Davidson R. J., *Nauka o afekcie: dalsze perspektywy badań*, [w:] P. Ekman, R. J. Davidson (red.), *Natura emocji*, GWP, Gdańsk 1998.
- Ghiselin B., *Ultimate criteria for two levels of creativity*, [w:] C. W. Taylor, F. Barron (red.), *Scientific Creativity: Its Recognition and Development*, Wiley, New York 1963.
- Jasiński A. H., *Innowacje techniczne a działalność marketingowa*, WSPiZ, Warszawa 1998.
- Jasiński B., *Twórczość a sztuka*, KiW, Warszawa 1989.
- Klawiter A., *Postawa badawcza i struktura wytworu teoretycznego*, WAM, Poznań 1991.
- Kocowski T., Tokarz, A., *Prokreatywne i antykreatywne mechanizmy motywacji aktywności twórczej*, [w:] H. Sękowa, A. Tokarz (red.), *Stymulatory i inhibitory aktywności twórczej*, SAWW, Poznań 1991.
- Korzeniowski K., Zieliński R., Daniecki W., *Podmiotowość jednostki w koncepcjach psychologicznych i organizacyjnych*, Zakład Narodowy im. Ossolińskich, Wrocław 1983.
- Koziński J., *Koncepcja transgresyjna człowieka*, PWN, Warszawa 1987.
- Koziński J., *Myślenie i rozwiązywanie problemów*, [w:] T. Tomaszewski (red.), *Psychologia ogólna*, PWN, Warszawa 1992.
- Koziński J., *Koncepcje psychologiczne człowieka*, Wyd. Akad. „Żak”, Warszawa 1995.
- Kwiatkowska G. E., *Twórczość w życiu człowieka*, [w:] Z. B. Gaś (red.), *Psychologia wychowawcza stosowana*, UMCS, Lublin 1995.
- McLaughlin S., *Emergent Value in Creative Products: Some Implications for Creative Processes*, Dept of Architectural and Design Science, Sydney 1993.
- Nalaskowski A., *Spoleczne uwarunkowania twórczego rozwoju jednostki*, UMK, Toruń 1989.
- Nęcka E., *Proces twórczy i jego ograniczenia*, Oficyna Wydawnicza „Impuls”, Kraków 1995.
- Nęcka E., *Twórczość*, [w:] J. Strelau (red.), *Psychologia. Podręcznik akademicki. Psychologia ogólna*, t. 2, GWP, Gdańsk 2000.
- Pietrasiniński Z., *Myślenie twórcze*, PZWS, Warszawa 1969.
- Pietruska-Madej E., *Odkrycie naukowe. Kontrowersje filozoficzne*, PWN, Warszawa 1990.
- Popok S., *Twórczość – natura zjawiska i płaszczyzny jego rozpatrywania*, [w:] A. Drabarek, S. Symotiuik (red.), *HOMINEM QUERO*, UMCS, Lublin 1999.
- Popok S., *Człowiek jako jednostka twórcza*, UMCS, Lublin 2001.
- Schulz R., *Twórczość. Społeczne aspekty zjawiska*, PWN, Warszawa 1990.
- Siwek Z., Zarębska-Piotrowska, D., *Psychologia twórczości*, UJ, Kraków 1980.
- Sołowiej J., *Psychologia twórczości*, WUG, Gdańsk 1997.
- Staniszewska-Saratowicz D., *Oceny estetyczne i ich psychologiczne uwarunkowania*, WSiP, Warszawa 1980.
- Strzałecki A., *Wybrane zagadnienia psychologii twórczości*, PWN, Warszawa 1969.
- Strzałecki A., *Twórczość a style rozwiązywania problemów praktycznych. Ujęcie prakseologiczne*, Zakład Narodowy im. Ossolińskich, Wrocław-Warszawa-Kraków-Gdańsk-Łódź 1989.
- Woodman R. W., Sawyer J. E., Griffin R. W., *Toward a theory of organizational creativity*, „Academy of Management Review” 1993, nr 18, 2.

SUMMARY

The Questionnaire of Attitude towards Creativeness is of an experimental character. It is designed to measure the attitude understood as evaluating appraisal, which is a function of emotions with regard to the creative object. The manifestations of creativeness were defined and selected with consideration of the understanding of creativeness in categories of a product as well as considering the way of commonly accepted criteria of creativeness such as: novelty, originality and social value.

In designing the questionnaire there was also taken into account the assumption of the graduality of creativeness as well as the present context of the product's coming into being. KUT consists of twelve randomly arranged products, including six products of autonomous culture-creating activity and six products of modern human work. Products, with regard to the level – low, average, high – are divided into three groups. The way of constructing this research method can be used by other researchers.

ANEKS NR 1
Instrukcja dla sędziów kompetentnych

INSTRUKCJA

Chcemy prosić Pana/Panią jako eksperta o ocenę różnych wytworów działalności człowieka.

Istnieją trzy powszechnie uznane kryteria wytworu twórczego:

1. Nowość.

Nowy wytwór zawiera zmianę i różni się od dotychczasowo istniejących podobnych wytworów.

2. Oryginalność.

Oryginalny wytwór jest niestereotypowy, niezwykły, rzadki, zaskakujący.

3. Społeczna wartość (użyteczność).

Wtwór jest wartościowy w znaczeniu estetycznym, poznawczym i praktycznym. Wywołuje zmianę, przekształca lub rozwija kulturę. Zaspokaja potrzeby człowieka w znacznie większym stopniu oraz pozwala na znacznie skuteczniejsze realizowanie zadań niż istniejący podobny wytwór.

Interesuje nas odpowiedź na 4 pytania:

1. W jakim stopniu wytwór jest nowy?

2. W jakim stopniu wytwór jest oryginalny?

3. W jakim stopniu wytwór jest społecznie wartościowy?

4. Czy wytwór należy do kategorii autonomicznej działalności kulturotwórczej czy do kategorii nowoczesnej pracy ludzkiej?

Twórczość jako działalność kulturotwórcza obejmuje wszelkie formy pracy realizowane w obrębie sztuki, literatury, nauki, techniki. Produkty tej kategorii to „nowe informacje” w formie na przykład odkrycia naukowego, wynalazku technicznego, dzieła sztuki.

Twórczość jako pomnażanie zasobu kultury pracy to działalność uprawiana przez jednostkę funkcjonującą w nowoczesnym środowisku pracy. Do produktów nowoczesnej pracy zalicza się wytwory będące obiektem konsumpcji społecznej, ale też instrumenty pracy.

W Arkuszu Odpowiedzi obok numeru wytworu znajdują się litery N, O, S i cyfry od 1 do 5.

Litera N oznacza nowość.

Litera O oznacza oryginalność.

Litera S oznacza społeczną wartość.

Stopień N, O, S wytworu może być:

1 – bardzo niski,

2 – niski,

3 – średni,

4 – wysoki,

5 – bardzo wysoki.

Obok powyższych liter i cyfr znajdują się litery K oraz P:

Litera K oznacza kategorię autonomicznej działalności kulturotwórczej.

Litera P oznacza kategorię nowoczesnej pracy ludzkiej.

Prosimy zakreślić kółkiem właściwą Pana(i) zdaniem cyfrę oraz literę.

Pana(i) ocena jest anonimowa, stanowi ważny element procedury kwalifikacyjnej narzędzia badawczego.

Uwagi, propozycje:

Dziękujemy za pomoc

ANEKS NR 2
Instrukcja Kwestionariusza Ustosunkowania do Twórczości

KUT

INSTRUKCJA:

Na następnych stronach zobaczysz dwanaście różnych współczesnych wytworów twórczych. Dokonaj oceny każdego wytworu, biorąc pod uwagę Twoje odczucia – pozytywne lub negatywne, miłe lub przykre, jakie w Tobie wytwór twórczy wywołuje. Ważne są Twoje przeżycia, a nie walory artystyczne i estetyczne wytworu twórczego.

W ARKUSZU ODPOWIEDZI obok numeru wytworu znajdują się cyfry 1, 2, 3, 4, 5. Zaznacz krzyżykiem odpowiednią liczbę wyrażającą Twoją ocenę.

Ocena może być:

<input type="checkbox"/>	<input type="checkbox"/>	<input type="checkbox"/>	<input type="checkbox"/>	<input type="checkbox"/>
1	2	3	4	5
bardzo niska	niska	przeciętna	wysoka	bardzo wysoka

Bądź szczerzy i pamiętaj, że ważne są Twoje osobiste odczucia, a nie odczucia innych.

Nie opuszczaj żadnego wytworu.