

ALEKSANDRA ZAJĄC

Uniwersytet Marii Curie-Skłodowskiej w Lublinie

Studenckie Koło Naukowe Planistów „SmartCity”

Wydział Nauk o Ziemi i Gospodarki Przestrzennej

al. Kraśnicka 2D, 20-718 Lublin, Polska

olazajac001@gmail.com

Potencjalne konflikty przestrzenne w obszarze Kazimierskiego Parku Krajobrazowego

Potential Spatial Conflicts in the Area of the Kazimierz Landscape Park

Abstract: Spatial conflicts result from a lack of understanding between various interest groups. In the Kazimierz Landscape Park, conflicts take on particular significance, as they concern not only economic and social development but also nature conservation and biodiversity preservation. This article aims to present selected spatial conflicts within the Kazimierz Landscape Park. The causes of these conflicts and their impact on the natural and cultural environment were identified. The research utilized a critical analysis of the relevant literature, planning documents, cartographic materials, and statistical data from 2012–2022, as well as a case study. Spatial conflicts in the Kazimierz Landscape Park can be divided into conflicts related to the development of tourism infrastructure without considering natural constraints, agricultural activity, and the expansion of residential development in the immediate vicinity of protected areas. Tourism often causes degradation of the natural environment through increased tourist traffic. Inappropriate agricultural activity negatively impacts biodiversity and water quality. The expansion of residential and commercial development leads to the fragmentation and degradation of natural habitats. In the context of the Kazimierz Landscape Park, it is essential to find a balance between the protection of valuable natural areas and economic and social development. Achieving this goal requires understanding local specifics, engaging various stakeholders, and utilizing spatial planning tools to eliminate conflicts. As the examples of the municipalities of Kazimierz Dolny, Janowiec, and Wąwolnica demonstrate, despite high coverage by local plans, spatial conflicts have not been eliminated. Local planning documents are not always consistent with nature conservation objectives and do not prevent the escalation of conflicts. The study emphasizes the need for better integration of spatial policy with conservation measures and the need to actively engage local communities and environmental protection institutions in the spatial planning process.

Keywords: spatial conflicts; protected areas; Kazimierz Landscape Park; local spatial development plan; protection plan; landscape

Abstrakt: Konflikty przestrzenne są skutkiem braku porozumienia różnych grup interesu. W Kazimierskim Parku Krajobrazowym nabierają szczególnego znaczenia, ponieważ dotyczą nie tylko rozwoju gospodarczego czy społecznego, lecz także ochrony przyrody i zachowania bioróżnorodności. Celem artykułu jest przedstawienie wybranych konfliktów przestrzennych na obszarze Kazimierskiego Parku Krajobrazowego. Zidentyfikowano przyczyny konfliktów oraz ich wpływ na środowisko przyrodnicze i kulturowe. W badaniach wykorzystano krytyczną analizę literatury problemowej, dokumentów planistycznych, materiałów kartograficznych i danych statystycznych z lat 2012–2022 oraz studium przypadku. Konflikty przestrzenne w Kazimierskim Parku Krajobrazowym można podzielić na konflikty związane z rozwojem infrastruktury turystycznej bez uwzględniania ograniczeń przyrodniczych, z działalnością rolniczą oraz z ekspansją zabudowy mieszkaniowej w bezpośrednim sąsiedztwie obszarów chronionych. Turystyka często powoduje degradację środowiska przyrodniczego poprzez zwiększony ruch turystyczny. Nieprawidłowa działalność rolnicza wpływa negatywnie na bioróżnorodność i jakość wód. Ekspansja zabudowy mieszkaniowej i gospodarczej prowadzi do fragmentacji i degradacji siedlisk przyrodniczych. W kontekście Kazimierskiego Parku Krajobrazowego konieczne jest znalezienie równowagi między ochroną obszarów cennych przyrodniczo a rozwojem gospodarczym i społecznym. Realizacja tego celu wymaga zrozumienia specyfiki lokalnej, zaangażowania różnych interesariuszy oraz zastosowania narzędzi planowania przestrzennego w eliminacji konfliktów. Jak pokazuje przykład trzech gmin: Kazimierza Dolnego, Janowca i Wąwolnicy, pomimo wysokiego pokrycia planami miejscowymi nie udało się wyeliminować konfliktów przestrzennych. Lokalne dokumenty planistyczne nie zawsze są spójne z celami ochrony przyrody i nie zapobiegają nasilaniu konfliktów. W artykule podkreślono potrzebę lepszej integracji polityki przestrzennej z działaniami ochronnymi oraz konieczność aktywnego włączenia społeczności lokalnych i instytucji ochrony środowiska w proces planowania przestrzennego.

Słowa kluczowe: konflikty przestrzenne; obszary chronione; Kazimierski Park Krajobrazowy; miejscowy plan zagospodarowania przestrzennego; plan ochrony; krajobraz

WSTĘP

Pojęcie konfliktu przestrzennego nie jest jednoznaczne, a próbę jego zdefiniowania podjęło wielu autorów. Konflikty cechują się trzema elementami: zaangażowaniem dwóch lub więcej stron, rozbieżnymi interesami tych stron oraz różnym postrzeganiem swoich interesów (Rechciński i in., 2019). Kamiński (2002) definiuje konflikt przestrzenny jako sytuację sporu lub niewystarczalności zasobów. W dalszej części niniejszego artykułu konflikt utożsamiany jest ze współistnieniem sprzecznych funkcji, takich jak mieszkanie, rekreacja czy produkcja; inaczej mówiąc, konflikt jest kolizją funkcji. Podobną definicję przytacza Bański (1998) oraz stwierdza, że konflikt jest wtedy, gdy na danym terenie występuje więcej niż jedna funkcja i zabiega o niego kilka podmiotów. Z kolei Kistowski (2007) nawiązuje głównie do konfliktu środowiskowego, określa go bowiem jako niezgodność kilku podmiotów odnośnie do korzystania z poszczególnych dóbr środowiskowych. Natomiast Le Billon (2020) stwierdza, że konflikt środowiskowy nie jest rezultatem naturalnego braku zasobów, lecz efektem społeczno-politycznych i ekonomicznych procesów, które wpływają na

dostęp, kontrolę i dystrybucję zasobów środowiskowych. Według Conovera (2001) konflikt przestrzenny należy definiować jako działanie, które występuje, gdy człowiek ma niekorzystny wpływ na dziką przyrodę i odwrotnie.

Konflikty przestrzenne wyróżnia się w kilku kontekstach problemowych. Są to aspekty przestrzenne, przyrodnicze, ekonomiczne oraz społeczne (Grochowska, 2016). W obszarach chronionych mają one szczególne znaczenie. Rozwój turystyki, infrastruktury czy gospodarki często koliduje z ochroną przyrody i z zachowaniem dziedzictwa kulturowego.

W zagranicznych publikacjach zostały przedstawione różne propozycje postrzegania konfliktów oraz terminy z nimi związane. Cash i in. (2006) określili siedem poziomów konfliktów: indywidualny, sublokalny, lokalny i regionalny, geograficzny, administracyjny, społeczny. Inni badacze w swoich publikacjach wydzielili również różne orientacje konfliktu. Stosowali je Fulton i in. (1996) w badaniach dotyczących konfliktów w ochronie przyrody, określając je jako orientacje na wartości dzikiej fauny w kontekście jej ochrony. Aby opisać jeden z czynników społecznych konfliktów, White i in. (2009) użyli terminu „orientacje na wartości”, kierując uwagę na potrzeby przewidywania postaw ludzkich. Ponadto określili czynniki konfliktowe, które są głównymi składnikami charakteryzującymi i kształtującymi dynamikę konfliktu przestrzennego. Należą do nich czynniki: ekologiczne, ekonomiczne i społeczne.

Z racji tego, że parki krajobrazowe oprócz funkcji ochronnej pełnią również funkcję gospodarczą, często podlegają presji inwestycyjnej czy osadniczej. Samorządy lokalne w trosce o dobro społeczeństwa i rozwój lokalny skupiają się mniej na ochronie przyrody. Rozwój budownictwa przy niskiej jakości planowania przestrzennego w gminach doprowadza do zaburzenia ładu przestrzennego. Sprzyjającym aspektem dla gmin jest brak posiadania planu ochrony przez park krajobrazowy, tymczasem dla parku stanowi to problem w realizacji zadań ochronnych. Dużo gmin nie ma miejscowych planów zagospodarowania przestrzennego, a jeśli je posiadają, to nie są w nich uwzględnione zapisy dotyczące obszarów parku. Zmieniające się przepisy prawne powodują brak określenia dokładnej roli parków krajobrazowych oraz ich działań, podejmowanych na określonych obszarach jednostek terytorialnych (Jakiel, 2014).

Problemy planistyczne to jedna z najczęstszych barier w zrównoważonym rozwoju na terenach parków krajobrazowych. Coraz więcej osób prywatnych i inwestorów interesuje się obszarami objętymi zasięgiem parku, a polityka przestrzenna władz lokalnych nastawiona jest głównie na osiągnięcie jak największych dochodów z podatków. Gminy mają zaplanowane obszary pod zabudowę, które przewyższają zapotrzebowanie społeczne. Jednostki, chcąc rozwoju gospodarczego, dopuszczają do niezgodności projektów dokumentów i decyzji planistycznych z planem ochrony parku krajobrazowego. Dodatkowo omijane są zakazy zawarte w rozporządzeniu w sprawie parku krajobrazowego oraz wymagane zgody organów na wyższym szcze-

blu administracyjnym. Rozwój gmin, które znajdują się w zasięgu parku, powoduje jednocześnie degradację krajobrazu (Krajewski, 2014).

Problemy wynikające z presji człowieka na środowisko są jednymi z największych. Służby parku są bezradne w postępującej degradacji środowiska przyrodniczego, do której przyczyniają się m.in. turystyka, rolnictwo czy „dzika” zabudowa letniskowa. Indywidualne domki letniskowe, stanowiące element infrastruktury indywidualnego wypoczynku i rekreacji, często są umiejscowione nielegalnie lub powstały przed utworzeniem parku. Ustawa o planowaniu i zagospodarowaniu przestrzennym (2003) zezwala na lokalizację zabudowy letniskowej, jeśli jest ona ujęta w miejscowych planach zagospodarowania przestrzennego. W przypadku braku planów miejscowych dla tego typu zabudowy mogą być wskazane działki na terenie całego parku (Kistowski, 2004).

Chmielewski (2013) wyróżnił pięć etapów zarządzania systemami krajobrazowymi, z czego ostatni z nich dotyczy kontroli. Uwzględnił m.in. monitoring przyrodniczy i urbanistyczny, kontrolę realizacji decyzji, pozwoleń i koncesji, audyt środowiskowy. Jak podkreślił, monitoring podstawowych parametrów jakości środowiska w Polsce prowadzi się od lat 90. XX w., natomiast monitoring odnoszący się do zmian w fizjonomii krajobrazu czy też do zmian zachodzących w użytkowaniu ziemi nie jest prowadzony przez żaden organ. W takiej samej sytuacji znajduje się monitoring urbanistyczny, który jest niezwykle ważny dla jakości systemów krajobrazowych, ale nie jest prowadzony ani przez gminy, ani przez powiaty czy jednostki wojewódzkie.

Ptaszycka-Jackowska (2000) podkreśla, że plany ochrony są sporządzane po uchwaleniu studium uwarunkowań i kierunków zagospodarowania przestrzennego oraz miejscowych planów zagospodarowania przestrzennego, co uniemożliwia wprowadzenie do nich zapisów z planów ochrony, a co za tym idzie ogranicza realizację ich ustaleń.

Kazimierski Park Krajobrazowy wyróżnia się niezwykle wysokimi wartościami przyrodniczymi i dziedzictwem kulturowym, ale musi stawiać czoła wyzwaniom wynikającym z konfliktów w zagospodarowaniu przestrzennym. Analiza przypadku tego Parku da podstawę do szerszego zrozumienia sporów prowadzonych na obszarze chronionym oraz pozwoli wypracować potencjalne sposoby ich rozwiązania.

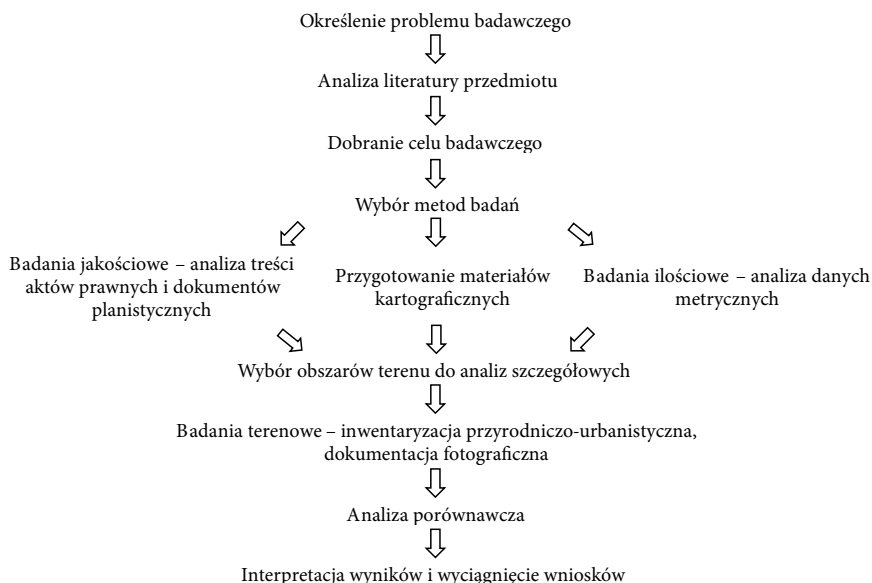
CEL I METODY

W artykule skoncentrowano się na analizie konfliktów przestrzennych występujących na obszarze Kazimierskiego Parku Krajobrazowego. Głównym celem jest przedstawienie różnych konfliktów związanych z przeznaczeniem planistycz-

nym gruntów oraz ocena ich wpływu na lokalny ekosystem, a także na wartości krajobrazowe tego obszaru. Kazimierski Park Krajobrazowy stanowi teren o wyjątkowym znaczeniu przyrodniczym i kulturowym, dlatego wszelkie konflikty związane z użytkowaniem przestrzeni wymagają dogłębnej analizy i wyciągnięcia odpowiednich wniosków, by ograniczyć ich skutki.

Przebieg pracy opierał się na schemacie postępowania badawczego (zob. ryc. 1). W ramach badań wykorzystano krytyczną analizę literatury problemowej dotyczącej zagadnień konfliktów przestrzennych. Analizie porównawczej zostały poddane dokumenty planistyczne, będące podstawowym narzędziem regulującym sposób użytkowania przestrzeni, oraz obecny stan zagospodarowania obszarów w obrębie granic Parku. Zapoznano się także z planem ochrony Parku. Ponadto przedstawiono studia przypadku, które ukazują konkretne konflikty przestrzenne oraz ich konsekwencje. Dodatkowo przeprowadzono inwentaryzację przyrodniczo-urbanistyczną, podczas której zostały wykonane obserwacje terenu i dokumentacja fotograficzna.

W zobrazowaniu analizowanych zagadnień wykorzystano materiały kartograficzne, częściowo wykonane za pomocą oprogramowania geoinformacyjnego, jakim jest QGIS. Posłużono się również danymi statystycznymi z Głównego Urzędu Statystycznego dla lat 2012–2022. Na podstawie analizy literatury przedmiotu i dokumentów planistycznych oraz potencjału i natężenia ruchu turystycznego do szczegółowych badań wybrano trzy gminy: Kazimierz Dolny, Janowiec oraz Wąwolnicę.



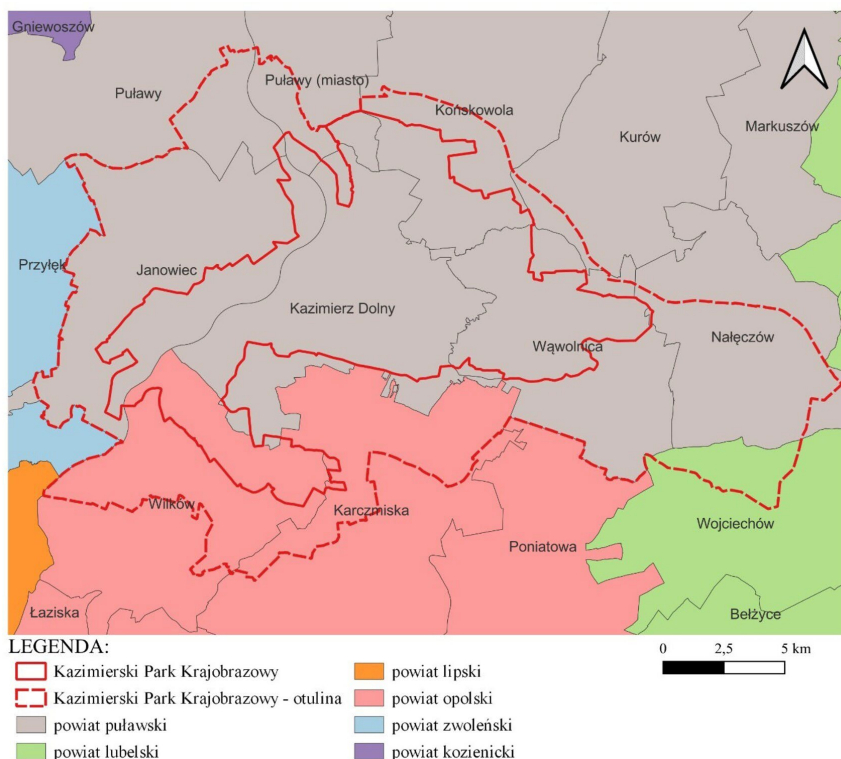
Ryc. 1. Schemat postępowania badawczego (opracowanie własne)

Fig. 1. Research procedure diagram (own elaboration)

OBSZAR BADAŃ

Kazimierski Park Krajobrazowy obejmuje powierzchnię około 15 tys. ha, a jego otulina zajmuje ponad 24 tys. ha. Położony jest w całości w województwie lubelskim. Swoim zasięgiem (zob. ryc. 2) obejmuje gminy z trzech powiatów (zob. Uchwała XXIX/407/2017, 2017): puławskiego (gmina i miasto Puławy, gmina Janowiec, gmina Kazimierz Dolny, gmina Nałęczów, gmina Końskowola, gmina Wąwolnica), opolskiego (gmina Wilków, gmina Karczniska) oraz lubelskiego (gmina Wojciechów).

Kazimierski Park Krajobrazowy posiada plan ochrony, który został uchwalony w 2021 r. przez Sejmik Województwa Lubelskiego na okres 20 lat (zob. Uchwała nr XXXII/488/2021, 2021). Składa się z on części tekstowej zawartej w siedmiu rozdziałach, a także z mapy uwarunkowań ochrony oraz z mapy działań ochronnych i rekomendacji.



Ryc. 2. Lokalizacja Kazimierskiego Parku Krajobrazowego (opracowanie własne na podstawie danych Generalnej Dyrekcji Ochrony Środowiska oraz wtyczki GIS Support programu QGIS)

Fig. 2. Location of the Kazimierz Landscape Park (own elaboration based on the General Directorate for Environmental Protection's data and the GIS Support plugin of the QGIS program)

Największy udział powierzchni Kazimierskiego Parku Krajobrazowego (zob. tab. 1) występuje w gminach: Kazimierz Dolny (80,01%), Wąwolnica (49,13%), Janowiec (26,73%) i Wilków (21,73%).

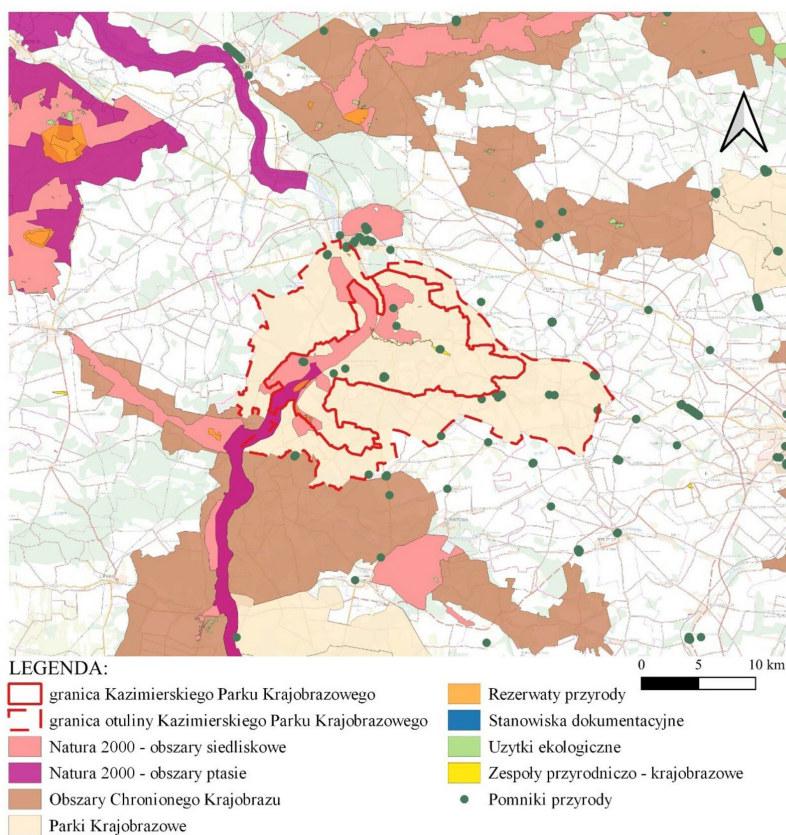
Tab. 1. Udział powierzchni Kazimierskiego Parku Krajobrazowego w jednostkach terytorialnych (opracowanie własne na podstawie danych z Banku Danych Lokalnych Głównego Urzędu Statystycznego)

Tab. 1. Share of the area of the Kazimierz Landscape Park in territorial units (own elaboration based on data from the Local Data Bank of Statistics Poland)

Jednostka podziału terytorialnego	Puławy	Kazimierz Dolny	Natęczów	Janowiec	Końskowola	Wąwolnica	Puławy	Karczniska	Wilków
	miasto	gmina miejsko-wiejska		gmina wiejska					
Powierzchnia gminy (km ²)	50,49	72,49	62,93	79,00	89,63	62,15	160,81	95,21	79,54
Udział powierzchni Kazimierskiego Parku Krajobrazowego w powierzchni gminy (%)	9,09	80,01	0,19	26,73	19,18	49,13	0,16	0,63	21,73

W obrębie Parku znajdują się też inne formy ochrony przyrody, np. Rezerwat „Krowia Wyspa”, „Skarpa Dobrska”, „Mięćmierz” czy „Łęg na Kępie w Puławach”. Ponadto występują obszary Natura 2000, np. „Małopolski Przełom Wisły” (obszary ptasie) oraz „Przełom Wisły w Małopolsce” (obszary siedliskowe). Należy dodać, że Kazimierski Park Krajobrazowy graniczy z Chodelskim Obszarem Chronionego Krajobrazu (zob. ryc. 3).

Kazimierski Park Krajobrazu cechuje się wysokimi walorami turystycznymi. W jego granicach znajduje się spora część powiatu puławskiego, w którym stopień wykorzystania turystycznych obiektów noclegowych jest wysoki. Na przestrzeni ostatnich 10 lat jego wahania były minimalne. W 2019 r. jego wartość była największa od 7 lat i wynosiła 41,8%. W kolejnych latach można zauważyć jego drastyczny spadek, który był spowodowany prawdopodobnie pandemią COVID-19. W 2020 r. wskaźnik osiągnął zaledwie 25,9%, ale w 2022 r. powrócił już do 39,1% (zob. tab. 2).



Ryc. 3. Lokalizacja Kazimierskiego Parku Krajobrazowego na tle systemu ekologicznego (opracowanie własne na podstawie danych Generalnej Dyrekcji Ochrony Środowiska)

Fig. 3. Location of the Kazimierz Landscape Park in the context of the ecological system (own elaboration based on the General Directorate for Environmental Protection's data)

Tab. 2. Stopień wykorzystania turystycznych obiektów noclegowych w powiecie puławskim w latach 2012–2022 (opracowanie własne na podstawie danych z Banku Danych Lokalnych Głównego Urzędu Statystycznego)

Tab. 2. The degree of use of tourist accommodation facilities in the Puławy district in 2012–2022 (own elaboration based on data from the Local Data Bank of Statistics Poland)

Stopień wykorzystania turystycznych obiektów noclegowych (%)	Rok										
	2012	2013	2014	2015	2016	2017	2018	2019	2020	2021	2022
	40,0	39,0	40,9	40,8	39,9	40,4	41,4	41,8	25,9	29,9	39,1

POTENCJALNE KONFLIKTY PRZESTRZENNE

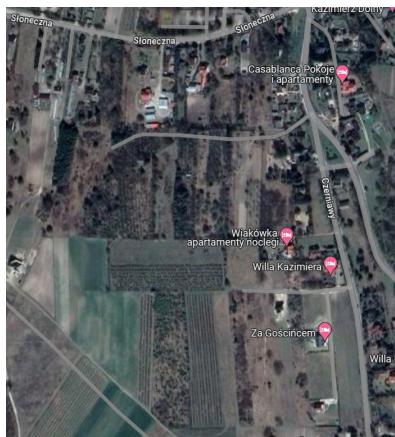
Kształtowanie i prowadzenie polityki przestrzennej należy do zadań własnych gminy (Ustawa, 2003). Pełne pokrycie miejscowymi planami zagospodarowania przestrzennego mają wszystkie analizowane gminy z powiatu opolskiego oraz większość gmin z powiatu puławskiego. W przypadku gminy Nałęczów i miasta Puławy polityka przestrzenna realizowana jest głównie na podstawie wydawania decyzji o warunkach zabudowy i lokalizacji inwestycji celu publicznego (zob. tab. 3).

Tab. 3. Polityka przestrzenna w jednostkach terytorialnych w 2022 r. (opracowanie własne na podstawie danych z Banku Danych Lokalnych Głównego Urzędu Statystycznego)

Tab. 3. Spatial policy in territorial units in 2022 (own elaboration based on data from the Local Data Bank of Statistics Poland)

Jednostka podziału terytorialnego	Puławy	Kazimierz Dolny	Nałęczów	Janowiec	Końskowola	Wąwolnica	Puławy	Karczmiska	Wilków
	miasto	gmina miejsko-wiejska		gmina wiejska					
Powierzchnia gminy (km ²)	50,49	72,49	62,93	79	89,63	62,15	160,81	95,21	79,54
Planowanie przestrzenne									
Obowiązujące miejscowe plany zagospodarowania przestrzennego na podstawie ustaw z lat 1994 i 2003									
Plany miejscowe ogółem	83	12	7	8	12	22	11	9	1
Plany sporządzone na podstawie ustawy z 2003 r.	58	11	6	7	10	9	9	7	1
Powierzchnia gminy objęta obowiązującymi planami ogółem (ha)	3753	7249	873	7900	8989	6285	16 113	9511	7954
Powierzchnia gminy objęta obowiązującymi planami na podstawie ustawy z 2003 r. (ha)	3454	3037,3	813	125	1071,6	202	521	268,5	7954
Powierzchnia objęta planami miejscowymi (%)	74,3	100	13,8	100	100	100	100	100	100
Liczba wydanych decyzji o warunkach zabudowy i zagospodarowania terenu w latach 2012–2022									
O ustaleniu lokalizacji inwestycji celu publicznego	26	–	125	–	–	–	–	–	–
O warunkach zabudowy ogółem	91	–	896	–	–	–	–	–	–
Dotyczących zabudowy mieszkaniowej wielorodzinnej	5	–	20	–	–	–	–	–	–
Dotyczących zabudowy mieszkaniowej jednorodzinnej	11	–	606	–	–	–	–	–	–
Dotyczących zabudowy usługowej	20	–	84	–	–	–	–	–	–
Dotyczących innej zabudowy	55	–	186	–	–	–	–	–	–

Szczególnymi walorami krajobrazowymi i przyrodniczymi odznacza się teren w Kazimierzu Dolnym wzdłuż ul. Słonecznej i ul. Czerniawy. Obecnie znajduje się tu kilka gospodarstw, które oferują miejsca noclegowe (zob. ryc. 4). Wśród form użytkowania terenu dominują tereny rolnicze oraz łąki i zakrzewienia (zob. ryc. 5).



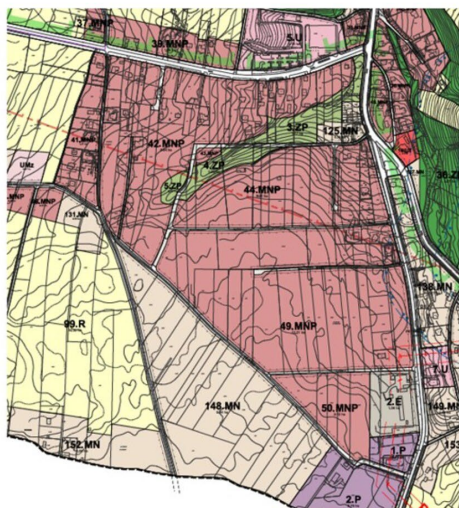
Ryc. 4. Teren przy ul. Słonecznej i ul. Czerniawy z lotu ptaka (Google Maps)

Fig. 4. The area at Słoneczna Street and Czerniawy Street from a bird's eye view (Google Maps)



Ryc. 5. Teren przy ul. Słonecznej obrazujący obecne przeznaczenie gruntów (fot. A. Zajęc)

Fig. 5. The area at Słoneczna Street showing the current land use (photo by A. Zajęc)



Oznaczenia:

MN	TERENY ZABUDOWY MIESZKANIOWEJ JEDNORODZINNEJ
MNP	TERENY ZABUDOWY MIESZKANIOWEJ JEDNORODZINNEJ Z DOPUSZCZENIEM ZABUDOWY PENSJONATOWEJ
U	TERENY ZABUDOWY USŁUGOWEJ – USŁUGI KOMERCYJNE
UT	TERENY ZABUDOWY USŁUGOWEJ Z DOPUSZCZENIEM USŁUG TURYSTYKI I REKREACJI
P	TERENY OBIEKTÓW PRODUKCYJNYCH, SKŁADÓW I MAGAZYNÓW
E	TERENY INFRASTRUKTURY TECHNICZNEJ – ELEKTROENERGETYKA
KDZ	TERENY DRÓG PUBLICZNYCH – DRÓGI ZBIOROWE
KDL	TERENY DRÓG PUBLICZNYCH – DRÓGI LOKALNE
KDD	TERENY DRÓG PUBLICZNYCH – DRÓGI DOJAZDOWE
KDW	TERENY DRÓG WEWNĘTRZNYCH
ZP	TERENY ZIELENI URZĄDZONEJ
ZL	TERENY LASÓW
R	TERENY ROLNICZE

Skala 1:200

Ryc. 6. Fragment miejscowego planu zagospodarowania przestrzennego gminy Kazimierz Dolny, teren 42 MNP, 44 MNP, 49 MNP (Uchwała XLIV/311/22, 2022)

Fig. 6. Fragment of the local spatial development plan of the Kazimierz Dolny commune, area of 42 MNP, 44 MNP, 49 MNP (Resolution XLIV/311/22, 2022)

Zgodnie z planem miejscowym większość tego terenu została przeznaczona pod zabudowę mieszkaniową jednorodzinną z możliwością zabudowy pensjonatowej (MNP; zob. ryc. 6). Zwiększenie terenów pod zabudowę spowoduje stopniowe zanikanie pól uprawnych oraz wpłynie na wzmocnienie ruchu turystycznego, co wygeneruje konflikt między rozwojem funkcji mieszkaniowo-turystycznej a zachowaniem rolniczego i przyrodniczego charakteru krajobrazu. W konsekwencji może to prowadzić do zanieczyszczenia środowiska oraz dalszej degradacji walorów przyrodniczych.

Interesujący przykład przestrzeni o wysokich walorach przyrodniczych i krajobrazowych stanowi teren przy ul. Czerniawy. Obszar ten cechuje się urozmaiconą rzeźbą terenu, która została ukształtowana przez procesy morfodynamiczne. Ich efektem są liczne skarpy z widocznymi rozcięciami erozyjnymi wzdłuż drogi asfaltowej (zob. ryc. 7–8). Szczególnie uwagę przyciągają zbocza porośnięte roślinnością leśną, co wzmacnia funkcje ochronne i retencyjne obszaru. Teren stanowi naturalną barierę chroniącą przed nadmiernym spływem powierzchniowym wód opadowych oraz przed erozją gleb. Ponadto łączy się z innymi obszarami zieleni, jak pokazuje plan miejscowy (zob. ryc. 9).



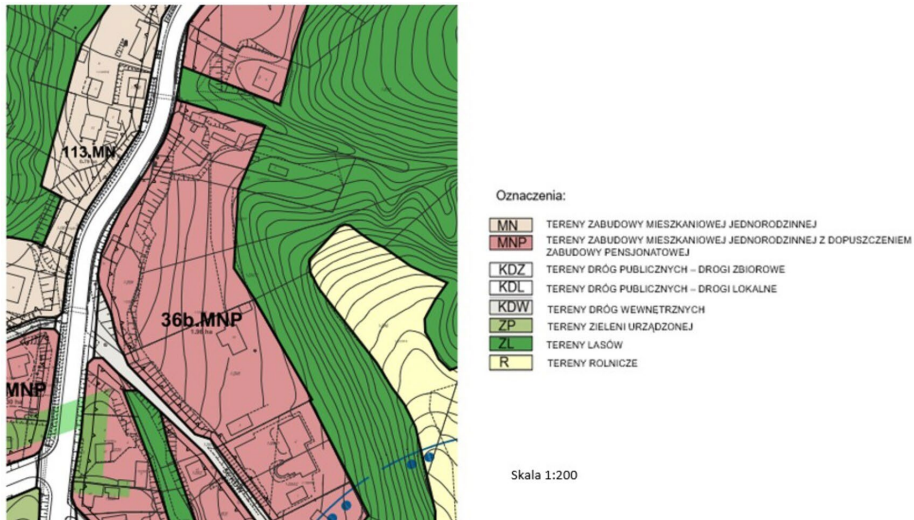
Ryc. 7. Teren przy ul. Czerniawy z widocznym nachyleniem stoku (fot. A. Zając)

Fig. 8. The area at Czerniawy Street with a visible slope inclination (photo by A. Zając)



Ryc. 8. Teren przy ul. Czerniawy z drugiej strony ulicy z urozmaiconą rzeźbą terenu (fot. A. Zając)

Fig. 8. The area at Czerniawy Street from the other side of the street with varied terrain (photo by A. Zając)



Ryc. 9. Fragment miejscowego planu zagospodarowania przestrzennego gminy Kazimierz Dolny, teren 36 MNP (Uchwała XLIV/311/22, 2022)

Fig. 9. Fragment of the local spatial development plan of the Kazimierz Dolny commune, area of 36 MNP (Resolution XLIV/311/22, 2022)

W planie miejscowym teren został przeznaczony pod zabudowę mieszkaniową jednorodzinną z możliwością zabudowy pensjonatowej (36 MNP). Pomimo występowania wysokiego zagrożenia intensywnymi procesami morfodynamicznymi, zapisy planu nie określają szczególnych zasad zagospodarowania terenu, w wyniku czego przyszła zabudowa może wpłynąć negatywnie na krajobraz oraz na środowisko (zob. ryc. 9). Powoduje to konflikt między zapisami planistycznymi a potrzebą zachowania stabilności środowiskowej tego obszaru. Jest to specyficzny obszar zagrożony ruchami masowymi, m.in. procesami erozji wąwozowej czy osuwiskami powodowanymi przez opady deszczu i gwałtowne topnienie śniegu, o czym świadczą wyniki badań prowadzonych m.in. przez Rodzika (1984), Gardziela i in. (2006) czy Demczuka i in. (2022).

Jak pokazują zdjęcia satelitarne (zob. ryc. 10), wzdłuż ul. Góry rozciągają się tereny wykorzystywane jako uprawy trwałe lub grunty orne. Widoczna jest również obecność zadrzewień śródpolnych oraz fragmenty lasów na obrzeżach. Ryc. 11 ukazuje rozległe, otwarte przestrzenie łąkowe i nieużytki oraz pojedyncze drzewa i zakrzewienia, które wpływają na walory krajobrazowe i podnoszą jego estetykę. Dodatkowo pełnią rolę bufora między terenami rolniczymi i leśnymi a terenami zabudowanymi.

Według planu miejscowego teren po obu stronach drogi został przeznaczony pod zabudowę mieszkaniową jednorodzinną z możliwością zabudowy pensjonatowej (12 MNP, 13 MNP). Wyznaczenie w planie takiego przeznaczenia terenu



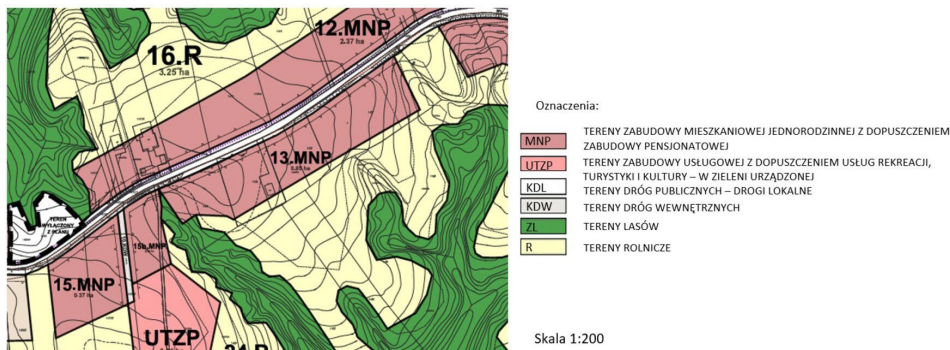
Ryc. 10. Teren przy ul. Góry z lotu ptaka (Google Maps)

Fig. 10. Aerial view of the Góry Street area (Google Maps)



Ryc. 11. Teren przy ul. Góry z otwartą przestrzenią łąkową oraz nieużytkami (fot. A. Zajęc)

Fig. 11. The area at Góry Street with open meadow space and wasteland (photo by A. Zajęc)



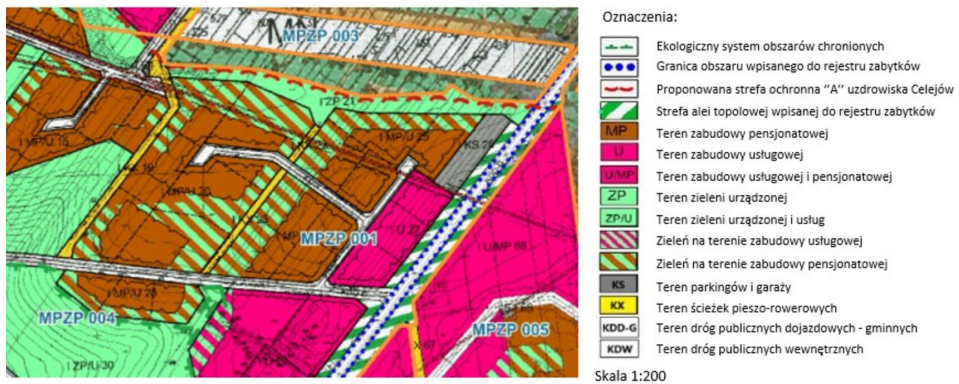
Ryc. 12. Fragment miejscowego planu zagospodarowania przestrzennego gminy Kazimierz Dolny, teren 12 MNP, 13 MNP (Uchwała XLIV/311/22, 2022)

Fig. 12. Fragment of the local spatial development plan of the Kazimierz Dolny commune, area of 12 MNP, 13 MNP (Resolution XLIV/311, 2022)

wpłyne na funkcjonowanie systemu ekologicznego gminy oraz zaburzy panoramy widokowe (zob. ryc. 12), które zostały uwzględnione w studium uwarunkowań i kierunków zagospodarowania przestrzennego gminy i miasta Kazimierz Dolny (Uchwała nr IV/23/19, 2019).

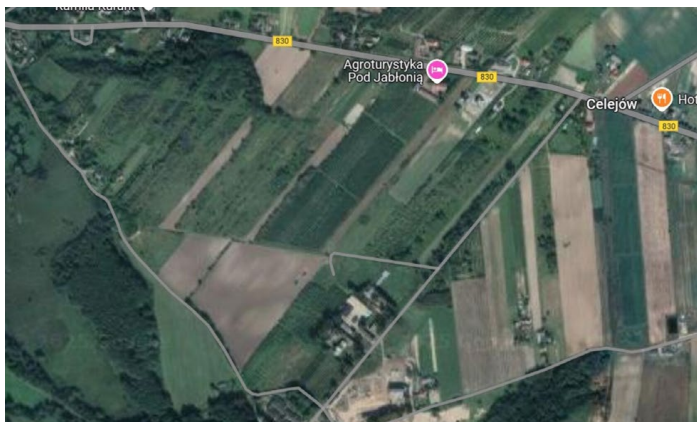
Wszystkie przykłady z miejscowego planu zagospodarowania przestrzennego gminy Kazimierz Dolny pokazują wyznaczenie dużych obszarów pod zabudowę mieszkaniową jednorodzinną z możliwością zabudowy pensjonatowej. W żadnym z przypadków zapisy uchwały nie uwzględniają szczegółowych wytycznych dla ochrony środowiska, mimo że tereny te znajdują się w centralnych częściach Kazimierskiego Parku Krajobrazowego. Brak szczegółowych ustaleń spowoduje nieodwracalne zmiany w środowisku. Wskazuje to na potrzebę uzupełnienia dokumentów planistycznych o dodatkowe wytyczne środowiskowe, które mogłyby wspierać zrównoważoną realizację założeń planu, bez konieczności jego podważania.

Bardzo specyficzna sytuacja jest w miejscowości Celejów (gmina Wąwolnica), gdzie obecne tereny pól uprawnych i pozostałych terenów nierolniczych zostały przeznaczone pod zabudowę pensjonatową lub zabudowę usługową i pensjonatową (zob. ryc. 13). Jest to obszar, który w całości znajduje się w granicach Kazimierskiego Parku Krajobrazowego. Zapisy planu miejscowego odnoszą się do przepisów odrębnych, jakie obowiązują w obrębie Kazimierskiego Parku Krajobrazowego, lecz pomimo ich przestrzegania środowisko przyrodnicze z pewnością będzie narażone na degradację. Dodatkowym skutkiem jest duża powierzchnia obszarów przeznaczonych pod zabudowę, co przyczyni się do wzmożonego ruchu turystycznego i zakłócenia życia społeczności lokalnej. Obszar jest dobrym przykładem zajęcia terenów niezabudowanych (zob. ryc. 14) i przyciągnięcia inwestorów na obszary atrakcyjne krajobrazowo, usprawiedliwiając takie plany lokalizacją inwestycji celu społecznego – lecznictwa uzdrowskiego (Uchwała XXI/103/08, 2008).



Ryc. 13. Fragment miejscowego planu zagospodarowania przestrzennego gminy Wąwolnica (Uchwała XXI/103/08, 2008)

Fig. 13. Fragment of the local spatial development plan of the Wąwolnica commune (Resolution XXI/103/08, 2008)



Ryc. 14. Teren pól uprawnych i terenów nierolniczych w miejscowości Celejów z lotu ptaka (Google Maps)

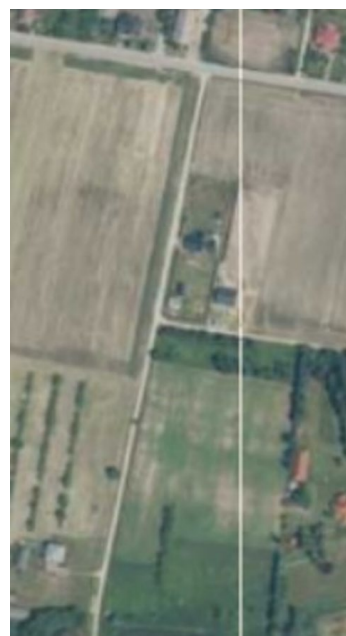
Fig. 14. Area of cultivated fields and non-agricultural areas in Celejów from a bird's eye view (Google Maps)

Z kolei we wsi Oblasy w gminie Janowiec (zob. ryc. 15) zgodnie z planem miejscowym może nastąpić ekspansja zabudowy letniskowej (Uchwała XXXIII/232/2018, 2018). Dotychczas były to obszary wolne od zabudowy, na których prowadzono uprawy rolne (zob. ryc. 16). Rozwój zabudowy letniskowej jest charakterystyczny dla miejscowości turystycznych. W wielu przypadkach występuje zjawisko powstawania tzw. drugich domów. Nowo powstała zabudowa letniskowa wpływa na zmniejszenie się terenów przeznaczonych wcześniej pod rolnictwo lub przestrzeni rekreacyjno-wypoczynkowych. Może również doprowadzić do degradacji środowiska przyrodniczego.



Ryc. 15. Fragment miejscowego planu zagospodarowania przestrzennego gminy Janowiec (Uchwała XXXIII/232/2018, 2018)

Fig. 15. Fragment of the local spatial development plan of the Janowiec commune (Resolution XXXIII/232/2018, 2018)



Ryc. 16. Teren wolny od zabudowy we wsi Oblasy (Google Maps)

Fig. 16. Area free from development in the village of Oblasy (Google Maps)

Opisane sytuacje są konfliktami dotyczącymi planowania przestrzennego, których stronami są głównie gmina jako organ samorządu odpowiedzialny za proces planistyczny oraz park krajobrazowy, który reprezentuje interesy ochrony przyrody i krajobrazu. Przedmiotem sporu jest teren, wobec którego istnieją różne koncepcje wykorzystania, wynikające z odmiennych potrzeb.

W parku krajobrazowym przedmiotem sporu może być także infrastruktura drogowa, np. zmiana rodzaju nawierzchni. W 2022 r. w gminie Janowiec zrobiło

się głośno na temat ul. Lubelskiej, która jest częścią historycznego układu urbanistycznego tej miejscowości (zob. ryc. 17). Janowieccy władarze chcieli ją pokryć asfaltem, który zakryłby historyczny kamienny bruk. Pomimo wydania opinii przez Lubelskiego Wojewódzkiego Konserwatora Zabytków, która nakazywała pozostawienie bruku, władza lokalna planowała starać się o wydanie nowej opinii. Dopiero po petycji mieszkańców i nagłośnieniu sprawy przez media władze gminy podjęły decyzję o skreśleniu z listy inwestycji ul. Lubelskiej. Stanowczy sprzeciw ze strony mieszkańców doprowadził do pozostawienia historycznej nawierzchni ulicy, która jest znakiem rozpoznawczym dla wielu turystów (<https://radiokielce.pl>).



Ryc. 17. Zabytkowy bruk na ul. Lubelskiej w Janowcu (fot. A. Zajęc)

Fig. 17. Historic pavement on Lubelska Street in Janowiec (photo by A. Zajęc)

DYSKUSJA

1. Porównanie wyników badań

Wyniki przeprowadzonych badań wykazały, że konflikty przestrzenne w Kazimierskim Parku Krajobrazowym są spowodowane głównie nieodpowiednią polityką przestrzenną gmin, rozwojem infrastruktury turystycznej czy też ekspansją

zabudowy, głównie mieszkaniowej jednorodzinnej, pensjonatowej i letniskowej. Jak twierdzi Raszka (2010), mogą to być konflikty będące efektem sprzeczności interesów, gdzie próbuje się uwzględnić wymagania ochrony przyrody, mieszkańców, którzy są użytkownikami terenu, oraz ukierunkowane na rozwój gospodarczy potrzeby władz niektórych gmin. Dlatego obszar Parku pozostaje pod działaniem silnych napięć między rozwojem gospodarczym a ochroną przyrody.

Plan ochrony dla Kazimierskiego Parku Krajobrazowego ma za zadanie wzmocnienie i zachowanie ochrony wartości przyrody ożywionej i nieożywionej oraz gleby, ochronę wartości historycznych i kulturowych oraz walorów krajobrazowych Parku. Jego celem jest również identyfikacja i eliminacja lub ograniczenie istniejących i potencjalnych zagrożeń wewnętrznych i zewnętrznych, a także ich skutków. W planie znajdują się zapisy, które jasno określają ustalenia do studiów uwarunkowań i kierunków zagospodarowania przestrzennego oraz do miejscowych planów zagospodarowania przestrzennego dla obszarów, które znajdują się w granicach Parku. Celem jest eliminowanie zagrożeń na terenie Parku poprzez uwzględnianie tych ustaleń w dokumentach planistycznych. Dotyczą one m.in. lokalizacji inwestycji i/lub zabudowy, lokalizowania inwestycji bez praw zabudowy czy też wyznaczenia terenów przeznaczonych pod zalesienia. Dodatkowo plan ochrony Kazimierskiego Parku Krajobrazowego określa ogólne zasady zagospodarowania terenów i kształtowania zabudowy przy jednoczesnym uwzględnieniu regulacji wynikających z przepisów odrębnych, a także szczegółowe zasady zagospodarowania terenów i kształtowania zabudowy w granicach wskazanych stref (Uchwała XXXII/488/2021, 2021).

Badania przeprowadzone przez Raszke (2010) częściowo pokrywają się z analizami przedstawionymi w niniejszym opracowaniu. Autorka za jeden z głównych konfliktów występujących na obszarze Parku Krajobrazowego Puszcza Zielonka uznała zabudowę rekreacyjną i rozwój osadnictwa. Dominujące stały się osiedla rekreacyjne, które były wykorzystywane całorocznie, a działki, na których się znajdowały, charakteryzowały się bardzo małą wielkością w porównaniu do powierzchni zabudowanej.

Podobny problem, odnoszący się do ekspansji zabudowy rekreacyjnej, zauważyli Szewczyk i Czemerda (1991), którzy uznali to za podstawowy czynnik niekorzystnych zmian w krajobrazie i użytkowaniu gruntów. Z kolei Grochowska (2015b), przeprowadzając badania w obrębie Parku Krajobrazowego Sudetów Wałbrzyskich, dostrzegła konflikt odnoszący się do zabudowy letniskowej, która powstawała na terenie Parku i nie zawsze była zgodna z wymaganiami zawartymi w miejscowych planach zagospodarowania przestrzennego. Autorki stwierdziły, że ich badania pokazują istnienie konfliktów przestrzennych dotyczących planowania przestrzennego, których stronami są gmina i Park. Zapisy miejscowych planów zagospodarowania przestrzennego nie są do końca precyzyjne.

Wielu autorów zauważa, że choć miejscowe plany zagospodarowania przestrzennego istnieją, to są dość często rozdrobnione, obejmują pojedyncze działki albo nieduże obszary. Grochowska (2015a), przeprowadzając analizę polityki przestrzennej gmin położonych w powiecie trzebnickim, odnotowała dość dużą liczbę planów miejscowych w poszczególnych gminach oraz dużą liczbę obszarów cennych przyrodniczo, które zostały przeznaczone pod zabudowę. Podobne wnioski z badań wysunął Krajewski (2014), który za jedno z kluczowych wyzwań w Ślęzańskim Parku Krajobrazowym uznał nadmierne przekształcanie terenów rolnych na cele budowlane, co doprowadziło do chaosu przestrzennego. Jest to najczęstsze zjawisko, z którym można się spotkać podczas analizy dokumentów planistycznych gmin położonych m.in. w parkach krajobrazowych.

Turystyka często stanowi główny czynnik rozwoju parków krajobrazowych, ale nie wszystkie związane z nią działania są zgodne z celami ochrony przyrody. Kurzyński i Mielnicka (2005) przyjrzeni się rozwojowi turystyki w parkach krajobrazowych w polskich Karpatach. Swoją uwagę skupili głównie na samym rozwoju zagospodarowania turystycznego i jego wpływie na ochronę przyrody oraz na konfliktach przestrzennych występujących w obrębie parków. Dostrzegli niekorzystny rozwój infrastruktury turystycznej, szczególnie w zakresie narciarstwa. Inwestycje turystyczne, wspierane przez samorządy i prywatnych inwestorów, często nie uwzględniają konsekwencji przyrodniczych, co wywołuje napięcia między interesami ochrony przyrody a rozwojem infrastruktury. Ponadto doprowadzają do fragmentacji siedlisk i zaburzeń w ekosystemach. Konflikty w parkach polskich Karpat wynikają także z prawa własności prywatnej na terenach parków oraz z braku zrównoważonego podejścia do ochrony przyrody w politykach lokalnych. Podkreślono m.in. problem niekontrolowanego rozwoju turystyki oraz brak spójnych strategii ochrony.

2. Ograniczenia wynikające z zastosowanego podejścia

Według Szulczewskiej i in. (2020) podczas przeprowadzania badań mogą wystąpić ograniczenia, które spowodują niepełne wyniki. Często są one efektem przyjętej metody, która polega wyłącznie na analizie zapisów planów miejscowych, i to jedynie odnoszących się do ochrony środowiska, przyrody oraz krajobrazu. Szerszą perspektywę dałaby analiza wszystkich ustaleń w planie miejscowym, zarówno tych tekstowych, jak i przedstawionych na rysunku planu. Pozwoliłoby to na pełne określenie, w jakim stopniu dany plan miejscowy stanowi instrument ochrony środowiska.

Podobną sytuację zauważył Poławski (2000). Analizując podstawy sporządzania planów ochrony parków krajobrazowych, stwierdził, że nie zawsze materiały

zgrupowane w zarządach parków stanowią dobrą podstawę do prac planistycznych. Często mapy tematyczne są wykonane w różnym stopniu szczegółowości bądź zakresie tematycznym lub nawet utraciły już aktualność. Doprowadza to do mniej efektywnych analiz środowiska, jednocześnie ograniczając zasięg prowadzonych badań.

Zastosowanie małej liczby metod w badaniach również stawia bariery na drodze do uzyskania konkretnych wyników. Ograniczanie się do gotowych źródeł, takich jak dane statystyczne czy plany miejscowe, powoduje pozyskanie mało realnych wyników. Kolejnym elementem ograniczającym pełne przeprowadzenie badań jest wybór różnych fragmentów planów miejscowych, co może wpływać na interpretację przeznaczenia terenu. Charakteryzują się one różną czytelnością i poziomem szczegółowości. Dodatkowo brak systematycznego monitoringu urbanistycznego oraz przyrodniczego w granicach Kazimierskiego Parku Krajobrazowego uniemożliwia ocenę dynamiki zmian w krajobrazie.

3. Przyszłe kierunki badań

Popławski (2008) przeprowadził badania ankietowe odnoszące się do rozwoju gmin wiejskich, które posiadają obszary chronione. Dane zostały zebrane wśród mieszkańców województwa świętokrzyskiego. Analizy miały na celu poznanie relacji występujących między obszarami chronionymi a rozwojem gmin wiejskich, przy wykorzystaniu komentarza społeczności regionu świętokrzyskiego, gdzie w szczególności został uwzględniony Nadnidziański Park Krajobrazowy. Mieszkańcy województwa świętokrzyskiego wyrazili pozytywne i negatywne opinie na temat obecności obszarów chronionych w ich obrębie. Z negatywnych oddziaływań ankietowani wskazali głównie te w gałęziach przemysłu oraz dotyczące intensywnej produkcji rolniczej czy też utrudnienia w budownictwie. Do pozytywnych cech jednak zaliczyli więcej działań. Odnieśli się m.in. do korzystnego wpływu na rozwój w aspekcie rolnym, podając za przykład możliwości pobudzania produkcji ekologicznej. W aspekcie społecznym za najważniejsze uznali nowe miejsca pracy oraz większe dochody. Natomiast w aspekcie turystycznym duża część ankietowanych wskazała zwiększenie liczby turystów, przy czym nie dostrzegają problemów z masową turystyką. Dodatkowo wspominali o zwiększonej podaży poszczególnych usług turystycznych. Część z nich obecność obszarów chronionych uznała za potencjał zrównoważonego rozwoju, który przyniesie korzyści dla gminy. Tego typu analizy mogą stanowić cenne źródło informacji do dalszej realizacji badań z zakresu obecności parków krajobrazowych i ich postrzegania przez lokalną społeczność.

W przyszłych badaniach cenne byłoby ujęcie elementów partycypacyjnych, takich jak wywiady czy konsultacje społeczne, zarówno z mieszkańcami, jak i z in-

stytucjami działającymi w granicach Kazimierskiego Parku Krajobrazowego oraz z lokalnymi przedsiębiorcami. Włączenie społeczności lokalnych mogłoby pomóc w identyfikacji rzeczywistych źródeł konfliktów oraz sposobów ich łagodzenia. Wyniki badań być może nakłoniłyby do opracowania modelu współpracy między Parkiem a samorządami lokalnymi, co wpłynęłoby na lepszą integrację polityki ochrony środowiska z rozwojem przestrzennym i gospodarczym.

Kolejnym kierunkiem powinno być zastosowanie narzędzi GIS do modelowania przestrzennego i analizy zmian w czasie, co pozwoli na określenie obszarów szczególnie narażonych na degradację oraz stworzenie map ryzyka konfliktów. Niezbędne jest też opracowanie zintegrowanego systemu monitoringu krajobrazowego oraz środowiskowego, który będzie wspierał zarządzanie przestrzenią w parkach krajobrazowych.

PODSUMOWANIE

Przytoczenie wszystkich konfliktów, które występują lub mogą występować w obszarach chronionych, jest niemożliwe ze względu na różny charakter oraz wymiary konfliktów. Na przykładzie Kazimierskiego Parku Krajobrazowego można zaobserwować szereg charakterystycznych dla tego typu obszarów problemów, które wynikają z potrzeby równoważenia celów ochrony przyrody z działalnością człowieka.

Brak spójności dokumentów planistycznych oraz ochronnych prowadzi do rozbieżności pomiędzy celami i zapisami planów miejscowych a planem ochrony Kazimierskiego Parku Krajobrazowego. Brakuje mechanizmu skutecznego powiązania tych dokumentów, co umożliwi realizację inwestycji sprzecznych z interesem przyrodniczym i krajobrazowym. Zarządzanie obszarami chronionymi wymaga starannego przygotowania planu ochrony Parku, który uwzględni potrzeby ochrony przyrody oraz możliwości rozwoju lokalnego. Dodatkowo ważne jest, aby był on wiążący przy przygotowywaniu dokumentów planistyczno-strategicznych. Nowelizacja ustawy o planowaniu i zagospodarowaniu przestrzennym powinna szerzej uwzględniać rolę dokumentów odnoszących się do ochrony przyrody. Zmiany nie powinny prowadzić do problemów interpretacyjnych (np. czy wskazania z planów ochrony do studiów w obecnych warunkach dadzą się bezpośrednio i efektywnie zastosować w planach ogólnych).

Proces planowania przestrzennego nie uwzględnia w sposób wystarczający głosu społeczności lokalnej, organizacji pozarządowych czy ekspertów z dziedziny ochrony przyrody. Dlatego też ważne są dialog i współpraca pomiędzy różnymi grupami interesantów. Wymiana wiedzy i doświadczeń władz lokalnych, zarządców

Parku oraz społeczności lokalnej pozwoli na wypracowanie kompromisu i uniknięcie konfliktów. Aktywne włączenie lokalnej społeczności w proces planowania może zmniejszyć skalę oporu wobec decyzji planistycznych.

W obrębie Kazimierskiego Parku Krajobrazowego turystyka odgrywa znaczącą rolę, zwłaszcza w Kazimierzu Dolnym, gdzie wywiera silną presję na rozbudowę infrastruktury turystycznej, co skutkuje przekształceniami terenów otwartych, rolniczych oraz cennych przyrodniczo. Gminy Parku powinny stawiać na zrównoważone podejście do turystyki, która będzie oparta na wartościach krajobrazowych oraz kulturowych, a nie na masowej zabudowie infrastrukturalnej. Warto również promować rozwój agroturystyki, szlaki piesze oraz rowerowe, a także lokalne produkty, wspierając w ten sposób gospodarkę i ochronę środowiska.

Konflikty przestrzenne na obszarach chronionych takich jak Kazimierski Park Krajobrazowy wymagają zintegrowanego podejścia i współpracy różnych sektorów oraz grup interesariuszy. Zrównoważone działania na tych obszarach stanowią klucz do ochrony ich unikalnych wartości przyrodniczych i kulturowych dla przyszłych pokoleń. Warto podkreślić, że Kazimierski Park Krajobrazowy jest obszarem o wysokiej wartości przyrodniczej, a niekontrolowany rozwój poszczególnych obszarów gospodarki może doprowadzić do poważnych strat w bioróżnorodności. Omówione w artykule przykłady pokazują, że przeznaczenie terenów pod zabudowę w danych miejscach wpłynie negatywnie na środowisko. Doprowadzi m.in. do nasilenia się procesów morfodynamicznych, które spowodują zagrożenia dla społeczności lokalnej. Z kolei zabudowa w enklawach ekologicznego systemu gminy ograniczy wędrówki zwierząt, a także wpłynie negatywnie na walory i panoramy krajobrazowe.

BIBLIOGRAFIA

- Bański, J. (1998). *Gospodarka ziemi w Polsce w okresie restrukturyzacji*. Warszawa: IGiPZ PAN.
- Cash, D.W., Adger, W., Berkes, F., Garden, P., Lebel, L., Olsson, P., Pritchard, L., Young, O. (2006). Scale and Cross-Scale Dynamics: Governance and Information in a Multilevel World. *Ecology and Society*, 11(2), artykuł 8.
- Chmielewski, T. (2013). Wyzwania zarządzania systemami krajobrazowymi w Polsce. *Problemy Ekologii Krajobrazu*, 35, 5–18.
- Conover, M.R. (2001). *Resolving Human-Wildlife Conflicts: The Science of Wildlife Damage Management*. Boca Raton: CRC Press. DOI: <https://doi.org/10.1201/9781420032581>
- Demczuk, P., Zydroń, T., Szafran, T. (2022). Precipitation Amounts Triggering Landslide Processes in the Western Part of the Nałęczów Plateau (Lublin Upland, Poland). *Quaestiones Geographicae*, 41(3), 33–51. DOI: <https://doi.org/10.2478/quageo-2022-0024>
- Fulton, D.C., Manfredo, M.J., Lipscomb, J. (1996). Wildlife Value Orientations: A Conceptual and Measurement Approach. *Human Dimensions of Wildlife*, 1(2), 24–47. DOI: <https://doi.org/10.1080/10871209609359060>

- Gardziel, Z., Harasimiuk, M., Jezierski, W., Pawłowski, A., Zgłobicki, W. (2006). Erozja wązozowa w zachodniej części Płaskowyżu Nałęczowskiego. *Przegląd Geologiczny*, 54(9), 768–776.
- Grochowska, A. (2015a). Konflikty przestrzenne w procesie planowania na przykładzie gmin powiatu trzebnickiego. *Studia Miejskie*, 20, 179–187.
- Grochowska, A. (2015b). Zagrożenia i konflikty w zakresie zagospodarowania przestrzennego na terenie Parku Krajobrazowego Sudetów Wałbrzyskich. *Prace Naukowe Uniwersytetu Ekonomicznego we Wrocławiu*, (391), 147–155. DOI: <https://doi.org/10.15611/PN.2015.391.15>
- Grochowska, A. (2016). *Konflikty przestrzenne w planowaniu przestrzennym obszarów metropolitalnych na przykładzie Wrocławskiego Obszaru Metropolitalnego*. Wrocław: Instytut Geografii i Rozwoju Regionalnego Uniwersytetu Wrocławskiego.
- Jakiel, M. (2014). Problemy funkcjonowania parków krajobrazowych – na przykładzie Parku Krajobrazowego Dolinki Krakowskiej. W: K. Kołodziejczyk, D. Chylińska, A. Zaręba (red.), *Krajobraz jako nośnik idei. Ujęcia analityczne* (s. 187–200). Wrocław: Instytut Geografii i Rozwoju Regionalnego Uniwersytetu Wrocławskiego.
- Kamiński, Z.J. (2002). *Pojęcie konfliktu w planowaniu przestrzennym*. Gliwice: Wydawnictwo Politechniki Śląskiej.
- Kistowski, M. (2004). *Wybrane aspekty zarządzania ochroną przyrody w parkach krajobrazowych*. Gdańsk–Poznań: Bogucki Wydawnictwo Naukowe.
- Kistowski, M. (2007). Kolizje i konflikty środowiskowe w planowaniu przestrzennym na obszarach cennych przyrodniczo. *Czasopismo Techniczne*, (14), 249–255.
- Krajewski, P. (2014). Problemy planistyczne na terenach parków krajobrazowych w sąsiedztwie Wrocławia na przykładzie Ślezańskiego Parku Krajobrazowego. *Prace Naukowe Uniwersytetu Ekonomicznego we Wrocławiu*, (367), 147–154. DOI: <https://doi.org/10.15611/pn.2014.367.15>
- Kurzyński, J., Mielnicka, B. (2005). Turystyka jako czynnik konfliktogenny w parkach krajobrazowych. *Chrońmy Przyrodę Ojczyznę*, (3), 77–92.
- Le Billon, P. (2020). Environmental Conflict. W: T.A. Perreault, G. Bridge, J. McCarthy (Eds.), *The Routledge Handbook of Political Ecology* (s. 598–608). London: Routledge.
- Polawski, Z.F. (2000). Metody modelowania kartograficznego i GIS w tworzeniu warstw tematycznych planów ochrony parków krajobrazowych. *Prace Instytutu Geodezji i Kartografii*, 47, 145–162.
- Popławski, Ł. (2008). Obszary chronione a rozwój gmin wiejskich w opinii mieszkańców województwa świętokrzyskiego. W: K. Zimniewicz (red.), *Bariery w zarządzaniu parkami krajobrazowymi w Polsce* (s. 131–141). Warszawa: PWE.
- Ptaszycka-Jackowska, D. (2000). Współpraca parków krajobrazowych z samorządami lokalnymi w zakresie zagospodarowania przestrzennego. *Biuletyn Parków Krajobrazowych Wielkopolski*, 6(8).
- Raszka, B. (2010). Identyfikacja konfliktów przestrzennych w Parku Krajobrazowym Puszcza Zielonka pod Poznaniem. *Zeszyty Naukowe Południowo-Wschodniego Oddziału Polskiego Towarzystwa Inżynierii Ekologicznej z siedzibą w Rzeszowie i Polskiego Towarzystwa Gleboznawczego Oddział w Rzeszowie*, 12, 101–106.
- Rechciński, M., Tusznio, J., Grodzińska-Jurczak, M. (2019). Protected Area Conflicts: A State-of-the-Art Review and a Proposed Integrated Conceptual Framework for Reclaiming the Role of Geography. *Biodiversity and Conservation*, 28, 2463–2498. DOI: <https://doi.org/10.1007/s10531-019-01790-z>
- Rodzik, J. (1984). Natężenie współczesnej denudacji w silnie urzeźbionym terenie lessowym w okolicy Kazimierza Dolnego. *Przewodnik Ogólnopolskiego Zjazdu PTG*, (2), 13–15.
- Szewczyk, A., Czemerda, A. (1991). Popradzki Park Krajobrazowy i jego problemy. *Problemy Zagospodarowania Ziemi Górskich*, 31, 109–121.
- Szulczewska, B., Nowak, M.J., Solarek, K. (2020). Miejscowe plany zagospodarowania przestrzennego jako narzędzie kształtowania środowiska przyrodniczego. W: M.J. Nowak (red.), *Funkcje*

- narzędzi polityki przestrzennej* (s. 29–60). Warszawa: Polska Akademia Nauk Komitet Przestrzennego Zagospodarowania Kraju.
- Uchwała XXI/103/08 (2008). Uchwała nr XXI/103/08 Rady Gminy w Wąwolnicy z dnia 14 lipca 2008 r. w sprawie uchwalenia zmiany miejscowego planu zagospodarowania przestrzennego gminy Wąwolnica, obejmującej obszar „Celejów” część I.
- Uchwała XXIX/407/2017 (2017). Uchwała nr XXIX/407/2017 Sejmiku Województwa Lubelskiego z dnia 28 kwietnia 2017 r. w sprawie Kazimierskiego Parku Krajobrazowego (Dz.Urz. Woj. Lubel. 2017, poz. 2324).
- Uchwała XXXIII/232/2018 (2018). Uchwała nr XXXIII/232/2018 Rady Gminy Janowiec z dnia 29 maja 2018 r. w sprawie uchwalenia zmiany miejscowego planu zagospodarowania przestrzennego gminy Janowiec – I etap (Dz.Urz. Woj. Lubel. 2018, poz. 3173).
- Uchwała IV/23/19 (2019). Uchwała nr IV/23/19 Rady Miejskiej w Kazimierzu Dolnym z dnia 28 stycznia 2019 r. w sprawie studium uwarunkowań i kierunków zagospodarowania przestrzennego miasta i gminy Kazimierz Dolny.
- Uchwała XXXII/488/2021 (2021). Uchwała nr XXXII/488/2021 Sejmiku Województwa Lubelskiego z dnia 20 grudnia 2021 r. w sprawie ustanowienia planu ochrony dla Kazimierskiego Parku Krajobrazowego (Dz.Urz. Woj. Lubel. 2022, poz. 77).
- Uchwała XLIV/311/22 (2022). Uchwała nr XLIV/311/22 Rady Miejskiej w Kazimierzu Dolnym z dnia 28 września 2022 r. w sprawie miejscowego planu zagospodarowania przestrzennego gminy Kazimierz Dolny (Dz.Urz. Woj. Lubel. 2022, poz. 5232).
- Ustawa (2003). Ustawa z dnia 27 marca 2003 r. o planowaniu i zagospodarowaniu przestrzennym (Dz.U. 2003, nr 80, poz. 717, z późn. zm.).
- White, R.M., Fischer, A., Marshall, K., Travis, J.M., Webb, T.J., Falco, S., Redpath, S.M., Wal, R. (2009). Developing an Integrated Conceptual Framework to Understand Biodiversity Conflicts. *Land Use Policy*, 26, 242–253. DOI: <https://doi.org/10.1016/j.landusepol.2008.03.005>

PUBLICATION INFO		
SUBMITTED: 2025.03.23	ACCEPTED: 2025.04.23	PUBLISHED ONLINE: 2025.11.26