

JAKUB SKIBIŃSKI

<https://orcid.org/0000-0001-5090-1227>

Uniwersytet Marii Curie-Skłodowskiej w Lublinie

Wydział Nauk o Ziemi i Gospodarki Przestrzennej

al. Kraśnicka 2D, 20-718 Lublin, Polska

[jakub.skibinski@mail.umcs.pl](mailto:jakub.skibinski@mail.umcs.pl)

## Uwarunkowania kształtowania potencjalnych powiązań funkcjonalnych na obszarze Euroregionu Roztocze

---

Determinants of Potential Functional Links in the Roztocze Euroregion Area

**Abstract:** The Euroregion is one of many forms of cooperation between countries on both sides of the border, distinguished by the collaboration of local authorities of different countries. The inclusion of the Roztocze area on the UNESCO World Network of Biosphere Reserves list in 2019 and the establishment of the Euroregion Association of Local Governments in May 2020 opened up opportunities for the development of cross-border activities in the area of nature conservation, but also in socio-economic development in accordance with the principles of sustainable development. The article aims to assess potential cross-border links as a basis for the creation and development of the Euroregion Roztocze on the Polish side. The temporal scope of this study includes the use of available statistical information showing the current conditions and spatial changes in 2011–2022. The paper uses statistical data analysis methods, literature analysis and the scoring method to determine the potential of individual local government units. The following characteristics were taken into account: travel times of 30 and 60 minutes from border crossings, potential functional links occurring in the study area and cooperation within the framework of Polish-Ukrainian partnership cities. The Podkarpackie voivodeship stands out in the analysis because of the A4 motorway. After the completion of the S17 Hrebennie–Piaski investment, it can be expected that the zone of travel times of 30 and 60 minutes from the Hrebennie crossing will expand significantly. In a broader context, this will enable seamless and efficient access from the Ukrainian border to Lublin and Warsaw. The analysed functional links do not fully justify the creation of a new Euroregion, but since the establishment of the Euroregion Association of Local Governments and the Euroregion Roztocze Cross-Border Association, the cooperation between Polish and Ukrainian self-government units has increased. It can certainly be stated that the emerging Euroregion Roztocze aims to increase cooperation between local government units in the entire area.

**Keywords:** Euroregion; Roztocze; functional relations; cross-border area

**Abstrakt:** Euroregion jest jedną z wielu form współpracy państw po obu stronach granicy, wyróżnia się współpracą władz samorządowych różnych państw. Wpisanie w 2019 r. obszaru Roztocza na listę Światowej Sieci Rezerwatów Biosfery UNESCO oraz powołanie w maju 2020 r. Stowarzyszenia Samorządów Euroregion otworzyło możliwości rozwoju działań transgranicznych w obszarze ochrony przyrody, ale również w rozwoju społeczno-gospodarczym zgodnie z zasadami zrównoważonego rozwoju. Celem artykułu jest ocena potencjalnych powiązań transgranicznych jako podstawy tworzenia i rozwoju Euroregionu Roztocze po stronie polskiej. Zakres czasowy obejmuje wykorzystanie dostępnych informacji statystycznych, obrazujących obecne uwarunkowania i zmiany przestrzenne w latach 2011–2022. W artykule zastosowano metody analizy danych statystycznych i analizy literatury oraz metodę bonitacji punktowej w celu określenia potencjału poszczególnych jednostek samorządu terytorialnego. Wzięto pod uwagę następujące cechy: czasy dojazdu 30 i 60 minut od przejść granicznych, potencjalne powiązania funkcjonalne występujące na obszarze badań, współpracę w ramach miast partnerskich w relacji Polska–Ukraina. W przeprowadzonej analizie wyróżnia się województwo podkarpackie ze względu na autostradę A4. Po zrealizowaniu inwestycji S17 Hrebennie–Piaski można oczekiwać, że strefa czasów dojazdu 30 i 60 minut od przejścia w Hrebennem znacznie się rozszerzy. W szerszym kontekście umożliwi to bezproblemowy i sprawny dojazd od granicy z Ukrainą do Lublina i Warszawy. Przeanalizowane powiązania funkcjonalne nie uzasadniają w pełni powstania nowego Euroregionu, lecz od momentu powołania Stowarzyszenia Samorządów Euroregion oraz Związku Transgranicznego Euroregion Roztocze zwiększyła się współpraca pomiędzy jednostkami samorządowymi Polski i Ukrainy. Z pewnością można stwierdzić, że powstający Euroregion Roztocze dąży do wzrostu współpracy jednostek samorządu terytorialnego na całym obszarze.

**Słowa kluczowe:** Euroregion; Roztocze; powiązania funkcjonalne; obszar transgraniczny

## WSTĘP

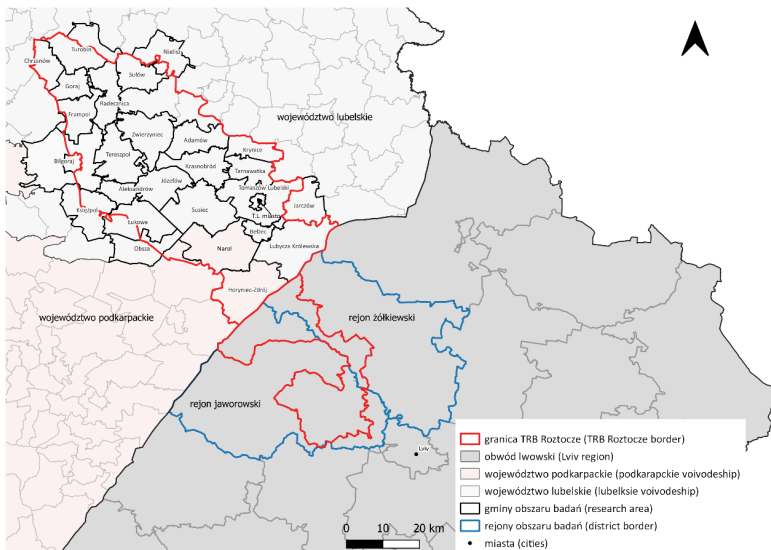
W dniu 19 czerwca 2019 r. powołano Transgraniczny Rezerwat Biosfery (TRB) Roztocze UNESCO, obejmujący swoim zasięgiem jednostki samorządu terytorialnego położone w regionie przygranicznym z Ukrainą, a także dwa rejony znajdujące się po stronie Ukrainy. Rok później, w maju 2020 r., powołano Stowarzyszenie Samorządów Euroregion Roztocze z siedzibą w Tomaszowie Lubelskim oraz Stowarzyszenie Samorządów Euroregion Roztocze Ukraina z siedzibą w Żółkwi. W listopadzie 2020 r. została podpisana umowa o utworzeniu międzynarodowego zrzeszenia społeczności lokalnej obu stowarzyszeń pod nazwą Związek Transgraniczny Euroregion Roztocze. Związek ten obejmuje jednostki samorządowe znajdujące się na obszarze TRB Roztocze (po obu stronach granicy) oraz koordynuje i wspiera współpracę transgraniczną zgodnie z dokumentami szczybla unijnego. W początkowej fazie działalności Związku Transgranicznego Euroregion Roztocze zasadne jest sprawdzenie, czy na analizowanym obszarze występują rzeczywiste przesłanki integracji oraz współpracy Polski i Ukrainy.

W aspekcie współpracy transgranicznej istotna jest analiza powiązań funkcjonalnych, które odgrywają ważną rolę w kwestii współpracy i procesów transgranicz-

nych (Jakubowski i in., 2022). Obecnie realizowane polityki unijne przypisują duże znaczenie integracji terytorialnej oraz powiązaniom funkcjonalnym (Medeiros, 2018). Stanowią one podstawę do dalszej współpracy i integracji międzynarodowej (Jakubowski i in., 2022). Ponadto zauważalne jest poparcie dla euroregionów z poziomu Unii Europejskiej (UE). Obszary te pełnią ważną funkcję, aktywizują bowiem współpracę na obszarach peryferyjnych (Greta, 2013).

Biorąc pod uwagę ukierunkowanie organizacji na współpracę międzynarodową, a także bezpośrednie powiązania z Ukrainą, w niniejszym opracowaniu przyjęto granice obszaru badań mieszczące się w ramach jednostek samorządu terytorialnego szczebla gminnego, znajdujące się w obszarze utworzonego TRB Rostocze po stronie polskiej oraz na poziomie rejonów po stronie ukraińskiej.

Od 17 lipca 2020 r. funkcjonuje nowy podział administracyjny Ukrainy, który w przypadku obwodu lwowskiego spowodował zmniejszenie liczby rejonów z 20 do 7 jednostek. W analizie danych statystycznych i powiązań dla obwodu lwowskiego bazowano na starym podziale administracyjnym (uwzględniając występowanie rejonów jaworowskiego i żółkiewskiego). Nowy podział administracyjny zaczął obowiązywać niedawno i nowe dane byłyby niewystarczające do przedstawienia współpracy transgranicznej. Ponadto w ramach nowego podziału rejon żółkiewski został włączony częściowo do rejonów lwowskiego i czerwonogrodzkiego. Granice obszaru badań po stronie polskiej i ukraińskiej ilustruje ryc. 1.



Ryc. 1. Jednostki samorządu terytorialnego w obszarze badań po stronie polskiej i ukraińskiej (opracowanie własne)

Fig. 1. Local government institutions in the research area on the Polish and Ukrainian sides (own elaboration)

Celem artykułu jest ocena potencjalnych powiązań transgranicznych jako podstawy tworzenia i rozwoju Euroregionu Roztocze po stronie polskiej. Zakres czasowy obejmuje lata 2011–2022. Jest to uwarunkowane dostępnością odpowiednich danych, ale jednocześnie dobrze obrazuje uwarunkowania i zmiany przestrzenne w ostatnich latach, które mają największy wpływ na obecny stan i przyszłe funkcjonowanie obszaru. Okres pandemii COVID-19 i wojny w Ukrainie nie został uwzględniony w pracy.

## CZĘŚĆ TEORETYCZNA

### 1. Powiązania transgraniczne

W dobie szybkiego rozwoju powiązania między ośrodkami miejskimi lub instytucjami odgrywają znaczącą rolę. Już w 1988 r. Castells stwierdził, że dla społeczeństwa istotne są przepływy informacji, technologii, kapitału. Takie czynniki kształtują aktualną sytuację gospodarczą oraz otaczającą nas przestrzeń. Obecny wygląd przestrzeni determinowany jest w sposób szczególny przez powiązania, jakie zachodzą w świecie (Castells, 1998). Powiązanie definiuje się jako związek kogoś z kimś lub czegoś z czymś, a także jako wzajemną zależność przyczyn i skutków. Natomiast określenie „transgraniczne” odnosi się do przekraczania granic państw i funkcjonowania ponad tymi granicami (Doroszewski, 1997). Relacje transgraniczne odnoszą się więc do wzajemnych związków oraz współpracy instytucji/organizacji rozdzielonych granicą państwową.

Współpraca mieszkańców oraz władz sąsiadujących ze sobą obszarów pogranicza jest naturalna i oczywista, ale w rzeczywistości zależy od wielu czynników, które mogą pozytywnie wpływać na rozwój lub ograniczać cały proces (Spierings i Velde, 2013). Obecna sytuacja społeczna, gospodarcza oraz ekonomiczna na wschodniej granicy UE jest niekorzystna, patrząc przez pryzmat innych regionów europejskich (Kawałko, 2017). Również ochrona obszarów cennych przyrodniczo po obu stronach granicy może być elementem spajającym współpracę dwóch krajów (Leibenath i in., 2010). Więckowski (2004) stwierdził, że transgraniczne obszary chronione mogą być motorem i elementem kształtującym powiązania państw na poziomie regionalnym. Natomiast turystyka, zwana turystyką transgraniczną, może stać się podstawowym filarem rozwoju (Timothy, 1995).

Wielkość powiązań transgranicznych lub relacji pomiędzy państwami określa też poziom współpracy. Przepływy towarów, usług, a także ludności są bardzo istotne przy dokonywaniu oceny nowo powstającego Euroregionu. Sytuacja na granicach zewnętrznych UE stwarza większe bariery niż na granicach wewnętrznych, również pod względem współpracy.

## 2. Instytucjonalne formy współpracy transgranicznej

Utrzymująca się obecnie w Europie idea dotycząca rozwoju i współpracy jednostek szczebla lokalnego i regionalnego skupia się na obszarach peryferyjnych. Powoduje to rozwój najsłabszych regionów zgodnie z najważniejszym celem obecnej współpracy transgranicznej, czyli usunięciem barier przestrzennych na granicach państw europejskich (punktów kontrolnych) i umożliwieniem płynnego przemieszczania się. Jest to ważne z punktu widzenia rozwoju społeczno-gospodarczego (Lechwar, 2012). Program Europejskiego Instrumentu Sąsiedztwa w ramach Europejskiej Współpracy Terytorialnej wspiera działania na rzecz zrównoważonego rozwoju wzdłuż zewnętrznych granic Wspólnoty Europejskiej. Pomaga m.in. zmniejszać różnice w poziomie życia mieszkańców (szczególnie jest to widoczne na pograniczu polsko-ukraińskim). Od 2007 r. w ramach trzeciego celu polityki spójności UE (Europejska Współpraca Terytorialna) realizowane jest zagadnienie współpracy transgranicznej. Europejska Współpraca Terytorialna ma na celu rozwiązywać pojawiające się lub już istniejące problemy transgraniczne. Finansowanie działań odbywa się ze środków Europejskiego Funduszu Rozwoju Regionalnego z uwzględnieniem takich elementów jak: współpraca międzynarodowa, współpraca transnarodowa oraz współpraca transgraniczna. Zasięg geograficzny wsparcia finansowego obejmuje całe terytorium UE. Wsparcie finansowe może być przydzielone również wewnętrznym i zewnętrznym granicom lądowym UE. Poprzednio współpraca transgraniczna i międzynarodowa były realizowane we Wspólnocie Europejskiej w ramach inicjatywy wspólnotowej INTERREG III (lata 2004–2006; <https://www.ewt.gov.pl>). Wspólne europejskie działania mają na celu: wsparcie lokalnych przedsiębiorców; rozwój kultury, handlu, turystyki oraz systemów komunikacyjnych; wsparcie ochrony zdrowia i edukacji. Polskie dokumenty strategiczne od wielu lat w znacznym stopniu skupiały się na obszarach problemowych, zagrożonych marginalizacją czy też peryferyjnych. Jednym z takich obszarów jest obszar przygraniczny z Ukrainą, położony na terenie dwóch województw: lubelskiego i podkarpackiego.

W Krajowej Strategii Rozwoju Regionalnego 2010–2020: Regiony, miasta, obszary wiejskie (KSRR) określono współpracę międzynarodową jako jeden z bardzo istotnych elementów rozwojowych i podnoszących rangę kraju na arenie międzynarodowej. W dokumencie tym wskazano powiaty znajdujące się w odległości 50 km od Ukrainy jako obszary szczególnych działań polityki rozwoju. Jednym z konkretnych działań wskazanych przez autorów KSSR była integralność krajowego i międzynarodowego systemu obszarów. Odnosiło się to do wzrostu jakości oferowanych połączeń komunikacyjnych krajowych i zagranicznych. W nowszej wersji KSRR 2030 z 2019 r. autorzy położyli nacisk na rozwój obszarów zagro-

zonych marginalizacją, w tym przy granicach, oraz na współpracę transgraniczną. Założenia KSRR 2030 odnoszą się do otwartości granic państwowych przy jednoczesnym zachowaniu bezpieczeństwa. Zaproponowane przez autorów dokumentu działania będą polegały m.in. na budowaniu nowych sieci współpracy transgranicznej oraz wspólnej realizacji projektów międzynarodowych na granicach wewnętrznych i zewnętrznych UE.

W Strategii Rozwoju Województwa Lubelskiego na lata 2014–2020 (SRWL) w wizji rozwoju regionu określono, że na przestrzeni lat będzie wzrastać pozycja Lublina jako miasta regionalnego, a także nastąpi wzrost funkcji ponadregionalnych dzięki stosunkom akademickim, gospodarczym oraz kulturowym z ośrodkami z Ukrainy. Poprzez peryferyjność regionu lubelskiego SRWL zakładała w swoich celach strategicznych przede wszystkim przełamanie niekorzystnych efektów związanych z położeniem przygranicznym. Polegało to na tworzeniu działań, które zakładały np. budowę i rozbudowę przejść granicznych (drogowych i kolejowych), tworzenie infrastruktury wspomagającej obsługę ruchu granicznego czy też rozwój ośrodków logistycznych (cel operacyjny 4.4). Obecna SRWL do 2030 r. ukierunkowana jest bardzo mocno na współpracę międzynarodową. Autorzy dokumentu stwierdzili, że położenie w układzie międzynarodowym jest jednym z ważnych czynników kształtujących rozwój, a sąsiedztwo Ukrainy i Białorusi stanowi ogromne wyzwanie dla prowadzenia polityki regionalnej. Ponadto jednym z zaplanowanych działań samorządu województwa jest opracowanie kolejnej Strategii Współpracy Transgranicznej z regionami granicznymi z województwem lubelskim.

Obowiązująca do 2020 r. Strategia Współpracy Transgranicznej Województwa Lubelskiego, Obwodu Lwowskiego i Obwodu Brzeskiego na lata 2014–2020 (SWTWL) również odnosi się do współpracy transgranicznej. Jej głównym celem był wzrost konkurencyjności społeczno-gospodarczej obszaru transgranicznego, nie tylko w wymiarze lokalnym i regionalnym, lecz także w wymiarze krajowym i europejskim. Określono tu poszczególne cele dziedzinowe (współpraca gospodarcza; środowisko naturalne, kultura i turystyka; infrastruktura komunikacyjna i graniczna), które wynikają z analizy problemów i potencjałów do rozwoju.

Strategia Rozwoju Województwa Podkarpackiego – Podkarpackie 2030 (z 2020 r.) również szeroko odnosi się do zagadnień współpracy transgranicznej. W ramach celu dotyczącego wsparcia mieszkańców i zapewnienia bezpieczeństwa autorzy przewidzieli realizację działań na obszarach przygranicznych mających na celu zapewnienie bezpieczeństwa mieszkańców. Ponadto w zakresie rozwoju regionu położono nacisk na współpracę międzynarodową jednostek samorządowych różnego szczebla, w szczególności z Ukrainą i Słowacją. Przewidziano też rozwój i budowanie nowych partnerstw transgranicznych, wzmocnienie partnerstw

w ramach transgranicznych obszarów funkcjonalnych oraz tworzenie odpowiednich instrumentów ułatwiających takie działania. Autorzy wyróżnili przy tym działania mające na celu zniwelowanie istniejących barier transgranicznych oraz wzrost współpracy międzynarodowej.

### 3. Miasta partnerskie

Współpraca transgraniczna miast, gmin oraz rejonów jest jednym z istotnych elementów realizacji projektów międzynarodowych, a także jest elementem mogącym przyczynić się do większego rozwoju społecznego, gospodarczego lub kulturowego tych jednostek samorządu terytorialnego. W związku z tym przeanalizowano gminy ujęte w obszarze badań pod względem aktualnej współpracy miast, gmin lub rejonów w relacjach Polska–Ukraina. Współpracę międzynarodową w ramach jednostek partnerskich prowadzą następujące jednostki: miasto Tomaszów Lubelski – Litwa i Ukraina; gmina Bełzec – Ukraina; gmina Zwierzyniec – Niemcy, Wielka Brytania, Hiszpania, Francja, Nigeria, Ukraina, Macedonia Północna; gmina Horzysław – Ukraina; gmina Narol – Węgry.

Pozostałe gminy nie prowadzą współpracy na zasadzie partnerstwa jednostek samorządu terytorialnego. Najbardziej rozwiniętą współpracę międzynarodową prowadzi miasto Tomaszów Lubelski. Gmina Zwierzyniec wyróżnia się pod względem narodowości swoich miast partnerskich, prowadzi bowiem współpracę z siedmioma państwami.

Podsumowując dotychczasowe ustalenia, można zauważyć, że na przestrzeni kilku ostatnich lat wiele dokumentów szczebla krajowego oraz regionalnego odnosiło się do współpracy transgranicznej. W sposób szczególny strategię rozwoju województwa lubelskiego i podkarpackiego kładą ciągły nacisk na rozwój współpracy transgranicznej i zacieśnianie sąsiedzkich więzi. Widoczne są również problemy obszarów przygranicznych. W związku z tym powstało i wciąż powstaje wiele form wsparcia finansowego i nie tylko, aby dążyć do ograniczenia istniejących dysproporcji. Położenie przy granicy z Ukrainą jest wykorzystywane do wzmocnienia potencjału społeczno-gospodarczego południowo-wschodniej części kraju poprzez nawiązywanie nowej współpracy w ramach przedsiębiorstw oraz poprzez rozwój transportu międzynarodowego w kierunku wschodnim. Pomimo peryferyjnego położenia obszaru badań, jednostki samorządu terytorialnego dążą do poprawy sytuacji społeczno-gospodarczej oraz transportowej w swoich granicach, a także prowadzą współpracę międzynarodową z innymi miastami. Należy też podkreślić, że położenie w obszarze popularnym turystycznie ogranicza wykluczenie obszaru Euroregionu, a tym samym stwarza nowe możliwości rozwoju w tym zakresie.

## MATERIAŁY I METODY

W pracy wykorzystano dane pochodzące z platformy Keep.eu, zawierającej informacje o projektach oraz partnerach realizujących współpracę międzynarodową na obszarze UE. Informacje te posłużyły do analizy projektów realizowanych w Euroregionie Roztocze. W celu przeprowadzenia analizy uwarunkowań społeczno-gospodarczych posłużono się danymi z Banku Danych Lokalnych Głównego Urzędu Statystycznego Polski oraz odpowiedniego organu statystycznego dla obszaru Ukrainy. Dodatkowo wykorzystano aktualne oraz archiwalne dokumenty strategiczne szczebla regionalnego i krajowego Polski.

W artykule zastosowano metody analizy danych statystycznych i analizy literatury oraz metodę bonitacji punktowej w celu określenia potencjału poszczególnych jednostek samorządu terytorialnego. Metoda bonitacji punktowej pozwala na grupowanie różnych, odrębnych cech ilościowych (Stec, 2017). W metodzie bonitacji punktowej wzięto pod uwagę takie cechy jak:

- czasy dojazdu 30 i 60 minut od przejść granicznych (bazujące na sieci drogowej pozyskanej z Open Street Map; strefy dojazdu zostały wytyczone w oparciu o dopuszczalne prędkości maksymalne na każdym z rodzajów dróg);
- potencjalne powiązania funkcjonalne występujące na obszarze badań, ustalone na podstawie bazy danych Keep.eu (przeanalizowano projekty współpracy w ramach wszystkich programów współpracy transgranicznej realizowanych wzdłuż granic Polski w latach 2004–2006, 2007–2013 oraz 2014–2020; uwzględniono jedynie relacje transgraniczne na obszarze Euroregionu Roztocze, który stanowi obszar badań, aby określić bezpośrednie relacje polskich i ukraińskich jednostek samorządu terytorialnego w zakresie współpracy);
- współpraca w ramach miast partnerskich w relacji Polska–Ukraina.

Podstawę współpracy transgranicznej stanowią powiązania funkcjonalne. Możliwości przepływów są większe w przypadku, gdy czas dojazdu do przejścia granicznego nie przekracza 60 minut (Jakubowski i in., 2022). Partnerstwa transgraniczne wspierane są m.in. przez projekty realizowane w ramach programu INTERREG. Euroregiony są natomiast jednym z kluczowych beneficjentów tych środków (Böhm i in., 2023). Ponadto jedną z form kooperacji transgranicznej jest współpraca miast partnerskich, która ma służyć rozwojowi obszarów m.in. poprzez wymianę doświadczeń (Gwiaździńska-Goraj i Jeziarska-Thöle, 2013).

Każda jednostka samorządu terytorialnego otrzymała określoną liczbę punktów w zależności od występowania lub braku danej cechy na jej terytorium, zgodnie z następującymi założeniami:

- liczba potencjalnych powiązań funkcjonalnych w gminach i rejonach – 1 pkt przydzielano za każde powiązanie transgraniczne (projekt) występujące na obszarze gminy (w ramach obszaru badań);
- miasta partnerskie na obszarze badań – punkty zostały przydzielone gminom po stronie polskiej oraz rejonom, które mają podpisane umowy współpracy z miastami lub rejonami położonymi w Ukrainie (w ramach obszaru badań); za każde miasto partnerskie lub rejon gmina otrzymywała 1 pkt;
- czasy dojazdu 30 i 60 minut od przejść granicznych – jednostki samorządu terytorialnego po obu stronach granicy znajdujące się w strefie dojazdu 30 minut otrzymywały 2 pkt albo 1 pkt, jeśli zlokalizowane są w granicach 60 minut; strefa pierwsza ma większą liczbę punktów ze względu na bardzo niewielką odległość do przejść granicznych i dzięki temu większe możliwości współpracy transgranicznej, natomiast pozostałe gminy otrzymały 0 pkt.

Po zsumowaniu liczby punktów wykonano mapę syntetyczną obrazującą możliwości rozwoju powiązań funkcjonalnych.

Do przygotowania rycin, map i kartogramów wykorzystano dane pochodzące z państwowego rejestru granic, dane Open Street Map, narzędzia typu GIS (QGIS 2.24 i 2.28; ArcGis Pro, ArcGis Online) oraz program graficzny Inkscape 1.2.

## UWARUNKOWANIA OBSZARU BADAŃ

Urozmaiczone położenie fizyczno-geograficzne powstającego Euroregionu Rostocze powoduje, że obszar ten jest popularny turystycznie oraz przyrodniczo. Wpływa to na rozwój usług noclegowych, gastronomicznych oraz kulturowych, które są i zapewne w dalszym ciągu będą istotnym elementem powodującym rozwój tego obszaru. Środowisko przyrodnicze obszaru badań obejmuje jedne z najcenniejszych przyrodniczo terenów w Polsce – tereny Rostocza. Na tym obszarze można wyróżnić praktycznie wszystkie występujące w Polsce formy ochrony przyrody.

Obszar powstającego Euroregionu Rostocze pokrywa się z powstałym w 2019 r. TRB Rostocze, wpisanym na listę światowego dziedzictwa UNESCO, co podnosi rangę tego obszaru i motywuje jednostki samorządowe do współpracy w ramach jego ochrony.

Biorąc pod uwagę obszar znajdujący się przy wschodniej granicy kraju, uznaje się, że występuje tam znacznie niższy poziom rozwoju społeczno-ekonomicznego w porównaniu do reszty kraju oraz zakłada się, że charakteryzuje się on wysoką peryferyjnością (Flaga i in., 2017). Spoglądając na sytuację poza granicą UE, należy stwierdzić, że obszary zarówno przygraniczne, jak i bezpośrednio graniczące

z Polską charakteryzują się znacznie większym wzrostem demograficznym oraz pozytywnym przyrostem naturalnym w porównaniu do pozostałego terytorium ukraińskiego.

Po polskiej stronie granicy najmniejsza gęstość zaludnienia na 1 km<sup>2</sup> jest zauważalna na obszarach najbardziej peryferyjnych i jednocześnie położonych bezpośrednio przy granicy z Ukrainą. Są to miejscowości: Horyniec-Zdrój, Lubyca Królewska, Jarczów (w powiecie lubaczowskim ta wartość wynosi 40 osób na 1 km<sup>2</sup>, a w tomaszowskim – 55 osób na 1 km<sup>2</sup>). Na obszarze rejonu jaworowskiego występuje gęstość zaludnienia na poziomie 82 osób na 1 km<sup>2</sup>, a w rejonie żółkiewskim – 85 osób na 1 km<sup>2</sup>.

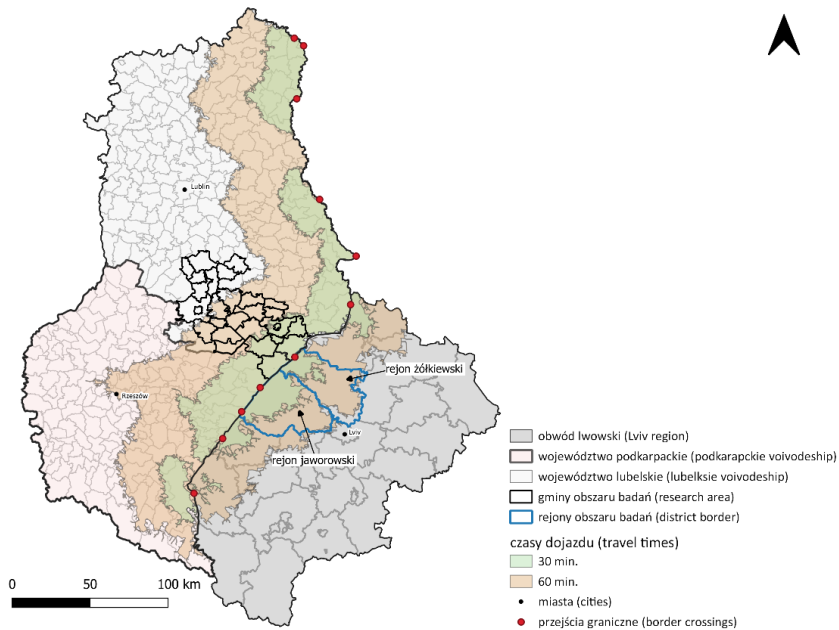
Przed wejściem Polski do grupy krajów UE infrastruktura komunikacyjna wschodniej części kraju (szczególnie pogranicza polsko-ukraińskiego) była bardzo słabo rozwinięta. Po 2004 r. nastąpił niewielki wzrost jakości i dostępności infrastruktury dzięki dofinansowaniu ze środków unijnych (Komornicki i Kowalczyk, 2017). W znacznym zakresie ograniczenie kontaktów między dwoma państwami oraz bezproblemowego przepływu ludności i towarów nastąpiło po wejściu Polski do Wspólnoty Europejskiej. W największym stopniu ograniczenia związane z ruchem wizowym i migracjami zarobkowymi odczuli mieszkańcy Ukrainy, szczególnie pogranicza polsko-ukraińskiego (Flaga i in., 2017).

Na pograniczu polsko-ukraińskim wyróżniają się następujące drogowe przejścia graniczne: Hrebenne–Rawa Ruska oraz Budomierz–Hruszew, a także kolejowe: Hrebenne–Rawa Ruska oraz Werchrata–Rawa Ruska. Pod koniec 2021 r. została otwarta obwodnica Tomaszowa Lubelskiego będąca częścią przyszłej drogi ekspresowej. Sieć kolejowa obszaru poddanego analizie jest lepiej rozwinięta po stronie ukraińskiej. Sieci transportowe Polski i Ukrainy są bardzo zróżnicowane pod względem standardów i ilości dróg. Sieć drogowa po stronie polskiej jest lepiej rozwinięta i charakteryzuje się wyższym standardem. Obecnie realizowana w województwie lubelskim inwestycja budowy drogi ekspresowej S17 do przejścia granicznego w Hrebennem umożliwi sprawny przepływ towarów i usług do ośrodków regionalnych w Polsce.

## WYNIKI BADAŃ – UKŁAD POTENCJALNYCH POWIĄZAŃ TRANSGRANICZNYCH NA POLSKIM OBSZARZE EUROREGIONU ROZTOCZE

### 1. Czasy dojazdu od przejść granicznych

Czasy dojazdu od przejść granicznych są ważnym elementem zawiązywania nowej współpracy transgranicznej, a także pozwalają ocenić dostępność transportową. Z tego powodu wykonano analizę czasów dojazdu na bazie izochrony 30 i 60 minut od przejść granicznych w transporcie indywidualnym (zob. ryc. 2). Pod uwagę wzięto przejścia graniczne z Ukrainą i Białorusią zlokalizowane na terenie województw podkarpackiego i lubelskiego (od południa): Krościenko–Smolnica, Medyka–Szeginie, Korczowa–Krakowiec, Budomierz, Hrebenne–Rawa Ruska, Dołhobyczów–Uhrynów.



Ryc. 2. Czasy dojazdu 30 minut i 60 minut od przejść granicznych (opracowanie własne)

Fig. 2. Travel times 30 minutes and 60 minutes from border crossings (own elaboration)

W przeprowadzonej analizie wyróżnia się województwo podkarpackie ze względu na autostradę A4 umożliwiającą w ciągu 60 minut dojazd od granicy do Rzeszowa. W przypadku województwa lubelskiego dojazd do Lublina od granicy z Ukrainą w tym czasie nie jest możliwy. Analizując obszar badań, można zauwa-

żyć, że w obszarze dostępności komunikacyjnej 30 minut znajdują się gminy: Horyniec-Zdrój, Lubycza Królewska, Bełzec, Jarczów, Tomaszów Lubelski. Natomiast w strefie 60 minut po stronie ukraińskiej obszar obejmuje praktycznie całe rejony jaworowski i żółkiewski, podczas gdy po stronie polskiej strefa ta obejmuje jedynie część gmin z obszaru badań. Należy zatem stwierdzić, że po stronie polskiej obszar badań jest znacznie większy niż w Ukrainie.

Po zrealizowaniu inwestycji S17 Hrebennie–Piaski można oczekiwać, że strefa czasów dojazdu 30 i 60 minut od przejścia w Hrebennem znacznie się rozszerzy. W szerszym kontekście umożliwi to bezproblemowy i sprawny dojazd od granicy z Ukrainą do Lublina (drogami S17 i S12), a następnie do Warszawy, również istniejącą już drogą ekspresową S12. Droga szybkiego ruchu łącząca granicę kraju z ośrodkiem wojewódzkim i stolicą kraju spowoduje większy przepływ towarów i usług. Można wnioskować, że wpłynie to pozytywnie na przyszły rozwój jednostek samorządu terytorialnego znajdujących się na obszarze badań, a także Euroregionu Roztocze.

## 2. Potencjalne powiązania transgraniczne

W analizie uwzględniono projekty współpracy w ramach programów współpracy transgranicznej realizowanych w latach 2004–2006, 2007–2013 oraz 2014–2020. Pod uwagę wzięto jedynie relacje transgraniczne na obszarze Euroregionu Roztocze (zob. tab. 1). Wyróżniono trzy projekty – dwa w ramach perspektywy 2014–2020 oraz jeden z perspektywy 2007–2013. Największe dofinansowanie, w kwocie 7 628 362,49 zł, otrzymał projekt „B(L)ike Roztocze together in spite of borders”, w którym partnerami byli Zwierzyniec i Iwano-Frankowe. Kolejne projekty były realizowane we współpracy miasta Tomaszów Lubelski i Żółkwi. Projekt „The improvement of the efficiency of the transboundary reaction system to the environmental hazards: Tomaszów Lubelski – Żółkiew – Sokal” został dofinansowany kwotą 4 864 765,12 zł. Najniższe dofinansowanie otrzymał projekt dotyczący Roztoczańskiego Rezerwatu Biosfery, bo w kwocie niespełna 240 000 zł. Widoczna jest również współpraca miasta Tomaszów Lubelski i Żółkwi w ramach dwóch projektów realizowanych w perspektywach finansowych 2007–2013 i 2014–2020.

Tab. 1. Projekty realizowane na obszarze badań (opracowanie własne na podstawie bazy danych Keep.eu)

Tab. 1. *Projects in the research area (own elaboration based on the Keep.eu database)*

Partner 1	Partner 2	Tytuł projektu / <i>Project title</i>	Program / <i>Programme</i>	Perspektywa / <i>Timeframe</i>	Kwota całkowita / <i>Total cost (PLN)</i>	Kwota dofinansowania / <i>Grant amount (PLN)</i>
Tomaszów Lubelski	Żółkiew	Roztoczański Rezerwat Biosfery	Polska–Białoruś–Ukraina	2014–2020	266 222,85	239 600,56
Zwierzyniec	Iwano-Frankowe	B(L)ike Roztocze together in spite of borders	Polska–Białoruś–Ukraina	2014–2020	8 476 028,73	7 628 362,49
Tomaszów Lubelski	Żółkiew	The improvement of the efficiency of the transboundary reaction system to the environmental hazards: Tomaszów Lubelski – Żółkiew – Sokal	Polska–Białoruś–Ukraina	2007–2013	5 405 304,85	4 864 765,12

### 3. Miasta partnerskie

Współpracę międzynarodową w ramach jednostek partnerskich prowadzą następujące jednostki:

- miasto Tomaszów Lubelski: Grzegorzewo (Litwa), Rawa Ruska (Ukraina), Kiwerce (Ukraina), Śniatyn (Ukraina), Krzemieniec (Ukraina), Żółkiew (Ukraina), Fastów (Ukraina), Wasylków (Ukraina) – na obszarze badań znajdują się miasta: Żółkiew i Rawa Ruska;
- gmina Belżec: Belz (Ukraina) – miasto Belz nie znajduje się na obszarze badań;
- gmina Zwierzyniec: Braunsbach (Niemcy), Dulverton (Wielka Brytania), Artea (Hiszpania), Saint Laurent de Neste (Francja), Soponya (Nigeria), Iwano Frankowe (Ukraina), Kicevo (Macedonia Północna), Aba (Nigeria) – na obszarze badań znajduje się miasto Iwano Frankowe jako jedyne miasto z Ukrainy;
- gmina Horyniec-Zdrój: miasto Truskawiec – miasto nie znajduje się na obszarze badań;
- gmina Narol: Tokaj (Węgry).

Pozostałe gminy nie prowadzą współpracy na zasadzie partnerstwa jednostek samorządu terytorialnego. Najbardziej rozwiniętą współpracę międzynarodową prowadzi miasto Tomaszów Lubelski. Gmina Zwierzyniec wyróżnia się pod względem narodowości swoich miast partnerskich, prowadzi bowiem współpracę z siedmioma państwami. Gminy znajdujące się na obszarze badań oraz przy granicy z Ukrainą nie nawiązują współpracy tylko z Ukrainą, lecz także z innymi krajami.

#### 4. Waloryzacja istniejących i potencjalnych powiązań funkcjonalnych

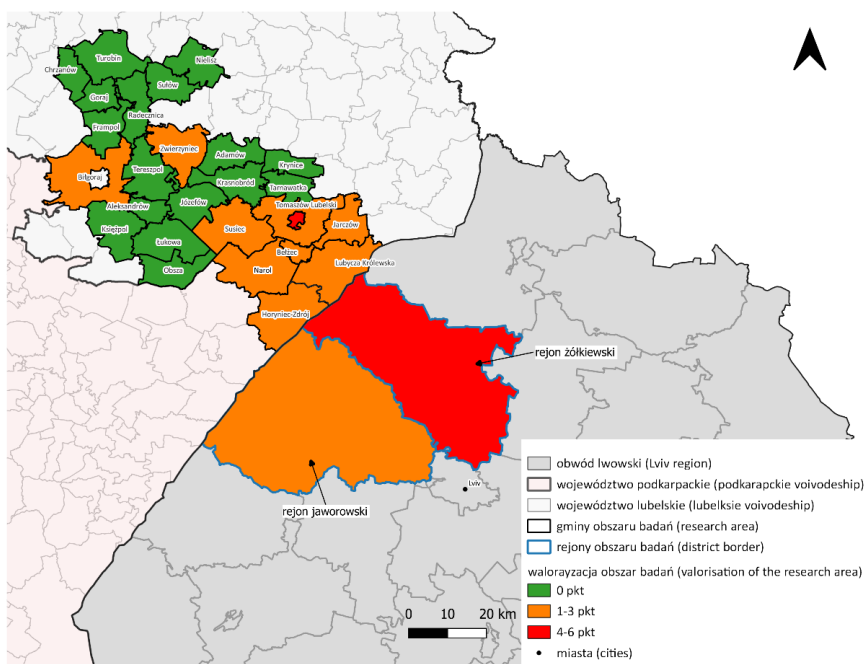
W celu podsumowania przedstawionych wyników badań przygotowano syntezę w zakresie istniejących i potencjalnych powiązań funkcjonalnych. Została ona wykonana metodą bonitacji punktowej dla poszczególnych gmin z obszaru badań (zob. tab. 2). Mapę syntetyczną powiązań funkcjonalnych przedstawia ryc. 3.

Tab. 2. Podsumowanie punktów dla każdej jednostki samorządu terytorialnego z obszaru badań (opracowanie własne)

Tab. 2. Summary scores for each local government unit in the study area (own elaboration)

Gmina / Commune	Liczba powiązań transgranicznych / Number of cross-border connections	Liczba miast partnerskich w Ukrainie (na obszarze badań) / Number of partner cities in Ukraine (in the study area)	Czasy dojazdu / Travel times		Suma / Total (pkt)
			lokalizacja w obszarze dojazdu 30 min / location in commuting area 30 min.	lokalizacja w obszarze dojazdu 60 min / location in commuting area 60 min.	
Adamów	0	0	0	1	1
Aleksandrów	0	0	0	1	1
Bełżec	0	0	2	0	2
Biłgoraj	0	0	2	0	2
Chrzanów	0	0	0	0	0
Frampol	0	0	0	0	0
Goraj	0	0	0	0	0
Horyniec-Zdrój	0	0	2	0	2
Jarczów	0	0	2	0	2
Józefów	0	0	0	1	1
Krasnobród	0	0	0	1	1
Krynice	0	0	0	1	1
Księżpól	0	0	0	1	1
Lubycza Królewska	0	0	2	0	2
Łukowa	0	0	0	1	1
Narol	0	0	2	0	2
Nielisz	0	0	0	0	0
Obsza	0	0	0	1	1
Radecznicza	0	0	0	0	0
Sułów	0	0	0	0	0
Susiec	0	0	2	0	2
Tarnawatka	0	0	0	1	1
Tereszpol	0	0	0	1	1
Tomaszów Lubelski (miasto)	2	2	2	0	6
Tomaszów Lubelski (gmina wiejska)	0	0	2	0	2
Turobin	0	0	0	0	0
Zwierzyniec	1	1	0	1	3
Rejon jaworowski	1	1	0	1	3
Rejon żółkiewski	2	1	0	1	4

Analizując wyniki waloryzacji (zob. ryc. 3), można zauważyć, że gminy po stronie polskiej są wyraźnie zróżnicowane pod względem intensywności powiązań. Widoczna jest również pewna zależność – wraz ze wzrostem odległości od granicy intensywność współpracy transgranicznej maleje. W strefie najbliższej położonej przy granicy (kolor pomarańczowy) występują gminy o największej liczbie punktów, czyli o największym potencjale do współpracy transgranicznej. Są to następujące jednostki samorządu terytorialnego: Susiec, Narol, Horyniec-Zdrój, Lubycza Królewska, Bełżec, Tomaszów Lubelski, Jarczów. W tym przypadku wyróżnia się miasto Tomaszów Lubelski, które ma największą liczbę punktów po stronie polskiej. Wpływa na to bardzo duże zaangażowanie miasta we współpracę transgraniczną z Ukrainą (w ramach realizacji projektów unijnych oraz współpracy miast partnerskich). Tomaszów Lubelski oraz cała strefa oznaczona kolorem pomarańczowym znajdują się w obszarze 30 minut dojazdu do przejść granicznych, co wpływa na większe możliwości współpracy transgranicznej Polski i Ukrainy.



Ryc. 3. Mapa syntetyczna waloryzacji istniejących i potencjalnych powiązań funkcjonalnych (opracowanie własne)

Fig. 3. Synthetic map of the valorisation of existing and potential functional relations (own elaboration)

W kolejnej strefie – oznaczonej kolorem zielonym – znajdują się gminy, które w niewielkim stopniu charakteryzuje intensywność współpracy transgranicznej. Są

to: Terespol, Aleksandrów, Księżpol, Adamów, Krasnobród, Józefów, Łukowa, Obsza. W analizie powiązań brano pod uwagę obszar wiejski gminy Biłgoraj – bez ośrodka miejskiego, który nie znajduje się na obszarze Euroregionu Roztocze i jednocześnie obszaru badań. W tej strefie wyróżnia się kolorem pomarańczowym gmina Zwierzyniec, która aktywnie uczestniczy w realizacji projektów międzynarodowych oraz współpracy partnerskiej jednostek samorządowych w Ukrainie.

## DYSKUSJA

Wyniki badań Jakubowskiego i in. (2022) wskazywały na trudności w kreowaniu powiązań transgranicznych na zewnętrznych granicach UE. Na obszarze badań występują jedynie trzy faktyczne powiązania funkcjonalne (Polska–Ukraina) w ramach projektów INTERREG: „Roztoczański Rezerwat Biosfery”, „B(L)ike Roztocze together in spite of border” (płaszczyzna kulturowo-historyczna), „The improvement of the efficiency of the transboundary reaction system to the environmental hazards: Tomaszów Lubelski – Żółkiew – Sokal”. Zaprezentowane powiązania funkcjonalne nie są skupione wyłącznie na obszarze badań.

Dla porównania projekt „Pszczoła karpacka – wspólne działania na rzecz zachowania unikalnego dziedzictwa przyrodniczego na pograniczu polsko-ukraińskim” otrzymał dofinansowanie w kwocie 83 407,05 zł, a partnerami byli tu Rzeszów i Lwów; program „Tworzenie miejskiego systemu gospodarowania zużyтым sprzętem elektronicznym i elektrycznym pochodzącym z gospodarstw domowych we Lwowie na przykładzie Lublina” finansowany był w kwocie 5 429 595,29 zł, a partnerami byli Lwów i Lublin. Duże znaczenie dla rozwoju obwodu lwowskiego ma miasto Lwów, znajduje się bowiem w bezpośrednim sąsiedztwie granic TRB Roztocze (jednocześnie jest to obszar badań). Pomiędzy Lwowem a innymi ośrodkami po stronie polskiej występują liczne relacje funkcjonalne. Ponadto według nowego podziału rejonów (po 17 lipca 2020 r.) rejon żółkiewski został włączony do znacznie większego rejonu lwowskiego i rejonu czerwono grodzkiego.

Pod względem potencjalnej intensywności powiązań funkcjonalnych wyróżniają się gminy znajdujące się najbliżej granicy z Ukrainą i jednocześnie w obszarze dostępności komunikacyjnej 30 minut (Horyniec-Zdrój, Lubycza Królewska, Bełzec, Susiec, Tomaszów Lubelski, Jarczów). Może to wynikać m.in. z małej gęstości przejść granicznych na zewnętrznej granicy UE (Jakubowski i in., 2022).

Miasto Tomaszów Lubelski i rejon żółkiewski wyróżniają się w przeprowadzonej analizie. Obie jednostki terytorialne współpracują ze sobą w ramach umowy partnerskiej oraz prowadzą intensywną współpracę Polska–Ukraina. Zauważalna jest różnica w liczbie powiązań funkcjonalnych wraz ze wzrostem odległości od

granicy Polska–Ukraina (im dalej położona jest gmina, tym słabsze są jej powiązania funkcjonalne z Ukrainą).

W ramach programów wsparcia UE od 2004 r. gminy znajdujące się na obszarze badań wnioskowały i otrzymywały pomoc finansową na realizację projektów międzynarodowych. Od 2020 r. Stowarzyszenie Samorządów Euroregion Roztocze oraz Związek Transgraniczny Euroregion Roztocze prężnie realizują projekty i inicjatywy społeczne na obszarze Euroregionu. Ponadto bliskość transportowa umożliwiła szybki przepływ towarów i ludzi przez granicę oraz sprzyja rozwojowi współpracy międzynarodowej.

Największa koncentracja współpracy transgranicznej w Polsce widoczna była dotychczas na pograniczu polsko-czeskim (Jakubowski i in., 2022). Należy przy tym zauważyć, że pogranicze to charakteryzują jednak inne uwarunkowania społeczno-gospodarcze. Euroregion Roztocze – z uwagi na swoje położenie geograficzne i barierę w postaci zewnętrznej granicy UE – mierzy się z trudnościami w kreowaniu powiązań transgranicznych. Dodatkowo Euroregion ten jest dużo „młodszy” stowarzyszeniem, w którym współpraca ta dopiero się zacieśnia.

## PODSUMOWANIE

Przeanalizowane powiązania funkcjonalne nie uzasadniają w pełni powstania nowego Euroregionu, ale od momentu powołania Stowarzyszenia Samorządów Euroregion oraz Związku Transgranicznego Euroregion Roztocze zwiększyła się współpraca pomiędzy jednostkami samorządowymi Polski i Ukrainy. Pełne możliwości współpracy transgranicznej zostały jednak ograniczone, m.in. przez pandemię COVID-19. Tematyka analizowanych projektów współpracy międzynarodowej nie zawsze odpowiada działaniom gmin wiejskich. Skala niektórych projektów może być realizowana na wyższym szczeblu administracji samorządowej niż poziom lokalny.

Z pewnością można stwierdzić, że powstający Euroregion Roztocze dąży do wzrostu współpracy jednostek samorządu terytorialnego na całym obszarze. Obecnie jakość i wielkość tych powiązań funkcjonalnych jest niewielka, ale zauważalny jest ciągły wzrost współpracy oraz realizowanie nowych wspólnych projektów (nie tylko finansowanych przez UE). Obszary przygraniczne mogą realizować swoją politykę rozwojową i czerpać różnego rodzaju korzyści zarówno ze współpracy międzynarodowej, jak i z bezpośredniej bliskości granicy. Można przypuszczać, że powstały Euroregion Roztocze w przyszłości będzie charakteryzował się wysoką współpracą międzynarodową i dalszym wspólnym rozwojem jednostek terytorialnych.

## BIBLIOGRAFIA

- Böhm, H., Boháč, A., Wróblewski, Ł. (2023). Evaluation of Cross-Border Cooperation in Czechia Since 1993: Euroregions on the Way to Authentic Cross-Border Regions? *Geografický časopis / Geographical Journal*, 75(3), 253–267. DOI: <https://doi.org/10.31577/geogrcas.2023.75.3.13>
- Castells, M. (1998). *The Information Age: Economy, Society and Culture – the Rise of Network Society*. Oxford: Oxford University Press.
- Doroszewski, W. (1997). Powiązanie. W: *Słownik języka polskiego*. Warszawa: PWN.
- Flaga, M., Pantylej, W., Łoboda, K. (2017). Sytuacja demograficzna jako determinanta rozwoju pogranicza polsko-ukraińskiego. W: A. Miszczyk (red.), *Wyzwania rozwojowe pogranicza polsko-ukraińskiego* (s. 89–120). Lublin: Norbertinum.
- Greta, M. (2013). *Euroregiony polskie w procesie integracji europejskiej oraz w przewyżczeniu peryferyjności i dysproporcji regionalnych*. Łódź: Wydawnictwo Uniwersytetu Łódzkiego. DOI: <https://doi.org/10.18778/7525-852-3>
- Gwiazdzińska-Goraj, M., Jezierska-Thöle, A. (2013). Modele rozwoju sektora usługowego małych miast w polskiej strefie przygranicznej z Niemcami i Rosją. *Acta Universitatis Lodzianis. Folia Geographica Socio-Oeconomica*, (15), 39–60. DOI: <https://doi.org/10.18778/1508-1117.15.03>
- Jakubowski, A., Trykacz, K., Studzieniecki, T., Skibiński, J. (2022). Identifying Cross-Border Functional Areas: Conceptual Background and Empirical Findings from Polish Borderlands. *European Planning Studies*, 30(12), 2433–2455. DOI: <https://doi.org/10.1080/09654313.2021.1958760>
- Kawałko, B. (2017). Wyzwania rozwojowe pogranicza polsko-ukraińskiego w świetle dokumentów strategicznych. W: A. Miszczyk (red.), *Wyzwania rozwojowe pogranicza polsko-ukraińskiego* (s. 257–282). Lublin: Norbertinum.
- Komornicki, T., Kowalczyk, K. (2017). Transportowe wyzwania rozwojowe pogranicza polsko-ukraińskiego. W: A. Miszczyk (red.), *Wyzwania rozwojowe pogranicza polsko-ukraińskiego* (s. 189–213). Lublin: Norbertinum.
- Krajowa Strategia Rozwoju Regionalnego 2010–2020: Regiony, miasta, obszary wiejskie (data uchwalenia: 13 lipca 2010 r.).
- Krajowa Strategia Rozwoju Regionalnego 2030 (data uchwalenia: 17 września 2019 r.).
- Lechwar, M. (2012). Instytucjonalny wymiar współpracy transgranicznej w regionie podkarpackim. *Nierówności Społeczne a Wzrost Gospodarczy*, (26), 168–179.
- Leibenath, M., Blum, A., Stutzrimer, S. (2010). Transboundary Cooperation in Establishing Ecological Networks: The Case of Germany's External Borders. *Landscape and Urban Planning*, 94(2), 84–93. DOI: <https://doi.org/10.1016/j.landurbplan.2009.08.002>
- Medeiros, E. (2018). The Role of European Territorial Cooperation (ETC) in EU Cohesion Policy. W: E. Medeiros (Ed.), *European Territorial Cooperation* (s. 69–93). Cham: Springer. DOI: [https://doi.org/10.1007/978-3-319-74887-0\\_5](https://doi.org/10.1007/978-3-319-74887-0_5)
- Spierings, B., Velde, M. van der (2013). Cross-Border Mobility, Unfamiliarity and Development Policy in Europe. *European Planning Studies*, 21(1), 1–4. DOI: <https://doi.org/10.1080/09654313.2012.716235>
- Stec, A. (2017). Porównanie metody Hellwiga i metody waloryzacji według bonitacji punktowej do oceny atrakcyjności turystycznej gmin na przykładzie województwa podkarpackiego. *Metody Ilościowe w Badaniach Ekonomicznych*, 18(2), 314–323. DOI: <https://doi.org/10.22630/MIBE.2017.18.2.30>
- Strategia Rozwoju Województwa Lubelskiego na lata 2014–2020 (data uchwalenia: 24 czerwca 2013 r.).
- Strategia Rozwoju Województwa Lubelskiego do 2030 r. (data uchwalenia: 29 marca 2021 r.).

Strategia Rozwoju Województwa Podkarpackiego – Podkarpackie 2030 (data uchwalenia: wrzesień 2020 r.).

Strategia Współpracy Transgranicznej Województwa Lubelskiego, Obwodu Lwowskiego i Obwodu Brzeskiego na lata 2014–2020 (data uchwalenia: 30 kwietnia 2014 r.).

Timothy, D.J. (1995). Political Boundaries and Tourism: Borders as Tourist Attractions. *Tourism Management*, 16(7), 525–532. DOI: [https://doi.org/10.1016/0261-5177\(95\)00070-5](https://doi.org/10.1016/0261-5177(95)00070-5)

Więckowski, M. (2004). *Przyrodnicze uwarunkowania kształtowania się polsko-słowackich więzi transgranicznych*. Warszawa: PAN, IGiPZ.

PUBLICATION INFO		
SUBMITTED: 2024.10.14	ACCEPTED: 2025.03.04	PUBLISHED ONLINE: 2025.03.12

