

SAMORZĄD

TYGODNIK POŚWIĘCONY SPRAWOM SAMORZĄDU TERYTORJALNEGO

WSZELKIE UPRAWNIENIA KREDYTOWE.

INŻ. JAN HOLNICKI SZULC
MELJORACJE, WODOCIĄGI, KANALIZACJA.
WARSZAWA, ŻOLIBÓRZ ul. KOZIETULSKIEGO (d. wł.) TEL. 102-01.

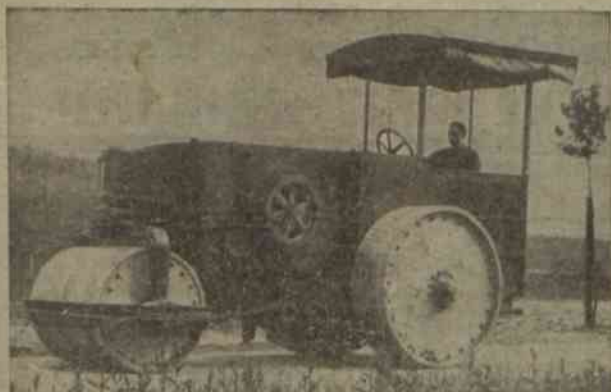
Pierwsza Fabryka Lokomotyw w Polsce

SPÓŁKA AKCYJNA.

Zakłady w Chrzanowie (Małopolska)

Biuro Zarządu: w Warszawie, Moniuszki 2a.

LOKOMOTYWY WĄSKOTOROWE
SPECJALNY DZIAŁ BUDOWY
MOTOROWYCH WALCÓW SZOSOWYCH



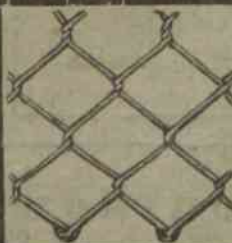
NA SKŁADZIE WALCE NA SEZON WIOSENNY 1929 ROKU.

Dotychczasowi odbiorcy walców
Ministerstwo Robót Publicznych.
Samorządy powiatowe i miejskie:

W CHRZANOWIE, ZAWIERCIU, PIŃCZOWIE, STANISŁAWOWIE, SANDOMIERZU, PUŁAWACH, ŁUKOWIE, BIELSKU, BIAŁEJ, OLKUSZU, BUSKU, KOŃSKICH, WŁOCŁAWKU, OPATOWIE, NOWOGRÓDKU, HORODENCE, SKIERNIEWICACH, LWOWIE, SIEDLCACH, TARNOWIE I INNE.

Dogodne warunki płatności.

Dnia 12 maja b. r. ukaże się specjalny numer (№ 19) drogowo-komunikacyjny „SAMORZĄDU“.



FABRYKA WYROBÓW DRUC. I ŻEL.

B. SMOLEŃSKI

fabr. ul. Madalińskiego 54, tel. 67-29
biuro ul. Elektoralna 4, tel. 121-29.

Siatki na ogrodzenia—bramy
—słupki—wyroby druc. i żelazne.

Warszawa, 5 maja 1929 r.



NIEZBĘDNE W KAŻDEM BIURZE

MASZYNY DO PISANIA „UNDERWOOD”
 ARYTMOMETRY „ORIGINAL-ODHNER”
 ZAPISUJĄCE APARATY DO LICZENIA I DO WYPISYWANIA
 WYKAZÓW LICZBOWYCH „SUNDSTRAND”
 POWIELACZE ANG. „ELLAMS”

BIURKA I STOLIKI POD MASZYNY

G. GERLACH, Warszawa, Ossolińskich 4, tel. 1-77
 SZKOŁA WARSZTAT



WALCE SZOSOWE MOTOROWE

Krajowego wyrobu i systemu „KOETZ”

są bezsprzecznie najlepsze i najtrwalsze, albowiem:
 Mechanizmy ruchu oparte są na zasadach automobilowych. Wol-
 nobieżny motor Diesel'a nie wymaga żadnej specjalnej obsługi.
 Szyja walca mieści jednocześnie zapasowe paliwo. Cała kon-
 strukcja nośna wykonana jest nie z blachy, lecz z silnych bloków
 żeliwnych i jest doskonale zrównoważona. Koszt ekspl. min.

DOSTAWA TERMINOWA — ze SKŁADU

Budujemy również walce szosowe PAROWE

Prosimy zwracać się do naszego Dyrektora w Warszawie
 inż. B. RUDZIŃSKIEGO, Wilcza 39—4. Tel. 322-63

H. KOETZ NAST. SP. AKC. MIKOŁÓW — POLSKI GÓRNY ŚLĄSK

Żądajcie wszędzie najtrwalszej i najtańszej ognioodpornej

PAPY DACHOWEJ

„GOSPODARZ”

Każdemu, kto poda nam swój adres i nadesłane markę
 pocztową za 10 groszy, wysyłamy bezpłatnie ilustrowaną
 broszurę

JAK KRYĆ DACHY

Fabryka papy „Gospodarz” **W SIERADZU**

Otrzymaliśmy szereg odznaczeń na wystawach
 krajowych.

POMPY do WODY

do studni kopanych i artezyjskich
 Pompy dla fabryk transmisyjne i parowe
SIKAWKI WĘŻE KASKI
 oraz pompy i beczki saszonizacyjne poleca

STANISŁAW TREBICKI

Warszawa — Kopernika 33 — Tel. 10-80

Inżynierowie

Dawniej **A. Ponikowski i E. Ostrowski**

Obecnie **STOŁECZNE TOWARZYSTWO BUDOWLANE I MELJORACYJNE Sp. Akc.**

Warszawa, Krakowskie-Przedmieście 7. Tel. 115-02 i 67-06.

DRENOWANIE.

STAWY RYBNE.

OSUSZANIE.

SIŁY WODNE.

DROGI.

KREDYT MELJORACYJNY.

czas. 13458/11/18

SAMORZĄD

TYGODNIK POŚWIĘCONY SPRAWOM SAMORZĄDU TERYTORJALNEGO.

PRENUMERATA KWARTALNA
10 ZŁOTYCH POLSKICH.

NUMER POJEDYNCZY I ZŁOTY.

KONTO CZEKOWE POCZT. KASY OSZCZ. N 1520.

REDAKCJA I ADMINISTRACJA
WARSZAWA, PLAC NAPOLEONA 7
TELEFONY. 131-92 I 225-50.

Redakcja rękopisów niezwraca.

Ceny ogłoszeń: Całe wolne miejsce na pierwszej stronie okładki 300 zł.; 1/2 — 150 zł. Cała strona poza tekstem 200 zł., 1/2 — 100 zł., 1/4 — 50 zł. W tekście o 50% drożej. Ogłoszenia związków samorz., dostarczone bezpośrednio do administracji, o 25% taniej. Ogłoszenia, nadesłane bez podania wymiaru, drukuje się na 1/4 strony.

Kierownik Redakcji Aleksander Bogusławski.

Komitet Redakcyjny: *Józef Bek, Stefan Boguszewski, Dr. Władysław Dalbor, Wacław Gajewski, Władysław Korsak, Joachim Wołoszynowski.*

ROK XI.

WARSZAWA, 5 MAJA 1929 R.

Nr. 18

TREŚĆ NUMERU 18: Nasze zadanie w roku obecnym — *Józef Bek*. Se mikowa szkoła rolnicza im. Kazimierza Wielkiego w Siedlcach — *A. Niedbalski*. Przegląd orzecznictwa. Dookoła spraw samorządowych. Samorząd u obcych. Z życia samorządu. Gmina wiejska i miejska: a) Dostarczanie mieszkań nauczycielom szkół powszechnych — *H.* b) Z gmin. Wiadomości gospodarcze. Poradnik. Komunikaty Zrzeszenia Samorządów Rowiatowych. Ogłoszenia.

Nasze zadanie w roku obecnym

Jaka jest naprawdę obecna sytuacja gospodarcza w Polsce i jak się wobec niej ma zachować nasz samorząd?

Na takie pytanie odpowiedź pewną dać jest prawie zawsze niełatwo. Wyjątek stanowią chwile bezwzględnych klęsk, jakie naprzykład przeżyliśmy i my niedawno. O ile jednak pojedynczy człowiek może sobie pytanie podobne postawić dopiero w chwili takiej ostatniej, o tyle przedstawiciele władz publicznych winni badać barometr życia gospodarczego w porze przed burzą, nie w czasie burzy. Polityka jest sztuką rządzenia, a rządzi najmądrzej napewno ten, kto przewiduje na przyszłość i przytem przyszłość jaknajdalszą.

I w chwili obecnej położenie gospodarcze kraju nie jest zdecydowanie złe, i dlatego naturalne jest zjawisko, że spotykamy w ocenie tej poglądy pesymistyczne i optymistyczne. W argumentach tych i tamtych jest właśnie część oparta na faktach stwierdzonych, ale znaczna część — to przewidywanie, przypuszczenie, jak się najbliższa przyszłość ułoży. W sferach politycznych u przedstawicieli Rządu i jego zwolenników panuje pewność siebie, wiara, że będzie dobrze. Tak właśnie pożegnał się ze społeczeństwem ustępujący szef Rządu. Opozycja — to tony od smętnych do zupełnie grobowych — *Morituri te salutant Patria*.

Obrońcy poglądu pogodnego powołują się na różne objawy, a wśród nich jako na najmocniejszy: wynik roczny budżetu państwowego. Tymczasowe zamknięcia rachunkowe za r. 1928/29 wskazują, że dochody wyniosły więcej, niż preliminowano o 334.000.000 zł. To znaczy, że ludność zapłaciła podatki łatwo, i, że dużo wydała na rzeczy zbytku: alkohol i tytoń, bo monopole przyniosły więcej znacznie, niż obliczano. Świadczyło-

by to zatem o solidnym stanie gospodarczym. Przeciwno takiemu jednak szacowaniu zamożności przemawiają liczne inne zjawiska. A więc stały ujemny bilans handlowy, stąd upływ walut mocnych zagranicznych, jako podkład złotego, jako miara, ile może być w obiegu banknotów. Kurczenie się tego obiegu i — wzrost stopy procentowej.

Co jest największą klęską naszego życia ekonomicznego, w czym się najdotobitniej i zarazem w sposób najbardziej dojmujący objawia nasze niedomaganie, jak właśnie nie w tej wysokiej stopie procentowej, którą obciążony jest u nas produkujący kapitał? Toć u nas w ciągu 1928 r. stopa procentowa prywatna wynosiła 23 — 18%, gdy np. w Czechach 4.75, w Niemczech 6.20, w Anglii 4.20%. Czyli, że my dążyć winniśmy wszystkimi siłami do obniżania tego powojennego wysoce nienormalnego zjawiska bodaj o część najmniejszą, gdy tymczasem okoliczności zmuszają nas oto do ponownego podwyższenia kosztów naszej produkcji.

Jako objaw dalszy kurczenia się obiegu pieniądza jest wzmagająca się liczba protestowanych weksli i zamieranie częściowe ruchu budowlanego. Ruch ten wyrażał się przeważnie w rozwoju kooperatyw budowlano-mieszkańczych i był tam nawet dość znaczny. W roku bieżącym zmaleły nadzieje na ożywienie. Kooperatywy dotąd żywotne nie przyjmują nowych zgłoszeń, bo właśnie oparte były na długoterminowych kredytach, których źródła teraz ledwie się sączą. Czy trzeba przypominać, ile zawodu, ile zamieszania w życiu finansowym związków samorządu sprawił Bank Gospodarstwa Krajowego przez niespełnienie obietnic, danych w początkach roku 1928 udzielenia obfitych kredytów inwestycyjnych? Nie jest to winą Banku, że nie spełniły

W 1749/78/123

się dotąd przewidywania, związane z pożyczką stabilizacyjną: wszak powszechna była pewność, że będzie ona kluczem do skarbców kapitału zagranicznego, który zapłodzi naszą wytwórczość w stopniu niebывалым.

Nie będziemy mnożyć zbyt wielu argumentów na rzecz przewidywań pesymistycznych. Jest ich wiele. Nie może być pocieszającą uwagą, że gdzieś indziej nie jest lepiej. Nie mówiąc o wschodzie, ale zachód właśnie wykazuje liczbę bezrobotnych stosunkowo znaczniejszą, niż u nas. Więc i tam, na całym kontynencie nie jest dobrze. Ale u nas trzeba stosować inną metodę. My musimy pamiętać o tem, że u nas ludność to przeważnie—mieszkańcy wsi rolniczej, gdzie się nie rejestrują bezrobotni. A niezapominajmy, że nasz przyrost naturalny jest jednym z najwyższych na świecie. Rocznie przybywa około 360.000 istot ludzkich, które trzeba wyżywić, przyodziać i dać im pomieszczenie. Ponieważ spożycie zboża (wraz z wyżywieniem inwentarza) wynosi na głowę około 320 kilogr. rocznie, przeto można w przybliżeniu obliczyć, ile zboża corocznie musimy więcej produkować, ażeby wyżywić narastającą ludność naszego państwa. Wiemy bowiem, że emigracja stała i zarobkowa po wojnie zmalała dziesięciokrotnie. Czy ta wytwórczość wzrasta w tym stopniu, czy może wzrastać bez intensywnego stosowania nawozów sztucznych, a to czy może być skutecznym i opłacającym się nakładem bez poprzedniego osuszenia zamokłych gruntów pól ornych i łąk?

Do tych uwag przybywa teraz ostrzeżenie z jakim wystąpiła mijająca zima o niebывалych od stu lat mrozach; olbrzymich masach śniegów, których długie tającie opóźnia prace w polu, zima o długotrwałości niezwyklej, co wszystko razem sprawia, że zbiory tego-roczne są bardzo niepewne, a w każdym razie ich nawet przeciętna norma jest pod wielkim znakiem zapytania.

Jakkolwiek jednak położenie nasze gospodarcze dalekie jest od rozpaczliwego, co zresztą tak właśnie ocenia i w swym ostatnim raporcie amerykański kontroler naszego życia finansowego, sama wydajność płacnicza ludności uwidoczniła w nadwyżce skarbowej za r. 1928/29 nie powinna nas uspokajać. A zwłaszcza o ile idzie o gospodarkę naszych związków samorządowych, opierających swe budżety o tę właśnie siłę płacniczo-podatkową ludności. Czułość musi być obudzona i nieustająca. Podatki zapłacono, to prawda, w r. 1928, ale czy zostaną zapłacone w r. 1929? *).

Ze wszystkiego więc powyższego wynikać zdaje się niewątpliwie konieczność niezwyklej powściągliwości w zamierzeniach gospodarczych sejmików w roku bieżącym. Dotyczy to przede wszystkim nakładów na wszelkie budowy, nie wyłączając większych przedsięwzięć komunikacyjnych. Obietnice kredytów długoterminowych nie mogą służyć za podstawę do rozpoczęcia robót przy pomocy kredytów krótkoterminowych. Bolesne doświadczenia roku zeszłego wskazują, że stosunki w tej dziedzinie w świecie finansowym naszym i za-

*) Na uwagę, że przecież stopę podatków uchwalają w związkach samorządu przedstawiciele podatników, do których i sami radcowie należą, usłyszałem parokrotnie odpowiedź, że to im łatwo czynić, bo pobierane djety za udział w posiedzeniach ciała uchwalającego kilkakrotnie przewyższają podatek, który zapłacą.

granicznym nie doszły jeszcze do stanu pewności z czasów przedwojennych.

Więc jakże to? Wykazuje się wszędzie, przy każdej sposobności, jak nikłą jest nasza sieć drogowa w porównaniu z Zachodem, ile to dziesiątków lat trzeba abyśmy przy obecnem tempie budowy szos dorównali w całym Państwie bodaj tylko naszej dzielnicy zachodniej. Wiemy, dalej, że chociaż daje się zauważyć znaczny ruch w budowie szkół powszechnych, jeszcze około 200.000 dzieci nie pobiera elementarnej nauki czytania i pisania dla braku izb szkolnych. Wiemy, że przy żywiołowym gdzieś indziej pędzie do meljorowania gruntów, jaki datuje się od czasu wydania ustawy z dn. 22. VII.1925 r. „O państwowym funduszu kredytu na meljorację rolne”, obszar szczegółowego osuszenia (drenowanie) po wojnie „nie przekroczy z końcem 1928 r. prawdopodobnie 95.000 ha, co stanowi zaledwie 0,2% ogólnej powierzchni wymagającej drenowania”... Więc jakże? Wstrzymać przez jeden rok te wszystkie i im podobne prace, opóźnić postęp kulturalno - ekonomiczny kraju jeszcze bardziej?

Znający dobrze potrzeby publicznego życia, którym ma za zadanie zapobiegać samorząd, wiedzą, że poza pracą nakładową jest do wykonania w każdej dziedzinie wiele z tego, co nie wymaga znacznych nakładów pieniężnych, nie mniej, jest posuwaniem się naprzód. Tu należałyby np. w dziedzinie komunikacyjnej i meljoracji podstawowych (regulacja rzeczek i odwadnianie bagien i łąk podmokłych) prace, w których największą rolę gra robota szarwarkowa. A więc nie budowa szos powiatowych, ale uporządkowanie dróg gminnych, regulowanie przy pomocy szarwarku rzeczek niespławnych i odwadnianie łąk kanałami i rowami otwartymi. Nie będzie zmarnowany rok, jeśli poświęcimy go doprowadzeniu do porządku dawniej wykonanych robót meljoracyjnych, których 70% marnieje wskutek właśnie zaniedbania konserwacji. Nie będzie czas stracony, jeśli użyjemy go na propagandę korzyści meljoracyjnych, udzielimy stypendjum kilku kandydatom na dozorców meljoracyjnych, urządzimy kursy dla dozorców robót drogowych przy budowie dróg gminnych. Nie zaniedbamy obowiązku, jeśli zamiast budować szkołę rolniczą, pomożemy odpowiednim związkom i instytucjom do urzędzenia kursów i konkursów roln. dających tak świetne wyniki kulturalne i gospodarcze. Szerzeniem wszak oświaty jest zarówno nauka szkolna dziatwy, jak tępienie analfabetyzmu u dorosłych, których 30% u nas nie umie pisać, co znów wymaga tylko spółdziałania, przy niewielkich wydatkach pieniężnych, z odpowiednimi instytucjami, temu poświęconymi. Dla podniesienia gospodarczego naszej wsi przeludnionej, ważny jest w mierze wysokiej, poza usprawnieniem warsztatów rolnych, rozwój przemysłu ludowego. Woła o to 300.000.000 dni roboczych rocznie, wolnych z konieczności od pracy przy gospodarstwie rolnem. Potrzeba do tego, prawda, kapitału, ale potrzeba zarówno i umiejętności i ułatwienia zbytu wytworów tego przemysłu. I w jednym i w drugim pomoc nie wymaga tyle środków pieniężnych, co pracy i myśli.

W ten sposób postępując, nie sprzeniewierzmy się zasadzie przyjętej przez Zjazd ogólny w r. 1927, że „nic z tego, co jest obowiązkiem samorządu, całkowicie za-

niedbwać w żadnym wypadku nie można; w jedno włoży się więcej pieniędzy, mniej pracy, w drugie — odwrotnie. jednak wszystko w pewnej mierze musi znaleźć

uwzględnienie", a również złożymy dowód, że Polak może być mądry i nie po szkodzie.

Józef Bek.

Sejmikowa szkoła rolnicza im. Kazimierza Wielkiego w Siedlcach

Zaraz po uchwaleniu przez Sejm Ustawodawczy ustawy o ludowych szkołach rolniczych w roku 1920, Sejmik Siedlecki przystąpił do realizacji dawno już istniejącego projektu wybudowania szkoły rolniczej w powiecie siedleckim.

W roku 1921 w ciągu 6-ciu miesięcy szkoła i dom nauczycielski zostały wybudowane, a w styczniu 1922 roku szkoła rozpoczęła naukę.

Jak gdzieindziej, tak i w pow. siedleckim, okazało się, że zorganizowanie szkoły znacznie wyprzedziło potrzeby mieszkańców. Chcąc czekać, aż ogół rolników zacznie odczuwać potrzebę szkoły rolniczej — trzeba czekać bez przesady jeszcze lat 50.

Fakty o tem najdokładniej mówią:

W roku 1922 ukończyło szkołę 40 uczniów, w czem 13 z powiatu siedleckiego.

W r. 1923 ukończyło szkołę 18 uczniów, w czem 10 z powiatu siedleckiego.

W r. 1924 ukończyło szkołę 24 uczniów, w czem 3 z powiatu siedleckiego.

W r. 1925 ukończyło szkołę 34 uczniów, w czem 10 z powiatu siedleckiego.

W r. 1926 ukończyło szkołę 32 uczniów, w czem 8 z powiatu siedleckiego.

W r. 1927 ukończyło szkołę 22 uczniów, w czem 14 z powiatu siedleckiego.

Żeby wypuścić ze szkoły na powiat w ciągu 6 lat 58 wychowanków, w czem przecież nie było 100% pierwszorzędnej wartości — ileż to wysiłków kosztowało i ile pieniędzy, nie licząc wkładów inwestycyjnych.

Stanowczo interes się nie opłacał, mówiąc językiem handlowym. To też jeden z głównych inicjatorów i twórców siedleckiej szkoły zaczął konsekwentnie i z uporem dążyć do zlikwidowania jej, względnie przekształcenia na rzemieślniczą, motywując słuszną i ujawnioną potrzebę takiej szkoły dla bezrolnych i małorolnych, którzy najliczniej garną się do szkół, szukając sposobu do życia.

Przeważało jednak we władzach samorządowych powiatu w 1927 r. zdanie inne, a mianowicie takie: szkoły rolnicze istniejącego typu są potrzebne szczególnie dla tych, co ziemię mają i na ziemi pozostaną, ażeby nauczyć ich podnoszenia kultury rolnej i otrzymania większej wydajności z ich warsztatów gospodarczych. Dlatego szkoły te powinny istnieć i muszą być zapełniane po brzegi, co leży w interesie ogólnym: powiatowym i państwowym.

Interes, bowiem, publiczny wymaga, by ci szczęśliwcy, którzy mają lub mieć z pewnością będą warszaty rolne, umieli na nich osiągnąć cel, jakiego od nich

społeczeństwo i rodzina oczekują, by nie marnowali tych warsztatów.

I tak: rodzina od tego, który na roli zostaje, oczekuje, by resztę rodzeństwa spłacił lub wykształcił.

Zaś społeczeństwo, naród i państwo oczekują i żądają od takiego, żeby podniósł produkcję rolną, ogrodną, hodowlaną i t. p. nietylko do rozmiaru samowystarczalności gospodarczej państwa, ale i do potrzeb eksportowych bilansu handlowego i płatniczego.

Ażeby tym zadaniom sprostać — rolnik musi umieć gospodarować i żyć w społeczeństwie, czyli posiadać odpowiedni zasób wiedzy teoretycznej i praktycznej fachowej, społecznej i obywatelskiej.

Oczekiwanie na samoistne i samorzutne zrozumienie tej potrzeby już nie u mas, ale u 1% tych mas większych, byłoby lekkomyślnością ze strony ludzi odpowiedzialnych za jakiś odcinek pracy państwowej.

Należy więc ten pożądany proces przyspieszyć — należy szkoły dostępnymi środkami zapełnić, powtarzam, po brzegi.

Do wydatków poniesionych na wybudowanie szkół, zagospodarowanie ich, danie bezpłatnej nauki — trzeba dodać bezpłatne utrzymanie w internacie.

W ten sposób stawia się kropkę nad i, umożliwiając osiągnięcie w pełni zadania ludowej szkoły rolniczej.

Po przeprowadzeniu odpowiednio zręcznej i usilnej propagandy można mieć dużo kandydatów co rok, zśród których należy dobrać najodpowiedniejszych i w takiej liczbie, przy jakiej prowadzenie szkoły opłaca się i do celu nas przybliży wielkimi krokami.

Jeżeli chodzi o szkołę rolniczą, to rozwój jej w powiecie siedleckim uznany został za anemiczny i powiatowi przynoszący minimalne korzyści społeczne. Z tych przesłanek urosły wnioski nie negatywne i pesymistyczne, a twórcze, pozytywne i optymistyczne, w myśl których postanowiono szkołę uczynić kamieniem węgielnym prac nad podniesieniem rolnictwa w powiecie i ośrodkiem organizacyjno - społecznym.

Pierwsze kroki postawiono na początku 1928 r., w rezultacie czego ukończyło szkołę 34 uczniów z powiatu na 47 ogółem.

Jeżeli chodzi tylko o tę stronę działalności w stosunku do zadań szkoły, jaką jest liczba uczniów, to rok obecny uważamy za zadawalający, gdyż zgłosiło się 172 kandydatów, w czem było 135 z powiatu siedleckiego, a 37 z innych powiatów.

O ile powiaty — sokołowski, węgrowski, łukowski, konstantynowski, bielsko - podlaski, radzyński, ostrołęcki, suwałski, mińsko - mazowiecki, włodawski, wołkowyski, lubelski, łaski, garwoliński i warszawski, są reprezentowane przez kandydatów, którzy sami poszu-

kują wiedzy i szkoły, pochodząc z włościańskich rodzin wyjątkowych, bądź jako działacze społecznych, bądź jako światłych rolników, o tyle powiat siedlecki daje z natury rzeczy przy tej masie przeciętny współczesny typ młodzieńca wiejskiego.

Ciekawe, że sam fakt bezpłatnego utrzymania dla uczniów z powiatu siedleckiego nie podziałał na wieś piorunująco. Dopiero bezpośrednia propaganda w oparciu o tak doniosłą uchwałę Sejmiku, która żywym słowem przedstawiła w rozmaitych częściach powiatu, czem jest szkoła i pobyt w niej — dała efekt imponujący w naszych ciężkich dla postępu czasach.

Wybitne zasługi starosty siedleckiego, p. Zdzisława Maćkowskiego, niestrudzonego i owocnie działającego samorządowca, godne są ze wszechmiar uwiecznienia, jako dowód, że człowiek czynu na stanowisku starosty może iść w lud i przyjmowany tam będzie nie jako „pan urzędnik”, a jako dobry przyjaciel i doradca, trafiający do przekonania i serca.

Żywe słowo podziałało na młodzież i podnieciło ją do pokonania wszelkich przeciwności, stawianych przez rodziców, krewnych, kolegów, sąsiadów i całe otoczenie. Wielu chłopców, bardzo wielu wykazało hart niełada, gdy poprzez łyż w jednym, poprzez gwizd i szykany w drugim, a niewiarę i wydziwianie w trzecim miejscu docierało do szkoły, którą po krótkim pobycie już pokochali, w której już chwycili „ton” obywatelsko - społeczny i łyk przekonania do reform fachowo - gospodarczych. W tem miejscu rodzi się jednak refleksja, jak wciąż nie wiemy, co na tej polskiej wsi w trawie piszczy, jaki tam duch i dusza, jakie pojęcia i konserwatyzm i, jakim bohaterem nieraz trzeba być, żeby np. odważyć się pójść do szkoły.

Należałoby szerzej napisać, co mówią uczniowie o swoim przyjeździe do szkoły.

Ponieważ w dzisiejszym stanie rzeczy szkoła rolnicza winna kształcić tych, co mają warsztat pracy i to nie karłowaty, więc pod tym względem w Siedleckiem osiągnęliśmy rezultaty następujące:

Kandydatów do 2 ha było 3, do 4 ha — 4, do 6 ha — 18, do 8 ha — 18, do 10 ha — 34, do 15 ha — 28, do 20 ha — 22, do 25 ha — 10, do 50 ha — 7, ponad 50 ha — 3, bezrolnych — 7.

Wiek uczniów odgrywa ogromną rolę. Starszy uczeń ma nadzieję na szybsze dostanie w ręce gospodarstwa lub przynajmniej większego głosu przy ojcu, to też propaganda pod tym względem dała następujące wyniki:

Do lat 16 włącznie 29 kandydatów, do lat 20 — 116 kandydatów, do lat 25 — 18 kandydatów, ponad lat 25 — 3 kandydatów.

A że ogólne przygotowanie szkolne ma ważne znaczenie przy dalszym kształceniu, więc i pod tym względem ciekawe zestawienie mówi, że:

Wykształcenie domowe 1 kandydat, 4 oddziały — 85, 5 — 7 oddziałów — 72, 1 kl. szkoły handlowej — 1, 2 kl. szkoły handlowej — 2, 1 kl. rzemieślniczo - przemysłową — 1, 3 kl. gimnazjum — 6, 8 kl. gimnazjum 1.

Z praktyki szkół całej Kongresówki wiadomo, że tak pod względem posiadanej ziemi, lat, jak i wykształcenia, materiał powyższy przedstawiał się zadawala- jąco.

To też przy przyjmowaniu do szkoły, kierowano się starszym wiekiem kandydata, większym obszarem ziemi, pełniejszym przygotowaniem i pewnością powrotu na swe gospodarstwo.

W wyniku przyjęto 104 uczniów, w czem 80 z powiatu siedleckiego, a 24 z innych powiatów. Więcej szkoła w żaden sposób nie pomieści, gdyż byłoby to pokrzywdzeniem zasad higieny i pedagogiki. Około 10 kandydatów skierowano do innych szkół rolniczych.

Uczniowie z innych powiatów płacą rzeczywiste koszty utrzymania z własnych funduszy — rzadko przy pomocy swoich samorządów. Pod tym względem dodatnio wyróżnia się Sejmik Łukowski, Węgrowski i Mińsko - Mazowiecki.

Uczniowie z powiatu siedleckiego wszyscy otrzymują stypendjum. Sejmik ufundował 50 stypendjów, byli wychowawcy — 1, nauczyciele — 1, działacze samorządowi - społeczni — 1, ziemianin p. Werner — 1, komunalna kasa oszczędności — 5, „Rolnik” i Kasa Stefczyka — 2, spółdzielnie mleczarskie — Czuryły itp. — 1, Spółdzielnia Producentów lnu — 2, Sejmikowa Cegielnia — 10, Biuro Meljoracyjne — 2, no i liczymy, że Ministerstwo Rolnictwa w dowód uznania doda z 5 stypendjów szkole, jako organizmowi żywemu i żywotnemu.

Jeszcze pod jednym względem warto rzucić okiem na zespół uczniowski. Oto 70% uczniów pochodzi z gospodarstw skomasowanych, co jak na podlaskie stosunki jest wprost idealnym stanem.

Tylko 25% uczniów pochodzi z takich wsi, w których nie ma żadnej organizacji, mimo to i z pośród tych przedstawicieli upośledzonych wsi niektórzy należą do organizacji w innych wsiach, w gminie, parafii i t. p. 24% pochodzi ze wsi, w których jest po 3 organizacje, przeważnie Kółko Rolnicze, Koło Młodzieży i Straż Pożarna.

By zakończyć niniejsze notatki — zaznaczam, że celem ich było dostarczyć garść materiału do rozważenia żywotnej i aktualnej kwestji roli ludowych szkół rolniczych w społeczno - państwowym programie przebudowy wsi polskiej i podniesienia jej na odpowiednio wysoki szczebel kultury i cywilizacji.

Nadszedł zupełnie odpowiedni czas, by kwestje celowości i opłacalności szkolnictwa rolniczego wzięli pod publiczną prasową dyskusję działacze samorządowi.

Mieli oni tak szczęśliwą rękę np. przy budowie dróg, meljoracji i t. p., może i tę wprost skostniałą kwestję, jeżeli chodzi o to, czem ludowe szkolnictwo rolnicze w państwie naszym powinno być, ożywią tchnieniem swoich myśli, projektów i planów finansowych.

Rezerwując sobie skromny głos w tej ważnej dyskusji, ośmielam się podsunąć kilka wątków. Oto one:

1) czy obecny typ szkoły rolniczej (pszczeliński) jest celowy;

2) czy kształcić w tych szkołach wychowawców masowo, czy, jak dotychczas, minimalnie;

3) czy szkoły w dotychczasowym stanie rzeczy opłacają się zawodowo i społecznie;

4) czy wychowawcy znaczą coś w życiu, czy znać ich fachowy lub społeczną działalność;

5) forma utrzymania kontaktu z byłymi wychowawcami;

- 6) sposoby na zwiększenie autorytetu b. wychowawców w rodzinie i powiecie;
- 7) rola b. wychowawców w realizacji programu prac samorządowo - gospodarczych;
- 8) bezpłatność całkowita szkoły rolniczej;
- 9) czem uzupełnić program szkoły;
- 10) czy dotychczasowa skromna, choć bardzo przychylna, rola państwa jest wystarczająca;
- 11) czem i kim można dopomóc w ciężkim trudzie nauczycielom szkół rolniczych.

Dyskusję na ten temat próbowano w pismach or-

ganizacji rolniczych, ale z niezbyt realnymi rezultatami. Dużo było deklamacji, krytyki, tradycyjnych łez, a mało twórczych i nowoczesnych pomysłów.

Samorządowcy spojrzeć mogą na te sprawy pod innym kątem, bardziej realnym, życiowym i przystosowanym do szeroko pojętej działalności samorządu na polu gospodarczo - społecznym — i wreszcie są w stanie finansowo ująć swe postulaty w formy, zapewniające wykonanie, celowość i jak największy pożytek.

Aleksander Niedbalski.

Przegląd orzecznictwa

W SPRAWIE SAMOISTNEGO PODATKU OD GRUNTÓW WOLNYCH OD PAŃSTWOWEGO PODATKU GRUNTOWEGO.

(D.) Grunta prywatne, zwolnione od państwowego podatku gruntowego — nie mogą być obciążane przez Kom. Związek Powiatowy w b. dzielnicy rosyjskiej samoistnym podatkiem gruntowym, analogicznie do gruntów należących do Państwa (art. 2, pkt. 2, ust. o tymczas. ureg. fin. kom. Dz. U. poz. 747 z r. 1923).

Na posiedzeniu w dniu 16 września 1925 r. powziął Sejmik powiatowy w Janowie Lubelskim uchwałę co do poboru samoistnego podatku od gruntów wolnych od państwowego podatku gruntowego.

Wedle twierdzenia skargi, powyższa uchwała wysłana została do zatwierdzenia na ręce Wojewody Lubelskiego sprawozdaniem z dnia 16 września 1925 r. L. 3923.

W odpowiedzi na to sprawozdanie otrzymał Wydział Powiatowy w dniu 16 grudnia 1925 r. reskrypt Wojewody lubelskiego z dnia 28 listopada 1925 r. L. 7286, którym Wojewoda zawiadamia, że Ministerstwo Spraw Wewnętrznych reskryptem z dnia 16 listopada 1925 L. SM. 3216/25 odmówiło zatwierdzenia uchwały Sejmiku z dnia 16 września tegoż roku w sprawie poborów w r. 1925 na rzecz pow. związku komunalnego samoistnego podatku od gruntów wolnych od państwowego podatku gruntowego, gdyż przedmiotem podatku obok gruntów państwowych są również i inne grunty wolne od państwowego podatku.

Ostatnio wymienione grunty nie mogą być objektem podatkowym, gdyż w myśl art. 20 ustawy o tymcz. ureg. fin. kom. samoistnymi podatkami komunalnymi można obciążać tylko takie objekty, które nie są wymienione w tejże ustawie.

Z przepisu tego wynika, że grunta poza obszarem gmin miejskich mogą być opodatkowane tylko na podstawie art. 2 ust. o tymcz. ureg. fin. kom., a zgodnie z tem samoistnym podatkiem gruntowym mogą być obciążone tylko grunta należące do państwa.

Równocześnie Ministerstwo poleciło Wojewodzie załatwić w porozumieniu z Izłą Skarbową, w myśl § 1 rozporz. Min. Spr. Wewnętrznych z dnia 15 kwietnia 1924 r. Dz. Ust. poz. 390 w mowie będącą uchwałę Sej-

miku w części, dotyczącej poboru podatków od gruntów państwowych.

Na powyższe orzeczenie Ministerstwa Spraw Wewnętrznych wniósł Wydział powiatowy w Janowie skargę do NTA-ego, w której wywodzi co następuje:

Sprawozdanie Wydziału z 19 września 1925 r. L. 3923, przy którym uchwałę z 16 września tegoż roku przesłano Wojewodzie celem jej zatwierdzenia, wpłynęło do Województwa w dniu 21 września 1925 r., od której to daty powinny być liczone czasokresy, ustalone w art. 39 ustawy o tymcz. ureg. fin. kom. Ponieważ Urząd Wojewódzki nie był kompetentny do zatwierdzenia tej uchwały, przeto obowiązany był przesłać ją Ministerstwu Spraw Wewnętrznych najdalej do dnia 29 września 1925 r., natomiast Ministerstwo w myśl ustępu 2, art. 39 wyżej wymienionej ustawy obowiązane było uchwałę wymienioną rozstrzygnąć w ciągu dni 30 od daty otrzymania, gdy tymczasem odnośny reskrypt Ministerstwa nosi datę 16 listopada 1925 r.

Wydział powiatowy, uznając, że odmowa zatwierdzenia w mowie będącej uchwały dokonana została z naruszeniem art. 39 ustawy z dnia 11 sierpnia 1923 r., prosi przeto o uchylenie zaskarżonego orzeczenia.

W odpowiedzi na skargę władza pozwana podnosi, że w mowie będąca uchwała Sejmiku powiatowego — o ile odnosi się do obciążenia samoistnym podatkiem komunalnym gruntów wolnych od państwowego podatku gruntowego (poza gruntami należącymi do Państwa), — sprzeciwia się postanowieniom art. 2 i 20 ustawy o tymcz. ureg. fin. kom., wobec czego jest nieważna i nie mogła się uprawomocnić na podstawie p. 3 art. 39 tej ustawy.

NTA, rozpatrując niniejszą skargę i zważywszy, że w myśl art. 20 ustawy o tymcz. ureg. fin. komunalnych, powiatowym związkom komunalnym wolno pobierać samoistne podatki, obciążające inne źródła nie wymienione w ustawie o tymcz. ureg. fin. kom.,

że art. 2 tej ustawy zezwala na pobieranie podatków komunalnych od gruntów położonych poza obszarem gminy miejskiej tylko w postaci dodatków do podatków państwowych od gruntów i budynków, czyniąc w b. dzielnicy rosyjskiej wyjątek tylko co do gruntów należących do państwa, które mogą być obciążone samoistnymi podatkami komunalnymi jedynie w wysokości kwot, któ-

remi podobne grunty położone w sąsiedztwie obciążone są dodatkami do podatków państwowych.

że wobec tego wyraźnego przepisu brak wszelkiej podstawy prawnej do obciążenia samoistnym podatkiem gruntowym gruntów prywatnych, wolnych od opłaty podatku państwowego (w niniejszym wypadku — jak akta wykazują — gruntów Warsz. Tow. Dobroczyńności), zwolnionych w myśl art. 120 pkt. 5 ros. ustawy podatk. od państwowego podatku gruntowego.

że więc odnośna uchwała Sejmiku, sprzeciwiająca się w tym względzie ustawie, była po myśli art. 52 pkt.

3 tymczasowej ordyn. pow. z dnia 4 lutego 1919 r. Dz. pr. poz. 141 nieważna,

że zatem bez względu na niezachowanie przez władzę pozwaną terminów przewidzianych w art. 39 ust. o tymcz. ureg. fin. kom., uprawomocnić się nie mogła, a w każdym czasie, skoro doszła do wiadomości władzy nadzorczej (art. 36 ust. o fin. kom.), mogła i winna była być w drodze nadzoru unieważnioną, wyrokiem z dnia 28 lutego 1928 r. L. Rej. 766/26, skargę jako nieuzasadnioną oddalił.

Dookoła spraw samorządowych

Z SEJMU I SENATU.

REZOLUCJE SEJMOWE W SPRAWACH SAMORZĄDOWYCH.

(H.). Na ostatniej sesji Sejm — w związku z rozpatrywaniem budżetu Państwa — uchwalił następujące rezolucje, dotyczące samorządu terytorjalnego:

I. Sejm wzywa Rząd, a w szczególności Pana Ministra Skarbu, aby bezzwłocznie wypłacił wszystkim samorządom różnicę pomiędzy udziałem 30% a 15% w państwowym podatku dochodowym z całego okresu podatkowego r. 1925 i lat poprzednich, a to w myśl wyroku Najwyższego Trybunału Administracyjnego z 28 czerwca 1928 r. L. R. 1916/26.

II. Sejm wzywa Rząd do wniesienia ustawy o związkach rewizyjnych i bankach komunalnych, a to dla zapewnienia należytej działalności komunalnych kas oszczędności oraz celowej organizacji kredytu komunalnego dla samorządu centralnego, o prowincjonalnych związkach rewizyjnych z własnymi prowincjonalnymi bankami komunalnymi, w myśl powziętych uchwał Państwowej Rady Samorządowej.

Aż do czasu tego jest kwestją palącą i dla samorządów wagi pierwszorzędnej udzielenie zezwolenia na emisję obligacji komunalnych dwóm istniejącym bankom komunalnym (Komunalny Bank Kredytowy w Poznaniu i Polski Bank Komunalny w Warszawie).

III. Sejm wzywa Rząd do wypracowania i przedstawienia projektu ustawy, mającej na celu udostępnienie pomocy lekarskiej i środków leczniczych dla najsłabszej ludności wsi, jak również udzielania zapomóg dla samorządów na powyższe cele.

IV. Sejm wzywa Rząd.

1) aby wydał zarządzenie komisjom odwoławczym, ażeby odwołania w sprawach wszelkiego rodzaju podatków były załatwiane przez komisje odwoławcze w tym roku, w którym nastąpił wymiar podatku.

a) o ileby odwołania w powyższym terminie nie zostały załatwione, to przez to samo zarzuty odwołania będą uważane za uzasadnione, a wymiar zaskarżonego podatku będzie odpowiednio zredukowany.

b) ażeby powiększyć etat sędziów Najwyższego Trybunału Administracyjnego do takiego rozmiaru, ażeby wszelkie skargi na nieprawidłowy wymiar podat-

ków mogły być załatwione w ciągu roku od dnia ich wniesienia.

2) do wydania odpowiedniego pouczenia samorządom gmin wiejskich i miejskich, aby nie nakładały podatku od zbytku na robotników, posiadających rowery, które służą tym robotnikom do szybszego dostania się do miejsca pracy.

WYSOKOŚĆ RYCZAŁTU DLA INSPEKTORA SAMORZĄDU GMINNEGO ZA WYJAZDY SŁUŻBOWE.

(H.). W sprawie powyższej Mstwo Spr. Wewn. okólnikiem Nr. 37 z r. b. zwróciło uwagę, że w myśl okólnika M-stwa Spr. Wewn. Nr. 70 z dn. 21.VII. 1926 r. Nr. SF. 5274/26 inspektorowie samorządu gminnego nie powinni pobierać ryczałtu za wyjazdy służbowe, lecz należy im za każdy wyjazd w obrębie powiatu wypłacać diety oraz zwracać rzeczywiste koszty podróży. W powołanym okólniku zastrzeżono, że przy zatwierdzaniu budżetów władze nadzorcze powinny przestrzegać, żeby ogólna suma wydatków na diety i koszty podróży inspektora samorządowego nie przekraczała 50% uposażenia pracownika samotnego w VII grupie uposażenia szczebel „a”.

Ponieważ od czasu wydania rzeczzonego okólnika normy diet przy podróżach służbowych funkcjonariuszów państwowych, a więc zgodnie z postanowieniem § 17 rozporządzenia Prezydenta R. P. z dn. 30.XII.1924 roku, Dz. U. R. P. Nr. 118, poz. 1073 także przy podróżach służbowych pracowników komunalnych, zostały podwyższone, przeto Ministerstwo Spraw Wewnętrznych nie ma nic przeciwko temu, ażeby wyżej wspomniana norma maksymalna 50% uposażenia pracownika samotnego w VII grupie uposażenia szczebel „a” obliczana była z uwzględnieniem 15% dodatku komunalnego oraz 10% i 15% zasiłku, jaki obecnie pobierają pracownicy komunalni.

POŻYCZKI Z KOMUNALNEGO FUNDUSZU POŻYCZKOWEGO.

Dnia 19 ub. m. zostały przyznane pożyczki z Komunalnego funduszu pożyczkowego następującym samorządom:

Zarząd Koła Samorządowców, Absolwentów W. S. H. zawiadamia niniejszem Szanownych Kolegów, iż w dniu 11 maja r. b., o godz. 18-ej w pierwszym, a o godz. 19-ej w drugim terminie, odbędzie się Walne Zebranie członków Koła w lokalu Biura Zjazdów Samorządu Ziemińskiego, Warszawa, Plac Napoleona 7, z następującym porządkiem dziennym:

1. Odczytanie protokołu z poprzedniego Walnego Zebrania.
2. Sprawozdanie z działalności Zarządu Koła.
3. „ „ Komisji Rewizyjnej.
4. Sprawa reorganizacji studjów na wydziale samorządowym Wyższej Szkoły Handlowej w Warszawie.
5. Wybory Władz Koła.
6. Wolne wnioski.

Za Zarząd:

Sekretarz
S. Iłowiecki

Prezes
Fr. Branny

Wydz. Pow. Garwolin	25.000 zł.
„ Krzemieniec	100.000 „
„ Konecki	30.000 „
„ Nieszawa	50.000 „
„ Braślaw	40.000 „
Magistr. Kielce	50.000 „
„ Pruszków	60.000 „
„ Siedlce	100.000 „
„ Ostrów Wlkp.	25.000 „

Udzielono całkowitych lub częściowych prolongat dawniej wydanych pożyczek: Wydziałom Powiatowym w Pińczowie, Wilejce, Płocku, Ciechanowie i Krasnymstawie; Magistratom w Częstochowie, Piasecznie, Tomaszowie Lub. i Łomży.

Pozatem odmówiono udzielenia pożyczki Magistratowi w Krasnymstawie i odłożono rozpatrzenie zgłoszeń o pożyczki Wyd. Pow. w Rawie Maz., Siedlcach, Stopnickiego w Busku, Tarnopolu, Włodawie, Brzezinach, Grodnie, Kutnie i Radomiu.

ZLIKWIDOWANIE NIĘŚCIĄGALNYCH ZALEGŁOŚCI W PODATKACH PRZEMYSŁOWYM I DOCHODOWYM.

(H.) Okólnikiem z dn. 5.I 1929 r. L. D. V. 13381/1/28 M-stwo Skarbu przedłużyło do końca marca b. r. moc obowiązującą okólnika z dn. 27.II 1928 r. L. D. V. 2421/1/28, upoważniającego władze skarbowe do likwidowania nieściągalnych zaległości w niektórych podatkach państwowych, rozszerzając równocześnie zawarte w tym okólniku uprawnienia na nieściągalne zaległości w podatku przemysłowym i dochodowym, powstałe pod koniec roku kalendarzowego 1927.

Zarządzenie powyższe interesuje również związki komunalne, wskutek bowiem umorzenia nieściągalnych należności Skarbu Państwa z tytułu podatku przemysłowego ulegają równocześnie umorzeniu należne związkom komunalnym dodatki do tego podatku, zaś wskutek umo-

rzenia należności Skarbu Państwa w podatku dochodowym zmniejsza się ich udział w tymże podatku.

Do dnia 15.VI b. r. mają izby skarbowe przedłożyć Ministerstwu Skarbu szczegółowe wykazy zaległości, umorzonych na podstawie powyższego zarządzenia, z wyszczególnieniem rodzaju i wysokości umorzonych kwot (odrębnie podatków państwowych, dodatków komunalnych i grzywien) oraz z podaniem nazwiska i miejsca zamieszkania płatnika, względnie nazwy i adresu firmy.

Byłoby pożądanem, aby o umorzeniu powyższych należności informowane były odnośne związki komunalne, które zaległe dodatki do tych podatków z roku na rok przewidują niepotrzebnie w swych zaległościach czynnych.

Poza tem wskazanem by było, aby związki komunalne co pewien czas przeprowadzały taką „czystkę” również w zakresie swoich podatków samoistnych, umarzając należności stare, których ściągnięcie jest niemożliwe. To likwidowanie nieściągalnych zaległości musiałoby jednakże oczywiście być oparte na wiarogodnych danych, uzasadniających absolutną nieściągalność zaległych należności.

JAK LICZYĆ KARY ZA ZWŁOKĘ PRZY UISZCZENIU PODATKÓW?

(H.) Warszawska Izba Skarbowa na zapytanie jednego z magistratów, jak liczyć kary za zwłokę przy ściąganiu podatków państwowych, udzieliła następującego wyjaśnienia:

„Odsetki i kary za zwłokę od zaległych podatków należy obliczać od następnego dnia po upływie 14-dniowego okresu ulgowego, przyczem ten ostatni okres ma zastosowanie tylko do ustawowych terminów płatności podatków.

Przykład: płatnikowi wymierzono podatek, którego ustawowy termin płatności upływa dnia 15 grudnia. Wobec 14 - dniowego okresu ulgowego płatnik ma możliwość

wpłacić podatek bez kar za zwłokę do dnia 29 grudnia włącznie. A więc w wypadku, gdy płatnik uiszcza należny podatek (dobrowolnie lub w drodze egzekucyjnej) po ustawowym terminie płatności, terminem, od którego należy naliczać odsetki, będzie następny dzień po upływie 14 - dniowego okresu czasu ulgowego, t. j. jak w danym wypadku 30 grudnia.

Jednocześnie nadmienia się, że kroki egzekucyjne można stosować zaraz po upływie ustawowego terminu płatności, lecz od kwot, ściągniętych przed upływem 14 dni od terminu płatności podatku, nie pobiera się kar za zwłokę, natomiast doliczyć należy koszty egzekucyjne".

JAKIE POMIESZCZENIA PRZEMYSŁOWE PODLEGAJĄ PODATKOWI OD LOKALI?

(H.) Okólnikiem z dn. 9.II b. r. L. D. V. 277/3/29 Ministerstwo Skarbu, opierając się na postanowieniach art. 3, pkt. 2, ustawy z dn. 2.VIII 1926 r. o podatku od lokali (Dz. Ust. Nr. 94, poz. 550), wyjaśniło, że przez pomieszczenia przemysłowe rozumieć należy nie tylko te lokale, w których znajdują się maszyny fabryczne, lecz również i biura, składy, magazyny i t. p., należące do fabryki, które w rzeczywistości stanowią część składową danego przedsiębiorstwa przemysłowego. Ministerstwo zwróciło przytem uwagę na to, że dla ustalenia obowiązku podatkowego odnośnie do lokali przemysłowych miarodajnym jest przeznaczenie budynku jako całości.

Wyjaśnienie powyższe ważne jest dla zarządów gmin miejskich, które — jak wiadomo — przeprowadzają wymiar podatku od lokali.

WAŻNA DLA SAMORZĄDÓW ZMIANA USTAWY EMERYT. DLA URZĘDNI. PAŃSTW.

(H.). W N-rze 23 Dziennika Ustaw R. P. z r. b., pod poz. 234, ogłoszona została ustawa z dn. 23.III b. r., zmieniająca ustawę emerytalną dla funkcjonariuszów państwowych. Dla związków komunalnych oraz niektórych ich członków zarządu wzgl. pracowników, szczególną wagę posiada art. 2 powyższej ustawy, którego związane postanowienie brzmi: „Art. 25 skreśla się”.

Art. 25 ustawy emerytalnej zamykał właściwie w zupełności emerytom państwowym drogę do płatnej pracy samorządowej, bo emeryt, przyjmujący płatną posadę w związku komunalnym, tracił emeryturę na czas zajmowania posady. Wskutek zniesienia tego artykułu niejedynemu emerytowi, zdolny jeszcze do pracy, a mający za sobą doświadczenie i rutynę urzędniczą, będzie mógł być z pożytkiem wykorzystany w samorządzie, zajmując tam odpowiednie stanowisko.

DODATKOWY WYMIAR PODATKÓW.

(H.). Władze skarbowe niejednokrotnie przeprowadzają dodatkowy wymiar podatków państwowych za lata ubiegłe, gdy się okaże, że wymiar tych podatków w indywidualnych wypadkach był za niski.

Ponieważ związki komunalne są przy tej sposobności obarczane nieraz współpracą, bo urzędy skarbowe

żądadą od nich dostarczenia pewnych danych, ponieważ uadto związki komunalne w zakresie swoich podatków samoistnych przeprowadzają nieraz także dodatkowe wymiary, przeto niewątpliwie zainteresują się okólnikiem Ministra Skarbu z dn. 15.I.1929 r. L. D. V. 5771/1/29, dotyczącym dodatkowych wymiarów podatku dochodowego i przemysłowego za ubiegłe lata. Brzmi on jak następuje:

„Doszło do mojej wiadomości, że niektóre władze skarbowe poddają rewizji już prawomocne wymiary za kilka lat wstecz i uskuteczniają dodatkowe wymiary mimo braku warunków, przewidzianych w art. 85 ustawy o państw. pod. dochod. i w art. 84 ustawy o państw. pod. przemysłowym.

Tego rodzaju postępowanie nie znajduje podstaw prawnych.

Przepisy § 152 rozporządzenia wykon. do ustawy o państw. pod. dochod. (Dz. Ust. Nr. 48, poz. 298 z r. 1921) oraz § 82 rozp. wyk. do ustawy o państw. pod. przem. (Dz. Ust. Nr. 82, poz. 560 z r. 1925) wyjaśniają w sposób szczegółowy, w jakich wypadkach wymiary dodatkowe mogą być uskuteczniane.

Badanie ksiąg za okresy, co do których wymiary stały się już prawomocne, tylko na podstawie *domniemania*, że wymiary za te okresy mogły być nieprawidłowe wzgl. za niskie — jest również sprzeczne z postanowieniami wyżej powołanych artykułów i paragrafów.

Uważam także, że zbyt długotrwałe badanie ksiąg w przedsiębiorstwach nie może mieć miejsca, a to zarówno ze względu na interes Skarbu Państwa, jak i na prawidłowy tok pracy przedsiębiorstwa.

Podkreślić dalej należy, że dokonywanie wymiarów za kilka lat jednocześnie dla danego przedsiębiorstwa powoduje częstokroć powstawanie znacznych zaległości, których możliwość zrealizowania staje się wątpliwą.

Muszę nadto zaznaczyć, że tak na terenie sejmowym, jak i na konferencjach Rządu ze sferami gospodarczymi, niejednokrotnie podnoszono, iż stosowana szeroko przez władze skarbowe rewizja wymiarów za lata ubiegłe, nie dając często poważniejszych wyników fiskalnych, wytwarza niepotrzebnie atmosferę rozgoryczenia w stosunku do organów wymiarowych i obniża ich autorytet w oczach płatników.

Uznając w znacznym stopniu słusność tego rozumowania, jak również mając na względzie, iż przeprowadzenie badań i rewizji wymiarów za lata ubiegłe utrudnia z natury rzeczy dokładne opracowywanie spraw bieżących ze szkodą dla interesów Skarbu, proszę Pana Prezesa Izby Skarbowej o dopilnowanie, by dodatkowe wymiary uskuteczniano jedynie w razie ujawnienia nowych *konkretnych* okoliczności i badanie ksiąg spółek akcyjnych po dokonaniu wymiaru przeprowadzano tylko w wyjątkowych wypadkach, należycie uzasadnionych, i nie inaczej, jak na polecenie P. Prezesa.”

KURSY ROLNICZO - SPOŁECZNE W BROADACH POD KALWARJĄ.

Ministerstwo Spraw Wewnętrznych wystosowało w dn. 12.IV r. b. okólnik za N. SS. 3119 do wszystkich PP. Wojewodów treści następującej:

„Związek Polskiego Nauczycielstwa Szkół Po-

wszechnych utworzył w swoim majątku Brodach (pod Kalwarią Zebrzydowską, województwo krakowskie) pięciomiesięczne kursy rolniczo - społeczne dla nauczycieli szkół powszechnych. Kursy te prowadzi Związek przy finansowej i fachowej pomocy Ministerstwa Rolnictwa i Ministerstwa Wyznań Rel. i Oświecenia Publicznego.

Pierwsze kursy rozpoczęły się dnia 4 lutego b. r. W ciągu każdego roku odbywać się będą dwa kursy (od 1 lutego do 1 lipca i od 1 września do 1 lutego).

Celem kursów jest kształcenie nauczycieli na organizatorów i przodowników życia społecznego, gospodarczego i kulturalnego wsi.

Podając powyższe do wiadomości, Ministerstwo Spraw Wewnętrznych ze względu na wagę i potrzebę jaknajszerszego krzewienia oświaty rolniczej w interesie

Państwa i drobnego rolnictwa — prosi Pana Wojewodę o zalecenie Sejmikom powiatowym wstawiania w swoich budżetach pozycji na subwencje dla uczestników Kursu, wzgl. wykorzystanie na ten cel w roku bieżącym sum budżetowych, przeznaczonych na subwencje.

Ministerstwo Spraw Wewnętrznych prosi pozatem o zalecenie Sejmikom powiatowym utrzymywania kontaktu z absolwentami Kursów oraz z ich przełożonymi władzami szkolnymi celem odpowiedniego wykorzystania pracy absolwentów na polu oświaty rolniczej.

Ministerstwo Spraw Wewnętrznych podkreśla, że Kursy, o których mowa, odbywać się będą stale i że w związku z tem potrzebne jest rozwinięcie na dalszą metę akcji subsydjowania i wykorzystywania uczestników (absolwentów) Kursów".

Samorząd u obcych

KOMISJAROZKŁADU PODATKÓW.

(A. K.). Dla tych, których interesują organizacje gminne i w szczególach, opiszemy funkcjonowanie komisji rozkładu podatków we Francji, jej atrybucje i sposób jej mianowania.

Kwestja rozdziału podatków między płatników miała zawsze poważne znaczenie. Jest to czynność trudna, wymagająca drobiazgowych studjów, ażeby w liczbie płatników, uważających się za pokrzywdzonych, nie było takich, których reklamacje byłyby usprawiedliwione.

Francuz, jeżeli płaci bez ociągania się to, co uważa za konieczne dla stawienia czoła potrzebom publicznym, uważa, że ma prawo kontrolowania sam tych potrzeb. Chce on wiedzieć, na co idą jego pieniądze, czy sąsiad nie jest oszczędzony i czy ciężary publiczne wszyscy sprawiedliwie ponoszą. Istnieją liczne sposoby umożliwiające to sprawdzenie. Ale już u samej podstawy rozdziału pewnych podatków istnieć musi organizacja, która w zasadzie i z góry dawała pewność, że ciężary rozdzielone będą przez osoby, świadome położenia materialnego mieszkańców, mogące oszacować sprawiedliwie zdolność płatniczą każdej rodziny czy pojedynczej osoby i części, jaka przypada każdemu do ponoszenia. Jest to zadaniem urzędników rozkładających podatki, instytucji starej, sięgającej jeszcze Dyrektora.

Przypomnijmy najpierw, na czem polega rozkład podatków.

Podatek ustanowiony przez parlament składa się z głównego i dodatkowych.

Dla podatków bezpośrednich departamentalnych i gminnych, które są obecnie w liczbie trzech (od gruntów zabudowanych i niezabudowanych, osobisty, ruchomościowy i od patentów), taksa głównego podatku jest ustalona prawem, ale państwo, departamenty i gminy mają możność pobierania do pewnych granic groszy dodatkowych do podatku głównego.

Te trzy podatki dzielą się na podatki tak zwane „udziałowe” i „podziałowe”. Podatek udziałowy jest obliczony rocznie z góry na każdego płatnika przez administrację podatków bezpośrednich. Dochód więc z nie-

go zależny jest od fluktuacji elementów opodatkowanych.

Podatek podziałowy jest taki, którego dochód całkowity jest określony niezmiennie z góry na rok i który jest podzielony między płatników. Jest nim tylko podatek osobisty ruchomościowy.

Prawo finansowe określa rocznie, jaka część przypada z tego podatku na każdy departament; Rada Generalna oblicza z tego, jaka część przypada każdemu okręgowi; Rada Okręgowa określa z kolei udział przypadający na każdą gminę; w końcu podziału między płatników dokonywa komisja rozkładu podatków z zastrzeżeniem aprobaty prefekta.

Komisja rozkładu podatków składa się z mera, ławnika i pięciu płatników wybranych z pomiędzy właścicieli gruntowych gminy, z których dwóch nie zamieszkałych w danej gminie i pięciu zastępców.

Na zasadzie prawa 1884 r. Rada gminna układa listę o podwójnej liczbie kandydatów i ich zastępców i z tej listy prefekt lub podprefekt wybiera członków. Muszą oni reprezentować przedstawicieli wszystkich interesów gminnych.

Członkowie komisji są wzywani przez mera i obradują pod jego przewodnictwem; w razie jego nieobecności pod przewodnictwem ławnika. W braku tychże przewodnictwo obejmuje najstarszy wiekiem. Obrady nie są ważne przy obecności mniej niż pięciu. Postanowienia decydowane są większością głosów. W razie niestawienia się któregoś z członków tytularnych mer wzywa narychmiast zastępcę.

Okres kadencji członków komisji jest roczny, ale w zasadzie rzadko się zdarza, żeby komisja po roku całkowicie się zmieniła. Jest to dogodnym z tego względu, że dawniejsi członkowie mają możność wtajemniczenia nowych w pracę komisji, co ułatwia jej prawidłową działalność.

Oprócz podziału podatku osobistego ruchomościowego, który jest jej zadaniem głównym, komisja ma jeszcze obszerny zakres działania.

Musi określić opłatę mieszkaniową, jaka przypada każdemu na podatek departamentalny i komunalny.

Musi ustalić, dla świadczeń w naturze jedności każdego rodzaju, jakimi dany mieszkaniec ma być opodatkowany.

Układa listę opłat od psów z rozróżnieniem psów podwórzowych, do polowania i pokojowych.

Dopomaga kontrolerowi podatków bezpośrednich w wyznaczeniu nowych budowli, mających być zwolnionymi przez trzy lata od podatku gruntowego.

Komisji są również poddane do zbadania deklaracje o zmniejszenie lub zwolnienie od ciężarów, z wyjątkiem podatku dochodowego, od gruntu zabudowanego, od patentów, dóbr niesprzedanych, klubów, stowarzyszeń, miejsc zebrań. Tylko te reklamacje są uwzględniane, które przez kontrolera podatków bezpośrednich, mera i członków komisji są zgodnie uznane za zupełnie uzasadnione. Jeżeli potrzebną jest ekspertyza, dwóch członków komisji może być powołanych do pomocy ekspertom.

Komisja bada propozycje obniżenia podatków

z urzędu, sformułowane przez kontrolera podatków bezpośrednich.

Komisja może być także powołaną do ogłoszenia swego zdania, co do rozdzielania zapomóg dla poszkodowanych przez siłę wyższą.

W końcu od czasu, kiedy parlament uchwalił kredyty dla wynagrodzenia strat, wypływających z klęsk publicznych, komisja bywa powoływana w wielu miejscowościach do brania udziału w komisjach gminnych dla oszacowania strat i odszkodowań.

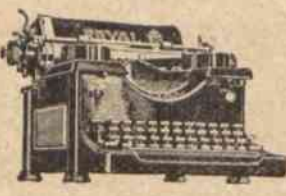
Gdy się weźmie pod uwagę, że funkcje członków komisji są zupełnie bezpłatne i że wypełniają oni swoje zadanie przeważnie sumiennie, trzeba przyznać, że są to ludzie poświęcający się prawdziwie dla sprawy publicznej.

(„La vie communale et départementale” — H. Commandeur).

PROSPERYT I OFERTY

Dwuletnia Gwarancja. Mocna Konstrukcja. Dogodne Warunki.

Najbardziej udoskonalona amerykańska maszyna do pisania



Szczyt nowoczesnej techniki amerykańskiej. Zażądaj bezpłatnej i nieobowiązującej do kupna demonstracji.

Towarzystwo Handlowo-Przemysłowe „PACIFIC” Sp. Akc.

Al. Jerozolimskie 25. WARSZAWA. Tel. 117-80 i 80-37.

ROYAL

Z życia samorządu

POWIAT ŁÓDZKI.

Ludność powiatu Łódzkiego według spisu z roku 1921 wynosiła 106.132 osoby. Obecnie liczba ludności w powiecie wynosi 132.668 osób, w czem narodowości polskiej — 72,17%, niemieckiej — 21,1% i żydowskiej — 6,6%.

Miast niewydzielonych na terenie powiatu znajduje się 5, a mianowicie: Zgierz, Aleksandrów, Tuszyn, Ruda Pabjanicka i Konstantynów.

W porównaniu do roku 1921 liczba ludności w tych miastach wzrosła średnio o 15 do 25%. Pozatem na tym terenie znajduje się 2 osady: Rzgów i Kazimierz.

Gmin jest 16, a mianowicie: Babice, Beldów, Brojce, Brus, Brużycza - Wielka, Chojny, Czarnocin, Gospodarz, Kruszów, Łucmierz, Łągiewniki, Nowosolna, Puczniew, Radogoszcz, Rąbleń i Wiskitno.

Najważniejszą dziedziną w działalności Sejmiku Łódzkiego jest budowa i utrzymanie dróg. Ogółem zbudowano 25,2 klm. nowych dróg, przeto z przejętymi w 1918 r. 176 klm. na terenie powiatu znajduje się obecnie dróg 201,2 klm. a mianowicie: państwowych 50,3 klm., wojewódzkich 66,6 klm., powiatowych 84,2 klm. Dróg gminnych powiat posiadał w 1921 roku 1.014 klm., w czem 25,6 klm. odcinków zabrukowanych lub szosowanych. W ostatniem dziesięcioleciu pokryto twardą nawierzchnią 27,9 klm., co daje obecnie 53 klm. dróg gminnych bitych. Na drogi samorządowe Sejmik wydatkował:

W roku 1919 —	1.097.097 mk.	56 fen.
.. 1920 —	5.048.980 mk.	93 fen.
.. 1921 —	32.006.489 mk.	85 fen.
.. 1922 —	90.677.194 mk.	82 fen.
.. 1923 —	4.526.168.463 mk.	— fen.

Razem 4.654.998,226 mk. 16 fen.

W roku 1924 —	158.187 zł.	31 gr.
.. 1925 —	324.577 zł.	17 gr.
.. 1926/27 —	405.706 zł.	25 gr.
.. 1927/28 —	377.493 zł.	23 gr.
.. 1928/29 —	413.691 zł.	05 gr.

Razem 1.679.655 zł. 01 gr.

co stanowi w poszczególnych latach około 50% sum budżetowych Sejmiku. Przyczyna tak wysokich wydatków na drogi leży w tem, że powiat tutejszy jest położony dookoła Łodzi, która, jako ośrodek życia przemysłowego i handlowego całej okolicy, powoduje nadzwyczajnie wzmocniony ruch kołowy na drogach, co się bezpośrednio przyczynia do bardzo szybkiego ich zużycia i wywołuje w konsekwencji konieczność częstego i gruntownego remontu. Zbyt wysokie wydatki na drogi, jakie zmuszony jest ponosić Sejmik Łódzki, odbijają się ujemnie na pozostałych dziedzinach życia samorządowego. Zaradzić temu skutecznie może tylko samorząd wojewódzki, który przejąłby na siebie utrzymanie dróg wojewódzkich i odciążył tym sposobem ludność powiatu od tak ogromnych wydatków i pozwolił jej wydatniej finansować inne dziedziny pracy. Rozumiejąc jednak znaczenie gospodarcze dla Państwa dobrego stanu dróg, Sejmik Łódzki, nie ustając w zabiegach u odnośnych czynników około przyspieszenia racjonalnego i sprawiedliwego uregulowania sprawy dróg wojewódzkich, do czasu zmiany obecnego stanu prawnego, rozwija bardzo wydatnie działalność nad doprowadzeniem dróg do jaknajlepszej doskonałości.

Drugą z kolei pod względem wydatków dziedziną, której Sejmik poświęca najwięcej uwagi, to sprawy rolniczo - hodowlane. Uznając zasadę, że w obecnych czasach, gdy z powodu stałego przyrostu ludności coraz więcej się rozdrabniają nasze gospodarstwa, tylko intensywna i racjonalna uprawa ziemi oraz odpowiednio postawiona hodowla mogą ludności dostarczyć odpowiednie utrzymanie, Sejmik Łódzki od kilku lat wytycza starania w kierunku oku-

zania ludności rolniczej powiatu jaknajdalej idącej pomocy w wymienionych wyżej dziedzinach. Wyniki pracy Sejmiku w tym zakresie są już widoczne i przez ludność należyte oceniane. Jak we wszystkich zagadnieniach, teoria daje tylko wtedy należyte rezultaty, gdy jest poparta równoległą praktyką, tak musi to mieć teni większe zastosowanie w rolnictwie, którego przedstawiciele są bardzo konserwatywni, godzą się na zastosowanie w swej pracy jakiejś nowej metody dopiero wtedy, gdy naocznie przekonają się o jej pomyślnych wynikach. W tych dwóch kierunkach (teoretycznym i praktycznym) rozwija Sejmik swą działalność na polu rolniczo-hodowlanem. Utrzymuje na terenie 300-morgowym w Czarnocinie wczorą farmę rolniczą, która jest pokazowym warsztatem rolniczym dla powiatu, dostarczając jego mieszkańcom po przystępnej cenie wyprodukowane przez siebie jaknajlepsze gatunki nasion zbóż w ilości rocznie: 600 q żyta, 100 q pszenicy, 200 q owsa, 100 q jęczmienia i 1.200 — 1.800 q ziemniaków. Ponadto jest w możności dostarczenia rocznie około 16 — 18 tysięcy sztuk kilkuletnich drzewek owocowych odmian handlowych z 20-morgowego obszaru założonych szkółek prócz drzew i krzewów parkowych. Równoległe ferma utrzymuje stacje kopulacyjne ogierów, prowadzi oborę nizinę bydlą czarnogranistego i trzody chlewnej rasy wielkiej, a to w celu dostarczenia ludności wiejskiej materiału dla dalszej hodowli użytkowej. Gospodarstwo fermowe samorząd prowadzi na zasadzie samowystarczalności, zaś dozór nad działalnością gospodarzącej fermy sprawuje specjalny Zarząd.

Oprócz fermy rolniczej utrzymuje Sejmik również w Czarnocinie ludową szkołę rolniczą, która istnieje już piąty rok. Szkoła posiada własne gospodarstwo na obszarze 60 morgów. Zajęcia pod kierunkiem sił wykwalifikowanych odbywają się tak w kierunku praktycznym jak i teoretycznym. Kurs szkoły trwa 11 miesięcy i korzystają z niego przeważnie synowie drobnych rolników, gdyż zadaniem szkoły jest właśnie przygotować praktycznie do pracy na małym warsztacie rolnym. W celu uprzyświeśnienia możliwości korzystania z dobrodziejstw nauki jaknajwiększej liczbie dzieci rolników nawet niezamożnych, ustalono minimalne opłaty za utrzymanie w internacie. Opłata wynosi bowiem od mieszkańców powiatu łódzkiego tylko 10 zł. miesięcznie. Frekwencja szkoły rolniczej w Czarnocinie znacznie przekracza przeciętną innych szkół tego typu i za 5 lat funkcjonowania, t. j. do 1 stycznia 1929 r. szkołę opuściło 324 absolwentów, w tej liczbie 120 z powiatu łódzkiego, przy czym wydatki na prowadzenie szkoły wynosiły od 50 do 60 tysięcy złotych rocznie. Przy Wydziale Powiatowym istnieje oddział rolniczo-weterynaryjny z referentem rolnym oraz lekarzem weterynaryjnym na czele. Prócz tego tutejszy samorząd wypłaca miejscowym organizacjom rolniczym subwencje na utrzymanie 5 instruktorów rolnictwa, hodowli i ogrodnictwa.

Pracami działu rolniczo-weterynaryjnego kieruje specjalna komisja rolno, złożona z 7 osób, z czego 5 delegatów Sejmiku oraz 2 przedstawiciele organizacji rolniczych. Regularnie od 7 lat zalesia się znaczne tereny nieużytków. W tym celu prowadzi się na obszarze 120 arów stałe szkółki drzew leśnych, zwłaszcza sosny, akacji i brzozy na potrzeby zalesienia oraz ustalania nieużytków lotnych, występujących w powiecie na powierzchni 4.075 morg, z których samorząd powiatowy zalesił w drodze szarwarkowej do 1929 roku poważną przestrzeń, sięgającą z górą 2.100 morg, przyznając subwencję na ten cel z własnych środków prócz otrzymywanych na zalesienie subwencji państwowych. Prowadzone są również plantacje wikliny, zajmujące powierzchnię 2.5 mg., które w roku 1929 mają być doprowadzone do obszaru 5,5 mg. W budżecie przewiduje się corocznie specjalne fundusze na premjowanie hodowli i organizacji gospodarstw. Sejmik utrzymuje w różnych punktach powiatu stacje kopulacyjne ogierów, buhai i knurów i prowadzi poletka doświadczalne na terenie powiatu. Organizuje się spółki wodne, mające na celu meljorację pól. W celu należytej ochrony mieszkańców od chorób i dostarczenia im do spożycia zdrowego mięsa, utrzymuje Sejmik 7 rejonowych ogładaczy mięsa, którzy badają mięso przy uboju. Ponadto czynne są cztery przychodnie weterynaryjne, a mianowicie: w Tuszynie, Rudzie-Pabjanickiej, Aleksandrowie i Konstantynowie. Dla udostępnienia pomocy weterynaryjnej jaknajszerszym warstwom ludności rolniczej i zachęcenia tejże do korzystania z przychodni, wszelkie porady i drobne zabiegi lecznicze udzielane są zupełnie bezpłatnie. Do zakresu obowiązków oddziału weterynaryjnego należy również nadzór nad 2-ma rzeźniami, znajdującymi się na terenie powiatu. Celem zabezpieczenia rolników od strat, które ponoszą w związku z nagłym szerzeniem się różycy, przeprowadza się od roku 1926 szczepienia trzody w okresie wiosennym całkowicie bezpłatnie.

W roku 1926 zaszczepiono 1.725 sztuk, w roku 1927—9.026. Działalność Sejmiku w dziedzinie zdrowotności i higieny ogólnej ogranicza się przeważnie do gmin wiejskich, natomiast miasta, jako finansowo silniejsze, prowadzą tę akcję we własnym zakresie. Sejmik utrzymuje szpital powiatowy na 30 łóżek w Aleksandrowie oraz trzy zakłady dezynfekcyjno-kąpielowe w Konstantynowie, Aleksandrowie i Rzgowie. Dozór nad zakładami dezynfekcyjno-kąpielowymi jak również stanem sanitarnym powiatu sprawuje czterech nadzorców sanitarnych, którzy przy współdziałaniu policji i członków gminnych komisji sanitarnych przeprowadzają specjalne kontrole osiedli, przedsiębiorstw handlowych, artykułów spożywczych i t. p.; do ich obowiązków należy również dokonywanie szczepień przeciwko chorobom zakaźnym. W roku 1928 dokonano szczepień przeciwko ospie 8.850 dzieciom szkolnym i niemowlętom. Ponadto Sejmik subwencjonuje 15 akuserek gminnych, które za otrzymywane zasiłki obowiązane są do udzielania pacjentkom gmin wiejskich pomocy akuseryjnej na specjalnych warunkach ulgowych, a w razie stwierdzonego przez gminę ubóstwa — bezpłatnie. W celu skutecznego zwalczania jaglicy oraz innych chorób zakaźnych wśród dzieci szkolnych zorganizowano opiekę lekarską w szkołach powszechnych. Pod kierunkiem i przy pomocy finansowej Sejmiku wybudowano w powiecie 5 szkół, a mianowicie: w Czarnocinie (7 kl.), w Kruszowie (4 kl.), w Nowosolnej (4 kl.), w Beldowie (3 kl.) i w Józefowie (2 kl.).

Na instytucje oświatowo-kulturalne (szkolnictwo powszechne, oświata pozaszkolna, towarzystwa, prowadzące pracę oświatową) Sejmik wydał do roku 1923 włącznie w formie zasiłków pieniężnych 126.825.000 mkp. Od roku zaś 1924 do ostatnich dni subsydia na te same cele oraz wydatki na bezpośrednią akcję samego Sejmiku wynosiły łącznie 96.059 zł. 96 gr. Subsytia dla instytucji społeczno-kulturalnych (straże ogniowe, koła młodzieży wiejskiej, towarzystwa i związki b. wojskowych i t. p.) wyniosły do roku 1923 mkp. 82.527.300, od roku zaś 1924 do dziś dnia wydano na te same cele zł. 51.821 gr. 96.

Instytucje noszące charakter opieki społecznej (ochronki, sierocińce, inwalidzi i t. p.) otrzymały do roku 1923 zł. 10.285.000 mkp. W ostatnich zaś latach t. j. od 1924 do 1928 roku, wydatkowano na ten cel 38.682.88 zł.

Niezależnie od akcji zasiłkowej Sejmik Łódzki rozpoczął także za pośrednictwem swej Komisji Kulturalno-Oświatowej systematyczną pracę, organizując na terenach wsi i miasteczek kursy dokształcające dla dorosłych oraz odczyty. Z początkiem roku budżetowego 1928/29 został powołany do życia przy Sejmiku specjalny referat kulturalno-oświatowy, a to celem skoordynowania dotychczasowych wysiłków na polu oświaty i intensywniejszego poprowadzenia pracy w tym kierunku.

Specjalny kierownik oddziału meljoracyjno-budowlanego ma obowiązek propagowania racjonalnej rozbudowy wsi i miast niedoświadczonych, udzielania pomocy technicznej samorządom gminnym przy budowie gmachów publicznych, ułatwiania spraw technicznych z zakresu budownictwa i meljoracji oraz prowadzenie pracy oświatowej w gminie z dziedziny techniki budowlanej.

Na terenie powiatu istnieje 67 drużyn strażackich, skupiających w swych szeregach 2.000 czynnych członków. Związek Okręgowy Straży Pożarnych jest całkowicie finansowany przez Sejmik. W 1926 r. wydano na pożarnictwo 4.654 zł. 30 gr., w 1927 — 9.360 zł. 77 gr., a na 1928/29 preliminowano — 8.500 zł.

Sejmik utrzymuje instruktora pożarnictwa i całkowicie finansuje kursy i zjazdy ćwiczebne straży pożarnych.

ZJAZD SPOŁECZNO - GOSPODARCZY W OSTROWI-MAZOWIECKIEJ.

Sejmikowa Komisja Rolna w Ostrowi - Mazowieckiej zorganizowała w dniu 22-ym kwietnia r. b. powiatowy zjazd społeczno - gospodarczy, na którym omówiono:

- a) działalność spółdzielni mleczarskich za 1928 r. oraz programowe wskazania dalszej pracy;
- b) działalność gminnych kas, spółdzielczych kas „Stefczyka” oraz wskazania dalszej pracy;
- c) organizację hodowli w drobnych gospodarstwach rolnych
- d) współpracę Komunalnej Kasy Oszczędności ze spółdzielniami wszelkiego typu;
- e) racjonalną organizację zbytu lnu i znaczenie rozwoju przemysłu ludowego.

Obrady toczyły się w sali spółdzielni „Rolnik Ostrowski”.

Przewodniczył p. starosta Zarzycki, który w powitalnym przemówieniu podkreślił konieczność podniesienia dobrobytu szerokich rzesz rolniczych, mogących stać się poważnym odbiorcą produkcji krajowej i przez wzmoczoną wydajność warsztatów rolnych zawazyć na aktywności naszego bilansu handlowego.

W zjeździe wzięło udział 35-ciu przedstawicieli mleczarń spółdzielczych 36-ciu przedstawicieli gminnych kas i spółdzielczych kas „Stefczyka”, 16-tu przedstawicieli organizacji i kółek rolniczych. Z ramienia Urzędu Wojewódzkiego w Białymstoku przybył p. inspektor inż. Kaczorowski oraz pp.: Sadowski kierownik Okręgowego Białostockiego Związku Rewizyjnego Spółdzielni Rolniczych, Sieroszewski, delegat Związku Mleczarskiego i Jajczarskiego w Warszawie, inż. Majranowski delegat Wojewódzkiego Towarzystwa Organizacji i Kółek Rolniczych, Mongird, delegat Wileńskiego Związku Rewizyjnego oraz pp.: inż. Lasoto i Sadło, lustratorzy działu spółdzielczego.

Po licznych referatach oraz ożywionej dyskusji zgromadzeni przedstawiciele powzięli kilkanaście uchwał z których ważniejsze przytacza się:

1) Ułożenie się stosunków wzajemnego współzycia obywateli w gruntującej się państwowości polskiej zależne jest tylko od ułożenia się życia gospodarczego.

Wysiłek państwa, samorządu i społecznych organizacji winien być skierowany tylko w tym kierunku.

Jedynym możliwym gruntem do uzgodnienia takiego współzycia placówek gospodarczych, na którym, z pominięciem zadrażeń politycznych, można prowadzić pracę zawodową, jest samorząd terytorjalny i zawodowy oraz instytucje społeczne i spółdzielcze.

Dlatego zebrani stwierdzają, że organizowanie takich zjazdów w celu uzgodnienia planu pracy przyniesie dla powiatu Ostrowskiego duże korzyści i wyrażają podziękowanie przewodniczącemu Wydziału Powiatowego p. staroście Zarzyckiemu za inicjatywę zwołania zjazdu oraz proszą o zwołanie następnego zjazdu w okresie późniejszym.

2) Współpraca organizacji spółdzielczych z samorządem terytorjalnym dać może wzajemne korzyści przy należytem zrozumieniu obu stron. Z przykrością stwierdzić trzeba, że przez długie lata niedoceniano ruchu spółdzielczego przez czynniki miarodajnych władz centralnych.

Zjazd stwierdza, że plan współpracy taki jest konieczny i obecnie panujące nastroje w władz centralnych pozwalają przypuszczać, że należyte zrozumienie można osiągnąć.

Do wypracowania warunków i uzgodnienia pracy powołane są centralne organizacje społeczne i spółdzielcze.

3) Zjazd z zadowoleniem wita unifikację organizacji rolniczych w Warszawie i Białymstoku i zwraca się do powiatowych organizacji o przeprowadzenie unifikacji w Ostrowi.

4) Zjazd stwierdza, że jedynym sposobem zrzeszenia drobnych rolników jest forma spółdzielcza i organizacje te winny być otoczone wyjątkową troską samorządu.

5) Zjazd zwraca uwagę na konieczność większego zaintere-

sowania się kwestją organizacji gospodarstw drobnych w kierunku racjonalnej hodowli zwierząt gospodarskich.

6) Zjazd stwierdza, że dalszym etapem racjonalnego rozwoju mleczarń jest zorganizowanie kontrolerów obór przy każdej mleczarni i dlatego zwraca się z prośbą do Sejmiku o zasiłki na ten cel.

7) Zjazd wyraża prośbę do prezydium o zajęcie się zorganizowaniem ubezpieczenia inwentarza.

8) Jednym ze sposobów podniesienia oświaty wśród rolników jest zorganizowanie Uniwersytetu Ludowego w Ostrowi, któryby poza fachowymi sprawami uwzględniał sprawę wychowania społecznego.

9) Zjazd stwierdza, że zainicjowana przez wydział powiatowy sprawa zorganizowania Muzeum Powiatowego winna być należycie spopularyzowana przez szersze masy rolników i wzywa zebranych do szerszej agitacji na wsi i przesyłania eksponatów.

10) Zjazd wita z uznaniem powstanie w Ostrowi spółdzielni budowy Domu Ludowego Im. Marszałka Piłsudskiego.

11) Zjazd stwierdza potrzebę powstania dalszych placówek zbytu różnych produktów i plodów rolnych, a w pierwszym rzędzie wyraża życzenie zakładania zbiornic jaj oraz zorganizowanie zbytu lnu na zasadach uzgodnionych z władzami wojewódzkimi, które tę akcję prowadzi w porozumieniu z Państwowym Bankiem Rolnym.

12) Zjazd stwierdza, że spółdzielczość rolnicza jako organizacja handlowa, łącząca ludzi słabych ekonomicznie winna się oprzeć na własnych kapitałach, dowodem czego była praca ś. p. D-ra F. Stefczyka w Małopolsce, lecz wobec zubożenia wsi przez działania wojenne spółdzielczość wogóle, a rolnicza w szczególności, przeżywa częste okresy braku kapitałów własnych.

Ładną kartę w historii rozwoju i organizacji wsi polskiej w Niepodległej Polsce zajmie samorząd terytorjalny, który dopomoże do zdobycia spółdzielniom kapitałów własnych i pozwoli im nadal stale pracować dla dobra wsi polskiej, podnosząc jej zamożność.

13) Racjonalna organizacja przemysłu ludowego winna być troską samorządu terytorjalnego, dlatego Zjazd wyraża opinię, że zorganizowanie przemysłu wikliniarskiego w okolicach Nadbużańskich, oraz kilimkarstwa i garncarstwa w okolicach Broku ma duże widoki rozwoju i przyczyniłoby się do podniesienia na tamtych terenach drobnych gospodarstw rolnych.

14) Dla dokładnego zobrazowania rozwoju ruchu oszczędnościowego powiatu, co jest najwłaściwszym odbiciem wzrostu uświadomienia społecznego i dobrobytu, Zjazd prosi Związek Rewizyjny Spółdzielni w Białymstoku o nadsyłanie rocznych sprawozdań operacyjnych do Komunalnej Kasy oszczędności w celu sporządzenia statystyki powiatu.

15) Biorąc pod uwagę korzyści, jakie daje ubezpieczenie od ognia budynków, Zjazd prosi Przewodniczącego Wydziału Powiatowego o poddanie pod rozagę Sejmikowi kwestji przymusowego ubezpieczenia budynków i inwentarza od ognia w Pow. Zakładzie Ubezpieczeń.

GMINA WIEJSKA I MIEJSKA

Dostarczanie mieszkań nauczycielom szkół powszechnych

Sprawę dostarczania przez gminy pomieszczeń nauczycielom szkół powszechnych omawialiśmy już kilkakrotnie na łamach naszego pisma i to zarówno w „Poradniku samorządowym”, jak i w dziale „Gmina wiejska i miejska”. Ostatnio poświęciliśmy tej sprawie artykuł w Nrze 18 z r. 1928, gdzie obszernie uzasadniliśmy nasze stanowisko w tej mierze, streszczając się w stwierdzeniu, że gminy mają obowiązek dostarczania pomieszczeń nauczycielom, że jednakże nie znaczy to, aby obowiązkiem ich było dostarczać tych pomieszczeń bezpłatnie.

To nasze stanowisko okazało się później zasadni-

czo zgodnym z wyrokami, jakie w sprawie tej zapadły w Sądzie Najwyższym i w Najwyższym Trybunale Administracyjnym.

Główną podstawą powyższego zagadnienia jest, jak wiadomo, postanowienie art. 1 ustawy z dn. 17 lutego 1922 r. o budowie publicznych szkół powszechnych (Dz. U. R. P. Nr. 18, poz. 144), wedle którego „publicznym szkołom powszechnym, założonym zgodnie z obowiązującymi przepisami, oraz nauczycielom tych szkół, gmina jest obowiązana dostarczyć odpowiednie pomieszczenia”. Temu postanowieniu ustawy Ministerstwo Wyznań Rel. i Oświecenia Publ. w o-

kólniku swym z dnia 17.XI.1924 r. Nr. 17176/1 (Dz. Urz. Min. W. R. i O. P. Nr. 3, poz. 35) dało następującą wykładnię: „Zważywszy, że według art. 1 ustawy z dnia 17 lutego 1924 r. (Dz. U. R. P. Nr. 18, poz. 144) gmina jest obowiązana dostarczyć nie tylko publicznym szkołom powszechnym, ale i nauczycielom tychże, odpowiedniego pomieszczenia i że niema w ustawie podstawy do rozróżnienia tych dwóch obowiązków, mianowicie tak, aby pomieszczenie dla szkół było bezpłatne, a dla nauczycieli płatne, wobec tego gminy nie mają prawa pobierać od kierowników i nauczycieli szkół powszechnych komornego, a wskutek tego kierownikom i nauczycielom, mającym bezpłatne mieszkanie w budynkach gminnych lub na ten cel wynajętych, dodatek na mieszkanie się nie należy”.

We wspomnianym wyżej artykule, zamieszczonym w Nrze 18 „Samorządu” z r. 1928, wykazaliśmy, że ani brzmienie art. 1 przytoczonej już dwukrotnie ustawy z dn. 17 lutego 1922 r., ani tembardziej zestawienie postanowienia tego art. z innymi przepisami ustaw, sprawy tej pośrednio dotyczących, nie dają podstawy do wysnuwania takich wniosków, do jakich w swym okólniku doszło Ministerstwo W. R. i O. P.

Jak wspomnieliśmy, to nasze stanowisko potwierdziły wyroki Sądu Najwyższego i Najwyższego Trybunału Administracyjnego. Nie możemy tych wyroków z ich bardzo obszernymi motywami drukować w całości, uważamy zresztą, że wystarczy w zupełności podać z wyroków tych zasady, na których one są oparte i które w nich szczegółowo zostały rozwinięte.

Sąd Najwyższy wydał wyrok z dn. 20 kwietnia 1928 r. III Rw. 656/28/1 na skutek skargi gminy miasta Rzeszowa przeciw dyrektorowi szkoły powszechnej o rozwiązanie umowy najmu mieszkania z powodu nieplacenia czynszu. Wyrok i jego „powody” oparte są na następującej tezie: „Gminy obowiązane są dostarczać kierownikom szkół powszechnych mieszkania — jednak nie bezpłatnie. Stosunek, dotyczący tych mieszkań, nie jest prywatno - prawną umową. W „powodach” Sąd Najwyższy zestawiał wszelkie przepisy, materję tę regulując i z zestawienia tego wysnuł taki wniosek: „Ten rozwój ustawodawstwa wskazuje na to, że obowiązek gmin dostarczenia mieszkań kierownikom publicznych szkół powszechnych wprowadzony artykułem 8 ustawy z dnia 27 maja 1919 r. poz. 311 D. P. P. P. istnieje nadal; odpadła tylko bezpłatność tego mieszkania (art. 7 ustawy z dn. 13 lipca 1920 r. poz. 434 D. U. R. P.)”. W dalszym ciągu „powodów” czytamy: „Stosunek służbowy nauczycieli powszechnych szkół publicznych jest stosunkiem publiczno - prawnym (art. 2 ustawy z dn. 1 lipca 1926 r. poz. 530). Z tej przyczyny do stosunku, jaki pomiędzy pozwanym a powodową gminą, dostarczającą mu mieszkania służbowego z mocy przepisów prawa publicznego, istnieje, nie mają zastosowania normy prywatno - prawne o umowie najmu. Wobec tego żądanie skargi powodowej gminy — oparte tylko na zasadach prawa prywatnego, nie mających tu zastosowania — trafnie przez sądy niższe oddalone zostało”. W związku z tem pozostaje końcowa konkluzja wyroku: „Oznaczenie wysokości kwot, jakieby się powodowej gminie od pozwanego z tytułu dostarczonego mu mieszkania służbowego należały, należy do obli-

czenia uposażenia służbowego strony pozwanej i usuwa się jako takie z pod rozpoznania Sądu”.

Jak z powyższego streszczenia wyroku wynika, Sąd Najwyższy uznał, iż sprawa czynszu za mieszkania nauczycieli szkół powszechnych, dostarczane przez gminy, usuwa się z pod kompetencji sądów cywilnych, niemniej jednak przy tej sposobności orzekł, że gminy nie są obowiązane dostarczać mieszkań bezpłatnie. Jeśli zaś chodzi o zagadnienie, co i w jaki sposób płacić ma nauczyciel za dostarczone mu mieszkanie, to — wobec wyroku Sądu Najwyższego — zdawałoby się, iż sprawa ta powinna być załatwiona w trybie postępowania administracyjnego, że więc kompetentnym w tym względzie w ostatniej instancji jest Najwyższy Trybunał Administracyjny.

Nadmieniliśmy wyżej, że sprawą mieszkań dla nauczycieli Najwyższy Trybunał Administracyjny już się zajmował i że w sprawie tej zapadł jego wyrok. Była to mianowicie sprawa skargi gminy m. Przemyśla na orzeczenie Min. W. R. i O. P. w przedmiocie obowiązku dostarczenia bezpłatnego mieszkania dla kierownika powszechnej szkoły publicznej, załatwiona wyrokiem Najw. Tryb. Adm. z dn. 19 października 1928 r. L. Rej. 4327/26.

We wstępie wyroku N. T. A. podał dwie „zasady prawne”, na których oparte są motywy wyroku. Brzmiały one:

„I. Wydane na zasadzie przepisów krajowych ustaw galicyjskich orzeczenie byłej Gal. Rady Szk. Kraj., dotyczące organizacji względnie reorganizacji szkół ludowych w poszczególnych gminach i nakładające z tego tytułu na gminy, te odpowiednie ciężary, straciły moc obowiązującą z chwilą uchylecia przepisów ustawowych, które były ich podstawą prawną.

II. Wyrażony w art. 1 ustawy z dn. 17 lutego 1922 r. o budowie publicznych szkół powszechnych poz. 144 Dz. U. obowiązek gminy dostarczania odpowiedniego pomieszczenia nauczycielom tych szkół, nie jest ograniczony do nauczycieli ustanawianych przy szkołach zakładanych dopiero na zasadzie przepisów ustawy z dn. 17 lutego 1922 r., poz. 143, Dz. U., ani do wypadków, w których wznoszone być mają nowe budowle, obowiązek ten jednak w związku z przepisami, normującymi świadczenia szkolne osobowe, a w szczególności uposażenie nauczycieli, nie mieści w sobie ciężaru dostarczenia pomieszczenia bezpłatnego”.

Stanowisko zatem N. T. A. — jeśli chodzi o kwestję dostarczania mieszkań nauczycielom szkół powszechnych przez gminy — jest w zasadzie zgodne ze stanowiskiem, zajętem w tym względzie przez Sąd Najwyższy. Ale w motywach wyroku N. T. A., opartych na powyższych „zasadach prawnych”, poruszona jeszcze została sprawa, „zasadami” nie objęta, co do której stanowiska Sądu Najw. i N. T. A. z sobą się kłócą. Czytamy bowiem w dwóch ostatnich ustępach „powodów” wyroku N. T. A.:

„Trybunał zaznacza nadto, że dostarczonych przez gminę, w wykonaniu odnośnego obowiązku ustawowego, mieszkań dla nauczycieli nie można traktować jako mieszkań służbowych w rozumieniu rozporządzenia Rady Ministrów z dn. 1 października 1924 r. poz. 849 Dz. U., a nawet jako mieszkań, udzielonych na podstawie

§ 3 i nast. tego rozporządzenia, albowiem rozporządzenie to, wydane w delegacji art. 8 ustawy uposażeniowej, nie może — zgodnie z tem, co już wyżej zaznaczono, — odnośnych mieszkań dotyczyć.

Ponieważ więc przepisy publiczno - prawne stanowią tylko o obowiązku dostarczania przez gminy pomieszczeń dla nauczycieli, nie normują zaś wcale stosunków prawnych między gminą a nauczycielem, powstałych po dostarczeniu pomieszczenia, przeto uznać należy, że publiczno-prawny charakter ma tylko sam obowiązek gminy dostarczenia pewnemu nauczycielowi odpowiedniego pomieszczenia, powstały zaś, wskutek wykonania tego obowiązku, stosunek między gminą a odnośnym nauczycielem ma już charakter prywatno-prawny, normowany obowiązującymi w tym względzie postanowieniami prawa cywilnego".

N. T. A zatem w sprawach komornego za dostarczone nauczycielom mieszkania zupełnie wyraźnie odsyła do sądów cywilnych, gdy znowuż Sąd Najwyższy orzekł, iż sprawy te do sądów tych nie należą. Powodem tej sprzeczności jest niedostateczne unormowanie tej sprawy w obowiązujących ustawach. Jest to — iak słusznie jeszcze w Nrze 20 z r. ub. znakomicie przez siebie redagowanych „Wiadomości Samorządowych"*) stwierdził Dr. Dalbor — istotna luka w ustawach i wada ustawodawstwa, która da się usunąć tylko na drodze nowelizacji względnie uzupełnienia ustaw.

Tymczasem do zapełnienia tej luki zdążyła Ministerstwo Spraw Wewn., które wydało do wojewodów okólnik z dn. 12.IV b. r. Nr. SS. 3118/1 następującej treści:

„W myśl obowiązujących w tym względzie przepisów gminy są obowiązane do dostarczania nauczycielom publicznych szkół powszechnych pomieszczeń mieszkalnych, za które mogą zasadniczo pobierać opłaty czynszowe.

Doszło jednak do wiadomości Min. Spr. Wewn., że niektóre gminy żądają od nauczycieli publicznych szkół powszechnych zbyt wygórowanych czynszów za dostarczane im mieszkania.

Wobec tego Min. Spr. Wewn. zauważa, że ze względu na charakter stanowiska i pracy nauczycieli, jako szerzycieli oświaty nietylko szkolnej, co jest bezpośrednim ich obowiązkiem, ale także podejmowanej przez nich dobrowolnie oświaty pozaszkolnej oraz pra-

*) Dwutygodnik — Organ samorządów powiatowych i miejskich Ziem Zachodnich, Poznań.

cy na niwie społecznej, gminy jako bezpośrednio zainteresowane w tej pracy nauczycieli nie powinnyby z reguły żądać od nauczycieli czynszów za mieszkania, na wypadek zaś, gdyby w wyjątkowych warunkach czynsze te miały być pobierane, to nie powinny one — zdaniem Ministerstwa Spraw Wewnętrznych — w żadnym razie przewyższać w swej wysokości norm dodatków na mieszkanie, otrzymywanych przez nauczycieli.

Zechce Pan Wojewoda zarządzić wydanie stosownych zaleceń urzędowi gminnym (magistratom)".

Okólnikowi powyższemu szereg krytycznych uwag poświęcił Dr. Dalbor w Nrze 8/9 „Wiadomości Samorządowych" z r. b. Zwraca on uwagę na to, że w tem samem, a nawet często gorszem, położeniu materialnem, co nauczyciele, znajdują się wszyscy urzędnicy państwowi i samorządowi, a są oni elementem taksamo państwowym i wiele z nich oddaje się pracy społecznej i gmina nie daje im bezpłatnych mieszkań, czy choćby za cenę ich dodatku mieszkaniowego; niema zatem słusznej podstawy do wyróżnienia nauczycieli. Zresztą, gmina, dostarczając nauczycielowi mieszkania, ponosiłaby znaczne nieraz koszty, gdyby nauczyciel nie miał wcale za to mieszkanie płacić, a nawet, gdyby zwracał gminie jedynie swój dodatek mieszkaniowy; byłoby to mianowicie w tych wypadkach, gdyby gmina dawała mieszkanie nauczycielowi czy to w swoich własnych domach czynszowych, których budowa i utrzymanie drogo kosztują i które przecież muszą się amortyzować, czy też tembardziej — wynajmując dla nauczyciela mieszkanie w domach prywatnych.

Dr. Dalbor w uwagach swoich na powyższy temat dochodzi do następujących zupełnie słusznych wniosków:

- 1) Wszyscy nauczyciele szkół powszechnych zgodnie z obowiązującymi przepisami — pobierać powinni dodatek na mieszkanie;
- 2) Za mieszkanie przy szkole powinien nauczyciel płacić gminie swój dodatek mieszkaniowy;
- 3) Za mieszkanie w czynszowym domu gminnym może nauczyciel korzystać z największych ulg, udzielanych przez gminę urzędnikom państwowym.

Do powyższego możnaby jeszcze tylko dodać, aby miarodajne czynniki postarały się o rychłe znowelizowanie odnośnych przepisów ustawowych w powyższym kierunku oraz w kierunku jasnego określenia, kto jest powołany do rozstrzygania sporów, wyłaniających się na tle powyższem.

H.

Z GMIN

RADE GMINNĄ W SZACKU, w pow. lubo-
melskim, rozwiązano dekretem urzędu wojewódzkiego. Powodem tej decyzji były panujące od dłuższego czasu zatargi pomiędzy radą gminną a zebraniem gromadzkimi, które na 11 posiedzeniach uchwały wyrazić radzie votum nieufności.

ZMIANA GRANIC GMIN WIEJSKICH. W Dzienniku Ustaw z dnia 11-go kwietnia b. r. ukazały się dwa rozporządzenia Ministra Spraw Wewnętrznych—

w sprawie zmian granic gmin wiejskich w powiatach święciańskim i dziśnieńskim.

W myśl tych rozporządzeń uległa gruntownej przebudowie struktura granic gmin w obu tych powiatach. W szczególności w powiecie święciańskim zniesiono dwie gminy wiejskie Michałowo i Zabłociszki. W pow. dziśnieńskim zniesiono cztery gminy wiejskie Czerniewice, Stefanpol, Tumiłowice, Wierzchnie, natomiast utworzono nową gminę wiejską Hołubicze.

Pozatem Minister Spraw Wewnętrznych zarządził

w pow. święciańskim zmianę nazwy gminy wiejskiej Łygmiany na „Kołtyniany” oraz gminy wiejskiej Janiszki na „Podbrodzie”. Zaznaczyć należy, iż Kołtyniany i Podbrodzie są już obecnie siedzibami tych urzędów gminnych dwóch gmin powyższych.

ZEBRANIA GMINNE. Jak żywotną jest instytucja zebrań gminnych może świadczyć protokół zebrania gminnego gminy Krzeszlin, odbytego w dniu 9 marca 1929 roku:

Na zebranie gminne, zwołane w dniu 9.III r. b. przez wójta gminy w celu rozpatrzenia, zaakceptowania, względnie skorygowania preliminarzanego przez Radę Gminną budżetu na rok 1929/30, na ogólną liczbę uprawnionych do głosowania 1238 osób, przybyło 4 osoby.

Zebranie wobec niedostatecznej liczby do zatwierdzenia lub zmiany budżetu, zebrania odbyć nie mogło.

Na tem zebranie zakończono i protokół podpisano.

WYBORY DO RADY MIEJSKIEJ W WIELUNIU. W dn. 21.IV r. b. odbyły się w Wieluniu wybory do rady miejskiej. Największą ilość głosów (2.637) uzyskała lista Nr. 8 (Zablokowanych polsko - chrześcijańskich grup), wskutek czego lista ta otrzymała 15 mandatów, pięć zaś list żydowskich otrzymało zaledwie 9 mandatów. Wieluńskie społeczeństwo zrozumiało doniosłość tych wyborów, dlatego też skierowało wszystkie wysiłki, aby miastem polskiem rządili polacy. Oby ten wysiłek znalazł naśladownictwo i w innych miastach.

RADA GMINY RYKI (pow. garwolińskiego) uchwałała wprowadzenie na całym swym terenie zakazu sprzedaży wódki.

DZIESIĘCIOLECIE SAMORZĄDU W ŁÓDZI. W dn. 23.IV r. b. Łódź obchodziła niezwykle uroczyste 10-tą rocznicę istnienia samorządu m. Łodzi. Gmach rady miejskiej magistratu był pięknie udekorowany. W godzinach wieczornych miasto było iluminowane tysiącami świateł. W godzinach przedpołudniowych przedstawiciele magistratu i rady miejskiej złożyli wspaniałe wieńce na płycie Nieznanego Żołnierza i na bratniej mogile wojowników wolności.

O g. 8 odbyło się uroczyste posiedzenie rady miejskiej, w którym wzięli udział przedstawiciele władz wojskowych, rządowych i t. d. Przemówienie okolicznościowe wygłosił prezes rady inż. Holcgreber, który zobraził imponujący dorobek działalności samorządu łódzkiego, rozpoczynającego tę działalność w najtrudniej-

szym okresie, gdy niepodległe państwo dopiero wykryształizowało się. Po tem przemówieniu uczczono pamięć zmarłych członków rady miejskiej, poczem uchwalono jednomyślnie wniosek rady o złożeniu wyrazów uznania wszystkim członkom rady, zasiadającym w niej nieprzerwanie podczas wszystkich trzech kadencji w 10-lecie istnienia samorządu. Po uchwaleniu tego wniosku nastąpiło wręczenie dyplomów wszystkim członkom rady, urzędującym nieprzerwanie w 3 kadencjach a następnie odpowiednie dyplomy honorowe wręczone zostały również wszystkim pracownikom miejskim mającym poza sobą 10 lat pracy w samorządzie.

BUDŻET M. KALISZA. Na posiedzeniu rady miejskiej rozważano preliminarz budżetowy w dochodach. Zyski z przedsiębiorstw miejskich są następujące: z elektrowni miejskiej 455.408 zł., z gazowni 94.674 zł., z lasów miejskich — 227.441 zł., z rzeźni 147.057 zł., z miejskich zakładów kąpielowych 11.097 zł.; oprócz tego przyjęto w dochodach działy: subwencje i dotacje od państwa 38.589 zł., opłaty administracyjne 43.500 zł., opłaty za korzystanie z urządzeń i zakładów dobra publicznego 95.714 zł., udział w podatkach państwowych 242.000 zł. Z dodatków do podatków państwowych przewiduje się 1.162.000 zł. Oprócz tego podatek od widowisk i zabaw ma dać 155.000 zł., od zakładów kolejowych 190.000 zł., hotelowy 10.000 zł., od zaprotostowanych weksli 41.000 zł. i różne. Budżet nadzwyczajny wynosi w dochodach 6.261.054 zł., zawiera między innymi pożyczkę na budowę elektrowni — 5.000.000 zł., z Banku gospodarstwa krajowego 1.062.800 zł.

REKLAMY ŚWIETLNE. Magistrat łódzki, na wzór Warszawy, postanowił urządzić uliczne słupy reklamowe świetlne przy przystankach tramwajowych. Rozstrzygnięty został rozpisany w tym celu konkurs na budowę i eksploatację tych słupów. Koncesję otrzymał p. Zygmunt Bramczewski. Koncesja ta udzielona została na lat 15 i po upływie tego terminu wszystkie wybudowane kolumny przystankowe z całkowitem urządzeniem przechodzą bezpłatnie na własność miasta. Opłata koncesyjna wynosi 45 proc. dochodu brutto.

Z RADY MIEJSKIEJ M. BYDGOSZCZY. Ostatnie posiedzenie rady miejskiej poświęcone było sprawie budżetu na rok 1929/30, który przyjęto w sumie 22.777.843 zł. Nadwyżkę dochodową w kwocie 121.620 zł. przeznaczono na różne cele społeczno - kulturalne.

ZAKŁADY CERAMICZNE „PUSTELNIK” Sp. Akc.

dostarczają na dogodnych warunkach, z własnych trzech fabryk w Pustelniku, Miłośnie i Ząbkach: DACHÓWKI ŻŁOBIONE i karpiove, DRENY, KAFLE kolorowe i KOMPLETY PIECOWE, CEGŁĘ.

Na żądanie przesyła się szczegółowe oferty i wyliczenia.

ZARZĄD W WARSZAWIE, UL. KRÓLEWSKA 8, TELEFON 86-88.

POPULARNA BIBLIOTEKAZKA WILEŃSKA. Magistrat m. Wilna wstawił do budżetu na rok 1929/30 sumę 2000 zł. przeznaczoną na zapoczątkowanie wydawnictwa biblioteczki wileńskiej. Wydawnictwo to będzie zawierało broszurki treści popularnej w Wilnie.

INWESTYCJE MIEJSKIE W OŁYCE. Magistrat m. Ołyki uruchomił elektryczną stację filtrów do wodociągów. Od miesiąca zaś czynna jest nowo wybudowana elektrownia miejska. Ołyka jest też drugim po Ostrogu, miastem na Wołyniu, które posiada wodociągi.

ZAMIERZENIA M. OSTROŁĘKI NA ROK BIEŻĄCY. Rada m. Ostrołęki zakończyła rozpatrywanie budżetu na rok 1929/30. Miasto to, liczące 13,560 mieszkańców, zamknęło budżet sumą 381.000 zł. w wydatkach i dochodach.

Oświata stanowi w budżecie miejskim pozycję 76.711 zł., dalej idzie administracja 68.217 zł., opieka społeczna 53.039 zł., zdrowotność publiczna 12.675 zł., popieranie przemysłu i handlu 8.500 zł. a popieranie rolnictwa 5.900 zł. i t. d.; jako charakterystyczne pozycje zasługują na uwagę: dożywianie dzieci szkolnych i pro-

wadzenie przedszkola z dożywianiem 21.000 zł., opieka lekarska dla najbiedniejszej ludności miasta 2.400 zł., oraz pozycja 300 zł. na zasilenie funduszu dyspozycyjnego M. S. Wojsk.

Budżet nadzwyczajny, wynoszący 700.000 zł., na inwestycje miejskie zwraca uwagę pozycjami:

Udział w „T-wie Kanalizacji i Wodociągów” 100.000 zł. Budowa szkoły na przedmieściu 10.000 zł. Budowa domu czynszowego dla robotników 100.000 zł.

Pozatem są przewidziane: sporządzenie planu regulacyjnego miasta, budowa hal targowych, budowa rzeźni, brukowanie nowych ulic i t. p.

Dla wykonania budżetu nadzwyczajnego przewiduje się pożyczki z B. G. K. w wysokości około 600.000 zł., resztę ma się pokryć ze sprzedaży prywatnie zabudowanych miejskich placów.

PLEBISCYT W SPRAWIE PROHIBICJI. Rada Miejska m. Ostrołęki na posiedzeniu w dniu 28.II 1929 r. uchwaliła przeprowadzenie plebiscytu dla ustalenia woli ludności miasta w kwestji zakazu handlu i spożycia w mieście trunków alkoholowych.

Plebiscyt został wyznaczony na dzień 23 czerwca r. b.

Wiadomości gospodarcze

OPLATY OD OGIERÓW NIEPOSIADAJĄCYCH ŚWIADCTW UZNANIA.

Weszła w życie ustawa z dn. 23-go marca 1929 r. ustanawiająca opłatę na rzecz Państwa od ogierów, nieposiadających świadectw uznania. W myśl tej ustawy opłata będzie pobierana od roku 1931-go włącznie. Opłata ta winna być uskuteczniiona przez posiadacza ogiera — w wysokości zł. 50 — za każdy rok i winna być wniesiona najpóźniej do dnia 1-go kwietnia każdego roku do zarządu właściwej gminy, który będzie prowadził spisy ogierów podlegających opłacie i pobierał te opłaty. Za czynności te właściwe gminy otrzymywać będą 25% pobranych opłat.

Od opłaty wolne są:

- ogierzy stanowiące własność Państwa, oraz
- ogierzy, które nie ukończyły 3-ich lat, licząc od dn. 1-go stycznia roku urodzenia konia.

Nie podlegają opłacie również i ogierzy, biorące udział w wyścigach, konkursach i innych próbach koni, z wyjątkiem wystaw i pokazów pod warunkiem że ich posiadacze mają poświadczanie, stwierdzające uczestnictwo ogierów w tych próbach. Poświadczanie takie będzie wydawane przez Ministerstwo Rolnictwa.

Posiadacze ogierów, podlegających opłacie — winni ogierzy te zgłaszać każdego roku najpóźniej do dn. 1-go lutego, według stanu z dnia 1-go stycznia danego roku w zarządzie gminy właściwej dla miejsca, w którym ogier stale się znajduje. Winni naruszenia tych postanowień ulegną karze do 100 zł. lub karze zastępczej aresztu do 3-ich dni. Orzecznictwo w sprawach wykroczeń — należy do władz administracyjnych. (AROL).

POŻYCZKI ULGOWE DLA POGORZELCÓW W MARCU.

Powszechny Zakład Ubezpieczeń Wzajemnych otrzymał w marcu b. r. 86 podań o udzielenie pożyczek ulgowych dla pogorzalców i udzielił ogółem pożyczek na sumę zł. 176.850. Największe sumy otrzymało woj. Kieleckie, Łódzkie, Lwowskie. Od stycznia tego roku w sumie udzielono pożyczek w wysokości pół miliona złotych. (AROL).

NIEMCY SUBSYDUJĄ HODOWLĘ DROBIU.

Rząd niemiecki w dążeniu do zwiększenia eksportu — wyasygnował kredyt 2-ich milionów marek na organizację hodowli

drobiu i organizację zbytu jaj. Pieniądze te mają być użyte na bezzwrotne subwencje na obniżanie procentów od zaciąganych na ten cel pożyczek przez hodowców i ich organizacje. (AROL).

KURSY WALUT.

(notowane na giełdzie warszawskiej w dn. 2.V. 1929).

1 dol. St. Zjedn.	= 8,88 — 8,92 zł.
100 frank. szwajc.	= 172,28 — 171,42 zł.
1 funt szterl.	= 43,39 — 43,18 zł.
100 frank. franc.	= 34,95 — 34,77 zł.

CENY ZBOŻA.

(Ceny za 100 kg. franco stacja załadowania).

W dn. 2. V. 1929 r.: Warszawa:
Zyto 35 — 35,50 zł.
Pszenica 50 — 50,50 zł.
Jęczmień 36,25 — 33,50 zł.
Owies 35,75 — 36,25 zł.

NABIAŁ.

W dn. 20. IV. 1929 r.: Warszawa:
Mleko niezbitane: Cena za 1 litr mleka w hurcie 0,38 zł.

Masło: za 1 kg. w detalu: wyborowe luksusowe 6,00 zł. mleczarskie deserowe II gat. 5,40 zł.; mleczarskie solone 5,60 zł. osetkowe 4,8 zł.

Ceny masła w hurcie rozumieją się o 15% mniej cen detalicznych.

Jaja świeże za skrzynię (24 kopy) 185 — 210 zł.

Jaja świeże za sztukę 0,18 zł.

KROWIANKA OSPRA OCHRONNA

Daniłowiczowska 8, Warszawa. Telefon 528.

Inst. D-ra TCHÓRZNICKIEGO

Poradnik samorządowy

1. *Pytanie:* P. L. S. zapytuje, na kim ciąży obowiązek trwałej opieki nad osobą, która urodziła się zagranicą, jest przynależną po ojcu swym do jednej z gmin wiejskich b. zab. austr. i została przymusowo odstawiona przez konsulat polski do tej gminy jako nieuleczalnie chora. Ojciec jej wyemigrował przed 50 laty zagranicę z gminy swej przynależności, gdzie stale zamieszkiwał.

Odpowiedź: Odstawienie przez konsulat polski osoby, o której mowa w pytaniu, do Polski, mimo, iż ojciec jej od 50 lat przebywa zagranicą, świadczy o tem, że ani osoba ta, ani jej ojciec, nie nabyły zagranicą żadnego obywatelstwa obcego, że zatem są one nadal przynależne do tej gminy w b. zab. austr., z której ojciec swego czasu wyemigrował. Wobec tego gmina ta musi ponieść koszty opieki, a to stosownie do postanowień art. 8 i 9 ustawy z dn. 16.VIII.1923 r. o opiece społecznej (Dz. Ust. Nr. 92, poz. 726).

2. *Pytanie:* Urząd gm. Dłutów zapytuje, kto jest obowiązany pokryć koszty aresztu za niezamożnych mieszkańców gminy, którzy karę aresztu odbywali w areszcie miejskim, na zasadzie tytułów wykonawczych Sądu Pokoju, kierowanych do wykonania Urzędowi gminnemu lub Posterunkowi Policji.

Odpowiedź: Do pokrycia kosztów aresztu w powyższych wypadkach zobowiązany jest Skarb Państwa. Rachunki tych kosztów kierować należy do sądu, od którego pochodzi tytuł wykonawczy. Od dn. 1.VII.1928 r. wysokość tych kosztów wynosi 75 gr. od osoby dziennie (ob. poradę na str. 305 Kalendarza Samorządowego na r. 1929).

3. *Pytanie:* Urząd gm. Potok zapytuje, jak należy skutecznie zapis do ksiąg ludności dziecka, którego nazwisko mylnie podano przy chrzcie — jeżeli w Urzędzie parafjalnym nie można już poprawić nazwiska.

Odpowiedź: Formalnie rzecz biorąc, w akcie urodzenia niema nazwiska dziecka, wpisuje się tam bowiem jego imię, natomiast wpisuje się w osobnej rubryce imiona i nazwisko rodziców. Jeżeli więc to nazwisko zostało mylnie wpisane, rodzice dziecka powinni zwrócić się do sądu o jego sprostowanie, przedstawiając równocześnie swoje własne akty urodzenia, w których to nazwisko ich (wzgl. ich rodziców) brzmi inaczej.

4. *Pytanie:* P. Kaz. J., pom. pis. gm. Rakołupy, pow. chełmskiego zapytuje:

1) czy gmina, wymierzając samoistny podatek od gruntów, uprawniona jest do wymierzania podatku tego w równej stawce na każdy mórg bez względu na klasę tegoż, czy też posiadacze innych, nie ornych gruntów, np. posiadacze lasów, mają płacić tylko pewien % tej stawki, jaka została wymierzona na mórg ziemi ornej, oraz jakie przepisy prawne sprawę powyższą normują.

2) czy duchowny Polskiego Kościoła Narodowego uprawniony jest do sporządzania aktów stanu cywilnego, czy wydany przez niego wypis z aktu tego może być użytkowany np. do ksiąg ludności stałej, lub w innych

sprawach urzędowych, czy też prawa tego on nie posiada i w tym wypadku kto uprawniony jest do sporządzenia aktu.

Odpowiedź: 1) W myśl art. 1 ustawy z dn. 1.III.1927 r. (Dz. Ust. Nr. 27, poz. 208) samoistny gminny podatek wyrównawczy rozkłada się pomiędzy poszczególnych płatników w stosunku do przypadającego na każdego z nich *zasadniczego podatku gruntowego*, cen świadectw przemysłowych i handlowych i podatku budynkowego. Jeśli więc chodzi o płatników podatku gruntowego, to podstawą wymiaru należnego od nich podatku wyrównawczego nie jest ilość lub jakość posiadanych przez nich gruntów, ale kwota przypadającego na nich *zasadniczego podatku gruntowego* (państwowego podatku gruntowego bez progresji i regresji).

2) W myśl art. 71 K. C. „w chrześcijańskich wyznaniach akta stanu cywilnego połączone będą z metrykami kościelnymi. W tym celu duchowny przełożony parafji powinien obok przepisów kościelnych dopełniać oraz przepisy cywilne”.

Z przytoczonego przepisu wynika, że proboszcz parafji Kościoła Narodowego, uznanego przez Państwo, ma nie tylko prawo ale i obowiązek sporządzania aktów stanu cywilnego.

5. *Pytanie:* Urząd gm. Helenów zapytuje, czy wskutek rozporządzenia Prezydenta Rzeczypospolitej o postępowaniu karno - administracyjnym wójt, sołtys i dozor szkolny mają prawo wymierzać grzywny.

Odpowiedź: W związku z postanowieniami art. 2 rozporządzenia Prezydenta Rzeczypospolitej z dn. 22. III.1928 r. (Dz. Ust. Nr. 38, poz. 365) wójt i sołtys stracili posiadane dotąd prawo karania w trybie administracyjnym; może ono im być z powrotem przekazane w trybie, wskazanym w ustępie trzecim art. 45 powyższego rozporządzenia.

Natomiast z postanowień art. 61 rozporządzenia wynika, iż rozporządzenie to nie naruszyło prawa karania za niedopełnienie obowiązku szkolnego, przyznanego dozoram szkolnym dekretem z dn. 7.II.1919 r. o obowiązku szkolnym (Dz. Pr. Nr. 14, poz. 147).

6. *Pytanie:* Urząd gminy Kostopolskiej zapytuje, czy grunty, położone na terenie gminy, a należące do osób, zamieszkałych na terenie miasta Kostopola, teren którego graniczy z terenem gminy, mogą być opodatkowywane na rzecz gminy i czy magistratowi przysługuje prawo opodatkowywania tych gruntów.

Odpowiedź: Podatek gruntowy jest podatkiem rzeczowym, przedmiotem podatkowym są grunty, do wymiaru i poboru tego podatku jest zatem uprawniona ta gmina, w której grunty są położone, w danym wypadku — gmina Kostopolska. Magistrat m. Kostopola nie tylko nie ma prawa opodatkowania gruntów, leżących na terenie gminy Kostopolskiej, chociaż właściciele tych gruntów mieszkają w mieście Kostopolu, ale — z uwagi właśnie na tę okoliczność, że zobowiązani do zapłaty podatku mieszkają na terenie miasta, powinien dla gminy Kostopolskiej ściągnąć z tychże właścicieli należny gmi-

nie podatek (ob. okólnik Min. Spr. Wewn. z dn. 12.VII. 1924 r. Nr. 81, przytoczony na str. 154 książki p. t. „Skarbowość Samorządu Terytorjalnego w Polsce”).

7. Pytanie: Urząd gm. Tłuszcz zapytuje:

1) czy gmina obowiązana jest dostarczać: opał, światło, mieszkanie i pościel sekwestраторom wykonującym egzekucję skarbową, jeżeli tak, na zasadzie jakich przepisów prawnych;

2) czy sekwestраторzy mają prawo korzystania z bezpłatnych podwód podczas przejazdów na terenie gminy i do swego miejsca zamieszkania.

Odpowiedź: 1) Niema przepisu ustawowego, któryby wkładał na gminę taki obowiązek. Wprawdzie w myśl art. 8 ustawy z dn. 14.XII.1923 r. (Dz. Ust. z r. 1924, Nr. 5, poz. 37) mają prawo organa egzekucyjne

zwrócić się do organów Pol. P. lub wszelkich innych organów państwowych i samorządowych o udzielenie pomocy czynnej, ilekroć organa egzekucyjne same własnymi środkami nie mogą dokonać czynności służbowych, ale nie trzeba się nawet szeroko rozwodzić nad tem, że oczywiście ustawodawca miał tu na myśli inną pomoc dla egzekutorów, a nie dostarczanie pościeli, opału, światła i t. p.

2) Niema również przepisu, któryby wkładał na gminę obowiązek dostarczania sekwestраторom podwód, tembardziej bezpłatnych. Jeżeli w związku z wykonaniem swoich czynności sekwestратор potrzebuje koniecznie furmanki i nie może jej dostać na własną rękę, gmina — stosownie do przytoczonego pod 1 przepisu ustawy — powinna dostarczyć podwoły, za którą jednakże sekwestратор powinien zapłacić.

H. i P.

Komunikaty Zrzeszenia Samorządów Powiatowych

KOMUNIKAT W SPRAWIE ZAKUPÓW MASZYN DROGOWYCH I PRZEWOZU MATERIAŁÓW DO BUDOWY DRÓG.

Mając na uwadze korzyści, wynikające ze zbiorowych zakupów, potrzebnych powiatom maszyn drogowych (walce parowe, motorowe, równacze motorowe i konne, szufle, włóki etc.) „Zrzeszenie” poczyniło starania o przygotowanie odpowiedniej ilości maszyn na sezon bieżący oraz uzyskało na ten cel dogodne kredyty, które pozwolą Wydziałom Powiatowym regulować należności za te maszyny w ciągu 2-ch okresów budżeto-

wych weksłami z doliczeniem kosztów dyskonta w wysokości 12% p. a.

Jednocześnie pragnąc przyjąć z pomocą powiatom w okresie budowy dróg, uzyskaliśmy specjalny kredyt sześciomiesięczny na pokrycie należności za przewóz materiałów drogowych oprocentowany w wysokości 10% rocznie i 1% od sumy na koszt administracyjne.

W nadziei, że zainteresowane Wydziały Powiatowe pospieszą z wykorzystaniem powyższych ulg, pozostajemy

z poważaniem
ZARZĄD

Wydawca: „Samorząd”. Spółka Wydawnicza.

Redaktor odp. Roman Grochowski.

Czytelnicy!

Przy zakupach i zamówieniach
powołujcie się na ogłoszenia,
umieszczone w „Samorządzie”.

Inżynier elektro-mechanik, w średnim wieku, z kilkunastoletnią praktyką przy budowie i eksploatacji szeregu elektrowni oraz praktyką warsztatową, — poszukuje odpowiedniego stanowiska, ew. przystąpi z kapitałem do spółki. Łaskawe zapytania proszę kierować do Urzędu Poczтового: Dęblin—Twierdza dla „Inżyniera M. L”.

KRAJOWE TOWARZYSTWO MELJORACYJNE Sp. Akc. ZARZĄD i CENTRALNE BIURO TECHNICZNE:

Warszawa, ul. Kopernika 30. Tel. centr. 58-04, 158-39, 158-01; dyr. 58-07, 506-36.

Skrót teleg. Warszawa — Meljoracje.

Oddziały: Toruń, Kalisz, Włocławek, Łęczyca, Radom, Częstochowa, Wilno, Piotrków, Płock, Brześć n/B.

Instytucja o charakterze społecznym, powstała w 1905 r., współpracująca nad szerzeniem meljoracji z instytucjami państwowymi, samorządowymi i organizacjami rolniczymi — ukwalifikowana przez Ministerstwo Rolnictwa.

Ekspertyzy, projekty generalne dla wydziałów powiatowych i spółek wodnych, projekty szczegółowe oraz nadzór techniczny i kontrola nad wykonaniem wszelkich przedsięwzięć meljoracyjnych.

Meljoracje rolne (osuszanie, nawadnianie, zraszanie), meljoracje podstawowe (regulacja rzek, kanały), budowa stawów, zakłady wodne, technika sanitarna, budowa dróg, budowle wiejskie oraz pomiary dla celów parcelacji, scalania i t. p.

Kredyty długoterminowe i krótkoterminowe na sporządzanie projektów i wykonanie robót — w szerokich rozmiarach.

Wydział Powiatowy Sejmiku Rawskiego

o g ł a s z a

KONKURS

na stanowisko 2-ch lekarzy weterynarii z siedzibą w Nowem-Mieście nad Pilicą i Białej Rawskiej z poborami 200 zł. od Sejmiku i 200 zł. od magistratów. Obowiązki: prowadzenie poradni Sejmikowej; nadzór nad rzeźnią i targowicą; wolna praktyka poza godzinami urzędowemi.

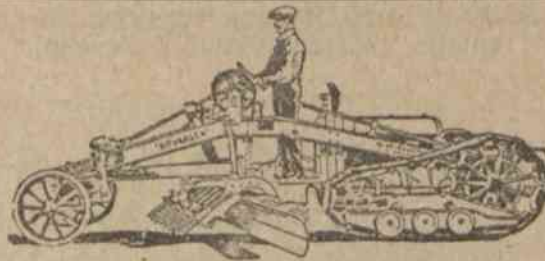
Kandydaci winni złożyć:

- 1) podanie z powołaniem się na referencje;
- 2) własnoręcznie napisany życiorys;
- 3) nieprzekroczony wiek 50 lat;
- 4) posada prowizoryczna na przeciąg 3-ch miesięcy, poczem zostanie zawarty dłuższy kontrakt.

Posada do objęcia z dniem 1 maja r. b.

Przewodniczący Wydziału Powiatowego
Starosta

Wł. Rozmarynowski



RÓWNACZ DROGOWY „BITVARGEN“
WSZELKIE MASZYNY DROGOWE
NILS BARRÉN Sp. z o. o.
Warszawa, Kopernika 13, tel. 52-05.

SYRENY POŻAROWE

DLA GMIN I MIAST

PIORUNOCHRONY

POLECA

Inż. Miecz. St. FEILCHENFELD

WARSZAWA ul. KRÓLEWSKA 20

320-16 — TEL. — 290-19.

MAGISTRAT MIASTA WŁODAWY
Województwa Lubelskiego

o g ł a s z a

KONKURS

na stanowisko miejskiego lekarza weterynarii z uposażeniem według VIII-ej grupy plac urzędników państwowych z 15% dodatkiem komunalnym.

W a r u n k i:

- 1) obywatelstwo polskie,
- 2) ukończenie studjów lekarsko-weterynaryjnych,
- 3) kilkuletnia praktyka, możliwie lekarza miejskiego.

Oferty wraz z odpisami świadectw i życiorysem należy nadsyłać do Magistratu m. Włodawy do dnia 15 maja 1929 r.

Posada do objęcia od 19 czerwca r. b.

Sekretarz
w/z A. Gruber

Burmistrz
Aleksander Ber

Wydział Rady Powiatowej w Brzozowie

o g ł a s z a

KONKURS

na posadę instruktora rolnego przy Wydziale Powiatowym w Brzozowie z poborami w/g VIII stopnia służbowego urzędników państwowych szczebla „A“.

W a r u n k i:

- 1) obywatelstwo polskie,
- 2) studja rolnicze wyższe lub conajmniej średnie,
- 3) praktyka zawodowa,
- 4) nieprzekroczony 30-ty rok życia.

Podania z własnoręcznie napisanym życiorysem, odpisami świadectw szkolnych, odbytej praktyki, należy przedkładać do dnia 15 czerwca 1929 r. do Wydziału powiatowego w Brzozowie.

Posada do objęcia od dnia 1 lipca 1929 r.

Podania nieuwzględnione pozostaną bez odpowiedzi.

Przewodniczący
Tymczasowego Zarządu Powiatowego
Aleksander Ulm. wr.
Starosta

Rada Miejska m. Dąbrowicy, pow. Sarneńskiego (Województwo Poleskie)

o g ł a s z a

KONKURS

na stanowisko burmistrza
z uposażeniem 3.600 złotych rocznie

W a r u n k i:

1. Nieprzekroczony 45 rok życia.
2. Obywatelstwo Polskie.
3. Średnie wykształcenie.
4. Dokładna znajomość pracy samorządowej.

Podania, z powołaniem się na referencje dwóch wiarogodnych osób, z własnoręcznie napisanym życiorysem, odpisami wszelkich dokumentów, należy składać w biurze Magistratu do dnia 22-go maja b r., w którym to dniu nastąpi rozpatrzenie ofert i wybór burmistrza.

Posada do objęcia natychmiast po zatwierdzeniu wyboru przez Władze Nadzorcze.

Podania nieuwzględnione pozostaną bez odpowiedzi.

Sekretarz
(—) *K. Kustron.*

Viceburmistrz
(—) *I. Jungsztejn.*

Tymczasowy Zarząd pow. w Wadowicach

o g ł a s z a

KONKURS

na posadę Inspektora Samorządu gminnego

Od kandydatów wymagane jest obywatelstwo polskie, wykształcenie prawnicze, a conajmniej średnie z dłuższą praktyką samorządową.

Do posady przywiązane są pobory VIII gr. płac urzędników państwowych.

Podania z odpisami świadectw szkolnych, dotychczasowej pracy, z własnoręcznie napisanym życiorysem i powołaniem się na referencję osób wiarogodnych należy nadsyłać do Wydziału powiatowego do końca maja 1929 r.

Oferty nieuwzględnione pozostaną bez odpowiedzi.

Przewodniczący Zarządu Powiatowego

Dr. Konrad Dynowski
Starosta

Wydział Powiatowy Sejmiku Wieluńskiego

o g ł a s z a

KONKURS

na stanowisko hydrotechnika meljoracyjnego.

Do powyższego stanowiska przywiązane są pobory w/g grupy VIII — VII płac pracowników państwowych z 15% dodatkiem komunalnym.

Od kandydatów wymagane jest:

- 1) obywatelstwo polskie,
- 2) odpowiednie wykształcenie,
- 3) nieprzekroczony 40 rok życia,
- 4) odpisy świadectw z ukończonych studjów i praktyk

Podania z odpisami świadectw wraz z curriculum vitae składać należy do Wydziału Powiatowego w Wieluniu do dnia 1 czerwca 1929 roku.

Termin objęcia stanowiska zaraz.

Podania nieuwzględnione pozostają bez odpowiedzi.

Przewodniczący Wydziału Powiatowego
Starosta Powiatowy

(—) *Kaczorowski.*

Wydział Powiatowy w Biłgoraju

o g ł a s z a

KONKURS

na stanowisko Dyrektora Szkoły Rzemieślniczej z działami krawieckim i stolarskim.

Od kandydata wymagane są:

- 1) Obywatelstwo Polskie,
- 2) Wyższe wykształcenie techniczne (technologja) i pedagogiczne,
- 3) Świadectwo z poprzedniej pracy,
- 4) Świadectwo z odbytej służby wojskowej,
- 5) Curriculum vitae.

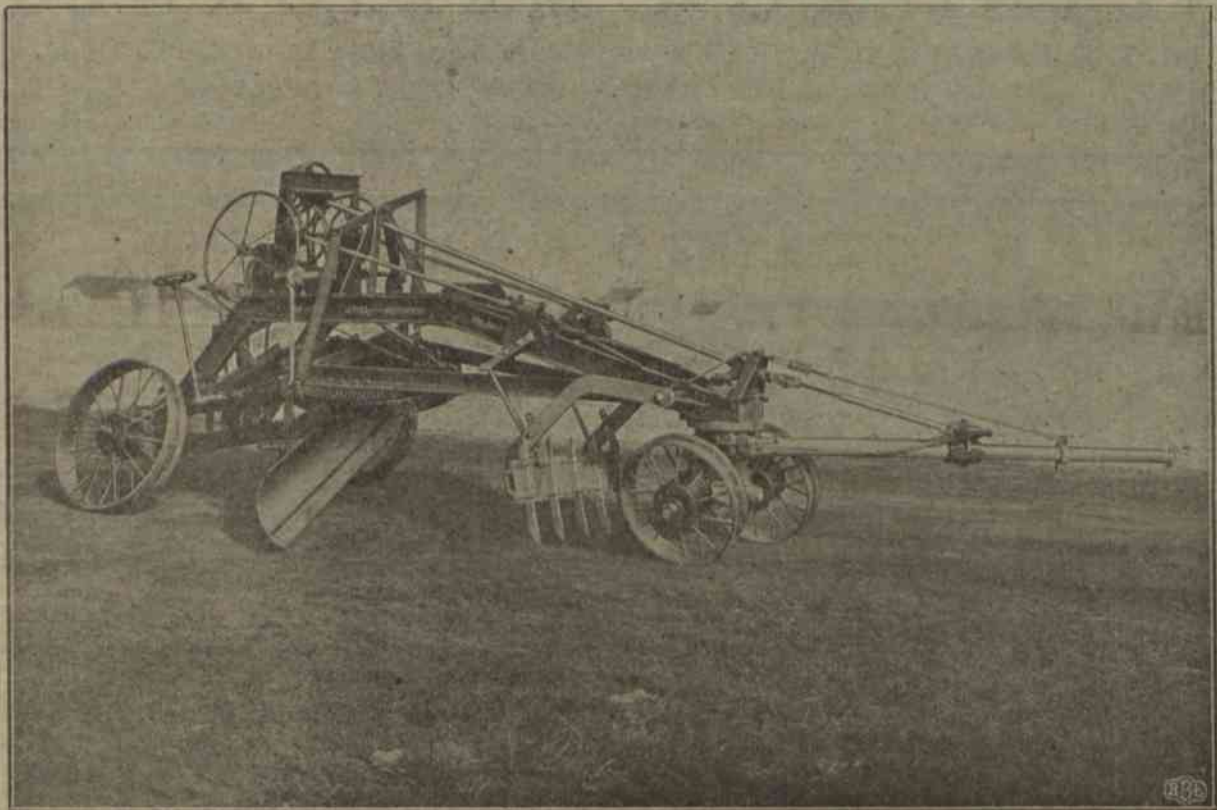
Warunki uposażenia identyczne jak w państwowych szkołach zawodowych niższego typu. Szczegóły do omówienia.

Stanowisko do objęcia od 1.VIII 1929 r.

Termin składania ofert do 15.VI 1929 r.

Przewodniczący Wydziału Powiatowego
Starosta Biłgorajski

(—) *T. Szałowski.*



MASZYNY DO BUDOWY DRÓG

Krajowej produkcji fabryki K. Thiel, Z. Krotkiewski i S-ka
w Pabjanicach

NA DOGODNYCH WARUNKACH KREDYTOWYCH

DOSTARCZA:

ZRZESZENIE SAMORZĄDÓW POWIATOWYCH,

WARSZAWA, UL. DOBRA № 28.

CXAS. 13458/1118

SPÓŁKA INŻYNIERÓW MELJORACJI

Inż. T. SŁUŻEWSKI i Inż. K. TAŃSKI

Warszawa, Złota 21 m. 4, tel. 204-73.

OSUSZANIE. DRENOWANIE. STAWY RYBNE. DROGI.

Dogodne warunki

KREDYT MELJORACYJNY

Szybkie wykonanie.

BACZNOŚĆ ROLNICY!

Upoważniony przez Ministerstwo Reform Rolnych

BANK ZIEMIAŃSKI

Wydział Agrarno-Parcelacyjny

ADRES CENTRALI: Warszawa, Mazowiecka 13 róg Kredytowej

PRZEDSTAWICIELSTWA: w Kaliszu, Kielcach, Lublinie, Płocku, Siedlcach — przy Oddziałach Banku Ziemiańskiego. Brześć n/B, ul. Zygmuntowska Nr. 34, Białystok, ul. Warszawska Nr. 9, Nieśwież, ul. Syrokomli Nr. 1. Łuck, ul. Mickiewicza Nr. 7, Piotrków Tryb., ul. 3 Maja Nr. 4, Wilno, ul. Wileńska Nr. 30, Poznań, ul. Seweryna Mielżyńskiego Nr. 5. ODDZIAŁ: Lwów, ul. Romanowicza Nr. 3.

Posłada do sprzedania na dogodnych warunkach różnej wielkości kolonje w wielu parcelowanych majątkach Województw Centralnych i Kresowych z zasiewami i bez zasiewów.

Wyjednywa dla nabywców długoterminowe kredyty w Państwowym Banku Rolnym.

Wysyła szczegółowe wykazy parcel. majątków za maj 1929 r. odwrotną pocztą na pierwsze żądanie.

WALCE DROGOWE PAROWE i MOTOROWE

WOZY MIESZKALNE, BECZKOWOZY, ZRYWACZE

Samochody — polewaczki

„ sikawki

„ pożarnicze

„ ciężarowe

„ autobusy

„ osobowe

PRAGA

POLECA

Reprezentacja Fabryki Maszyn

ČESKOMORAVSKA KOLBEN DAREN W PRADZE

Inżynier STANISŁAW NAWAKOWSKI

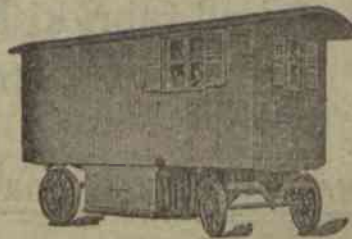
Sp. z ogr. odpow.

WARSZAWA, UL. KREDYTOWA 4, TEL. 291-34.

DOGODNE WARUNKI PŁATNOŚCI.

BUDUJMY POLSKĄ WIEŚ OGNIOTRWALE.

UDOSKONALONE MASZyny DO WYROBU



Dachówki cementowej,
Pustaków betonowych,
Cembrowin studziennych,
Słupów, Rur, Płyt
chodnikowych
z piasku i cementu

Betoniarki,
Wozy mieszkalne,
Beczkiwozy do
polewania szosy

POLECA

FABRYKA MASZYN

RZEWUSKI i S-ka Sp. Akc.

WARSZAWA, ULICA ORDYNACKA № 7.

