

Z Instytutu Zoologicznego Wydziału Biologii i Nauk o Ziemi UMCS  
Dyrektor: prof. dr Konstanty Strawicki

Zdzisław CMOLUCH

Nowe i rzadkie gatunki ryjkowców (*Coleoptera-Curculionidae*)  
dla fauny Polski. Część II.

Новые и редкие виды долгоносиков (*Coleoptera-Curculionidae*)  
для фауны Польши. Часть II.

Neue und seltene Rüsselkäfer (*Coleoptera-Curculionidae*) aus Polen.  
II. Teil.

Przy opracowywaniu materiałów ryjkowców, pochodzących z terenów województwa lubelskiego, znalazłem kilka gatunków interesujących pod względem faunistycznym i zoogeograficznym.

Niniejszy przyczynek stanowi uzupełnienie wykazu rzadkich gatunków ryjkowców Lubelszczyzny, które podałem w r. 1956 (1). Zawiera on 8 gatunków, z których *Sibinia variata* Gyll. i *Ceuthorrhynchus fennicus* Faust. nie były dotychczas notowane z obszaru Polski, a 6 gatunków znano u nas tylko z nielicznych stanowisk. Są to: *Apion intermedium* Epph., *Tychius kieseneri* Tourn. (= *T. ciceris* Pen.), *Liparus coronatus* (Goeze), *Ceuthorrhynchus faeculentus* Gyll., *C. inaffectatus* Gyll. i *C. pervicax* Wse.

Gatunki te zbierałem w następujących środowiskach:

1. W rezerwacie Stawska Góra k. Chełma Lubelskiego. Jest to niewysokie wzgórze z roślinnością o charakterze kserotermicznym, na którym występują składniki flory stepowej.
2. Na polanie śródleśnej, również z podobną roślinnością, która jest projektowanym rezerwatem przyrody k. Łabuń w powiecie zamojskim.
3. Na łąkach w dolinie rzeki Bystrzycy w Zemborzycach i Wrotkowie k. Lublina.

Zebrane materiały znajdują się w zbiorach Katedry Zoologii Systematycznej UMCS w Lublinie.

Za oznaczenie i sprawdzenie gatunków ryjkowców składam gorące podziękowanie Panu Prof. Dr. St. Smreczyńskiemu.

## PRZEGLĄD GATUNKÓW\*

1. *Apion intermedium* Epph. łowiłem w rezerwacie przyrody Stawska Góra k. Chełma Lubelskiego; 12. VII. 1957 r. 2 okazy i 26. VII. 1957 r. 2 okazy oraz na uprawie esparcety siewnej (*Onobrychis viciaefolia* Scop.), obok rezerwatu 17. V. 1958 r. 5 okazów. Gatunek ten jest, być może, związany biologicznie z wymienioną rośliną, która również w stanie dzikim rośnie na terenie rezerwatu. Według Smreczyńskiego (18) *Apion intermedium* Epph. żyje na *Medicago falcata* L.

Z obszaru Polski wykazany był z następujących miejscowości: Uniejów-Rędziny, Chotel Czerwony, Swoszowice k. Skalbimierza (18) i Śląska (12).

Gatunek ten uważany jest przez Wagnera za element typowo pontyjski. Podawany jest z południowych Niemiec, Turynгии, Nassau, Podola i Kaukazu (7, 14, 15, 21).

2. *Tychius kiesewetteri* Tourn. (= *T. ciceris* Pen.). Na Lubelszczyźnie zebrałem dwa okazy tego gatunku w rezerwacie przyrody Stawska Góra k. Chełma, 12. VII. i 26. VII. 1957 r. Żyje on na *Astragalus glycyphyllos* L. i *Astragalus cicer* L.

Podawany jest przez Smreczyńskiego (18) z Chotla Czerwonego, Grabowca i Podola oraz znany jest z wyspowego stanowiska w Bielinku n. Odrą, wykrytego w czasie wojny przez J. Neresheimera i H. Wagnera. Nowe stanowisko *Tychius kiesewetteri* wykazane przeze mnie, stanowi niejako ogniwo pomiędzy zwartym obszarem występowania tego gatunku na Podolu (15), a wyspowym stanowiskiem w Bielinku nad Odrą.

Rozmieszczenie tego gatunku zbliżone jest do rozmieszczenia typu ponto medyterańskiego. W r. 1922 Penecke (13) wykazuje go z południowych Węgier, krainy Banatu, zachodniej Mołdawii i dolnej Austrii, poza tym podawany jest z Rumunii (15) i Serbii (21).

3. *Sibinia variata* Gyll. — gatunek nowy dla fauny Polski (ryc. 1). Jeden okaz złowiłem w Zemborzycach k. Lublina 23. VIII. 1956 r. na łące w dolinie rzeki Bystrzycy, w pobliżu lasu sosnowego.

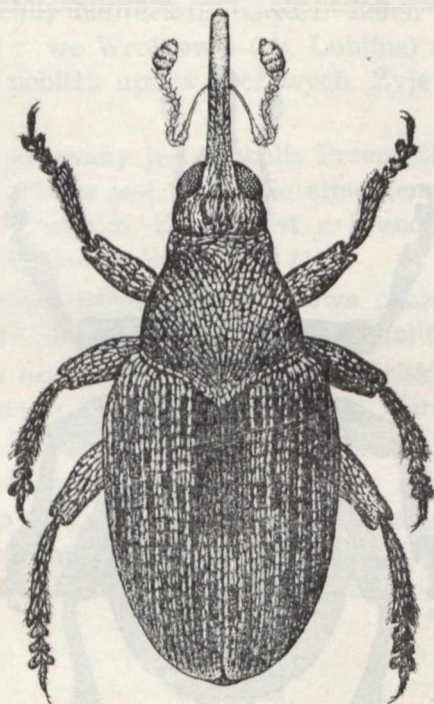
Żyje na *Spergularia rubra* (L.) Presl. Hoffmann (5) podaje, że owad ten na terenie Francji jest ściśle związany biologicznie z wymienioną rośliną. Składanie jaj odbywa się w maju, przepoczwarczenie w lipcu.

Ogólne rozmieszczenie jest zbliżone do typu pontomedyterrańskiego. Gatunek ten wykazany został z Portugalii, Hiszpanii, Francji, Węgier i Turcji (5), ponadto prof. dr S. Smreczyński posiada w swych zbiorach okazy z Bułgarii.

\* Układ systematyczny gatunków podaję według katalogu Winklera (21).

4. *Liparus coronatus* (Goeze). Jeden okaz tego gatunku złowiłem w rezerwacie Stawska Góra k. Chełma Lubelskiego 19. VII. 1958 r. na ziemi, wśród roślinności zielnej.

*L. coronatus* żyje na *Cherophyllum temulum* L., *Anthriscus vulgaris* Pers., i *Daucus carota* L. (5), oraz na *Anthriscus sylvestris* (L.) Hoffm. (14).



Ryc. 1. *Sibinia variata* Gyll. — wielkość naturalna 2,1 mm

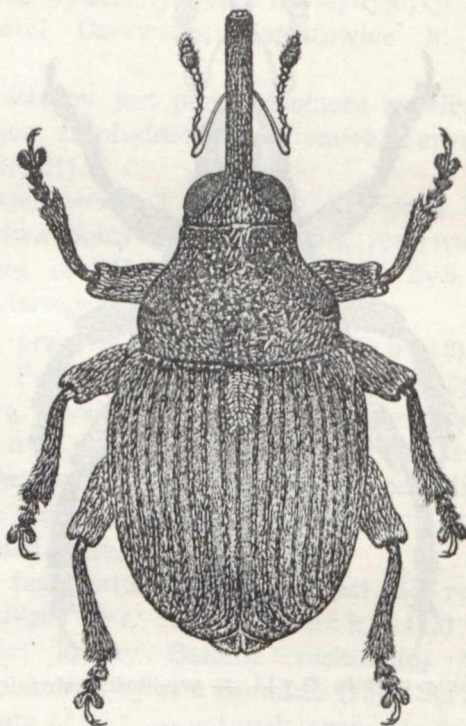
W Polsce jest rzadki i znany z nielicznych stanowisk. O jego rzadkości może świadczyć fakt, iż od wykazania pierwszego stanowiska k. Krakowa przez M. Łomnickiego (około r. 1865) upłynęło 68 lat, zanim w r. 1933 znaleziono drugi okaz tego owada w okolicach Przemyśla (20). Poza tym podawany jest z Klonowa k. Miechowa (18) i Śląska (4, 9, 22).

Gatunek ten jest, prawdopodobnie elementem pontomedyterrzańskim. Znany jest z Francji (5), południowych Niemiec (7), Włoch i Kaukazu (21).

5. *Ceuthorrhynchus fennicus* Faust. Gatunek nowy dla fauny Polski (ryc. 2). Łowiłem go we Wrotkowie k. Lublina na łące w dolinie rzeki Bystrzycy, w miejscach silnie zacienionych przez roślinność nadbrzeżną w następujących dniach: 8. VII. 1955 r. 1 okaz, 26. V. 1956 r. 2 okazy i 27. VI. 1956 r. 1 okaz.

Przeprowadzone systematyczne badania (raz w tygodniu) na innych stanowiskach łąkowych, położonych w różnej odległości od rzeki Bystrzycy nie wykazały go.

Pojawienie się tego gatunku na wyżej wymienionym stanowisku może mieć charakter przypadkowy, jednakże fakt złowienia 4 osobników i to w różnych odstępach czasu sugeruje jego trwałe występowanie na tym terenie. Być może jest to stanowisko reliktowe, które wiąże się z historią zlodowacenia środkowo-polskiego, lub prawdopodobniej — bałtyckiego.



Ryc. 2. *Ceuthorrhynchus fennicus* Fst. — wielkość naturalna 3,7 mm

Opierając się na danych, dotyczących rozprzestrzenienia geograficznego tego gatunku (19), oraz przyjąwszy zasady klasyfikacji zoogeograficznej zawarte w pracy Kostrowickiego (6) przypuszczam, iż jest to element borealno-alpejski. W Europie północnej jest znany z Danii, z wielu stanowisk z Norwegii i Szwecji oraz z Finlandii. Ponadto wykazany został przez Winklera (21) z Kaukazu i Węgier.

6. *Ceuthorrhynchus faeculentus* Gyll. Jeden egzemplarz złowiłem 21.IX.1956 r. w projektowanym rezerwacie przyrody w Łabuniach k. Zamościa. Jest to polana śródleśna z roślinnością o charakterze kserotermicznym, na której występują elementy flory stepowej.

Smreczyński (18) wykazuje go z następujących miejscowości: Kalina-Rędziny, Swoszowic k. Skalbimierza, Owczar k. Buska-Zdroju i Bogucic k. Pińczowa. Kuntze i Noskiewicz (8) wymieniają ten gatunek z Zaleszczyk i zaliczają do elementu południowo-podolskiego.

Gatunek rzadki, o zasięgu zoogeograficznym zbliżonym do pontosyberyjskiego. Podawany jest z Hiszpanii, Francji, Grecji, środkowego Balkanu, Zakaukazia i Syberii po Kraj Ussuryjski (2, 3, 5).

7. *Ceuthorrhynchus inaeffectatus* Gyll. Jeden okaz tego gatunku złowiłem 6. VI. 1956 r. we Wrotkowie (ok. Lublina) na łące w pradolinie rzeki Bystrzycy, w pobliżu upraw zbożowych. Żyje na *Hesperis matronalis* L.

Z terenu Polski podawany jest z okolic Przemyśla, Krakowa i Śląska (20, 16, 12). *C. inaeffectatus* jest być może elementem geograficznym pontomedyterrańsko-syberyjskim. Znany jest z Francji, Niemiec, Austrii, Węgier, Bałkanów, Kaukazu i Syberii (5, 21).

8. *Ceuthorrhynchus pervicax* Wse. Dwa okazy zebrałem w Zemborzycach k. Lublina 12. V. 1956 r. na łące w dolinie rzeki Bystrzycy.

Podawany jest z następujących roślin żywicielskich: *Nasturtium officinale* R. Br., *Dentaria enneaphyllos* L. (17), *Cardamine pratensis* L. i *Cardamine amara* L. (5).

Gatunek ten jest znany w Polsce z okolic Przemyśla (20), Śląska i woj. olsztyńskiego (12). Gatunek być może jest elementem pontomedyterrańsko-syberyjskim. Występuje on we Francji, środkowych i wschodnich Niemczech, Austrii, europejskiej części Turcji, na Kaukazie i Syberii (5, 7, 14, 21).

#### WNIOSKI

1. Przytoczone gatunki stanowią niewątpliwie charakterystyczne przykłady fauny kserotermicznej ryjkowców. Zwrócenie więc uwagi w dalszych badaniach na Wyżynie Lubelskiej na tereny z roślinnością kserotermiczną doprowadzi z pewnością do wykrycia większej ilości gatunków *Curculionidae* interesujących pod względem faunistycznym i zoogeograficznym.

2. Analiza omawianych gatunków ryjkowców pod względem ich rozmieszczenia zoogeograficznego (6,8) pozwoliła wyróżnić następujące elementy:

a — pontyjskie, do których zaliczany jest *Apion intermedium* Epph.

b — pontomedyterrańskie, reprezentowane przez trzy gatunki *Sibinia variata* Gyll., *Liparus coronatus* (Goeze), i *Tychius kiesewetteri* Tourn. (= *T. ciceris* Pen.),

- c — pontosyberyjskie, należy tu *Ceuthorrhynchus faeculentus* Gyll.  
 d — pontomedyterrańsko-syberyjskie — *Ceuthorrhynchus inaffectatus* Gyll. i być może *Ceuthorrhynchus pervicax* Wse., lecz przekraczający ich zasięg północny,  
 e — borealno-alpejskie *Ceuthorrhynchus fennicus* Faust.

## PIŚMIENNICTWO

1. Cmoluch Z.: Rzadkie gatunki ryjkowców (*Curculionidae*-*Coleoptera*) ze wschodnich terenów Lubelszczyzny. Ann. Univ. Mariae Curie-Skłodowska, sectio C, vol. XI, Lublin 1956.
2. Eichler W.: Chrząszcze okolic Eczmiadzinu Erywańskiej gub. (Zakaukazie). Pol. Pismo Entom., t. VIII, Lwów 1929.
3. Eichler W.: Chrząszcze okolic Tyflisu. Pol. Pismo Entom., t. IX, z. 3—4, Lwów 1930.
4. Gerhard J.: Verzeichnis der Käfer Schlesiens. Berlin 1910.
5. Hoffmann A.: Faune de France. Coléoptères Curculionides. (Deuxième Partie), vol. 59, Paris 1954.
6. Kostrowicki A. S.: Studia nad fauną motyli wzgórz kserotermicznych nad dolną Nidą. Fragm. Faun. Musei Zool. Pol., t. VI, 16, Warszawa 1953.
7. Kuhnt P.: Illustrierte Bestimmungstabellen der Käfer Deutschlands. Stuttgart 1913.
8. Kuntze R. i Noskiewicz J.: Zarys zoogeografii Polskiego Podola. Prace Tow. Nauk we Lwowie, dz. II, t. IV, Lwów 1938.
9. Letzner E.: Verzeichnis der Käfer Schlesiens. Wrocław 1891.
10. Łomnicki J.: Spis ryjkowców rodzaju rozpuca. Muzeum im. Dzieduszyckich, Rozpr. i Wiad. z Muz. im. Dzied., t. IX, Lwów 1924.
11. Łomnicki J.: Kilka uwag o polskich gatunkach rozpuca. Muzeum im. Dzieduszyckich. Rozpr. i Wiad. z Muz. im. Dzied., t. X, Lwów 1924—7.
12. Łomnicki M.: Wykaz chrząszczy czyli tęgopokrywych (*Coleoptera*) ziem Polskich. Kosmos, t. 38, Lwów 1913.
13. Penecke K.: Bestimmungstabelle der mitteleuropäischen Tychiusarten nebst einer Tabelle der paläarktischen Gattungen der *Tychini*. Koleopterologische Rundschau, Bd. 10, 1, 1922.
14. Reitter E.: Fauna Germanica. Die Käfer des Deutschland Reiches. Bd. V, Stuttgart 1916.
15. Smreczyński S.: Kilka uwag o krajowych ryjkowcach. Pol. Pismo Entom., t. VII, z. 1—4, Lwów 1928.
16. Smreczyński S.: Uwagi o ryjkowcach (*Coleoptera*, *Curculionidae*) Polski i krain sąsiednich. Pol. Pismo Entom., t. XIX, Wrocław 1949.
17. Smreczyński S.: Fauna ryjkowców (*Col.*, *Curculionidae*), okolic Przemysła na przestrzeni 50 lat. Pol. Pismo Entom., t. XXIII, Wrocław 1955.
18. Smreczyński S.: Uwagi o krajowych ryjkowcach (*Coleoptera*, *Curculionidae*). III. Pol. Pismo Entom., t. XXV, Wrocław 1955.
19. Strand A.: Nord-Norges *Coleoptera*. Troms Ø Museums Årshefter Naturhistorisk, vol. 67, 1, Tromsø 1946.

20. Trella T.: Wykaz chrząszczów z okolic Przemyśla. Pol. Pismo Entom., t. XII, z. 1—4, Lwów 1933.
21. Winkler A.: Catalogus Coleopterorum regionis palaearticae. Wien 1924—1932.
22. Zlotorzecki J.: Kilka uwag nad chrząszczami Sobótki. Pol. Pismo Entom., t. XVIII, z. 2—4, Wrocław 1948.

## Р Е З Ю М Е

Автор описывает 8 редких в фаунистическом и зоогеографическом отношении видов долгоносиков, найденных на территории Люблинщины, в систематической же части представляет географическое распространение каждого вида.

Ловля этих видов производилась в следующих биотопах:

1. В ксеротермической ассоциации растений заповедника Ставская Гура под Хелмом собрано следующие виды: *Apion intermedium* Epph., *Tychius kiesenwetteri* Tourn. (= *T. ciceris* Pen.) и *Liparus coronatus* (Goeze).
2. В проектированном заповеднике в Лабунях под Замостьем, также ксеротермического характера — *Ceuthorrhynchus faeculentus* Gyll.
3. На лугах в прадолине реки Быстрицы во Вроткове и Зембожичах под Люблином — *Sibinia variata* Gyll., *Ceuthorrhynchus fennicus* Faust., *Ceuthorrhynchus inaeffectatus* Gyll., и *Ceuthorrhynchus pervicax* Wse.

Новыми видами для фауны Польши являются: *Sibinia variata* Gyll., и *Ceuthorrhynchus fennicus* Faust.

## ОБЪЯСНЕНИЯ К РИСУНКАМ

Рис. 1. *Sibinia variata* Gyll. натуральная величина 2,1 мм.

Рис. 2. *Ceuthorrhynchus fennicus* Faust. натуральная величина 3,7 мм.

## ZUSAMMENFASSUNG

Der Verfasser berichtet über das Vorkommen von acht sehr seltenen Rüsselkäferarten in der Wojewodschaft Lublin und bringt Angaben über die zoogeographische Verbreitung der einzelnen Arten. Es handelt sich um folgende Arten:

1) *Apion intermedium* Epph., *Tychius kiesenwetteri* Tourn. (= *T. ciceris* Pen.), *Liparus coronatus* (Goeze). Diese Arten wurden im Naturreservat Stawska Góra (bei Chełm Lubelski) mit xerothermischer Flora aufgefunden.

2) *Ceuthorrhynchus faeculentus* Gyll. — Diese Art wurde in einem geplanten Naturreservat, gleichfalls mit xerothermischen Lebensbedingungen, in Łabunie bei Zamość festgestellt.

3) *Sibinia variata* Gyll., *Ceuthorrhynchus fennicus* Faust., *Ceuthorrhynchus inaffectatus* Gyll., *Ceuthorrhynchus pervicax* Wse. Diese Arten wurden in den Wiesen des Urstromtales des Bystrzyca-Flusses bei Wrotków und Zemborzyce angetroffen.

Neu für Polen sind davon: *Sibinia variata* Gyll., sowie *Ceuthorrhynchus fennicus* Faust.