

Wydział Pedagogiki i Psychologii UMCS
Zakład Psychologii Wychowawczej i Psychoprofilaktyki

MAŁGORZATA SITARCZYK

*Poziom lęku i neurotyzmu
u nieletnich sprawców przestępstw*

Level of anxiety and neuroticism in minor perpetrators of offences

Lęk jest rzeczywistością – nie pyta, ale wie.

S. Kierkegaard

WPROWADZENIE

Od wieków problem lęku interesował filozofów, socjologów i pedagogów. Obecnie uczucie lęku jest przedmiotem badań naukowych psychologii. Jako przedmiot badań lęk najczęściej definiowany jest jako:

- pierwotna rozwojowo reakcja emocjonalna,
- reakcja na zagrożenie podstawowych potrzeb i wartości,
- bezpośredni motyw działania.

Reakcje psychiczne powstałe na skutek lęku mają na celu opanowanie go i usunięcie jego przyczyn. Jeśli jednak ktoś nie potrafi sobie świadomie poradzić z lękiem, pojawiają się reakcje nerwicowe, najczęściej spotykane w postaci: mechanizmów obronnych, wzmożonej aktywności, w tym społecznej, natręctw myślowych i zachowań o charakterze przymusowym.

Wśród najpopularniejszych teorii lęku należy wymienić poglądy Goldsteina (za: Horney 1997). Jego zdaniem, lęk to subiektywne przeżycie organizmu znajdującego się w warunkach katastroficznych, czyli takich, w których człowiek nie może sprostać wymaganiom środowiska i w których istnieje niebezpieczeństwo niezrealizowania jego podstawowych wartości i potrzeb.

Freud (1982) wyróżnił dwa rodzaje lęku: lęk normalny i lęk neurotyczny. Lęk normalny jest reakcją na niebezpieczeństwo zewnętrzne. Ta „gotowość do

łęk” jest uzewnętrznieniem popędu samozachowawczego. Pełni ona funkcje użyteczną, gdyż chroni jednostkę przed niespodziewanym niebezpieczeństwem. Z reguły siła reagowania lękiem jest w tym przypadku adekwatna i proporcjonalna do rzeczywistego zagrożenia. Lęk neurotyczny to lęk nieproporcjonalny do rzeczywistego niebezpieczeństwa, pojawiający się nawet w sytuacji, gdy nie istnieje żadne realne niebezpieczeństwo.

Z kolei według Horney (1997) główne źródło lęku tkwi w zaburzeniach stosunków międzyludzkich, przede wszystkim w wadliwych relacjach rodzice-dzieci. Natomiast Kępiński, tworząc swoją klasyfikację lęków, podkreśla, że właściwie to sytuacja, w jakiej lęk występuje, wyjaśnia jego przyczynę i charakter. Zdaniem Kępińskiego (1986, 1987), sytuacje wywołujące postawę lękową można podzielić na cztery grupy: 1) związane z bezpośrednim zagrożeniem życia; 2) z zagrożeniem społecznym; 3) z niemożnością dokonania właściwego wyboru i rodzaju aktywności oraz 4) wynikające z trudności w zachowaniu istniejącej struktury interakcji ze światem otaczającym. Zależnie więc od genezy można mówić o lęku biologicznym, społecznym, moralnym i dezintegracyjnym.

Rozróżnienie między stanem i cechą lęku wprowadzone zostało do psychologii w roku 1958 dzięki pracom R. B. Cattella i I. H. Scheiera, którzy poddając analizie czynnikowej wyniki pomiarów różnych wskaźników lęku – samoopisowych, obserwacyjnych i psychofizjologicznych – wyodrębnili dwa różne czynniki: jeden, odpowiedzialny za reakcje w konkretnych sytuacjach, nazwali stanem lęku, natomiast drugi, wskazujący na różnice indywidualne, nazwali cechą lęku (Sosnowski, Wrześniewski 1987).

Koncepcja stanu i cechy lęku stanowi podstawę teoretyczną Kwestionariusza ISCL (Sosnowski, Wrześniewski 1987), wykorzystanego w opisywanych badaniach dotyczących roli lęku w genezie zachowań przestępczych młodzieży.

Poglądy wskazujące na lęk jako podłoże aktów agresji i zachowań społecznych głosił Kępiński (1987). Jego zdaniem, rola agresji wobec lęku sprowadza się z jednej strony do rozładowania napięcia lękowego, z drugiej – umożliwia podjęcie aktywności i mobilizuje do walki. Agresja umożliwia przezwyciężenie lęku.

Zdaniem psychologów (Jakubowska 1982; Kalisz 1982; Kubacka-Jasiecka 1986; Leśniak, Olszewski 1991; Marcinkowska 1994), nieletni sprawcy przestępstw (i osoby niedostosowane społecznie) doświadczają głęboko ukrytych lęków, związanych najczęściej z tym, co doprowadziło ich do stanu niedostosowania społecznego, a więc z poczuciem deprivacji ważnych potrzeb psychicznych, w tym bezpieczeństwa i akceptacji. Dlatego u podstaw kształtowania się przestępczej czy przedprzestępczej osobowości leży lęk, który stanowi jeden z zasadniczych wymiarów osobowości neurotycznej.

Według Eysencka (1970) wysoki poziom neurotyzmu także sprzyja zachowaniom społecznym. Teza ta została zweryfikowana w wielu badaniach, po-

twierdzących, że przestępcy są bardziej neurotyczni niż nieprzestępcy. Równocześnie koncepcja Eysencka zakładała, że lęk działa hamująco i powstrzymuje jednostkę przed naruszeniem norm prawnych. Proces socjalizacji, czyli długo-trwałe warunkowanie, doprowadza do wykształcenia się „sumienia”, którego podstawą jest lęk. Dążenie do redukcji lęku doprowadza jednostkę do zachowań zgodnych z normami i powstrzymuje przed ich naruszeniem. Powszechnie jednak wiadomo, że lęk (np. przed karą) nie jest wystarczającym czynnikiem powstrzymującym przed naruszeniem norm prawnych.

Założenia koncepcji Eysencka uzupełnia teoria napięcia R. Agnewa (za: Urban 2000), zgodnie z którą negatywne stany emocjonalne (złość, gniew, frustracja, a także lęk) popychają jednostkę do podjęcia działań likwidujących stany napięcia. Zaś jedną z metod rozładowania tego napięcia może być zachowanie przestępcze. W tym rozumieniu lęk staje się dysfunkcyjnym mechanizmem obronnym stanowiącym zasadniczy motyw zachowania.

Teza Eysencka o wyższej neurotyczności przestępców jest zgodna z koncepcją Agnewa, który twierdzi, że neurotyczność wiąże się z nieśmiałością i innymi trudnościami w kontaktach społecznych, takimi jak emocjonalna chwiejność, zależność od innych, nierównomierność w osiąganiu wyników działania. Cechy te sprzyjają doznawaniu niepowodzeń w kontaktach z ludźmi w szkole, w grupie rówieśniczej, w społeczności lokalnej, tym samym przyczyniają się do wzrostu odczuwanego napięcia (Urban 1998, 2000).

Podobną tezę głosi B. Urban (2000). Jego zdaniem, „wewnętrzne napięcie psychiczne jest motywem podejmowania nielegalnych sposobów osiągania określonych celów, wyzwała atak lub ucieczkę od awersyjnych źródeł” (Urban 2000, s. 207).

Młodzież popełniająca przestępstwo niejednokrotnie znajduje się w trudnej sytuacji rodzinnej, ma kłopoty w szkole i w kontaktach z rówieśnikami. Niezaspokojone potrzeby uznania, bezpieczeństwa, przynależności do grupy społecznej i obecność negatywnych bodźców fizycznych (ból – kary fizyczne, przemoc, brak przestrzeni osobistej) wywołują złość i frustrację. Młodzi ludzie boleśnie odczuwają i przeżywają niekorzystną dla siebie sytuację i silnie na nią reagują. W rezultacie poczucie niższości, lęk, brak poczucia bezpieczeństwa stanowią bezpośrednio motywy działania przestępczego.

J. Ranschburg (1980) również wskazuje na lęk jako źródło zachowań niezgodnych z powszechnie przyjętymi normami. Porównuje on lęk i agresję do dwustronnego płaszcza:

[...] aspołeczna agresja i lękliwość są dwiema stronami tego samego zjawiska [...]. Jeśli strona lękliwa jest na zewnątrz, agresja skierowuje się do wewnątrz, jeśli natomiast agresja znajduje się na wierzchu, wewnątrz z pewnością będzie można odnaleźć lękliwość (Ranschburg 1980, s. 14).

Jego zdaniem, zachowania agresywne i/lub przestępcze mogą być jedną z form radzenia sobie z lękiem.

METODA BADAWCZA

W celu diagnozy empirycznego związku lęku i neurotyzmu z wystąpieniem zachowań przestępczych wśród nieletnich przeprowadzono badania w schronisku dla nieletnich. Jedną z głównych hipotez przyjętych w badaniach brzmi: istnieje związek między podejmowaniem zachowań przestępczych (według kodeksu karnego) a poziomem lęku w wymiarze osobowościowym i sytuacyjnym mierzonym wynikiem ogólnym ISCL i poziomem neurotyzmu mierzonym wynikiem w skali neurotyzmu w teście EPQ-R (Brzozowski, Drwał 1995).

Inwentarz Stanu i Cechy Lęku (ISCL) jest adaptacją amerykańskiego testu *State-Trait Inventory* (STAI), opracowanego przez C. D. Spielbergera, R. L. Gorsucha i R. E. Lushene'a w 1970 roku (Wrześniewski, Sosnowski 1987). Test EPQ-R autorstwa S. B. G. Eysenck, H. J. Eysenck i P. Barrett zastosowano w badaniach w polskiej adaptacji P. Brzozowskiego i R. L. Drwala (1995).

Przedstawione w opracowaniu wyniki stanowią fragment szerszych badań nad osobowościowymi korelatami zachowań przestępczych, prowadzonych w grupie 145 nieletnich w wieku od 14 do 18 lat, przebywających w schronisku dla nieletnich. W analizach wyników wykorzystywano jedynie prawidłowo wypełnione arkusze testowe, stąd zróżnicowane liczebności w poszczególnych tabelach.

Badani to osoby młode, pierwszy raz przebywające w schronisku dla nieletnich. Średnia ich wieku wynosi 15,75 lat ($SD = 1,17$). Średni poziom inteligencji osób badanych, mierzony Testem Matryc Ravena, mieści się w granicach wyników przeciętnych i wynosi 26,96 centyla. Aż 55,7% badanych chłopców cechuje się inteligencją znacząco poniżej przeciętnej, a 32,5% – przeciętną. Z poziomem intelektualnym wiąże się opóźnienie szkolne, które w badanej grupie wynosi średnio 1,91 roku. Tylko 20% badanych uczy się w klasie właściwej dla swojej grupy wiekowej, 22% ma opóźnienie jednoroczne, 26% – dwuletnie, a pozostałe 32% – od trzech do siedmiu lat.

Dwie trzecie nieletnich sprawców przestępstw pochodzi z rodzin niepełnych bądź zrekonstruowanych, a tylko 36% wychowuje się w rodzinach pełnych. W 43% domach warunki materialne są złe, w 39% – średnie, w 18% – bardzo złe. Badani nieletni pochodzą z rodzin wielodzietnych, jeden z nich miał dziesięcioro rodzeństwa. Najliczniejsza grupa badanych (22%) ma troje rodzeństwa. W połowie rodzin, z których pochodzą nieletni, pracuje tylko jedno z rodziców, a w 37% żadne z rodziców nie pracuje. Ponad 85% rodziców ma wykształcenie podstawowe lub zawodowe. Członkowie rodzin niejednokrotnie nadużywają alkoholu, wielu z nich było też karanych, najczęściej ojciec i/lub starszy brat.

WYNIKI BADAŃ

Wyniki badania poziomu neurotyzmu i lęku w grupie nieletnich sprawców przestępstw przedstawia tabela 1, a ich graficzną ilustrację stanowi wykres 1.

Tab. 1. Wyniki badania testami: EPQ-R i ISCL w grupie nieletnich sprawców przestępstw (dla EPQ-R n = 51; dla ISCL n = 137) – wartości stenowe
Results of EPQ-R and ISCL tests in the group of minor perpetrators of offences (for EPQ-R n = 51; for ISCL n = 137) – sten values

Nazwa zmiennej	M	SD	W	Min.	Max.
Neurotyzm	7,22	1,84	3,37	3	10
Ekstrawersja	6,21	1,89	3,58	2	10
Psychotyzm	5,19	1,77	3,12	3	8
Kłamstwo	7,15	1,70	2,90	4	10
Lęk–stan	7,96	1,86	3,44	1	10
Lęk–cecha	6,90	2,20	4,86	2	10

X – średni wynik stenowy; SD – odchylenie standardowe; W – wariancja; Min. – najniższy uzyskany wynik; Max. – najwyższy uzyskany wynik.

Uzyskane wyniki potwierdzają słuszność wielu teorii, według których przestępcy charakteryzują się przede wszystkim wysokim poziomem lęku. Lęk sytuacyjny (ISCL) kształtuje się na poziomie wysokim. Badani doświadczają subiektywnych i świadomie postrzeganych uczuć obawy i niepokoju, którym towarzyszy aktywacja i pobudzenie emocjonalne. I to właśnie owo pobudzenie bywa najczęściej źródłem impulsywnych, nieprzemyślanych i brutalnych zachowań przestępczych.

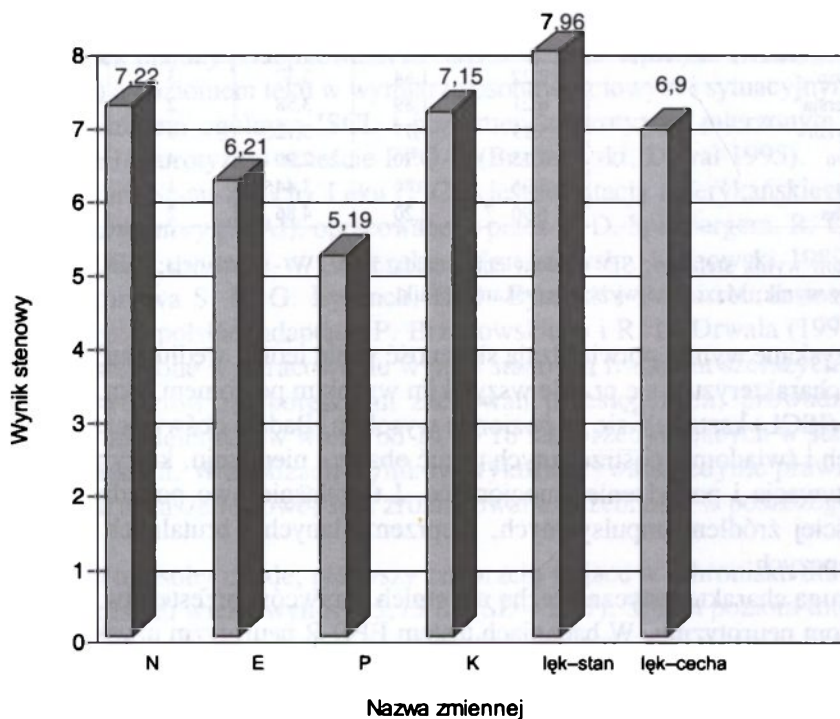
Drugą charakterystyczną cechą nieletnich sprawców przestępstw jest wysoki poziom neurotyzmu. W badaniach testem EPQ-R neurotyzm uzyskuje wynik najwyższy (średnia arytmetyczna wynosi 7,22 stena). Chłopcy w samoopisie zaprezentowali się jako osoby nadpobudliwe i drażliwe, silnie emocjonalnie reagujące na problemy codziennego życia, mało odporne na stres, które w trudnych sytuacjach łatwo się zniechęcają i załamują. Emocje przeżywają bardzo silnie i długotrwanie.

Nieletni przestępcy niechętnie ujawniają informacje na swój temat. Świadczy o tym podwyższony wynik w skali kłamstwa (średnia arytmetyczna wynosi 7,15 stena). Starają się raczej ukryć informacje o sobie i niezbyt szczerze odpowiadają na pytania. Nie oznacza to jednak, że całkowicie unikają konfrontacji własnych doświadczeń z pytaniami i problemami poruszonymi w teście.

W zakresie lęku diagnozowanego jako cecha osobowości badani uzyskali wyniki wyższe niż przeciętne (średnia arytmetyczna = 6,90 stena), co oznacza, że są podatni na spostrzeganie szerokiego zakresu niegroźnych sytuacji jako zagrażających i na reagowanie lękiem. Nie zawsze zachowują umiejętność kontroli emocjonalnej.

Na kolejnym miejscu znalazł się wynik w skali ekstrawersji (6,21stena). Nietelni przestępcy są w przeciętnym stopniu towarzyscy, impulsywni i spontaniczni. Charakteryzują się nieco mniejszą samokontrolą. W wymiarze psychotyzmu badani uzyskali wynik przeciętny (5,19 stena).

Największe zróżnicowanie wyników w badanej grupie dotyczy wymiaru lęk-cecha. Wśród nieletnich sprawców przestępstw znajdują się zarówno osoby o niskiej, jak i bardzo wysokiej trwałej predyspozycji do reagowania lękiem.



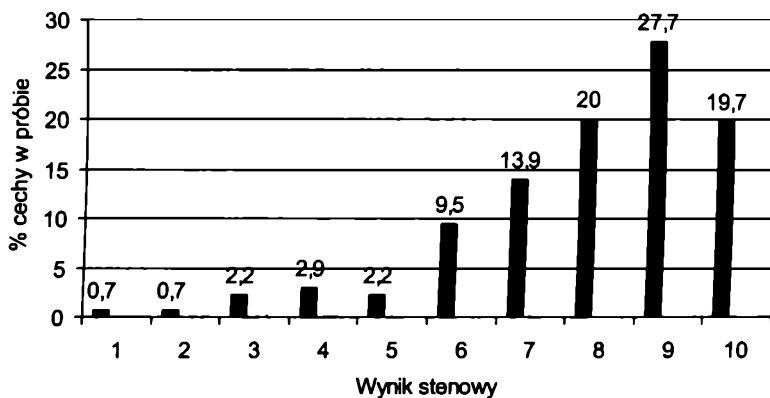
Wykres 1. Średnie wyniki badania testami: EPQ-R i ISCL w grupie nieletnich sprawców przestępstw

Results of EPQ-R and ISCL tests in the group of minor perpetrators

W badanej grupie ponad 70% chłopców uzyskało wyniki wysokie w wymiarze neurotyzmu, co oznacza, że większość nieletnich przestępców cechuje nieśmiałość emocjonalna, pobudliwość, nieśmiałość, trudności w kontaktach z ludźmi. Zaledwie 30% badanych charakteryzują wyniki przeciętne i poniżej przeciętnej, świadczące o dobrej kontroli emocjonalnej, niezależności i pewności siebie.

Nietelni sprawcy przestępstw w momencie badania doświadczali dużego napięcia emocjonalnego. Aż 81,3% z nich uzyskało wyniki wysokie w skali lęk-stan. Niewątpliwie źródłem przeżywanych obaw i dużego niepokoju jest sytu-

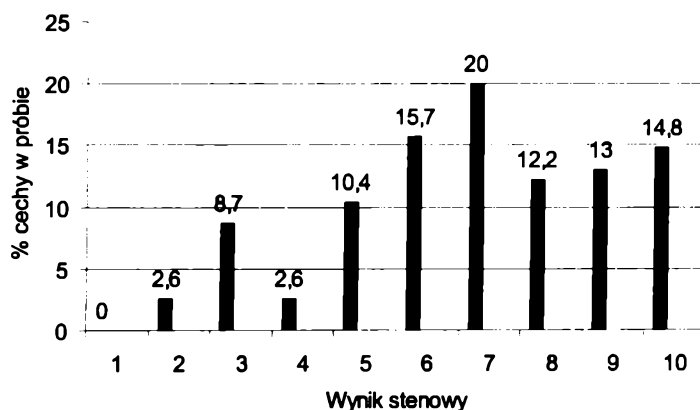
acja pobytu w placówce zamkniętej, fakt znacznego oddalenia od miejsca zamieszkania, konieczność adaptacji do wymagań regulaminowych oraz do specyfiki grupy rówieśniczej.



Wykres 2. Procentowy rozkład wyników stenowych w wymiarze lęku-stanu (ISCL) w grupie nieletnich sprawców przestępstw

Distribution of results [in %] related to situational anxiety (ISCL) in the group of minor perpetrators

W wymiarze lęku osobowościowego 60% badanych przestępców uzyskało wyniki wysokie. Oznaczałoby to, że ogólna lękliwość – jako cecha względnie trwała i niezależna od sytuacji – jest więcej niż u połowy nieletnich sprawców przestępstw wyższa niż przeciętna.



Wykres 3. Procentowy rozkład wyników stenowych w wymiarze lęk-cecha (ISCL) w grupie nieletnich sprawców przestępstw

Distribution of results (in %) related to situational anxiety (ISCL) in the group of minor perpetrators

Ogólnie wysokie nasilenie neurotyzmu i lęku osobowościowego u młodzieży przestępczej skłania do postawienia pytania, czy rodzaj popełnionego czynu

karalnego ma związek z wybranymi cechami osobowości. Aby uzyskać odpowiedź na to pytanie, dokonano oceny analizowanych wymiarów osobowościowych w grupie nieletnich sprawców zabójstw (n=12). Wyniki zaprezentowano w tabeli 2.

Tabela 2. Wyniki badania testami: EPQ-R i ISCL w grupie nieletnich sprawców zabójstw – wartości stenowe (n = 12)

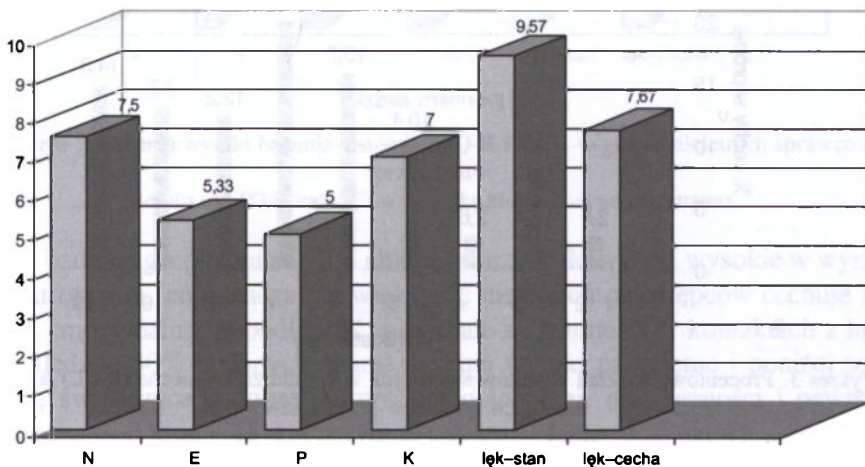
Results of EPQ-R and ISCL tests in the group of minor killers

Nazwa zmiennej	M	SD	W	Min.	Max
Neurotyzm	7,50	1,64	2,70	6	10
Ekstrawersja	5,33	2,73	7,47	3	10
Psychotyzm	5,00	2,10	4,40	2	7
Kłamstwo	7,00	2,28	5,20	3	9
Lęk–stan	9,57	,787	,619	8	10
Lęk–cecha	7,67	1,86	3,47	6	10

X – średni wynik stenowy; SD – odchylenie standardowe; W – wariancja; Min. – najniższy uzyskany wynik; Max. – najwyższy uzyskany wynik.

Wyniki badania poziomu neurotyzmu, lęku sytuacyjnego i osobowościowego nieletnich sprawców zabójstw przedstawiają się następująco. Najbardziej charakterystyczną cechą badanej grupy jest bardzo wysoki poziom lęku–stanu. Także lęk–cecha, czyli trwała predyspozycja do reagowania lękiem, oraz neurotyzm osiągają w tej grupie wysokie wartości.

Nieletni sprawcy zabójstw to, podobnie jak pozostali sprawcy przestępstw, osoby wysoko neurotyczne. Charakteryzują się chwiejnością emocjonalną, skłon-

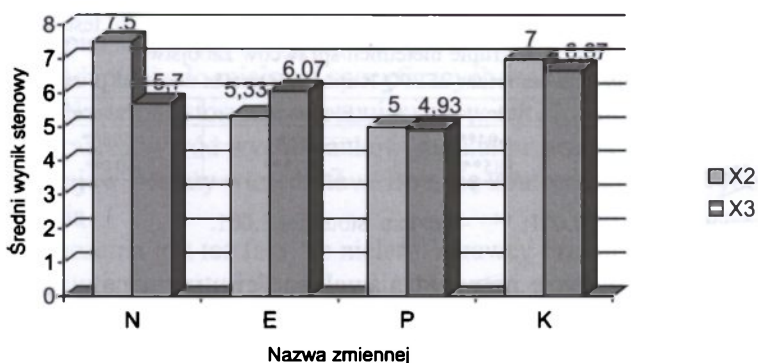


Wykres 4. Średnie wyniki badania testami: EPQ-R i ISCL w grupie nieletnich sprawców zabójstw

Results of EPQ-R and ISCL tests in the group of minor killers

nością do załamania nerwowego. Brak odporności na stres spowodowany jest szczególnie wrażliwością autonomicznego układu nerwowego, która sprawia, że powstające emocje są silne i długotrwałe. Średnia wartość uzyskana przez nich w skali neurotyzmu wynosi 7,5 stena. Charakterystyczną cechą tej grupy jest znaczne podobieństwo w zakresie nasilenia lęku–stanu. Wysokie nasilenie lęku wynika przede wszystkim z obawy przed wyrokiem i pobytem w zakładzie karnym.

Testowanie istotności różnic średnich wyników w teście EPQ-R wykazało, że nieletni sprawcy zabójstw cechują się wyższym poziomem neurotyzmu niż ich nieprzestępczy rówieśnicy. Potwierdza to wyniki przedstawione powyżej – młodzież dopuszczająca się zbrodni jest mniej odporna na stres, łatwiej się załamuje. Ma problemy z kontrolowaniem emocji i na codzienne sytuacje reaguje bardziej emocjonalnie niż młodzież nieprzestępcza (wartość t-Studenta dla danych niezależnych wynosi 2,91, $p=0,05$). Różnice w zakresie pozostałych skal (ekstrawersji, psychotyzmu, kłamstwa) okazały się nieistotne statystycznie.



Wykres 5. Różnice w wynikach testu EPQ-R między grupą nieletnich sprawców zabójstw (2) a grupą kontrolną (3)

Differences in results of EPQ-R test between the group of minor killers (2) and the control group (3)

Z kolei analiza wyników uzyskanych w czterech skalach testu EPQ-R przez nieletnich sprawców zabójstw i sprawców innych przestępstw także nie wykazała istotnych różnic między tymi grupami. Nieletni sprawcy zabójstw i sprawcy innych przestępstw charakteryzują się podobnym (wysokim) nasileniem neurotyzmu. Obie grupy uzyskały też zbliżony – podwyższony – wynik w skali kłamstwa. Nie różnią się więc skłonnością do ujawniania informacji na swój temat – raczej niechętnie i niezbyt szczerze mówią o sobie. Także w zakresie poziomu psychotyzmu i ekstrawersji grupy te nie różnią się.

W omawianych badaniach weryfikowano także hipotezę dotyczącą związku między subiektywnie odczuwanym poziomem lęku osobowościowego i sytuacyjnego a poziomem neurotyzmu nieletnich sprawców przestępstw.

Tabela 3. Testowanie współzależności (r-Pearsona) między wynikami testów EPQ-R i ISCL w grupie nieletnich przestępców
Relationships between results of EPQ-R and ISCL tests in the group of minor perpetrators

Nazwa zmiennej	Neurotyzm	Ekstrawersja	Psychotyzm	Kłamstwo
Lęk-stan	,541**	-,189	-,014	,329
Lęk-cecha	,629**	-,295	,155	,338

** – poziom istotności 0,01.

Analizy statystyczne wykazały istotne korelacje między lękiem sytuacyjnym a neurotyzmem oraz lękiem osobowościowym a neurotyzmem. W obu przypadkach jest to korelacja umiarkowana, zależność istotna na poziomie $p=0,001$. W przypadku skal: ekstrawersji, psychotyzmu i kłamstwa korelacje okazały się niskie i nieistotne statystycznie. Podobne zależności uzyskano w grupie nieletnich sprawców zabójstw.

Tabela 4. Testowanie współzależności (r-Pearsona) między wynikami testów EPQ-R i ISCL w grupie nieletnich sprawców zabójstw
Relationships between results of EPQ-R and ISCL tests in the group of minor killers

Nazwa zmiennej	Neurotyzm	Ekstrawersja	Psychotyzm	Kłamstwo
Lęk – stan	,694**	,000	-,500**	-,500**
Lęk – cecha	,885***	-,961***	,694**	-,971***

** – poziom istotności 0,001; *** – poziom istotności 0,001.

Uzyskane korelacje potwierdzają zależności otrzymane w grupie przestępców: korelacja umiarkowana między lękiem sytuacyjnym a neurotyzmem i wysoka korelacja między lękiem-cechą a neurotyzmem. Natomiast między dwoma wymiarami ISCL: lękiem osobowościowym i sytuacyjnym wystąpiła korelacja umiarkowana, zależność istotna (0,665). Ponieważ jest to korelacja istotna na poziomie 0,001, możemy stwierdzić, że osoby o wysokim poziomie lęku-cechy (a więc mające trwale predyspozycje do reagowania lękiem) także w tej sytuacji będą przeżywały większe obawy i napięcie niż osoby o niższej lękliwości ogólnej.

WNIOSKI

W badaniach dotyczących diagnozy lęku ujmowanego w kategoriach aktualnego stanu psychicznego oraz ukształtowanej dyspozycji behawioralnej uczestniczyło 145 wychowanków schronisk dla nieletnich i zakładów poprawczych. Problem badawczy sformułowano w postaci pytania dopełnienia: jaki jest subiektywnie odczuwany poziom lęku osobowościowego i sytuacyjnego nieletnich sprawców przestępstw. Wśród założeń teoretycznych prowadzonych badań przyjęto, że negatywne czynniki organiczne i/lub traumatyczne doświadczenia ży-

ciowe wywołują problemy emocjonalne wyrażające się przeżywaniem negatywnych, uporczywych i mało zróżnicowanych stanów psychicznych, takich jak lęk, gniew, niezadowolenie i poczucie niskiej wartości. Stany te są dla młodego człowieka uciążliwe i frustrujące. Ich zasadnicze źródła to: problemy rodzinne, szkolne, własna przeszłość, poczucie braku sensu życia i beznadziejności, samotność, odrzucenie przez rówieśników, poczucie krzywdy i niepowodzenia oraz zagrożenie własnej godności.

Można sądzić, że przyczyny wysokiego poziomu stanu lęku (7 sten w grupie nieletnich sprawców przestępstw, 9 sten w grupie nieletnich sprawców zabójstw) są zróżnicowane. Jedną z nich jest szok izolacyjny, jakiego doświadczali badani w pierwszych dwóch tygodniach pobytu w schronisku. Odległość od miejsca zamieszkania, izolacja od rodziny i izolacja społeczna powodują, że zamknięty w celi młody człowiek czuje się zagubiony i zdezorientowany. Obawy powiększa niepewność co do przyszłości – badani oczekiwali na udział w rozprawach i lęk przed wyrokiem niewątpliwie wpływał na poziom mierzonej zmiennej. Ponadto w pierwszych dniach pobytu w placówce nieletni przeżywają także lęk związany z adaptacją do miejsca i specyficznych warunków obowiązujących w schronisku. Na temat stosunków panujących w takich miejscach – rygoru, strażników, hierarchii wśród wychowanków, subkultur przestępczych i obowiązujących zwyczajów – krąży wiele mitów. Boją się konfrontacji tych wyobrażeń z rzeczywistością.

Nie bez znaczenia jest też fakt, że nieletni sprawcy przestępstw to młodzież obciążona traumatycznymi wydarzeniami życiowymi. Nieletni pochodzą z rodzin niepełnych, rozbitych, dysfunkcyjnych, niewydolnych wychowawczo, w których bardzo często jedno lub oboje z rodziców nadużywa alkoholu. Rodzice bądź nie interesują się dziećmi, bądź przyjmują system wychowawczy oparty na karach, przemocy fizycznej. W domach nie ma odpowiednich warunków do nauki, co nie sprzyja rozwojowi młodego człowieka. Niepewność egzystencjalna, a także niepewność co do oczekiwań i wymagań rodziców, ich uczuć w stosunku do najbliższych, brak oparcia w rodzinie powodują, że młody człowiek przestaje ufać najbliższym, czuje się osamotniony i zdany tylko na siebie. W tej sytuacji, wiedząc, że na nikogo nie może liczyć, staje się bardziej lękliwy i podejrzliwy w stosunku do otaczającego świata.

W interpretacji wyników należy uwzględnić także fakt, iż stała predyspozycja do reagowania lękiem jest typowa dla fazy pełnej i późnej adolescencji. W okresie dojrzewania lęki wieku dziecięcego pogłębiają się, mogą także pojawiać się nowe. Dojrzewanie jest trudnym okresem przejścia do samodzielności, w którym znowu, tym razem na wyższym już poziomie, pojawia się dylemat: „kim jestem?”. Młodzi ludzie muszą sami zmagać się z zmianami rozwojowymi oraz wymaganiami intelektualnymi i społecznymi wieku dojrzałego. Lęk, który się wówczas rodzi, jest dodatkowo wzmacniany przez silny lęk separacyjny i po-

czucie winy (Ranschburg 1980). Niewykluczone, że ten lęk utrwalony w strukturze „ja” może pełnić rolę współmotywującą zachowania przestępcze.

Uzyskane wyniki badań potwierdzają koncepcję Ranschburga (1980), dotyczącą powiązania jawnych form agresji z ukrytymi formami lęku. Można je też interpretować w odniesieniu do klasyfikacji lęków Kępińskiego (1987). Przeżywany przez badanych lęk jest niewątpliwie lękiem o charakterze społecznym. Jest to lęk o „życie społeczne”: lęk przed odosobnieniem, dezaprobatą, przed brakiem życzliwości, oparcia, wrogością, obojętnością. W niektórych przypadkach występuje także lęk dezintegracyjny, związany z uczuciem niepewności, zagrożenia i zagubienia, towarzyszący niezwykłym przeżyciom i powodujący zaburzenie integracyjnych funkcji osobowości.

Pospizyl (1998), zajmując się dostosowaniem metod resocjalizacji do cech osobowości wychowanka, opisuje koncepcję M. Q. Warren. Jej podstawowym założeniem jest podział dojrzałości interpersonalnej na siedem stopni: od stadium całkowitego niedostosowania do etapu „perfekcyjnego dostosowania”. Każdy z siedmiu poziomów przystosowania definiowany jest na podstawie „centralnego problemu adaptacyjnego”, czyli rodzaju typowych trudności w kontaktach z otaczającym światem – na danym etapie rozwoju można je przewyżnić. Zdaniem przedstawicieli koncepcji poziomów dojrzałości interpersonalnej, przestępcy lokują się na drugim, trzecim i czwartym poziomie. Na każdym z tych szczebli dojrzałości istnieją podtypy. I tak na drugim znajdują się dwa: społeczny agresywny, reagujący agresją na każde życiowe niepowodzenie, i społeczny pasywny, wycofujący się z wszelkich niebezpiecznych sytuacji przy jednoczesnej wrogiej postawie wobec ludzi. Na trzecim poziomie dojrzałości są trzy podtypy: niedojrzały konformista – jednostka uległa wobec autorytetów, konformista wobec podkultury – bardzo silnie zidentyfikowany z przejawami podkultury przestępczej, dumny z faktu przynależności do niej, oraz manipulator – dążący do przejęcia kontroli nad grupą. Na czwartym poziomie dojrzałości znajdują się mogą aż cztery typy osób niedostosowanych: neurotyk wybuchowy, neurotyk lękowy, osoba wyczulona na sytuacje krytyczne (wyhamowana) i demonstacyjnie zidentyfikowana z kulturą. Badani przez nas nieletni prawdopodobnie zaliczali się do różnych grup, jednak uzyskane przez nich wysokie wyniki w skali lęku i neurotyzmu mogą wskazywać na to, że spora część z nich znajduje się na czwartym poziomie dojrzałości interpersonalnej. Na tym bowiem poziomie znajdują się dwa typy osobowe: neurotyk wybuchowy i lękowy.

Badani nieletni przeżywali różnorodne konflikty wewnętrzne, trudności rozwojowe, doświadczali zaniedbań opiekuńczych, niesnasek w domu rodzinnym, obojętności lub niechęci rodziców, przemocy i etykietowania w relacjach społecznych. Z tych powodów ich odporność na sytuacje trudne mogła zmniejszyć się, a w zachowaniu pojawiły się różnorodne szkodliwe reakcje, np. agresja, bunt, wrogość.

Natomiast sytuacje trudne: deprywacji, przeciążenia i zagrożenia to zdarzenia niezmiernie często stwierdzone w ich biografiach. Dotyczą one zarówno środowiska rodzinnego, jak i przebiegu kariery szkolnej. Frustracja podstawowych potrzeb nie tylko wywołała ich gniew i agresję, ale ukształtowała także lękliwość.

BIBLIOGRAFIA

- Brzozowski P., Drwal R. (1995). *Kwestionariusz Osobowości Eysencka. Polska adaptacja EPQ-R*. Warszawa: PTP.
- Erenbrod R., Stanik J.M. (1979). *Psychologia kliniczna niedostosowania społecznego z elementami psychopatologii i psychodiagnostyki*, Katowice: UŚ.
- Freud Z. (1982). *Wstęp do psychoanalizy*. Warszawa: PWN.
- Horney K. (1997). *Neurotyczna osobowość naszych czasów*. Poznań: Dom Wydawniczy REBIS.
- Jakubowska B. (1982). *Psychologiczne determinanty zachowań przestępczych sprawców rozboju*. „Studia Kryminologiczne, Kryminalistyczne i Penitencjarne”, 12, 99–117.
- Kalisz A. (1982). *Konflikt a lęk u nieletnich przestępców*. „Przegląd Kryminologiczny”, 431–438.
- Kępiński A. (1987). *Lęk*. Warszawa: PZWL.
- Kępiński A. (1986). *Psychopatologia nerwic*. Warszawa: PZWL.
- Kierkegaard S. (1982). *Bojaźń i drżenie. Choroba na śmierć*. Warszawa: PWN.
- Kozielecki J. (1995). *Koncepcje psychologiczne człowieka*. Warszawa: Żak.
- Kubacka-Jasiecka D. (1986). *Związek między lękiem a agresywnością*. W: A. Frączek (red.), *Studia nad uwarunkowaniami i regulacją agresji interpersonalnej* (s. 375–407). Wrocław: Zakład Narodowy im. Ossolińskich Wydawnictwo Wrocław.
- Leśniak T., Olszewski H. (1991). *Lęk, motywacja osiągnięć i wyuczona bezradność a funkcjonowanie w sytuacjach zadaniowych*. W: W. Tłokiński (red.), *Lęk. W poszukiwaniu specyficzności* (s. 23–30). Warszawa: ARX REGIA.
- Marcinkowska B. (1994). *Lęk społeczny a agresja u młodych ludzi*. „Psychologia Wychowawcza” 1, 38–45.
- Pospizyl K. (1985). *Psychopatia*. Warszawa: PWN.
- Pospizyl K. (1991). *Badania porównawcze nad lękiem i agresją u nieletnich przestępców*. W: A. Frączek (red.), *Z zagadnień psychologii agresji* (s. 31–47). Warszawa: Wyd. WSPS.
- Pospizyl K. (1998). *Resocjalizacja. Teoretyczne podstawy oraz przykłady programów oddziaływań*. Warszawa: Wydawnictwo Akademickie „Żak”.
- Ranschburg J. (1980). *Lęk, gniew, agresja*. Warszawa: WSiP.
- Urban B. (1998). *Zachowania dewiacyjne młodzieży*. Kraków: UJ.
- Urban B. (2000). *Zaburzenia w zachowaniu i przestępczość młodzieży*. Kraków: UJ.
- Wrześniewski K., Sosnowski T. (1987). *Inwentarz Stanu i Cechy Leku (ISCL). Polska adaptacja. Podręcznik*. Warszawa: PTP.

SUMMARY

The diagnostic studies on the range of anxiety levels in minor perpetrators of offences were theoretically based on the concept of C. D. Spielberger (1966, quoted after: Wrześniewski, Sosnowski 1987), who distinguished the anxiety understood as a transient, situationally conditioned status of an individual from the anxiety thought to represent a relatively stable personality trait.

The research problem was expressed in the form of attempts to answer the question of what is the subjectively perceived level of situational anxiety and of personality-related anxiety in minor perpetrators of offences and what is the relationship between the two types of anxiety. Among theoretical assumptions, anxiety was accepted to represent the mechanism which pre-conditions criminal behaviour.

Anxiety level was appraised using the Inventory of State and Anxiety Traits (ISCL). ISCL represents an adaptation of the American test of *State-Trait Inventory* (STAI), worked out by C. D. Spielberger, R. L. Gorsuch and R. E. Lushene (1970).

The studied group included minors aged 14–18 years, residents of a correctional institution. The mean age of the minors was 15 years. The average of intelligence measured by the Raven's Template Test was at the verge of average levels and levels lower than average and amounted to 26.96 centiles. The intellectual level corresponded to the delays in school progress, which in the group averaged at two years.

Results of the studies on anxiety level in the group of minor perpetrators of offences showed very high levels of situational anxiety and personality-linked anxiety and a high intensity of neuroticism.