

174.
XVI.

**MATERIAŁY DO PRAC MIĘDZYSAMORZĄDOWEJ
KOMISJI HANDLU WEWNĘTRZNEGO**

— ■ —
SEKCJA ROLNA

Wykonane przy współpracy Wołyńskiej Izby Rolniczej

RYNEK OWOCARSKI

MONOGRAFIA POWIATOWA

powiat Zdołbunów

Na prawach rękopisu

**Materiały surowe do wewnętrznego
użytku Komisji.**

WARSZAWA, LISTOPAD 1937



M O N O G R A F I A

PRODUKCJI SADOBNICZEJ I HANDLU OWOCARSKIEGO

NA OBSZARZE POWIATU

Z D O Ł B U N O W S K I E G O

Opracował:
Ludwik Bręda
Instruktor ogrodnictwa

C-3587 117



Q 230/53/800

INFORMACJE OGÓLNE.

Powiat zdołbunowski leży we wschodniej połaci województwa wołyńskiego, granicząc w przeważnej części z Rosją Sowiecką. Obszar ogólny powiatu wynosi 1.349.2 km.². Ludność ogółem 118.344, gęstość zaludnienia na 1 klm.² - 87.7. Gmin miejskich 2, gmin wiejskich 6, gromad wiejskich 130.

Grunta orne /uprawowe/	93.412 ha	67.03%
Sady owocowe	1.800 "	1.9 %
Przestrzenie lesiste, błotne, pastwiska	93.024 "	31.07%
Razem	124.236 ha	100 %

Gleba powiatu składa się: z lössu w 60%, czarnoziemiu 30%, piasków suchych podmokłych 10% /załącznik mapa gleb/.

Materiał do opracowania monografii sadowniczej powiatu zdołbunowskiego czerpany był:

- 1/ ze znajomości terenu opisującego, który na obszarze powiatu pracuje od 1929 r. w charakterze instruktora ogrodnictwa,
- 2/ z istniejących statystyk powiatu,
- 3/ przez uzupełnienie wiadomości przez prowadzenie rozmów z instytucjami i osobami zainteresowanymi.

Załączniki do monografii:

- 1/ Mapa gleb powiatu, 2/ plan suszarni, 3/ plan przetwórnii, 4/ sposób pakowania owoców, 5/ a/ nasilenie sadów starych ponad 20 lat, b/ nasilenie sadów młodych od 10-20 lat i c/ nasilenie sadów młodych nieowocujących, 6/ fotografie.

CHARAKTERYSTYKA SADOWNICTWA NA OBSZARZE POWIATU.

A.

1/ Obszar gruntów pod sadami.

Ogólny obszar gruntów, znajdujących się w roku 1937 pod sadami wynosi 1.800 ha w tem:

- a/ pod sadami starymi /powyżej 20 lat/ - 800 ha,
- b/ " " młodymi /od 10-20 lat/ - 450 "
- c/ " " nieowocującymi /poniżej 10 lat/ 550 ha.

2/ Stosunek ogólnej powierzchni gruntów znajdujących się pod sadami do ogólnej powierzchni gruntów ornych wynosi: 1.9%.

3/ Podział ogólnej ilości sadów w/g wielkości powierzchni:

Ilość sadów ogółem %	Sady o powierzchni od 1/4 - 1/2 ha %	Sady o powierzchni od 1/2 - 2 ha %	Sady o pow. od 2-5 ha %	Sady o pow. ponad 5 ha %
100	70	20	6	4

4/ Przeciętna ilość drzew owocowych na 1 ha wynosi a/ dla sadów starych 220, b/ dla sadów młodych 125.

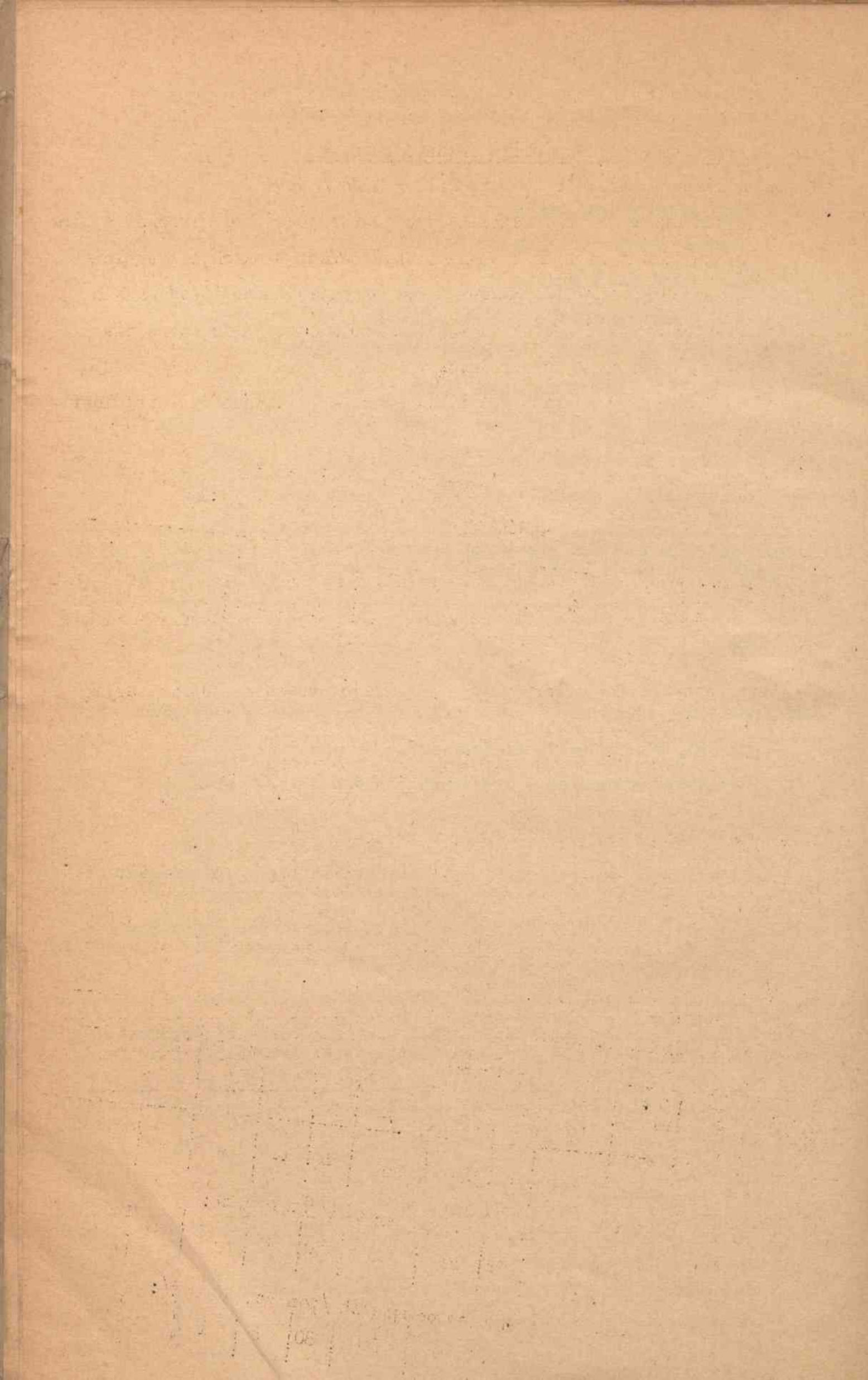
5/ Ilość drzew owocowych w granicach powiatu 301.000 szt.

B.

Ogólna charakterystyka produkcji owocarskiej na obszarze powiatu.

1/ Skład ogólnej ilości drzew owocowych w odniesieniu do poszczególnych gatunków wynosi: a/ w sadach starych.

Ilość drzew owocujących ogółem %	Jabłonie				Grusze			Sliwy %	Czerśnie %	Wiśnie %	Orzechy %
	Ogółem %	letnie %	jesienne %	zimowe %	Ogółem %	jesienne %	zimowe %				
100	70	20	20	60	10	90	10	10	3	5	2
b/ w sadach młodych owocujących: /od 10-20 lat/:											
100	75	5	10	85	10	20	80	8	2	3	2
c/ w sadach młodych nieowocujących /poniżej 10 lat/:											
100	80	4	6	90	10	20	80	5	1	2	2



2/ Najczęściej spotykany skład gatunkowy drzew owocowych.

a/ w typowym sadzie o powierzchni od ¼ do ½ ha.

Skład drzew w typie sadów małych jest najbardziej mieszany o przewadze odmian letnich i jesiennych. W sadach młodych, szczególnie nieowocujących, skład gatunkowy jest bardziej jednolity. W sadach starych występują obok jabłoni, grusze, śliwy, wiśnie, czereśnie i orzechy. Spotyka się również zapuszczone sady, gdzie występują obok drzew owocowych zagajniki leśne /w wypadkach falistej konfiguracji terenu/.

b/ w typowym sadzie o powierzchni od ½ do 2 ha skład gatunkowy drzew jest bardziej jednolity, o przewadze jabłoni i śliw. Czereśnie i wiśnie obsadzone są wokół sadu,

c,d/ sady o powierzchni od 2 do 5 ha i ponad 5 ha składają się przeważnie z jabłoni. Śliwki sadzone są oddzielnie, czereśnie i wiśnie stanowią osłonę sadu.

3/ Przeciętny roczny zbiór /w kg./ z jednego drzewa w sadzie starym:

a/ powyżej 20 lat:

jabłonie	200 kg.	czereśnie	30 kg.
grusze	300 "	wiśnie	20 "
śliwy	15 "	orzechy	80 "

b/ w sadzie młodym owocującym /od 10-20 lat/:

jabłonie	100 kg.	czereśnie	50 kg.
grusze	150 "	wiśnie	30 "
śliwy	25 "	orzechy	40 "

4/ Ogólna produkcja owoców /w q/ w jednym sezonie produkcyjnym wynosi:

a/ w sadach starych /po yżej 20 lat/.

Ogółem produkcja	Produkcja jabłek	Produkcja gruszek	Produkcja śliwek	Produkcja czereśni	Produkcja wiśni	Produkcja orzechów
q	q	q	q	q	q	q
320.040	242.280	70.400	2.640	1.680	1.760	1.280
b/ w sadach młodych owocujących /od 10-20 lat/.						
60.255	40.500	16.875	1.125	675	540	540

C.

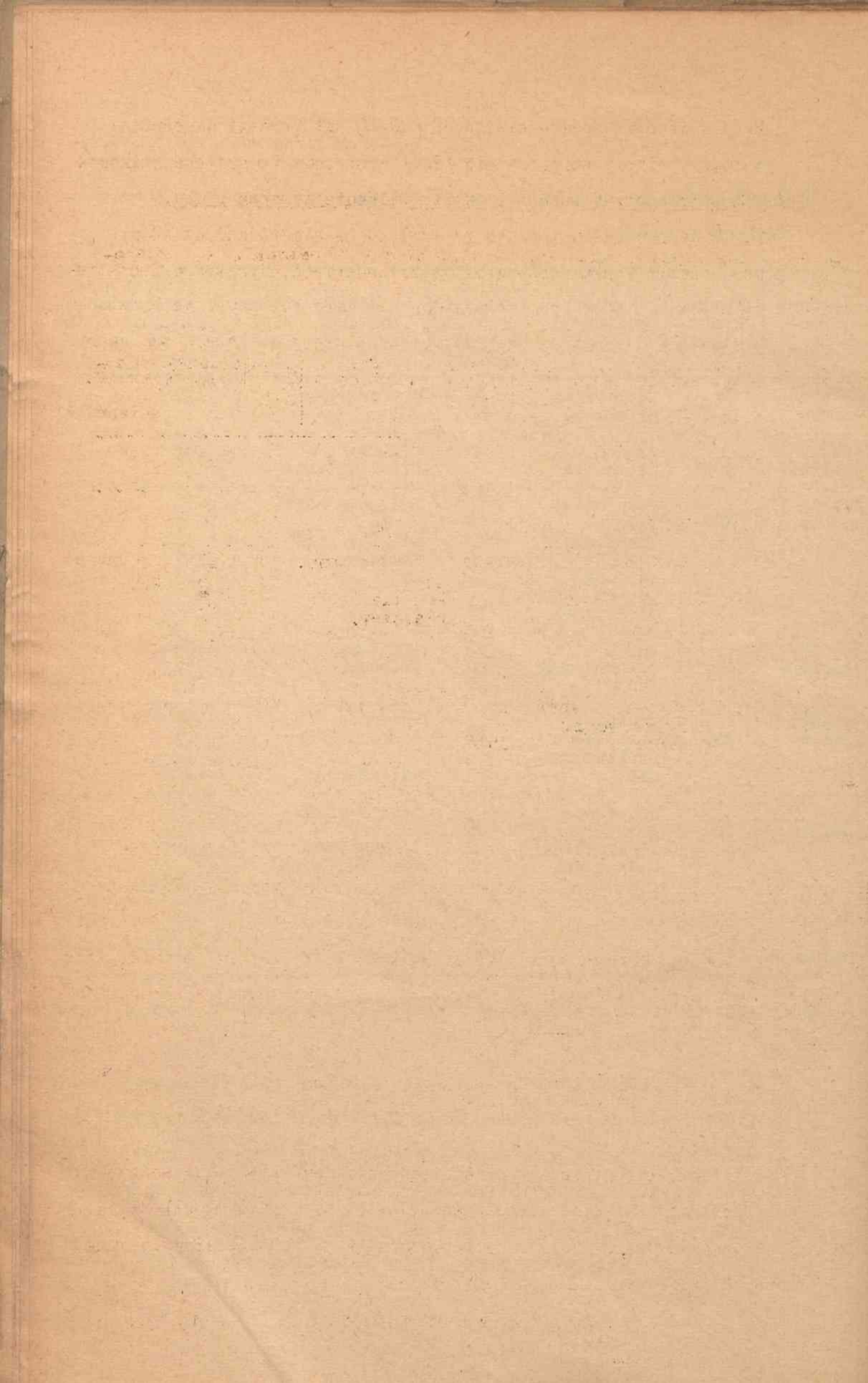
Charakterystyka jakości produkcji owocarskiej na obszarze powiatu.

1/ Charakterystyka handlowych odmian owoców w odniesieniu do poszczególnych gatunków.

Gatunek owoców	Produkcja ogółem %	Nazwa odmiany	Jaki % stanowi prod. danej w prod. ogólnej	Nazwa odmiany	Jaki % stanowi produkcja danej odmiany w produkcji ogólnej
Jabłka letnie	100	papierówka	60	białaszywka	10
		oliwka b.	30		
Jabłka jesienne	100	cegły	20	cyganki	30
		antonówka	40	r-ta papierowa	10
Jabłka zimowe	100	r-ty szare	15	malinowa obsl.	10
		kulona	5	zorza	5
		landsberska	10	kalwila	8
		złota	6	białozor.	5
		boikena	10	sztetyny	10
		piękna z Boskoop	10	tyrolki	6
Gruszki jesienne	100	popadi	25	łantówki	10
		połownyczyki	20	żółtuchy	15
		panny	15	pre diłachy	15
Gruszki zimowe	100	Diuszesa	10	innych	20
		Bera Diela	15	dobra Ludwika	15
		aleksandrowska	30	salizbury	10
Sliwy	100	węgierka		R-da Althana	7
		posp.	60	jerozolimka	3
		W-ka włoska	20	W-ka bulerowska	5
		R-da Ulena	5		
Wiśnie	100	dzikie	70	łutówki	30
Orzechy	100	zwykłe	70	mni chy	30

2/ Jakościowa ocena przeciętnego rocznego zbioru owoców z jednego drzewa.

a/ dla sadów starych. W sadach starych o zaniedbanej pielęgnacji do-rodność owoców jest różna. Korony drzew mocno zacienione /nie przeświecane/ powodują, że owoce znajdujące się wewnątrz koron są źle wyrosnięte, bardzo słabo zabarwione i więcej opanowane grzybkami /20%/. Nie będzie dalekim od prawdy jeżeli powiemy, że ilość dobrych pod względem wyglądu owoców na drzewie wahać się będzie w granicach 40%.



b/ Przy sadach młodych owocujących /10-20 lat procent dorodności owoców wybitnie zwiększa się /70%/ występowanie grzybka znikome.

c/ Jakościowa ocena owoców z punktu widzenia wymagań rynku.

Owoce z obszaru powiatu ze względu na swą różnorodność nie mogą zdobyć rynku warszawskiego, krakowskiego, gdynskiego. Zaopatrują się w nie Katowice, Poznań, Gdańsk i Lwów zużywając je bądź to w stanie świeżym, bądź na przetwory owocowe. W związku z tym kupcy i lokalni pośrednicy nie kładą specjalnego nacisku na towar jednolity. Zwyczajem miejscowym większość owoców letnich i jesiennych sprzedawana jest systemem t.zw. "pod łopatę". Mieszają się razem owoce różne tak pod względem wyglądu jak i odmiany, byle ich okres dojrzewania był podobny.

d/ Procentowy podział przeciętnego rocznego zbioru owoców z jednego drzewa na wybory:

jabłonie	I wybór	20%	grusze	I wybór	40%
	II "	20%		II "	30%
	III "	60%		III "	30%
dla śliw	I wybór	60%	II wybór	40%	
" czereśni	" "	70%	" "	30%	
" i wiśni	" "	70%	" "	30%	
" orzechów	" "	30%	" "	70%	

D.

Produkcja owoców jagodowych nie została objęta monografią ze względu na znikome ilości tych owoców, które plantowane są jedynie na pokrycie własnych potrzeb w gospodarstwach. W ostatnich latach czynione są próby nad uprawą winorośli załeszczyckiej w tej części powiatu, gdzie warunki glebowe i konfiguracja terenu sprzyjają rozwojowi winorośli.

E.

Przetwórstwo na obszarze powiatu.

1/ Suszarnie.

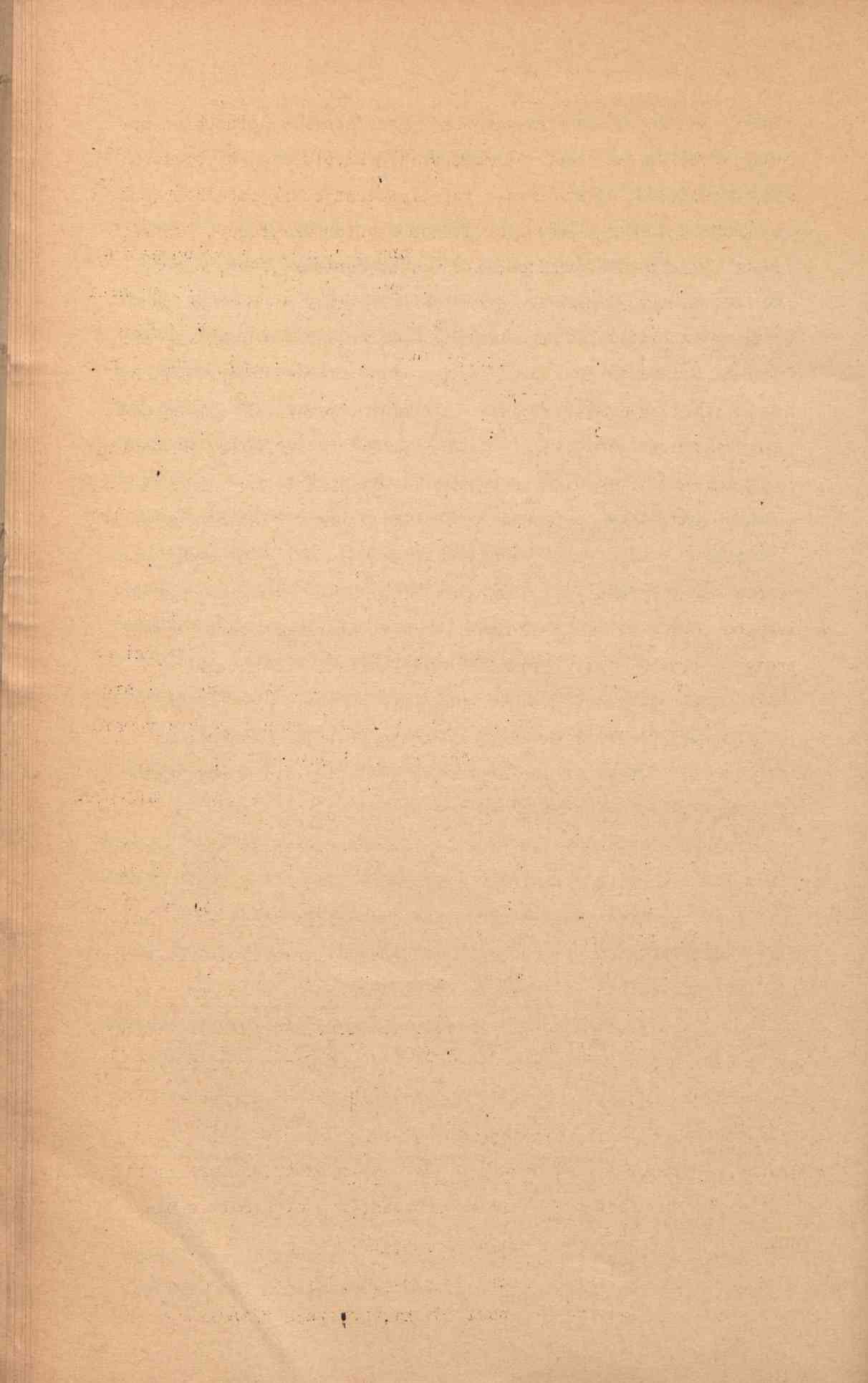
a/ na obszarze powiatu zdołbunowskiego znajduje się jedna suszarnia produkująca większe ilości suszu. Jest jeszcze kilka punktów, gdzie owoc świeży przerabiany jest dorywczo w małych suszarniach dymnych /systemu ziemnego/.

- b/ wyżej wspomniana suszarnia zorganizowana została przez Spółdzielnię Owocarską "Postęp" w Dermaniu i uruchomiona w 1929 r./załącznik plan suszarni/;
- c/ suszarnia spółdzielcza jest wyposażona w urządzenia wykonane według typu, opracowanego przez prof. Iwanowskiego/model Politechniki Warszawskiej: ośmiokanałowa, susząca ciepłym powietrzem idącym z góry ku dołowi/. Koszt suszarni 1928 r. wyniósł około 11.000 zł. Ten typ suszarni jest dobry przy pełnym załadunku komory, gdyż daje dobry produkt, oraz jest oszczędny pod względem paliwa. Przy częściowym załadunku, kiedy kilka komór /szaf/ jest wolnych staje się nieekonomicznym, gdyż pomimo specjalnych zaworów zamykających dostęp powietrza ciepłego, temperatura w izolowanych komorach jest jednakowa z komorami o otwartych zaworach /zbyteczne zużycie paliwa/. Dalszą wadą tego typu jest konieczność zużycia znacznej ilości opału na doprowadzenie temperatury powietrza w suszarni do wysokości $+ 50^{\circ} C$. Obsługa suszarni jest nadzwyczaj prosta i nie następuje żadnych trudności. Suszarnia tego typu nadaje się równie dobrze do produkcji suszów owocowych jak i warzywnych;
- d/ maksymalna roczna produkcja suszu wynosi 450 q, dotychczas osiągnięta najwyższa produkcja 70 q.
roczna produkcja poszczególnych gatunków suszów owocowych przez suszarnię obecnie wyniosła: suszu jabłecznego 14 q, suszu gruszkowego 20 q, suszu wiśniowego 30 q, suszu śliwkowego 6 q.
- e/ Wielkość rocznego przerobu poszczególnych gatunków owoców świeżych przez suszarnię.

Gatunek owoców	Wielkość przerobu owoców świeżych ogółem q	Zakupiono na obszarze powiatu q.
jabłka	72	72
gruszki	200	200
śliwki	12	12
wiśnie	100	100
Razem:	384	384

- f/ Charakterystyka zapotrzebowania suszarni na owoce świeże.

Na obszarze powiatu w szczególności w okolicach wsi Derman, gdzie powierzchnia sadów wynosi 460 ha, występują różnorodne



odmiany w dużej mierze miejscowego pochodzenia. W letnich odmianach jabłoni przeważają: oliwki, papierówki, białaszewki, białobokie, różowobokie; w gruszkach: popadi, połownyczanki, żółtuchy, warszawki. W odmianach jesiennych jabłoni: antonówki, cegły, cyganki, renety papierowe, w gruszkach: prediłachy, łantówki, baby, duszesy, bery aleksandrowskie. W zimowych jabłkach: renety szare, kulona, szafrankie, landsberska, boikena, piękne z Boskoop, zorza, kalwinki, tyrolki, sztetyny i inne. Najbardziej poszukiwaną odmianą jabłoni na przerób suszu jest antonówka, której w stosunku do innych odmian jest nieco mniej. Co do jakości suszu z poszczególnych odmian owoców, to z jabłoni letnich otrzymuje się susz małej wartości III i IV gatunku, z jabłoni słodkich susz jest bezwartościowy, gąbczasty. Najbardziej wartościowym surowcem jest odmiana antonówka, dająca produkt I i II gatunku, czysty, jasny i o wyborowym smaku. Inne odmiany jesienne jakkolwiek używane do wyrobu suszu wydają produkt nieco słabszy i niżej klasyfikowany. Z odmian zimowych /braki/ otrzymuje się susz dobry.

Z różnych odmian gruszek do przerobu na susz używane są z bardzo dobrym wynikiem: popadi, połownyczanki, łantówki i prediłachy /odmiany miejscowe, nazwy pomologiczne nie ustalone/.

Sliwy - miejscowa węgierka pospolita na susz mało się nadaje /susz nie poszukiwany na rynku/.

Wiśnie są już obecnie suszem cieszącym się ^{dużym} zapotrzebowaniem. Spółdzielnia czyniąc próby produkcji suszu wiśniowego, zainteresowała nim hurtowników i eksporterów zdobywając dla tego przetworu zarówno rynki krajowe jak i zagraniczne /Ameryka, Palestyna/. Możliwości rozwojowe produkcji suszu wiśniowego są bardzo duże, a dotychczasowa produkcja nie jest wystarczająca na pokrycie zapotrzebowania. Najlepiej nadającą się odmianą na susz jest wiśnia czarna, pochodzenia miejscowego o dość dużym owocu, odmiana wiśni "łutówka" jest mniej odpowiednim surowcem, gdyż otrzymany z niej susz nie posiada wymaganego zabarwienia.



2/ Przetwórnice.

a,b/ Na obszarze powiatu znajduje się jedna przetwórnica zainstalowana przez Spółdzielnię Owocarską "Postęp" w Dermaniu, uruchomiona w 1928 r./zał.plan przetwórnicy/.

c/ Przetwórnica owocarska podobnie jak suszarnia założona została w jednym z największych rejonów sadowniczych Wołynia, jednak ze względów materialnych dotychczas nie może osiągnąć potrzebnego poziomu technicznego przetwórstwa. Największą wadą spółdzielni jest to, że nie posiada własnego lokalu. Urządzenia przetwórnicy znajdują się w lokalu wynajętym niedostosowanym do wymagań stawianych przetwórstwu. Spółdzielnia posiada 3 oddziały: wspomnianą wyżej suszarnię, przetwórnice oraz suszarnie i magazyn.

Urządzenia przetwórnicy: 2 kotły /wmurowane/ opalane drzewem, 1 parnik do sterylizacji, 1 prasa do wyciskania moczku owocowego, 1 filtr do soku, przecieraczki druciane do oddzielania miąższu owocowego, beczki na sok i miążgę, kadzie, wiadra, stoły i inne drobne narzędzia.

Urządzenia suszarni: jedna suszarnia 8-mio kanałowa, 2 obie-raczkę angielskie, dwie krajaczki Kłobukowskiego, siarkownia i si-ta.

d/ Asortyment wyrobów przetwórnicy.

Spółdzielnia wyrabia jednocześnie kilka rodzajów przetworów owocowych w celu zdobycia kalkulacji opłacalności poszczególnych wyrobów. Posiadając jednak minimalne urządzenia nie jest w stanie dać produktu jednolitego przy uwzględnieniu jednej sta-łej kalkulacji kosztów własnych. Wahania zachodzące pod względem wysokości wspomnianych kosztów dają często niekorzystne rezul-taty dla spółdzielni.

Suszarnia spółdzielni produkuje:

1/ Susz jabłeczny I, II, III gatunek, jabłka obierane, krajane. z wydrążanymi środkami, pakowane w skrzynki standardu amerykańskiego ca 12.5 kg.netto, IV gatunek, jabłka krajane na pół lub na trzy części nie obierane i nie bielone, pakowane w worki lub

1871
1872

1873

1874

1875

1876

1877

1878

1879

1880

1881

1882

1883

1884

1885

1886

1887

1888

1889

1890

1891

1892

1893

1894

1895

1896

1897

1898

1899

1900

1901

1902

1903

1904

1905

1906

1907

1908

1909

skrzynie o dowolnej wadze.

2/ Susz gruszek I gatunek gruszki krajane, siarkowane, dobrze wysortowane, II gatunek jak wyzej, nieco drobniejsze z częściowym poplamieniem, III gatunek gruszki całe. Opakowanie I i II gatunku w skrzyniach standartu amerykańskiego ca 12,5 kg.netto, III-go w workach lub skrzyniach dowolnej wielkości.

Gruszki cukrzane, obierane, zasypywane podrem i moczone w ulepie cukrzonym /imitacja fig/ w opakowaniu celofanowym ca $\frac{1}{4}$ i $\frac{1}{2}$ kg.

3/ Susz śliwkowy. Śliwki drobne, parzone nie glicerynowane, prasowane, w skrzyniach standartowych 12,5 kg.netto.

4/ Susz wiśniowy. Wiśnie czarne i żółte prasowane w opakowaniu celofanowym ca $\frac{1}{4}$ i $\frac{1}{2}$ kg., oraz standartu amerykańskiego 12,5 gk.netto.

5/ Oprócz powyższego asortymentu wyrobów suszu stosowany jest wyrób mieszanek kompotowych w opakowaniu celofanowym $\frac{1}{4}$ kg.

Przetwórnia produkuje.

1/ Marmelady: jabłeczna, wiśniowa i mieszana na czystym cukrze, bez domieszek syropów /buraczany, kartoflany/ w opakowaniu wiaderkowym 1,2 $\frac{1}{2}$ i 5 kg., oraz beczkowym od 25 - 50 kg.

2/ Powidła śliwkowe - 15% cukru opakowanie jak wyzej.

3/ Sok wiśniowy o zawartości 45% cukru wg. cukromierza Balin-ga w opakowaniu butelkowym 1/10, $\frac{1}{4}$, $\frac{1}{2}$ i 1/1 litra, oraz beczki dowolnej wielkości.

4/ Sok wiśniowy półfabrykat zabezpieczony natrium bensoicum w beczkach dowolnych wymiarów.

5/ Mięź jabłeczny i wiśniowy zabezpieczony natrium bensoicum /w beczkach dowolnej wielkości/.

e/ Wielkość rocznego przerobu poszczególnych gatunków owoców świeżych przez przetwórnę wynosi /w q/:

L.p.	Gatunek owoców	Wielkość przerobu owoców świeżych ogółem q.	Zakupiono na obszarze powiatu q.
1.	Jabłka	400	400
2.	Gruszki	1.200	1.200
3.	Sliwki	70	70
4.	Wiśnie	550	550
R a z e m:		2.220	2.220

f/ Do wyrobu marmelad używane są odmiany jabłek letnich, przy czym materiał jest mocno mieszany z uwagi na podzbiór. Co do surowców na inne przetwory - S-nia dotychczas nie stawia specjalnych wymagań odmianowych.

II.

CHARAKTERYSTYKA EKSPLOATACJI SADÓW.

- 1/ Bezpośrednia eksploatacja sadów na obszarze powiatu do chwili obecnej jest znikoma. Przy obiektach sadowniczych starszych powyżej 20 lat, wartość się będzie około 3%, przy młodych sadach owocujących procent ten nieco zwiększy się lecz nie przekroczy 5%.
- 2/ Eksploatacja sadów przez oddawanie w dzierżawę prowadzona jest od szeregu lat, przy czym ludność tak przywykła, do tego rodzaju eksploatacji, że pomimo prowadzonej akcji uświadamiania rolników nie można do dziś wyrwać sadów z rąk dzierżawców. Być może jest to wpływ warunków lokalnych, gdzie trudność bezpośredniego zbytu jest znaczna. Duża odległość ośrodków handlowych, trudności komunikacyjne, znaczne nieraz oddalenie od stacji kolejowych, zmusza rolnika mało uświadomionego do wydzierżawiania sadów. Jest jeszcze druga przyczyna mająca decydujący wpływ na eksploatację sadów przez dzierżawę. Większość obiektów sadowniczych na obszarze powiatu znajduje się w rękach drobnej własności, której często nie wystarcza zbiorów rolnych na utrzymanie rodziny. Sady wydzierżawiane są już w okresie zimowym. Dzierżawcy wyznania mojzeszowego znając psychikę chłopą miejscowego zjawiają się u niego w momencie najbardziej krytycznym, stając się tym samym dobrodziejami. Wypadek w rodzinie, wesele, pogrzeb lub inne okoliczności rodzinne umiejętnie wykorzystane są przez dzierżawcę.

Nic też dziwnego, że są oni panami sytuacji i decydują o egzystencji rolnika jednocześnie eksploatując go w niemożliwy sposób. Wysokość tenuty dzierżawnej - do faktycznej wartości obiektu sadowniczego utrzymana jest zazwyczaj w stosunku krzywdzącym właściciela. W większości wypadków rolnik wie o tym, jest jednak bezradny, o ile znajduje się w potrzebie materialnej. Sad wartości 500 zł. wydzierżawiany jest za 100 zł. i to na rok urodzajny, przy czym określenie roku urodzajnego należy do dzierżawcy, który w tym wypadku nie ponosi żadnego ryzyka

Charakterystycznym dla szacowania wartości sadu przez dzierżawcę jest następujący przykład: właściciel 2 hektarowego sadu we wsi Lidawa p. Trella zwrócił się do mnie o poradę co ma robić z dzierżawcą, który za jego sad daje 500 zł. Pan Trella wspomniał, że sad jego przedstawia wartość 700-800 zł. Ze względu na to, że pieniądze p. Trelli nie były paląco potrzebne zgodził się on, by całkowity urodzaj owoców przywieść do S-ni Owocarskiej. Po zakończeniu r-ków ze S-nią p. Trella otrzymał za dostarczone owoce 1.227 zł. Koszty zbioru owoców i przewiezienia pokryte zostały spadkami owoców. Pod koniec p. Trella przyznał się, że kilka skrzyń z wyborowym towarem sprzedał w mieście uzyskując 300 zł. Na szczęście wypadków podobnych w ostatnich latach jest więcej; producenci przekonywują się o niewłaściwości eksploatacji sadów przez wydzierżawianie.

a/ sadów starych /powyżej lat 20/ oddawanych w dzierżawę jest 97%,
sadów młodych /od 10-20 lat/ 90-95%.

b/ dzierżawcy wyznania mojżeszowego na obszarze powiatu przekraczają 99%.

3,4/ Sady wydzierżawione przedstawiają opłakany obraz gospodarki. Odpowiedzialność właściciela kończy się z chwilą przekazania sadu dzierżawcy. Właściciel wie, że dzierżawca wyniesie z sadu duże korzyści, dlatego też nie stara się o zwiększenie urodzaju, zaniedbuje pielęgnację drzew, oraz walkę z chorobami i szkodnikami pomimo, iż zdaje sobie sprawę z konieczności powyższych zabiegów. Dzierżawca natomiast nie chce pokrywać kosztów związanych z pielęgnacją. Sady eksploatowane

przez dzierżawców, z punktu widzenia fachowego postępowania z owocami, nie odpowiadają elementarnym wiadomościom z tej dziedziny. Owoce zdejmowane są z drzew za wcześnie. W szczególności odnosi się to do odmian letnich, co może być częściowo usprawiedliwione ze względu na odległość rynku zbytu i szybkiego psucia się owoców. Olbrzymie zastrzeżenia są co do technicznego dokonywania zbiorów przez dzierżawców, którzy niszczą przy tym drzewa, łamiąc nie tylko cienkie pędy lecz i grube gałęzie, kałeczają pędy stosowaniem nieodpowiednich drabin. Owoce w większości stręcane są bądź to przez otrząsanie drzew, bądź to przy pomocy tyczek /objane/. Jednocześnie należy zaznaczyć, że obecnie zauważono zmianę na lepsze. Większa ostrożność w zbiorze owoców zimowych. Owoce nadpsute i uszkodzone mechanicznie pozostawiane są przez dzierżawców pod drzewami będąc siedliskiem chorób. Tymczasowe przechowywanie owoców odbywa się w same przymach /jesienne i zimowe w skrzyniach/. Znacznie lepiej przedstawia się eksploatacja bezpośrednia sadów, zarówno z punktu widzenia fachowego postępowania z owocami, jak również sposobu dokonywania zbioru.

Typy dzierżaw.

Wydzierżawianie sadów ma miejsce przeważnie w okresie zimowym i wiosennym /grudzień, marzec/. Zdarza się czasami, że właściciel wydzierżawia sad na rok następny już w lecie, bądź to dotychczasowemu dzierżawcy /przedłużenie umowy na następny urodzajny rok/ bądź innemu, o ile zachodzi wypadek natychmiastowej potrzeby pieniędzy. Zasadniczo sady wydzierżawiane są na dwa lata, bywa jednak dużo wypadków, gdzie sad sprzedaje się na 5 a nawet 7 lat. Umowy w większości wypadków nie są zawierane wogóle, jedynie dzierżawca otrzymuje pokwitowanie na wpłacane pieniądze, na którym zaznaczony jest charakter należności np.:

"Ja niżej podpisany..... otrzymałem zł..... tytułem należności za wydzierżawiony własny sad od..... i z...../podpis/."

Pokwitowanie takie nie zobowiązuje dzierżawcę, na wypadek nieurodzaju lub gradobicia, gdyż według miejscowego zwyczaju uważa się

ten rok za urodzajny, kiedy dzierzewca zgłosi się i potwierdzi transakcję po dokonaniu oględzin sadu. Zawierane umowy ustne odnoszą się do małych obiektów sadowniczych /kilka lub kilkanaście drzew/ właściciele większych sadów zawierają umowę według następującego schematu:

"Umowa. Dnia 24 października 1932 r. ja niżej podpisany z jednej strony..... zamieszkały we wsi Dermaniu gminy Mizocz, pow. zdołbunowskiego, a z drugiej..... zamieszkały w Mizocz, zawarli niniejszą umowę treści następującej.

1..... .. sprzedał na własność cały urodzaj owoców lat 1933, 1934, 1935, 1936 i 1937 ze wszystkich drzew owocowych położonych w sadybie wsi Derman część Panska w ogólnych granicach..... za dobrowolnie umówioną cenę sprzedażną za wymienione lata - cztery tysiące zł./4.000 zł./ płatnych z góry przy podpisaniu umowy niniejszej.

2. Całkowity urodzaj owoców z sadu w opisanych granicach lat 1933, 1934, 1935, 1936 i 1937 stanowi wyłączną i nieograniczoną własność....., któremu wolno jest korzystać ze wszystkich istniejących dróg dojazdowych, składać w sadzie skrzynie i owoce, oraz wywozić owoce według własnego uznania, bez żadnego wtrącania się właściciela, oraz ulokować w sadzie stróża.

3. Prawo swoje z umowy wynikające..... może przenieść na osoby trzecie bez zgody na to właściciela.

4. Umowa niniejsza podlega bezwzględnemu ścisłemu wykonaniu i może być rozwiązana za zgodą i po faktycznym otrzymaniu od lub jego spadkobierców i prawonabywców równowartości 2.000 pudów pszenicy.

5. Umowa niniejsza nie tylko obowiązuje układające się strony, ale ich spadkobierców i prawonabywców.

6. 4.000 zł. /cztery tysiące/ od..... otrzymałem i odbiór takowych kwituję /podpisy/."

Spółdzielnia Owocarska "Postęp" w Dermaniu zawiera umowy wg. schematu:

"Umowa. Dnia193.....roku pomiędzy przedstawicielami S-ni w osobach..... aumowa treści następującej.

1.zobowiązuje się dostarczyć do S-ni Owocarskiej "Postęp" w Dermaniu następujące ilości owoców:

a/	odmiany letnie.....	kg.
b/	jesienne.....	"
c/	zimowe.....	"

2. Spółdzielnia Owocarska za dostarczone owoce płacić będzie wg. cen rynkowych.

3.zobowiązuje się dostarczyć owoce czyste, zdrowe, zbioru dokonać wg. wskazówek Spółdzielni, przy czym wynien zawiadomić S-nię o terminie dokonywania zbioru celem delegowania przedstawiciela Spółdzielni. Owoce zbierane są na koszt właściciela sadu.

4. Spółdzielnia owocarska "Postęp" w Dermaniu wypłaca przy niniejszej umowie zł..... tytułem zaliczki.

5. Z chwilą nie dostarczenia owoców według umowy odnośnie pkt.1 zobowiązuje się zwrócić otrzymaną od S-ni zaliczkę w kwocie zł.... w terminie..... wraz z 8% od daty otrzymania zaliczki. Jeżeli nie dostarczenie owoców wynika z winy..... zobowiązuje się ponieść karę w kwocie zł..... ściąganych natychmiastowo.

6. Umowa niniejsza sporządzona została w dwu jednobrzmiących egzemplarzach /pod pisy/."

Wysokość tenuty dzierżawnej często jest nieuchwytna, bądź to ze względu na ukrywanie dochodów przed Urzędami Skarbowymi, bądź też ze względu na ocenianie zbiorów z poszczególnych drzew /od sztuki/. Przeciętna wysokość tenut dzierżawnych za sady stare wynosi od 1.500, a za sady młode od 2.500 zł. z 1 ha.

III.

CHARAKTERYSTYKA PODAZY OWOCÓW W RAMACH JEDNEGO SEZONU PRODUKCYJNEGO.

1/ Ogólne rozmiary podazy w stosunku do ogólnej produkcji owoców w ramach jednego sezonu produkcyjnego:

a/ sady stare;

Gatunek owoców	Ogółem produkcja %	Ogółem podaż %	Różnica %
Jabłka	100	75	25
Gruszki	100	60	40
Sliwki	100	75	25
Czereśnie	100	20	80
Wiśnie	100	50	50
Orzechy	100	100	-

b/ sady młode,

Jabłka	100	85	15
Gruszki	100	60	40
Sliwki	100	75	25
Czereśnie	100	70	30
Wiśnie	100	50	50
Orzechy	100	100	-

c/ ogólne rozmiary podaży.

Jabłka	100	80	20
Gruszki	100	60	40
Sliwki	100	75	25
Czereśnie	100	45	55
Wiśnie	100	50	50
Orzechy	100	100	-

Różnica między podażą, a produkcją wynika z konsumpcji wewnętrznej, oraz częściowo z przerobu owoców na przetwory gospodarkie. Osutek owoców odsortowanych jest znikomy, gdyż sady dzierżawione są w całości. Braki w odsortowaniu należą do dzierżawcy, który sprzedaje bądź to w stanie świeżym, bądź przerobionym.

3/ Terminy w jakich oferowane są główne partie owoców do sprzedaży /w poszczególnych miesiącach/ w stosunku do ogólnej podaży w ramach jednego sezonu produkcyjnego:

a/ Wahania podaży w sadach eksploatowanych bezpośrednio przez właścicieli:

Gatunek owoców	Podaż ogółem %	Czer- maj	Li- wiec	Sier- piec	Wrze- sień	Paz- dzier- nik	Lis- to- pad	Gru- dzian	Sty- czeń	Luty	Ma- rzec	Kwie- cień
Jabłka	100	-	-	-	5	5	20	20	30	5	10	5
Gruszki	100	-	-	10	50	20	10	5	5	-	-	-
Sliwki	100	-	-	-	10	75	15	-	-	-	-	-
Czereśnie	100	5	85	10	-	-	-	-	-	-	-	-
Wiśnie	100	-	15	75	10	-	-	-	-	-	-	-
Orzechy	100	-	-	-	-	-	40	40	5	5	5	5

b/ wahania podaży w sadach eksploatowanych przez dzierżawców.

Gatunek owoców	Podaż ogółem %	Maj	Czer-wiec	Li-piec	Sier-pień	Wrze-sień	Paź-dzernik	Lis-topad	Gru-dzień	Sty-czeń	Luty	Ma-rzec	Kwie-cień
Jabłka	100	2	-	-	5	15	30	10	20	10	5	-	3
Gruszki	100	-	-	10	50	10	5	10	10	5	-	-	-
Sliwki	100	-	-	-	10	80	10	-	-	-	-	-	-
Czereśnie	100	-	80	20	-	-	-	-	-	-	-	-	-
Wiśnie	100	-	20	70	10	-	-	-	-	-	-	-	-
Orzechy	100	-	-	-	-	-	-	10	70	5	5	5	5

3/ Inne czynniki wpływające na dane kształtowania się podaży owoców:

- a/ Podaż owoców z gospodarstw folwarcznych kształtuje się naogół podobnie jak z gospodarstw włościańskich. Pewną nieznaczną odmianę wprowadza posiadanie bardziej dostosowanych przechowalni na owoce. Olbrzymia przewaga sadów folwarcznych znajduje się w rękach dzierżawców. Owoce przechowywane są u właścicieli gospodarstw. Do przechowalni folwarcznych zwożone są często owoce z innych sadów /włościańskich/, gdzie są większe trudności przechowywania.
- b/ W odniesieniu do gospodarstw włościańskich zaznaczyć należy, że nie wpływają one na kształtowanie się podaży. Akcja dysponowania zgromadzonymi w nich owocami spoczywa w rękach kupców wyznania mojżeszowego, którzy lokując owoce w przechowalniach stają się panami sytuacji i wywożą je w miejsca, i o czasie wskazanym przez hurtowych pośredników.

Na obszarze powiatu zdołbunowskiego głównym ośrodkiem handlu owocami jest miasteczko Mizocz. Tu koncentruje się praca dzierżawców i domokrażnych kupców. Wszystkie transakcje prowadzone są dyskretnie z wielką umiejętnością - niestety całkowicie pozostają^{one} w rękach elementu wyznania mojżeszowego.

- 4/ Z podanych powodów w pkt. 3 a, b trudno jest ustalić typową wielkość jednorazowych partii, owoców oferowanych do sprzedaży, w sadach włościańskich i folwarcznych. Owoce po zbiorze, jeśli należą do odmian letnich i jesiennych, natychmiast są wywożone. Odmiany trwałe /zimowe/ przewożone są do przechowalni, gdyż w sadach włościańskich, trudno jest o odpowiednie pomieszczenie. Zazwyczaj dzierżawca posiadający kilka lub kilkanaście obiektów w jednej wsi, wydzierżawia sobie na

miejscu piwnice. Są one jednak mało dostosowane do przechowywania owoców, wskutek czego po pewnym czasie owoce przewożone są do innych miejsc. Rozdrobnienie odmianowe, przewaga małych obiektów sadowniczych, oraz utrudnione w czasie roztopów jesiennych warunki komunikacyjne wpłynęły na swoisty charakter miejscowego zbytu owoców, opartego przeważnie na bezpośredniej sprzedaży. W ostatnich latach widzimy wyraźnie zarysowujący się pęd do budowy przechowalni, co mieć będzie duży wpływ na kształtowanie się podaży owoców. Zdarzają się wypadki, że dzierżawca wpłaca gospodarzowi pewne zaliczki gotówkowe na wybudowanie piwnicy, z zastrzeżeniem eksploataowania jej przez szereg sezonów. Do jednorazowej sprzedaży oferowane są przeważnie wagonowe partie owoców. Skup owoców prowadzony jest bezpośrednio przy wagonach. Przybywa np. kupiec-pośrednik do stacji kolejowej Ostróg lub Mohylany i prowadzi przy pomocy miejscowych płatnych agentów, skup owoców. Dotyczy to przeważnie odmian letnich i jesiennych. Kupiec przebywa w jednym punkcie załadowania, tydzień lub dwa, wysyłając codziennie od jednego do trzech wagonów owoców. Przez czas pobytu kupiec pozostaje w kontakcie /telegraficznym/ ze swymi centralami w Krakowie czy Katowicach, informując się o cenach owoców i rozmiarach zapotrzebowania. Na miejscowym terenie pracują agenci. Obchodzą oni poszczególne wsie, umawiając ceny owoców, na które dają zaliczki. Oni również odbierają owoce w punkcie załadowania. Nieco odmienny handel jest na stacji kolejowej Mizocz, tu spoczywa on na organizatorach omówionych w pkt. 3/.

- 5/ Na obszarze powiatu system opakowania owoców jest jednolity. Skrzynie z drzewa osikowego, lub olchowego o wymiarach 100 x 50 x 30 cm. lub 110 x 50 x 30 cm.

Jabłka i gruszki pakowane są do skrzyń o wymienionych powyżej wymiarach. Sliwki, wiśnie i czereśnie - do skrzyń zmniejszonych /połówki/ zbitych szczelnie. Maliny i truskawki z powodu odległych rynków zbytu - nie są rozpowszechnione na omawianym obszarze /zał. fotografie opakowań/.

- 6/ Owoce zapakowane w skrzyniach znoszą z łatwością transport, nawet na odległe rynki zbytu. W tych samych skrzyniach odmiany zimowe prze-

chowywane są w piwnicach. Skrzynie są układane jedna na drugiej z uwzględnieniem zachowania odstępu potrzebnego dla dopływu powietrza. Odmiany letnie pakowane są do skrzyń bez żadnego systemu/ dają się jedynie warstwę prostej słomy na dno i wierzch/. Odmiany trwałe przekładane są wełną drzewną /zak. ry sunek/.

Pojemność opakowań dla poszczególnych odmian jabłek wynosi w przybliżeniu:

a/	jabłka odmian letnich	40 - 42 kg.
b/	" " jesiennych	45 - 50 "
c/	" " zimowych	58 - 62 "

Przeciętna waga brutto 1 skrzynki dla poszczególnych gatunków owoców w przybliżeniu wynosi:

a/	jabłka odmian letnich	50 - 25 kg.
b/	" " jesiennych	56 - 61 "
c/	" " zimowych	70 - 75 "

- 7/ Znakowanie jednostek sprzedażnych według ustalonego schematu nie jest stosowane na obszarze powiatu.
- 8/ Charakterystyka organizacji podaży owoców przez gospodarstwa rolne.

A.

Eksplotacja bezpośrednia.

a/ Sprzedaż owoców na miejscu w sadach.

Po dokonaniu zbiorów sprzedaż owoców bezpośrednio w sadach dokonywana jest na warunkach gotówkowych loco stacja załadowania, przez domokrażnych kupców - pośredników. Owoce ładowane są do wagonów luzem z przeznaczeniem na przetwory. Cena za 1 kg. 6-8 groszy.

b/ Sprzedaż letnich odmian owoców na targach odbywa się w znikomych ilościach. Odmiany trwałe sprzedawane są na skrzynie lub pudy pośrednikom, na kg. lub miarki - konsumentom. Z powodu silnej organizacji domokrażnych pośredników, kupców sprzedaż na targach w ostatnich latach zmniejsza się.

c/ Firmy komisowe pośredniczące w sprzedaży na naszym terenie prawie że nie pracują. Organizacje producentów również nie istnieją. Czynnione są ostatnio w tym kierunku pewne kroki. Utrudnia je na razie silna agitacja pośredników, podrywająca wszelką pracę organizacyjną.

d/ Spółdzielnia Owocarska "Postęp" w Dermaniu zaopatruje się w owoce w sposób następujący:

Na podstawie ogłoszeń Spółdzielnia ustala ceny na poszczególne owoce. Owoce przyjmowane są wg. odmian na wagę przy potrąceniu 2 do 3% na zgnicie. Właścicielowi wydawany jest kwit na podstawie którego otrzymuje on pieniądze w kasie lub też równowartość^w towarze w sklepie spółdzielczym. Wpłaty gotówkowe przy większych partiach regulowane są z opóźnieniem jednego do dwu tygodni. Forma ta tak przyjęła się na terenie pracy Spółdzielni, że gospodarze nabierają do niej coraz większego zaufania. Przyczynia się to do zwiększania się z roku na rok ilości w ten sposób dokonywanych transakcji sprzedaży owoców.

Ogółem podaż owoców %	Sprzedaż owo- ców na miej- scu w sadach %	Sprzedaż owoców na targach %	Sprzedaż za pośrednictwem firm komis. %	Sprzedaż za pośredn. orga- niz. produc. kom. %	Sprzedaż do przetwór- ni i suszar- ni %
100	65	14	1	-	20

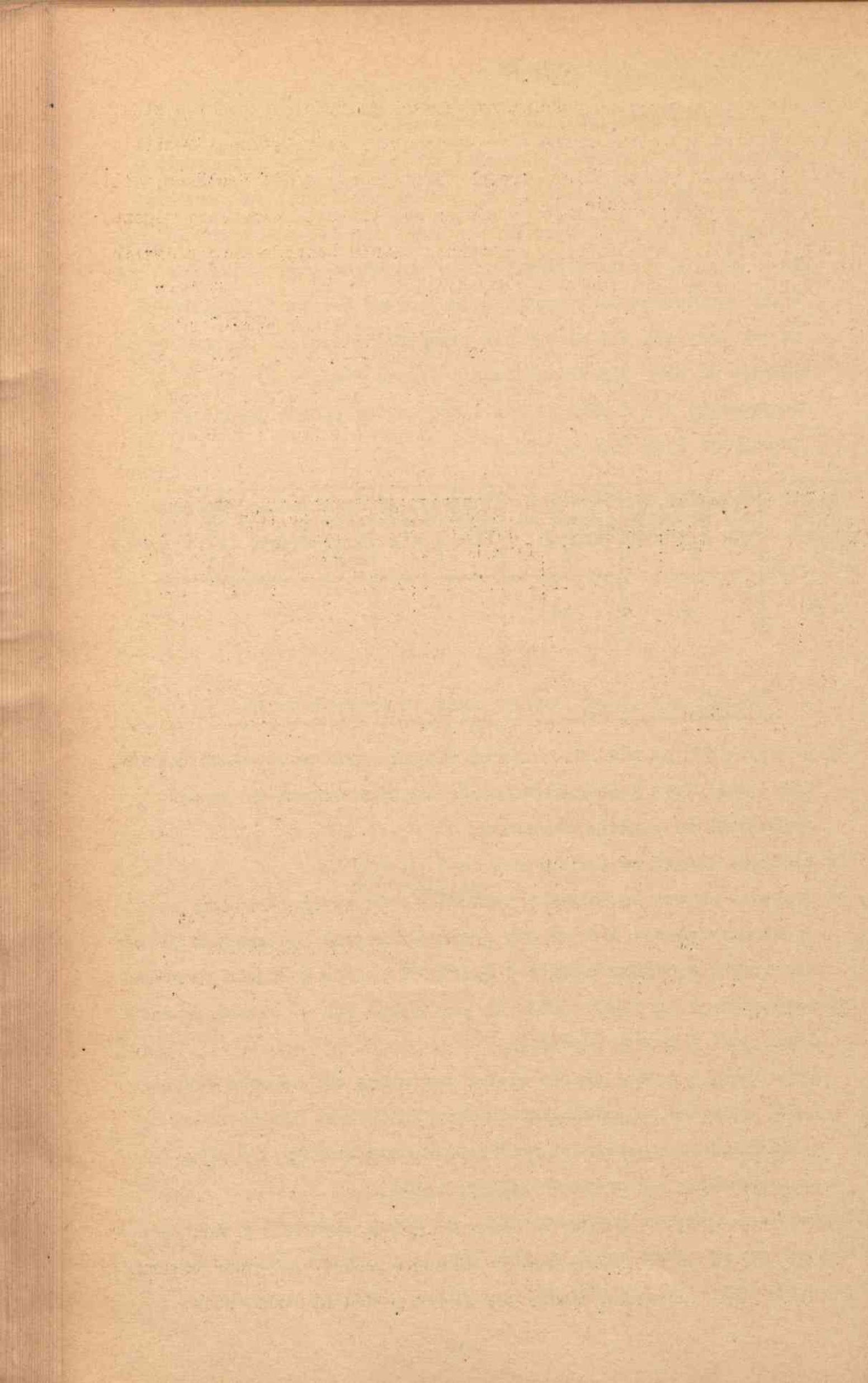
B.

Organizacja podaży owoców przez dzierżawców sadów.

- a/ Zakup owoców na miejscu w sadach bezpośrednio po zbiorach dokonywany jest przez pośredników. Ostateczny rozrachunek ze sprzedaży ma miejsce na punkcie zbiorczym.
- b/ sprzedaż owoców na targach nie jest prowadzona.
- c/ sprzedaż owoców za pośrednictwem ^{zamiejscowych} firm komisowych stosowana jest przez dzierżawców dość często, szczególnie przy nietrwałych odmianach letnich, nagromadzonych w dużych ilościach w czasie zbiorów.
- d/ Bezpośrednia sprzedaż owoców do przetwórnicy lub szarni prowadzona jest w małych ilościach.

Przy ogólnej podaży owoców biorąc pod uwagę oba sposoby eksploatacji sprzedaż za pośrednictwem firm komisowych 45%, sprzedaż za pośrednictwem organizacji producentów /komisowych/ 10%, sprzedaż do przetwórnicy lub suszarni 25% /Lwów, Równe/.

- 9/ Sprzedawane owoce naogół dostarczane są przez producentów do miejsca wskazanego przez kupca. Wyjątek stanowią jedynie odmiany zimowe, przechowywane u producentów, których kupcy poszukują, rywalizując



często z sobą w czasie dokonywania transakcji. Bywają wypadki w których kupiec zaopatrując się w owoce wprost w sadzie, ponosi koszt transportu do punktu zbiorczego. Ma to miejsce jedynie wówczas, jeśli zaszedł wypadek, że zabrakło owoców do zapełnienia ładowanego wagonu. Ceny ustalane przy transakcjach zakupu owoców bezpośrednio w sadzie kalkulowane są loco punkt załadowania.

10/ Dokonywanie zapłaty za sprzedane owoce przy formach wymienionych w pkt. 8, jak to już wyżej wspomniano odbywa się głównie przez zaliczkowanie owoców zakupionych w sadzie. Pozostała należność płacona jest przy odbiorze. Czasami bywają pewne nieścisłości i różnice w oferowanej cenie przez agentów, a wypłacanej pozostałej należności przy odbiorze towaru, które kupiec stara się tłumaczyć niską wartością dostarczonych owoców. Regulowanie należności przez firmy komisowe nie jest mi bliżej znane. Spółdzielnia owocarska "Postęp" przy transakcjach komisowych poniosła swego czasu duże straty, tak że obecnie stara się podobnych transakcji nie ułatwiać. Mam wrażenie, że dużymi trudnościami są znaczne odległości rynków zbytu, jak również warunki komunikacyjne oraz wysokość taryf kolejowo-przewozowych przy odmianach letnich, co w sumie podraża koszt dostawy owoców, powiększając tym samym ryzyko handlu komisowego. Dzierżawca - owoce letnie i jesienne posiada prawie za darmo, to też przy handlu komisowym ponosi ryzyko daleko mniejsze.

11/ Przy transakcjach drobniowych opakowanie daje kupiec, natomiast przy większych transportach, kupiec zwraca sprzedającemu zależnie od umowy 30-50% wartości skrzyń. Koszt wiórów drzewnych ponosi nabywca, robocizna przy pakowaniu należy do sprzedającego owoce. Jeżeli owoce nabywane są u właścicieli lub dzierżawców bezpośrednio w sadzie, to ważone są raz, przy pośredniku drugi raz przy załadowaniu do wagonu.

12/ Charakterystyka jakości owoców w podaży.

Jakość owoców staje się dzisiaj zagadnieniem ogólnym zarówno w rozumieniu producenta jak i kupca. Wymagania stawiane na rynkach zbytu odbijają się dodatnio na pracach prowadzonych w terenie, gdzie widzimy ostatnio pozytywny zwrot w kierunku dbania o jakość towaru. O ile dawniej pakowanie owoców odbywało się jedynie dla ozdoby, a

według miejscowego określenia "na obman" - to obecnie właściciele, dzierżawcy i pośrednicy starają się dawać produkt dostosowany do wymagań rynku. Na dobry owoc handlowy składać się muszą zarówno jakość owoców jak i pora ich zbioru. Ku radości zauważyć już dzisiaj możemy właściwe obchodzenie się z owocami. Umiejętny zbiór, ostrożne układanie owoców do skrzyń, czy na przyzmy wpływa na polepszenie się jakości owoców. Przed wysyłką owoce poddawane są sortowni. Zasadniczo dzielone są na 3 wybory: I wybór to owoce duże lub bardzo duże, do- brze zabarwione z niewielkimi plamkami. Gdy plamy lub pęknięcia sta- ją się rażące - owoc stanowi braki; II wybór to owoce średniej wiel- kości. Siła zabarwienia o tyle odgrywa rolę, że lepsze egzemplarze służą do wykładania spodu i wierzchu skrzyni celem pobudzenia efek- tu wzrokowego. Plamistość jak przy wyborze pierwszym; III wybór, owo- ce mieszane, nierównomiernie wyrosnięte.

Przed kilku laty klasyfikacji owoców na wybory nie znano. Owoce niewyrosnięte, mocno poplamione, popękane, nadbite lub w inny sposób mechanicznie uszkodzone szły w jednej partii razem ze zdrowymi.

13/ Przechowywanie owoców.

Przechowalność owoców ma dzisiaj olbrzymie znaczenie. W szcze- gólności o ile chodzi o wyeliminowanie uciążliwego dzierżawcy, żeru- jącego często nie tyle na nieświadomości producenta, ile na koniecz- ności posługiwania się przez właściciela sadu tą formą eksploatacji. Wobec braku przechowalni bowiem, większość producentów nie może na innej drodze rostrzygnąć zagadnienia zbytu. Organizacja należytego zbytu owoców idzie równoległe z możliwością dysponowania owocami /przechowalnie/ mającym tym samym wpływ na organizację podaży. Dziedzi- na ta jest u nas mocno zaniedbana. Rolnik z reguły konserwatysta - powoli zaczyna rozumieć te ważne dla niego zagadnienia, szczególnie w miarę zwiększania się powierzchni nowych sadów handlowych. Należy zaznaczyć, że sady stare jakkolwiek duże, przedstawiają małą wartość tak pod względem jakości odmian, jak również wskutek ich różnorod- ności i odmiennej pory dojrzewania. Sady młode, wchodzące w okres owocowania dadzą za lat kilka materiał jednolity jakościowo wysoko wartościowy. I tu dopiero rozwiązanie zagadnienia przechowalnictwa

stanie się nie tylko tematem aktualnym, ale i koniecznym.

a/ Racjonalne przechowalnie.

Nowoczesnych racjonalnie zbudowanych przechowalni na owoce na terenie powiatu nie ma.

b/ Co się tyczy przechowalni prymitywnych to jest ich wiele szczególnie w rejonie o dużym nasileniu sadowniczym. Ilość ich przekracza 250. Są to przeważnie piwnice kamienne, zakryte całkowicie pod ziemią, lub częściowo widoczne /do połowy/. Ostatnio dość często budowane są piwnice pod budynkami gospodarskimi. Przeciętna pojemność piwnic waha się od 1-3 wagonów. Owoce odmian wartościowych, przechowywane są w skrzyniach, ustawianych jedna na drugiej z zachowaniem koniecznego dostępu dla dopływu świeżego powietrza. Skrzynie zwykle /wg. podanych wymiarów/ o dużych otworach. Owoce w skrzyniach układane są bez ściółki luźno celem zwiększenia przewiewności. Wentylatorów normujących dostęp świeżego powietrza i usuwanie zepsutego - nie ma, czynność ta dokonywana jest przez wietrzenie drzwiami lub oknem.

c/ Piwnice i inne lokale dostosowane do przechowania owoców w 70% stanowią własność rolnika.

d/ Niewielkie ilości owoców z sadów włościańskich przechowywane są w beczkach z plewą na strychach lub w stodołach w słomie albo w sianie. Stopień przystosowania prymitywnych pomieszczeń dla przechowalnictwa często nie odpowiada normom określonym dla owoców. Piwnice mało kiedy poddawane są bieleniu /o innej dezynfekcji nie ma mowy/, urządzenia wentylacyjne nie są dostateczne. Niektóre odmiany dla dobrego przechowania się wymagają odpowiedniego stopnia wilgotności powietrza w przechowalni. Trudność w uzyskaniu właściwego stopnia wilgotności w zwykłych piwnicach znacznie obniża wartość owoców. Na terenie powiatu zdołbunowskiego owoce przechowywane są zazwyczaj w dużych partiach do stycznia. W miesiącach lutym, marcu piwnice opróżniają się, a w kwietniu spotykamy w nich jedynie niewielkie ilości owoców. Manco przy przechowywaniu owoców określać można na 6-9% /braki/ z tym, że nie brane są pod uwagę owoce, które straciły część swej wartości handlowej.

IV.

K O N S U M C J A.

Wieś produkująca owoce mało ich naogół spożywa. Drobny rolnik nie zdaje sobie sprawy z wartości odżywczej owoców i konieczności^{ich} spożycia dla dobrej przemiany materii. Około 10-15% ogólnej produkcji zużywane jest w gospodarstwach na potrzeby wewnętrzne. Z chwilą nastania zimy owoce na wsi są luksusem. Spożycie nie istnieje. Być może, że rolnikowi zależy na spieniężeniu owoców i kupieniu innych niezbędnych artykułów, jednak w dużej mierze przyczyną znikomej konsumpcji jest brak zrozumienia. Niewielkie ilości owoców przerabiane są na małowartościowe przeważnie marmelady, powidła lub wina.

V.

ORGANIZACJA HURTOWEGO HANDLU OWOCAMI NA OBSZARZE POWIATU.

A.

Ogólne dane informacyjne.

1/ Główne ośrodki handlu na obszarze powiatu.

Ażeby dać dokładny obraz handlu owocami na obszarze powiatu omówione zostaną poszczególne ośrodki sadownicze. Powiat zdołbunowski a szczególnie niektóre jego rejony słynne były ze swej produkcji owocarskiej przed wojną światową. Z Dermania wysyłano owoce w głąb Rosji. Szły tam przeważnie śliwki, których było bardzo dużo i jabłka. Duża ilość posadzonych dawniej tyrolek ma w tym swoje usprawiedliwienie, gdyż była to odmiana bardzo lubiana w Rosji. Ostatnio, przed wojną, "Ziemstwa" zainteresowały się większymi ośrodkami sadowniczymi, wprowadzając różne ulepszenia odmienowe i stosując walkę z chorobami i szkodnikami. Z chwilą odzyskania Niepodległości Państwa Polskiego nastąpiła zmiana granic. Gdy życie po wojnie zaczęło wchodzić w normalne łożyska gospodarcze, większe ośrodki sadownicze stanęły wobec braku rynków zbytu przez odcięcie dostępu w głąb Rosji. Opłacalność sadów spadła do minimum. Wraz z zanikiem opłacalności, zaczęło zmniejszać się zainteresowanie tą gałęzią produkcji przy równo-

czesnym zaniedbaniu sadów. Skutkiem tego sady przedstawiały opłakany obraz, podobne były raczej do cmentarzysk niż do źródła dochodów, jakim były przed wojną. Zima 1928-29 roku zrobiła swoje, dziesiątkując je i obniżając ich wartość. Duży wpływ na podniesienie sadownictwa mieć będą, jak już poprzednio zaznaczyłem, sady młode, z każdym rokiem powiększające swą powierzchnię. Dla dokładnego zobrazowania rojonizacji sadownictwa na obszarze powiatu załączam mapkę z ośrodkami wybitnie sadowniczymi.

a/ Głównym ośrodkiem handlu hurtowego na obszarze powiatu jest miasteczko Mizocz. Tu w sezonie zbiorów koncentruje się życie pośrednika, dzierżawcy, domokrażnego kupca oraz przedstawiciela firm hurtowych. Znacznie mniej ożywione, a często uzależnione od Mizocza są miasta: Zdołbunów i Ostróg.

b,c/ Charakter miejscowości.

Mizocz jest to małe miasteczko prowincjonalne posiadające 2.221 mieszkańców. Zdołbunów - miasto powiatowe posiada 10.228 mieszkańców. Ostróg - miasto leżące w pasie granicznym należy do rzędu miast zanikających, posiada mieszkańców 14.156. Dermań - osada licząca ponad 6.000 mieszkańców posiada 460 ha sadów. Moszczanica Stara, Moszczanica Mała, Moszczanica Nowa, Biełaszków, Stubło, Buderóż - to sady przeważnie stare mieszane, ale o dużym nasileniu, ciężące i związane gospodarczo z Mizoczem.

✓ Stosunki komunikacyjne Mizocza są dogodne dla handlu owocami. Ruch pociągów jest niewielki, co stwarza możliwość szybkiej obsługi. Punkty sadownicze o dużym nasileniu produkcji odległe są od Mizocza o 5-15 klm.

e/ Ilość zakładów przemysłowo-przetwórczych.

Na omawianym obszarze jest tylko jeden zakład przemysłowo-przetwórczy w Dermaniu /Spółdziałnia Owocarska "Postęp"/.

f/ Przyczyny koncentracji handlu owocami w danej miejscowości są następujące: duże nasilenie sadów w rejonie Mizocza oraz częściowo w powiecie dubieńskim, a nawet rówieńskim wpłynęło, że Mizocz stał się ośrodkiem handlu owocarskiego.

2/ Ilość przedsiębiorstw handlowych i osób prywatnych prowadzących hurtowy handel owocami w roku 1935 przekroczyła liczbę 230, w tem 227 osób wyznania mojżeszowego. W roku 1936 /wybitnie nieurodzajnym/ ilość przedsiębiorstw przedstawiała się następująco:

a/	w r jonie	mizockim	127
b/	" "	ostrogskim	63
c/	" "	zdołbunowskim	<u>3</u>
		Razem:	193

W tem 190 przedsiębiorstw, których właściciele są wyznania mojżeszowego.

3/ Charakterystyka przedsiębiorstw handlowych /kupców prywatnych, prowadzących hurtowy handel owocami/.

b/ Podział wg. kategorii świadectw.

kat	III	-	15 świadectw
"	IV	-	80 "
"	IV /półroczne/	-	98 świadectw.

c/ Szacunek ogólnych obrotów owocami w ramach jednego sezonu produkcyjnego.

Rozmiary transportów wagonowych, stanowiąc^{ych} mniej więcej 80% ogólnych obrotów owocami na obszarze powiatu za rok 1936 wynoszą:

R e j o n y

Miesiące	mizocki		ostrogski		zdołbunowski	
	wywóz w q	wywóz w zł.	wywóz w q	wywóz w zł.	wywóz w q	wywóz w zł.
Styczeń	5.500					
Luty	4.910					
Marzec	6.845					
Kwiecień	3.835					
Maj	486					
Czerwiec	-					
Lipiec	1.435	794.000 zł.	1.780	582.500 zł.	małe partie /drobnica/	83.000 zł.
Sierpień	5.215		2.852			
Wrzesień	3.842		1.317			
Pazdziernik	950		1.116			
Listopad	449		126			
Grudzień	1.472		826			
Razem:	34.938		16.492			

d/ Szacunek kapitału własnego przedsiębiorstw.

Przedsiębiorstwa zatrudnione handlem owocami posiadają przeważnie kapitał własny. W odniesieniu do kupców większych kapitał własny stanowi $\frac{2}{3}$, zadłużenie $\frac{1}{3}$.

e/ Urządzenia do przechowywania owoców.

Jak już wspomniano w części ogólnej, urządzenia do przechowywania owoców są prymitywne. Własnych przechowalni kupcy posiadają mało. Większość piwnic wdzierżawiają lub eksploatują przez szereg lat w zamian za udzielone zaliczki na ich budowę.

4/ Ruch przedsiębiorstw prywatnych, prowadzących hurtowy handel owocami w okresie czasu od 1930 roku.

a/ Ilość czynnych przedsiębiorstw, trudniących się handlem owocami, tudzież dzierżawieniem sadów waha się w poszczególnych latach w zależności od siły owocowania, w granicach 200-250.-

b/ Przedsiębiorstwa, zajmujące się handlem owocami w przeważającej ilości noszą charakter przedsiębiorstw drobnych.

Kapitał obrotowy wynosi:

ponad	100.000	zł.	- 5%	przedsiębiorstw
"	50.000	"	- 15%	"
"	20.000	"	- 20%	"
"	10.000	"	- 20%	"
"	5.000	"	- 15%	"
"	1.000	"	- 10%	"
do	1.000	"	- 15%	"

c, d, e/ Likwidacja przedsiębiorstw.

Całkowita likwidacja przedsiębiorstw prawie, że nie ma miejsca, a przynajmniej stanowi znikomy odsetek. Wahania ogólnej ilości firm pracujących w poszczególnych latach /w zależności od urodzaju owoców/ są dość znaczne. Obecnie kupcy i dzierżawcy zrzeszają się w spółki co jest mniej uchwytnie dla przeprowadzenia charakterystyki ich stanu finansowego i zakresu pracy.

5/ K r e d y t.

Przedsiębiorstwa prywatne /wyznania mojżeszowego/ o ile korzystają z kredytu to niemożliwym jest ustalenie jego rozmiarów. Źródłem kredytu są bezprocentowe kasy żydowskie.

6/ W powiecie zdołbunowskim znajduje się jedna spółdzielnia owocarska, trudniąca się hurtowym handlem owocami.

7/ Charakterystyka spółdzielni.

a/ Spółdzielnia owocarska powstała w 1937 r., pracę swą jednak rozpoczęła dopiero w 1929 r.

b/ Spółdzielnia na dzień 1.I.1937 r. posiada 80 członków /najwyższa liczba członków w 1931 r. wynosiła 132/.

c/ Wysokość udziałów - 25 zł. Poprzednio udział wynosił 10 zł. przy obowiązkowych trzech udziałach i dziesięciokrotnej odpowiedzialności.

d/ Kapitały zakładowe i obrotowe spółdzielni.

Fundusze obrotowe spółdzielni w końcu roku sprawozdawczego /1936/ wynosiły:

1. Fundusze własne:

Udziały	591.55	zł.
Fundusz zasobowy	5.351.96	"
Nadwyżka bilansowa	299.58	"

2. Fundusze obce:

Banki	8.068.83	"
Dostawcy	151.43	"
Inne zobowiązania	523.56	"

3. Fundusze redukcyjne:

Amortyzacyjny	1.315.81	"
Rezerwa	685.20	"

Ogółem: 16.987.92 zł. - 100% sumy bilansowej

e/ I. Ogólne obroty owocami świeżymi i przetworami w roku 1935 wyniosły 52.000 kg. wartości 10.000 zł.

II. Działalność handlowa w roku 1936 /rok nieurodzajny/.

1. Sklep spożywczy dał obrotu	31.004.80	zł.
2. Skup produktów:		
wiśnie	12.8 ton na	1.188.75 zł.
jagody	0.41 " "	97.09 "
gruszki	11.44 " "	835.53 "
jabłka	3.46 " "	411.24 "
orzecchy	0.60 " "	458.44 "
śliwki	0.08 " "	15.40 "

Razem: 28.77 ton na 3.006.44 zł.

3. Obroty towarami przemysłowymi:	
Pozostałość towarów własnej produkcji z r.1935	1.496.10
Nabyto towarów we własnym sklepie	1.110.88
Nabyto towarów w firmach prywatnych	28.111.19
Wyprodukowano własnych wyrobów	5.851.78
Przewozy i zwózki	443.90

Razem: zł. 37.003.85

1870

1871

1872

1873

1874

1875

1876

1877

1878

1879

1880

4. W okresie sprawozdawczym sprzedano:

Dział sprzedaży	zł.	Remanent na 1.XII.1936 r.
Artykuły kolonialne i spożywcze	2.216.30	1.955.57
Sól, cukier, drożdże, zaparunki, tytołki	8.382.50	196.36
Produkty własnego wyrobu	6.381.25	1.488.50
Razem:	37.386.05	3.633.43
W tym artykuły podlegające scalonemu podatkowi	8.382.50	190.36

Przy zamknięciu ksiąg towarowych nadwyżki /superaty/ wynosiły
zł.60.84. Zakupy członków w ogólnej sumie sprzedaży wynosiły
40%.

- f/ Przechowywanie owoców przez spółdzielnię odbywa się w piwnicach pod zabudowaniami. W obecnej chwili stan przechowalni spółdzielni nie wiele różni się od przechowalni handlu prywatnego. Racjonalnej przechowalni spółdzielnia nie posiada. Przechowywanie owoców odbywa się w skrzyniach /wymiarów wyżej wspomnianych/ z zachowaniem odpowiedniego dostępu powietrza. Przed wyszką owoce poddawane są dokładnemu sortowaniu.
- g/ Spółdzielnia znajduje się w rejonie o dużym nasileniu produkcji sadowniczej i wywiera wpływ na sąsiadujące miejscowości.
- 8/ Stosunki kredytowe spółdzielni.
- a/ Spółdzielnia owocarska korzysta z kredytów Państwowego Banku Rolnego /90% /, Komunalnej Kasy Oszczędności w Zdołbunowie /5% / oraz w Kasie Stefczyka w Dermaniu /5% /.
- b/ Stosunek kredytów do kapitału własnego wynosi 52%.
- c/ Kredyt udzielany spółdzielni przez Państwowy Bank Rolny ma zabezpieczenie wekslowe, przy oprocentowaniu 6½ %, terminy spłat pożyczek ustalone są na dogodnych warunkach przy uwzględnieniu możliwości spłat przez spółdzielnię.

B.

Charakterystyka hurtowego handlu owocami na obszarze powiatu.

- 1/ Szacunek ogólnych rozmiarów rocznej /sezon produkcyjny/ sprzedaży owoców na obszarze powiatu.

- a/ Sprzedaż - bezpośrednio przez właścicieli, eksploatujących sady, ze względu na dużą odległość rynków zbytu jest mała i przeważnie skierowana jest na pokrycie zapotrzebowania miejscowych rynków konsumpcyjnych. Miasta w powiecie posiadają dużo ogrodów, co osłabia zbytnie owoców przywożonych przez rolnika.
- b/ Sprzedaż przez dzierżawców sadów objęta jest handlem zorganizowanym. Owoce te wysyłane są na dalsze rynki zbytu.

Na obszarze powiatu		
Roczna sprzedaż owoców ogółem %	Roczna sprzedaż bezpośrednio przez właścicieli sadów %	Roczna sprzedaż owoców przez dzierżawców %
100	15	85

2/ Charakterystyka udziału i roli poszczególnych form handlu w hurtowym handlu owocami na obszarze powiatu.

- a/ Handel domokrężny. W większych ośrodkach sadowniczych kupcami domokrężnymi są w większości wypadków miejscowi gospodarze, skupujący u sąsiadów owoce z niewydzierżawionych sadów / pojedyncze drzewa lub też zbiory z nich/. Zakupywane owoce zwożone są do jednego miejsca i przebierane według odmian. Kupiec domokrężny w dużej mierze wchodzi w porozumienie^{nie} z właścicielem sadu wydzierżawionego innemu kupcowi, nabywając od niego owoce t.zw. "z pid poły", a pochodzące z wydzierżawionego sadu. Nic też dziwnego, że dzierżawcy bojkotują pokątnych kupców. Forma niesumienego handlu weszła na Wołyń w zwyczaj, którego się nie da na razie usunąć. To samo odnosi się i do kupców wędrujących pochodzenia miasteczkowego. Zakup owoców odbywa się na pudy, przy bardzo dużej rozpiętości ceny, zależnie od odmiany, ilości i jakości owoców, przy czym cała należność płacona jest w sadzie.
- b/ Zakup przez miejscowych hurtowników, lub ich agentów nie odgrywa dużej roli w powiecie.
- c/ Zakup przez zamiejscowych hurtowników, lub ich agentów. Kupiec przybywający z odległych rynków zbytu po zapoznaniu się z miejscowymi warunkami prowadzi handel bądź to przy pomocy

miejscowych agentów w tym celu umówionych, bądź też bezpośrednio z właścicielami sadów lub dzierżawcami. Agent przybywa do właścicieli sadów, ustala warunki kupna owoców, ostateczna transakcja dokonywana jest u hurtownika w punkcie zbiorczym. Często kupiec domokrażny staje się pośrednikiem, zakupując na własny rachunek owoce odmian wymaganych przez hurtownika. Zaznaczyć należy, że w rejonie sadowniczym, w czasie pojawienia się zamiejscowego kupca, panuje duży ruch pośredniczący w sprzedaży, przy czym pośrednicy organizują się i nie dopuszczają do bezpośredniej sprzedaży owoców przez właścicieli sadów, żądając od nich prowizji w postaci okupu.

d/ Zakup owoców na targach w powiecie jest mały i nie daje się zaseregować do handlu hurtowego.

e, f/ Zakup owoców przez spółdzielnie prowadzony jest na zasadach uczciwego handlu/wg. cen rynkowych/. Niekiedy nawet płacone są wyższe ceny w celu podniesienia ich poziomu na rynku miejscowym. Rola spółdzielni na odcinku handlu owocami w rejonie dermańskim jest duża. Przed uruchomieniem spółdzielni poszczególni kupcy i dzierżawcy nie posiadając na miejscu sprawdzianu cen i konkurencji, płacili za owoce ceny według swego uznania. Po uruchomieniu i zorganizowaniu handlu przez spółdzielnię, cena na owoce i sady wogóle zaczęła raptownie zwyżkować. Zyskali na tym właściciele sadów, a straciła spółdzielnia, będąc placówką z małym kapitałem zakładowym, a jeszcze mniejszym doświadczeniem.

g/ Sprzedaż za pośrednictwem prywatnych firm komisowych na obszarze powiatu nie jest prowadzona.

Hurtowy handel na obszarze po- wiatu ogółem	Zakup przez			
	Kupców domo- krażnych	Hurtowników zamiejscow.	Spółdzielnię przetw. i su- szarnię/	Firmy komisowe prywatne
%	%	%	%	%
100	28	70	2	-

3/ Typowe warunki zakupu przy każdej z wymienionych form.

Zakup owoców na Wołyniu w szczególności w ośrodkach sadowniczych prowadzony jest podobnie przez poszczególne formy handlu.

a/ Handel domokrażny.

Przy handlu domokrażnym kupcy nie zwracają uwagi na wybory owoców. Kupiec bierze towar takiego rodzaju na jaki ma najlepszy zbył. Za owoce lepsze płacone jest wyższa cena. Przy towarze mieszanym wahanie cen jest różne. Regulowanie należności za owoce odbywa się na warunkach gotówkowych. Są nieliczne wypadki kredytowania, przy kupnie odmian letnich, względnie jesiennych. Opakowanie jest własnością kupującego /lub według umowy/.

b/ Warunki zakupu owoców są podobne. Odmiany handlowe poddawane są sortowaniu i pakowaniu przy nadzorze nabywcy lub jego pracownika. Po dokładnym zorientowaniu się w jakości owoców ustala się procent na odpadki /10-12% / za które nabywca płaci niższą cenę.

4/ Więksi właściciele sadów, lub ich dzierżawcy, przy sprzedaży owoców dążą do utrzymywania stałych stosunków handlowych z kupcami zamiejscowymi. O ile chodzi o odmiany letnie i jesienne owoców to sprzedaż ich odbywa się doraźnie.

5/ Analiza kalkulacji wpływu netto za sad wydzierżawiony, a eksploatowany bezpośrednio.

Zaznaczyć należy na wstępie, że w obliczeniu porównywane były obiekty różne, większe, mniejsze, dobrze postawione i źle postawione. Za podstawę przeprowadzonej kalkulacji przyjęto sad o powierzchni 1 ha. Obliczenia te nie dadzą całkowitego obrazu, gdyż z uwagi na trudności transportowe /do dalekich rynków zbytu/, oraz brak zorganizowanego handlu przez właścicieli sadów - lwią część wpływów idzie do kieszeni pośrednika, zmniejszając w danym stopniu wpływ netto właściciela. W okresie pełnego owocowania sadu, dochody netto z 1 ha powierzchni przy eksploatacji bezpośredniej wynoszą około 2.000 zł., przy wydzierżawieniu w najlepszym wypadku 600-750 zł. /nie brane są pod uwagę sady o wyjątkowej wartości handlowej/.

6/ Rynki zbytu owoców pochodzących z obszaru powiatu.

Na podstawie transportów kolejowych wywóz owoców przedstawia się następująco:

1/	Katowice	40%	5/	Kra ków	6%
2/	Lwów	20%	6/	Białystok	5%
3/	Wilno	10%	7/	Gdańsk	3%
4/	Wars zawa	8%	8/	Różne	8%

7/ Charakterystyka współpracy miejscowego hurtowego handlu owocami z głównymi rynkami zbytu.

Zdołbunowski okręg sadowniczy słynie oddawna z ożywionego handlu owocami bezpośrednio z głównymi rynkami zbytu, mając ^{tam} za pewnionych odbiorców na swój towar. Miejscowy hurtownik - dzierżawca /ostatnio zrzeszony w spółkę/ niezbyt troszczy się o hurtowników zamiejscowych, bowiem w okresie sezonu posiada ich na miejscu. Więksi hurtownicy - dzierżawcy porozumiewają się z kupcami bezpośrednio. Współpraca pomiędzy hurtownikiem - dzierżawcą, a kupcem jest ścisłą, bo rekrutują się oni z jednej kasty ludzi wyznania mojżeszowego. Konkurencja między kupcami jest prawie wykluczona.

C.

Charakterystyka typowych form handlu owocami występujących na obszarze powiatu.

Formy handlu prywatnego.

a/ Miejscowy kupiec domokrążny.

1/ Kupiec domokrążny.

Kupiec domokrążny wykupuje świadectwo przemyśle IV kat.

2/ Właściciel danego przedsiębiorstwa: a/ handel owocami prowadzony przez kupca domokrążnego jest jego zajęciem ubocznym. Głównym źródłem jego egzystencji jest handel spożywczy, galanteryjny lub bławatny;

b/ przedsiębiorstwo przeważnie należy do jednej osoby. W skład ewent. spółki wchodzi jedynie sami członkowie rodziny, trudniący się również ubocznym handlem /skup pierza, konopi, wełny/.

3/ Przygotowanie fachowe kupca domokrążnego polega na stopniowym zaprawianiu się do tej pracy, poczynając od drobnicowych skupów, pobierania owoców tytułem innych należności lub rozliczeń. Większość kupców otrzymuje wykształcenie w domu, gdzie od małego chłopca pomaga rodzicom w handlu. Kupiec domokrążny wyznania mojżeszowego nie traci żadnej okazji, na której można zarobić choćby grosze.

- 4/ Trudno jest uchwycić moment przystąpienia do handlu, specjalnie owocami, danego kupca, gdyż w większości wypadków przedsiębiorstwo przechodzi z ojca na syna.
- 5/ Kupiec domokrażny trudniący się w sezonie handlem owocami, prowadzi niezależnie od tego drobne zakupy różnych produktów rolnych.
- 6/ Handel owocami stanowi podstawowe zajęcie kupca, skupującego owoce /w ramach jednego sezonu produkcyjnego/, w okresie letnim i jesien-
nym /połowa lipca, koniec listopada/.
- 7/ Skup owoców odbywa się przeważnie od właścicieli sadów, posiadających nie wielkie obiekty, kilka lub kilkanaście drzew niewydzierżawionych.
- 8/ Kapitał zakładowy i obrotowy kupca waha się w granicach 250-1.000zł.
- 9/ Drobni kupcy korzystają z kredytów bezpośrednio w kasach wyznani-
owych. Nie spotyka się natomiast wypadków udzielania kredytów przez inne instytucje kredytowe.
- 10/ Do przechowywania owoców służą zwykłe piwnice lub opróżnione izby, niedostosowane do przechowywania owoców. Owoc w tych warunkach po-
zostaje krótki okres czasu.
- 11/ Kupiec domokrażny skupujący owoce nie ponosi żadnego ryzyka. Kalku-
lacja za robku jest z góry ustalona i przewyższa kilkakrotnie wartość zakupionego owocu.
b/ Miejscowy dzierżawca hurtownik.
 - 1/ Świadectwo przemysłowe dzierżawcy /hurtownika/ jest III kategorii.
 - 2/ Właściciel danego przedsiębiorstwa posiada również na wzór kupca domokrażnego, zorganizowany uboczny handel.
 - 3/ Przygotowanie fachowe j.w.
 - 4/ Zawód dzierżawcy sadów przechodzi zwykle z ojca na syna.
 - 5/ Dzierżawca sadu dodatkowo trudni się skupem nasion zbóż, koniczyzny, lub posiada sklep spożywczy. Obróty owocami w stosunku do handlu uboczne-
go wynoszą 70%.
 - 6/ Ze względu na to, że przy skupowaniu owoców lub dzierżawieniu sadów nie jest zatrudniona cała rodzina kupca, pozwala to mu na równoległe prowadzenie handlu ubocznego. Obrót owocami stanowi podstawowe zaję-
cie przedsiębiorstwa w okresie pięciu miesięcy.

7/ Dzierżawca posiada owoce własne, zakupione w sadach, często jednak trudni się dodatkowym skupem, o ile uważa to za intratną operację handlową.

8/ Kapitał zakładowy i obrotowy większych przedsiębiorstw wynosi do 100.000 zł., a nawet często przewyższa tę sumę.

Przykład: W Dermaniu jest jedna dzierżawczyni, skupiająca u siebie jedną piątą drobnych sadów, położonych na terenie Dermania. Posiada ona 15 wydzierżawionych piwnic, oraz 2 własne przechowalnie. Kapitał jej obliczony jest na blisko 150.000 zł. Równocześnie prowadzi mały sklepik spożywczo-galanteryjny, będący pułapką dla gospodarzy i gospodyń. W sklepie dawane są towary na kredyt bez ograniczenia, po wygórowanej cenie. Z chwilą gdy rachunek odpowiednio wzrośnie, zawierana jest umowa dzierżawna na sad, przy którym dzierżawczyni dopłaca gospodarzowi resztę należnej sumy, względnie otwiera dalszy kredyt w sklepie. Nie są rzadkością wypadki zakupienia przez nią już obecnie sadów na 1942 r.

9/ Dzierżawcy sadów nie korzystają z kredytów instytucji finansowych.

10/ Stan przechowalni niedostateczny.

11/ Ryzyko handlowe ponoszą minimalne, bowiem zawierane transakcje dokonywane są przeważnie na lata urodzajne, a określenie roku urodzajnego należy do dzierżawcy.

c/ Charakterystyka miejscowej spółdzielni.

1/ Spółdzielnia owocarska "Postęp" w Dermaniu zasięgiem pracy obejmująca cały powiat założona została w roku 1927.

2/ Ilość członków spółdzielni na dzień 1.1.1937 r. wynosiła 80. Ilość ta jest niedostateczna.

Do spółdzielni należało więcej gospodarzy w okresie dobrej koniunktury gospodarczej w latach 1929-32, później zaczęło się psuć nie tylko w gospodarstwie ogólnej, ale i spółdzielni. Prawda, że spółdzielnia została założona w największym rejonie sadowniczym Wołynia, co stwarzało duże możliwości rozwoju. Jednakże w krótkim czasie spaczono jej ideowe podstawy pracy, co przy trudnym położeniu materialnym spółdzielni w pewnym momencie złożyło się na zachwianie podstaw dalszego jej istnienia. Błędem, który mści się jeszcze obecnie,

było powierzenie kierownictwa wszystkim instytucji spółdzielczych, pracujących na obszarze powiatu, jednej osobie, co szczególnie jaskrawo dało się zauważyć w stosunku do wyników pracy spółdzielni owocarskiej. Ogólna sytuacja spółdzielni po zamknięciu w 1932 r. roku obrachunkowego stratą 11.899.60 zł. ostatecznie się pogorszyła.

Ten stan rzeczy stworzył dogodne warunki konkurencji z zorganizowaną placówką - prywatnym handlarzem i dzierżawcom sadów, którym nie na rękę była spółdzielnia normująca handel, oraz wpływająca na zwyczaję cen owoców na rynku miejscowym.

Obecnie powoli powstaje wśród producentów owoców zrozumienie i większe zainteresowanie się działalnością spółdzielni. W dużej mierze przyczyniło się do tego uruchomienie przy spółdzielni sklepu spożywczego, który doszczajając członkom towarów pierwszej potrzeby po cenach niskich zjednuje ich zaufanie. Sklep jest silnym łącznikiem między spółdzielnią a jej członkami, bo za uzyskane kwity z tytułu dostarczonych owoców, czy jagód, może członek otrzymać towary w sklepie.

Kierownictwo spółdzielni uległo reorganizacji. Miejsce jednego kierownika zajął normalny zarząd: prezes, skarbnik, sekretarz, oraz rachmistrz, nie wchodzący w skład zarządu. Dobór odpowiednich ludzi w zarządzie, mających zaufanie na wsi, uzupełnił braki, jakie niestety spotykało się poprzednio. Spółdzielnia daleką jest jeszcze od dobrego stanu, widać jednak dużą jego poprawę.

- 3/ Ogólny obszar sadów należących do członków spółdzielni wynosi 55 ha.
- 4/ Wysokość udziału członkowskiego wynosi 25 zł., odpowiedzialność udziałami. Poprzednio /rok temu/ wysokość udziału wynosiła 10 zł. przy czym obowiązywały 3 udziały przy dziesięciokrotnej odpowiedzialności. Po przeprowadzeniu oddłużenia, zmieniono wysokość odpowiedzialności z tytułu udziału. Rezultatem jest zwiększenie się zaufania członków do spółdzielni, oraz powiększenie się ilości członków.
- 5/ Majątek spółdzielni: kapitał zakładowy, obrotowy, wierzyciele i dłużnicy.

a/	nieruchomości	8.800	zł.
b/	kapitał zasobowy	7.959	"
c/	udziały	590	"
d/	dłużnicy	2.000	"
e/	wierzyciele	7.200	"

6/ Ogólne roczne obroty spółdzielni.

Spółdzielnia zakupiła owoców w roku 1935 - 5.200 kg. wartości 10.100 zł., a w roku 1936/niurodzajnym/37.000 kg. wartości 3.006 zł.

Dla przeprowadzenia porównania załączam zestawienie cyfrowe obrazujące działalność spółdzielni w latach ubiegłych.

R o k	Licz- b człon- ków	! Udziały ! zł.	Fundusze ! własne ! zł.	Zakup ! towarów ! zł.	Sprzedaz ! towarów ! zł.	Koszty ! prowadz. ! zł.	Pracow- ! ników ! zł.	Suma ! bilansowa ! zł.	Nadwyżki ! netto ! zł.	! Straty ! zł.
1929	132	1168.00	1466.30	8400.00	8299.00	2194.48	3	16449.49	24.70	-
1930	132	1638.59	2135.35	453.00	2355.00	588.16	1	16040.70	-	1034.70
1931	133	1414.78	3141.78	262.61	11904.00	30.90	3	3162.63	61.68	-
1932	134	1339.56	3159.37	446.69	3874.94	1384.54	1	38802.74	-	11899.60
1933	118	11.62	3840.96	2092.73	4386.23	1612.67	1	27077.89	-	3433.32
1934	79	121.62	16476.00	6212.73	5395.00	1540.00	1	30477.00	-	2544.34
1935	79	382.05	7952.85	13268.35	24332.40	3624.32	4	24454.00	-	3139.60
1936	80	51.55	3243.00	37003.00	37386.00	3670.00	3	16987.00	299.58	-

7/ Forma zakupu i handlu owocami spółdzielni.

Spółdzielnia prowadzi zakup owoców na własny rachunek, płacąc gotówką za dostarczone owoce, jak również udziela zaliczek na owoce, których obenie wydano na sumę przeszło 1.200 zł. Usilne starania w kierunku wprowadzenia handlu komisowego nie dały pozytywnego rezultatu. Rolnik miejscowy jest biedny, posiada mało ziemi /nie skomasowanej/, rozmieszczonej w kilkunastu kawałkach, co nie wystarcza na utrzymanie rodziny. Dochody z sadu idą na dożywienie rodziny w okresie wiosennym i letnim. Stąd też spółdzielnia ustaliła sprzedaż owoców bezpośrednio za gotówkę. O formie handlu komisowego w obecnych warunkach nie może być mowy. Dążyć należy do skomasowania wsi, przez co podniesie się zamożność mieszkańców.

8/ Formy handlu.

Spółdzielnia prowadzi kilka form handlu: hurtowy, półhurtowy i detaliczny.

9/ W handlu owocami przeważa sprzedaż detaliczna i półhurtowa.

10/ Miesięczne obroty owocami i przetworami w ramach jednego sezonu produkcyjnego, wynoszą na rok 1936/ wybitnie nieurodzajny/:

styczeń	3.500 kg.	341 zł./	pozostałość z 1935 r./
lipiec	22.000 "	1.799 "	
sierpień	3.600 "	226 "	
wrzesień	5.300 "	630 "	
październik	2.600 "	210 "	

11/ Stosunki kredytowe spółdzielni.

Początkowo spółdzielnia korzystała z kredytów Państw. Banku Rolnego oraz Kasy Stefczyka, jednak gdy powstały duże straty, przy czym zadłużenie w Kasie Stefczyka wyniosło ponad 14.000 zł. dalszych operacji kredytowych spółdzielnia z Kasą nie prowadziła za wyjątkiem spłacenia już zaciągniętych zobowiązań, które zostały skonwertowane. Stosunki kredytowe z Kasą oparte były na zasadzie rachunku otwartego przy oprocentowaniu od 12-14%.

Stosunki kredytowe z Państwowym Bankiem Rolnym oddział w Łucku, spółdzielnia nawiązała od czasu powstania, zaciągając pożyczkę w sumie 11.000 zł. na inwestycje /budowa suszarni, oraz częściowo innych urządzeń/. Państwowy Bank Rolny udziela kredyt pod zabezpieczenie wekslowe przy oprocentowaniu 6,5% w stosunku rocznym. Państwowy

Bank Rolny jest nadzwyczaj przychylnie ustosunkowany do zamierzeń spółdzielni. Kilkakrotnie przybywał przedstawiciel Banku do Dermania celem dokładnego zapoznania się z sytuacją finansową, organizacją pracy, oraz gospodarką spółdzielni. Nad sytuacją jaka się wytworzyła, po ujawnieniu wysokich strat, radziły: Państwowy Bank Rolny, Izba Rolnicza, Związek Rewizyjny i Wydział Powiatowy. Spółdzielnia wysłała memoriały do pana Starosty, do Banku Rolnego, wreszcie do Ministerstwa Rolnictwa i Reform Rolnych - rezultatem czego było skreślenie pożyczki Państwowego Banku Rolnego udzielonej na budowę suszarni.

12/ Rynki zbytu.

Personel spółdzielni nie był handlowo odpowiednio wyrobiony. To też kierownictwo spółdzielni popełniało szereg błędnych posunięć narażając tym samym spółdzielnię na duże straty. Źle zorganizowany handel z domami komisowymi w Warszawie przekreślił na szereg lat powrót do tej formy handlu, jakkolwiek koniecznej w obecnych warunkach.

Brak odpowiedniego towaru w potrzebnych ilościach przyczyniał się często do nieporozumień z hurtownikami. Przyszedł okres, że spółdzielnia nie miała z kim nawiązać stałych stosunków handlowych /w następstwie złego wywiązywania się ze swoich zobowiązań/.

Dopiero w roku 1935 po przeprowadzeniu reorganizacji zarówno metod pracy, zarządu, jak i doboru ludzi, zaczęto na nowo nawiązywać stosunki handlowe, mocno zresztą utrudnione. Dziś w tym kierunku daje się zauważyć olbrzymią poprawę. Spółdzielnia zjednuje sobie odbiorców przez solidne wywiązywanie się podejmowanych dostaw. Zgłoszeń zarówno na owoce świeże jak i przetwory własnej produkcji jest bardzo dużo. Dotychczasowa produkcja spółdzielni nie pokrywa ogólnych rozmiarów zapotrzebowania, gdy tymczasem w latach 1931-1934 zapasy towarów zmagazynowanych były dość znaczne.

Odpowiednio zorganizowana reklama wyrobów przetwórczych, udział w Targach Rówieńskich, Lwowskich oraz różnych wystawach, dokonały swego, zwiększając ilość odbiorców, jak również zasięg działalności handlowej spółdzielni.

Owoce spółdzielni wysyła na rynki:

a/ zamiejscowe	w 60%	Warszawa	15%
		Kraków	5%
		Katowice	20%
		Lwów	20%
b/ miejscowe	w 40%	Równe	10%
		Zdołbunów	10%
		Krzemieniec	5%
		Różne	15%

Wyroby własne spółdzielni, wysyłane są w 80% na rynki zamiejscowe. Wołyn jako rynek miejscowy konsumuje jedynie 20% przetworów. Niewielka konsumpcja miejscowa tłumaczy się małym zainteresowaniem produktami owocowymi /przetworami/, jak również małym stosunkowo odsetkiem ludności miejskiej. Na 2.084.800 ludności na Wołyniu, ludność miast wynosi: 193.400. Jeżeli weźmiemy dla przykładu jedno z województw centralnych np. kieleckie to na 2.937.000 mieszkańców, ludność miast wynosi 469.400. Biorąc powyższe dane pod uwagę, spółdzielnia nie może obecnie liczyć na zwiększenie wewnętrznej konsumpcji wołyńskiej, jakkolwiek w tym kierunku robi starania. Cała uwaga spółdzielni zwrócona jest na zamiejscowe rynki zbytu. Równocześnie spółdzielnia nawiązuje kontakt z przedstawicielami firm zagranicznych. W roku 1936 wysłano około 4.000 klg. suszonych wiśni do Ameryki. Obecnie czynione są pertraktacje, celem zawarcia umowy na większy transport wiśni suszonych do Palestyny. W obecnej chwili pertraktacje znajdują się w stadium zadawalającym, stanowiąc tym samym dodatnie perspektywy rozwoju pracy spółdzielni na tym odcinku.

13/ Charakterystyka kosztów handlowych spółdzielni.

Koszta handlowe /prowadzenia/ za rok 1936 wynoszą:

1/ wynagrodzenie pracowników	1.307.80	zł.
2/ " Zarządu	310.60	"
3/ opłata związku Rewizyjnego	120.-	"
4/ Podatki	255.89	"
5/ utrzymanie czystości	29.84	"
6/ prenumerata pism, ogłoszenia	4.50	"
7/ lokal, komorne!	351.-	"
8/ opak światło	64.77	"
9/ ubezpieczenia rzeczowe	49.65	"
10/ książki, druki, materiały pism. roczeń i telefon	320.69	"
11/ wyjezdy w sprawach spółdzielni	19.20	"
12/ drobne reparacje	41.50	"
13/ wydatki na cele społeczne	30.-	"
14/ odsetki od długów	292.83	"
15/ reklama /Targi Wołyńskie/	99.40	"
16/ koszty sprzedaży towarów	<u>373.02</u>	"
R a z e m:	3.670.69	zł.

14/ Urządzenia do przechowywania owoców.

Spółdzielnia posiada piwnicę./pod budynkiem/ służącą do przechowywania owoców, o pojemności dwu wagonów. Piwnica ta jednak nie różni się niczym od piwnic poprzednio omawianych. Nie jest ona wyposażona w wentylatory, przez co utrudnione jest odpowiednie normowanie/ ^{do wpływu} powietrza w związku z czym, jakość przechowywanego owocu nie może być wysoka. W budżecie spółdzielni na rok 1937 przewidziana jest pewna suma na doprowadzenie piwnicy do lepszego stanu. Ubytek przechowywanych owoców waha się w granicach 8% z tym jednak, że owoce sprzedawane są przed 1 stycznia.

15/ Stosunek i rola spółdzielni w zakresie organizacji zbytu owoców. Rola spółdzielni w organizacji zbytu owoców na obszarze powiatu zdołbunowskiego jest bardzo duża. Producent /właściciel sadów/ nie jest w stanie prowadzić sprzedaży, swoich owoców bezpośrednio, tak jak to czynią producenci z okolic podmiejskich /rejon sochaczewski, grójcecki/, którzy przewożą owoce sami na rynek zbytu. Odległość omawianych ośrodków produkcji owoców od rynków zbytu waha się od 300-800 klm. /drogą kolejową/ oraz 10-30 klm. /dojazd do punktów załadowania/. Wysokie taryfy przewozowe oraz nieznaną ^{hurtowym} nieznajomość stosunków panujących w handlu owocami - wszystko to stwarza chiński mur, odcinający producenta od bezpośredniej sprzedaży posiadanych owoców.

Spółdzielnia stawiając pierwsze kroki w organizowaniu zbytu owoców odegrała dużą rolę w odniesieniu do rolników. Stając się pośrednikiem normującym ceny na owoce, oddziałuje na rolnika o tyle dodatnio, że ten zorientowany jest w wartości posiadanego towaru, którego już za bezcen nie sprzedaje, jak to się działo przed uruchomieniem spółdzielni. Straty jakie spółdzielnia poniosła w latach poprzednich są daleko mniejsze od tych strat, jakie tenże sam nieraz rolnik ponosił w okresie kiedy spółdzielnia nie miała wpływu na kształtowanie się ceny.

16/ Analiza potrzeb handlowych spółdzielni.

a/ K r e d y t y.

Jakkolwiek stosunek Państwowego Banku Rolnego do spółdzielni jest zadawalający, to jednak spółdzielnia nie może, uzyskać odpowiednich

kredytów na urzeczywistnienie swoich zamierzeń. Kapitały własne zużyte zostały na pokrycie strat spółdzielni i dzisiaj odczuwa ona w dużej mierze, w prowadzeniu swojej działalności, brak kapitału obrotowego. Można przypuszczać, że łatwość uzyskania kredytów pobudziłaby spółdzielnię do intensywniejszej pracy i spowodowałaby wydatniejsze jej rezultaty. Brak zrozumienia spółdzielczego u członków, oraz ofiarności do bezinteresownej nieraz pracy, przy niskich kapitałach stawia zarząd spółdzielni w sytuacji niepewnej i nadwyraz trudnej.

b/ Przechowalnia na owoce.

Spółdzielnia nie posiadając własnych funduszy nie może przystąpić do budowy racjonalnej przechowalni na owoce, pomimo że zdaje sobie sprawę z konieczności jej posiadania. Budowę racjonalnej przechowalni spółdzielnia może przeprowadzić przy pomocy kapitałów obcych, co w obecnych warunkach jest niemożliwym.

c/ P o d a t k i.

Jedną z palących potrzeb jest uregulowanie sprawy opłat na rzecz Ubezpieczalni Społecznej. Spółdzielnia nie ma na myśli uchylenia się od opłat, jednak pogląd Ubezpieczalni na te sprawy wydaje się krzywdzący. Spółdzielnia zatrudniając kilku sezonowych pracowników /ze stałymi sprawa jest uregulowana/, opłacać musi duże sumy bez względu na to jak przedstawia się dochodowość. W tej sprawie spółdzielnia wystąpi z odpowiednimi wnioskami do Izby Rolniczej i Związku Rewizyjnego.

17/ Oświetlenie głównych trudności spółdzielni.

Spółdzielnia zorganizowana została w centrum sadowniczym, w którym duże wpływy posiadają kupcy prywatni i dzierżawcy, starający się podważyć opinię tej placówki. Z tego też ^{powodu} spółdzielnia ponosi nieraz duże straty, stąd też w dużej mierze wynika trudność porozumienia się spółdzielni z hurtownikami. Np. spółdzielnia porozumiewszy się z hurtownikiem w drodze korespondencyjnej sprowadza kupca na miejsce do Dermania celem zawarcia transakcji handlowej. Po przybyciu kupca do st. kolejowej Mizocz, miejscowi pośrednicy dowiedziawszy się od niego celu podróży, tak wpływają na niego, że nie dociera on do spółdzielni i zakupuje owoce u pośrednika prywatnego. Obecnie spółdzielnia, aby uniknąć

tych wypadków wysyła konie do st.kol.Zdołbunów omijając Mizocz. Razu pewnego po zawarciu transakcji i sporządzeniu umowy oraz wypła-
ceniu większej zaliczki spółdzielni, kupcy wybrali się do Mizocza po
węglę drzewną. Tam opanowani zostali przez miejscowych kupców, którzy
dowiedziawszy się o przeprowadzonej transakcji proponowali zwrot
zaliczki z tytułu sporządzonej umowy, byleby ją zerwać /aby spółdziel-
nia nie sprzedała owoców/.

Naturalnie, że w tych warunkach czujność spółdzielni musi być
zdwojona, co często wpływa na zwiększenie kosztów prowadzenia, a je-
szcze częściej na ponoszenie strat z niedoszłych do skutku transak-
cji.

Drugą ujemną stroną jest, niewyrobienie członków spółdzielni, któ-
rym brak jest poczucia obowiązkowości i solidarności. Starają się
oni być obserwatorami, których nie można nakłonić do bezpośredniego
udziału w gospodarce i w życiu spółdzielni. Że cechuje ich wielka
ostrożność temu nie należy się dziwić, skoro byli narażeni na stra-
ty, ale poniesione straty w większości powstały wskutek wyżej omawia-
nych przyczyn.

Obecnie stosunki te zmieniają się na lepsze i rokować można po-
wolny, ale stały wzrost ilości członków, oraz zmianę w odnośzeniu
się członków do spółdzielni.

Dla zobrazowania działalności spółdzielni za rok 1937 przytoczę
krótkie uwagi ze sprawozdania ogólnego spółdzielni.

"Charakterystyka okresu sprawozdawczego.

Rok sprawozdawczy był nieurodzajny. Spółdzielnia odczuwała brak
surowca. Większe obroty przeprowadzane były tylko wiśniami
i gruszkami. Wiśnie /suszone/ są produktem poszukiwanym na ryn-
kach, na który łatwo jest znaleźć chętnych nabywców. Natomiast
gruszki /przerabiane/ są trudniejsze do zbycia i zazwyczaj
sprzedaje się je w roku następnym /nieurodzajnym/. Pewne oży-
wienie na rynkach zbytu, oraz dążenie do zakupu w firmach
chrześcijańskich ostatnio sprzyjało wzrostowi obrotów spółdziel-
ni. Pomoc czynników miarodajnych jak Wołyńskiej Izby Rolniczej,
Państwowego Banku Rolnego, Związku Rewizyjnego oraz Wydziału

Powiatowego w Zdołbunowie w dużej mierze ułatwia pracę spółdzielni. Natomiast brak funduszy obrotowych, brak odpowiednich urządzeń i należycie dostosowanych pomieszczeń utrudnia wyrob tanich przetworów oraz powoduje często, wysokie i zbyteczne wydatki na robociznę i t.p. Stosunek członków i ogółu ludności do spółdzielni ulega dalszej poprawie. Wyraża się to ogólnym zainteresowaniem w stosunkach ze spółdzielnią. Na przyszłość zamierzona jest dalsza praca w kierunku udoskonalenia produkcji, opanowania rynku zbytu, zwiększenia obrotów handlowych oraz do wybudowania własnych lokali i składnicy dla produktów i surowców."

Charakterystyka typowej dzierżawy sadów.

Uwaga: Dzierżawa sadu włościńskiego czy też folwarcznego nosi ten sam charakter. Dzierżawca sadów włościńskich posiada jednocześnie kilka obiektów sadowniczych sąsiadujących ze sobą, przez co stosunek jego kapitału ^{do kapitału} obrotowego, dzierżawcy folwarcznego jest zrównoważony.

1/ Kategoria świadectwa przemysłowego - IV.

2/ Właściciel dzierżawy:

Zawód dzierżawcy to handel owocami. Niezależnie od tego prowadzi na wsi skup produktów rolnych /jak w części ogólnej/. Dzierżawca sadu zasadniczo nie posiada wspólników poza zatrudnioną rodziną /zbiór owoców, sortowanie, pakowanie oraz pilnowanie sadu/.

3/ Przygotowanie fachowe dzierżawcy trwa od młodych lat, przez ogólne zaprawianie się do wszechstronnego handlu, co zresztą cechuje ludzi wyznania mojżeszowego.

4/ W przeważającej ilości wypadków zawód dzierżawcy sadów przechodzi z ojca na syna. Ostatnio daje się zauważyć duży pęd nowych sił do handlu owocami i dzierżawienia sadów. Kupcy ci rekrutują się z byłych pracowników starych dzierżawców.

5/ Obroty owocami dzierżawcy, który jednocześnie prowadzi oprócz handlu owocami skup dodatkowy płodów rolnych i innych produktów wynosi w stosunku do ogólnych obrotów około 30%.

- 6/ Główne okresy w ramach jednego sezonu produkcyjnego, w których eksploatacja dzierżawy i obrót owocami stanowią podstawowe zajęcia dzierżawcy, to miesiące: od połowy lipca do lutego następnego roku.
- 7/ Zasadniczo dzierżawca nie posiada stałych odbiorców, szczególnie na owoce letnie i jesienne. Przygodni hurtownicy przybywający do punktów zbiorczych /stacja kol. Mizocz, Ostróg, Mohylany/ skupują od dzierżawców owoce.
- 8/ Rozmiarów kapitału zakładowego i obrotowego dzierżawcy nie można ustalić dokładnie z tego powodu, że jest to tajemnica zawodowa. Przewodząc od dłuższego czasu obserwację w tym kierunku, zaznaczyć mogę, że rozpiętość kapitału dzierżawców jest bardzo duża.
- 9/ Dzierżawca nie korzysta z kredytów. Częściowo kredytu udziela mu sam rolnik. Przy zawieraniu umowy, właściciel sadu utrzymuje zaliczkę w sumie 1/3 wartości owoców. Dalsze raty dostosowane są do okresów zbioru owoców. I tak po sprzedaży owoców letnich następuje wpłata drugiej raty, po sprzedaży owoców jesiennych, pozostałość należności. Owoce zimowe to czysty zarobek dzierżawcy.
- 10/ Organizacja eksploatacji sadów przez dzierżawcę.
Sprzedaż owoców odbywa się na warunkach gotówkowych z dostawą do punktu załadowania. Robocizna w 50% własna.
- 11/ Ryzyko handlowe obciążające dzierżawcę, jest znikome. Jedyne może być tu brane pod uwagę wrogie ustosunkowanie się właściciela do dzierżawcy, który stara się być współnikiem przez zdejmowanie pokryjomu dorodnych owoców i sprzedawanie ich pokątnym kupcom. Dzierżawca posiadający zaufanych stróżów może uniknąć tego groźnego rywala, który zwiększa jego ryzyko handlowe. W razie żywiołowej klęski np. gradobicia dzierżawca osiągnie zawsze u właściciela sadu bonifikatę zmniejszającą do minimum poniesione straty.
- 12/ Analiza potrzeb handlowych dzierżawcy.
Handel owocami na Wołyniu został od dłuższego czasu unormowany i nie następuje większych trudności dzierżawcom. Pożądanym jest by dzierżawcy posiadali lepsze przechowalnie na owoce przez co jakość owoców znacznie się poprawi.
Szacowanie ogrodów przez dzierżawców odbywa się różnie, Większość

dzierżawców utrzymuje stały kontakt z właścicielami sadów przez co są zorientowani, co do wartości handlowej danego obiektu, chodzi więc tylko o to, aby upewnić się o sile owocowania, co przeprowadza dzierżawca w okresie kwitnienia.

VI.

CENY OWOCÓW.

1/ Ceny owoców uzyskiwane przez właścicieli sadów w głównych okresach podaży owoców na przestrzeni jednego sezonu produkcyjnego /przy bezpośredniej eksploatacji/ wynoszą:

a/ Za owoce letnie - jabłka odmian mieszanych w tym 1/5 owoców odmian słodkich 6-8 zł. za 1 q.

gruszki w różnych odmianach	8 - 12 zł. za 1 q
czereśnie szczepione	12 - 16 " " " "
wiśnie czarne	7 - 9 " " " "

b/ Za owoce jesienne:

jabłka odmian mieszanych	9 - 12 " " " "
/wyjątek stanowi antonówka, której cena w dobrych warunkach dochodzi do 15 zł. za q/.	
gruszki w różnych odmianach	12 - 14 " " " "
śliwki /węgierka, posp./	15 - 25 " " " "
orzechy/ przemyle/	45 - 60 " " " "

c/ Ceny owoców zimowych:

I wybór	25 - 30 " " " "
II "	18 - 22 " " " "
III "	12 - 16 " " " "

2/ Hurtowe ceny owoców w poszczególnych miesiącach jednego sezonu produkcyjnego, na miejscowym rynku zbytu wynoszą z 1 q.:

Rodzaj owoców	Maj	Czer-wiec	Li-piec	Sier-pień	Wrze-sień	Paź-dzier-nik	Lis-to-pad	Gru-dzień	Sty-dzień	Lu-ty	Ma-rzec	Kwie-cień
	zł.	zł.	zł.	zł.	zł.	zł.	zł.	zł.	zł.	zł.	zł.	zł.
Jabłka	45	-	8	7	8	10	12	20	25	30	35	40
gruszki	-	-	12	15	20	25	30	-	-	-	-	-
śliwki	-	-	-	15	12	18	-	-	-	-	-	-
czereśnie	-	20	15	-	-	-	-	-	-	-	-	-
wiśnie	-	-	8	8	9	-	-	-	-	-	-	-

3/ Wpływ na ceny owoców.

a/ Opakowanie nie wywiera większego wpływu na kształtowanie się cen owoców. Koszt jednej skrzyni /zbitej/, drzewo osikowe wynosi 1 zł.,

z drzewa olchowego - 80 gr.

b/ Jakość owoców wpływa ostatnio wydatnie na różnicę cen. Inna cena jest na towar czysty, dobrze wysortowany, a zupełnie inna za owoce mieszane, niesortowane.

c/ W głównych ośrodkach sadowniczych wielkość jednorazowych partyj ma mniejszy wpływ na kształtowanie się cen, gdyż owoce wysyłane są systematycznie na dalsze rynki zbytu. Bywają małe wyżki cen, głównie jeśli chodzi o wysyłkę jednej odmiany owoców, przy czym brane są pod uwagę terminowe dostawy.

4/ Analiza kosztów transportu i innych opłat związanych z transportem owoców /na obszarze powiatu i na dalsze rynki zbytu/.

a/ Na obszarze powiatu.

Cena przewozu owoców z sadów /piwnic/ do punktów załadowania na przestrzeni 10 klm. jest w zależności od rodzaju drogi. W locie i na jesieni przy suchej i dobrze utartej drodze płaci się 30 gr. od skrzynki, jesienią w czasie roztopów, gdy droga jest bardzo ciężka 0.80 - 1.00 zł. za skrzynię. W okresie zimy 50-80 gr. za skrzynię.

b/ Na dalsze rynki zbytu.

Opłaty przewozowe na dalsze rynki zbytu są wygórowane /załączona tabela/. Wołyn leżący we wschodniej granicy państwa, przemysłowo nierozwinięty /jak również pozostałe dzielnice ziem wschodnich/, zmuszony jest do ponoszenia strat z tytułu braku miejscowych rynków zbytu, jakkolwiek pod względem glebowo-klimatycznym stoi na jednym z pierwszych miejsc w hodowli drzew owocowych.

Opłaty za przewóz ze stacji kolejowej Zdołbunów.

/różnice cen między Mizoczem, Zdołbunowem i Ostrogami minimalne/

Stacje kolejowe /docelowe/	Odległość w klm.	Opłaty przy załadunku 10 t!				Drobnica do 1.000 kg.	
		Owoce na przetwory		Owoce do konsumpcji /świeże/		Taryfa	zł. za 1 q.
		Taryfa	zł. za 1 q.	Taryfa	zł. za 1 q.		
Gdańsk	880	11 b	-	10 b	3.95	I	18.05
Poznań	800	14 a b	2.63	" b	3.85	"	17.51
Katowice	613	"	2.42	11 b	3.53	"	15.27
Kraków	536	"	2.30	"	3.37	"	13.85
Wilno	520	"	-	"	4.10	"	6.32
Warszawa	494	"	2.24	"	3.29	"	13.09
Białystok	410	"	-	10 b	3.57	"	5.44
Lwów	295	"	-	"	2.16	"	6.32

Przy załadunku drobnicowym ponad 1.000 kl. taryfa opłat jest niższa o 20%.



Biblioteka Uniwersytetu
M. CURIE-SKŁODOWSKIEJ
w Lublinie

C 3587 17

BIBLIOTEKA U. M. C. S.

Do użytku tylko w obrębie
Biblioteki