

4. **MATERIAŁY DO PRAC MIĘDZYSAMORZĄDOWEJ
KOMISJI HANDLU WEWNĘTRZNEGO**

SEKCJA ROLNA

Wykonane przy współpracy Wołyńskiej Izby Rolniczej

RYNEK OWOCARSKI

MONOGRAFIA POWIATOWA

powiat Dubno

Na prawach rękopisu

**Materiały surowe do wewnętrznego
użytku Komisji.**

WARSZAWA, LISTOPAD 1937



M O N O G R A F I A

PRODUKCJI SADOWNICZEJ I HANDLU OWOCARSKIEGO

NA OBSZARZE POWIATU

D U B I E N S K I E G O

Opracował:
Instruktor Ogrodnictwa
Tadeusz Trautman

C-3587/15



① 2320/53/820

CHARAKTERYSTYKA SADOWNICTWA NA OBSZARZE POWIATU DUBIENSKIEGO

A.

1. Ogólny obszar gruntów w ha, znajdujących się w roku 1937 pod sadami:

a/	pod sadami starymi /powyżej 20 lat/ -	1.180 ha
b/	" " młodymi, owocującymi /od 10-20 lat/	920 "
c/	" " "nieowocującymi /poniżej 10 lat/	650 "

razem sadów w powiecie - 2.750 ha

2. Stosunek ogólnej powierzchni gruntów, znajdujących się pod sadami do ogólnej powierzchni gruntów ornych wynosi 1 %

3. Podział ogólnej ilości sadów według wielkości powierzchni

Ilość sadów ogółem %	Sady o pow. od 1/4 do 1/2 ha %	Sady o pow. od 1/2 do 2 ha %	Sady o pow. od 2 do 5 ha %	Sady o pow. powyżej 5 ha %
----------------------------	---	---------------------------------------	-------------------------------------	----------------------------------

100	60	30	9	1
-----	----	----	---	---

4. Przeciętna ilość drzew owocowych na 1 ha:

- a/ w sadach starych około 150 sztuk
- b/ w sadach młodych około 100 sztuk

5. Ilość drzew owocowych / ogółem w granicach powiatu/ = 361.600 sztuk

B.

Ogólna charakterystyka produkcji owocarskiej na obszarze powiatu

1. Skład ogólnej ilości drzew owocowych w odniesieniu do poszczególnych gatunków:

a/ w sadach starych /powyżej 20 lat/

Ilość drzew owocow. ogółem %	J a b ł o n i e				G r u s z e			Sli wy %	Cze- reś nie %	Wiś %	Orze- chy %
	Ogółem %	Letnie %	Jesien ne %	Zimo we %	Ogół- kem %	Jesien ne %	Zimowe %				

100	60	6	18	36	15	9	6	15	4	5	1
-----	----	---	----	----	----	---	---	----	---	---	---

b/ w sadach młodych owocujących /od 10 do 20 lat/

Ilość drzew owocow. ogółem %	J a b ł o n i e				G r u s z e			Sli- wy	Cze- reś- nie	Wiś- nie	Orze- chy
	Ogółem	Letnie	Jesien- ne	Zimo- we	Ogół- kiem	Jesien- ne	Zimowe				
%	%	%	%	%	%	%	%	%	%	%	%
100	60	3	15	42	15	7	8	15	4	5	1

c/ w sadach młodych nieowocujących /poniżej 10 lat/

Ilość drzew owocow. ogółem %	J a b ł o n i e				G r u s z e			Sli- wy	Cze- reś- nie	Wiś- nie	Orze- chy
	Ogółem	Letnie	Jesien- ne	Zimo- we	Ogół- kiem	Jesien- ne	Zimowe				
%	%	%	%	%	%	%	%	%	%	%	%
100	66	2	13	51	12	5,5	6,5	12	4	5	1

Ogółem w granicach powiatu ilość drzew owocowych poszczególnych gatunków :

1/ jabłoni	-	220.860	szt.
2/ grusz	-	52.290	"
3/ śliw	-	52.290	"
4/ czereśni	-	14.464	"
5/ wiśni	-	18.080	"
6/ innych	-	3.616	"

razem: 361,600 szt.

Skład gatunkowy drzew w sadach starych /powyżej 20 lat/ przedstawia się następująco :

1/ jabłoni	-	106.200	szt.	-	60%	ogół.ilości	drzew
2/ grusz	-	26.550	"	15%	"	"	"
3/ śliw	-	26.550	"	15%	"	"	"
4/ czereśni	-	7.080	"	4%	"	"	"
5/ wiśni	-	8.850	"	5%	"	"	"
6/ innych	-	1.770	"	1%	"	"	"
razem:		170.000	szt.	-	100 %	"	"

2. Najczęściej spotykany skład gatunkowy drzew owocowych :

a/ w typowym sadzie o powierzchni od 1/4 ha do 1/2 ha

jabłoni-45 %, grusz - 20%, śliw - 15%, czereśni - 5%,
wiśni - 14%, innych - 1%

b/ w typowym sadzie o powierzchni 1/2 ha do 2 ha

jabłoni ~ 50%, grusz - 20%, śliw - 15%, czereśni - 5%,
wiśni - 9%, innych - 1%

c/ w typowym sadzie o powierzchni od 2 ha do 5 ha

jabłoni - 60%, grusz - 15%, śliw - 10%, czereśni - 5%,
wiśni - 9%, innych - 1%

d/ w typowym sadzie o powierzchni powyżej 5 ha :

jabłoni - 75%, grusz - 5%, śliw - 10%, czereśni - 5%,
wiśni - 5%, innych - 0 %

3. Przeciętny roczny zbiór owoców / w kg/ z jednego drzewa w sadzie starym: I /powyżej 20 lat/.

a/ dla jabłoni	-	130 kg	d/ dla czereśni	-	20 kg
b/ " grusz	-	90 kg	e/ " wiśni	-	20 "
c/ " śliw	-	15 kg	f/ " innych	-	50 kg

II w sadzie młodym owocującym /od 10 - 20 lat/
/włoskie orzechy/

a/ dla jabłoni	-	80 kg	d/ dla czereśni	-	15 kg
b/ " grusz	-	60 "	e/ " wiśni	-	15
c/ " śliw	-	20 "	f/ " innych	-	10 kg

/włoskie orzechy/

4. Ogólna produkcja owoców / w kg./ w jednym sezonie produkcyjnym:

Ogółem produkcja w kg	Produkcja jabłek w kg	Produkcja gruszek w kg	Produkcja śliwek w kg	Prod. wiśni w kg	Produkcja czereśni w kg	Produkcja innych w kg
a/ 17.020,850	13.806,000	2,389.500	398.250	177.000	161.600	88.500
b/ 7.349,420	5.740,800	1.076,400	358.800	89,700	71.760	11.960
razem: 24.370,270	19.546,800	3.465,900	757,050	266,700	233,360	100,460

a/ sady stare powyżej 20 lat/

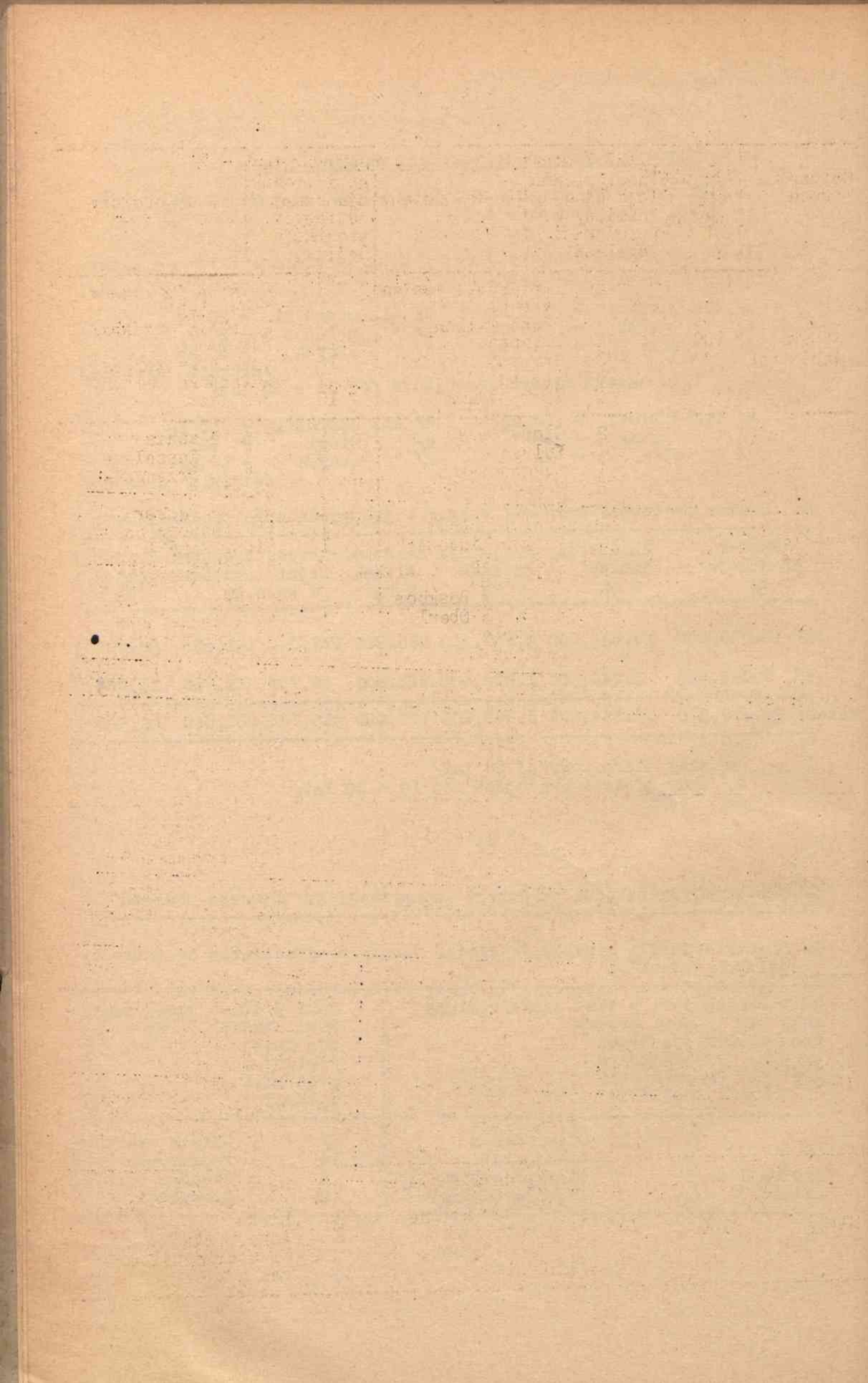
b/ sady młode - owocujące /od 10 - 20 lat/

C.

Charakterystyka jakości produkcji owocarskiej na obszarze powiatu

1. Charakterystyka handlowych odmian owoców w odniesieniu do poszczególnych gatunków:

Gatunek owo cu	Produkt ogółem cja	Jaki % sta- nowi produk cja danej odmiany w produkcji ogólno!	Nazwa odmiany	Jaki % sta- nowi produk cja danej odmiany w produkcji ogólnej	Nazwa odmia- ny
		7	Oliwa biała	7	Oliwka czerwona
		8	Inflanckie	14	Papierówka biała
jabłka 100		6	Charłanowskie	4	Różanka wirgin.
letnie		1	Kalwila biała	2	Domonesti
		51	Bez nazw		



Gatunek owocu	Produkcja ogółem	Jaki % stanowi produkcja danej odmiany w produkcji ogólnej	Nazwa odmiany	Jaki % stanowi produkcja danej odmiany w produkcji ogólnej	Nazwa odmiany
Jabłka jesiennie	100	4	Papierówka jesien	3	Kalwila jes.czerw.
		5	Titówka	7	Kronselskie
		3	Signe Tilish	2	Kantówka gdańska
		2	Książęce	15	Peasgooda
		3	Grahama	16	Antonówka zwykła
		10	Aporta	7	Antonówka kamien.
		4	Grawszynek	19	Bez nazw
Jabłka zimowe	100	2	Glogówka	2	Reneta szara
		4	Kulona	2	" Kasselska
		4	Landsberskie	1	" Orleańska
		5	Boiken	1	Gloria Mundi
		6	Zorza	1	Reneta Parkera
		4	Królowa Renet	1	Smietankowe
		6	Pepina Lineusza	1	Sinap Kandil
		2	Gróchówka	2	Sztetyna czerw.
		2	Zelaźniak	2	" zielona
		3	Piękna z Boskoop	4	Ontario
		4	Malinowe Oberl.	1	Ren. Blenheimska
		1	Kosztela	1	" Dama żońska
		6	Baumana	1	Kardynał płomien.
		6	Gołabek	1	The Queen /królowa/
		2	"Tyrolka" n.m.	2	Pepina Ribstona
		2	"Rzepki" n.m.	1	Koksa pomarańczowa
		2	"Cegły" n.m.	1	Semirenko
2	"Cyganki" n.m.	1	Omanowe		
6	Panięskie n.m.	1	Czarnoguz		
1	Bursztówka	6	bez nazw		
Gruszki jesiennie	100	8	Faworytka	3	Bera Amanlisa
		2	Diuszesa wczesna	3	Topka pekata
		2	Królowna	1	Bera Apremont
		5	Pomarańczówka	7	" Lyonńska
		5	Jedwabnica	5	Bonkreta Williama
		1	Dziekanka jesien.	4	Bergamota jesienna
		12	Salisbury	12	Solanka
		8	Dobra Ludwika	16	bez nazw
6	Kongresówka				
Gruszki zimowe	100	2	Hrakina Paryża	2	Bera Hardenpont
		7	Józefinka	2	" Hardyego
		6	Komisówka	7	" Klerża
		7	Bera Dhiela	9	" Al.Lukas
		1	Pstrągówka	2	" Legla
		1	Patawinka	4	" Napoleona
		1	Dziekanka zimowa	22	Plebanka
		2	Urbani stka	1	Kolmarka
24	bez nazw				
Sliwy	100	7	Renkloda Althama	5	Jerozolimska
		6	" Ulena	6	Królowa Wiktorja
		8	" Zielona	3	Kirka
		25	Węgierka zwykła	3	Anna Späth
		7	" włoska	2	Mirabelka żółta
		2	Dzefferson	26	bez nazw

Gatunek owocu	Produkcja ogółem	Jaki % stanowi produkcja danej odmiany w produkcji ogólnej	Nazwa odmiany	Jaki % stanowi produkcja danej odmiany w produkcji ogólnej	Nazwa odmiany
Wiśnie	100	4	Osthejska	2	Szklanka podwójna
		4	Łutówka	5	" zwykła
		1	Werensa z Prin	3	Hortensja
		3	Hiszpanka	2	Min. Podbielski
		2	Kleparowska	25	Siewka czarna
		30	Siewka czerwona	19	bez nazw
Czeresnie	100	10	Froma	8	Koburska
		4	Demisena	5	Marchijska
		20	Miodówka	4	Różowa wielka
		4	Wołowe serce	5	Napoleonka
		8	Hedelfińska	32	bez nazw
Inne	100	Włoskie orzechy 97%, Morele 2%, Brzoskwinie 1%			

2. Jakościowa ocena przeciętnego rocznego zbioru owoców z jednego drzewa.

w sadach powyżej 20 lat starych

Nazwa gatunku	Przeciętna produkcja z 1 drzewa w kg.	I wybor w kg.	II wybor w kg.	III wybor w kg.	Owoce dobre %	Owoce średnie %	Owoce słabe %	% zagrzybienia owoców
Jabłka	130	78	39	13	60	30	10	15
Gruszki	90	67.5	18	4.5	75	20	5	12
Sliwy	15	12	3	-	70	30	-	8
Czeresnie	20	15	5	-	75	25	-	3
Wiśnie	20	15	5	-	75	25	-	4
Orzechy	50	40	10	-	80	20	-	-

w sadach od 10 do 20 lat

Jabłka	80	60	16	4	75	20	5	10
Gruszki	60	48	9	3	80	15	5	5
Sliwki	20	18	2	-	90	10	-	-
Czeresnie	15	13.5	1.5	-	90	10	-	-
Wiśnie	15	13.5	1.5	-	90	10	-	-
Orzechy	10	9	1	-	90	10	-	-

D.

Upraw owoców jagodowych, dla celów handlowych, na obszarze powiatu dubieńskiego nie prowadzi się.

Maliny, truskawki, porzeczki i agrest hodowane są w niewielkich ilościach, jedynie dla własnego użytku i to nie we wszystkich gospodarstwach. Owoce jagodowe dla własnych potrzeb, prowadzone są w 2/3 gospodarstw, 1/3 zaś gospodarstw jagodników zupełnie nie posiada. Jagodniki obliczone na sprzedaż lokalną prowadzone są w pobliżu Dubna, powierzchnia ich jednak nie przekracza ogółem 2 ha.

Produkcji winorośli o charakterze handlowym na obszarze powiatu nie ma zupełnie. Spotyka się gdzieś w hodowli amatorskiej po 2 do 3 krzaczki winorośli/.

D.

Przetwórstwo na obszarze powiatu - Suszarnie i przetwórnice

Przetwórnice owocarskie jak również suszarnie owoców nie istnieją na obszarze powiatu.

II.

Charakterystyka eksploatacji sadów

1/ Eksploatacja bezpośrednia: Bezpośredniej eksploatacji sadów, przez właścicieli, w ścisłym tego słowa znaczeniu niema.

W powiecie dubieńskim wszystkie sady z reguły są wdzierżawiane. Sad nie zostaje wdzierżawiony jedynie w tych wypadkach, jeżeli właściciel nie może dojść do zgody z dzierżawcą, który ofiarowuje zbyt niską tenutę dzierżawną.

2/ Eksploatacja sadów przez oddawanie w dzierżawę:

a/ procent ogólnej powierzchni sadów oddawanych w dzierżawę wynosi:
dla sadów starych i młodych 100 %,

b/ dzierżawcy sadu są w 100-u procentach wyznania mojżeszowego.

4/ Charakterystyka eksploatacji sadów oddawanych w dzierżawę:

Pora zbioru owoców przeważnie jest za wczesna /połowa września/ t.j. przed żydowskimi świętami. Zbiór owoców wykonywany jest przez dzierżawców, przy pomocy najętych, /miejscowych/ robotników. Owoce po

zerwaniu sortowane są na dwie sorty, a następnie pakowane w skrzynki i wywożone poza obszar powiatu do miejsc, przechowywania. Materiał na skrzynki przywożony jest do sadów w kompletach. Skrzynki te o pojemności 60 - 75 kg zbijane są w sadzie. Umowy dzierżawne zawierane są przeważnie ustnie i sporządzane są pisemnie /z podpisami właściciela sadu i wydzierżawiającego bez żadnych przy tym poświadczeń urzędowych/. Okres czasu na jaki zawierane są umowy dzierżawne trwa od jednego do czterech lat włącznie. Najczęściej jednak umowy dzierżawne zawierane są ustnie, na okres jednego roku. Głównym sezonem, w którym zawierane są umowy dzierżawne jest zima, ku wiosnie ilość ich się zmniejsza, kończy się zaś po okwitnieniu drzew, t.j. mniej więcej na początku czerwca. W tym terminie wszystkie sady są już wykupione przez dzierżawców. Zwyczajowych norm do oceniania wartości sadów nie ma. Ocena sadów odbywa się "na oko". Wysokość tenuty dzierżawnej zależna jest od bardzo wielu różnych warunków i okoliczności, a mianowicie :

- 1/ czy sad jest opryskiwany lub nie,
- 2/ odległość sadu od stacji kolejowej,
- 3/ stan dróg,
- 4/ gatunki i odmiany owoców,
- 5/ wiek drzew,
- 6/ gęstość posadzonych drzew,
- 7/ pielęgnacja drzew i uprawa roli w sadzie,
- 8/ stopień orientacji właściciela w cenach owoców,
- 9/ sad ogrodzony lub nie,
- 10/ informacje dotyczące stanu finansowego właściciela sadu:
czy pieniądze są mu w danej chwili koniecznie potrzebne,
czy może się jakiś czas bez nich obejść,
- 11/ czy właściciel sadu dałby sobie radę /lub nie/, przy bezpośredniej eksploatacji sadu i czy ma przechowalnię,
- 12/ jaki jest ogólny urodzaj owoców dobry czy słaby.

Dzierżawcy, biorąc wszystko powyższe pod uwagę, po wspólnym porozumieniu między sobą, za bezcen wykupują sady. Rozpiętość cen, płaconych za dzierżawę sadów jest tak duża, że trudno określić nawet średnią wartość sadu. Dzierżawcy płacą jak się uda, byle jak najtaniej. Niestety jednak, sady zawsze na-bywane są za bezcen. Właściciele sadów natomiast żadnej kalkulacji nie przeprowadzają. Tenuta dzierżawna przeliczona w stosunku do zbioru owoców sadu dzierżawnego średnio wynosi od 1 do 3 zł. za jeden metr owoców. Poddzierżawiania sadów nie spotyka się zupełnie.

III.

Charakterystyka podaży owoców w ramach jednego sezonu produkcyjnego

- 1/ Całą produkcję owoców/z sadów dzierżawionych / dzierżawcy zaraz po zbiorze przewożą kolejami do miejsc przeznaczenia, tj. do Katowic, Łodzi i Warszawy, gdzie magazynują je w przechowalniach, dokładnie przesortowane, a następnie sprzedają je na tamtejszych rynkach. Ponieważ dzierżawcy wywożą całą produkcję owoców na podane wyżej główne rynki zbytu, nie zostawiając zupełnie towaru na obszarze powiatu dubieńskiego - różnica między produkcją a podażą nie istnieje. Konsumcja wewnętrzna powiatu, zaspakajana jest przez dowóz owoców i sprzedaż na rynkach miejscowych przez tych producentów, którzy posiadają zaledwie po kilka drzew, i które ze względu na małą ich ilość nie zostały sprzedane dzierżawcom. Prócz tego, właściciele sadów przy oddzierżawianiu pozostawiają sobie pewną minimalną ilość owoców 1 - 2 % zbioru dla własnego użytku.
- 5/ Opakowanie jak już wyżej wspomniano, stanowią skrzynki o pojemności od 60-75 kg. wagi, zależnie od gatunków i odmian owoców.
- 7/ Znakowanie jednostek sprzedażnych. Na każdej skrzynce jest zaznaczona :
 - 1/ odmiana np. "Bauman" - "Kulon" - "Malinowe" i t.d.
 - 2/ sorta "I" lub "II"
 - 3/ waga owoców netto.

System pakowania nie jest racjonalny, ze względu na za dużą pojemność skrzynki i nieodpowiednie prześcielanie owoców słomą.

8/

A.
Eksploatacja bezpośrednia

Jak już wyżej wspomniano, właściciele na własne ryzyko sadów nie eksploatują.

B.

Organizacja podaży owoców przez dzierżawców sadów

a/ Sprzedaż owoców na miejscu w sadach /bezpośrednio po zbiorach/ nie odbywa się. W minimalnej jedynie ilości istnieje w sadach sprzedaż detaliczna owoców letnich lub opadłych.

b/ Sprzedaż na targach - dotyczy tylko gorszych, letnich owoców, lub opadków i tych wszystkich owoców, których dzierżawcom nie kalkuluje się wysyłać koleją spowodu niskiej ich wartości.

c/ Sprzedaż za pośrednictwem firm komisowych nie istnieje - całe transporty owoców od razu przesyłane są na dalsze, poprzednio wymienione rynki zbytu.

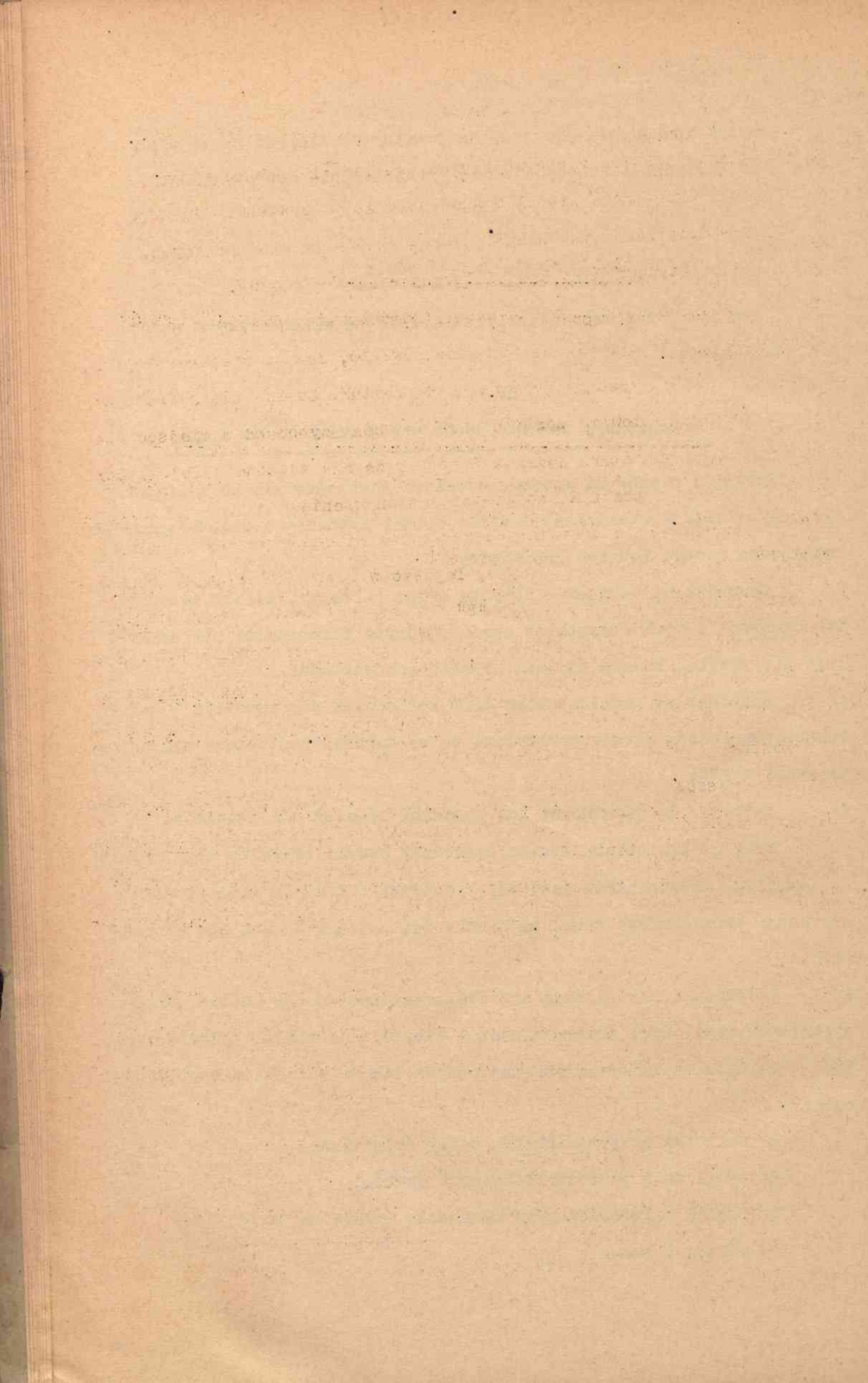
d/ Sprzedaż do przetwórci lub suszarni również nie istnieje.

Powyżej wymieniony system sprzedaży owoców właściwy dla powiatu dubieńskiego bezwzględnie jest zły, ponieważ rolnik za swój produkt otrzymuje bardzo niską cenę, na handlu zaś owocami bogacą się pośrednicy.

9/ Producenci nie zajmują się dostarczaniem owoców kupcom, ponieważ dzierżawcy sami owoce zbierają, ważą i wysyłają do miejsc przeznaczenia.

10/ Zapłata za dzierżawiony sad odbywa się na warunkach następujących:

- 1/ zaliczka przy zawieraniu umowy dzierżawnej,
- 2/ druga rata po zbiorze letnich owoców,
- 3/ reszta należności przy wywożeniu ostatnich transportów owoców z sadu.



12/ Określanie jakości rynkowej owoców, sortowanie ich na wybory, wreszcie określanie ilości braków, we własnym zakresie wykonują kupcy - dzierżawcy po przywiezieniu owoców na miejsce zbytu.

13/ Jak rozwiązywana jest kwestia przechowywania owoców.

Jak już wyżej zaznaczono przechowywanie owoców przez dzierżawców odbywa się nie na obszarze powiatu, lecz w miejscowościach, dokąd towar został wysłany /główne rynki zbytu/. Zdarza się jednak, że część niewysłanego towaru zostaje chwilowo zmagazynowana w miejscowych prowizorycznych piwnicach jedynie dlatego, że nie zdążono całej ilości owoców zapakować i przesłać do miejsc przeznaczenia.

Racjonalnie zbudowanych przechowalni owocowych na obszarze powiatu do obecnej chwili nie było. Dopiero w roku 1937 zostały zbudowane 3 przechowalnie owoców / 1 typ "B" i 2 typ "C" według planów Wołyńskiej Izby Rolniczej, przy pomocy kredytu udzielonego przez P.B.R. / Przechowalnie te zostały zbudowane w gminie Młynowskiej, we wsi Małowana 1 typ "B" u Rzepika Wacława i 1 typ "C" u Krzywki Andrzeja, oraz w Pańskiej Dolinie 1 typ "C" u Moskaluka Piotra. W roku 1938 projektowane jest przez poszczególnych posiadaczy sadów w miejscowościach o większym nasileniu sadowniczym ^{wy} budowanie 10 takich samych przechowalni. Przechowalnie te będą wybudowane w tym celu, ażeby właściciele uniknęli sprzedaży sadów pośrednikom i rozpoczęli handel owocami na własną rękę.

IV.

K o n s u m c j a

Jako przykład rozmiarów konsumpcji owoców przyjęto zużycie owoców w gospodarstwie włościńskim, posiadającym 1/4 ha sadu. Rodzina składająca się z 6 osób spożywa przeciętnie w ciągu roku :

jabłek w stanie świeżym	- 150 kg	
" na kompoty, susz, powidła	50 "	
" na wina owocowe	50 "	250 kg
gruszek w stanie świeżym	50 kg	
" na suszenie	20 "	70 "
do przeniesienia:		320 kg

	Z przeniesienia	320 kg.
śliwek w stanie świeżym	30 kg.	
" na suszenie	20 "	50 "
wiśni i czereśni na świeżo	20 kg.	
" " na wina i soki	10 "	30 "
R a z e m:		400 kg.

Co wynosi 66.6 kg. owoców różnych gatunków na jedną osobę w ciągu roku.

U w a g a: Brano tu pod uwagę spożycie owoców w gospodarstwach rolnych, które posiadają własne sady 1/4 ha lub większe. Spożycie owoców w gospodarstwach nie posiadających sadów, jak również przez ludność miejską, zmniejsza się o 50%.

V.

Organizacja hurtowego handlu owocami na obszarze powiatu.

A.

Ogólne dane informacyjne.

Ważniejszych ośrodków handlu owocami, jak również ^{spółdzielni} owocarskich na obszarze powiatu dubieńskiego nie ma. Całą produkcję owoców dzierżawcy-hurtownicy przesyłają na dalsze, główne rynki zbytu, opisane w punkcie III.

B.

Charakterystyka hurtowego handlu owocami na obszarze powiatu.

1/ Szacunek ogólnych rozmiarów rocznej /sezon produkcyjny/ sprzedaży owoców na obszarze powiatu, w tym:

a/ sprzedaż bezpośrednio przez właścicieli eksploatujących sady. Sprzedaż owoców przez właścicieli sadów odbywa się na miejscu w sadzie lub w miasteczkach, na targach. Taką sprzedaż prowadzą jedynie właściciele tak małych sadów /nie ujętych w niniejszej monografii/, ^{że} nie zostały one zakupione przez dzierżawców, jako nie kalkulujące się im z powodu zbyt małej ilości drzew /5-10 szt./ . Dzierżawcy nie sprzedają owoców na obszarze powiatu.

b/ sprzedaż przez dzierżawców sadów.

W tym: na obszarze powiatu				
Roczna sprzedaż owoców z obszaru powiatu ogółem	Roczna sprzedaż bezpośrednio przez właśc. sadów %	Roczna sprzedaż owoców przez dzierżawców %	Roczna sprzedaż owoców przez dzierż. na gł. rynki zbytu	U w a gi
100	5	2.	93	2% są to owoce letnie, spadki oraz część braków, które dzierżawcy sprzed. na rynku miejscow. jako niezdatne do wywozu na dalsze rynki.

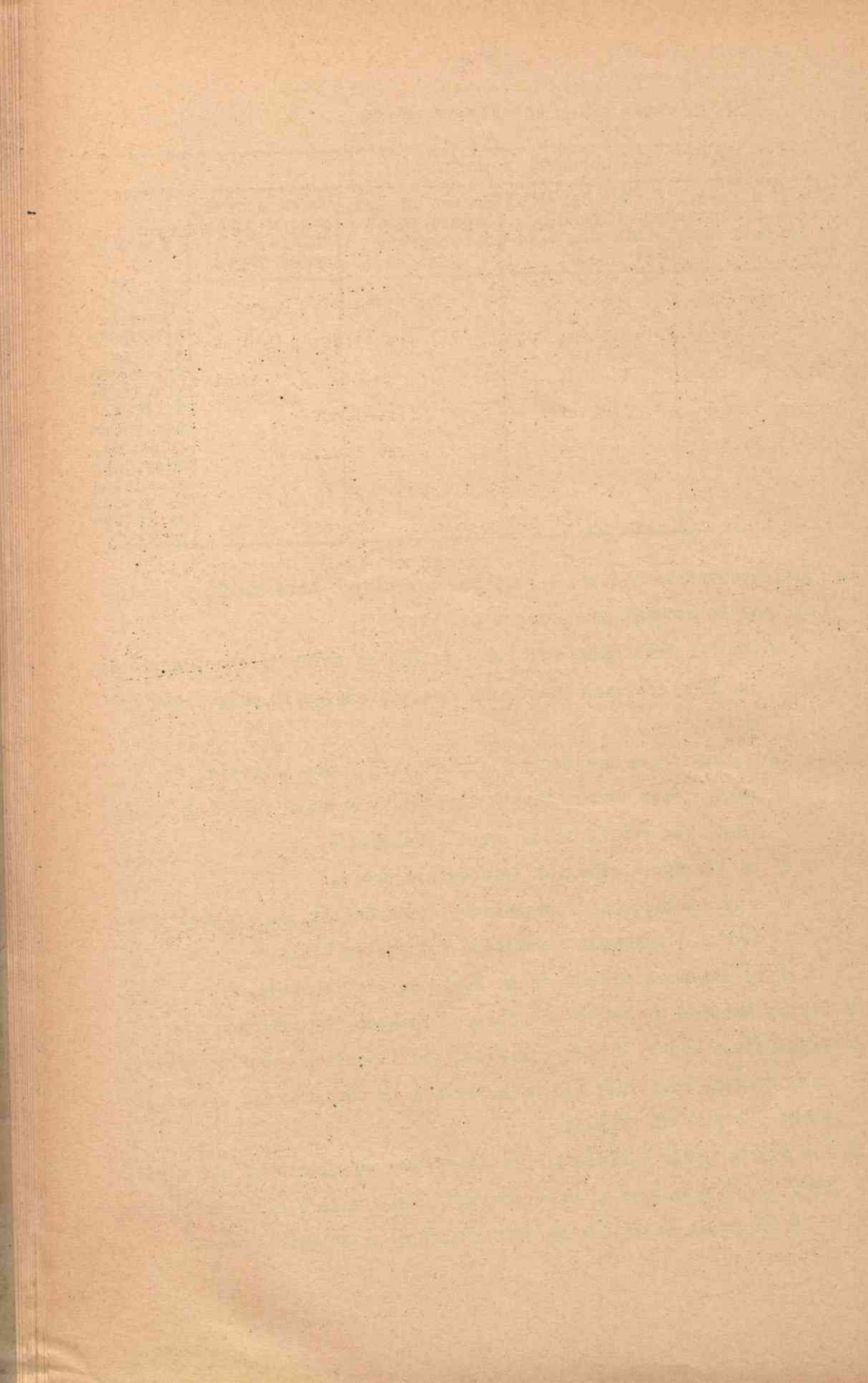
2/ Charakterystyka udziału i roli poszczególnych form handlu w hurtowym handlu owocami na obszarze powiatu:

- a/ handel domokrężny nie istnieje. Sklepy zakupują owoce dowiezio-
ne do miasteczek przez włościan, posiadających małą ilość
drzew,
- b/ zakup przez miejscowych hurtowników - nie istnieje,
- c/ zakup przez zamiejscowych hurtown. - wyrazem tej formy handlu
jest wykupywanie sadów przez dzierżawców,
- d/ na targach hurtownicy zakupów nie robią,
- e/ i f/ spółdzielni i organizacji producentów, jak również prze-
twórni i suszarni w powiecie dunińskim brak;
- g/ na obszarze powiatu firmy komisowe nie istnieją.

3/ Zakupy hurtowe owoców na miejscowych rynkach nie odbywają się.

4/ Właściciele, którzy dowożą w niewielkich ilościach owoce do miaste-
czek stałych odbiorców nie mają, zbywają je temu, kto się zgłosi po
zakup i lepiej mu zapłaci.

5/ Posiadacze sadów kalkulacji nie przeprowadzają, ponieważ sam własci-
ciel nie eksploatuje nigdy większego sadu, a małe o kilku lub kilku-
nastu drzewach sadki nie są znów kupowane przez dzierżawców.



Jak już wyżej zaznaczano kalkulacji właściciel sadu nie przeprowadza. Jednak w roku 1937 instruktor ogrodniczy Wydziału Powiatowego przeprowadził, dla przykładu, pewnemu gospodarzowi kalkulację sadu sprzedanego dzierżawcy, a mianowicie: w gminie młynowskiej w Bryszczach sprzedał gospodarz X sad składający się z 50 sztuk 20 letnich jabłoni, w tym 25 sztuk odmian letnich i jesiennych i 25 odmian zimowych.

Wszystkie drzewa dobre obrodziły. Za sad ten otrzymał 130 złotych w 3 ratach, I rata 50, II rata 30 zł. i III rata 50 zł. Kalkulacja: 25 drzew odmian zim. jabłoni a 60 kg z 1 drzewa - 1,500 kg 1.500 kg a 12 gr. za 1 kg = 180 zł. 25 drzew jabł. letnich a 50 kg z 1 drzewa - 1.250 kg a 5 gr. za kg = 62,50 , co razem wyniesie - 180 zł. + 62.50 gr. = 242.50 zł., gospodarz otrzymał zaś za sad 130 zł.

Przy^{powyższym} obliczeniu wzięto pod uwagę mniejszą ilość owoców, niż zbiór wyniósł w rzeczywistości. Trzeba dodać, że sad położony przy samej szosie i oddalony jest od stacji kolejowej o 26 km.

- 6/ Owoce z obszaru powiatu wysyłane są hurtowo przeważnie do Katowic, jak również do Łodzi, Warszawy i Lwowa.
- 7/ Charakterystyka współpracy miejscowego hurtowego handlu owocami z głównymi rynkami zbytu / za czyim pośrednictwem i na jakich warunkach/.

Dzierżawcy-hurtownicy rekrutują się z miejscowych kupców owoców, są to mieszkańcy m. Dubna, Warkowicz i Jezioran, w liczbie około 40 osób, zawierają oni umowy dzierżawne z poszczególnymi właścicielami sadów, występując w swoim imieniu.

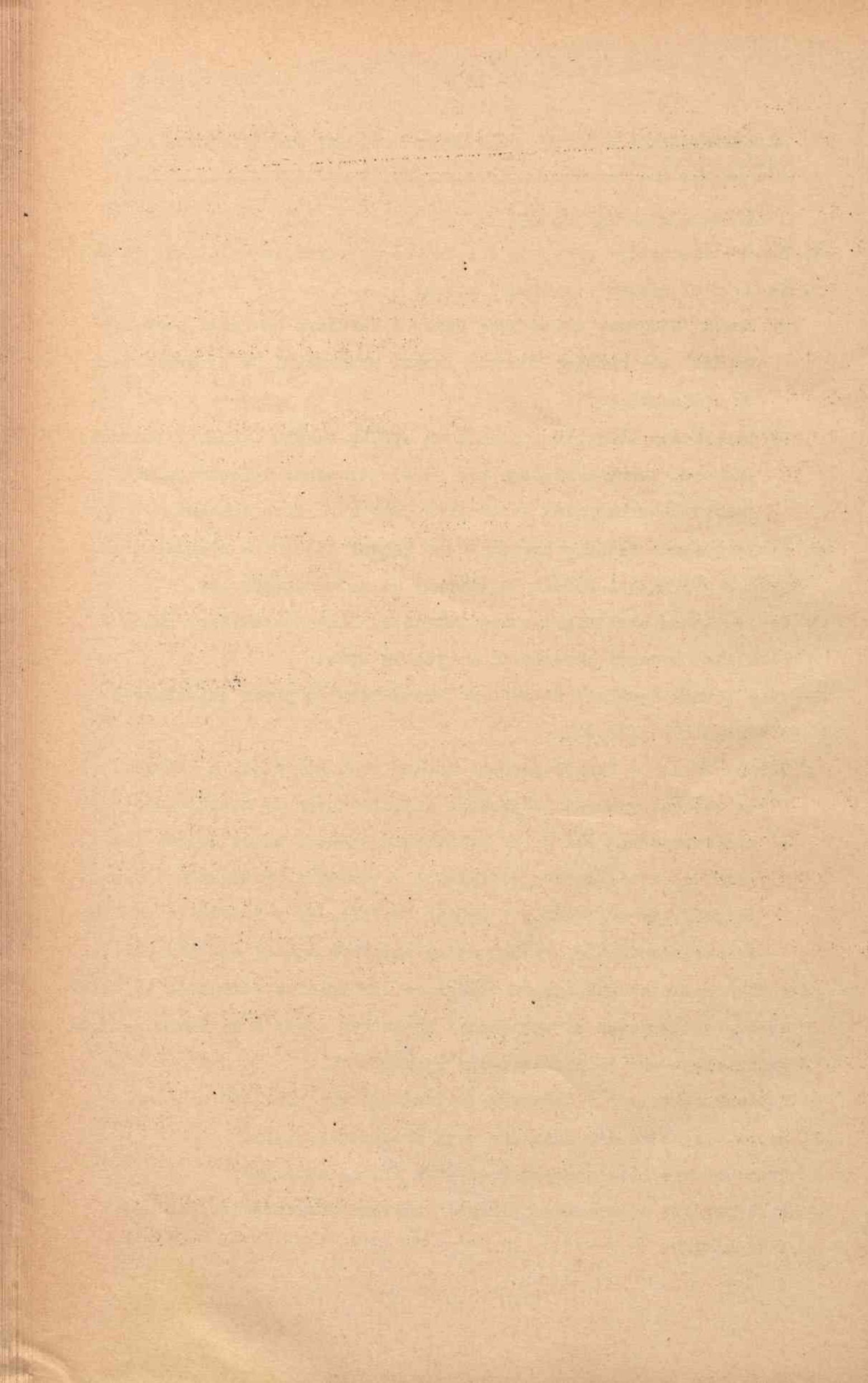
W rzeczywistości zaś są to wspólnicy kupców-hurtowników zamiejscowych /katowickich, łódzkich i td./ i stanowią agendy zakupu owoców z obszaru powiatu. Finansowanie zakupu sadów, zbioru, pakowania i przesyłki owoców dokonywują kupcy miejscowi, po wspólnym porozumieniu się z kupcami zamiejscowymi i przy ich pomocy.

Rozrachunki i rozdział dochodów następuje po definitywnym zakończeniu akcji sprzedaży owoców. Innych form handlu owocami na terenie powiatu nie ma.

C. CHARAKTERYSTYKA TYPOWYCH FORM HANDLU OWOCAMI WYSTĘPUJĄCYCH NA
OBSZARZE POWIATU

Formy prywatnego handlu

1. Kupcy-dzierżawcy wykupują świadectwa przemysłowe - III lub IV kat.
2. Właściciel danego przedsiębiorstwa:
 - a/ zawód /zawodowy dzierżawca sadów i handlarz owocami/ poza tym trudni się handlem różnymi innymi artykułami /w przerwie sezonu owocarskiego/,
 - b/ dzierżawcy stanowią zorganizowaną spółkę handlu owocami, lecz nie jest ona jawna i dlatego nie zarejestrowana. Rejestrują się jedynie poszczególni dzierżawcy jako handlarze owocami.
- 3/ Przygotowanie fachowe prowadzącego handel owocami - stanowi praktyka w tej gałęzi handlu uzyskiwana od najmłodszych lat.
- 4/ Od jak dawna przedsiębiorstwo istnieje. Zawód dzierżawcy sadów i handlarza owocami przechodzi z ojca na syna.
- 5/ Inne działy handlu, poza owocami, prowadzone są przez dzierżawców w minimalnym zakresie.
- 6/ Główne okresy w ramach jednego sezonu produkcyjnego, w których obrót owocami stanowi podstawowe zajęcie kupca są następujące:
 - a/ kontraktowanie sadów, b/ pilnowanie sadów i zbiór owoców letnich, c/ zbiór owoców jesiennych i zimowych, pakowanie i ekspedycja, d/ sortowanie i handel owocami, e/ zakończenie handlu i rozliczenie się, oraz podział zarobków między współnikami.
- 7/ Kupiec zamiejscowy, będący właściwie współnikiem otrzymuje od dzierżawców sadów towar do sprzedaży. Towar ten zostaje zapisany na konto wysyłającego do późniejszego rozrachunku.
- 8/ Kapitał zakładowy i obrotowy przedsiębiorstw nie jest wiadomy. Operacje finansowe odbywają się poza obszarem powiatu.
- 9/ Stosunki kredytowe przedsiębiorstwa bliżej nieznane.
- 10/ Przechowalni na obszarze powiatu omawiane przedsiębiorstwa nie posiadają.



Charakterystyka miejscowej spółdzielni lub innej organizacji
producentów

Na obszarze powiatu ani spółdzielni, ani żadnej organizacji producentów nie ma.

Charakterystyka typowej dzierżawy sadu.

Omówiona poniżej dzierżawa dotyczy przeciętnego sadu włościańskiego jedno-hektarowego.

- 1/ Dzierżawca wykupuje świadectwo przemysłowe IV kategorii.
- 2/ Właściciel dzierżawy:
 - a/ z zawodu /zawodowy/ dzierżawca sadów.
- 3/ Przygotowanie fachowe dzierżawcy - praktyka nabywana od dziecka w sadzie dzierżawionym przez ojca.
- 4/ Dzierżawca zajmuje się dzierżawieniem sadów, od czasu dojścia do pełnoletności i w związku z tym otrzymanego od ojca zasiłku.
- 5/ Zakres pracy dzierżawcy. Poza pracą w dzierżawionym sadzie, dzierżawca zajmuje się faktorstwem, dowozem różnych towarów z miasta do wsi, w której dzierżawi sad i sprzedają ich miejscowej ludności. Prócz tego skupuje on niektóre produkty rolne ^{na wsi} jak np.: cebula, ogórki, drób, jaja, nabiał, by je następnie spieniężyć w mieście.
- 6/ Istnieją 2 główne okresy, w których eksploatacja dzierżawy i obrót owocami stanowią podstawowe zajęcia kupca. Pierwszy okres trwa od 20 czerwca do 20 września /zbiór owoców/ i drugi okres handlu owocami - przez całą jesień i zimę w pozostałym czasie dzierżawca trudni się handlem różnymi produktami lub faktorstwem.
- 7/ Dzierżawca w stosunku do kupiectwa hurtowego /zamiejscowego/ jest dostawcą towaru i zarazem współnikiem tych odbiorców.
- 8/ Kapitał zakładowy i obrotowy dzierżawcy zależny jest od wielkości obiektu jaki dzierżawi, zdarza się, że jeden dzierżawca zakupuje kilka sadów i eksploatuje je przy pomocy rodziny lub krewnych. Z tych względów wielkość posiadanego przez dzierżawcę kapitału trudna jest do określenia.

- 9/ Stosunki kredytowe dzierżawcy. Opłatę za wydzierżawiony sad dzierżawca uiszcza, wpłacając część gotówki własnej, oraz część gotówki otrzymanej od wspólnika /hurtownika - przyszłego odbiorcy owoców/. Dzierżawca na wziętą zaliczkę od hurtownika daje zabezpieczenie wekslowe z żyrem, i suma ta pozostaje do dalszego rozrachunku. Zaliczka otrzymywana przez dzierżawcę od kupca hurtownika bywa oprocentowana lub nie, zależnie od umowy.
- 10/ Organizacja eksploatacji sadu i transportu przez dzierżawcę. Dzierżawca wynajmuje furmanki do przewiezienia owoców z sadu do stacji załadowania. Zbiór owoców dokonywany jest przy pomocy robocizny własnej dzierżawcy, z donajęciem, w razie potrzeby, robotników, rekrutujących się z miejscowej ludności. Pakowanie owoców odbywa się przy pomocy robocizny własnej.
- 11/ Ryzyko handlowe obciążające dzierżawcę. Za dnego ryzyka dzierżawca nie obawia się zupełnie, ponieważ sad kupuje tak tanio, że mu -się on zawsze płaci. Wypadki, gdy sad pokrywa ^{ponieważ} wydatki z małym tylko zyskiem są bardzo rzadkie.
- 12/ Analiza potrzeb handlowych dzierżawcy. Kupcy i zawodowi dzierżawcy gotówkę na zakup sadów, posiadają właściwie w rozmiarach nieograniczonych. Udrządzeń do przechowywania owoców /z wyjątkiem prymitywnych, tymczasowych/ nie posiadają. Owoce po zbiorze przewożą na dalsze główne rynki zbytu, gdzie mają odpowiednie przechowalnie. Suszarni na obszarze powiatu nie posiadają i również zbytem owoców na terenie powiatu dzierżawcy nie zajmują się. Szacowania sadów dzierżawcy dokonywują na podstawie praktycznej znajomości poszczególnych sadów. Dzierżawca lepiej zna sad, t. zn. wartość gatunków i odmian drzew owocowych, wydajność i czystość owoców, niż sam właściciel. Wynika to z długoletniego doświadczenia dzierżawcy przy zbiorze, wozeniu owoców i wreszcie handlu nimi. Właściciel tego wszystkiego nie robi, więc dużo mniej się orientuje w eksploatacji sadu, dlatego też nie może obliczyć ile rok rocznie traci oddając sad w dzierżawę. Dzierżawca zakupując sad bierze wszystko pod uwagę, orientuje się

dobrze jaki będzie w tym roku urodzaj /porównując z zeszłorocznym/.
Poza tym liczy się z ewentualnymi stratami wynikającymi:

- 1/ skutkiem wiosennych przymrozków,
- 2/ z opanowaniem sadu przez kwieciaką jabłkowca i innych szkodników, oraz
- 3/ ze strącania owoców przez wiatr lub zniszczenia przez grad.

Wszystko powyższe wyłącza właścicielowi przy wydzierżawieniu sadu, celem obniżenia tenuty dzierżawnej. Tak więc, dobrze między sobą zorganizowany i uświadomiony fachowo zespół dzierżawców korzysta z nieświadomości właścicieli sadów, i prawie nigdy nie traci na dzierżawach, ale zarabia i to nawet bardzo dobrze.

VI.

C e n y o w o c ó w .

- 1/ Ceny owoców uzyskiwane przez właścicieli sadów w głównych okresach podaży owoców na przestrzeni jednego sezonu produkcyjnego /przy bezpośredniej eksploatacji sadów/.

Jak już wyżej zaznaczono właściciele sadów sami bezpośrednio ich nie eksploatują. Wszystkie sady zostają wydzierżawione i towar wywieziony na dalsze rynki zbytu. Z niewydzierżawionych małych sadów /od 5 do 15 drzew/ część owoców zużytkowują sami właściciele, zbywającą zaś ilość wywożą do miasteczek i tam sprzedają miejscowej ludności do sklepów i straganów. Ilość tych owoców stanowi 1-2% ogólnej produkcji. Owoce te są przeważnie niesortowane, lub też sortowane bardzo prymitywnie. Ceny osiągnięte za owoce nie są jednakowe /zależne od rozmiarów dowozu/. Za letnie jabłka osiągnąć można od 3-7 zł. za 1 q; gruszki od 4-8 zł., za 1 q; jabłka jesienne od 4-8 zł. za 1 q, gruszki 5-10 zł. za 1 q. Wiśnie siewki sprzedawane są od 4-8 zł. za 1 q. Czereśnie od 3-6 zł. za 1 q. Sliwki zależne od odmian od 4-10 zł. za 1 q. Orzechy włoskie sprzedawane są na sztuki od 70 gr. do 1.20 zł. za 100 sztuk.

Na obszarze powiatu od dawna handlem hurtowym owoców zajmują się kupcy wyznania mojżeszowego. Przechodzi to z ojca na syna. Nadmienić tu wypada, że skupienie większych sadów zjednują się

w czeskich osiedlach. Analizując przeciętne gospodarstwo czeskie, z punktu widzenia jego dochodowości zauważymy że:

- 1/ Największe korzyści finansowe daje uprawa chmielu z tej też przyczyny produkt ten jest najlepiej obsłużony.
- 2/ Drugie miejsce pod względem dochodowości w gospodarstwie czeskim zajmuje rola, o wybitnie dobrej glebie, na dochodach z której czesi opierają swą egzystencję /rezerwa w razie klęski, nieurodzaju lub złej koniunktury na rynku zbytu chmielu./
- 3/ Dopiero na trzecim miejscu pod względem dochodowości znajdują się sady, których czesi nie eksploatują sami, lecz wydzierzawiają handlarzom, przy czym nawet nie przeprowadzają kalkulacji jak i czy wogóle im to się opłaca. Jeskrwym tego dowodem może być fakt /nie sporadyczny/ wydzierżawienia sadu w pewnej wsi czeskiej na okres 2 letni.

Mianowicie: sad składający się z 200 jabłoni 25-30 lat /odmiany zimowe, handlowe/, drzewa silne i zdrowe posadzone 10 x 10 mtr. sprzedany został na okres 2 letni, za sumę 1.000 złotych.

Pewnego razu, podczas lustracji sadów w tej miejscowości, instruktor ogrodnictwa przeprowadził kalkulację, na podstawie informacji podanych przez właściciela wymienionego sadu, licząc mniejsze zbiory owoców niż podał właściciel, a więc:

200 drzew jabłoni właściciel określił zbiór na 100 kg. z 1 drzewa
liczono
po 80 kg., $200 \times 80 \text{ kg} = 16.000 \text{ kg}$. cena po 10 gr. na kg. = 1.600 zł.

za jeden sezon owocowy, ponieważ sad został wydzierżawiony na 2 lata, więc $1.600 \text{ zł.} \times 2 = 3.200 \text{ zł.}$, właściciel zaś otrzymał 1.000 zł.

Zauważyć trzeba, że suma 1.000 zł. wpłacana była w 4 ratach po 250 złotych w ciągu 2 lat, i że owoców było więcej niż w niniejszym obliczeniu wykazano.

Powyższy fakt miał miejsce w latach 1935 - 1936 we wsi Jabłonówka, gminy Dubno u właściciela sadu Wacława Siłhy.



Biblioteka Uniwersytetu
M. CURIE-SKŁODOWSKIEJ
w Lublinie

C|3587 15

BIBLIOTEKA U. M. C. S.

Do użytku tylko w obrębie
Biblioteki