

4
x.
MATERIAŁY DO PRAC MIĘDZYSAMORZĄDOWEJ
KOMISJI HANDLU WEWNĘTRZNEGO

SEKCJA ROLNA

Wykonane przy współpracy Warszawskiej Izby Rolniczej

RYNEK OWOCARSKI

MONOGRAFIA POWIATOWA

powiat Rypin

Na prawach rękopisu

Materiały surowe do wewnętrznego
użytku Komisji.

WARSZAWA, LISTOPAD 1937



MONOGRAFIA

PRODUKCJI SADOWNICZEJ I HANDIU OWOCARSKIEGO

NA OBSZARZE POWIATU

RYPIŃSKIEGO

Opracował :
Janusz Marczyński
powiatowy instruktor ogrodnictwa

C-3587/13



D 230 / 53 / 890

M O N O G R A F I A S A D O W N I C T W A

na obszarze pow. rypińskiego woj. warszawskiego.

Ogólna charakterystyka powiatu.

Powiat rypiński położony jest w północno-zachodniej części woj. warszawskiego. Granice ma dość regularne tworzące kształt czworoboku. Powiat odległy jest od Warszawy /miasto powiat. Rypin/ o 163 km.

Od półn.-zachodu powiat graniczy z /woj.pomorskim/ pow. wąbrzeskim i brodnickim - oddzielony od nich rzeką Drwęcą, jej dopływem rzeką Rypinią, oraz rz. Pissą. Od wschodu graniczy z pow. mławskim, od południo-wschodu z pow. sierpeckim, którego częściową granicę stanowi rz. Skrwa. Natomiast od południo-zachodu z pow. lipnowskim.

Powiat rypiński, wysunięty na północ stanowi górne Mazowsze. Należał on ongiś do Ziemi Dobrzyńskiej.

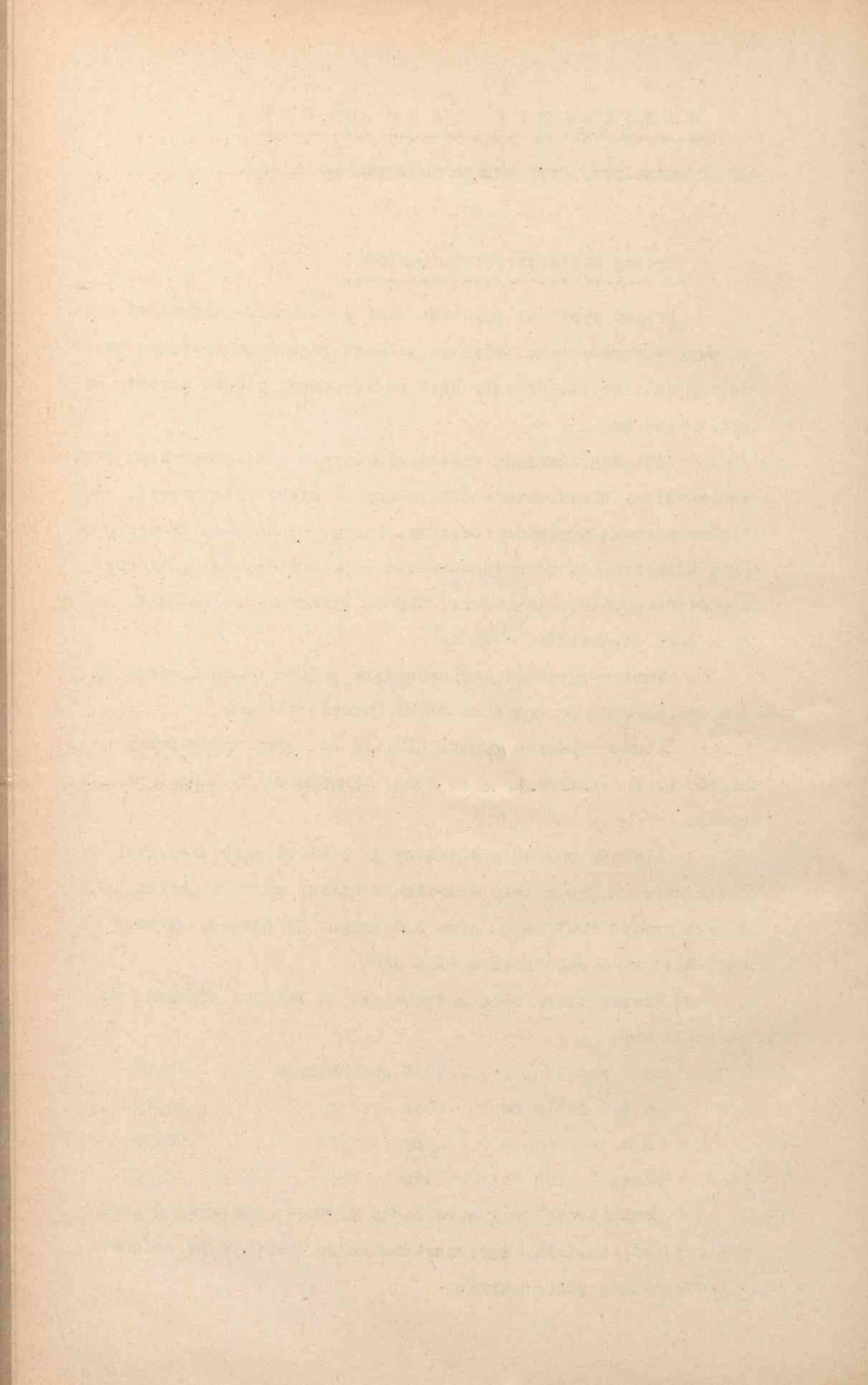
Obszar powiatu wynosi 113.412 ha. przy zaludnieniu 86,607 osób /statystyka z r. 1931/ co stanowi 76,4 osób na 1 km. kwadr.

Obecnie powiat podzielony jest na 14 gmin wiejskich i 2 miejskie. M.Rypin leży w środku powiatu, zajmuje obszar 1083 ha o zaludnieniu 8307 osób, oraz m.Dobrzyńⁿ / Drwęca, zajmuje obszar 111 ha. o zaludnieniu 5112 osób.

Powiat liczy 9932 gospodarstw, z których przypada na gospodarstwa:

do 5 ha	2919 gospodarstw	29,4%
od 5 " do 15 ha	6029	"	60,6%
od 5 " " 50 "	864	"	8,7%
ponad 50	120	"	1,3%

Gospodarstwa rolne od 5-ciu do 50 ha stanowią 67,93% ogólnej pow. powiatu. Gospodarstwa rolne ponad 50 ha stanowią 32,07% ogólnej pow. powiatu.



Powiat od 1937 r. posiada normalno-torową linię kolejową, łączącą Sierpc-Rypin-Brodnica, oraz 8 dobrze utrzymanych dróg bitych, których ogólna długość wynosi 193 km.

Teren i gleba. Teren i gleba w powiecie rypińskim są różnorodne. Ze względu na ukształtowanie, należy podzielić powiat ten na dwie części, z których:

a/ część półn.-zachodnia składająca się z gmin: Sokołowo, Płonno, Wąpielsk, Osiek, Załę, Starorypin, Dzierżno, Chrostkowo, Pręciki - przedstawia wyżynę pokrytą pasmami wzgórz, ciągnących się: z półn.-wschodu ku połudn.-zachodowi /bieg rzeki Drwęcy/ oraz z półn.-zachodu na połudn.-wschód /kierunek dopływów/.

Wysokość wzgórz pierwszego pasma o stromych zboczach, spadających ku północy wynosi 109-115 m. n.p.m., natomiast drugiego pasma o łagodnych zboczach, spadających ku zachodowi i wschodowi - wynosi 122-134 m.n.p.m.

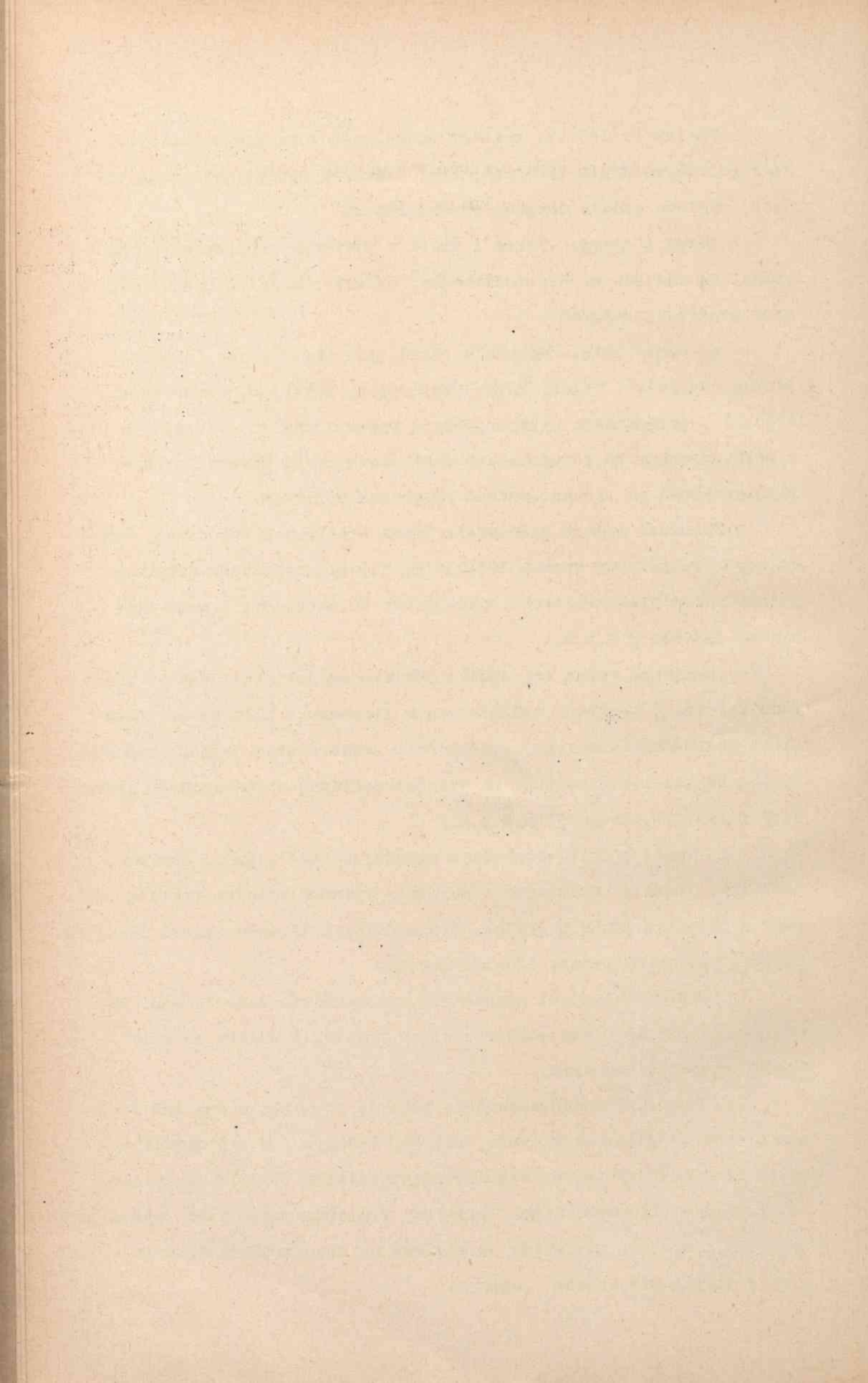
Znamiennej cechą tej części powiatu są jeziora leżące w dolinach wzgórz, o wąskich, wydłużonych w kierunku z północy ku południowi kształtach znacznej głębokości, /zwierciadło jezior znajduje się na 111 m.n.p.m. t.j. na wyższym poziomie w stosunku do rzek w powiecie, rz.Drwęca 61 m.N.p.m./

b/ Część połudn.-wschodnia składająca się z gmin: Okalewo, Skrwilno, Czemin, Szczutowo i Rogowo - stanowi równinę pokrytą lasami z mniejszą ilością jezior. Wysokość tych terenów wynosi 120-130 m.n.p.m., jezior natomiast 120-122 m.n.p.m.

Gleba powiatu jest różnorodna, pochodzenia lodowcowego. Ze względu na rodzaj gleby obszar powiatu podzielić należy na dwie części podobnie jak wyżej.

a/ Część północno-zachodnia posiada szczytki mocne lub lżejsze o spodzie gliniastym /Załę, Nadróż, Radomin/. W tej części powiatu nierzadko występują też charakterystyczne bielice na glinie lub marglu - przepuszczalne /Wąpielsk/ i nieprzepuszczalne /Osiek/.

W miejscach nizinnych ze względu na nieprzepuszczalne podglebie tworzą się często "sapy".



b/ Część połudn.-wschodnią powiatu stanowią gleby wybitnie piaszczyste z dużą ilością kamieni narzutowych.

Dla lepszego zorientowania w jakości gleb w powiecie posłuży nam poniższe zestawienie kwalifikacyjne "ydziału Powiatowego:

ziemie dworskie i włościańskie. I, II, i III klasy	76612 ha	6%
" " IV klasy / łąk/	5634 "	5%
" " V " i włościańskie IV klasy	23782 "	27%

K l i m a t . Położenie powiatu stosunkowo w niedużej odległości od morza , 220 km/ ma swój wpływ na klimat. Powiat nawiedzany jest przez dość częste i silne wiatry zachodnie i półn.-zachodnie. Zima jest dość łagodna, najczęściej bezśnieżna.

Ilość opadów atmosferycznych wynosi 553 mm. średnia roczna temp. 7,7°C.

Jedną z charakterystycznych cech klimatu jest opóźnienie okresu wegetacyjnego w stosunku do Warszawy i Płocka o ok. 10-14 dni.

Charakterystyka sadownictwa na obszarze powiatu rypińskiego.

Powiat rypiński, pomimo dobrych nacgół gleb, nadających się pod drzewa owocowe, nie obfituje w starsze sady handlowe, co przypisać należy:

1/ brakowi wśród rolników bliższej znajomości tego działu, jako jednej z dochodowych gałęzi gospodarstwa rolnego,

2/ znacznej odległości od rynków zbytu /Warszawa 168 km., Gdynia 246 km, Gdańsk 220 km, Grudziądz 90 km, Toruń 68 km /, przy niemal nie istniejących, do niedawna, szlakach komunikacyjnych /brak kolei, oraz słaba sieć dróg bitych/.

Z drugiej zaś strony istniejące sady zakładane niefachowo przeważnie zawodziły i nie zachęcały ogółu rolników do sadzenia drzew owocowych w większych ilościach.

Najważniejszymi wadami sadów starych są:

a/ nieodpowiedni wybór stanowisk. Położenie nizinne, sąsiadujące najczęściej z łąkami,

b/ zbyt gęste sadzenie drzew /5 x 5 mtr. 7 x 7 mtr., 5 x 8 mtr., a nawet 3 x 3 /,

c/ różnorodność oraz brak przystosowania gatunków i odmian do miejscowych warunków klimatycznych, glebowych, jak i rynków zbytu,

d/ zaniedbanie, tak co do samej pielęgnacji drzew, jak i uprawy ziemi w sadzie. Stąd też utarło się mniemanie, że: "U mnie sad nie udaje się", lub co częściej się spotyka "U mnie drzewka z tej szkółki nie idą, lub nie rodzą".

Ogólny obszar gruntów, znajdujących się w roku 1937 pod sadami /powyżej 10 lat/ wynosi 730,5 ha. Na sady do pow. 1/4 ha. przypada 25,1%, co stanowi 18,4 ha., których nieuwzględniam w ogólnej statystyce.

Wymienione powyżej wady tych sadów, jak i brak ich wyraźnego oblicza handlowego - przez to, że są zbyt małe /wiede tab.3/ - wpływają na ich stosunkowo małe znaczenie handlowe.

Dla lepszego zobrazowania stanu sadownictwa - przytoczę jedną z więcej zaangażowanych gmin - gminę Starorypin /pow. 5678 ha., 4029 mieszkańców i 615 gospodarstw rolnych/, której ogólna powierzchnia sadów starych wynosi 75 ha. - 1,3 -% ogólnej powierzchni gminy, /około 12.000. drzew, co stanowi 3 drzewa na jednego mieszkańca/. Przy tym nadmienić należy, że tylko 29% gospodarstw tj. 4%, 6% posiada sady rodzące czyli, że na jedno gospodarstwo posiadające sad przypada średnio 40 drzew owocowych.

Z przytoczonych powyżej 29% gospodarstw, lwia ich część, bo 207 gospodarstw posiada sady o powierzchni od 0.03 do 0.25 ha..

Rozwój sadownictwa w znaczeniu handlowym datuje się od 1930 roku, t.j. od czasu zapoczątkowania akcji zakładania sadów przez C.T.C. i K.R.

Przy pomocy C.T.C. i K.R., /do sezonu jesiennego 1937 r. włącznie/, wysadzonych zostało ogółem 37,793 drzewek co stanowi 50% ogólnej ilości drzewostanu młodego.

Nasadzenia drzew owocowych w ostatnich latach zwiększyły ogólną pow. sadów o 100%.

Biorąc pod uwagę, miejscowe warunki klimatyczne /silne wiatry/, sadzone przeważnie drzewka niskie - i półpienne.

A.

1. Ogólny obszar gruntów w ha., znajdujących się w roku 1937 pod sadami:

a/ pod sadami starymi /powyżej 20 lat /	216,8 ha.
b/ " " młodymi, owocującymi /od 10 do 20 lat/	325,3 ha.
c/ " " nieowocującymi /poniżej 10 lat/	541,6 ha.
ogólna powierzchnia sadów	1083,7 ha.

2. Stosunek ogólnej powierzchni gruntów, znajdujących się pod sadami:

a/ do ogólnej powierzchni gruntów w powiecie	0,15%
b/ " " " " ornych " "	1.36%

3. Podział ogólnej ilości sadów w/g wielkości powierzchni.

Ilość sądów ogółem ‰	Sady o pow. od $\frac{1}{2}$ do $\frac{1}{4}$ ha ‰	Sady o pow. od $\frac{1}{2}$ do 2 ha. ‰	Sady o pow. od 2 do 5 ha. ‰	Sady o pow. powyżej 5 ha. ‰
100 /młode/ sady	57,1	36,7	4,7	1,5
100 /owocujące/ sady	7,0	14,9	3,0	0,1

4. Przeciętna ilość drzew owocowych na 1 ha.

- a/ w sadach starych powyżej 10 lat 200 sztuk
- b/ " " młodych do 10 lat 135 "

5. Ilość drzew owocowych: a/ powyżej 20 lat 43360 "
- b/ od 10 do 20 lat 65060 "
- c/ poniżej 10 lat 73373 "
- ogółem w granicach powiatu 182793 sztuki.

Na jednego mieszkańca przypada 1,9 drzewa owocowego.

B.

ogólna charakterystyka produkcji owocarskiej na obszarze powiatu.

Chcąc zorientować się w dotychczasowej ogólnej produkcji owoców w powiecie, należy rozważyć z jednej strony, stan liczebny poszczególnych grup drzew owocowych / w zależności od ich wieku/, jak również ich skład odmianowy, z drugiej zaś strony stopień pielęgnacji drzew należących do różnych grup.

I. Sady powyżej 20 lat, poza małymi wyjątkami, pod względem produkcji owocarskiej naogół stanowią w ogólnej podaży owoców pozycje bardzo mało wartościowe tak odnośnie do jednolitości odmian i jakości owoców /owoców niewyrośnięte i zagrzybione/, jak i ich wartości /często wartość handlowa bardzo mała/.

Ze względu na częsty brak zasadniczej pielęgnacji drzew i odpowiedniej uprawy ziemi, sady te znajdują się w stanie ogólnego zapuszczenia i są na wymarcu.

II. Lepiej już przedstawiają się młode sady owocujące od 10 do 20 lat, których ujemną stroną jest jeszcze zbyt gęste nasadzenie, jak i rozdrobnienie gatunkowe i odmianowe. Sady te, będące w pełni sił owocowania, doznają coraz częściej bardziej troskliwej opieki ich właścicieli. Choć, dużo jeszcze do życzenia pozostawia stopień pielęgnacji tych sadów, to jednak sprawa ta od niedawna rozwija się dość pomyślnie, i zaczyna dawać, widoczne już, dodatnie wyniki w ogólnej produkcji owocarskiej.

Obecnie powiat posiada 47 aparatów, służących do spryskiwania drzew owocowych, które zostały rozproszone w ostatnim 4-leciu. -

Dla dobra społecznego oraz rozwoju sadownictwa w Polsce, pożądaną i konieczną jest ustawa o przymusowym tępieniu niektórych szkodników drzew. Ukazanie się takiej ustawy umożliwiłoby, choć w części, zapobieganie masowemu lęgowi szkodników /kuprówka rudnica, Niestrzep głogowiec i t.p./ przez zmuszanie do niszczenia w zarodku lęgowisk znajdujących się w sadach opornych, czy też niedbałych właścicieli.

Jak widzimy z tablic poniżej podanych skład gatunkowy drzew uzależniony jest od wieku sadów, im sad jest młodszy tym dobór gatunków i odmian jest bardziej jednolity, a tym samym korzystniejszy.

1/ Skład ogólnej ilości drzew owocowych w odniesieniu do poszczególnych gatunków.

a/ w sadach starych powyżej 20 lat.

Ilość drzew owocow. ogółem %	J a b ł o n i e					G r u s z e			Sli-	Cze-	Wiś-	I n n e
	Ogółem	Let- nie	Je- sienne	Zimo- we	%	Ogółem	Je- sien- ne	Zi- mcwe	wy	nie	nie	%
100	41	10	15	16	19	16	3	20	4	16	-	

b/ w sadach młodych owocujących /od 10 do 20 lat/

Ilość drzew owocow. ogółem %	J a b ł o n i e				G r u s z e			Sli-	Czere-	Wiś-	Inne
	ogółem:	Let-	Je-	Zi-	ogółem:	Je-	Zimo-	wy	śnie	nie	
	ogółem	nie	sienne	mowe	ogółem	sienne	we	%	%	%	
100	50	7	16	27	16	14	2	17	13	4	-

c/ w sadach młodych nieowocujących /poniżej 10 lat/.

Ilość drzew owocow. ogółem %	J a b ł o n i e				G r u s z e			Sli-	Cze-	Wiś-	I n n e
	ogółem:	Let-	Je-	Zimo-	ogółem:	Je-	Zimo-	wy	reś-	nie	
	ogółem	nie	sienne	we	ogółem	sienne	we	%	%	%	
100	62	4	9	49	12	4	4	12	11	1,3	1,7

2. Najczęściej spotykany skład gatunkowy drzew owocowych:

1/ w sadach młodych nieowocujących

	Jabłkon.	Grusz.	Sliw	Czer.	Wiśn.	Inne
a/ w typowym sadzie o pow. $\frac{1}{4}$ do $\frac{1}{2}$ ha.	64%	10%	19%	6%	-%	1%
b/ " " " " " $\frac{1}{2}$ " 2 "	62%	8%	24%	4%	-%	1%
c/ " " " " " 2 " 5 "	41%	5%	5%	4%	2%	3%
d/ " " " " " powyżej 5 ha.	52%	10%	20%	16%	-%	2%

2/ w sadach młodych rodzących /powyżej 10 lat/.

	Jabłkon.	Grusz.	Sliw	Czer.	Wiśn.	Inne
a/ w typowym sadzie o pow. $\frac{1}{4}$ do $\frac{1}{2}$ ha.	31	22	27	2	18	-
b/ " " " " " $\frac{1}{2}$ " 2 "	40	18	23	5	13	1
c/ " " " " " 2 " 5 "	66	13	7	3	11	-
d/ " " " " " powyżej 5 "	63	18	8	11	-	-

3. Przeciętny roczny zbiór / w kg./ z jednego drzewa w sadzie starym:

I. /powyżej 20 lat/	a/ dla jabłoni	30 kg.	d/ dla czereśni	20 kg.
	b/ " grusz	25 "	e/ " wiśni	8 "
	c/ " śliw	12 "		

II. W młodym sadzie owocującym /od 10 do 20 lat/.

a/ dla jabłoni	25 kg.	d/ dla czereśni	20 kg.
b/ " grusz	30 "	e/ " wiśni	12 "
c/ " śliw	15 "		

4. Ogólna produkcja owoców /w kg/ w jednym sezonie produkcyjnym, jako średnia za ostatnie 3 lata /1934., 35 i 36/ wynosi:

Faint, illegible text at the top of the page, possibly a header or title.

Second block of faint, illegible text in the upper middle section.

Third block of faint, illegible text in the lower middle section.

Fourth block of faint, illegible text in the lower section.

Fifth block of faint, illegible text in the lower section.

Sixth block of faint, illegible text in the lower section.

Final block of faint, illegible text at the bottom of the page.

Wzrostem produkcja w kg.	Produkcja jabłek w kg.	Produkcja gruszek w kg.	Produkcja śliwek w kg.	Produkcja wiśni w kg.	Produkcja czereśni w kg.	Produkcja sady od 10 do 20
939.530	533.320	205.950	104.076	61.504	34.680	ponad 20
1491.004	813.250	312.270	165.900	31.224	169.160	od 10 do 20
2471.334	1346.570	518.220	269.976	92.728	203.840	r a z e m

C.

Charakterystyka jakości produkcji owocarskiej na obszarze powiatu.

Obecny stan produkcji owocarskiej jest bardzo różnorodny i rozdrobniony z szeregiem odmian o małej wartości i małym znaczeniu handlowym.

Stan ten w najbliższym 10-leciu t.j. z chwilą wejścia w owocowanie sadów młodych ulegnie radykalnej zmianie. Jednolita produkcja tych sadów /głównie jabłonie składają się z wysoko-wartościowych odmian handlowych /Cesarz Wilhelm, Landsberska, Boskoop, Ribstona, częściowo Koksa Pomarańczowa, Boikena i inne/ - wyprze z rynku dotychczasowy, a mało wartościowy towar.

Już obecnie właściciele starych "sadów zagajników" zdają sobie z tego sprawę - przystępując do stopniowego karczowania tych sadów.

Dla orientacji przytaczam przykłady składu odmianowego często spotykanego w sadach owocujących:

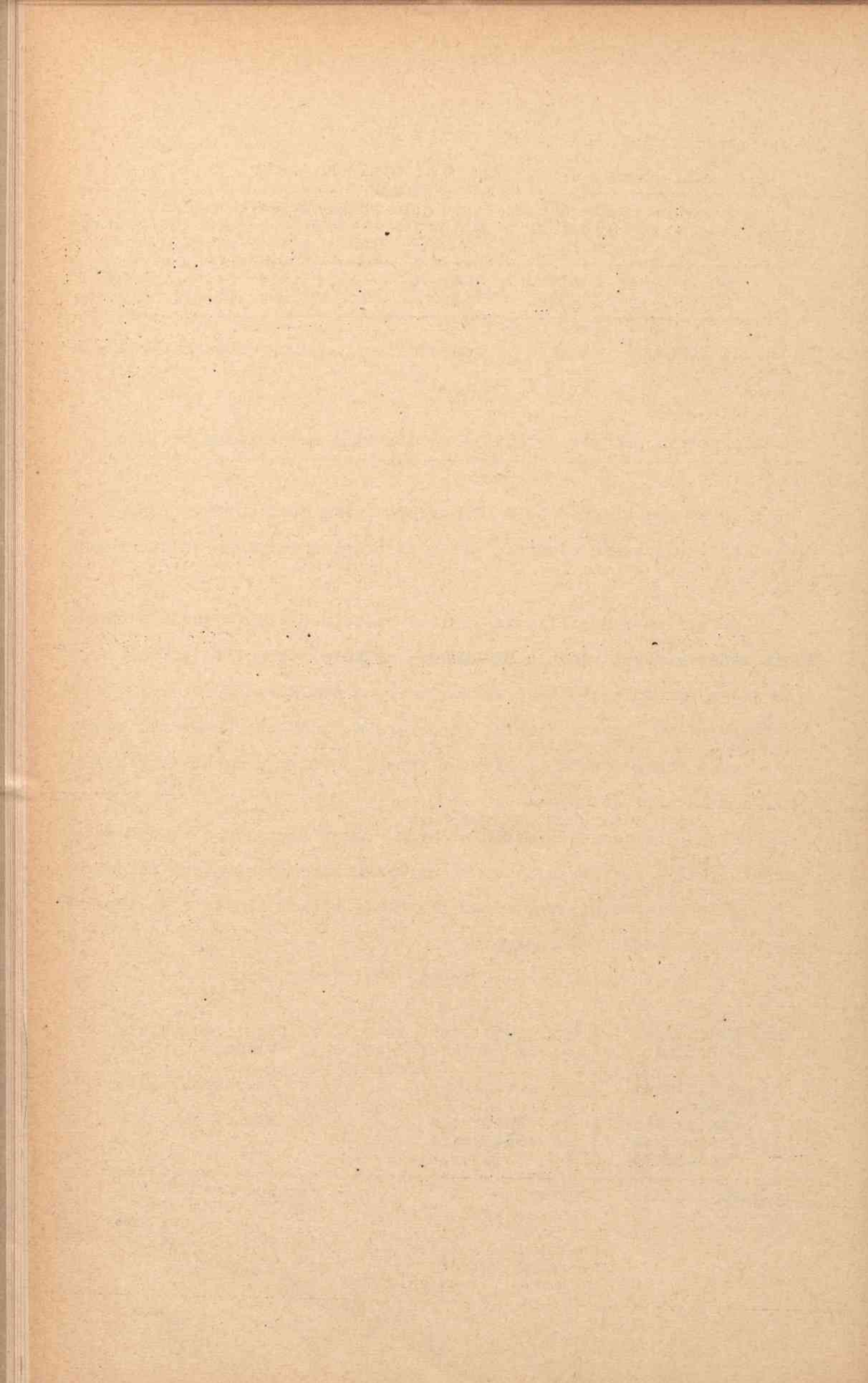
1/ Sad ponad 20 lat, 40 drzew, odl. 7 x 7 mtr.

2 szt. Grochówka	3 szt. Pomarańczówka	10 szt. Węgierka zwykła
2 " Ribstona	1 " Mączówka/Jedwab- nica/	1 " Ulena
2 " odm.zimowa niezn.	1 " Owsianka	2 " Czereśnia żółta
1 " odm.jesienna	2 " Faworytka	7 " Wiśnia zwykła
2 " Kronelska	1 " Salisbury	
2 " Papierówka	1 " odm.jes.niezn.	

11 sztuka Jabłoni

9 grusz

20 sztuk





2/ sad ponad 20 lat, 100 drzew. odl. 4 x 6 mtr.

1 szt. R-ta szara	3 szt. Winiówka 'Saska
1 " Ribstona	5 " Cukrówka
1 " Papierówka	2 " "Bera biała"zim.
1 " Oliwka czerwona	1 " Salis bura
1 " " rózowa	1 " "Krakówka
1 " "Włocha"	12 " Pomarańczówka
10 " "Kapuśniak"	
5 " "Czubajka"	24 sztuk grusz
2 " "Grochówka	20 " śliw
3 " Porankowa	13 " wiśni
2 " Zeleźniak	6 " orzechów włoskich /zmarznięte/
5 " Kosztela	
3 " Glogierówka	

37 sztuk jabłoni

3/ sad 16-letni, 100 drzew odl. 7 x 7 mtr.

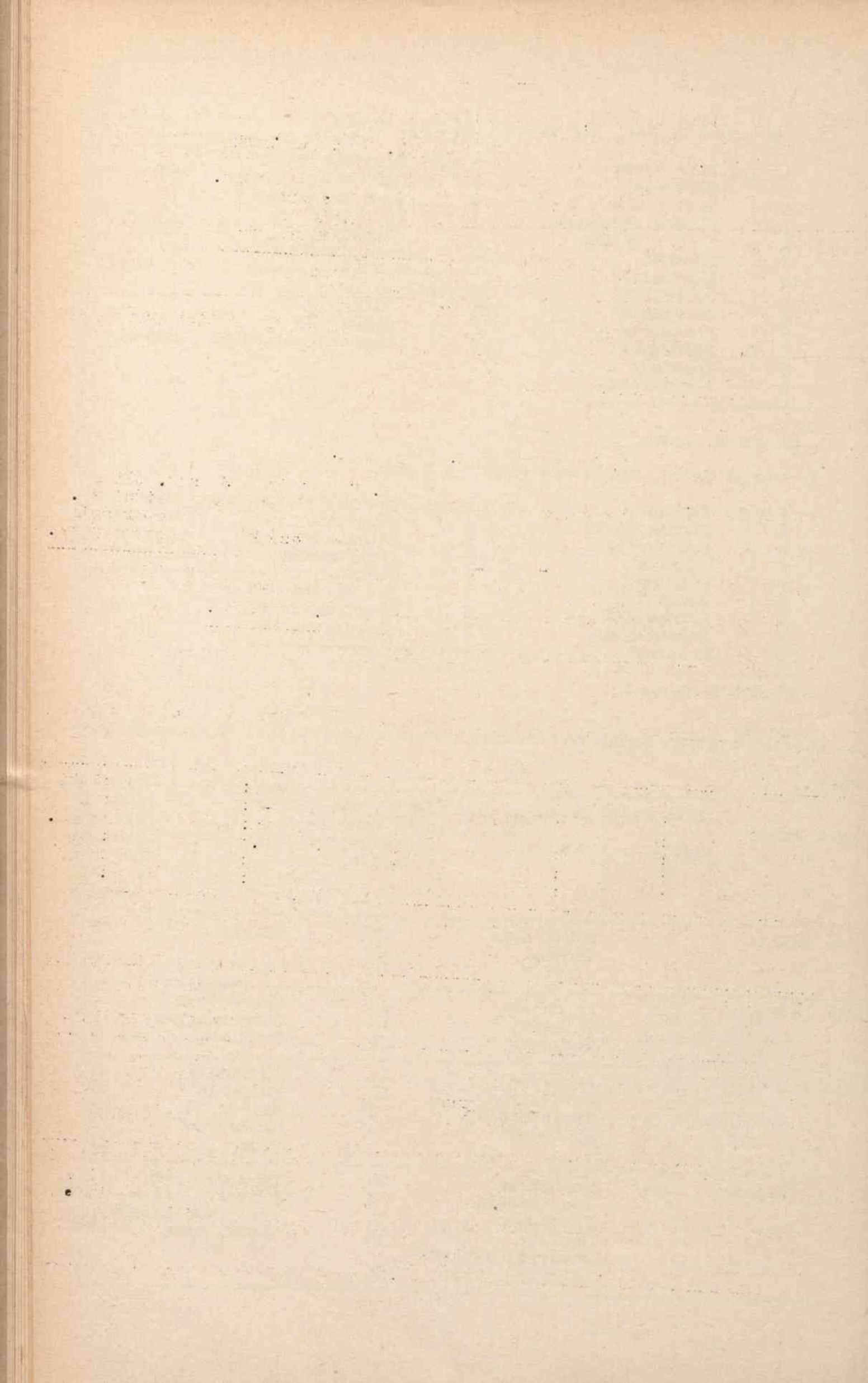
3 szt. Włocha	3 szt. Faworytka	30 szt. śliw
3 " Gloria Mundi	1 " Józefinka	20 " wiśni zw.
4 " Papierówka	2 " Patawinka	3 " czereśnie
2 " Tulskie	2 " Kongresówka	2 " orzechy wł.
6 " Ribstona	2 " Cukrówka	
3 " Zeleźniak	1 " Bergamotka	55 sztuk
2 " Kronselska	2 " Proboszczówka	
2 " Landsberska	2 " odm.niezn.zim.	
2 " Kosztela		

27 sztuk jabłoni

15 sztuk grusz

Łączna charakterystyka handlowych odmian owoców w odniesieniu do poszczególnych gatunków.

Gatunek Owocu	:Produkcja		:Jaki % sta-		:Nazwa		:Jaki %	
	:ogółem	: Nazwa odmiany	:ncwi produk-	: Nazwa odmiany	: :stanowi	: :prod.da	: :nej odm.	: :w prod.
	%		:cja danej odm					: :ogólnej
			:w prod.ogóln.					
Jabłka letnie	100	Papierówka	25	Mnichy i inne	25			
		Włocha	50					
		Oliwki	10					
Jabłka jesienne	100	Antonówka	30	Kronselska	15			
		Tulskie	10	Bursztynówka	10			
		Królowa	3	Szafirowa i inn.	32			
Jabłka zimowe	100	Ribstona	25	Grochówka	12			
		Zeleźniak	10	Kosztela	14			
		Landsberska	3	Kulona	5			
		Malinówka	5	Kasselska	5			
				inne	11			
Grusze jesienne	100	Faworytka	15	Pomarańczówka	10			
		Kongresówka	5	Krakówka owsian.				
		Salis bura	15	Jakóbówka Winniów	20			
		Hardego	10	B.Williamsa	3			
		Kolmarka, Cukrówka						
		Lieńska i inne	22					



Gatunek owocu	Produkcja : ogółem : %	Nazwa : odmiany	Jaki % : stanowi : prod. da- nej odm : w prod. : ogólnej :	Nazwa : odmiany	Jaki % stanowi : prod. danej : odm. w prod. : ogólnej .
---------------	------------------------------	--------------------	---	--------------------	--

gruszki zimowe	100	Flebanka	20	Józefinka	15
		Patawinka	15	Lukasówka	15
		inne			
śliwy	100	Węgierka zwyk.	60	Węgierka	
		Renklody i inn.	15	Francuska i inna	25

Pepina Ribstona.

Odmiana najczęściej występująca we wszystkich sadach, powszechnie zwana "Złota Reneta". Uduje się najlepiej na ziemiach mocniejszych, zasobnych w wilgoć. Na ziemiach suchych owoc łatwo opada, a w leżeniu kaszowacieje. Odmiana ta wykształca owoce równe i kształtne, o wadze 120-170 gr. Zabarwienie owocu normalne.

Drzewo rodzi równomiernie co roku. Owoce tej odmiany łatwo opadnięte są grzybkami, drzewa natomiast - zwójkówką, dlatego też są bardzo wdzięczne za spryskiwanie.

Cesarz Wilhelm.

Drzewa tej odmiany występują zaledwie w paru punktach powiatu. Owoce kształtu prawidłowego, barwy zasadniczej żółtej, skoloryzowanej w 50-60%. Wielkość owocu średnia o wadze 120-160 gr. Owoce odporne na grzybek, daje się łatwo przechowywać do marca. Drzewo rośnie zdrowo, rodzi co roku. Dotanie cechy tej odmiany wpływają na to, iż w obecnym zakładaniu młodych sadów wybija się ona na czokowe miejsce.

Malinowa Oberlandzka.

Występuje w sadach starych niezbyt licznie. Owoce średniej wielkości rzadziej duży, wagi 100-120 gr. Zabarwienie zasadnicze zielonawo-żółte, lub żółte o skoloryzowaniu często mało intensywnym. Rok bieżący, należący do lat suchych o silnym nasłonecznieniu, - wpłynął wybitnie dodatnio na owoc. Owoce dość łatwo podlegają czarnemu grzybkowi

Drzewa rosną zdrowo często i łatwo atakowane są przez tarózyka. Rodzi obficie co drugi rok. Obawia się zimnych typów gleb.

Reneta Landsberska.

Występuje na ogół rzadko, rośnie zdrowo i rodzi obficie co drugi rok. Drzewo podatne na raka, który jest dlań niebezpieczny. Owoce duże, najmniej średni o zabarwieniu zasadniczym żółtym, czasem żółto zielonym /gleby zimniejsze/ z dość ładnym rumieńcem. Owoce w dużym procencie ulegają robaczywieniu.

Drzewa zwłaszcza młode podlegają mączniakowi. Ze względu na ostrość rozwidzeń, przy wczesnym wchodzeniu w okres owocowania, - koronki ulegają zdeformowaniu przez rozrywanie się gałęzi.

K o s z t e l a .

Dość powszechnie występuje w sadach starych. Drzewa zdrowo rosnące i owocujące co drugi rok obficie. Owoce średniej wielkości kształtne, o barwie zasadniczej żółtej, czasem z lekkim rumieńcem. Waga owocu 100 150 gr.

" W ł o c h a " .

Na terenie pow. plockiego, zwana-- ananasówka. Znana powszechnie miejscowej ludności jako odmiana letnia, dojrzewająca w połowie sierpnia. Owoce średni, czasem duże o zabarwieniu zasadniczym żółtym z lekkim rozlanym rumieńcem. Owoce trudny do transportu. Na rynku miejscowym poszukiwana i pokupna. Gałęzie drzewa tej odmiany pokryte najczęściej rakiew który jest bez wyraźnego wpływu na rozrost i owocowanie drzewa.

Płodność duża.

Oliwka Kronselska.

Występuje przeważnie w młodych sadach /rodzących/. Owoce duże, wagi 140-180 gr. o podstawowym zabarwieniu żółtym. Skoloryzowana w 20-30%. Dość podatna na grzybkę. Drzewo rośnie zdrowo, rodzi obficie co 2 lata.

" F a w o r y t k a "

Najczęściej spotykana odmiana. Drzewa rosną zdrowo i obficie rodzą co roku. Owoce duże lub bardzo duże wagi 200-250 gr., o barwie zasadniczej żółtej z silnym rumieńcem, na grzybek odporne. Owoce chętnie przez dzierżawców przetrzymywane na drzewie z przeznaczeniem na rynek warszawski.

" J ó z e f i n k a "

Rzadko występujące drzewa w sadach starych. Drzewo silnie podlega grzybkowi - następstwem czego jest zamieranie młodych gałązek. Rodzi dość obficie. Drzewa uszkodzone przez zimę 1928 roku. Owoc średniej wielkości, czasem mały, dojrzwały - o barwie zasadniczej żółtej, odporny całkowicie na grzybek.

" K o m i s ó w k a "

Drzew starych tej odmiany jest bardzo mało. Stare drzewa /pozostałe/ silnie uszkodzone przez zimę 1928/29 roku. Płodność mała. Owoc duży, o barwie zasadniczej żółtej, ładny skoloryzowany.

" P o m a r a ń c z ó w k a "

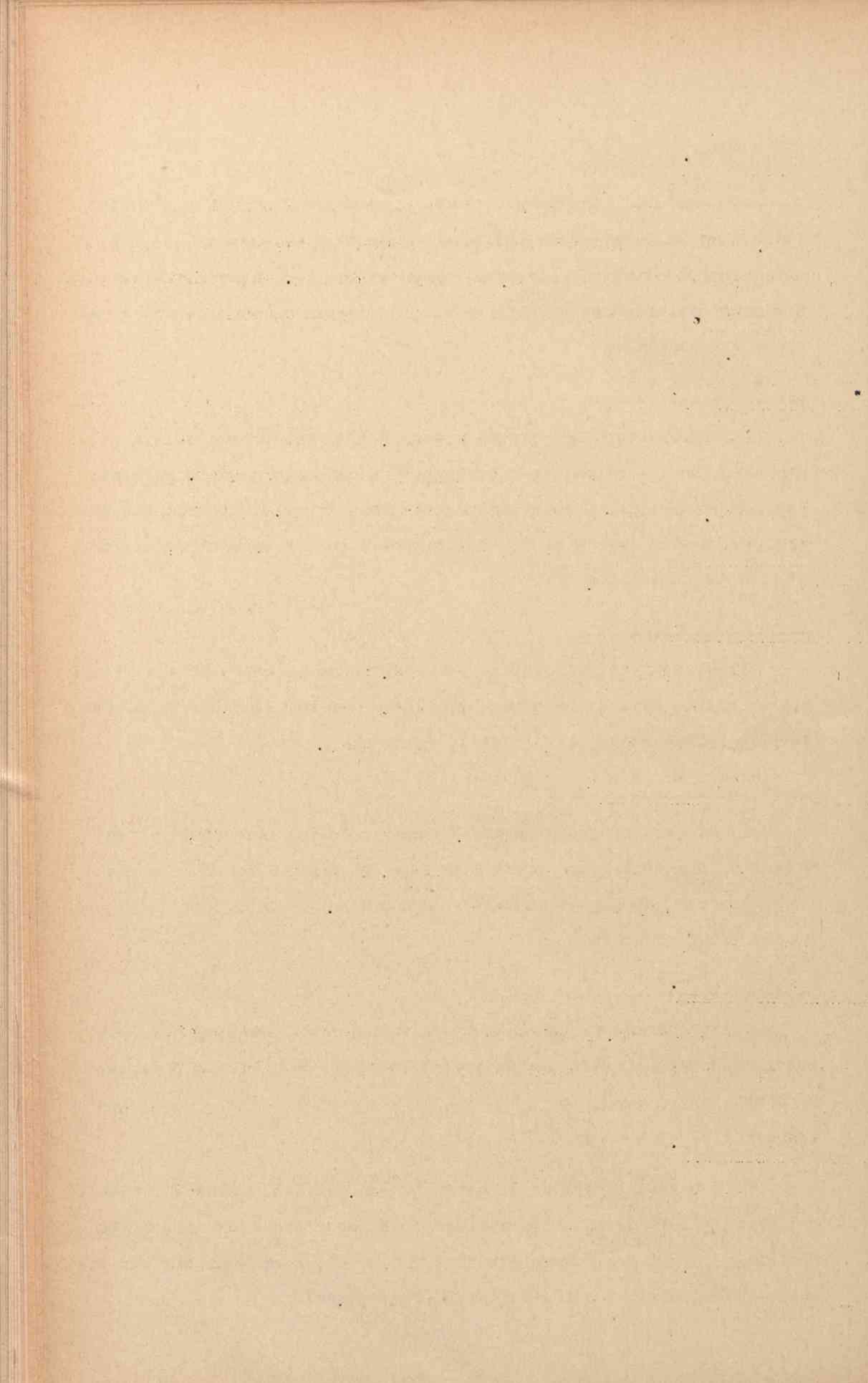
Często występująca w starych sadach. Drzewa przeważnie chore, bardzo silnie uszkodzone przez zimę 1928/29 roku. Płodność średnia. Owoce średniej wielkości, o barwie zasadniczej żółtej. Dość łatwo opalanany przez grzybek.

" L u k a s ó w k a "

Drzewo zdrowo rosnące. Rodzi co roku, owoce średniej wielkości, rzadziej duże, o barwie zasadniczej żółto-zielonej, bardzo podatne na grzybek.

" S a l i s b u r a "

Dość często spotykane drzewo w sadach starych. Znane w powiecie pod nazwą "Złota Bera". Drzewa silne i zdrowo rosnące. Rodzą bardzo obficie co drugi rok. Owoce średniej wielkości, o zasadniczej barwie żółto-zielonkawej, w całości pokryte rdzawym nalotem.



W i ś n i e .

Wiśni szlachetnych prawie, że nie ma. We wszystkich niemal sadach występuje zwykła wiśnia sokowa o owocach niedużych, ciemnym sokiem. Węgierka zwykła.

Najpospolitsza śliwa wszystkich sadów. W dość dużej ilości wypadków / w sadach dobrze utrzymanych / rodzi owoce średnio-duże i mięsiste. Płodność na ogół duża. Jednakże od dwu lat połowę a nawet $\frac{3}{4}$ /plonu niszczy, zaraz po okwitnieniu, owocnica żółtoroga. Poza tym śliwniki powszechnie opiewane są masowo występującym tarczakiem.

Węgierka Francuska.

Drzewo silnie rosnące, na ogół mało płodne o koronie wąskiej, wzniesłej. Owoce duże, o żółtożółtym mięsiwie, bardzo delikatny, łatwo gumuje i gnije na drzewie.

2. Jakościowa ocena przeciętnego rocznego zbioru owoców z jednego drzewa przedstawia się następująco:

a/ dla sadów powyżej 20 lat niepomyślnie. Owoce zazwyczaj słabo wyrosnięte, często ładnie silnie skoloryzowane, jednak w znacznym procencie /70%/ zagrzybione. Jeżeli chodzi o podział rocznego zbioru owoców na wybory, to bezwzględną większość stanowi wybór III 50-60%.

b/ dla sadów od lat 10 do 20 lat stosunek dorodności owoców jest korzystniejszy, owoce przeważnie dobrze wykształcone o znacznie czystszych owocach. Zagrzybienie wynosi 40-50%.

Ze względu na znaczne dotychczasowe zapotrzebowanie rynków zbytu /rynki pomorskie/, a niewielką ilość owoców handlowych - wymagania kupców szły przede wszystkim w kierunku odmian, a mniejszą zwracano uwagę na wygląd owocu.

Procentowy podział przeciętnego rocznego zbioru owoców z drzewa jest następujący:

Jabłka z drzewa powyżej 20 lat	I	wyboru	10%
" " " " " "	II	"	40%
" " " " " "	III	"	50%
gruszki" " " " " "	I	"	5%
" " " " " "	II	"	40%
" " " " " "	III	"	55%
jabłka z drzewa od 10-20 lat	I	"	20%
" " " " " "	II	"	50%
" " " " " "	III	"	30%
gruszki" " " " " "	I	"	30%
" " " " " "	II	"	40%
" " " " " "	III	"	30%
śliwki " "I	"	30%
" " "II	"	70%
czereśnie "I	"	60%
" "II	"	40%

Dotychczas sortowanie owoców w powiecie traktowane jest dość pobieżnie. Zasadniczo, owoce ziarnkowe dzielone są na dwie grupy, owoce pestkowe najczęściej nie są sortowane.

D.

Handlowa produkcja owoców jagodowych na terenie powiatu nie istnieje. Jedynie nieduże skupienia malin, truskawek i porzeczek spotkać można w sadach większej własności, rolnej.

E.

Całe przetwórstwo powiatu rypińskiego ogranicza się do suszarni indywidualnych. Suszarenki te stawiane są przez samych właścicieli sadów, są one murowane.

Ilość takich suszarni na obszarze powiatu wynosi ca. 200. Służą one przede wszystkim na pokrycie własnych potrzeb. Z owoców suszone są najczęściej węgierki, następnie gruszki. Do suszenia brany jest przeważnie owoc II i III-gat. Suszarnie powyższe przetwarzają rocznie ogółem 400-500 q owocu świeżego.

II.

Charakterystyka eksploatacji sadów.

Różnorodny skład gatunkowy i odmianowy sadów rodzących, przy znacznej odległości od rynków zbytu - skłania właścicieli sadów do ich wydzierżawienia. Nie bez znaczenia jest też fakt, iż właściciel sadu otrzymuje całą gotówkę w momencie wydzierżawienia, t.j. na przednówku.

1. Eksploatacja bezpośrednia. Bezpośrednio przez właścicieli eksploatowane jest ca. 35% ogólnej powierzchni sadów, z czego przypada na sady:

stare /powyżej 20 lat 40%
młode owocujące /od 10 do 20 lat/ 60%

2. Eksploatacja sadów przez oddawanie w dzierżawę. Oddawanych w dzierżawę jest ca. 65% ogólnej powierzchni sadów, z czego przypada na sady:

stare /powyżej 20 lat / 60%
młode /owocujące/ od 10 do 20 lat/ 40%

Dzierżawców sadów wyznania mojżeszowego spotyka się na ogół mało - 10%.

3. Eksploatacja bezpośrednia dotyczy wyłącznie sadów mniejszych od $\frac{1}{4}$ do $\frac{1}{2}$ ha.

Owoce z sadów trzymany na własną rękę, przeważnie nie są wywożone na rynek, lub przechowywane, ale zostają sprzedane na miejscu, przyjezdnym handlarzom względnie dzierżawcom sąsiednich sadów.

Jedną z głównych wad eksploatacji sadów - to przedwczesny zbiór owoców, który często dokonywany jest nawet na parę tygodni przed ich dojrzeniem. Zbiór owoców dokonywa się ręcznie, przez wchodzenie bezpośrednio na drzewa, lub przy pomocy gospodarczych drabin /niekiedy b.ciężkich, które opiera się o gałęzie korony. Owocowanie są wprost do okrągłych koszów niewyściełanych niczym, o pojemności 10-15 kg.. Z wyższych partii drzewa owoce często są strząsane.

4. Wdzierżawianie sadów powszechnie spotykane, dotyczy przede wszystkim sadów o powierzchni ponad $\frac{1}{2}$ ha. Pora i sposoby zbioru, jak i postępowanie z owocami u większej części dzierżawców - są bardzo prymitywne - i pozostawiają dużo do życzenia.

Przeciętna wysokość tenuty dzierżawnej wnosi za 1 ha. sadu

starego /powyżej 20 lat/ : : : : : 400 zł.
młodego owocującego /od 10-20 lat/ : : : : : 600 "

/załączam odpis najczęściej spotykanej umowy dzierżawnej/.
Odpis najczęściej spotykanej umowy.

Umowa dzierżawna sadu owocowego w Zasadkach.

zawarta między właścicielką A.S., a A.S.

Dzierżawca A.S. daje gotówką 950 zł. /dziewięć set pięćdziesiąt złotych/ i 4 /cztery/ centnary wymiaru: jeden 1 centnar gruszek jesiennych mieszanych i 3 /trzy/ centnary jabłek Renet wyborowych podług wskazania właścicielki.

Prócz tego do użytku właścicielki pozostają drzewka owocowe w inspektach, kwatery truskawek w ogrodzie oraz maliny i porzeczki, przy stodole 2 /dwa/ drzewa orzechów: 1 /jedno/ przy jaśminie, 2 /drugie/ w malinach.

Pozostałe wszystkie drzewa i porzeczki należą do dzierżawcy, który prócz tego otrzymuje 30 /trzydzieści/ prętów ziemi pod ziemniaki, utrzymanie krowy na oborze ordynaryjnej, 1 /jedną/ kłaftrę torfu z nowego kopania oraz 1 /jeden/ worek siewki tygodniowo dla konia. Dzierżawca wpłacił á conto 500. - zł. /pięćset złotych/, pozostałe zaś pieniądze zobowiązuje się wpłacić do dnia 5 maja br. - 200 /dwieście złotych/, resztę to jest 250 zł. /dwieście pięćdziesiąt złotych/ na tydzień przed wejściem do ogrodu. W razie nieopłacenia zobowiązanych sum w terminie naznaczonym umowa zostaje rozwiązana, a zadatek zwraca właścicielka-dzierżawcy w połowie.

/-/ A.S.

/-/ A.S.

Zasadki, dnia 10 maja 1937 roku.

Umowa obowiązuje od dnia 10 maja 1937 roku, do dnia 1 października 1937 r.

Wartość wymiaru owoców określam na złotych sześćdziesiąt.

/-/ F.S.

Opłata stemplowa
zł. 5

Pieczeń: Urząd Skarbowy w Rypinie.

Dzierżawcy trudniący się zawodowo wydzierżawianiem sadów i handlem owocami obchodzą się z owocami dość poprawnie, /pora i sposoby zbioru/. Owce w tym wypadku są rwane zawsze ręcznie, od razu /zgrub-sza/przesortowywaniem i pakowane w 50 kg. skrzynie. Metoda jednak zbioru owoców jest nieodpowiednia, gdyż rwaniec wchodzi bezpośrednio na drzewo, względnie posługują się drabiną, która opierana jest o gałęzie korony drzewa. Specjalne drabiny służące do zbioru owoców, składane czy też z podpórkami, na ogół są jeszcze rzadko spotykane.

Dzierżawy sadów są przeważnie jednoroczne. Dłuższe okresy dzierżawy są rzadziej spotykane. Najdłuższym okresem dzierżawy jest okres 3-letni.

Umowy dzierżawne zawierane są najczęściej w marcu - kwietniu oraz w porze kwitnienia drzew. Większość umów /przede wszystkim dotyczących większych sadów/ - zawierana jest pisemnie, mniejszych sadów - ustnie.

Prawa i obowiązki obu stron zależne są od zawieranej umowy dzierżawnej, która najczęściej zobowiązuje.:

a/ właściciela sadu - do pobudowania pomieszczenia noclegowego w sadzie, zabezpieczenia przed uszkodzeniami, spowodowanymi przez pracowników lub inwentarz żywy gospodarstwa, dostarczania w/g umowy, produktów spożywczych /mleko kartofle/ oraz chwilowego pomieszczenia i wyżywienia dla konia.

b/ dzierżawcę - do nie łamania gałęzi, nie niszczenia drzew oraz złożenia umówionego wymiaru /odsypu/ owoców.

Dzierżawieniu podlega całość sadu bez korzystania z ziemi. Tenuta dzierżawna płatna jest najczęściej w dwu ratach: I-sza w wysokości 50% przy dościsu umowy, II-ga w wysokości 50% tenuty przed rozpoczęciem sprzedaży owoców. Przy wydzierżawianiu sadów najczęściej spotykany jest wymiar określony na wagę w/g umówionego wyboru owoców, rzadziej natomiast spotyka się wymawianie przez właściciela poszczególnych drzew owocowych. Średnia wysokość wymiaru z sadu 3-4 ha. wynosi 10q., z mniejszego 5 q. owoców.

III.

Charakterystyka podaży owoców w ramach jednego sezonu
producyjnego.

1. Ogólne rozmiary podaży w stosunku do ogólnej produkcji owoców
w ramach jednego sezonu produkcyjnego.

a/ sady stare /powyżej 20 lat/.

gatunek owoców	ogółem produkcja %	ogółem podaż %	r ó ż n i c a %
jabłka	100	70	30
gruszki	100	85	15
czereśnie	100	90	10
śliwy	100	70	30
wiśnie	100	40	60

b/ sady młode owocujące /od 10 do 20 lat/.

gatunek owoców	ogółem produkcja %	ogółem podaż %	r ó ż n i c a %
jabłka	100	80	20
gruszki	100	90	10
czereśnie	100	90	10
śliwy	100	75	25
wiśnie	100	40	60

c/ ogólne rozmiary podaży

gatunek owoców	ogółem produkcja %	ogółem podaż %	r ó ż n i c a %
jabłka	100	75	25
gruszki	100	87,5	12,5
czereśnie	100	90	10
śliwy	100	72,5	27,5
wiśnie	100	40	60

Różnice uwidocznione w powyższych zestawieniach powstały na skutek:

a/ konsumpcji wewnętrznej, wysokość której wynosi od 5 do 10%

b/ przetwórstwa w gospodarstwach, które odnosi się głównie
do śliwek, używanych na susz i powidła /15%/

c/ odsortowywania owoców, które jest dość znaczne, ze względu na ich jakość /jabłek 15%, gruszek 7%, czereśni 5%, śliw 8%/,

d/ zbyt niskich cen i braku pokupu, co odnosi się przede wszystkim do wiśni.

2. Terminy oferowania do sprzedaży głównych partii owoców:

a/ wahania podaży w sadach eksploatowanych bezpośrednio przez właścicieli:

gatunek owocu	Podaż ogółem	Maj	Czer- wiec	Li- piec	Sier- pień	Wrze- sień	Paź- dzier- nik	Listo- pad	Gru- dzień	Sty- czeń	Lu- ty	Ma- rzec	Kwi- cień
	%	%	%	%	%	%	%	%	%	%	%	%	%
jabłka	100	-	-	5	15	35	25	15	5	-	-	-	-
gruszki	100	-	-	2	25	53	15	5	-	-	-	-	-
czereśnie	100	5	60	35	-	-	-	-	-	-	-	-	-
śliwki	100	-	-	-	10	70	20	-	-	-	-	-	-
wiśnie	100	-	-	70	30	-	-	-	-	-	-	-	-

b/ wahania podaży w sadach eksploatowanych przez dzierżawców:

gatunek owocu	podaż ogółem	Maj	Czer- wiec	Li- piec	Sier- pień	Wrze- sień	Paź- dzier- nik	Listo- pad	Gru- dzień	Sty- czeń	Lu- ty	Ma- rzec	Kwi- cień
	%	%	%	%	%	%	%	%	%	%	%	%	%
jabłka	100	0,5	-	4	8	20	15	13	20	7	5	5,5	2
gruszki	100	-	-	2	20	25	35	15	3	-	-	-	-
czereśnie	100	5	45	50	-	-	-	-	-	-	-	-	-
śliwki	100	-	-	-	10	55	35	-	-	-	-	-	-
wiśnie	100	-	-	70	30	-	-	-	-	-	-	-	-

3. Ukształtowanie podaży owoców zależne jest głównie od dzierżawców sadów, ponieważ 70% większych sadów, tak w gospodarstwach folwarcznych, jak też włościańskich jest wdzierżawiana, dzierżawcy zaś najczęściej ze względu na brak jakichkolwiek pomieszczeń do przechowywania owoców, - sprzedają je zaraz po zbiorze. Owoce z sadów eksploatowanych bezpośrednio przez właścicieli sprzedawane są, jak już zaznaczałem, przeważnie na miejscu w sadzie, w różnych partiach, najczęściej parokwintalowych.

4. Opakowanie, jak i sposób pakowania przedstawiają się na terenie powiatu słabo. Powszechnie używane opakowania podzielić się dadzą na dwie kategorie:

1/ opakowanie dla owoców ziarnkowych

2/ " " " pestkowych

1/ do pakowania owoców ziarnkowych używa się skrzyń płaskich, azurowych oraz większych koszów. Skrzynie zbite są z desek nieheblowanych 3-ego gatunku. Wymiary skrzyń /wnętrza/ są następujące: długość 85 cm., szerokość 54 cm., wysokość 24 cm.. Pojemność dla jabłek 50-55 kg., dla grudek 60-65 kg., netto. Przeciętna tara skrzyń wynosi 8 - 10 kg. Najczęściej używane kosze wiklinowe są czterokanciaste o wymiarach: góra 47x70 cm. dno 37x63 cm., a wysokość 34 cm. Pojemność tych koszy wynosi dla jabłek 40-43 kg., dla gruszek 50-55 kg.

Samo pakowanie odbywa się również dość prymitywnie. Owoce z grubsza przesortowane, zsypywane są lekko do skrzyń, względnie koszy, których spód uprzednio wyłożony został woliną /wiórki drzewne/ lub słomą, cała zaś skrzynia /kosz/ wyłożona białym papierem. Wierzch nalożonej po brzegi skrzyni przykryty zostaje papierem, na który: kładziona jest woliną lub słomą, poczem skrzynia zostaje zabita.

Naturalnie, opakowanie takie nie całkowicie zabezpiecza owoce przed uszkodzeniami mechanicznymi. Owoce ładniejsze, delikatniejsze /Faworytka, Kongrosówka i t.p./ pakowane są w skrzynkach w "wolinę" i układane warstwami.

2/ do pakowania owoców pestkowych /śliwy, czereśnie wiśnie/ używa się przeważnie 4-ro kanciastych mniejszych koszów wiklinowych o pojemności 30-35 kg. netto., o wymiarach: dna 30x46 cm., góry 44x56 cm., a wysokości 30 cm. Owoce z obawy przed zaparzeniem zsypywane są do koszy niczym nie wykładanych. Jedynie czereśnie jasne /białe różowe/ z obawy przed silnymi uszkodzeniami mechanicznymi - pakowane są do koszy, wykładanych białym papierem. Wierzch kosza napełnionego owocami - przykryty zostaje papierem, a następnie po przykryciu grubszą warstwą wolicy, względnie słomy - zawartość kosza przed wstrząsami zabezpieczona zostaje prętami wiklinowymi, które przepiętane są krzyżowo.

Truskawki i maliny, których produkcja na obszarze powiatu jest znikomą - pakowane są do 2 kg. Łubianek wykładanych papierem, lub liśćmi. Łubianki układane zostają 3-ma warstwami do skrzyń o pojemności 15 sztuk. Znakowanie jednostek sprzedażnych nie jest stosowane zupełnie.

5. Charakterystyka organizacji podaży owoców przez gospodarstwa rolne.

Charakter dotychczasowych sadów rodzących powoduje, że w ogólnej podaży brak jest większych ilości jednolitych partii owoców. Brak zaś jakiegokolwiek organizacji zbytu owoców, przy równoczesnym dość mocnym popycie wpływa na to, że owoce sprzedawane są na miejscu w sadzie różnym miejscowym, jak i zamiejscowym kupcom owoców.

A. Eksploatacja bezpośrednia. Sprzedaż owoców z sadów eksploatowanych przez właścicieli odbywa się na miejscu bezpośrednio po zbiorach, a nawet częściej przed zbiorem owoców. Przyjmując ogólną sprzedaż owoców za 100%, to sprzedaż owoców na miejscu w sadach wynosi 95%, na targach natomiast - 5%.

B. Organizacja podaży owoców przez dzierżawców sadów. Sprzedaż owoców przez dzierżawców odbywa się na własną rękę, i tak, dzierżawcy mniejszych sadów sprzedają najczęściej owoce na miejscu, jak i na targach sąsiednich rynków, a część tylko towaru pozostawiają do sprzedaży w późnych miesiącach jesiennych. Dzierżawcy większych sadów wywożą owoce na rynki zamiejscowe. Jak widzimy z powyższego, sprzedaż owoców na miejscu w sadzie jest podstawową formą w handlu owocami w naszym powiecie. Przy sprzedaży owoców na miejscu w sadzie w wypadku gdy kupiec z jakichkolwiek bądź powodów nie może dojechać, wówczas właściciel czy dzierżawca dostarcza owoce do wskazanego przez kupca punktu. Często kupcy, chcąc zapewnić sobie pewną ilość owoców, po omówieniu ceny zadatkują je w tym czasie, gdy znajdują się one jeszcze na drzewie. Wysokość zadatku wynosi najczęściej 25% szacunkowej ceny. Reszta należności płacona jest przy odbiorze towaru.

Sprzedaż owoców odbywa się wyłącznie na wagę /centnar - 50 kg ./

W wypadku nabycia owoców przed zdjęciem ich z drzew - co jest często spotykane w sadach eksploatowanych przez właścicieli, - zbioru owoców dokonuje kupujący, wypłacając całkowitą należność po zważeniu zdjętego owocu "tak jak idzie". Wyżej wymienione formy kupna owoców nie wpływają na jego cenę. Przy wszystkich transakcjach opakowanie daje kupiec, który też nierzadko pakowania dokonuje osobiście po uprzednim /zgrubsza/ przesortowaniu owoców na 2 wybory - odrzucając jedynie owoce zgniłe, bardzo drobne i całkowicie zagrzybione.

I -szy wybór, to owoce większe i dorodniejsze, jednak z dopuszczalnością owoców robaczywych i częściowo zagrzybionych.

II-gi wybór, to owoce mniejsze, mniej dorodne, zagrzybione i robaczywe.

Podaż owoców na miejscowy ranek przez mniejszych właścicieli sadów i dzierżawców odbywa się przeważnie bez sortowania. Owoc w tym wypadku są "strojone".

Sprawa przechowywania owoców, przy zupełnym braku przechowalni, czy też racjonalnych pomieszczeń, służących do tego celu - ogranicza się do przetrzymywania go w zwykłych piwnicach, lub w jednym z pomieszczeń izb mieszkalnych. Ilość tych pomieszczeń jest zmienna i określenie jej, nawet w przybliżeniu, jest trudne. Pojemność ich jest różna i waha się w granicach 10-50 q. Owoc przechowywane są na półkach w 4-6 warstwach, częściowo w skrzyniach. Ze względu na wadliwość tych pomieszczeń i sposobu przechowywania - owoce przechodzą różnymi zapachami /np. stęchlizny, kapusty kwaszonej, ziemniaków i t.p./, często nawet podlegają zaparzeniu.

IV.

K O N S U M C J A .

Dotychczasowa konsumpcja owoców, tak w gospodarstwach rolnych, jak też w sferach pracujących /urzędnicze i robotnicze/ jest jeszcze mała i bardzo nierównomierna. Największe natężenie konsumpcji występuje

w głównym sezonie dojrzewania owoców, zanika zaś niemal zupełnie w okresie zimowym. Zaobserwować można to zjawisko w gospodarstwach włocławskich, ponieważ sprzedaż owoców zimowych jest przeważnie całkowita. O ile chodzi o konsumpcję owoców na wsi, można zaobserwować dodatnie wyniki pracy Kół Gospodyń Wiejskich, bowiem, niektóre gospodynie zaczynają doceniać znaczenie konsumpcji owoców, tak w stanie surowym jak w przetworach. I tak, możemy spotkać gospodarstwa, które zużywają np.

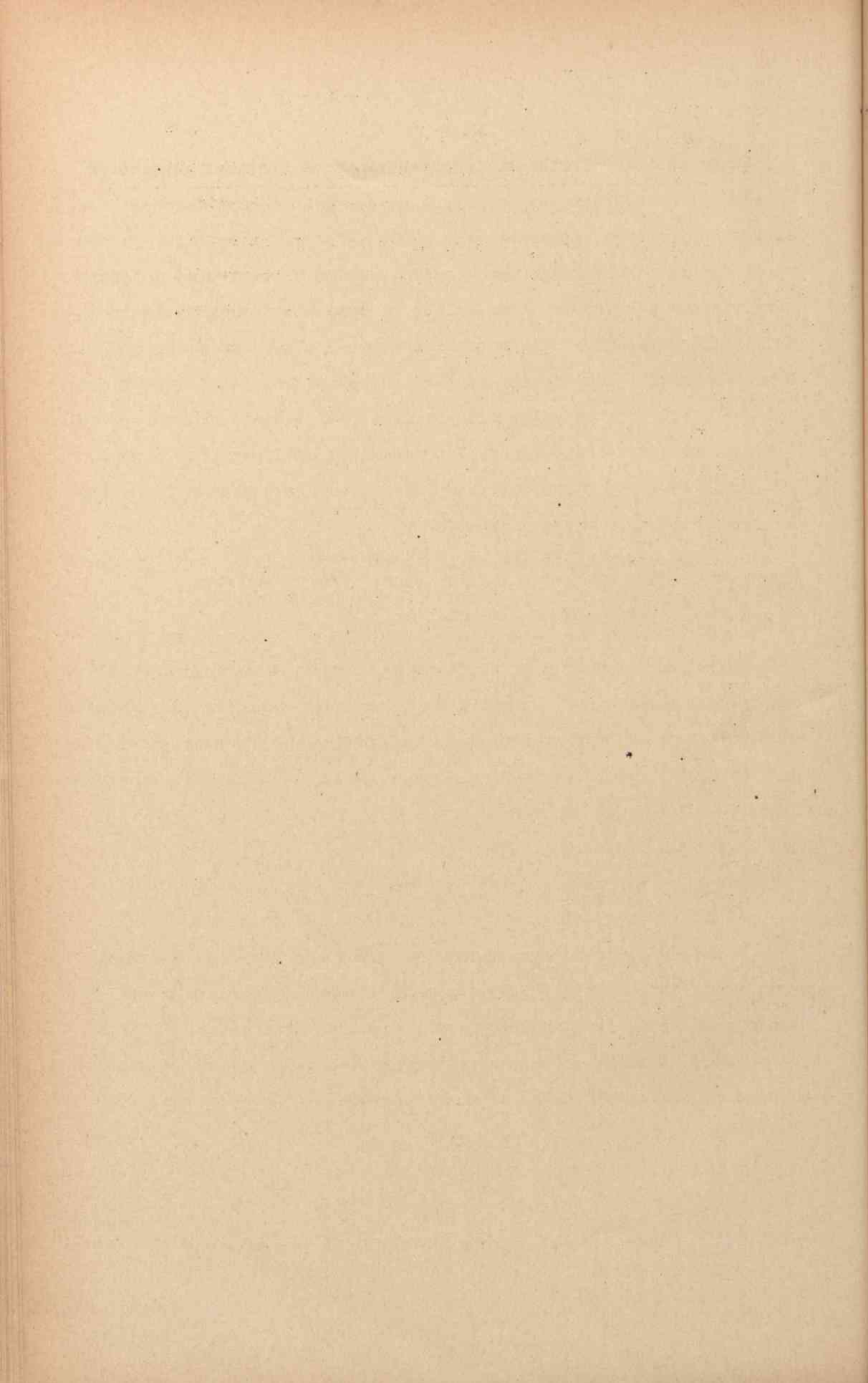
1/ gospodarstwo rolne o 12 ha ziemi, składające się z 10 osób /8-ro dzieci od 4-eh do 22 lat/, posiadające sad amatorski o pow. 0,20 ha./ 20 drzew rodzących i 20 drzew młodych/ - konsumuje rocznie 1030 kg. owoców, z czego przypada:

500 kg. jabłek /100-150 kg. na wino i marmelady/
100 " gruszek /20-30 kg. na susz i inne przetwory/
300 " śliwek / 50 na powidła, a 100 kg. na susz/
50 " wiśni /10 kg. na przetwory/
10 " czereśni.

Nadmienić jednak należy, że takie rozmiary konsumpcji spotkać można tylko w nielicznych gospodarstwach bardziej postępowych. Natomiast konsumpcja w przeciętnych gospodarstwach posiadających sady /jest następująca, np. Rodzina składająca się z 6-ciu osób, średnio konsumuje rocznie około 350 kg. owoców:

150 kg. śliwek
50 " wiśni
80 " gruszek
60 " jabłek
10 " czereśni

Konsumpcja wewnętrzna m. Rypina /F.307 mieszkańców/ w/g obliczeń, opartych na ilościach owoców sprzedawanych przez miejscowe owocearnie oraz stragany uliczne wynosi 600 q., co stanowi ca. 3,3% ogólnej rocznej sprzedaży owoców z obszaru powiatu. Na jednego mieszkańca średnio przypada 7,2 kg. owoców rocznie.



V.

Organizacja hurtowego handlu owocami na obszarze powiatu.

A. Ogólne dane informacyjne.

Na terenie powiatu brak jest jakiegokolwiek ośrodków handlu owocami. Zaopatrywanie się kupców w owoce odbywa się bezpośrednio w sadzie. Poza 4-ma dzierżawcami będącymi zarazem kupcami prowadzącymi hurtowy handel owocami, inne placówki handlowe nie istnieją. Jeden z tych kupców zajmuje się handlem owocami od 10 lat, 2-ch od 4 do 5 lat, a 1-den od 2 lat. Wszyscy 4-ej posiadają świadectwa przemysłowe kategorii IV-ej.

Kapitał własny i kupców wynosi od 5-ciu do 10.000 zł. Nadmienić należy, że na obszarze powiatu jest 93 dzierżawców rejestrowanych /w tym 11 wyznania moźeszowego/. Wszyscy ci dzierżawcy posiadają świadectwa przemysłowe IV-ej kat., z których większość stanowią świadectwa sezonowe /półroczne/. Cena świadectwa tej kategorii wynosi: całoroczne zł.18 półroczne zł.9. - Są to świadectwa do sumy obrotowej 20.000.zł. Wyżej wymienieni podlegają płaceni podatku obrotowego w wysokości zł.1,7% od obrotu brutto.

Większość dzierżawców, prócz samych dzierżaw - zajmuje się też skupem owoców w niewielkiej ilości, z sadów eksploatowanych przez właścicieli, sami zaś sprzedają owoce przyjeźdnym kupcom z poza powiatu.

Ze względu na brak kredytu zorganizowanego, a drogi kredyt prywatny /10%/ wyżej wymienieni kupcy pracują wyłącznie w oparciu o kapitał własny.

Naturalnie, że prócz 93 rejestrowanych dzierżawców - jest również nie mniejszy zastęp nierejestrowanych dzierżawców zupełnie małych sadów za które tenuta dzierżawna waha się w granicach 50-200zł.

B. Charakterystyka hurtowego handlu owocami na obszarze powiatu.

1. Według szacunku ogólna roczna sprzedaż owoców w granicach powiatu, w jednym sezonie produkcyjnym wynosi ca. 16.000 q. wartości ca. 630.000 zł.

Przyjmując roczną sprzedaż owoców za 100% to w stosunku do formy eksploatacji sadów dzieli się ona następująco:

roczna sprzedaż bezpośrednio przez właścicieli sadów - 35%
 " " " " " " przez dzierżawców sadów - 65%

Zasadniczy udział w hurtowym handlu owocami na obszerze powiatu przypada na handel domokrajny, prowadzony przez zamiejscowych kupców z odległych rynków zbytu, którzy zabierają owoce samochodami, bezpośrednio z sadów, eksploatowanych tak przez właścicieli, jak również i przez dzierżawców.

zakup owoców przez kupców zamiejscowych 70%
 " " " " " miejscowych 30%

Zakup owoców dokonywany jest przeważnie w sadzie na wagę "tak jak idzie", bez sortowania i wyboru odmian. Zakupiony towar, wyłącznie za gotówkę, zostaje przez kupującego na miejscu zgrubsza przesortowany i opakowany we własne opakowanie.

Najczęściej występuje sprzedaż owoców doraźnie wybranemu nabywcy, choć część właścicieli i dzierżawców sadów dąży do utrzymania stałych stosunków handlowych z niektórymi kupcami.

Do niedawna eksploatacja sadów oparta była wyłącznie na oddawaniu ich w dzierżawę. Obecnie obserwujemy już więcej wypadków bezpośrednioj eksploatacji sadów przez właścicieli gospodarstw. Pocieszający ten objaw dotyczy głównie mniejszych sadów włościańskich. W tym wypadku do bezpośrednioj eksploatacji skłania właścicieli tych sadów:

- a/ większy dochód gotówkowy,
- b/ dowolne gospodarowanie w sadzie i rozporządzanie owocami,
- c/ wzmagająca się niechęć do dzierżawców.

Z poniższego przykładu jasno widzimy jakie korzyści materialne daje właścicielowi eksploatowanie sadu na własną rękę.

1/ Sad w wieku 26-30 lat o pow. 0,5 ha., składający się z 93 drzew, sadzony w odległości 7x7 metrów. Skład sadu następujący:

3 Grochówka	7 Kronselska	1 Bera Wymienita	1 czer. Żółta
1 Zeleźniak	4 Kulona	8 Kongresówka	1 " Róż.Wielka
1 Antonówka	2 Papierówka	1 Bonkreta Williamsa	4 " czarne
1 Kronselska	3 "Łocho"	1 Probeszczówka	20 Węgierka zwykła
1 Kassolska	2 Glogierówka	7 Salisbura	1 Kirka
1 Kosztela	-----	1 Lukasówka	1 Mirabelka
1 "Kosztelka" 41 jabłoni		5 Faworytka	-----
6 Ribstona		1 Książęca	28 czer. i śliw
6 odm.niezn, jes.		1 Lipcówka	
4 Landsberska		4 odm.niezn.wczesna.	
3 Grawszytnek		-----	
		24 grusze	

Sad powyższy eksploatowany przez właścicieli przynosi mu stosunkowo pokaźny dochów w sumie ponad zł.2.000. - brutto rocznie. Sad ten leży zdala od miasta i szosy. Owocę sprzedawane są na miejscu w sadzie przyjezdnym kupcom. Nadmienić należy, że sad powyższy utrzymywany jest przez parę ostatnich lat we względnie dobrej kulturze, to też jakość owocu jest dobra.

2/ Sad w wieku 18-30 lat o pow. 1 ha., składający się z 250 drzew. Sadzony w odległości 6x6 metrów. Skład gatunkowy i odmianowy następujący:

6 szt. Kasselska	62 szt. jabłoni	3 szt. lipcówka
8 Grochówka	4 Kulona	5 odm. wczesn.
12 Kosztela	5 Celini	5 Faworytka
5 Zeleźniak	6 odm.niezn.jes.	20 Kongresówka
7 Glogierówka	15 " " różne	12 Salisbura
4 Kronselska	-----	15 Pismodanka
5 Papierówka	92 sztuki jabłoni	6 Dobra Ludwika
10 Apert		20 odm.niezn. jes.
5 Kuzynek	1 szt.czer.żółta	10 Bergamuta
-----		10 Lukasówka
62 sztuki jabłoni	3 " "Różowa wcz.	15 odm. niezn.jes./Blanża
	2 " Miodówka	6 Komisówka
	15 " Węgierka zwykła	10 odm.niezn. różne

	21 szt.czereśni i śliw	137 sztuk grusz

Sad powyższy wydzierżawiany co roku przynosi jego właścicielowi zaledwie 800 zł. z tenuty dzierżawnej, pomimo, że sad ten jest większy i znajduje się w dużo lepszym położeniu od poprzedniego - tuż przy szosie w pobliżu m.Rypina.

Do głównych rynków zbytu, na które wywożone są owocę z obszaru powiatu przez miejscowych i przyjezdnym kupców należą:

mm. Grudziądz, Toruń, Gdańsk, Gdynia oraz Warszawa. Rynek warszawski ze względu na coraz większe wymagania stawiane przy kupnie owoców /sortowanie, pakowanie/ jest obecnie najmniej brany pod uwagę jako odbiorca z posród wymienionych wyżej rynków.

Wywożenie owoców odbywa się na ryzyko handlarza, który jadąc na miejsce do tego, czy innego miasta zbywa tam owoce doraźnie.

C. Charakterystyka typowych form handlu owocami występujących na obszarze powiatu.

Jedyną formą hurtowego handlu owocami w naszym powiecie jest kupiec prywatny, będący zarazem dzierżawcą sadu. Jak już zaznaczyłem dzierżawcy-kupcy, których jest 4-ech na terenie powiatu - prowadzą hurtowy handel owocami na mniejszą skalę, to też wykupują oni świadectwo przemysłowe IV-ej kat. Muszę przy tym zaznaczyć, że prowadzony przez nich handel owocami jest ich podstawowym zajęciem. Osobom tym brak jest przygotowania fachowego, wszyscy oni bowiem rekrutują się z zupełnie innych dziedzin pracy /np. szewc, rolnik, kupiec/, to też cała ich wiedza w obecnym fachu oparta jest na własnej praktyce.

Charakterystyka typowej dzierżawy sadu.

Dzierżawca jest obowiązany wykupić świadectwo przemysłowe przynajmniej 4-ej kat. Na naszym terenie dzierżawcy przeważnie dzierżawią sady dorywcze. Rekrutują się oni przeważnie z osób trudniących się drobnym rzemiosłem i nie mają żadnego przygotowania fachowego. Nie spotkałem się też z wypadkiem dziedziczenia fachu "dzierżawcy" z ojca na syna. Głównym okresem eksploatacji dzierżawy sadu w sezonie produkcyjnym - gdy stanowi ona podstawowe zajęcie dzierżawcy, jest czas od czerwca do października. W wypadku wydzierżawiania samych czereśni przy drogach, czy szosach eksploatacja drzew owocowych stanowi podstawowe zajęcie dzierżawcy od czerwca do lipca włącznie.

Dzierżawca najczęściej sprzedaje owoce doraźnie wybranemu nabywcy, który odbiera owoce bezpośrednio z sadu. Co najwyżej 20% dzierżawców ma stałych odbiorców. Kapitał zakładowy przeciętnego dzierżawcy wynosi 400-800 zł., natomiast obroty dochodzi do 2000 zł.

Co się tyczy stosunków kredytowych, to tych zupełnie brak.

Przy eksploatacji sadu robocizną /pilnowanie, zbiór i t.p./ przeważnie dzierżawca ma własną, jeżeli zaś chodzi o transport to najmuje konia wraz z wozem od właściciela sadu względnie od pobliskiego sąsiada. Ryzyko obciążające wydzierżawienia sadu, wynikające z nieurodzaju, strząśnięcia owoców przez wiatry, wszelkich uszkodzeń owoców przez grad, choroby i szkodniki, z kradzieży oraz załamania się cen itp. - ponosi dzierżawca. Dzierżawcy przede wszystkim odczuwają brak przetwórci owoców, która odciążałaby rynek z towaru gorszego jakościowo. Nie mniej daje się odczuwać brak przechowalności owoców.

Co się tyczy szacunku sadów przy ich wydzierżawieniu przed, czy w czasie kwitnienia, to dzierżawca bierze pod uwagę: plonowanie roku ubiegłego, stan pielęgnacyjny, wiek i skład odmianowy sadu oraz obfitość pączków kwiatowych, czy też samego kwiatu.

VI.

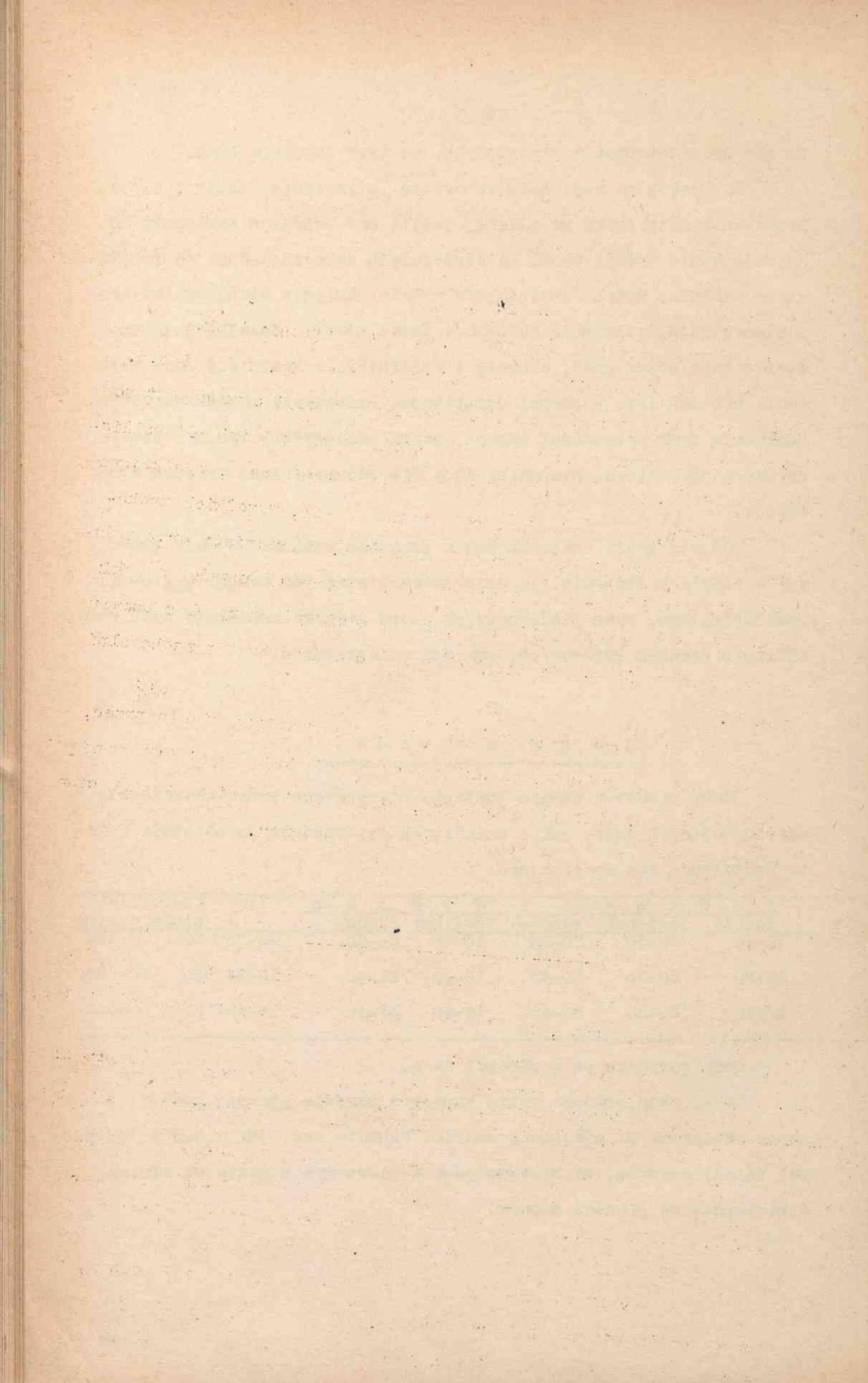
C e n y O w o c ó w .

Ceny owoców w naszym powiecie otrzymywane przez właścicieli eksploatujących sady, jak i mniejszych dzierżawców za ostatnie 3 lata kształtują się następująco:

R c k	J a b ł k a			G r u s z e		Sliwy	Czereśnie	
	letnie	jesienne	zimowe	jesienne	zimowe		białe	czarne
1974	12-20	20-30	30-45	16-40	24-40	20-35	30	80-120
1975	12-20	20-30	30-45	16-40	24-40	10-24	20	60-80
1976	12-20	20-30	30-45	16-40	24-40	16-40	30	80-100

Ceny powyższe są w złotych za q.

Są to ceny płacone przez kupców w okresie głównej podaży, za owoce odbierane na miejscu w sadzie. Wahania cen, jak widać z załączonej tabeli są duże, co zależne jest w pierwszym rzędzie od odmian, a następnie od jakości owoców.



Wywozu owoców dokonywa się wyłącznie komunikacją samochodową .

Przewóz owoców z Rypina samochodem 3 tonn. kalkuluje się następująco:

Do Gdyni lub Gdańska /240 km./	200. - zł.
" Torunia lub Grudziądz /90 km./	70. - "
" Warszawy /168 km./	150. - "

Pomimo, że owoce dobrze pakowane i przesortowane uzyskują wyższą cenę / o 10-15% / na rynkach zamiejscowych, to jednak miejscowi kupcy stosunkowo mało zwracają na to uwagę. Twierdzą oni, że na razie, przy obecnym stanie owoców, nie opłaca im się to, gdyż pozostawała by im wówczas zbyt duża ilość owoców III-ego wyboru.





Biblioteka Uniwersytetu
M. CURIE-SKŁODOWSKIEJ
w Lublinie

C 3587 13

BIBLIOTEKA U. M. C. S.

Do użytku tylko w obrębie
Biblioteki