

D 320/53/890

E.  
474  
XL.  
MATERIAŁY DO PRAC MIĘDZYSAMORZĄDOWEJ  
KOMISJI HANDLU WEWNĘTRZNEGO

SEKCJA ROLNA

Wykonane przy współpracy Lubelskiej Izby Rolniczej

# RYNEK OWOCARSKI

## MONOGRAFIA POWIATOWA

powiat Siedlce

Na prawach rękopisu

Materiały surowe do wewnętrznego  
użytku Komisji.

WARSZAWA, LISTOPAD 1937





M O N O G R A F I A

PRODUKCJI SADOWNICZEJ I HANDLU OWOCARSKIEGO

NA OBSZARZE POWIATU

S I E D L E C K I E G O

Opracował  
Michał Kosmala  
Powiatowy Instruktor Ogrodnictwa



C-3587/6



CHARAKTERYSTYKA SADOWNICTWA NA OBSZARZE POWIATU.

## A.

- Ogólny obszar gruntów znajdujących się pod sadami wynosi w r. 1937 1064 ha, w tym:
  - pod sadami starymi /powyżej 20 lat/ 165 ha
  - " " młodymi, owocującymi /od 10 do 20 lat/ 203 ha
  - " " " nieowocującymi /powyżej 10 lat/ 696 ha.
- Stosunek ogólnej powierzchni gruntów, znajdujących się pod sadami, do ogólnej powierzchni gruntów ornych przedstawia się następująco: gruntów ornych powiat posiada ogółem 116 345 ha, a sadów 1064 ha, czyli 1 do 100 /około 1%. /
- Podział ogólnej ilości sadów według wielkości powierzchni.

W. P.	Ilość sadów ogółem	Sady o powie- rzeni od 1/4 do 1/2 ha.	Sady o po- wierzchni od 1/2 do 2ha	Sady o po- wierzchni 2 - 5 ha	Sady o powier- zchni powyżej 5 ha.
%	100%	60%	35%	3,2%	0,8%
Ilość sadow	1312	803	454	41	10

- Przeciętna ilość drzew owocowych na 1 ha wynosi:

- w sadach starych 116 sztuk,
- w sadach młodych 113 " "

- Ogólna ilość drzew owocowych w wyżej podanych sadach wynosi 119492.

## B.

- Skład ogólnej ilości drzew owocowych w odniesieniu do poszczególnych gatunków przedstawia się następująco:

Typ sadow /wiek/	Drzew ogółem /100%/	J a b ł o n i e				G r u s z e			Śliwki Czer- śnie	Wiśnie	
		ogółem	letnie	jesien- ne%	zi- mowe%	ogó- lem%	letnie	zimo			
od 20 lat wzwyż	18455	63	10	24	34	14	10,5	3,5	6	2	3
od 10 - 20 lat	22738	71	7	19	48	14	10	4	5,2	5	1,8
poniżej 10 lat	78239	75,8	2,2	13	60,6	10,6	7,3	3,3	6,5	6,2	0,9





## 2. Najczęściej spotykany układ gatunkowy drzew owocowych:

W sadzie o powierzchni od 1/4 do 1/2 ha					W sadzie o powierzchni od 1/2 do 2 ha					W sadzie o powierzchni od 2 do 5 ha					W sadzie o powierzchni od 5 wzwyż					Innych nie ma				
67	15	8	8	2	68	16	7	7	1	75	10	7	7	1	80	8	5	6	1					
jabłoni %	grusz %	śliw %	czereśni %	wiśni %	jabłoni %	grusz %	śliw %	czereśni %	wiśni %	jabłoni %	grusz %	śliw %	czereśni %	wiśni %	jabłoni %	grusz %	śliw %	czereśni %	wiśni %					

## 3. Przeciętny roczny zbiór z jednego drzewa w kilogr. wynosi:

	dla jabłoni kg.	dla grusz kg.	dla śliw kg.	dla czereśni kg.	dla wiśni kg.	Innych
w typowym sadzie starym powyżej 20 lat	50	30	10	30	10	nie ma.
w typowym sadzie młodym od 10 do 20 lat	30	20	10	15	10	

## 4. Ogólna podaż owoców w kg. w jednym sezonie produkcyjnym wynosi:

wiek sadów	produkcja ogółem w kg.	produkcja jabłek w kg.	produkcja gruszek w kg.	produkcja sliwek w kg.	produkcja czereśni w kg.	produkcja wiśni w kg.
od 20 lat wzwyż	772370	628850	77280	11040	49680	5520
od 10 do 20 lat	591555	495080	63560	11820	17025	4070
Razem	1363925	1123930	140840	22860	66705	9590

## C.

## Charakterystyka jakości produkcji owocarskiej na obszarze powiatu.

1. Charakterystyka handlowych odmian owoców w odniesieniu do poszczególnych gatunków przedstawia się następująco:





Gatunek owocu	produkcja ogółem	nazwa odmiany	Jaki% stanowi w ogólnej produkcji	Nazwa odmiany	Jaki% stanowi w ogól- nej produk.	Nazwa odmiany	Jaki% stanowi w ogólnej produkcji
Jabłka letnie	168585	Oliwka czerw. Titówka	15 7	Papierówka Oliwka żółta	10 6	Harłamowskie	14
Jabłka jesienne	393365	Kronselska Antonówka	16 37	Aporta	8		
Jabłka zimowe	561980	Landsberska Malinowa Ober.	9 8	Kosztela Boikona	12 9	Bo skoop Zorza	6 8
Gruszki letnie jesienne	105690	Faworytka Salisbury	30 25	Bonkreta W. Bera Szara	5 7	Król Sobieski	9
Gruszki zimowe	35240	Bera Lukasa	25	Patawinka	20	Plebanka	15
Sliwki	22260	Węgierka zwykła	70	węgierka włos.	10	Renkloda zielona	4
Czereśnie	66705	Heđelfińska	45	Różowa wiel.	25	Majowa	5
Wiśnie	9590	Szklanka	15	Łutówka	5		

2. Jakościowa ocena przeciętnego rocznego zbioru owoców z jednego drzewa przedstawia się następująco: dla jabłek,

- a/ w sādach starych % owoców I-go wyboru wynosi 15, II-go 35, III -40.  
b/ w sādach młodych % owoców I-go wyboru 25, II-go 35, III-go 35.

Dla gruszek:

- a/ w sādach starych % owoców I-go wyboru 30, II-go 45.  
b/ w sādach młodych % " I " " 35, II-go 50.

Jeżeli chodzi o stopień zabrzybienia owoców to jest on bardzo różny. Od grzybka cierpią przede wszystkim niektóre odmiany jabłoni i grusz. Są takie sady, gdzie stopień zagrzybienia dochodzi do 70% a są i takie sady, gdzie zagrzybienie występuje tylko w 20%. Przeciętny stopień zagrzybienia owoców określić można na <sup>około</sup> 35% dla sādów starych i 25% dla sādów młodych.

D.

1. Ogólny obszar gruntów znajdujących się pod uprawą krzewów jagodowych jak: maliny, truskawki, porzeczki i agrest wynosi 55 ha.





2. Przeciętny roczny zbiór z jednego ha wynosi przeciętnie dla:  
a/ malin 3000 kg, b/ truskawek 5000 kg. c/ porzeczek 2500 kg.  
d/ agrestu 2300 kg.

3. Ogólna produkcja na obszarze powiatu wynosi w kilogramach:  
a/ malin 36000 kg. b/ truskawek 115000 kg. c/ porzeczek 27500 kg.  
d/ 20700 kg.

4. Pod względem jakości przeciętny roczny zbiór ocenić można następująco:  
dobrych: malin 85%, truskawek 75%, porzeczek 90%, agrestu 65%.  
Innych krzewów na obszarze powiatu w ilości zasługującej na uwagę  
nie ma.

#### E.

/ Przetwórstwa na obszarze powiatu nie ma/.

#### II.

#### CHARAKTERYSTYKA EKSPLOATACJI SADOW .

1. Eksploatacja bezpośrednia:

a/ bezpośrednio eksploatowane przez właścicieli jest:

sadów starych /powyżej 20 lat/ 25%  
sadów młodych /od 10 - 20 lat/ 45%.

2. Eksploatacja przez dzierżawców:

a/ eksploatacja przez dzierżawców wynosi:

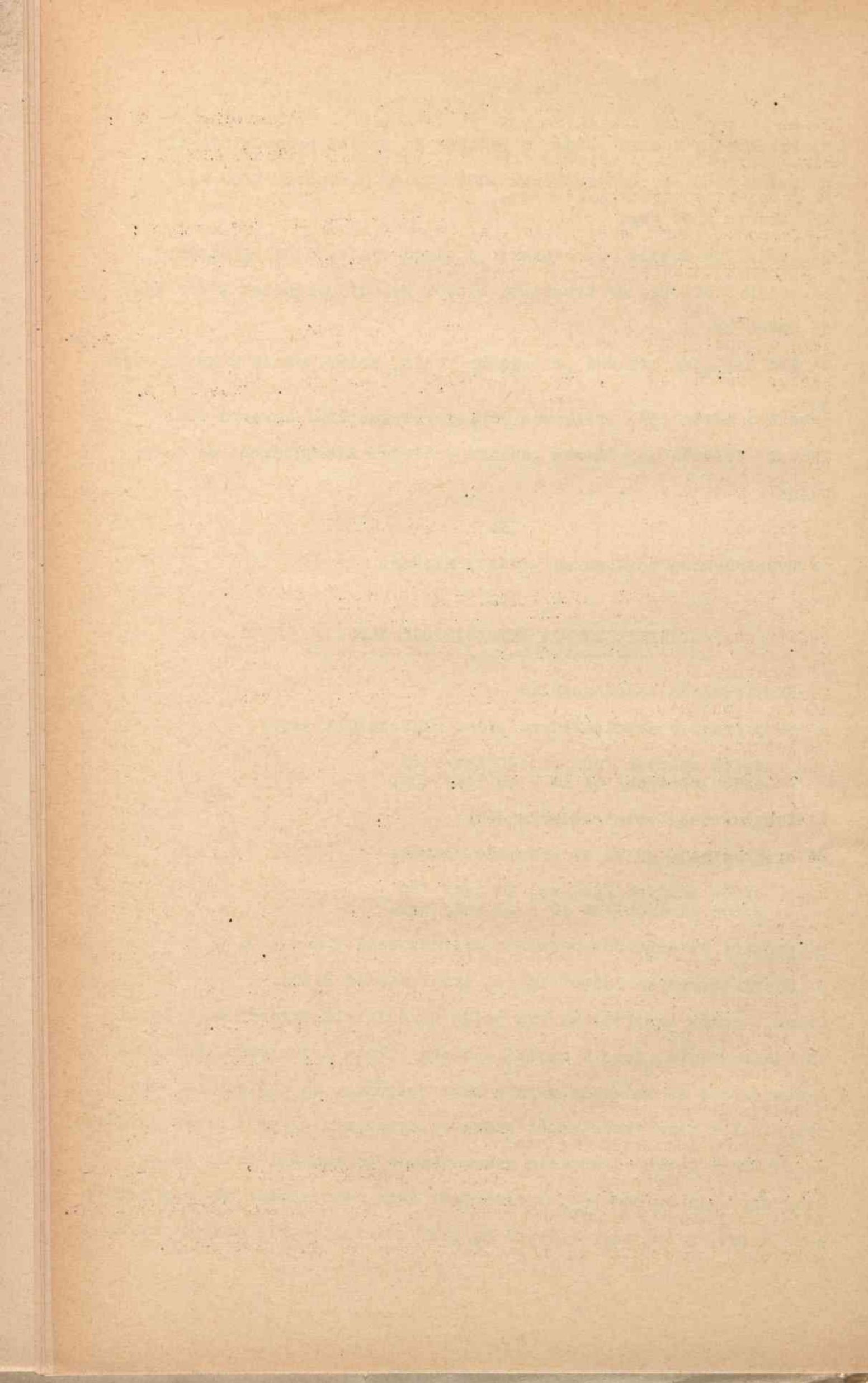
sadów starych /powyżej 20 lat/ 75%  
sadów młodych /od 10 - 20 lat/ 55%.

b/ procent dzierżawców wyznania mojżeszowego wynosi 75.

3. Charakterystyka bezpośredniej eksploatacji sadów.

Owoce z sadów eksploatowanych przez właścicieli zrywane są w porze ich dojrzwania, jeżeli chodzi o owoce letnie i jesienne. Natomiast owoce zimowe są zbierane zwykle zbyt wcześnie, ze względu na duże trudności w pilnowaniu sadów przed kradzieżami. Owoce z drzew zbierane są zwykle w kosze od kopania ziemniaków o pojemności około 30 kg. Przy zrywaniu owoców zachowywana jest duża ostrożność, aby nie uszkodzić drzew, w tym celu używane są przy zbiorze zwykle drabiny składane.





Owoce po zerwaniu składane są na przyzmy, /jeżeli nie są sprzedawane od razu po zdjęciu z drzewa/ celem "wypocenia się" i następnie w miarę możliwości sprzedawane.

#### 4. Charakterystyka eksploatacji sadów oddawanych w dzierżawę.

Starzy z wieloletnią praktyką, dzierżawcy, owoce z drzew zbierają w porę i przy zrywaniu ich zachowują dużą ostrożność, aby nie niszczą owoców. Natomiast mniejszą uwagę zwracają na drzewa, niż właściciele. Naczynia i drabin używają tych samych co i właściciele sadów. Jeżeli chodzi o owoce zimowe, to zrywane są one w październiku i sypane po zerwaniu na przyzmy lub w paczki o wadze około 40 kg., gdzie <sup>kilka tygodni</sup> leżą /"wypacają się". Następnie są sortowane i wysyłane na rynki zbytu.

Dzierżawcy którzy dzierżawią sady tylko dorywczo, zbiór wszystkich owoców kończą już przed świętami żydowskimi /około 15-20 września/. Poza tym przy zrywaniu zachowują b. małą ostrożność /nierzadko owoce otrząsają z drzew na ziemię, zbierają i zaraz sprzedają./

Na obszarze powiatu przeważają dzierżawy jednoroczne, ściślej mówiąc trwające od wiosny do jesieni. Rzadko zdarzają się dzierżawy 2 letnie.

Najczęściej spotykany okres trwania dzierżawy wynosi od maja do listopada. Wszystkie prawie umowy dzierżawne zawierane są w miesiącach: kwietniu, maju i czerwcu. Większość umów dzierżawnych zawierana jest na piśmie i obejmuje zawsze cały sad /ogród/. Właściciel zastrzega sobie odsyp owoców /niektórzy zastrzegają sobie odsyp w wyborze I-szym/, lub też kilka drzew wyłącza z umowy. Poddzierżawianie sadów występuje b. rzadko. Wysokość tenuty dzierżawnej za 1 ha sadu dla sadów starych waha się od 500 do 1000 zł., w sadach młodych od 350 -600 zł./Wysokość tenuty zależna jest od gatunków i odmian drzew w sadzie./

Typowa umowa dzierżawna pisemna.

"Ja niżej podpisany Walent X... zamieszkały w ..... wydzierżawiłem swój własny sad owocowy p. Joskowi Y. zamieszkałemu w Mordach na rok 1937 za sumę zł. 600/słownie zł. sześćset /.





P. Josek Y....zobowiązuje się dać mi 300 kg. jabłek, 50 kg. gruszek i 20 kg. :liwek w zdrowym stanie. P.Josek Y... zobowiązuje się nie niszczyć mi drzew owocowych, a jak zniszczy to odpowie za to sądownie w wysokości poczynionych strat.

Ja ze swej strony zobowiązuję się wystawić p.J.Y. będę do pilnowania sadu.

Ostemplowanie umowy obowiązuje p. Joska Y."

Następują podpisy i data.

Umowy dzierżawne ustne robione są w ten sposób , że dzierżawca przy świadku płaci całą należność za dzierżawę sadu.

### III.

Charakterystyka podaży owoców w ramach jednego sezonu produkcyjnego.

I. Ogólne rozmiary podaży w stosunku do ogólnej produkcji owoców

w ramach jednego sezonu produkcyjnego:				
Typ sadu	Gatunek owoców	Ogółem produkc. w kg.	Ogółem podaż	Różnica %
Sady	Jabłka	628850	45	55
stare	Gruszki	77280	50	50
powyżej 20 lat	Sliwki	11040	60	40
	Czereśnie	49680	65	35
	Wiśnie	5520	60	40
Sady	Jabłka	495080	50	50
młode	Gruszki	63560	60	40
od lat 10-20	Sliwki	11820	65	35
	Czereśnie	17025	65	35
	Wiśnie	4070	60	40
Ogólne rozmiary podaży	Jabłek	1123930	47	53
	Gruszek	140840	52	48
	Sliwek	22860	60	40
	Czereśni	66705	65	35
	Wiśni	9540	60	40

Różnice między produkcją a podażą są spowodowane: odsortowywaniem owoców konsumpcją wewnętrzną i przetwórstwem w gospodarstwach.





drobnienie odmianowe w sadach i warunki miejscowego rynku zbytu, na który odrazu nie można wywieźć zbyt dużej ilości owoców /nie opłaciliby się/.

5. Jako typowe opakowanie dla jabłek i gruszek najczęściej używane są skrzynki drewniane "lubelskie" o pojemności 50 kg., skrzynki "amerykańskie" o pojemności 18 - 22 kg i skrzynki duże o pojemności od 95 do 105 kg. Te ostatnie rzadziej są spotykane. Wewnątrz skrzynek owoce przekładane są słomą i wełną drzewną.

Jako opakowanie dla czereśni, wiśni, agrestu używane są koszyki wiklinowe. Dla malin, truskawek i porzeczek - małe łubianki 2 kg.

6. Za dobre opakowanie należy uważać: skrzynki lubelskie i amerykańskie, kosze wiklinowe i łubianki, z tym zastrzeżeniem, że owoce w skrzynkach przekładane są wełną drzewną. Za złe opakowanie uważać należy skrzynki duże w których owoce mimo wysciółki słomą odgniatają się. Stosowanie słomy jako wysciółki również jest nieodpowiednie.

Tara opakowań wynosi od 8 do 13% wagi brutto jednostki opakowania.

7. Podawane na rynek zbytu skrzynki, kosze<sup>1</sup> łubianki nie są przez dostawców specjalnie oznaczane.

8. Charakterystyka organizacji podaży owoców przez gospodarstwa rolne.

sady eksploatowane	ogólna podaż owoców	sprzedaż owoców na miejscu %	sprzedaż owoców na targach %	sprzedaż za pośrednictwem sklep. pryw.	sprzedaż owoców do przetwórnictwa %
przez właścicieli	100% 248805	65	25	8	2
przez dzierżawców	100% 410684	30	45	15	10

Na szczególną uwagę zasługuje tu sprzedaż owoców na rynku, ponieważ rynek siedlecki jest bardzo chłonny i ceny na owoce są nierzadko wyższe niż w Warszawie. Należałoby tylko unormować rozmiary podaży a wówczas nie wahałyby się tak ceny. Wahania te są nieraz od 50-150%.





Najmniej się kalkuluje sprzedaż owoców na miejscu w sadzie, ponieważ wtedy osiąga się najniższą cenę. Jeżeli chodzi o zbycie owoców zimowych, to sprzedaż ich kalkuluje się najlepiej przy pośrednictwie sklepów prywatnych.

9. Owoce sprzedawane przez producenta odbierane są najczęściej przez kupca od razu w sadzie, ponieważ kupiec zawsze w <sup>takim</sup> wypadku mniej płaci za towar tłumacząc się koniecznością poniesienia wysokich kosztów przewozu i opakowania. Jak z tego wynika' na wysokość ceny owoców zakupywanych na miejscu w sadzie' wielki wpływ ma odległość i środki komunikacji do rynku zbytu.

10. Zapłata za owoce dokonywana bywa /bezpośrednio w sadzie, po zważeniu owoców/. Opakowanie najczęściej jest własnością kupującego. <sup>i takie</sup> Zdarzają się wypadki, że firma warszawska przysłała swego przedstawiciela do sadu wtedy, kiedy owoce są jeszcze na drzewie i zakupuje I-szy wybór owoców po określonej cenie, spisując jednocześnie umowę i wpłacając zadatek. Po zdjęciu owoców z drzewa /którą to czynność wykonywuje właściciel sadu/ kupiec przyjeżdża /własnym samochodem z paczkami/i zabiera owoce, dopłacając pozostałość należności. Jeżeli chodzi o zapłatę za owoce sprzedawane przez sklepy, to z chwilą całkowitej sprzedaży owoców, pobranych w komis od producenta, i po potrąceniu umówionej prowizji następuje wypłata należności i pobranie nowego towaru.

11. Owoce wywożone bezpośrednio na rynek są zwykle dostarczane w opakowaniu należącym do producenta, sprzedawane za kupcowi na miejscu w sadzie, pakowane się w skrzynki będące własnością kupującego.

Owoce sprzedawane są tylko na wagę /kilogramy albo funty/. Żydzi często kupują owoce na pudy /w tych wypadkach i ceny owoców ustalane zostają w stosunku do 1 puda/.

12. Na obszarze powiatu owoce sortowane są przeważnie na dwa wybory t.j. I-szy i II-gi oraz nieużytki /braki/. Jednakże najczęściej owoce kupowane się tak"jak lecą" po odrzuceniu jedynie najgor-





szych, gdyż jak dotychczas ten sposób kupna najbardziej się opłaca pośrednikowi. Przy takiej bowiem transakcji kupiec płaci za całą partię tak jak za II wybór, a następnie po przesortowaniu owoców uzyskuje wyższe ceny.

13. Kwestia przechowywania owoców na obszarze powiatu przedstawia się następująco: na owoce późno-jesienne i zimowe, wynajmowane są piwnice pod domami mieszkalnymi w mieście. Piwnice te nie posiadają żadnych specjalnych urządzeń, prócz jednego lub kilku okienek w górze piwnicy. Owoce są przechowywane, przeważnie w paczkach rzadziej i na półkach. Piwnic wykorzystywanych do tego celu jest około 100, o przeciętnej pojemności od 3000 do 6000 kg. Są one używane przez hurtowników, właścicieli sadów, dzierżawców, domokrajców. Inne sposoby przechowywania owoców nie są spotykane na obszarze powiatu.

#### IV.

#### K O N S U M C J A .

1. Przykładowa charakterystyka rozmiarów konsumpcji owoców w gospodarstwach włościańskich, przedstawia się /procentowo/ następująco:

a/ jabłek i gruszek gospodarstwa konsumują	35%	
b/ śliwek i wiśni	" "	40%
c/ czereśni	" "	35%
d/ jagodowych	" "	45%

#### V.

#### ORGANIZACJA HURTOWEGO HANDLU OWOCAMI NA OBSZARZE POWIATU

1. Główne ośrodki handlu na obszarze powiatu.

lp	Nazwa miejscowości	określenie charakteru miejscowości	Ilość mieszkańców	Stosunki komunikacyjne	Przyczyny koncentracji handlu owoc.
1.	Siedlce	miasto powiatowe	40000	b. dobre	Wewnętrzna konsumpcja duża
2.	Łosice	miasto prowincjon.	3000	autobusy	Tylko konsumpcja wewnętrzna/dużo żydów/
3.	Mordy	miasteczko prowincjon.	4000	kolei i autobusy	Konsumpcja wewnętrzna /dużo żydów /





Ip.	Nazwa miejsc.	określenie charakteru miejscowości	Ilość mieszkań	Stosunki komunikacyjne	Przyczyny koncentracji handlu owocami
4.	Sarnaki	osada gminna	2000	złe	Konsumcja wewnętrzna /dużo żydów/
5.	Klimczyce	miejsce letniskowa	200	od kolei 6 km.	Konsumcja owoców letnich przez letników

2. Prywatnych przedsiębiorstw i spółdzielni handlowych, prowadzących hurtowy handel owocami na obszarze powiatu niema, Jest tylko 1 kupiec /żyd/ który prowadzi hurtowy handel owocami. Poza tym jest jeszcze kilku straganiarzy, którzy posiadają świadectwa przemysłowe na sprzedaż owoców na rynku, a niezależnie od tego prowadzą handel hurtowy na mniejszą skalę /potajemnie/.

3. Kupiec hurtownik, o którym mowa, jawnie prowadzi handel dopiero od r 1937 t.j. na ten rok wykupił świadectwo przemysłowe IV kategorii. Obroty kupca w ramach jednego sezonu produkcyjnego, wynoszą około 20000 zł. Kapitał obrotowy jest jego własny. Owoce przechowuje on w piwnicach pod domami mieszkalnymi. Piwnice te wynajmuje z roku na rok.

4. Zbadanie rozmiarów kredytu, zaangażowanego w hurtowym handlu jest b. trudne, ponieważ na obszarze powiatu niema żadnego banku ani spółdzielni kupieckiej. Napewno istnieje jakiś kredyt prywatny, którego zbadać żadną miarą się nie da, bo jest on w rękach żydowskich.

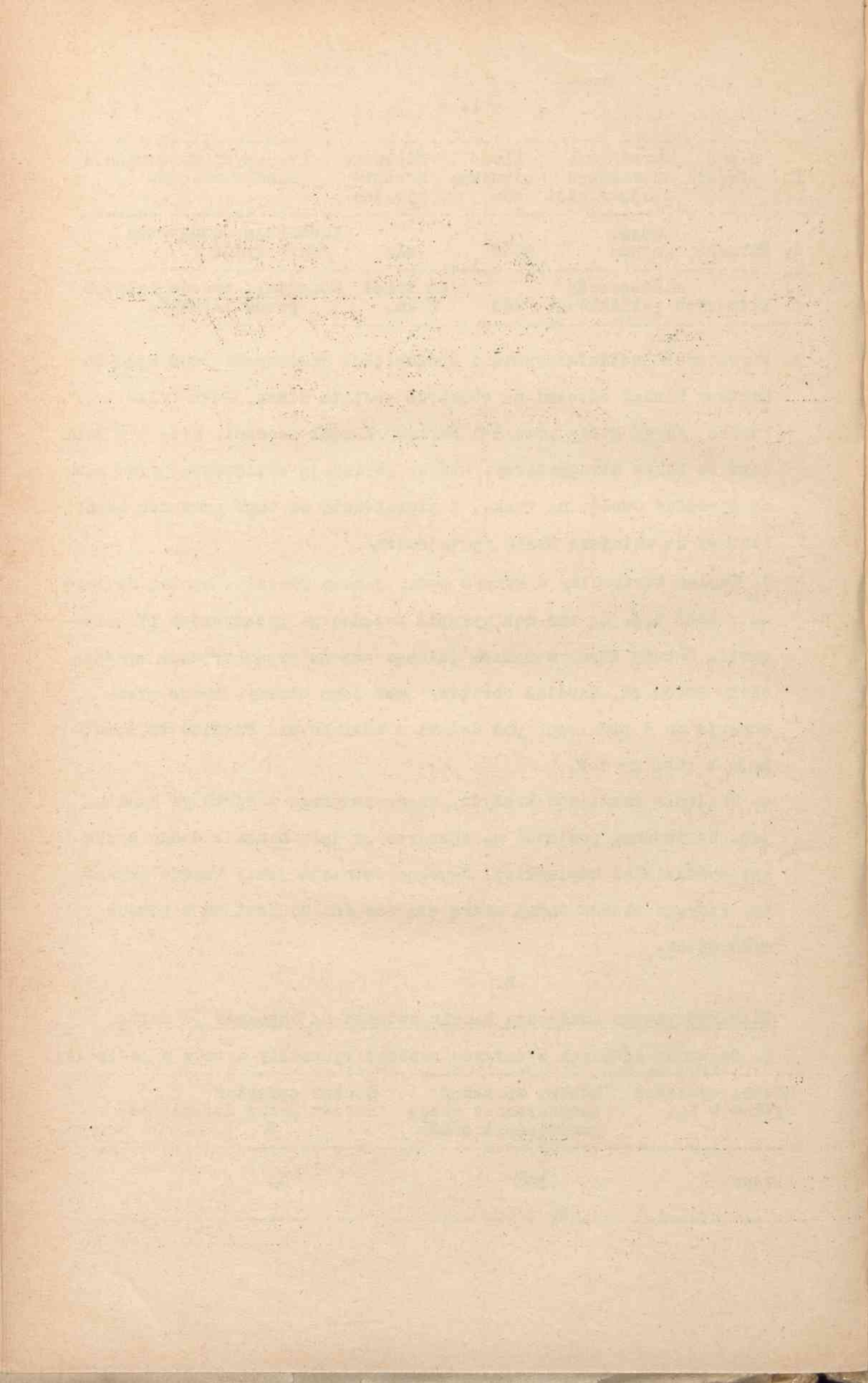
B.

Charakterystyka hurtowego handlu owocami na obszarze powiatu.

1. Szacunek ogólnych rozmiarów rocznej sprzedaży owoców w powiecie.

Roczna sprzedaż ogółem w kg.	Roczna sprzedaż bezpośrednio przez właścicieli sadów	Roczna sprzedaż owoców przez dzierżawców %
659489	30%	70%





2. Charakterystyka udziału i roli poszczególnych form handlu w hurtowym handlu owocami na obszarze powiatu.

Hurtowy handel na obszarze ogółem kg	Handel domo pow. krążny %	Zakup przez hurtow. miejscow. %	Zakup przez hurt. zamiej. %	Zakup przez przetwórnice %	Handel spółdziel. lub produc. %	Sprzedaż za pomocą firm komisow. prywatnych %
320000	10	55	20	10	-	5

3. Sposoby zakupu owoców przez poszczególne formy handlu są następujące:

a/ domokrążcy kupują najczęściej owoce na pudy, w tak jak leca, nieposortowane za możliwie najniższą cenę. Opakowanie dają własne. Skupują oni najczęściej owoce dla przetwórnicy lub dla hurtownika miejscowego.

b/ hurtownik miejscowy zakupuje owoce sam, lub za pośrednictwem domokrążców, przyczym woli kupować owoce posortowane na wagę, płaci przy odbiorze towaru. Opakowanie daje własne jeżeli nabywa owoce u właściciela sadu, dzierżawcy bowiem często sprzedają owoce hurtownikowi we własnym opakowaniu.

c/ hurtownik zamiejscowy kupuje tylko owoce I-go wyboru i płaci odrazu gotówką. Ta forma handlu mało się spotyka, gdyż jak dotychczas jeszcze sprowadzane jest na obszar powiatu około 12 wagonów owoców rocznie.

Jeżeli chodzi o ceny owoców, to najlepsze płaci zwykle hurtownik zamiejscowy.

4. Właściciele i dzierżawcy dążą do utrzymania stałych stosunków handlowych przy sprzedaży owoców, ale przeważa zbywanie owoców od wypadku do wypadku.

5. Analiza kalkulacji właściciela sadu w odniesieniu do wpływu gotówkowego netto otrzymanego za sprzedane owoce przy eksploatacji bezpośredniej.

Każdy światlejszy właściciel sadu przed wydzierżawieniem sadu przeprowadza sobie kalkulację i zdaje sobie sprawę z różnic. Jednakże fakt, że otrzyma odrazu całą gotówkę <sup>na wiosnę</sup> /t.j. w tym czasie kiedy mu jest ona bardzo potrzebna, jak również i to że będzie całe lato spokojny





o sad wpływa, na decyzję wydzierżawienia sadu.

Właściciele sadów położonych blisko rynku zbytu, pod Siedlcami/ zaczynają je eksploatować sami. Natomiast jeżeli chodzi o mało uświadomionych właścicieli sadów położonych, gdzieś daleko od rynku zbytu, to wydzierżawiają je <sup>oni</sup> za tak małe ceny, że dzierżawcy zarabiają jeszcze po 3 razy tyle ile zapłacili. Poza tym mało który właściciel sadu liczy sobie to, co przez całe lato żył dzierżawca z rodziną, zje z jego produktów relnych.

6. Poza obszar powiatu owoce kierowane są przez hurtowy handel tylko na rynek Warszawski.

7. Ze względu na to, że miejscowy hurtowy handel sprzedaje owoce - na miejscowym rynku, współpraca miejscowego hurtownika z głównym rynkiem zbytu nie występuje.

### C.

Charakterystyka typowych form handlu owocami występujących na obszarze powiatu.

#### Formy prywatne handlu.

- a/ Miejscowy domokrażca jest to żyd który poza tym, że skupuje owoce trudni się jeszcze kupowaniem drobiu, cieląt i zboża. Wykupuje on świadectwo przemysłowe IV kategorii. Owoce skupuje dla hurtownika za co otrzymuje od niego swój umówiony %. Kapitał obrotowy kupca domokrażcy wynosi 3000 zł.
- b/ Miejscowy hurtownik jest też żydem. Kategoria świadectwa przemysłowego IV. Kapitał obrotowy około 20.000 zł. Trudni się wyłącznie handlem owocami. Przygotowanie fachowe - kilkoletnia praktyka. Głównym okresem w którym obrót owocami stanowi podstawowe zajęcie kupca jest cały prawie rok. Hurtownik posiada stałych dostawców, przeważnie wśród dzierżawców sadów. Z kredytu kupiec nie korzysta. Owoce przechowuje w piwnicach, wynajmowanych pod domami mieszkalnymi. Wysokość prowizji, pobieranych przez firmy komisowe wynosi od 15-20%.

Potrzeby kupca: 1/ dobra przechowalnia na owoce, dobrze wyprodukowany owoce /jaknajmniej zagrzybienia/, niepodlegający psuciu się, i mniejsze podatki.

/Miejscowej spółdzielni lub innej organizacji producentów na obszarze powiatu niema/.





Charakterystyka typowej dzierżawy sadów.

1. Kategoria świadectwa przemysłowego IV-ta. /37 zł/.
2. Właściciel dzierżawy jest wyznania mojżeszowego i sad dzierżawi sam. Poza dzierżawą sadu zajmuje się on jeszcze skupem zboża, jednak dzierżawienie sadów stanowi główny jego zawód.
3. Przygotowanie fachowe dzierżawcy jest następujące: ojciec jego był dzierżawcą sadów i on sam trądni się już kilka lat dzierżawieniem sadów.
4. Głównym okresem w którym eksploatacja sadu stanowi jego wyłączone zajęcie jest okres od czerwca do końca września.
5. Dzierżawca niema stałych odbiorców na wszystkie gatunki owoców, /za wyjątkiem owoców odmian zimowych/.
6. Dzierżawca początkowo posiadał niewielki kapitał zakładowy. Obecnie kapitał ten obliczyć można na 3 do 4 tysięcy zł.
7. Dzierżawca z kredytów nie korzysta.
8. Eksploatacja sadu własna, przy dorywczej pomocy robotnika najemnego.

Ryzyko handlowe obciążające dzierżawcę jest bardzo wielkie. Trudno mu jest bowiem przewidzieć jakie będzie lato, czy sprzyjające rozwojowi owoców, czy też mu burza wszystkich owoców nie obtrzęsie z drzew - ta jednakże świadomość, że w razie pomyślnego roku dobrze zarobi, dodaje mu zawsze chęci. Dla przykładu należy dodać, że tenże dzierżawca jednego roku zarobił na sadzie 200% tego co zapłacił, natomiast drugiego roku stracił połowę tego co zapłacił - za wydzierżawienie sadu. Przeciętnie jednak dzierżawca zawsze zarabia.

9. Potrzeby handlowe dzierżawcy: a/ przystępny kredyt o małej stopie %, duża i dobrze urządzona przechowalnia w mieście powiatowym, w której mogłoby przechować owoce do okresu lepszego kształtowania się cen, c/ przetwórnia i suszarnia na miejscu /w powiecie/, do której mógłby oddawać letnie, jesienne oraz odsortowane, zimowe owoce /owoce te teraz najczęściej mu gniją/, stałych odbiorców na owoce /przedsiębiorstwa produc.owoc. lub spółdzielnie/.





10. Szacowanie ogrodów przez dzierżawców odbywa się zwykle na wiosnę, t.j. w tym czasie kiedy dobrze widać pączki owocowe, lub w czasie kwitnienia drzew, albo też w czasie kiedy już się owoce zawiązają. W stosunku do poszczególnych odmian dzierżawca oblicza przewidywany przeciętny zbiór z jednego drzewa. Dzierżawcy, którzy dzierżawią kilkakrotnie ten sam sad, wiedzą już dobrze jaka jest jego wydajność w poszczególnych latach /wiedzą w którym roku poszczególne gatunki i odmiany drzew będą owocowały/.

Należy dodać, że bardzo mały % dzierżawców zwraca uwagę na szkodniki i choroby drzew owocowych w sadzie. Był już cały szereg takich wypadków, że dzierżawca na skutek objedzenia przez gąsienice liści, kwiatów i zawiązków owoców zupełnie nie miał co zbierać, wobec czego nawet nie sprowadził się do sadu. Mimo to jednak na drugi rok sad ten wydzierżawił i nieźle na nim zarobił, gdyż poprzedni zły rok był podstawą do obniżenia tenuty dzierżawnej o duży procent.

## VI.

### C E N Y   O W O C O W

---

1. Ceny owoców uzyskiwane przez właścicieli sadów w głównych okresach podaży owoców na przestrzeni jednego sezonu produkcyjnego kształtowały się następująco.

Jabłka letnie od	10	groszy do	30	gr. za 1 kg. w detalu
Jabłka jesienne od	20	"	50	" " " " " "
Jabłka zimowe	40	"	80	" " " " " "
Gruszki jesienne	50	"	80	" " " " " "
Gruszki zimowe	70	"	1.40	" " " " " "
Sliwki	30	"	50	" " " " " "
Czereśnie	90	"	1.40	" " " " " "
Wiśnie	25	"	60	" " " " " "
Maliny	80	"	1.00	" " " " " "
Truskawki	60	"	1.20	" " " " " "
Porzeczki	25	"	40	" " " " " "
Agrest	25	"	50	" " " " " "





Wahanie cen uzależnione było od: rozmiarów podaży, odmiany owoców i wyboru.

Hurtowe ceny owoców kształtowały się przeciętnie na poziomie o 20% niższym.

Gatunek owoców	:Czer :wiec :za 1 kg.:	:lipiec :cena :za 1 kg.:	:sierpień: :cena za : 1 kg. :	:Wrzesień: :cena za : 1 kg. :	:październik: :cena za : 1 kg. :	:listopad: :cena za : 1 kg.:
Jabłka let.	-	25	20	20	-	-
" jesienne	-	-	-	20	30	35
" zimowe	-	-	-	-	50	65
Gruszki jes.	-	-	-	40	65	-
" zimowe	-	-	-	-	65	80
Sliwki	-	-	35	30	40	-
Czereśnie	120	80	100	-	-	-
Wiśnie	-	30	35	-	-	-

2. Koszty transportu na obszarze powiatu wynosiły dla 100 kg. owoców od 20 gr. do 1 zł. zależnie od odległości, środków transportowych i warunków komunikacyjnych.

Transport owoców do Warszawy wynosił dla 100 kg. owoców od 1.60 zł. do 2 zł.

Jeżeli chodzi o porównanie poziomu cen na miejscowym rynku zbytu z poziomem na rynkach zamiejscowych - to przedstawia się ono, dla miejscowego rynku, szczególnie w ostatnim roku b.pomyślnie. Ceny owoców letnich i jesiennych były nieraz o wiele wyższe, niż w Warszawie, przykładem czego było przywożenie z Warszawy na rynek miejscowy jabłek letnich i jesiennych. Poza tym na rynek miejscowy zostało sprowadzone z kresów wschodnich /Lida-Krzemieniec-Stołpce/ około 16 wagonów owoców jesiennych i zimowych.

Z powiatu wysyłane bywają owoce tylko do Warszawy i to w niewielkich partiach /w r.b. poza powiat wywiezione zostało około 70.000 kg. przeważnie jabłek zimowych i agrestu.









Biblioteka Uniwersytetu  
M. CURIE-SKŁODOWSKIEJ  
w Lublinie

C3587 6

BIBLIOTEKA U. M. C. S.

Do użytku tylko w obrębie  
Biblioteki