

E.

473
VI.

**MATERIAŁY DO PRAC MIĘDZYSAMORZĄDOWEJ
KOMISJI HANDLU WEWNĘTRZNEGO**

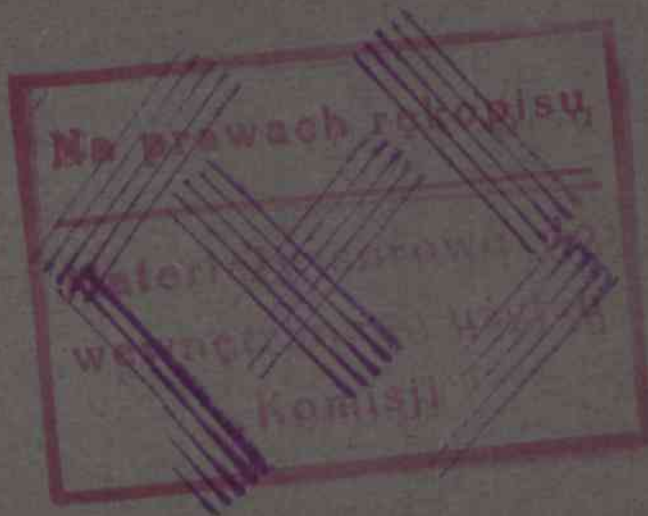
SEKCJA ROLNA

Wykonane przy współpracy BIAŁOSTOCKIEJ Izby Rolniczej

RYNEK OWOCARSKI

MONOGRAFIA POWIATOWA

powiat Wysokie Mazowieckie



WARSZAWA, PAŹDZIERNIK 1937

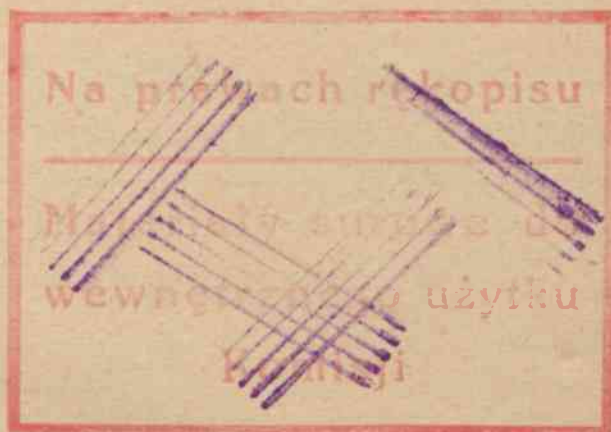


MONOGRAFIA

PRODUKCJI SADOWNICZEJ I HANDLU OWOCARSKIEGO

NA OBSZARZE POWIATU

WYSOKO MAZOWIECKIEGO



Opracował:

C-2587/3



В 2/20/53/830



CHARAKTERYSTYKA SADOWNIC TWA

w poszczególnych wsiach i gminach pow. wysoko-mazowieckiego.

Biorąc pod uwagę dobre ziemie powiatu, nadające się pod drzewa owocowe, należy stwierdzić, że sadów w powiecie wysoko-mazowieckim jest mało. 58% wsi w powiecie nie ma większych sadów zupełnie. Na 100 ludzi przypada zaledwie 49 drzew owocowych.

/Powiat ma około 93000 mieszkańców/.

Na 87000 ha. gruntów ornych w powiecie, pod sadami jest 272,5 ha. czyli 1/3% gruntów ornych.

Stan sadów w poszczególnych gminach przedstawia się następująco:

G m i n a	Powierzchnia sadów w ha.	ilość sadów.
Dmochy - Glinki	45,24	54
Szepietowo	43,05	56
Sokoły	29,12	40
Wys. Mazowieckie	28,1	42
Kowalewszczyzna	27,6	35
Poświętne	26,8	31
Klukowo	22,04	30
Stelmachowo	21,7	35
Piszczaty	16,2	24
Piekuty	12,65	28
O g ó ł e m	272,5	375

W gminie Dmochy-Glinki największa ilość sadów jest w okolicy Czyżewa. Wieś jak: Pieńki-Wielkie, Dmochy-Glinki oraz osiedle t. zw. "Złote Jabłko" mają po kilkanaście sadów przeważnie młodych, dosyć starannie utrzymanych.

Przyczyną powstania sadów w tej okolicy jest dobra ziemia oraz blisko położona stacja kolejowa Czyżew, która ułatwia przewóz owoców do większych miast. W gminie Szepietowo największa ilość sadów jest w następujących wsiach: Stawiereje-Michałowięta, Dąbrowa-Wielka, Święck-Wielki i Siennica-Swięchy.

W Stawierejach-Michałowiętach są sady młode, dosyć starannie utrzymane. Właściciele sadów mają wspólny opryskiwacz do zwalczania chorób i szkodników.

W okolicy Dąbrowy Wielkiej są grunty piaszczyste, jednak dzięki umiejętnej i starannej pielęgnacji drzewa tam bardzo dobrze rosną i owocują.

W gminie Wysokie Mazow. największe skupienie sadów, jest przy mieście powiatowym dlatego, że łatwo jest zbyć owoce na miejscu mieszkańcom miasta.

W gminie Kowalewszczyzna jest sadów mniej. Jedynie w Krzyżewie Kowalewszczyźnie, Łupiance Starej jest po kilka sadów, które jednak nie są należycie utrzymane.

W gminie Stelmachowo jest mało sadów, gdyż przeważnie są tam gleby piaszczyste, nie nadające się pod drzewa owocowe, mimo to w niektórych miejscowościach jak: Rzędziany, Łopuchowo, Rudule jest po kilka sadów.

W wioskach tej gminy, położonych nad Narwią, szczury wyrządziły w tym roku dużo szkód obgryzając drzewkom korzenie, nie raz zupełnie aż do szyjki korzeniowej.

W gminie Piszczaty, podobnie jak w gminie Stelmachowo, sadów jest mało, a istniejące są w dużym zaniedbaniu. We Wnorach-Wandach, W-Pieróchach, Kobylinie-Borzymach, Kob.-Cieszymach jest po kilka sadów.

Jeden sad w Kobylinie-Borzymach jest starannie utrzymany. Jest to młody sad o powierzchni powyżej 5 ha.

Odmiany drzew w tym sadzie są dostosowane do naszych warunków klimatycznych. Właściciel tego sadu ma automatyczny opryskiwacz do walki z chorobami i szkodnikami drzew. Jest to jeden z najlepiej pielęgnowanych sadów w powiecie. Najmniej sadów jest w gminie Piekuty, gdyż przeważają tam ziemie piaszczyste, nieodpowiednie pod drzewa owocowe.

W całym powiecie zakładający sady bardzo małą uwagę zwracają na dobór odmian drzew owocowych, odstępy zaś między drzewami daje się małe.

Właściciele sadów nie uprawiają zupełnie gleby między drzewami lub uprawiając sieją rośliny nieodpowiednie / zboża koniczyny / nie wiedząc o tym że jest to ze szkodą dla drzew.

Jeśli stan obecny nie ulegnie zmianie i nadal te same błędy będą popełniane, to produkcja owoców nie pójdzie wzwyż. A zło tkwi w tym, że brak jest należytej opieki nad sadownictwem w powiecie.

I.

CHARAKTERYSTYKA SADOWNICTWA NA OBSZARZE POWIATU.

A.

1. Ogólny obszar gruntów w ha., znajdujących się w r.1937 pod sadami - 272,5 ha.

a/ pod sadami starymi /powyżej 20 lat/ 5,5 ha.

b/ pod sadami młodymi owocuj./od 10-20 lat/ 26,25 "

c/ pod sadami młodymi nieowocuj./poniżej 10 lat/240,75 "

2. -

3. Podział ogólnej ilości sadów według wielkości powierzchni.

Ilość sadów ogółem	Sady o pow. od 1/4 do 1/2 ha.	Sady o pow. od 1/2 do 2 ha.	Sady o pow. od 2 do 5 ha.	Sady o pow. powyżej 5 ha.
375	192	150	25	8
%	%	%	%	%
100	51,2	40	6,7	2,1

4. Przeciętna ilość drzew owocowych na 1 ha.:

a/ w sadach starych /powyżej 20 lat/ 400 szt.

b/ w sadach młodych owocuj. /od 10 do 20 lat/ 180-200 szt.

c/ w sadach młodych nieowocuj./poniżej 10 lat/ 100-150 "

5. Ilość drzew starych /pow.20 lat/ w granicach powiatu 2.210

" " młodych owocuj./od 10 do 20 lat/ " 5.335

" " nieowocuj. /poniżej 10 lat/ " 37.955

Ilość drzew owocowych w granicach powiatu 45.500 szt.

B.

Ogólna charakterystyka produkcji owocarskiej na obszarze powiatu

1. Skład ogólnej ilości drzew owocowych w odniesieniu do poszczególnych gatunków.

a/ w sadach starych /powyzej 20 lat/

Ilość drzew owoco- wych ogółem	J a b ł o n i e				G r u s z e			Sli- wy.	Cze- reś- nie	Wiś- nie	Inne
	ogółem	letnie	jesienne	zimowe	ogółem	jesien.	zimowe				
2210	1650	265	663	722	560	398	162	-	-	-	-
%	%	%	%	%	%	%	%	%	%	%	%
100	74,7	12	30	32,7	25,3	18	7,3				

b/ w sadach młodych owocujących /od 10 do 20 lat/

Ilość drzew owoco- wych ogółem	J a b ł o n i e				G r u s z e			Sli- wy	Cze- reś- nie	Wiś- nie	Inne
	Ogółem	letnie	jesienne	zimowe	Ogółem	jesien.	zimowe				
5335	3050	533	917	1600	890	533	357	1155	35	205	-
%	%	%	%	%	%	%	%	%	%	%	
100	57,2	10	17,2	30	16,7	10	6,7	21,6	0,65	3,85	-

c/ w sadach młodych nieowocujących /poniżej 10 lat/

Ilość drzew owoco- wych ogółem	J a b ł o n i e				G r u s z e			Sli- wy	Cze- reś- nie	Wiś- nie	Inne
	Ogółem	letnie	jesienne	zimowe	Ogółem	jesien.	zimowe				
37955	20875	1898	1518	17459	6693	3036	2657	7917	1518	1139	759
%	%	%	%	%	%	%	%	%	%	%	%
100	55	5	4	46	15	8	7	21	4	3	2

2. Najczęściej spotykany skład gatunkowy drzew owocowych.

a/ w typowym sadzie o powierzchni od 1/4 do 1/2 ha.

Ilość drzew owoc. ogółem	Ilość jabłoni	Ilość grusz	Ilość śliw	Ilość czere śni	Ilość wiśni	Ilość innych
60	30	15	9	3	3	-
%	%	%	%	%	%	%
100	50	25	15	5	5	-

b/ w typowym sadzie o powierzchni od 1/2 do 2 ha.

Ilość owoc.	drzew ogółem	Ilość jabłoni	Ilość grusz	Ilość śliw	Ilość czereśni	Ilość wiśni	Ilość innych.
160	96	32	24	4	4	-	
%	%	%	%	%	%	%	
100	60	20	15	2,5	2,5	-	

c/ w typowym sadzie o powierzchni od 2 do 5 ha.

Ilość owoc.	drzew ogółem	Ilość jabłoni	Ilość grusz	Ilość śliw	Ilość czereśni	Ilość wiśni	Ilość innych
470	305	47	71	23	19	5	
%	%	%	%	%	%	%	
100	65	10	15	5	4	1	

d/ w typowym sadzie o powierzchni powyżej 5 ha.

Ilość owoc.	drzew ogółem	Ilość jabłoni	Ilość grusz	Ilość śliw	Ilość czereśni	Ilość wiśni	Ilość innych.
660	495	53	66	20	16	10	
%	%	%	%	%	%	%	
100	75	8	10	3	2,5	1,5	

3/ Przeiętny roczny zbiór / w kg./ z jednego drzewa

I. w sadzie starym /powyżej 20 lat/

a/ dla jabłoni 140 kg. d/ dla czereśni -
b/ " grusz 95 " e/ " wiśni -
c/ " śliw - f/ " innych -

II. w sadach młodych owocujących /od 10 - 20 lat/

a/ dla jabłoni 90 kg. d/ dla czereśni 14 kg.
b/ " grusz 70 " e/ " wiśni 14 "
c/ " śliw 20 " f/ " innych -

4/ Ogólna produkcja owoców / w kg./ w jednym sezonie produkcyjnym, obliczona na podstawie przeciętnego rocznego zbioru.

a/ sadów starych /powyżej 20 lat/

Ogółem produkcja w kg.	produkcja jabłek w kg.	produkcja gruszek w kg.	produkcja śliwek w kg.	produkcja czereśni w kg.	produkcja wiśni w kg.	produkcja innych w kg.
284200	231.000	53.200	-	-	-	-

b/ Sadów młodych owocujących /od 10-20 lat/

Ogółem produkcja w kg.	produkcja jabłek w kg.	produkcja gruszek w kg.	produkcja śliwek w kg.	produkcja czereśni w kg.	produkcja wiśni w kg.	produkcja innych w kg.
362.460	274.500	62.300	23.100	490	2.070	-

C.

Charakterystyka jakości produkcji owocarskiej na obszarze powiatu.

1. Nie możemy podać procentowo produkcji owoców z poszczególnych odmian drzew, gdyż właściciele sadów sami dokładnie nie wiedzą jakie odmiany drzew owocowych posiadają.

2. W sadach starych /pow. 20 lat/ owoce są drobne.
Ilość zagrzybionych i uszkodzonych przez owocówkę jabłków-
kę dochodzi do 40%.
W sadach młodych /od 10-20 lat/ owoce są dobrze wykształ-
cone.
Zagrzybionych i uszkodzonych do 20%.
Przy podziale na wybory pierwszego jest 25%, drugiego
45% i trzeciego 30%.

D.

1. Ogólny obszar gruntów w ha. znajdujących się pod uprawą
owoców jagodowych = 3,5 ha.
Obszar pod malinami $3/4$ ha.
" " truskawkami 2, $1/4$ ha.
" " porzeczkami $1/2$ ha.
2. Przewidywany roczny zbiór owoców jagodowych z 1 ha.
a/ malin - 12 tys. kg. c/ porzeczek 19 tys. kg.
b/ truskawek 10 " " d/ agrestu -
3. Ogólna produkcja owoców jagodowych w kg.
a/ malin 9 tys. kg.
b/ truskawek 22,5 " "
c/ porzeczek 9,5 " "
d/ agrestu -
4. Owoce dobre.
- 5-9. Uprawy winorośli niema.

E.

Przetwórstwo na obszarze powiatu.

Przetwórniami i suszarniami na obszarze powiatu niema.

II.

CHARAKTERYSTYKA EKSPLOATACJI SĄDÓW.

1-2 a/

Ilość sadów wziętych pod uwagę	eksploatacja bezpośredn.		eksploatacja przez oddanie w dzierżawę.	
	sady stare pow. 20 lat	sady młode /10 - 20/	sady stare pow. 20 lat	sady młode od 10 - 20 lat.
50	9	10	16	15
%	%	%	%	%
100	18	20	32	30

W 80% dzierżawcami są żydzi.

3. Właściciele eksploatujący sady bezpośrednio, zrywają owoce przeważnie zawczasie i przez otrząsanie.

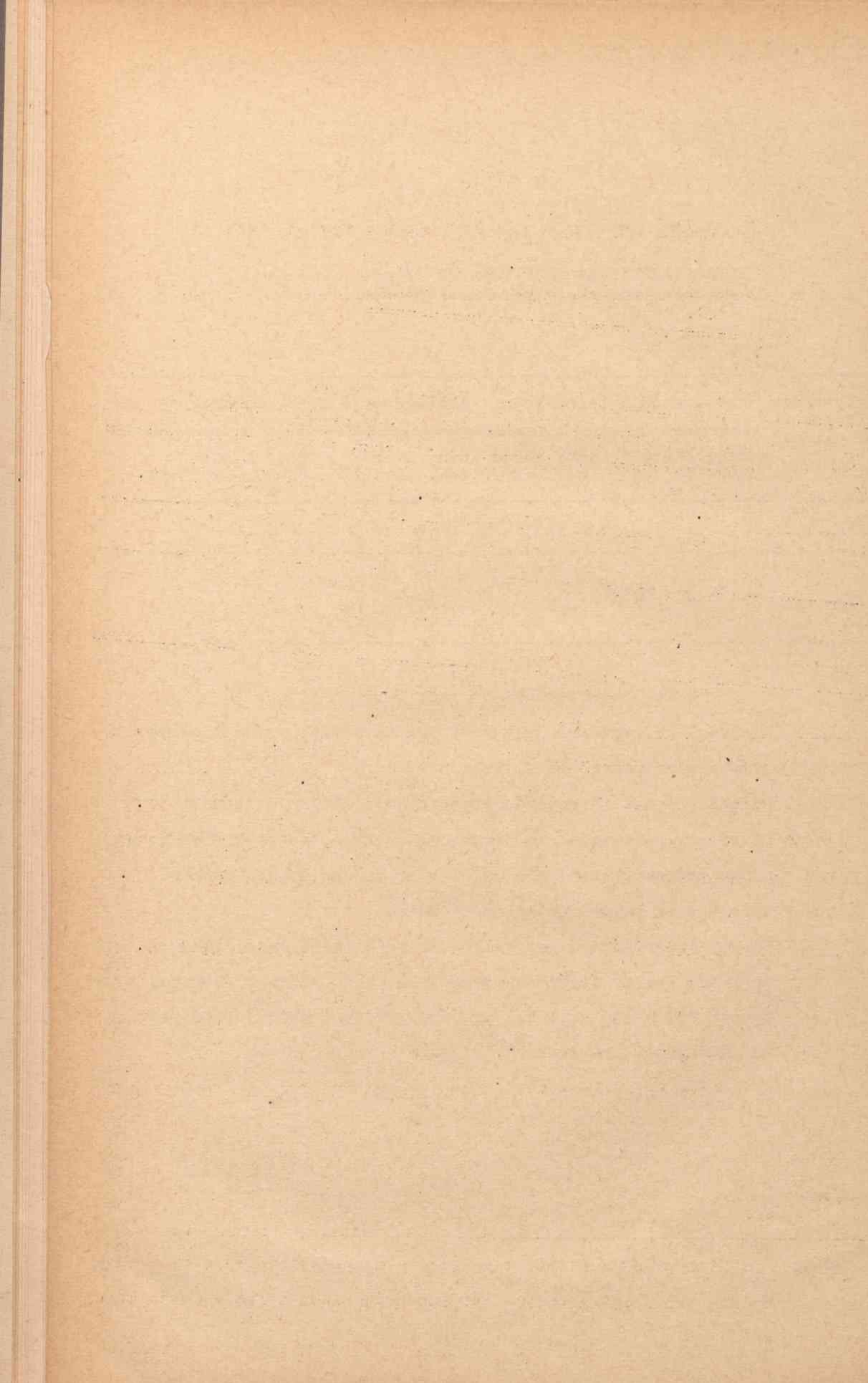
4. Dzierżawcy sadów owoce do przechowania zdejmują ręcznie.

Dzierżawy są przeważnie jednoroczne. Najczęściej zawierane są umowy podczas kwitnienia sadów, lub po zawiązaniu owoców.

Najczęściej zawierane są umowy ustne.

Zwykle dzierżawca liczy tylko drzewa w pełni owocujące.

Wysokość tenuty dzierżawnej za 1 ha. sadu starego /powyżej 20 lat/ wynosi 350 - 450 zł. za 1 ha. sadu młodego owocującego /10 lat - 20 lat/ 300 - 350 zł.



CHARAKTERYSTYKA PODAŻY OWOCÓW W RAMACH JEDNEGO SEZONU
PRODUKCYJNEGO.

1. Ogólne rozmiary podaży w stosunku do ogólnej produkcji owoców
w ramach jednego sezonu produkcyjnego.

a/ sady stare powyżej /20 lat/.

Gatunek owoców	Ogółem produkcja %	Ogółem podaż %	różnica %
jabłka	100	75	25
gruszki	100	70	30
śliwki	-	-	-

b/ sady młode owocujące /od 10-20 lat/

Gatunek owoców	Ogółem produkcja %	Ogółem podaż %	różnica %
jabłka	100	80	20
gruszki	100	75	25
śliwki	100	80	20

c/ Ogólne rozmiary podaży

Gatunek owoców	Ogółem produkcji %	Ogółem podaż %	różnica %
jabłka	100	77,5	22,5
gruszki	100	72,5	27,5
śliwki	100	80	20

Głównymi czynnikami wpływającymi na powstanie różnicy między
ogólną produkcją a podażą są: konsumpcja wewnętrzna i duże ilości

owoców odsortowanych z powodu zagrzybienia i uszkodzeń /spowodowanych przez owocówkę jabłkówkę/.

2. Terminy oferowania do sprzedaży głównych partii owoców /procentowo w poszczególnych miesiącach w stosunku do ogólnej podaży w ramach jednego sezonu produkcyjnego/.

a/ Wahania podaży w sadach eksploatowanych bezpośrednio przez właścicieli:

Gatunek owocu	podaż ogółem	m i e s i a c e											
		V %	VI %	VII %	VIII %	IX %	X %	XI %	XII %	I %	II %	III %	IV %
jabłka	100	-	-	2	5	12	22	16	20	10	8	5	-
gruszki	100			2	6	32	35	25					
śliwki	100			10	50	40							

b/ Wahania podaży w sadach eksploatowanych przez dzierżawców:

Gatunek owocu	podaż ogółem	m i e s i a c e											
		V %	VI %	VII %	VIII %	IX %	X %	XI %	XII %	I %	II %	III %	IV %
Jabłka	100			3	6	15	18	20	23	15			
gruszki	100			3	6	30	40	21					
śliwki	100				10	50	40						

3 a - b Właściciele sadów nie mają racjonalnych przechowalni na owoce. Zwykle przechowują owoce na strykach okrywając je słomą, w spichrzach - przekładając sieczką, lub plewami i niekiedy w piwnicach. Piwnice nie mają odpowiednich urządzeń do wietrzenia - dlatego też są zbyt wilgotne i owoce w nich przechowywane prędko psują się.

Właściciele sadów - włościanie w jesieni mają dużo potrzeb finansowych i zmuszeni są w tym czasie sprzedawać owoce.

4. Typowe partie owoców jednorazowo oferowanych do sprzedaży są małe z powodu dużego rozdrobnienia odmianowego w sadach.

5. Takie owoce jak: jabłka, gruszki i śliwki pakuje się w skrzynki po różnych towarach. Mieszczą one od 40 do 50 kg. owocu.

Dno i ściany skrzynki wykłada się drobnym sianem. Poszczególne warstwy owoców przekłada się niekiedy papierem.

Czereśnie, wiśnie, maliny, truskawki i porzeczki pakuje się w łubianki i koszyki wykładając dno i ściany papierem.

6. Skrzynki w zupełności zabezpieczają owoce przed uszkodzeniami mechanicznymi.
7. Poszczególnych jednostek sprzedażnych nie znakuje się.
8. Charakterystyka organizacji podaży owoców przez gospodarstwa rolne.

A.

EKSPLLOATACJA BEZPOŚREDNIA.

	a/	b/	c/	d/	e/	f/
Ogółem podaż owoców	Sprzedaż owoców na miej- scu w sa- dach	Sprzedaż owoców na tar- gach	Sprzedaż za pośred- nictwem firm ko- mis.	Sprzedaż za pośred- nictwem org. prod. komis	Sprzedaż do prze- twórni i suszarni	Sprzedaż do większych miast.
%	%	%	%	%	%	%
100	60	30	-	-	-	10

B.

ORGANIZACJA PODAŻY OWOCÓW PRZEZ DZIERZAWCÓW SĄDÓW

Ogółem podaż owoców	Sprzedaż owoców na miej- scu w sa- dach	Sprzedaż owoców na tar- gach	Sprzedaż za pośred- nictwem firm ko- mis.	Sprzedaż za pośred- nictwem org. prod. komis	Sprzedaż do przet- wórni i suszarni	Sprzedaż do więk- szych miast.
%	%	%	%	%	%	%
100	15	45	-	-	-	40

9. Sprzedawane owoce kupiec zwykle odbiera w sadzie.
10. b/ Najczęściej płaci za nie gotówką.
11. Kupiec zabiera zakupione owoce w swoim opakowaniu.
Owoce najczęściej sprzedawane są na wagę, rzadziej "na oko".
Sprzedawane na wagę - waży się w sadzie.
12. Owoce sortuje się na wybory: I wybór - owoce dorodne i ładnie zabarwione, II wybór - owoce mniej dorodne i gorzej zabarwione, III wybór - niezabarwione i z grzybkami, braki - mocno zagrzy-

bione i uszkodzone.-

13. a/ Racjonalnych przechowalni na terenie powiatu niema.

b/ Prawie każdy właściciel sadu ma jakieś części budynków, śpichrz, strych, wolne mieszkanie/, gdzie przez pewien czas może owoce przechowywać.

Pojemność ich jednak jest niewielka. W piwnicach przechowuje się owoce, poukładane pojedynczo, na półkach zrobionych z desek.

W śpichrzach, wolnych mieszkaniach i na strychach - układa się warstwę słomy, na słomę - warstwę owoców, a w razie mrozów nakrywa się owoce grubszą warstwą słomy.

e/ Przechowalnie takie są własnością posiadaczy sadów i przez nich są użytkowane.

IV.

K O N S U M C J A =====

1. Konsumcja jest mała, ograniczona i tylko w sezonie letnim i jesiennym.

V.

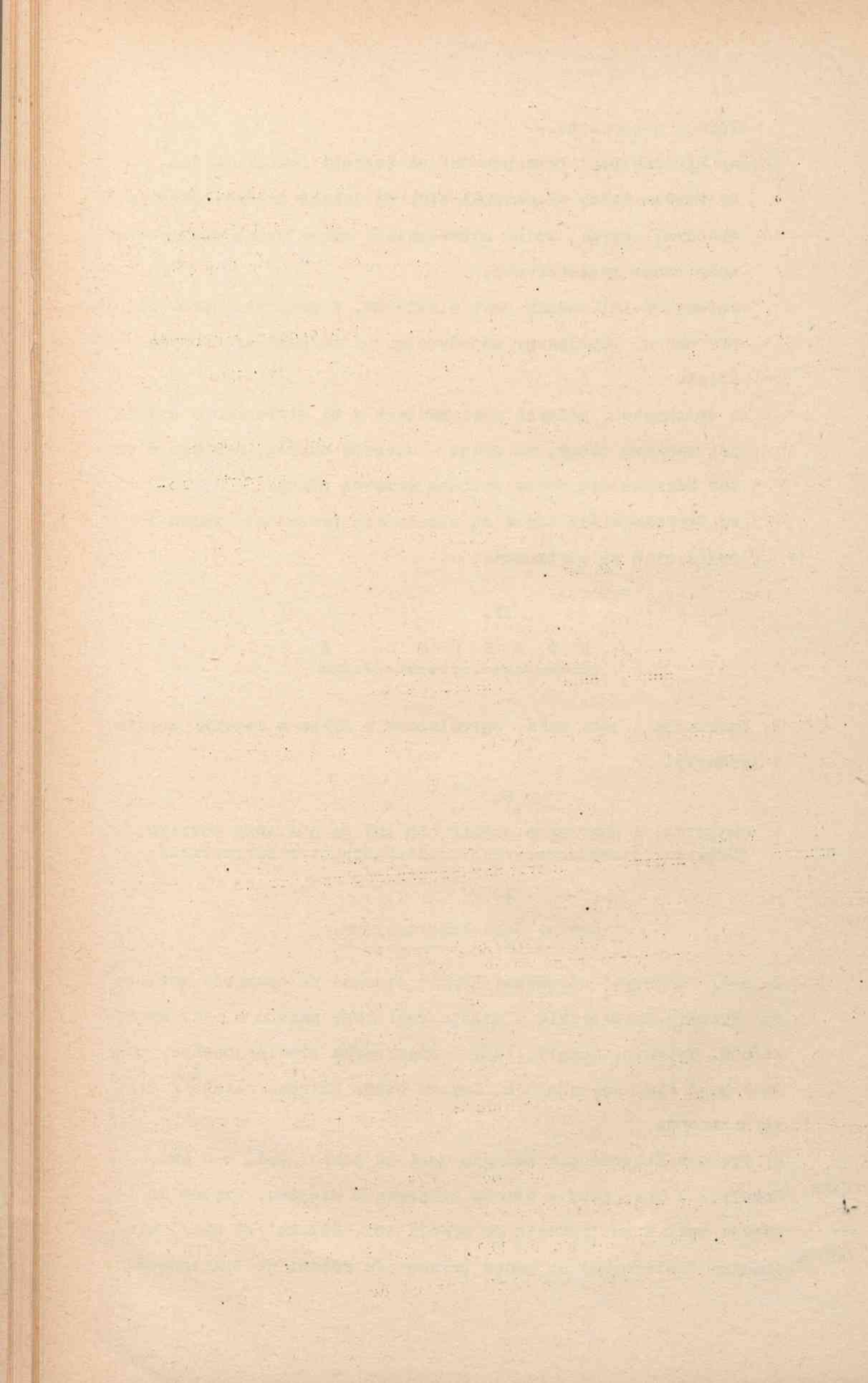
ORGANIZACJA HURTOWEGO HANDLU OWOCAMI NA OBSZARZE POWIATU. =====

A.

Ogólne dane informacyjne. -----

1. a-c/ Głównymi ośrodkami handlu owocami na obszarze powiatu są: Wysokie Mazowieckie - miasto powiatowe mające 5 tys. mieszkańców, Tykocin, Sokoły, Łapy - miasteczka prowincjonalne, mające po 3 tys. mieszkańców. Czyżew osada gminna, mająca^{do} 2 tys. mieszkańców.

d/ Wysokie Mazowieckie odległe jest od stacji kol. o 7 km., Sokoły - 1 km., Łapy - stacja kolejowa w miejscu, Czyżew do stacji kol. 2 km. Tykocin do stacji kol. daleko /25 km./, ale stamtąd dostarczane są owoce przeważnie furami do Białegostoku.



e/ Zakładów przemysłowo-przetwórczych niema.

Przyczyną koncentracji handlu owocami w wymienionych miejscowościach jest:

f/ Bliskość stacji kolejowych, oraz możliwość sprzedaży owoców dobrym kupcom na miejscu.

2. Osób prywatnych prowadzących hurtowy handel owocami na obszarze powiatu jest 32. - Jeden katolik, a reszta żydzi.

Wykupują oni świadectwa przemysłowe kategorii IV.

Brak jest materiałów potrzebnych dla oszacowania ogólnych rocznych obrotów owocami jak również wysokości kapitału jakim rozporządzają te przedsiębiorstwa.

Owoce są przechowywane przez kupców w częściach budynków jak: strychy, wolne mieszkania i t.p.

Spółdzielni lub innej organizacji producentów prowadzących handel owocami, na powiecie Wysoko Mazowieckim niema.

B.

CHARAKTERYSTYKA HURTOWEGO HANDLU OWOCAMI NA OBSZARZE POWIATU.

1. Szacunek ogólnych rozmiarów / sezon produkcyjny/ sprzedaży owoców na obszarze powiatu.

Roczna sprzedaż owoców ogółem	Roczna sprzedaż owoców bezp.przez wł. sadów	Roczna sprzedaż owoców przez dzierżawców.
%	%	%

100

40

60

2. Charakterystyka udziału i roli poszczególnych form handlu w hurtowym handlu owocami na obszarze powiatu:

Hurtowy handl.na obszarze powiatu ogółem	Handel domo-kraźny	Zakup przez hurtownika miejscow.	Zakup przez hurtownika zamiejscowego	Zakup przez przetw. i suszar.nych prod.	Handel spółdz. lub in-	Sprzedaż za pośred: firm kom.
%	%	%	%	%	%	%

100

35

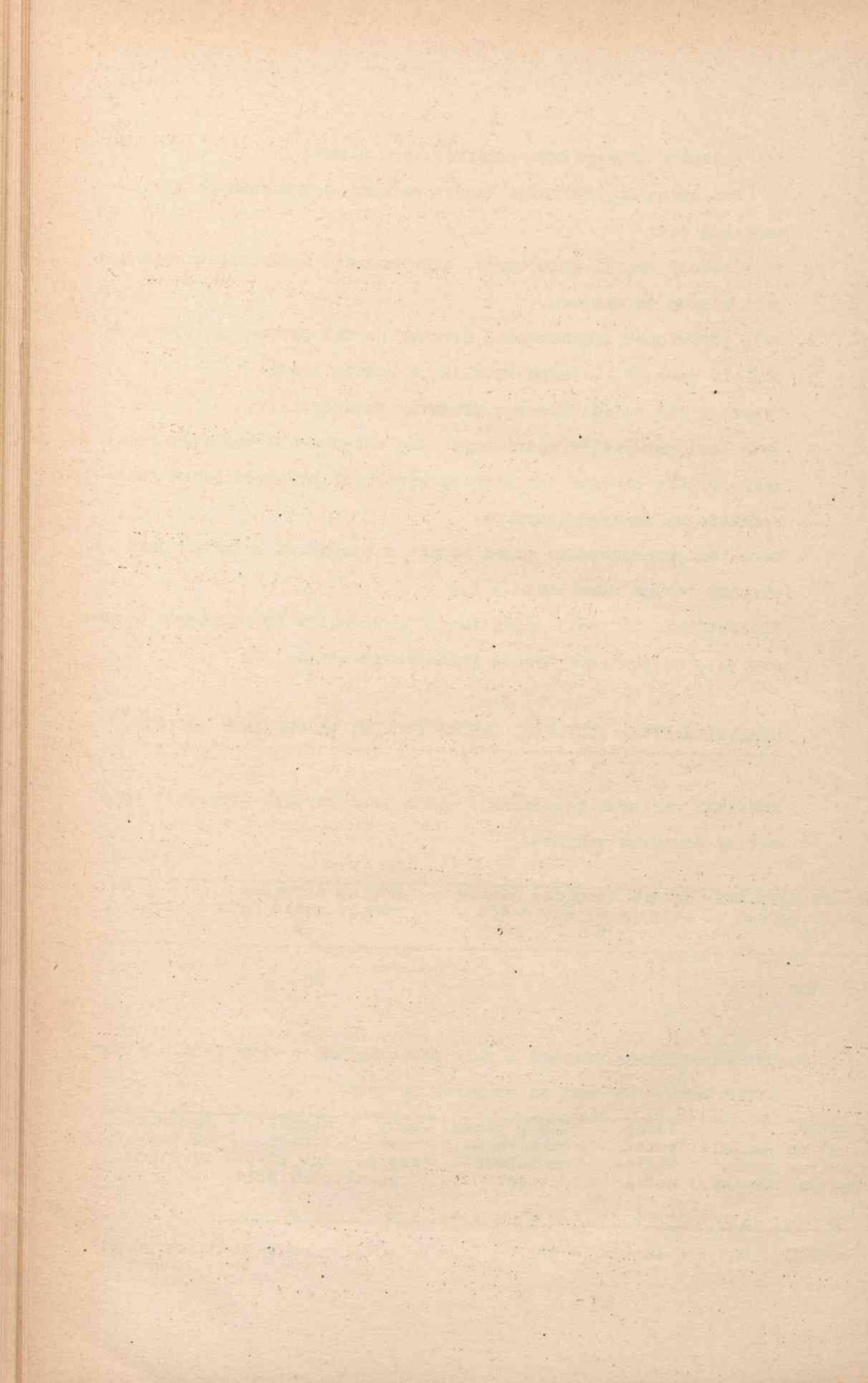
45

20

-

-

-



3. Regulowanie należności za zakupione owoce następuje przy odbiorze towaru. Opakowanie jest własnością kupca.
4. Właściciele i dzierżawcy dążą do utrzymania stałych stosunków przy sprzedaży owoców.
5. Właściciel bezpośrednio eksploatowanego sadu za sprzedane owoce uzyskiwał 3-4 razy więcej, niż właściciel wydzierżawiający swój sad.
6. Hurtownicy dostarczają zakupione na obszarze powiatu owoce do Warszawy i Białegostoku.

C.

CHARAKTERYSTYKA TYPOWYCH FORM HANDLU OWOCAMI WYSTĘPUJĄCYCH NA
OBSZARZE POWIATU.

Formy prywatnego handlu.

1. Świadectwo przemysłowe kat. IV. -
- 2.a/Handel owocami stanowi uboczny zawód handlującego.
Głównym zawodem jest handel zbożem.
- b/Przedsiębiorstwo należy do pojedynczej osoby.
3. Handlujący jest bez przygotowania fachowego.
4. Od pięciu lat zajmuje się handlem owocami.
5. Obroty owocami stanowią około 40% ogólnych obrotów kupca.
6. Głównym okresem w którym obrót owocami stanowi podstawowe zajęcie kupca jest jesień.
7. Kupiec nie ma stałych dostawców. Przeważnie zakupuje owoce od właścicieli sadów.
8. Kapitał zakładowy i obrotowy kupca - nieznany.
9. Kredytu udziela Bank Żydowski bezprocentowo.
10. Kupiec nie posiada żadnych specjalnych urządzeń do przechowywania owoców.
- 11.-12. Brak danych nie pozwolił na ustalenie rozmiarów ryzyka handlowego, obciążającego kupca.
13. Kupcom potrzebny jest kredyt i urządzenia do przechowywania

owoców. Główną trudnością, odczuwaną przez kupca - jest **zbyt** duży podatek obrotowy.

Charakterystyka typowej dzierżawy sadów.

1. Dzierżawca wykupuje świadectwo przemysłowe kategorii IV.
2. a/ Dzierżawa sadu stanowi uboczny zawód dzierżawcy. Głównym zawodem jest handel nasionami.
b/Dzierżawa należy do pojedynczej osoby.
3. Dzierżawca nie posiada przygotowania fachowego.
4. Zajmuje się on dzierżawieniem sadów od kilku lat.
5. Obroty owocami stanowią około 25% ogólnych obrotów dzierżawcy.
6. Głównym okresem w ramach jednego sezonu produkcyjnego, w którym eksploatacja dzierżawy i obrót owocami z dzierżawy stanowią podstawowe zajęcie dzierżawcy jest koniec lata i jesień.
7. Dzierżawca niema stałych odbiorców.
- 8-9. -
10. Dzierżawca posiada własne środki transportowe, robocizną najemną.
11. -
12. Potrzebne dzierżawcy są: urządzenia do przechowywania owoców oraz suszarnia.

IV..

C E N Y O W O C Ó W

1. W głównych okresach podaży na przestrzeni jednego sezonu produkcyjnego ceny uzyskiwane przez właścicieli sadów są następujące:

za owoce wczesne	25 - 30 gr. za 1 kg.
" " jesienne	15 - 20 " " "
" " zómowe przechowywane do stycznia	40 - 60 " " " "

2. Hurtowe ceny owoców są o 1/3 lub o 1/2 niższe.

1713

Dla zebrania materiałów, dotyczących ilości sadów i ich stanu w pow. wysoko-maz., dokonano objazdu poszczególnych wsi na rowerze. Objazd całego powiatu trwał 6 tygodni. Dziennie lustrowano 10 do 15 wsi, co nie jest liczbą za dużą, gdy się zważy, że często są wsie, gdzie sadów niema wogóle, poza kilkoma drzewkami przy gospodarstwie.

Informacje zbierane były przez piszącego monografię, bezpośrednio od właścicieli sadów, lecz mimo upoważnienia wydanego przez miejscowe Okręgowe Towarzystwo Organizacji i K.R. nie wszyscy gospodarze darzyli go zaufaniem, co należy złożyć na karb naszego wyrobienia społecznego.





Biblioteka Uniwersyteku
M. CURIE-SKŁODOWSKIEJ
w Lublinie

C 3587 3

BIBLIOTEKA U. M. C. S.

Do użytku tylko w obrębie
Biblioteki