

MATERIAŁY DO PRAC MIĘDZYSAMORZĄDOWEJ
KOMISJI HANDLU WEWNĘTRZNEGO

SEKCJA ROLNA

Wykonane przy współpracy BIAŁOSTOCKIEJ Izby Rolniczej

RYNEK OWOCARSKI

MONOGRAFIA POWIATOWA

powiat Wołkowysk



WARSZAWA, PAŹDZIERNIK 1937



13

M O N O G R A F I A

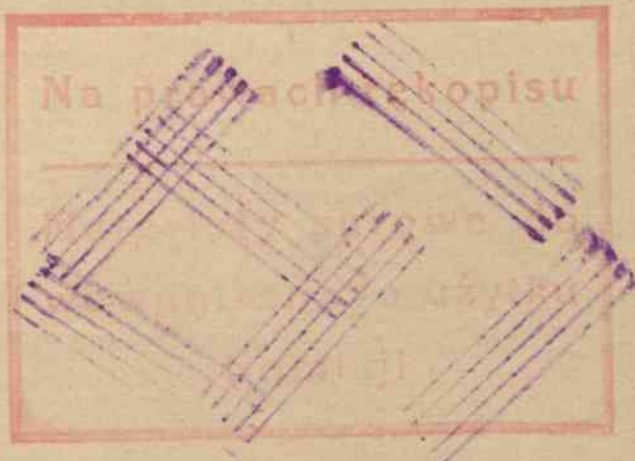
PRODUKCJI SADOWNICZEJ I HANDLU OGRODARSKIEGO

NA OBSZARZE POLIATU

W O Ł K O W Y S K I E G O

Opracował

Bronisław Spalony
Powiatowy Instruktor Ogrodnictwa



C-3587H



Q 230/53/890

Approximate 7
N. ym. ekon. 17



I.

CHARAKTERYSTYKA SADOWNICTWA NA OBSZARZE POWIATU

A.

1. Ogólny obszar gruntów, znajdujących się w roku 1937 pod sadami wynosi :

a/ pod sadami starymi /powyżej 20 lat/ 175 ha

b/ " " młodymi, owocującymi /od 10 do 20 lat/ 200 ha

c/ " " " nieowocującymi /poniżej 10 lat/ 585 ha

2. Stosunek ogólnej powierzchni gruntów, znajdujących się pod sadami do ogólnej powierzchni gruntów ornych wynosi:

pod sadami 960 ha

gruntów ornych 214364 ha

Powierzchnia gruntów, znajdujących się pod sadami, wynosi 0,45% ogólnej powierzchni gruntów ornych.

3. Podział ogólnej ilości sadów według wielkości powierzchni, przedstawia się następująco:

Ilość sadów ogółem %	Sady o pow. od $\frac{1}{4}$ do $\frac{1}{2}$ ha %	Sady o pow. od $\frac{1}{2}$ do 2 ha %	Sady o pow. od 2 do 5 ha %	Sady o pow. powyżej 5 ha %
100	66	29	4	1

4. Przeciętna ilość drzew owocowych na 1 ha wynosi:

	Jabłonie	Grusze	Sliwy	Wiśnie
Sady stare	130	300	460	450
Sady młode	110	200	360	400

5. Ilość drzew owocowych ogółem w granicach powiatu wynosi 150.000 sztuk, w tym jabłonie 94.500 sztuk, grusze 22.500 sztuk, śliwy 15.000 sztuk i wiśnie 18.000 sztuk.

A
1851

Ogólna charakterystyka produkcji owocarskiej na obszarze powiatu.

1. Skład ogólnej ilości drzew owocowych w odniesieniu do poszczególnych gatunków jest następujący:

a/ w sadach starych powyżej 20 lat:

Ilość drzew owocowych ogółem	J a b ł o n i e				G r u s z e			Sliwy	Cze- reś- nie	Wiś- nie	I n n e
	Ogółem	Let- nie	Je- sien- ne	Zi- mo- we	Ogółem	Je- sien- ne	Zi- mo- we				
%	%	%	%	%	%	%	%	%	%	%	%
100	50				19			8	-	23	-
100	20	65	15		100	96	4				

b/ w sadach młodych owocujących od 10 do 20 lat:

Ilość drzew owocowych ogółem	J a b ł o n i e				G r u s z e			Sliwy	Cze- reś- nie	Wiś- nie	I n n e
	Ogółem	Let- nie	Je- sien- ne	Zi- mo- we	Ogółem	Je- sien- ne	Zi- mo- we				
%	%	%	%	%	%	%	%	%	%	%	%
100	63				6			11		20	
100	15	65	20		100	92	8				

c/ w sadach młodych nieowocujących poniżej 10 lat:

Ilość drzew owocowych ogółem	J a b ł o n i e				G r u s z e			Sliwy	Cze- reś- nie	Wiś- nie	I n n e
	Ogółem	Let- nie	Je- sien- ne	Zi- mo- we	Ogółem	Je- sien- ne	Zi- mo- we				
%	%	%	%	%	%	%	%	%	%	%	%
100	67				17			11		5	
100	12	51	37		100	86	14				

2. Najczęściej spotykany skład gatunkowy drzew owocowych:

W sadzie o powierzchni.	Jabłonie	Grusze	Sliwy	Wiśnie
	%	%	%	%
$\frac{1}{4}$ - $\frac{1}{2}$ ha.	60	27	3	10
$\frac{1}{2}$ - 2 "	82	10	2	6
2 - 5 "	87	5	4	4
- 5 "	95	2	1	2

3. Przeciętny roczny zbiór z jednego drzewa:

a/ w sadzie starym powyżej 20 lat:

Gatunek	Ilość kg. z drzewa	Gatunek	Ilość kg. z drzewa
Jabłonie	30	Czereśnie	-
Grusze	40	Wiśnie	3
Sliwy	3	Inne	-

b/ w sadzie młodym owocującym od 10 do 20 lat:

Gatunek	Ilość kg. z drzewa	Gatunek	Ilość kg. z drzewa
Jabłonie	30	Czereśnie	-
Grusze	20	Wiśnie	3
Sliwy	3	Inne	-

4. Ogólna produkcja owoców w jednym sezonie produkcyjnym wynosi:

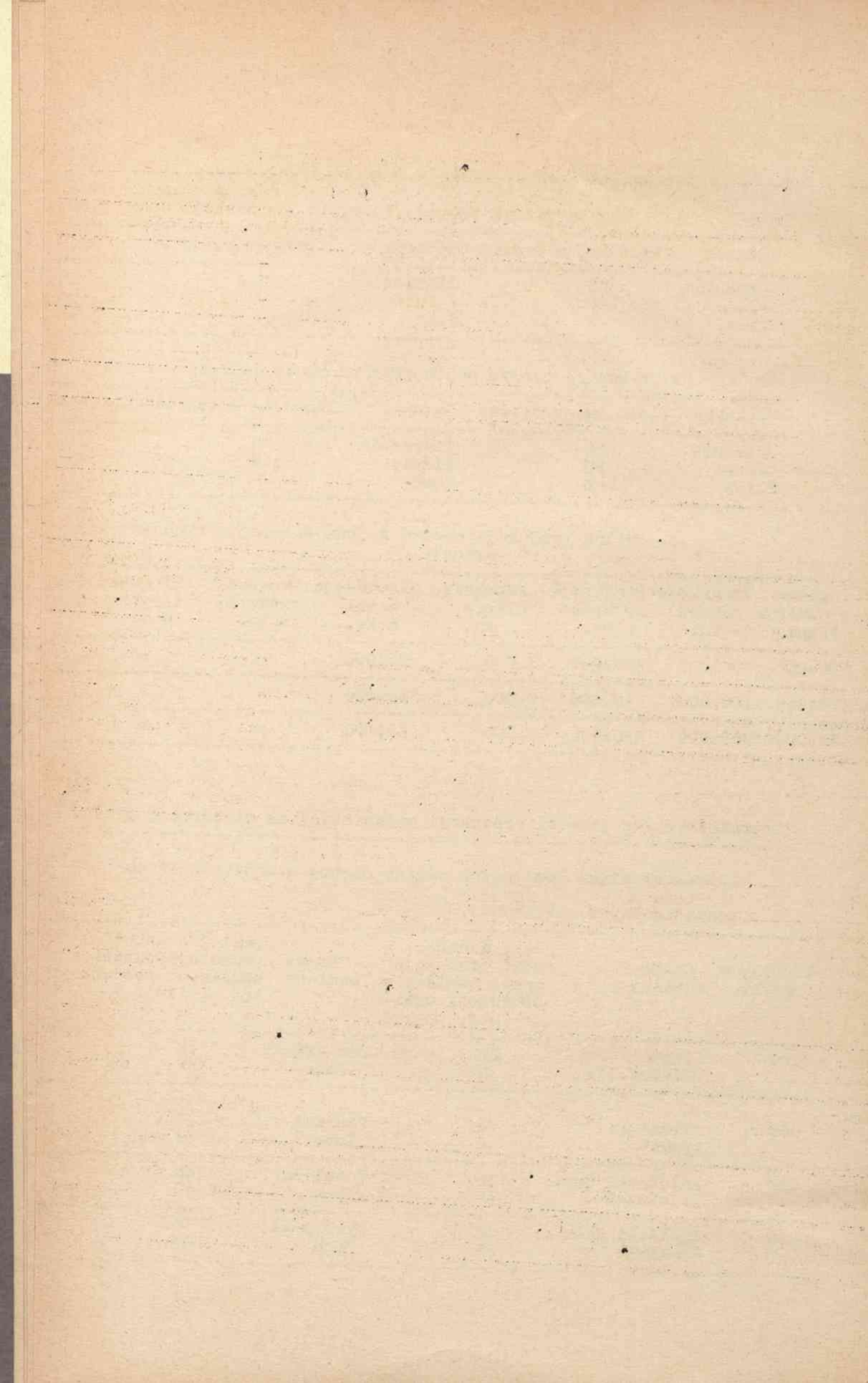
Drzewa	Łącznie w kg.	Produkcja jabłek w kg.	Produkcja gruszek w kg.	Produkcja śliwek w kg.	Produkcja wiśni w kg.	Produkcja czereśni w kg.	Produkcja innych w kg.
Stare	780.000	500.000	250.000	7.000	23.000	-	-
Młode	570.000	500.000	40.000	10.000	20.000	-	-
Ogółem	1350.000	1000.000	290.000	17.000	43.000	-	-

C.

Charakterystyka jakości produkcji owocarskiej na obszarze powiatu.

1. Charakterystyka handlowych odmian owoców w odniesieniu do poszczególnych gatunków:

Gatunek owocu	Produkcja ogółem	Nazwa odmiany	Jaki % stanowi produkcja danej odmiany w produkcji ogólnej,	Nazwa odmiany	Jaki % stanowi produkcja danej odmiany w produkcji ogólnej.
Jabłka letnie	100	Olwki	22	Papierówki	38
		słodkie lit.	8	Inne	32
Jabłka jesienne	100	Antonówki	72	Pepinka lit.	3
		Aport	4	Inne	21
Jabłka zimowe	100	Antonówka kan.	16	Kosztela	28
		Zeżeźniak	16	Inne	40
Gruszki jesienne	100	Winiówki lit.	32	Cytrynówki	8
		Spasówki	35	Inne	25



Gatunek owocu	Produkcja ogółem %	Nazwa odmiany	Jaki % stanowi produkcja danej odmiany w produkcji ogólnej.	Nazwa odmiany	Jaki % stanowi produkcja danej odmiany w produkcji.
Gruszki zimowe	100	Różne	100	-	-
Wiśnie	100	Dzikie czarne	75	Dzikie szklanki.	25
Sliwy	100	"Wodzianki" Węgierki	40 10	Lubaszki -	50 -

2. Jakościowa ocena przeciętnego rocznego zbioru owoców z jednego drzewa.

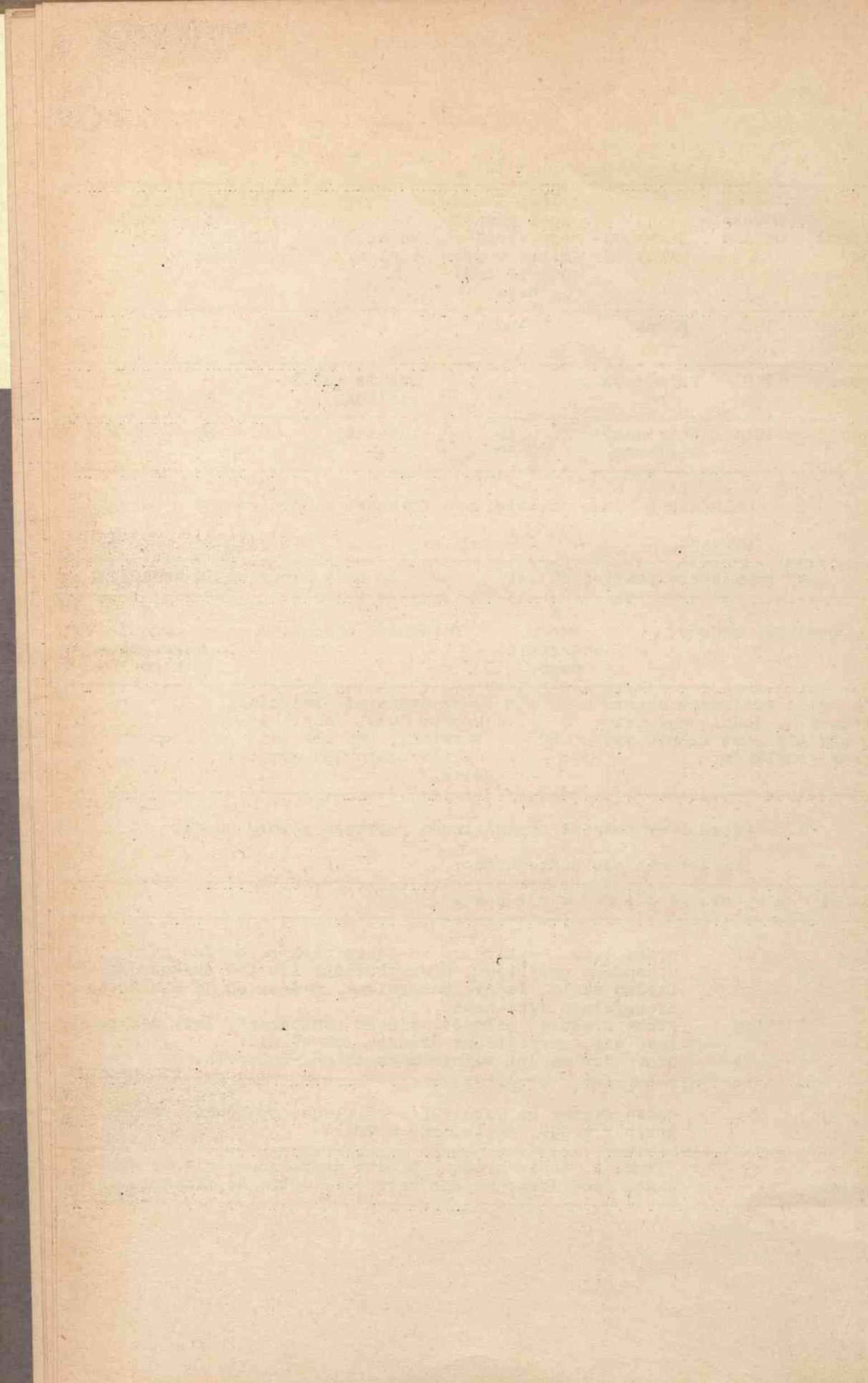
a/ sady stare powyżej 20 lat

b/ sady młode od 10 do 20 lat:

Dorodność owoców.	% owocu zagrzybionego.	Dorodność owoców.	% owocu zagrzybionego.
Owoc małej wielkości często zdrobniały, ładnie zabarwiony, gdy nie jest silnie opanowany grzybkami.	80	Owoc średniej wielkości, czasem duży, ładnie zabarwiony, gdy nie jest silnie opanowany grzybkami.	65

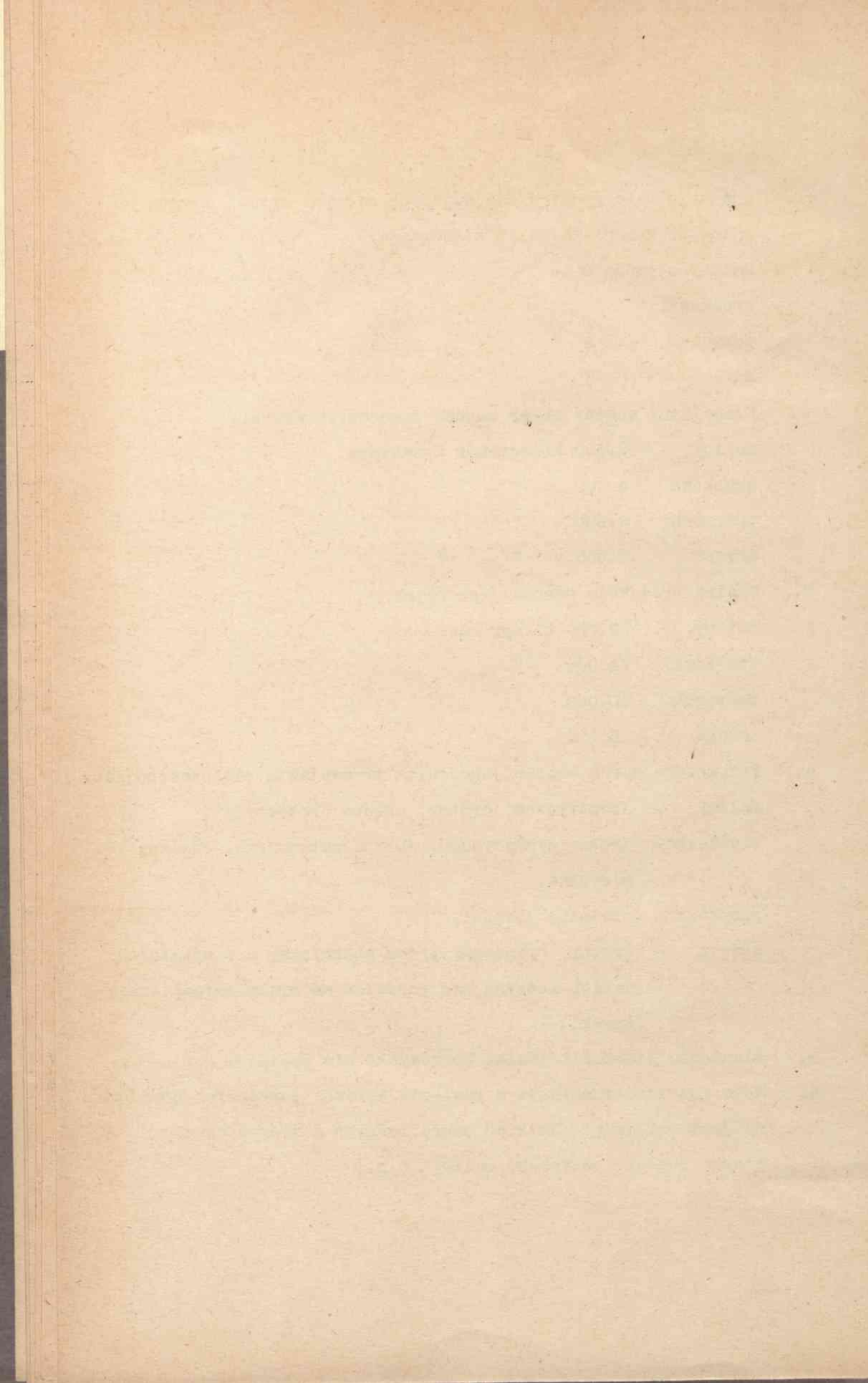
3. Procentowy podział przeciętnego rocznego zbioru owoców przedstawia się następująco:

Gatunek	% wyboru	Opis wyboru.
Jabłka	15	Owoce t.zw. "wybór" są to owoce większe bardzo mało opanowane grzybkami, nieuszkodzone lub też uszkodzone bardzo słabo, ładnie zabarwione, jednak co do wielkości niezupełnie wyrównane.
	60	Owoce średniej jakości, czasem uszkodzone, lecz nie psujące się, zagrzybione średnio lub silnie.
	25	Owoce drobne lub silnie uszkodzone, nadpsute.
Gruszki	-	Owoce drobne na wybory nie dzielone, opanowane przez grzybek w 60%, uszkodzone w 70%.
Sliwki Wiśnie.	-	Sliwki i wiśnie drobne, często uszkodzone, nie segregowane, jako deserowe bez wartości, dobre do przerobu.



D.

1. Ogólny obszar gruntów znajdujących się pod uprawą owoców jagodowych wynosi 24 ha. a mianowicie:
maliny zajmują 8 ha
truskawki " 11 "
porzeczki " 4 "
agrest " 1 "
2. Przeciętny roczny zbiór owoców jagodowych wynosi:
maliny 2.500 kilogramów z hektara
truskawki 4.000 " " "
porzeczki 2.500 " " "
agrest 2.000 " " "
3. Ogólna produkcja owoców jagodowych:
maliny 20.000 kilogramów
truskawki 44.000 "
porzeczki 10.000 "
agrest 2.000 "
4. Jakościowa ocena owoców jagodowych przedstawia się następująco:
maliny - aromatyczne, drobne, często "robaczywe",
truskawki - drobne aromatyczne, dobrze zabarwione, odmiany pomieszane,
porzeczki - średniej jakości,
agrest - drobny, opanowany przez mączniaka, a w ostatnich latach zaczyna się pojawiać na rynku agrest amerykański.
5. Plantacje winorośli powiat Wołkowyski nie posiada.
6. Małe rozprzestrzenienie w powiecie krzewów jagodowych powodowane jest obfitością dzikich jagód leśnych a mianowicie:
czarne jagody, poziomeki, maliny i t.p.



E.

Przetwórstwo na obszarze powiatu.

1. Suszarnie:

Suszarni owoców w powiecie niema. Istnieją 2 suszarnie grzybów.

2. Przetwórnice.

Przetwórnice owoców powiat nie posiada.

II.

CHARAKTERYSTYKA EKSPLOATACJI SĄDÓW.

1. Eksploatacja bezpośrednia.

a/ bezpośrednio przez właścicieli eksploatowane jest 6% sadów, starych powyżej 20 lat oraz 18% sadów młodych owocujących.

2. Eksploatacja sadów przez oddawanie w dzierżawę.

a/ w dzierżawę oddawane jest 94% ogólnej powierzchni sadów starych i 83% sadów młodych.

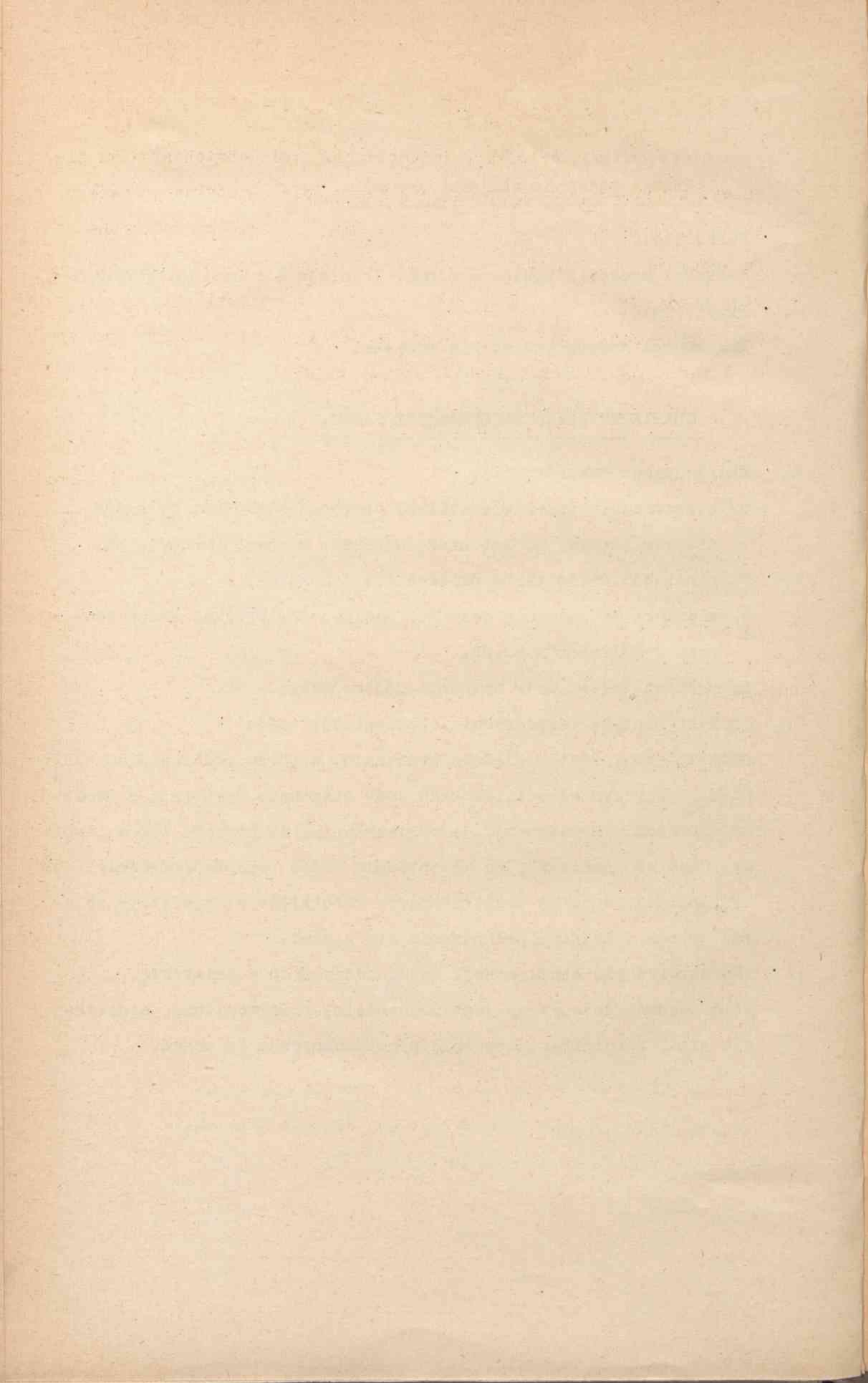
b/ procent dzierżawców wyznania mojżeszowego - 92.

3. Charakterystyka bezpośrednia eksploatacji sadów:

owoc zbierany jest względnie starannie, w porze zbliżonej do właściwej, przy czym właściciel sadu dość starannie postępuje z owocami zebranymi, przechowuje je w mieszkaniu, na strychu lub w piwnicy. Daje się zauważyć, że właściciele sadów przy bezpośredniej ich eksploatacji dążą do kwalifikowania robotników w umiejętnym zbiorze owoców i dalszym obchodzeniu się z nimi.

4. Charakterystyka eksploatacji sadów oddawanych w dzierżawę.

Zbiór owoców dokonywany jest najczęściej przedwcześnie, niestaranie przez robotników, zupełnie nieobeznanych z tą pracą.



Przeważają dzierżawy jednoroczne. Wieloletnich spotyka się mniej, około 20%, przyczym długość najczęściej spotykanego okresu trwania dzierżawy wynosi 2 i 3 lata. Umowy dzierżawne zawierane są najczęściej w okresie zawiązków, mniej spotyka się wydzierżawiań sadów "na kwiat", lub wcześniej. Dzierżawca otrzymuje opał, około $\frac{1}{2}$ ha ziemi pod kartofle. Dzierżawca musi zabezpieczyć gałęzie od łamania ^{się} pod ciężarem owoców, przyczym podpór dostarcza do tego celu. właściciel sadu. Dzierżawca korzysta z trawy znajdującej się w sadzie do paszenia konia. Umowy dzierżawne najczęściej zawierane są pisemnie. Wzór najczęściej spotykanej umowy wygląda następująco:

Dnia między z jednej strony
a z drugiej strony została zawarta umowa treści następującej:

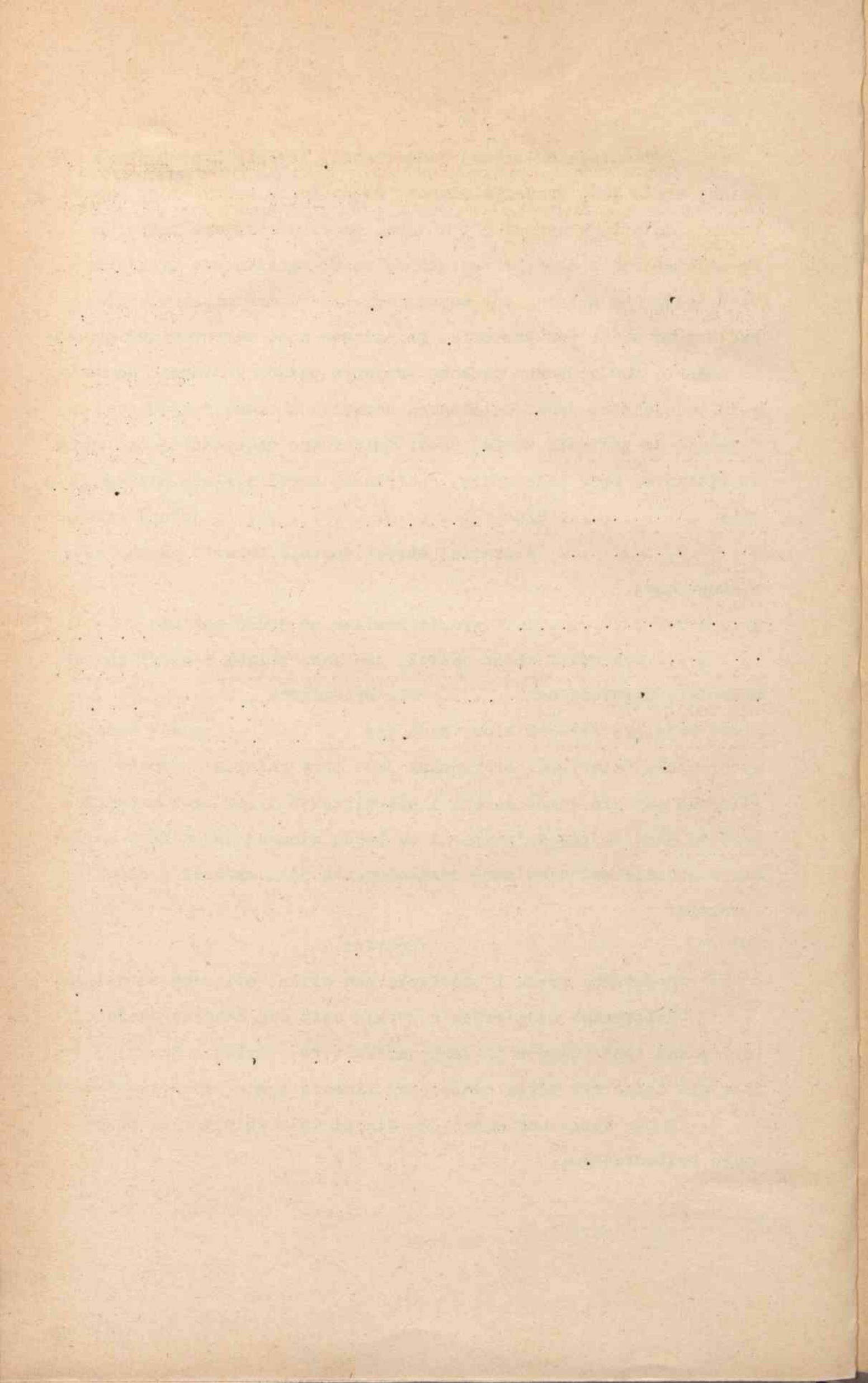
ja wydzierżawiłem na jeden rok od
. całkowity zbiór jabłek, gruszek, śliwek i wiśni za dobrowolnie umówioną cenę zł. Dzierżawca
obowiązuje się właścicielowi sadu dać pudów owoców wyborowych. Dzierżawca obowiązany jest przy zbieraniu owoców dopilnować aby nie łamać gałęzi i nie niszczyć drzew oraz zabezpieczyć od tego za pomocą podpór i za każdą złamaną gałąź musi zapłacić właścicielowi sadu sumę odszkodowania jaką określi fachowy ogrodnik.

Podpisy.

Dodatkowe prawa i obowiązki obu stron zawierane są ustnie.

Dzierżawca wydzierżawia zwykle cały sad oddając właścicielowi pewną ilość owoców do jego użytku t.zw. "wybór". Rzadziej spotyka się dzierżawy gdzie właściciel wymawia sobie pewną ilość drzew.

W obu wypadkach owoce dla właściciela zbierane są przez niego bezpośrednio.



Poddzierżawiania sadów nie spotyka się. Przeciętna wysokość tenuty dzierżawnej za 1 ha sadu starego wynosi 800 zł. a sadu młodego w wieku od 10 - 20 lat około 1200 zł.

III.

CHARAKTERYSTYKA PODAŻY OWOCÓW W RAMACH JEDNEGO SEZONU PRODUKCYJNEGO.

1. Ogólne rozmiary podaży w stosunku do ogólnej produkcji owoców w ramach jednego sezonu produkcyjnego.

a/ Sady stare powyżej 20 lat.

Gatunek owoców	Ogółem produkcja %	Ogółem podaż %	Różnica %
Jabłka	100	95	5
Gruszki	100	60	40
Sliwki	100	70	30
Wiśnie	100	70	30

b/ Sady młode owocujące od 10 do 20 lat:

Gatunek owoców	Ogółem produkcja %	Ogółem podaż %	Różnica %
Jabłka	100	85	15
Gruszki	100	75	25
Sliwki	100	60	40
Wiśnie	100	60	40

c/ Ogólne rozmiary podaży.

Gatunek owoców	Ogółem produkcja %	Ogółem podaż %	Różnica %
Jabłka	100	87	13
Gruszki	100	68	32
Sliwki	100	65	35
Wiśnie	100	65	35

Na różnicę podaży w stosunku do produkcji wpływa w sadach małych duże spożycie gruszek, śliwek i wiśni, oraz gorszej jakości jabłek przez rodzinę właściciela sadu i sąsiadów, oraz robienie przetworów z wiśni, a zwłaszcza dużo suszu z gruszek. W sadach foliowych, prócz powyższego, zostawia się pewną ilość owoców wysortowanych.

2. a/ Wahania podaży w sadach eksploatowanych bezpośrednio przez właścicieli:

Gatunek owocu	Podaż ogółem	Maj	Czer- wiec	Li- piec	Sier- pień	Wrze- sień	Paź- dzię- nik	Lis- topad	Gru- dzień	Sty- czeń	Lu- ty	Ma- rzec	Kwie- cień
		%	%	%	%	%	%	%	%	%	%	%	%
Jabłka	100	-	-	-	5	20	40	25	10	-	-	-	-
Gruszki	100	-	-	-	15	30	40	10	5	-	-	-	-
Sliwki	100	-	-	-	70	20	10	-	-	-	-	-	-
Wiśnie	100	-	-	15	85	-	-	-	-	-	-	-	-

b/ Wahania podaży w sadach eksploatowanych przez dzierżawców.

Gatunek owocu	Podaż ogółem	Maj	Czer- wiec	Li- piec	Sier- pień	Wrze- sień	Paź- dzię- nik	Lis- topad	Gru- dzień	Sty- czeń	Lu- ty	Ma- rzec	Kwie- cień
		%	%	%	%	%	%	%	%	%	%	%	%
Jabłka	100	-	-	-	5	8	15	30	20	8	7	5	2
Gruszki	100	-	-	5	17	25	30	20	3	-	-	-	-
Sliwki	100	-	-	-	15	45	35	5	-	-	-	-	-
Wiśnie	100	-	-	15	85	-	-	-	-	-	-	-	-

3. Wzmrożona połaż owoców jesiennych powodowana jest brakiem przechowalni, dużym stanem ilościowym odmian jesiennych w sadach oraz psuciem się owoców, nieumiejętnie zbieranych.

4. Wielkość jednorazowych partyj owoców oferowanych do sprzedaży wynosi:

a/ dla sadów włościańskich dzierżawionych około 50 klg. niedzierżawionych nieco mniej.

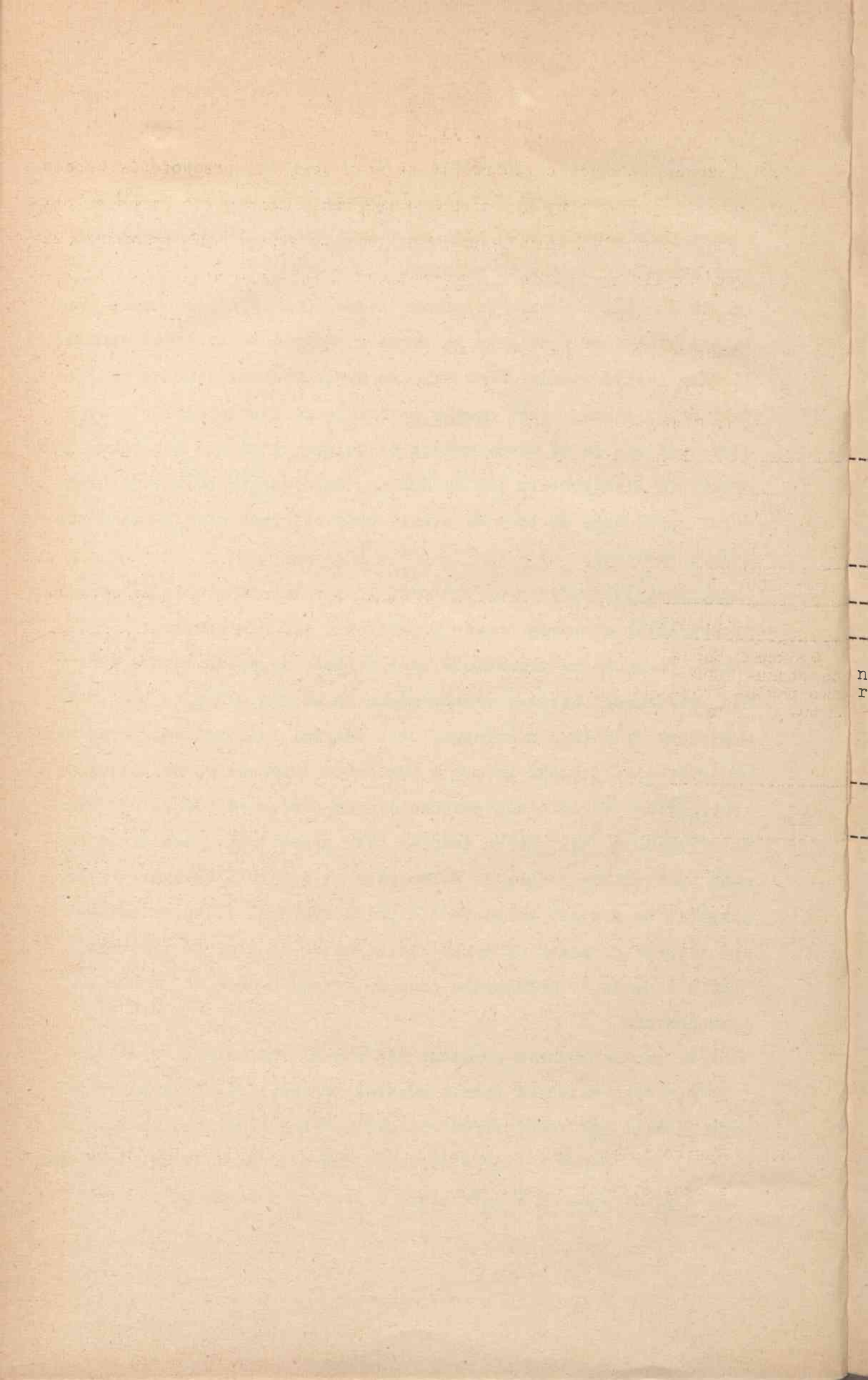
b/ Dla sadów folwarcznych 250 klg. do końca października po czym, większe partie około 2000 klg. na dalsze rynki, oraz około 50 kg. przy sprzedaży owoców do sklepów.

Partie 250 kg. stanowią pojemność jednego wozu jednokonnego, stąd takiej wielkości partie są na terenie powiatu najbardziej stosowane. Większe partie owoców /2000 kg./ na wywóz uwarunkowane są tym, że taka mniej więcej ilość owoców pozostaje po zapełnieniu piwnicy i sprzedaje się je na wywóz koleją na dalsze rynki lub też furmankami wywozi do Białegostoku lub do Grodna. Małe partie 50 kg. dla owocarni powodowane są brakiem piwnic przy sklepach oraz brakiem kapitału u owocarzy.

5. Charakterystyka używanych opakowań i sposobów pakowania dla poszczególnych gatunków owoców przedstawia się następująco:

Jabłka pakowane są przeważnie bezpośrednio do wozów bardzo starannie, warstwowo. Warstwy prześcielane są miękką słomą, a boki wozu wykładane są matami słomianymi oraz starymi radziuszkami. Przy wywozie owoców /jabłek/ koleją w 50% owoce ładowane są do zasieków zrobionych w wagonie dla poszczególnych odmian, a 50% pakuje się do skrzynek 40 kg., które dawniej były przewożone przez zamiejscowych hurtowników z sobą do Wołkowyska, a ostatnio skrzynki wyrabiane są na miejscu bezpośrednio przed wysyłką. Kilku dzierżawców zaczyna stosować skrzynki wielkości 30-40 klg. do przewozu owoców z sadów do Wołkowyska oraz do wywozu owoców do Grodna i Białegostoku.

Większe partie gruszek przewozi się wozami jak jabłka, a śliwki i wiśnie oraz mniejsze partie gruszek przewozi się w zwykłych koszach, jednak dla wiśni używa się najczęściej płaskich, podłużnych naczyń, zrobionych z łoży wierzbowej lub z korzeni drzew. Poza tym wiśnie przewożone są w dzierzach, a gruszki w workach.



6. Pakowanie owoców bezpośrednio na wozy jest dla przewożenia owoców dobre, jednak przy tym sposobie pakowania naraża się owoce na obijanie przy składaniu najpierw do prowizorycznych przechowalni /szopy/ na przyzmy i półki, a potem do piwnic, czego unikają ci którzy pakują owoce do skrzynek.
7. Znakowanie nie jest stosowane.
8. Charakterystyka organizacji podaży owoców
 - a. Eksploatacja bezpośrednia:

Ogółem podaż owoców %	Sprzedaż owoców na miejscu w sadach %	Sprzedaż owoców na targach %	Sprzedaż owoców do sklepów. %
100	10	85	5

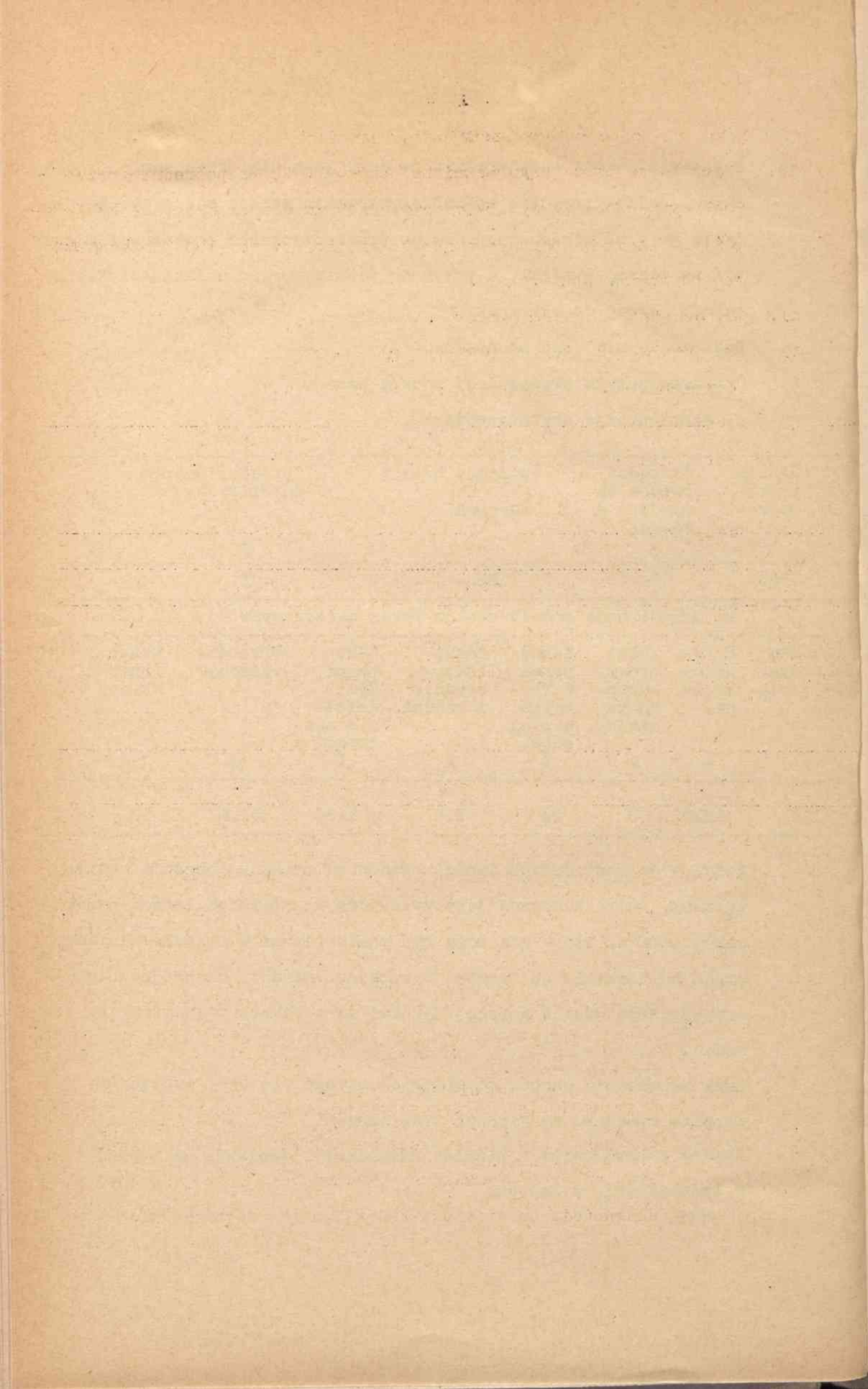
b. Organizacja podaży owoców przez dzierżawców.

Ogółem na obszarze powiatu. %	Handel domokra- żny. %	Zakup przez hurtow- nika miejsc. %	Zakup przez hurtow- nika zamiej- scow. %	Zakup bezpo- średnio w sadach %	Zakup przez Spół- dziel- nię spo- żywców %	Sprzedaż rynkowa %	Zakup przez sklepy %
100	12.5	3	24	5.5	1.5	45.5	8

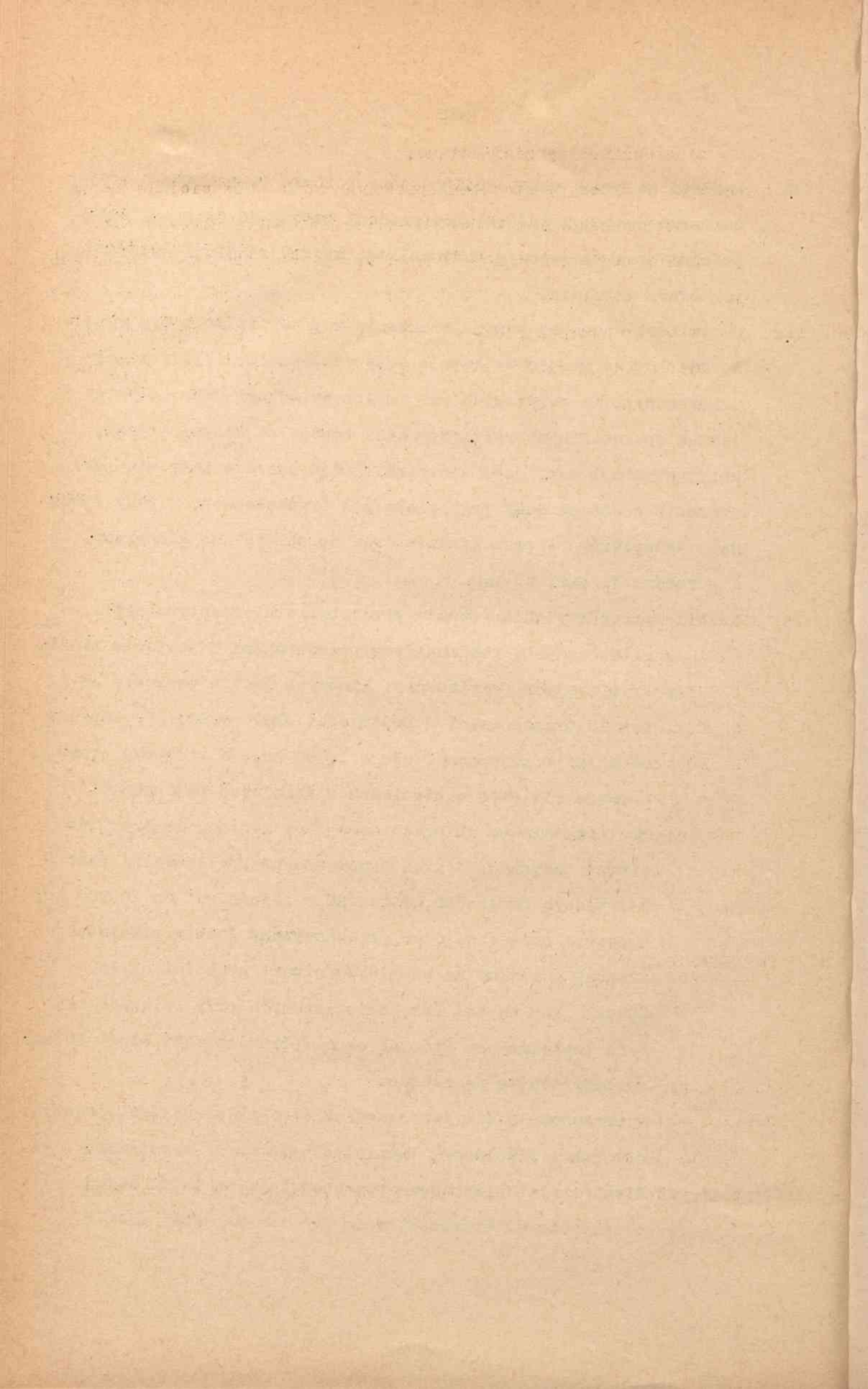
Podaż w jesieni dużych ilości owoców na rynkach powoduje obniżkę ceny, która hamowana jest zwłaszcza w ostatnich latach przez zakup owoców, które nie mogą być pomieszczone w przechowalniach, przez hurtowników ze Śląska. W rubryce "Handel domokrażny" umieszczono zbyt owoców gorszej jakości na wioskach pozbawionych sadów.

Przy rozwożeniu owoców po wioskach osiąga się ceny względnie dobre w stosunku do jakości tych owoców.

9. Kupiec nabywa owoce w piwnicy dzierżawcy, jesienią na rynku, a sporadycznie w sadach.



10. Zapłata za owoce uskuteczni~~ona~~ jest gotówką bezpośrednio przy odbiorze owoców, z wyjątkiem sprzedaży owoców do sklepów, spółdzielni oraz miejscowym hurtownikom, którzy regulują należność po pewnym terminie.
11. Owoce odstawiane są przez producenta kupcowi tylko w tym wypadku gdy kupiec miejscowy kupuje cały wóz owoców, i przy handlu domokrażnym. We wszystkich zaś innych wypadkach owoc nabywany jest w opakowaniu nabywcy. Sprzedaż owoców na kosze, przyzmy, kopy, wiadra i t.p. jest nieznana. Dotąd jeszcze waży się powszechnie owoce na puły przy większych transakcjach, a przy sprzedaży detalicznej i przy wywozie oraz do sklepów na kilogramy.
12. Jak rozdz. I. par. C. p.2.
13. Kwestia przechowywania owoców przedstawia się następująco:
 - a/ nowoczesnych, racjonalnych przechowalni w powiecie niema.
 - b/ prymitywnych przechowalni zimowych jest w powiecie 25 w tem 12 przechowalni o pojemności około 4.000 kg. 13 przechowalni o pojemności około 1.000 kg., a poza tym przechowuje się owoc w piwnicach o mniejszej pojemności. Bezpośrednio po zbiorach owoc jest zwożony do szop lub części budynków. Takich tymczasowych przechowalni jest w powiecie około 150, w tem 20 o pojemności do 10.000 kg. a reszta mniejsza. Owoce przechowywany jest w piwnicach, złożony w przyzmy na słomie warstwami grubości około 50 cm. oraz na półkach, umieszczonych przy ścianach na 2-ch poziomach na których owoc leży warstwami około 30 cm. grubości także na słomie. W przechowalniach tymczasowych owoc składany jest podobnie jak w piwnicach, lecz nieco grubszymi warstwami.
 - c/ Piwnice oraz tymczasowe przechowalnie są najczęściej własnością dzierżawców sadów lub też są przez nich w



miasteczkach wydzierżawiane.

- d/ Poza powyższymi sposobami przechowywania właściciele sadów przechowują często owoce na strychach, gdzie ulegają łatwo zmarznięciu, lub uszkodzeniu przez myszy, oraz w mieszkaniach, który to sposób daje dość dobre rezultaty. Przy przechowywaniu owoców w piwnicach, manko wynosi 35 - 50%, zaś przy przechowywaniu tymczasowym w przechowalniach - szopach manko wynosi 10 - 15%.

IV.

K O N S U M C J A .

Przykładowa charakterystyka rozmiaru konsumpcji owoców w gospodarstwach włościańskich przedstawia się następująco:

- a/ Pierwszy przykład jabłka 5 kg. rocznie na rodzinę, gruszki 40 kg., wiśnie 5 kg.
b/ Wiśnie 20 kg., śliwki 5 kg.
c/ Przykład trzeci. Śliwki 20 kg.
d/ Przykład czwarty. Jabłka 25 kg.

Przykłady te wzięte są z tych gospodarstw i wsi gdzie są rozwinięte sady. Naogół jednak w gospodarstwach włościańskich sadów jest bardzo mało.

V.

ORGANIZACJA HURTOWEGO HANDLU OWOCAMI NA OBSZARZE POWIATU.

A.

Ogólne dane informacyjne.

1. Głównym ośrodkiem handlu owocami na obszarze powiatu jest miasto powiatowe Wołkowysk, które liczy 18.000 mieszkańców posiada stację węzłową oraz szosę. Na skoncentrowanie się handlu owocami w Wołkowysku wywiera wpływ dobra komunikacja z ośrodkami

zbytu, dużo siedzib dzierżawców, zaludnienie, oraz duże jarmarki i targi.

2. Przedsiębiorstw, które prowadzą handel owocami na obszarze powiatu, oraz osób prywatnych, trudniących się tym handlem jest około 120, w tem osób prywatnych wyznania mojżeszowego 94%.
3. Charakterystyka przedsiębiorstw i kupców prywatnych, prowadzących handel owocami przedstawia się następująco:
 - a/ większość przedsiębiorstw lub kupców prywatnych handluje owocami od czasu inwazji bolszewickiej t.j. po 1920 r., lecz istnieje pewien procent przedsiębiorstw, które trudniły się handlem owocami już przed wojną.
 - b/ Większość przedsiębiorstw posiada IV-tą kat. świadectwa przemysłowego a kilka III-cią. Pozatem pewien procent handlarzy owoców świadectw nie posiada wcale.
 - c/ Ogólny obrót owocami w ramach jednego sezonu produkcyjnego na terenie powiatu Wołkowyskiego wynosi około 900.000 kg. wartości około 360.000 zł.
 - d/ Większość osób handlujących owocami posiada kapitał własny w wysokości 200-500 zł. na osobę, zaś kilka osób posiada kapitał własny przeciętnie po 5000 zł.
 - e/ Jak rozdział III pkt.13.
4. Ruch przedsiębiorstw prywatnych, prowadzących handel owocami w okresie czasu od 1930 r.
 - a/ W 1933-34 r. powstało 5 nowych przedsiębiorstw.
 - b/ Są to przedsiębiorstwa małe, rozporządzające kapitałem około 300 zł.
 - c/ W powyższym okresie czasu żadne z przedsiębiorstw trudniących się handlem owocami likwidacji nie uległo.
5. K r e d y t .
 - a/ Kredyt prywatny w zakresie handlu owocami na obszarze powiatu

określić można na ogólną sumę 20.000 zł.

b/ Kredyt zorganizowany - około 15.000 zł.

c/ Kredyt prywatny jest udzielany najczęściej bez zabezpieczenia wekslowego na okres czasu kilku tygodni, oprocentowanie wynosi około 2% miesięcznie a czasem więcej. Przy kredycie zorganizowanym zabezpieczenie tylko wekslowe z jednym lub dwoma żyrami, termin pożyczek od kilku tygodni do 2-3 miesięcy, oprocentowanie i inne koszty związane z udzieleniem kredytu wynoszą miesięcznie do 1,5%.

6. Spółdzielni ani też innych organizacji producenckich, prowadzących hurtowny handel owocami na obszarze powiatu nie ma, lecz większość właścicieli sadów jest zorganizowana w Sekcję Sadowniczą przy O.T.O. i K.R. w Wołkowysku, w której istnieje projekt powołania takiej Spółdzielni do życia. Spółdzielnie spożywców, znajdujące się na obszarze powiatu, mają ogólny roczny obrót owocami 18.000 klg.

B.

Charakterystyka hurtowego handlu owocami na obszarze powiatu.

1. Szacunek ogólnych rozmiarów sprzedaży owoców w jednym sezonie produkcyjnym odpowiada cyfrom podanym w rozdziale III-im pkt. 8 a. i b.
2. Handel domokrajny jest rozwinięty najbardziej na wsiach gdzie sprzedawany jest owoc pochodzący z opadków oraz pobity i nadpsuty. Za owoc ten osiągana jest względnie wysoka cena. Miejscowych hurtowników jest kilku /4/, którzy wywożą owoc głównie do Białegostoku, Grodna oraz Warszawy. Hurtownicy zamiejscowi zakupują owoce /jabłka/ nie corocznie. Kupcom tym pomaga w zakupie miejscowy właściciel owocarni, chrześcijanin, który za pośrednictwo otrzymuje $\frac{1}{2}\%$ wartości owoców od kupca

i $\frac{1}{2}\%$ od sprzedającego. Kupiec zamiejscowy kupuje przeważnie Antonówki, które najczęściej pakuje luzem do wagonu, jest to towar który można by określić drugim wyborem. Mniejsze ilości lepszych owoców, a więc wysortowane Antonówki, Kosztele i tp. pakowane są do skrzynek. Hurtownicy miejscowi zakupują owoc letni, jesienny, oraz zimowy tylko wysortowany. Bezpośrednio w sadach kupuje owoc okoliczna ludność, głównie gorsze wybory. Poza tym lepszy owoc kupowany jest bezpośrednio w sadach w małych ilościach przez miejscową inteligencję, bogatszych rolników, oraz owocarzy z miasta. We wszystkich wyżej podanych formach handlu owocarskiego oraz przy sprzedaży owoców na targach należność regulowana jest gotówkowo bezpośrednio przy odbiorze owoców. Jedynie przy nabywaniu owoców przez owocarzy oraz spółdzielnie, należność regulowana jest po kilku tygodniach.

4. Najbardziej rozpowszechnione jest sprzedawanie owoców przygodnemu nabywcy w wyżej wymienionych formach handlu z wyjątkiem sprzedaży owoców do sklepów, oraz miejscowemu hurtownikowi.
5. Wpływ gotówkowy otrzymany przy bezpośredniej eksploatacji sadów w ramach jednego sezonu produkcyjnego dwukrotnie przewyższa wpływ otrzymany przy dzierżawieniu sadów, jednak stosunek ten maleje, gdy właściciel sadu eksploatowanego bezpośrednio nie zajmuje się osobiście zbiorem i sprzedażą owoców a powierza te czynności osobom trzecim, wzrasta zaś wówczas gdy właściciel sadu zajmuje się bezpośrednio eksploatacją sadu od dłuższego czasu.
6. Przy zbyciu owoców poza powiat, owoce kierowane są do Białego-stoku, Grodna, Słonima i Warszawy, oraz na Śląsk.

Faint, illegible text covering the majority of the page, likely bleed-through from the reverse side.

d
1. M
s
m
2. a
k
m
r
c
b
p
m
d
h
s
d
w
3. P
4.
5. Z
s
w
n
i
n
m
n
n
s

C.

CHARAKTERYSTYKA TYPOWYCH FORM HANDLU OWOCAMI WYSTĘPUJACYCH

NA OBSZARZE POWIATU.

Kupiec domokrażny.	Owocarnie	Hurtownik miejscowy	Hurtownik zamiejscowy
1. Najczęściej bez świadectwa przemysłowego.	IV. kat.	IV. kat.	?
2. a/ Zawodowy domokrażca lub rzemieślnik, członek rodziny dzierżawcy sadu. b/ Do jednej osoby przy zawodowym domokrażcy, a do rodziny lub S-ki gdy handlem tym zajmuje się członek rodziny dzierżawcy sadu lub wspólnik.	a/ Owoce miejscowe stanowią 1/3 obrotów owocarni, reszta stanowi handel owocami południowymi i słodycznymi. b/ Przedsiębiorstwo należy do jednej osoby.	a/ Handel owocami stanowi 1/4 obrotów na resztę składa się przywóz owoców południowych dla owocarni oraz towarów fabrycznych dla innych sklepów. b/ Przedsiębiorstwo należy do jednej osoby.	a/ Główny zawód. b/ Przedsiębiorstwo należy do jednej osoby.
3. Przygotowanie fachowe stanowi długoletnia praktyka.	Jeden z hurtowników zamiejscowych jako przygotowanie fachowe prócz praktyki posiada ukończoną średnią szkołę rolniczą.		
4. Przedsiębiorstwa istnieją kilkanaście lat.			
5. Zawodowi domokrażcy sprzedają owoc na wioskach "na zamian" na jaja, drób oraz inne produkty rolnicze. Poza tym zajmują się dostarczaniem rolnikom drobnych przedmiotów galanteryjnych.	Jak w punkcie drugim. -		

6

7

8

9

10

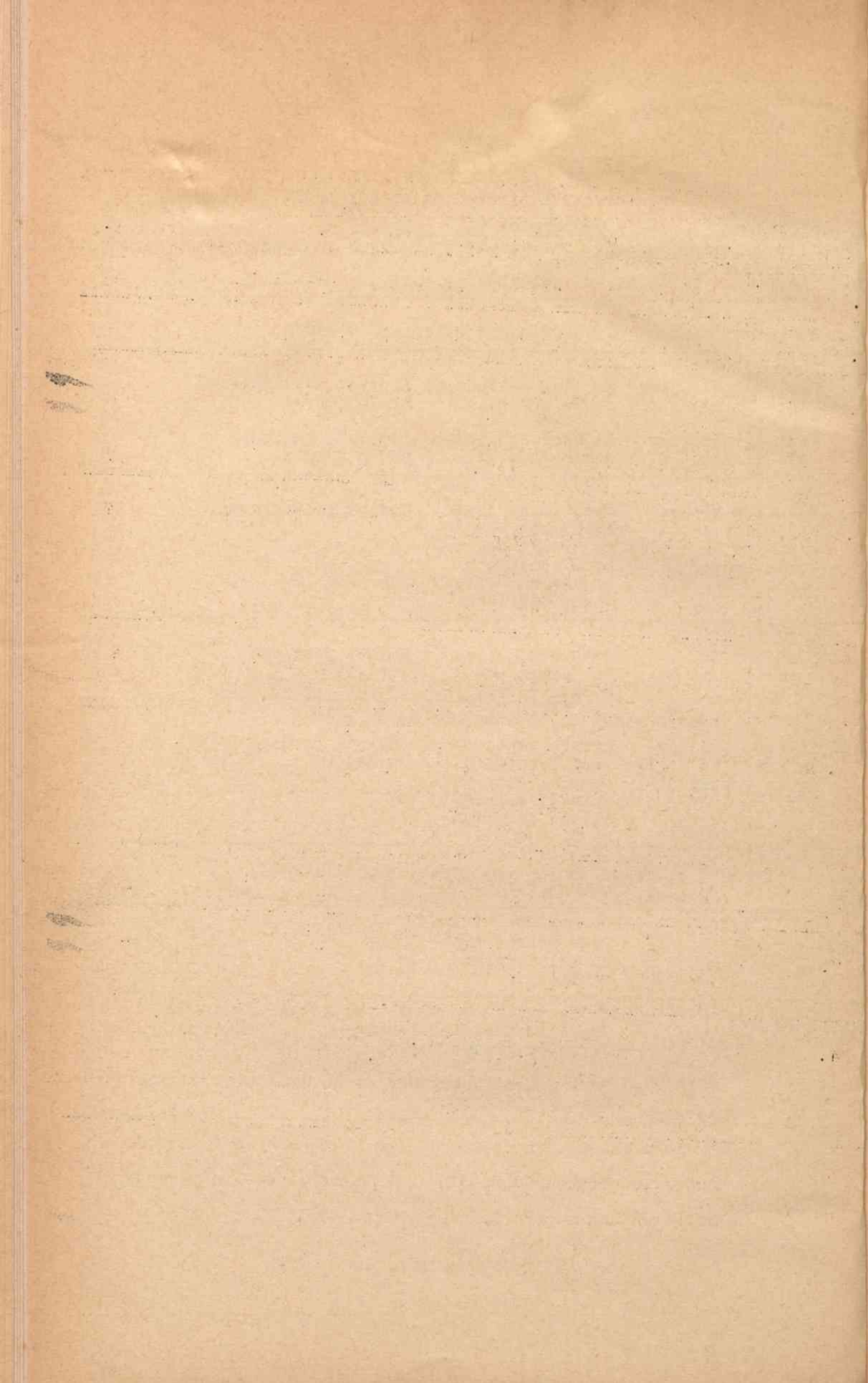
11

12

13

14

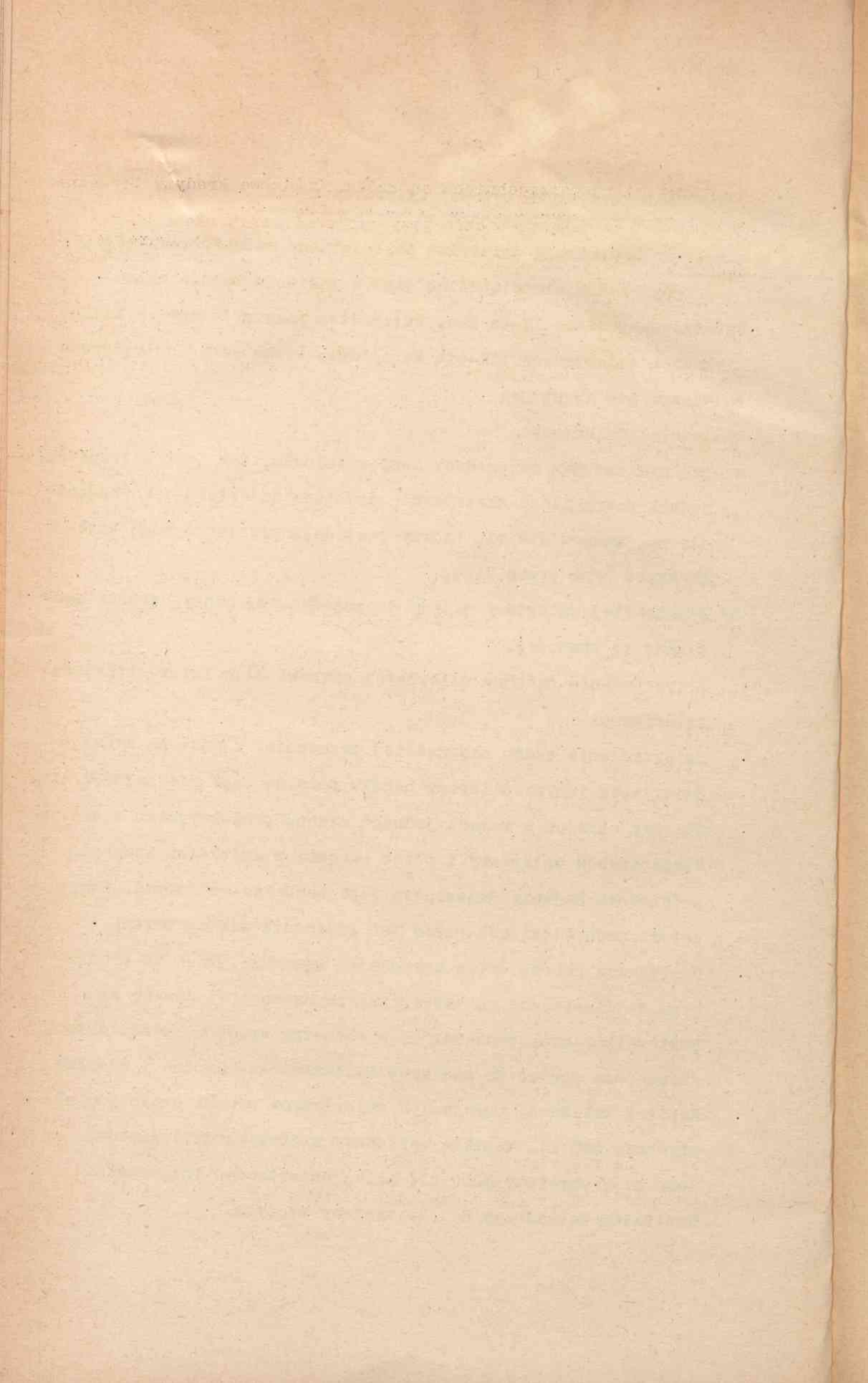
Kupiec domokrajny.	Owocarnie.	Hurtownik miejskowy.	Hurtownik zamiejscowy.
Główne okresy czasu, w których obrót owocami stanowi podstawowe zajęcie kupca.			
6. Sierpień - Październik	Sierpień - Luty.	Sierpień - Luty.	?
7. Owoce nabywane są najczęściej od dzierżawców sadów.			
8. Kapitał zakładowy 10 - 20 zł.	Kapitał zakładowy, około 300 zł.	Kapitał zakładowy około 500 zł.	?
Kapitał obrotowy 40 - 70 zł.	Kapitał obrotowy około 1200 zł.	Kapitał obrotowy około 2000 zł.	?
9. Istnieje kredyt udzielany w towarze przez dzierżawcę sadu.	Owoc brany jest na kilkutygodniowy kredyt bez zabezpieczenia a czasem zabezpieczony wekslowe.	Kredyt kilkudniowy.	?
10. Urządzeń do przechowania owoców niema.	Zwykła piwnica. Po jednym poziomie półek.	Zwykła piwnica.	?
Ryzyko handlowe obciążające kupca :			
11. Ryzyko jest bardzo małe ze względu na szybki obrót.	Ryzyko powodowane jest psuciem się owoców. Przy kalkulacji uwzględniane jest manko 30 - 40%.	Ryzyko bardzo małe.	?
12. Wysokość prowizji pobieranej przez firmy komisowe: -			
13. Analiza potrzeb handlowych przedsiębiorstw: - Brak dobrej przechowalni, oraz kapitału.			
14. Główne trudności odczuwane przez omawiane typy przedsiębiorstw: - Brak przechowalni i umiejętności przechowania. Brak dobrze zebranego owocu oraz brak owoców lepszych wyborów.			



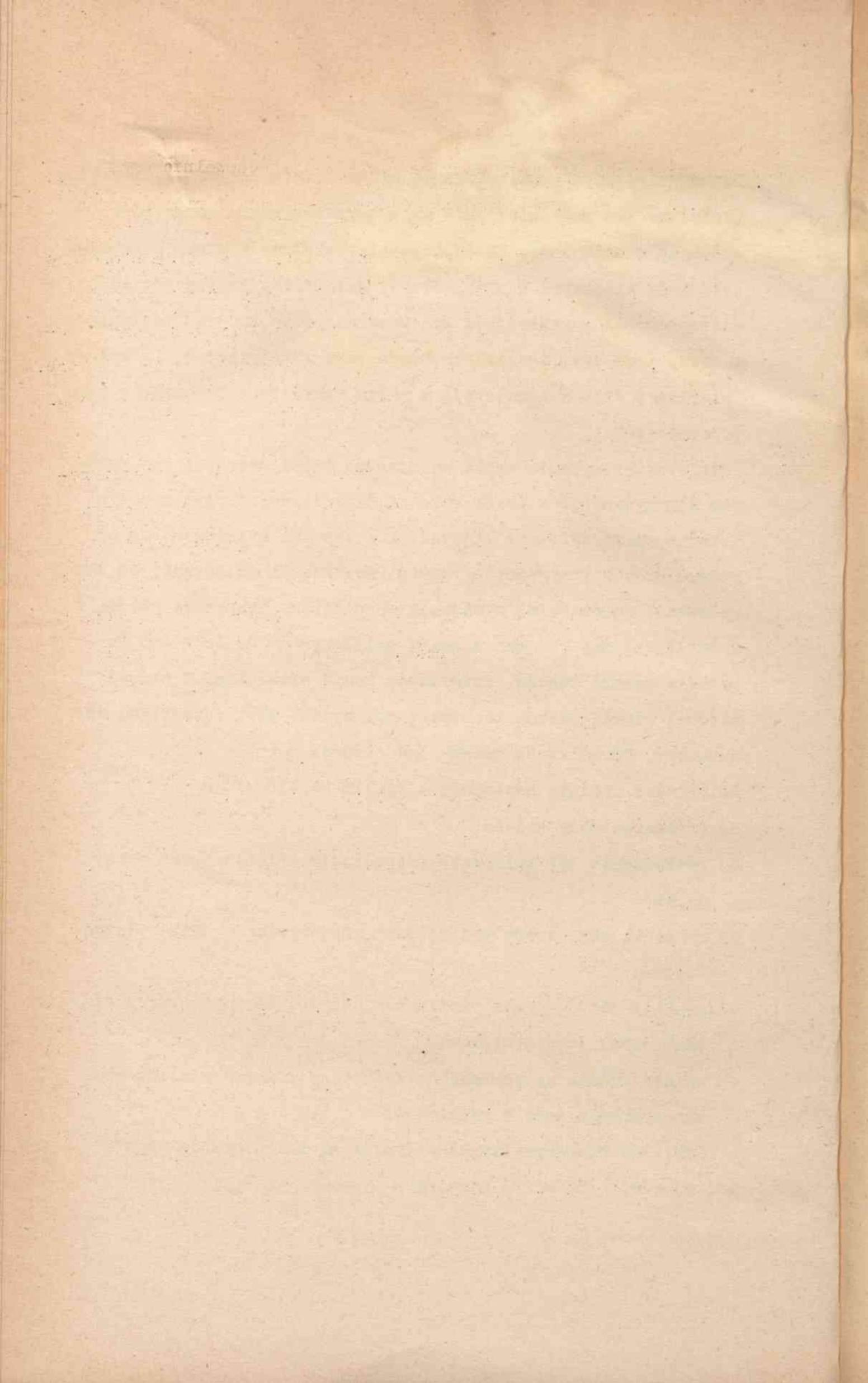
Charakterystyka typowej dzierżawy sadów.

U w a g a . Rozpatruję dzierżawę przeciętnego sadu folwarcznego,
gdyż sadów włościańskich jest w powiecie bardzo mało.

1. Dzierżawca posiada IV-tą kat. świadectwa przemysłowego, a kilku większych dzierżawców III-cią kategorię. Pевна część dzierżawców świadectw nie wykupuje.
2. Właściciel dzierżawy:
 - a/ głównym zawodem dzierżawcy jest rzemiosło, tak jest najczęściej, jednak pewna ilość dzierżawców traktuje dzierżawę jako zajęcie główne, mianowicie ci, którzy posiadają piwnicę i mogą przechowywać owoc przez zimę.
 - b/ Najczęściej dzierżawa należy do pojedynczej osoby, spółki spotykane są rzadziej.
3. Przygotowanie fachowe dzierżawcy stanowi długoletnia praktyka dzierżawna.
4. Dzierżawienie sadów najczęściej przechodzi z ojca na syna.
5. Dzierżawca innymi działami handlu poza owocami nie zajmuje się.
6. Głównym okresem w ramach jednego sezonu produkcyjnego w którym eksploatacja dzierżawy i obrót owocami z dzierżawy stanowią podstawowe zajęcie dzierżawcy jest czerwiec - listopad. Przy dzierżawach większych okres ten przedłuża się do marca.
7. Dzierżawca gorsze owoce sprzedaje, wywożąc je na wioski oraz do miasteczek na targi. Lepsze owoce sprzedawane są hurtownikom oraz owocarniom, a poza tym wywożone przez dzierżawcę poza powiat do owocarni Białegostoku, Grodna i Słonima.
8. Kapitał zakładowy mniejszych dzierżawców wynosi około 200 zł. obrotowy 350 zł. Kapitał zakładowy większych dzierżawców 1000 zł., obrotowy 2000 zł. Kilku dzierżawców rozporządza kapitałem zakładowym 5, 10 tysięcy złotych.



9. Najbardziej rozpowszechnione są krótkoterminowe kredyty prywatne, udzielane bez zabezpieczenia przy oprocentowaniu około 2% w stosunku miesięcznym. Zabezpieczenie wekslowe z żyrem stosowane jest przy większych sumach. Większi dzierżawcy którzy posiadają nieruchomości korzystają z krótkoterminowego kredytu zorganizowanego, przy czym zawsze stosowane jest zabezpieczenie wekslowe. Dzierżawcy słabsi korzystają w małym zakresie z pomocy Kas bezprocentowych.
10. Przy wdzierżawianiu sadów mniejszych zbiór owoców i ich przewóz dokonywany jest przez rodzinę dzierżawcy, a przy masowym zbiorze przed świętami żydowskimi w jesieni wynajmuje się do zbioru owoców przygodnych robotników. Większi dzierżawcy do zbioru owoców najczęściej wynajmują robotników. Transport owoców z sadu dokonywany jest konno, należącym do dzierżawcy. Po okresie zwózki owoców, dzierżawca konia sprzedaje. W okresie masowej zwózki owoców transport dokonywany jest furmankami wynajętymi. Furmanki są zawsze jednokonne.
11. Dzierżawcę obciąża następujące ryzyko handlowe:
- a/ przemarznięcie kwiatu,
 - b/ uszkodzenie lub całkowite zniszczenie kwiatów przez przedzinka,
 - c/ osypanie się owoców pod wpływem robaczywienia, lub silnych wiatrów,
 - d/ grabież owoców przez okoliczną ludność, co w ostatnich czasach mniej jest spotykane,
 - e/ gnicie owoców na przyzmach w sadzie, w przechowalniach prowizorycznych oraz w piwnicach.
- Powyższe przyczyny ryzyka wpływają na kalkulowanie tenuty dzierżawnej o 50 - 75% niżej od ceny szacunkowej.



12. Największymi potrzebami dzierżawców są przechowalność oraz nauczenie się pieczołowitego zbierania owoców i racjonalnego przechowywania.

Przy szacowaniu sadów oblicza się ilość drzew w sadzie. Oddzielnie młode owocujące i oddzielnie stare, poczem jedne i drugie dzieli się na 3 kategorie:

I kategoria - drzewa które zapowiadają słaby urodzaj.

II " " " " " " średni "

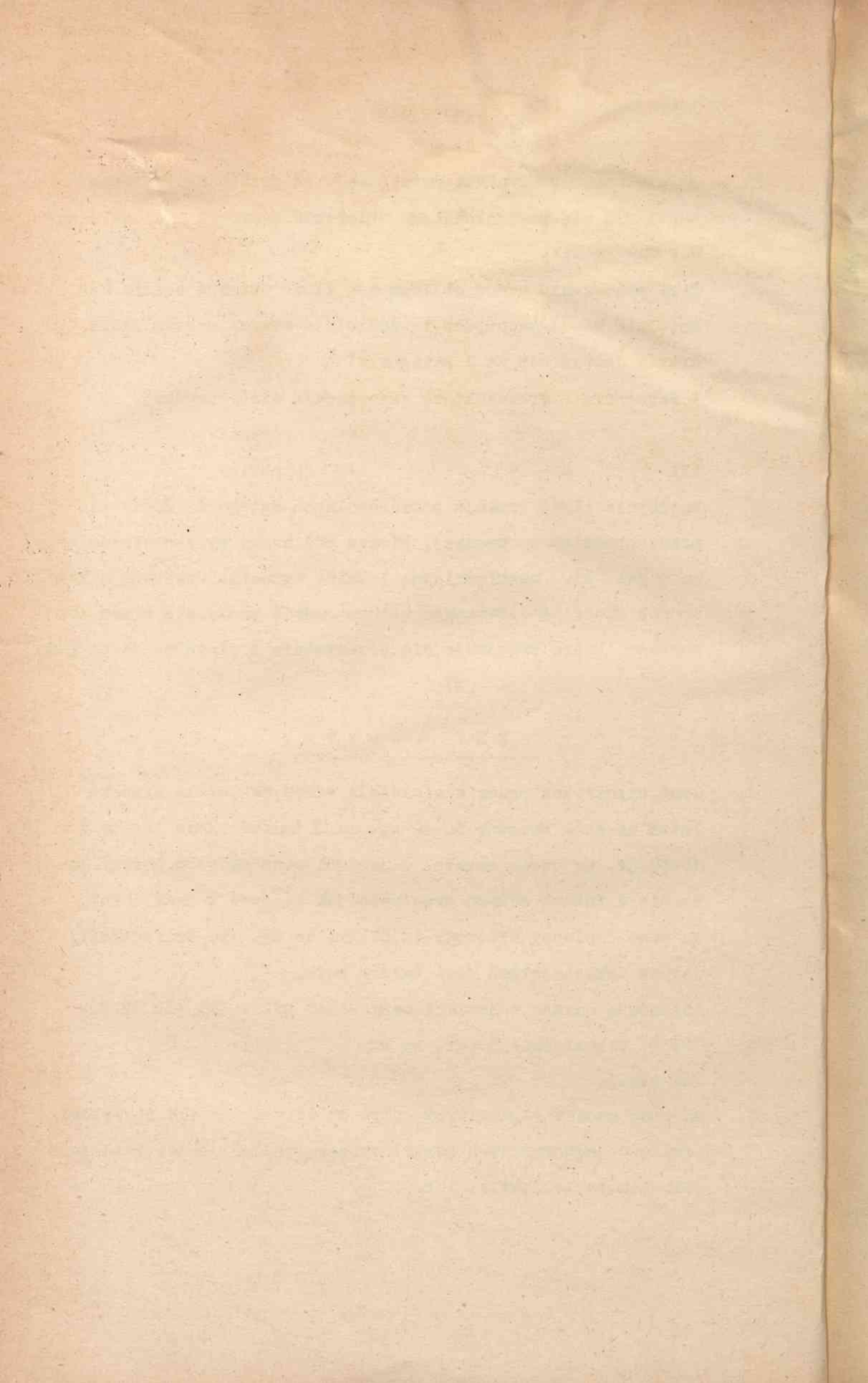
III " " " " " " obfity "

Następnie ilość drzew z poszczególnych kategorii mnoży się przez spodziewany urodzaj, biorąc pod uwagę ryzyko wymienione w pkt. 11., uwzględniając lokalne warunki. Uzyskaną w ten sposób ilość spodziewanego zbioru owoców mnoży się przez ich wartość, którą przyjmuje się przeciętnie 3 złote za jeden pud.

VI.

C E N Y O W O C O W .

1. Ceny uzyskiwane przez właścicieli sadów za jabłka wynoszą latem za owoc wczesny 30-40 gr. za 1 kg. za owoce lepsze i 15-30 gr. za owoce gorsze. W jesieni cena za owoc gorszy waha się w takich samych granicach jak za owoc gorszy letni. Za owoc jesienny wyborowy do 50 gr. za kg. /za Grafsztynki/, jednak takich jabłek jest bardzo mało. Antonówka osiąga w jesieni ceny 25-40 gr. z 1kg jabłek zimowych przeciętnie 50 gr. za kg.
2. Jak pkt.1.
3. Na cenę owoców bardzo duży wpływ ma sortowanie ich na wybory. Wielkość jednorazowych partii owoców, podana jest w rozdziale III.-cim par.4. pkt.a. i b.



4. Transport owoców z sadów do miasta Wołkowyska odbywa się furmankami. Koszt przewozu wynosi przeciętnie $1\frac{1}{2}$ grosza od kg. Przy wywozie owoców furmankami do Białegostoku i Grodna koszt przewozu wynosi około 5 gr. od kg. przy czym na wóz jednokonny ładuje się około 300 kg. jabłek.







Biblioteka Uniwersytetu
MARII CURIE-SKŁODOWSKIEJ
w Lublinie

C 3587

1

BIBLIOTEKA U. M. C. S.

Do użytku tylko w obrębie
Biblioteki



BC UMCS
BIBLIOTEKA CYFROWA
UNIWERSYTET MARII CURIE-SKŁODOWSKIEJ

DOSTĘPNE
ON-LINE

<http://dlibra.umcs.lublin.pl>