

13
3
MATERIAŁY DO PRAC MIĘDZYSAMORZĄDOWEJ
KOMISJI HANDLU WEWNĘTRZNEGO

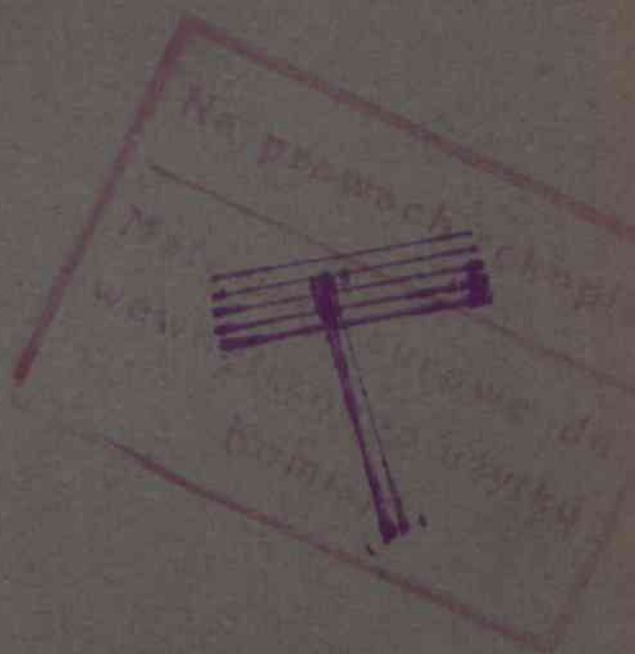
SEKCJA ROLNA

Wykonane przy współpracy KRAKOWSKIEJ Izby Rolniczej

RYNEK OWOCARSK


MONOGRAFIA POWIATOWA

powiat Nowy Sącz



WARSZAWA, PAŹDZIERNIK 1937





MONOGRAFIA
PRODUKCJI SADOWNICZEJ I HANDLU OWOCARSKIEGO
NA OBSZARZE POWIATU
NOWO SĄDECKIEGO

Opracował:
Andrzej Drzewiński
Powiatowy Instruktor
Ogrodnictwa i Sadownictwa

C-358715



D. 230/53/890



MONOGRAFIA SADOWNICZA
na obszarze powiatu Nowy Sącz.

sporządzona w miesiącu: marcu i kwietniu 1937 r.

Teren powiatu nowosądeckiego jest na ogół górzysty z tą jednak różnicą, że w części południowo-wschodniej i południowej wzniesienia terenów od pozostałych części powiatu są znacznie większe i dochodzą do 1100 m. ponad poziom morza. - Glebę ma lichtsą, mniej urodzajną, a klimat surowszy.

Na terenie całego powiatu wyróżniają się 3 typy gleb. Cięższe i średnio zwięzłe gliny posiada prawie cała północna, zachodnia i zachodnio-południowa część, natomiast w południowej przeważa typ gleby kamienistej /piaskowiec magurski/, zaś w południowo-wschodniej od gromad: Kąclowa, Ptaszkowa, Bogusza, Łabowa, oraz na lewo od drogi: Krzyżówka - Muszyna - gliniastej na znacznych przestrzeniach podmokłej, a więc o podglebiu nieprzepuszczalnym.

Powiat liczy ogółem 186 gromad /15 gmin zbiorowych/, oraz 6 gmin miejskich z miastem Nowy Sącz wyłączonym z Powiatowego Związku Samorządowego.

Ogólna liczba mieszkańców miast i wsi wynosi 185.538, z tego przypada na miasta 51.354, zaś na wsie 134.184.

Południową i południowo-wschodnią część powiatu na obszarze 39 gromad zamieszkuje ludność ruska /Łemki/ w liczbie 27.319 osób.

Stosunek procentowy pod względem narodowości na podstawie danych statystycznych przedstawia się następująco:

1/	Ludności polskiej	83.5 %
2/	" ruskiej	10.5 "
3/	" niemieckiej	0.5 "
4/	" żydowskiej	4.7 "
5/	" innej	0.5 "

Ogólny obszar powiatu wynosi 157.748 ha, w tym:

a/ ziemi ornej	75.062 ha
b/ łąk	8.919 "
c/ pastwisk	17.616 "
d/ lasów	43.375 "
e/ innych i nieużytków	12.776 "
<u>R a z e m</u>	<u>157.748 ha</u>

Gospodarstw rolnych na terenie całego powiatu jest ogółem 22.875, z tego na terenie 39 gromad ruskich 3.989. - Stosunek gospodarstw małych do większych jest następujący:

5.768 gospodarstw do	1 ha
5.330	" od 1 do 2	"
6.487	" " 2 " 5	"
3.707	" " 5 " 10	"
1.372	" " 10 " 20	"
243	" " 20 " 50	"
58	" " 50 " 100	"
4	" " 180 " 300	"
2	" " 300 " 500	"
4	" " 500 " 1000	"

Z powyższego zestawienia wynika, że na jedno gospodarstwo wypada przeciętnie 6.89 ha ogólnej powierzchni.

Jeżeli weźmiemy pod uwagę tylko powierzchnię gruntów ornych, wówczas przypada na jedno gospodarstwo przeciętnie 3.28 ha. Na terenie 39 gromad górskiej części powiatu, zamieszkałej przez ludność ruską /łemkowską/, przeciętna gruntów ornych wynosi 6 ha na jedno gospodarstwo.

Zaludnienie powiatu.

Na 1 km.kwadrat. powierzchni wypada przeciętnie 119 mieszkańców, natomiast na 1 km² gruntów ornych wynosić będzie 179.

Przeciętny obszar gospodarstw w południowej - górskiej części powiatu jest znacznie większy, niż na terenie pozostałych gromad. Później więc wydawałoby się, że stan materialny ludności będzie tam

lepszy.

Jeżeli jednak weźmiemy pod uwagę, że gleba w południowej i południowo-wschodniej części powiatu jest mniej urodzajna, że znaczne obszary gruntów są nieuprawiane, z powodu dużej odległości rozrzuconych działek w gromadach jeszcze nieskomasowanych, nadto gorsze warunki klimatyczne, to okaże się, że zamożność ludności górskiej jest bardzo mała.

Produkcja ogrodniczo-rolnicza.

W częściach powiatu: południowo-zachodniej, zachodniej i północnej z powodzeniem uprawiać można gatunki wszystkich roślin zbożowych, okopowych, warzyw oraz sadownictwo, natomiast w południowej i południowo-wschodniej warunki naturalne nie sprzyjają uprawie zbóż twardych, jarzyn, zwłaszcza roślin delikatniejszych, wymagających nie tylko dobrej ziemi, ale także więcej ciepłoty i dłuższego okresu wegetacyjnego.

Z tych samych powodów i sadownictwo w tej części powiatu, nie ma widoków rozwoju na szerszą skalę, jedynie mogą być brane pod uwagę odmiany wczesne i jesienne, możliwie odporne na mrozy i nie wybredne.

Jak z powyższego wynika 1/3 część powiatu nie nadaje się dla kultur sadowniczych, zatem sadownictwo o charakterze handlowym, gdzie można produkować odmiany jabłek wysoko wartościowych - zimowych, rozwinęło się i nadal się rozwija w południowo-zachodniej, zachodniej i północnej części, co stanowi 2/3 obszaru powiatu.

W okolicach podgórskich drzewa owocowe: jabłonie i śliwy rosną i owocują lepiej na pewnych wzniesieniach, bowiem mniej są narażone na wiosenne przymrozki, poza tym mają lepszą glebę o głębszym ziemistym podglebiu, czego nie ma w nizinach.

Drzewa owocowe dobrze rosną i owocują na wysokości 560 m ponad poziom morza. Naprzykład w Szczereżu koło Łącka doskonale rosną i owocują węgierki /włoska i zwykła/, jabłonie w odmianach: Piękna, Landsberg, Królowa Renet i t.d. - Wysokość wzniesienia terenu w Szczereżu wynosi właśnie 560 m nad poziom morza.

Obecnie przeprowadza się próby aklimatyzacji jabłoni w Muszynie, na Łemkowszczyźnie, o wzniesieniu terenu 620 m ponad poziom morza.

Jeżeli chodzi o temperatury i opady atmosferyczne, to powiat nowosądecki można podzielić na dwie odrębne strefy, z tej prostej przyczyny, że w południowej i południowo-wschodniej części, gdzie teren jest więcej górzysty i zalesiony opady są większe a temperatura niższa niż w środkowej i północnej części powiatu.

Okres wegetacyjny trwa przeciętnie około 150 dni dla obszaru całego powiatu.

Dla zorientowania się co do temperatury i opadów mogę podać dane dla strefy południowej i południowo-wschodniej powiatu, ponieważ jest tylko jedna stacja meteorologiczna w powiecie, a mianowicie w Krynicy-Zdroju.

Zestawienie na podstawie poczynionych obserwacji od roku 1932 do 1936 włącznie, przedstawia się następująco:

Miesiące w latach 1932 - 1936 włącznie	Temperatury skrajne		Temperatura średnia miesięczna	Opady średnio- miesięczne
	średnio-miesięczne maximum	minimum		
Styczeń	- 1.2	- 11.5	- 6.2	37.3
Luty	- 0.1	- 14.5	- 5.0	64.6
Marzec	+ 9.5	- 10.8	+ 0.5	29.6
Kwiecień	15.3	- 0.2	5.5	39.2
Maj	19.0	2.8	11.3	69.0
Czerwiec	22.1	7.0	13.7	112.6
Lipiec	23.6	8.7	16.3	150.9
Sierpień	22.0	8.9	15.8	104.3
Wrzesień	20.9	5.6	11.7	82.6
Październik	13.9	- 0.3	7.0	90.8
Listopad	4.4	+ 1.0	2.0	52.4
Grudzień	- 0.1	- 12.3	- 3.1	31.0

Co do pozostałych części, na podstawie własnych obserwacji /nie ściśle/ stwierdzam, że w środkowej i północnej części powiatu

Faint, illegible text, possibly bleed-through from the reverse side of the page. The text is arranged in several paragraphs and appears to be a formal document or report.

temperatura będzie o 2 - 3 stopnie wyższa, opady zaś o 100 mm /w stosunku rocznym/ mniejsze, niż w południowej i południowo-wschodniej.

Jak z powyższego wynika, warunki naturalne, jakie posiada powiat nowosądecki /gleba, klimat, opady atmosferyczne/ sprzyjają najlepiej produkcji jabłek i śliw węgierek. To też ludność, zwłaszcza w okolicy: Łącka, Czarnego Potoku, Swidnika i t.d. już od dość dawna /ponad 60 lat/ zajmuje się sadownictwem.

Dawniej oczywiście żadnych poważniejszych prac w tym kierunku nie prowadzono, wskutek czego, stare sady, o ile po ostrej zimie w roku 1928/29 jeszcze pozostały, przedstawiają dużą mieszaninę odmianową, ponieważ ludność sama produkowała drzewka jabłoni często o mniejszej wartości handlowej, poza tym były to w 50% sady śliwowe węgierki zwykłej.

W sadach młodych stan ten zmienił się na lepsze. Należy nadmienić, że nie wszędzie w tych okolicach powiatu, które należą do rejonów sadowniczych ma sadownictwo doskonałe warunki rozwoju /np. doliny nad rzekami i potokami/, zatem powstały ośrodki, gdzie ludność rolnicza obok uprawy zbóż i okopowych zajmuje się specjalnie sadownictwem.

Do ośrodków sadowniczych, o wyjątkowo dobrych warunkach naturalnych można zaliczyć następujące gminy zbiorowe:

Do ośrodków klasy I-iej: Łącko, Podegrodzie, Stary Sącz /częściowo/ i Łososina Dolna.

Do klasy II-iej: Korzonna, Gródek n/D., Nowy Sącz, Chełmiec.

Do klasy III-iej: Nawojowa, Grybów.

W ośrodkach klasy I-iej udają się szlachetne odmiany jabłek zimowych jak: Królowa Renet, Popina londyńska, Blenheim, Koks pomarańczowa, z Boskoop, i t.d., oraz węgierki: zwykła i włoska. Inne rodzaje drzew /grusze, czereśnie, wiśnie, orzechy włoskie/ uwzględniono są w minimalnych tylko ilościach, ponieważ warunki naturalne nie sprzyjają ich rozwojowi.

Przed 10-ciu laty było dużo sadów starych, zwłaszcza śliwników /węgierka zwykła/, produkowanychz odrostów przez samych rolników, lecz na skutek ostrej zimy w roku 1928/29, oraz miasznika śliwowego zostały one zniszczone.

The first part of the document discusses the importance of maintaining accurate records of all transactions. It is essential to ensure that every entry is properly documented and verified. This process helps in identifying any discrepancies or errors early on, preventing them from escalating into larger issues. Regular audits and reconciliations are key to maintaining the integrity of the financial data.

Furthermore, the document emphasizes the need for transparency and accountability. All stakeholders should have access to the relevant information, and any changes or updates should be communicated promptly. This fosters trust and ensures that everyone is working with the most current and accurate data available.

In addition, the document outlines the various methods used to collect and analyze data. These include manual entry, automated systems, and data mining techniques. Each method has its own strengths and weaknesses, and it is important to choose the right one for the specific task at hand. The document also provides guidance on how to interpret the results of these analyses and how to use them to make informed decisions.

Overall, the document serves as a comprehensive guide for anyone involved in financial management or data analysis. It covers everything from basic record-keeping to advanced data analysis techniques, providing a clear and concise overview of the entire process. By following the guidelines outlined in this document, users can ensure that their data is accurate, reliable, and easy to understand.

Utrzymały się jedynie sady z dala od rzek i potoków na pewnych wzniesieniach.

Mimo poniesionych strat, ludność w ośrodkach sadowniczych nie zraziła się do sadownictwa, lecz przeciwnie na nowo przystąpiła do zakładania sadów nowych i uzupełniania starych.

Dzięki planowej i systematycznej akcji prowadzonej przez Samorząd Powiatowy, oraz organizacje rolnicze i Izbę Rolniczą rozprowadzono w ostatnich 6-ciu latach z górą 210.000 sztuk drzewek owocowych.

Potrzebny materiał drzewkowy został wyprodukowany w dużej części na miejscu: w szkółce powiatowej, w drobnych szkółkach prowadzonych przy organizacjach rolniczych na zasadach spółdzielczych, oraz w prywatnych przez samych właścicieli zakładanych szkółkach - przeważnie dla własnego zapotrzebowania.

Sady młode są w 70% jabłoniowe o odmianach zimowych jak: Landsberg, z Boskoop, Malinowe Oberl., Boikena, Baumana, częściowo Blenheim, Czernieckie /odmiana miejscowa/, Królowa Renet, ostatnio zaś wprowadzono Pepinę londyńską, Koksa pomarańczową, Cesarz Wilhelm i Jonathan.

Z odmian letnich i jesiennych wprowadzono: Oliwkę żółtą, Papierówkę polską, Oliwkę czerwoną i Kronszelskie.

Trzy ostatnie odmiany rozpowszechnia się szczególnie w południowej i południowo-wschodniej części powiatu.

Zważywszy iż na terenie tutejszego powiatu przeważają gospodarstwa karłowate, więc sady nawet mniejsze niż 1/4 hektara uchodzą za handlowe, gdyż w sumie swej stanowią one jednolitą produkcję.

Prowadzona akcja w ostatnich 15 latach, w kierunku rozwoju sadownictwa nie ograniczała się li tylko do zakładania sadów, przeciwnie szerzono usilną propagandę wśród rolników, mającą na celu podniesienie tej gałęzi rolniczej, jaką jest sadownictwo pod każdym względem.

Wprowadzie - dotychczasowa praca nie dała może jeszcze tych rezultatów, które pragnęlibyśmy osiągnąć możliwie w krótkim czasie, jednak w dziedzinie racjonalnej pielęgnacji sadów, systematycznej walce z chorobami i szkodnikami drzew, w zakresie zbioru i sprzedaży owoców itd.

- zrobiono bardzo dużo, a jako fakt niech posłuży chociażby ogólne zestawienie zużytych środków chemicznych i zakupionych w ostatnich latach opryskiwaczy:

W roku 1925	na terenie powiatu było	-	5	opr.
Od roku 1925 do 1928	przybyło nowych	-	8	"
" " 1928	" 1932	" "	- 22	"
" " 1932	" 1936	" "	- 84	"
" " 1936	" 15.IV.1937	" "	- 30	"

Zatem obecnie jest w użyciu 149 opryskiwaczy.

Opryskiwacze te są w 97 %-ach systemu "UNICUM", na trójnogu wyrobu krajowego.

W latach od 1925 do 1930 ze środków chemicznych używano najczęściej ciecz bordoską.

W roku 1932 pierwszy raz zastosowano karbolinę sadowniczą przeciwko szkodnikom ze świata owadów z dobrym skutkiem.

Już w następnych latach zaczęto stosować środki chemiczne masowo, i tak:

W roku 1934	użyto karboliny sadow.	-	900	kg
	siarczanu miedzi	-	350	"
	innych środków	-	400	"
W roku 1937	" karboliny sadow.	-	4.800	"
	siarczanu miedzi	-	500	"
	cieczy kalifornijsk.-	-	550	"
	innych różnych	-	200	"

Cyfry te mówią same za siebie, nie ma bowiem wątpliwości, że zrozumienie wśród właścicieli sadów jest duże, gdyż mimo przeżywanego kryzysu - szczególnie w rolnictwie - nie szczędzono pracy i wkładów, aby produkcję owoców jakościowo podnieść.

Właściciele sadów zrzeszają się w Kołach sadowniczych, jako pochodnej organizacji Kółek rolniczych.

Kół Sadowniczych jest obecnie 24 na terenie powiatu, przy liczbie 470 czynnych członków.

Te krótkie dane stwierdzają, że zagadnienie podniesienia produkcji owocarskiej na obszarze tutejszego powiatu jest stopniowo

i systematycznie rozwiązywane.

Zagadnienie zbytu produkcji owocarskiej jest również zagadnieniem o doniosłym znaczeniu, jednakowoż dotąd nie zostało ono rozwiązane pozytywnie przez samych producentów.

Wprawdzie obecna produkcja w Polsce jest wogóle stosunkowo niewielka, więc producenci pozbywali się produktu po cenach, jak na obecne stosunki materialne ludności miejskiej, - dobrych, w niedalekiej jednak przyszłości produkcja owocarska stale będzie się wzmacniać, to też obecnie czynione są wysiłki w kierunku budowy przechowalni owoców przez producentów, aby można było chociaż częściowo regulować popyt owoców.

-----ooOoo-----

I.

CHARAKTERYSTYKA SADOWNICTWA NA OBSZARZE POWIATU.

A.

- 1/. Ogólny obszar gruntów znajdujących się pod sadami wynosi obecnie 3.376 ha
a/ pod sadami starymi /powyżej 20 lat/. 336 "
b/ " " młodymi - owocującymi /10 -20 lat/ 878 "
c/ " " nieowocującymi /poniżej 10 lat/ 2.162 "

2/. Stosunek ogólnej powierzchni gruntów znajdujących się pod sadami do ogólnej powierzchni /75.062/ gruntów ornych wynosi - 4.5 %.

3/ Podział ogólnej ilości sadów według wielkości powierzchni:

Ilość sądów ogółem	S a d y o p o w i e r z c h n i h a			
	do 1/2 ha	od 1/2 do 2	od 2 do 5	ponad 5
100 %	84.724 %	14.572 %	0.609 %	0.095 %
16.500	8.896	1.530	64	10

4/ Przeciętna ilość drzew owocowych na 1 ha.

Gdy weźmiemy pod uwagę dawniejszy sposób zakładania sadów, to przeciętna ilość drzew na 1 ha wynosi:

- a/ w sadach starych 155 sztuk
- b/ " młodych owocujących 144 "
- c/ " " nieowocujących 100 jabłoni, lub 280 śliw.

5/ W granicach tutejszego powiatu znajduje się ogółem drzew owocowych 420.000 sztuk.

B.

OGÓLNA CHARAKTERYSTYKA PRODUKCJI OWOCARSKIEJ
NA OBSZARZE POWIATU.

1/ Skład ogólnej ilości drzew owocowych, w odniesieniu do poszczególnych rodzajów drzew przedstawia się następująco:

A/ w sadach starych /powyżej 20 lat/

Ilość drzew owocowych Ogółem	J a b ł o n i e				G r u s z e			Śliwy	Cze- reś- nie	Wiś- nie	Inne i orze- chy
	Ogół- em	let- nie	Je- sien.	Zimo- we	Ogół- em	Jes. i let.	Zimo- we				
100 %	65.5%	10%	15%	75%	4.5%	80%	20%	24%	2%	3.5%	0.5%
53500	35043	3504	5256	26283	2408	1926	482	12340	1070	1872	267

B/ w sadach młodych owocujących /od 10 do 20 lat/

100 %	71%	8%	10%	82%	4%	0%	20%	20%	1.5%	2%	0.5%
122000	86620	6930	8662	71028	4880	3904	976	25620	1830	2440	610

C/ w sadach młodych nieowocujących /poniżej 10 lat/

100 %	70%	8%	10%	82%	6%	75%	25%	20%	1.5%	2%	0.5%
244500	171150	13692	17115	140343	14670	11003	3667	48900	3667	4890	1223

2/ Najczęściej spotykany skład gatunkowy drzew owocowych:

A/ w typowym sadzie o powierzchni do 1/2 ha

i B/ " " " " od 1/2 do 2 ha

w kolejności: jabłonie, śliwy, grusze, wiśnie, czereśnie i inne.

C/ w typowym sadzie o powierzchni od 2 do 5 ha
i D/ w typowym sadzie o powierzchni powyż. 5 ha
w kolejności: jabłonie i śliwy.

3/ Przeciętny roczny zbiór /w kg./ z jednego drzewa w sadzie
starym:

1/ powyżej 20 lat:

dla: a/ jabłoni	55 kg	b/ grusz	35 kg
c/ śliw	8 "	d/ czereśni	10 "
e/ wiśni	8 "	f/ orzechów	12 "

w sadzie młodym owocującym /od 10 do 20 lat/

dla: a/ jabłoni	25 kg	b/ grusz	20 kg
c/ śliw	12 "	d/ czereśni	12 "
e/ wiśni	10 "	f/ orzechów	5 "

U w a g a ! - Oszacowano zbiór poniżej norm przyjętych z tej prostej przyczyny, że drzewa owocujące starsze, prawie że w 80% zostały przez mróz w roku 1928/29 uszkodzone, przeto wydajność ich zmniejszyła się znacznie.

4/ Ogólna produkcja owoców /w kg/ w jednym sezonie produkcyjnym, obliczona na podstawie przeciętnego rocznego zbioru /ogólna suma zbiorów z lat 1934 + 1935 + 1936 podzielona przez 3/ wynosi:

Wiek sadów	P r o d u k c j a						
	Ogółem!	Jabłek!	Gruszek!	Sliwek!	Czereśń!	Wiśni!	Orzech.
	w k i l o g r a m a c h						
A/.Sady stare powyżej 20 lat	2141245	1927365	84280	102720	14986	10700	3204
B/.Sady młode owocujące od 10 do 20 lat	2619950	2165500	97600	307440	24400	21960	3050
RAZEM	4763195	4092865	181880	410160	39376	32660	6254

C.

CHARAKTERYSTYKA JAKOSCI PRODUKCJI OWOCARSKIEJ
NA OBSZARZE POWIATU.

1/. Charakterystyka handlowych odmian owoców w odniesieniu do poszczególnych gatunków przedstawia się następująco:

Gatunek drzew owocowych	Produkcja ogólna 100 %	Nazwa odmiany	Jaki stosunek %-wy stanowi produkcja danej odmiany w ogólnej produkcji na obszarze powiatu	
			%	w kg.
Jabłka letnie	365.970	Odmiany lokalne	60	219.582
		Papierówka polska	20	73.194
		Oliwka czerwona	10	36.597
		" biała i żółta	10	36.597
Jabłka jesienne	505.630	Odmiany lokalne mieszane	75	379.222
		Kronselskie	25	126.408
Jabłka zimowe	3.221.265	Odmiany lokalne	26	837.529
		Landsberg	9	289.914
		z Boskoop	9	289.914
		Baumana	9	289.914
		Sztetyny	4	128.851
		Grochówka	4	128.851
		Królowa Renet	4	128.851
		Blenheimskie	4	128.851
		Boikena	4	128.851
		Pepina londyńska	1	32.213
		Inne szlachetne	26	837.529
Grusze letnie i jesienne	145.504	Odmiany lokalne i szlachetne mało znane	100	145.504
Grusze zimowe	36.376	Plebanka i odmiany nie znane	100	36.376
Sliwy	410.160	Węgierki	100	410.160
Wiśnie	39.376	Odmiany lokalne w tem Ostheim	100	39.376
Czereśnie	32.660	Odmiany mieszane	100	32.660
Orzechy wł.	6.254	Hodowane z nasienia	100	6.254

2/. Jakościowa ocena przeciętnego rocznego zbioru owoców.

a/ dla sadów starych /powyżej 20 lat/:

Zbiór jabłek z drzewa 55 kg., owoce naogół dorodne,

- plamistość do 25%.

Owocu I-go wyboru	50%
" II-go "	30%
" III-go "	20%

b/ dla sadów młodych owocujących /od 10 do 20 lat/:

Zbiór jabłek z drzewa 25 kg., - owoce dorodne,
- plamistość do 20%.

Owocu I-go wyboru	60 %
" II-go "	25 %
" III-go "	15 %

c/ Grusze od 10 lat wzwyż:

Przeciętny zbiór z drzewa 28 kg. Owoce odmian letnich i jesiennych smakiem średnie, - zimowe mniej niż średnie, rzadko dojrzewające, - plamistość 25 %.

Owocu I-go wyboru	30%
" II-go "	40%
" III-go "	30%

d/ Śliwy, - od 10 lat wzwyż:

Przeciętny zbiór z drzewa 10 kg. - owoce z drzew pielęgnowanych i opryskiwanych środkami owadobójczymi w 100 %-ach I-go wyboru, natomiast owoce z drzew zaniedbanych i nieopryskiwanych przeważa III-ci wybór.

Drzewa śliwowe zaniedbane, opanowane są przez miścznika śliwowego i mszycę zieloną, ponadto drzewa starsze znacznie ucierpiały wskutek mrozów w roku 1928/29, co w rezultacie obniża plon.

e/ Wiśnie, - od lat 10 wzwyż:

Przeciętny zbiór z drzewa 9 kg, - owoce II-go wyboru.

f/ Czereśnie - od 10-u lat wzwyż. Przeciętny zbiór z drzewa 11 kg, owoce II-go wyboru.

The following is a list of the names of the persons who have been
 appointed to the various positions in the office of the
 Secretary of the State, and who have taken the oath of office
 and qualification, and are now acting in their respective
 capacities.

Secretary of the State: [Name]

Treasurer: [Name]

Comptroller: [Name]

Register of the Land Office: [Name]

Register of the Probate Office: [Name]

Register of the Court of Sessions: [Name]

Register of the Court of Common Pleas: [Name]

Register of the Court of Chancery: [Name]

Register of the Court of Appeals: [Name]

Register of the Court of Criminal Justice: [Name]

Register of the Court of Admiralty: [Name]

Register of the Court of Exchequer: [Name]

Register of the Court of King's Bench: [Name]

Register of the Court of Queen's Bench: [Name]

Register of the Court of Common Pleas in London: [Name]

Register of the Court of Common Pleas in the County of Middlesex: [Name]

Register of the Court of Common Pleas in the County of Essex: [Name]

Register of the Court of Common Pleas in the County of Kent: [Name]

Register of the Court of Common Pleas in the County of Surrey: [Name]

Register of the Court of Common Pleas in the County of Sussex: [Name]

Register of the Court of Common Pleas in the County of Devon: [Name]

Register of the Court of Common Pleas in the County of Cornwall: [Name]

Register of the Court of Common Pleas in the County of Dorset: [Name]

Register of the Court of Common Pleas in the County of Somerset: [Name]

Register of the Court of Common Pleas in the County of Gloucestershire: [Name]

Register of the Court of Common Pleas in the County of Wiltshire: [Name]

Register of the Court of Common Pleas in the County of Berkshire: [Name]

Register of the Court of Common Pleas in the County of Oxfordshire: [Name]

Register of the Court of Common Pleas in the County of Buckinghamshire: [Name]

Register of the Court of Common Pleas in the County of Northamptonshire: [Name]

Register of the Court of Common Pleas in the County of Northumberland: [Name]

Register of the Court of Common Pleas in the County of Durham: [Name]

Register of the Court of Common Pleas in the County of West Yorkshire: [Name]

Register of the Court of Common Pleas in the County of East Yorkshire: [Name]

Register of the Court of Common Pleas in the County of Lincolnshire: [Name]

Register of the Court of Common Pleas in the County of Leicestershire: [Name]

Register of the Court of Common Pleas in the County of Nottinghamshire: [Name]

Register of the Court of Common Pleas in the County of Derbyshire: [Name]

Register of the Court of Common Pleas in the County of Staffordshire: [Name]

Register of the Court of Common Pleas in the County of Warwickshire: [Name]

Register of the Court of Common Pleas in the County of Worcestershire: [Name]

Register of the Court of Common Pleas in the County of Herefordshire: [Name]

Register of the Court of Common Pleas in the County of Gloucestershire: [Name]

Register of the Court of Common Pleas in the County of Shropshire: [Name]

Register of the Court of Common Pleas in the County of Cheshire: [Name]

Register of the Court of Common Pleas in the County of Lancashire: [Name]

Register of the Court of Common Pleas in the County of Merseyside: [Name]

Register of the Court of Common Pleas in the County of Greater London: [Name]

Register of the Court of Common Pleas in the County of Greater Manchester: [Name]

Register of the Court of Common Pleas in the County of Greater Birmingham: [Name]

Register of the Court of Common Pleas in the County of Greater Liverpool: [Name]

Register of the Court of Common Pleas in the County of Greater Glasgow: [Name]

Register of the Court of Common Pleas in the County of Greater Edinburgh: [Name]

Register of the Court of Common Pleas in the County of Greater Aberdeen: [Name]

Register of the Court of Common Pleas in the County of Greater Dundee: [Name]

Register of the Court of Common Pleas in the County of Greater Perth: [Name]

Register of the Court of Common Pleas in the County of Greater Inverness: [Name]

Register of the Court of Common Pleas in the County of Greater Aberdeen: [Name]

Register of the Court of Common Pleas in the County of Greater Dundee: [Name]

Register of the Court of Common Pleas in the County of Greater Perth: [Name]

Register of the Court of Common Pleas in the County of Greater Inverness: [Name]

D.

1/. Odnośne uprawy owoców jagodowych, tó na terenie tutejszego powiatu nie ma specjalnych kultur.

Jedynie w ogrodach miejskich i podmiejskich uprawia się agrest i porzeczki na własne potrzeby i w małej ilości na sprzedaż.

Również specjalnych plantacji malin nie ma, są natomiast maliny na zrębach leśnych w południowej części powiatu /gromady: Obidza, Bzyna, Przysietnica, Rytro/, gdzie biedna ludność wiejska zbiera je i zbywa w przetwórnich, względnie na targach w obrębie powiatu.

2/. Przeciętnego zbioru malin z 1-go ha z braku plantacji tychże określić nie można, natomiast można określić zbiór malin leśnych na około 950 q., truskawek na około 80 q. rocznie.

3/. Ogólna produkcja:

malin 95.000 kg.

truskawek... 80.000 "

4/. Pod względem jakościowym maliny są raczej produktem przemysłowym, truskawki w 50 %-ach I-go wyboru i 50 %-ach II-go wyboru.

5-9/. Winorośl w tutejszym powiecie udaje się na ścianach budynków i murach o wystawie południowej, zatem w ogólnej produkcji owocarskiej nie odgrywa żadnej roli.

Należy jeszcze nadmienić, że w lasach na obszarze tutejszego powiatu rośnie dość dużo ożyn i borówek /czarne jagody/, których zbiór obliczyć można na:

ożyn 500 q. rocznie,

borówek /czarnych jagód/ 550 q. "

E.

PRZETWÓRSTWO NA OBSZARZE POWIATU.

Przed 10 laty, kiedy produkcja śliw była znacznie większa, niż jest obecnie /drzewa śliwowe wymarły/ suszarnictwo wprawdzie prymitywne było dość silnie rozpowszechnione.

1/. Suszarnie:

a - c/. Na obszarze powiatu znajdują się 4 suszarnie bezdymne /małe gospodarskie/ i około 100 prymitywnych - dymnych.

d/. Produkcja suszu na obszarze powiatu jest minimalna /około 180 q./ z tego powodu, że owocu nie ma za dużo, więc każdy właściciel sadu stara się pozbyć go w stanie świeżym.

Suszone owoce pozostają wyłącznie na własne potrzeby w gospodarstwie.

e - f/. Na susz przeznacza się: śliwy 80%, jabłka i gruszki /odmiany lokalne/ 20 %.

Suszarni o większej produkcji suszu nie ma na obszarze powiatu.

2/. Przetwórnice:

a - b/. Ogółem przetwórnice na obszarze powiatu jest 12, w tem: 1-na spółkowa /Związek producentów win owocowych/ i 11 jednoosobowych.

Właściciele tych ostatnich są to przeważnie żydzi.

c - d/. Techniczna organizacja przetwórstwa i asortyment wyrobów przetwórnice przedstawia się następująco:

1/ Jedna gorzelnia w Łącku /istnieje od r.1891/, która przerabia śliwy - szczególnie węgierki na śliwovicę paschalną. Produkcja obliczona jest na wewnętrzną konsumpcję, a częściowo na eksport zagraniczny.

2/ Cztery przetwórnice win owocowych, które przerabiają przeważnie jabłka wybrakowane, a częściowo ożyny i borówki na wina owocowe.

Właściciele tych przetwórnice są zrzeszeni w Związku producentów win owocowych.

3/ Pięć przetwórnice /prowadzi się je w małym zakresie/ soków - głównie malinowego, częściowo wiśniowego i borówczanego.

4/ Jedna przetwórnica marmelady /przerabia się jabłka i gruszki/ oraz

5/ Jedna przetwórnica, która przerabia owoce jagodowe /maliny i wiśnie/ na soki surowe i wiśnie kompotowe, specjalnie na

THE UNIVERSITY OF CHICAGO

PHILOSOPHY DEPARTMENT

1950-1951

PHILOSOPHY 101

LECTURE NOTES

BY

W. V. QUINE

1950-1951

PHILOSOPHY 101

LECTURE NOTES

BY

W. V. QUINE

1950-1951

PHILOSOPHY 101

LECTURE NOTES

BY

W. V. QUINE

1950-1951

PHILOSOPHY 101

LECTURE NOTES

BY

W. V. QUINE

1950-1951

PHILOSOPHY 101

eksport za granicę /Palestyna, Anglia, Ameryka/.

e/. Roczny przerób poszczególnych owoców świeżych w wyżej wyszczególnionych przetwórnich wynosi w q.

Gatunek owoców	Wielkość przerobu owoców świeżych - ogółem w q.	Zakupiono na obszarze powiatu - q.
Jabłka	1.300	1.200
Gruszki	45	45
Sliwki	3.000	1.500
Wiśnie	260	60
Maliny	680	680
Borówki	600	420
Ożyny	500	450
Truskawki	200	40
R a z e m	6.575 q.	4.395 q.

f/. Charakterystyka zapotrzebowania przetwórnicy, pod względem odmianowym, na poszczególne gatunki owoców przedstawia się następująco:

Jabłka i gruszki, które przerabia się przeważnie na wina, a częściowo na marmelady: poszukiwany jest owoc tani bez względu na odmiany, a więc owoc wybrakowany i odmiany mniej szlachetne. - Śliwy są więcej poszukiwane, węgierki również, bez względu na jakość owocu, wiśnie zaś raczej czarne niż czerwone /sprowadza się je z Wołynia/, borówki i ożyny.

Maliny, borówki i ożyny, jako owoc przemysłowy są dobre.

II.

CHARAKTERYSTYKA EKSPLOATACJI SADOW.

1/. Eksploatacja bezpośrednia:

Z ogólnej powierzchni sadów owocujących /powyżej 10 lat/ t.j. 1.214 ha, 100 % eksploatują bezpośrednio sami właściciele sadów.

2/. Jak z punktu 1-go wynika, nie ma zwyczaju aby właściciele oddawali sady w dzierżawę. Jest natomiast w zwyczaju dokonywanie sprzedaży owoców na sadzie w roku produkcyjnym w okresie letnim.

Kupcy, którzy kupują owoce na sadzie, są w 65 %-ch wyznania mojżeszowego.

3/. Co do charakterystyki bezpośredniej eksploatacji sadów, to z punktu widzenia fachowego, wiele zostawia do życzenia głównie pora zbioru owoców - jabłek odmian późno-zimowych.

Zważywszy iż kupcy /przeważnie wyznania mojżeszowego/, którzy w wielu wypadkach handlują owocami dorywczo w sezonie, nie mają dostatecznego przygotowania fachowego, również nie doceniają pory zbioru owoców.

Właściciele sadów chociaż uświadomieni nie chcą się narażać na kradzieże, opadnięcie owoców wskutek burz jesiennych itp. pragną jak najwcześniej pozbyć się owoców, tym bardziej - że dotychczas cena na owoce była na ogół dobra, a kupiectwo szczególnie drobne nie przywiązuje zbyt wielkiej wagi do pory zbioru owoców. Poza tym brak gotówki na wsi zmusza niejednokrotnie właściciela sadu do wcześniejszej sprzedaży.

4/. Eksploatacja sadów oddawanych w dzierżawę:

Charakterystycznym jest, że na terenie tutejszego powiatu nie są znane dzierżawy sadów w całym tego słowa znaczeniu. Dzierżawa powinna trwać przynajmniej jeden rok, gdy tymczasem u nas przeważają dzierżawy 2 do 3 miesięczne t.j. od lipca do zbioru owoców w latach produkcyjnych. Zatem jest to raczej kupno owoców na sadzie, a nie dzierżawa.

Zakupywany w ten sposób przez kupca owoc jest za wcześnie zrywany. Owoce zrywa się ręką do koszyczka, lecz nie zwraca się zbyt wielkiej uwagi na ogonek owocu, co przy odmianach zimowych jest bardzo ważnym.

Umowy, co do kupna owoców na sadzie zawiera się ustnie, przy równoczesnym oszacowaniu wartości owoców na poszczególnych drzewach.

Owoców na sadzie nie sprzedaje się w stosunku do obszaru,

lecz szacowanie owoców odbywa się osobno - wprawdzie na oko, ale przy każdym drzewie.

Pisemnych umów kupna nie zawiera się.

Umowy ustne są krótkie i jasne. Na przykład po obustronnym uzgodnieniu wartości owoców, właściciel sadu otrzymuje zadatek w wysokości 20 - 25% od sumy uzgodnionej, resztę zaś otrzymuje przy zbiorze owoców.

Bywa i tak, że kupcy zwłaszcza chrześcijanie zakupują owoce również na sadzie, ale zastrzegają sobie późniejszy zbiór odmian zimowych niż zwykle jest praktykowany, zakupując na wagę wybór I i II owoców.

III.

CHARAKTERYSTYKA PODAŻY OWOCÓW

W RAMACH JEDNEGO SEZONU PRODUKCYJNEGO.

1/. Ogólne rozmiary podaży w stosunku do ogólnej produkcji owoców w ramach jednego sezonu produkcyjnego:

a/ Sady stare /powyżej 20 lat/:

Gatunek owoców	Produkcja ogółem 100 %	Ogółem podaż kg.	%	Różnica kg.	%
Jabłka	1.927.365 kg.	1.445.524	75	481.841	25
Grusze	84.280 "	54.782	65	29.498	35
Sliwy	102.720 "	51.360	50	51.360	50
Wiśnie	14.976 "	11.981	80	2.995	20
Czereśnie	10.700 "	8.560	80	2.140	20
Orzechy włoskie	3.204 "	1.602	50	1.602	50
R a z e m	2.143.245 kg.	1.573.809	73.5!	569.436	26.5

b/ Sady młode owocujące /od 10 do 20 lat/:

Jabłka	2.165.500 kg.	1.624.125	75	541.375	25
Grusze	97.600 "	63.440	65	34.160	35
Sliwy	307.440 "	153.720	50	153.720	50
Wiśnie	24.400 "	19.520	80	4.880	20
Czereśnie	21.960 "	17.568	80	4.392	20
Orzechy włoskie	3.050 "	1.525	50	1.525	50
R a z e m	2.619.950	1.879.898	73.5!	740.052	26.5

c/. Ogólne rozmiary podaży:

Gatunek owoców	Ogólna produkcja		Ogółem podaż		Różnica	
	100 %		kg.	%	kg.	%
Jabłka	4.092.355	kg.	3.069.649	75	1.023.216	25
Gruszki	181.880	"	118.222	65	63.658	35
Sliwy	410.160	"	205.080	50	205.080	50
Wiśnie	39.376	"	31.501	80	7.875	20
Czereśnie	32.660	"	26.128	80	6.512	20
Orzechy włoskie	6.254	"	3.127	50	3.127	50
R a z e m	4.763.195	kg.	3.453.707	73.5	1.309.488	26.5

Różnica pomiędzy ogólną produkcją a podażą powstaje z wewnętrznej konsumpcji i przetwórstwa w gospodarstwach.

2/. Główne partie owoców przeznaczonych do sprzedaży w ramach jednego roku produkcyjnego oferowane są procentowo w poszczególnych miesiącach w stosunku do podaży jak następuje:

a/ wahań podaży w sadach eksploatowanych bezpośrednio przez samych właścicieli /80 %/:

w procentach ogólnej podaży 100%

Gatunek owocu	w procentach ogólnej podaży 100%											
	V	VI	VII	VIII	IX	X	XI	XII	I	II	III	IV
Jabłka	-	-	4-5	4-5	9	34	20	12	8	4	3	1
Gruszki	-	-	5	30	30	25	10	-	-	-	-	-
Sliwy	-	-	-	5	80	15	-	-	-	-	-	-
Wiśnie	-	-	100	-	-	-	-	-	-	-	-	-
Czereśnie	10	70	20	-	-	-	-	-	-	-	-	-
Orzech.włos.-	-	-	-	-	-	100	-	-	-	-	-	-

b/ Wahań podaży w sadach eksploatowanych przez

kupców /20 %/:

w procentach ogólnej podaży /100%/

Gatunek owocu	w procentach ogólnej podaży /100%/											
	V	VI	VII	VIII	IX	X	XI	XII	I	II	III	IV
Jabłka	-	-	-	-	10	10	20	25	15	10	7	3
Gruszki	-	-	-	-	30	50	10	10	-	-	-	-
Sliwy	-	-	-	-	70	30	-	-	-	-	-	-
Wiśnie	n i e w y d z i e r z a w i a j a											
Czereśnie	-	-	-	-	-	-	-	-	-	-	-	-
Orzechy wł	-	-	-	-	-	-	-	-	-	-	-	-

3/. Czynniki wpływające na kształtowanie się podaży owoców:

A/. Większych gospodarstw folwarcznych, które miałyby pewne znaczenie dla produkcji owocarskiej, nie ma na obszarze tutejszego powiatu.

B/. W odniesieniu do gospodarstw włościańskich, na kształtowanie się podaży owoców wpływa: 1/ brak gotówki, 2/ brak odpowiednich przechowalni do przechowywania owoców w okresie zimowym, co w rezultacie zmusza poniekąd właścicieli sadów do wcześniejszego zbywania owoców /po kilka kwintali/, wreszcie drobni właściciele sadów, którzy posiadają małe partie owoców sprzedają je w stosownej chwili, kiedy kupcy przyjezdni zakupują większe partie owoców w danej okolicy.

4/. Na obszarze tutejszego powiatu najbardziej typowa wielkość jednorazowych partii owoców oferowanych do sprzedaży jest:

A/. dla sadów włościańskich:

- 1/ Jabłka - odmiany zimowe - 30 kwintali,
- 2/ Sliwy węgierki - 2 "

B/. ten sam stosunek należy przyjąć dla sadów folwarcznych, których jest zaledwie 3 na obszarze tutejszego powiatu.

Czynnikami wpływającymi na ten stan rzeczy są:

1/ brak większych sadów owocujących /wymarzyły w roku 1928/29/, i

2/ rozdrobnienie gospodarstw, co nie pozwala na zakładanie dużych sadów handlowych.

Rozdrobnienie odmianowe nie ma większego wpływu na razie na wielkość partii owoców oferowanych do sprzedaży.

5/. Do typowych obecnie używanych opakowań i sposobów pakowania, dla poszczególnych gatunków owoców na obszarze tutejszego powiatu zaliczyć należy:

a/ dla jabłek i gruszek skrzynki o wymiarach: długość 90 cm, szerokość 45 - 50 cm, wysokość 30 cm, deski o grubości 0.5 cala /deski na boki skrzynki o grubości 1 calowej/. Waga brutto około 50 - 60 kg.

b/ dla opakowań śliw, używa się beczek cementówek. Waga brutto około 70 - 80 kg.

c/ dla malin do wyrobów przemysłowych używa się beczek o pojemności 100 - 150 kg.

Do sprzedaży malin, wiśni, czereśni i borówek w drobnych

partiach/na rynku wewnętrznym/używa się wiaderk, koszyczków i łubianek o pojemności od 4 do 15 kg.

Przy pakowaniu jabłek i gruszek/w skrzyniach/na dno i podwierzch skrzynki daje się cienką warstwę słomy, lub wełny drzewnej, ponadto całą skrzynkę wyściela się papierem.

6/. Co do oceny opakowań z punktu widzenia ich racjonalności, należy stwierdzić, że stopień zabezpieczenia owoców przed uszkodzeniami w czasie transportu /jabłek - gruszek/ jest dostateczny.

7/. Znakowanie jednostek sprzedażnych nie jest stosowane.

8/. Charakterystyka organizacji podaży owoców przez gospodarstwa rolne:

A/. Eksploatacja bezpośrednia.

a/. Większość właścicieli sadów sprzedaje owoce na miejscu bezpośrednio po zbiorach.

b/. Właściciele sadów, którzy posiadają możliwe pomieszczenia na owoce /piwnice, niezamieszkałe części domów/ przechowują je i późną jesienią oraz w zimie sprzedają małymi partiami na targach w obrębie powiatu i poza powiatem.

c/. Sprzedaż za pośrednictwem firm komisowych nie jest znana.

d/. Miejscowe przetwórnice zakupują częściowo bezpośrednio w sadach, lub też na targach, gdzie owoce są dowożone małymi partiami przez rolników, oraz drobnych kupców, którzy nabywają owoce na sadzie.

O g ó ł e m podaż owoców	S p r z e d a ż o w o c ó w				
	na miejscu	na targach	przez firmy komis.	przez orga-nizac.	do przetwórni
100 %	60 %	30 %	0 %	0 %	10 %
3.453.707 kg.	2.072.224 kg	1.036.112 kg	0	0	345.371

F/. Organizacja podaży owoców przez kupców, którzy zakupują owoce na sadzie.

%	%	%	%	%	%
100	0	90	0	0	10

Na obszarze tutejszego powiatu, z wymienionych typów podaży owoców w punkcie "A", zasadnicze znaczenie ma sprzedaż owoców przez właścicieli na miejscu w sadach i na targach w mniejszych, oczywista, ilościach. W punkcie "B" sprzedaż we własnych sklepach i na targach.

Forma sprzedaży owoców za pośrednictwem firm komisowych i organizacji producentów nie jest znana.

9/. Na obszarze powiatu nie ma zwyczaju, aby producent dostarczał owoce, zakupione przez kupca, do miejsca przeznaczenia, a o ile dostarcza, to za specjalnym wynagrodzeniem. Nie wpływa to bynajmniej na ceny owoców.

10/. Zapłata za sprzedane, względnie za kupione owoce przez kupca, regulowana jest częściowo przed odbiorem - reszta należności - przy odbiorze owoców.

11/. Pakowanie owoców uskutecznia kupiec własnym kosztem i materiałem /skrzynki, papier/. Ważenie owoców odbywa się przy odbiorze. Inne zwyczaje sprzedaży owoców /na przyzmy, kopce, wiadra/ nie są praktykowane. Natomiast w miastach na rynku, gdzie producent sprzedaje bezpośrednio konsumentowi, owoce dostarczane są w skrzyżkach, koszach małych, na wagę, lub na oko.

12/. Charakterystyka jakości owoców w podaży.

W zakresie jakości owoców, kupcy, którzy bezpośrednio kupują owoce u producenta, stawiają, w warunkach sortowania owoców, przynajmniej odrzucenie wybrakowanych.

Sortowanie owoców na wybory przez producenta nie jest jeszcze praktykowane. Zachodzi zatem potrzeba sortowania i późniejszego dokonywania zbioru owoców szczególnie odmian późno-zimowych.

13/. Zagadnienie przechowywania owoców w zimie jest zagadnieniem niezmiernie ważnym dla produkcji owocarskiej na terenie tutejszego powiatu, tym bardziej, że produkcja nastawiona jest na jabłka zimowe.

Dotychczas jednak, jeżeli chodzi o budowę nowoczesnych przechowalni, sprawa ta nie została jeszcze pomyślnie rozwiązana.

Zrozumienie w tej kwestii wśród właścicieli sadów większych

jest dużo, i już w tym roku kilku gospodarzy przystępuje do budowy przechowalni indywidualnych - małych /na pomieszczenie 100 - 180 q./, jednak zachodzi potrzeba przyjscia z pomocą w formie kredytów gotówkowych /300 - 400 zł./, przy pomocy których zamierzona i prowadzona akcja wejdzie na realne tory.

Kupiectwo na terenie tutejszego powiatu, również nie poczyniło dotąd żadnych ulpszeń, gdyż są to przeważnie kupcy drobni.

a/. Na razie nowoczesnych racjonalnych przechowalni owoców na terenie powiatu nie ma.

b/. Prymitywnych przechowalni, w których przechowuje się owoce czasowo i w ciągu zimy, jest stosunkowo dużo, bowiem producenci zamieniają szczególnie w jesieni niektóre ubikacje w domu mieszkalnym, na tymczasowe przechowalnie. W ten sposób przetrzymują owoc do sprzedaży w okresie zimowym.

Piwnice, w których przechowują owoce producenci i kupcy, jest na terenie powiatu około 80, o przeciętnej pojemności 40 q.

Budynków, w których pewne ubikacje przeznaczają się na przechowalnie jest 250.

Owoce odmian szlachetnych przechowuje się w skrzynkach ażurowych i na półkach, odmian mniej wartościowych - luzem warstwami /do 30 cm wysok./ szczególnie, gdy owoce przechowywane są czasowo w budynkach mieszkalnych.

c/. Piwnice przeznaczone do przechowywania owoców są w 60 %-ach własnością kupców, a w 40-tu producentów - budynki w 90% producentów.

Dla wyjaśnienia zaznacza się, że kupiectwo tutejsze, które trudni się handlem owocami, należy do ludzi mniej zamożnych, nie posiada więc własnych piwnic, tylko je poddzierżawia.

d/. Inne sposoby przechowywania owoców /np. w kopcach, w torfio i t.p./ nie są znane, i praktykowane.

Przechowywane owoce /jabłka/ w domach mieszkalnych, jeżeli jest ciepła tracą dużo na swej trwałości.

Przede wszystkim wyparowują, a tym samym przedwcześnie dojrzewają. Odmiany późno-zimowo przedwcześnie z drzewa zerwane, babczoją.

W niektórych piwnicach pod domami mieszkalnymi przechowują się owoce stosunkowo dobrze.

Ponieważ w ciągu zimy przechowuje się owoce wyłącznie w piwnicach, więc manco w tych warunkach przechowywania dochodzić może do 20%.

O trwałości owoców w przechowywaniu w dużej mierze decyduje nie tylko przechowalnia, lecz także nawożenie /np. Landsberg nie znosi nawożenia azotowego/. Nadmierna wilgotność z końcem lata i w jesieni wywierają ujemny wpływ na trwałość owoców.

Stosunkowo dobrze przechowują się, nawet w prymitywnych przechowalniach /w piwnicach/ odmiany jabłek jak: odmiana lokalna pod nazwą Czernieckie, Grochówka, Boikena, Pepina londyńska, Cesarz Wilhelm i z Beskoop.

W tych odmianach manco może dochodzić do 18 % .

IV.

K O N S U M C J A .

Przykładowa charakterystyka rozmiaru konsumpcji owoców poszczególnych gatunków w gospodarstwach włościańskich.

Stosunkowo duża konsumpcja owoców w stanie świeżym w gospodarstwach włościańskich przypada na miesiące: sierpień, wrzesień i październik t.j. na ten okres, kiedy dojrzewają /jabłka, gruszki i śliwy węgierki/ odmiany letnie i jesienne, oraz kiedy jest owoc wybrakowany z odmian zimowych.

Ilości owoców konsumowanych w gospodarstwach włościańskich są trudne do uchwycenia, można jednak ustalić na podstawie powyższych danych, że jeden mieszkaniec wsi w okolicach sadowniczych spożywa: 18 kg jabłek, 2 kg gruszek, 5 kg śliwek - razem 25 kg.

Ponieważ nie we wszystkich gospodarstwach są sady owocujące, więc przypuszczalnie można przyjąć, że 65.000 mieszkańców wsi ma możliwość zużyć około 1.625 q. owoców ogółem. Z tej ilości w stanie świeżym

1.305 q., w stanie przetworzonym /marmelady, powidła/ i susz /oraz wina w minimalnej ilości/ 3.200 q.

V.

ORGANIZACJA HURTOWEGO HANDLU OWOCAMI
NA OBSZARZE POWIATU.

A.

Ogólne dane informacyjne.

1/. Główne ośrodki handlu owocami na obszarze powiatu.

a/. Handel owoców w tutejszym powiecie koncentruje się w miejscowościach: Nowy i Stary Sącz, Łącko i Krynica-Zdrój.

b - f/. Nowy Sącz jest miastem powiatowym liczącym obecnie 35.000 mieszkańców. Stosunki komunikacyjne miasta dostosowane są do obecnych wymogów.

Nowy Sącz posiada stację węzłową przez którą krayżują się linie kolejowe: Tarnów - Orków -Krynica, oraz Nowy Zagórz przez Stróże - Chabówka, ponad to drogi bito: państwowa droga Gorlice - Timanowa, oraz wojewódzka Brzesko -Szczażnica i Nowy Sącz - Krynica-Zdrój. Obecnie jest w budowie droga powiatowa Nowy Sącz - Muszyna, gdzie koncentrują się uzdrowiska i lotniska.

Zakładów przemysłowo-przetwórczych /prowadzonych na mniejszą skalę, jak przetwórcie win owocowych, soków, marmelady i cukierków/ posiada Nowy Sącz 12.

Miasto Nowy Sącz, dzięki swemu naturalnemu położeniu /centrum powiatu/ oprócz konsumpcji wewnętrznej owoców /900.000 kg. przeciętnie rocznie/ urządza dwa razy w tygodniu targ, gdzie kupcy z miejsc uzdrowiskowych i lotniskowych powiatu, oraz z poza powiatu /Szczażnica, Zakopano, Rabka, Nowy Targ/ zakupują w drobnych ilościach owoce bezpośrednio od producentów dowożących na targi.

Stary Sącz jest miastem prowincjonalnym, liczy 5.500 mieszkańców, ma powie znaczenie pod względem komunikacyjnym. Mianowicie

ośrodki sadownicze jak okolica: Łącka, Czarnego Potoku, Podegrodzia i Gabonia mają względnie dobre połączenie dróg bitych ze Starym Sączem. Zakupywany bowiem owoc w tych ośrodkach, zostaje załadowywany w Starym Sączu, jako najbliższej stacji kolejowej.

Łącko jest miasteczkiem prowincjonalnym, oddalonym od Nowego Sącza o 26 km, mieszkańców liczy 2.180. Łącko jest ośrodkiem większych sadów handlowych, gdzie koncentruje się również handel owocami.

W roku urodzajów owocowych zjeżdżają się tu po zakup owoców kupcy hurtownicy: z Łodzi, Sosnowca, Katowic, Lwowa, Poznania i Zakopanego. Łącko posiada jedną gorzelnię śliwowicy, innych przetwórní na razie nie ma.

W latach 1919 - 1923 istniała tu Spółka owocarska chrześcijańska, lecz z braku kapitału i odpowiednich ludzi do prowadzenia interesu - upadła.

Najbliższe połączenie kolejowe z Łąckiem to Stary Sącz /17 km/, poza tym wzdłuż Dunajca przebiega przez Łącko droga bita Nowy Sącz - Szczawnica - Nowy Targ.

Krynica-Zdrój jako miejscowość uzdrowiskowo-letniskowa ma charakter specjalny, bowiem prócz stałych mieszkańców /5.000 osób/ zjeżdżają się tu zwłaszcza w okresie letnim kuracjusze, letnicy i turyści w liczbie 31.600 osób w ciągu jednego roku.

Stosunki komunikacyjne są dobre, Krynica posiada połączenie kolejowe, oraz drogi bite /Krynica - Nowy Sącz, Muszyna i Grybów/ - posiada dwie hale targowe, - natomiast nie ma tu żadnych przetwórní owoców. Konsumcja owoców w stanie świeżym jest tu stosunkowo duża, z uwagi na wielki napływ kuracjuszy. Owoce, szczególnie z terenu powiatu dowożone są furmankami i autami, częściowo przez kupców, a częściowo przez samych producentów, którzy dostarczają je bezpośrednio do pensjonatów i na targi.

2/. Przedsiębiorstw handlowych, względnie osób prywatnych, które prowadziłyby handel owocami /hurtowy/ w szerszym zakresie, na obszarze powiatu nie ma.

Są natomiast osoby prywatne prowadzące handel owocami w małym

zakresie, bowiem dostarczają owoce do sklepów spożywczych, a równocześnie sami zajmują się detaliczną sprzedażą owoców krajowych i południowych.

Ogółem osób, które zajmują się i prowadzą handel owocami/hurtowy/w małym zakresie, jest na obszarze powiatu 16-cie, a to: w Nowym Sączu 7, Łącku 6, i Krynicy Zdroju 3 osoby, w tym 14 osób wyznania mojżeszowego.

3/. Charakterystyka przedsiębiorstw handlowych.

a/. Z tej ilości przedsiębiorstw 6 osób prowadzi handel owocami jeszcze z przed wojny światowej, 5 osób od roku 1922/23, 2 osoby od roku 1927/28 i 3 osoby od roku 1932.

b/. Co do kategorii świadectw przemysłowych, to dwie osoby posiada II. kateg., zaś 14 osób III. kategorię świadectw.

c/. Szacunek ogólnych obrotów owocami w ramach jednego sezonu produkcyjnego na obszarze powiatu tych przedsiębiorstw obliczyć można na 300.000 kg za sumę 66.000 zł.

d/. Kapitał, jakim rozporządzają te osoby, obliczyć można na 60.000 zł.

e/. Specjalnych urządzeń do przechowywania owoców osoby te nie posiadają, lecz przechowują zakupione owoce w zwyczajnych piwnicach.

4/. Ruch przedsiębiorstw prywatnych, prowadzących drobny hurt owocami w okresie od 1930 roku.

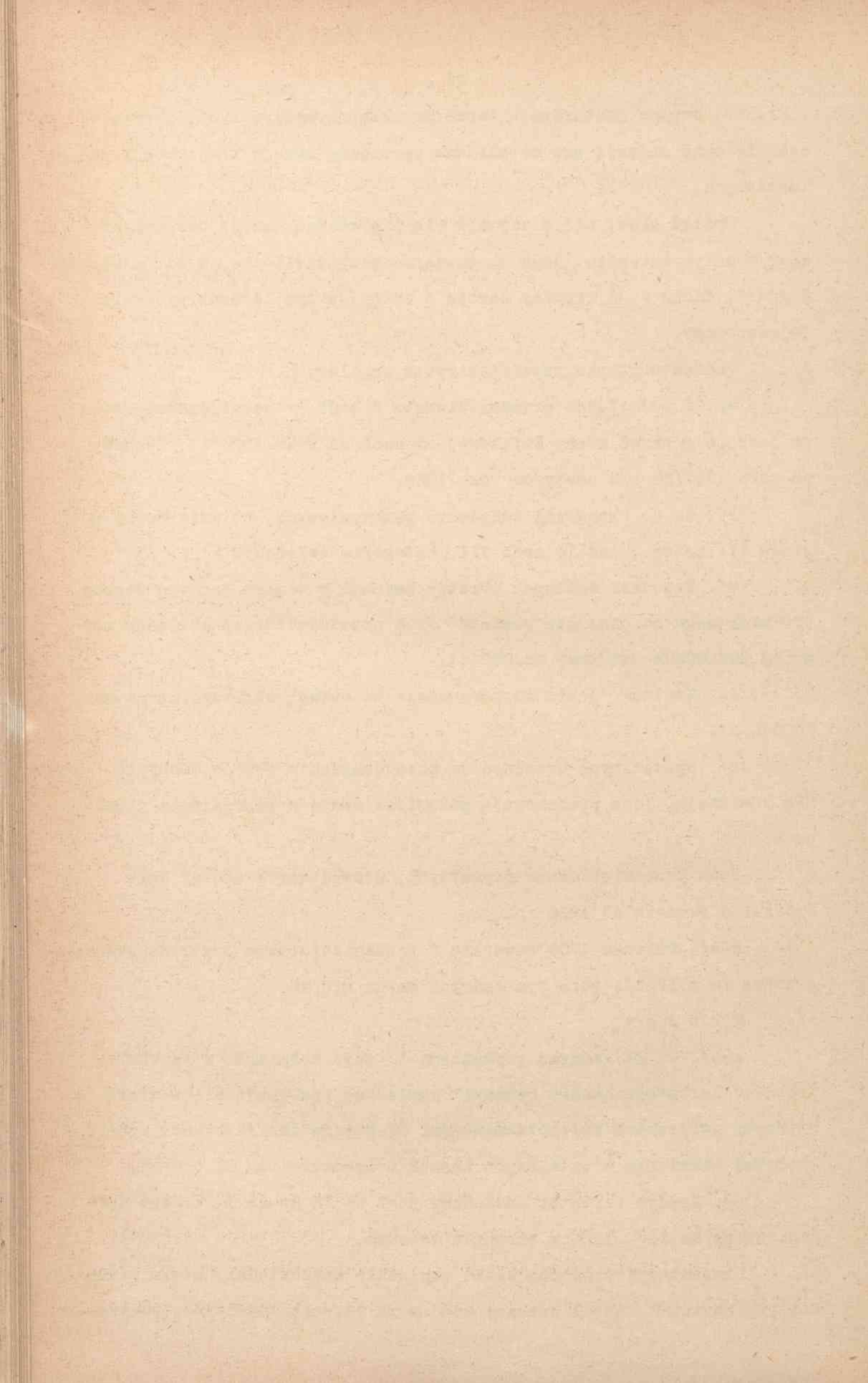
a-e/. Od roku 1930 powstało 3 przedsiębiorstwa prywatne jednoosobowe /w r.1932/, poza tym żadnych zmian nie ma.

5/. K r e d y t .

a-b/. Co do kredytu prywatnego i jego rozmiarów w zakresie drobnego hurtowego handlu owocami - kupiectwo posługuje się w miarę potrzeby pożyczkami krótkoterminowymi od kupców innych branż, oraz kredytem wekslowym w tutejszych kasach w wysokości do 18.000 zł.

c/. Kredyt prywatny udzielany jest na 12 do 15 %, kredyt zorganizowany na 10 - 12 % w stosunku rocznym.

6/. Organizacji producenckich, względnie spółdzielni, które prowadziłyby hurtowy handel owocami nie ma na terenie tutejszego powiatu.



B.

Charakterystyka hurtowego handlu owocami
na obszarze powiatu.

1/. Szacunek ogólnych rozmiarów rocznej /w sezonie produkcyjnym/
sprzedaży owoców na obszarze powiatu w tym:

a-b/. Sprzedaż bezpośrednio przez właścicieli eksploatujących
sady i przez kupców, którzy zakupują owoce na sadzie.

Roczna sprzedaż owoców ogółem	Roczna sprzedaż owoców bezpośred- nio przez własci- cieli sadów.	Roczna sprzedaż owo- ców przez dzierżawców, względnie kupców, któ- rzy zakupują owoce na sadzie.
100 %	80 %	20 %
3.453.707 kg.	2.762.965 kg.	690.741 kg.

2/. Charakterystyka udziału i roli poszczególnych form handlu hur-
towego owocami na obszarze powiatu.

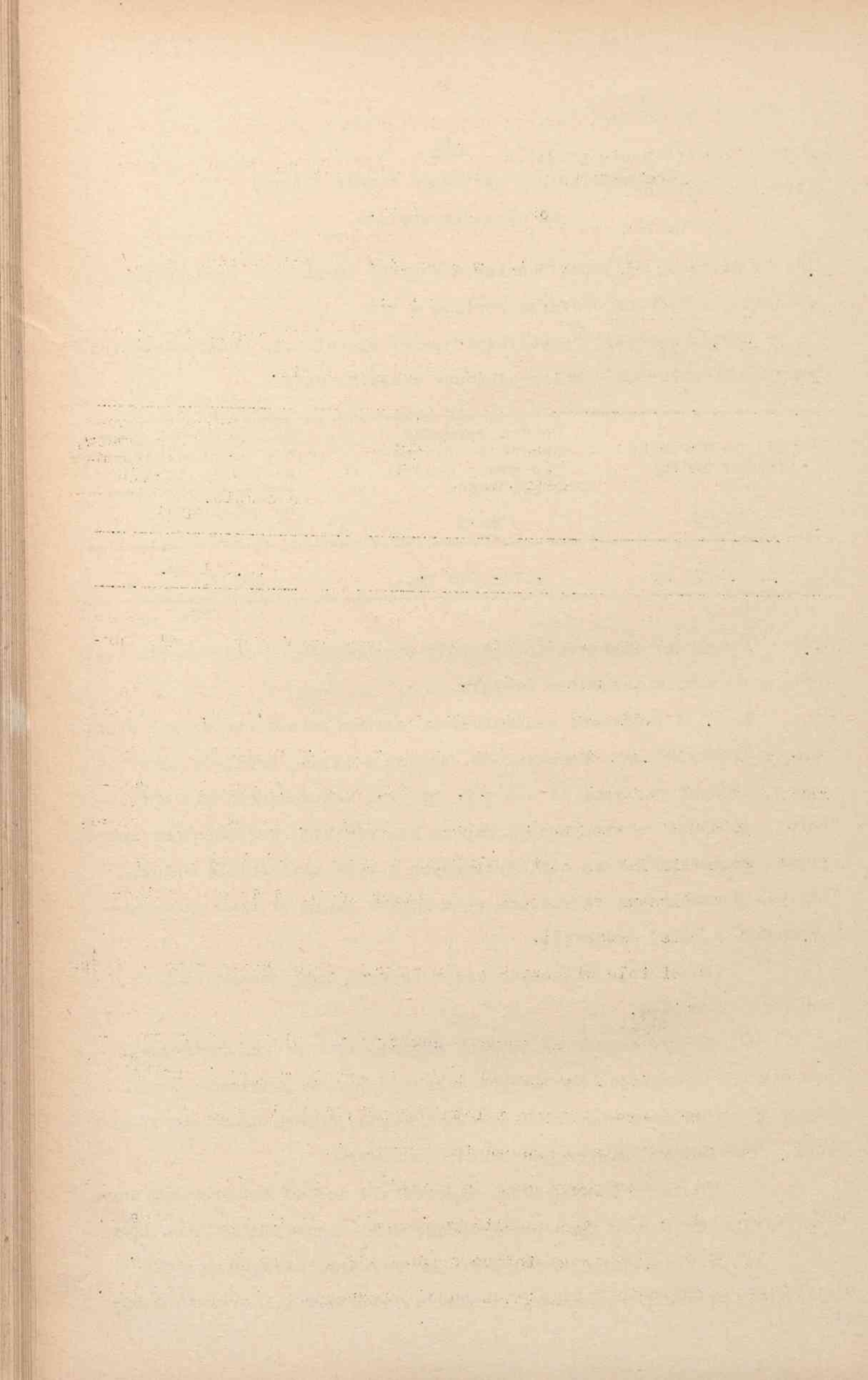
a-c/. W okolicach sadowniczych, szczególnie w Łącku, nie brak
kupców drobnych t.zw. domokrażców, którzy w latach urodzaju zakupują
owoce drobnymi partiami /1 - 8 q./, by przy nadarzającej się sposob-
ności odprzedać je przyjezdnym kupcom hurtownikom. Wykupują oni owoce,
przede wszystkim jabłka odmian, zimowych u tych właścicieli sadów,
których gospodarstwa rozrzucone są w górach zdala od dróg komunika-
cyjnych i o małej produkcji.

Właściciele większych sadów zbywają owoce bezpośrednio
kupcom hurtownikom.

d/. Zakup owoców na targach hurtownicy i więksi kupcy owoca-
rze nie uskuteczniają. Na targach zakupują przede wszystkim drobni
kupcy z miejsc uzdrowiskowych i letniskowych, drobni handlarze miejs-
cowi, oraz ludność dla bezpośredniej konsumpcji.

Na targi dowożą owoce właściciele sadów, których produkcja
jest minimalna i to z tych okolic gdzie sadów owocujących jest mało.

e/. Spółdzielnie zamiejscowe /na obszarze powiatu nie ma/, jak
Syndykat Owocarski w Krakowie, zakupują owoce w sadach bezpośrednio.



f/. Przetwórnice soków, wina i marmelady pokrywają częściowo swoje zapotrzebowanie przez zakup owoców /zwłaszcza jabłek, borówek i ożyn/ na targach.

g/. Sprzedaż za pośrednictwem prywatnych firm komisowych nie istnieje.

Hurtowy handel na obszarze powiatu ogółem	Handel domo-krążny	Zakup przez hurtowników miejscowych.	Zakup przez hurtowników zamiejscowych.	Zakup przez wytwórnice i szarnie	Handel spółdzielczy lub producentów	Sprzedaż za pośrednictwem firm komis. prywatn.
%	%	%	%	%	%	%
100	13	27	50	10	0	0

3/. Do typowych warunków zakupu owoców przyjęte są formy następująca.

a/. Owoce sortowane w ten sposób, że odrzuca się III-ci wybór, względnie owoc wybrakowany.

b/. Nie sortowane owoce, zwłaszcza w drobnych sadach, gdzie kupcy występują jako drobni handlarze.

Owoce sprzedaje się na wagę.

Ceny owoców nie są uzgadniane przez ogół właścicieli sadów, skutkiem czego zróżniczkowanie jest stosunkowo duże, niezależnie jednak od wartości owocu, lecz od sprytu poszczególnych właścicieli. Na przykład właściciele sadów o większej produkcji, rozumniejsi i zasobniejsi w gotówkę, czekają ze sprzedażą do chwili, kiedy trafi się kupiec hurtownik zamiejscowy, który zazwyczaj płaci lepszą cenę. Właściciele o małej produkcji /2 - 10 q./, a więc biedniejsi sprzedają zazwyczaj owoce drobnym - miejscowym kupcom, względnie domokrażcom, uzyskując cenę niższą niezależnie od jakości lub odmian owoców.

Różnica w cenie bywa duża i niejednokrotnie dochodzi do 12 złotych na jednym kwintalu.

W roku 1935 były wypadki, że niektórzy drobni właściciele zbywali owoce po 10 - 15 złotych, a niektórzy po 25 - 30 złotych za 1 q.

Pochodzi to stąd, że ogół właścicieli sadów nie docenia konieczności uzgadniania i regulowania cen przez samych właścicieli sadów.

1870	Jan 1	to	Jan 31
1871	Jan 1	to	Jan 31
1872	Jan 1	to	Jan 31

...

...

...

...

...

...

...

...

...

...

...

...

Regulowanie należności następuje zaraz przy odbiorze owoców.

Właściciele sadów nie mają zaufania do kupców zwłaszcza drobnych, gdyż ci nie zawsze wywiązują się z wypłacania należności w terminie.

Opakowanie stanowi własność kupującego.

4/. Właściciele sadów, oraz kupcy, którzy zakupuja owoce na sadzie nie koniecznie staraja się o utrzymanie stałych stosunków handlowych ze swoimi odbiorcami, lecz zbywaja owoce doraźnie.

5/. Analiza kalkulacji właściciela sadu, w odniesieniu do wpływu gotówkowego netto, otrzymanego za sprzedane owoce na sadzie, w stosunku do takiegoż wpływu gotówkowego otrzymanego przy bezpośredniej eksploatacji sadu w ramach jednego sezonu produkcyjnego.

Na podstawie danych stwierdzić należy, że właściciel sadu sprzedając owoce na sadzie, świadomy jest poniekąd, że jego wpływ gotówkowy może być mniejszy, niż przy eksploatacji bezpośredniej, jednak nie chce ponosić ryzyka w razie: gradobicia, burzy, kradzieży i t.p., a w niektórych wypadkach z konieczności otrzymania potrzebnej gotówki na budowę, czy też spłacenie w terminie zaciągniętego długu.

Przykład konkretny:

W roku 1935 właściciel sadu sprzedaje owoce na sadzie w drugiej połowie lipca. Według jego obliczenia produkcja ogółem miała wynosić 50 kwintali, skalkulował 1 kwintal na 24 złote, zatem otrzymał od kupca 1.200 złotych.

Przy zbiorze owoców okazało się, że zamiast 50 było 80 kwintali, a więc o 30 kwintali więcej jak sobie obliczył.

Ponieważ w jesieni przy eksploatacji bezpośredniej płacono 25 złotych przeciętnie za kwintal, więc 80 kwintali à 25 zł. daje sumę 2.000 zł., a zatem otrzymał o 800 zł. mniej.

Przyjmując, że pilnowanie sadu, pewne ryzyko, koszty zbioru, oraz przeniesienie owoców do tymczasowego miejsca przechowania kosztowałyby razem 400 zł., więc przy bezpośredniej eksploatacji byłby zyskał kwotę o 400 zł. większą, niż otrzymał od kupca.

6/. W latach urodzaju, produkcja owoców odmian zimowych jabłek

Faint, illegible text, possibly bleed-through from the reverse side of the page. The text is arranged in several paragraphs, but the characters are too light and blurry to be transcribed accurately.

z obszaru tutejszego powiatu kierowaną jest przez pozamiejskowy handel hurtowy do: Krakowa, Sosnowca, Łodzi, Katowic, Lwowa, - miejscowy do: Zakopanego, Rabki, Krynicy i Krakowa.

7/. Współpracy miejscowego hurtownego handlu owocami z głównymi rynkami zbytu właściwie nie ma, bowiem tutejsi hurtownicy drobni zakupiony owoc sami sprzedają wprost konsumentom, a częściowo dostarczają dalszym kupcom, handlującym i trudniącym się ubocznie /sklepy spożywcze i korzenne/ sprzedają owoców w swoich przedsiębiorstwach.

C.

CHARAKTERYSTYKA TYPOWYCH FORM HANDLU OWOCAMI

JAKIE WYSTĘPUJĄ NA TERENIE POWIATU

1/. Na terenie tutejszego powiatu występują trzy formy handlu owocami, mianowicie:

a/ Hurt drobny	-	III i IV kat.	świadcstw	przemysł.
b/ Handel sklepowy	-	IV	"	"
c/ " straganiarski	-	pół IV	"	"

2/. a/. Hurtownik jest właściwie zawodowym handlarzem owoców, podobnie i kupiec sklepu owocarskiego, natomiast handel straganiarski owocami jest zajęciem ubocznym.

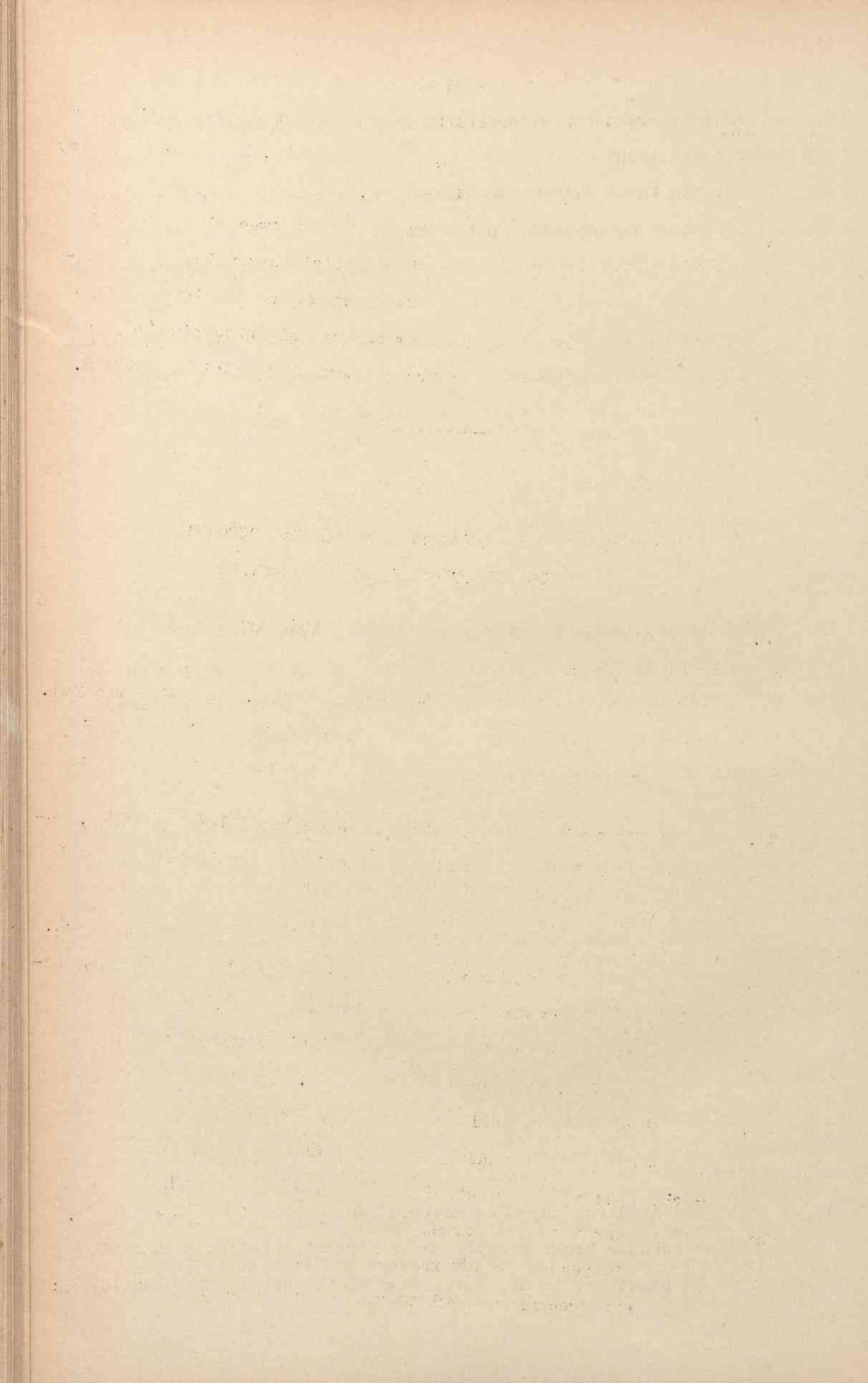
b/. Przedsiębiorstwa należą przeważnie do osób pojedynczych.

3/. Przygotowanie fachowe hurtownika - właściciela sklepu owocarskiego nie jest dostateczne, - straganiarza - żadne.

4/. W handlu hurtowym istnieje przedsiębiorstwo od lat 30-tu, sklepowym od 35 lat, straganiarza od 10 lat.

5/. Hurt drobny prowadzi wyłącznie owoce /w 100 %-ach/ kupiec sklepu owocarskiego, posiadający owoce krajowe i południowe /obrót w 60 %-ach/, reszta stanowi obrót z wyrobów cukierniczych i t.p., straganiarza obrót owocami stanowi 30%, reszta z warzyw i innych.

6/. Do głównych okresów w ramach jednego sezonu produkcyjnego, w których obrót owocami stanowi podstawowe zajęcie zaliczyć można:



a/. dla drobnego hurtownika miesiące: wrzesień, październik, listopad i grudzień,

b/. dla kupca sklepu owocarskiego miesiące: czerwiec, lipiec, sierpień, grudzień, styczeń, luty i marzec,

c/. dla straganiarza miesiące: lipiec, sierpień, listopad i grudzień.

7/. Kupiec nie ma stałych dostawców, tylko zakupuje owoce częściowo od różnych właścicieli sadów, od dzierżawców, oraz częściowo dokupuje na targu, również od właścicieli sadów, którzy dowożą owoce na targi.

8/. Kapitał zakładowy i obrotowy wynosi:

a/. u drobnego hurtownika 5 do 6.000 zł.,

b/. u kupca sklepu owocarskiego 6 - 7.000 zł.,

c/. u straganiarza 200 do 400 zł.

9/. Stosunki handlowe drobnego hurtownika i sklepu owocarskiego:

Jeden i drugi korzystają z doraźnych pożyczek od swoich współwyznawców /handel owoców jest w 90 %-ach w rękach żydowskich/, oraz z kredytu wekslowego w żydowskiej spółdzielni kredytowej, za oprocentowaniem 12% w stosunku rocznym.

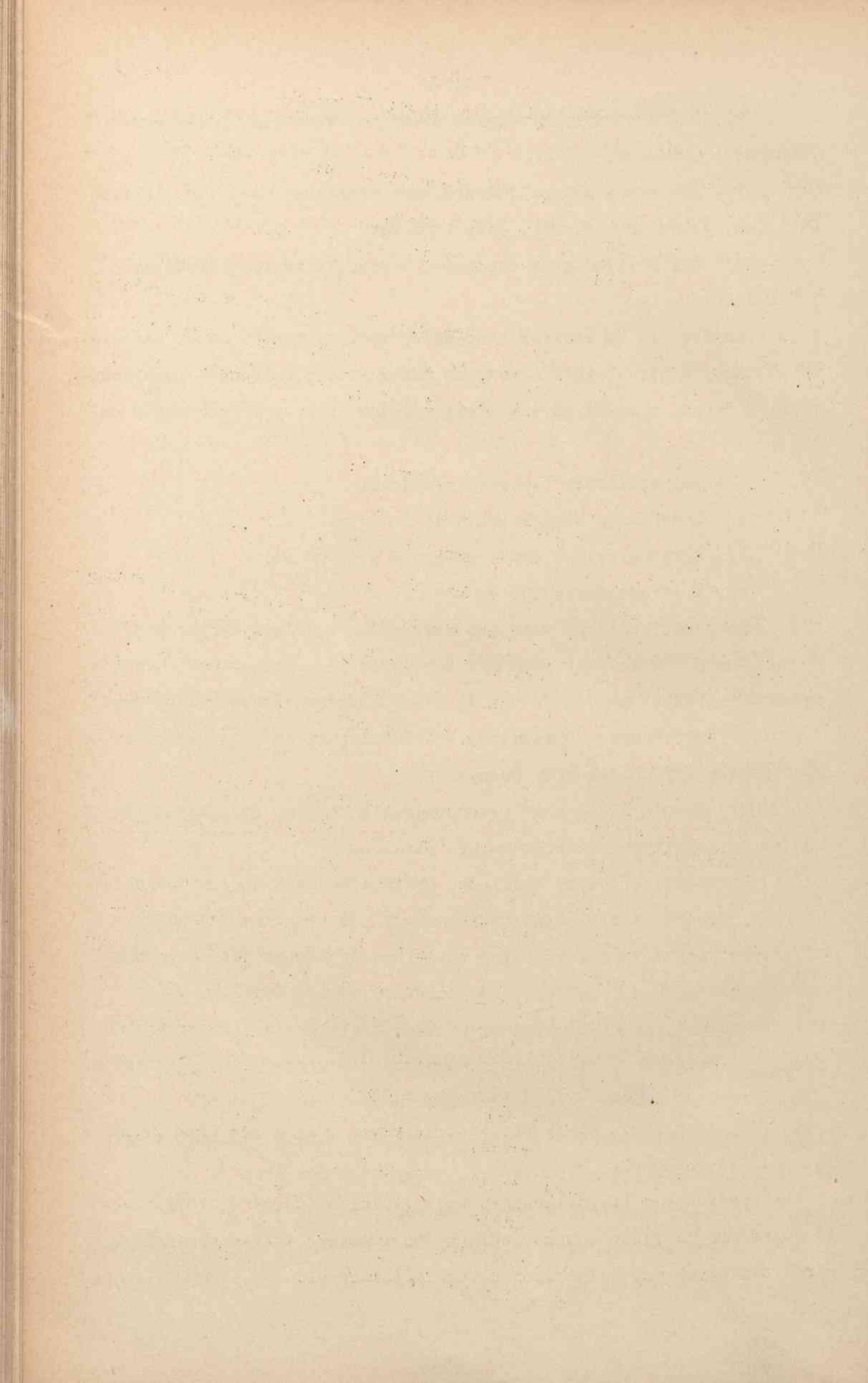
10/. Urządzenia służące do przechowywania owoców, posiadane przez kupców są prymitywne, a więc zwykłe piwnice.

11/. Rozpatrując ryzyko handlowe, obciążające kupca przy poszczególnych formach handlu, stwierdzić należy, że wpływ na kalkulację ma przede wszystkim przedczesny zbiór owoców odmian późno-zimowych, zdrowotność owoców, oraz przechowalność, bowiem owoc zimowy za wcześnie zebrany jest niewyrośnięty i ulega w ciągu przechowywania obciążeniu. W obecnych przechowalniach prymitywnych owoc łatwo się psuje szczególnie w jesieni, kiedy temperatura jest dość wysoka.

12/. Firm komisowych, względnie prywatnych, które pośredniczyłyby w handlu owocami nie ma na terenie tutejszego powiatu.

13/. Potrzeby handlowe kupca są następujące:

Kupiec odczuwa brak: kredytu, przechowalni, względnie chłodni, odnośnie co do podatków, to urząd skarbowy winien uwzględnić psucie się owoców.



Co do samej produkcji kupiec wymaga, aby owoc był czysty, dobrze zerwany, nie obity przesortowany/ odmianami i wyborami/i dobrze zapakowany.

14/. Główne trudności odczuwane przez badane typy przedsiębiorstw w zakresie handlu owocami są następujące na terenie tutejszego powiatu:

Kupiectwo rekrutuje się przeważnie z ludzi mniej zamożnych, nie mających odpowiedniego przygotowania fachowego.

Odczuwa się brak solidności tak po stronie producentów jak i kupiectwa. Zdaniem moim, kupiec, który handluje owocami winien znać się dostatecznie na samej produkcji poszczególnych gatunków i odmian owoców, wreszcie kupiectwo winno samo wpływać na producentów, by ci dołożyli wszelkich starań, by produkcję podnieść pod względem jakościowym.

Propaganda bowiem w tym kierunku prowadzona przez czynnik fachowy nie może odnieść pożądanego rezultatu, dopóki kupiectwo ze swej strony odpowiednio nie będzie reagować.

Kupiec winien być tak nastawiony, aby mógł wskazywać producentom błędy przez nich popełniane: przy zwalczaniu chorób i szkodników, sortowaniu, pakowaniu i t.d.

Charakterystyka miejscowej spółdzielni lub innej organizacji producentów.

Na terenie tutejszego powiatu nie ma ani jednego przedsiębiorstwa o charakterze spółdzielczym, lub organizacji producentów zajmujących się handlem owocami. Kroki w kierunku zorganizowania spółdzielni były poczynione, jednakowoż na razie bez pozytywnego rezultatu. Niewątpliwie zagadnienie spółdzielczości w dziedzinie zbytu produkcji owocarskiej jest zagadnieniem pierwszorzędnej wagi, zwłaszcza w najbliższej przyszłości, kiedy przez dorastające sady młode produkcja znacznie się wzmoże.

Trudności w zorganizowaniu spółdzielni są ogromne, bowiem dotychczas nie ma jeszcze wyrobienia spółdzielczego i brak zaufania wśród szerszych mas rolniczych do spółdzielczości.

Były i są jeszcze spółdzielnie /Kasa Zaliczkowa, Spółdzielnia Rolniczo-Handlowa i Składnica Kółek Rolniczych/, lecz jedne upadły, inne ledwie że mogą się utrzymać.

Poza brakiem kapitału /ludność biedna/ odczuwa się też ogromny brak ludzi odpowiednio przygotowanych i uczciwych. Rolnik nie dowierza nikomu, boi się włożyć nawet małą kwotę w jakiekolwiek przedsiębiorstwo, a tym bardziej w owocarskie, gdzie duże jest ryzyko, gdyż nie ma pewności, że włożony przez niego pieniążek nie będzie zmarnowany.

CHARAKTERYSTYKA TYPOWEJ DZIERZAWY SADU.

Celem usunięcia pewnych niejasności, co do dzierżawy, względnie dzierżawcy sadu - zaznaczam, że na terenie tutejszego powiatu dzierżawy w całym tego słowa znaczeniu nie ma, lecz tylko kupno owoców na sadzie, o czym jest wzmianka pod Nr.II. poz.4 niniejszej monografii.

1/. Na terenie powiatu wchodzi w rachubę sady tylko włościąnskie, łowiem folwarczne, których jest kilka, nie różnią się pod żadnym względem od sadów włościąnskich.

Kupiec, który wykupuje owoce na sadzie, posiada świadectwo przemysłowe IV-ej kategorii.

2/. Wykupywanie owoców na sadzie jest ubocznym zawodem kupca. Ponieważ ta kategoria kupców należy do ludzi mniej zamożnych, więc przy wykupywaniu owoców w dużym sadzie, łączą się po kilka osób do jednej spółki cichej, nie zarejestrowanej.

Właściwy zawód wspólników można określić ogólnie. Mianowicie jest to zawód drobnego kupca-handlarza, który handluje dorywczo, czym się da.

3/. Przygotowanie fachowe tej kategorii kupców.

Specjalnego przygotowania fachowego nie posiadają, mają natomiast tylko własną praktykę i nabyte w ciągu lat doświadczenie.

4/. Wykupywaniem owoców na sadzie, niektórzy kupcy zajmują się już od dawna /od roku 1912/ i są wypadki, gdzie zawód ten przechodzi z ojca na syna.

5/. Kupiec, który wykupuje owoce na sadzie, poza owocami prowadzi handel towarów mieszanych. Obroty jego-owocami, w stosunku do ogólnych obrotów stanowią 40 %.

6/. Do głównych okresów, w ramach jednego sezonu produkcyjnego, w których obrót owocami z kupna na sadzie stanowi podstawowe zajęcie kupca, zalicza się okres począwszy od 25 lipca do 1 grudnia.

7/. Kupiec wykupujący owoce na sadzie nie ma stałych odbiorców, lecz sprzedaje doraźnie hurtownikom, kupcom miejscowym i zamiejscowym, oraz w drobnych partiach na targach miejscowych i zamiejscowych.

8/. Kapitał zakładowy i obrotowy kupca, który wykupuje owoce na sadzie, jest skromny i nie przekracza 3.000 złotych.

9/. Stosunki kredytowe kupca kupującego owoce na sadzie są ciężkie. Kredyt przeważnie wekslowy na 12 - 15% w stosunku rocznym. Nie mając gotówki na zapłacenie całej sumy za zakupiony owoc radzi sobie w ten sposób, że uzyskuje częściowo kredyt w kasach kahałowych /kupcy wyznania mojżeszowego/, wreszcie szuka odbiorcy, od którego otrzymuje część tytułem zadatku na zamówione owoce i w ten sposób stara się dotrzymać terminu zapłaty.

10/. Zasadniczo kupiec zakupuje owoce na sadzie np. w sierpniu, ponosi wszystkie koszty związane z pilnowaniem sadu /do zbioru owocu/, zbiorem, pakowaniem owoców, kosztami transportu i t.p.

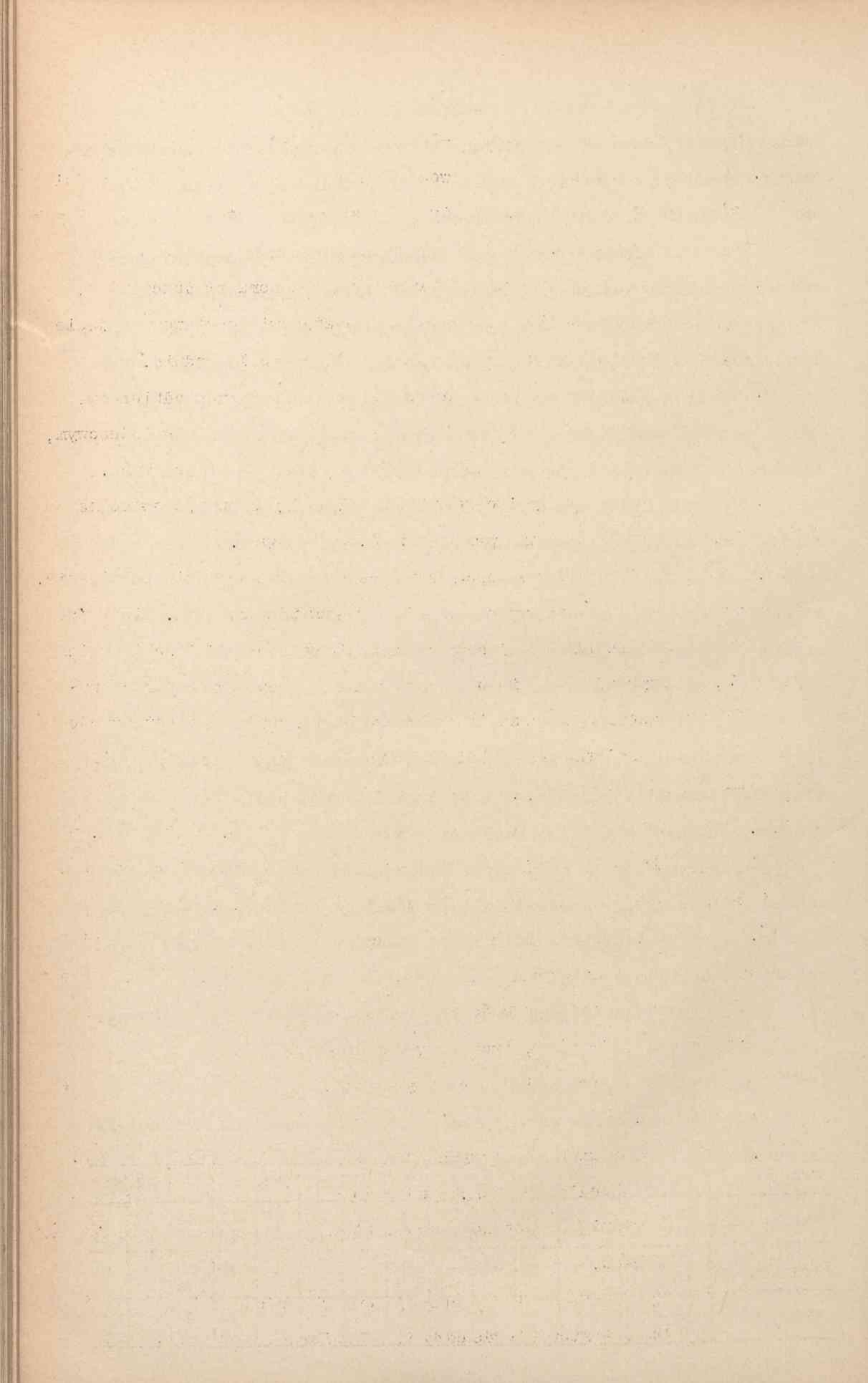
11/. Przyczyny ryzyka handlowego kupca, kupującego owoce na sadzie są następujące: burze gradowe, wichry jesienne /halne/, śloty, ponadto może być ryzyko natury gospodarczej a mianowicie: w razie obniżenia cła owoców zagranicznych, tych samych gatunków.

Te i tym podobne inne przyczyny ryzyka wpływają na kalkulację zarobków kupca.

12/. Analiza potrzeb handlowych kupca kupującego owoce na sadzie.

Potrzeby handlowe kupca, kupującego owoce na sadzie zasadniczo nie wiele się różnią od potrzeb kupca, który kupuje owoce bezpośrednio u właściciela sadu.

W każdym razie musi być obznajmiony z miejscowymi warunkami klimatu, celem orientowania się co do czasu zbioru owoców poszczególnych



odmian/jabłek/ znać się na odmianach, oraz na zwalczaniu chorób szkodników drzew, gdyż wówczas i kupiectwo przyczyni się w pewnej mierze do podniesienia produkcji jakościowej.

Kupiec kupujący owoce na sadzie, powinien być zamożniejszy, aby na podstawie posiadanego majątku ruchomego i nieruchomego mógł korzystać w razie potrzeby z kredytu, posiadać przechowalnię, ewentualnie suszarnię i przetwórnice/indywidualne lub zbiorowe./.

Typowym sposobem szacowania produkcji przez kupców, kupujących owoce na sadzie, jest przede wszystkim obliczenie na oko spodziewanego urodzaju w danym sadzie, w okresie letnim t.j. w lipcu i sierpniu.

Szacowanie sadu w czasie kwitnienia względnie przed kwitnieniem drzew, nie jest praktykowane.

VI.

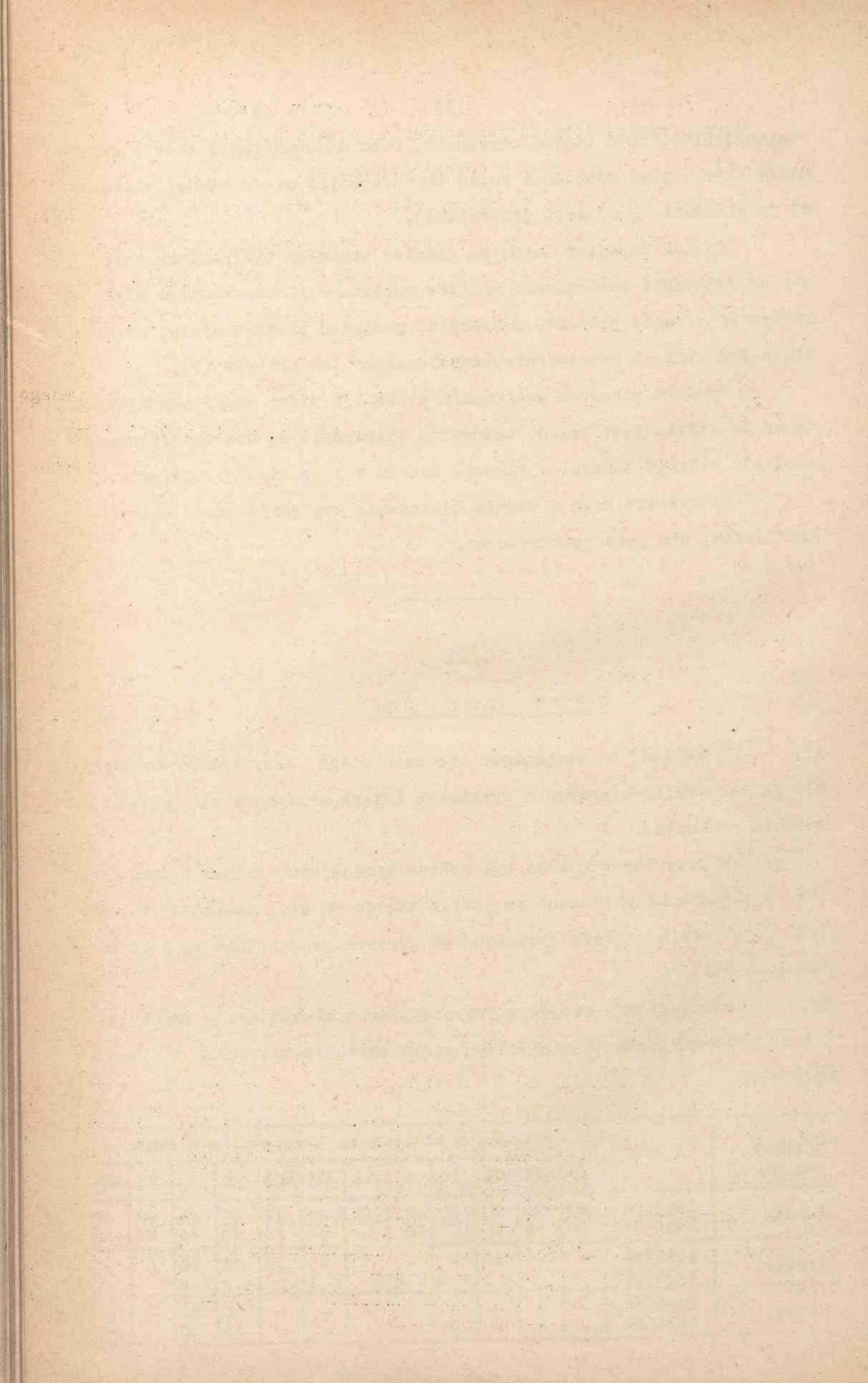
C E N Y O W O C Ó W.

1/. Ze względu na stosunkowo nie dużą podaż, ceny owoców szczególnie jabłek odmian zimowych w ostatnich latach utrzymały się na dość wysokim poziomie.

Na przykład rok 1935 był rokiem urodzajnym, jednak w tymże roku w październiku płacono za jabłka zimowe 28 zł., natomiast w roku 1936 /był rokiem słabego urodzaju/ 45 złotych przeciętnie za 1 kwintal loco sad.

2/. Ceny hurtowne owoców w poszczególnych miesiącach w dwóch sezonach produkcyjnych na miejscowym rynku zbytu kształtowały się następująco:

Gatunek owoców	R o k	Płacono w złotych za 1 kwintal w miesiącu:											
		I	II	III	IV	V	VI	VII	VIII	IX	X	XI	XII
Jabłka	1935/36	80	90	0	0	0	0	30	17	44	28	32	40
	1936/37	60	65	0	0	0	0	40	28	40	45	60	70
Gruszki	1935/36	-	-	-	-	-	-	-	-	18	35	50	-
	1936/37			g r u s z e k n i e b y ł o									
Sliwy	1935/36	-	-	-	-	-	-	-	-	16	25	-	-
	1936/37	-	-	-	-	-	-	-	-	18	30	-	-



Ceny powyższe dotyczą jabłek odmian zimowych, oraz wczesnych: oliwki żółtej, śliw węgierek - dobrze dojrzałych.

3/. Na ceny owoców ma duży wpływ obfity lub słaby urodzaj w danym roku produkcyjnym nie tylko na obszarze tutejszego powiatu, lecz również na innych terenach poszczególnych województw w kraju. Dalej, cenę owoców podnosi niewątpliwie jego jakość, jednolitość odmianowa, wreszcie pora zbioru i ich sortowanie.

W dużej również mierze, uzyskanie lepszej ceny zależne jest od samego właściciela sadu, czy potrafi on swój produkt odpowiednio zareklamować i sprzedać.

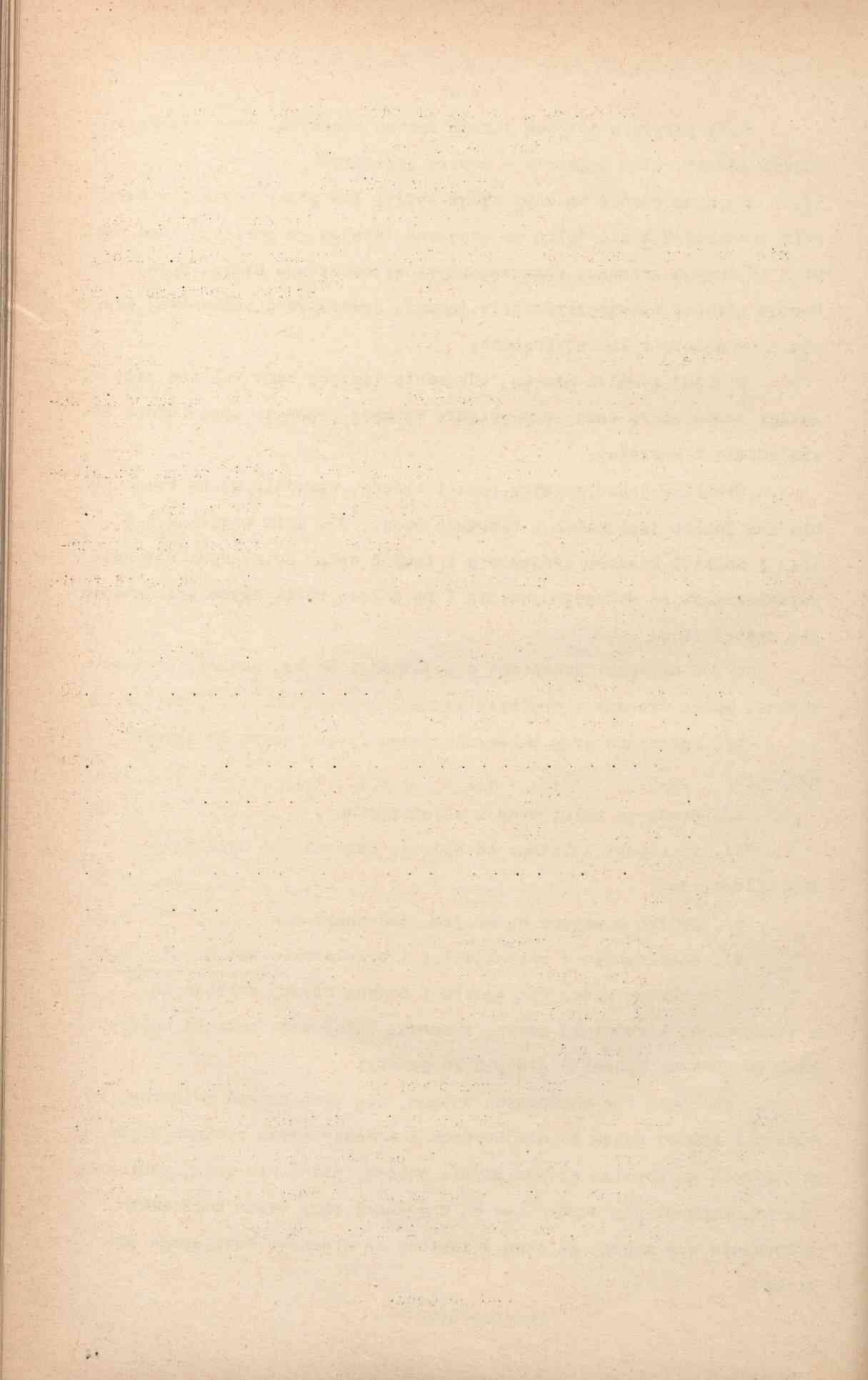
Wielkość jednorazowych partii owoców, określić można przeciętnie dla jabłek jesiennych i zimowych 30 q., dla śliw węgierek 2 q.

4/. Analiza kosztów transportu i innych opłat związanych z transportem owoców na obszarze powiatu i na dalsze rynki zbytu przedstawia się następująco:

a/. 2 skrzynki drewniane o pojemności 50 kg. owoców, do tego papier, wełna drzewna i gwoździe razem	zł. 2.50
b/. robocizna przy pakowaniu owocu /jedna osoba 10 skrzyń dziennie/	zł. 1.00
c/. dowóz do kolei wraz z załadowaniem	" 1.00
d/. transport kolejowy od jednego kwintala na odległość 200 kilometrów	zł. 2.00
e/. zwózka z wagonu na miejsce przeznaczenia	" 0.80
f/. zapakowanie w przechowalni i przełożenie owocu.	" 0.80

Zatem koszt transportu i innych opłat, związanych z transportem 1 kwintala owocu, z terenu tutejszego powiatu na przykład do Krakowa wynosi 8 złotych 10 groszy.

Danych odnośnie cen hurtownych owoców, dla tych samych gatunków, odmian i okresu czasu na miejscowych i zamiejscowych rynkach zbytu, na których są zbywane główne partie owoców, podać nie mogę, ponieważ nie mam konkretnych cyfr, co do uzyskanej ceny przez hurtownika w Krakowie czy Łodzi, za owoc zakupiony na obszarze tutejszego powiatu.



R E K A P I T U L A C J A .

W przedłożonej monografii sadownictwa na terenie tutejszego powiatu starałem się ująć możliwie wszechstronnie zagadnienia dotyczące tak produkcji jak i zbytu owoców.

Na podstawie powyższych danych stwierdzam, powolny lecz systematyczny - z pozytywnym skutkiem rozwój sadownictwa i produkcji owocarskiej na terenie tutejszego powiatu, jednak przy równoczesnym dosyć słabym rozwoju przetwórstwa i handlu, spowodowanym: brakiem kapitałów, - niezupełnym wyrobieniem spółdzielczym wśród producentów i niedostateczną ilością fachowo przygotowanych jednostek z pełnią indywidualnej i zbiorowej inicjatywy w dziedzinie handlu i przetwórstwa owocarskiego.





Biblioteka Uniwersytetu
M. CURIE-SKŁODOWSKIEJ
w Lublinie

C 3587 5

BIBLIOTEKA U. M. C. S.

Do użytku tylko w obrębie
Biblioteki