

EWA SARZYŃSKA-MAZUREK

Uniwersytet Marii Curie-Skłodowskiej w Lublinie

ORCID – 0000-0002-3464-6892

ZASOBY STUDENTÓW W KONTEKŚCIE WYZWAŃ WSPÓŁCZESNEGO RYNKU PRACY

Wprowadzenie: We współczesnym świecie praca zawodowa studentów jest uznawana za normę. Niesie ona ze sobą różne konsekwencje. Ogłoszona pandemia COVID-19 przyczyniła się do zmiany sytuacji studentów na rynku pracy. Zdalny system kształcenia utrudnił rozwijanie kompetencji wymaganych na rynku pracy. **Cel badań:** Celem badań była diagnoza wybranych zasobów studentów w kontekście potrzeb rynku pracy. Zasoby poddane analizie to: samoocena studentów i ich doświadczenia związane z pracą zawodową oraz postawy wobec pracy. **Metoda badań:** W badaniach zastosowano sondaż diagnostyczny. Wykorzystane narzędzia to Skala Samooceny SES M. Rosenberga w polskiej adaptacji Ireny Dzwonkowskiej, Kingi Lachowicz-Tabaczek i Marioli Łaguny oraz kwestionariusz ankiety własnej konstrukcji. Badania przeprowadzono z użyciem ankiety online za pomocą platformy internetowej. Dobór osób badanych odbył się za pomocą metody kuli śnieżnej. **Wyniki:** Badani to 151 studentów studiów stacjonarnych z obszaru nauk społecznych. Posiadają oni zróżnicowane zasoby w zakresie przygotowania do podjęcia pracy. Wśród badanych dominują osoby o przeciętnej i wysokiej samoocenie. Większość studentów posiada doświadczenia zawodowe. Obecnie nieco ponad połowa posiada pracę. Studenci w większości pozytywnie oceniają warunki pracy. Główne motywy podjęcia pracy to względy finansowe oraz chęć zdobycia doświadczenia zawodowego. Zdaniem badanych okres pandemii ograniczył ich szanse na rynku pracy. Badani postrzegają pracę jako wartość. Można ich nazwać ostrożnymi optymistami w podejściu do swojej przyszłości zawodowej. **Wnioski:** Praca zarobkowa studentów stwarza okazję do nabywania umiejętności oczekiwanych przez pracodawców. Należy jednak pamiętać, że ma być ona formą wspierającą rozwój, a nie konkurującą ze studiami. Korzystna jest sytuacja, kiedy praca studentów, choć w pewnym stopniu, jest zgodna ze studiowanym kierunkiem.

Słowa kluczowe: student, praca zawodowa, samoocena, doświadczenie zawodowe, postawy wobec pracy, zasoby

WPROWADZENIE

We współczesnym świecie podejmowanie pracy zarobkowej przez studentów jest uznawane jako pewna norma. Z analiz dokonanych przez Moong L. Chu, Petera A. Creeda, i Elizabeth G. Conlon (2019, 2021) wynika, że w takich krajach, jak Australia, Stany Zjednoczone, Wielka Brytania, pracuje zdecydowana większość studentów stacjonarnych. Odsetek pracujących przekracza 75% studentów. Studenci różnych lat, zarówno pierwszego roku studiów, jak i późniejszych, są zatrudniani i w pracy pełnoetatowej, i w niepełnym wymiarze godzin. Z podobnym zjawiskiem można spotkać się również w Polsce (Bącik, Gawarkiewicz, Siewicz, 2010; Lenart, 2014; Sarnowska i in., 2016). Motywy podejmowania pracy przez studentów są różne, choć najczęstszy to chęć zarobienia pieniędzy (Broadbridge, Swanson, 2006; Devlin, James, Grigg, 2008; Bącik i in., 2010; Hall, 2010). Niewątpliwie ważnym motywem jest również potrzeba zdobycia doświadczenia zawodowego, wzbogacenia swojego CV i nabycia umiejętności potrzebnych na rynku pracy (Broadbridge, Swanson, 2006; Bącik i in., 2010; Hall, 2010).

Badacze zajmujący się tą problematyką zwracają uwagę, że praca studentów ma różne konsekwencje – zarówno pozytywne, jak i negatywne (Broadbridge, Swanson, 2006; Creed, French, Hood, 2015). Zdecydowanie częściej akcentują oni te postrzegane jako niekorzystne. Zwracają uwagę na gorsze wyniki pracujących studentów, ich trudności z nauką, wynikające z krótszego czasu, który można na nią przeznaczyć, zmęczenie i pogorszenie samopoczucia. Trudności z pogodzeniem studiów i pracy mogą skutkować rezygnacją ze studiów (Chu i in., 2019). Wśród pozytywnych konsekwencji wymieniane są takie jak: poprawa swojej sytuacji ekonomicznej, możliwość zaspokojenia swoich potrzeb, nabycie odpowiednich umiejętności i wiedzy poszukiwanych na rynku pracy, zdobycie doświadczenia zawodowego, dzięki czemu wzmacnia się wartość CV, a więc wzrastają szanse na zdobycie lepszej pracy po zakończeniu studiów. Praca jest dla studentów pewną formą urozmaicenia życia (Curtis, Shani, 2002; Tam Oi I, Morrison, 2005). Jak podkreślają Peter A. Creed i in. (2015), sami studenci nie są w ocenie swojej sytuacji jednomyślni: z jednej strony większość z nich uważa pracę za coś normalnego, a z drugiej mają świadomość, że odciąga ich ona od nauki.

Studenci pracują w różnych miejscach. Można ich odnaleźć w każdej grupie zawodowej (Hakim, 1998), choć najczęściej pracują w: usługach, handlu, gastronomii, hotelach, biurach czy *call center*. Zajmują się również udzielaniem korepetycji, sprzątaniami, opieką nad dziećmi czy osobami niepełnosprawnymi (Broadbridge, Swanson, 2006; Chu i in., 2019, 2021). Podejmowana przez studentów praca bardzo często nie ma związku z podjętymi studiami. To, co ją charakteryzuje, to: elastyczne godziny pracy, stosunkowo niskie płace, sezonowość i duża zmienność. Studenci nie

są zwykle zatrudniani na umowach pełnoetatowych (Broadbridge, Swanson, 2006). Często pracują na tzw. umowach śmieciowych bądź jest to tzw. praca na czarno. Czas pracy studentów jest bardzo zróżnicowany. Na przykład Moong L. Chu i in. (2019) podają, że waha się on od 3 do 60 godz. tygodniowo. Natomiast Adelina Broadbridge i Vivien Swanson (2006) zauważają, że liczba przepracowanych godzin tygodniowo zależy od kierunku i roku studiów oraz charakteru pracy. Powołując się na różne badania, autorki stwierdzają, że średnia liczba godzin pracy studentów wynosiła ok. 15 godz. tygodniowo. Z analiz przeprowadzonych przez Jolantę Lenart (2014) wynika, że w krajach europejskich studenci średnio przeznaczają na pracę od 11 do 15 godz. tygodniowo, natomiast w Polsce można zaobserwować pewne rozróżnienie między studiami licencjackimi a magisterskimi. Na studiach pierwszego stopnia studenci pracują ok. 19 godz. tygodniowo, natomiast na studiach drugiego stopnia w pracy spędzają ok. 25 godz. w tygodniu. Na podstawie przywołanych danych można zauważyć, że polscy studenci przeznaczają na pracę zarobkową więcej czasu niż studenci w innych krajach.

Obecna sytuacja, w związku ogłoszeniem pandemii COVID-19, z pewnością przyczyniła się do znaczącej zmiany sytuacji studentów na rynku pracy. Zdalny system kształcenia spowodował w dużej mierze ograniczenie szans na zdobywanie doświadczeń zawodowych studentów wielu kierunków, zwłaszcza studiujących na kierunkach społecznych. Wprowadzony przez rząd *lockdown*, który miał przyczynić się do zmniejszenia transmisji wirusa SARS-CoV-2, wymusił m.in. ograniczenie kontaktów społecznych. Zamknięte, bądź w dużym zakresie ograniczone, zostały potencjalne miejsca pracy tymczasowej dla studentów w branżach: gastronomicznej, turystycznej, usługowej, fitness, handlowej czy edukacyjnej. Studenci nie mieli, w dużej mierze, możliwości bezpośredniej realizacji praktyk zawodowych z uwagi na ograniczenia w dostępie do takich miejsc, jak: szkoły, instytucje pomocy społecznej, instytucje kultury, placówki zajmujące się organizacją czasu wolnego. Tradycyjne formy realizacji tego typu działań zastąpiono formami zdalnymi. Ograniczenia w zakresie realizacji praktyk zawodowych podczas studiów są zdecydowanie niekorzystne. Jak zauważa Claire Bonnard (2020), odbywanie praktyk zawodowych w trakcie studiów umożliwia rozwój zatrudnialności młodych ludzi, czyli umiejętności znalezienia i utrzymania pracy. Stwarzają one okazję do nabywania i rozwijania różnych umiejętności, szczególnie związanych ze światem pracy, oraz sprzyjają nawiązywaniu kontaktów z pracodawcami i innymi pracownikami, co niewątpliwie wzmacnia szanse na zdobycie zatrudnienia po zakończeniu studiów. Uczestnictwo w praktykach, zdaniem Denise Jackson (2017), pozwala studentom rozwinąć tożsamość przedzawodową, ponieważ dzięki możliwości nauki w środowisku pracy zwiększają oni świadomość pełnionej roli zawodowej, własnych oczekiwań, postaw i przekonań oraz stają się bardziej wyczuleni na

wartości etyczne wynikające z wykonywania danego zawodu. Dlatego tak ważna jest właściwa organizacja praktyk zawodowych.

Niewątpliwie z powodu ograniczeń w swobodnym dostępie do instytucji, placówek czy organizacji działających na rzecz dzieci, młodzieży i osób starszych została utrudniona możliwość włączania się przez nich w działania o charakterze wolontariackim czy uczestnictwo w stażach. Przyczyniła się też do tego zapewne zdalna forma kształcenia na studiach, skutkująca tym, że wiele osób młodych pozostawało w swoich domach rodzinnych, a nie zawsze w najbliższym otoczeniu funkcjonowały miejsca sprzyjające tego typu aktywności. To wszystko sprawiło, że wielu studentów nie miało szans w pełni rozwijać swoich kompetencji społecznych, nabywać umiejętności i właściwie przygotować się do przyszłej pracy zawodowej. Można założyć, że sytuacja ta w pewien sposób mogła odbić się na ich doświadczeniach zawodowych i ograniczyła możliwości rozwijania kompetencji wymaganych na rynku pracy.

Analizując zasoby studentów w kontekście ich przyszłego zatrudnienia, należy zwrócić uwagę również na to, że pracodawcy wskazują na niewystarczające przygotowanie studentów w ramach studiów do podejmowania pracy. Wymagania pracodawców wobec absolwentów są dość duże. Na przykład David J. Finch, Leah K. Hamilton, Riley Baldwin i Mark Zehner (2013) podkreślają znaczenie, jakie pracodawcy przywiązują do posiadanych przez nich umiejętności miękkich, takich jak umiejętność pracy zespołowej i rozwiązywanie problemów. Na obszar kompetencji miękkich, wymaganych na współczesnym rynku pracy, zwraca uwagę również Robert Pater (2019), dokonując przeglądu zapotrzebowania polskich pracodawców na umiejętności pracowników. Z analiz prowadzonych przez Gbolahana Gbadosiego, Carla Evansa, Katherine Jones, Mitchella Hickmana i Hannah Rudley (2019) wynika, że pracodawcy oczekują od studentów również pewnego poziomu przygotowania zawodowego, jednak często kwestionują posiadane przez nich umiejętności. Badacze zauważają, że pracodawcy coraz częściej sygnalizują, że uczelnie wyższe w niewystarczający sposób przygotowują studentów do wykonywania pracy zawodowej.

Poddając analizie problem kompetencji potrzebnych na współczesnym rynku pracy, warto zauważyć – na co zwracają uwagę specjaliści – że kryzys na rynku pracy, spowodowany pandemią koronawirusa, wyraźnie weryfikuje model kompetencji, czyli zestaw cech, wiedzy, umiejętności, zdolności i postaw, które są niezbędne do prawidłowego wykonywania danej pracy. Na Światowym Forum Ekonomicznym w 2016 roku przewidywano, że ponad jedna trzecia umiejętności, które były ważne w tamtym czasie na rynku pracy ulegnie zmianie. Z przedstawionych prognoz wynika, że obecnie ważne będą takie umiejętności, jak: umiejętność rozwiązywania złożonych problemów, krytyczne myślenie, kreatywność,

umiejętność zarządzania ludźmi i koordynowania zadań w zespole, umiejętność podejmowania trafnych decyzji, orientacja na usługi, inteligencja emocjonalna i elastyczność poznawcza (zob. Pater, 2019).

Warto zwrócić uwagę, że następstwem pandemii jest praca wykorzystująca w bardzo dużym stopniu nowoczesne technologie. Praca zdalna wymusza na przyszłych pracownikach posiadanie umiejętności wykorzystania technologii ICT (informatyczno-komunikacyjnych), czyli kompetencje matematyczne, naukowo-techniczne i informatyczne, a brak tych umiejętności może powodować znaczne ograniczenia w dostępie do pracy.

PROBLEM I CEL BADAŃ

Wymagania stawiane przyszłym pracownikom są bardzo rozległe, nie sposób ich wszystkich poddać w tym miejscu szczegółowym analizom. W niniejszych badaniach za cel przyjęto diagnozę wybranych zasobów studentów w kontekście potrzeb rynku pracy. Zasoby, które poddano analizie, dotyczyły samooceny studentów i ich doświadczeń związanych z pracą zawodową. Problemy badawcze, które postawiono w pracy, były następujące:

- Jaka jest samoocena badanych studentów?
- Jakie doświadczenia z pracą zawodową posiadają studenci?
- Jak badani studenci postrzegają wartość pracy i własną sytuację na rynku pracy?

Uzasadniając postawione problemy, można zauważyć, że samoocenę, która – jak wynika z doniesień badawczych – odgrywa znaczącą rolę w procesie nabywania kompetencji oraz konkutowania z innymi studentami na rynku pracy, można uznać za istotny predyktor kariery (Shin, 2019). Ważny czynnik, ułatwiający w znacznym stopniu podejmowanie i utrzymanie zatrudnienia przez młodych ludzi, to zdobyte wcześniej doświadczenie zawodowe (Wosik-Kawala, Sarzyńska-Mazurek, 2017). Dużą rolę w tym procesie mogą odgrywać również postawy studentów wobec pracy. Przekonanie, że jest ona wartością, daje człowiekowi impuls do rozwoju, określa ramy jego funkcjonowania i ułatwia budowanie relacji z innymi ludźmi (Tischner, 2005). Analiza dotycząca samooceny studentów, ich doświadczeń związanych z pracą i postaw wobec pracy może przyczynić się do wzbogacenia wiedzy dotyczącej funkcjonowania w roli studentów i pracowników tej grupy młodych dorosłych w dobie pandemii COVID-19.

METODA BADAŃ I CHARAKTERYSTYKA PRÓBY

W prowadzonych badaniach zastosowano metodę sondażu diagnostycznego. Do diagnozy samooceny badanych wykorzystano Skalę Samooceny SES M. Rosenberga w polskiej adaptacji Marioli Łaguny, Kingi Lachowicz-Tabaczek i Ireny Dzwonkowskiej (2007), a do zebrania materiału badawczego dotyczącego doświadczeń zawodowych studentów i ich postaw wobec pracy posłużył kwestionariusz ankiety własnej konstrukcji. Badania przeprowadzono z użyciem ankiety online utworzonej za pomocą platformy internetowej, co wynikało ze zdalnej formy kształcenia studentów, wprowadzonej z uwagi na sytuację pandemii COVID-19. Dobór osób badanych odbył się z zastosowaniem metody kuli śnieżnej – studenci byli zapraszani do badań studentów przez nauczycieli akademickich.

Badaniami objęto 151 studentów kształcących się na studiach stacjonarnych z obszaru nauk społecznych na Uniwersytecie Marii Curie-Skłodowskiej w Lublinie. Wśród badanych najliczniejszą grupę stanowili studenci pierwszego roku (99 osób, 65,56%). Badani byli na różnych etapach studiów. Dominowali studenci studiów licencjackich – 68,21% (103 osoby), pozostali to studenci studiów drugiego stopnia (31 osób, 20,53%) oraz pięcioletnich studiów magisterskich (17 osób, 11,26%). W badanej próbie przeważały kobiety (124 osoby, 82,12%) nad mężczyznami (27 osób, 17,88%). Nadreprezentacja kobiet wśród osób badanych może wynikać z faktu, że na kierunkach społecznych częściej studiują kobiety, a o niektórych kierunkach, np. psychologia, pedagogika, praca socjalna, można mówić jako o kierunkach sfeminizowanych. Wiek badanych mieścił się w przedziale od 18 do 29 lat, średnia wieku wyniosła 21,13 lat. Badani studenci pochodzili zarówno z miasta (78 osób, 51,66%), jak i ze wsi (73 osoby, 48,34%).

PROCEDURA ANALIZY DANYCH

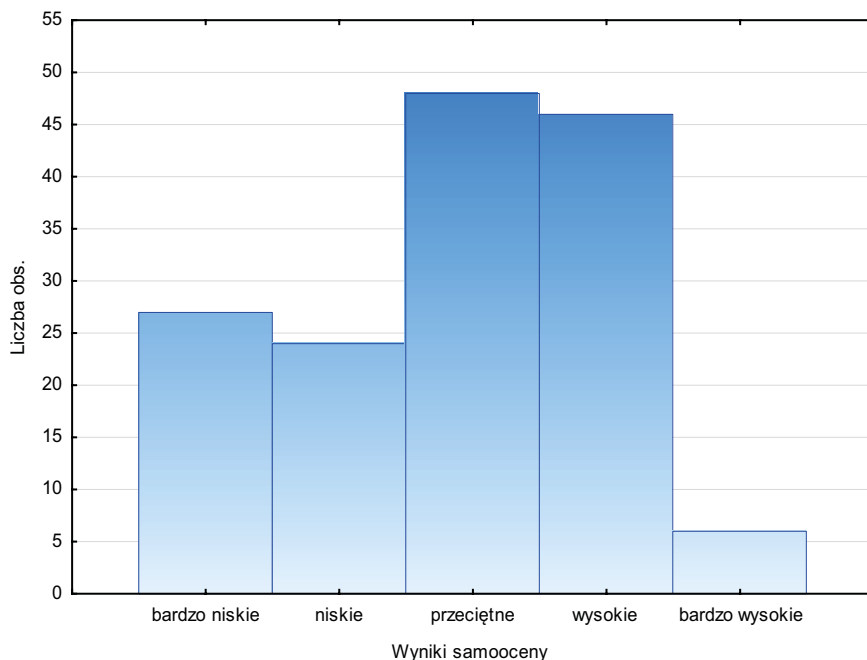
Zastosowana procedura analiz statystycznych wynikała z diagnostycznego charakteru badań i została podporządkowana postawionym w pracy problemom badawczym. Zgromadzony materiał badawczy został sprawdzony pod kątem poprawności zebranych danych. Obliczono statystyki opisowe dla analizowanych zmiennych, tj. średnie, minimum, maksimum, rozkłady liczebności, odchylenie standardowe, rozstęp. Uzyskane wyniki surowe w odniesieniu do samooceny zostały poddane procedurze normalizacyjnej zgodnie ze wskazówkami zawartymi w podręczniku (Dzwonkowska, Lachowicz-Tabaczek, Łaguna, 2008). Obliczenia statystyczne zostały wykonane za pomocą pakietu Statistica 13.

WYNIKI

Z analizy danych dotyczących samooceny badanych wynika, że średnia uzyskana przez studentów w zakresie tej zmiennej wyniosła $M = 28,88$ ($SD = 5,60$). Z rozkładu poszczególnych wyników (wykres 1) wynika, że w badanej grupie najliczniej reprezentowani byli studenci osiągający przeciętne wyniki w zakresie samooceny (48 osób, 31,79%). Prawie tak samo licznie reprezentowana była grupa studentów osiągających wyniki wysokie (46 osób, 30,46%). Analizując dane zaprezentowane na wykresie, należy zauważyć, że wśród badanych studentów stosunkowo licznie były reprezentowane również osoby mające wyniki niskie (24 osoby, 15,89%) i bardzo niskie (27 osób, 17,88%). Najmniej liczną grupą byli studenci o bardzo wysokiej samoocenie (6 osób, 3,97%). Uzyskane wyniki nie mają charakteru rozkładu normalnego, co było spowodowane zdecydowanym przesunięciem wyników w kierunku zarówno wysokich, jak i bardzo niskich i niskich. Należy zauważyć, że nie jest to sytuacja wyjątkowa, gdyż problem braku normalności rozkładu wśród grupy studentów był sygnalizowany w analizach właściwości psychometrycznych polskiej wersji Skali Samooceny (Łąguna i in., 2007).

Wykres 1.

Wyniki badanych studentów w zakresie samooceny



Z przeprowadzonych badań wynika, że prawie 70% studentów posiada doświadczenie zawodowe (105 osób, 69,54%). Dość zaskakujące jest to, że aż 14,57% badanych (22 osoby) przyznaje, że nie ma doświadczenia zawodowego, a co szósty badany (24 osoby, 15,89%) ma trudność w sprecyzowaniu, czy takie doświadczenie ma. W większości przypadków pierwsze doświadczenia badanych z pracą zarobkową miały miejsce w okresie szkoły średniej. Na taki czas inicjacji zarobkowej wskazało 41,06% studentów (62 osoby). Stosunkowo często badani podejmowali pierwsze prace zarobkowe po ukończeniu szkoły średniej (52 osoby, 34,44%). Okres studiów to moment podjęcia pracy wymieniany przez 13,25% studentów (20 osób). Epizodycznie badani wskazywali szkołę podstawową jako czas podejmowania pierwszej pracy (2 osoby, 1,23%).

Tabela 1.

Najważniejsze motywy podjęcia pracy przez studentów

Motywy	<i>n</i>	%*
Chęć zarobienia pieniędzy	69	45,69
Chęć zdobycia doświadczenia zawodowego	53	35,10
Chęć sprawdzenia się	44	29,14
Potrzeba utrzymania się	32	21,19
Przekonanie, że tak należy zrobić	17	11,26
Namowy rodziców	4	2,65
Sugestie kolegów	2	1,32
Inne	16	10,60

*Wyniki nie sumują się do 100%, ponieważ badani mieli możliwość wskazania więcej niż jednej odpowiedzi.

Jak wynika z przedstawionych w tabeli 1 danych, najważniejszym motywem podjęcia pracy wymienianym przez studentów była chęć zarobienia pieniędzy. Taki motyw był oceniany jako bardzo znaczący przez 45,69% studentów (69 osób). Według 35,10% badanych (53 osób) motyw zdobycia doświadczenia był oceniony jako bardzo istotny. Prawie 30% studentów stwierdziło, że w bardzo dużym stopniu potrzeba sprawdzenia się skłoniła ich do podjęcia pracy, a dla 21,19% badanych była to potrzeba utrzymania się. Pozostałe motywy, tj. przekonanie, że tak należy robić, namowy rodziców czy sugestie kolegów, były artykułowane przez studentów jako bardzo ważne stosunkowo rzadziej.

Analizując obecną sytuację studentów, można stwierdzić, że ponad połowa z nich pracuje (79 osób, 52,32%). Co czwarty badany (40 osób, 26,49%) nie pracuje, ale poszukuje pracy, a pozostali nie pracują i deklarują, że pracy nie poszukują. Co ciekawe, studenci, którzy posiadają pracę, w większości przypadków podjęli

ją przed ogłoszeniem pandemii. W takiej sytuacji było 47 studentów, czyli 59,49% tych, którzy pracują, natomiast 40,51% badanych (32 osoby) obecną pracę znalazło w czasie istniejących obostrzeń. Branże, w których badani byli zatrudnieni, były bardzo zróżnicowane. Należą do nich np.: usługi opiekuńcze, korepetycje, sekretariat, handel, sprzątanie, gastronomia, przewóz osób, rozwożenie jedzenia, opieka nad zwierzętami, sortowanie odzieży, call center. Analizując je, można stwierdzić, że w większości przypadków nie były one bezpośrednio związane ze studiowanym kierunkiem.

Pracujący studenci są na ogół zadowoleni z wykonywanej pracy. Zdecydowanie zadowolonych było 34,17% (27 osób), a raczej zadowolonych było 55,70% badanych (44 osób). Natomiast raczej niezadowolonych – 6,33% (5 osób). Nieliczne osoby (3 osoby, 1,99%) miały trudności z dokonaniem oceny swoich odczuć związanych z pracą. Badani studenci stosunkowo dobrze oceniają warunki pracy. W skali od 0 (*bardzo źle*) do 5 (*bardzo dobrze*) średnia ocena studentów wyniosła $M = 4,06$ ($SD = 1,17$), przy czym najczęstszą oceną wskazaną przez badanych było 5. Wystawiło ją 41 osób, czyli 51,90% pracujących. Dość zaskakujące jest to, że pracujący studenci są w większości zadowoleni z wynagrodzenia. Aż 31,65% badanych (25 osób) w pełni satysfakcjonuje wynagrodzenie, natomiast wynagrodzenie oceniane jako raczej satysfakcjonujące było wskazane przez prawie połowę pracujących (39 osób, 49,37%). Raczej nieusatisfakcjonowanych i zdecydowanie nieusatisfakcjonowanych było 11,39% badanych (9 osób), a 8,86% (7 osób) miało trudność w ustosunkowaniu się do tego zagadnienia. Analiza czasu, który badani poświęcają na pracę, okazała się dość problematyczna, wielu badanych ma bardzo zróżnicowane grafiki i trudno im było określić, ile czasu w ciągu tygodnia zajmuje im praca. Stąd w tym miejscu zasygnalizuję jedynie, że badani pracowali nawet ponad 40 godz. tygodniowo. A najczęściej wymienianą wartością była praca przez ok. 20 godz. tygodniowo. Z analizy danych wynika, że prawie 40% studentów pracowało w wymiarze godzinowym charakterystycznym dla połowy typowego etatu, a ok. 7% studentów pracowało na cały etat, a nawet przekraczało ten wymiar. Biorąc pod uwagę te dość znaczne obciążenia czasowe, warto przeanalizować kwestię tego, czy studenci doświadczają trudności w godzeniu pracy z realizacją programu studiów. Z przeprowadzonych badań wynika, że ponad połowa pracujących studentów (42 osoby, 53,17%) deklaruje, że połączenie pracy i studiów nie stwarza im problemów.

Zasoby mogące ułatwić wejście na rynek pracy to niewątpliwie też postawy wobec pracy. Dane dotyczące tego zagadnienia zostały zaprezentowane w tabeli 2.

Tabela 2.

Ocena pracy jako wartości przez badanych studentów

Praca to wartość	<i>n</i>	%
Zdecydowanie tak	66	43,71
Raczej tak	55	36,42
Raczej nie	4	2,65
Trudno powiedzieć	26	17,22

Z przeprowadzonych badań wynika, że dla większości badanych studentów praca stanowi wartość. Zdecydowane deklaracje w tej kwestii złożyło 43,71% badanych (66 osób), natomiast do stwierdzenia, że praca raczej stanowi dla nich wartość przychyliło się 36,42% badanych (55 osób). Tylko 2,65% studentów (4 osoby) przyznało, że praca raczej nie jest dla nich wartością.

Wchodząc na rynek pracy, ludzie mają różne oczekiwania wobec pracy. W tabeli 3 przedstawiono oceny dotyczące oczekiwań wobec rozmaitych aspektów pracy. Poszczególne aspekty były oceniane w skali od 1 – *mało ważne* do 5 – *bardzo ważne*.

Tabela 3.

Oczekiwania związane z pracą badanych

Lp.	Oczekiwania	<i>M</i>	<i>SD</i>	<i>Min.</i>	<i>Maks.</i>
1	Dawała poczucie satysfakcji.	4,73	0,52	3	5
2	Dawała poczucie stabilizacji.	4,64	0,65	3	5
3	Dawała możliwość rozwoju.	4,50	0,66	2	5
4	Była bardzo dobrze wynagradzana.	4,34	0,71	2	5
5	Dawała pewność zatrudnienia.	4,46	0,81	1	5
6	Pozwalała zachować równowagę między pracą a życiem rodzinnym, towarzyskim.	4,27	0,87	1	5
7	Była spokojna, bez stresu związanego z rywalizacją, współzawodnictwem.	4,09	1,03	1	5

Z danych zaprezentowanych w tabeli 3 wynika, że najbardziej oczekiwanym przez badanych aspektem w odniesieniu do przyszłej pracy jest to, by przynosiła satysfakcję. Ten wymiar pracy uzyskał najwyższą średnią $M = 4,73$. Należy również zauważyć, że ocena tego aspektu była najmniej różnicowana przez badanych, na co wskazuje najniższa – w porównaniu z innymi oczekiwaniami – wartość odchylenia standardowego $SD = 0,52$ i stosunkowo niewielki rozstęp wyników. Dość ważnymi cechami, których oczekują od pracy badani studenci, są: by pozwoliła osiągnąć stabilizację ($M = 4,64$; $SD = 0,65$) i dawała możliwość rozwoju ($M = 4,50$;

$SD = 0,66$). A dopiero w dalszej kolejności: by była bardzo dobrze wynagradzana ($M = 4,34$; $SD = 0,71$). Najmniej znaczącym oczekiwaniem wobec pracy było to, by była spokojna, bez stresu związanego z rywalizacją, współzawodnictwem ($M = 4,09$). W przypadku tego aspektu odnotowano największą zmienność wyników, o czym świadczy najwyższa wartość odchylenia standardowego ($SD = 1,03$). A zatem w ocenie tego aspektu pracy studenci byli najmniej jednomyślni.

Niewątpliwie ważnym zasobem, który ułatwia podejmowanie pracy, jest posiadanie planów zawodowych. Według Marka L. Savickasa (2005) planowanie kariery to jeden z istotnych wymiarów w konstruowaniu kariery, a jak zauważają Warren D. Gribbons i Paul R. Lohnes (1982), planowanie przyszłości zawodowej przez młodzież to dość ważny predyktor w radzeniu sobie z sytuacją przejścia do okresu wczesnej dorosłości. Wynika to zapewne z tego, że – jak zauważają Kerry D. Carson i Arthur G. Bedein (1994) – planowanie kariery oznacza zaangażowanie jednostki w wyznaczanie celów zawodowych i identyfikację własnych potrzeb rozwojowych, aby osiągnąć cele zawodowe. Potwierdzają to słowa Anthony'ego Giddensa (2012), który twierdzi, że umiejętność planowania może pomóc człowiekowi w określeniu celów własnej kariery oraz radzeniu sobie z podejmowaniem złożonych decyzji w obliczu zmienności współczesnego świata. Badani studenci prezentują dość zróżnicowane podejście do planowania przyszłości zawodowej. Niespełna jedna czwarta młodych dorosłych (35 osób, 23,18%) ma sprecyzowane plany zawodowe. Nie do końca sprecyzowane plany posiada prawie dwie piąte studentów (58 osób, 38,41%), a do ciągłej potrzeby zmiany planów przyznaje się 19,21% badanych (29 osób). Dość zaskakujące jest to, że co siódmy student (21 osób, 13,91%) nie ma jeszcze planów dotyczących własnej kariery, a prawie 6% badanych (8 osób) deklaruje, że nie ma potrzeby planowania swojej przyszłości.

Badani, oceniając obecną sytuację na rynku pracy, w większości są dość zgodni w ocenach. Prawie 68% studentów stwierdziło, że pandemia pogorszyła ich sytuację na rynku pracy. Przy czym 38,41% badanych (58 osób) stwierdziło tak zdecydowanie, a 29,14% (44 osób) uczyniło to w sposób mniej kategoriyczny. Przeciwnego zdania był co czwarty badany. Z czego 16,57% badanych (25 osób) uznało, że pandemia raczej nie pogorszyła ich sytuacji na rynku pracy, a 8,61% (13 osób) było o tym całkowicie przekonanych. Trudności w wystawieniu swojej oceny miało 7,28% studentów (11 osób).

Analizując zasoby badanych w kontekście płynnego przejścia z systemu edukacji na rynek pracy, poproszono studentów o ocenę własnych szans na znalezienie pracy zawodowej po ukończeniu studiów. Z prowadzonych badań wynika, że większość studentów prezentuje w tym względzie ostrożny optymizm. Ponad jedna trzecia badanych (51 osób, 33,77%) na skali od 1 (*będę miał/miała bardzo*

duże problemy ze znalezieniem stałej pracy) do 6 (z *łatwością znajdę stałą pracę*) zaznaczyła wartość 4, a zbliżona liczba badanych wskazała na tej skali wartość 3 (25 osób, 16,56%) bądź 5 (26 osób, 17,21%). Zdecydowanie mniej badanych miało bardziej skrajne przekonania, zarówno bardziej optymistyczne (5 osób, 3,31%), jak i bardziej pesymistyczne (3 osoby, 1,99%).

DYSKUSJA WYNIKÓW

Z przeprowadzonych badań wynika, że badani studenci studiujący na kierunkach z obszaru nauk społecznych mają bardzo zróżnicowane zasoby w zakresie przygotowania do wejścia na rynek pracy. Wśród badanych dominują osoby o przeciętnej i wysokiej samoocenie, aczkolwiek należy zauważyć, że ponad jedna trzecia badanych to osoby o zaniżonej samoocenie. Ta sytuacja nie napawa optymizmem, gdyż osoby mające niską samoocenę mogą nie być postrzegane jako konkurencyjne na rynku pracy, a co za tym idzie – mogą doświadczać problemów w znalezieniu satysfakcjonującego miejsca zatrudnienia. Z refleksji Marioli Łaguny i in. (2007) wynika, że osoby mające wysoką samoocenę postrzegają siebie jako bardziej atrakcyjne społecznie i bardziej lubiane w porównaniu z osobami o niskiej samoocenie. Są one bardziej wytrwałe i podejmują więcej działań, dzięki czemu mogą zdobywać większy bagaż doświadczeń i rozwijać swoje umiejętności.

Analiza doświadczeń zawodowych wskazuje, że wśród badanych większość ma doświadczenia związane z pracą, jednak prawie 15% studentów przyznało, że takiego doświadczenia nie ma. W badanej grupie tylko nieco ponad połowa studentów pracuje, co zdecydowanie odbiega od innych doniesień badawczych, w których zauważa się, że udział pracujących w grupie studentów zamyka się w przedziale 70–80% (Chu i in., 2019; 2021). Stosunkowo niższy udział pracujących studentów na rynku pracy może wynikać zapewne z wprowadzonych obostrzeń na skutek pandemii COVID-19, które spowodowały zamknięcie typowych miejsc pracy studentów w branży gastronomicznej, turystycznej czy usługowej.

Motywy, którymi kierują się badani, podejmując pracę, są zbieżne z tymi, które były wskazywane przez innych badaczy (Bącik i in., 2010; Broadbridge, Swanson, 2006; Hall, 2010). Studenci czynią to głównie ze względów finansowych oraz chęci zdobycia doświadczenia zawodowego. Prace wykonywane przez badanych wpisują się w charakterystyki, które można odnaleźć w opracowaniach innych autorów (Broadbridge, Swanson, 2006; Chu i in., 2019; 2021; Lenart, 2014). Studenci w większości pozytywnie oceniają warunki pracy czy uzyskiwane z niej wynagrodzenie. Z przedstawionych analiz nie wynika, że pandemia uniemożliwiła podejmowanie zatrudnienia przez studentów, gdyż dwie piąte pracujących podjęło właśnie w tym

okresie pracą zarobkową. Należy jednak zwrócić uwagę na to, że wielu studentów jest przekonanych, że okres wprowadzenia pandemii zasadniczo ograniczył ich szanse na rynku pracy. Co unaczynia też, sygnalizowany wcześniej, mniejszy udział pracujących w grupie studentów, w porównaniu z wcześniejszymi badaniami.

Odnosząc się do kwestii postrzegania pracy jako wartości, można zauważyć, że badani studenci w większości są o tym przekonani. Nie jest to zaskoczeniem, gdyż jak wynika z badań przeprowadzonych przez Danute Wosik-Kawalę i Ewę Sarzyńską-Mazurek (2017), wartości związane z pracą są dość ważne dla młodzieży. Są one wymieniane jako czwarte w hierarchii po wartościach: rodzinnych, allocentrycznych, edukacyjnych.

Badani od pracy oczekują w największym stopniu tego, by przynosiła im satysfakcję, dawała poczucie stabilizacji i stwarzała okazję do rozwoju. Dopiero w dalszej kolejności oczekują, by była dobrze wynagradzana. Warto w tym miejscu zastanowić się, czy podobną hierarchię oczekiwań prezentowałyby studenci innych kierunków, ale by odpowiedzieć na to pytanie, należałoby podjąć dalsze eksploracje badawcze, zakrojone na znacznie szerszą skalę.

Większość badanych można uznać za ostrożnych optymistów w podejściu do możliwości zdobycia przez nich zatrudnienia po ukończeniu studiów. Ten fakt oraz uznanie, że praca jest wartością, może napawać optymizmem w kontekście podejmowania wysiłków znalezienia zatrudnienia po ukończeniu studiów, pomimo pewnych trudności, które odnotowuje się na rynku pracy w związku z pandemią.

WNIOSKI

Warto zastanowić się, w jaki sposób wzmacniać zasoby tych nieaktywnych studentów na rynku pracy, by zachęcać ich do podejmowania wysiłków w kierunku poszukiwania zatrudnienia. Praca zarobkowa wykonywana przez studentów jest ważna, gdyż może stworzyć okazję do nabywania umiejętności oczekiwanych przez pracodawców (Gbadamosi i in., 2019). Należy jednak pamiętać, że ma ona być formą wspierającą rozwój, a nie konkurującą ze studiami. Co – jak można sądzić z przeprowadzonych badań – może mieć miejsce, gdy studenci pracują w wymiarze godzinowym znacznie przekraczającym pół etatu przeciętnego zatrudnienia. Bardzo korzystnie jest, by praca wykonywana przez studentów podczas studiów była, choć w pewnym stopniu, zgodna ze studiowanym kierunkiem, gdyż jak wynika z badań Ralpha Halla (2010), taki układ jest ważny dla dobrego samopoczucia studentów i ich zaangażowania w naukę.

Szansą na wzmacnianie zasobów ułatwiających zatrudnienie po ukończeniu studiów może być umiejętne organizowanie praktyk studenckich czy zachęcanie

studentów do udziału w działaniach o charakterze wolontariackim. Niemniej jednak nie jest to problem łatwy do rozwiązania. Jak zauważa Claire Bonnard (2020), istnieje niewiele badań poświęconych analizom związku pomiędzy praktykami a postrzeganiem przez studentów szans na zatrudnienie.

Na zakończenie rozważań należy pokreślić, za Hamishem Coatesem (2015), że pomaganie studentom w rozwijaniu umiejętności związanych z zatrudnieniem oraz wzmacnianie ich kompetencji zawodowych, których będą potrzebować, aby przejść do ról zatrudnionych absolwentów, to jedne z najważniejszych zadań w kształceniu uniwersyteckim.

OGRANICZENIA BADAŃ

Prezentowane tu wyniki badań należy rozpatrywać w świetle pewnych ograniczeń. Badana próba była dość jednorodna, gdyż pochodziła z jednej uczelni i wystąpiła w niej nadreprezentacja kobiet, co niewątpliwie ogranicza zakres uogólniania wyników. Przy czym należy zauważyć, że kwestia przewagi liczebnej kobiet, w badaniach podejmujących zbliżoną problematykę, nie jest odosobniona, dotyczy on wielu badań z udziałem studentów (Chu i in., 2019; Creed i in., 2015; Shin, 2019). W przyszłości, podejmując podobne tematy badawcze, należy dążyć do zwiększenia udziału w badaniach mężczyzn oraz rozszerzenia terenu badań na inne ośrodki naukowe. Spełnienie tego wymogu umożliwiłoby testowanie różnic pomiędzy grupami.

BIBLIOGRAFIA

- Bącik, M., Gawarkiewicz, P., Siewicz, K. (2010). Aktywność zawodowa studentów jako przykład pozaakademickiej działalności młodych ludzi. *Przegląd Pedagogiczny*, 1, 82–92.
- Bonnard, C. (2020). What employability for higher education students? *Journal of Education and Work*, 33(5–6), 425–445. <https://doi.org/10.1080/13639080.2020.1842866>
- Bright, J.E.H., Pryor, R.G.L., Wilkenfeld, S., Earl, J. (2005). The role of social context and serendipitous events in career decision making. *International Journal for Educational and Vocational Guidance*, 5(1), 19–36. <https://doi.org/10.1007/s10775-005-2123-6>

- Broadbridge, A., Swanson, V. (2006). Managing two roles: A theoretical study of students' employment whilst at university. *Community, Work and Family*, 9(2), 159–179. <https://doi.org/10.1080/13668800600586878>
- Carson, K.D., Bedeian, A.G. (1994). Career commitment: Construction of a measure and examination of its psychometric properties. *Journal of Vocational Behavior*, 44(3), 237–262. <https://doi.org/10.1006/jvbe.1994.1017>
- Chu, M.L., Creed, P.A., Conlon, E.G. (2019). Development and initial validation of a Work-Study Congruence Scale for university students. *International Journal for Educational and Vocational Guidance*, 19(2), 257–274. <https://doi.org/10.1007/s10775-018-9379-0>
- Chu, M.L., Creed, P.A., Conlon, E.G. (2021). Recovery resources mediate between work-study boundary congruence and wellbeing and engagement in tertiary students. *Journal of Education and Work*, 34(2), 232–246. <https://doi.org/10.1080/13639080.2021.1887828>
- Coates, H. (2015). Working on a dream: Educational returns from off-campus paid work. *Journal of Education and Work*, 28(1), 66–82. <https://doi.org/10.1080/13639080.2013.802835>
- Creed, P.A., French, J., Hood, M. (2015). Working while studying at university: The relationship between work benefits and demands and engagement and well-being. *Journal of Vocational Behavior*, 86, 48–57. <https://doi.org/10.1016/j.jvb.2014.11.002>
- Curtis, S., Shani, N. (2002). The effect of taking paid employment during term-time on students' academic studies. *Journal of Further and Higher Education*, 26(2), 129–138. <https://doi.org/10.1080/03098770220129406>
- Devlin, M., James, R., Grigg, G. (2008). Studying and working: A national study of student finances and student engagement. *Tertiary Education and Management*, 14(2), 111–122. <https://doi.org/10.1080/13583880802053044>
- Dzwonkowska, I., Lachowicz-Tabaczek, K., Łaguna, M. (2008). *Samoocena i jej pomiar. Polska adaptacja skali SES M. Rosenberga. Podręcznik*. Warszawa: Pracownia Testów Psychologicznych.
- Finch, D.J., Hamilton, L.K., Baldwin, R., Zehner, M. (2013). An exploratory study of factors affecting undergraduate employability. *Education + Training*, 55(7), 681–704. <https://doi.org/10.1108/ET-07-2012-0077>
- Gbadamosi, G., Evans, C., Jones, K., Hickman, M., Rudley, H. (2019). The perceived value of work placements and part-time work and its diminution with time. *Journal of Education and Work*, 32(2), 196–214. <https://doi.org/10.1080/13639080.2019.1616282>
- Giddens, A. (2012). *Nowoczesność i tożsamość: „Ja” i społeczeństwo w epoce późnej nowoczesności*. Warszawa: PWN.

- Gribbons, W.D., Lohnes, P.R. (1982). *Careers in theory and experience: A twenty-year longitudinal study*. Albany, NY: State University of New York Press.
- Hakim, C. (1998). Working students: Students in full-time education with full-time and part-time jobs. W: C. Hakim. *Social change and innovation in the labour market, Evidence from the Census SARs on occupational segregation and labour mobility, part-time work and students jobs, homework and self-employment* (s. 145–177). Oxford: Oxford University Press.
- Hall, R. (2010). The work–study relationship: Experiences of full–time university students undertaking part–time employment. *Journal of Education and Work*, 23(5), 439–449. <https://doi.org/10.1080/13639080.2010.515969>
- Jackson, D. (2017). Developing pre-professional identity in undergraduates through work-integrated learning. *Higher Education*, 74(5), 833–853. <https://doi.org/10.1007/s10734-016-0080-2>
- Lenart, J. (2014). Student i praca. Historia i współczesność. *Przegląd Pedagogiczny*, 2, 117–129.
- Łaguna, M., Lachowicz-Tabaczek, K., Dzwonkowska, I. (2007). Skala Samooceny SES Morrisa Rosenberga – Polska adaptacja metody. *Psychologia Społeczna*, 2, 164–176.
- Pater, R. (2019). Zapotrzebowanie na umiejętności na rynku pracy i w przestrzeni życia społecznego w Polsce. *Edukacja*, 2(149), 85–100. <https://doi.org/10.24131/3724.190208>
- Sarnowska, J., Głowacja, L., Kalinowska, A., Sobaś-Mikołajczyk, P., Wiśniewska, D., Grabowska, I., Jastrzębowska, A. (2016). Łączenie edukacji z pracą jako wyznacznik współczesnego pokolenia młodych dorosłych w potransformacyjnej Polsce? *Seria Prac Dyskusyjnych o Młodych. Uniwersytet SWPS. Młodzi w Centrum Lab*, 1, 1–48.
- Savickas, M.L. (2005). The theory and practice of career construction. W: S.D. Brown. R.W. Lent (red.). *Career development and counseling: Putting theory and research to work* (s. 42–70). New York, NY: John Wiley & Sons.
- Shin, J.Y. (2019). “Will I find a job when I graduate?”: Employment anxiety, self-compassion, and life satisfaction among South Korean college students. *International Journal for Educational and Vocational Guidance*, 19(2), 239–256. <https://doi.org/10.1007/s10775-018-9378-1>
- Tam Oi, I.B., Morrison, K. (2005). Undergraduate students in part-time employment in China. *Educational Studies*, 31(2), 169–180. <https://doi.org/10.1080/03055690500095555>
- Tischner, J. (2005). *Idąc przez puste błonia* (W. Bonowicz, wybór i oprac.). Kraków: Znak.
- Wosik-Kawala, D., Sarzyńska-Mazurek, E. (2017). *Wartość pracy w percepcji młodzieży stojącej u progu kariery zawodowej*. Lublin: Wyd. UMCS.

STUDENT RESOURCES IN THE CONTEXT
OF CONTEMPORARY LABOR MARKET CHALLENGES

Introduction: In the modern world professional work of students is considered as a norm. It brings with it various consequences. The announced COVID-19 pandemic has contributed to changing the situation of students on the labor market. The remote education system has made it difficult to develop the competencies required in the labor market. **Research Aim:** The aim of the research was to diagnose selected student resources in the context of labor market needs. The resources analyzed were: students' self-assessment and their experiences related to professional work and attitudes towards work. **Method:** A diagnostic survey was used in the study. The tools used were the SES Self-Esteem Scale M. Rosenberg Self-Esteem Scale in the Polish adaptation of I. Dzwonkowska, K. Lachowicz-Tabaczek and M. Łaguna and a questionnaire of own design. The study was conducted using an online survey via an Internet platform. The selection of respondents was done using the snowball method. **Results:** The respondents were 151 full-time students in the social sciences. They have diverse resources in terms of preparation for employment. The respondents are dominated by people with average and high self-esteem. Most students have work experience. Just over half currently hold a job. Students are mostly positive about working conditions. The main motives for taking a job are financial considerations and the desire to gain work experience. According to the respondents, the pandemic period has limited their chances in the labor market. The respondents perceive work as a value. They can be called cautious optimists in their approach to their professional future. **Conclusions:** Student paid work provides an opportunity to acquire skills expected by employers. However, it should be remembered that it is supposed to be a form that supports development and not compete with studies. It is beneficial when the work of students, at least to some extent, is consistent with the studied major.

Keywords: student, professional work, self-esteem, work experience, attitudes toward work, resources

