

SAMORZĄD

TYGODNIK POŚWIĘCONY SPRAWOM SAMORZĄDU TERYTORIALNEGO

ROK XI.

WARSZAWA, 6 PAŹDZIERNIKA 1929 R.

Nr. 40.

WSZELKIE UPRAWNIENIA KREDYTOWE.

INŻ. JAN HOLNICKI SZULC

MELJORACJE, WODOCIĄGI, KANALIZACJA.

WARSZAWA, ŻOLIBÓRZ ul. KOZIETULSKIEGO № 45 (d. wł.) TEL. 102-01. 125b



Samochody:

Praga

szybkie, ekonomiczne, —
— wygodne, eleganckie.

Ceny niektórych typów loco Warszawa:
Podwozie Zł. 6.900.—
Torpedo " 11.500.—
Kareta " 13.500.—

Wozy wszelkich typów 4-o, 6-o i 8-o cylindrowe.
Hamulce na 4-y koła.
Zużycie benzyny 6 litrów na 100 klm.

Reprezentacja:
Biuro Rolniczo-Techniczne
Inż. St. NAWAKOWSKI

Sp. z o. o.

WARSZAWA, Kredytowa 4. Tel. 291-34.

546d

W walce z epidemjami
(tyfusu, czerwonki i t. p.)

niezastąpiony aparat do chlorowania wody

„ANTIBACTER“

zbadany przez Komisję Międzyminister-
jalną, zalecany do powszechnego użytku
okólnikiem M. S. Wewn. Nr. 166 (Z. Z. 4885/29 pkt. 5)
z dn. 9.VIII 29 r. Dz. Urz. M. S. Wewn. Nr. 12

w szkołach, ochronkach, przytułkach,
szpitalach, urzędach, gminach, fabry-
kach, warsztatach i t. p.

Prosty w konstrukcji, niewymagający
specjalnej obsługi, trwały i tani.

SPRZEDAŻ KOMISOWA:

„Centrala Leśna“, WARSZAWA
Marszałkowska 77, Telefon 409-00.

Oferty z opisami na żądanie. 537b

— SPÓŁKA —

INŻYNIERÓW MELJORACJI

Inż. T. SŁUŻEWSKI i Inż. K. TAŃSKI

Warszawa, Złota 21 m. 4, tel. 204-73.

UPOWAŻNIENI PRZEZ MINISTERSTWO ROLNICTWA.

WYKONYWA WSZELKIE PRACE WCHODZĄCE W ZAKRES MELJORACJI ROLNYCH.

Projekty generalne i szczegółowe dla wydziałów powiatowych i spółek wodnych.

Regulacja rzek, kanały, osuszenie, nawadnianie, drenowanie, stawy rybne, zakłady wodne, drogi, kolejk i wszelkie roboty ziemne.

Dogodne warunki.

KREDYT MELJORACYJNY.

Szybkie wykonanie.

123b

KRAJOWE TOWARZYSTWO MELJORACYJNE Sp. Akc. ZARZĄD I CENTRALNE BIURO TECHNICZNE:

Warszawa, ul. Kopernika 30. Tel. centr. 58-04, 158-39, 158-01; dyr. 58-07, 506-36.

Skrót teleg. Warszawa — Meljoracje.

Oddziały: Toruń, Kalisz, Włocławek, Łęczyca, Łuck, Radom, Częstochowa, Wilno, Piotrków, Płock, Brześć n/B.

Institucja o charakterze społecznym, powstała w 1905 r., współpracująca nad szerzeniem meljoracji z instytucjami państwowymi, samorządowymi i organizacjami rolniczymi — ukwalifikowana przez Ministerstwo Rolnictwa.

Ekspertyzy, projekty generalne dla wydziałów powiatowych i spółek wodnych, projekty szczegółowe oraz nadzór techniczny i kontrola nad wykonaniem wszelkich przedsięwzięć meljoracyjnych.

Meljoracje rolne (osuszanie, nawadnianie, zraszanie), meljoracje podstawowe (regulacja rzek, kanały), budowa stawów, zakłady wodne, technika sanitarna, budowa dróg, budowie wiejskie oraz pomiary dla celów parcelacji, scalania i t. p.

Kredyty długoterminowe i krótkoterminowe na sporządzanie projektów i wykonanie robót — w szerokich rozmiarach. 522b.

Wydział Powiatowy Sejmiku w Sokołowie Podlaskim

ogłasza

KONKURS

na kontraktowe stanowisko Instruktora rolnohodowlanego, z uposażeniem w/g VII stopnia służbowego urzędników państw. + 15% dodatku komunalnego.

Warunki:

- 1) Obywatelstwo polskie
- 2) Studja wyższe rolnicze
- 3) Przynajmniej 2-u letnia praktyka instruktorska.

Podania z własnoręcznie napisanym życiorysem, odpisami świadectw szkolnych i zaświadczeń odbytych praktyk, należy nadsyłać do Przewodniczącego Wydziału Powiatowego w terminie do dnia 20 października 1929 r.

Stanowisko do objęcia od 1 listopada 1929 r.

Podania nieuwzględnione pozostaną bez odpowiedzi.

Przewodniczący Wydziału Powiatowego
Starosta:

655a

(—) Chyliński.

Zarząd Głównego Zw. Straży Pożarnych R. P.

ogłasza niniejszem

KONKURS OTWARTY

na wakujące w Gł. Związku stanowisko Inspektora Naczelnego Gł. Związku Straży Pożarnych R. P.

Dla kandydatów, pragnących ubiegać się o powyższe stanowisko, Zarząd Główny ustalił następujące warunki konkursu:

1. Wykazanie się czynnym udziałem w pracy społecznej.
2. Wyższe wykształcenie (pożądane techniczne).
3. Znajomość zasad pracy organizacyjnej.
4. Znajomość zasad oraz ustroju administracji państwowej i ogólnej.
5. Dokładna znajomość organizacji i działalności Straży Pożarnych.
6. Dobry stan zdrowia.
7. Odbyta służba wojskowa (pożądany stopień oficerski).

Do stanowiska przywiązane jest uposażenie oraz djety w/g norm V grupy uposażeń urzędników państwowych.

Kandydaci, ubiegający się o powyższe stanowisko, obowiązani są złożyć do Zarządu Głównego w Warszawie, ul. Poznańska 11, m. 5, odpowiednio udokumentowane podania wraz z curriculum vitae w terminie do dn. 15.X r. b.

Podania nieuwzględnione pozostaną bez odpowiedzi.

Zarząd Główny zastrzega sobie prawo przedstawienia Radzie Naczelnej do zatwierdzenia — kandydata również z poza grona osób, ubiegających się o wyż. wym. stanowisko.

562a

OGŁOSZENIE

Urząd gminy Karczmiska, powiatu Puławskiego zakłada nowe księgi ludności stałej. Wzywa przeto osoby zainteresowane do przedłożenia dowodów przynależności do gminy Karczmiska w terminie do dnia 1 marca 1930 r. Po upływie tego terminu, osoby, które nie złożą dowodów przynależności, stracą prawo do wpisu jako stali mieszkańcy gminy Karczmiska.

Karczmiska, dnia 19 września 1929 r.

Pisarz gminy: (—) Bukowski.

Wójt gminy Karczmiska (—) Goliszek.

573a

czas. 13458/11/40

SAMORZĄD

TYGODNIK POŚWIĘCONY SPRAWOM SAMORZĄDU TERYTORJALNEGO.

PRENUMERATA KWARTALNA
10 ZŁOTYCH POLSKICH.
NUMER POJEDYŃCZY 1 ZŁOTY.

REDAKCJA I ADMINISTRACJA
WARSZAWA, PLAC NAPOLEONA 7
TELEFONY. 131-92 I 225-50.

Ceny ogłoszeń: Wolne miejsce na pierwsze str. okładki lub strona w tekście: 450 zł., — 1/2 str. 225 zł., — 1/4 str. 112 zł. 50 gr. Poza tekstem za stronę: 300 zł., — 1/2 str. 150 zł., — 1/4 str. 75 zł. Ogłoszenia związków samorz. (dostarczone bezpośrednio do Administracji o 25% taniej) za str. 200 zł., — 1/2 str. 100 zł., — 1/4 str. 50 zł.

KONTO CZEKOWE POCZT. KASY OSZCZ. Nr. 1520.

Redakcja rękopisów niezwraca.

Kierownik Redakcji Aleksander Bogusławski.

Komitet Redakcyjny: *Józef Bek, Stefan Boguszewski, Dr. Władysław Dalbor, Wacław Gajewski, Władysław Korsak, Joachim Wołoszynowski.*

ROK XI.

WARSZAWA, 6 PAŹDZIERNIKA 1929 R.

Nr. 40

TREŚĆ NUMERU 40: Opłaty za nadmierne zużycie dróg — *A. Niedźwiedz.* W sprawie zużycia niewłaściwego sum na budownictwo ogniotrwałe — *J. Pikiel.* Przegląd orzecznictwa. Dookoła spraw samorządowych. Z życia samorządu. Gmina wiejska i miejska: a) W sprawie opłat szarwarkowych — *W. S.* b) Z gmin. Wiadomości gospodarcze. Poradnik. Ogłoszenia.

Opłaty za nadmierne zużycie dróg

Ustawa drogowa z dnia 10 grudnia 1920 r. o budowie i utrzymaniu dróg publicznych w Rzeczypospolitej Polskiej dzieli w art. 1-szym drogi publiczne na następujące kategorie: drogi państwowe, drogi wojewódzkie, drogi powiatowe i drogi gminne. Koszty budowy i utrzymania wymienionych dróg ponosi w zależności od ich charakteru: skarb Państwa, fundusz wojewódzki, wzgl. powiatowe związki samorządowe lub gminy.

Ustawa ta włożyła zwłaszcza na gminy wielki ciężar, gdyż, jak to wykazuje p. Gajewski w artykule p. t. „Świadczenia w naturze i opłaty w gotówce na rzecz dróg gminnych“ („Samorząd“ Nr. 29, z dnia 21 lipca r. b.), — na 200.000 km. dróg gruntowych 170.000 km. spada na barki samorządu gminnego. Ustawa ta jednak obdarzyła gminy specjalnym przywilejem pociągania ludności do świadczeń w robociźnie, oraz do zamieniania ich na opłaty w gotówce (art. 29, 30 i 31 ustawy drogowej).

Poza ten artykuł 23-ci postanawia: otrzymujący z budowy lub utrzymania dróg szczególne korzyści, lub też nadmierne zużywający drogi, jak np. kopalnie, fabryki i inne przedsiębiorstwa, mogą być pociągani do udziału w kosztach budowy i utrzymania dróg przez Ministerstwo Robót Publicznych na rzecz dróg państwowych, zaś przez odnośne związki samorządowe na rzecz dróg wojewódzkich, powiatowych i gminnych, o ile przedtem nie nastąpi dobrowolna w tym względzie ugoda.

Decyzje w tym względzie związków samorządowych mają być zatwierdzane przez Ministerstwo Robót Publicznych, względnie jego organy drugiej instancji, w porozumieniu z zainteresowanymi ministrami, względnie ich drugimi instancjami.

Spróbujmy poddać przepis powyższy bliższej analizie.

Przewidziane w art. 23 ustawy z dnia 10 grudnia 1920 r. pociąganie nadmierne zużywających drogi opiera się na domniemaniu, że wysokość dopłaty będzie zastosowana do tej miary, w jakiej niezwykle (nadmierne) zużycie drogi powiększa koszt jej utrzymania.

Wszystkie ustawodawstwa drogowe innych krajów tak tę sprawę normują, a więc: francuskie z dnia 21 maja 1836 r. (Subventions industrielles), angielskie z 1896 r. (The Locomotives on Highways Act), niemieckie z dnia 18 sierpnia 1902 r. (Vorausleistungen zum Wegebau), jak również galicyjska ustawa drogowa z 1907 r.

Pociąga to za sobą konieczność udowodnienia w każdym poszczególnym wypadku faktu zużycia drogi ponad średnią normę. We Francji, gdzie prawo to ma zastosowanie tylko na drogach wycyalnych, orzecznictwo Rady Stanu zajmuje się niezliczoną ilością spraw z tego tytułu. W Niemczech ze względów praktycznych zastąpiono podatek od nadmiernego zużycia 25% dodatkiem do opłat samochodowych.

Szczególnie delikatną jest sprawa ustalenia, gdzie się zaczyna nadmierne zużycie dróg. Projekt francuskiego prawa z r. 1923 przyjmuje, że dodatkowemu opodatkowaniu podlegają przewozy danego przedsiębiorstwa, powodujące wzrost normalnych wydatków na utrzymanie drogi o 25%.

Nadsyłane do zatwierdzenia władzom nadzorczym statuty o opłatach za nadmierne zużycie dróg nie czynią zadość zasadniczemu wymaganiu ustosunkowania opłat do powiększenia rzeczywistych kosztów utrzymania dróg.

111749/20/127

Pominąwszy już wielką niejednorodność w opracowaniu statutów przez poszczególne powiatowe związki komunalne, należy podkreślić, że opłaty te (t. zw. dopłaty) według niektórych statutów zatraciły charakter opłat za nadmierne zużycie dróg, a nabrały charakteru dodatku od posiadania poszczególnych przedmiotów lub podatku od produkcji (np. przewiduje się opłaty po 25 gr. od hl. piwa, po 5 gr. hl. spirytusu, po 4 gr. od 100 kg. buraków i t. p.).

Również należy uważać za niesłuszne znaczne podwyższenie opłat płatnikom z poza obrębu powiatu wzgl. województwa, pobieranie opłat za nadmierne zużycie dróg od właścicieli samochodów osobowych i motocykli, obliczanie niektórych stawek omawianych opłat ryczałtowo — zamiast w tono-kilometrach.

Wogóle wobec znikomo nieraz niskiej normy wolnego przewozu od opodatkowania (np. 200 tono-kilometrów rocznie), dalej pociąganie do opłat również przewozu maszyn rolniczych, wreszcie pobieranie opłat, począwszy jak to ujęto w niektórych statutach od 5 zł., należy uznać, że faktycznie nie są to opłaty za nadmierne zużycie dróg, ale za używanie urządzeń komunalnych, jak to przewiduje art. 27 ustawy o tymczasowym uregulowaniu finansów komunalnych, obejmujący również drogi, zgodnie z § 18 rozporządzenia wykonawczego Ministra Spraw Wewnętrznych z dn. 18.III. 1924 r. (Dz. U. R. P. Nr. 31, poz. 317).

O ile takie opłaty za używanie dróg miałyby być stosowane konsekwentnie, pociągnęłyby to za sobą konieczność wglądania w gospodarkę wszystkich gospodarstw rolnych, korzystających z dróg dla przewozu np. mleka lub innych artykułów spożywczych.

Nie da się jednak zaprzeczyć, że rzucające się w oczy na drogach o nieznanym ruchu miejscowym fakty intensywnego używania dróg w celu eksploatacji lasów na wywóz drzewa poza granice powiatu wzgl. województwa, ew. w związku z prowadzeniem innych przedsiębiorstw przemysłowych a obecnie i komunikacyjnych (autobusy), wywołują samorzutną reakcję ze strony miejscowej ludności, ponoszącej koszt nadmiernego zużycia dróg — w formie dążności do uchwalenia opłat (t. zw. dopłat), ujmujących sprawę formalnie niezupełnie prawidłowo, ale w gruncie rzeczy słusznie i przytem w formie praktycznej w zastosowaniu.

W tym stanie rzeczy zachodzi konieczna potrzeba wydania statutu wzorowego o opłatach za nadmierne zużycie dróg. Wychodząc z założenia, że na drogach powiatowych nie powinno być w tym kierunku większych odchyień, Wojewoda Pomorski wystąpił z wnioskiem zalecenia powiatowym związkom komunalnym zaprowadzenia u siebie analogicznych statutów, wzorowanych na statucie krajowym.

W projekcie okólnika w sprawie stosowania art. 23 ustawy drogowej na drogach państwowych — Ministerstwo Robót Publicznych stoi na stanowisku stosowania wysokości opłat do stopnia, w jakim nadmierne zużycie drogi powiększa jej utrzymanie.

Przy stosowaniu na drogach państwowych postanowień art. 23 ustawy z dnia 10 grudnia 1920 r. o budowie i utrzymaniu dróg publicznych w Rzeczypospolitej Polskiej (Dz. U. R. P. z 1921 r. Nr. 6, poz. 32). Mi-

nisterstwo Robót Publicznych poleca kierować się następującymi wskazówkami:

I. Dopłaty za szczególne korzyści otrzymywane z budowy lub utrzymania dróg państwowych.

1) W razie zamierzonej budowy lub przebudowy dróg państwowych winien właściwy zarząd drogowy zaproponować tym fizycznym i prawnym osobom, które otrzymywać będą z budowy lub przebudowy tych dróg szczególne korzyści, dobrowolny udział we wspomnianej budowie lub przebudowie oraz przeprowadzić potrzebne rokowania co do formy tego udziału (udział w pokryciu kosztów, dostarczenie robocizny, materiałów, odstąpienie gruntów i t. p.).

Przy równych innych warunkach pierwszeństwo w budowie lub przebudowie będzie dawane tym drogom państwowym, dla których dobrowolny udział stron zainteresowanych okaże się największym.

W razie niedojścia do skutku ugody strony interesowane mogą być pociągnięte przez Ministerstwo Robót Publicznych do przymusowego udziału w kosztach budowy lub przebudowy odnośnej drogi państwowej na wniosek właściwego Urzędu Wojewódzkiego (Dyrekcji Robót Publicznych).

Stopień ewentualnych korzyści gospodarczych lub udogodnień, które wskutek zbudowania lub przebudowy pewnej drogi ma uzyskać strona zainteresowana, jak również wysokość odpowiadającego tym korzyściom lub udogodnieniom udziału przymusowego w kosztach, będą ustalane w każdym poszczególnym wypadku przez właściwy zarząd drogowy. Przytem mają być uwzględnione okoliczności, wskazujące na stopień zainteresowania komunikacyjnego stron, a więc przedewszystkiem ilości rocznego tonażu, jaki będzie przewożony po drodze budowanej lub przebudowywanej przez zainteresowaną stronę.

W wyjątkowych wypadkach, w razie zasadniczej decyzji Ministerstwa R. P. pociągnięcia do udziału w kosztach budowy lub przebudowy pewnej drogi państwowej t. zw. „adjacentów“ winny być stosowane zasady rozkładu i wymiaru podane poniżej.

2) Tak zwani „adjacenti“, a mianowicie właściciele wzgl. posiadacze położonych w pasach przydrożnych wzdłuż dróg państwowych:

a) gruntów podlegających obciążeniu na rzecz Państwa;

b) nieruchomości w miastach i budynków w gminach wiejskich, podlegających państwowemu podatkowi od tych nieruchomości i budynków oraz

c) przedsiębiorstw przemysłowych i handlowych, wykupujących świadectwa przemysłowe i karty rejestracyjne, — jako otrzymujący, z tytułu położenia tych obiektów w pasie przydrożnym, szczególne korzyści gospodarcze i udogodnienia, — winni być pociągani do specjalnych dopłat na częściowe pokrycie kosztów utrzymania dróg wymienionej kategorii, — o ile wspomniani właściciele wzgl. posiadacze nie wyrażą zgody na dobrowolny udział w kosztach utrzymania tych dróg.

Zależnie od warunków miejscowych może być ustanawiana jedna lub kilka stref t. zw. „adjacentów“, pociąganych do opłat drogowych, szerokość tych stref oraz ustosunkowanie wysokości dopłat w poszczegól-

nych strefach zależy również od miejscowych warunków i winna być ustalona przez właściwy Urząd Wojewódzki (Dyrekcję Robót Publicznych).

Wysokość dopłaty adjacentów może wynosić do 20% tej rocznej sumy ogólnej, jaka została wyznaczona z funduszy skarbowych na utrzymanie całej sieci dróg państwowych w obrębie danego powiatu, zmniejszona o kwotę wydatków osobowych personelu drogowego tychże dróg oraz o sumę dopłat, jakie ewentualnie będą w danym roku pobrane za nadmierne zużycie tych dróg na zasadzie art. 23 zacytowanej na wstępie ustawy (p. niżej p. II).

Procentowa wysokość dopłat adjacentów w granicach 20% będzie ustalana dla poszczególnych powiatów przez Ministerstwo Robót Publicznych na wniosek właściwego Urzędu Wojewódzkiego (Dyrekcji Robót Publicznych), przy czym odcinki dróg państwowych o twardej nawierzchni mogą być traktowane, pod względem procentowej wysokości dopłat, odmiennie od odcinków tychże dróg pozostających w stanie dróg gruntowych. Ministerstwo R. P. na wniosek Urzędu Wojewódzkiego (Dyrekcji Rob. Publ.) będzie uwalniało adjacentów dróg państwowych od dopłat drogowych w powiatach dotkniętych nieurodzajem, klęskami elementarnymi i t. p.

Łączna kwota dopłat, przypadająca do pobrania w danym roku na terenie jednego powiatu, ewentualnie poszczególne kwoty dopłat adjacentów dróg szosowanych i gruntowych oddzielnie, winna być rozłożona na grunta, nieruchomości (budynki) oraz na przedsiębiorstwa przemysłowe i handlowe w takim stosunku, w jakim pozostają do siebie kwoty stanowiące:

a) 100% wpływów z zasadniczego państwowego podatku gruntowego, wzgl. w b. zaborze pruskim z takiegoż państwowego dodatku do podatku gruntowego, zaś w b. zaborze rosyjskim łącznie z idealnym podatkiem z gruntów nie podlegającym obciążeniu na rzecz Państwa, obliczanym w celu ustalenia wysokości samoistnego podatku komunalnego od tych gruntów;

b) 50% wpływów z państwowego podatku od nieruchomości w miastach i od niektórych budynków w gminach wiejskich i

c) 15% wpływów ze świadectw przemysłowych i kart rejestracyjnych.

Za podstawę powyższego rozdziału służy ta część odnośnego podatku, jaka jest uiszczana z obiektów położonych w strefie adjacentów.

Dalszy rozkład kwot dopłat, ustalonych dla grup płatników odnośnych podatków, na właścicieli poszczególnych obiektów podatkowych ma być dokonywany w taki sposób, że iloraz otrzymany z podzielenia ogólnej kwoty dopłat, przypadającej na odnośną grupę przez odpowiednią sumę podatków państwowych, opłacanych przez tę grupę od obiektów położonych w pasie przydrożnym, w tej liczbie i idealnego podatku z gruntów państwowych, wyrażony w formie odsetki, mnoży się przez przypadające na poszczególne płatników sumy podatków państwowych opłacanych od tychże obiektów.

Rozkład dopłat adjacentów winien być dokonany przez właściwy zarząd drogowy.

W wypadkach przecięcia się drogi państwowej z

drogą samorządową, na utrzymanie której są również pobierane dopłaty od gruntów, przedsiębiorstw i budynków położonych w pasie przydrożnym, dzieli się kąt utworzony przez te drogi na połowę. Obiekty podatkowe położone w powyższym kącie ponoszą dopłaty na rzecz tej drogi, między którą a linią dzielącą dany kąt leży centrum gospodarcze, więcej niż połowa domostw, przedsiębiorstwo lub nieruchomość (budynek).

II. Dopłaty za nadmierne zużycie dróg państwowych.

Jako podstawę do pociągania do zwrotu części kosztów utrzymania dróg państwowych o twardej nawierzchni z tytułu nadmiernego tych dróg zużycia, należy przyjąć zasadę następującą:

O ile zostanie stwierdzone, że wydatek potrzebny na utrzymanie w dobrym stanie 1 klm. danego odcinka drogi przeniósł wyłącznie na skutek przewozów, spowodowanych urządzeniem lub eksploatacją pewnego przedsiębiorstwa więcej niż o 10% średni, normalny roczny wydatek utrzymania tegoż odcinka przed rozpoczęciem wspomnianych przewozów lub też sąsiednich odcinków w tymże czasie — o ile przedsiębiorstwo korzysta z danego odcinka od dłuższego czasu. — *nadwyżka* wydatków poniesionych na konserwację tego odcinka winna obciążać te osoby lub związki publiczne lub prywatne, których urządzenia, eksploatacje lub przedsiębiorstwa spowodowały rzeczony przerwy.

Z przyjęcia powyższej zasady wypływa, że pojęcie nadmiernego zużywania drogi ma być traktowane jako całkowicie względne, zależne od stosunku kosztów utrzymania spowodowanych transportami danego przedsiębiorstwa do ogólnych kosztów konserwacji, normalnych dla danego i sąsiednich odcinków. O ile więc z biegiem czasu, wskutek ogólnego zwiększenia ruchu, normalne koszty konserwacji odpowiednio wzrosną, jest możliwym, że transporty danego przedsiębiorstwa dokonywane nadal w dotychczasowej niezminionej ilości, nie będą już dawały podstawy do żądania zwrotu nadwyżki kosztów konserwacji wobec nieprzekroczenia normy 10%.

Zasadniczo pociąganie do zapłaty odszkodowania za zwiększone koszty utrzymania winno mieć miejsce w pierwszym kwartale bieżącego okresu budżetowego za nadwyżkę rzeczywistych wydatków poniesionych w ubiegłym okresie.

W razie ugodowego załatwienia sprawy, będzie możliwym ustalenie stałe rocznej dopłaty, aż do czasu gdy wskutek zmienionych warunków zajdzie potrzeba, z inicjatywy jednej lub drugiej strony rewizji wysokości ustalonej dopłaty wzgl. samej podstawy do pobierania tejże.

Wychodząc z powyższego założenia, które oparte jest na postanowieniach art. 23 ustawy drogowej, pociąganie przez związki komunalne do opłat otrzymujących z budowy lub utrzymania dróg szczególne korzyści lub też nadmiernie zużywających drogi — powinno być poprzedzone dążeniem ustalenia opłat w drodze dobrowolnych umów.

Adolf Niedzwiedz.

W sprawie zużycia niewłaściwego sum na budownictwo ogniotrwałe

W nr. 25 „Samorządu“ p. Antoni Ryglewicz, odpowiadając na artykuł zamieszczony w nr. 16 w sprawie niewłaściwego zużycia sum na budownictwo ogniotrwałe, podał wyjaśnienia dotyczące zużycia pożyczki przez powiat D. w Małopolsce.

Powiatowi D. w nr. 16 postawiono zarzut, że „udzielał pożyczek kilkuletnich na 6% wyłącznie na rachunki za zakupioną blachę z kooperatywy ukraińskiej“, która nie jest instytucją powszechną, lecz wyłączną. Związek komunalny jako instytucja powszechna w żadnym wypadku nie może posługiwać się instytucjami wyłącznymi — to chyba może i musi być zasadą służby publicznej.

P. Ryglewicz, odpowiadając, pisze, że złożona wydziałowi oferta na blachę przez Sojuz kooperatyw i załączona w piśmie do P. Z. U. W. dla zorientowania się w cenach miejscowych „dała widocznie auterowi asumpt do bezkrytycznego twierdzenia, że wydział powiatowy popiera kooperatywy ukraińskie. Rzeczywisty stan rzeczy jest taki, że *właścianie*, pozostający z tego tytułu w stosunkach kredytowych z wydziałem powiatowym, począwszy od roku 1926 aż do dnia dzisiejszego, w żadnym wypadku nie *zakupili* blachy w Centrosojuzie, kupując ją w innych handlach“.

Wyjaśnienie powyższe w stylizacji swej jest mocno zawile, lecz można by przyjąć, że powiat D. w swej akcji nie posługiwał się instytucją wybitnie wyłączną, od chwili powstania Państwa Polskiego, — gdyby nie było następującego zdania w korespondencji powiatu D.: „cel jest zatem osiągnięty, a czy pożyczający otrzymuje blachę w składowni wydziału powiatowego czy w składowni Sojuzu kooperatyw, to dla samego znaczenia i celowości akcji wydaje się być obojętne“. Jeżeli chodzi o ilość pokrytych dachów, to tak, lecz jeżeli chodzi o etykę działania publicznego — to nie, bowiem w ten sposób zadawała się potrzeby tylko pewnej kategorii osób.

Zresztą fakt posługiwania się Centrosojuzem został stwierdzony i poza korespondencją z powiatem D.

Zarzuty zostały postawione na podstawie dokumentów, składających się ze sprawozdań samych powiatów i ich dyskusyjnej korespondencji, oraz sprawozdań inspektorów ubezpieczeniowych. O ile ta dyskusyjna korespondencja jest zgodna z prawdą, to już rzecz powiatu D.

Jeżeli chodzi o samą akcję prowadzoną przez powiat D. streszczoną w artykule nr. 25, to należy życzyć działaczom samorządowym powiatu D. jaknajwiększego powodzenia.

Niestety p. Antoni Ryglewicz, odpowiadając na zarzuty postawione przez autora art. w Nr. 16 i niniejszego, nozwolił sobie potraktować w równie nieprzyjemny co do formy sposób nie tylko autora, lecz i tak poważną i wiekową instytucję, jak Powszechny Zakład Ubezpieczeń Wzajemnych.

Zarzut p. A. R. jest treści następującej:

„Przed 3 laty P. Z. U. W. ofiarował się z pomocą

przez udzielenie funduszków na założenie powiatowej wyrobni dachówek cementowych. *Po długich zabiegach, konferencjach i korespondencjach*, P. Z. U. W. nadesłał Wydziałowi pow. D. jedną maszynkę do wyrobu dachówek oraz pewną ilość form razem w wartości kilkuset złotych, żądając wzamian za to składania sobie do rąk miejscowego inspektora w odstępach conajmniej dwutygodniowych raportów o rozwoju wyrobni i ruchu produkcji, poddania się kontroli tegoż inspektora P. Z. U. W. i przyjęcia pełnej odpowiedzialności za udzieloną maszynkę według jej wartości w dniu zasubwencionowania w razie zużycia, zepsucia i t. p.

Wydział powiatowy D. naturalnie warunków tych nie przyjął jak również zrezygnował z tak *wspaniałomyślnym gestem* udzielonej subwencji“.

Cóż te „długie zabiegi, konferencje i korespondencje“ przeważnie mają źródło poza Zakładem. Związki komunalne oczywiście wolą wypożyczyć odpowiednią ilość maszyn betoniarskich do potrzeb powiatu, niż zaciągnąć pożyczkę na ten cel, bowiem jest to o wiele wygodniej. Nie jest to wygodne, ani też nie odpowiada celom Zakładu. Stąd utyskiwania na Zakład, że nie idzie na rękę samorządom.

Akcję budownictwa ogniotrwałego prowadzi P. Z. U. W. trzema drogami. Pierwsza i zasadnicza to udzielanie pożyczek samorządom na zakładanie wytwórni, składów materiałów ogniotrwałych. Jest to część akcji zasadnicza, pochłaniająca 50% funduszu pożyczek ulgowych i powodzenie jej jest w zupełności zależne od zdolności organizacyjnych zw. komunalnych.

Drużą część akcji polega na udzielaniu pożyczek ulgowych bezpośrednio przez Zakład pogorzelncom po pożarach zbiorowych. Wynoszą one resztę funduszu pożyczek ulgowych, to zn. 50%. Pożyczki mogą dochodzić dla poszczególnych pogorzelnców do wysokości kosztu ogniotrwałego materiału dekarckiego na dach, oraz jeżeli pogorzelec buduje również i ściany z materiału ogniotrwałego, to plus różnicę między kosztem drzewa a materiału ogniotrwałego niezbędnego na budowę.

Trzecią częścią akcji jest właśnie wypożyczanie maszyn betoniarskich, przeważnie dachówczarek i pustaczarek. Zakup tych maszyn dokonuje się z sum budżetowych, przeznaczonych na walkę z ogniem wogóle (pożarnictwo). To też siłą rzeczy ilość tych maszyn musi być ograniczona. Odgrywają one w akcji budownictwa ogniotrwałego rolę pomocniczą, a mianowicie, są *propagatorami* budownictwa ogniotrwałego wśród ludności wiejskiej. Na ogniotrwałą przebudowę wsi i miasteczek polską drogą wypożyczania maszyn Zakład nie liczy. Przeciwno forsowaniu tego rodzaju akcji przemawia to, że koszty amortyzacji maszyn i oprocentowanie wyłożonego kapitału na ich kupno przerzuciło by się na Zakład. Następnie, wykonywanie materiału przez samych rolników nieobznajmionych z właściwościami betonu bez fachowego kierownictwa, nie zawsze daje pożądane wyniki, w konsekwencji dałoby to duży odsetek budowli lichych. A wreszcie nie we wszystkich miejscowościach

warunki techniczne pozwalają na taką lokalną produkcję, albowiem może zabraknąć odpowiedniego piasku i żwiru. Z tych właśnie względów Zakład ograniczył akcję wypożyczania maszyn do roli propagandy. Najwłaściwszym administratorem maszyn wypożyczanych okazały się gminy, które otrzymują je od Zakładu bezpłatnie, zobowiązując się jedynie do składania sprawozdań miesięcznych zawierających dane, ile i po jakiej cenie, oraz na jaki użytek (prywatny, publiczny) wyrobiono odpowiedni materiał budowlany. W razie niewykorzystania należytego maszyn przez użytkowników, lub gdy stają się już niepotrzebne w danej gminie, maszyny są przesyłane do innej, która ich potrzebuje i zgłosiła się o ich wypożyczenie do P. Z. U. W. Robienie zarzutu Zakładowi o biurokracizm z tego, że się żąda sprawozdań, jest co najmniej niesłuszne, bowiem maszyny są własnością Zakładu, których koszt amortyzacji i oprocentowania ponosi nie kto inny, tylko Zakład. Zakład nie może zadawać się liczbą wypożyczonych maszyn i nie interesować się, czy te maszyny nie leżą bezużytecznie na podwórku urzędu gminnego lub wydziału i rdzewieją. Powiatowe zw. komunalne pośrednictwa w wypożyczaniu maszyn na ogół nie biorą i jeżeli występują, to raczej w charakterze protektorów gmin. Wypadków wypożyczenia maszyn dla użytku wytwórni powiatowych jest zaledwo kilka i miały one miejsce na początku, kiedy akcja sama była niedość sprecyzowana.

Przy okazji zamieszczamy nieco danych obrazujących akcję wypożyczania maszyn podług artykułu p. Mr. M. Soleckiego „Krzewienie budownictwa ogniotrwałego przez P. Z. U. W.” zamieszczonego w nr. 6 „Przewodnika Ubezpieczeniowego“ r. b.

Maszyny betoniarskie posiadane przez Zakład składają się z nabytych jeszcze przed 1914 r. przez b. Zarząd Ubezpieczeń Wzajemnych budowli od ognia z 13 dachówczarek, 5 pustaczarek i 1 formy do kręgów studziennych i nabytych już przez P. Z. U. W. w okresie od r. 1924 — r. 1929, 127 dachówczarek, 57 pustaczarek i 9 form do kręgów studziennych. Stan posiadania zwiększył się przeszło 50% w ciągu ostatnich dwu lat. W roku 1928 zakupiono 22 dachówczarek i 16 pustaczarek, zaś w 1929 r. 30 dachówczarek i 20 pustaczarek. Zakupy te poczyniono z początkiem wiosny i wysłano z fabryki bezpośrednio poszczególnym gminom,

aby dać im możliwość przystąpienia do pracy niezwłocznie z nastaniem wiosny.

W ostatnim roku sprawozdawczym — 1928, pracowało w różnych miejscowościach na terenie działalności P. Z. U. W. 97 dachówczarek, 37 pustaczarek i 9 form do kręgów studziennych. Wyprodukowano ogółem na wspomnianych maszynach 2.857.408 sztuk dachówek, 165.120 sztuk pustaków i 2.900 sztuk kręgów studziennych, co czyni w stosunku do r. 1927 nadwyżkę 844.895 szt. dachówek, 97.904 szt. pustaków i 777 szt. kręgów studziennych. Nieznaczna nadwyżkę produkcji kręgów studziennych tłumaczyć należy nienadesłaniem dotychczas sprawozdań dwu użytkowników. Jeżeli przyjąć, że na pokrycie przeciętnego domu wiejskiego o wymiarach $10 \times 5 \times 3$ i o powierzchni dachu 50 m^2 , trzeba zużyć około 1.050 dachówek cementowych, a na wybudowanie takiegoż domu 912 sztuk pustaków, wówczas otrzyma się teoretyczny rezultat, że z ogólnej ilości wyprodukowanych w r. 1928 dachówek i pustaków pokryto 2721 domów i wybudowano około 181 domów.

Dla dokładniejszego zorientowania się, czy maszyny zostały należycie przez użytkowników wykorzystane, posłużą przytoczone przeciętne produkcji jednej dachówczarki w okresie sprawozdawczym za jeden rok i za jeden dzień. Roczna przeciętna wynosi 24.299 sztuk dachówek i dzienna 282 sztuk. Do obniżenia się tych przeciętnych przyczyniło się przede wszystkim to, że nie wszyscy użytkownicy nadesłali sprawozdania, a z nadesłanych sprawozdań nie wszystkie obejmują całkowity okres produkcji. Poza to na obniżenie samej produkcji wyrobów betonowych wpłynęły ujemnie także okoliczności, jak: nieterminowa dostawa zamówionego cementu przez cementownię, dość częsty brak funduszy użytkownika na kupno cementu, brak odpowiednich urządzeń dla ciągłej pracy w razie niepomysłnych warunków atmosferycznych, odrywanie od pracy przez roboty polne i na koniec brak doświadczenia i wprawy w posługiwaniu się maszynami u użytkowników.

W podniesieniu wydajności pracy na wypożyczanych przez P. Z. U. W. maszynach mogły by przyczynić się znacznie wydziały powiatowe przez roztoczenie nad użytkownikami opieki instruktorskiej i poniekąd kredytowej przy pomocy kas komunalnych.

Juljan Pikiel.

Przegląd orzecznictwa

W SPRAWIE ZMIANY GRANIC GMIN MIEJSKICH I WIEJSKICH.

(A.). Przepis art. 2 ustawy z dn. 1 sierpnia 1923 r. Dz. Ust. poz. 719, pozwalający Radzie Ministrów na dokonywanie zmian granic gmin miejskich przez przyłączenie gmin podmiejskich, graniczących bezpośrednio z miastami, nie wyklucza przyłączenia do miasta gminy wiejskiej, którą przez równoczesne przyłączenie do tegoż miasta innej gminy, zyskuje bezpośrednią łączność terytorjalną z danym miastem.

Wyrok z dnia 27 maja 1929 r. L. Rej. 1862/27.

Gmina Wolica przeciw Radzie Ministrów w przedmiocie przyłączenia do gminy m. Dębicy.

Jeszcze w roku 1921 odniósł się gmina m. Dębicy w województwie Krakowskim do Wydziału Powiatowego w Ropczycach z prośbą o spowodowanie przyłączenia do gminy miejskiej w Dębicy gmin wiejskich Gawrzyłowa, Kawęczyn i Wolica. Prośbę swą motywowała gmina m. Dębica faktem, że gminy wspomniane łączą się bezpośrednio z miastem, niektóre z nich wchodzą klinem w terytorjum miejskie, stanowią wspólną parafję i pozostają z miastem w ścisłej łączności gospodarczej. W razie dokonania żądanego połączenia wykonywanie policji miejscowej było niezmiernie ułatwione.

Powyzszą prośbę poparł Wydział Powiatowy w Ropczycach, który pismem z 30 sierpnia 1921 r. wnie-

sicnem do Tymczasowego Wydziału Samorządowego wskazywał na konieczność rozprzestrzenienia granic m. Dębicy i prosił o przyłączenie z urzędu wspomnianej miejscowości do terytorjum miejskiego wobec tego, że o dobrowolnem przyłączeniu w mowie będących gmin do gminy Dębickiej niema mowy.

W trakcie zarządzonych dochodzeń tak rada gmina m. Dębicy, jak również i rady gminne gminy Kawęczyn oraz Wolica, sprzeciwiły się projektowanej zmianie granic, gmina Gawrzyłowa natomiast tudzież mieszkańcy należących do gminy Wolica, przysiółków Byszczówek i Kępa wyraziły swą zgodę na tę zmianę. Zainteresowane ciała samorządowe, upatrując w zamierzonym zarządzeniu znaczne korzyści dla wchodzących w rachubę gmin, oświadczyły się za dokonaniem zamierzonego rozszerzenia gminy Dębica.

Identyczne stanowisko zajęły i organy państwowe, a więc starostwo w Ropczycach, które w licznych sprawozdaniach wskazywało na konieczność powiększenia terytorjum miejskiego. W końcu i pozostałe zainteresowane władze państwowe nie podniosły żadnych zarzutów.

Na podstawie powyższych dochodzeń uchwaliła Rada Ministrów w dniu 15 lutego 1927 r. rozporządzenie o zmianie granic gminy miejskiej Dębica. Rozporządzeniem tem włączono do tej gminy między innymi gminę Wolicę i ogłoszono je w Nr. 27 Dz. Ust. Rzeczypospolitej pod poz. 212.

Przeciw wspomnianemu rozporządzeniu wniosła gmina Wolica skargę do Najwyższego Trybunału Administracyjnego, w której wywodzi, że zaskarżone zarządzenie jest sprzeczne z postanowieniami ustawy, albowiem gmina Wolica nie graniczy bezpośrednio z miastem Dębicą, nie ma charakteru przeważnie miejskiego i nie jest gospodarczo ściśle z miastem Dębicą związana.

Najwyższy Trybunał Administracyjny, rozpatrując niniejszą skargę w związku z wywodami odpowiedzi władzy pozwanej, rozważył, co następuje:

Jak to już w wyrokach z 22 czerwca 1925 r. L. Rej. 164/25 z dnia 16 maja 1927 r. L. Rej. 13/26 i innych wywiedziono i uzasadniono, władną jest Rada Ministrów na zasadzie postanowień art. 1 ustawy z dnia 1 sierpnia 1923 r. Dz. Ust. poz. 719 do dokonywania na obszarze b. Galicji zmian granic gmin miejskich, polegających między innymi galicyjskiej ustawie gminnej z dnia 3 lipca 1896 r. Dz. Ust. kr. Nr. 51 w tych wypadkach, gdy zmiana taka nie może być dokonana w trybie przepisany w ustępie pierwszym § 96 zacytowanej ustawy.

Artykuł 2 ustawy z 1 sierpnia 1923 r. zezwala dalej na dokonywanie powyższych zmian przez przyłączenie gmin podmiejskich lub ich części, graniczących bezpośrednio z miastami, o charakterze przeważnie miejskim względnie gospodarczo ściśle z miastami związanych, po wysłuchaniu opinii zainteresowanych ciał samorządowych na wniosek Ministra Spraw Wewnętrznych w porozumieniu z Ministrem Sprawiedliwości i Ministrem Skarbu.

Z zestawienia powyższych przepisów wynika, że wydawanie rozporządzeń w przedmiocie zmiany granic gmin miejskich na obszarze b. Galicji pozostawia usta-

wa swobodnemu uznaniu Rady Ministrów, nakładając na nią pod względem materialnym jedynie obowiązek stwierdzenia „charakteru przeważnie miejskiego“ względnie „łączności gospodarczej“ połączyć się mających a bezpośrednio graniczących gmin z danym miastem, pod względem zaś formalnym obowiązek wysłuchania opinii zainteresowanych ciał samorządowych.

Wysnuć więc należy stąd wniosek, że Najwyższy Trybunał Administracyjny powołany jest jedynie do stwierdzenia, czy warunki przewidziane ustawą zostały w niniejszym wypadku dochowane, a więc czy włączone do m. Dębicy gminy bezpośrednio z miastem graniczą tudzież, czy określenie charakteru gminy Wolica względnie jej sytuacji gospodarczej nie nastąpiło dowolnie, wreszcie czy zasiągnięto opinii zainteresowanych ciał samorządowych, przyczem kwestja celowości tego rodzaju decyzji podlega wyłącznie swobodnemu uznaniu Rady Ministrów i usuwa się tem samym z pod kontroli Najwyższego Trybunału Administracyjnego.

W tym względzie Najwyższy Trybunał Administracyjny nie uznał podniesionego na wstępie skargi zarzutu, iż co do gminy Wolica nie zachodzą warunki ustawowe, albowiem gmina ta nie graniczy bezpośrednio z miastem Dębicą, za uzasadniony.

Aczkolwiek bowiem art. 2 ustawy z dnia 1 sierpnia 1923 r. Dz. Ust. poz. 719 stanowi, iż Rada Ministrów może dokonywać przyłączenia gmin podmiejskich, graniczących bezpośrednio z miastami do tychże miast, to z treści tego przepisu jak i z ducha ustawy nie można wysnuwać wniosków, by w wypadkach, w których ta bezpośrednia granica powstaje właśnie wskutek przyłączenia sąsiedniej gminy, musiała Rada Ministrów dokonywać projektowanej zmiany dopiero aktem odrębnym, choćby o jeden dzień późniejszym. Nie może bowiem iść w zamiarze ustawodawcy, dążącego do utworzenia silnych gospodarczo i zdolnych do życia jednostek administracyjnych, chęć potryfikowania formalistyki, sprzecznej w zasadzie z jego intencją.

Przeciwnie, z przytoczonego wyżej przepisu wynika, że ustawodawca — pragnąc uniknąć tworzenia enklaw, należących do pewnej gminy w obrębie terytorjum innej — żąda, by obszar do miasta przyłączyć się mający pozostawał z niem w terytorjalnej łączności, przyczem okoliczność, że ta łączność nastąpi dopiero wskutek równoczesnego przyłączenia obszaru dzielącego obie te gminy, nie może odgrywać żadnej roli.

Wedle znajdującego się w aktach planu sytuacyjnego gmina Wolica graniczy bezpośrednio z gminą Kawęczyn. Przez równoczesne przyłączenie tak Kawęczyna jak i Wolicy do m. Dębicy całe przyłączone terytorjum znajduje się w ściślejszej łączności terytorjalnej z miastem, jak tego według wyżej przytoczonej wykładni — wymaga przepis art. 2 ustawy z 1 sierpnia 1923 r.

Odnosnie dalszych zarzutów skargi uznał Najwyższy Trybunał Administracyjny na podstawie aktów przedmiotowych, że w sprawie charakteru gminy Wolica tudzież jej łączności gospodarczej z miastem Dębicą, zostały przez powołane ku temu władze przeprowadzone wyczerpujące dochodzenia, których rezultat nie stoi w sprzeczności z przyjętą przez Radę Ministrów oceną danych stosunków, a tem samym wyklucza jakąkolwiek dowolność tej oceny — a to tem więcej, iż wbrew przy-

toczonym w skardze motywow, odnoszącym się do przysiółka Blyszczówka, z powołanych wyżej protokolarnych oświadczeń ogółu mieszkańców tego przysiółka wynika, że pozostają oni w ścisłej łączności gospodarczej z m. Dębicą i podkreślają utrudnienia, wpływające dla nich z przynależności ich do Wolicy. Poza tem, jak wyżej wspomniano, wysłuchane zostały opinie zainteresowanych ciał samorządowych.

Gdy zatem, jak z powyższego wynika — zaskarżone rozporządzenie nie narusza form postępowania administracyjnego ani nie wykazuje dowolności ustalenia przez Radę Ministrów rezultatów dochodzeń, Najwyższy Trybunał Administracyjny wyrokiem z dnia 27 maja 1929 r. L. Rej. 1862/27 skargę, jako nieuzasadnioną, oddalił.

Dookoła spraw samorządowych

WYCIECZKA ZWIĄZKU POWIATÓW ŁÓTEWSKICH.

W lipcu r. b. odwiedziła Polskę wycieczka związku powiatów łotewskich. Związek został zorganizowany niedawno i jako jedną ze swych pierwszych czynności wysłał wycieczkę do kilku państw, mającą na celu zaznajomienie się z działalnością zrzeszeń związków komunalnych. Wycieczka więc odwiedziła, poza Polską, Czechosłowację i Niemcy. W wycieczce wzięli udział: Janis Sarkandardis — prezes związku powiatów łotewskich, Peters Klinklavs — dyrektor związku, oraz członkowie Związku, przedstawiciele powiatowych samorządów: Edwards Zvaigzne — powiatów liflandzkich, Jefufas Zvikaus — powiatów latgalskich, Valdemars Brauns — powiatów kurlandskich, Valdis Hakaus — powiatów zemgalskich.

Wycieczka w drodze do Pragi Czeskiej zatrzymała się jeden dzień w Warszawie i złożyła wizytę Min.

Spraw Wewnętrznych. W drodze powrotnej wycieczka zatrzymała się dwa dni w Poznaniu, gdzie była przyjęta przez Biuro Zjazdów Samorządu Ziemskiego, w którego imieniu występował p. W. Dalbor. Ministerstwo Spraw Wewnętrznych na czas pobytu wycieczki w Poznaniu delegowało swego przedstawiciela p. S. Pastuszyńskiego, oraz poleciło Poznańskiemu Urzędowi Wojewódzkiemu współdziałać w przyjęciu wycieczki.

W pierwszym dniu wycieczka obejrzała Starostwo i Wydział Powiatowy, przyczem otrzymała wyjaśnienia co do ustroju naszego samorządu i jego finansów, a także działalności. Wycieczka specjalnie interesowała się działalnością powiatów w zakresie dróg oraz rolnictwa. Następnie zwiedzono w pow. Poznańskim: wójtostwo w Głównej, urząd gminny w Żabikowie, stację opieki nad dzieckiem i matką w Żabikowie, oraz dwa gospodarstwa włościańskie: 15 i 50 hektarowe. W południe starosta krajowy dr. Begale, wydał dla wycieczki obiad, w którym wziął udział również i prezydent m. Poznania Ra-



Wycieczka Związku Powiatów Łotewskich w Polsce.

1. Przewodniczący wycieczki p. Klinklavs. 2. Przewodniczący związku powiatów łotewskich p. Sarkandardis. 4. Członek Zarządu Rady Zjazdów Samorządu Ziemskiego dr. Dalbor. 7. Przedstawiciel Min. Spraw Wewn. p. S. Pastuszyński.

tajski. Po południu wycieczka zwiedziła szczegółowo pawilon samorządowy na P. W. K.

W drugim dniu goście zwiedzili P. W. K., oraz przyjęci byli obiadem, wydanym przez Zarząd Rady Zjazdów Samorządu Ziemskiego.

Wieczorem tego dnia wycieczka opuściła Poznań. Przy pożegnaniu przewodniczący wycieczki p. Klinklavs bardzo serdecznie ożękował za gościnne przyjęcie i ustatwienia, z jakimi wycieczka spotkała się na terenie Polski i w szczególności Poznania. „Brak mi słów — oświadczył p. Klinklavs — aby podziękować za tak gościnne przyjęcie, powiem tylko, że jesteśmy dumni, że mamy tak potężnych przyjaciół. Do widzenia w Rydze”.

REPREZENTOWANIE MIAST WYDZIELONYCH W POWIATOWYCH ORGANACH KOLEGJALNYCH.

(T.). W sprawie powyższej M. S. W. wysłało do wojewodów b. zaboru rosyjskiego okólnik Nr. 168 z dnia 12.8.1929 r. treści następującej:

W związku z podnoszonemi przez Panów Wojewodów wątpliwościami w sprawie reprezentowania miast wydzielonych w powiatowych organach kolegjalnych, powstającemi wskutek tego, że przepisy rozdziału V (art. 80 do 84) rozporządzenia Prezydenta Rzplitej Polskiej z dnia 19.I.1928 r. o organizacji i zakresie działania władz administracji ogólnej (Dz. U. R. P. Nr. 11, poz. 86) przewidują tylko reprezentowanie w powiatowych organach kolegjalnych miast stanowiących powiaty miejskie dla celów administracji państwowej (art. 84) oraz miast niewydzielonych, które posiadają swoich delegatów w sejmiku powiatowym — Ministerstwo Spraw Wewnętrznych wyjaśnia.

Według art. 80 wyżej wspomnianego rozporządzenia:

Do współdziałania ze starostą powiatowym w wykonywaniu zadań administracji ogólnej powołany jest czynnik obywatelski reprezentowany przez organa samorządu powiatowego.

Według art. 3 dekretu z dn. 4.II.1919 r. o tymczasowej ordynacji powiatowej (Dz. P. P. P. Nr. 13, poz. 141) miasta, liczące ponad 25.000 mieszkańców, a niekiedy i mniejsze (tak zwane miasta wydzielone z pow. związków komunalnych) stanowią odrębne od powiatowego związku komunalnego samodzielne powiaty miejskie, jednak tylko dla celów administracji samorządowej. Art. 10 wspomnianego dekretu, który określa organizację samorządu powiatowego i w miastach wydzielonych dla tych miast przewiduje specjalne organa kolegjalne: radę miejską (odpowiednik sejmiku pow.) i magistrat (odpowiednik wydziału).

Z zestawienia wymienionych art. art. wynika, że art. 80 rozporządzenia o organizacji władz administracji ogólnej w końcowej swej treści odnosi się i do miast wydzielonych z powiatowych związków komunalnych, że przez wyrażenie: „organów samorządu powiatowego“ należy rozumieć: radę miejską i magistrat. Z tego samego art. 80 wynika również to, że ilekroć organa te występować będą do wykonywania zadań administracji ogólnej, to przewodniczącym tych organów będzie starosta powiatowy, którego władza w zakresie spraw administracji

państwowej rozciąga się i na miasta wydzielone z powiatowego związku komunalnego.

WYDAWANIE PRZEZ WOJEWODÓW DECYZJI BEZ UDZIAŁU WYDZIAŁU WOJEWÓDZKIEGO W SPRAWACH ZASTRZEŻONYCH KOMPETENCJI WYDZIAŁOM WOJEWÓDZKIM.

(T.). W sprawie powyższej w związku z podnoszonemi wątpliwościami co do tego, czy może Wojewoda załatwić sprawę nagłą z podaniem następnie swej decyzji Wydziałowi Wojewódzkiemu odnośnie do spraw wymienionych w art. 55 rozp. Prezydenta R. P. z 19.I.1928 r. (Dz. U. Nr. 11, poz. 86) — Ministerstwo Spraw Wewnętrznych w okólniku Nr. 174 z dnia 21.8.1929 r. wyjaśniło, co następuje:

W myśl postanowień art. 57 przytoczonego rozporządzenia Wojewoda wydaje decyzje samodzielnie bez udziału Wydziału Wojewódzkiego tylko w 3-ch wypadkach:

1) jeżeli z jakiegokolwiek powodu Wydział Wojewódzki jest niezorganizowany,

2) jeżeli posiedzenie Wydziału Wojewódzkiego nie dojdzie do skutku z braku przepisanej kompletu członków, a zwłoka zagraża interesowi publicznemu,

3) jeżeli Wydział Wojewódzki mimo wezwania — a w szczególności także w przypadku określonym w ust. 3 § 19 w związku z § 24 rozporządzenia Min. Spraw Wewnętrznych z dnia 28.III.1928 r. (Dz. U. R. P. Nr. 45, poz. 453), — nie poweźmie ostatecznej uchwały.

Ponadto odnośnie do tego rodzaju decyzji Wojewody ma zastosowanie postanowienie ust. 3 art. 63 rozporządzenia Prezydenta z 19 stycznia 1928 r.

W myśl natomiast art. 52 cyt. rozporządzenia z 19.I.1928 r. posiedzenia Wydziału Woj. zwołuje Wojewoda w miarę potrzeby.

Z zestawienia tych artykułów wynika, że ustawodawca, powołując czynnik obywatelski do współdziałania z Wojewodą w wykonywaniu zadań administracji ogólnej, pragnął, by to współdziałanie czynnika obywatelskiego nie stało się w praktyce fikcją i dlatego z jednej strony ograniczył ilość wypadków, w których Wojewoda może wydawać decyzje bez udziału Wydziału Wojewódzkiego, a z drugiej strony — dla zabezpieczenia się od nieprzewidzianych wypadków nagłych — stworzył postanowienie o zwoływaniu przez Wojewodę Wydziału Wojewódzkiego w miarę potrzeby.

W związku z powyższem Ministerstwo Spraw Wewnętrznych wyjaśnia, że Wojewodzie nie służy prawo załatwiania sprawy nagłej, — z podaniem następnie decyzji Wydziałowi Woj. — odnośnie do spraw wymienionych w art. 55 wyżej przytoczonego rozporządzenia, o ile nie zachodzą wypadki w art. 57 wymienione.

PROWADZENIE W URZĘDACH GMINNYCH KSIĄG UMÓW.

(T.) W powyższej sprawie Ministerstwo Spraw Wewnętrznych wydało do Wojewodów kresowych b. zaboru rosyjskiego okólnik Nr. 188 z dnia 31.8.1929 r. Nr. SS.1555/3 treści następującej:

Na skutek zapytań jednego z p. p. Wojewodów w sprawie wyżej oznaczonej — Ministerstwo Sprawiedliwości w piśmie swem do Min. Spraw Wewnętrznych wyjaśniło, co następuje:

Rozporządzenie Prezydenta Rzeczypospolitej z dn. 14 października 1927 r. (Dz. U. Nr. 92, p. 824) mocą przepisu zawartego w art. 1 uchyliło pomiędzy innymi art. 109 i 110 Ks. 1 specjalnego załącznika do tomu IX Zводу Praw ros. Artykuły te zawierały pomiędzy innymi przepisy, dotyczące księgi umów, która była prowadzona dawniej przez każdy urząd gminny. Przepisy te co do stanowości i rodzaju zapisywanych do nich umów, nie nadawały się do utrzymania obecnie i wobec tego art. 6 wspomnianego powyżej rozporządzenia Prezydenta Rzeczypospolitej, pozostawiając prowadzenie księzek umów, wyraźnie określa, kto z nich może korzystać i w jakim zakresie.

Oczywiście, skoro rozporządzenie Prezydenta Rzeczypospolitej nie ogranicza, jakie gminy mają te książki prowadzić, to prowadzić książki będą wszystkie gminy. W tych gminach, gdzie książki już były prowadzone — będą

one pozostawać aż do ich wyczerpania, oczywiście przy stosowaniu art. 6 rozporządzenia, a gdzie księzek tych nie było — będą one zaprowadzone. Co do samych księzek — to będą one takie, jak wszystkie księgi tego rodzaju: pewna ilość kart oprawionych, ponumerowanych, przesnurowanych i poświadczonych (w danym wypadku przez odpowiednią władzę administracyjną).

Powyższe Ministerstwo Spraw Wewnętrznych przesyła do wiadomości.

PODATEK DOCHODOWY OD DODATKU MIESZKANIOWEGO EMERYTÓW PAŃSTWOWYCH I SAMORZĄDOWYCH.

(H.). Okólnikiem z dn. 20.VII.1929 r. Nr. D. V. 3220/2 Ministerstwo Skarbu wyjaśniło, że postanowienia jego okólnika z dnia 25.4.1929 r. L. D. V. 2344/2 w sprawie zwolnienia od podatku dochodowego dodatku mieszkaniowego funkcjonariuszy państwowych i komunalnych dotyczą w równej mierze wszystkich osób, pobierających dodatek na mieszkanie z funduszu Pań-

Pierwsza Fabryka Lokomotyw w Polsce

SPÓŁKA AKCYJNA.

Zakłady w Chrzanowie (Małopolska)

Biuro Zarządu: w Warszawie, Moniuszki 2a.

LOKOMOTYWY WĄSKOTOROWE
SPECJALNY DZIAŁ BUDOWY
MOTOROWYCH WALCÓW SZOSOWYCH



Stolsko „Pierwszej Fabryki Lokomotyw w Polsce“, S. A.
na P. W. K. w Poznaniu.

DOTYCHCZASOWI ODBIORCY WALCÓW:

Ministerstwo Robót Publicznych

Samorzady powiatowe i miejskie:

W CHRZANOWIE, ZAWIERCIU,
PIŃCZOWIE, STANISŁAWOWIE,
SANDOMIERZU, PUŁAWACH, ŁUKOWIE,
BIELSKU, BIAŁEJ, OLKUSZU,
BUSKU, KOŃSKICH, WŁOCŁAWKU,
OPATOWIE, NOWOGRÓDKU,
HORODENCE, SKIERNIEWICACH,
LWOWIE, TARNOWIE,
SIEDLCACH I INNE.

Dogodne warunki płatności.

532b

stwa i związków komunalnych, a więc tak funkcjonariuszy państwowych i komunalnych w czynnej służbie jak i emerytów.

Ewentualnie pobrany od emerytów podatek dochodowy od powyższego dodatku w okresie od 1 maja 1929 r. po czas obecny polecito Ministerstwo Skarbu zwrócić przy najbliższej wypłacie emerytury.

Powyższe zarządzenie Ministerstwa Skarbu podało Ministerstwo Spraw Wewn. do wiadomości wojewodom okólnikiem z dn. 2.VIII. b. r. Nr. 163.

W SPRAWIE UBEZPIECZENIA OD OGNI A I KRADZIEŻY MIENIA ZWIĄZKÓW KOMUNALNYCH W POWSZECHNYM ZAKŁADZIE UBEZPIECZEŃ WZAJEMNYCH.

(H.). W aktualnej tej sprawie Ministerstwo Spraw Wewnętrznych wydało okólnik z dn. 24.7. b. r. Nr. 158 następującej treści:

„Na podstawie dotychczasowych obserwacji i stwierdzenia znacznych strat, jakie obecnie ponosi społeczeństwo, wskutek licznych pożarów szczególnie o charakterze zbiorowym, Powszechny Zakład Ubezpieczeń Wzajemnych wnosi, iż rok bieżący pod względem palności zapowiada się katastrofalnie.

Powszechny Zakład Ubezpieczeń Wzajemnych, jako instytucja publiczna, w myśl §§ 47 i 48 rozporządzenia Prezydenta Rzeczypospolitej z dnia 27.V. 1927 r.

osiągane nadwyżki przeznacza przede wszystkim na cele publiczne, a stosownie do art. 18 p. 3 tegoż rozporządzenia P. Z. U. W. udziela hipotecznych pożyczek w pierwszym rzędzie związkom komunalnym. Przytem należy jeszcze nadmienić o wydatnem popieraniu przez P. Z. U. W. ochotniczych straży ogniowych.

Z powyższego wynika, iż związki komunalne powinny być zainteresowane w rozwoju P. Z. U. W. i z tych względów wskazane jest, aby zwróciły one uwagę, że poza taniem ubezpieczeniem i gwarancją wypłaty odszkodowania na wypadek pogorzele, w ich własnym interesie leży popieranie dalszego rozwoju P. Z. U. W. — również w działach dobrowolnych ubezpieczeń od ognia.

Nawiązując zatem do pisma okólnego z dnia 22.II. 1928 r. L. SG. 4653/27 — Ministerstwo Spraw Wewnętrznych prosi Pana Wojewodę o zalecenie związkom komunalnym ubezpieczania tak ruchomego jak i nieruchomego mienia tych związków w Powszechnym Zakładzie Ubezpieczeń Wzajemnych.

Jednocześnie Ministerstwo podaje do wiadomości, że wobec nie prowadzenia działu kradzieżowego przez P. Z. U. W., Zakład ten dla ułatwienia związkom komunalnym ubezpieczania kas od kradzieży z włamaniem, wszedł w porozumienie z Tow. „Vesta“, któremu powierza załatwianie omawianych ubezpieczeń.

Odpowiedzialność za ubezpieczenia te ponosi Tow. „Vesta“ z chwilą wydania związkowi komunalnemu odnośnego potwierdzenia“.

Z życia samorządu

DZIAŁALNOŚĆ STOLPECKIEGO POWIATOWEGO ZWIĄZKU KOMUNALNEGO W ROKU 1928/29.

Komunikacja.

Administrację dróg samorządowych, których w powiecie jest 132,40 klm. powiatowych i 688,08 klm. gminnych, Wydział Powiatowy prowadził przy pomocy inżyniera i technika Państwowego Zarządu Drogowego. W roku sprawozdawczym Wydział Powiatowy na podstawie wniosków przedłożonych przez Komisję Drogową, zwrócił szczególną uwagę na doprowadzenie do stanu ułatwiającego komunikację drogi gminne oraz na zorganizowanie akcji brukowania wsi i w tym celu lwia część budżetu drogowego obejmowała wydatki na drogi gminne. Z ogólnej bowiem sumy prelimitowanej na budowę i utrzymanie dróg oraz mostów w wysokości 108.202 zł. 80 gr. po potrąceniu kosztów administracyjnych, kupna narzędzi i utrzymania samochodu, wydano na budowę i utrzymanie dróg i mostów gminnych 81.849 zł. 02 gr., zaś powiatowych 16.411 zł. 27 gr. Ważniejszych robót na drogach powiatowych nie dokonano, wybrukowano tylko odcinek 300 mtr. na drodze Burdziewiczce — Dolmatowszczyzna w gm. Zuchowickiej. Z ważniejszych natomiast robót na drogach gminnych dokonano budowy mostu na Niemnie we wsi Mikołajewszczyzna długości 155 mtr., do czego zużyto około 700 mtr. drzewa i wykonano 12.000 mtr. robót ziemnych. Akcja robót szarwarkowych oraz zabrukowania 19 osiedli przedstawia się następująco: ułożono bruku 56.612 m.2 — długość wybrukowanych dróg 10.456 m. b. Wysokość świadczeń szarwarkowych w przeliczeniu na gotówkę wyraża się kwotą 347.323 zł. 50 gr. Robociznę brukarską, ciesielską, materiał na mosty, przepusty betonowe i pobory dozorców przy robotach szarwarkowych opłacono z funduszy Sejmiku.

Szkolnictwo.

Popieranie szkolnictwa przez Sejmik w roku sprawozdawczym wyrażało się w ujęciu akcji dokończenia budowy szkół po-

wszechnych w Knotowszczyźnie i Paździerzycach gminy Świerzeńskiej. Na cel ten prelimitowano w budżecie kwotę 18.848 zł. wydano zaś 19.099 zł. 53 gr., a oprócz tego otrzymano ze Skarbu Państwa subsydjum w wysokości 45.000 zł. i to pozwoliło na wykończenie wspomnianych budynków szkolnych i oddania ich do użytku w jesieni 1928 r. Akcja oświaty pozaszkolnej na terenie powiatu prowadzona jest przez instruktorkę oświaty pozaszkolnej. Działalność oświatowa w r. b. objęła wszystkie dziedziny pracy społeczno - oświatowej, jako to: kursy dla dorosłych, uniwersytety ludowe, kursy oświatowe dla nauczycieli, kursy robót ręcznych dla dziewcząt wiejskich, czytelnictwo, domy ludowe i t. p. W roku ubiegłym zostało uruchomione 19 kursów dla dorosłych, o liczbę słuchaczy 360. Wszystkie kursy zostały zaopatrzone w programy 3 stopniowych kursów dla dorosłych. Ponadto rozdzielono między szkoły prowadzące kursy 12 biblioteczek oświatowych.

W powiecie istnieje 20 bibliotek kółek rolniczych, liczących razem 1224 tomy, 5 bibliotek kół młodzieży wiejskiej o 364 tomach — oprócz tego istnieje 5 bibliotek wędrownych sejmikowych. W ciągu ubiegłego roku wygłoszono 244 odczyty, z czego instrukterka oświatowa 46. Wysłuchało odczytów 27.000 osób.

Domów ludowych zorganizowanych jest 5: w Derewnie, N. Świerźniu, Rubieżewiczach, Mirze i Turcu. W stadium organizacji znajduje się dom ludowy w Jeremiczach i St. Świerźniu. Razem na szkolnictwo, oświatę i kulturę prelimitowano w budżecie zwyczajnym 9.217 zł., wydano natomiast 7.044 zł. 10 gr.

Zdrowotność publiczna.

Nad stanem sanitarnym powiatu z ramienia Sejmiku czuwał lekarz powiatowy, który jednocześnie kontrolował działalność przychodni lekarskich, utrzymywanych przez Sejmik w Turcu i Rubieżewiczach. W celu dokonania dezynfekcji w wypadkach ujawnienia chorób zakaźnych, Sejmik utrzymywał kolumnę dezynfekcyjną do listopada 1928 r. Z dniem tym jednakże z powodu cofnięcia przez Wojewódzki Urząd Zdrowia subwencji na utrzymanie

kolumny, Wydział Powiatowy zmuszony był zawiesić działalność dezynfekcyjną. W okresie sprawozdawczym dokonano szczepień ochronnych przeciw ospie 3.026, odkażono 1.336 osób, ubikacyj 277, ustępów 102 i przedezynfekowano różnych rzeczy 2.487 sztuk. Stan zdrowia dzieci badali lekarze rejonowi w szkołach i gimnazjum koedukacyjnym w m. Stołpcach. Ambulatorja sejmikowe przy szpitalu w Stołpcach Turcu i Rubieżewiczach czynne były przez cały rok. Lekarze rejonowi prócz udzielania porad w przychodniach mieli pieczę nad stanem zdrowotnym ludności w powierzonych im rejonach oraz badaniem stanu zdrowia dzieci szkół powszechnych.

Frekwencja osób, korzystających w ciągu roku z przychodni, przedstawia się następująco:

w przychodni w Stołpcach 3.357,
w przychodni w Turcu 2.191,
w przychodni w Rubieżewiczach 1.262.

Poza tem istnieje jeszcze przychodnia lekarska w m. Mirze utrzymywana wyłącznie z funduszy gminy.

Szpital sejmikowy w Stołpcach, obliczony na 40 łózek, podzielony jest na trzy oddziały, t. j. chorób wewnętrznych, chirurgicznych i oddział położniczy. W roku sprawozdawczym leczono w szpitalu 1015 chorych, którzy spędzili łącznie 9.050 dni szpitalnych.

Rolnictwo.

Personel instruktorski w roku sprawozdawczym obejmował 4 siły fachowe, z czego 2 samorządowe i dwie organizacyj rolniczych, 3 kontrolerów obór, w czem 1 subwencjonowany przez Sejmik, 2-ch utrzymywanych z funduszy własnych kół kontroli obór.

Wobec konieczności zaznajomienia się na miejscu z potrzebami rolnymi poszczególnych gmin, położono specjalny nacisk na sprawne funkcjonowanie komisyj. Ponieważ stwierdzono, iż regulaminy komisyj są niejednolite, spowodowano uchwalenie we wszystkich gminach jednolitego regulaminu ułożonego na podstawie regulaminu sejmikowej komisji rolnej.

W okresie sprawozdawczym powiększono ilość stacyj kopolacyjnych z buhajami rasy czerwonej polskiej do 21 przez nabycie z funduszy sejmiku 2 buhai i gminnych 9. W akcji zakupu buhai jedynie gmina Mirska nie wzięła udziału. Gmina Derewno zakupiła 3, Jeremicka 2, reszta po 1. Stacyj z knurami przybyło 2 w gminie Rubieżewickiej z funduszy gminnych do ogólnej liczby 6-ciu. W dziedzinie doświadczalnictwa zorganizowano akcję doświadczeń propagandowych Min. Roln., która obejmuje 84 miejscowości.

W zestawieniu rocznem praca w dziedzinie rolnictwa wygląda następująco:

- 1) Ilość kółek rolniczych wzrosła z 40 na 50. Każde kółko posiada bibliotekę, oraz zaabonowaną gazetę gospodarską z funduszy gminnych.
- 2) Ilość pracowników wzrosła z 2 do liczby 4 na powiat.
- 3) Liczba punktów kopolacyjnych z buhajami rasy czerwonej polskiej wzrosła z 8 do 21. Liczba punktów kopolacyjnych z knurami wzrosła z 3 na 6. Pokazów koni było 1, bydła 8, spędów buhai 2.

4) Kursów rolniczych odbyło się 31, a mianowicie: 2 w Beżynie dla nauczycieli szkół powszechnych, 1 w Stołpcach w Związku Młodzieży Wiejskiej i 28 w kółkach rolniczych.

Komunalna kasa oszczędności.

Komunalna kasa oszczędności rozwijała swą działalność coraz żywiej w kierunku ułatwienia ludności (szczególnie rolniczej) uzyskania taniego kredytu. Dla lepszego zobrazowania, jakie ma znaczenie dla powiatu komunalna kasa oszczędności, posłuży niżej wyszczególnione zestawienie cyfrowe za r. 1928:

Kapitał zakładowy wynosi 15.000 zł.
Pozostałość zaciągniętych pożyczek na dz. 1.1.29 91.000 zł.

Kasa otrzymała w 1928 r. nowych pożyczek:

a) na rolnictwo	150.000 zł.
b) na serowarstwo	50.000 zł.
c) na sadownictwo	25.000 zł.
d) na nawozy sztuczne	12.000 zł.
e) na kapitał obrotowy kasy	75.000 zł.

Razem 312.000 zł.

Kasa wydała pożyczek w roku 1928:

a) 1708 sztuk pod weksle na sumę	668.249 zł. 22 gr.
b) 23 sztuk pod skrypty dłużne	69.550 zł. 00 gr.
c) 160 sztuk pod zabezpieczenie hipotecz.	429.027 zł. 47 gr.
d) 54 sztuk związkom komunalnym	134.374 zł. 37 gr.

Razem 1.301.201 zł. 06 gr.

TOWARZYSTWO POWSZECHNE „HYDROGNOM”

Sp. z ogr. odp.

**OGRZEWANIE, WODOCIĄGI, KANALIZACJA,
BUDOWA STUDZIEN ARTEZYJSKICH, POSZU-
KIWANIA GÓRNICZE, BADANIA GRUNTÓW,
ROBOTY WODNE.**

Warszawa — Oddział Gdynia

Biurowo — Chmielna 10. Składy — Marszałkowska 21.

Telefon 506-17.

TOWARZYSTWO AKCYJNE UBEZPIECZEŃ „POLONIA” W WARSZAWIE

ZRŁOŻONE W ROKU 1917

Ubezpiecza: **od ognia, kradzieży z włamaniem i rabunku, odpowiedzialności cywilnej, transporty: kolejowe, morskie, rzeczne i walory oraz szyby wystawowe.**

Własne domy: w Warszawie, Grudziądzu, Katowicach, Poznaniu.

Centrala: Warszawa, plac Napoleona № 3.

Telefony: 27-01, 48-36, 72-16, 109-48, 48-26.

ODDZIAŁY Towarzystwa znajdują się: w Bydgoszczy (ul. Gdańska Nr. 165), w Częstochowie (ul. Panny Marji Nr. 41), w Katowicach (ul. Słowackiego Nr. 14), w Krakowie (ul. Krzyża Nr. 5), w Lwowie (ul. Kopernika Nr. 30), w Łodzi (ul. 6-go Sierpnia Nr. 1), w Poznaniu (ul. 3-go Maja Nr. 2), i Wilnie (ul. Adama Mickiewicza Nr. 29). Jeneralna Reprezentacja w Równem (Gen. Hallera Nr. 3).

Reprezentacje i agentury we wszystkich miastach Rzeczypospolitej Polskiej.

520d

GMINA WIEJSKA I MIEJSKA

W sprawie opłat szarwarkowych

Nazwa „opłaty szarwarkowe“ przyjęła się dla oznaczenia opłat uiszczanych wzajem naturalnej powinności (szarwarku) na rzecz utrzymania i budowy dróg. W świetle obowiązujących przepisów (zresztą bardzo ogólnych) oraz wskazówek władz centralnych, związki komunalne (głównie gminy wiejskie), ustalając obowiązki odbycia w pewnym okresie naturalnej powinności drogowej, określają równoważnik pieniężny poszczególnych rodzajów świadczeń, biorąc za podstawę „koszt najmu robocizny pieszej lub środków przewoźnych“ (art. 31 ustawy drogowej). Te koszty najmu mogą oczywiście ulegać znacznym wahanom w zależności od typu gminy oraz sezonu, przyczem według wszelkiego prawdopodobieństwa gminy o typie czysto rolniczym wykażą faktyczny „rynkowy“ koszt najmu robocizny i środków przewoźnych — niższy, a gminy z ludnością typu małomiasteczkowego, lub gminy obejmujące tereny podmiejskie lub uprzemysłowione — wyższy koszt.

Rozkład świadczeń drogowych na mieszkańców następuje w stosunku do wysokości opłacanych przez nich podatków bezpośrednich. Ogólna wielkość tych świadczeń nie jest żadnym przepisem ograniczona.

Niektóre gminy w chwalebnej trosce o stan dróg ustalają w poszczególnych okresach bardzo znaczne świadczenia drogowe, co w przeliczeniu na gotówkę daje np. powyżej 250% owych podatków bezpośrednich, które służą za podstawę rozkładu świadczeń. I tu uwidacznia się zasadnicza różnica w stopniu uciążliwości z jednej strony świadczeń odbytych istotnie w naturze, z drugiej strony uiszczonych opłat gotówkowych. Różnica ta oczywiście interesuje nas przede wszystkim o tyle, o ile dla pewnej kategorii osób obowiązanych do świadczeń nie istnieje faktycznie możliwość wyboru między odbyciem świadczenia w naturze i opłatą gotówkową. Możliwość ta wyboru nie istnieje, albo istnieje w bardzo małej mierze dla ludności małych miasteczek trudniącej się drobnym handlem, rzemiosłem i t. p., oraz dla znajdujących się na terenie gmin wiejskich zakładów przemysłowych. I trzeba stwierdzić, że o ile dla zawodu rolniczego, przy obecnej organizacji pracy rolnika i obecnym trybie życia odbycie pewnej ilości dni pracy jest rzeczą stosunkowo łatwo wykonalną, a odbycie np. 2 czy 5 dni roboczych nie stanowi poważnej różnicy jeżeli tylko przypadnie to w czasie mniej więcej odpowiednim pod kątem widzenia robót w polu, o tyle jest w pewnych wypadkach kwestją poważną i to zarówno dla drobnego handlu i rzemiosła jak dla większego przemysłu, uiszczanie sumy równającej się np. cenie świadectwa przemysłowego, lub sumy 2,5 razy większej. I oto otrzymujemy obraz taki, że wysokie świadczenia szarwarkowe rozłożone w zasadzie sprawiedliwie mogą się stać istotnie ciężarem przekraczającym możliwości płatnicze ludności nierolniczej, która przecież nie ma w zasadzie możliwości odbywania robocizny w naturze, bo koliduje to z syste-

mem jej pracy. Indywidualne wystąpienia zainteresowanych do władz gminnych, formalnie nieuzasadnione, zazwyczaj nie znajdują posłuchu wśród większości rolniczej w organach gminy. Szukając wyjścia z tej sytuacji, trudno oczywiście domagać się zmniejszenia ogólnych rozmiarów świadczeń drogowych; sądzę natomiast, iż można szukać wyjścia w płaszczyźnie poddawania rewidacji stawek przeliczenia świadczeń naturalnych na sumy pieniężne — w kierunku obniżenia tych ostatnich. Można wyjść z założenia, iż naturalna powinność drogowa ma mniejszą cenę niż koszt wynajmu robocizny; o ile bowiem przy wolnym najmie wchodzi w grę moment dochodu, interesu, zysku prywatnego, o tyle świadczenia drogowe mają postać usług na rzecz ogółu (niejako ograniczenia swobody obywatelskiej na rzecz ogółu), których odpowiednikiem winno być jedynie skromne wynagrodzenie strat. Z tego założenia wychodząc, można świadomie obniżyć równoważnik pieniężny w stosunku do faktycznej ceny najmu, ułatwiając położenie płatników szarwarku w gotówce. Płatnik uiszczalby faktycznie równoważnik pieniężny strat ponoszonych przez odrabiającego powinność w naturze, nie ponosząc jak w odmiennym wypadku nadwyżki wynikającej z chęci zarobku — dochodu. W tych warunkach zachowanaby została właściwie czysta zasada „powinności naturalnej“.

Uwzględnienie wspomnianych wyżej prawdopodobnych różnic w cenie rynkowej robocizny uwypukla jaskrawiej istotę rzeczy — w gminach o ludności typu małomiasteczkowego lub gminach podmiejskich czy przemysłowych — przy obecnym systemie „faktycznych kosztów najmu“ zatracą się charakter „powinności naturalnej“; opłaty szarwarkowe dla osób, nie mogących odbywać świadczeń w naturze, nabierają charakteru specjalnego podatku o nieograniczonej w dodatku wysokości.

Nasunąćby się tu komuś mogła obawa, żeby przy niskich normach przeliczenia na gotówkę, nie nastąpiło generalne przejście na system opłat gotówkowych przez ludność rolniczą i wogóle mogącą ze względu na zawód odbywać powinność w naturze, co w rezultacie zmniejszyłoby wydatnie wielkość wykonywanych robót drogowych. Wydaje mi się, że dzisiejsze stosunki wiejskie wogóle nie uprawniają do tego rodzaju obaw; taki układ stosunków mógłby zachodzić w wypadku stałych liczących dobrych zarobków w okolicy — zresztą kwestją znajomości stosunków ze strony odpowiednich władz gminnych byłoby utrzymanie odpowiedniego w danych warunkach poziomu opłat szarwarkowych. Oczywiście zresztą nie ma i nie może być tu ogólnej jakiejś recepty, chodzi tylko o to, by moment możliwości płatniczych ludności nierolniczej był wogóle brany w rachubę, a wyjście w razie potrzeby jest, jak widzimy, możliwe.

Z GMIN

Z MAG. M. WILNA. Magistrat m. Wilna uzyskał pożyczkę w wysokości 1 miliona złotych, płatną w 4 równych ratach. Cała suma zostanie użyta na roboty inwestycyjne, przeważnie na elektrownie.

W miesiącu ubiegłym na rzecz instytucyj dobroczynnych Magistrat wyasygnował ogółem 72.000 zł.

Z MAG. M. LUBLINA. Lublin uzyskał od Banku Gospodarstwa Krajowego 350.000 zł. na zabudowę miasta (50.000 w czerwcu, 100 tys. w lipcu i 200 tys. w sierpniu). Pierwsze 150 tys. komitet „rozbudowy“ rozdzielił między te przedsiębiorstwa budowlane, które już w ub. r. prowadziły budowę. Ostatnie 200.000 zł. będzie rozdzielone i między tych przedsiębiorców, którzy w r. b. dopiero rozpoczęli budowę i przerwali ją z braku funduszy.

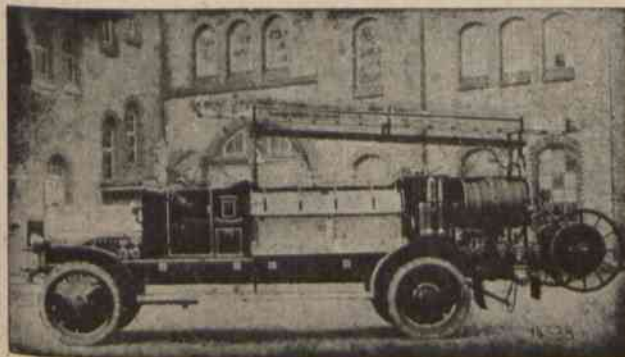
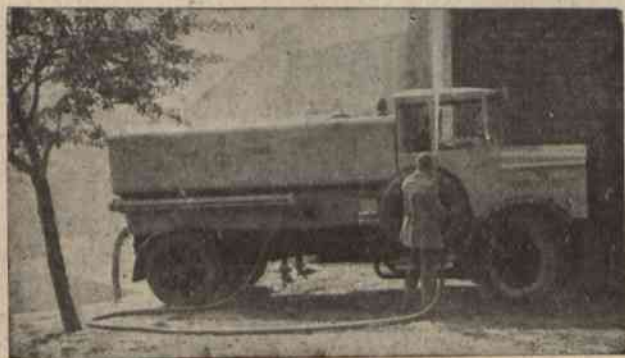
Z MAG. M. WARSZAWY. Magistrat m. Warszawy zatwierdził ostatecznie budowę dwóch schronisk dla pomieszczenia bezdomnych przy ul. Zawiszy w dzielnicy Koło, kosztem 400.000 zł. Każdy barak mieścić będzie 202 łóżka. Schroniska będą oddane do użytku w połowie października r. b.

WYBORY KOMUNALNE. Rozporządzeniem Śląskiego Urzędu Wojewódzkiego zarządzono rozpisanie

wyborów komunalnych w gminach wiejskich i miejskich województwa Śląskiego, w których w roku bież. wygasła kadencja. W gminach wiejskich odbędą się wybory w dn. 8-ym grudnia, w gminach miejskich d. 15 grudnia r. b.

INWESTYCJE W ŁUCKU. Magistrat m. Łucka przystępuje niebawem do prac meljoracyjnych na łąkach podmiejskich, pomiędzy zamkiem Lubarta a cmentarzem żydowskim, na przedmieściu Wólce. Przestrzeń, która ma być osuszona, wynosi około 71 ha. Prace, związane z tą inwestycją, mają potrwać do 1930 r. włącznie. Na osuszonym obszarze ma być urządzony ogród miejski, zbudowana szkoła, budynki miejskie i t. p. Na tej przestrzeni powstanie też około 600 parceli budowlanych. Parcele te mają być sprzedawane na dogodnych warunkach. Magistrat miasta ma zamiar urządzenia na osuszonym obszarze nowoczesnej dzielnicy miasta.

Z RADY MIEJSKIEJ M. RÓŻANY, POW. KO-SÓW POLESKI. Rada Miejska m. Różany uchwaliła ułożyć na wszystkich ulicach chodniki betonowe, zamiast dotychczasowych drewnianych. M. Różana posiada 5.000 mieszkańców.



SPECJALNOŚĆ WYTWÓRNI

SKRAPIARKI

EWTL. POŁĄCZONE ZE ZAMIATACZKĄ

WOZY do wywozu śmieci

WOZY REKWIZYTOWE
(STRAŻACKIE)

z własnej wytwórni i ze składu lub na zamówienie

o r a z

SIKAWKI i DRABINY
MOTOROWE

fabryki „Carl METZ“

w zastępstwie poleca firma

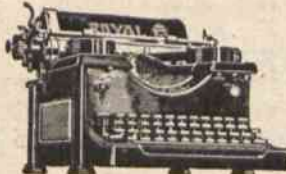
CZESŁAW MIARCZYŃSKI
GÓRNY ŚLĄSK

KATOWICE, ul. Marjacka 14/3. — Tel. 12-88.

PROSPERY I OFERTY

Dwuletnia Gwarancja. Mocna Konstrukcja. Dogodne Warunki.

Najbardziej udoskonalona amerykańska maszyna do pisania



ROYAL

Szczyt nowoczesnej techniki amerykańskiej. Zażądaj bezpłatnej i nieobowiązującej do kupna demonstracji.

Towarzystwo Handlowo-Przemysłowe „PACIFIC” Sp. Akc.

Al. Jerozolimskie 25. WARSZAWA. Tel. 117-80 i 80-37. 538d.

Wiadomości gospodarcze

KURSY WALUT

(notowane na giełdzie warszawskiej w dn. 3.X. 1929).

1 dol. St. Zjedn. = 8,90 zł.
 100 frank. szwajc. = 172,15 zł.
 1 funt szterl. = 43,33 zł.
 100 frank. franc. = 34,98 zł.

CENY ZBOŻA.

(Ceny za 100 kg. franco stacja załadunku)

W dn. 3.X. 1929 r.: Warszawa:
 Zyto 23,9 — 24 zł.
 Pszenica 39 — 40 zł.
 Jęczmień 25 — 29 zł.
 Owies 24 — 25 zł.

NABIAŁ.

W dn. 11.IX. 1929 r.: Warszawa.

Mleko niezbiierane: Cena za 1 litr mleka w hurcie 0,43 zł.

Masło: za 1 kg. w detalu: wyborowe luksusowe 6,25 zł. mleczarskie deserowe II gat. 5,60 zł.; mleczarskie solone 5,8 zł. osetkowe 5,2 zł.

Ceny masła w hurcie rozumieją się o 15% mniej cen detalicznych.

Jaja świeże za skrzynię (24 kopy) 220 — 240 zł.

Jaja świeże za sztukę 0,19 zł.

Poradnik samorządowy

1. *Pytanie:* Wydział Powiatowy w Rudkach za-
 pytuje:

czy do dodatków pieniężnych przyznanych starostom z funduszy związków komunalnych za czynności, spełniane przez nich jako przewodniczących wydziałów powiatowych względnie kierowników tymcz. zarządów powiatowych, należy doliczać 15% dodatek miesięczny analogicznie jak funkcjonariuszom państwowym i samorządowym na zasadzie art. 5, ustępu 1, ustawy skarb. z dnia 22.6.1928 r. (Dz. U. R. P. Nr. 67, poz. 622).

Odpowiedź: Ponieważ podstawą wymiaru powyższego dodatku dla starostów jest uposażenie, a 15% dodatek miesięczny nie stanowi części uposażenia, przeto i dodatek dla starostów oblicza się od uposażenia bez 15%-owego dodatku. Do wniosku takiego prowadzi również wyjaśnienie, zawarte w okólniku Min. Spr. Wewn. z dn. 27.IV.1929 r. Nr. 94 (Dz. Urz. Min. Spr. Wewn. Nr. 6, poz. 136).

2. *Pytanie:* Urząd gm. Węgleszyn zapytuje:

kto ponosi koszt leczenia za członka kasy chorych leczonego w szpitalu innego okręgu Kasy Chorych a nie tej, w której leczony jest członkiem. Czy można żądać u P. Z. U. W. zapłacenia kosztów leczenia za pracownika tegoż zakładu z jego uposażenia. Leczony posiada także plac z domem i utrzymanie u rodziców, trudniących się handlem.

Odpowiedź: stosownie do ust. III, art. 43 ustawy z dn. 19.V.1920 r. (Dz. U. R. P. Nr. 44, poz. 272) ka-

sa innego okręgu obowiązana jest za swych członków zwrócić szpitalowi (względnie komunie) koszty leczenia wedle najniższej taksy szpitalnej, ma jednak prawo żądać zwrotu połowy kosztów od związku komunalnego, na którego okrąg rozciąga się jej działalność. Od leczenia kosztów tych względnie ich części ściągać nie można, chociażby nawet jego sytuacja majątkowa zezwalała mu na uiszczenie tych kosztów.

3. *Pytanie:* Magistrat m. Janowa Lubelskiego za-
 pytuje:

1) jaki szczebel uposażenia przysługuje pracownikowi miejskiemu, który przyjęty na służbę w Magistracie 1 września 1919 roku, pracował do 1 czerwca 1920 roku, za wynagrodzeniem miesięcznym ryczałtowo, zwolniony następnie na własną prośbę, powtórnie został przyjęty na służbę 11 lutego 1923 roku i dotąd pracuje w Magistracie w X stopniu służbowym;

2) czy istnieje podstawa prawna i jaka mianowicie do zamiany w mieście naturalnej powinności szarwarkowej na pieniężną i w wypadku twierdzącym, czy można pociągnąć do opłat właścicieli domów odbudowanych po pożarze w 1922 roku,

3) czy istnieje podstawa prawna i jaka do uchwalenia specjalnego podatku na budowę budynku szkolnego w mieście.

Odpowiedź: 1) Służba w r. 1919 i 1920 nie ma wpływu na wymiar szczebla. Służbę obecną liczy się do szczebla od dn. 1. I. 1923 r., od 1.I.1929 r. należy się

przezo szczebel „c“ (art. art. 98 i 99 ustawy z dn. 9. X.1923 r., Dz. U. R. P. Nr. 116, poz. 924).

2) Zupełnie wyraźną podstawę prawną w tym względzie daje art. 31 ustawy drogowej z dn. 10.XII. 1920 r. (Dz. U. R. P. z r. 1921 Nr 6, poz 32). Podstawą wymiaru szarwarku są podatki bezpośrednie, opłacane przez mieszkańców, jeżeli więc właściciel nowozbudowanego domu opłaca podatki bezpośrednie, podlega obowiązkowi świadczeń drogowych w naturze względnie może być obciążony opłatami zamiast tych świadczeń i to w stosunku do płaconych przezeń podatków bezpośrednich.

3) Specjalny podatek szkolny w myśl obowiązujących obecnie przepisów nie może być pobierany.

4. *Pytanie:* urząd gminy Długoborz, powiatu Łomżyńskiego, zapytuje:

1) czy osoba oddana pod Sąd, a następnie za różne nadużycia służbowe, zwolniona z zajmowanego stanowiska sekretarza gminy przy zastosowaniu trzymiesięcznego wypowiedzenia, może być w drodze administracyjnej usunięta z zajmowanego w budynku gminnym mieszkania, które stanowiło częściowe uposażenie służbowe. O ile tak, uprasza się wskazać tryb postępowania prawnego.

2) Czy ta sama osoba posiada prawo do 3 miesięcznego wynagrodzenia od daty zwolnienia ze stanowiska.

Odpowiedź: 1) odnośnie pracowników komunalnych brak wyraźnych postanowień ustawowych; są one jedynie w stosunku do funkcjonariuszów państwowych, a mianowicie, zawarte są w art. 1 rozporządzenia Prezydenta Rzplitej z dnia 3 września 1926 r. (Dz. U. R. P. Nr. 93, poz. 540). Zastosowanie tych przepisów w drodze analogii do pracowników komunalnych nie ma jednak jakiegokolwiek uzasadnienia i pozostaje w tym wypadku jedynie drogą sądową.

2) forma 3 miesięcznego wypowiedzenia w pełni zastępuje trzymiesięczne odszkodowanie i nie może pracownik żądać i jednego i drugiego. Nie posiadają takich uprawnień ani funkcjonariusze państwowi ani inni pracownicy umysłowi (p. art. 25, pkt. 4 i art. 28 pkt. 2 rozporząd. Prezyd. Rzplitej z dnia 16 marca 1928 r. Dz. U. R. P. Nr. 35, poz. 323) i mógłby zapewnić taki przywilej jedynie lokalny statut służbowy, lecz wogóle statutu takiego pracownicy gminni nie posiadają.

5. *Pytanie:* Sekretarz Magistratu m. niewydziałonego Sk. zapytuje:

1) a) czy Magistrat może odmówić udzielenia urlopu sekretarzowi Magistratu, który w danym magistracie pracuje sześć lat;

b) czy urlop wypoczynkowy należy się miesięczny, czy magistrat może dowolnie wyznaczyć czas urlopu według swojego uznania, przypuśćmy tylko na dwa tygodnie, i nie podaje żadnych motywów, dla jakich powodów skraca urlop;

2) Czy urzędników samorządowych godziny pracy obowiązują te same, co urzędników państwowych;

3) Jak należy postąpić, o ile sekretarz spotyka się stale z lekceważącym i grubiańskim traktowaniem ze strony swego przełożonego i czy są jakie przepisy co do obowiązków i praw sekretarza;

4) Ile wyniesie na miesiąc sierpień uposażenie w grupie IX szczebel „c“ plus 15% dodatku komunalnego.

Odpowiedź: 1) prawo do urlopu posiadają pracownicy komunalni, bądź na podstawie pragmatyki, uchwalonej przez radę miejską, a w braku jej należy stosować tu w drodze analogii postanowienia art. 36 ustawy z dnia 17 lutego 1922 r. (Dz. U. R. P. Nr. 21, poz. 164), bądź art. 2 ust. 3 ustawy z dn. 16 maja 1922 r. (Dz. U. R. P. Nr. 40, p. 334). Jak i prawo do urlopu, tak i warunki wykorzystania urlopu mogą być określone bądź w pragmatyce, bądź jedynie należy posłużyć się analogią do przepisów obowiązujących urzędników państwowych — art. 37-my wyżej cytowanej ustawy z dnia 17 lutego 1922 r. Z postanowień tych wynika, że magistrat określa czasokres odbywania urlopu, może go podzielić, przerwać, lub skrócić. Ewent. niesłuszne postępowanie władzy służbowej może być przedmiotem skargi do bezpośredniej władzy nadzorczej;

2) ilość godzin pracy dla pracowników komunalnych winien uregulować statut (pragmatyka) dla pracowników komunalnych, wzgl. uchwała rady miejskiej, gdyż niema żadnych ogólnie obowiązujących przepisów prawnych. Ewent. w drodze analogii można stosować tu normy określone dla pracowników biur państwowych: 5 dni po 7 godzin i 1 dzień — 5½ godzin;

3) obowiązki i prawa sekretarza winny być określone ogólnie w statucie o prawach i obowiązkach pracowników miasta, a szczegółowo w instrukcji (wewn. zarządzeniu), normującej tryb urzędowania w biurze magistratu. Na niewłaściwe zachowanie się przełożonego należy złożyć skargę do plenum magistratu, ewent. zażalenie do władzy nadzorczej.

4) uposażenie w grupie IX, szczebel „c“, samotny, w miejscowości liczącej poniżej 10.000 mieszkańców na obszarze b. zab. rosyjskiego, łącznie z 15% dodatkiem komunalnym na 1.VIII b. r. wyniesie zł. 336 gr. 24 bez żadnych potrąceń.

H. i P.

Jesień 1929 — Wiosna 1930.

Racjonalne obsadzanie dróg i nieużytków daje poważny dochód.

TOPOLE

uszlachetnione, szybkorosnące, po 20 latach do 2 metrów w obwodzie, odmiany: Kanada, Karolina, Wirginia, materiał drzewny b. poszukiwany, dostarcza: Zarząd maj. Błędów, poczta Błędów, lub Warszawa, Złota 3.

656a

OGŁOSZENIE

Zarząd Szkoły Rolniczej Żeńskiej w Olesku przyjmuje zapisy uczennicy na 11-miesięczny kurs nauki, rozpoczynający się od 15 października b. r. do 10 października 1929 r.

Warunki przyjęcia do szkoły są: ukończenie 14 lat życia i umiejętność czytania i pisanie po polsku.

Nauka jest bezpłatna.

Całkowite utrzymanie w internacie przy szkole wynosi 40 zł. miesięcznie.

Olesko, Zamek Króla Jana Sobieskiego

21 września 1929.

Zarząd Szkoły

651a

Wydział Powiatowy Sejmiku Pułtuskiego
ogłasza

KONKURS

na stanowisko sejmikowego lekarza, z wynagrodzeniem według umowy do 1.000 zł. bez mieszkania.

Do obowiązków lekarza sejmikowego należyć będzie:

- referat sanitarny przy Wydziale Powiatowym;
- kierownictwo powiatowego szpitala dla chorych zakaźnych;
- pomoc lekarska w miarę potrzeby wychowankom Sierocińca i pensjonariuszom Przytułku.

Reflektanci muszą posiadać:

- obywatelstwo polskie,
- uprawnienie do wykonywania praktyki lekarskiej w Polsce i przynajmniej 5-letnią praktykę lekarską, w tem przynajmniej roczną w szpitalu.

Wiek nieprzekraczalny 45 lat.

Termin składania ofert do dn. 1 listopada r. b.

Posada do objęcia od 15 grudnia r. b.

Podania nieuwzględnione pozostaną bez odpowiedzi.

Przewodniczący Wydziału Powiatowego

653a

Starosta: (—) Jan Gadomski.

Pośrednictwo Pracy.

Budowę nowych szos, powłok, kanałów, mostów betonowych, drzewnych wykonuję i przyjmę posadę stałą lub sezonową. Posiadam 12-letnią praktykę w samorządach.

Referencje i świadectwa przedstawię na żądanie. Łaska we zgłoszenia kierować należy do administracji tyg. „Samorząd“ — Warszawa, Pl. Napolecna 7. 652a

Urząd gminy Dołhinowskiej, pow. Wilejskiego, woj. Wileńskiego

niniejszem ogłasza

KONKURS

Na budowę elektrowni spalinowej i wszystkich urządzeń, niezbędnych dla elektryfikacji miasta DOŁHINOWA, liczącego 5.000 mieszkańców, oraz na sfinansowanie tej budowy wzamian za odstąpienie prawa eksploatacji elektrowni na termin, który zostanie określony umową. Termin składania ofert upływa z dniem 31-go grudnia 1929 roku.

Wszystkie niezbędne informacje udziela Urząd gminy na żądanie.

URZĄD GMINY DOŁHINOWSKIEJ.

572a

Tymczasowy Zarząd powiatowy w Tarnowie

ogłasza

KONKURS

na stanowisko:

- Inspektora Samorządu gminnego;
- Adjunkta conceptowego-podatkowego.

Pobory: ad 1) według X względnie IX szczebel A) st. sł. płac urzędników państwowych z 15% dodatkiem komunalnym.

ad 2) według X szczebel A) st. sł. płac urzędników państwowych z 15% dodatkiem komunalnym.

Posady powyższe nadane zostaną prowizorycznie na okres jednego roku, poczem może nastąpić stabilizacja. Wymagane kwalifikacje: obywatelstwo polskie, nieprzekroczony 40 rok życia, świadectwo zdrowia oraz conajmniej 2-letnia praktyka samorządowa i nieskazitelna przeszłość, a nadto ad 1) świadectwo z ukończenia conajmniej szkoły średniej, szkoły handlowej i studjum administracji komunalnej, ad 2) świadectwo z ukończenia conajmniej 6 klas gimn. oraz znajomość teoretyczna i praktyczna skarbowości komunalnej.

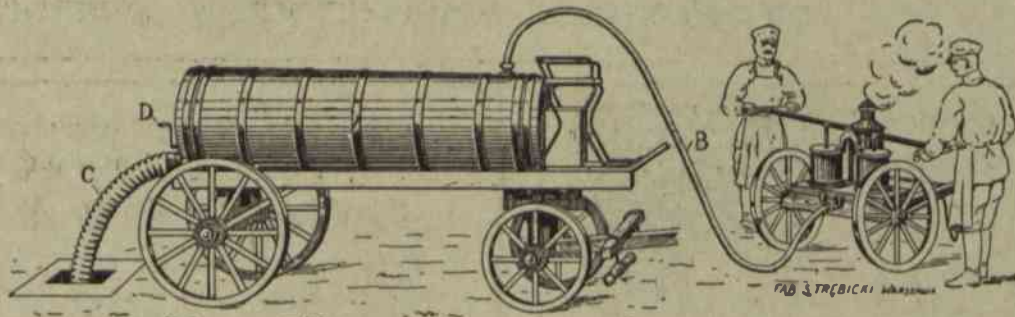
Podania z odpisami świadectw szkolnych i dokumentów wraz z własnoręcznie napisanym życiorysem należy wnieść do Tymczasowego Zarządu Powiatowego w Tarnowie do dnia 31 października 1929 r.

Podania nieuwzględnione pozostaną bez odpowiedzi.

Kierownik Tymczasowego Zarządu Powiatowego

654a

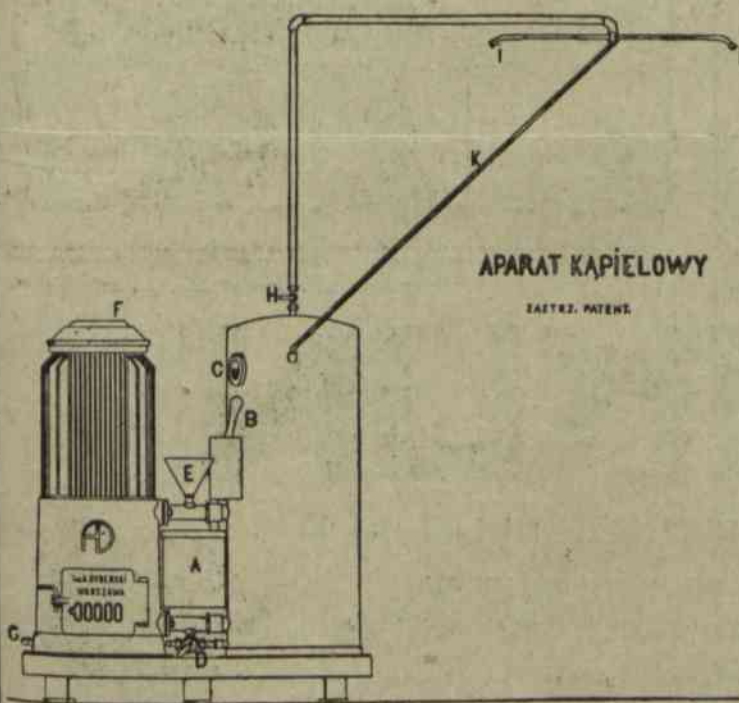
Marossanyi mp.



NIEWIELKIM KOSZTEM MOŻNA PODNIEŚĆ STAN
SANITARNY MIASTECZEK I WSI PRZEZ UZYSKANIE:

OBFITEJ ILOŚCI WODY do picia i potrzeb gospodarczych,
oraz zorganizowanie

USUWANIA NIECZYSTOŚCI sposobami higienicznymi.



STUDNIE ARTEZYJSKIE

POCZYNAJĄC OD . . . ZŁ. 3.500,—
PRZY GŁĘBOKOŚCI C-A 40 M i WYDAJ-
NOŚCI 6 — 8000 LITRÓW NA GODZINĘ.

TABORY ASENIZACYJNE

KOMPLET (BECZKOWÓZ, pompa z węzami)
NA 3000 MIESZKAŃCÓW ZŁ. 3.295,—
„ 5000 „ „ 4.780,—
„ 10000 „ „ 6.340,—

NATRYSKI KĄPIELOWE

WRAZ Z PIECAMI OGRZEWAJĄCEMI LO-
KAL. NIEZBĘDNE DLA SZKÓŁ, SIEROCIŃ-
CÓW, ARESZTÓW i t. p. OBSŁUGUJĄCE
CIEPLĄ WODĄ 20 OSÓB NA GODZINĘ.
KOMPLET ZŁ. 900,—

UMOŻLIWIAMY NABYCIE, DAJĄC DOGODNE WARUNKI SPŁAT.

ZRZESZENIE SAMORZĄDÓW POWIATOWYCH

W WARSZAWIE, ULICA DOBRA № 28.

czas. 13458/11/40

Czytelnicy! Przy zakupach i zamówieniach powołujcie się na ogłoszenia, umieszczone w „Samorządzie”

SKŁAD BRONI „SPORT”

ORAZ WARSZTATY REPARACYJNE

Sp. z ogr. odp.

Warszawa, ul. Chmielna 33, tel. 226-13
w pobliżu Dworca Głównego

polecamy: Broń, amunicję oraz rewolwery.
Na składzie stale duży wybór broni używanej.

Katalogi wysyłamy na żądanie.

Kupującym od 100 do 200 zł.—5% rabatu, wyżej 200 zł.—10% rabatu.

WYSYŁKA ZA ZALICZENIEM. 514b



Żądajcie wszędzie najtrwalszej i najtańszej ogniodpornej

PAPY DACHOWEJ

„GOSPODARZ”

Każdemu, kto poda nam swój adres i nadesłże markę pocztową za 10 groszy, wysyłamy bezpłatnie ilustrowaną broszurę

JAK KRYĆ DACHY

Fabryka papy „Gospodarz” **W SIERADZU**

Otrzymaliśmy szereg odznaczeń na wystawach krajowych.

526b

CIEPŁE MIESZKANIE USUNIĘCIE WILGOCI

50% oszczędności opatu

osiąga się po obsadzeniu **MULTIPLIKATORA OGRZEWANIA** w piecu patent.

Patent. DRZWICZKI HERMETYCZNE REGENERACYJNE, podgrzewające powietrze, podwyższając temperaturę spalin o 50°, nie wysuwają się z obsady w kaflach.

Patent. NĄSADY DYSZOWE „AERO” stale, ciche, silnie wzбудzają ciąg niż obrotowe na niższych kominach od sąsiednich budowli.

Patent. PIECE ŻELAZNE płaszczowe do powolnego palenia.

Patent. PIECE DO SPALANIA SMIECI.

Patent. APARATY DEZYNFEKCYJNE stale przenośne i przewoźne.

Dr. Inż. W. P. Kłobukowski i S-ka z o. o.

Maszyny i urządzenia ogrzewnicze, sanitarne i do przetworów owocowych 115

Tel. 15-04. Warszawa Wspólna 71.

POMPY do WODY
do studni kopanych i artezyjskich
Pompy dla fabryk transmisyjne i parowe
SIKAWKI WĘZE KASKI
oraz pompy i beczki asenizacyjne poleca
STANISŁAW TRĘBICKI
Warszawa — Kopernika 33 — Tel. 10-30.

559a.

122b

„PERKUN”

MOTORY SPALINOWE

**TYPU SEMI DIESEL, DWUTAKTOWE,
NA OLEJ GAZOWY ROPEŁ LUB NAFTĘ.**

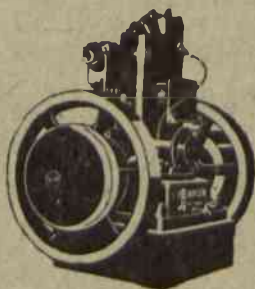
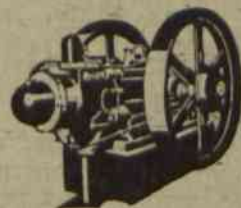
MOTORY PIONOWE od 3 1/2 — 32 KM

MOTORY POZIOME od 20 — 60 KM

MOTORY 3 1/2, 6, 10 KM,

PRZENOŚNE I NA WÓZKACH

**KOMPLETNE AGREGATY
OŚWIETLENIOWE**



**TOWARZYSTWO
FABRYKI MOTORÓW**

„PERKUN”

**W WARSZAWIE
SPÓŁKA AKCYJNA
WARSZAWA GROCHOWSKA 46**