

SAMORZĄD

TYGODNIK POŚWIĘCONY SPRAWOM SAMORZĄDU TERYTORJALNEGO

ROK XI.

WARSZAWA, 25 SIERPNIĄ 1929 R.

Nr. 34.

WSZELKIE UPRAWNIENIA KREDYTOWE.

INŻ. JAN HOLNICKI SZULC
MELJORACJE, WODOCIĄGI, KANALIZACJA.

WARSZAWA, ŻOLIBÓRZ ul. KOZIETULSKIEGO № 45 (d. wł.) TEL. 102-01.



PERKUN

MOTORY SPALINOWE

TYPU SEMI DIESEL, DWUTAKTOWE,
NA OLEJ GAZOWY ROPEŁ LUB NAFTĘ.

MOTORY PIONOWE od 3 $\frac{1}{2}$ — 25 KM

MOTORY POZIOME od 20 — 60 KM

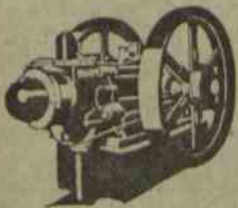
MOTORY PRZENOŚNE 3 $\frac{1}{2}$ KM, 6 KM,
10 KM I NA WÓZKACH

KOMPLETNE AGREGATY
OŚWIETLENIOWE

TOWARZYSTWO
FABRYKI MOTORÓW

PERKUN

W WARSZAWIE
SAŁKA AKCYJNA
WARSZAWA GROCHOWSKA 46



— SPÓŁKA —

INŻYNIERÓW MELJORACJI

Inż. T. SŁUŻEWSKI I Inż. K. TAŃSKI

Warszawa, Złota 21 m. 4, tel. 204-73.

Osuszanie.

Drenowanie.

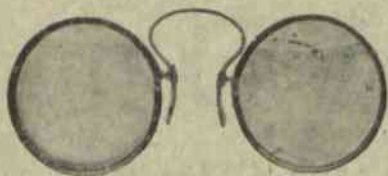
Stawy rybne.

Drogi.

Dogodne warunki.

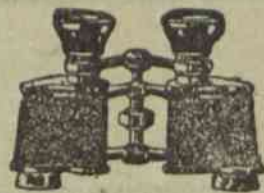
KREDYT MELJORACYJNY

Szybkie wykonanie.



LORNETKI W DOBOROWYCH GATUNKACH

OKULARY, BINOKLE, TERMOMETRY pokojowe i lekarskie, BAROMETRY, MIKROSKOPY, TRYCHINOSKOPY, SEKUNDOMIERZE, KOMPASY, KROKOMIERZE i t. p. poleca



MAGAZYN OPTYCZNO-TECHNICZNY

G. GERLACH — WARSZAWA, Ossolińskich 4.

CIEPŁE MIESZKANIE USUNIĘCIE WILGOCI

50% oszczędności opału

osiągają się po obsadzeniu **MULTIPLIKATORA OGRZEWANIA** w piecu patent.

Patent. DRZWICZKI HERMETYCZNE REGENERACYJNE podgrzewające powietrze, podwyższając temperaturę spalin o 500, nie wysuwają się z obsady w kablach.

Patent. NASADY DYSZOWE „AERO” stałe, ciche, silnie wzбудzają ciąg niż obrotowe na niższych kominach od sąsiednich budowli.

Patent. PIECE ŻELAZNE płaszczowe do powolnego palenia.

Patent. PIECE DO SPALANIA SMIECI.

Patent. APARATY DEZYNFEKCYJNE stałe przenośne i przewoźne.

Dr. Inż. W. P. Kłobukowski i S-ka z o. o.

Maszyny i urządzenia ogrzewnicze, sanitarne i do przetworów owocowych

Tel. 15-04.

Warszawa

Wspólna 71.

OKAZYJNIE DO NABYCIA

KOMPLETNA ELEKTROWNIA

Magistrat m. Wołomina powiatu Radziwińskiego Województwa Warszawskiego z powodu powiększenia Miejskiej Elektrowni ma do sprzedania:

1) Motor na gaz ssany mocy 35 KM. 300 obrot. 2-u cylindrowy stojący, firmy Westinhauza, do bezpośredniego sprzężenia.

2) Prądnica prądu stałego 220/850 volt 24/22 KM. bezpośrednio sprzężona z motorem.

3) Komplet generatora dla wytwarzania gazu.

4) Tablica rozdzielcza, marmurowa z przyrządami mierniczymi kompl.

Pompa wodna, transmisja, butle powietrzne i t. p.

Całość zmontowana, może być uruchomiona na żądanie.

Nadaje się dla oświetlenia mniejszych miast lub osiedli.

Zainteresowani mogą się zgłaszać pisemnie lub osobiście do Magistratu m. Wołomina w godzinach urzędowych.

Cena przystępna.

K

POMPY do WODY
do studni kopanych i artezyjskich
Pompy dla fabryk transmisyjne i parowe
SIKAWKI WĘŻE KASKI
oraz pompy i beczki asenizacyjne poleca
STANISŁAW TRĘBICKI
Warszawa — Kopernika 33 — Tel. 10-30.

WYTWÓRNIA STEMPLI KRAUCZUKOWYCH

Zakład Grawerski i Drukarnia

„NOWA-POLONIA“

Warszawa, Ś-to Krzyska № 39.

róg Marszałkowskiej, przy przystanku tramwajowym P.
Instytucjom Komunalnym i Rządowym specjalny rabat.
Na żądanie wysyłam oferty.

Czytelnicy!

Przy zakupach i zamówieniach
powołujcie się na ogłoszenia,
umieszczone w „Samorządzie”.

Żądajcie wszędzie najtrwalszej i najtańszej ogniodpornej

PAPY DACHOWEJ

„GOSPODARZ”

Każdemu, kto poda nam swój adres i nadeśle markę pocztową za 10 groszy, wysyłamy bezpłatnie ilustrowaną broszurę

JAK KRYĆ DACHY

Fabryka papy **W SIERADZU**
„Gospodarz”

Otrzymaliśmy szereg odznaczeń na wystawach krajowych.

czus. 13458/11/34

SAMORZĄD

TYGODNIK POŚWIĘCONY SPRAWOM SAMORZĄDU TERYTORJALNEGO.

<p>PRENUMERATA KWARTALNA 10 ZŁOTYCH POLSKICH. NUMER POJEDYŃCZY 1 ZŁOTY. KONTO CZEKOWE POCZT. KASY OSZCZ. Nr. 1520.</p>	<p>REDAKCJA I ADMINISTRACJA WARSZAWA, PLAC NAPOLEONA 7 TELEFONY. 131-92 I 225-50. Redakcja rękopisów niezwraca.</p>	<p>Ceny ogłoszeń: Całe wolne miejsce na pierwszej stronie okładki 300 zł.; 1/2 — 150 zł. Cała strona poza tekstem 200 zł., 1/2 — 100 zł., 1/4 — 50 zł. W tekście o 50% drożej. Ogłoszenia związków samorz., dostarczone bezpośrednio do administracji, o 25% taniej. Ogłoszenia, nadesłane bez podania wymiaru, drukuje się na 1/4 strony.</p>
--	---	--

Kierownik Redakcji Aleksander Bogustawski.

Komitet Redakcyjny: *Józef Bek, Stefan Boguszewski, Dr. Władysław Dalbor, Wacław Gajewski, Władysław Korsak, Joachim Wołoszynowski.*

ROK XI. WARSZAWA, 25 SIERPNIĄ 1929 R. Nr. 34

TREŚĆ NUMERU 34: Drogi państwowe — *P. Rychlik*. Szczegóły projektowanego uprawnienia elektrycznego dla firmy W. A. Harriman et C-o — *Inż. Z. Kozanecki*. Dookoła spraw samorządowych. Oceny i sprawozdania. Z życia samorządu. Gmina wiejska i miejska: a) O urzędowaniu gminnych kas poz. oszczęd. — *Wł. Ludkiewicz* b) Z gmin. Wiadomości gospodarcze. Poradnik. Ogłoszenia.

Drogi państwowe

Stan dróg w Polsce jest niezadawalający i trzeba sobie wyraźnie powiedzieć, że w tym kierunku postępy naszego państwa są bardzo małe, a w dodatku niema nadziei, aby w niedalekiej przyszłości kwestja drogowa wzięła pomyślniejszy obrót. Preliminarz budżetowy na rok 1928/29 przewidywał budowę 73 km. dróg bitych, a na rok bież. — tylko 63 km. W roku przyszłym — ponieważ kierownik Ministerstwa Skarbu p. Matuszewski wydał zarządzenie, żeby przy opracowywaniu na rok przyszły budżetów poszczególnych ministerstw nie przekraczano sum tegorocznych — napewno nie więcej zostanie wybudowanych dróg bitych, aniżeli w roku bieżącym.

Zdajemy sobie sprawę z tego, że obecnie Państwo Polskie przeżywa kryzys gospodarczy i że wskutek tego musi się ograniczać w wydatkach. Chcielibyśmy tylko, aby Rząd nie ograniczył wydatków na meljoracje podstawowe i drogi, gdyż jedno i drugie znajduje się w nadzwyczaj wielkiem zaniedbaniu.

Na meljoracje i drogi kładziemy szczególny nacisk dlatego, ponieważ Polska ma charakter kraju rolniczego, wskutek czego powinno się dążyć do podniesienia produkcji rolnej i do ochrony rolnictwa od strat.

Z powodu złego stanu dróg straty rolnictwa w Polsce sięgają olbrzymich sum. Dyrektor Departamentu Drogowego w Ministerstwie Robót Publicznych prof. Nestorowicz w swej broszurze p. t.: „Problem drogowy w Polsce i możliwość jego rozwiązania” — stwierdził, że straty naszego rolnictwa z powodu złych dróg wynosiły w 1923 r. 375 milionów zł. Dzisiaj te straty rol-

nictwa wynoszą daleko większe sumy, chociażby z powodu wzrostu cen przewozu furmankami.

Sprawa drogowa jest bardzo palącą i dlatego, że Polska co do ilości dróg bitych zajmuje jedno z ostatnich miejsc w Europie. Gęstość tych dróg wynosi zaledwie 11,4 km. bież. na 100 km.² powierzchni. Gdy tymczasem na taką powierzchnię we Francji przypada 105 km., w Anglii — 81,3 km., w Belgji — 78 km., w Niemczech — 49 km., w Austrii — 33,3 km., w Holandji — 32 km., we Włoszech — 28,7 km., w Danji — 16,5 km., w Szwecji — 12,9 km., na Węgrzech — 12,6 km. Z kulturalnych państw Europy jedna tylko Norwegja posiada mniej dróg bitych, aniżeli Polska, bo tylko 8,1 km. Jeżeli jednak tak jest w Norwegji, to nie należy tego przypisywać brakowi zrozumienia dla tej sprawy ze strony odnośnych czynników, lecz temu, że Norwegja jest obszernem państwem i bardzo słabo zaludnionem. Bowiern powierzchnia jej wynosi 323,800 km², a ludności tylko około 3.000.000, co wypada na 1 km² około 9 mieszkańców.

Jeszcze gorzej pod względem dróg przedstawia się Polska, gdy się obliczy ilość dróg bitych na 1 mieszkańca. U nas na 10 tysięcy mieszkańców wypada 15,35 km., gdy tymczasem we Francji — 143 km., w Norwegji — 132 km., w Szwecji — 116 km., w Anglii — 61 km., w Niemczech — 40 km., w Austrii — 36 km., w Belgji — 33 km., w Danji — 28 km., we Włoszech — 25,2 km., w Holandji — 24 km. i na Węgrzech — 22 km.

Teraz nasuwa się pytanie, jaką ilość dróg bitych powinniśmy wybudować? Na kongresie drogowym, który się odbył w styczniu 1928 r. w Warszawie, wy-

W 1749/78/133

głoszono referat, z którego wynikało, że — o ile Polska chce się zrównać pod względem ilości dróg z państwami Zachodu — to musimy wybudować jeszcze około 100 tysięcy km. dróg bitych. Pomijam tę liczbę, gdyż jest może zbyt wygórowaną jak na nasze warunki. Ale gdy weźmiemy za podstawę do obliczeń tak gęstą sieć dróg bitych, jaka jest w Prusiech, t. j. na każdy km² 0,345 km., a gdy nadto zważymy, że na naszych ziemiach wschodnich ze względu na ich słabe zaludnienie wystarczy mieć narazie o połowę mniej dróg bitych, aniżeli w pozostałych częściach państwa, — będą niedaleki prawdy. Z obliczeń tych wypadnie, że musimy wybudować jeszcze około 60 tysięcy km. dróg bitych, aby zaspokoić nasze najkonieczniejsze potrzeby w tym względzie.

Jeżeli budujemy mało dróg nowych, to w takim razie powinniśmy starać się o to, aby stare utrzymać w jaknajlepszym stanie. Tymczasem i w tym kierunku robi się bardzo mało. Dowodem tego jest sprawozdanie Sejmowej Komisji Budżetowej o preliminarzu budżetowym Ministerstwa Robót Publicznych, w którym poseł Adam Chądzyński pisze co następuje: „Według danych Ministerstwa Robót Publicznych koszt utrzymania 1 km. dróg wynosił we Francji w roku 1927 — 8,360 zł., w Niemczech — 9,116 zł., w Austrii w roku 1928 — 7,700 zł., w Czechosłowacji — 6,863 zł., a w Polsce w tymże roku zależnie od województwa od 1.580 zł. (woj. łódzkie) do 2.900 zł. (woj. warszawskie). Niepomiarne niskie cyfry dla Polski nie świadczą bynajmniej, że koszty utrzymania dróg w Polsce są tak niskie, lecz dowodzą, jak nasze środki przeznaczone na utrzymanie dróg są szczupłe, i tłumaczą, dla czego nasze drogi w porównaniu do dróg we Francji, Niemczech, Austrii i t. d. są tak bardzo złe. W Polsce, by doprowadzić państwowe drogi bite do dobrego stanu, należałoby według Ministerstwa Robót Publicznych prelimitować na utrzymanie 1 klm. dróg bitych sumę przeciętnie 7 tysięcy zł. Tymczasem według przewidywań preliminarza budżetowego na rok 1929/30 przeciętny koszt utrzymania 1 km. dróg państwowych wyniesie w woj. warszawskim — 2900 zł., poznańskim — 2520 zł., krakowskim — 2450 zł., lubelskim — 2050 zł., białostockim — 1470 zł., a w wileńskim — 800 zł. (najmniej).

Jeżeli pod względem dróg jesteśmy w tak opłakanym stanie, to należy przypisać to nie tylko naszej długoletniej niewoli, lecz także nieprzywiązywaniu dostatecznej wagi do sprawy budowy dróg ze strony Rządu. Ile razy bowiem stawiano wnioski, żeby pozycje na budowę państwowych dróg bitych czy też na zapomogi na budowę dróg samorządowych podnieść, tyle razy — przynajmniej za obecnego Sejmu — ze strony Rządu występowano przeciwko tym wnioskom i to w dość ostry sposób.

Tymczasem w innych państwach widzimy zupełnie co innego. Np. Niemcy część pożyczki amerykańskiej

przeznaczyły na budowę nowych dróg i ulepszanie starych. Np. Włochy ustanowiły stałe roczne wsparcie ze Skarbu Państwa w wysokości na naszą walutę około 84 milionów zł., nie licząc innych najrozmaitszych źródeł, jak np. opodatkowanie samochodów oraz przedsiębiorstw przewozowych i przemysłowych, których samochody albo wozy konne powodują wyjątkowe niszczenie dróg. Np. Czechosłowacja uchwaliła ustawę o funduszu drogowym, na podstawie której zaciągnięto pożyczkę na cele drogowe w wysokości 1 miljarde koron czeskich, co w naszej walucie wynosi około 265 milionów zł.

Rozumiem, że obecnie Państwo Polskie nie może się zdobyć na tak wielkie wydatki na cele drogowe, ale nie mogę tego zrozumieć, dlaczego tak małe kwoty przeznaczają się na ten cel. Bo przecież, jeżeli nie mamy pieniędzy na drogi, to — zdawałoby się — nie powinno być również pieniędzy na takie rzeczy, bez których Polska może istnieć bez najmniejszego uszczerbku dla swego rozwoju gospodarczego, kulturalnego, czy też dla jakiegokolwiek innego względu. Tymczasem tak nie jest. Mam tutaj na myśli przedewszystkiem budowę różnych reprezentacyjnych gmachów.

Obecnie — chociażby ze względu na wymienione na początku zarządzenie kierownika Ministerstwa Skarbu — należy przypuszczać, że sprawa drogowa przyjmie pomyślniejszy obrót dopiero wtedy, gdy Sejm uchwali ustawę o podatku od pojazdów mechanicznych. Najprawdopodobniej stanie się to jesienią, kiedy Sejm zostanie zwołany na sesję budżetową.

Jednocześnie należy wyrazić życzenie, aby wpływy z tytułu projektowanej ustawy o podatku od pojazdów mechanicznych nie były powodem do obniżenia odnośnych dotacji, dotychczas udzielanych przez Skarb Państwa, aby dotychczasowe sumy na cele drogowe wprowadzeniem wspomnianego podatku przez to samo się powiększyły. Jeżeli dzisiaj w dziedzinie dróg robimy bardzo mało, to niech o tyle robi się więcej w przyszłości, na ile pozwolą na to wpływy z tytułu podatku od pojazdów mechanicznych.

Powyższe życzenie jest bardzo skromne, dlatego może się ograniczyć tylko do najbliższej przyszłości. Mówię, iż do najbliższej przyszłości, albowiem wierzę, że — o ile samorzady i społeczeństwo mają już teraz wielkie zrozumienie w sprawie dróg — to nie sposób, aby Rząd zawsze tę sprawę lekceważył.

Również należy wyrazić życzenie, aby dla dobra sprawy samorzady, sprowadzające kamienie na drogi kolejną, mogły korzystać z ulg taryfowych, gdyż obecnie przewóz kamieni jest nader kosztowny, wskutek czego odnośne samorzady mają zmniejszone tempo budowy.

P. Rychlik.

Szczegóły projektowanego uprawnienia elektrycznego dla firmy W. A. Harriman & C-o

Co miałby wybudować Harriman i jaki włożyć kapitał?

Szczegóły te podane są w § 26, który cytujemy tu w najważniejszych wyjątkach.

§ 26.

„Uprawniony wybuduje i uruchomi:

A. W ciągu pierwszych (5) pięciu lat istnienia niniejszego uprawnienia:

a) Elektrownię wodną na rzece Dunajec, o instalowanej mocy nie niższej niż 40.000 HP. (Uprawniony jednocześnie wykona całkowite badania w celu wyjaśnienia możliwości wykorzystania zasobów sił wodnych, na rzece Dunajec i ogólne badania nad możliwością wyzyskania sił wodnych na obszarze uprawnienia);

b) Elektrownię ciepłą w Zagłębiu Krakowskim lub Zagłębiu Dąbrowskim, lub też ewentualnie uprawniony może wyzyskać rezerwy jakichkolwiek istniejących zakładów elektrycznych, przeprowadzając odpowiednie przewody zbiorcze. W razie wybudowania rzeczonyj elektrowni ciepłej, jednostki wytwarzające będą o wydajności nie mniejszej jak 30.000 KVA;

c) Przewody przesyłowe o napięciu nie niższym niż 100.000 woltów, wzajemnie łączące elektrownię ciepłą lub szyny zbiorcze w Zagłębiu Węglowem, Elektrownię wodną na Dunajcu i przemysłowe okręgi Łódzki i Radomski;

d) Sieci rozdzielcze o napięciu poniżej 100.000 woltów we wszystkich miastach na obszarze, wymienionym w § 1 o ludności nie mniejszej niż 5.000 mieszkańców, wraz z odpowiednim połączeniem z linjami przesyłowymi Uprawnionego, lub też według uznania Uprawnionego, wzamian połączenia z linjami przesyłowymi, Uprawniony może zainstalować samodzielnie miejscowe elektrownie, wystarczające na zaspokojenie potrzeb miejscowych.

B. W ciągu drugiego okresu pięcioletniego trwania uprawnienia:

a) O ile z toku badań przewidzianych w rozdziale A) a) niniejszego paragrafu okaże się praktycznym, zgodnie z wymaganiami nowoczesnej techniki, to Uprawniony według swego uznania wybuduje jedną lub więcej elektrowni wodnych prócz elektrowni przewidzianej w rozdziale A, a), albo też dokona rozszerzenia tej elektrowni w taki sposób, aby po upływie rzeczonyj drugiego okresu pięcioletniego, ogólna moc zainstalowana w elektrowniach wodnych, należących do Zakładu Elektrycznego Uprawnionego, wynosiła nie mniej niż 90.000 HP.;

b) Tego rodzaju rozszerzenia, lub dodatkowe urządzenia, poza przewidzianymi w rozdziale A) b) niniejszego paragrafu urządzeniami, jakie mogą być wymagane przez zwiększone zapotrzebowanie na energię elektryczną;

c) Rozszerzenie linii przesyłowych o napięciu nie mniejszym niż 100000 woltów do ogólnej długości nie

mniejszej niż 750 kilometrów, z tem jednak, że Uprawniony nie może być zmuszony do rozszerzenia tych linii przesyłowych podczas rzeczonyj drugiego okresu 5-letniego, o ile w stosunku do poprzednio zbudowanych linii zapotrzebowanie będzie mniejsze niż 0,3 KW obciążenia na mtr. bież. linii na obszarze przez te linje obsługiwany. Przy obliczaniu długości linii, podlegających wybudowaniu na zasadzie niniejszego rozdziału, wszystkie linje biegnące tym samym szlakiem uważane będą za jedną linię;

d) Sieci rozdzielcze o napięciu mniejszym niż 100000 woltów we wszystkich miastach na obszarze przewidzianym w § 1, o ludności nie mniejszej niż 3000 mieszkańców wraz z odpowiednimi przyłączeniami do linii przesyłowych Uprawnionego, lub też wedle uznania Uprawnionego — wzamian rzeczonyj przyłączenia do linii przesyłowych, uprawniony może wybudować niezależne elektrownie, wystarczające na pokrycie miejscowego, zapotrzebowania;

e) W razie jeżeli jakiegokolwiek miasto, w granicach obszaru, przewidzianego w § 1, o ludności powyżej 3000 mieszkańców, na zasadzie uprawnienia udzielonego zgodnie z warunkami § 4, wybuduje sieć rozdzielczą, to Uprawniony albo połączy ją ze swojemi linjami przesyłowymi, albo też wybuduje samodzielną miejscową elektrownię, albo też będzie dostarczać do tych sieci rozdzielczych energję elektryczną z innych źródeł;

f) W razie gdyby jakiegokolwiek miejscowości o ludności poniżej 3000 mieszkańców w granicach obszaru przewidzianego w paragrafie 1 na zasadzie uprawnienia, udzielonego zgodnie z warunkami § 4, wybudowały sieć rozdzielczą i zgłosiły życzenie zakontraktowania od uprawnionego co najmniej 20000 KW godzin rocznie, to Uprawniony albo połączy je ze swemi sieciami przesyłowymi albo też wybuduje samodzielną elektrownię, albo też będzie dostarczać energję elektryczną z innych źródeł i dostarczać będzie energję elektryczną tak długo, dopóki zapotrzebowanie tego zrzeczenia komunalnego będzie nie mniejsze niż 20000 KW godzin rocznie.

C. Podczas pozostałych 50 lat trwania uprawnienia:

a) O ile w toku badań, przewidzianych w rozdziale A) a) okaże się to praktycznym z punktu widzenia nowoczesnej techniki, dalsze wyzyskanie sił wodnych, stosownie do zwiększenia się zapotrzebowania na energję elektryczną;

b) Dalsze rozszerzenie elektrowni ciepłej lub budowa nowych, stosownie do zwiększenia się zapotrzebowania na energję elektryczną;

c) Dalsze rozszerzenie linii przesyłowych o napięciu wyższym niż 100000 wolt, stosownie do zwiększenia się zapotrzebowania na energję elektryczną, z tem jednakże, że Uprawniony nie będzie zmuszony do wybudowania rzeczonyj linii w okresie tych pozostałych lat, o ile i dopóki zapotrzebowanie w stosunku do poprzednio zbudowanych linii nie wyniesie co najmniej 0,3

KW obciążenia na metr bieżący linii na obszarze obciążanym przez te linie.

d) Sieci rozdzielcze o napięciu niższym niż 100000 volt, dodatkowo do wymienionych poprzednio linii przesyłowych, lub też miejscowe elektrownie, mogące dostarczyć energię elektryczną do wszystkich miejscowości, w których zaludnienie dochodzi do lub przekracza 3000 mieszkańców, w ciągu jednego roku od daty otrzymania pisemnego zapotrzebowania, odpowiednio zgłoszonego przez rzezzone miejscowości.

Zobowiązania Uprawnionego do wykonania programu budowy, przewidzianego w niniejszym paragrafie i rozszerzeń lub instalacji przewidzianych w § 37, jako też zobowiązania nałożone przez jakiegokolwiek inne paragrafy niniejszego uprawnienia, ograniczone są wydatkowaniem ogólnej sumy nie przekraczającej \$ 15.000.000 w okresie pierwszych (5) pięciu lat od daty rzeczywistej niniejszego uprawnienia; do wydatkowania nie więcej niż ogólnej sumy \$ 10.000.000, w drugim okresie pięcioletnim (5) od rzeczywistej daty niniejszego uprawnienia i do wydatkowania nie więcej niż \$ 1.500.000 rocznie w ciągu każdego z lat następných. W razie gdyby wydatki Uprawnionego przewyższały powyżej wymienione kwoty w jakimkolwiek bądź okresie, to nadwyżka zaliczona zostanie na poczet kwoty maksymalnego zobowiązania na następny okres lub okresy. W razie jednakże, gdyby wymienione kwoty okazały się nie wystarczające dla wykonania programu, przewidzianego w niniejszym paragrafie, to wtedy Państwo jednakże tylko zgodnie z warunkami § 4, może udzielić uprawnień osobom innym. Najmniej 4% od sum przewidzianych w pierwszym okresie 10-letnim, winien Uprawniony przeznaczyć na budowę lokalnych elektrowni, względnie lokalnych sieci rozdzielczych (par. 26 p. 4 A) d) i p. 4 B) d).

Cena kupna jakichkolwiek istniejących zakładów elektrycznych nabywanych przez Uprawnionego od osób innych, nie zostanie włączona do obliczenia wydatków przewidzianych w niniejszym paragrafie“.

W paragrafie tym jedynie ustępy A) a, b, c, konkretnie określają, co ma być zbudowane. Pozostała część paragrafu w zestawieniu z treścią paragrafu 4 uzależnia wszystko od dobrej woli Harrimana. Par. 4 postanawia, jak wiemy, że jeżeli Harriman w pewnym terminie nie zbuduje w któremkolwiek z miast sieci rozdzielczej, lub nie dostarczy energii, to miasta te mogą uzyskać oddzielne uprawnienie na swój teren. Żadnych innych konsekwencji Harriman nie ponosi.

Rozbudowa sieci przesyłowych o napięciu nie mniejszym niż 100000 voltów uzależniona jest od zapotrzebowania w wysokości 0,3 KW obciążenia na każdy metr już poprzednio zbudowanych linii. Jest to liczba bardzo duża, w naszych warunkach trudna do osiągnięcia.

W pierwszym dziesięcioleciu Harriman zainwestowałby \$ 25.000.000, zaś w pozostałym pięćdziesięcioleciu miałby inwestować po \$ 1.500.000 rocznie. Ta ostatnia liczba, jak to słusznie podkreślił p. ławnik Ilski na dochodzeniu wojewódzkim w Warszawie w dniu 17 lipca r. b., stanowi 6% od sumy 25.000.000 \$.

Harriman dostarczyłby w najlepszym razie 25 milj.

\$, zaś dalsze 75.000.000 \$ mógłby wydobyć z Polski, przeznaczając na to część zysków przedsiębiorstwa.

To są zresztą liczby teoretyczne. W gruncie rzeczy fachowe obliczenia wykazują, że koszt budowy elektrowni wodnej na Dunajcu, sieci przesyłowych i pewnej ilości sieci rozdzielczych wyniesie razem około dol. 6.000.000.

Inwestując w ciągu pierwszego pięciolecia około 50.000.000 zł., Harriman spełni warunki koncesji, i zatrzyma w swym ręku potężne narzędzie wpływów na całe życie gospodarcze kraju, wpływów, które w dalszych konsekwencjach w dotkliwy sposób mogą się odbić na stosunkach finansowych, przemysłowych, a nawet politycznych w Państwie.

Warunki wykupu.

Warunki wykupu, proponowane przez Harrimana są uciążliwe dla Państwa i odbiegają zupełnie od warunków, które otrzymywały ostatnio inne elektrownie w Polsce.

W razie udzielenia koncesji Harrimanowi należałoby warunki wykupu zmienić na korzyść interesów Państwa, zaś pozatem innym elektrowniom dać te same warunki, żeby nie tworzyć dla Harrimana przywilejów. Ograniczymy się tutaj do zacytowania kilku wyjątków z projektu Harrimana, dotyczących tej sprawy:

§ 12.

„W razie zgłoszenia przez Państwo zamiaru wykupu Zakładu Elektrycznego od Uprawnionego z upływem terminu uprawnienia zgodnie z § 11, Państwo równocześnie z przekazaniem Mu Zakładu Elektrycznego zapłaci Uprawnionemu kwotę równą a) sumie kosztów poniesionych przez Uprawnionego, ustalonej i zaksięgowanej w sposób przewidziany w niniejszym paragrafie, a dotyczący majątku istniejącego w chwili wykupu, po potrąceniu amortyzacji w stosunku (1/60) jednej sześćdziesiątej sumy kosztu odnośnie do urządzeń wodnoelektrycznych, i jednej trzydziestej (1/30) sumy kosztów odnośnie do wszelkich urządzeń, z wyjątkiem urządzeń wodno - elektrycznych, za każdy pełny rok, który upłynął od wykończenia lub nabycia takowych przez Uprawnionego, do dnia wykupu przez Państwo; i b) sumie kosztów, poniesionych przez Uprawnionego, zgodnie z odnośnymi faktami za wszelkie materiały i zapasy, będące na składzie, a dotyczące zakładu; i (c) w chwili przekazania zakładu elektrycznego Państwu, wszystkie nie zainkasowane rachunki, mające związek z eksploatacją Zakładu Elektrycznego, zostaną przekazane Państwu, a Państwo, prócz przewidzianej powyżej kwoty wypłaci Uprawnionemu kwotę równą wartości nominalnej rzeczonych rachunków nie zainkasowanych“.

§ 13.

„Państwo zastrzega sobie prawo wykupu Zakładu Elektrycznego Uprawnionego lub przeniesienia tego prawa na Związek Komunalny z chwilą upływu lub po upływie 35 lat od rzeczywistej daty niniejszego uprawnienia. Prawo to trwa nieprzerwanie aż do czasu wygaśnięcia uprawnienia. W razie zamiaru Państwa ko-

rzystania z tego prawa, uprawniony będzie uprzedzony o tem na trzy lata przed dniem zamierzonego wykupu“.

§ 14.

„W razie zgłoszenia przez Państwo zamiaru wykupu Zakładu Elektrycznego Uprawnionego, zgodnie z § 13, Państwo zapłaci Uprawnionemu następującą cenę wykupu:

1) kwotę obliczoną, ustaloną i zaksięgowaną w sposób przewidziany w § 12;

2) za każdy pełny rok i proporcjonalnie za każdą część roku niepełnego z okresu pozostającego od daty wykupu przez Państwo do daty wygaśnięcia niniejszego uprawnienia, (§ 3), wpłatę roczną obliczoną w sposób następujący:

Od wpływu eksploatacyjnego brutto Uprawnionego, otrzymanego z Zakładu Elektrycznego, podczas każdego z siedmiu lat sprawozdawczych, poprzedzających datę wykupu, potrącone zostaną wydatki eksploatacyjne Zakładu Elektrycznego za każdy odnośny rok, włączając do nich wydatki na bieżące utrzymanie i reparację; koszty zaś oprocentowania wszelkich długów, zaciągniętych lub przejętych przez Uprawnionego, umorzenia disagio, ani wydatki, poniesione w związku z jakimkolwiek zadłużeniem, ani też sumy przeniesione do jakichkolwiek rezerw, ani sumy, przewidziane na amortyzację majątku, nie będą uważane jako wydatki eksploatacyjne i sumy takie potrąceniu nie podlegają, o ile te koszty, wydatki i sumy nie zostały uwzględnione w kwocie wykupu, wyżej przewidzianej w punkcie 1. Wszelkie zamiany integralnych jednostek uważane będą jako urządzenia nowe i koszt ich nie będzie potrącony od wpływu eksploatacyjnego brutto, lecz będzie uważany jako wydatek z rachunku kapitału.

Pięć największych z pośród obliczonych w ten sposób siedmiu kwot zliczone będą razem, i ogólna suma w ten sposób uzyskana podzielona zostanie przez 5. Wpłata roczna do uiszczenia przez Państwo Uprawnionemu odpowiadać będzie ilorazowi w ten sposób otrzymanemu, z tem jednak, że wpłata roczna nie będzie niższa od sumy, dotyczącej ostatniego z pięciu lat, na których średnia ta jest oparta.

W razie sporu kwota rzeczona rocznej wpłaty zostanie określona w sposób, przewidziany w par. 96“.

§ 16.

„W celu obliczenia ceny wykupu, zgodnie z paragrafami 12 i 14, koszty wybudowania lub nabycia, wyrażone w walucie obiegowej polskiej lub w jednostce monetarnej innego państwa, zostaną przerachowane na złote w zlocie, na zasadzie wartości polskiej waluty obiegowej lub odnośnych innych jednostek monetarnych, zależnie od tego, kiedy wydatki poszczególne zostały poniesione.

Wpłata kwot w ten sposób przerachowanych dokonana zostanie bez potrąceń na poczet jakichkolwiek podatków rządowych lub komunalnych, za wyjątkiem podatków zaległych a nie zapłaconych. Wpłata ta zostanie dokonana w miejscu siedziby uprawnionego w polskiej walucie obiegowej, istniejącej w dniu wypłaty (w

kwocie, odpowiadającej kwocie złotych w zlocie), jaką Uprawniony ma prawo otrzymać, po kursie wtedy obowiązującym z tem jednak, że o ile uprawniony w terminie 60 dni przed tą datą, przedstawi wykupującemu (czy to Państwu, czy też związkowi komunalnemu) deklarację pisemną, stwierdzającą: 1) że Uprawniony przed dziesięciu dniami domagał się od Polskiego Banku Emisyjnego zobowiązania, na mocy którego Bank, wzamian za przekazanie mu przez Uprawnionego swych praw do otrzymania wypłaty należnej z tytułu niniejszego uprawnienia, wypłaci Uprawnionemu w New-Yorku kwotę w dolarach złotych Stanów Zjednoczonych Ameryki, stanowiącą równowartość kwoty w polskiej walucie obiegowej należnej Uprawnionemu, przerachowanej według końcowego kursu k blowego w Nowym-Yorku w dniu poprzedzającym wypłatę i 2), że Polski Bank Emisyjny nie dał mu takiego zobowiązania, to wykupujący dokona wypłaty Uprawnionemu w złotych dolarach w Nowym - Yorku“.

§ 19.

„W razie, jeżeliby Państwo z chwilą wygaśnięcia uprawnienia nie wykupiło Zakładu, lub o ile nowe uprawnienie obejmujące ten sam obszar, nie zostanie udzielone Uprawnionemu z chwilą wygaśnięcia uprawnienia, lub po tym terminie, lub o ile nowe uprawnienie obejmujące ten sam obszar, zostanie udzielone innej osobie bez zobowiązania jej do przejęcia Zakładu Elektrycznego na zasadach i warunkach, przewidzianych w § 12 niniejszego uprawnienia, lub o ile takie uprawnienie udzielone zostanie osobie innej i warunek przejęcia przez nią Zakładu Elektrycznego nie zostanie wykonany, to Uprawniony, według swego uznania, może albo 1) przerwać działalność swego zakładu, lub 2) nadal prowadzić eksploatację Zakładu.

W pierwszym wypadku Uprawniony obowiązany będzie, na żądanie Ministerstwa Robót Publicznych, względnie Władzy Nadzorczej, przewidzianej w § 25 niniejszego Uprawnienia, usunąć wszystkie urządzenia Zakładu, znajdujące się na drogach publicznych lub w posiadłościach państwowych, gminnych i prywatnych, z których Uprawniony korzystał na zasadzie art. 8 Ustawy Elektrycznej, w terminie wyznaczonym przez Ministerstwo Robót Publicznych, względnie przez Rade Nadzorczą, nie krótszym jednak niż 3 lata. W razie jeśli Uprawniony nie zastosuje się do tego żądania, to mianowicie Władze, zarządzające odnośnymi drogami i państwowymi posiadłościami, względnie właściciele prywatnych posiadłości, będą mieli prawo usunąć rzeczona urządzenia na koszt Uprawnionego, lub też postąpić z niemi według swego uznania.

W razie, gdyby Uprawniony zdecydował się nadal prowadzić Zakład — to Państwo zgadza się przedłużyć niniejsze uprawnienie, jednakże bez prawa wyłączności, a więc odpowiednio zmienione prztem jednakże Państwu nadal przysługiwac będzie prawo wykupu Zakładu Elektrycznego o każdej porze za 3-letnim uprzedzeniem, na warunkach podanych w § 11, 12, 15, 16, 17 i 18 niniejszego uprawnienia.

Uprawnienia dla innych Elektrowni przewidują natomiast, że:

a) Państwo zapłaci część kosztów urządzeń wykonanych w ciągu ostatnich 18-tu lat przed wygaśnięciem uprawnienia, lub przed terminem wykupu;

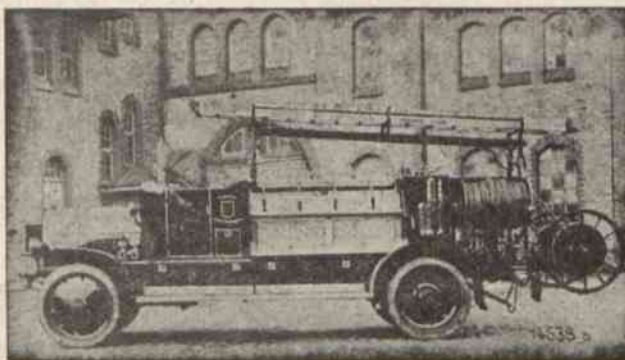
b) Państwo zastrzega sobie prawo wykupu już po upływie lat 20-tu;

c) Z chwilą wygaśnięcia uprawnienia i nieprzeję-

cia Zakładu przez Państwo oraz nie przedłużenia uprawnienia, ani udzielenia nowego uprawnienia tej samej, lub też innej osobie z warunkiem przejęcia przez nią zakładu elektrycznego. Uprawniony obowiązany jest zlikwidować działalność swego zakładu.

(d. c. n.).

Inż. Z. Kozanecki.



SPECJALNOŚĆ WYTWÓRNI

SKRAPIARKI

EWTL. POŁĄCZONE ZE ZAMIATACZKĄ

WOZY do wywozu śmieci

WOZY REKWIZYTOWE
(STRAŻACKIE)

z własnej wytwórni i ze składu lub na zamówienie

oraz

SIKAWKI i DRABINY
MOTOROWE

fabryki „Carl METZ“

w zastępstwie poleca firma

CZESŁAW MIARCZYŃSKI
GÓRNY ŚLĄSK

KATOWICE, ul. Marjacka 14/3. — Tel. 12-88.

Dookoła spraw samorządowych

ZJAZD LEKARZY I DZIAŁACZÓW SAMORZĄDOWYCH.

(H.). W dn. 7 i 8 września b. r. odbędzie się w Poznaniu z ramienia Związku Miast Polskich VII doroczny walny zjazd lekarzy i działaczy sanitarnych samorządowych.

Obrady Zjazdu odbędą się w gmachu Uniwersytetu Collegium Minus przy Wałach Wazów Nr. 24. Otwarcie nastąpi w dn. 7.IX o godz. 10 przez prezydenta m. Poznania i przewodniczącego Komitetu Organizacyjnego, p. Rałajskiego. Pierwszego i przedpołudniem drugiego dnia wygłoszonych zostanie kilka referatów, poczem popołudnie drugiego dnia poświęcone zostanie zwiedzaniu Powszechnej Wystawy Krajowej, zaś wieczorem odbędzie się w salach ratusza raut, wydany przez prezydenta miasta. Najbliższy dzień po Zjeździe

poświęcony zostanie zwiedzaniu autobusami urzędzeń sanitarnych miejskich m. Poznania.

Pismem z dn. 11.VII b. r. Nr. Z. O. 2452/29, Ministerstwo Spraw Wewn. poleciło wojewodom zawiadomić o Zjeździe wszystkich lekarzy powiatowych i zaznaczyć, iż lekarzom, mającym zamiar udać się na zjazd, należy udzielić urlopu z tem jednakże zastrzeżeniem, iż koszty podróży i diety nie będą im zwracane.

KU REALIZACJI INSTYTUCJI ZWIĄZKÓW MIĘDZYKOMUNALNYCH.

(H.). Dowiadujemy się, że Ministerstwo Spraw Wewnętrznych przesłało do ogłoszenia w Dzienniku Ustaw rozporządzenie wykonawcze do rozporządzenia Prezydenta Rzeczypospolitej z dn. 22.III.1928 r. o związkach międzykomunalnych (Dz. U. R. P. Nr. 39.

poz. 386), a ponadto opracowało obszerny okólnik, zawierający wyjaśnienia i wskazówki dla władz nadzorczych nad związkami międzykomunalnymi co do sposobu traktowania tychże związków. Projektowany okólnik, który rozesłany zostanie po opublikowaniu rozporządzenia wykonawczego w Dzienniku Ustaw, dzieli obowiązki nadzoru państwowego w stosunku do związków międzykomunalnych na trzy grupy, przy czem podstawą tego podziału są trzy momenty w funkcjonowaniu związków międzykomunalnych: 1) moment powstania względnie organizowania związku międzykomunalnego, 2) moment istnienia związku i 3) moment jego rozwiązania. We wszystkich tych trzech grupach zostały w projektowanym okólniku zebrane i wyliczone obowiązki władzy nadzorczej.

Wszystkie władze nadzorcze nad związkami międzykomunalnymi będą miały obowiązek prowadzenia stałego rejestru związków międzykomunalnych, do którego wpisywane będą wszystkie na obszarze działania danej władzy zorganizowane związki komunalne. Do wspomnianego wyżej okólnika dołączona zostanie instrukcja o prowadzeniu stałego rejestru związków międzykomunalnych oraz wzór takiego rejestru.

KWATERY DLA URZĘDNIKÓW SAMORZĄDOWYCH NA P. W. KR.

(H.). Celem udogodnienia pobytu na Powszechnej Wystawie Krajowej, Wydział Powiatowy powiatu poznańskiego przygotował w nowym domu własnym przy Wałach Kościuszki Nr. 3 — pokoje gościnne, przeznaczając je na kwatery dla wyższych urzędników samorządowych i administracyjnych oraz ich rodzin. Pokoiki tych o charakterze hotelowym, całkowicie od nowa, starannie i według wszelkich wymagań higieny urządzone jest pięć: trzy po dwa łóżka i dwa po trzy łóżka. Do dyspozycji jest łazienka, telefon i śniadalnia. Kwatery te są położone przy centrum miasta, w okolicy Zamku i Opery, niedaleko Wystawy.

Pozatem może być oddanych do rozporządzenia Wydziału Powiatowego w miarę możliwości kilka pokoi w pierwszorzędnym domach prywatnych u rodzin kulturalnych.

Cena za łóżko w pokojach Wydziału Powiatowego 7 — 8 zł. za dobę.

Cena za pokój jednoosobowy w domach prywatnych 12 zł. za dobę.

Cena za pokój dwuosobowy w domach prywatnych 16 zł. za dobę.

Przy zamieszkaniu tylko przez jedną noc, podwyższają się ceny za pokoje w domach prywatnych o 50% (w Wydziale Powiat. pozostają bez zmiany).

Ze względu na duży popyt na te kwatery zaleca Wydział Powiatowy nadsyłać zamówienia wcześniej z określeniem dnia przyjazdu oraz podaniem, ile osób i na jak długo przybywa. Zamówienia przysyła „Urząd Zdrowia powiatu poznańskiego“, Wały Kościuszki Nr. 3, pokój 12.

ŚCIĄGANIE NALEŻNOŚCI ZA STRACONE PRZEZ ŻOŁNIERZY PRZEDMIOTY MUNDURÓWE.

(H.) Jak z pytań, kierowanych do Redakcji, wynika, władze wojskowe zwracają się niejednokrotnie do gmin z żądaniem ściągania należności za stracone przez żołnierzy przedmioty mundurowe z rodzin tychże żołnierzy. W „Poradniku“ wyjaśnialiśmy, iż dla tego rodzaju żądania brak podstawy prawnej. To nasze stanowisko znalazło obecnie potwierdzenie w okólniku Min. Spr. Wewn. z dn. 2.VIII b. r. Nr. 162 (Wojsk 2924/1), z którego — z uwagi na zainteresowanie się gmin tą sprawą — przytaczamy następującą odnośną część:

„W latach 1918 — 1920 zdarzały się wypadki egzekwowania należności za uniesione przez dezertarów przedmioty w trybie postępowania przymusowego, przy czem pociągano do odpowiedzialności materialnej również i najbliższych członków rodziny dezertera.

Ponieważ jednak postępowanie takie nie miało podstaw prawnych, M. S. Wojsk. rozkazem, ogłoszonym w Dz. R. Wojsk. Nr. 23/20 p. 549, zakazało na przyszłość ściągania powyższych należności w drodze administracyjnej. Rozkaz ten wyjaśnia, że rodzina dezertera nie ponosi odpowiedzialności za wyrządzone przez niego szkody i straty Skarbowi Państwa. Od tego czasu M. S. Wojsk. nie wydawało w tym kierunku żadnych rozkazów“.

W SPRAWIE STUDJUM ADMINISTRACJI KOMUNALNEJ PRZY WOLNEJ WSZECHNICY POLSKIEJ W WARSZAWIE.

(H.). Pismem z dn. 22.VII.1929 r. Nr. SS. 3994/1, Ministerstwo Spraw Wewnętrznych powiadomiło wojewodów, że dnia 1 października w 1929 r. rozpoczynają się wykłady na VI kursie Studjum Administracji Komunalnej przy Wolnej Wszechnicy Polskiej w Warszawie i trwać będą do końca stycznia roku 1930. Do pisma dołączono odpisy programów.

Przypominając treść pism swych z dn. 27 lipca 1928 r. L. SS. 1634/Stud. i z dnia 25 maja 1929 r. L. SS. 3502/Kursy — Ministerstwo prosi wojewodów o dołożenie wszelkich starań, aby zapewnić jaknajliczniejszy udział pracowników komunalnych na projektowanym VI kursie Studjum. Ministerstwo nadmieniło, że liczba 22 pracowników miejskich i powiatowych, jaka była na kursie V-ym (ostatnim), wydaje mu się stanowczo za niska i nieodpowiadająca istotnie zachodzącej potrzebie wyszkolenia pracowników komunalnych w Państwie.

DJETY I KOSZTY PODRÓŻY CZŁONKÓW WYDZIAŁU WOJEWÓDZKIEGO.

(T.). W sprawie powyższej M. S. W. wysłało do pp. wojewodów okólnik Nr. 167 z dn. 12.8 b. r. Nr. SS. 3023/2 treści następującej:

W związku ze zgłoszonymi przez Panów Wojewo-

dów w sprawie wyżej oznaczonej zapytaniami Ministerstwo Spraw Wewnętrznych wyjaśnia, co następuje:

Art. 61 rozporządzenia Prezydenta Rzplitej Polskiej z 19 stycznia 1928 r. o organizacji i zakresie działania władz administracji ogólnej (Dz. U. R. P. Nr. 11, poz. 86) stanowi, iż członkowie rady wojewódzkiej oraz członkowie wydziału wojewódzkiego, pochodzący z wyboru, mają jedynie prawo do zwrotu kosztów podróży i poboru diet za dnię posiedzeń według zasad, przyjętych dla urzędników państwowych VI stopnia służbowego, a więc według zasad rozporządzenia Rady Ministrów z dnia 17.9.1927 r. (Dz. U. R. P. Nr. 92 — 826). Rozporządzenie powyższe dokładnie reguluje kwestję czasokresów, za które należy przyznawać diety. Co do miejscowych członków wydziału wojewódzkiego, należy stanąć na stanowisku, że tym członkom w żadnym wypadku diety nie przysługują, gdyż diety wypłacane są w związku ze zwiększonymi wydatkami, jakie pociąga za sobą wyjazd ze stałego miejsca pobytu do innej miejscowości, który to wypadek nie zachodzi w stosunku do miejscowych członków wydziału wojewódzkiego. Ewentualne wypłacanie diet miejscowym członkom wydziału wojewódzkiego, posiadałoby charakter zapłaty za pracę w wydziale wojewódzkim, co byłoby w jawnej sprzeczności z wyżej wspomnianym art. 61, w którym to artykule wyraz „jedynie“ podkreśla charakter diety, jako zwrot wydatków, poniesionych w związku z przejazdem ze stałego miejsca pobytu do innej miejscowości, oraz stwierdza, że stanowisko członka wydziału wojewódzkiego jest honorowe.

W związku z poruszoną przez Pana Wojewodę kwestją sporządzania rachunków, Ministerstwo Spraw Wewnętrznych zaznacza, że rachunek powinna przedłożyć ta osoba, której prawnie przysługuje zwrot kosztów podróży i pobór diet.

Wyjaśnienie powyższe dotyczy i powiatowych organów kolegjalnych, do których w myśl art. 81 rozporządzenia Prezydenta R. P. o organizacji i zakresie działania władz administracji ogólnej stosuje się powoływany art. 61, o czym zechce Pan Wojewoda zawiadomić pp. starostów, jako przewodniczących powiatowych organów kolegjalnych.

W SPRAWIE UDZIAŁU ZWIĄZKÓW KOMUNALNYCH W PODATKU DOCHODOWYM.

(H.). Sprawą tą zajmowaliśmy się na łamach naszego pisma już kilkakrotnie. Jak wiadomo, udział związków komunalnych w państwowym podatku dochodowym został od dn. 1.1.1926 r. obcięty do połowy ustawą o sanacji Skarbu Państwa z grudnia 1925 r. Po wydaniu tej ustawy Min. Skarbu wydało okólnik do Izb Skarbowych, aby ten do połowy zredukowany udział wypłacały związkom komunalnym również od podatku dochodowego, który wymierzony został wprawdzie przed dniem 1.1.1926 r., ale wpłacony po tym terminie. Kilka związków komunalnych zaskarżyło zarządzenie Ministerstwa Skarbu do Najw. Tryb. Adm. i w r. ub. sprawę wygrało. Biuro Zjazdów Sam. Ziem. rozpoczęło wówczas starania o wyrównanie niedopłaconych sum wszystkim związkom komunalnym i sprawą tą zainteresowało m. in. sfery sejmowe. Sejm uchwalił rezolucję, wzywającą Rząd, aby

sprawę załatwił po myśli wyroku N. T. A. Ministerstwo Skarbu na skutek tych starań oraz rezolucji sejmowej poleciło Izdom Skarbowym przedstawić sobie dane, potrzebne do ustalenia należności związków komunalnych z powyższego tytułu. Zarządzenie to, podane przez Min. Spr. Wewn. wojewodom do wiadomości pismem z dn. 30.VII.1929 r. Nr. SF. 2994/9, brzmi, jak następuje:

„W związku z orzeczeniem Najwyższego Trybunału Administracyjnego z dnia 28 czerwca r. L. Rej. 1111/26, zawierającym odmienną od podanej w okólniku z dnia 30 stycznia 1926 r. L. DPO.84/VIII wykładnię art. 16 ustawy z dnia 22 grudnia 1925 r. (Dz. U. R. P. Nr. 129, poz. 918) — Ministerstwo Skarbu komunikuje, co następuje:

Zgodnie z tezą, ustaloną przez Trybunał, miały związki komunalne, wyszczególnione w art. 9 ustawy z dnia 11 sierpnia 1923 r. o tymczasowym uregulowaniu finansów komunalnych (Dz. U. R. P. Nr. 94, poz. 747) prawo do udziału we wpływach z państwowego podatku dochodowego w wysokości w tym przepisie (w pierwotnym jego brzmieniu) określonej do dnia 31 grudnia 1925 r., art. zaś 16 ustawy z dnia 22 grudnia 1925 r. o środkach zapewnienia równowagi budżetowej (Dz. U. R. P. Nr. 129, poz. 918), ograniczający udział tych związków w podatku dochodowym do połowy, nie ma zastosowania do wpłaconych po tej dacie kwot podatku dochodowego, przypisanego przed dniem 1 stycznia 1926 r.

Wobec powyższego Ministerstwo Skarbu poleca Izdom Skarbowym (Wydziałowi Skarbowemu) poczynić przygotowania celem przeprowadzenia rozrachunku z tego tytułu w stosunku do *wszystkich* związków komunalnych, o których mowa w art. 9 wzmiankowanej ustawy z dn. 11 sierpnia 1923 r. Przytem zauważa się, że o ile chodzi o związki komunalne, niewymienione w art. 1 ustawy z dnia 17.12.1921 r. o zasileniu fin. miejskich (Dz. U. R. P. Nr. 2, poz. 6 z r. 1922), to przeprowadzić im z tego tytułu sum należy uwzględnić w przeprowadzić się mającym rozrachunku kwoty, jakie niesłusznie wypłacono im tytułem udziału we wpływach państwowego podatku dochodowego, przypisanego przed dniem 26 września 1923 r., ponieważ związki te zyskały prawo do udziału we wpływach w podatku dochodowym dopiero na mocy wspomnianej ustawy z dn. 11 sierpnia 1923 r. o tymcz. ureg. fin. kom. w przeciwieństwie do niektórych związków komunalnych b. zaboru rosyjskiego i austriackiego, do których miała zastosowanie wspomniana ustawa z dnia 17 grudnia 1921 r. o zasileniu fin. miejskich oraz do amin i związków komunalnych b. zaboru pruskiego, do których miała zastosowanie ustawa z dnia 6 kwietnia 1922 r. (Dz. U. R. P. Nr. 33, poz. 266) oraz z dnia 15 czerwca 1923 r. (Dz. U. R. P. Nr. 67, poz. 521).

Ponieważ przeprowadzenie dokładnego rozrachunku oraz zebranie zupełnie ścisłych w tym względzie danych cyfrowych wymagać będzie prawdopodobnie dużego nakładu pracy, a tem samem i dłuższego okresu czasu na ich przygotowanie — przeto Ministerstwo Skarbu poleca narazie nadesłać tylko prowizoryczne (w przybliżeniu) dane (z zaznaczeniem jednak wysokości kwot przypadających na rzecz poszczególnych związków komunalnych) z tem, że o zamierzonym sposobie

przeprowadzenia dokładnego rozrachunku oraz o mogących się przytem nasunąć trudnościach natury technicznej należy donieść Ministerstwu Skarbu w terminie miesięcznym.

Dane te potrzebne są Ministerstwu Skarbu dla ustalenia przypuszczalnej wysokości należnych z tego tytułu poszczególnym związkom komunalnym od Skarbu Państwa kwot celem rozważenia sposobu ich wypłaty.

W końcu Ministerstwo Skarbu wyjaśnia, że poczynając od roku budżetowego 1929/30 należy udziały zw. komunalnych we wpływach państwowego podatku dochodowego, do których — zgodnie z pow. wyjaśnieniami — nie ma zastosowania przepis art. 16 ustawy z dnia 22.12.1925 r. — obliczać w/g wysokości, określonej w art. 9 ustawy o tymcz. ureg. fin. kom., przyczem nadmienia się, że dodatkowe wymiary, za lata poprzedzające rok 1926 uskutecznione po 31.12.1925 r. należy traktować dla celów określenia wysokości udziałów związków komun., narówni z wymiarami tego okresu podatkowego, w którym zostały one przypisane“.

Jak się dowiedzieliśmy w Min. Spr. Wewn., ostateczne zlikwidowanie powyższej sprawy ma nastąpić dopiero w następnym roku budżetowym.

DZIAŁALNOŚĆ ZWIĄZKU MŁODZIEŻY LUDOWEJ W DZIEDZINIE PRZYSPOSOBIENIA ROLNICZEGO.

(H.). W sprawie powyższej, interesującej szczególnie żywo samorząd ziemski, zwłaszcza zaś powiatowe związki komunalne, złożył Zarząd Związku Młodzieży Ludowej Ministerstwu Spraw Wewn. następujący memoriał:

„Niniejszem mamy zaszczyt zawiadomić Pana Ministra, że rozpoczęliśmy pracę przysposobienia rolniczego Młodzieży na rok 1929, a w szczególności konkursu rolnicze, na terenach wszystkich naszych okręgów, a mianowicie:

Okręg I — obejmuje powiaty: kaliski i turecki — prezesem okręgu jest kol. Jan Bartecki, instruktorzy: Maniewski Stanisław i Antczak Antoni.

Okręg II — obejmuje powiaty: warszawski i płocki — prezesem okręgu jest kol. Klimek Józef, instruktorem: kol. Czesław Wołkowicz.

Okręg III — obejmuje powiaty: rawski, brzeziński, opoczyński — prezesem okręgu jest kol. Stanisław Świderek, instruktor: kol. Kmita Józef.

Okręg IV — obejmuje powiaty: lwowski, przemyski, jaworowski i rohatyński, prezesem okręgu jest kol. Sobeczko Jan, instruktor — kol. Dąbrowski Tadeusz.

Okręg V — obejmuje większość powiatów województwa poznańskiego, prezesem okręgu jest kol. Kowalski Antoni, instruktorem kol. Kozłowski Czesław.

Okręg VII — obejmuje czołowe powiaty obydwu województw śląskich, prezesem okręgu jest kol. Strzelczyk Marjan, instruktorem kol. Kiełkowski Konstanty.

Okręg VIII — obejmuje powiaty: rawski i skiernewicki, prezesem okręgu jest dyr. Kasprzyk Stanisław, instruktorem kol. Konopski Ryszard.

Okręg IX — obejmuje powiaty: kolski, koniński, słupecki, łęczycki, prezesem okręgu jest kol. Miliński Jan, instruktorem Kieszkowski Franc.

Okręg X — obejmuje powiaty: sieradzki, wieluński, łaski, łódzki, prezesem okręgu jest kol. Romanowski Władysław, instruktorem kol. Walczak Jan.

Praca przysposobienia rolniczego w podanych powyżej naszych ośrodkach jest organizowana naszymi własnymi poczynaniami, niemniej jednak Ministerstwo Rolnictwa roztoczyło pewną swą opiekę nad całokształtem pracy przysposobienia rolniczego.

W myśl rozporządzeń Ministerstwa Rolnictwa mają być utworzone powiatowe komisje przysposobienia rolniczego o charakterze mieszanym, to znaczy: utworzone z przedstawicieli Związków młodzieży, organizacji rolniczych, sił fachowych oraz członków komisji rolnych sejmików. Komisje powyższe mają za danie:

a) utworzenie kursów dla przodowników zespołów na terenie każdego powiatu;

b) wystaranie się oraz nabycie potrzebnego do konkursów rolniczych materiału hodowlanego (prosięta, jaja), nasion siewnych etc.;

c) pomoc fachowa przy urządzaniu inspekcji na terenach objętych konkursami rolniczymi;

d) urządzenie wystaw po zamknięciu konkursów;

e) przygotowanie nańród i ich rozdział;

f) dysponowanie funduszami na cel powyższy przez sejmiki oraz Ministerstwo przeznaczonemi.

Z powyższego widać, że organy samorządowe mają duży udział w tej pracy, są bowiem jakby organem kontrolno - rozdzielczym nad całą pracą przysposobienia rolniczego na terenie swego powiatu i muszą przytem wykazać dużo zrozumienia swej roli w *popieraniu tych, czy innych Związków lub organizacji na terenie powiatu działających.*

Zorganizowaliśmy na terenie powvższym zgorą 350 zespołów konkursowych, licząc średnio po 6 uczestników w zespole, czyni 2000 młodzieży, nad którymi prowadzi się pracę przysposobienia rolniczego.

Związek Młodzieży Ludowej, mając tak rozległe i trudne zadanie dania poza - szkolnej oświaty rolniczej tej licznej rzeszy młodzieży, prosi Pana Ministra o spowodowanie rozesłania okólnika do podległych Mu województw. *bu naszą pracę i jej kierownicę spotkali się wszędzie ze strony władz i czynników samorządowych z jaknajwyższem poparciem“.*

Ministerstwo odniosło się do powyższej sprawy bardzo życzliwie i okólnikiem z dn. 22.VII.1929 r. Nr. 153 poleciło wojewodom należyte jej poparcie oraz zjednanie pomocy ze strony władz państwowych i samorządowych.

Oceny i sprawozdania

PRAWO O ZWIĄZKACH MIĘDZYKOMUNALNYCH.

Nakładem Spółki Wydawniczej „Samorząd” wyszła właśnie praca Dra Kazimierza Windakiewicza p. t.: Prawo o związkach międzykomunalnych. Jestto studjum ogólnie - porównawcze, obejmujące również obowiązujące prawodawstwo polskie o związkach międzykomunalnych. Praca ta ma za cel obznajmienie czytelników z zagadnieniami i przepisami, dotyczącymi organizacji takich związków. Obejmuje ona trzy części.

W pierwszej części zawarty jest pogląd ogólny na sprawę organizacji związków międzykomunalnych z omówieniem przewodnich zasad ustroju takich związków a zarazem zasad organizacji zrzeszeń prywatno - prawnych.

Część druga obejmuje prawodawstwo zagraniczne i podaje ogólne wytyczne co do organizacji związków międzykomunalnych względnie specjalnych w Anglii, Belgii, Francji, Hiszpanji, Włoszech i Niemczech z wyszczególnieniem ustawodawstwa w główniejszych państwach Rzeszy Niemieckiej.

Część trzecia jest najobszerniejsza a obejmuje ona przepisy obowiązujące obecnie w Polsce w zakresie związków międzykomunalnych, przyczem w krótkim szkicu podaje na wstępie stan ustawodawstwa w zakresie takich związków na obszarze Rzeczypospolitej, jaki istniał przed wydaniem Rozporządzenia Prezydenta Rzeczypospolitej o związkach międzykomunalnych. W dalszym ciągu części trzeciej podano pełne brzmienie wspomnianego rozpo-

ządzenia wraz z ogólnem uzasadnieniem tego rozporządzenia a następnie pełne brzmienie rozporządzenia wykonawczego i tekst statutu wzorowego ogłoszonego w dzienniku ustaw państwa. Ponadto zamieszczony jest w tej części okólnik wystosowany do wojewodów w sprawie związków międzykomunalnych oraz w sprawie rejestracji tych związków z podaniem formularza kart rejestrowych oraz instrukcji o utrzymywaniu i prowadzeniu rejestru związków międzykomunalnych przez bezpośrednie władze nadzorcze.

Ze względu na to, że praca powyższa obejmuje całokształt przepisów, jakie obowiązują obecnie w przedmiocie związków międzykomunalnych, stanowi ona praktyczny podręcznik w tym kierunku dla działaczy samorządowych.

Teoretykom z zakresu administracji samorządowej i młodzieży studjującej przynosi ona obszerny materiał źródłowy, informacyjny i porównawczy z powyższej dziedziny.

Z życia samorządu

Z POW. ZW. KOM. W STRYJU.

Gminy wiejskie położone wzdłuż rzeki Stryj, wskutek częstych szkód w gruntach wyrządzanych z powodu wylewów, obfitują w znaczną ilość nieużytków, które w niektórych gminach porośły łożyną faszynową oraz koszykarską.

Niezależnie od akcji wykorzystania tych nieużytków prowadzonej przez Wydział powiatowy od dłuższego czasu przez propagandę kulturowania tych nieużytków łożyną, pragnąc zabezpieczyć zbytu dla produkcji łożyny z jednej strony, oraz stworzyć źródło zarobkowania czyli pewnego rodzaju przemysł ludowy, Wy-

dział powiatowy urządził w jednej z tych gmin, która posiada największą ilość łożyny koszykarskiej, mianowicie w gminie Rozhurcze, kurs koszykarski.

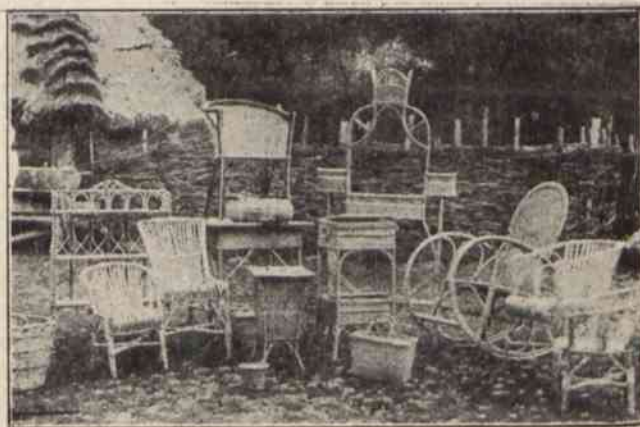
Kurs ten rozpoczął się 1 grudnia 1928 r. i trwał 6 miesięcy, a prowadził go absolwent Państwowej Szkoły koszykarskiej we Lwowie p. Jankowski.

Zrazu nie wiadomo, z jakich przyczyn ludność odnosiła się niechętnie do tego kursu i trzeba było energiczniejszej interwencji kierownika Tymcz. Zarządu pow., starosty pow. p. Antoniego Pajączkowskiego, aby przekonać ją do żywszego zainteresowania.

Z kursu tego korzystało stale 13 uczniów przeważnie młodych



Uczestnicy kursu koszykarskiego, urządzonego staraniem Wydziału Powiatowego w Stryju.



Pokaz wyrobów koszykarskich przy kursie koszykarskim, urządzonym staraniem Wydziału Powiatowego w Stryju.

chłopców z gminy Rozhurcze. Z innych gmin, mimo silnej agitacji, nikogo na kurs nie wysłano.

Wydział powiatowy finansował cały kurs; płacił bowiem nauczyciela, dostarczył własnym kosztem wszystkich narzędzi oraz surowca do wyrobów wiklinowych i rogożynowych.

Uczniowie korzystający z tego kursu wyuczili się rzeczywiście robót różnych pożytecznych przedmiotów, mających zbytu, jak koszyków kancelaryjnych na papiery, walizek, koszy na białą, koszyków miastowych, kwiatowych, etażerek, koszy do drzewa i węgla, krzesel i foteli i innych przedmiotów.

Dnia 31 maja b. r. odbyło się zakończenie kursu, przy której to sposobności urządzono pokaz wyrobów koszykarskich.

W zakończeniu kursu wzięli udział z ramienia Wydziału pow. kierownik T. Z. P. starosta pow. p. Antoni Pajączkowski z sekretarzem Ryglewiczem, rz.-kat. proboszcz Ks. Bątkowski, kie-

rownik miejscowej szkoły p. Tadeusz Pedenkowski, zastępca miejscowego właściciela dóbr i ludność miejscowa z naczelnikiem gminy na czele.

P. Starosta przemówił do zebranych uczestników zakończenia kursu w sali szkolnej, wykazał brak zrozumienia dla tej sprawy ze strony miejscowej ludności i zachęcił do wykorzystania z urządzanego kursu przez założenie spółdzielni koszykarskiej i ruchliwego jej prowadzenia, czem ludność przysporzy sobie dochodów i łatwo poprawić może swoją bardzo trudną egzystencję.

W końcu kierownik szkoły p. Pedenkowski oraz przedstawiciel miejscowej ludności w serdecznych słowach podziękowali Wydziałowi pow. do rąk starosty p. Pajączkowskiego za urządzenie kursu, zaś panu Staroście specjalnie za jego trudy i poparcie.

Po rozdaniu świadectw odbyła się wspólna fotografia, przy czem odfotografowano również wystawę wyrobów.

Anatomja	Hygiena	Fizyka	Chemja
Mikroskopy	POMOCE SZKOLNE		Geografja
Lupy			Historja
Wagi labor.	MIKROSKOPY KIESZONKOWE		Botanika
Wagi osobowe	do badania metali, wszelkich materiałów, żywności i t. p. w formie wiecznego pióra.		Zoologja
	Powiększenie 20 × zł. 7 Powiększenie 40—60 × zł. 24 " 40 × „ 12 „ 40—120 × „ 40		
	Najnowszy Epidjaskop „Triplex“		
DOSTAWA SZKOLNA		„PESTALOZZI“	Sp. z o. o.
Warszawa, tel. 148-01.		Sprzedaz: Ś-to Krzyska 1/3. Fabryka: Ś-to Krzyska 9.	
U w a g a ! Katalog ogólny pomocy naukowych dla szkół powszechnych wyszedł z druku. Na żądanie bezpłatnie!			

Z POW. ZW. KOM. W KOSOWIE POLESKIM.

W dniu 25 lipca r. b. odbyło się posiedzenie Sejmiku powiatowego, na którym między innymi uchwalono zaciągnięcie w Powsz. Zakładzie Ulbezp. Wzajemn. pożyczki w kwocie 30.000 zł., z której to sumy mają być udzielane ludności wiejskiej powiatu pożyczki: na zakup ogniotrwałych materiałów budowlanych.

WYCIEZKI NA POWSZ. WYSTAWĘ KRAJOWĄ.

Z subsydjów pow. związku komun. w Kosowie oraz gmin stworzono fundusz na organizację wycieczek na P. W. K. Dotychczas z pomocą Wydziału Powiat. zwiedziły Wystawę 2 wycieczki. Ponadto zapowiedziana jest trzecia wycieczka, która uda się na wystawę w połowie m-ca września, tak, że dzięki pomocy Sejmiku i rad gminnych około 200 osób niezamożnych z pow. Kosowskiego zwiedzi Powszechną Wystawę Krajową w Poznaniu.

URUCHOMIENIE STACJI OPIEKI NAD MATKĄ I DZIECKIEM.

Powiatowy Komitet Opieki nad matką i dzieckiem, uzyskawszy od Sejmiku w Kosowie Poleskim lokal w gmachu szpitala powiatowego i subsydjum w kwocie 3.000 zł. przystąpił do urządzenia stacji opieki nad matką i dzieckiem.

STWORZENIE CENTRALNEJ POWIAT. BIBLIOTEKI PUBL.

Rada Miejska w Kosowie Poleskim uchwaliła istniejącą pod opieką Magistratu bibliotekę publiczną przekazać Sejmikowi Kosowskiemu celem stworzenia z niej centralnej powiatowej biblioteki, z której książki byłyby wypożyczane do innych miejscowości w powiecie. Sprawa organizacji tej biblioteki jest obecnie opracowywana i poddana będzie pod dyskusję na najbliższym posiedzeniu Sejmiku.

GMINA WIEJSKA I MIEJSKA

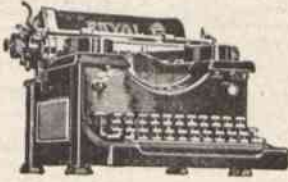
O urzędowaniu w gminnych Kasach poż.-oszczęd.

1. Miejsce i czas urzędowania.

W regulaminie dla zarządów gminnych kas pożyczkowo - oszczędnościowych artykuł 5 ustala, że czynności kasowe winny być załatwiane wyłącznie w lokalu kasy w dnie i godziny, ustalone zgóry przez radę gminną. Napozór rygor ten nie ma żadnego głębszego znaczenia i wielu może zadać sobie pytanie, pogo właściwie trzeba było to umieszczać w regulaminie. Przecież jeżeli istnieje kasa i posiada własny lokal, lub też korzysta (co najczęściej bywa) z lokalu urzędu gminnego, to chyba z natury rzeczy czynności kasowe powinny odbywać się w tym lokalu w godzinach wyznaczonych dla urzędowania, — gdyż wtedy w tym lokalu są obecni człon-

kwie zarządu kasy. Układający regulamin mieli jednak to na uwadze, że czynności kasowe odbywają się nie codziennie oraz, że lokal kasy dla wielu mieszkańców gminy znajduje się w zbyt dalekiej odległości od ich miejsca zamieszkania. Te zaś warunki mogą powodować wyzyskiwanie tej okoliczności, że któryś z członków zarządu mieszka w pobliżu i o wiele łatwiej jest spłacić pożyczkę lub wpłacić wkładkę na jego ręce, niż pójść w tych sprawach na określony czas do dalekiego lokalu kasy. Przecież członek zarządu, tak czy inaczej pójdzie tam w dniu urzędowania, więc może załatwić poleczone sprawy i po urzędowaniu przynieść odpowiednie dokumenty (wykupiony weksel, lub wydaną przez kasę książeczkę wkładkową). A może być jeszcze taki

PROSPERY I OFERTY



Dwuletnia Gwarancja.

Mocna Konstrukcja.

Dogodne Warunki.

Najbardziej udoskonalona amerykańska maszyna do pisania

ROYAL

Szczył nowoczesnej techniki amerykańskiej.

Zażądaj bezpłatnej i nieobowiązującej do kupna demonstracji.

Towarzystwo Handlowo-Przemysłowe „PACIFIC” Sp. Akc.

Al. Jerozolimskie 25. WARSZAWA. Tel. 117-80 i 80-37.

wypadek, że członka zarządu spotyka się na rynku, w sklepie lub gdzieindziej; jest więc szczęśliwa okoliczność, gdyż na godziny urzędowania w kasie należałoby czekać jeszcze czas jakiś, a tutaj od razu oddaje się mu pieniądze i jedzie się do domu, zaoszczędzając sobie w ten sposób i fatygi i paru godzin czasu.

A jednak właśnie takie posługiwanie się okolicznościami spotkaniami z członkami zarządu dla załatwiania spraw pieniężnych z kasą jest niedopuszczalne. Pomijając już fakt, że posiadanie bez kontroli przez pewien czas cudzych pieniędzy działa demoralizująco na członka zarządu, gdyż w razie własnej jego potrzeby — jakby naprowadza go na myśl, ażeby czasowo ją pokryć z posiadanych cudzych pieniędzy — należy zwrócić uwagę jeszcze na to, że sporadyczne wypadki załatwiania w kasie spraw swych sąsiadów z czasem muszą nabrać charakteru masowego, gdyż członkowi zarządu trudno będzie odmówić swym sąsiadom załatwienia czynności kasowych w tak dogodny sposób. W końcu może to tylko spowodować różne nieprzyjemne skutki. Bardzo łatwo naprzykład może zdarzyć się wypadek zgubienia wziętych od sąsiada pieniędzy, lub mylnego ich rozdysponowania, o ile tylko załatwia się od razu kilka zleceń. Pozatem takie załatwianie spraw kasy w dużym stopniu podrywa autorytet zarządu, gdyż powstaje wrażenie, że członkowie zarządu działają każdy na własną rękę. I gdy jednym osobom robi się nikomu nieszkodzące udogodnienia, inne jednak mogą sobie rozumieć, że jakoś w tej kasie niezupełnie dobrze się dzieje, gdyż członkowie zarządu noszą pieniądze jak chcą, załatwiają sprawy przez jedną osobę, co nasuwa pytanie, czy ta osoba czasem sama jedna nie rządzi w kasie. W końcu z tego powodu mogą powstać niesnaski, wreszcie brak zaufania do kasy, a to wszystko może stać się tylko czynnikiem hamującym jej rozwój. To też, jak widać, wspomniany na wstępie artykuł o czynnościach kasowych został zupełnie celowo umieszczony w regulaminie. Dodać jeszcze należy, że przypomnienie zarządowi o tem, że czynności kasowe może on załatwiać tylko w lokalu kasy i w określonych godzinach, było tem więcej potrzebne, że 2 ustęp § 54 Statutu normalnego przewiduje odpowiedzialność kasy tylko za wpłaty uskutecznione w lokalu kasy w godzinach urzędowych — do rąk osoby upoważnionej przez Zarząd do przyjmowania wpłat, czyli skarbnika kasy, który w myśl tegoż artykułu powinien urzędować wspólnie z prowadzącym księgi.

2. Posiedzenia zarządu.

Posiedzenia zarządu gminnej kasy powinny odbywać się przynajmniej raz na dwa tygodnie (§ 50 St.

Norm.), przyczem dni urzędowania są zarazem terminami posiedzeń (§ 5 Reg. dla zarz.). Stąd możemy wyprowadzić wniosek, że dni urzędowania mogą być wyznaczane najrzadziej co dwa tygodnie, w razie zaś wyznaczenia ich na częstsze terminy np. dwa razy tygodniowo, tem samem częściej zwołuje się posiedzenia zarządu. Posiedzenie zarządu należy jednak oddzielić od właściwego urzędowania (załatwiania czynności kasowych) w ten sposób, że przedewszystkiem powinno odbyć się posiedzenie zarządu, bez dostępu klientów, na którym winny być omówione wszelkie ważniejsze sprawy, przejrzana korespondencja, oraz przyznane pożyczki, a następnie dopiero może zacząć się właściwe urzędowanie, czyli przyjmowanie wpłat i dokonywanie wpłat gotówkowych oraz przyjmowanie nowych zgłoszeń o pożyczki. Gdyby w toku urzędowania okazało się, że z otrzymanych wpływów gotówkowych — kasa mogłaby zaspokoić dalsze, jeszcze nierozpatrzone zgłoszenia o pożyczki lub gdyby zaszedł wypadek potrzeby zadecydowania jakiej sprawy nagłej, to urzędowanie można chwilowo przerwać i po rozważeniu spraw — wrócić do dalszego urzędowania. Wszelkie uchwały zarządu powinny być zaprotokółowane w księdze protokołów. Ponieważ uchwały zarządu dotyczące przyznawania lub odmowy pożyczek, znajdują się w „księdze kolejności zgłoszeń o pożyczki”, to w protokole posiedzeń zarządu niema potrzeby szczegółowego powtarzania nazwisk petentów i poszczególnych sum przyznanego kredytu, lecz można ograniczyć się do wykazania w protokole ilości przyznaných pożyczek, ogólnej sumy przyznaných pożyczek z powołaniem się na uchwały zapisane w „księdze kolejności zgłoszeń o pożyczki” i wykazaniem liczb porządkowych załatwionych zgłoszeń.

Protokoły posiedzeń zarządu powinny być oznaczone po porządku kolejnymi liczbami i podpisane przez wszystkich obecnych na posiedzeniu członków zarządu. Przyczem należy pamiętać, że dla prawomocności uchwał zarządu (§ 50 St. Norm.) oprócz przewodniczącego w posiedzeniu powinno brać udział przynajmniej dwóch członków zarządu.

3. Czynności kasowe.

W godzinach urzędowych przy prowadzeniu czynności kasowych zatrudnionymi właściwie powinny być tylko trzy osoby: przewodniczący zarządu, lub zastępujący go członek zarządu, skarbnik i prowadzący księgi, czyli rachmistrz. Rachmistrz wypisuje asygnaty kasowe, przewodniczący sprawdza je (przy wypłacaniu pożyczek uzgadnia z odnośną uchwałą zarządu) i podpisuje, skarbnik zaś na podstawie tych asygnat wypłaca

i przyjmuje gotówkę do kasy, dokonanie zaś wypłaty lub przyjęcia gotówki stwierdza na asygnatach swym podpisem. Ujęcie sprawy wystawiania asygnat w § 14 regulaminu dla zarządu wymaga pewnych wyjaśnień. Mianowicie w stosunku do skarbnika asygnata jest pisemnym poleceniem dokonanym przez niego wypłaty lub przyjęcia gotówki od klienta, a potem dokumentem usprawiedliwiającym dokonanie przez niego wypłaty lub przyjęcia tej gotówki, to też § 14 regulaminu, który powiada, że przyjmowanie lub wypłata p.en.ędzy może odbywać się tylko na zasadzie asygnat podpisanych przez jednego członka Zarządu i skarbnika, należy rozumieć w ten sposób, że podpis członka zarządu, którym powinien być w/g starszeństwa, albo przewodniczący, albo członek go zastępujący, stwierdza polecenie zarządu w stosunku do skarbnika, aby ten dokonał wypłaty lub przyjęcia gotówki, zaś podpis skarbnika stwierdza już dokonanie samej czynności, gdyż inaczej skarbnik sam w stosunku do siebie wystawiałby polecenie dokonania czynności kasowej, co byłoby zupełnie nielogiczne. Po załatwieniu wszystkich klientów, obowiązkiem skarbnika jest obliczenie faktycznej pozostałości gotówki w kasie i uzgodnienia jej z pozostałością książkową. Dla dokonania tej ostatniej czynności należy podsumować wszystkie asygnaty przychodowe i otrzymaną sumę dodać do pozostałości gotówkowej z poprzedniego dnia urzędowania, następnie zaś podsumować wszystkie asygnaty rozchodowe i otrzymaną sumę odjąć od poprzednio ustalonej sumy przychodu z dawną pozostałością. Ta ostatnia różnica wskaże, ile gotówki powinno znajdować się u skarbnika w kasie. Np. z poprzedniego dnia urzędowania pozostawało zł. 150, suma przychodowych asygnat wynosi zł. 720, a rozchodowych zł. 840. Do zł. 150 należy dodać zł. 720 i od otrzymanych zł. 870 odjąć zł. 840, co w rezultacie da nam zł. 30, która to suma winna znajdować się w kasie u skarbnika.

Uzgodnianie gotówki powinno odbywać się w obecności przewodniczącego, lub zastępującego go członka zarządu, po uzgodnieniu zaś stwierdzona pozostałość gotówki powinna być zapisana w asygnarjuszach na grzbiecie ostatniej asygnaty z danego dnia i stwierdzona podpisami przewodniczącego, (względnie zastępującego go członka zarządu) i skarbnika. Niestety, to zalecenie w praktyce bardzo rzadko się przestrzega i z tej racji często bywają niezgodności kasowe, które w instytucjach kredytowych są niedopuszczalne.

4. Przechowywanie gotówki, ksiąg i dokumentów.

Sprawa przechowywania gotówki i ważnych dokumentów jest dzisiaj bolączką gminnych kas pożyczkowo-oszczędnościowych, gdyż bardzo jeszcze nieliczne kasy posiadają swoje własne kasy ogniotrwałe i muszą korzystać z uprzejmości wójta gminy, który zazwyczaj ustępuje kasie gminnej pożyczkowo-oszczędnościowej, należącej do urzędu gminnego. Sytuacja jest w takich wypadkach o tyle przykra, że prowadzenie czynności kasowych gminnej kasy pożyczkowo-oszczędnościowej wymaga obecności wójta gminy, gdyż inaczej niema dostępu do kasy ogniotrwałej. Naturalnie, że w tym stanie rzeczy trudno żądać regulaminowego rozdziału kluczy od kasy pomiędzy członków zarządu

gminnej kasy pożyczkowo-oszczędnościowej, gdyż klucze od kasy posiada wójt i tylko klucz od wewnętrznej skrytki może dostać skarbnik gminnej kasy. Należy jednak mieć nadzieję, że już w krótkim czasie gminne kasy pożyczkowo-oszczędnościowe tak się rozwiną, że będą mogły pozwolić sobie na kupno kas ogniotrwałych i sprawa przechowywania gotówki i dokumentów będzie uzgodniona z wymaganiami regulaminu. W każdym razie należy podkreślić, że stanowczo niedopuszczalnym jest przechowywanie gotówki i dokumentów przez skarbnika u siebie w domu, lub w jakiej niezabezpieczonej szafie i na razie bezwzględnie należy w braku własnej kasy korzystać z uprzejmości wójta gminy. Oprócz gotówki i walorów w kasie powinny być przechowywane wszelkie dokumenty dłużne (weksle, skrypty dłużne) oraz dokumenty organizacyjne, jak uchwała o założeniu kasy, zatwierdzeniu jej przez wydział powiatowy etc., — wreszcie załatwione asygnaty, które w braku prowadzenia księgi kasowej, są jedynymi dokumentami, usprawiedliwiającymi czynności skarbnika. Bywają wypadki, że dokumenty dłużne, aczkolwiek są przechowywane w kasie, jednak leżą tam niepoukładane porządkie, co stwarza wielkie trudności w czasie urzędowania w razie konieczności odnalezienia potrzebnego dokumentu. To też dla utrzymania tych dokumentów w porządku, należy mieć specjalną teczkę (portfel wekslowy), podzieloną na 12 przegródek, odpowiadających 12 miesiącom roku, w której weksle i inne dokumenty zabezpieczające wydane pożyczki powinny być poukładane stosownie do



SAMOCHODY
NAJODPOWIEDNIEJSZE DLA MIAST
 Polewaczki-wozy pożarnicze - sanitarne-ciężarówki
 Jeneralne przedstawicielstwo na Polskę i w. m. Gdańsk.
Bracia STEFAN i PIOTR BERGMAN
 Inżynierowie
 Warszawa, Kraków,
 Marszałkowska 154. Szpitalna 38.
 Zastępstwa:
 Piotrków Radom Lwów Poznań Katowice.

ZAKŁADY CERAMICZNE „PUSTELNIK” Sp. Akc.

dostarczają na dogodnych warunkach z własnych trzech fabryk w Pustelniku, Miłośnie i Ząbkach: DACHÓWKI ŻŁOBIONE i karpiove, DRENY, KAFLE kolorowe i KOMPLETY PIECOWE, CEGŁĘ.

Na żądanie przesyła się szczegółowe oferty i wycenienia.

ZARZĄD W WARSZAWIE, UL. KRÓLEWSKA 8, TELEFON 86-88.

miesiący, w których zapadają ich terminy płatności, zaś w miesięcznych przegródkach w kolejności dat. Pożądane jest również dla łatwiejszej orjentacji, odnotowywanie na dokumentach dłużnych liczb porządkowych kont (rachunków) pożyczkobiorców, którzy te dokumenty wystawili. Księgi i korespondencja, która powinna być układana w teczkach w porządku chronologicznym (zarówno przychodząca jak i odpisy wychodzącej), mieć powinny odpowiednie miejsce w szafie i być utrzymywane w porządku. Ponieważ rachmistrz może dokonać zapisów w księgach tylko po zakończeniu czynności kasowych, to też księgi te pozostają pod jego pie-

czę i na jego odpowiedzialności. Winien on baczyć, ażeby te księgi nie były porozrzucane i żeby do nich nikt postronny nie miał dostępu.

Podanie tutaj tych kilku uwag ma na celu usunięcie pewnych zauważonych, względnie zapobieżenie mogącym się nadarzyć niedokładnościom lub niewłaściwościami w urzędowaniu gminnych kas.

Rzecz jednak zrozumiała, że one nie wyczerpują całości kwestyj, mogących powstać z tem urzędowaniem, to też niniejsze rozważanie należy uważać za fragmentaryczne.

Wł. Ludkiewicz.

Z GMIN

KURS DLA WÓJTÓW I PISARZY GMINNYCH. W dniach 26, 27 i 28 lipca b. r. odbył się trzydniowy kurs dla wójtów i pisarzy gminnych urządzony staraniem Wydziału Powiatowego w Kosowie Poleskim przy współudziale wszystkich urzędów powiatowych.

Na kurs ten przybyli wszyscy wójtowie, burmistrzowie, pisarze gminni i sekretarze magistratów w powiecie Kosowskim.

Wygłoszono następujące referaty:

- 1) postępowanie administracyjne — urzędnik Starostwa, asesor Łojewski.
- 2) Ubezpieczenia od ognia — insp. Ubez P. Z. U. W., Kozłowski.
- 3) Egzekucja podatków państwowych i księgowanie i kontrola poboru — insp. skarbowy, Dwornicki.
- 4) Ewidencja wojskowa i ruchu ludności — urz. asesor starostwa, St. Budzyński.
- 5) Wykonywanie zarządzeń polustracyjnych — insp. sam. gm., H. Skrzyński.
- 6) Ustrój, zadanie i rozwój samorządu na ziemiach wschodnich — starosta powiatowy, St. Czarnocki.
- 7) Rachunkowość gminna — insp. sam. gm., H. Skrzyński.
- 8) Działalność gmin w zakresie szkolnictwa — inspektor szkolny.
- 9) Zasady rachunkowości i buchalterji — kier. rach. wydziału, p. L. Radecki.
- 10) Zakres działalności gminy — starosta powiatowy, Stefan Czarnocki.
- 11) Finansowe podstawy gospodarki gminnej i zasady budżetowania — insp. sam. gm., H. Skrzyński.
- 12) Finansowanie zadań z zakresu opieki społecznej sejmiku. — W. Kwasięborski.

13) Dorobek pracy dziesięciolecia na Powszechnej Wystawie Krajowej — starosta St. Czarnocki.

Ponadto insp. sam. gm. przeprowadził praktyczne ćwiczenia z zakresu rachunkowości gminnej.

Po każdym referacie wywiązywała się ożywiona dyskusja, w której brali udział wszyscy słuchacze, wykazując należyte zrozumienie zadań samorządów gminnych.

WÓJT Z KONKURSU. Na pierwszym swem organizacyjnym zebraniu w d. 9 b. m. nowo obrana rada gminna gminy Smorgońskiej pow. Oszmiańskiego postanowiła, zanim przystąpi do wyboru wójta, ogłosić na to stanowisko konkurs i wybrać wójta z pośród kandydatów, którzy będą mieli odpowiednie kwalifikacje, a przedewszystkiem znajomość spraw rolniczych i samorządowych.

BUDOWA SZKOŁY. Magistrat m. Dąbrowy Górnej przystąpił do budowy szkoły powszechnej przy ul. Konopnickiej. Będzie to nowoczesny, okazały gmach urządzony według najnowszych wymagań techniki budowlanej szkolnej.

Z asygnowanej i przewidzianej sumy na ten cel w kwocie 450 tys. zł. w bieżącym roku użyte zostanie 200 tys. zł.

KAZIMIERZ HUSZCZ

MAJSTER DEKARSKI.

Przedsiębiorstwo krycia dachów

Warszawa, Aleje Jerozolimskie Nr. 25.

Firma egzystuje od r. 1892

Telefon 155-29.

Z M. LWOWA. Zarząd gminy miasta Lwowa przystępuje we wrześniu do akcji zwalczania plagi żebractwa, przyczem na wzór wprowadzone zostaną bony. Zebracy, którzy zasługują na poparcie, będą otrzymywali zamiast datków pieniężnych bony. Zebracy i włóczędzy będą usuwani z ulic miasta przy pomocy organów policji.

MAGISTRAT TOMASZOWA WYSLAŁ 150 DZIECI NA PWK. Jak się dowiadujemy, magistrat Tomaszowa - Mazowieckiego wysłał 150 dzieci uczniów szkół powszechnych na PWK w Poznaniu.

Z RADY MIEJSKIEJ M. LUBARTOWA. Rada Miejska m. Lubartowa na posiedzeniu swem, odbytem

dnia 6 lipca r. b., postanowiła na dokończenie budowy hal targowych zaciągnąć z Banku Gospodarstwa Krajowego w Warszawie pożyczkę w kwocie 75.000 zł. spłacalną w latach 29½ pod warunkami dla tego rodzaju pożyczek przepisane.

BUDOWA ELEKTROWNI MIEJSKIEJ W KOSOWIE POLESKIM. Rada miejska w Kosowie Poleskim uchwaliła budowę elektrowni miejskiej i założenie się poruczyć Międzynarodowemu Towarzystwu Budowy Okrętów i Maszyn S. A. w Gdańsku. Towarzystwo to udziela miastu kredytu trzechletniego.

Wiadomości gospodarcze

KURSY WALUT.

(notowane na giełdzie warszawskiej w dn. 20.VIII. 1929).

1 dol. St. Zjedn. = 8,90 zł.
100 frank. szwajc. = 171,57 zł.
1 funt szterl. = 43,23 zł.
100 frank. franc. = 34,91 zł.

CENY ZBOŻA.

(Ceny za 100 kg. franco stacja załadowania).

W dn. 20. VIII. 1929 r.: Warszawa:

Zyto 28,5 — 28 zł.
Pszenica 46 — 50 zł.
Jęczmień 26 — 27 zł.
Owies 26 — 26,5 zł.

NABIAŁ.

W dn. 1. VIII. 1929 r.: Warszawa:

Mleko niezbiierane: Cena za 1 litr mleka w hurcie 0,33 zł.

Masło: za 1 kg. w detalu: wyborowe lukausowe 5,8 zł. mleczarskie deserowe II gat. 5,20 zł.; mleczarskie solone 5,4 zł. osetkowe 4,8 zł.

Ceny masła w hurcie rozumieją się o 15% mniej cen detalicznych.

Jaja świeże za skrzynię (24 kopy) 220 — 235 zł.

Jaja świeże za sztukę 0,20 zł.

ŚWIATOWA FABRYKA WYROBÓW RADJOWYCH

w POLSCE

OFIARUJE

znaczný zarobek uboczny

RADJOAMATOROM, KTÓRZY ZECHCIELIBY SIĘ ZAJĄĆ PROPAGANDĄ RADJA ZA POMOCĄ DEMONSTRACJI U SIEBIE W DOMU I WŚRÓD SWOICH ZNAJOMYCH, ARTYKUŁÓW RADJOWYCH ZNANEJ MARKI I PIERWSZORZĘDNEJ JAKOŚCI. SPRZEDAŻ NIE WCHODZI W RA-CHUBĘ. OFERTY POD „PROPAGANDA RADJA 40” UPRASZA SIĘ KIEROWAĆ DO BIURA OGŁOSZEŃ TEOFIL PIETRASZEK, WARSZAWA, UL. MARSZAŁKOWSKA Nr. 115.

Poradnik samorządowy

1. Pytanie: Urząd gminy Mniów, pow. Kieleckiego zapytuje:

1) Czy przyznana okólnikiem Ministerstwa Skarbu z dnia 4 lipca r. b. na podstawie uchwały Rady Ministrów z 30 czerwca r. b. 15% podwyżka do uposażenia pracowników państwowych dotyczy i nieetatowych (kontraktowych) pracowników gminnych, pobierających pobory miesięczne ryczałtowo i

2) czy koszta leczenia za umysłowo chorą, umieszczoną w Zakładzie dla umysłowo chorych w Tworkach dwa lata temu ma nadal pokrywać gmina, w której leczona w chwili ulokowania jej zamieszkiwał, czy też Kasa Chorych, do której mąż leczonej został z dniem 31 sierpnia r. b. zgłoszony i przyjęty jako członek.

Odpowiedź: 15% podwyżkę do uposażenia w roku 1928 i 1929 otrzymują również i nieetatowi, kontrakto-

wi pracownicy państwowi płatni ryczałtowo. Z powyższego wynika, że o ile w danej gminie przyznano ten dodatek stałym pracownikom, to winna rada gminna przyznać go i nieetatowym, płatnym ryczałtowo.

2) Ubezpieczony w Kasie Chorych, wzgl. jego rodzina ma prawo korzystać ze świadczeń Kasy Chorych od czasu przyjęcia do Kasy, a ta okoliczność, że choroba żony ubezpieczonego trwa, jest bez znaczenia. Z powyższego wynika, że od dn. 31 sierpnia 1928 r. kosztu leczenia winna pokryć Kasa Chorych.

2. *Pytanie:* urząd gminy Tewle zapytuje:

Czy małżeństwo może pracować w jednej szkole, jako dwie siły nauczycielskie.

Odpowiedź: ani ustawa z dnia 1 lipca 1926 r. o stosunkach służbowych nauczycieli (Dz. U. R. P. Nr. 92, p. 530), ani nowela do tej ustawy, ani też żadne inne specjalne przepisy nie zawierają takiego zakazu.

3. *Pytanie:* członek rady gminnej, gm. Wielka Wieś, pow. Hżeckiego, zapytuje:

Mieszkańcy os. Wąchock, gm. Wielka Wieś, pow. Hżeckiego korzystają od kilkudziesięciu lat ze służebności serwitutowych na lasach państwowych na mocy wyroku rosyjskiego Sądu Okręgowego.

Czy przeto rozporządzenie Prezydenta Rzeczypospolitej z dnia 1 lutego 1927 roku o zniesieniu służebności rozciąga się i na serwituty wyrokowe, czy też tylko na tabelowe?

Odpowiedź: z brzmienia art. 1 i celu wydania rozporządzenia Prezydenta Rzplitej z dnia 1 lutego 1927 r. o zniesieniu służebności (Dz. U. R. P. Nr. 10, p. 71) wynika, że moc obowiązująca tego rozporządzenia Prezydenta rozciąga się na wszelkie serwituty bez względu na sposób ich powstania.

4. *Pytanie:* urząd gminy Drobin zapytuje, czy może ściągnąć kosztu za leczenie umysłowo chorego od ojca i szwagrów chorego.

Odpowiedź: na podstawie art. 1 ustawy z dnia 29 marca 1926 r. (Dz. U. R. P. Nr. 36, p. 214) i związanych z treścią tego artykułu art. art. 237 — 245 Kod. Cyw. Polsk., ciąży obowiązek pokrycia tych kosztów leczenia jedynie na zstępnych (dzieciach, wnukach) i wstępnych (rodzicach, dziadkach), a nie rodzeństwie (szwagrach). Wobec powyższego kosztu te należy ściągnąć jedynie od ojca.

H. i P.

Wydawca: „Samorząd”, Spółka Wydawnicza.

Redaktor odp. Roman Grochowaki

Przewodniczący Wydziału Powiatowego Sejmiku Oszmiańskiego stosownie do uchwały Rady Gminnej gminy Smorgonie z dnia 9.VIII 1929 r.

ogłasza

KONKURS

na stanowisko wójta gminy Smorgonie z wyborów z uposażeniem zależnie od kwalifikacji według IX względnie VIII stopnia służbowego wraz z 15% dodatkiem komunalnym. Od kandydatów wymagane są:

- 1) Obywatelstwo polskie;
- 2) Wykształcenie conajmniej 6 kl. szkoły średniej przyczem pierwszeństwo mają kandydaci posiadający wykształcenie rolnicze;
- 3) Dokładna znajomość ustaw samorządowych.

Podanie wraz z życiorysem, odpisami świadectw szkolnych i o pracy poprzedniej kierować do Wydziału Powiatowego w Oszmianie do dnia 20 września r. b., ponadto należy wskazać 2 znane osoby mogące udzielić referencji.

Oferty nieuwzględnione zostaną zwrócone.

Przewodniczący Wydziału Powiatowego.

Starosta Powiatowy:

(—) J. Suchorski.

SKŁAD BRONI „SPORT”

ORAZ WARSZTATY REPARACYJNE

Sp. z ogr. odpow.

Warszawa, ul. Chmielna 33, telefon 226-13
w pobliżu Dworca Głównego

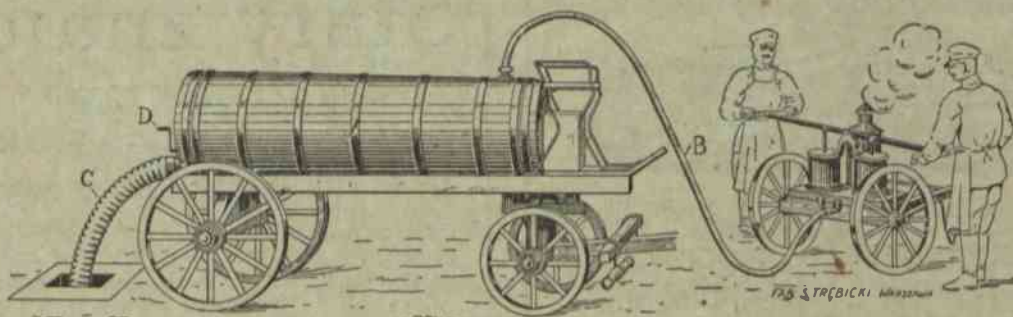
polecamy: Broń, amunicję oraz rewolwery.
Na składzie stale duży wybor broni używanej.

Katalogi wysyłamy na żądanie.

Kupującym od 100 do 200 zł.—5% rabatu, wyżej 200 zł.
—10% rabatu.

WYSYŁKA ZA ZALICZENIEM.

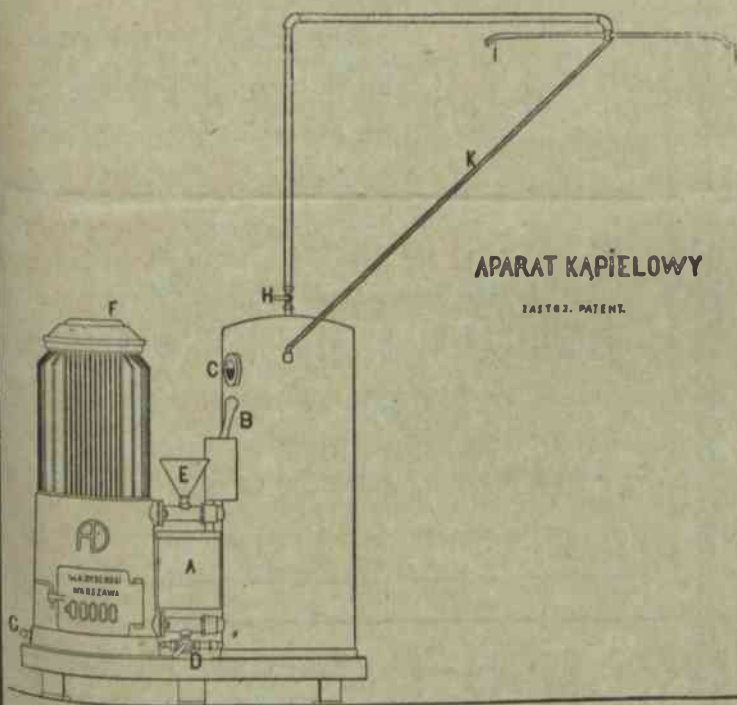
DRUKARNIA ZRZESZENIA SAMORZĄDÓW POWIATOWYCH PRZYJMUJE WSZELKIE ROBÓTY W ZAKRES DUKARSTWA WCHODZĄCE.



NIEWIELKIM KOSZTEM MOŻNA PODNIEŚĆ STAN
SANITARNY MIASTECZEK I WSI PRZEZ UZYSKANIE:

OBFITEJ ILOŚCI WODY do picia i potrzeb gospodarczych,
oraz zorganizowanie

USUWANIA NIECZYSTOŚCI sposobami higienicznymi.



APARAT KĄPIELOWY

ZASTRZ. PATENT.

STUDNIE ARTEZYJSKIE

POCZYNAJĄC OD . . . ZŁ. 3.500,—
PRZY GŁĘBOKOŚCI C-A 40 M i WYDAJ-
NOŚCI 6 — 8000 LITRÓW NA GODZINĘ.

TABORY ASENIZACYJNE

KOMPLET (BECZKOWÓZ, pompa z węzami)		
NA 3000 MIESZKAŃCÓW	ZŁ.	3.295,—
„ 5000	„	4.780,—
„ 10000	„	6.340,—

NATRYSKI KĄPIELOWE

WRAZ Z PIECAMI OGRZEWAJĄCEMI LO-
KAL. NIEZBĘDNE DLA SZKÓŁ, SIEROCIŃ-
CÓW, ARESZTÓW i t. p. OBSŁUGUJĄCE
CIEPLĄ WODĄ 20 OSÓB NA GODZINĘ.
KOMPLET ZŁ. 900,—

UMOŻLIWIAMY NABYCIE, DAJĄC DOGODNE WARUNKI SPŁAT.

ZRZESZENIE SAMORZĄDÓW POWIATOWYCH

W WARSZAWIE, ULICA DOBRA № 28.

cxas. 13458/11/34



RÓWNACZ DROGOWY „BITVARGEN“
WSZELKIE MASZyny DROGOWE
NILS BARRÉN Sp. z o. o.
Warszawa, Kopernika 13, tel. 52-05.

Stary znajomy

SKŁAD PRZYBORÓW FOTOGRAFICZNYCH

J. W. Kasprzyckiego. WARSZAWA
Nowy-Świat 45.

Poleca: Aparaty fotograficzne, przybory, płyty, błony, papiery i chemikalja. Pracownia przy składzie przyjmuje: wywoływanie, kopjowanie, powiększenia, retuszowanie, naklejanie oraz reparacje.

URZĄD GMINY DZIERZGOWO
pow. Przasnyskiego

ogłasza

KONKURS

na posadę:

- 1) lekarza medycyny,
- 2) lekarza weterynarii.

Posada do objęcia od zaraz.

Wynagrodzenie roczne:

1) lekarza medycyny (jako subdyjum) 2.400 zł. przytem wolna praktyka,

2) lekarza weterynarii w/g VIII kat. płac i wolna praktyka.

Od kandydatów wymagana jest co najmniej 10-cio letnia praktyka i obywatelstwo polskie.

Zast. Wójta gminy Dzierzgowo
(Podpis nieczytelny)

WALCE DROGOWE PAROWE i MOTOROWE

WOZY MIESZKALNE, BECZKOWOZY, ZRYWACZE

Samochody — polewaczki

„ sikawki

„ pożarnicze

„ ciężarowe

„ autobusy

„ osobowe

PRAGA

POLECA

Reprezentacja Fabryki Maszyn

CESKOMORAVSKA KOLBEN DAREN W PRADZE

Inżynier **STANISŁAW NAWAKOWSKI**

Sp. z ogr. odpow.

WARSZAWA, UL. KREDYTOWA 4, TEL. 291-34.

DOGODNE WARUNKI PŁATNOŚCI.

KRAJOWE TOWARZYSTWO MELJORACYJNE Sp. Akc. ZARZĄD i CENTRALNE BIURO TECHNICZNE:

Warszawa, ul. Kopernika 30. Tel. centr. 58-04, 158-39, 158-01; dyr. 58-07, 506-36.

Skrót telegr. Warszawa — Meljoracje.

Oddziały: Toruń, Kalisz, Włocławek, Łęczyca, Łuck, Radom, Częstochowa, Wilno, Piotrków, Płock, Brześć n/B.

Instytucja o charakterze społecznym, powstała w 1905 r., współpracująca nad szerzeniem meljoracji z instytucjami państwowymi, samorządowymi i organizacjami rolniczymi — ukwalifikowana przez Ministerstwo Rolnictwa.

Ekspertyzy, projekty generalne dla wydziałów powiatowych i spółek wodnych, projekty szczegółowe oraz nadzór techniczny i kontrola nad wykonaniem wszelkich przedsięwzięć meljoracyjnych.

Meljoracje rolne (osuszanie, nawadnianie, żrązanie), meljoracje podstawowe (regulacja rzek, kanały), budowa stawów, zakłady wodne, technika sanitarna, budowa dróg, budowle wiejskie oraz pomiary dla celów parcelacji, scalania i t. p.

Kredyty długoterminowe i krótkoterminowe na sporządzanie projektów i wykonanie robót — w szerokich rozmiarach.