

SAMORZĄD

TYGODNIK POŚWIĘCONY SPRAWOM SAMORZĄDU TERYTORJALNEGO

Biuro Urządzeń Rolnych Kółek Rolniczych

w Warszawie, ul. Zielna Nr. 19. Tel. 131-89, 439-97, 439-03.

ODDZIAŁY:

Kielce	Wilno	Włocławek
ul. Sienkiewicza № 20	ul. Trocka № 11	ul. Kaliska № 12
Lublin, Krak. Przedm. Nr. 74 i Wieluń, ul. Barycz Nr. 21.		

Przedstawicielstwa prowincjonalne:
Wojewódzkie i Okręgowe Związki Kółek Rolniczych.

Institucja o charakterze społecznym, współpracująca w sprawach techniczno-agrarnych z urzędami państwowymi, samorządowymi i organizacjami rolniczymi, — ukwalifikowana przez Ministerstwo Reform Rolnych i Rolnictwa.

Wykonywa wszelkie prace z zakresu:

1) **meljoracyj rolnych**, jako to: Drenowanie gruntów ornych, nawadnianie i osuszanie łąk, torfowisk, regulacje rzek, urządzenie stawów rybnych, sporządzanie planów dla koncesyj prawno-wodnych i przemysłowych (młyny), ekspertyzy meljoracyjne, organizowanie spółek wodnych;

2) **miernictwa**: w związku ze **scalaniem** i zamianą gruntów, znoszeniem służebności, podziałem wspólnot, parcelacją, pomiary majątków ziemskich i miast, plany regulacyjne, ustalanie granic, sporządzanie i poświadczanie zgodności planów, odrysów i t. p.

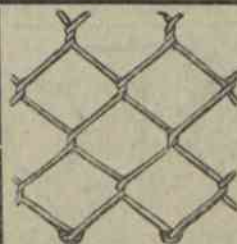
3) **parcelacji prywatnej majątków ziemskich**: sprzedaż parcel samodzielnych i dodatkowych, ośrodków, wyjednywanie kredytów i t. p.

4) **szacowanie i urządzenie lasów, zalesiania nieużytków i t. p.**, dostawa **sączków**, cegły i innych materiałów budowlanych; sporządzanie projektów budowy dróg bitych i zwykłych, wyjednywanie kredytów na meljoracje, na kupno ziemi, zagospodarowanie nowopowstałych parcel, wywoływanie hipotek, porady prawne i techniczne.

Dostawa Sączków z własnych zakładów ceramicznych.

Warszawa, 26 maja 1929 r.

Inżynier elektro-mechanik, w średnim wieku, z kilkunastoletnią praktyką przy budowie i eksploatacji szeregu elektrowni oraz praktyką warsztatową, — poszukuje odpowiedniego stanowiska, ew. przystąpi z kapitałem do spółki. Łaskawe zapytania proszę kierować do Urzędu Pocztowego: Dęblin — Twierdza dla „Inżyniera M. L.”.

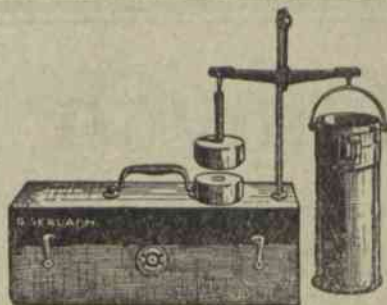


FABRYKA WYROBÓW DRUC. I ŻEL.

B. SMOLEŃSKI

fabr. ul. Madalińskiego 54, tel. 67-29
biuro ul. Elektoralna 4, tel. 121-29.

Siatki na ogrodzenia — bramy
— słupki — wyroby druc. i żelazne.



WAGI HOLENDERSKIE do ważenia zboża, **LUPY** do badania ziarna, **MIARY** różne składane i zwijane, **TRYCHINOSKOPI**, **KOMPASY**, **TERMOMETRY**, **BAROMETRY** i **HYGROMETRY**, **LORNETKI** — **POLOWE** i **TEATRALNE**, **OKULARY**, **BINOKLE** i t. p. —

P O L E C A

MAGAZYN OPTYCZNO-TECHNICZNY

G. GERLACH — Warszawa, ul. Ossolińskich 4. Tel. 49-77.

Czytelnicy! Przy zakupach i zamówieniach powołujcie się na ogłoszenia, umieszczone w „Samorządzie”

H. CEGIELSKI SPÓŁKA AKCYJNA
W POZNANIU

Jeneralny Przedstawiciel w Warszawie

Inż. S. Grzymałowski, Bracka 16, tel. 136-30 i 278-00.

Specjalny dział budowy parowych

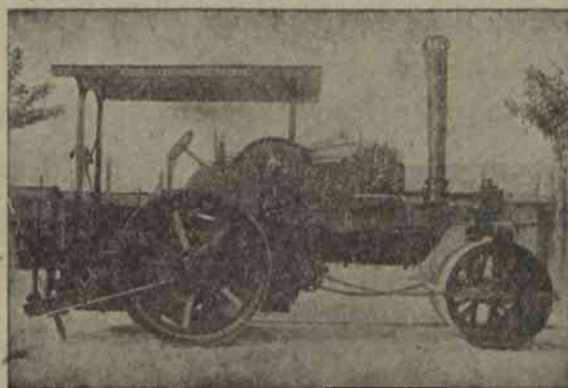
WALCÓW SZOSOWYCH

WŁASNEJ UDOSKONALONEJ KONSTRUKCJI

Dogodne warunki kredytowe.

Oferty na żądanie.

Duża ilość walców w ruchu



OSKARDNIKI
(zrywacze starych szos)

BECZKOWOZY

WOZY MIESZKALNE

czus. 13458/11/21

SAMORZĄD

TYGODNIK POŚWIĘCONY SPRAWOM SAMORZĄDU TERYTORJALNEGO.

PRENUMERATA KWARTALNA
10 ZŁOTYCH POLSKICH.
NUMER POJEDYNCZY 1 ZŁOTY.

KONTO CZEKOWE POCZT. KASY OSZCZ. N. 1520.

REDAKCJA I ADMINISTRACJA
WARSZAWA, PLAC NAPOLEONA 7
TELEFONY: 131-92 I 225-50.

Redakcja rękopisów niezwraca.

Ceny ogłoszeń: Całe wolne miejsce na pierwszej stronie okładki 300 zł.; 1/2 — 150 zł. Cała strona poza tekstem 200 zł., 1/2 — 100 zł., 1/4 — 50 zł. W tekście o 50% drożej. Ogłoszenia Związków samorz., dostarczone bezpośrednio do administracji, o 25% taniej. Ogłoszenia, nadesłane bez podania wymiaru, drukuje się na 1/4 strony.

Kierownik Redakcji Aleksander Bogusławski.

Komitet Redakcyjny: Józef Bek, Stefan Boguszewski, Dr. Władysław Dalbor, Wacław Gajewski, Władysław Korsak, Joachim Wołoszynowski.

ROK XI.

WARSZAWA, 26 MAJA 1929 R.

Nr. 21

TRESC NUMERU 21: Otwarcie Powszechnej Wystawy Krajowej w Poznaniu — J. B. O organizacji samorządu powiatowego — Inż. W. Alda. Polityka komunalna w dziedzinie budownictwa wiejskiego — J. Pikiel. Ankieta w sprawie podziału administracyjnego Państwa. Dokoła spraw samorządowych. Z życia samorządu. Komunikaty. Gmina wiejska i miejska: a) Czy wójt, sołtys i dozór szkolny mają prawo karania? — H. b) Z gmin. Wiadomości gospodarcze. Poradnik. Komunikaty Zrzeszenia Samorządów Powiatowych. Ogłoszenia.

Otwarcie Powszechnej Wystawy Krajowej w Poznaniu

Powszechna wystawa krajowa w Poznaniu — zjawisko dla Państwa polskiego o wielkiem znaczeniu. Na myśli mam wyrabiający się z takim trudem u nas zmysł państwowości. Jednym z jego czynników, bodaj najważniejszym, jest poczucie solidarności wszystkich obywateli. Ten stan psychiczny musi głęboko przeniknąć w świadomość mas, musi stać się czemś, nad czem już się nie zastanawiamy, co w nas jest stale i tylko w pewnych momentach wypowiada się w jakimś czynie zbiorowym. Jest tak niezawodny, że brany jest w rachubę zawsze wtedy, gdy całość Państwa może być zaczepona w sposób dodatni, korzystny, albo nieprzyjazny czy też wręcz wrogi.

Wystawa powszechna krajowa ma wszystkie dane po temu, aby się przyczyniła do kształcenia uczucia solidarności. Wystawa bowiem, to z jednej strony zgromadzenie wytworów pracy, myśli i rąk — ogółu, wyrobionych z bogactw przyrodzonych kraju, z drugiej — to masy zwiedzające wystawę. Trwać winna tak długo, aby wszystkie zakątki kraju mogły tam przysłać swoich przedstawicieli. Gdy się przesunie przez nią milion, stanie się ona napewno Szkołą Solidarności. Pawilony wystawy, wypełnione dziełami pracy naszego południa, północy, wschodu i zachodu, — to my tam wszyscy razem zgromadzeni. Nie trzeba zbyt wielkiego wysiłku wyobraźni, żeby tę jedność uchwycić, bo się ją widzi.

I jeszcze jeden czynnik trzeba brać pod uwagę: zjazd, zgromadzenia, kongresy uczonych, artystów, zawodników sportowych, wytwórców wszelkich gałęzi, które się będą odbywały z okazji wystawy w Poznaniu.

Przez kilka miesięcy trwać będą z całej Polski do jednego miejsca wędrowki specjalistów w różnych dziedzinach pracy i twórczości dla narad nad sprawami spólnymi. Zjednoczą się tam w potężnym chórze wszystkie drużyny śpiewacze z całej Polski, złączą się harcerze — z całej Polski, zjadą się ekonomiści, geografowie, przyrodnicy — z całej Polski. Im więcej takich zjazdów, tem więcej włókienek złoży się na nić, na więź solidarności, łączącej wszystkich obywateli Państwa.

A i ten szczegół: trzeba, aby wszyscy zwiedzający byli przeprowadzeni i należycie objaśnieni w pawilonie emigracyjnym. Stamtąd sięgną wzrokiem poza Państwo, poza kraj, zobaczą w wizji mocarnej — cały Naród polski. Ujrzą się jako Naród rozkrzewieni po całym świecie. Osobne działy w tym gmachu obejmują życie Polaków w Niemczech, Francji, Anglii, Ameryce północnej, Brazylii, Argentynie, Chinach, Turcji... O tem wszystkim się czyta, uczymy się na pamięć, ile milionów czy tysięcy Polaków mieszka tu i tam, jakie Związki tworzą, jakie ogniska życia narodowego płoną na obczyźnie, — a tu się to wszystko unaocznia w bardziej realnem, często namacalnem przedstawieniu.

To samo można powiedzieć o wystawie, jako o środku poznania całej wytwórczości Narodu. Mamy w cyfrach statystykę wszelkiej produkcji, wszelkich surowców, wiemy ile tonn, cystern, kwintali, kilogramów, wydobywamy bogactw kopalnych, ile sztuk zwierząt domowych, ile hektarów lasów, ile zakładów przemysłowych, warsztatów i ile krosien u nas pracuje, ile wywozimy i czego. Wiemy ze sprawozdań, jak pracują nasze wyż-

W 1749/78/126

szcze uczelnie, ile dzieci i młodzieży uczy się w szkołach średnich i powszechnych, ile zakładów opiekuńczych chroni sieroty i starców, w ilu szpitalach leczą się nasi chorzy. Wiemy ile stowarzyszeń humanitarnych i kulturalnych utrzymuje i rozwija naszego ducha — wszystko to wiemy z cyfr i opisów. Tu z o b a c z y m y to wszystko zgromadzone w modelach, wzorach, miniatu-
rach, próbkach: pogładowa nauka o Polsce społecznej. Wrażenie silniejsze jest wielokrotnie od wyobrażenia! Nabierzemy szacunku dla samych siebie, nauczymy się wiele więcej, niż z grubych tomów statystyki, z kolumnami cyfr, od których mroczy się w oczach. Słowem, jak powiedział Pan Prezydent Rzeczypospolitej, „Wystawa pozwoli nam uzyskać głęboki wgląd w szarą, codzienną pracę całego narodu”. A w ustach Prezydenta m. Poznania brzmiało to tak, że „Wystawa ma wykazać bezcenne siły twórcze narodu, jego zdolność do największych wysiłków i płodność ducha niezwykłą”.

Otóż to: „całego Narodu”! Jest Wystawa okazją, przy której Naród cały się znajdzie, poczuje się w sobie. A takie okazje, takie chwile — jak wtedy np. kiedy wezwany przez ministra Grabskiego zgłosił się Naród, aby tworzyć Bank Polski, są cenne nad wyraz: jesteśmy ciągle wprawiani w stan niepewności przez zmiany rządów, tak często mamy sposobność ku temu, żeby „los całego Narodu”, „jego byt niezależny”, zawieszać w jednym punkcie, na ustach tego lub innego człowieka czy woli rządu lub stronnictw politycznych, że witać musimy z uczuciem ulgi takie oto zjawisko, jak ta Powszechna Wystawa Krajowa: naród jest, naród trwa, naród pracuje i przetrwa rządy te lub tamte, ustroje takie lub inne.

I jak słusznie powiedział Szefer rządu: „rzeczą najważniejszą jest, aby temu wartkiemu nurtowi energii naszego narodu nie stawiać tam, nie rzucać kamieni, nie stwarzać przeszkód, a odwrotnie, dla pracy ludzkiej dać wolność i swobodne pole niekrępowanego rozwoju”.

Do tego gdyby dodać, że pracy tej trzeba pomagać, to mielibyśmy dewizę gotową dla pawilonu, w którym przedstawiona jest praca i dorobek Samorządu. Głównie

wszak zadanie nasze, to tak układać warunki bytowania w ludzkich skupiskach, aby praca, stwarzająca wartości materialne i duchowe, mogła się odbywać spokojnie, aby ład i porządek stał na straży życia, zdrowia i mienia ludzkiego. Dlatego też pawilon Samorządu, zwłaszcza ziemskiego, przedstawia się skromnie, bez szczególnych efektów, podniecających na chwilę uwagę zwiedzających. Zadaniem naszym było, aby obywatel ponoszący ciężary na rzecz Samorządu i tak nieraz na nie wyrzekający, mógł się 1) dowiedzieć, ile naprawdę kosztował go „Samorząd” w ciągu dziesięciu lat niepodległości i 2) co on za to otrzymał i otrzymuje. A więc — ile kilometrów dróg bitych i uporządkowanych wraz z mostami, drzewami przydrożnymi i innymi przynależnościami drogowymi posiada, ile szkół i szpitali, ochron i przytułków, przychodni lekarskich ludzkich i zwierzęcych, ile domów własnych, jakie gospodarstwa rolne, jakie warsztaty, ile wydaje na zapewnienie bezpieczeństwa, a ile dla usprawnienia warsztatów rolnych przez melioracje. Gdy o tem się dowiemy, gdy zobaczy w obrazach, zdjęciach fotograficznych, modelach, mapach prześwietlanych — aby odszedł uspokojony, że jego wysiłek pieniężny, czy w pracy, wielokrotnie mu się zwraca. Dzięki temu wszystkiemu może spokojnie żyć, wydatniej pracować, może spędzać przy pracy długie godziny, wiedząc, że jego dziecko ma opiekę w przedszkolu, ma w szkole naukę i t. d. i t. p.

Tych kilka myśli nasunęło się z okazji otwarcia Powszechnej Wystawy Krajowej. Szczegółowo z działem Samorządu w swoim czasie zaznajomić się postaramy i szerszy ogół i rzeszę naszych współpracowników. Mamy nadzieję, że liczba tych, dla których trzeba to będzie czynić, będzie niewielka, że wyjątkom tylko nie uda się odbyć tej pielgrzymki do Poznania. Przecież to pierwsza wielka Wystawa polska: były przedtem i świetne, jak galicyjska we Lwowie w 1894 r., architektoniczna w Krakowie, radjowa i sanitarna w Warszawie, ale ta — narodowa jest pierwsza.

J. B.

O organizacji samorządu powiatowego

Artykuł niniejszy dajemy, jako dalszy ciąg dyskusji związanej z organizacją samorządu.

Redakcja.

Głos mój — jako inżyniera państwowego, włączonego niedawno przy sposobności reorganizacji powiatowych zarządów drogowych — w ramy samorządu powiatowego w całej Małopolsce — będzie zdaje się pierwszym na łamach „Samorządu”. Stanowi on w treści swej pewnego rodzaju nowość w dotychczasowym trybie powiatowej gospodarki samorządowej. Nowy ten bowiem, inżynier powiatowy, z zatrzymanym charakterem urzędnika państwowego, łączy w swych rękach całą gospodarkę wszystkimi kategoriami dróg w obrębie powiatu, a nadto osobiście jest rzecznikiem względnie opiniodawcą we wszystkich sprawach technicznych 1-szej instancji. W charakterze tym nie może

się godzić z propozycjami p. L. Ch.*) co do potrzeby tworzenia jakiejś godności ogólnego kierownika biura wydziału powiatowego, w którego cieniu i kierownik powiatowego zarządu drogowego by chadzał.

Tworzenie godności takiej sprzecznym by było również z reformami samorządu przez Rząd wprowadzanymi, jak i z reformami przez Sejm stanowionymi.

Rząd, wychodząc z tego słusznego stanowiska, że dla skoordynowania działalności na terenie jednego powiatu, dwu obok siebie działających władz administracyjnych, ogólnej państwowej i samorządowej, dążyć winien do ich unifikacji — mianował przewodniczącym, a właściwie komisarzem rządowym wydziałów powiatowych — starostów powiatowych. Z tem pociągnięciem, jako przynajmniej na razie słusznym — godzimy się.

*) „Samorząd” Nr. 10 — 1929 r.

To, co się stało — dla zunifikowania ogólnej administracji powiatowej, stało się również i na polu administracji technicznej. Rozporządzeniem Pana Ministra Robót Publicznych z dnia 11.VIII.1928 L: XVI—3670/28, wprowadzonym obecnie w życie na terenie całej Małopolski, zostały państwowe zarządy drogowe bezpośrednio — a zarządy arch. - budowl. pośrednio wraz ze wszystkimi agendami technicznej natury 1-ej instancji — złączone z samorządami powiatowymi, znowu z tem zastrzeżeniem, że kierownikiem powiat. zarządu drogowego i złączonych z nim agend technicznych — jest inżynier państwowy przez Ministra mianowany i od niego personalnie zależny. Nie jest to znowu nic innego, jak mianowanie komisarzy rządowych dla spraw administracji technicznej.

A jak na sprawę reorganizacji samorządów powiatowych zapatruje się Sejm?

Podkomisja dla spraw administracyjnych zgodnie z referatem pośła Putka i zgodnie z wnioskami rządowymi aprobowana oddanie stanowisk przewodniczących wydziałów powiatowych — starostom powiatowym, stanowiąc równocześnie, że wydział powiatowy będzie nadal już tylko organem wykonawczym dla uchwał rady powiatowej, która będzie tylko organem uchwalającym z własnym prezesem na czele z grona swego obieranym.

Nastąpiło więc tu wyraźne oddzielenie organów wykonawczych od organów uchwałodawczych — jak być powinno!

A oto równoległe w dziedzinie administracji technicznej toczą się zabiegi o ustawowe zapewnienie stanowiska 1-go zastępcy przewodniczącego dla kierownika powiatowego zarządu drogowego — tego dotychczasowego komisarza rządowego dla spraw technicznych, z poddaniem jego kompetencji wszystkich spraw natury technicznej. Mandat ten bowiem piastuje on już faktycznie z mocy rozporządzenia Pana Ministra Robót Publicznych, w dziedzinie administracji drogowej.

Chodzi o uspołecznienie, związanie z powiatem, tych bądźco bądź — wybitnych jednostek oddanych przez Ministra Robót Publicznych dla służby samorządowej — z dziedziny państwowej administracji technicznej.

Nie są to jednostki, które mogą być zaliczone, jak chce tego p. L. Ch., do szeregu szarych pracowników, „o których się nie mówi”. Są to ludzie, którzy chcą i muszą (bo do tego są powołani) prowadzić dział technicznej gospodarki powiatu po linii najwyższej wiedzy technicznej, po linii najwyższej ekonomii, robót prowadzonych, stojących godnie na stanowisku świadomego swych przemyślanych pociągnięć — szarfa z lwiej części kredytów samorządowych.

Dwa tylko momenty jego pracy towarzyszyć muszą:

1) Niesłabnące zaufanie mandatarjusza jego — Ministra Robót Publicznych.

2) Uznanie społeczeństwa miejscowego dla jego pracy.

Nie potrzebuje zatem obecny inżynier powiatowy patronatu p. sekretarza! Nie potrzebuje wyreki jego i starosta powiatowy, pełniący funkcję przewodniczącego wydziału powiatowego. Niepotrzebnie i jak sędzę niezgodnie z istotnym stanem rzeczy przedstawia się niemożność zajęcia się w szczegółach sprawami administracji ogólnej samorządu powiatowego, dla braku czasu czy dla braku potrzebnych wiadomości.

Gdy bowiem agendy starostów powiatowych w porównaniu z agendami przed wojną w Małopolsce spełnianymi — zredukowane zostały bardzo poważnie, przez wyłączenie z ich kompetencji agend szkolnictwa, skarbu i techniki, mogą więc być one śmiało powiększone o spełnianie administracji ogólnej samorządu powiatowego. Zważywszy dalej, że jedyne niemal natchnienie, źródło wszech - wiadomości bieżącej administracji ogólnej, stanowią Dzienniki Ustaw Rozp. Rzp. P., które każdy z urzędników znać i czytać winien, a nadto zdrowy i trzeźwymi kategorjami operujący umysł ludzki, przeto również płoną jest obawa o brak potrzebnego mu wykształcenia samorządowego.

Płoną jest również obawa o brak ciągłości w programie robót i gospodarki powiatowej. Troska ta należy i należeć będzie do rady powiatowej i jej prezesa, a nie do organów wykonawczych wydziału powiatowego. N i e w y k l u c z o n a tu jest inicjatywa organów wykonawczych, lecz ta z reguły wychodzić będzie od poszczególnych fachowców pracy samorządowej.

Niema więc potrzeby tworzenia jakiejś nowej godości dla panów sekretarzy rad powiatowych, którzy w dzisiejszym stadjum ustroju samorządu powiatowego są tylko referentami dla spraw administracyjnych ogólnej natury.

Kierownictwo bowiem administracji ogólnej samorządu należy do starostów, administracji fachowej technicznej — do kierowników powiatowych zarządów drogowych.

Odpowiadać oni będą i muszą ciążącym na nich obowiązkom! Nie odpowiedzą — stanowiska zajmowane opuścić muszą! A przykra ta z reguły zmiana, to szukanie właściwych ludzi dla właściwych stanowisk — jest obecnym systemem ogromnie ułatwiona. Obaj bowiem — tak starosta jak i inżynier powiatowy — są urzędnikami państwowymi, nie obciążają trwale lokalnego budżetu samorządowego, nie posiadają zawarowanych, ani nabytych praw, któreby usuniecie ich, a tem samem dobór ludzi właściwych — utrudniały.

Inż. W. Alda
Kierownik Pow. Zarządu drogowego
w Złoczowie
(Małopolska).

Polityka komunalna w dziedzinie budownictwa wiejskiego

Dane statystyczne dotyczące wytwórni i składów materiałów ogniotrwałych.

Cd chwili powstania Państwa Polskiego ostro dał się we znaki głód mieszkaniowy, a przed Państwem i społeczeństwem stanęło olbrzymie zagadnienie odbudowy całych obszarów.

Jak zostało rozwiązane zagadnienie odbudowy i jak ukształtuje się zagadnienie rozbudowy miast, tu nie poruszamy, gdyż interesuje ono powiatowe związki komunalne w mniejszym stopniu, zresztą rozwój i dobrobyt miast jest zjawiskiem wtórnym, zależnym od rozwoju wsi.

Co zaś tyczy się odbudowy wsi, to należy stwierdzić, że mimo pewnego dorobku, zostało ono dokonane dorywczo, wskutek czego nie pozostawiło po sobie organizacji, nie przyczyniło się do powstania polityki w dziedzinie budownictwa wiejskiego ani komunalnej, ani państwowej.

W samorządowym ujęciu polityka komunalna w dziedzinie budownictwa wiejskiego rozpoczęła się od konkretnego zagadnienia: dostarczenia na warunkach ulgowych niezbędnych do budowy materiałów, przez tworzenie wytwórni budowlanych materiałów ogniotrwałych. Jest to akcja stała i dobrze rozwijająca się. Świadczą o tem poniższe dane.

Poczynając od roku 1924, t. j. od czasu wprowadzenia stałej waluty, rozpoczyna się realna współpraca związków komunalnych i Powszechnego Zakładu Ubezpieczeń Wzajemnych w dziedzinie budownictwa ogniotrwałego. Współpraca ta wyraziła się w udzielaniu pożyczek przez PZUW. samorządom na zakładanie betoniarni, cegielni oraz składów materiałów ogniotrwałych.

W r. 1924 jedynie Wydział Powiatowy Sejmiku Opoczyńskiego otrzymał pożyczkę na cegielnię i betoniarnię w wysokości 15,000 zł.

W r. 1925 otrzymało pożyczkę już osiem zw. kom. w łącznej sumie 91,000 zł. Przeciętnie pożyczka wynosiła około 15,000 zł. Na skutek udzielonych pożyczek powstało pięć cegielni i trzy betoniarnie.

Rok 1926 niestety nie był wydajny, jakkolwiek zwiększono wysokość pożyczek przeciętnie do 20,000 zł. Udzielono sześć pożyczek na łączną sumę 120,000 zł.

Z sumy tej otrzymały pożyczki sejmiki: Gostyński Skierniewicki i Łowicki — razem 90,000 zł. na udzielenie pożyczek w ogniotrwałym materiale budowlanym, uszkodzonym przez huragan, co też należy traktować jako pożyczki przeznaczone na akcję doraźną, nie zaś stałą. Ostatecznie w 1926 r. powstało zaledwie dwie betoniarnie i zasilono w jednej gminie cegielnię już poprzednio istniejącą.

Natomiast rok 1927 okazał się więcej pomyślnym. Właściwie ten rok należy uważać za przełomowy. Przyznano 27 pożyczek na sumę 607,000 zł. Jeden powiat nie podjął pożyczki a jednemu magistratowi ją umorzono.

Ogółem wypłacono 25 pożyczek na sumę 547,000 zł. Przeciętnie na jedną pożyczkę wypadało około 22,000 zł.

Zwartym szeregiem wystąpiły kresy. Powiaty woj. Nowogródzkiego wystawiły pięć betoniarni, woj. Wołyńskiego jedną betoniarnię, jedną cegielnię i dwa składy, woj. Wileńskiego narazie tylko jedną betoniarnię. W roku przyszłym zaopatrzą się te trzy województwa jeszcze w jedenaście wytwórni i jeden skład. Również czynne były w r. 1927 powiaty woj. Lubelskiego, — założono jedną betoniarnię, dwie cegielnie i cztery składy. Resztę powiatów, które założyły wytwórnie lub składy, można nazwać pojedynczemi pionierami w poszczególnych województwach. Ogółem akcję podjęło w r. 1927—24 wydziały powiatowe i trzy magistraty.

Rok 1928 jest dalszym dowodem zrozumienia przez związki komunalne akcji budownictwa. Ogółem Powszechny Zakład Ubezpieczeń Wzajemnych przyznał 56 pożyczek na sumę 1,474,000 zł., przeciętnie po 26,500 zł. Na czele idą powiaty woj. Lubelskiego z 15 pożyczkami, kresowe 10 i woj. Tarnopolskiego 8.

TABLICA I.

W roku 1928 udzielono pożyczek:

Województwo	Razem	Na betoniarnie	Na cegielnie	Na skład materiał. ogniotrw.	Wydziałom Powiatowym	Magistrom	Urzędom gminnym
Białostockie	4	3	—	1	3	1	—
Lubelskie	15	2	9	4	15	—	—
Łódzkie	—	—	—	—	—	—	—
Kieleckie	4	3	1	—	2	—	2
Warszawskie	4	—	1	3	3	1	—
Nowogródzkie	3	3	—	—	3	—	—
Poleskie	1	1	—	—	1	—	—
Wileńskie	4	4	—	—	4	—	—
Wołyńskie	4	2	1	1	2	1	1
Krakowskie	4	1	—	3	3	—	1*)
Lwowskie	—	—	—	—	—	—	—
Stanisławow.	5	—	—	5	—	—	—
Tarnopolskie	8	—	1	7	7	1	—

*) Krościenko nad Dunajcem.

W tablicy II podajemy liczbę powstałych przy finansowej pomocy P. Z. U. W. betoniarni, cegielni i składów do końca 1928 roku.

TABLICA II.

Województwo	Beto- niarnie	Cegiel- nie	Składy materjał. ognio- trwałych	Razem
Białostockie	3	—	2	5
Lubelskie	3	11	8	22
Łódzkie	—	—	—	—
Kieleckie	3	3	—	6
Warszawskie	—	1	6	7
Razem woj. centralne	9	15	16	40
Nowogrodzkie	5	—	1	6
Poleskie	4	—	—	4
Wileńskie	6	1	—	7
Wołyńskie	5	4	3	12
Razem woj. kresowe	20	5	4	29
Krakowskie	1	—	4	5
Lwowskie	—	—	—	—
Stanisławowskie	—	—	5	5
Tarnopolskie	1	2	8	11
Razem woj. południowe	2	2	17	21
Razem	31	22	37	90

Z tablicy drugiej wynika, że najwłaściwiej rozwiązują zagadnienia powiaty kresowe, organizując betoniarne, które produkują najtańszy i najlepszy pod względem ciepła materiał dekarski — dachówkę betonową, pustaki na mur, następnie kręgi studienne, przepusty drogowe i t. d. Mniej natomiast interesują powiaty kresowe składnice, dostarczające przeważnie blachę, materiał stosunkowo drogi, może najodpowiedniejszy na budowlę o dużej powierzchni i potrzebujące przewiewu, lecz stanowiąc niewskazany ze względu na koszt i nietrzymanie ciepła dla budowli hodowlanych.

Ogółem w akcji ogniotrwałego budownictwa i ogniotrwałego krycia budowli wzięło udział: wydziałów powiatowych 70, z których 12 otrzymało pożyczki powiatowe, magistratów 10 i urzędów gminnych 3. Jeden wydział powiatowy przyznanej pożyczki na skład w wysokości 20,000 zł. nie podjął i jednemu magistratowi pożyczkę unieważniono, — więc razem do końca roku 1928 było przyznane przez P. Z. U. W. 97 pożyczek.

J. Pikiel.

Ankieta w sprawie podziału administracyjnego Państwa

Komisja dla usprawnienia administracji publicznej, działająca przy Prezesie Rady Ministrów, a w szczególności jedna z jej sekcji, zajmująca się specjalnie opracowaniem zasad, na których opierać się winien podział administracyjny Państwa, rozesała poniżej zamieszczoną ankietę do szeregu osób, o których wiedziała, że interesują się wspomnianem zagadnieniem i przez swoją opinię przyczynić się mogą do należytego postawienia i rozstrzygnięcia tego podstawowego problemu administracji publicznej.

Przez rozesłanie ankiety koło osób, które w danej sprawie mają coś ważkiego do powiedzenia, nie zostało wyczerpane. Dlatego sekcja zwraca się tą drogą do wszystkich, zajmujących się zagadnieniem podziału administracyjnego z jakiegokolwiek bądź punktu widzenia z gorącą prośbą o zabranie głosu czy to w formie dyskusji na łamach wydawnictw periodycznych, czy też w formie odpowiedzi na ankietę, nadesłanej do Komisji (Warszawa, Pałac Rady Ministrów).

Kwestjonariusz poniższy jest tylko prostym wyczeniem zagadnień, dotyczących podziału administracyjnego Państwa. Nie jest on obowiązujący ani co do zakresu, ani co do ujęcia kwestji.

A. Ogólne tezy do podziału Państwa dla celów administracji ogólnej samorządowej.

I. Wielostopniowość podziału.

Czy trójstopniowy podział na województwa, powiaty i gminy, przewidziany przez art. 65 Konstytucji, odpowiada warunkom administracyjnym Państwa Polskiego, czy też byłoby wskazane wprowadzić podział dwustopniowy wzgl. czterostopniowy? W tym ostatnim wypadku — jak charakter miałaby ta nowa jednostka terytorjalna? (Czy byłaby jednocześnie jednostką samorządu terytorjalnego? Jaka władza i o jakim zakresie działania stałaby na czele tej jednostki terytorjalnej?).

II. Wielkość i siła gospodarcza gmin, powiatów i województw.

1. Wielkość województw, powiatów i gmin, jako jednostek terytorjalnych dla celów administracji ogólnej.

a) Wielkość województw, powiatów i gmin pod względem obszaru i zaludnienia.

b) Jaki wpływ na określenie wielkości województw i powiatów mieć powinny miejscowe warunki komunikacyjne? (Omówić terytorjalnie).

c) Jaką rolę w komunikacji odgrywa rozwijający się obecnie ruch samochodowy? Czy i o ile droga bita, jako arterja ruchu samochodowego, zaczyna zastępować linię kolejową w komunikacji osobowej i transporcie towarów?

2. Wielkość województw, powiatów i gmin, jako jednostek samorządu terytorjalnego.

a) Rozgraniczenie zakresu działania między Państwem i innymi związkami prawnopublicznymi a związkami komunalnymi.

b) Rozgraniczenie zakresu działania związków komunalnych wojewódzkich, powiatowych i gminnych.

(Czy obecne rozgraniczenie zakresu działania między związkami komunalnymi, jakie istnieje na obszarach byłych trzech zaborów, jest celowe i czy odpowiada naszym warunkom administracyjnym, czy też byłoby pożądane wprowadzenie zmian i jakich? Czy samorząd wojewódzki w przyszłym jednolitym ustroju samorządu terytorjalnego ma być nadbudową samorządu terytorjalnego, t. zn. ma podejmować te tylko zadania, które przekraczają możliwości finansowe poszczególnych powiatowych związków komunalnych, czy też ma mieć

pierwszeństwo przed samorządem powiatowym w podejmowaniu zadań, które dotyczą całego województwa lub jego większej części? Analogiczne rozgraniczenie zakresu działania między powiatowymi związkami komunalnymi a gminami).

c) W związku z rozstrzygnięciem powyższego zagadnienia — jaki ma być stosunek samorządu terytorjalnego wyższego i niższego rzędu pod względem jego wielkości i siły gospodarczej (np. problem: gmina jednowioskowa — mały powiat — małe województwo, czy też gmina wielowioskowa — duży powiat — duże województwo).

d) Wpływ rozwoju gospodarczego danego obszaru na wielkość województw, powiatów i gmin.

(Problem: czy wyższy stopień rozwoju gospodarczego danego obszaru ze względu na większą wydajność źródeł podatkowych, pozwala na tworzenie związków komunalnych o mniejszym obszarze i zaludnieniu czy też przeciwnie — wyższy rozwój gospodarczy nakłada na samorząd terytorjalny większe obowiązki, wymaga pewnej koncentracji środków finansowych, a więc — związków komunalnych o większym obszarze?).

III. Warunki regionalne podziału administracyjnego Państwa.

1. Warunki, wynikające z ustroju gospodarczego ziem Polski.

a) Jakie są ujemne strony obecnego podziału administracyjnego Państwa dla życia gospodarczego Polski?

b) Które z nich wynikają z wadliwego rozgraniczenia województw, a które z nieuzgodnienia podziału dla celów administracji ogólnej (województwa i powiaty z podziałem dla celów administracji niespolonej). (Omówić ogólnie i zilustrować przykładowo).

c) Czy województwa (może to dotyczyć i powiatów) powinny obejmować obszary jednolite pod względem gospodarczym czy też mieszane?

(Czy jest np. wskazane łączenie okręgów przemysłowych z rolniczymi? Kwestja t. zw. „hinterlandu” rolniczego dla okręgów przemysłowych).

d) Jakie okręgi gospodarcze Polski ze względu na swój jednolity charakter i współzależność poszczególnych ośrodków między sobą powinny wejść w całość w skład jednego województwa?

e) Jak miasta, jako ośrodki życia gospodarczego, ze względu na ciężenie do nich ziem okalających, nadają się najbardziej na siedziby województw i innych władz administracyjnych?

f) Jak wielkie, wzgl. jak silne finansowo powinny być wojewódzkie związki komunalne, ażeby mogły pełnić należycie swe zadania wobec życia gospodarczego kraju? (patrz zagadnienia wyliczone pod II p. 2).

2. Warunki geograficzne i komunikacyjne podziału administracyjnego Państwa.

a) Czy obecny podział na województwa jest uzasadniony warunkami geograficznymi i komunikacyjnymi Państwa Polskiego?

b) Wychodząc z założenia, że warunki geograficzne kraju wywierają stały i decydujący wpływ na jego rozwój gospodarczy, a także i na układ dróg komunikacyjnych, jakie zmiany należałoby wprowadzić obecnie wobec zniesienia granic b. państw zaborczych do istniejącego podziału na województwa, ze względu na ukształtowanie terenowe Państwa Polskiego?

3. Warunki rozwoju kulturalnego ludności przy podziale administracyjnym Państwa.

a) Które miasta ze względu na rolę, jaką w życiu kulturalnym Polski odgrywają, powinny stać się siedzibą władz wojewódzkich i innych władz administracyjnych? (Co do ilości województw można przyjąć za liczbę orientacyjną ich ilość obecną — 16, o ile Pan odrębnego stanowiska w tej sprawie nie zajmuje).

b) Jaka jest terytorjalna sfera wpływów kulturalnych każdego z tych miast?

c) Jakże powinny być wytyczne podziału administracyjnego na terenach zamieszkałych przez ludność etnicznie lub narodowościowo mieszaną?

B. Ogólne tezy w sprawie uzgodnienia podziału dla celów administracji ogólnej z podziałem dla celów administracji niespolonej.

1. Ujemne skutki rozbieżności między podziałem Państwa dla celów administracji ogólnej z podziałem dla celów administracji niespolonej.

a) z punktu widzenia administracji publicznej,

b) z punktu widzenia administracji samorządowej,

c) z punktu widzenia postulatów życia gospodarczego (województwa a podział na okręgi sądowe, skarbowe, kolejowe, pocztowe, ubezpieczeń, inspekcji pracy).

d) z punktu widzenia potrzeb oświaty i kultury (województwa a okręgi szkolne).

(a — d) — omówić ogólnie i zilustrować przykładami.

2. Jakże są możliwości doprowadzenia do terytorjalnego uzgodnienia podziału na województwa z podziałem dla celów administracji niespolonej i na jakich zasadach mogłoby to nastąpić? (Omówić tę kwestję oddzielnie każdego z działów administracji niespolonej oddzielnie).

C. Projekt nowego podziału Państwa na województwa (Całości lub też tylko pewnego fragmentu z uzasadnieniem liczbowym z punktu widzenia potrzeb administracji ogólnej i samorządowej, potrzeb życia gospodarczego i rozwoju kulturalnego ludności oraz z dołączeniem szkicu granic).

Dookoła spraw samorządowych

KOSZTY LECZENIA I OPIEKI SPOŁECZNEJ — DANE STATYSTYCZNE.

Ministerstwo Spraw Wewnętrznych w dniu 16 maja r. b. rozesłało do wszystkich PP. Wojewodów okólnik za Nr. S. S. 3409 treści następującej:

W związku z pracami nad projektem ustawy o pokrywaniu kosztów leczenia ubogich chorych i zakładowej opieki społecznej zachodzi potrzeba zebrania danych liczbowych, któreby pozwoliły na przybliżone obliczenie obciążenia, jakie z tego tytułu ponosić mają związki komunalne. Ponieważ zebranie tych danych z całego obszaru Państwa nastęczyłoby zbyt wielkie trudności, będą zebrane odnośne dane tylko z pewnej ilości powiatów, które ze względu na różnorodny charakter gospodarczy i różnorodne warunki bytu ludności dadzą ogólny obraz obciążenia związków komunalnych temi wydatkami.

Ministerstwo Spraw Wewnętrznych prosi przeto Pana Wojewodę o nadesłanie zestawień liczbowych, dotyczących obciążenia w okresie budż. 1928/29 gmin wiejskich oraz gmin miejskich niewydzielonych w powiatach, w następującym układzie:

a) suma kosztów leczenia ubogich chorych w okresie budżetowym 1928/29 w/g rachunków, które wpłynęły do odnośnych zarządów gminnych (magistratów) za leczenie: 1) chorób psychicznych, 2) chorób wenerycznych, 3) chorób zakaźnych, 4) gruźlicy wszelkiej postaci, 5) jaglicy, 6) innych chorób, 7) ogółem (suma powstała z podsumowania pozycji 1 — 6);

b) ogólna suma kosztów opieki zakładowej w/g rachunków, wystawionych przez obce zakłady op. społ., a które wpłynęły do zarządów gmin (magistratów) za pobyt w zakładach w okresie budż. 1928/29;

c) ogólna suma uregulowanych kosztów leczenia ubogich chorych w okresie budżetowym 1928/29;

d) ogólna suma zaległych kosztów leczenia ubogich chorych na dzień 1 kwietnia 1929;

e) ogólna suma uregulowanych kosztów zakładowej opieki społecznej, wypłaconych zakładom obcym, w okresie budż. 1928/29;

f) ogólna suma zaległych kosztów zakładowej opieki społ. na dzień 1 kwietnia 1929 r.

U w a g a: Powyższe dane należy zestawzić w/g powiatów oddzielnie dla gmin wiejskich i gmin miast nie-

wydzielonych. W zestawieniach nie należy uwzględniać rachunków, które zostały zwrócone wystawcy, jako nieprzyjęte. Powyższe dane mają dotyczyć wyłącznie kosztów leczenia wzgl. opieki społecznej za leczenie (opiekę zakładową) w okresie budż. 1928/29.

Wykonania oczekuje się w terminie do dnia 15 lipca b. r.

POŻYCZKI Z KOMUNALNEGO FUNDUSZU POŻYCZKOWEGO.

Zgodnie z protokołem posiedzenia Specjalnej Komisji z dnia 22 b. m. zostały przyznane pożyczki z Komunalnego funduszu pożyczkowego następującym Samorządom:

Wydz. Pow.	Oszmiański	zł. 25,000.—
..	Wileńsko - Trocki	.. 25,000.—
..	Święciański	.. 25,000.—
..	Postawski	.. 25,000.—
..	Piński	.. 30,000.—
..	Drohiczynski	.. 20,000.—
..	Rawski - Maz.	.. 15,000.—
..	Lubelski	.. 50,000.—
..	Tarnopolski	.. 30,000.—
..	Włodawski	.. 50,000.—
..	Kutnowski	.. 30,000.—
..	Grodzieński	.. 30,000.—
..	Łódzki	.. 50,000.—
..	Łucki	.. 50,000.—
Magistr.	Siedlce	.. 20,000.—

Udzielono całkowitych lub częściowych prolongat dawniej wydanych pożyczek: Wydziałom Powiatowym w Słonimie, Drohiczynie, Kowlu i Magistratowi w Płocku.

Odmówiono udzielenia pożyczek Wydziałom Powiatowym w Radomiu, Krasnymstawie, Janowie Podlaskim, Dziśnieńskiemu w Głębokiem, Zawierciu, Łowiczu, Końskich, Kowlu, Włodzimierzu Woł. i Magistratom w Aleksandrowie Kujawskim, Sosnowcu i Płocku.

Również odmówiono prolongowania poprzednio wydanych pożyczek Magistratom w Łomży i Piotrkowie.

Z życia samorządu

PRACE DROGOWE ORAZ ZADANIA PRUZAŃSKIEGO SAMORZĄDU POWIATOWEGO W ZAKRESIE GOSPODARKI NA DROGACH GMINNYCH.

1. Dane ogólne.

Oddział drogowy zorganizowano 1.III.1924 roku niezależnie od istniejącego Państwowego Zarządu Drogowego. Personel —

1 kierownik i 2 drogomistrzów (do połowy r. 1927 — jeden), z których jeden na drogi powiatowe, drugi na drogi gminne. Dróżników stałych 1, sezonowych 3.

Od samego początku zakres pracy Oddziału Drogowego objął nie tylko ściśle sprawy drogowe, lecz wogóle całokształt wszelkich spraw technicznych samorządu powiatowego i gminnego, które z konieczności musiały się oprzeć na personelu technicznym Sejmiku (naprz. pomoc techniczna gminom w sprawach bu-

dowlanych, remonty i budowy budynków sejmikowych, budowa w powiecie linii telefonicznych, lokalne sprawy meljoracyjne, organizacja i prowadzenie wytwórni materiałów ogniotrwałych betonowych i t. p.).

2. Środki na utrzymanie dróg, posiadane przez Sejmik.

Wobec bardzo ograniczonych wpływów ogólnych, wydatki drogowe od samego początku w całości i wyłącznie musiano pokrywać ze specjalnych opłat drogowych, pobieranych corocznie na podstawie uchwalonych statutów. Poza tem dochodziły do tego nieznaczne wpływy z zapomóg państwowych, zwrotów od gmin udziałów w kosztach robót na drogach gminnych, wreszcie znikome, wobec swej nierealności w miejscowych warunkach, opłaty od przedsiębiorstw nadmiernie niszczących drogi. Jedynie w roku 1927 poważniejszy wpływ był z długoterminowej pożyczki drogowej, zaciągniętej w Banku Komunalnym. Okazało się jednak, że zaciąganie długoterminowych pożyczek na cele drogowe nie jest korzystne, stwarza bowiem znaczne obciążenie przyszłych budżetów ratami spłat i procentami, i powoduje pozatem duże straty na obligacjach przy ich zaciąganiu. Pożyczki takie mają rację tylko przy czynieniu inwestycji bezpośrednio rentownych, drogi zaś do takich zaliczone być nie mogą.

Poniższa tabela podaje w odsetkach rzeczywiste wpływy na pokrycie wydatków drogowych Powiatowego Związku Komunalnego w poszczególnych latach:

Lp.	Wyszczególnienie wpływów	Rok 1924	Rok 1925	Rok 1926	Rok 1927	Prze- ciennie dla 4 lat
1	Specjalne opłaty drogowe	70 ⁰ / ₀	79 ⁰ / ₀	81 ⁰ / ₀	37,73 ⁰ / ₀	54,5 ⁰ / ₀
2	Zapomogi państwowe	29 ⁰ / ₀	18 ⁰ / ₀	7 ⁰ / ₀	2,5 ⁰ / ₀	9,5 ⁰ / ₀
3	Opłaty za niszczenie dróg	1 ⁰ / ₀	—	—	0,07 ⁰ / ₀	0,2 ⁰ / ₀
4	Zwroty od gmin udziału w kosztach budowy mostów gminnych	—	3 ⁰ / ₀	11,4 ⁰ / ₀	0,83 ⁰ / ₀	2,5 ⁰ / ₀
5	Zwroty od gmin na pokrycie zaciągniętych pożyczek	—	—	—	4,8 ⁰ / ₀	2,7 ⁰ / ₀
6	Wpływy różne	—	—	0,6 ⁰ / ₀	0,07 ⁰ / ₀	0,1 ⁰ / ₀
7	Długoterminowe pożyczki	—	—	—	54 ⁰ / ₀	30,5 ⁰ / ₀

Charakterystycznym jest w tej tabeli ciągły spadek zapomóg państwowych, które stanowią w wpływach coraz mniejszy odsetek.

3. Statystyka dróg samorządowych.

Sieć dróg samorządowych na terenie powiatu na dzień 1.XII 1928 roku w zestawieniu według kategorii była następująca:

Stan mostów na 23/V-23 r. (chwila powstania Sejmiku).

Lp.	Kategoria drogi	Ogółem jest mostów		W tem było mostów					
		Sztuk	mtr. b.	Dobrych odbudowanych			Złych wymagających naprawy lub przebudowy niezdalnych do przejazdu		
				Sztuk	mtr. b.	% do ogólnej długości	Sztuk	mtr. b.	% do ogólnej długości
1	Wojewódzka	12	111,25	1	14,10	12,7	11	97,15	87,3
2	Powiatowe	73	436,60	2	11,00	2,6	71	415,60	97,4
	Razem	85	547,85	3	25,10	4,6	82	522,75	95,4

Kategoria drogi	Ogólna długość dróg klm.	W tem kilometrów			Uwagi
		bitych	bruków	gruntowych	
1 Wojewódzkie	24,339	5,780	—	18,559	Niewzględnie- no na drogach gminnych istnie- jących bruków ulic wiejskich
2 Powiatowe	197,802	13,484	7,621	176,697	
3 Gminne	1558,300	—	1,200	1557,100	
Razem	1780,441	19,264	8,821	1752,356	

4. Środki techniczne oddziału drogowego były i pozostają dość skromne i ograniczają się do niezbędnej ilości instrumentów mierniczych, kompletnych kafarów do bicia pali, oraz ręcznych narzędzi drogowych w ilości zupełnie wystarczającej. Oprócz drewnianych włoków drogowych, w które wyposażony jest Sejmik, (a obecnie wyposaża się i wszystkie gminy) — maszyn drogowych brak. Złożyło się na to kilka przyczyn — przedewszystkiem szczupłość posiadanych środków pieniężnych. Niemniej jednak wpłynęły na to względy natury technicznej, mianowicie:

a) drogi bite przy b. niewielkiej długości są rozrzucone w 3-ch różnych końcach powiatu małemi odcinkami, co czyni nieracjonalnym posiadanie własnego kompletu maszyn (wałców, oskardników i t. p.), to też Sejmik maszyny te wydierżawia w miarę potrzeby od organów Dyrekcji Robót Publicznych;

b) drogi gruntowe nie są jeszcze przygotowane do rozpoczęcia prac nad ulepszeniem ich jezdni, bowiem wielka ilość grobel, aczkolwiek doprowadzonych już do stanu możliwego, — wymaga jeszcze znacznych robót nad ich podniesieniem do wysokości niezbędnej dla tworzenia profilów normalnych. Dlatego też zaopatrzenie się w maszyny drogowe (równacze, brony, pługi i t. p.) należy uważać za przedwczesne. Maszyny pomniejsze o trakcji konnej (jak to naprzykład szafle płozowe i kołowe), aczkolwiek mogłyby być z pożytkiem wykorzystane do robót przy naprawie grobel, spotkałyby jednak b. trudne warunki pracy, gdyż wymagają dobrych zaprzęgów, — paro — lub wielo konnych, których w powiecie brak. Typ zaprzęgów w powiecie zasadniczo jest jednokonny i jak to praktyka wykazała z końmi o b. małej sile pociągowej.

5. Środki lokomocji oddziału drogowego.

Do roku 1928 korzystano z koni sejmikowych ogólnego użytku, co paraliżowało normalny bieg pracy. Od roku 1928-go zaopatrzone kierownika oddziału drogowego w lekki nowoczesny motocykl, co dało wyniki zupełnie zadawalające. Poza stosunkowo niewielkimi kosztami wyjazdów (koszt 1 klm. drogi, licząc materiały pędne, amortyzację i remont wypada niecałe 30 gr. t. j. poniżej taksy urzędowej powiatu), osiągnięto dużą oszczędność w djetach za rozjazdy oraz oszczędność w czasie. Drogomistrze zaopatrzeni są w rowery.

6. Prace oddziału drogowego w zakresie drogowym rozwinęły się przedewszystkiem w kierunku odbudowy i przebudowy mostów i przepustów. Postęp tych prac na drogach wojewódzkiej i powiatowych ilustrują dostatecznie jaskrawo poniższe tablice:

Stan tychże mostów na dzień 1/XII-1928 roku.

Lp.	Kategoria drogi	Ogółem jest mostów		W tem jest mostów					
		Sztuk	mtr. b.	Dobrych odbudowanych			Czasowych, lecz w stanie zdatnym do przejazdu		
				Sztuk	mtr. b.	%	Sztuk	mtr. b.	%
1	Wojewódzka	12	111,25	12	111,25	100	—	—	—
2	Powiatowe	73	436,60	59	340,20	78,5	14	96,4	21,5
	Razem	85	547,85	71	541,45	82,5	14	96,4	17,5

przyczem mostów nienaprawionych wogóle już nie było.

Co dotyczy prac mostowych na drogach gminnych, to wobec katastrofalnego stanu tej kategorii mostów oraz — z jednej strony braków w gminach środków pieniężnych, z drugiej braku tamże sił fachowych Wydział Powiatowy musiał akcję tę ująć w swoje ręce.

Narazie, wobec niewykończenia wszczętego w tym roku do-

kładnego opisu dróg gminnych i sporządzania dla nich grafikonów, nie sposób jeszcze ułożyć tablic porównawczych stanu mostów gminnych, niemniej jednak godną umieszczenia jest tabela akcji budowy tej kategorii mostów przez Oddział Drogowy z funduszków Sejmiku lub też gminnych.

W okresie od 1925 roku do 1928 pobudowano mostów gminnych:

Dług. ponad 20 m.		Dług. do 20 m.		Przepusty betonowe, którymi zastąpiono małe mosty — sztuk	U W A G I
Sztuk	mtr. b.	Sztuk	mtr. b.		
4	112,05	28	197,80	60	1) Mostów dług. ponad 20 mtr. nieodbudowanych nie pozostało. 2) Mniejsze pozostające mosty zabezpieczono i naprawiono. 3) w ilości przepustów 40 ułożono w 1928 r. zorganizowanym szarwarkiem.

Nadmienić należy, że mosty na drogach samorządowych zasadniczo budowane były według wzorów przepisowych. Nieznaczny modyfikacjom i uproszczeniom, ze względów oszczędnościowych, uległy w pewnej niedużej liczbie mostów pokłady, natomiast ustrój niosący (pale, oczepty, dźwigary) budowano z zachowaniem obciążań przepisowych.

Aczkolwiek główne wysiłki Oddziału Drogowego skierowane były do odbudowania wszystkich mostów — niemniej jednak troszczono się o naprawę jezdni dróg bitych, a szczególnie gruntowych, które stanowią w powiecie największy odsetek. W tym wypadku Sejmik znalazł się wobec zadania może jeszcze trudniejszego niż odbudowa mostów. Zaznaczyć należy, że drogi gruntowe w powiecie składają się z b. dużej ilości grobel, stanowiących około 20% ogólnej długości dróg. Groble te nigdy i przed wojną nie doprowadzone do stanu normalnego, — przez czas okupacji i pierwszych 5-ciu lat przed powstaniem Samorządu powiatowego wogóle pozostały bez wszelkiej opieki i dozoru, to też doszły do stanu uniemożliwiającego ruch ciężarowy nawet o suchej porze roku. Racjonalna ich odbudowa, połączona we wszystkich prawie wypadkach z koniecznością podniesienia nasypów średnio o $\pm 0,8$ —1 mtr., wymagałaby na samych drogach wojewódzkich i powiatowych wykonania około 220000 m³ robót ziemnych, co stanowiłoby wydatek najmniej około 650,000 złotych, pochłaniający całkowicie budżety drogowe Sejmiku na okres lat najmniej 8, wykluczając zarazem wszelkie inne prace.

Zadanie to rozwiązano w ten sposób, że zrezygnowano narazie z podniesienia nasypów grobel o całkowitą wysokość normalną, — natomiast zwrócono główną uwagę na odwodnienie i osuszenie części jezdni zabagnionych. W każdym wypadku wyzyskiwano możliwość radykalnego osuszenia rowami zabagnionego terenu, po którym droga była przeprowadzona, zaś osuszenie samej jezdni osiągało się za pomocą rowów przydrożnych i gęstego przedrenowania nasypu drogowego we wszystkich miejscach zagrożonych przez skupianie się wody. Prace te dały wyniki dodatnie i pozwoliły na ograniczenie ilości robót przy podnoszeniu nasypów grobel jedynie do minimum niezbędnego dla wyrównania jezdni. W ten sposób doprowadzono już większą część grobel do

stanu zupełnie wystarczającego na potrzeby komunikacji w powiecie, ponosząc przytem wydatki stosunkowo niewielkie.

Znaczne wysiłki pochłonięły też drogi bite, na które od roku 1914 do roku 1924 nie dostarczono ani jednego metra materiałów kamiennych. Drogi te, będąc pozostawione zupełnie bez opieki, mało czem różniły się od dróg zwykłych. Duża liczba przelomów kory, kolein (wyciętych często na wylot przez korę) — zmusiły oddział drogowy do systematycznego zajęcia się odbudową ich, a przede wszystkim pogrubieniem cienkiej kory, co też corocznie stopniowo się skutecznia i pochłania coraz większy odsetek budżetów.

7. Wydatki Sejmiku na rzecz dróg, wyrażone w kwotach pieniężnych, wyniosły:

rok 1924	—	41.876
„ 1925	—	45.229
„ 1926	—	45.622
„ 1927	—	191.695 (łącznie z pożyczką drogową)
„ 1928	—	99.800 (przewidyw. w/g budżetu).

Oczywiście są to kwoty nieznaczne, które nie pozwalały Sejmikowi na większe efektywne poczynania w rodzaju budowy nowych dróg bitych, mostów żelazo - betonowych i t. p. mimo to przy gospodarce oszczędnej pozwoliły one zaspokoić najpilniejsze i najistotniejsze potrzeby powiatu.

8. Drogi gminne: Sprawa dróg gminnych, naogół biorąc, dotychczas jeszcze nie jest należycie doceniana przez czynniki, kierujące ogólną polityką drogową, które zresztą ze swego punktu widzenia ogólnopanstwowych interesów mają rację, wysuwając na pierwszy plan drogi bądź to łączące większe ośrodki lub połacie naszego kraju, bądź też mające charakter strategiczny. Z punktu widzenia jednak interesów czysto lokalnych (a właśnie nikt inny, a tylko samorząd jest powołany do zajęcia się nimi), z punktu widzenia interesów ludności miejscowej, — ta kategoria dróg posiada może największe znaczenie dla rolnika. Kresy nasze (a również i powiat prużański) posiadają wybitnie charakter rolniczy. Rolnik rzadko kiedy korzysta z wielkich tras, a dla niego największe znaczenie posiadają

drogi dojazdowe, bądź to dojazd do urzędu gminy, bądź to dojazd do lasu, do pastwisk lub wreszcie do małych miasteczek. Właśnie ten charakter posiadają i to przeznaczenie spełniają prawie wyłącznie drogi gminne, — częściowo zaś powiatowe.

W zupełności zdając sobie sprawę z takiego stanu rzeczy. Oddział drogowy już w roku 1927 postanowił zająć się bezpośrednio zagadnieniem racjonalnej gospodarki na drogach gminnych. Pierwsze kroki do realizacji tych zamierzeń poczynione zostały przez ujęcie pod swój ścisły nadzór budowy mostów gminnych i przepustów, które zostały wykonane za pieniądze gmin. Drugim, o wiele ważniejszym etapem, było zejęcie się racjonalnem zorganizowaniem szarwarku.

Po wydaniu szczegółowej instrukcji szarwarkowej wraz z opracowanym do najmniejszych drobiazgow systemem ewidencji i rozkładu prac i kontroli na robotach, — spowodowano uchwalenie przez Rady Gminne statutów świadczeń i samych świadczeń w ilościach z góry już opracowanych przez oddział drogowy.

Nie znajdując wśród administracji gmin osób, któreby mogły prowadzić roboty szarwarkowe — zorganizowano na wiosnę 1928 roku 3-tygodniowe kursa dla gminnych dozorców drogowych, wykorzystując przede wszystkim element miejscowy. W ten sposób utworzony został aparat gminnych dozorców drogowych (po 1—2 na gminę), podlegających personalnie i technicznie Oddziałowi

Drogowemu. Uważając, że przedwczesnymby było obciążać gminy w całości kosztami utrzymania tych dozorców (płatnych dziennie według rzeczywistej pracy), Wydział Powiatowy postanowił przyjąć na siebie (szczególnie w pierwszych latach) połowę kosztów z tem związanych, przyczem opłata ich następowała w Oddziale Drogowym. Tem samem, mimo pozornego przydziału dozorców do gmin, zachowano ich zależność wyłącznie od Oddziału Drogowego i uniknięto w pewnym stopniu wpływu na dozorców czynników lokalno - gminnych, często szkodliwych dla idei szarwarku. Oprócz stałej kontroli nad pracami dozorców w polu oraz nad współpracą urzędów gminnych — łączność z nimi utrzymywano w drodze zwoływania co kwartał zjazdów tych dozorców, gdzie dawano dozorcóm zarządzenia i instrukcje, otrzymywano od nich cyfrowe sprawozdania z przebiegu prac, poddawano krytyce ich działalność, ustalano w drodze wymiany zdań dalsze wytyczne, oraz ujawniano braki i wady akcji szarwarkowej.

W ten sposób dąży się systematycznie do centralizacji prac drogowych w gminach w Wydziale Powiatowym, pozostawiając gminom jedynie stronę zapewniania i dostarczania środków na utrzymanie dróg. Prace w ten sposób zorganizowane trwały z przerwami od I.VI do 23.XI—1928 roku. Wyniki jej podaje poniższa tabela, zestawiona dla całego powiatu:

Ilość dni pracy sumarycznie we wszystkich gminach	Robotnicy		Naprawiono gróbel mtr. bieżących	Zarównano jezdni mtr. bieżących	R o w ó w		Naprawiono lub zbudow. mostów sztuk	Ułożono przepustów beton. sztuk	Wydajność średnia za potrzeb. i zgłasz. się robot. szarwark
	Pieszcy dni	Konny dni			Wykonano m. b.	Oczyszczono m. b.			
835	11.027	5.887	28.278	18.608	27.304	11.629	24	40	55%

W obecnej chwili Wydział Powiatowy ogłosił pomiędzy pracownikami gminnymi, dozorcami drogowymi i członkami rad gminnych konkurs na opracowanie wzorowej instrukcji szarwarkowej. Najlepsze prace nagrodzone zostaną nagrodami pieniężnymi. Ma to na celu z jednej strony spowodowanie większego zainteresowania się sprawami drogowymi — pozatem Wydział Powiatowy pragnie zużytkować zebrany w ten sposób materiał do ewentualnego ulepszenia istniejącej Instrukcji Szarwarkowej w kierunku dostosowania jej do wymagań realnego życia.

Przechodząc do oceny strony moralnej wyników prac szar-

warkowych, stwierdzić można z całą pewnością wynik dodatni. Realne skutki naprawy dróg przełamały wreszcie niewiarę w świadczenia naturalne, która ustąpiła miejsca przekonaniu, że ludność jest w stanie przy odpowiednim kierownictwie i organizacji podołać własnymi siłami potrzebom drogowym i dokonać niezbędnego wysiłku, mającego na celu ich własne dobro. Leżące od wielu lat odłogiem niespożyte zasoby środków naprawy dróg gminnych zaczęto racjonalnie eksploatować, pierwsze zaś dodatnie wyniki dają prawo wierzyć w pomysłność dalszych poczynań.

M. R.

K o m u n i k a t y

KURSY HIGJENY DLA NAUCZYCIELI SZKÓŁ Powszechnych.

W porozumieniu z Dyrekcją Państwowej Szkoły Higjeny, Ministerstwo Wyznań Religijnych i Oświecenia Publicznego organizuje w bieżącym sezonie wakacyjnym dwa kursy przeszkolenia higienicznego dla nauczycieli (ek) szkół powszechnych.

Program kursu przewiduje dwa działy: 1) higienę indywidualną, opartą na anatomji i fizjologii, oraz metodykę nauczania i propagowania higieny w szkole, 2) higienę społeczną, mającą na celu zaznajomienie słuchacza z metodami walki z wielkimi klęskami społecznymi jak: choroby zakaźne, gruźlica, choroby weneryczne, alkoholizm, śmiertelność niemowląt i t. p.

Pierwszy kurs trwać będzie od dnia 8 do 27 lipca, drugi od dnia 5 do 24 sierpnia r. b. Oba odbywać się będą w Państwowej Szkole Higjeny.

Zgłoszenia na kurs za opłatą 15 zł. wpisowego

przyjmuje Sekretarjat Państwowej Szkoły Higjeny (Warszawa — Chocimska 24) do dnia pierwszego lipca r. b.

WYRÓB KAS I KASETEK 50% TANIEJ



Dogodne warunki płatności

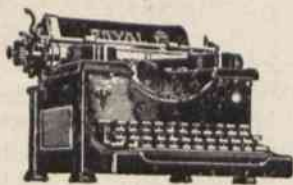
Otwieranie i reperacje kas

bez uszkodzenia

H. G. ROZENWAJN

Warszawa, ul. Próźna № 5, telefon 190-11.

PROSPERY I OBIĘTY



Dwuletnia Gwarancja.

Mocna Konstrukcja.

Dogodne Warunki.

Najbardziej udoskonalona amerykańska maszyna do pisania

ROYAL

Szczyl nowoczesnej techniki amerykańskiej.

Zażądaj bezpłatnej i nieobowiązującej do kupna demonstracji.

Towarzystwo Handlowo-Przemysłowe „PACIFIC” Sp. Akc.

Al. Jerozolimskie 25. WARSZAWA. Tel. 117-80 i 80-37.

GMINA WIEJSKA I MIEJSKA

Czy wójt, sołtys i dozór szkolny mają prawo karania?

Według art. art. 219 i 227 ustawy gminnej z r. 1864, obowiązującej na obszarze b. Król. Kongr., wójt i sołtys mają prawo karania za mniej ważne policyjne wykroczenia, popełnione przez osoby, władzy ich podległe, grzywną wzgl. dwudniowym aresztem lub też dwudniową robotą publiczną.

W myśl art. art. 41 — 43 dekretu z dn. 7 lutego 1919 r. o obowiązku szkolnym (Dz. Pr. P. P. Nr. 14, poz. 147) dozorowi szkolnemu w gminie przysługuje prawo karania grzywną lub aresztem za niedopełnienie obowiązku szkolnego.

Wobec wydania rozporządzenia Prezydenta Rzeczypospolitej z dn. 22 marca 1928 r. o postępowaniu karno - administracyjnym (Dz. U. R. P. Nr. 38, poz. 365) w wielu gminach powstały wątpliwości, czy określone wyżej uprawnienia administracyjno - karne, przysługujące wójtowi i sołtysowi oraz dozorowi szkolnemu, zostały tem rozporządzeniem uchylone, czy też przysługują im one nadal. Wyrazem tych wątpliwości jest szereg pytań, kierowanych przez urzędy gminne do Redakcji „Samorządu”. W związku z tem uważamy za wskazane sprawę tę omówić nieco szerzej w niniejszym dziale naszego pisma, bo w „Poradniku”, z natury rzeczy, nie możemy jej zbyt wiele miejsca poświęcić.

Stosownie do postanowień art. 1 przytoczonego wyżej rozporządzenia Prezydenta Rzeczypospolitej z dn. 22 marca 1928 r. „wykroczenia, zagrożone karą nie wyższą, aniż grzywna (kara pieniężna) trzy tysiące złotych i areszt do 3 miesięcy, niezależnie od kar dodatkowych, ulegają dochodzeniu i ukaraniu przez władze administracyjne, jeżeli ustawa dane wykroczenie wyraźnie przekazuje orzecznictwu władz administracyjnych. Ograniczenie powyższej właściwości ze względu na kwotę grzywny nie ma zastosowania, jeżeli wymiar grzywny jest uzależniony od pojedynczej lub wielokrotnej wysokości szkody, wartości przedmiotu, uszczuplonej należności, albo innej jednostki obliczeniowej, przewidzianej ustawą jako podstawa ustalenia wysokości kary”.

Kto jest powołany do wymiaru kar administracyjnych określa art. 2 rozporządzenia, który brzmi: „Do dochodzenia i karania wykroczeń, wymienionych w art. 1, powołane są powiatowe władze administracji ogólnej

z wyjątkiem tych wypadków, gdy z mocy przepisu szczególnego właściwa jest inna władza administracji państwowej”.

W ścisłym związku z przytoczonymi postanowieniami art. art. 1 i 2 rozporządzenia Prezydenta Rzeczypospolitej o postępowaniu karno - administracyjnym pozostaje art. 61 tegoż rozporządzenia. Stanowi on co następuje:

„Istniejące przepisy, w myśl których do dochodzenia i karania wykroczeń, wymienionych w art. 1, powołane zostały inne władze administracji państwowej, względnie magistraty miast, wymienionych w art. 131 rozporządzenia Prezydenta Rzeczypospolitej o prawie przemysłowym z dnia 7 czerwca 1927 r. (Dz. U. R. P. Nr. 53, poz. 468), nie zostają naruszone postanowieniem art. 2, z wyjątkiem wypadków, gdy wojewódzka władza administracji ogólnej była powołana do orzekania jako instancja odwoławcza.

Kompetencje do dochodzenia i karania przestępstw (art. 2), przysługujące dotychczas na obszarze województw: poznańskiego, pomorskiego i górnośląskiej części województwa śląskiego miejscowym władzom policyjnym, a na pozostałym obszarze Rzeczypospolitej — władzom i organom państwowym lub samorządowym, podległym powiatowym władzom administracji ogólnej, — przechodzą na powiatowe władze administracji ogólnej.

Kompetencje te mogą być władzom i organom, wymienionym w ustępie poprzednim, przyznawane w trybie i zakresie, przewidzianym w art. 45 i 50 rozporządzenia niniejszego“ *).

Wspomniane wyżej art. art. 45 i 50 należą do działu VI rozporządzenia, traktującego o postępowaniu karno - administracyjnym nakazowym, uprawniającem władze do wymierzania kary aresztu na czas nieprzekraczający dni trzech i kary pieniężnej nie wyższej niż 50 złotych bez przeprowadzenia zwyczajnego postępowania (którego najważniejszym etapem jest rozprawa) w drodze nakazu karnego.

*) Przepis ten doznał częściowej zmiany w ustawie z dn. 19 lutego 1929 r. (Dz. U. R. P. Nr. 16, poz. 135), o której jest mowa w dalszym ciągu niniejszego artykułu.

Otóż wedle ustępu trzeciego art. 45 rozporządzenia Prezydenta Rzeczypospolitej „wojewoda może w drodze rozporządzenia upoważnić do nakładania kar w formie nakazów karnych również władze i organa państwowe i samorządowe, podległe powiatowym władzom administracji ogólnej”.

W myśl zaś art. 50 — „powiatowe władze administracji ogólnej mogą za zgodą właściwego wojewody upoważnić funkcjonariuszów państwowych i samorządowych władz im podległych do nakładania w ich imieniu w drodze doraźnych nakazów karnych grzywnien w granicach, nieprzekraczających 10 zł. za wykroczenie, określone w upoważnieniu, w razie schwytania winnego na gorącym uczynku, albo gdy niema wątpliwości co do osoby przestępcy i jeśli winny oświadczy, że grzywnę uiszczy bezwzględnie”.

Dla sformułowania odpowiedzi na pytanie, postawione w tytule niniejszego artykułu, należy sobie jeszcze uświadomić, co to są powiatowe władze administracji ogólnej i jaki jest ich zakres działania wzgl. jakie władze i urzędy im podlegają. Kwestje te wyjaśnia rozporządzenie Prezydenta Rzeczypospolitej z dn. 19 stycznia 1928 r. o organizacji i zakresie działania władz administracji ogólnej (Dz. U. R. P. Nr. 11, poz. 86). Z postanowień tegoż rozporządzenia wynika, iż powiatową władzą administracji ogólnej w zasadzie jest starosta powiatowy, w miastach, liczących powyżej 75.000 mieszkańców (a na podstawie rozporządzenia Rady Ministrów może być również i w mniejszych), — starosta grodzki (a na podstawie rozporządzenia Rady Ministrów — także prezydent miasta względnie w pewnym zakresie magistrat), w powiecie morskim — starosta morski, w m. st. Warszawie — starostowie grodzcy (a na podstawie rozporządzenia Rady Ministrów — w pewnym zakresie Magistrat).

Z uwagi na poruszony przez nas temat i na krąg zainteresowania tą sprawą gmin wiejskich oraz ich mieszkańców — obchodzi nas tu oczywiście jedynie starosta powiatowy jako władza powiatowej administracji ogólnej. Otóż do zakresu działania starosty powiatowego jako szefa administracji ogólnej należą — w myśl art. 67 rozporządzenia Prezydenta Rzeczypospolitej o organizacji i zakresie działania władz administracji ogólnej — wszystkie sprawy administracji państwowej na obszarze powiatu, o ile na mocy obowiązujących przepisów nie są zastrzeżone właściwości władz naczelnych, wojewody i innych władz państwowych, ani nie należą do zakresu działania powiatowych związków komunalnych, gmin miejskich i wiejskich oraz obszarów dworskich. Ze szczególnego wyliczenia w art. 27 tegoż rozporządzenia, jakie sprawy należą do kompetencji wojewody, a temsamem, jakie władze i urzędy podlegają wojewodzie, wynika, iż władze szkolne nie należą do władz administracji ogólnej, że one zatem wojewodzie nie podlegają. Ponieważ oczywiście starosta w powiecie, jako szef administracji ogólnej, nie może mieć szerszych uprawnień, aniżeli wojewoda na obszarze województwa, przeto jasnym jest, że i starosta, jako władza administracji ogólnej, nie posiada żadnych kompetencji w sprawach szkolnictwa, że nie podlegają mu władze szkolne.

Gdy więc, mając powyższe na uwadze, wrócimy do przytoczonych wyżej postanowień art. art. 2 i 61 rozpo-

ządzenia Prezydenta Rzeczypospolitej o postępowaniu karno - administracyjnym, to dojdziemy do wniosku, że na pytanie, czy dozory szkolne mają prawo karania w trybie dotychczasowym, należy odpowiedzieć twierdząco. To ich prawo, opierające się na dekreście z dnia 7 lutego 1919 r. (Dz. Pr. P. P. Nr. 14, poz. 147), nie zostało wcale uchylone ani uszczuplone rozporządzeniem Prezydenta Rzeczypospolitej o postępowaniu karno - administracyjnym.

Natomiast z tychże samych przepisów, w szczególności z treści art. 2 oraz drugiego ustępu art. 61, wynika niewątpliwie, iż przysługujące dotąd wójtom i sołtysom prawo karania rozporządzeniem Prezydenta Rzeczypospolitej o postępowaniu karno - administracyjnym zostało uchylone i że odtąd to prawo karania w trybie administracyjnym przysługuje tylko starostom powiatowym. Prawo to może być obecnie przywrócone organom gminnym względnie poszczególnym funkcjonariuszom gminy tylko w drodze, wskazanej w art. art. 45 i 50 rozporządzenia o postępowaniu karno - administracyjnym, t. j. w drodze rozporządzenia wojewody odnośnie do organów gminnych, ale tylko w zakresie postępowania karno - administracyjnego nakazowego oraz — w tymże, nieco uszczuplonym, zakresie (ob. wyżej) — w drodze upoważnienia starosty odnośnie do funkcjonariuszów gminy.

W tem miejscu należy nadmienić, że Ministerstwo Spraw Wewnętrznych w okólniku Nr. 33 z dn. 5 lutego 1929 r., OL. 1518 (Dz. Urz. Min. Spr. Wewn. z r. 1929 Nr. 2, poz. 41) wydało wzór rozporządzenia wojewody w sprawie upoważnienia władz samorządowych do wydawania nakazów karnych.

Słuszność powyższego wniosku, że wójtowie i sołtysi stracili przysługujące im dotąd prawo karania, potwierdza zresztą niezbitnie treść ustawy z dnia 19 lutego 1929 r. w sprawie uzupełnienia niektórych postanowień rozporządzenia Prezydenta Rzeczypospolitej z dn. 22 marca 1928 r. o postępowaniu karno - administracyjnym (Dz. U. R. P. Nr. 16, poz. 135). W dwóch pierwszych artykułach tej ustawy czytamy bowiem co następuje:

„Art. 1. W granicach upoważnień, zawartych w ustawach, obowiązujących na obszarze województw: lwowskiego, krakowskiego, stanisławowskiego, tarnopolskiego i cieszyńskiej części województwa śląskiego, na których podstawie władze i organa gminne mogły przed wejściem w życie rozporządzenia Prezydenta Rzeczypospolitej z dnia 22 marca 1928 r. o postępowaniu karno - administracyjnym (Dz. U. R. P. Nr. 38, poz. 365) nakładać kary pieniężne, względnie aresztu, są one z mocy niniejszej ustawy uprawnione do wydawania nakazów karnych w trybie art. 45 ust. 1 powyższego rozporządzenia Prezydenta Rzeczypospolitej w następstwie powiatowej władzy administracji ogólnej, a bez upoważnienia wojewody, wymaganego powołanym art. 45 ust. 3.

Do nakładania kar w trybie nakazów karnych uprawnieni są naczelnicy gmin (wójt, burmistrz, prezydent miasta).

Art. 2. Na obszarze województw: poznańskiego, pomorskiego i górnośląskiej części województwa śląskiego służy z mocy niniejszej ustawy miejscowym władzom policyjnym w zastępstwie powiatowej władzy administracji ogólnej, a bez upoważnienia wojewody, wymaga-

nego art. 45 ust. 3 rozporządzenia Prezydenta Rzeczypospolitej z dnia 22 marca 1928 r. o postępowaniu karno-administracyjnym (Dz. U. R. P. Nr. 38, poz. 365), prawo wydawania nakazów karnych w trybie art. 45 ust. 1 powyższego rozporządzenia co do przestępstw, do których z mocy szczególnych przepisów ustaw, dekretów i rozporządzeń, wydanych przez władze polskie, miała przed wejściem w życie tego rozporządzenia zastosowanie ustawa z dnia 23 kwietnia 1883 r., dotycząca wydawania policyjnych zarządzeń karnych przeciw wykroczeniom (Zb. Ust. Pr. str. 65)".

Przytoczone przepisy świadczą wyraźnie o tem, że karno - administracyjne uprawnienia organów gminnych zostały uchylone rozporządzeniem Prezydenta Rzeczypospolitej o postępowaniu karno - administracyjnym i że trzeba było specjalnej ustawy, aby je częściowo utrzymać na terenie b. zaborów: austriackiego i pruskiego.

Na obszarze b. zaboru rosyjskiego stan rzeczy, stworzony w tym względzie rozporządzeniem Preyden-

ta Rzeczypospolitej o postępowaniu karno - administracyjnym, któryśmy poprzednio przedstawili, nie doznał zmiany w powyższej noweli. Odnosnie do tego b. zaboru nowela określiła jedynie cel, na który przeznaczone być mają wpływy z grzywien, nałożonych przez władze gminne w trybie, przewidzianym w art. 45 rozporządzenia Prezydenta Rzeczypospolitej o postępowaniu karno - administracyjnym; w myśl postanowień ustępu drugiego art. 4 noweli grzywiny te, o ile szczególne ustawy nie stanowią inaczej, wpływają na rzecz gminy i mają być użyte na cele opieki społecznej. Jest to, swoją drogą, przepis dla gmin dość ważny i powinien on stanowić dla nich bodziec do starań o przyznanie im prawa karania w drodze postępowania nakazowego, zasilić to bowiem może ich budżety, zwiększając środki na wykonywanie tak przecież dla nich kosztownych zadań z zakresu opieki społecznej.

H.

KROWIANKA OSPRA OCHRONNA

Daniłowiczowska 8, Warszawa. Telefon 528.

Inst. D-ra TCHÓRZNICKIEGO

KAZIMIERZ HUSZCZ

MAJSTER DEKARSKI

Przedsiębiorstwo krycia dachów

Warszawa, Aleje Jerozolimskie Nr. 25.

Firma egzystuje od r. 1892

Telefon 155-29.

Z GMIN

Z RADY GMINNEJ W MAŁEJ DĄBRÓWCE.

Na posiedzeniu Rady Gminnej w Małej Dąbrówce, odbytem dnia 17 b. m., uchwalono udzielić subwencję w wys. 300 zł. na zwiedzenie P. W. K. w Poznaniu. Wydelegowano naczelnika gminy oraz 3 radnych. Na pokrycie kosztów z tem związanych uchwalono 160 zł. na jedną osobę. Pozatem uchwalono również zwrócić urzędnikom gminnym koszta podróży do Poznania na P. W. K.

SUBWENCJE MIEJSKIE. Magistrat m. Wilna w miesiącu ubiegłym tytułem bezwrotnych zapomóg wyasygnował na rzecz instytucyj dobroczynnych w Wilnie 57,400 zł.

Z MIASTA WARSZAWY. Z kredytów, przeznaczonych dla wydziału opieki społecznej, magistrat m. Warszawy przyznał zapomogi następującym instytucjom: Stow. „Dom dla dozorców” 14,000 zł., tytułem jednorazowej zapomogi na urządzenie domu; Stow. robotników chrześcijan 7,000, na prowadzenie dotychczas istniejących i na założenie 2-ch nowych świetlic; Chrześc. zjedn. zawodowemu Rzplitej polskiej 7,000, na prowadzenie świetlic i wewnętrzne ich urządzenie; Domowi opieki N. M. Panny (Magdalenki) 5,000 zł., na ogólne cele zakładu; Polskiemu komitetowi opieki nad dzieckiem 10,000 zł., na urządzenie „Tygodnia dziecka”; Bursie żeńskiej im. Staniszewskiego 1,000, na ogólne cele zakładu i Robotniczemu Tow. opieki społecznej 8,000,

na rozszerzenie działalności dożywiania bezrobotnych w świetlicy przy ul. Wiejskiej 14, w gospodzie robotniczej przy ul. Bagatela 12-a, oraz na uruchomienie 3-go punktu na Pradze.

BUDOWA SANATORJUM W OTWOCKU.

Odbyło się zebranie komitetu budowy sanatorium miejskiego w Otwocku dla chorych piersiowych. Z przedstawionych rachunków okazuje się, że na zupełne wykończenie tego zakładu potrzeba jeszcze 870,000 zł.; w roku zaś bieżącym z sum budżetowych dokonano robót na 1,599,921 zł. Roboty jednak postępują w szybkim tempie, tak, że gmach w końcu lata stanowczo będzie oddany do użytku chorych. Obecnie odbywa się tynkowanie niektórych ścian, wykończanie podłóg, budowa pomieszczenia izolacyjnego, urządzenie plantacji i przeprowadzanie rur dla hydrantów. Aby nie zwlekać z umeblowaniem sanatorium, postanowiono drobne przedmioty nabyć sposobem gospodarczym, bez wyznaczenia przetargu, co zabrałoby dość czasu. Uchwalono gmach sanatorium zabezpieczyć w piorunochrony.

WYNIKI WYBORÓW DO RADY MIEJSKIEJ W OSTROWCU. Odbyły się wybory do Rady Miejskiej w Ostrowcu z wynikiem następującym: lista mieszczkańska uzyskała 12 mandatów, żydzi — 8, Blok — 2, narodowcy — 2, socjaliści — 1.

STYPENDJA MIEJSKIE DLA SŁUCHACZÓW WYŻSZYCH UCZELNI. Opracowany ostatnio statut stypendjów zarządu m. Warszawy na r. 1929/30 dla niezamożnych słuchaczy wyższych zakładów naukowych, przewiduje następujące stypendja: 9 stypendjów po zł. 1.500 dla słuchaczy uniwersytetu warszawskiego, 5 stypendjów po zł. 1.500 dla słuchaczy politechniki warszawskiej, 1 stypendjum zł. 1.500 dla słuchacza szkoły głównej gospodarstwa wiejskiego w Warszawie, 1 stypendjum zł. 1.500 dla słuchacza państwowego instytutu dentystycznego, 1 stypendjum zł. 1.500 dla słuchacza wyższej szkoły handlowej, 1 stypendjum zł. 1.500 dla słuchacza politechniki gdańskiej, należącego do koła studentów Polaków techniki okrętowej przy politechnice gdańskiej, 2 stypendja po 1.500 zł. im. H. Melcera dla uczniów klas wyższych kompozycji i fortepianu konserwatorium muzycznego w Warszawie.

Te ostatnie dwa stypendja obowiązują po raz pierwszy w r. bież.

Z M. ŁODZI. Dzięki staraniom urzędu wojewódzkiego i władz miejskich, Ministerstwo Skarbu z własnych funduszy obrotowych zgodziło się udzielić miastu 1 milion zł. pożyczki na sezonowe roboty inwestycyjne.

28 MILJONÓW ZŁ. DLA WARSZAWY NA ROZBUDOWĘ. Z ogólnej sumy 100 milionów zł., jakie przyznane mają być przez rząd w roku 1929/30 na

kredyty budowlane Banku gospodarstwa krajowego, Warszawa z tego otrzymać ma 28 milionów złotych.

Z MAGISTRATU M. MYSŁOWIC. Na posiedzeniu Magistratu m. Mysłowic na wniosek Rady Administracyjnej Miejskiej Kasy Oszczędności ustalono warunki oprocentowania wkładów oszczędnościowych, składanych w kasie oszczędności: za wypowiedzeniem dziennem 6%, miesięcznym — 7%, kwartalnym — 8%, półrocznym — 9%, rocznym — 10%.

Celem dania możności zwiedzenia P. W. K. młodzieży szkolnej oraz niezamożnym członkom miejscowych towarzystw kulturalno - oświatowych, uchwalono odpowiedni kredyt na pokrywanie kosztów podróży, związanych ze zwiedzaniem Wystawy Krajowej w Poznaniu. Do przeprowadzenia podziału tego kredytu dla poszczególnych wycieczek upoważniono p. burmistrza Karczewskiego.

Z RADY MIEJSKIEJ M. PSZCZYNY. Na jednym z ostatnich posiedzeń Rady Miejskiej m. Pszczyzny uchwalono od 1 kwietnia r. b. podnieść subwencję dla Stacji Opieki nad Matką i Dzieckiem z 1.200 zł. na 2.400 zł. rocznie oraz przyznano jeszcze 1.000 zł. na koszt urzędzenia Stacji. Zgodnie ze stanowiskiem Rady Wojewódzkiej obniżono dodatek gminny do opłat państwowych od wyrobu trunków alkoholowych z 25% na 10%.

ZAKŁADY CERAMICZNE „PUSTELNIK” Sp. Akc.

dostarczają na dogodnych warunkach z własnych trzech fabryk w Pustelniku, Miłośnie i Ząbkach: DACHÓWKI ŻŁOBIONE i karpiove, DRENY, KAFLE kolorowe i KOMPLETY PIECOWE, CEGŁĘ.

Na żądanie przesyła się szczegółowe oferty i wycenienia.

ZARZĄD W WARSZAWIE, UL. KRÓLEWSKA 8, TELEFON 86-88.

Wiadomości gospodarcze

SACHARYNA CZY CUKIER.

Co pewien czas dowiadujemy się z gazet o przemycaniu z zagranicy sacharyny, a nawet o wykryciu w kraju nielegalnych wytwórni tego szkodliwego produktu. W tych samych dziennikach czytamy również o surowych karach, które spotykają tak fabrykantów, jak i przemysłowców tego sztucznego środka słodzącego.

Ażeby zrozumieć, dlaczego społeczeństwo i władze rządowe walczą z sacharyną, należy przedtem w kilku słowach wyjaśnić, co ten produkt zawiera.

Sacharyna jest sztucznym środkiem słodzącym, wyrabianym chemicznie ze smoły pogazowej, którą się otrzymuje przy wydobywaniu gazu świetlnego z węgla kamiennego. Najważniejszą cechą sacharyny jest brak w niej jakichkolwiek wartości odżywczych, a nawet szkodliwości dla organizmu ludzkiego. Droga naukowych

badan ustalono, że organizm ludzki nie przyswaja sobie nawet najmniejszej cząsteczki sacharyny, a spożyta z napojem, lub pokarmem — wydziela na zewnątrz w zupełnie niezmiennym stanie. Dalej stwierdzono, że spożywanie sacharyny źle wpływa na funkcje trawienia. Jako pierwsze objawy tego szkodliwego wpływu sacharyny na organizm ludzki zauważyć można niesmak w ustach i charakterystyczne pieczenie t. zw. zgage. Rzadko kiedy jednak kończy się na tych drobnych przypadłościach, a przeważnie używanie sacharyny pociąga za sobą poważne zaburzenia i choroby żołądka. Nic więc dziwnego, że nie tylko nasz rząd, ale i rządy wszystkich innych państw kulturalnych otoczyły szczególną kontrolą fabrykację sacharyny i tępią jaknajsurowiej potajemny jej wyrób i sprzedaż — broniąc w ten sposób zdrowia swych obywateli.

Dziwnem się tylko wydaje, że ci sami obywatele, za-

miast dopomóc rządowi w jego chwalebnej akcji — utrudniają ją — kupując sacharynę na swoje potrzeby i pomagają w ten sposób tym, którzy potajemnie fabrykują ją na szkodę kraju i państwa. Dzieje się to zapewne w większości wypadków nie wskutek złej woli obywateli, lub chęci pomagania przestępcom, a tylko przez nieświadomość i źle zrozumianą oszczędność. Sacharyna, jako słodsza od cukru, jest pozornie tańsza od niego i dlatego też znajdują się ludzie, którzy ją kupują, nie wiedząc, że zamiast oszczędzać ciężko zdobyty grosz, marnują pieniądze bez żadnego pożytku.

Aby dokładnie zrozumieć całą prawdę tych słów, musimy sobie uprzytomnić, co to jest cukier i jakie ma on znaczenie dla organizmu człowieka. W przeciwieństwie do sacharyny, która jest produktem sztucznym chemicznym — cukier jest słodyczą naturalną wyrobioną z rośliny. Wytwarza się on w buraku cukrowym pod działaniem promieni słonecznych, a cała praca rąk ludzkich przy jego fabrykacji ogranicza się tylko do wydobywania cukru zawartego w burakach i jaknajdokładniejszego oczyszczenia go od wszelkich domieszek.

Cukier jest jednym z najpożyteczniejszych i najlżejszych strawnych pokarmów, a każda jego cząsteczka zostaje przez organizm przyswojona, dając człowiekowi zdrowie i siłę do pracy. Cukier jest bardzo łatwo rozpuszczalny w wodzie, nie potrzebuje zatem szczególnych soków trawiennych do przyjęcia go przez krew; z tego względu ulega on wessaniu, tembardziej, że ciało nasze ma wody podostatkiem.

Organizm ludzki jest bardzo podobny do maszyny parowej. Gdyby ktoś spróbował palić pod kotłem słomą, drzewem i węglem kamiennym — przekonałby się z pewnością, że można wprawdzie wprowadzić w ruch maszynę nawet paląc słomą, ale najwydatniejszą jej pracę, przy najpewniejszym zużyciu paliwa, osiągnąć można paląc węglem.

Człowiek w przejawach swego życia jest zupełnie podobny do takiej maszyny. Ażeby żyć i pracować, potrzebuje opału w postaci pożywienia, im zaś lżejsze i treściwsze będzie to pożywienie, tem mniej go zużywa i tem wydatniej pracuje. Prawda, że nawet odżywiając się suchymi ziemniakami i popijając je serwatką — człowiek może utrzymywać się przy życiu i jakotako pracować, ale praca jego nie będzie ani dobra, ani wydajna.

Takim więc najwyższego gatunku węglem dla ma-

szynierji organizmu ludzkiego jest właśnie cukier. Daje on pracującemu człowiekowi największą ilość ciepła, energii, siły i chęci do pracy.

Teraz możemy wrócić do naszego właściwego tematu, t. j. do pytania „Sacharyna czy cukier” i znając już pochodzenie oraz własności obu tych produktów, możemy łatwo osądzić celowość oszczędności, robionych na spożywaniu cukru.

Każdy już chyba teraz zrozumie, że, kupując bezwartościową i szkodliwą dla zdrowia sacharynę, w najlepszym nawet wypadku, o ile nie nabywa sobie choroby, to wyrzuca w błoto ciężko zapracowane pieniądze.

Czy wobec tego nie słuszniej, rozumniej i naprawdę oszczędniej jest, ratując swoje zdrowie, używać tylko cukru do codziennych napojów i potraw.

Pamiętajmy zatem wszyscy, że pieniądze wydane na cukier przynoszą największe korzyści, że dają zdrowie, siłę i zapał do pracy, która jest źródłem egzystencji każdego człowieka.

Warszawa, dnia 26 marca 1929 r.

KURSY WALUT.

(notowane na giełdzie warszawskiej w dn. 23.V. 1929).

1 dol. St. Zjedn.	= 8,88 — 8,92 zł.
100 frank. szwajc.	= 172,09 — 171,24 zł.
1 funt szterl.	= 43,35 — 43,14 zł.
100 frank. franc.	= 34,76 — 34,94 zł.

CENY ZBOŻA.

(Ceny za 100 kg. franco stacja załadowania).

W dn. 23.V. 1929 r.: Warszawa:

Zyto	29 — 28,25 zł.
Pszenica	47 — 46,5 zł.
Jęczmień	28 — 29 zł.
Owies	35 — 33 zł.

NABIAŁ.

W dn. 16.V. 1929 r.: Warszawa:

Mleko niezbiierane: Cena za 1 litr mleka w hurcie 0,43 zł.

Masło: za 1 kg. w detalu: wyborowe luksusowe 7,8 zł. mleczarskie deserowe II gat. 6,80 zł.; mleczarskie solone 6,8 zł. osekłowe 6,4 zł.

Ceny masła w hurcie rozumieją się o 15% mniej cen detalicznych.

Jaja świeże za skrzynię (24 kopy) 185 — 195 zł.

Jaja świeże za sztukę 0,17 zł.

Poradnik samorządowy

1. Pytanie: jeden z pomocników sekretarza gminy w pow. Iłżeckim zapytuje:

1) czy rada gminna ma prawo mu odmówić wypłacenia 15% dodatku, przyznanego funkcj. państw. ustawą z dn. 22.VI.1928 r., o ile dodatek ten otrzymał do 1.I.1929 r.,

2) czy obowiązany jest on opłacać wstecz od 1.I.1928 r. składki na rzecz zakł. Ubezpiec. Pr. Um., o ile gmina składek tych uprzednio mu nie potrącała.

Odpowiedź: 1) wypłacanie takiego dodatku zależy od uchwały zebrania gminnego, który w budżecie przewiduje na ten cel odpowiednie kredyty. O ile budżet przewidywał tę sumę, a obecnie rada gminna cofnęła wypłatę tego zasiłku, należy złożyć zażalenie do Wydziału Powiatowego.

2) w myśl art. 105 ust. 2 rozporządzenia Prezydenta Rzplitej z dn. 24.XI.1927 r. (Dz. U. Nr. 106, p. 911) pracodawca ma prawo wstecz potrącić składki jedynie za 2 miesiące.

2. *Pytanie:* magistrat m. Lubartowa zapytuje: jaki szczebel w 8-ej grupie uposażenia winien otrzymać urzędnik awansowany do niej z IX grupy szczebel „e”.

Odpowiedź: w myśl art. 7 ustawy z dnia 9.X.1923 roku (D. U. Nr. 116, p. 924) winien on otrzymać szczebel „b” w 8-ej grupie płac.

3. *Pytanie:* urząd gminy Rozwozin, pow. Mławskiego zapytuje:

czy jest miarodajną (obowiązującą) uchwała b. Rady Gminnej, nie zmieniona przez nową Radę Gminną, wprowadzająca kosza egzekucyjne na rzecz gminy przy ściąganiu podatków państwowych i komunalnych, które postanowiono równocześnie wypłacać w całości

wójtowi i pisarzowi do podziału, jako wynagrodzenie dodatkowe za czynności służbowe?

Odpowiedź: uchwały b. rady gminnej, o ile nie były powzięte na pewien ściśle określony czas, posiadają moc obowiązującą tak długo, dopóki nie zmieni ich uchwała obecnie urzędującej rady. Odnośnie zaś uchwały rady, przyznającej wójtowi i pisarzowi prawo do poboru na rzecz swoją wpływów z tytułu kosztów egzekucyjnych, należnych gminie — to uchwała taka wogóle była nielegalną, albowiem winna była być powzięta przy uchwaleniu budżetu gminy, a więc przez zebranie gminne, gdyż jest to wydatek dokonany z ogólnych dochodów gminy, na które składają się m. inn. również w całości wpływy z kosztów egzekucyjnych.

H. i P.

Komunikaty Zrzeszenia Samorządów Powiatowych

KGMUNIKAT W SPRAWIE DOSTAWY WĘGLA.

Od kilku lat Zrzeszenie Samorządów Powiatowych nawoływało samorzady powiatowe, miejskie i gminne do zaopatrywania się w węgiel w miesiącach letnich, gdy i węgiel jest tańszy i środki transportowe kolei pozwalają na przewóz węgla w tym czasie.

Niestety nawoływania nasze do tego czasu nie odniosły skutku i samorzady zamawiały węgiel dopiero wtenczas, kiedy trzeba było palić w piecach, a skutek zawsze był ten, że właśnie w tym czasie węgla dostarczyć nie było można, bądź z powodu braku wagonów, bądź też — mrozów, śnieżyc lub przewozu ziemiopłodów.

Rozpaczliwe prośby, telefony i telegramy o przyspieszenie wysyłki zamówionego węgla w takich wypadkach nie na wiele się przydają, gdyż stajemy wobec siły wyższej.

Mając w świeżej pamięci szczególnie ciężką ubiegłą zimę, nawet Ministerstwo Spraw Wewnętrznych zmuszone było w tej sprawie ingerować i w świeżo wydanym okólniku do pp. Wojewodów zaleca instytucjom komunalnym zaopatrywanie się w węgiel na zimę w miesiącach letnich.

W nadziei, że smutne doświadczenie lat ubiegłych wyda rezultaty, zwracamy się do wszystkich instytucji komunalnych o jaknajrychlejsze zamawianie węgla na potrzeby zimowe, temwięcej, że od jesieni będzie wprowadzona nowa, znacznie podwyższona taryfa kolejowa.

Zdając sobie sprawę z trudności finansowych, jakie w tej porze roku odczuwają instytucje komunalne, „Zrzeszenie” będzie dostarczać węgiel z kopalni Dąbrowieckich i Górnośląskich na kredyt wekslowy sześciomiesięczny z tym warunkiem, że weksle nadsyłane będą wraz z zamówieniem.

Kosza dyskonta tych weksli liczymy w/g stopy Polskiego Banku Komunalnego, wynoszącej obecnie 13% w stosunku rocznym:

Weksle przyjmowane będą tylko z wystawienia Wydziałów Powiatowych, Magistratów lub Komunalnych Kas Oszczędności, natomiast gminnych weksli nie przyjmujemy.

Weksle winny być wypełnione tylko sumą i zaopatrzone pieczęcią i prawomocnymi podpisami.

Obecne ceny węgla są następujące:

Węgiel z Kopalni górnośląskich „Król”

Gruby i orzech I a po Zł. 40.50
Kostka po Zł. 42.—

Ceny rozumieją się za jedną tonnę loco wagon kopalnia.

Węgiel z kopalni Dąbrowieckich:

KOPALNIE	Gruby	Kostka	Orzech I
Modrzejów	39.70	41.30	34.80
Milowice	38.10	39.60	33.70
Mortimer	36.90	38.50	—
Niwka	38.10	39.60	33.70
Klimontów	36.90	38.50	35.40

Wszystkie podane ceny rozumieją się za jedną tonnę loco wagon kopalnia.

Kresy Wschodnie otrzymują od wszystkich wyżej podanych cen 10% zniżki.

W oczekiwaniu rychłych zleceń pozostajemy

z poważaniem

ZARZĄD.

Podwozia G.M.C. nadają się dla najbardziej szybkich i wygodnych autobusów



Autobusy GMC zajmują czołowe miejsce pod względem szybkości, oszczędności, trwałości, wygody i wytwornego wyglądu

Rozwiązanie zagadnienia szybkiej, wygodnej, a jednak oszczędnej komunikacji pasażerskiej oraz zwycięstwo w konkurencji z wszelkimi innymi środkami transportowymi oddawna leży w planach przemysłu automobilowego. Zawdzięczając technicznym zasobom General Motors, ukazały się obecnie na rynku ulepszone modele podwozi autobusowych G.M.C. z elastycznym sześć-cylindrowym silnikiem Pontiac oraz modele T-30 CB, T-42 DB, T-60 DB ze słynnym sześciocylindrowym silnikiem Buick.

Podwozia te o rozstawie osi sięgającym 5.1 metra odznaczają się niezwykle mocą konstrukcji i wytrzymałością na najgorsze warunki drogowe. Cztery przekładnie wprzód, hamulce na cztery koła, potężne silniki spoczywające na gumowych podkładach, oto pełna gwarancja bezpieczeństwa, cichego chodu, łatwości kierowania i szybkości przy nadzwyczaj oszczędnym zużyciu benzyny i smarów.

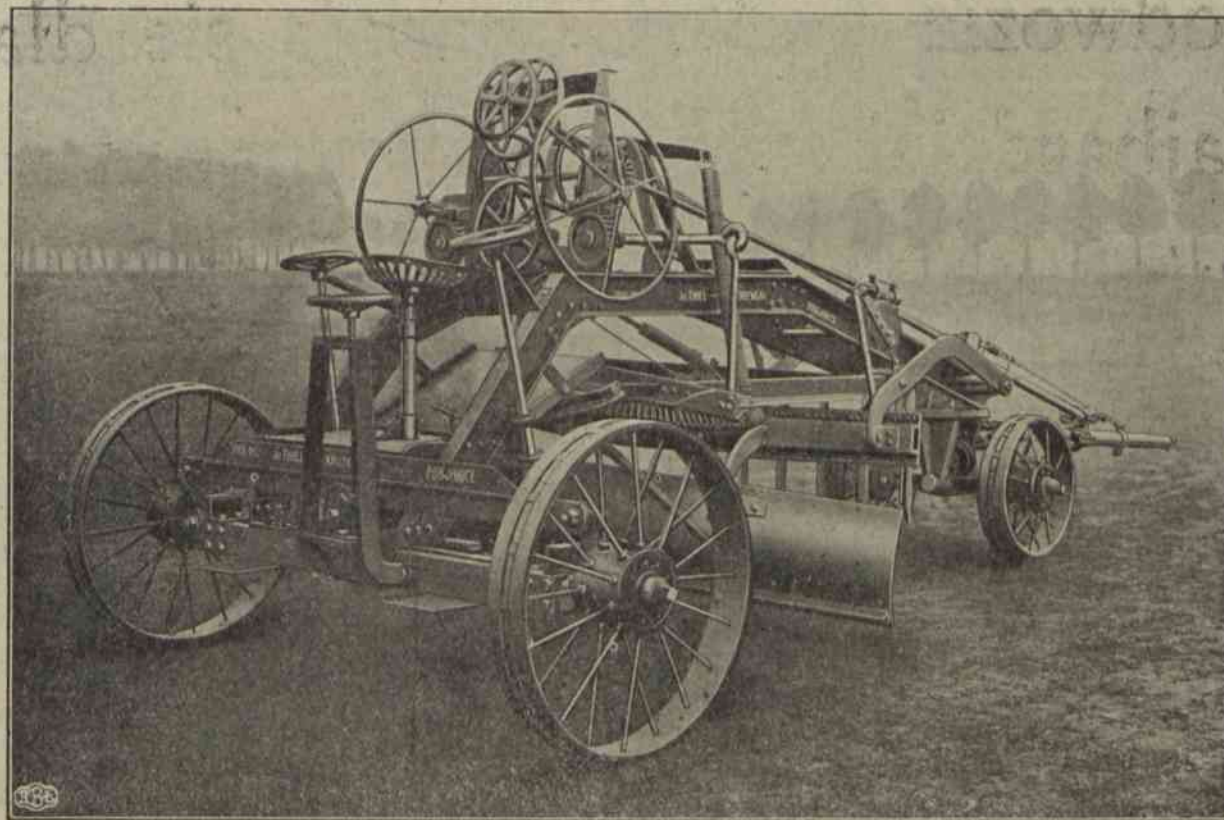
Do obejrzenia w upoważnionym zastępstwie General Motors.

AUTOBUSY - G M C

Wyrób General Motors

General Motors w Polsce, Warszawa

Upowaznione Zastępstwa na całym terytorjum Polski i w Wolnym Mieście Gdansk:



MASZYNY DO BUDOWY DRÓG

Krajowej wytwórni K. Thiel, Z. Krotkiewski i S-ka
w Pabjanicach oraz środki lokomocji jako to:
TRAKTORY, SAMOCHODY CIĘŻAROWE i OSOBOWE
wszystkich marek

NA DWULETNI KREDYT

DOSTARCZA DLA SAMORZĄDÓW POWIATOWYCH

ZRZESZENIE SAMORZĄDÓW POWIATOWYCH,

WARSZAWA, UL. DOBRA № 28.

KRAJOWE TOWARZYSTWO MELJORACYJNE Sp. Akc. ZARZĄD I CENTRALNE BIURO TECHNICZNE:

Warszawa, ul. Kopernika 30. Tel. centr. 58-04, 158-39, 158-01; dyr. 58-07, 506-36.

Skrót teleg. Warszawa — Meljoracje.

Oddziały: Toruń, Kalisz, Włocławek, Łęczyca, Łuck, Radom, Częstochowa, Wilno, Piotrków, Płock, Brześć n/B.

Institucja o charakterze społecznym, powstała w 1905 r., współpracująca nad szerzeniem meljoracji z instytucjami państwowymi, samorządowymi i organizacjami rolniczymi — ukwalifikowana przez Ministerstwo Rolnictwa.

Ekspertyzy, projekty generalne dla wydziałów powiatowych i spółek wodnych, projekty szczegółowe oraz nadzór techniczny i kontrola nad wykonaniem wszelkich przedsięwzięć meljoracyjnych.

Meljoracje rolne (osuszanie, nawadnianie, zraszanie), meljoracje podstawowe (regulacja rzek, kanały), budowa stawów, zakłady wodne, technika sanitarna, budowa dróg, budowle wiejskie oraz pomiary dla celów parcelacji, scalania i t. p.

Kredyty długoterminowe i krótkoterminowe na sporządzanie projektów i wykonanie robót — w szerokich rozmiarach.

Wydział Powiat. Sejmiku Horochowskiego ogłasza

KONKURS

na posadę Kierownika Szpitala Powszechnego w m. Łokaczach (6 klm. od st. kol. Wojnica) pow. Horochów.

Warunki:

1) Kandydat musi być specjalizowany w chirurgii i ginekologii z praktyką w tej dziedzinie.

2) Pożądane obeznanie z pracą lekarzy samorządowych.

Do obowiązków Kierownika Szpitala będzie należało: a) prowadzenie szpitala, b) walka z epidemiami, c) nadzór nad szkołami, d) prowadzenie przychodni przy szpitalu.

Uwaga: W szpitalu jest lekarz asystent.

4) Wynagrodzenie w/g VIII. st. urzędników państwowych plus 25% dodatku komunalnego oraz mieszkanie.

5) Poza godzinami urzędowymi wolna praktyka lekarska.

6) Podanie wraz z odpisami notarialnymi dokumentów i świadectw poprzedniej pracy należy przesyłać do Wydziału Powiatowego w Horochowie na Wołyniu do dnia 15.VI. 1929 roku.

Przewodniczący Wydziału

Starosta Powiatowy (—) Z. Bobiński.

WAPNO budowlane marmur., rolne mielone, hydrauliczne. Cement portland. Szamoty Klepacki. Kregi generatorowe. Płyty piekarskie. Cegła wszelka. Ruberoid i papa. Cegła ogniotrwała. Lepnik „Duroxyl“ izolac. asfaltowy do posadzki na zimno. Gips. Dachówka. Eternit. Maty i trzcina. Karbolineum. Srodek przeciw wilgoci „Amalgol“ i „Volubit“. Posadzki wszelkie. Siatki druciane i jednolite. Wszelkie materiały budowlane z fabryk reprezent. lub ze składów własnych

ANTONI KRYSIŃSKI, Warszawa, Jerozol. 95. Tel. 5-97.

POLECA

Inż. JAN PĘDZICH, Warszawa, Zielna Nr. 30

Tel. 108.70. — Konto P. K. O. 60.023.

Adres dla depezy: MARPĘDZICH, WARSZAWA.

Żądajcie wszędzie najtrwalszej i najtańszej ognioodpornej

PAPY DACHOWEJ

„GOSPODARZ”

Każdemu, kto poda nam swój adres i nadesłanie marki pocztową za 10 groszy, wysyłamy bezpłatnie ilustrowaną broszurę

JAK KRYĆ DACHY

Fabryka papy „Gospodarz” W SIERADZU

Otrzymaliśmy szereg odznaczeń na wystawach krajowych.

Wydział Powiatowy Sejmiku w Rawie-Mazowieckiej ogłasza

KONKURS

na stanowiska: buchaltera (kierownika oddziału kasowo-rachunkowego), oraz referenta podatkowego.

Do stanowisk tych przywiązane są: a) buchaltera — pobory w/g VIII-ej grupy plac urzędników państwowych plus 150/0 dodatku komunalnego, przy ewentualnym awansie do VII grupy plac, po upływie okresu próbnego; b) referenta podatkowego — pobory w/g IX grupy plac urzęd. państw. plus 150/0 dodatku komunalnego.

Warunki przyjęcia: 1) obywatelstwo polskie, 2) odpis świadectwa z dotychczasowej pracy, 3) gruntowna znajomość buchalterji i ustaw w sprawach podatków samorządowych i państwowych, 4) przynajmniej dwuletnia praca we wskazanym dziale, 5) wykształcenie handlowe, 6) własnoręcznie napisany życiorys, 7) referencje dwóch osób znanych względnie instytucji, 8) okres próbny jeden rok.

Oferty składać do Wydziału Powiatowego w Rawie-Mazowieckiej do dnia 20 czerwca 1929 r.

Posada do objęcia od zaraz. Oferty nieuwzględnione pozostaną bez odpowiedzi.

Przewodniczący Wydziału Powiatowego

Starosta (Wł. Rozmarynowski).

SMOŁĘ DROGOWĄ

DO SMOŁOWANIA NAWIERZCHNIEGO
I WGŁĘBNEGO

DOSTARCZA

Towarzystwo Handlowo-Przemysłowe

**MIECZYŚŁAW
ZAGAJSKI**

Spółka Akcyjna

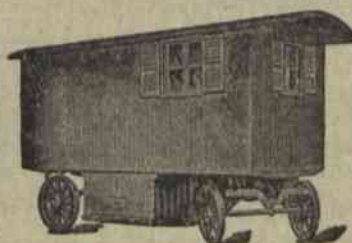
Warszawa, Żórawia 3.

Tel. wydz. sprzedaży: 60-20, 297-53.

Wyłączna sprzedaż na Małopolskę
i b. Kongresówkę
„SYNDYKATU DLA PRODUKTÓW
SMOŁOWCOWYCH“

Spółka z o. o. w Katowicach.

BUDUJMY POLSKĄ WIEŚ OGNIOTRWALE.
UDOSKONALONE MASZYNY DO WYROBU



Dachówki cementowej,
Pustaków betonowych,
Cembrowin studziennych,
Słupów, Rur, Płyt
chodnikowych
z piasku i cementu

Betoniarki,
Wozy mieszkalne,
Beczkowozy do
polewania szosy

POLECA



FABRYKA MASZYN

RZEWUSKI i S-ka Sp. Akc.
WARSZAWA, ULICA ORDYNACKA № 7.

„CLETRAC“

o mocy na hału pociągowym



12 K.M.

20 K.M.

30 K.M.

40 K.M.

100 K.M.

Ponad 50,000 ciągówek
CLETRAC — pracuje we
wszystkich częściach
świata.

Światowej sławy ame-
rykańskie ciągówki ga-
sienicowe „CLETRAC“ dla
przemysłu, rolnictwa, budowy
i utrzymania dróg, wyrobu The
Cleveland Tractor Co., Cleveland,
Ohio U. S. A., modele 1929 r., urzę-
dowo wypróbowane na uniwersytecie
w Nebraska — tanie w kupnie i eks-
ploatacji poleca przedstawicielstwo na
Polskę i w. m. Gdańsk.

**GÓRNOŚLĄSKIE
TOWARZYSTWO
PRZEMYSŁOWE**

Warszawa, Sewerynów 3. Telefony: 221-44, 247-54, 247-66. Skr. telegr. GETEPE.

Ogłoszenia urzędowe związków komunalnych

Wydział Powiatowy Sejmiku Olkuskiego podaje do publicznej wiadomości Statut Związku Międzykomunalnego w Olkuszu zorganizowany celem założenia i prowadzenia Komunalnej Kasy Oszczędności a uchwalony przez Sejmik Olkuski na posiedzeniu w dniach 15 i 16 czerwca 1928 r. i Radę Miejską m. Olkusza na posiedzeniu w dn. 21 czerwca 1928 r. w następującem brzmieniu:

STATUT ZWIĄZKU MIĘDZYKOMUNALNEGO W OLKUSZU.

§ 1.

Związek Międzykomunalny w Olkuszu zorganizowany jest pod powyższą nazwą z siedzibą w Olkuszu przez Powiatowy Związek Komunalny powiatu Olkuskiego i Związek Komunalny miasta Olkusza.

§ 2.

Związek Międzykomunalny w Olkuszu posiada odrębną osobowość prawną i w granicach niniejszego statutu korzysta z uprawnień przyznanych Związkom międzykomunalnym Rozporządzeniem Prezydenta Rzeczypospolitej z dnia 22 marca 1928 r. o Związkach międzykomunalnych (Dz. Ust. R. P. 39, poz. 386).

§ 3.

Członkami Związku Międzykomunalnego są: Powiatowy Związek Komunalny w Olkuszu i Związek Komunalny miasta Olkusza.

§ 4.

Zadaniem Związku Międzykomunalnego w Olkuszu jest założenie i prowadzenie Komunalnej Kasy Oszczędności w Olkuszu na zasadach Rozporządzenia Prezydenta Rzeczypospolitej z dnia 13 kwietnia 1927 r. o komunalnych kasach oszczędności (Dz. Ust. R. P. Nr. 38, poz. 339). Terenem działalności Związku Międzykomunalnego jest miasto Olkusz i powiat olkuski.

§ 5.

Dla urzeczywistnienia zadań oznaczonych w § 4 niniejszego statutu wpłacają członkowie Związku Międzykomunalnego na kapitał zakładowy Komunalnej Kasy Oszczędności w Olkuszu, oraz na cele jej założenia i uruchomienia tytułem bezwrotnej dotacji: Powiatowy Związek Komunalny powiatu olkuskiego 50.000 złotych, Związek Komunalny miasta Olkusza 50.000 złotych. Członkowie Związku Międzykomunalnego ponoszą wobec osób trzecich w równych częściach odpowie-

dzialność za wszelkie zobowiązania Komunalnej Kasy Oszczędności w Olkuszu.

§ 6.

Organami Związku Międzykomunalnego w Olkuszu są:

- 1) Rada Związku Międzykomunalnego, która jest organem stanowiącym i kontrolującym.
- 2) Zarząd Związku, który jest organem administracyjnym i wykonawczym.

§ 7.

Członkami Rady Związku Międzykomunalnego są przedstawiciele obu członków Związku. Członkowie Rady Związku dzielą się na członków wchodzących w skład Rady Związku z urzędu i wybranych przez Powiatowy Sejmik w Olkuszu i Radę Miejską w Olkuszu.

Członkami Rady Związku z urzędu są: Przewodniczący Wydziału Powiatowego i Burmistrz miasta Olkusza względnie ich urzędowi zastępcy.

§ 8.

Członków Rady Związku pochodzących z wyboru jest 5-ciu i mogą być nimi obrane tylko osoby posiadające bierne prawo wyborcze do Sejmiku Powiatowego i Rady Miejskiej w Olkuszu.

Conajmniej 4-ch członków Rady Związku musi być wybranych z grona organów stanowiących związków komunalnych organizujących Związek Międzykomunalny, reszta członków może pochodzić z poza tegoż grona.

Z ogólnej ilości 5-ciu członków wybieranych do Rady Związku 3-ch członków i tyluż zastępców wybiera Sejmik Powiatowy w Olkuszu, oraz 2-ch członków i tyluż zastępców Rada Miejska Miasta Olkusza.

§ 9.

Wybór obieralnych członków Rady Związku stosownie do § 8 niniejszego przeprowadzają: Sejmik Powiatowy i Rada Miejska w Olkuszu na oddzielnych posiedzeniach drogą tajnego głosowania za kartkami. Za wybranych uważa się tych kandydatów, którzy otrzymali największą ilość głosów ważnie oddanych na posiedzeniu, jednakże większość nie mniej niż połowy obecnych na posiedzeniu. Wybór zastępców odbywa się oddzielnie. Za wybranych uważa się tych kandydatów, którzy otrzymali więcej niż połowę obecnych na posiedzeniu głosów.

§ 10.

W razie trwałej niemożności pełnienia przez członka rady swych obowiązków wchodzi w jego miejsce zastępca.

§ 11.

W wypadku ubycia któregokolwiek członka Rady Związku pochodzącego z wyboru oraz braku zastępcy wybiera na jego miejsce nowego członka ten z organów stanowiących związków komunalnych, który w Radzie Związku utracił swego przedstawiciela.

§ 12.

Kadencja członków Rady Związku pochodzących z wyboru trwa trzy lata. Wrazie wejścia w skład Rady Związku zastępców lub członków pochodzących z wyborów uzupełniających kadencja ich trwa do końca upływu trzechlecia, licząc od daty dokonania pierwszych ogólnych wyborów. Przy zmianie składu organów stanowiących członków Związku Międzykomunalnego wybrani przez te organa członkowie Rady Związku zatrzymują swój mandat do upływu okresu urzędowania w Związku Międzykomunalnym, o ile osobną uchwałą odnowionego w swym składzie organu, który ich wybrał nie będą odwołani. W ostatnim wypadku nowo wybrani członkowie otrzymują mandat tylko na pozostały czasokres urzędowania Rady Związku Międzykomunalnego.

§ 13.

Zarząd Związku Międzykomunalnego stanowi Prezes Związku, którym jest każdorazowy Przewodniczący Wydziału Powiatowego w Olkuszu. Zastępstwo Prezesa Związku w charakterze zastępcy sprawuje Burmistrz m. Olkusza.

§ 14.

Prezes Związku jako Zarząd wykonuje uchwały Rady Związku Międzykomunalnego przy pomocy personelu Komunalnej Kasy Oszczędności, reprezentuje Związek Międzykomunalny na zewnątrz i podpisuje korespondencję z ramienia Związku Międzykomunalnego. Do ważności dokumentu, którego mocą Związek Międzykomunalny zaciąga zobowiązania wobec trzecich osób potrzeba obok podpisu Prezesa także współpodpisu 2-ch członków wybranych przez Radę Związku. Prezes Związku ma prawo i obowiązek wstrzymać wykonanie uchwał względnie zarządzeń Rady Związku, jeżeli uchwały względnie zarządzenia takie wykraczają poza kompetencję Rady Związku, lub sprzeciwiają się obowiązującym przepisom prawnym. Wstrzymanie przez Prezesa Związku nie może dotyczyć uchwał i zarządzeń odnoszących się do wykonywania prawa kontroli nad działalnością Zarządu. Od zarządzenia Prezesa Związku wstrzymującego wykonanie uchwał lub zarządzeń Rada Związku może odwołać się do bezpośredniej władzy nadzorczej.

§ 15.

Do kompetencji Rady Związku należy i jej uchwałom podlegają następujące sprawy:

- 1) Wnioski na Sejmik Powiatowy i Radę Miejską w Olkuszu w sprawie zmiany niniejszego statutu,
- 2) Uchwalenie statutu Komunalnej Kasy Oszczęd-

ności i zmiany tegoż, oraz regulaminów i wybór Rady Komunalnej Kasy Oszczędności,

3) Wnioski w sprawie powiększenia kapitału założowego Komunalnej Kasy Oszczędności.

4) Uchwalenie zaciągania pożyczek wszelkiego rodzaju na cele Komunalnej Kasy Oszczędności.

5) Zatwierdzenie wniosków w sprawie nabycia lub sprzedaży nieruchomości Komunalnej Kasy Oszczędności.

6) Zatwierdzenie wniosków Rady Komunalnej Kasy Oszczędności w sprawie mianowania i wyboru Naczelnika, członków Zarządu Kasy i odwołania tychże

7) Wybór Komisji Rewizyjnej Komunalnej Kasy Oszczędności, jak również wyznaczenie Przewodniczącego Komisji.

8) Wstrzymywanie wykonania uchwał Zarządu Rady Kasy, jak również zawieszanie uchwał tychże organów jeżeli uchwała względnie zarządzenie są szkodliwe dla interesów Związku lub wykraczają poza kompetencje odnośnego organu, względnie sprzeciwiają się obowiązującym przepisom prawnym.

9) Zatwierdzanie sprawozdań miesięcznych i rocznych Komunalnej Kasy Oszczędności, podział zysków i sposób pokrycia ewentualnych strat.

W zakresie spraw wyżej wymienionych, Rada Związku ma — z zachowaniem praw nadanych odnośnym ustawodawstwem władzy nadzorczej — prawo inicjatywy, oraz wydawania postanowień obowiązujących, które nie mogą przeczyć istniejącym ustawom i niniejszemu statutowi.

§ 16.

Posiedzenia Rady Związku zwołuje Prezes Związku (Przewodniczący Wydziału Powiatowego) ewentualnie jego urzędowy zastępca w miarę potrzeby conajmniej jednak raz na kwartał. Rada Związku musi być nadto zwołana na żądanie organów stanowiących członków z Związku Międzykomunalnego, Komisji Rewizyjnej Komunalnej Kasy Oszczędności, lub też na pisemny wniosek conajmniej 4-ch członków Rady Związku z podaniem spraw, które mają być pomieszczone na porządku dziennym. Zwołanie Rady Związku poza wypadkami nagłymi powinno nastąpić conajmniej na pięć dni przed terminem posiedzenia za pomocą pisemnego zaproszenia z podaniem porządku obrad lub też w drodze ustnego zapowiedzenia na poprzednim posiedzeniu. Zaproszenie pisemne doręczone być powinno za potwierdzeniem odbioru, zapowiedzenie ustne zaś potwierdzone protokularnie. Prezes Związku otwiera i zamyka posiedzenia Rady i kieruje jej obradami.

§ 17.

Członkowie Rady Związku zobowiązani są uczęszczać regularnie na posiedzenia Rady. Członek, który bez usprawiedliwienia opuścił w ciągu kadencji trzy kolejne posiedzenia, lub pięć choćby niekolejnych posiedzeń może być pozbawiony mandatu na wniosek Rady Związku, mocą uchwały organu stanowiącego członka Związku Międzykomunalnego, którego jest przedstawicielem.

Poza wypadkami powyższymi członkowie Rady

Związku ulegają z samego prawa zawieszeniu w czynnościach, oraz tracą mandat w tych samych wypadkach i tymi samymi skutkami co członkowie organów stanowiących członków Związku Międzykomunalnego. Członkowie Rady Związku wykonują swe czynności bezpłatnie, mogą jednak otrzymać zwrot kosztów podróży i wynagrodzenia za udział w posiedzeniach w wysokości ustalonej dla członków Sejmiku i Wydziału Powiatowego. Członkowie Rady Związku nie mogą wchodzić w stosunek osobistego dłużnika do Komunalnej Kasy Oszczędności bez specjalnej uchwały Rady Związku.

§ 18.

Rada Związku zdolną jest do powzięcia uchwał oraz do dokonywania wyborów jeżeli na posiedzeniu obecna jest więcej niż połowa statutowej liczby członków Rady obu członków Związku Międzykomunalnego.

Wyjątek od powyższej zasady zachodzi w wypadku, gdy rozchodzi się o powzięcie uchwał w sprawie:

- 1) zaciągania pożyczek,
- 2) nabycia lub zbycia nieruchomości,
- 3) uchwały i zmiany statutu.

W każdym z powyższych wypadków Rada Związku może powziąć uchwałę conajmniej większością 5-ciu głosów obecnych, jeżeli na posiedzeniu jest obecnych conajmniej 6-ciu członków. O ile na dwóch kolejno zwołanych posiedzeniach nie stawi się wymagana ilość członków Rady — Prezes Związku zwołuje w przeciągu 8-u dni ponowne posiedzenie za pomocą pisemnych zaproszeń z zastrzeżeniem, że na posiedzeniu tym mogą zapasć uchwały wymagające kwalifikowanej większości, bez względu czy będzie obecna kwalifikowana większość członków Rady na tem posiedzeniu.

§ 19.

Prezes Związku na posiedzeniach Rady nie głosuje. W razie równości głosów wniosek upada, w razie zaś równości głosów przy wyborach rozstrzyga los wyciągnięty przez Przewodniczącego.

Na żądanie trzech członków Rady winno być zarządzone głosowanie tajne. Przy wyborach oraz sprawach personalnych głosowanie jest tajne.

§ 20.

Rada Związku może wybrać do poszczególnych spraw ze swego grona Komisję. Na posiedzeniach tych Komisji przewodniczy Prezes Związku ewentualnie Wiceprezes (t. j. burmistrz miasta Olkusza).

Wnioski Komisji są przedkładane na posiedzeniu pełnej Rady Związku do decyzji.

§ 21.

Z każdego posiedzenia Rady Związku spisuje się protokół. Do protokołu wpisuje się nazwiska obecnych na posiedzeniu: Przewodniczącego, piszącego protokół, członków Rady ewentualnie pracowników Komunalnej Kasy Oszczędności, porządek dzienny, zgłoszone wnioski i powzięte uchwały w dosłownem brzmieniu z podaniem liczby głosów za i przeciw, oraz liczbę wstrzymujących się od głosowania, a przy wyborach liczbę

głosów, oddanych na poszczególnych kandydatów, wreszcie nazwiska członków Rady Związku, którzy nie usprawiedliwili swego przybycia na posiedzenie.

Protokół, który sporządza się w toku posiedzenia powinien być najpóźniej na następnem posiedzeniu Rady Związku odczytany i przyjęty przez Radę oraz podpisany przez: Prezesa Związku, piszącego protokół, oraz przez dwóch członków Rady Związku, przedstawicieli obu Związków Komunalnych.

§ 22.

Wszelkie ogłoszenia Związku Międzykomunalnego zamieszcza się w Kieleckim Dzienniku Wojewódzkim, oraz wywiesza się na widok publiczny w lokalu urzędowym Wydziału Powiatowego w Olkuszu i Magistracie miasta Olkusza.

§ 23.

Majątek Związku Międzykomunalnego jest odrębny od majątku członków Związku i ma być osobno administrowany. Fundusze Związku Międzykomunalnego nie mogą być złączone z funduszami członków, rachunkowość Związku powinna być oddzielnie prowadzoną.

§ 24.

Świadczenia bieżące lub nadzwyczajne na zaspokojenie potrzeb Związku Międzykomunalnego przy organizacji i prowadzeniu Komunalnej Kasy Oszczędności obciążają Związek Komunalny powiatu Olkuskiego i Związek Komunalny Miasta Olkusza w równych częściach.

§ 25.

Czyste zyski lub straty wynikające z działalności Komunalnej Kasy Oszczędności w Olkuszu, Związek Międzykomunalny przelewa na dobro względnie ciężar Powiatowego Związku Komunalnego w Olkuszu i Związku Komunalnego miasta Olkusza z uwzględnieniem stosunku wskazanego w § 24 niniejszego statutu t. j. równych częściach.

§ 26.

W razie rozwiązania Związku Międzykomunalnego w Olkuszu, cały majątek Komunalnej Kasy Oszczędności w Olkuszu, pozostały po pokryciu wszelkich należności i zabezpieczeniu roszczeń wierzycieli dzieli się w równych częściach między Powiatowy Związek Komunalny powiatu Olkuskiego i Związek Komunalny miasta Olkusza z tem zastrzeżeniem, że po myśli art. 29 Rozporządzenia Prezydenta R. P. z dnia 22 marca 1928 r. o związkach międzykomunalnych (Dz. U. R. P. Nr. 39, poz. 386) urządzenia i nieruchomości po zaliczeniu ich według bilansowej wartości do majątku ulegającego podziałowi, przechodzą na własność powiatowego Związku Komunalnego w Olkuszu.

§ 27.

Likwidacja Związku Międzykomunalnego w Olkuszu może nastąpić na zarządzenie władz nadzorczych jednomyślną uchwałą Rady Związku Międzyko-

munalnego w Olkuszu, lub też wskutek wystąpienia jednego z członków Związku. Prawomocna uchwała o wystąpieniu winna być powzięta przez organ stanowiący członka Związku, i zatwierdzona przez władzę nadzorczą i zgłoszona na rok conajmniej przed terminem wystąpienia.

§ 28.

Za termin likwidacji Związku Międzykomunalnego w Olkuszu uważać należy najbliższy koniec roku kalend., który przypada po upływie roku od daty zgłoszenia wystąpienia przez jednego z członków Związku.

§ 29.

O rozwiązaniu Związku Międzykomunalnego w Olkuszu winno być umieszczone ogłoszenie w Kieleckim Dzienniku Wojewódzkim.

§ 30.

Komisja likwidacyjna Związku Międzykomunalnego składa się z 5-ciu osób, których po 2-ch członków powołują: Powiatowy Związek Komunalny w Olkuszu i Związek Komunalny miasta Olkusza. Przewodniczącym wyznacza władza nadzorczą na prośbę Rady Związku Międzykomunalnego.

§ 31.

Z chwilą likwidacji Związku Międzykomunalnego w Olkuszu, Powiatowy Związek Komunalny w Olkuszu przejmuje Komunalną Kasę Oszczędności w Olkuszu i prowadzi ją nadal bez jakichkolwiek ograniczeń pod warunkiem jednak powzięcia o tem uprzedniej uchwały przez Sejmik Powiatowy w Olkuszu i uskutecznienia zmiany nazwy Komunalnej Kasy Oszczędności.

§ 32.

Wszelkie prawa i obowiązki przysługujące i ciążące na Związku Międzykomunalnym w Olkuszu w stosunku do Komunalnej Kasy Oszczędności w Olkuszu w wypadku przejścia Kasy automatycznie przechodzą na Sejmik Powiatowy w Olkuszu.

§ 33.

Przejęta przez Powiatowy Związek Komunalny powiatu Olkuskiego Komunalna Kasa Oszczędności działać będzie nadal na zasadzie uchwalonego przez Związek Międzykomunalny statutu po odpowiedniej zmianie, zatwierdzonej przez władzę nadzorczą

§ 34.

Od uchwał i zarządzeń Związku Międzykomunalnego w Olkuszu zarówno Sejmikowi Powiatowemu w Olkuszu jak i Radzie Miejskiej miasta Olkusza przysługuje prawo odwołania się do Wojewody Kieleckiego, a w drugiej i ostatniej instancji do Ministra Spraw Wewnętrznych.

§ 35.

W razie stwierdzenia nieprawidłowości w prowadzeniu Związku Międzykomunalnego, a w szczególności

ści wykroczeń przeciwko obowiązującym przepisom lub postanowieniom statutu Związku, służy władzy nadzorczej prawo wydawania zarządzeń niezbędnych celem usunięcia nieprawidłowości, lub zapobieżenia dalszym wykroczeniom.

Zarządzenia te mogą polegać na złożeniu z urzędu Zarządu, rozwiązaniu Rady Związku i zarządzenia powołania w nowym składzie. — W razie złożenia z urzędu Zarządu względnie rozwiązania Rady Związku władza nadzorczą może ustanowić Komisarza na koszt Związku dla zarządu sprawami Związku do czasu wyboru nowych organów. Komisarz w zakresie powierzonych mu czynności wstępuje w wszystkie prawa i obowiązki Rady Związku względnie Zarządu.

§ 36.

Statut niniejszy wchodzi w życie z chwilą ogłoszenia go w Kieleckim Dzienniku Wojewódzkim po zatwierdzeniu przez władzę nadzorczą.

§ 37.

Wszystkie zmiany i uzupełnienia statutu niniejszego podlegają zatwierdzeniu władzy nadzorczej.

§ 38.

Po wydaniu rozporządzenia wykonawczego do rozporządzenia Prezydenta Rzeczypospolitej z dnia 22 marca 1928 r. o związkach Międzykomunalnych i ewent. wzorowego statutu — statut niniejszy może być w drodze nadzoru zmieniony stosownie do postanowień powyżej powołanych przepisów prawnych.

Przewodniczący Sejmiku Powiatowego w Olkuszu

(—) J. Stamirowski.

Członek Wydziału Powiatowego

(—) Z. Lubodziecki.

Burmistrz m. Olkusza

(—) M. Starkiewicz.

Ławnik Magistratu

(—) Adam Blum.

(m. p.)

Niniejszy statut Związku Międzykomunalnego w Olkuszu, sporządzony w pięciu jednobrzmiących egzemplarzach zesnurowany i zaopatrzony pieczęcią lakową Urzędu Wojewódzkiego na mocy artykułu 9 i 32 Rozporządzenia Prezydenta Rzeczypospolitej z dn. 22 marca 1928 r. (Dz. Ust. Nr. 39, poz. 386) o związkach międzykomunalnych oraz zgodnie z uchwałą Wydziału Wojewódzkiego, powziętą na posiedzeniu w dniu 9 marca 1929 roku, stosownie do art. 55 Rozporządzenia Prezydenta Rzeczypospolitej z dnia 19.I.1928 r. (Dz. Ust. Nr. 11, poz. 86) o organizacji i zakresie działania władz administracji ogólnej niniejszem zatwierdzam.

Kielce, dnia 19 kwietnia 1929 r.

Wojewoda:

w. z. (—) Dr. Kroebel.

(m. p.)

**Wydział Powiatowy Sejmiku
w Sokołowie Podlaskim**

ogłasza

KONKURS

na stanowisko inspektora samorządu gminnego z uposażeniem w/g VIII wzgl. VII st. sł. dla pracowników państwowych + 15% dodatku komunalnego.

Kandydaci na powyższe stanowisko winni odpowiadać następującym warunkom:

- 1) Obywatelstwo Polskie
- 2) Nieprzekroczony 45 rok życia
- 3) Ukończenie średniego zakładu naukowego oraz Studium Administracji Komunalnej
- 4) Przynajmniej 3-ch letnia praca w samorządzie powiatowym lub gminnym.

Podania należy udokumentowane wraz z własnoręcznie napisanym życiorysem składać należy na ręce Przewodniczącego Wydziału Powiatowego w Sokołowie do dnia 20 czerwca 1929 r.

Stanowisko do objęcia od dnia 1 lipca 1929 r.

Przewodniczący Wydziału Powiatowego
Starosta *Chyliński*.

Tymczasowy Zarząd Powiat. w Brzesku

ogłasza **KONKURS**

na posady: a) Inspektora samorządu gminnego z poborami według VIII grupy płac urzędników państwowych z 15% dodatkiem komunalnym. b) dozorczy sanitarnego z poborami według XII grupy płac urzędników państw. z 15% dodatkiem komunalnym.

Warunki:

Obywatelstwo polskie, świadectwo zdrowia, nieprzekroczony 40 rok życia.

Nadto do posady ad a) 1) Wykształcenie co najmniej średnie, 2) znajomość rachunkowości komun. i ustawodawstwa administr. 3) przynajmniej 2-letnia praktyka samorządowa.

Kandydaci ze studjami prawniczymi mają pierwszeństwo.

Do posady ad b) 1) świadectwo ukończenia kursu dla dozorców sanitarnych przy Państwowej Szkole Hygjeny i 2) praktyka kancelaryjna.

Podania udokumentowane z własn. napisanym życiorysem przyjmuje Tymczasowy Zarząd powiatowy do dnia 15 czerwca 1929 r.

Przewodniczący Tymcz. Zarządu pow.
Starosta (—) *Hendrich m. p.*

Wydział Powiatowy w Jędrzejowie

ogłasza

KONKURS

na stanowisko inspektora samorządu gminnego.

Od kandydatów wymagane jest wykształcenie prawnicze, a co najmniej średnie z dłuższą praktyką samorządową, obywatelstwo polskie, nieprzekroczony wiek 45 lat.

Do posady przywiązane są pobory wg. VII kategorii płac urzędników państwowych z 15% dodatkiem komunalnym. Przyjęcie narazie na 3-ch miesięczny okres próbny.

Podania z odpisami świadectw szkolnych, dotychczasowej pracy, dowodem obywatelstwa polskiego, własnoręcznie napisanym życiorysem i powołaniem się na referencje poważnych osób należy składać do Wydziału Powiatowego do dnia 15 czerwca 1929 r.

Oferty nieuwzględnione zostaną bez odpowiedzi.

Przewodniczący Wydziału Powiatowego
Starosta: (—) *Br. Biały*.

Wydział Powiatowy w Grodzisku (Pozn.)

ogłasza

KONKURS

na stanowisko budowniczego powiatowego lub technika

Do stanowiska tego przywiązane są pobory według grupy VIII płac funkcjonariuszów państwowych i 15% dodatku komunalnego.

Warunki:

- 1) nieprzekroczony wiek 40 lat,
- 2) ukończone studja wyższe względnie średnie,
- 3) obywatelstwo polskie,
- 4) praktyka z budowy i konserwacji dróg

bytych, Podanie z uwierzytelnionymi odpisami świadectw oraz własnoręcznie pisany życiorysem należy składać do Wydziału Powiatowego w Grodzisku (Pozn.) do dnia 30 maja 1929 r.

Podania nieuwzględnione pozostaną bez odpowiedzi.

Posada do objęcia od zaraz.

Przewodniczący Wydziału Powiatowego
Starosta powiatowy

(—) *Kaysiewicz*.

CXUS. 13458/11/21

WSZELKIE UPRAWNIENIA KREDYTOWE.

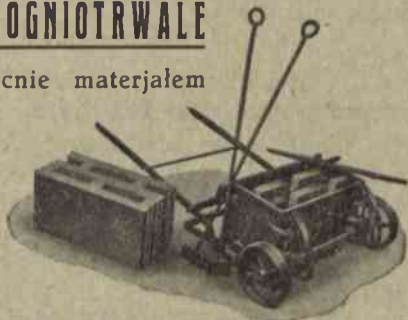
INŻ. JAN HOLNICKI SZULC

MELJORACJE, WODOCIĄGI, KANALIZACJA.

ARSZAWA, ŻOLIBÓRZ ul. KOZIETULSKIEGO № 45 (d. wt.) TEL. 102-01.

BUDUJCIE SIĘ OGNIOTRWALE

Najtańszym obecnie materiałem budowlanym są **pustaki** z piasku i cementu oraz **dachówka** cementowa lekka i trwała.



Budynki z **pustaków** są suche, ciepłe, trwałe i zdrowe.

Ulepszone formy i maszyny do wyrobów z piasku i cementu:

Pustaków, Cegły, Dachówki, Cembrowiny studziennej, Rur przepustowych, Słupów ogrodzeniowych, Płyt, Żłobów, Mieszadła do betonu i t. p. polecają

J. ZABOKRZECKI i S-ka
WARSZAWA, ul. CZACKIEGO 9.

CIEPŁE MIESZKANIE USUNIĘCIE WILGOCI

50% oszczędności opału

osiąga się po obsadzeniu **MULTIPLIKATORA OGRZEWANIA** w piecu patent.

Patent. DRZWICZKI HERMETYCZNE REGENERACYJNE podgrzewające powietrze, podwyższają temperaturę spalin o 50°, nie wysuwają się z obsady w kafilach.

Patent. NASADY DYSZOWE „AERO” stale, ciche, silnie wzbudzają ciąg niż obrotowe na niższych kominach od sąsiednich budowli.

Patent. PIECE ŻELAZNE płaszczowe do powolnego palenia.

Patent. PIECE DO SPALANIA SMIECI.

Patent. APARATY DEZYNFEKCYJNE stale przenośne i przewoźne.

Dr. Inż. W. P. Kłobukowski i S-ka z o. o.

Maszyny i urządzenia ogrzewnicze, sanitarne i do przetworów owocowych

Tel. 15-04.

Warszawa

Wspólna 71.

ZWIEDZAJCIE

Powszechną Wystawę Krajową

w Poznaniu.

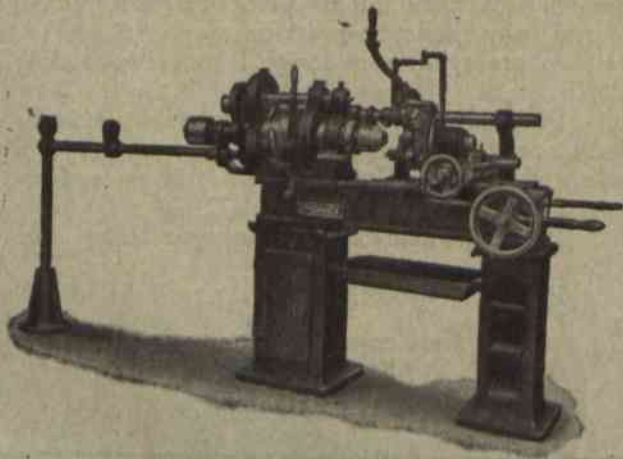
„PIONIER“

FABRYKA OBRABIAREK

S-KA Z OGR. ODP.

Warszawa, ul. Krochmalna 71.

Tel. 95-86, 95-83.



Serjowa fabrykacja precyzyjnych obrabiarek do metali: tokarki, rewolwerówki, frezarki, wiertarki, skapingi i t. p. i maszyn specjalnych.

OFERTY I PROSPEKTY NA ŻĄDANIE.