

SAMORZĄD

TYGODNIK POŚWIĘCONY SPRAWOM SAMORZĄDU TERYTORJALNEGO

WSZELKIE UPRAWNIENIA KREDYTOWE.

INŻ. JAN HOLNICKI SZULC
MELJORACJE, WODOCIĄGI, KANALIZACJA.

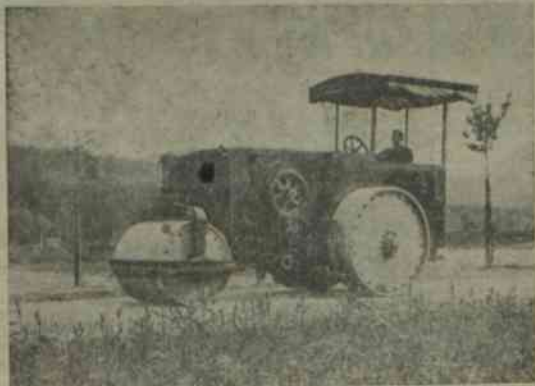
WARSZAWA, ŻOLIBÓRZ ul. KOZIETULSKIEGO (d. wł.) TEL. 102-01.

Pierwsza Fabryka Lokomotyw w Polsce SPÓŁKA AKCYJNA.

• Zakłady w Chrzanowie (Małopolska)

Biuro Zarządu: w Warszawie, Moniuszki 2a.

LOKOMOTYWY WĄSKOTOROWE
SPECJALNY DZIAŁ BUDOWY
MOTOROWYCH WALCÓW SZOSOWYCH



Na składzie walce na sezon wiosenny 1929 roku.

Dotychczasowi odbiorcy walców:

Ministerstwo Robót Publicznych.

Samorządy powiatowe i miejskie:

W CHRZANOWIE, ZAWIERCIU, PIŃCZOWIE, STANISŁAWOWIE, SANDOMIERZU, PUŁAWACH, ŁUKOWIE, BIELSKU, BIAŁEJ, OLKUSZU, BUSKU, KOŃSKICH, WŁOCŁAWKU, OPATOWIE, NOWOGRÓDKU, HORODENCE, SKIERNIEWICACH, LWOWIE, SIEDLCACH, TARNOWIE I INNE.

Dogodne warunki płatności.

OGŁOSZENIE

Stacja oceny nasion Muzeum Przemysłu i Rolnictwa w Warszawie, Krak-Przedmieście 64, tel. 99-59. Przeprowadza oceny nasion rolniczych, warzywnych i leśnych na kielkowanie, czystość, analizę botaniczną, kaviankę i t. p. oraz przygotowuje na zamówienie wzorowe kolekcje nasion roślin uprawnych i chwastów (w ozdobnych pudełkach i gablotkach).

WIKLINY

sadzonek (sztobrów) odmian handlowych i meljoracyjnych (dla utrwalenia lotnych płasków)

dostarcza:

inżynier Fr. Borsuk, Zielen 24, Warszawa, tel. 260-80:

Kupuje towar bielony i zielony po cenach bieżących.

Dzierżawa plantacji i terenów wiklinowych.

Porady i oceny fachowe.

Warszawa, 20 stycznia 1929 r.

CIEPŁE MIESZKANIE USUNIĘCIE WILGOCI

50⁰/₀ oszczędności opału

osiąga się po obsadzeniu **MULTIPLIKATORA OGRZEWANIA** w piecu patent.

Patent. DRZWICZKI HERMETYCZNE REGENERACYJNE podgrzewające powietrze, podwyższają temperaturę spalin o 500, nie wysuwają się z obsady w kaflach.

Patent. NASADY DYSZOWE „AERO” stale, ciche, silniej wzbudzają ciąg niż obrotowe na niższych kominach od sąsiednich budowli.

Patent. PIECE ŻELAZNE płaszczowe do powolnego palenia.

Patent. PIECE DO SPALANIA SMIECI.

Patent. APARATY DEZYNFEKCYJNE stale przenośne i przewoźne.

Dr. Inż. W. P. Kłobukowski i S-ka z o. o.

Maszyzny i urządzenia ogrzewnicze, sanitarne i do przetworów owocowych

Tel. 15-04.

Warszawa

Wspólna 71.

Wyrób Kas i Kasetek o 50% taniej

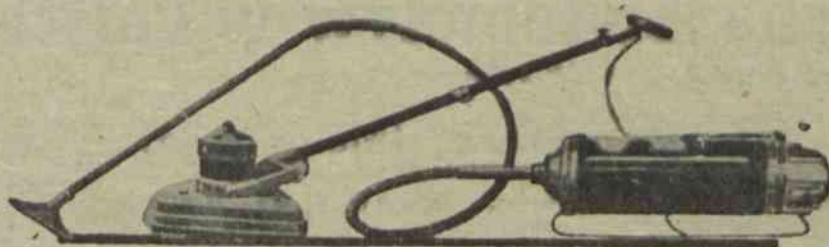
**OTWIERANIE I REPERACJE KAS
BEZ USZKODZENIA**

H. G. ROZENWAJN

Warszawa, ulica Próźna № 5

Telefon 190-11.

Oryginalne szwedzkie bezkonkurencyjne



**ODKURZACZE,
FROTERRKI**

ELECTROLUX najodpowiedniejsze dla gmachów

miejskich, komunalnych, wojewódzkich i t. d.

Wyłączna sprzedaż

Warszawa, Marszałkowska № 153, telefon 78-97.

ODDZIAŁY:

ŁÓDŹ
Piotrkowska Nr. 53.
tel. 44-66, 49-49.

POZNAŃ
Fr. Ratajczaka Nr. 39
tel. 28-93.

BYDGOSZCZ
Jagiellońska Nr. 12.
tel. 12-33.

KRAKÓW
Rynek Główny Nr. 25
tel. 425-427, 9

LWÓW
3-go Maja Nr. 19.
tel. 13-12.

KATOWICE
DyrekcjoŃna Nr. 10
tel. 10-69

WILNO
Zamkowa Nr. 2
tel. 3-35.

Nakładem spółki wydawniczej „SAMORZĄD” wyszła z druku broszura

p. **S. GLISZCZYŃSKIEGO** p. t.:

INSTRUKCJA BIUROWA DLA URZĘDNIKÓW GMINNYCH I WEWNĘTRZNA ORGANIZACJA GMINY W B. ZABORZE ROSYJSKIM

Broszura traktuje o następujących sprawach: 1) Pomieszczenie Urzędu Gminnego, 2) Urządzenia wewnętrzne, 3) Pracownicy gminni, 4) Instrukcja biurowa dla gminy wiejskiej, 5) Samorząd gromadzki, 6) Zebrania sołtysów, 7) Posiedzenia Rady gminnej, 8) Komisje Rady Gminnej. Stron 48.

Broszura winna znaleźć się w rękach każdego radnego gminnego, każdego członka komisji rady gminnej i wogóle każdego działacza gminnego.

Cena za jeden egzemplarz wraz z przesyłką zł. 1.— Cena za 10 egzemplarzy wraz z przesyłką zł. 7 gr. 50.

Wysyła spółka wydawnicza „SAMORZĄD”, Warszawa, Plac Napoleona 7 po uprzednim wpła-
ceniu należności na konto w P. K. O. № 1520.

U w a g a: Ponieważ otrzymujemy wiele zamówień na pojedyncze egz. za zaliczeniem pocztowym, zwracamy uwagę, że najmniejsza opłata pocztowa za pobraniem wynosi 1 zł. 5 gr., co przewyższa sumę całej należności za pojedynczy egz. broszury—prosimy przeto o wpłacanie na konto P. K. O. № 1520 przy zamówieniu.

czas. 13458/11/3

SAMORZĄD

TYGODNIK POŚWIĘCONY SPRAWOM SAMORZĄDU TERYTORJALNEGO.

PRENUMERATA KWARTALNA
10 ZŁOTYCH POLSKICH.
NUMER POJEDYNCZY 1 ZŁOTY.

REDAKCJA I ADMINISTRACJA
WARSZAWA, PLAC NAPOLEONA 7
TELEFONY: 131-92 I 225-50.

Ceny ogłoszeń: Całe wolne miejsce na pierwszej stronie okładki 300 zł.; 1/2 — 150 zł. Cała strona poza tekstem 200 zł., 1/2 — 100 zł., 1/4 — 50 zł. W tekście o 50% drożej. Ogłoszenia związków samorz., dostarczone bezpośrednio do administracji, o 25% taniej. Ogłoszenia, nadesłane bez podania wymiaru, drukuje się na 1/4 strony.

KONTO CZEKOWE POCZT. KASY OSZCZ. № 1520

Redakcja rękojmią niezwraca.

Kierownik Redakcji Aleksander Bogusławski.

Komitet Redakcyjny: Józef Bek, Stefan Boguszewski, Dr. Władysław Dalbor, Wacław Gajewski, Władysław Korsak, Joachim Wołoszynowski.

ROK XI.

WARSZAWA, 20-go STYCZNIA 1929 R.

Nr. 3

TRESC NUMERU 3: Usprawnienie gospodarki samorządowej — Z. Maćkowski. Na tle sprawozdań rachunkowych r. 1926 — W. Gajewski. Dookoła spraw samorządowych. Oceny i sprawozdania. Samorząd u obcych. Z życia samorządu. Komunikaty. Gmina wiejska i miejska: a) Samorząd terytorjalny i jego pracownicy — B. Basiński. b) Z gmin. Wiadomości gospodarcze. Poradnik. Ogłoszenia.

Każdy Wydział Powiatowy winien pamiętać o przekazywaniu kwot przeznaczonych na cele Powszechnej Wystawy Krajowej na konto w Polskim Banku Komunalnym w Warszawie: „Biuro Zjazdów — Powszechna Wystawa Krajowa” Nr. 580.

Usprawnienie gospodarki samorządowej

Lata 1927 i 1928 przyniosły niezwykle wzmoczenie tempa pracy gospodarczej w samorządach powiatowych we wszystkich dziedzinach, szczególnie zaś w dziale rolnym, drogowym i meljoracyjnym. — Poza tem stworzono szereg przedsiębiorstw samorządowych różnego rodzaju, wreszcie samorzady podjęły inicjatywę pomocną na polu spółdzielczości i prywatnej rolniej przedsiębiorczości. — Szeroka akcja ta przyniosła niewątpliwie nader doniosłe rezultaty tak dla Państwa, jak i dla ludności powiatu, nie mniej jednak wykazała pewne braki, nad którymi niżej zastanowimy się i postaramy się znaleźć radę.

Normalnie każda akcja gospodarcza wymaga odpowiedniego rozpatrzenia i przemyślenia, często rozglądnięcia się za wzorami, o ile one istnieją, następnie planu organizacyjnego i wreszcie sfinansowania. — Działalność gospodarcza danego samorządu znajduje inicjatywę twórczą przeważnie u kierowników samorządów powiatowych, a więc u przewodniczących wydziałów powiatowych, co daje się zauważyć w nader niejednolitem tempie prac w poszczególnych latach, gdy zależnie od zmiany przewodniczącego wydziału następowało bądź wzmoczenie tempa pracy, bądź też jej o-

slabienie. Rzecz prosta, iż w niejednym powiecie zebrało się grono czynnych i pełnych inicjatywy obywateli, którzy potrafili niezależnie od osoby przewodniczącego utrzymać równomierne tempo pracy gospodarczej w tym powiecie, niemniej wyżej określona sytuacja powtarzała się w większości samorządów powiatowych.

Niezależnie od rozmachu pracy gospodarczej różne były też wyniki tej pracy; gdzieniegdzie były całkiem pomyślne, gdzieniegdzie załamały się z szeregu różnych powodów, naogół zaś nie przedstawiały jednolitego obrazu. — Prócz tego dało się zauważyć, że również w granicach poszczególnych województw akcja gospodarcza obejmowała tę jedną dziedzinę pracy przedewszystkiem, gdzieinziej inną, często znów w zależności od inicjatywy kierownika prac wojewódzkich.

Rozumiemy, iż poszczególne regjony tworzą charakterystyczne i różne od siebie ośrodki gospodarcze, niemniej w zasadniczych zarysach ogólna jednolitość gospodarki samorządów mogłaby być odpowiednio utrzymana.

Stwierdzając więc tę niejednolitość gospodarki samorządowej, znajdując obok wybitnego rozmachu pracy również i zupełną nieraz bezczynność gospodarczą

W 1749/78/110

niektórych samorządów, dojdziemy do przekonania, iż lepiej jest wprowadzić bardziej równomierne i dla całości Państwa celowe prace gospodarcze oraz ustalić pewne powszechne dążenia, aniżeli zostawić samorządom zupełną i nieskrępowaną niczem swobodę działania. O ile Państwo poważną część prac gospodarczych przekazało samorządom, wówczas słusznym jest, aby im wskazywało główne i potrzebne cele, oraz właściwe drogi do osiągnięcia tychże celów. — Całość gospodarki Państwa bezwątpienia na tem by skorzystała.

Inicjatywa poszczególnych kierowników, czy kierownictw gospodarki samorządowej też dużo pozostawia do życzenia, szczególnie co do wyboru obiektów zainteresowania się i pracy. — Oto jeden powiat posiada podstawowe zagadnienie gospodarcze w regulacji rzek i meljoracji gruntów, a temi się nie zajmuje, natomiast buduje z rozmachem wiele szkół, choć kredytów na to nie posiada. — Inny powiat buduje wiele dróg, a zaniedbuje i meljorację i hodowlę, aczkolwiek jest powiatem małorolnym, a co do gospodarki rolnej hodowlanym. — Gdzieindziej powiat dużo buduje i przepłaca cegłę, a nie myśli o uruchomieniu cegielni, czy betoniarni. W województwie danem dwa powiaty sąsiednie, znajdujące się w takich samych warunkach gospodarczych, podejmują wręcz inne prace. — Takich przykładów wiele, gdzie właśnie cele zainteresowania i właściwe potrzeby nie są trafnie wybrane, a przeciwnie, urodziły się z przypadkowego zbiegu osób i okoliczności. — Następstwa tego nieskoordynowania prac są poważne i narażają nieraz i samorządy na straty i całość Państwa na nieosiągnięcie zamierzonych celów, ludność zaś powiatu na krytykę pracy samorządowej przez nieosiągnięcie właściwych efektów a przez to i na stratę zaufania do kierownictw gospodarki samorządowej.

Państwo, walczące o swój byt gospodarczy, o bilans handlowy, o stałą walutę, nie może sobie pozwolić na powszechne eksperymentowanie oraz dowolność działań gospodarczych poszczególnych komórek swego organizmu gospodarczego, przeciwnie, winno łączyć poszczególne działania w łączną potężną akcję gospodarczą całości Państwa, przez co zawsze i w odpowiednim czasie osiągnie potrzebne cele.

Nader charakterystyczną jest w tej dziedzinie również działalność banków państwowych.

Otóż, jak wyżej wspomniałem, akcja gospodarcza samorządów opiera się przeważnie na krótko i długoterminowym kredycie, otrzymywanym z banków państwowych. — Tutaj właśnie jaskrawie uwidaczniają się braki jednolitego kierownictwa akcji gospodarczej samorządów, co opieram na następujących zjawiskach.

Bank ogłasza, iż ma kredyt na cele np. meljoracyjne, co zostaje w odpowiedni sposób podane samorządom do wiadomości. Na Sejmiku zapada uchwała zaciągnięcia pożyczki na daną akcję, następuje plan akcji, projekt i kosztorys, wreszcie podróż do banku po to, aby dowiedzieć się, że kredyty na dany cel są już wyczerpane, albo wogóle jeszcze nie otwarte.

I tak naprzykład na 19 powiatów jednego województwa, którym wskazano na len, jako czynnik mogący oddziaływać dodatnio na bilans handlowy, jeden tylko powiat podjął akcję, ale i ten długi czas kredytu na

akcję tę nie otrzymał, jak również nie otrzymał kredytu na budowę i organizację mechanicznej męłarni lnu.

Po wielkiej akcji propagandowej, po zjazdach, uchwałach i t. p., podjął jeden z powiatów szeroką akcję meljoracyjną, ale kredytów na ten cel nie dostał.

Stąd też sprawa stosunku kredytów do akcji gospodarczej jest niezwykle ważną stroną całokształtu działalności gospodarczej, gdyż przeważnie akcję taką albo zwęży, albo nawet nieraz unicestwia.

Z powyższego wynika, iż przedewszystkiem czynniki miarodajne muszą zbadać sytuację, kredyt odpowiednio rozparcelować, potem dopiero tam, gdzie trzeba, odpowiednią akcją gospodarczą zainicjować, bądź stworzoną podeprzeć, rozpocząć działalność właściwą i od razu ją sfinansować. Przy tem nie należy się ludziem istnieniem „własnych zasobów finansowych samorządów”, gdyż one nie istnieją. Zasoby posiadane ledwie wystarczają na normalne stałe działanie samorządów.

Jeżeli z kolei zechcemy omówić działalność „nadzorczą” wyższej instancji nad powiatowemi samorządami, wówczas zwykły przebieg tej sprawy przedstawia się w taki sposób:

Gdy dany samorząd postanawia jakąkolwiek inwestycyjną działalność gospodarczą, wówczas z zasady uchwała pożyczkę poczem odsyła cały operat do Urzędu Wojewódzkiego. Tam operat zbadany jest nie tylko pod względem formalno prawnym, ale i rzeczowym, jednak „jednostkowo”, to znaczy sprawa ta badana jest pod kątem opłacalności i celowości akcji w danym powiecie i w danej chwili. Na uzyskaniu zatwierdzenia akcji i zezwolenia na pożyczkę sprawa taka zostaje w Urzędzie Wojewódzkim załatwioną, poczem powiat dalej akcję tę prowadzi.

Jakież są rezultaty takiego załatwienia rzeczy? Otóż bardzo często powiat pożyczki nie uzyskuje, a zatem całość akcji odkłada się do lepszych czasów; w innym wypadku przeprowadza się akcję w może mniejszym rozmiarze, może też z różnym skutkiem. Bardzo często zdarza się, iż kilka powiatów jedną i tę samą akcję przeprowadza z różnym wynikiem. Na szerokim terenie jednak brak całkowicie jednolitości i powszechności potrzebnej Państwu lub regionom akcji gospodarczej. Dlatego — według mnie — palącą sprawą jest ujednostajnienie i upowszechnienie wysiłków gospodarczych samorządów, przy skierowaniu tychże do właściwych celów — w poniżej podany sposób:

I. Przy każdym „Wydziale Wojewódzkim” stwarza się funkcję „Wojewódzkiego Inspektora Gospodarczego”, jako właściwy czynnik wykonawczy Wojewody i Wydziału Wojewódzkiego. Inspektor ten jest odpowiednio wysoko uposażony, aby przez to znaleźć na funkcję tę wybitną jednostkę pod względem organizacyjnym.

II. Zakres prac Inspektora gospodarczego jest następujący:

a) wypracowana świadomość sytuacji gospodarczej Państwa i regionu, aktualnych ich potrzeb gospodarczych; następnie stałe badanie konjunktur gospodarczych na terenie danego województwa;

b) na powyższej podstawie inicjowanie poszczególnych akcji gospodarczych względnie wspieranie istniejących w poszczególnych powiatach,

c) obserwowanie działalności gospodarczej poszczególnych powiatów, kontrola tej działalności, instruowanie w poszczególnych wypadkach, potrzebne interwencje,

d) parcelowanie akcji gospodarczych, potrzebnych z państwowego punktu widzenia, pomiędzy powiaty,

e) konkretne załatwianie „finansowania” wszelkiej działalności gospodarczej powiatów, reprezentowanie potrzeb regionów gospodarczych w bankach państwowych i komunalnych, wreszcie uświadamianie powiatów o rzeczywistych możliwościach gospodarczych.

III. Fachowa kontrola budżetów samorządowych pod względem gospodarczym, równocześnie przenoszenie inicjatywy i działań jednych powiatów na inne.

IV. Sprawy pokrewne.

Jak z powyższego wynika, inspektorem wojewódzkim gospodarczym winien być pracownik, odznaczający się wybitnymi zdolnościami organizacyjnymi, szerokim umysłem, ruchliwością i inicjatywą. Będzie on głównym czynnikiem wykonawczym i kontrolnym zamierzeń wojewody i wydziału wojewódzkiego, będzie łącznikiem między „kredytem” a samorządami. Przed akcją gospodarczą winien dokładnie zbadać sytuację, możliwości kredytowe i t. p., poczem dopiero akcję inicjuje, lub istniejącą reguluje, wreszcie potrzebną dla całości Państwa między powiatami parceluje.

Co pewien czas odbywają się w Ministerstwie Spraw Wewnętrznych zjazdy inspektorów, na których otrzymują oni dyrektywy działań, z drugiej strony zdają sprawozdania i przedstawiają wnioski. Na zjazdach ustala się możliwości i granice kredytowania poszczególnych akcji gospodarczych, oraz parceluje się celowo kredyty te dla województwa i regionu, aby te mogły działać w ramach określonych kredytów, a zatem, aby z jednej strony wyzyskały kredyty, z drugiej strony unikały rozpoczynania akcji, na które kredyt jest wyczerpany lub ograniczony. Przez takie postawienie sprawy skończą się „błagalne procesje” przedstawicieli samorządów po bankach. Władze najwyższe będą realnie i periodycznie powiadamiane o istniejących pow szechnie możliwościach gospodarczych, o potrzebach

kredytowych na poszczególne akcje gospodarcze, przez to zaś otrzymają pewniejsze podstawy oceny sytuacji i opinii publicznej, aniżeli nie zawsze udane i należyte wypowiedzające się zjazdy gospodarcze.

Reasumując powyższe, stwierdzam, iż istnieją duże niedomagania na szerokim terenie akcji gospodarczej samorządów powiatowych, wywołane rozlicznymi czynnikami, to też należy inicjatywę gospodarczą samorządów wesprzeć i uregulować celową akcją odpowiedniego organu przy wydziałach wojewódzkich.

Następnie uważam, iż stosunek banków i kredytów do samorządów jest dzisiaj nieszczególny. Pożyczki rozdawane są niezawsze celowo, a zawsze z niezliczonymi formalnościami i mało celowymi utrudnieniami. Hamuje to inicjatywę i dobrą wolę twórczą powiatowych samorządów.

Wreszcie uważam, iż organizm gospodarczy Państwa wymaga różnych zabiegów, a właśnie obrady periodyczne inspektorów gospodarczych niejedyn potrzebny zabieg mogą czynnikiem miarodajnym podać pod rozwagę i decyzję, rozwiązując przez to niejedno trudne zagadnienie gospodarcze.

Podaję jedną konkretną formę rozwiązania omawianej sprawy, w moim zrozumieniu najmniej biurokratyczną i najwięcej aktywną. Niewątpliwie można znaleźć i inne formy, sam cel zaś jest oczywisty i wymaga w każdym wypadku rozważenia samego zagadnienia. Chcę się przytem zastrzec, iż nie mam zamiaru podważać powagi i skutków działalności obecnych wojewódzkich wydziałów samorządowych, jednakże uważam za konieczne stworzenie czynnika wyłącznie „gospodarczego”, aby w ten sposób wzmocnić gospodarczą działalność Państwa, dokonywaną przez drobne komórki powiatowe, a to przez scelenie poszczególnych działań na szerszych terenach, skierowanie tych działań w pewnych momentach we właściwych kierunkach nie przez „okólniki”, ale przez żywą pracę żywego człowieka.

Z. Maćkowski,
starosta w Siedlcach.

Na tle sprawozdań rachunkowych r. 1926

(Ciąg dalszy).

C. Obciążenie pożyczkami.		i wreszcie powiaty	
		które mają obdłużenia przedwojennego i wojennego	27.725.000 ..
Ogólne obciążenie pożyczkami miast i powiatów wynosi	294.895.000 zł.	od 1919 — 1926 włącznie zaciągnęły pożyczek na	11.049.000 ..
z tego długów przedwojennych czy wojennych do 31.XII.18	127.425.000 ..	w roku zaś 1926 zaciągnięto	16.676.000 ..
W ciągu lat 7 od 1919 — 1926	167.470.000 ..	splacono	8.829.000
w samym zaś roku 1926 (netto)	28.900.000 ..		7.084.000
Z tego gros pożyczek zaciągnęły miasta; a mianowicie miasta z ludnością więcej niż 20.000	238.912.000 ..	Obdłużenie wzrosło o	1.735.000 ..
miasta z ludnością poniżej 20.000	24.290.000 ..		

W nawiasie dodam, że chociaż nie wierzymy obecnie już w cuda — cuda jednakowoż się dzieją. Oto wed-

ług wykazu Gł. Urzędu Statystycznego powiaty, należące obecnie do województwa warszawskiego i łódzkiego, zaciągnęły w okresie przedwojennym pożyczek na 25.000 złotych. Prawda, suma niewielka, ale i ona budzi podziw, gdyż nie możemy pojąć, kto wobec nieistnienia powiatów jako jednostek samorządowych i prawnych, mógł zaciągnąć pożyczki, kto mógł dać i na co pieniądze zostały zużyte i przez kogo.

Pożądanem jest, by Gł. Urz. Stat., otrzymując podobne niewiarogodne czy cudowne informacje od powiatów, żądał wyjaśnień i jeżeli po sprawdzeniu dane okazałyby się prawdziwymi, to żeby w odnośnikach wyjaśniał zjawiska niezrozumiałe. Takich zagadek w Roczniku Statystycznym znajdujemy więcej. *).

*) Jak później się wyjaśniło, niektóre powiaty, kupując w tych latach nieruchomości, obciążone długami przedwojennymi, podawały je jako długi przedwojenne. Statystyka zbierana przez Gł. Urząd Stat. miała za cel wykazanie powstawania czasu obdłużenia a nie charakteru pożyczek. W każdym razie odnośnik wyjaśniający jest w roczniku niezbędny.

Długami przedwojennymi i z okresu wojny najwięcej obciążone są powiaty woj. poznańskiego 7.986.000 zł. i pomorskiego 1.152.000 zł. co wynosi przeciętnie na pow. poznań. 200.000 zł. pomorski 90.000 zł. powiaty małopolskie i Śląskie są obciążone przeciętnie 70 — 100.000 zł.

W okresie samodzielności państwowej najwięcej pożyczek zaciągnęły: a) w latach inflacji powiaty warszawskiego i poznańskiego województwa;

b) w latach od 1924 — 1926 powiaty kieleckiego, warszawskiego i lubelskiego województw.

Obecnie ogólne obciążenie 27.725.000 na 254 jednostek samorządowych rozkłada się przeciętnie po 110.000 zł. na każdy powiat.

Najwięcej obdłużone są powiaty:

1) kieleckie 5.525.000 na 1 pow. 350.000
2) poznańskie 9.029.000 na 1 pow. 250.000
3) warszawskie 3.404.000 na 1 pow. 150.000

Najmniej Wołyń po 15.000 zł.
i Polesie po 27.700 zł.

Stan obciążenia powiatów długami.

Dane G. U. S.

Suma pożyczek w tysiącach złotych *).

Powiatowe związki komunalne (województwa)	Ogólna liczba jednostek samorządowych	Stan obciążenia na 1. I. 1926 r.					Zaciągnięte od 1. I. do 31. XII. 1926 r.	Spłacono od 1. I. do 31. XII. 1926 r.		Stan obciążenia na 31. XII. 1926 r.	
		Ogółem	Pożyczki zaciągnięte					Ogółem	w tem zaciągniętych w tymże roku	Ogółem	w tem pożyczki zwaloryzowane tymczasowo
			przed 1914	1. I. 1914 do 31. XII. 1918	1. I. 1919 do 31. XII. 1923	w 1924 i 1925					
Ogółem	254	25970	5660	5389	3368	11553	8839	7084	1798	27725	5405
Warszawa	23	2968	8	38	1497	1425	1044	608	160	3404	972
Łódź	13	713	17	—	217	479	267	255	38	725	73
Kielce	16	3554*	—	—	370	3184	3913	1942	590	5525	—
Lublin	19	1626	—	—	211	1415	1461	1163	539	1924	77
Białystok	13	1053	—	—	74	979	221	545	131	729	—
Wilno	8	162	—	—	21	141	231	39	3	354	—
Nowogródek	7	518	—	—	—	518	98	218	18	398	—
Polesie	10	267	—	—	—	267	109	99	14	277	—
Wołyń	10	506	—	—	—	506	86	440	34	152	—
Poznań	35	8817	3370	4616	714	117	478	266	17	9029	3876
Pomorze	18	1642	1050	102	82	408	291	392	48	1541	120
Śląsk	8	536	249	108	8	171	60	15	5	581	240
Kraków	20	1396	467	77	41	811	151	407	21	1140	9
Lwów	25	1240	213	67	58	902	324	516	144	1048	5
Stanisławów	14	477	74	339	26	38	10	65	10	422	2
Tarnopol	15	495	212	42	49	192	95	114	26	476	31

*) Pożyczki w dolarach przeliczono w/g nowego paritetu 1 dol. = 8,91 zł.

Ważną sprawą jest stwierdzenie, na jaki procent pożyczają związki samorządowe.

Ankieta Gł. Urzędu Statystycznego daje i na to odpowiedź:

	w 1925	1926
Wszystkie związki samorządowe pożyczły w tys. zł.	92.321	59.995
Poniżej 6%	4.892	1.263
od 6% — 12%	62.512	51.774
od 13% — 17%	18.377	3.443
od 18% — 24%	5.056	1.667
bezprowcentowe	288	753
procent nieznan	1.196	1.095

Widzimy więc, że warunki pożyczek w r. 1926 poprawiły się w porównaniu z r. 1925. Z doświadczenia możemy powiedzieć, że 90% długoterminowych pożyczek jest zaciąganych na mniej więcej 10%, a pożyczki krótkoterminowe na 12%.

Jak widzimy, obciążenie powiatów nie jest jeszcze zbyt wielkie, pomimo to jednak wydatki na oprocentowanie i amortyzację pożyczek z roku na rok wzrastają; w r. 1926 wynoszą one, pomijając wydatki nadzwyczajne na jednorazową spłatę długów, 3.403.000, co stanowi 4,3% wszystkich wydatków zwyczajnych.

Dla powiatów woj. kieleckiego, najwięcej obciążonych, ten stosunek wynosi 7,7%. Prawda, że na wysokość wydatków na oprocentowanie wpływają w sposób poważny procenty, płacone od krótkoterminowych pożyczek na zasilenie funduszy obrotowych, które powiaty zmuszone są zaciągać wobec:

1) braku kapitału obrotowego.

2) fatalnych terminów płatności podatków i dodatków samorządu. Podkreślić więc należy, że dla prawidłowości działania gospodarki powiatowych związków samorządowych, każdy powiat powinien z nadwyżek budżetowych stworzyć sobie kapitał obrotowy w wysokości *najmniej 25% budżetu zwyczajnego*.

Skoro jesteśmy jeszcze w stadium niewysokiego obciążenia powiatowych związków samorządowych, sądzę, że należałoby się zastanowić nad dopuszczalnym obciążeniem powiatów.

Przyjętą normalnie granicą dla obciążenia związków samorządowych jest:

albo, ażeby długi długoterminowe - inwestycyjne nie przewyższały normalnego budżetu jednorocznego;

albo, co spotykamy nawet w statutach banków komunalnych, i co jest daleko bardziej miarodajne, ażeby procenty i raty amortyzacyjne nie przewyższały 25% wydatków budżetu zwyczajnego.

Obecnie, wobec tego, że stopa procentowa wraz z amortyzacją pożyczek wynosi przeważnie 10%, oba wskaźniki dadzą wynik jednakowy. W przyszłości w miarę obniżania się wysokości oprocentowania będzie zachodziła pomiędzy obu sposobami obliczenia coraz większa różnica i drugi sposób, świadczący o wysokości obciążeń z tytułu zaciąganych pożyczek będzie istotnym wskaźnikiem, do jakiego stopnia powiat każdy może się zadłużyć. Zgodnie z zestawieniem zamknięć rachunkowych r. 1926, powiaty miałyby określoną maksymalną granicę obciążenia sumą 74.000.000 złotych.

Według preliminarzy na 27/28 r. maksymalna granica przesunęłaby się do 125.000.000, ale wobec tego, że powiaty jeszcze nie doszły do maksimum wyzyskania dozwolonych źródeł dochodowych, trzeba ustalić jako granicę obciążenia przy obecnych uprawnieniach finansowych i przy obecnej stopie procentowej na około 200.000.000, co daje przeciętnie na każdy powiat około 1 miliona złotych pożyczek długoterminowych.

Jest to kwota bardzo niewielka i dlatego należy się nad zaciągnięciem każdej pożyczki dobrze zastanowić, gdyż nawet pomimo istnienia w przyszłości źródeł taniego kredytu, pomimo konieczności dokonania inwestycji o wielkim gospodarczym czy kulturalnym znaczeniu, powiaty, mając obciążoną swoją hipotekę pożyczkami o wysokiej stopie procentowej na zaspokojenie potrzeb nie pierwszorzędnych albo nawet nie należących do ich obowiązków (zaciąganie pożyczek dla gmin lub za gminy), nie będą mogły brać nowych pożyczek. To też plany *inwestycyjne związków komunalnych muszą być wynikiem nie entuzjastycznej improwizacji, a zimnej i dokładnej kalkulacji*, jak to słusznie podkreślił ostatnio w swym artykule p. dyrektor departamentu samorządowego Strzelecki. *).

Jak daleko odbiegają plany związków samorządowych od ich możliwości kredytowych, wykazuje ankieta Min. Spr. Wew. o zamierzeniach inwestycyjnych związków komunalnych w najbliższych latach (!). Prawda, że odpowiedzi na ankietę, na którą samorządy musiały dać odpowiedź w ciągu kilku dni, są nieprzebrane i więcej świadczą właśnie o entuzjastycznej improwizacji zarządów związków samorządowych, niż o dokładnym zbadaniu potrzeb i przekalkulowaniu korzyści i możliwości.

Ogólna suma tych zamierzeń inwestycyjnych w najbliższych latach, wszystkich związków samorządowych wyniosła 4.410.000.000 zł., gdyby była zużyta, wymagałaby około 400.000.000 rocznie na oprocentowanie i amortyzację. wtedy, gdy zamknięcia rachunkowe za r. 1926 powiatów, miast i gmin w wydatkach zwyczajnych i nadzwyczajnych wyniosły 477.500.000 złotych **), a preliminarze wydatków zwyczajnych wszystkich związków samorządowych bez m. Warszawy na r. 27/28 — według zestawienia Min. Spr. Wew. dają kwotę 432.755.378 zł.

Prawda, że są inwestycje, które mogą ze swych

*) W wydawnictwie zbiorowym „Na froncie gospodarczym” 1928 r.

**) Zamknięcia rachunkowe z r. 1926 wszystkich związków samorządowych (gminnych i powiatowych) tak się przedstawiają:

		wydatki miast według kategorii:	
wszystkie miasta	282 mil. zł.	m. Warszawa	94.750.000 zł.
„ powiaty	105 „ „	6 miast o ludności powyż.	100.000 „
„ gm. wiejsk. około	90,5 „ „	7 miast o ludności od 50—100 tys.	25.000.000 „
	477,5 „ „	miasta od 20—50 t.	40.700.000 „
		„ od 5—20 tys.	19.500.000 „
		„ poniż. 5 t. lud.	5.200.000 „
			282.000.000 „

dochodów pożyczki zaciągnięte oprocentować i zamortyzować, ale, niestety, samorząd powiatowy musi przeprowadzić prawie wszystkie swoje inwestycje na takich terenach, że one nie tylko nie przynoszą bezpośrednio związkowi samorządowemu dochodu, ażeby spłacić kapitał i dać oprocentowanie, ale nawet wymagają wzmózonych wydatków. Tak jest z budową drogi, którą następnie trzeba konserwować, z budową szpitala, schroniska dla dzieci, domu zdrowia, których prowadzenie w rezultacie finansowym daje deficyty.

Pod tym względem o wiele szczęśliwsze są miasta, które gros swych pożyczek zaciągają na zakłady i przedsiębiorstwa dochodowe (rzeźnie, elektrownie, gazownie, tramwaje, wodociągi, kanalizacje itp.). Dla tego też możliwości kredytowe miast są daleko większe niżby na to wskazywała wysokość ich zwyczajnych budżetów.

Samorząd powiatowy, poza pożyczkami na elektryfikację, ma niestety swoją możność kredytową ograniczoną kwotą maksimum 200.000.000 zł. W obliczu tych ograniczonych możliwości kredytowych powracam jeszcze raz do tego twierdzenia, że związki samorządowe w swej działalności inwestycyjnej nie mogą oglądać się tylko na pożyczki, ale winny inwestować z części swoich dochodów bieżących. Dlatego też uważałem i uważam za złą gospodarkę tych powiatów, które w całości swoje dochody normalne przeznaczają na pokrycie wyd. zwycz., nie tworząc nic nowego. Takich zresztą jest niewiele. Tak jak w przyszłości winniśmy się liczyć z tem, że czwarta część wydatków naszych pójdzie na pokrycie procentów i amortyzację pożyczek, tak i obecnie uważam za racjonalne, by 20 — 25% dochodów zwyczajnych przeznaczać na inwestycje.

Uważam również za karygodne z punktu widzenia gospodarczego a przytem i za sprzeczne z art. 31 ustawy o finansach komunalnych, niewykorzystywanie dopłat od zainteresowanych przy inwestycjach, przynoszących im specjalne korzyści i udogodnienia. A sądzę, że w większości wypadków, np. przy budowie dróg tak się dzieje. Świadczą o tem następujące liczby:

Sama budowa dróg kosztowała w r. 1925—11.250.000 zł., a w r. 1926 — 10.124.000 zł.;

a wszystkie inwestycje pow. w r. 1925 — 23.676.000 a w r. 1926 — 21.952.000;

gdy w dochodach specjalne składki stanowią w r. 1925 — 2.165.000, a w r. 1926 — 1.438.000.

A przecież pojęcie specjalnych składek jest szersze od dopłat, które same z tytułu budowy dróg powinny stanowić w r. 1925 i 26 po około 5.000.000 złotych.

Mozolna i ciężka to droga pobierać wszelkie możliwe podatki inwestycyjne i opłaty na budowę, wyciągać w maksymalnych kwotach dopłaty od zainteresowanych na to, by organizować i budować, ale gospodarczo usprawiedliwiona charakterem inwestycji, czynionych przez samorząd powiatowy, które, przynosząc najczęściej bezpośrednio korzyść obywatelom powiatu, nie dają dochodów samym korporacjom powiatowym.

D. Zagadnienie ruchu autobusowego.

W związku z omówionymi dzisiaj dwiema kwestjami — drogami, które trzeba budować i konserwować —

i pożyczkami, których niewiele każdy powiat może zaciągnąć, chciałbym zwrócić jeszcze uwagę Panów na zjawisko gospodarcze, do którego nasze ustawodawstwo nie ustosunkowuje się należycie, a właściwie nie ustosunkowuje się zupełnie, jakgdyby nie widząc go. Rozwój ruchu automobilowego i stałej trakcji autobusowej, zmienia charakter drogi bitej, Droga bita staje się koleją; żeby dosadnie określić, droga przekształca się na przedsięwzięcie.

Ruch autobusowy korzysta z drogi w sposób nadmierny i wybitnie przemysłowy. Ruch autobusowy, mając bezpłatny tor drogowy, puszcza po nim swoje wagony, osiąga wielkie zyski, stwarzając poważną konkurencję kolejom, w których urządzenia państwo wkłada olbrzymie kapitały. Droga bita więc, która dotychczas nie procentowała, skoro się stała torem kolejowym dla autobusów, które mogą wytrzymać konkurencję z koleją, winna się oprocentowywać tak, by pokryć wydatki konserwacyjne, a nawet i amortyzacyjne.

Państwa Europy i Ameryki przystosowują swoje ustawodawstwa do nowego zjawiska. Auto i autobus pokrywają wszystkie albo większość wydatków drogowych: Od samochodów pobierają wysokie podatki, opłaty od biletów autobusowych, opłaty za przejazd po specjalnych szosach. Budują zaś szosy jako przedsiębiorstwa prywatne, dochodowe. Tworzą się fundusze specjalne drogowe — jako jednostki prawne, których zadaniem do pewnego stopnia jest wykorzystać drogę publiczną, jako przedsiębiorstwo. A u nas nic, choć zagadnienie drogowe jest bardziej skomplikowane, gdyż na dużej połaci naszego państwa przechodzimy w gospodarce drogowej jakgdyby z 19 wprost do 21 wieku. Opodatkowanie należyte samochodów może być dokonane tylko przez państwo, które winno przeznaczyć dochód z tego źródła na specjalny fundusz drogowy, mający osobowość prawną. Samorząd zaś powinien wystąpić do rządu o zmianę przepisów, dotyczących ruchu autobusowego w tym sensie, aby samorząd mógł mieć zabezpieczone prawo pierwszeństwa i wyłączności dla zaprowadzenia ruchu autobusowego, jeżeli nie na wszystkich drogach to przynajmniej bezwzględnie na drogach nowowybudowanych i mających się budować. Prawo to da samorządom możność otrzymania pożyczek na dogodniejszych warunkach, ewentualnie da możność wciągnięcia poważnych kapitałów zagranicznych do budowy i eksploatacji ważniejszych odcinków drogowych, zapewniając nowe, nie z opodatkowania, z opłat za przejazd płynące środki na konserwację i przebudowę przestarzałych już nawierzchni.

E. Nadanie całkowitych praw powiatom: Cieszyn i Bielsk.

W końcu chcę poruszyć sprawę dwu naszych niefortunnych towarzyszy pracy, okaleczonych, które posiadając ręce i nogi, są pozbawione głowy. Mówię o powiatach Śląska Cieszyńskiego, Bielsku i Cieszynie, które posiadają tylko tak zwany samorząd drogowy, nie mając wszystkich praw, jakie przysługują korporacjom samorządowym. Z tego tytułu nawet Gł. Urząd Stat. nie chce się nimi opiekować i włączyć dane, doty-

czące ich działalności do ogólnych zestawień powiatowych.

Utrzymywanie tego wyjątku dla dwu powiatów nie ma żadnych racji. Przecież Niemcy tylko dla względów germanizacyjnych nie nadali pełnych praw samorządowych tym powiatom, które, mając większość polską czy czeską zdecydowaną, były w projektach niemieckich przeznaczone na ziemczenie (powiaty Śląska i Moraw).

Ustawodawca niemiecki nie chciał, by powiaty te rządziły się samodzielnie, by rozwijały działalność w zakresie oświaty, rolnictwa, zdrowia publicznego i t. d., by tworzyły swoje własne ośrodki gospodarcze i kulturalne.

które byłyby obsadzone nie przez Niemców, lecz przez Polaków czy Czechów, nadały więc tym powiatom tylko ograniczony samorząd, a właściwie tylko administrację spraw drogowych, gdyż uchwalenie budżetu drogowego należało do Wydziału Krajowego, mocno obsadzonego przez Niemców.

Wobec tego, że żaden z tych względów obecnie nie oddziałują, a interes Państwa wymaga czegoś wręcz przeciwnego, sądzę, że jest już ostateczny czas, aby powiatom bielskiemu i cieszyńskiemu nadać pełnię praw samorządowych.

(d. c. n.).

W. Gajewski.

Dookoła spraw samorządowych

PODEJRZANE WYDAWNICTWO.

Niejaki p. Ł. H. Gliszyński rozesłał w grudniu r. z. do inspektorów samorządu gminnego prospekt na „informator samorządowy”, dołączył przytem do tego prośbę o materiały, z których ma składać się treść „informatora” a także o nadsyłanie płatnych zamówień na owo wydawnictwo.

Skandaliczny wygląd i ortografia prospektu wymownie świadczą o zamierzaniem wydawnictwie, jeżeli wogóle ukaże się ono kiedykolwiek w druku. Nie znajdzie się przypuszczalnie ani jeden związek komunalny, który zareaguje na ofertę inaczej, jak wrzuceniem jej do kosza.

PAŃSTWOWA RADA SAMORZĄDOWA.

Ministerstwo Spraw Wewnętrznych rozesłało w dn. 10-m stycznia r. b. zaproszenie na zebranie Pań-

stwowej Rady Samorządowej w dn. 25-m stycznia r. bieżącego.

Porządek obrad Rady obejmuje następujące tematy: 1) wytyczne podziału terytorjalnego Państwa na powiaty, 2) reforma skarbowości komunalnej w związku z projektami wniesionymi do Sejmu, 3) projekt ustawy o pokrywaniu kosztów leczenia i opieki społecznej.

ZMIANY W ZWIĄZKU MIAST.

Z dniem 1-m stycznia r. b. ustąpił z zajmowanego stanowiska dyrektor Biura Związku Miast, p. H. Grotowski. Nowy dyrektor nie został jeszcze zaangażowany. Zastępczo pełni obowiązki dyrektora p. Marceja Poznański, pracownik Biura. Z dniem 1-m stycznia objął w Biurze Związku Miast kierownictwo nowoutworzonego działu naukowego p. L. W. Biegeleisen.

Oceny i sprawozdania

REGULAMIN O ODDAWANIU ROBÓT I DOSTAW.

Nakładem Koła Miast Pomorskich wydana została praca p. M. Siwika, referenta urz. woj. w Toruniu, traktująca o warunkach oddawania przez zw. kom. robót i dostaw. Praca składa się z oddzielnych następujących części, projektowanych jako wzory regulaminów, do ewentualnego uchwalenia jako stałe obowiązujących przez rady miejskie, względnie sejmiki powiatowe: 1) regulamin o oddawaniu robót i dostaw miejskich (powiatowych), 2) warunki obowiązujące przy ubieganiu się o roboty, lub dostawy miejskie (powiatowe), 3) ogólne warunki obowiązujące przy wykonywaniu robót i dostaw miejskich (powiatowych); 4) wzór umowy o podjęcie roboty lub dostawy. Praca podaje szczegółowe informacje o technice przeprowadzania przetargów, oraz o warunkach wykonania umów o roboty lub dostawy, może więc przydać się w każdym związku komunalnym, mającym do czynienia z oddawaniem robót i dostaw w drodze przetargów. Pisaną była z punktu widzenia stosunków w b. dzielnicy pruskiej, zawiera więc pewne szczegóły, które w b. dzielnicy rosyjskiej musiałyby uległy zmianie. Np. skład komisji przetargowej nie przewiduje członka magistratu, względnie wydziału powiatowego, którego obecność jest pożądaną, zwłaszcza, że potem obok podpisu burmistrza, czy przewodniczącego wydziału powiatowego, na zawartej umowie musi znaleźć się podpis członka magistratu, czy wy-

działu powiatowego. Również w ustępie omawiającym wykluczenie od dostaw i robót miejskich i powiatowych autor dopuszcza możliwość podejmowania robót i dostaw przez członków magistratów i wydziałów powiatowych w szczególnych wypadkach za zgodą rady miejskiej, czy wydziału powiatowego.

W świetle dekretów o samorządzie miejskim i powiatowym nie jest to wogóle możliwe bez zawieszenia mandatu członka wchodzącego w układ z miastem, czy powiatem.

Słusznym jest, by roboty i dostawy oddawane były przez związki komunalne zasadniczo w drodze przetargów, zwłaszcza, jeżeli chodzi o poważniejsze sumy. Niezawsze jednak przetarg, zwłaszcza na prowincji, może dać dodatnie rezultaty. Można często spotkać się ze zmwą, uniemożliwiającą prawidłowy wynik przetargu i wygodniej jest wtedy wybrać ofertanta z wolnej ręki, niż na podstawie przetargu. Dotyczy to oczywiście robót i dostaw mniejszych, gdy do przetargu stają miejscowi przedsiębiorcy. Granica 1000 zł. przewidziana przez autora, poza którą nie może być robota oddana z wolnej ręki, jest zbyt niską i można ją w wielu wypadkach znacznie podnieść.

Jako materiał informacyjny praca p. Siwika może oddać duże usługi przy układaniu warunków przetargów oraz wykonywaniu oddawanych przez związki komunalne prac i dostaw.

R. G.

Samorząd u obcych

STATUT URZĘDNIKÓW GMINNYCH W HISZPANII.

Od czasu dekretu ogłoszonego w Dzienniku Urzędowym dn. 26 sierpnia 1924 r. przez dyktatora Prima da Rivera, sytuacja sekretarzy gminnych na półwyspie iberyjskim jest ściśle określona. Doradcą technicznym prezydenta dyrektorjatu hiszpańskiego w tej kwestji był kierownik administracji prowincjalnej, który z pomocą Gil Robes, profesora prawa publicznego, opracował projekt tego dekretu.

Każda gmina hiszpańska musi mieć sekretarza, odpłacanego z budżetu komunalnego, a jego pensja nie może być niższą od określonej w statucie legalnym. Wydatek ten jest obowiązującym dla gmin.

Sekretarz jest mianowany na posiedzeniu ogólnym władz miejskich, ale musi on zdać poprzednio egzamin zawodowy.

W Madrycie i innych ośrodkach uniwersyteckich odbywają się trzy razy do roku egzaminy dla kandydatów na sekretarzy. Egzaminy te podzielone są na dwie kategorie: na dostęp do urzędów w gminach mniejszych niż 1.000 mieszkańców i do urzędów w miastach o ludności większej niż 4 tys.

Jury egzaminowe składa się: 1-o w Madrycie: prezesem jest dyrektor generalny administracji a członkami: jeden profesor fakultetu prawnego, jeden członek sekcji ministerjum spraw wewnętrznych, szef biura prawnego tegoż ministerjum i jeden sekretarz, będący na urzędzie; 2-o w innych centrach uniwersyteckich prezesem jest profesor prawa administracyjnego i politycznego, a członkami: jeden funkcjonarjusz państwowy, szef jakiejś administracji, jeden adwokat państwowy, jeden adwokat zapisany do stanu adwokackiego i sekretarz gminy obwodu uniwersyteckiego.

Program egzaminów jest jeden i ten sam dla wszystkich miejscowości konkursu, ale inny dla każdej kategorii. Jest on zredagowany przez jury madryckie i ogłoszony na trzy miesiące przed egzaminami.

Jedynie mężczyźni mogą być sekretarzami gminnymi. Żeby być przyjętym do egzaminu, trzeba mieć 23 lata, być Hiszpanem i nie być karanym sądownie.

Kandydaci na stanowiska w gminach ponad 4.000 mieszkańców muszą być licencjatami prawa. Jednak trzecia część tych stanowisk jest przeznaczona, jako awans, dla tych sekretarzy małych gmin, którzy liczą 10

lat wzorowej pracy. Muszą oni jednak złożyć egzamin, tak jak inni kandydaci.

Nie mogą być mianowani sekretarzami, nawet prowizorycznymi: mer, ławnicy, radcy miejscy i ich krewni do czwartego stopnia w gminach do 1000 mieszkańców (chyba, że sekretarz sprawował już swoje czynności, zanim obrano jego krewnego), dalej osoby, mające sprawy procesowe z władzą miejską, dłużnicy gminy, osoby karane sądownie dla rozmaitych powodów.

Funkcja sekretarza nie może wiązać się z czynnością notariusza, sekretarza sądowego, sekretarza trybunału miejskiego w gminach ponad 1 tysiąc mieszk., jak również z jakimkolwiek stanowiskiem czynnym w administracji centralnej, rejonowej lub komunalnej, tak samo z urzędem, mającym sprawy zakontraktowane z municypalnością.

Municypalność hiszpańska określiła także drobniogowo atrybucje swoich funkcjonarjuszy.

Sekretarz musi być obecnym (ale bez prawa głosu) na wszystkich zebraniach ogólnych municypalnych i komisji stałej (rodzaj kolegjum ławniczego belgijskiego) i wszelkich innych komisyj. Do niego należy spisywanie protokółów wszystkich zebrań, legalizowanie aktów oficjalnych i komunikowanie rozporządzeń miejskich. Sekretarz jest szefem urzędów miejskich, a więc wydaje rozporządzenia funkcjonarjuszom i kieruje ich pracą.

W pierwszych czterech miesiącach roku ekonomicznego musi przedstawić: spis czynności komunalnej roku ubiegłego z tablicami wyjaśniającemi sytuację ekonomiczną gminy i spis inwentarza majątków, ruchomości i nieruchomości należących do gminy.

Na sekretarzu ciąży odpowiedzialność za organizację urzędów poborowych, kwatery wojskowe, spisy ludności i wszelkie roboty, powierzone mu przez państwo.

W gminach ponad 100 tys. mieszkańców sekretarz może mieć pomocnika, który jest mianowany podobnie jak sekretarz.

Po 35 latach służby, władze municypalne obowiązane są przyznać sekretarzowi emeryturę, wynoszącą 4/5 najwyższej pobieranej przez nich pensji.

Sekretarze mogą być usunięci tylko w następujących wypadkach: opuszczenia stanowiska bez powodu, nieposłuszeństwa powtarzającego się, zasądzenia na rok więzienia, ukrywania niezdolności do pracy.

A. K.

Z życia samorządu

PRACE SAMORZĄDU POWIATOWEGO WŁOCŁAWSKIEGO W CIĄGU DZIESIĘCIOLECIA 1918 — 1928 R.

Pierwszy Sejmik, po wyjściu okupantów — Niemców, który składał się wówczas z przedstawicieli miasta Włocławka oraz powiatów włocławskiego i niezawskiego, odbył się 7 stycznia 1919 r. pod przewodnictwem ówczesnego komisarza rządu ludowego na powiat włocławski, Wacława Podwińskiego. Sejmik ten powziął tylko jedną uchwałę o asygnowaniu miliona marek na potrzeby

wojska polskiego. Następny Sejmik, zwołany w dniu 1 marca tegoż roku, postanowił zorganizować roboty publiczne, celem zatrudnienia bezrobotnych, uchwalając na ten cel 300.000 marek. Trzeci z kolei Sejmik, zwołany w dniu 15 marca 1919 r. na podstawie Dekretu z dnia 4 lutego 1919 r. o tymczasowej ordynacji powiatowej dla obszarów Polski byłego zaboru rosyjskiego, składał się już tylko z przedstawicieli rad gminnych i miejskich powiatu włocławskiego i, jak następne Sejmiki, zajął się wypełnianiem zadań, zaliczonych powołanym dekretem do obowiązków powiatowych zwią-

ków komunalnych, mając na względzie w pierwszym rzędzie podniesienie powiatu pod względem gospodarczym i kulturalnym, przystąpiono więc: do budowy dróg bitych, których wybudowano 33½ km., mianowicie: Włocławek — Chodecz 22½ km., Lubraniec — Topólka 3 km., Lubień — Działkówkę 3½ km., Kowal — Gostynin 4½ km. (na odcinku od Kowala do Rakutowa); zasadzono drzew na drogach 2917 sztuk; przeprowadzono elektryfikację, 5 miasteczek; pobudowano szkołę rolniczą męską w Starym Brześciu na 60 uczniów, pobudowano przytułek powiatowy w Rządziej Woli na 60 osób; założone zostały w tejże miejscowości szkółki drzew owocowych i dzikich oraz plantacja wikliny koszykarskiej na przestrzeni 4 ha; zalesiono lotnych piasków w gminie Dobiegniewo na przestrzeni 185 ha; założono 25 nowych straży pożarnych ochotniczych: w Baruchowie, Brzeziu, Boniewie, Dobiegniewie, Gliznowie, Golaszewie, Kazaniu, Kąkowej - Woli, Kłobi, Kłotnie, Kurowie, Kłóbce, Lubominie; Machnacu; Nowej-Wsi Wielkiej; Pikutkowie, Rakutowie, Rumakach, — cegielnia, Rządziej - Woli; Skaszynie; Sarnowie; Wieńcu; Zgłowiączce, Zakrzewie, Zalesiu i pododdziałów straży 13: w Bilnie, Borzymiu, Borzymowicach, Czarnem, Grodnie; Jarantowicach; Otmanowie; Świętkowicach; Węslawicach. Wistce - Szlacheckiej, Bielawach; Zawadzie i przy szkole rolniczej w Starym Brześciu, udzielając na założenie tych straży subwencji w gotówce oraz w narzędziach ogniowych i utrzymując dla szkolenia straży instruktora pożarniczego. Razem straży pożarnych i pododdziałów jest w powiecie włocławskim 52.

Celem ułatwienia gromadzenia oszczędności i ich oprocentowania, oraz uprzywilejowania ludności taniego kredytu, założona została komunalna kasa oszczędności z kapitałem zakładowym 50.000 zł.

W zakresie pozostałych obowiązków i zadań samorządów powiatowych, wykonane i prowadzone są następujące prace:

a) W dziedzinie popierania szkolnictwa powszechnego — Sejmik utrzymuje wspólnie z miastem Włocławkiem komunalne koedukacyjne seminarjum nauczycielskie w Włocławku, kosztem 25.000 zł rocznie, i spowodował, przy pomocy finansowej Sejmiku i pod nadzorem technicznym budowniczego komunalnego, budowę, względnie rozbudowę szkół powszechnych w niżej wymienionych miejscowościach: w m. Lubrańcu pobudowano 7-kl. szkołę powszechną z budynkami gospodarczymi i mieszkaniami dla nauczycieli w Kruszynie gm. Śmiłowice, rozbudowano 2 kl. szkołę powszechną na szkołę 7-mio klasową, w Śmiłowicach przebudowano 2-klasową szkołę na sześcioklasową szkołę z mieszkaniami dla nauczycieli, w Pyszkowie i Nowinach, gminy Pyszkowo, pobudowano jednoklasowe szkoły powszechne z mieszkaniami dla nauczycieli i budynki gospodarcze, w Koszanowie gm. Piaski, dobudowano do istniejącej jednoklasowej szkoły drugą salę szkolną, oraz pobudowano budynek gospodarczy, w Strzyżkach gm. Chodecz rozbudowano 1-klasową szkołę na szkołę o 3 salach szkolnych oraz mieszkania dla nauczycieli, w mieście Kowalu rozbudowano 2 kl. szkołę na 7-mio kl. szkołę, w Krzywej - Górze, gm. Łęg, dobudowano 2 sale szkolne z budynkiem gospod., w Rządziej Woli dobudowano 1 salę do 1 kl. szkoły, w Kłotnie gm. Baruchowo, rozbudowano jednoklasową szkołę na dwuklasową z mieszkaniami dla nauczycieli, w Wolicy, gm. Wieniec, pobudowano 2 kl. szkołę z mieszkaniami i budynkiem gospod., w Pikutkowie, gm. Wieniec, rozbudowano jednoklasową szkołę na dwuklasową z mieszkaniami dla nauczycieli, w Choceniu, gm. Śmiłowice, przerobiono budynek kooperatywy „Orzeł” na dwuklasową szkołę z mieszkaniami dla nauczycieli, w Nakonowie, gm. Śmiłowice, dobudowano 1 klasę i dokonano nadbudowy mansardy na mieszkanie dla nauczyciela, w Wilkowicach, gm. Śmiłowice, dobudowano 2 klasy i mieszkanie mansardowe dla nauczycieli. Poza tem, przy pomocy finansowej Rządu i Sejmiku, jest w budowie 7 siedmioklasowych szkół powszechnych z mieszkaniami dla nauczycieli, mianowicie: w Chodczu, Choceniu, Dąbiu, Kantbrodzie, Smólniku, Zalesiu i Zgłowiączce.

b) W dziedzinie zdrowia publicznego. Powiatowy związek komunalny posiada i utrzymuje wspólnie z miastem Włocławkiem szpital w tem mieście z oddziałem dla zakaźnych chorych i utrzymuje powiatowego dozorcę zdrowia, którego zadaniem jest przewożenie chorych zakaźnych do szpitala związkowego w Włocławku, odkażanie mieszkań i studzien zakaźnych, dezynfekowanie ustępów i miejsc zanieczyszczonych, oraz dokonywanie szczepień ochronnych. Do przewożenia chorych Sejmik posiada specjalny samochód sanitarny. Dla ludności najbardziej oddalonych miejscowości Sejmik utrzymuje 4 akuszerki komunalne: w Boniewie, Cetach, Dobiegniewie i Kłotnie, które obowiązane są udzielać bez-

płatnej pomocy ubogim mieszkańcom, zaś pozostałym: za niewielką opłatą według taksy, ustanowionej przez Wydział Powiatowy. Poza tem Sejmik utrzymuje w 3 punktach powiatu: Chodczu, Lubieniu i Lubrańcu bezpłatne poradnie dla zwalczania jaglicy.

c) W dziedzinie opieki społecznej, Sejmik utrzymuje powiatowy przytułek dla starców i kalek w Rządziej Woli; przystąpił do związku międzykomunalnego budowy i utrzymania zakładu dla umysłowo - chorych w Gostyninie, dokąd będą kierowani tego rodzaju chorzy z powiatu włocławskiego; utrzymuje kolonję letnie dla 30 dzieci polskich z Niemiec, przy szkole rolniczej w Starym Brześciu i ma nadzór przez Komisję Opieki Społecznej nad prowadzeniem miejskich i gminnych przytułków dla starców i kalek.

d) W dziedzinie weterynaryj. Dla podniesienia hodowli i walki z chorobami zaraźliwymi zwierzęcymi, Sejmik utrzymuje 2 lekarzy i 3 sanitariuszów weterynaryjnych. W roku 1923 został dokonany spis inwentarza w całym powiecie, w celach statystycznych hodowlanych i zdrowotnych, przyczem okazało się: koni 15139, w tem 1803 ogiery, 2200 wałachów, 6427 klaczy, 4709 źrebaków, bydła rogatego 32887, owiec — 11204, kóz 470 i trzody chlewnej 19929 sztuk. Przy przeglądzie przez specjalną komisję z udziałem 2 lekarzy weterynaryjnych wszystkich ogierów i klaczy w związku z chorobą stadniczą u koni, stan ogierów okazał się nieodpowiednim dla hodowli. Sejmik w celu pozbycia się chorych i nieodpowiednich do rozplodu ogierów, opodatkował te ogiery, które komisja uznała za szkodliwe dla hodowli lub też chore, dając odpowiedni termin do wykastrowania, w celu uniknięcia podatku. Rezultatem powyższej akcji było to, że z ogólnej liczby 1803 ogierów, pozostało tylko 384. W razie wypadku przy kastracji, poszkodowany właściciel otrzymywał z podatku od ogierów całkowite odszkodowanie. W ostatnich trzech latach dokonano się corocznie licencja ogierów, a w r. 1927 dokonana była i licencja 258 klaczy (88 klaczy dworskich i 170 włościańskich). Oprócz tego w ostatnich 8-u latach powiat korzysta z i ogierów państwowych, które rozmieszcza się na punktach kopulacyjnych w całym powiecie. Nie zapomniano też i o hodowli bydła. Przy finansowej pomocy Sejmiku zakupione zostało kilkanaście stadników i rozmieszczono je w pewnych ściśle określonych przez powiatową komisję hodowlano - weterynaryjną punktach. W tym czasie zwalczano w powiecie dwie najniebezpieczniejsze choroby zaraźliwe: „zarazę płucną” u bydła i „zarazę stadniczą” u koni.

e) W dziedzinie rolnictwa. Sejmik utrzymuje i prowadzi szkołę rolniczą męską w Starym Brześciu i subwencjonuje Okręgowe Towarzystwo Rolnicze Kujawskie i Okręgowy Związek Kolek Rolniczych, udzielając tym organizacjom na utrzymanie instruktorów i ogólne potrzeby po 20.000 zł. rocznie, oraz udziela zapomogi Ognisku Kultury Rolnej przy Okręgowym Towarzystwie Rolniczym w Starym Brześciu, w sumie 4.000 zł.

W zakresie spraw, poruczonych przez Państwo, samorząd powiatowy sprawuje nadzór nad gospodarką gmin miejskich i wiejskich, wymierza i pobiera podatek państwowy od budynków w gminach wiejskich, przestrzega wykonywania przepisów porządkowych na drogach publicznych i przepisów o prawie budowlanym i zabudowaniu osiedli, wykonuje przepisy ustawy o opiece społecznej i zasadniczej ustawy sanitarnej oraz ustaw o nadzorze i kontroli nad działalnością instytucji opiekuńczych, przepisy o zakładach leczniczych, przepisy o badaniu zwierząt rzeźnych i mięsa i t. p.

Do wykonywania zadań z własnego i poruczonego zakresu działania Sejmik utrzymuje biuro, składające się z 8 osób: sekretarza Wydziału Powiatowego, inspektora samorządu gminnego, pomocnika sekretarza, buchaltera, kasjera, urzędnika rachunkowego, rejestratora i maszynistkę, oraz personel techniczny, lekarski i sanitarny.

Celem usprawnienia administracji powiatu przeprowadza się połączenia telefoniczne ze wszystkimi urzędami gminnymi i magistratami oraz zakładami i urządzeniami komunalnymi na terenie powiatu włocławskiego, kosztem 50.000 złotych.

Dorobek materialny Sejmiku, poza budową i konserwacją dróg bitych, w ciągu 10 lat istnienia samorządu powiatowego w wolnej Polsce, wynosi około miliona złotych.

Powiat włocławski, według spisu ludności z roku 1921, posiada 82.426 mieszkańców i obejmuje 1313 kilometrów kwadratowych. Morgów podatkowych w powiecie jest 205.755, w tem lasów państwowych i prywatnych 30.332 morgi. Ogółem morgów podatkowych, wraz z nieużytkami, jest w powiecie włocławskim 212.568.

Krakowskie Towarzystwo Wzajemnych Ubezpieczeń

Oddział w Warszawie, plac 3-ch Krzyży 8.

Najstarszy Zakład Ubezpieczeniowy na ziemiach polskich, oparty na wzajemności

przyjmuje na dogodnych warunkach ubezpieczenia:

od ognia, gradu, na życie, od kradzieży i rabunku, od wypadków, od odpowiedzialności prawnej i od szkód samochodowych.

Od założenia Towarzystwa wypłacono ubezpieczającym:

Odszkodowań ogniowych i gradowych	Zł. 278.566.000.—
Kapitałów z ubezpieczeń życiowych	„ 67.124.000.—
Zwrotów składki (dywidend)	„ 46.390.000.—

K o m u n i k a t y

PIERWSZY KURS DOKSZTAŁCAJĄCY DLA OGRODNIKÓW MIEJSKICH.

Towarzystwo Urbanistów Polskich pod kierownictwem p. inż. mag. Z. Rudolfa organizuje w dniach 15.II. — 1.III.29 r. kurs dokształcający dla ogrodników miejskich.

Program kursu :

	godz.
1. Organizacja samorządu miejskiego: Dr. Rudolf Sikorski	4
2. Rola plantacyj w organizmie miasta: a) pod względem estetyki — Prof. E. Janowski	2
b) pod względem higieny — Inż. Z. Rudolf	1
3. Organizacja działu ogrodnictwa w gospodarce miejskiej: P. L. Danielewicz (Warszawa) P. W. Marciniac (Poznań) P. St. Piątkowski (Lwów) P. Gause (Kraków)	4
4. Zasady zakładania plantacyj miejskich: a) projektowanie — p. W. Kronenberg i p. Arch. Fr. Polkowski	8 3
b) prowadzenie — Fr. Szanior	5
5. Materiał roślinny: a) charakterystyka odmian — Prof. P. Hoser	5
b) stosowanie — W. Danielewicz	6
6. Urządzenia techniczne: a) cieplarnie, szklarnie i skrzynie belgijskie — St. Zaykowski	2
b) urządzenia sanitarne — Inż. Z. Rudolf	1
7. Urządzenia sportowe: a) znaczenie społeczne — ppłk. J. Ulrych	1
b) strona techniczna — Inż. E. Norwerth	3

8. Ogródki działkowe — W. Marciniac	2
9. Ogródki szkolne — Prof. W. Gorjaczkowski	1

Razem godz. 48

Ćwiczenia i wycieczki codziennie od 9 — 13.
Wykłady codziennie od 15 — 19.
Opłata za kurs wynosi 20 zł. od słuchacza.

PODLASKA SPÓŁDZIELNIA PRODUCENTÓW LNU.

otworzyła z dniem 1 stycznia 1929 r. zapisy na członków spółdzielni na następujących warunkach:

Obowiązki członków spółdzielni: 1) obsiać lnem nie mniej ćwierć hektara gruntu według wskazań instruktorów kółek rolniczych; 2) Nasienie ze spółdzielni „Rolnik” — także nawozy sztuczne, również według zleceń instruktorów rolnych; 3) Po zbiorach dostawić cały wyprodukowany len, odpowiednio wymoczony, do „Mechanicznej Mędlarni lnu” przy szkole Rolniczej w Siedlcach; 4) Wpłacić udział 50 zł. od każdej ćwierci hektara obszaru przeznaczonego pod len.

Prawa członka: 1) Członek Spółdzielni otrzymuje z Komunalnej Kasy Oszczędności pożyczkę krótkoterminową, spłacalną lnem w jesieni 1929 r. w sumie 300 złotych na każde ćwierć hektara mającego być obsianym lnem, a to w takiej formie: a) 100 zł. na nasiona, b) 50 zł. na nawozy sztuczne, c) 50 zł. na udział, d) 100 zł. gotówką na robociznę. 2) Za dostarczony len Spółdzielnia płaci za 100 kg. słomy lnianej wymoczonej sumę, wynoszącą 80% ceny 100 kg. żyta. 3) Następnie członek Spółdzielni uczestniczy w dalszym ciągu w zyskach Spółdzielni po sprzedaży przerobionego lnu fabrykom.

Zapisy przyjmuje się w Wydziale Powiat. w Siedlcach u p. A. Pasiaka, Insp. sam. gm.

Zarząd: A. Pasiak, T. Tomaszewski, A. Świętochowski. Rada Nadzorcza: Z. Maćkowski, H. Popowski, T. Kazimierowicz, Sz. Ciekot, W. Żelazowski, A. Niedbalski, J. Dybowski, B. Raczyński, A. Koziół.

GMINA WIEJSKA I MIEJSKA

Samorząd terytorjalny i jego pracownicy

Pragnąc dać możność wypowiedzenia się zainteresowanym, zamieszczamy niniejszy artykuł jako dyskusyjny, nadmieniając, że nie podzielamy zapatrywania na tę sprawę autora. R e d a k c j a.

W Nr. 21 „Pracownika Samorządowego” p. T. A. stawia pytanie, czy jest w Polsce szeroki samorząd, i dlaczego jest on korzystny dla gmin i t. p. jednostek terytorjalnych? Pytanie to jest wielce charakterystyczne dla sposobu ujmowania zagadnień, związanych z samorządem terytorjalnym. Dowodzi bowiem, że w szeregu artykułów i projektów ustawodawczych, krojonych pod kątem widzenia interesów lokalnych, a nawet partyjnych, zagubiono całkowicie cel, do którego powołany jest samorząd. Zapomniano, że samorząd nie jest celem w samym sobie, a tylko środkiem, ułatwiającym państwu wykonywanie jego zadań. Dochodzi do tego, że co gorliwsi samorządowcy traktują samorząd, jako swiste tabu i staczają papierowe walki z mniej gorliwymi wyznawcami tej gminnej, czy też powiatowej świętości.

Źródło licznych nieporozumień co do istoty samorządu terytorjalnego kryje się niewątpliwie w samym słowie „samorząd”, które niezbyt dokładnie określa zagadnienia zarządu lokalnego. Przeciętny gminiak utożsamia np. samorząd z autonomją i sądzi, że samorząd daje mu prawo do decydowania w sprawach miejscowych w/g jego własnego uznania bez konieczności liczenia się z wymogami państwa. Dlatego też nie od rzeczy będzie przypomnieć, że państwo, mając do osiągnięcia nader rozległe cele ogólne, nie ma możliwości zaspokoić wszystkich potrzeb społecznych, wskutek czego zaspokajanie potrzeb lokalnych przekazuje miejscowej ludności. Stąd też samorząd nie stanowi bynajmniej jakiegoś specjalnego przywileju obywateli, czy uprawnień do obrony przed zakusami państwa, ale jest ich obowiązkiem w stosunku do tegoż państwa, polegającym na przyjmowaniu przez mieszkańców danej okolicy udziału w administracji państwowej.

Państwo, powierzając miejscowej ludności zarząd sprawami lokalnymi i udzielając jej odpowiednich uprawnień, musi jednocześnie w drodze nadzoru dbać o należyte wykonywanie tego zarządu, gdyż dla państwa nie jest obojętne, w jaki sposób ludność wywiązuje się z przekazanych jej do załatwienia zadań.

Jest rzeczą niewątpliwą, że szeroki samorząd terytorjalny uważany być może za oznakę dojrzałości kulturalnej społeczeństwa, a z tą dojrzałością jest u nas jednak bardzo rozmaicie i dlatego, nawiasem mówiąc, wszelkie projekty, zmierzające do całkowitej unifikacji prawodawstwa samorządowego na obszarze całej Polski należy uważać za chybione.

Powyższe zasady z elementarza samorządowego winniśmy mieć zawsze na uwadze przy rozważaniu

spraw, związanych ze stanowiskiem, zajmowanym w państwie przez pracowników komunalnych.

Państwo nasze ze względu na położenie geograficzne i konieczność odrobienia wiekowych zaniedbań we wszystkich dziedzinach życia społecznego, musi posiadać sprężystą administrację, ta zaś zależy od należytego doboru urzędników. Przy obecnym systemie tego doboru w tak ważnych ogniwach administracji państwowej, jak gminy wiejskie i miejskie, sprężystości osiągnąć się nie da, gdyż np. wójt, a przede wszystkim burmistrz, zależny jest pod względem materialnym od ludności, dla której znów te czy inne postanowienia ustawowe nie zawsze przypadają do gustu. Wójt w wielu poczynaniach służbowych wyraża obawę, że go „spalą”, gdy w istocie pragnie tylko utrzymać mandat na dalsze trzechlecie, burmistrz zaś, zwykle urzędnik z zawodu nie chciałby dzięki sprężystości narazić się na utratę posady przy następnych wyborach. Wójt, aczkolwiek posiada szereg obowiązków i uprawnień określonych ustawowo, jest z reguły dla braku kwalifikacji nie urzędnikiem, lecz fikcją tegoż i zawalidroga w urzędzie, wszystkie bowiem czynności spełnia sekretarz gminny, nie posiadający żadnych uprawnień. Nieliczne wypadki, gdzie wójt jest wójtem, a nie automatem do przykładania pieczętki, nakręcanym przez sekretarza gminy, uwy pukują jedynie, jak anormalne stosunki panują obecnie w administracji gminnej. I nie tylko gminnej. Mamy przecież i powiatowe związki komunalne z Wydziałami Powiatowymi na czele, jako organami wykonawczymi związków i jednocześnie organami nadzorczymi państwa w stosunku do gmin. Na barki pracowników tych związków spada ciężar prowadzenia całej gospodarki powiatowej, oni są głównym źródłem inicjatywy i wszelkich poczynań samorządu powiatowego w kierunku podniesienia kultury i dobrobytu ludności danego powiatu. Oni też są wykonawcami woli organów samorządu powiatowego, którą to wolę częstokroć sami odpowiednio kształtują. Ponadto pracownicy ci, nie posiadając żadnych zgoła uprawnień a dużą odpowiedzialność, stanowią oko państwowe w sprawach nadzoru nad samorządem gminnym. Tu stosunki służbowe wymagają również rychłego uzdrowienia. Np. wójt jest urzędnikiem, składa przysięgę służbową i może być zwolniony ze służby tylko z decyzji Wojewody; czynności jednak tego wójta zarówno w zakresie własnym gminy, jak i poruczonym, nadzoruje już nie urzędnik, a zwykły pracownik powiatowego związku, zależny nie od Wojewody, a od Starosty, czy też od dobrego humoru jego referenta. Referent urzędu starościńskiego, zwykle ignorant w sprawach samorządu terytorjalnego, stanowi władzę i w stosunku do sekretarza Sejmiku, który w wielu wypadkach sprawuje faktycznie kierowniczą rolę we wszystkich działach gospodarki powiatowego związku komunalnego.

Stosunek służbowy pracowników komunalnych jest gorszy niżli taki sam stosunek oficjalistów folwarcznych, gdyż pracownik komunalny pod względem materialnym i służbowym zależny jest od komunalnego organu uchwalodawczego, od osobistego stosunku z przewodniczącym lub jego zastępcą, względnie wpływowym członkiem tego organu, od władz nadzorczych nad tym organem i ponadto od tego, czy innego sposobu komentowania przepisów o uposażeniach pracowników komunalnych.

Między urzędnikiem komunalnym i oficjalistą folwarcznym zachodzi tylko ta różnica, że pierwszy zależy od widzimi się wielu przełożonych, gdy ostatni ma tylko jednego, oraz to podobieństwo, że obydwaj w razie utraty stanowiska muszą szukać pracy na szerokim świecie, a znalazłszą ją, przechodząc często okres próby początkującego praktykanta. W takich warunkach urzędnik komunalny pracować owocnie i sprężysto nie może.

Każdy związek komunalny jest przymusowym

związkiem prawa publicznego i pracownicy tych związków winni posiadać obowiązki i uprawnienia o charakterze publiczno - prawnym, to bowiem leży w interesie sprężystej administracji państwowej, a więc w interesie państwa.

Sprawa doboru urzędników do zarządów lokalnych jest tylko jednym z momentów w systemie administracji lokalnej, należyty zaś dobór tych urzędników może być dokonany tylko w drodze nominacji ich przez władzę państwową, co nie przeczy bynajmniej idei szerokiego samorządu.

System nominacji urzędników do zarządu związków komunalnych uprości zagadnienie unifikacji przewodawstwa samorządowego, znieś kosztowną i hamującą bieg życia dwutorowość, złagodzi szkodliwe tarcia partyjne w łonie samorządu, zapewni państwu sprawność działania w całym aparacie administracyjnym, i ułatwi wykonywanie zadań państwowych w Województwach kresowych, a jednocześnie podniesie autorytet u-

SPRZEDAŻ ZIOŁ LECZNICZYCH

OSKARA WOJNOWSKIEGO

Podaje do wiadomości, że na podstawie zezwoleń Ministerstwa Spraw Wewnętrznych Departamentu Służby Zdrowia — sprzedaje specjalne mieszanki ziół (Specyfik):

Specyfik pod nazwą: „Ziola przeciwko wrzodowi nowotworom na kiszka-
(Rej. Nr. 1149).

„CANCEROL”
Znak słowny

Specyfik pod nazwą: „Ziola przeciwko chorobom nerek i pęcherza”.
(Rej. Nr. 1147).

„UROBIN”
Znak słowny

Specyfik pod nazwą: „Ziola przeciwko wymiotom, oraz atonji kiszek”.
(Rej. Nr. 1148).

„GARA”
Znak słowny

Specyfik pod nazwą: „Ziola przeciwko niedomaganiom skrofulicznym”.
(Rej. Nr. 1152).

„TIZAN”
Znak słowny

Specyfik pod nazwą: „Ziola przeciwko chorobom płucnym i blednicy”.
(Rej. Nr. 1153).

„ELMISAN”
Znak słowny

Specyfik pod nazwą: „Ziola przeciwko chorobom nerwowym i epilepsji”.
(Rej. Nr. 1151).

„EPILOBIN”
Znak słowny

Specyfik pod nazwą: „Ziola przeciwko artretyzmowi, reumatyzmowi, Ischiasowi i podagrze”.
(Rej. Nr. 1150).

„ARTROLIN”
Znak słowny

Specyfik pod nazwą: „Ziola przeciwko cierpieniom wątrobianym, woreczka żółciowego i kamieniom żółciowym”.
(Rej. Nr. 1154).

„GALTOL”
Znak słowny

Wyżej wymienione zioła są do nabycia:

- 1) we wszystkich aptekach i składach aptecznych
- 2) adres dla zamówień:

OSKAR WOJNOWSKI, Warszawa, ul. Hortensja 3 m. 4.

rzędника komunalnego, zapewni mu możność awansowania, oraz możność zmiany miejsca i rodzaju pracy w razie potrzeby.

Obsadzanie stanowisk w urzędach komunalnych zależałoby przy systemie nominacji od tych władz państwowych, od których obecnie zależy nominacja urzędnika państwowego w odpowiednim stopniu służbowym.

Dla utrzymania dotychczasowego typu pracownika komunalnego należałoby przy zmianie dotychczasowego systemu na system mianowania pozostawić związkom komunalnym obowiązek wypłacania poborów tym pracownikom z funduszków lokalnych w wysokości określonej w nominacji. Związek komunalny mógłby poza to mieć prawo wyznaczania poszczególnym urzędnikom specjalnych dodatków do określonego uposażenia. Cofnięcie tego dodatku przez związek komu-

nalny byłoby wyrazem braku zaufania do danego urzędnika w pierwszym stopniu, w drugim zaś stopniu związek komunalny miałby prawo, w razie uzasadnionej potrzeby, zażądać odwołania urzędnika, który dla tych, czy innych przyczyn jest nieodpowiedni do pracy samorządowej w danej miejscowości lub na danym stanowisku.

Przy urzeczywistnieniu takiej koncepcji państwo uzyska w samorządzie sprawny aparat administracyjny, idei szerokiego samorządu stanie się zadość, a pracownik komunalny mając pewność pracy w każdej miejscowości państwa, podobnie jak obecnie urzędnik państwowy, będzie mógł tam, gdzie zachodzi potrzeba, działać sprężysto bez obawy utraty zajmowanego stanowiska.

B. Basiński.

Z GMIN

Z M. WARSZAWY. Preliminarz budżetu nadzwyczajnego miasta na rok 1929 - 30 wynosi 63 milj. zł. Prawie połowa tej sumy — 30 milionów przeznaczona jest na nowe budowle. Z tego 11 milionów otrzymuje Komitet Rozbudowy — na budowę miejskich domów mieszkalnych, dalej 4 miliony wydział szpitalnictwa i opieki społecznej na rozszerzenie budynków szpitalnych i budowę nowych ośrodków zdrowia i t. p., 9 milj. 300 tys. otrzymuje wydział oświaty i kultury na gmachy szkolne, 1 milion inspekcja handlowa, 825 tys. wydział techniczny, 635 tys. straż ogniowa, 630 tys. Muzeum Narodowe, 250 tys. wydział spraw ogólnych i 200 tys. Ogród Zoologiczny.

Przedsiębiorstwa miejskie otrzymują na inwestycje około 28 milj. zł. i z sumy tej poważna część pójdzie również na roboty budowlane. Jak widać z cyfr powyższych, samorząd przyczynia się do ożywienia ruchu budowlanego w poważnym zakresie, gdyż cały kontyngent kredytów budowlanych udzielanych przez rząd za pośrednictwem Banku Gospodarstwa Krajowego wynosi na rok bież. dla Warszawy niepełne 30 milj. zł.

WYNIKI WYBORÓW DO RADY MIEJSKIEJ W BŁONIU. W dn. 13.I. r. b. odbyły się w Błoniu wybory do Rady Miejskiej.

Wynik głosowania jest następujący:

Lista Nr. 1 — Demokratyczny Blok wyborczy na prawy gospodarki miejskiej, głosów 1135, mandatów dziesięć.

Lista Nr. 2 — P. P. S. i związki zawodowe, głosów 224, mandatów 2.

Lista Nr. 3 — Lista Bezpartyjna mieszkańców m. Błonia, głosów 124, mandatów 1.

Lista Nr. 4 — Żydowska Demokracja, głosów 72, mandatów 1.

Lista Nr. 5 — Wyborczy blok bezpartyjny — bez mandatu.

Lista Nr. 7 — Chrześcijański Blok wyborczy, głosów 638, mandatów 6.

Lista Nr. 8 — Niezależny Blok żydowski, głosów 400, mandatów 4.

Uprawnionych do głosowania było 4.364.

WYNIKI WYBORÓW DO RADY MIEJSKIEJ W PIOTRKOWIE. Przeprowadzone ostatnio wybory do rady miejskiej w Piotrkowie dały następujące wyniki:

Lista nr. 1 (B.B.) otrzymała 4 mandaty, nr. 2 (P. P.S.) 15, nr. 4 (Bund) — 4, nr. 6 (Narodowy Komitet Wyborczy) — 6, nr. 11 — (Bezpartyjny Blok Żydowski) — 1, nr. 13, (Poalej Sjon) — 7, nr. 15 (Blok ogólny żydowski) — 2.

Upoważnionych do głosowania było 26.281, z tego głosowało 19.209, t. j. 74 proc. Ważnych głosów oddano 18.761.

GOSPODARKA M. TOMASZOWA MAZ.

Rada miejska Tomaszowa Mazowieckiego na ostatnim swoim posiedzeniu, postanowiła zaciągnąć w Banku Gospodarstwa Krajowego pożyczkę w wysokości 200 tysięcy złotych na budowę mostów i dróg. Na tem samym posiedzeniu uchwalono również wniosek magistratu o zaciągnięcie pożyczki 30 tysięcy złotych na wykończenie szkoły w Starzycach.

GOSPODARKA GMINNA W ŚWIĘTOCHŁOWICACH.

W gm. Świętochłowickiej w r. ub. zaprowadzono szereg inwestycji, a mianowicie: założono kanalizację 3955 m. b. Ulic wybudowano 3540 m. b. Założono 1550 m. b. spływów i krawężników. Przewodów wodociągowych zainstalowano 3000 m. b. Zakupiono 60 szt. koszy na odpadki. Ułożono 1225 m. kw. chodnika z płyt cementowych. Zasadzono 165 szt. drzewek, które zaopatrzone w ochroniacze, 1200 drzewek zakupiono, które z wiosną r. b. zadrzewione zostaną dalsze ulice. Wybrukowano kostką granitową wjazdy do bram 530 m. kw. W budynkach szkolnych wykonano szereg renowacji: malarskich, stolarskich, ciesielskich.

szklarskich, murarskich itp. W dwóch szkołach zaprowadzono ogródki. Dalej założono w 2 szkołach kuchnię gospodarstwa domowego, wybudowano garaż na samochód. Zakupiono auto dla skrapiania ulic oraz nowy wóz do odwożenia mułu kanalizacyjnego. W celu zaoszczędzenia wody używalnej, zakupiono pompę elektryczną dla czerpania wody ze stawów do polewania ulic. Wybudowano most betonowy na t. zw. „Namiarkach“ za udziałowemi kosztami razem z gm. Wielkie Hajduki i Zw. Regulacji Rawy. Dla dzieci w wieku przedszkolnym zakupiono 4 huśtawki. Oświetlenie ulic powiększono o 33 lampy.

ZEBRANIE WÓJTÓW GMIN I SEKRETARZY W MŁAWIE. W dniu 23.XI.1928 r. w Mławie odbyło się zebranie wójtów i sekretarzy gmin pow. Mławskiego.

Przewodniczący — starosta powiatowy p. Mikołaj Godlewski, otwierając zebranie o godz. 11 m. 30 zaznaczył, że zebranie to odbywa się w znamiennej chwili, bo w kilkanaście dni po upływie dziesięciolecia Niepodległości Państwa Polskiego.

Następnie obecni wójci i pisarze złożyli piśmienne i słowne sprawozdania z wykonanych w upłynionym okresie od 1 lipca 1927 r. prac w zakresie rozwoju gospodarki gminnej, oraz projekty na najbliższy okres 1928/29 r.

Ze złożonych sprawozdań i stwierdzenia osobiście na miejscu przez p. Starostę znów wyróżnia się gmina Zielona, która dzięki planowej i intensywnej pracy i zabiegom swego sekretarza p. Zygmunta Felczaka oraz dzięki zdobytemu przez tegoż zaufaniu i popularności u gminiaków, wyprzedza inne w zakresie gospodarki drogowej przez uporządkowanie dokładne 25 km. dróg w różnych kierunkach, nie pomijając i innych ważnych zadań, jak przygotowanie placów pod przyszłą budowę 7-mio oddziałowej szkoły i domu gminnego. Za nią odznaczają się planową gospodarką w tym samym zakresie gminy Mostowo, Szczepkowo, Niechłotin, Rozwozin, Mława i Dębsk, w pozostałych gospodarka rozwija się słabo, a na to wpływają różne okoliczności, jak słaba działalność i zainteresowanie Rady Gminnej, nieudolność wójta lub pisarza.

Zachęca do dalszego kontynuowania prac w zakresie uporządkowania dróg publicznych jako jednej z ważnych gałęzi gospodarki gminnej, która w zbyt dużym stopniu przyczynia się do dobrobytu gospodarstw rolnych. Jednocześnie zaleca, aby uporządkowane drogi obsadzać drzewami i o ile możności drzewami miododajnymi i owocowymi, jak również zaleca obsadzać drzewami wszystkie wolne place. Napomina, aby gminy w dalszym ciągu szczerze zajmowały się budową domów szkolnych, za przykład stawiając gminę Unierzyż.

Chociaż stan sanitarny powiatu przedstawia się dobrze, jednak kładzie nacisk, aby działalność zarządów gmin w tym kierunku nie ustała.

Następnie p. przewodniczący udziela głosu poszczególnym referentom, obecnym na zebraniu.

W pierwszym rzędzie zabiera głos inspektor ubezpieczeń na powiat Mławski i szczegółowo wyjaśnia wszelkie formalności, związane z zawiadomieniami inspektora ubezpieczeń przez gminy o pożarach, o budynkach zgłaszanych do ubezpieczenia i przeubezpieczenia.

Dalej naczelnik Urzędu Skarbowego udziela szczegółowych wyjaśnień w sprawie doręczania nakazów płatniczych na podatki skarbowe, stawia żądanie, aby nakazy te były doręczane zgodnie z przepisami, t. j. płatnikom osobiście za pokwitowaniami, gdyż inny sposób doręczania częstokroć powoduje niemożność załatwienia reklamacyj, składanych przez płatników, a głównie niemożność przystąpienia do egzekucji względem opornych płatników.

Lekarz powiatowy, dr. Nakonieczny wyjaśnia prawa i obowiązki włożone na gminę w zakresie sanitarnym, zaleca przykładowe budowanie wzorowych ustępów, a w pierwszym rzędzie przy gminach, szkołach i posterunkach policji, ścisły nadzór nad uporządkowaniem i pobudowaniem ustępów w tych zagrodach, w których dotychczas tego nie wykonano. Zaleca urządzanie wzorowych gnojowisk i czystość podwórz.

Lekarz weterynarii dr. Jankowski zalecił nadzór nad utrzymaniem czystości w oborach dla zwierząt domowych, udzielił informacji w sprawie prawidłowego wydawania świadectw pochodzenia zwierząt domowych, zastrzegł wydawanie świadectw tylko na drukach, według nowego wzoru, oraz nie wydawanie z tych miejscowości, w których panuje zaraza.

Następnie jako prezes T-wa Pszczelniczego zalecił sadzenie drzew owocowych i miododajnych w celu umożliwienia hodowli pszczół i rozwoju pszczelnictwa.

Referent starostwa, p. Frąckiewicz wyjaśnił sprawę doręczania mandatów karnych na kary administracyjne i egzekwowania tych kar.

Instruktor rolny prosił o wstawienie do budżetów na rok 1929/30 pewnych kwot na cele rolnicze i na utrzymanie instruktorów rejonowych, którzy powinni być wprowadzeni w związek z wzrastającą liczbą kółek rolniczych i niemożliwością podołania pracy przez jednego instruktora rolnego na cały powiat. Jednocześnie udzielił informacji w sprawie prowadzenia młeczarni i hodowli buhai rozplodowych rasy czerwonej.

W końcu starosta, p. M. Godlewski zalecił wyszkolenie dozorców drogowych, którzy w przyszłości mogliby prowadzić nadzór nad wykonywaniem robót w związku z budową nowych i reperacją starych dróg gminnych, przypomniał wykonanie pisma Wydziału Powiatowego z dnia 25 września r. b. L. 3898 w sprawie dotyczącej czynności przygotowawczych do ustanowienia opiekunów społecznych i podziału gminy na okręgi opieki społecznej.

Wiadomości gospodarcze

UDZIAŁ ROLNICTWA W WYWOZIE Z POLSKI.

Jak zauważyć możemy na podstawie danych G. U. S., produkty rolne zajmują wybitną pozycję w naszym wywozie zagranicę. Ogólna wartość towarów i produktów wywiezionych z Polski w listopadzie 1928 r. — wynosiła przeszło 255 milionów zł.

Na sumę tę składały się następujące pozycje szczególnie: **produkty spożywcze** (zboża, strączkowe, mąki, ziemniaki, cukier, masło, jaja i in.) — 91 milj. zł., **drzewo i wyroby drzewne** — 52 milj., paliwo, ropa i in. — (węgiel, nafta, benzyna oleje i in.) — 37 milj. — **metale i wyroby z metalu** — 25 milj. **zwierzęta** (konie bydło, świnię, gęsi) — prawie 18 milj., **materiały i wyroby włókniste** — 10 milj., **rośliny** — (nasiona, wiklina) — 7 milj. zł.

Jak widzimy z powyższych danych, pierwsze miejsce zajmują **produkty spożywcze** (wśród nich zaś: jęczmień, cukier, fasola i ziemniaki) **stanowiąc 40% całego wywozu**. Łącznie zaś produkty rolne, a więc: **spożywcze** — 91 milj., **zwierzęta** (18 milj.), **rośliny** (7 milj.), przedstawiają wartość przeszło 116 milj. zł., a więc blisko połowę całego naszego wywozu. Do tej sumy dochodzi jeszcze pozycja drzewa.

Tak więc produkcja rolna, słusznie zresztą, zajmuje główne i czołowe stanowisko w naszym eksporcie, wpływając dodatnio na kształtowanie się bilansu handlowego. Przy odpowiedniej zaś opiece ze strony powołanych do tego czynników, wywóz produktów rolnych może powiększyć się bardzo wydatnie. (Arol).

ILE MAMY NOWYCH SPÓŁDZIELNI?

Według cyfr G. U. S. — w pierwszym półroczu 1928 r. założono 1277 nowych spółdzielni, z tego 483 kredytowych, 331 spożywczych, 254 jajczarskich, mleczarskich, hodowlanych, 107 budowlano - mieszkaniowych, 24 rolniczo - handlowych, 2 rolniczo - przemysłowych.

Na pierwszym miejscu w propagowaniu spółdzielczości stoją woj. wołyńskie, w którym powstało 183 spółdzielnie, następnie zaś woj. lwowskie — 166, tarnopolskie — 108, lubelskie — 102 spółdzielnie. Najmniej, bo tylko 9 założono w woj. pomorskiem. Spółdzielni jajczarskich i mleczarskich więcej przypada na woj. nowogródzkie (57), a następnie wileńskie (30). Jest to objaw niezmiernie dodatni, świadczący o wzrastającym zrozumieniu dobrej gospodarki wśród tamtejszych rolników. (Arol).

CŁO WYWOZOWE NA JAJA.

Z dniem 1-go lutego r. b., wejdzie w życie rozporządzenie Ministrów: Skarbu, Przemysłu i Handlu, oraz Rolnictwa, z dnia 13-go listopada 1928 r.

Na podstawie tego rozporządzenia cło wywozowe od jaj kurzych w skorupkach pobierane będzie w wysokości zł. 200 od każdego 100 kg. brutto.

Bez cła mogą być wywożone:

1) jaja przeznaczone do własnego użytku osób, wyjeżdżających zagranicę, oraz wysyłane pocztą, drogą morską i innymi środkami komunikacyjnymi, w ilości nie ponad 50 sztuk, również jaja, wywożone w ruchu granicznym w zakresie wskazanym przez obowiązujące w tej mierze przepisy.

2) jaja wywożone przez przedsiębiorstwa zarejestrowane stosownie do przepisu o uregulowaniu wywozu jaj zagranicę.

3) jaja wywożone przez producentów rolnych oraz ich organizacje, za pozwoleniem Ministerstwa Skarbu. (Arol).

KURSY WALUT.

(notowane na giełdzie warszawskiej w dn. 16. I. 1929).

1 dol. St. Zjedn. — 8,88 — 8,92 zł.
100 frank. szwajc. = 171,95 — 171,10 zł.
1 funt szterl. = 43,36 — 43,14 zł.
100 frank. franc. = 34,95 — 34,77 zł.

CENY ZBOŻA.

(Ceny za 100 kg. franco stacja załadowania).

W dn. 15. I. 1929 r.: Warszawa:
Zyto 34,25 — 35 zł.
Pszonica 45,50 — 46 zł.
Jęczmień 32 — 32,5 zł.
Owies nowy 33,5 — 34 zł.

NABIAŁ.

W dn. 8. I. 1929 r.: Warszawa:

Mleko niezbitane: Cena za 1 litr mleka w hurcie 0,55 zł.

Masło: za 1 kg. w detalu: wyborowe luksusowe 8,20 zł. mleczarskie deserowe II gat. 7,60 zł.; mleczarskie solone 6,8 zł. oselkowe 6,5 zł.

Ceny masła w hurcie rozumieją się o 15% mniej cen detalicznych.

Jaja świeże za skrzynię (24 kopy) 320 — 310 zł.

Jaja świeże za sztukę 0,27 zł.

Poradnik samorządowy

1. *Pytanie:* Magistrat m. Tuliszkowa, pow. Konińskiego zapytuje:

!to jest obowiązany do pokrywania kosztów repatracji i leczenia umysłowo chorego, który kilkanaście lat z rodziną przebywał w Ameryce, stamtąd został wydalony z powodu choroby i umieszczony w szpitalu psychiatrycznym w Warszawie.

Odpowiedź: sprawa pokrycia kosztów repatracji nie jest prawnie uregulowana i zapewne należy stanąć na stanowisku, że opłacać je winien ten związek komunalny, na którym ciąży obowiązek pokrycia kosztów leczenia. W danym wypadku zaś koszty leczenia ciąży

na powiat. zw. komunalnym, a to w myśl art. 2 ustawy z dnia 29 marca 1926 r. (Dz. U. Nr. 36, p. 214).

2. *Pytanie:* Urząd gminy Torczyn zapytuje:

czy wójt w czasie zawieszenia go w urzędowaniu ma pobierać pełne uposażenie, czy tylko połowę i w razie powrócenia na posadę ma prawo żądać zwrotu ewent. niedopłaconej połowy.

Odpowiedź: na obszarze b. zaboru rosyjsk. sprawa ta jest nieuregulowana prawnie. W praktyce stosowane są w poszczególnych wypadkach bez większego uzasadnienia prawnego postanowienia, dotycz. urzędników

państwowych (art. 58 i 61 ustawy z dnia 17 lutego 1922 r. Dz. U. Nr. 21, p. 165), którzy w czasie dyscyplinarnego zawieszenia w służbie mogą mieć obniżone uposażenie do połowy, a w wypadku umorzenia dochodzenia dyscyplinarnego otrzymują ewent. połowę wstrzymanych poborów. W danym wypadku wójt nie ma podstawy prawnej do żądania zwrotu ewent. niedopłaconej połowy pensji.

3. *Pytanie:* Urząd gminy K. w b. Kongresówce zapytuje:

czy o ile obwód szkolny obejmuje terytorja dwóch gmin, to czy i w jaki sposób może gmina, na której obszarze znajduje się szkoła, pociągnąć sasiędną gminę do pokrycia części kosztów utrzymania szkoły.

Odpowiedź: istnieją do tego zupełnie wystarczające uprawnienia wynikające z art. 5 ustawy z dnia 17 lutego 1922 r. (Dz. U. Nr. 18, p. 143) i § 6 — 9 rozporządzenia Min. W. R. i Ośw. P. z dnia 30 maja 1923 r. (Dz. U. Nr. 73, p. 574). Regułą jest porozumienie zainteresowanych gmin; o ile ono nie nastąpi, dzieli te wydatki władza nadzorcza, biorąc za klucz do podziału stosunek liczby ludności w całym obwodzie szkolnym do liczby ludności poszczególnych gmin, zamieszkałej w częściach danego obwodu szkolnego. Wy-

datek na utrzymanie szkół jest obowiązkowym, jako wynikający z ustawy i wydział powiatowy może przymusowo wstawić do budżetu gminy odpowiednie sumy.

4. *Pytanie:* Magistrat m. Łap zapytuje: czy przewodniczący Komisji rewizyjnej — członek sejmiku pow. — ma prawo żądać dania mu możliwości brania udziału w obradach poufnego posiedzenia wydziału powiat.

Odpowiedź: dekret z dnia 4.II.1919 r. (Dz. P. P. Nr. 13, p. 141) nie zawiera bliższych przepisów w sprawie sposobu obradowania wydziału powiatowego. Decyduje o tem sejmik pow., a to w myśl pkt. 7, art. 17, dekretu uchwalając regulamin czynności wydz. pow. Gdyby brakło takich przepisów, uchwalonych przez sejmik pow., sam wydział pow. decyduje o tem, czy w czasie jego obrad może być obecny ktoś z poza wydziału pow. Tajność obrad wydziału pow. wyłącza obecność w czasie takich obrad kogokolwiek z poza wydz. pow. Regulamin dla Kom. Rewizyjnej winien uchwalić również sejmik i określić w nim kompetencje komisji; w każdym razie trudno sobie wyobrazić i byłoby rzeczą niewskazaną, aby zlecił Wydz. Pow. odbywanie posiedzeń tajnych przy ewent. uczestnictwie członków Kom. Rewizyjnej. *H. i P.*

Wydawca: „Samorząd”, Spółka Wydawnicza.

Redaktor odp. Roman Grochowski.

Wolne posady

W Urzędzie Gminnym Michałowo, pow. Białostocki, wakuje od zaraz posada pomocnika sekretarza. Warunki: Nieprzekroczony 40 rok życia, samotny. Płaca w/g XII. kategorii płacy urzędników państwowych. Podania należy kierować do Urzędu gminy Michałowo.

Wydział Powiatowy w Bielsku Podlaskim

zawiadamia, iż konkurs na stanowisko sekretarza Sejmiku w Bielsku Podlaskim, ogłoszony w № 50 „Samorządu” z dn. 9 XII. 1928 r. jest w dalszym ciągu aktualny.

Oferty należy nadsyłać do biura Wydziału Powiatowego w Bielsku Podlaskim do dnia 1. II. 1929 r.



ERNEST NEUMANN, Sp. z o. o.
Warszawa, Tel. 54-96 Mazowiecka 6.

„ADDIATOR” arytometr dla każdego
dodaje, odejmuje, mnoży, dzieli.

Blurkowy Zi. 81.—
Kieszonkowy Zi. 27.—
Opisy na żądanie.

Wydział Powiatowy Sejmiku Kostopolskiego ogłasza KONKURS

na stanowisko 2-ch Lekarzy rejonowych w Kostopolu i Ludwipolu z uposażeniem według VIII st. st. wraz z 25% dodatkiem komunalnym (od dnia 1/IV b. r. przewiduje się podwyższenie uposażenia).

Warunki przyjęcia:

1) Obywatelstwo polskie, 2) Ukończone studja zawodowe, 3) Nieprzekroczony 45 rok życia. Pożądaną jest paroletnia praktyka w Samorządzie. Posada do objęcia zaraz.

Podanie należy udokumentowane wraz z własnoręcznie napisanym życiorysem należy składać w Biurze Wydziału Powiatowego w Kostopolu najdalej do dnia 10 lutego 1929 roku.

Podania nieuwzględnione pozostaną bez odpowiedzi.

Przewodniczący Wydziału Powiatowego Starosta *wz. (—) J. Bieniewski.*

Wydział Powiatowy w Puławach

ogłasza

KONKURS

na posadę inspektora Samorządu Gminnego

Od kandydatów wymagane jest wykształcenie wyższe, a conajmniej średnie i dłuższa praktyka samorządowa.

Do posady przywiązane są pobory VII gr. płac funkcjonariuszów państwowych.

Podania z odpisami świadectw szkolnych, dotychczasowej pracy z własnoręcznie napisanym życiorysem i powołaniem się na referencje osób wiarygodnych należy nadsyłać do Wydziału Powiatowego do dnia 1/II. 1929 r.

Oferty nieuwzględnione pozostaną bez odpowiedzi.

Wydział Powiatowy we Włodawie

ogłasza

KONKURS

na posadę BUCHALTERA SEJMIKU z uposażeniem w/g VIII. względnie VII. grupy uposażenia urzędników państw. szczebel "a" plus 15% dodatek komunalny.

Warunki:

- 1) Nieprzekroczony 40 rok życia,
- 2) Obywatelstwo polskie,
- 3) Wykształcenie fachowe i conajmniej 3-letnia praktyka buchalteryjno-samorządowa,
- 4) Świadectwo zdrowia, wydane przez lekarza urzędowego.

Oferty umotywowane p/g powyższych warunków z odpisami zaświadczeń z dotychczasowych prac, wraz z życiorysem, składać należy do Wydziału Powiatowego we Włodawie do dnia 1. lutego b. r.

Podania nieuwzględnione pozostaną bez odpowiedzi.

Posada do objęcia zaraz.

Przewodniczący Wydziału
Powiatowego, Starosta:

Paweł Ćwikliński

Książeczki Pochodzenia Zwierząt

w cenie zł. 1.20

dostarcza niezwłocznie

Drukarnia

ZRZESZENIA SAMORZĄDÓW POWIATOWYCH

Warszawa,

ul. Dobra 28.

Tel. 301-93.

czas. 13458/11/3

SPÓŁKA INŻYNIERÓW MELJORACJI inż. T. SŁUŻEWSKI i inż. K. TAŃSKI

Warszawa, Złota 21 m. 4, tel. 204-73.

OSUSZANIE.

DRENOWANIE.

STAWY RYBNE.

DROGI.

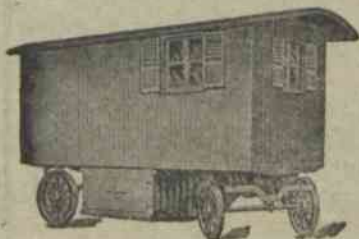
Dogodne warunki.

KREDYT MELJORACYJNY

Szybkie wykonanie.

Czytelnicy! Przy zakupach i zamówieniach powołujcie się na ogłoszenia, umieszczone w „Samorządzie”.

BUDUJMY POLSKĄ WIEŚ! OGNIOTRWALE. UDOSKONALONE MASZYNY DO WYROBU



Dachówki cementowej,
Pustaków betonowych,
Cembrowin studziennych,
Słupów, Rur, Płyt
chodnikowych
z piasku i cementu

Betoniarki,
Wozy mieszkalne,
Beczkowozy do
polewania szosy

POLECA

FABRYKA MASZYN

RZEWUSKI i S-ka Sp. Akc.
WARSZAWA, ULICA ORDYNACKA № 7.



WARSZAWSKA BUDOWY PAROWOZÓW SPÓŁKA AKCYJNA

Warszawa, ul. Kolejowa № 57

Adres telegraficzny: LOKOMOT — WARSZAWA

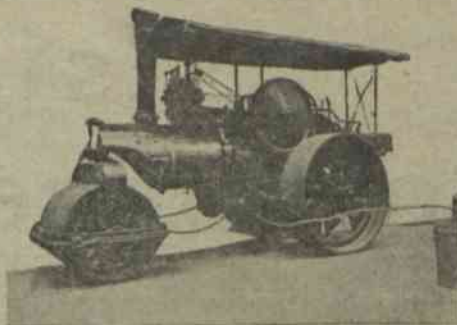
Telefony: 131-61, 268-60, 131-34, 77-77.

Fabryka produkuje:

1. Parowozy normalne i wąskotorowe różnych typów i mocy. 2. Lokomotywy motorowe normalne i wąskotorowe. 3. Silniki spalinowe Diesel'a systemu Prof. Dr. L. Ebermana, stojące, szybkoobrotowe od 50—4000 KM mocy ze sprężarkami i bez sprężarek. 4. Walce drogowe parowe syst. „Skoda” z kotłem poziomym od 10 — 12 tonn i syst. Prof. Dr. L. Ebermana o kotle pionowym od 15 — 19 tonn wagi. 5. Walce motorowe. 6. Lokomobile rolnicze i przemysłowe od 13 KM. mocy. 7. Całkowite urządzenia elektrowni z napędem generatorów silnikami Diesel'a syst. Prof. Dr. L. Ebermana. 8. Kotły parowe różnych typów, przewody parowe oraz całkowite urządzenia kotłowni. 9. Wyroby kute do 2 tonn wagi. 10. Wyroby tłoczone masowa produkcja z blach żelaznych i stalowych do 30 mm. grubości.

WSZELKIE CZĘŚCI ZAPASOWE DO WYRABIANYCH PRODUKTÓW,
NAPRAWA PAROWOZÓW, KOTŁÓW i t. p. ORAZ NAPRAWA WSZELKICH URZĄDZEŃ MECHANICZNYCH

Kosztorysy i porady techniczne bezpłatnie.



KRAJOWE TOWARZYSTWO MELJORACYJNE Sp. Akc. ZARZĄD i CENTRALNE BIURO TECHNICZNE:

Warszawa, ul. Kopernika 30. Tel. centr. 58-04, 158-39, 158-01; dyr. 58-07, 506-36.

Skrót telegr. Warszawa — Meljoracje.

Oddziały: Toruń, Kalisz, Włocławek, Łęczyca, Radom, Częstochowa, Wilno, Piotrków, Płock, Brześć n/B.

Instytucja o charakterze społecznym, powstała w 1905 r., współpracująca nad szerzeniem meljoracji z instytucjami państwowymi, samorządowymi i organizacjami rolniczymi — ukwalifikowana przez Ministerstwo Rolnictwa.

Ekspertyzy, projekty generalne dla wydziałów powiatowych i spółek wodnych, projekty szczegółowe oraz nadzór techniczny i kontrola nad wykonaniem wszelkich przedsięwzięć meljoracyjnych.

Meljoracje rolne (osuszanie, nawadnianie, zraszanie), meljoracje podstawowe (regulacja rzek, kanały), budowa stawów, zakłady wodne, technika sanitarna, budowa dróg, budowle wiejskie oraz pomiary dla celów parcelacji, skalania i t. p.

Kredyty długoterminowe i krótkoterminowe na sporządzanie projektów i wykonanie robót — w szerokich rozmiarach.