

SAMORZĄD

TYGODNIK POŚWIĘCONY SPRAWOM SAMORZĄDU TERYTORJALNEGO

Biuro Urządzeń Rolnych Kółek Rolniczych

w Warszawie, ul. Langiewicza 3 (Kolonja Staszica) Tel. 131-89.

ODDZIAŁY:

Kielce
ul. Sienkiewicza № 20

Wilno
ul. Trocka № 11

Włocławek
ul. Kaliska № 12

Przedstawicielstwa prowincjonalne:
Wojewódzkie i Okręgowe Związki Kółek Rolniczych.

Institucja o charakterze społecznym, współpracująca w sprawach techniczno-
agrarnych z urzędami państwowymi, samorządowymi i organizacjami rolni-
czymi, — ukwalifikowana przez Ministerstwo Reform Rolnych i Rolnictwa.

Wykonywa wszelkie prace z zakresu:

- 1) **meljoracyj rolnych**, jako to: Drenowanie gruntów ornych, nawadnianie i osuszanie łąk, torfowisk, regulacje rzek, urządzenie stawów rybnych, sporządzanie planów dla koncesyj prawno-wodnych i przemysłowych (młyny), ekspertyzy meljoracyjne, organizowanie spółek wodnych;
- 2) **miernictwa**: w związku ze **scalaniem** i zamianą gruntów, znoszeniem służebności, podziałem wspólnot, parcelacją, pomiary majątków ziemskich i miast, plany regulacyjne, ustalanie granic, sporządzanie i poświadczanie zgodności planów, odrysów i t. p.
- 3) **parcelacji prywatnej majątków ziemskich**: sprzedaż parcel samodzielnych i dodatkowych, ośrodków, wyjednywanie kredytów i t. p.
- 4) **szacowanie i urządzenie lasów, zalesiania nieużytków i t. p.**, dostawa **sączków**, cegły i innych materiałów budowlanych; sporządzanie projektów budowy dróg bitych i zwykłych, wyjednywanie kredytów na meljoracje, na kupno ziemi, zagospodarowanie nowopowstałych parcel, wywoływanie hipotek, porady prawne i techniczne.

Dostawa Sączków z własnych zakładów ceramicznych.

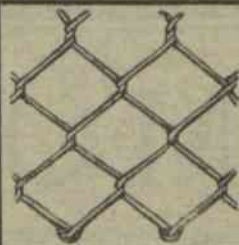
Warszawa, 13 stycznia 1929 r.

JÓZEF OLSZEWSKI MAG. FARMACJI

Warszawa, ul. Hoża 42 tel. 62-88.

Narzędzia chirurgiczne Collin'a
Rękawiczki gumowe, operacyjne, francuskie
i amerykańskie.

Catgut: Triollela, Grafa, Kuhna i innych
Natychniastowa zamiana stłuczonych szpryc Record
na nowe.

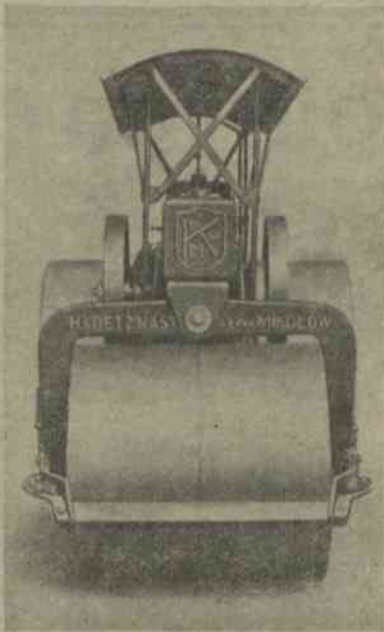


FABRYKA WYROBÓW DRUC. I ŻEL.

B. SMOLEŃSKI

fabr. ul. Madalińskiego 54, tel. 67-29
biuro ul. Elektoralna 4, tel. 121-29.

Siatki na ogrodzenia — bramy
— słupki — wyroby druc. i żelazne.



WALCE DROGOWE PAROWE i MOTOROWE systemu „KOETZ”

WOZY MIESZKALNE. — BECZKOWOZY. — ZRYWACZE.

POZATEM BUDUJEMY:

KOTŁY PAROWE i RUSZTA RUCHOME na miał.

ZBIORNIKI. KONSTRUKCJE ŻELAZNE. SUWNICE.

DŹWIGI. OBROTNICE do wagonów. ODLEWY żel.

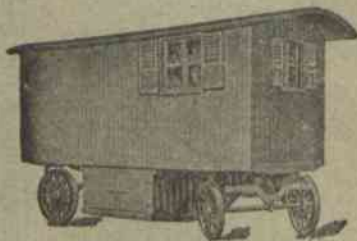
**MIKOŁOWSKA FABRYKA MASZYN I KOTŁÓW PAROWYCH
H. KOETZ Nast. Sp. Akc., Mikołów, Woj. Śl.**

Rok założenia 1872.

Dyrektor w Warszawie: Inż. B. RUDZIŃSKI, Wilcza 39-4, Tel. 322-63.

BUDUJMY POLSKĄ WIEŚ OGNIOTRWALE.

UDOSKONALONE MASZyny DO WYROBU



Dachówki cementowej,
Pustaków betonowych,
Cembrowin studziennych,
Słupów, Rur, Płyt
chodnikowych
z piasku i cementu

Betoniarki,
Wozy mieszkalne,
Beczkowozy do
polewania szosy

POLECA

FABRYKA MASZYN

RZEWUSKI i S-ka Sp. Akc.

WARSZAWA, ULICA ORDYNACKA № 7.



CIEPŁE MIESZKANIE USUNIĘCIE WILGOCI

50% oszczędności opału

osiąga się po obsadzeniu MULTIPLIKATORA OGRZEWANIA
w piecu patent.

Patent. DRZWICZKI HERMETYCZNE REGENERACYJNE podgrzewające
powietrze, podwyższają temperaturę spalin o 50°, nie wysuwają się
z obsady w kaflach.

Patent. NASADY DYSZOWE „AERO” stałe, ciche, silniej wzbudzają ciąg
niż obrotowe na niższych kominach od sąsiednich budowli.

Patent. PIECE ŻELAZNE płaszczowe do powolnego palenia.

Patent. PIECE DO SPALANIA ŚMIECI.

Patent. APARATY DEZYNFEKCYJNE stałe przenośne i przewoźne.

Dr. Inż. W. P. Kłobukowski i S-ka z o. o.

Maszyny i urządzenia ogrzewnicze, sanitarne
i do przetworów owocowych

Tel. 15-04.

Warszawa

Wspólna 71.

Czytelnicy!

Przy zakupach i zamówieniach
powołujcie się na ogłoszenia,
umieszczone w „Samorządzie”.

czas. 13458/11/12

SAMORZĄD

TYGODNIK POŚWIĘCONY SPRAWOM SAMORZĄDU TERYTORJALNEGO.

PRENUMERATA KWARTALNA
10 ZŁOTYCH POLSKICH.
NUMER POJEDYNCZY 1 ZŁOTY.

KONTO CZEKOWE POCZT. KASY OSZCZ. N 1520.

REDAKCJA I ADMINISTRACJA
WARSZAWA, PLAC NAPOLEONA 7
TELEFONY: 131-92 I 225-50.

Redakcja rękopisów niezwraca.

Ceny ogłoszeń: Całe wolne miejsce na pierwszej stronie okładki 300 zł.; 1/2 — 150 zł. Cała strona poza tekstem 200 zł., 1/2 — 100 zł., 1/4 — 50 zł. W tekście o 50% drożej. Ogłoszenia związków samorz., dostarczone bezpośrednio do administracji, o 25% taniej. Ogłoszenia, nadesłane bez podania wymiaru, drukuje się na 1/4 strony.

Kierownik Redakcji Aleksander Bogusławski.

Komitet Redakcyjny: Józef Bek, Stefan Boguszewski, Dr. Władysław Dalbor, Wacław Gajewski, Władysław Korsak, Joachim Wołoszynowski.

ROK XI.

WARSZAWA, 13-go STYCZNIA 1929 R.

Nr. 2

TREŚC NUMERU 2: Projekt reformy finansów samorządu ziemskiego — R. Grochowski. Czy celowa jest projektowana reforma finansów komunalnych — M. Porowski. Finanse pow. Koneckiego wobec projektu nowej ustawy podatkowej — R. G. Dookoła spraw samorządowych. Z życia samorządu. Gmina wiejska i miejska: a) W sprawie wymiaru powinności podwójnej z przestrzeni leśnych na obszarze b. Król. Polskiego — St. P. b) Z gmin. Wiadomości gospodarcze. Poradnik. Ogłoszenia.

Każdy Wydział Powiatowy winien pamiętać o przekazywaniu kwot przeznaczonych na cele Powszechnej Wystawy Krajowej na konto w Polskim Banku Komunalnym w Warszawie: „Biuro Zjazdów — Powszechna Wystawa Krajowa” Nr. 580.

Projekt reformy finansów samorządu ziemskiego

Jako jeden z głównych argumentów przemawiających za projektem wniesionej do sejmu ustawy o podwyższeniu i wyrównaniu stawek podatków gruntowych oraz o unormowaniu poboru niektórych danin komunalnych, wysuwana jest konieczność uporządkowania finansów samorządowych w sensie ujednoczenia na obszarze całego państwa uprawnień samorządu, oraz sprowadzenia do jednego licznego podatku samorządowych wymierzanych na jednej podstawie. Zamiar godny pochwały. Któżby wypowiedział się przeciwko kasowaniu licznego podatku, utrudniającego życie zarówno płatnikom, jak i związkom samorządowym i ich władzom nadzorczym. Podobnie podczas debat nad ustawą o tymczasowym uregulowaniu finansów komunalnych w 1923 roku argumentem niezwalczonym za ustawą była także dążność do ujednoczenia i uporządkowania finansów samorządowych. Związki samorządowe ziemskie mocno się potem rozczarowały. Ustawa poza formą, kryła treść nieodpowiadającą wymaganiom życia. Bezpośredni i dalsze okresy po wprowadzeniu tej ustawy w życie odznaczały się energicznym poszukiwaniem przez wszystkie czynniki zainteresowane nowych

źródeł dochodowych dla samorządu a także wyprostowywaniem niektórych krzywych linii, jakie zakradły się do ustawy z 11-go sierpnia.

Gdy dziś słyszymy hasła: ujednoczenia, uporządkowania — mimowoli zaczynamy obawiać się, czy za tęsknotą do prostoty form nie kryje się znowu jaka pustka. Nie można się więc dziwić, że samorząd, głównie zainteresowany oczywiście — ziemski, odniósł się do wysuniętego obecnie na widownię projektu z rezerwą, żądając przede wszystkim cyfr świadczących czarne na białym, że projektowana reforma jest dla dnia dzisiejszego i dla najbliższej choćby przyszłości korzystną.

Niefuność zmienia się w stanowisko negatywne gdy chodzi o dalsze fragmenty projektu: o przebudowę obecnego systemu danin samorządu ziemskiego, projekt bowiem pod niewiele mówiącym tytułem kryje poważne i zasadniczego znaczenia zmiany w tym systemie. Dał temu wyraz ostatni Zjazd przedstawicieli sejmików powiatowych *), uznając projekt, w części odnoszącej

*) Zjazd przedstawicieli samorządu powiatowego w dn. 9. 10 i 11 grudnia 1928 r. „Samorząd” nr. 52 - 53.

W 1749/28/109

się do finansów samorządowych za wadliwie zbudowane z powodów: 1) zerwania nawiązanej łączności finansowej pomiędzy powiatami i miastami niewydzielonymi przez opłaty drogowe, 2) jednostronnego oparcia finansów samorządowych na dochodach z gruntu, z pominięciem innych źródeł jak przemysł i budynki, a nawet zwolnienia tych źródeł z obciążeń dotychczasowych.

Zaprojektowane przez zjazd poprawki idą w kierunku utrzymania w ramach projektu systemu dotychczasowego, zjazd przytem samo zjednoczenie podatków, wymierzanych na jednej podstawie uznał za pożądane.

Do uchwał zjazdu należy dodać jeszcze następujące pytania, podnoszone w dyskusji nad projektem na zjeździe niejednokrotnie: 1) czy środki, jakie projekt ustanawia, wystarczą wszystkim związkom samorządu ziemskiego, 2) czy projekt istotnie w świetle dzisiejszych stosunków jest wygodny dla samorządu i czy daje punkty wyjścia do dalszego zwiększenia środków na pokrycie kosztów wprowadzenia w życie nowych obowiązków.

W rozważaniach szczegółowych postaram się uwzględnić argumenty obrońców projektu *), które aczkolwiek nie obalają zarzutów przeciwko projektowi wysuniętych, dają dużo materiału oświetlającego tendencję projektowi towarzyszącą. Należy tu zaznaczyć, że w dyskusji dotychczasowej nie był zupełnie uwzględniony fakt wniesienia przez Rząd do sejmu drugiego projektu — o upoważnieniu Ministra Skarbu do obniżania stawek podatku obrotowego z 2 na 1%. Dać to może w praktyce znaczne obniżenie dochodu samorządu z tytułu dodatku do tego podatku, niczem nie rekompensowane, stanowiące samo przez się znaczne obniżenie obciążenia handlu daninami samorządowymi.

Projekt zrywa nawiązaną łączność finansową powiatów i miast niewydzielonych przez skasowanie opłat drogowych, wymierzanych w stosunku do podatków: gruntowego, przemysłowego i budynkowego także i na obszarze tych miast. Ustawa z 11-go sierpnia 1923 r. finansowo uniezależniła wszystkie bez wyjątku miasta, a więc i niewydzielone, stwarzając bardzo specyficzne położenie jaskrawego uprzywilejowania miast kosztem obszarów ziemskich. Taki stan rzeczy nie mógł długo ostać, nie mając za sobą żadnego racjonalnego uzasadnienia poza lepszymi wpływami miast w sejmie w czasie uchwalania ustawy **). Zbędnym byłoby powtarzać

*) A. Henowski — Częściowa reforma podatków komunalnych — „Samorząd” nr. 50 z r. 1928.

M. Porowski — Kilka uwag o rządowym projekcie częściowej reformy podatków komunalnych — „Gazeta Administracji i Policji”. Nr. 11 z 1928 r.

***) Jako motyw w tej sprawie mogą służyć opinie niektórych przedstawicieli miast:

1) „Związek Miast nie powinien poruszać ustawy finansowej, ze względu na to, że ustawa ta jest dla miast korzystną. W trakcie opracowywania przez Rząd tej ustawy, powiaty nie były jeszcze zorganizowane i dlatego miasta otrzymały dogodniejsze dla siebie warunki, zwłaszcza miasta małe”.

2) „Ustawa finansowa dla miast jest zupełnie dobra, zwłaszcza dla miast niewydzielonych. Ustawa finansowa stale jest ata-

wszystkie argumenty, wytoczone dotychczas w tej sprawie.

Ta krzywa linja ustawy z dn. 11-go sierpnia 1923 roku została wkrótce po jej wprowadzeniu w życie wyprostowaną. W świetle życia nie mogła ostać i niezrozumiała równie, a nawet więcej dziś, jak i wtedy byłaby chęć nawrotu do niej, zwłaszcza, że główny powód, który ją wywołał, dziś już nie istnieje. Sumy płacone przez płatników z miast na potrzeby drogowe niekiedy są znaczne. Wynoszą w b. roku przykładowo: Stryj — 96.700 zł., Nowy Sącz — 21.900 zł., Chrzanów — 47.200 zł., Łódź — 96.000 zł., Końskie — 44.500 zł., Zamość — 45.530 zł., Puławy — 27.300 zł., Krzemieniec — 27.200 zł. Pominąwszy już, że sumy te płacone są niemal całkowicie przez przemysł i budynki, płacone są one pozatem z terenów, które mają być według nowego projektu z systemu finansów powiatowych. ponownie wyłączone. Czy może być rekompensatą zwiększony wpływ z udziału powiatu w podatku gruntowym, płaconym na terenie miast, skoro ten udział wynosi, według przewidywań budżetowych na rok 1927-1928 — około 200.000 zł. w całym Państwie, faktycznie zaś w wykonaniu jeszcze mniej. Wysuwany jest argument, że na podstawie art. 32 ustawy z 1923 r. znowelizowanego rozp. Prezydenta z dn. 22-go marca 1928 r., można będzie pociągnąć miasta niewydzielone do świadczeń w postaci dopłat z budżetów miejskich. Można żywić poważne obawy, czy to uda się prędko w życie wprowadzić. Nie jest jednoznaczne obciążenie poszczególnych płatników w mieście opłatami drogowymi i obciążenie budżetów miast, zwłaszcza, gdy miasta narazie nie tylko nie otrzymują nowych środków na pokrycie tego ewentualnego nowego wydatku, ale są w przededniu zmniejszenia wpływów z tytułu dodatku do podatku obrotowego. P. M. Porowski wskazuje, że miasta mogłyby wyzyskać większe obciążenie budynków, zwolnionych z opłat drogowych, oraz lokali. Na to muszą uzyskać dopiero zezwolenie, o którym w projektach będących w Sejmie niema narazie mowy. Ale i w tym wypadku kwestja rozrachunków powiatów i miast będzie powodować wiele trudności, jako rzecz nowa i dla miast niewątpliwie niemiła. Zanim ten system zdąży przyjąć się, przejdzie pewien dłuższy okres, gdy tymczasem projektowana reforma ma być tymczasową, obliczoną na krótką metę, po której ma przyjść stały już system finansów samorządowych. W tym stanie rzeczy wydaje się wiele słuszną uchwałą zjazdu, domagającą się ustawowo określonego udziału miast w ponoszeniu kosztów utrzymania dróg, w granicach zbliżonych do dzisiejszych, o ile nastąpi odpowiednie zwiększenie dochodów miast. Uniknęłyby się w ten sposób wielu uciążliwych sporów, pretensyj i żalów, w przeciwnym razie nieuniknionych.

Drugi zasadniczy zarzut wysunięty przez zjazd — to jednostronne oparcie dochodów gmin i powiatów na

kowaną przez Związek Powiatów, który podnosi pokrzywdzenie samorządu powiatowego na korzyść miast w razie rewizji tej ustawy, udziały miast mogą być uszczuplone”. Sprawozdanie z obrad zarządu Związku Miast. „Przegląd Tygodniowy” nr. 52 z 22.XII.1928 r.

podatku gruntowym, przy pominięciu innych naturalnych źródeł dochodowych, samorządu, jak przemysł, handel, oraz nieruchomości, a nawet wydatne zwolnienie tych źródeł z dotychczasowych obciążeń na rzecz samorządu ziemskiego.

Przez skasowanie opłat drogowych, podatku wyrównawczego w gminach wiejskich w b. zab. rosyjskim, składki na koszty leczenia ubogich w gminach b. Kongresówki, obciążających w równomiernym, lub określonym zgóry, stosunku grunta, świadectwa przemysłowe i budynki i zastąpienie tych podatków i składek jednolitym dodatkiem do podatku gruntowego, zwalnia się faktycznie budynki i przemysł z dotychczasowych obciążeń. Suma dochodów płynąca z tych źródeł obciążyć ma tylko grunty. W dużym stopniu jest kwestją obojętną, czy wiele, czy mało związków samorządowych cyfrowo odczuje mocniej, lub słabiej tę reformę. Podważeniu ulega zasada, która zdawało się, uzyskała już obywatelstwo w systemie finansów komunalnych — zasada, którą możnaby nazwać stałym współczynnikiem obciążenia głównych źródeł przychodowych samorządu. Obciążenie daninami jest i musi być różne w różnych związkach samorządowych, zależnie od podejmowanych i wykonywanych zadań. Zarzut, że przemysł jest więcej opodatkowany w jednych gminach mniej w innych, może być rozciągnięty także i na podobny stan w obciążeniu podatkami gruntowymi. Zarzut drugi: że jest opodatkowany zamocno, gdyby nawet i tak było: traci na sile przez projektowane obniżenie stawek podatku obrotowego, więc także i dodatków samorządowych do tego podatku. Pozatem ulżenie przemysłowi w opodatkowaniu niekoniecznie musi być przeprowadzone kosztem samorządu, nie operującego przecież dochodami nieokreślonymi. Nie należy oczywiście twierdzić, że jest to zupełnie w porządku, gdy gmina dzięki specjalnym warunkom obciążona jest wysokimi kosztami leczenia ubogich, koszty te musi pokrywać z własnych dochodów i mocno obciąża także i przemysł. Mamy tu do czynienia raczej z nienormalnym załatwieniem sprawy pokrywania kosztów leczenia, nakładającym na gminę ciężary ponad jej siłę, nie zaś z błędem w uzyskiwaniu środków na pokrycie tych ciężarów. To samo można także w dużej mierze powiedzieć i o podatku wyrównawczym. Nie będzie więc szczególną naprawą stosunków, gdy gmina będzie musiała ponosić wszystkie te same ciężary, obciążając podatkami jedynie grunt.

Zasada, że samorząd winien eksploatować, w miarę możliwości równomiernie wszystkie swe główne źródła dochodów, nie zaś tylko jeden, czy dwa, jest słuszną i nie powinna być przez nikogo kwestjonowaną. Argumentem dużej wagi w tej kwestji będzie wskazanie na wypadki, gdzie zarówno przemysł, jak budowlę — nie związane z rolnictwem, stanowią poważną część majątku powiatu czy gminy; tak będzie w powiatach uprzemysłowionych, podmiejskich, letniskowych. Niezrozumiałem będzie, dlaczego pomyślnie rozwijający się przemysł i handel, powołujący do życia nowe zakłady, lub rosnący ruch letniskowy mają być zwolnione od uczestnictwa w pokrywaniu kosztów im właśnie potrzebnych inwestycji, lub urządzeń.

P. M. Porowski zaznacza, że budynki w gminach wiejskich mogą być pociągnięte nadal do świadczeń w

postaci większego dodatku do podatku państwowego budynkowego. Może się to stać nawet na podstawie lokalnego zarządzenia władz centralnych. Więc może się to stać, oczywiście nie musi, jeżeli chodzi o budynki w obwodach wiejskich, natomiast nie może stać się jeżeli chodzi o przemysł i handel. Tu zwolnienie z obciążeń jest bezapelacyjne i nie ma żadnych furtek, które mogą być otwierane i zamykane w miarę układania się stosunków. Obciążenie przez samorząd przemysłu i budynków na obszarze gmin wiejskich daje efekty niewielkie, poza oczywiście terenami o specjalnych warunkach; dopiero na obszarze miast, ogniskujących przemysł i budowlę obciążone podatkiem od nieruchomości, ma ono duże znaczenie; stąd czerpały powiaty poważne sumy, mogące uleść obecnie skreśleniu, bowiem wielce problematycznym będzie skompensować je w inny zalecany sposób.

Cyfry przytaczane we wspomnianych powyżej artykułach jako uzasadnienie projektowanej reformy, — sam projekt wniesiony do Sejmu żadnych cyfr nie podaje, — nie są tak przekonywująco wymowne, by od razu można było pozbyć się obaw o całość budżetów wszystkich zainteresowanych związków samorządowych. Przewszystkiem przytaczane są cyfry wzięte z zestawień budżetowych na rok 1927/28. Nie wiemy, jednak, czy z uwzględnieniem preliminarzy dodatkowych, nierazdo uchwalanych w ciągu roku, już to mogłoby zmienić cyfry końcowych zestawień dość znacznie. Nie mamy cyfr preliminowanych na rok następny 1928/29, ani tych, które będą preliminowane na rok 1929/30, możemy jednak swobodnie zaryzykować przypuszczenie, że napięcie w wyzyskaniu przez samorząd dostępnych źródeł dochodowych w tych okresach będzie znacznie większe niż w roku 1927/28. Cyfry więc z tego roku wzięte, do tego z preliminarzy, nie są dostatecznie miarodajne.

Cóż jednak mówią przytaczane cyfry preliminarzy z roku 1927/28? Można pominąć miasta niewydzielone, efekt projektowanych zmian jest tu zgóry wiadomy — strata na obniżonym podatku obrotowym nierównie większa niż ze skasowania składki na koszty leczenia ubogich, nie wyrównana podwyższonym dodatkiem do ceny świadectw przemysłowych. Dla samorządu ziemskiego cyfry porównawcze z całego Państwa obciążeń podatkowych dokonanych, oraz projektowanych w nowej ustawie wypadają dla projektu najzupełniej dodatnio. Dodatnio wypadają również porównania najwyższych uprawnień obecnych i nowoprojektowanych. Cyfry ogólne, o ile chodzi o całe Państwo, pokrywają się. Jest oczywiście duża różnica o ile chodzi o poszczególne dzielnice; będzie jeszcze większa jeżeli zaczniemy analizować pozycje poszczególnych powiatów. Nie jest więc zagadnieniem spornym, czy projektowana reforma daje mniej, niż samorząd bierze, lub może wziąć obecnie, jeżeli oczywiście chodzi o cyfry ogólne, dotyczące całego Państwa. Zjazd tego zagadnienia także nie podniósł w formie uchwały. Natomiast staje się to kwestją sporną już wtedy, gdy zatrzymamy się na cyfrach dotyczących b. Kongresówki, najbardziej obciążającej grunta wydatkami samorządowymi. P. M. Porowski przytacza następujące cyfry dla Kongresówki:

W roku 1926 w b. Kongresówce ściągnięto tytu-

lem państwowego podatku gruntowego 32.900.000 zł. W stosunku do tej sumy wyniosą daniny komunalne według najwyższego dozwolonego wymiaru:

150% dod. do pod. gruntowego	24.700.000
Pod. wyrównawczy — maksymalnie wysoki	17.000.000
Oplaty drogowe — 150% pod. gruntowego zasadniczego	49.300.000
Pod. inwestycyjny — w części obciążającej grunt	4.100.000
Składka na koszty leczenia ubogich w wysokości, prelim. na rok 1927/28	5.100.000

Razem zł. 100.200.000

Razem ma to stanowić 300% obecnego państwowego podatku gruntowego, czyli 150% nowego, czyli porównanie, według p. Porowskiego, wypada zadawalająco.

Jeżeli jednak przypuścimy, że składki na pokrycie kosztów leczenia ubogich trzeba wziąć więcej niż 5.1

miljonów, oraz dodamy podatek inwestycyjny — od przemysłu i budynków, to cyfra ogólna dopuszczalnego obciążenia jeszcze się zwiększy. Wzamiem samorząd ma otrzymać 150% dodatek do zwiększonego o 100% obecnego podatku gruntowego, czyli 90.900.000 milionów, licząc z degresją, lecz bez progresji, w projekcie nie przewidzianej, którą można przyjąć na 8% sumy podatku gruntowego. Z porównania tego wynika, że samorząd ziemski w b. Kongresówce ma otrzymać bezwzględnie mniej niż ma dotychczas, jeżeli przyjąć za punkt wyjścia 150% dodatek przyszły, a nie 200%, dający bardzo nieznaczny przewyżkę dzisiejszych uprawnień. Dodatek 150% w ogólnej sumie zaledwie pokryje dzisiejsze realne, nie najwyższe dozwolone obciążenia. Wynika więc z tego, że, wszelkie próby, jakie mogą być podjęte w Sejmie, obniżenia 150% i 200% skali dodatku: najfatalniej mogą odbić się na równowadze budżetów gmin i powiatów b. Kongresówki.

W zastosowaniu do finansów poszczególnych powiatów mamy według danych z roku bieżącego następujące wyniki *):

P o w i a t	Dodatki do pod. grunt.	Oplaty drogowe	Podatek inwestyc.	Podatek wyrówn.	Składka na koszty lecz.	Razem obecnie	150% projektowany dodatek	Mniej niż obecnie
Mińsk Mazow.	226.599	321.529	67.979	153.451	135.562	904.210	781.104	123.106
Krzemieniec	447.39	536.000	76.061	358.441	—	1.418.441	1.387.416	31.025
Sarny	126.000	239.813	—	406.417	—	772.230	598.545	173.685
Łódź	175.431	374.500	—	113.096	61.766	724.793	684.480	40.313
Puławy	262.215	401.477	75.962	225.904	187.850	1.151.408	977.256	174.152
Zamość	231.979	365.779 ¹⁾	62.894	205.747	88.200	954.599	857.218	87.381
Piotrków	313.819	455.079	—	254.497	86.760	1.110.155	1.187.874	+ 77.719 ¹⁾
Kolno	182.608	165.061	36.125	195.415	5.000	584.209	430.545	133.664

Z powyższej tablicy wynika, że nierzadkie są powiaty, w których projektowany 150% dodatek do podwyższonego podatku gruntowego nie wystarczy. Tablica daje obraz powiatów, jako całości, różnie jednak wypadną w stosunku do projektowanych zmian finansów gmin i powiatów oddzielnie, a także poszczególnych gmin. Będą wypadki, że nawet zwiększony ponad 150% do 200% dodatek nie wystarczy.

W artykule swym p. M. Porowski zaznacza, że Ministerstwo Spraw Wewnętrznych zebrało dane od wojewodów, co do potrzebnego maksimum projektowanego dodatku do podatku gruntowego. Dane te wypadły bardzo optymistycznie, bo tylko w jednym z powiatów b. Kongresówki, a więc tembardziej w całym Państwie,

norma 150% dodatku ma niewystarczyć. Według przytoczonych powyżej danych — takich powiatów znajdzie się spora liczba.

W wypadkach deficytów, ratunkiem, a także rozwiązaniem dalszym dochodów samorządu ziemskiego, mają być zezwolenia w drodze okólników, na wyższe opodatkowanie na obszarze gmin wiejskich budynków obciążonych państwowym podatkiem od nieruchomości, oraz opodatkowanie podatkiem samoistnym innych budynków mieszkalnych. Obaj cytowani przeze mnie autorzy wspominają o tem w swych rozważaniach. Niewątpliwie oba te źródła, zwłaszcza podatek od wszystkich domów mieszkalnych w gminach wiejskich, mogą poważnie zasilić finanse samorządu, obawiać się tylko na-

*) Cyfry z ankiety, doraźnie zebranej od powiatów przez Biuro Zjazdów Samorządu Ziemskiego

1) Zamość pobiera opłaty drogowe w wysokości 150% pod. zasad. gruntowego.

2) pow. Piotrków nie pobiera pod. inwestycyjnego, który od gruntów tylko w wysokości 50% dod. wyniósłby 94.000 zł.

Dla łatwiejszego porównania w tablicy wzięto opłaty drogowe we wszystkich powiatach w jednakowej wysokości: 100% do pod. grunt.; 50% — do budynkowego, 15% — do ceny świadectw przemysłowych. Natomiast podatek inwestycyjny, podatek wyrównawczy i składkę na koszty leczenia wzięto w sumach rzeczywiście preliminowanych.

leży, że takie dodatkowe wyszukiwanie nowych źródeł doprowadzi znowu do stwierdzenia na trybunie sejmowej przez usta wysokiego przedstawiciela Rządu, iż podatki samorządowe znowu stały się „istną plagą egipską”.

Nikt nie kwestjonuje, jako to już zaznaczałem powyżej, korzyści płynących z połączenia kilku podatków wymierzanych na tej samej podstawie, w jeden podatek. Ułatwi to wymiar, zmniejszy kłopoty ze statutami podatkowymi, niejednokrotnie hamującymi, nawet bez winy związku komunalnego, normalny bieg jego gospodarki.

Teoretycznie biorąc, winny nastąpić oszczędności na wymiarze i ściąganiu dotychczasowych samoistnych podatków, cały bowiem proces zostaje zogniskowany w urzędach skarbowych i związki samorządowe mają już nie mieć na przyszłość kłopotów z samodzielną akcją ściągania podatków, poza drobnymi.

Teoria i praktyka często różnią się pomiędzy sobą, w tym wypadku zapewne będą różnić się w sposób wybitny. Nie jest tajemnicą, że samoistne podatki samorządowe nie były lubiane przez władze skarbowe i z tego powodu, że były prędkiej i sprężysiej ściągane od podatków państwowych. Średnio dobrze zorganizowany powiat nie miał kłopotów z zaległościami swych podatków, odwrotnie bardzo często miał te kłopoty z dodatkami do podatków państwowych. W miarę zwiększania się wysokości sum dodatków, kłopoty te mogą być coraz większe. Min. Skarbu nie bierze przecież odpowiedzialności za dostarczenie związkom samorządowym należnych im kwot we właściwych terminach.

Już samo płacenie podatku gruntowego państwowego w dwu ratach: na wiosnę i na jesieni, może wywołać zupełny brak gotówki w okresie letnim, gdy tej gotówki najwięcej potrzeba. Gdy powiatowe związki samorządowe będą mogły sobie radzić pożyczkami, to gminy pozabawione będą zupełnie pomocy i to w okresie, gdy potrzebne są pieniądze na uruchomienie szkół.

Wygody więc z automatycznego otrzymywania dochodów związki samorządowe okupią stratami, wynikającymi z faktu, że kłopotać się będzie dla nich o środki

któs, kto z gospodarką samorządową niczem nie jest związany. Fakt ten należy sobie już dziś uprzytomnić, inicjatorzy reformy winni zwrócić uwagę na kwestję sprężystego ściągania dodatków na rzecz samorządu.

Oszczędności przy nowym systemie w b. zaborze rosyjskim będą problematyczne. Skarb nie ściąga dodatków do podatków państwowych darmo. Za prace wykonane, głównie przez organa gminy, każe sobie płacić 2% od sum potem związkom samorządowym przekazanych. Jeżeli dodamy do tego koszty, mojem zdaniem, w wielu wypadkach nieuniknionego współdziałania z urzędami skarbowymi, to w sumie uzyskane oszczędności nie będą wielkie.

Pozostaje jeszcze kwestja ostatnia, czy reforma daje punkty wyjścia do niezbędnego, zważywszy na szereg nowych obowiązków, zwiększenia dochodów samorządu. Jeżeli chodzi o dzielnice zachodnią i południową — to bez wątpienia w granicach zaproponowanych stawek można będzie uzyskać znacznie większe środki, niż te, które obecnie są osiągnane. Natomiast, jeżeli chodzi o b. zabór rosyjski, a zwłaszcza o b. Kongresówkę, to granica posuwania się wzwyż pozostawioną tu została niewielka, lub nawet w wielu wypadkach żadna. Jest to stanowczem pogorszeniem stanu dzisiejszego, gdzie ta granica jednak pozostawała elastyczną i mogła być odpowiednio przesuwana, zależnie od warunków. Pomijam kwestję, już dość dobrze w literaturze samorządowej oświetloną, że podatek gruntowy, najbardziej sztywny w systemie podatków państwowych, najmniej nadaje się jako elastyczna podstawa dochodów samorządu. Nie od rzeczy będzie wspomnieć tu o projekcie wprowadzenia stałego podatku majątkowego, który byłby przedmiotem troskliwej opieki władz skarbowych, jako podatek mający przyszłość rozwojową przed sobą, kosztem podatku gruntowego, który i tak ma być w przyszłości przekazany całkowicie samorządowi. Nie można więc przypuszczać, by władze skarbowe włożyły dużo energii w ulepszenie dzisiejszego podatku gruntowego i zwiększyły jego wydajność, a tem samem zwiększyły dochody samorządu.

Jako reforma bardzo tymczasowa, omawiany projekt budzi jednak dużo wątpliwości.

R. Grochowski.

Czy celowa jest projektowana reforma finansów Komunalnych

Sprawa projektowanej przez Rząd częściowej reformy finansów komunalnych była już kilkakrotnie poruszana na łamach prasy samorządowej i wywołała żywą dyskusję na odbytym niedawno zjeździe przedstawicieli samorządu powiatowego.

Uważamy, że dla całkowitego wyjaśnienia sprawy przydać się może podsumowanie wysuniętych pro i contra projektowanej reformy.

Za dodatnią stronę reformy uważa się to, że a) zrobiony zostanie duży krok naprzód w kierunku ujednostajnienia uprawnień podatkowych związków komu-

nalnych w całym Państwie, zwłaszcza zaś ziemskich związków, których projektowane zmiany dotyczyć mają w szczególności dużym stopniu, b) uproszczony zostanie system podatków komunalnych, co będzie z korzyścią zarówno dla samych związków, jak i dla płatników tych podatków, c) uproszczona zostanie procedura związana z wprowadzeniem i pobieraniem podatków komunalnych.

Do ujemnych stron rządowego projektu zaliczane jest to, że a) nastąpić ma uniezależnienie finansów miast nięwydzielonych od powiatowego związku komu-

nalnego, b) dalsze zwiększenie nierównomierności świadczeń publicznych na rzecz związków komunalnych ze strony gruntów, przemysłu i nieruchomości, c) nowe źródła dochodowe nie zastąpią co do swej wydajności podatków, które zamierza się skasować, d) nowe podatki będą mniej elastyczne od podatków dotychczasowych, e) projektowane oparcie finansów ziemskich związków komunalnych na dodatkach do podatku państwowego zwiększa istniejącą wadliwość podatku gruntowego, będąca skutkiem wadliwości przestarzałego katastru, f) zmniejsza się samodzielność związków komunalnych w dziedzinie stanowienia o podatkach, g) dla związków komunalnych jest niedogodna zależność ich gospodarki od otrzymywania większości wpływów podatkowych od kas skarbowych.

Przyjrzyjmy się projektowanym zmianom.

Reforma polegać ma na tem, iż znacznie podwyższa się dodatki komunalne do państwowego podatku gruntowego oraz także dodatki do cen świadectw przemysłowych i kart rejestracyjnych; jednocześnie znosi się cztery samoistne podatki komunalne, a mianowicie: specjalne opłaty drogowe, podatek inwestycyjny, gminny podatek wyrównawczy oraz składkę na pokrycie kosztów leczenia ubogich.

Z liczby wymienionych czterech podatków, specjalne opłaty drogowe i podatek inwestycyjny mogą być pobierane przez związki komunalne w całym Państwie; podatek wyrównawczy istnieje tylko w b. zaborze rosyjskim, a składka na pokrycie kosztów leczenia ubogich — tylko w b. Królestwie Kongresowem.

Specjalne opłaty drogowe mogą pobierać powiatowe związki komunalne i miasta wydzielone z powiatów, podatek inwestycyjny — powiatowe związki komunalne i wszystkie miasta, podatek wyrównawczy tylko gminy wiejskie, składkę na pokrycie kosztów leczenia ubogich — tylko gminy wiejskie i miasta.

Wspomnieliśmy już wyżej o tem, że projektowana reforma finansów komunalnych dotyczy głównie ziemskich związków.

Otóż w ziemskich związkach komunalnych specjalne opłaty drogowe, podatek wyrównawczy i składka na pokrycie kosztów leczenia ubogich obciążały na terenie gmin wiejskich wyłącznie grunty, przemysł i handel oraz niektóre budynki (budynki dochodowe wzgl. zarobkowe, podlegające państwowemu podatkowi od budynków); powiatowy związek komunalny obciąża specjalnymi opłatami drogowymi grunty, przemysł i handel oraz nieruchomości również w miastach niewydzielonych. Podatek inwestycyjny powiatowy związek komunalny może pobierać tylko na terenie gmin wiejskich; obciąża on z reguły również tylko grunty, przemysł i handel oraz niektóre budynki.

Dla lepszego zorientowania się w obecnym systemie podatków komunalnych, weźmy dla przykładu grunty i ustalmy, jakimi podatkami komunalnymi są one obciążone. A więc wszystkie ziemskie związki komunalne mogą pobierać przedewszystkiem dodatki do państwowego podatku gruntowego; powiatowe związki mogą oprócz tego pobierać od właścicieli gruntów podatek inwestycyjny; najwyższa ustawowa norma obciążenia gruntów z tytułu dodatków do państwowego podatku i z tytułu podatku inwestycyjnego jest w całym Państwie

jednakowa. Powszechnymi są również obciążające grunty powiatowe specjalne opłaty drogowe (opłat tych nie wprowadziły tylko związki komunalne województwa śląskiego); najwyższa norma obciążenia gruntów w formie opłat drogowych określona jest jednakowo dla wszystkich związków komunalnych przez centralne władze nadzorcze.

We wschodnich województwach kresowych grunty obciążone są dodatkowo gminnym podatkiem wyrównawczym, który według budżetów na rok 1927/28 w łącznej sumie stanowi 90% ogólnej sumy dodatków do państwowego podatku gruntowego na rzecz wszystkich ziemskich związków komunalnych, podatku inwestycyjnego i specjalnych opłat drogowych. Wreszcie w b. Królestwie Kongresowem grunty obciążone są a) dodatkami do podatku państwowego, b) podatkiem inwestycyjnym, c) specjalnymi opłatami drogowymi, d) podatkiem wyrównawczym, którego ogólna suma stanowi 48% ogólnej sumy wymienionych poprzednio trzech podatków i e) składkami na pokrycie kosztów leczenia ubogich, której ogólna suma stanowi 11% sumy tychże trzech podatków. — Zaznaczyć należy, że suma podatku wyrównawczego, którą gminy wiejskie mogą pobierać, zależna jest od liczby ha opodatkowanych gruntów i zapotrzebowania podatkowego po uwzględnieniu wszystkich innych podatków, a suma składki na pokrycie kosztów leczenia ubogich powinna odpowiadać wysokości tej części odnośnych wydatków, która nie może być pokryta z ogólnych dochodów gminy.

O ile chodzi o inne podatki poza wymienionymi wyżej, to uprawnienia ziemskich związków komunalnych w Małopolsce są takie same, jak w b. zaborze rosyjskim; w województwach zachodnich ziemskie związki komunalne korzystają natomiast w porównaniu z innymi dzielnicami z dodatkowego uprawnienia podatkowego. Mianowicie mogą pobierać dodatki do państwowego podatku dochodowego. Wspomnieć należy o tem, że w tym czasie, gdy uchwalana była ustawa o podatku wyrównawczym dla gmin wiejskich, zarówno gminy małopolskie, jak i gminy wiejskie województwa poznańskiego i pomorskiego domagały się przyznania im na równi z gminami b. zaboru rosyjskiego prawa poboru tegoż podatku. Widzimy zatem, że obecnie istnieje nierównomierność w uprawnieniach podatkowych ziemskich związków komunalnych w poszczególnych dzielnicach. Skutki praktyczne tej nierównomierności uprawnień podatkowych stają się widoczne, jeżeli porównać obciążenie wszystkimi podatkami na rzecz ziemskich związków komun. 1 mieszkańca; obciążenie to według danych, opartych na budżetach na rok 1927/28 przedstawia się następująco: w województwach centralnych 11,74 zł., w czterech województwach wschodnich 8,57 zł., w czterech województwach południowych 4,97 zł. i 2 województwach zachodnich 10,56 zł. Przeciętne obciążenie 1 ha gruntów dodatkami komunalnymi do państwowego podatku gruntowego, podatkiem inwestycyjnym, specjalnymi opłatami drogowymi, a w b. zaborze rosyjskim również podatkiem wyrównawczym i wreszcie w b. Królestwie Kongresowem nadto składką na pokrycie kosztów leczenia ubogich, przedstawia się następująco: w 2-ch województwach zachodnich — 2,47 zł., w 4 województwach południowych — 2,42 zł., w 1

województwach wschodnich — 3,21 zł. i w 5 województwach centralnych — 6,60 zł.

Liczyby te wymagają pewnych wyjaśnień. Zauważyć należy mianowicie, że w budżetach na rok 1927/28 ziemskie związki komunalne województw zachodnich szczególnie nisko preliminowały swe podatki w porównaniu z posiadaniem uprawnień do ich poboru; prawie dwukrotnie mogłyby być podwyższone podatki preliminowane na rok 1927/28 w budżetach ziemskich związków komunalnych w Małopolsce; w przybliżeniu o 30% mogłyby być podwyższone podatki ziemskich związków komunalnych we wschodnich województwach kresowych; prawie całkowitą dopuszczalną wysokość osiągnęły natomiast związki komunalne w województwach centralnych. Jeżeli porównać obciążenie gruntów przy zastosowaniu najwyższych norm tego obciążenia, to wówczas wypadłoby, że związki małopolskie w każdym razie mniej obciążałyby grunty, niż związki w województwach centralnych, a nieco więcej niż związki we wschodnich województwach kresowych, gdzie jest stosunkowo niska stopa państwowego podatku gruntowego.

Oczywiście obliczenie obciążenia 1 ha gruntów nie jest w danym razie zupełnie ścisłym, gdyż przy podziale ogólnej sumy wymienionych podatków przez liczbę ha gruntów nie wyliminowano z tej sumy tej części, która przypada na przemysł i handel oraz nieruchomości; nieścisłość ta nie jest jednak duża, gdyż mały jest stosunkowo udział w tej sumie przemysłu i handlu oraz nieruchomości.

Wspomnieliśmy już wyżej o tem, że system podatków komunalnych w b. zaborze rosyjskim, a zwłaszcza w b. Królestwie Kongresowem, jest skomplikowany. Ażeby się o tem przekonać, wystarczy uświadomić sobie, że jakkolwiek wszystkie wymienione wyżej podatki obciążają w gruncie rzeczy te same trzy źródła — grunty, przemysł i budynki, to jednak podstawy wymiaru tych podatków nie są jednakowe. Dodatki do państwowego podatku gruntowego obliczane są nie od całego obecnego podatku, lecz tylko od połowy (od podatku państwowego bez 100%-owej podwyżki z r. 1924), przyczem 100%-y dodatek oblicza się z uwzględnieniem progresji i regresji, a dalszy 50-owy bez progresji; podatek inwestycyjny w tej części, w której obciąża on grunty, określa się w formie 50%-owego dodatku do tego podatku, o którym mowa była poprzednio. Wymiar opłat drogowych, podatku wyrównawczego i składki na pokrycie kosztów leczenia ubogich opiera się, o ile chodzi o obciążenie gruntów, na t. zw. zasadniczym państwowym podatku gruntowym. Faktem jest, że nie tylko płatnicy podatków komunalnych, lecz nawet i zarządy komunalne, nie zawsze mogą zorjentować się w dotychczasowym systemie podatkowym. Stan ten stwarza możliwość dowolnego postępowania przy wymiarze podatków i utrudnia kontrolę prawidłowości ich poboru i wymiaru.

Ten zawity system podatkowy był prawdopodobnie w pewnym stopniu przyczyną tego, iż wprowadzenie podatków uzależnione zostało od zatwierdzenia odnośnych statutów przez władze nadzorcze.

Statuty wymienionych wyżej czterech samoistnych podatków, jak również uchwały w sprawie dodatków do państwowego podatku gruntowego ponad pewną normę

wymagają zatwierdzenia władz nadzorczych, przyczem korzystanie przez gminy wiejskie z najwyższej dozwolonej normy podatku wyrównawczego wymaga zgody wydziału wojewódzkiego, statuty o podatku inwestycyjnym wymagają zatwierdzenia Ministerstwa Sp. Wewnętrznych i Ministerstwa Skarbu; od zgody tych dwóch Ministerstw uzależnione jest również pobieranie specjalnych opłat drogowych ponad pewną normę.

Ponieważ tych uchwał podatkowych i statutów jest duża liczba, jest rzeczą zrozumiałą, że władze nadzorcze, zwłaszcza drugiej i trzeciej instancji, nie są w stanie dokładnie ich zbadać, a jeżeli zajmą się skrupulatnym badaniem, to zaniedbują wykonywanie innych swych obowiązków względnie wydają decyzje ze znacznym opóźnieniem. Taki jest stan rzeczy obecny. Stan ten uległby radykalnej zmianie z chwilą wydania ustawy, wniesionej przez Rząd do Sejmu. Ustawa ta znosi dotychczasowe dodatki do państwowego podatku gruntowego, podatek inwestycyjny, specjalne opłaty drogowe, podatek wyrównawczy i składkę na pokrycie kosztów leczenia ubogich. Zamiast tych podatków związki komunalne mogą pobierać znacznie podwyższone dodatki do państwowego podatku gruntowego i do ceny świadectw przemysłowych i kart rejestracyjnych. Dodatki do państwowego podatku gruntowego tylko wyjątkowo mają być zatwierdzane przez władze nadzorcze, a dodatki do ceny świadectw przemysłowych i kart rejestracyjnych ponad normę dotychczasową mają być zatwierdzane przez władze nadzorcze tylko w miastach wydzielonych.

Najwyższa norma dodatków jest jednakowa dla związków komunalnych w całym Państwie; podstawą wymiaru dodatków do państwowego podatku gruntowego jest podatek państwowy w takiej wysokości, w jakiej ma być on faktycznie pobierany.

Sądymy, że przedstawiony wyżej stan rzeczy dostatecznie uzasadnia wymienione na wstępie dodatnie strony projektowanej reformy podatków komunalnych.

Zanim rozpatrzemy po kolei wszystkie zarzuty przeciwko tej reformie, musimy podkreślić to, że celem reformy nie jest bynajmniej gruntowne uporządkowanie finansów komunalnych w sensie zapewnienia samorządowi dostatecznych źródeł dochodowych i stworzenia racjonalnego systemu podatków komunalnych z uwzględnieniem odnośnych postanowień naszej Konstytucji. Omawiana reforma ma znacznie węższe cele na widoku; możnaby ją nazwać „małą” reformą, która usuwa tylko najważniejsze dotychczasowe braki.

Niesłuszna jest zatem taka krytyka projektu rządowego, która wytyka to, czego ten projekt nie zawiera i nie rozwiązuje. Za słuszną możnaby uważać tylko taką krytykę, która wykazałaby, iż projekt rządowy nie tylko że nie polepsza stanu dotychczasowego, lecz pogarsza go.

Przechodzimy teraz do rozpatrzenia konkretnych zarzutów przeciwko projektowi rządowemu. Otóż padł zarzut, że projektowana reforma pozbawia niesłusznie powiatowy związek komunalny prawa czerpania dochodów od mieszkańców miast niewydzielonych, a w szczególności prawa poboru t. zw. specjalnych opłat drogowych. Nie będziemy się tu wdawać w ocenę tego, czy jest słuszne, czy niesłuszne usamodzielnienie finansowe miast niewydzielonych; zaznaczymy tylko, że projekt

rządowy wyrównuje tę linię, jaką wytknęła ustawa o tymczasowym uregulowaniu finansów komunalnych; linja ta została skrzywiona przez wprowadzenie na terenie miast niewydziałonych specjalnych opłat drogowych.

Ważną okolicznością jest zresztą to, że powiatowe związki komunalne przez projektowaną reformę bynajmniej nie zostaną pozbawione finansowego udziału miast w ich wydatkach. Zamiast bowiem pobierać od mieszkańców miast niewydziałonych specjalne opłaty drogowe, powiatowy związek komunalny ma już obecnie możliwość i tej możliwości projektowana ustawa go nie pozbawia, pociągając gminy miejskie, jako takie, do udziału w swych wydatkach, a to na podstawie znowelizowanego art. 32 ustawy o tymczasowym uregulowaniu finansów komunalnych (art. 4 rozp. Prez. Rzpl. z dn. 22.III.1928 r., Dz. Ust. Nr. 36, poz. 335). Jesteśmy tego zdania, że przez należyte wykorzystanie uprawnień z powołanego art. 32, powiatowy związek komunalny może stosunkowo więcej otrzymać od miast, niż wtedy, gdy poprzestaje tylko na poborze od mieszkańców tych miast opłat drogowych. Niżej wykazemy, że ta możliwość pociągania miast niewydziałonych przez powiatowy związek komunalny do udziału w jego wydatkach jest zupełnie realną.

Dalszy zarzut, polegający na tem, że nastąpić ma zwiększenie nierównomierności świadczeń publicznych na rzecz związków komunalnych ze strony gruntów, przemysłu i nieruchomości jest o tyle niesłuszny, jak to zresztą już podnoszone było w publicznej dyskusji, że ta nierównomierność wypływa z nierównomierności obciążenia tych trzech źródeł dochodowych w formie państwowych podatków, na których opiera się wymiar podatków komunalnych. Już obecnie przemysł i handel stosunkowo mniej świadczą na rzecz samorządu terytorjalnego, niż grunty i budynki. Świadczenia przemysłu i handlu na rzecz związków komunalnych mają istotnie ulec dalszemu zmniejszeniu. Należy tu jednak pamiętać o istniejącym ścisłym związku między podatkami państwowymi i komunalnymi. Jeżeli o tem będziemy pamiętać, to słuszny byłby zarzut o nierównomierności świadczeń na rzecz samorządu przemysłu i handlu, gruntów i budynków wtedy, gdybyśmy mogli wykazać, że ogólne obciążenie z tytułu danin publicznych z tych trzech źródeł dochodowych jest tego rodzaju, że doszło się już do dopuszczalnych granic obciążenia gruntów, a nie wyczerpano zdolności płatniczej przemysłu i handlu. Wydaje nam się, że zadanie takie trudno byłoby rozwiązać. Ważnym motywem, przemawiającym nietylko przeciwko zwiększeniu na rzecz samorządu, świadczeń przemysłu i handlu, lecz za zmniejszeniem dotychczasowych świadczeń jest powstałe na tle dotychczasowego systemu podatków komunalnych, niewątpliwie nienormalne ze stanowiska gospodarczego i racjonalnej polityki podatkowej zjawisko, iż przemysł i handel na terenie gmin wiejskich więcej jest stosunkowo obciążony na rzecz samorządu, niż na terenie miast; duże różnice w obciążeniu przemysłu i handlu są obecnie nawet na terenie poszczególnych gmin wiejskich w jednym powiecie.

Zjawisko to występuje szczególnie wyraźnie na terenie b. Królestwa Kongresowego, gdzie obciążenie przemysłu i handlu w formie dodatków do ceny świadectw przemysłowych i kart rejestracyjnych, opłat drogowych, podatku inwestycyjnego, podatku wyrównawczego

składki na pokrycie kosztów leczenia ubogich dochodzi do 335% ceny tych świadectw, a przeciętnie dla całego terenu powiatu waha się w poszczególnych powiatach od 114 do 194% ceny tych świadectw i kart rejestracyjnych, podczas gdy w miastach niewydziałonych, którym nie wolno pobierać specjalnych opłat drogowych i podatku wyrównawczego, obciążenie to jest znacznie niższe.

Zarzut nierównomierności obciążenia na rzecz samorządu terytorjalnego gruntów, przemysłu i handlu oraz nieruchomości, jest słuszny, o ile kieruje się go przeciwko całemu obecnemu systemowi danin publicznych. Nie jest natomiast, naszym zdaniem, słuszny, o ile wysuwa się go przeciwko projektowanej „małej” reformie finansów komunalnych.

Przechodząc teraz do rozpatrzenia tego zarzutu, z projektowaną ustawą, znosząc kilka podatków, nie daje związkowi komunalnym dostatecznych zastępczych źródeł dochodowych, zaznaczyć chcemy przede wszystkim, że intencją projektodawców nie było zmniejszenie dotychczasowego stanu posiadania tych związków. Wyraz temu dany jest w ustawie; określając najwyższą ogólną normę obciążenia gruntów, przewiduje się zwiększanie tej normy w tych, zdaniem projektodawców, wyjątkowych wypadkach, gdy związki komunalne ze znoszonych źródeł dochodowych miały już większe wpływy, niż mieć będą ze źródeł zastępczych.

Zanim podzielimy się z czytelnikami odnośnemi liczbami danymi, chcemy dla uniknięcia nieporozumień zaznaczyć, iż projektowany w ustawie 150%-owy dodatek do państwowego podatku gruntowego stanowi mniej więcej czterokrotne zwiększenie dotychczasowego dodatku do podatku państwowego, który również wynosić mógł 150%, lecz obliczany jest od podatku państwowego bez 100%-owej podwyżki z r. 1924, podczas gdy ten nowy 150%-owy dodatek liczy się od całego państwowego podatku gruntowego, łącznie z podwyżką z roku 1924 i nowoprojektowaną dalszą 100%-ową podwyżką. Gdy związek komunalny pobiera 100% podatku państwowego, to nastąpi zwiększenie wpływów z dotychczasowego 150%-owego dodatku przeszło 5-cio-krotne.

Zaznaczyć następnie należy, że projektowana reforma nie pozbawia bynajmniej związków komunalnych prawa obciążania budynków zarówno wiejskich, jak i miejskich w tym stosunku, jak były te budynki obciążone w postaci znoszonych podatków.

O ile chodzi o budynki wiejskie, to podlegały dotychczas opodatkowaniu przez związki komunalne tylko te budynki, które pociągane były do podatku na rzecz Państwa (budynki dochodowe, wzgl. zarobkowe). Otóż budynki te będą mogły być nadal opodatkowane przez związki komunalne na podstawie art. 2 ustawy o tymczasowym uregulowaniu finansów komunalnych w formie dodatków do państwowego podatku, przyczem norma tych dodatków nie będzie ustawowo określona. Nieruchomości miejskie będą mogły być nadal obciążane na podstawie art. 6 powołanej ustawy, przyczem w dany razie również niema ustawowej normy obciążenia tych nieruchomości przez miasta (normę taką wskazały w formie zalecenia centralne władze nadzorcze w okólni-

ku). Jest rzeczą oczywistą, że z chwilą zniesienia niektórych dotychczasowych podatków, obciążających m. in. nieruchomości miejskie, miasta będą mogły podnieść odpowiednio stopę dotychczasowych dodatków do podatku państwowego od nieruchomości.

Przystępując teraz już bezpośrednio do rozpatrzenia tej kwestji, czy nowa ustawa nie zmniejszy wpływów, jakie związki komunalne otrzymują z podatków, które projektuje się znieść, spróbujemy zorientować się przede wszystkim w sytuacji miast niewydzielonych.

Otóż w miastach tych ma być zniesiony dotychczasowy dodatek do państwowego podatku gruntowego i podatek inwestycyjny; w miastach b. Królestwa Kongresowego nadto składka na pokrycie kosztów leczenia ubogich (opłat drogowych miasta niewydzielone nie mają prawa pobierać, a podatek wyrównawczy jest, jak wiadomo, tylko w gminach wiejskich). Otóż, przyjmując pod uwagę, iż według budżetów na rok 1927/28 wpływy z podatku inwestycyjnego stanowiły w miastach niewydzielonych 0,7%, składka na pokrycie kosztów leczenia ubogich — 1,1%, a natomiast dodatek do państwowego podatku gruntowego — 2,9% wszystkich wpływów podatkowych, sądzymy, że po czterokrotnem zwiększeniu dodatków do państwowego podatku gruntowego i zwiększeniu o 30% ceny świadectw przemysłowych i kart rejestracyjnych, w miastach tych dochody nie zmniejszą się. Nie należy przewidywać zmniejszenia dochodów również w miastach wydzielonych, pomimo, że mogą one narówni z powiatowemi związkami komunalnemi pobierać opłaty drogowe. Twierdzenie to opieramy na tem, że we wszystkich miastach zarówno podatek inwestycyjny, jak opłaty drogowe i wreszcie składka na pokrycie kosztów leczenia ubogich są naogół mało rozpowszechnione. Zresztą w miastach podobnie, jak i w powiatach ziemskich, opłaty drogowe pobierane są w postaci dodatków do państwowych podatków od gruntów, przemysłu i handlu oraz nieruchomości. O ile chodzi o podatek inwestycyjny i składkę na pokrycie kosztów leczenia ubogich, to oprócz obciążenia temi podatkami wskazanych wyżej trzech źródeł dochodowych, miasta mogą otrzymywać poważne wpływy, obciążając temi podatkami lokatorów w formie dodatków do podatku od lokali. Otóż czterokrotne podwyższenie na rzecz miast dodatku do państwowego podatku gruntowego wyrówna im straty wskutek zniesienia obciążenia gruntów w formie omawianych trzech samoistnych podatków; zamiast dopuszczalnego ustawowego obciążenia przemysłu i handlu do wysokości 30% ceny świadectw przemysłowych i kart rejestracyjnych w formie podatku inwestycyjnego i opłat drogowych, miasta otrzymują prawo zwiększenia o te 30% dotychczasowego 30%-owego dodatku; pozostanie składka na pokrycie kosztów leczenia ubogich, której brak miasta będą mogły wypełnić zwiększonymi wpływami z podatku gruntowego oraz ew. z podatku od nieruchomości przez dalsze podwyższenie stawki podatkowej, a nadto przez wydawniejsze eksploataowanie innych źródeł dochodowych (faktem jest, że miasta naogół dotychczas nie wykorzystują w pełni swych uprawnień podatkowych).

Twierdząc, że projektowana reforma nie spowoduje zmniejszenia dotychczasowych wpływów podatkowych miast, liczyć się musimy z tem, że zadania miast rosną

stale, co wymaga zwiększenia dochodów i co niewątpliwie skłoni miasta do przyciśnięcia śruby podatkowej.

To też mając na uwadze, że obecnie miasta posiadają uprawnienia do obciążenia lokatorów zarówno w formie podatku inwestycyjnego, jak i składki na pokrycie kosztów leczenia ubogich, sądzymy, iż nie należałoby pozbawić ich tego uprawnienia na przyszłość i w tym celu odpowiednio podwyższyć na rzecz miast stopę podatku od lokali.

Co się tyczy ziemskich związków komunalnych, to na podstawie obliczeń, opartych na budżetach tych związków na rok 1927/28, jak również przy zastosowaniu tej metody obliczania, iż bierze się pod uwagę zamiast preliminowanych w budżetach wpływów podatkowych najwyższą dopuszczalną normę obciążenia (nie zawsze jeszcze osiąganą przez związki komunalne), dochodzimy do wniosku, że projektowana ustawa nie zmniejszy dotychczasowych wpływów podatkowych tych związków. Obliczenia te zrobiliśmy przede wszystkim dla b. Królestwa Kongresowego, wychodząc z założenia, że o ile one wypadną dobrze dla tego terenu, na którym związki pobierają wszystkie podatki, które projektuje się znieść, to nie mogą one wypaść niekorzystnie dla związków komunalnych w pozostałej części Państwa, a przede wszystkim w ziemskich związkach komunalnych małopolskich oraz w województwach zachodnich, które nie posiadają prawa pobierania ani podatku wyrównawczego, ani składki na pokrycie kosztów leczenia ubogich.

Obliczeń tych w braku miejsca nie będziemy tu podawać; czytelników interesujących się tą sprawą odsyłamy do odnośnego artykułu, zamieszczonego w nrze 11 „Gazety Administracji Policji Państwowej” z r. 1928.

Ponieważ w dyskusji na odbytym ostatnio zjeździe przedstawicieli powiatowych związków komunalnych podniesiono, iż zachodzą duże różnice w wysokości podatku państwowego od gruntów między województwami wschodnimi a centralnemi i wyrażono przypuszczenie, że w związku z tem projektowana reforma będzie bezwzględnie niekorzystną dla ziemskich związków komunalnych we wschodnich województwach, dokonane zostały obliczenia dla tych województw, które wypadły w sposób następujący: według budżetów na rok 1927/28 wszystkie ziemskie związki komunalne preliminowały tytułem dodatków do państwowego podatku gruntowego 7 milionów zł. (w zaokrągleniu); podatek wyrównawczy preliminowano w wysokości 12 milionów zł., opłaty drogowe w wysokości 5 milj. zł. i podatek inwestycyjny w wysokości 1.500.000 zł. Przyjmując, że wszystkie związki komunalne pobierają w r. 1927/28 pełny 150%-owy dodatek do państwowego podatku gruntowego, czyli - że podane wyżej 7 milj. zł. odpowiada temu 150%-owemu dodatkowi, możemy ogólną sumę wszystkich wymienionych podatków (25.500.000 zł.) określić jako 547% podatku państwowego bez 100%-owej podwyżki z r. 1924, czyli jako 137% państwowego podatku gruntowego zarówno z podwyżką z r. 1924, jak i z nowo - projektowaną 100%-ową podwyżką. Nie wszystkie jednak związki komunalne we wschodnich województwach kresowych wykorzystują swe uprawnienia podatkowe w pełnej wysokości. Obliczmy więc, ile te związki mogłyby otrzymywać tytułem

wymienionych podatków przy wykorzystaniu najwyższych norm. Biorąc pod uwagę iż Państwo pobrało z tego terenu w r. 1926 — 10.500.000 zł. *) i że liczba ha gruntów, podlegających tam opodatkowaniu, stanowi 7.400.000, a więc podatek wyrównawczy może tam być pobrany w sumie 11.100.000 zł., otrzymujemy: wpływ ze 150%-wego dodatku do podatku państwowego bez 100%-owej podwyżki

z r. 1924	7.875.000 zł.
specjalne opłaty drogowe w wysokości 150% zasadniczego państwowego podatku gruntowego	15.750.000 ..
podatek wyrównawczy	11.100.000 ..
podatek inwestycyjny w wysokości 25% państwowego podatku gruntowego bez podwyżki z r. 1924	1.300.000 ..
razem 36.025.000 zł.	

Suma ta stanowi w stosunku do państwowego podatku gruntowego po podwyższeniu go o dalsze 100%, czyli do sumy 21.000.000 zł. — 172%.

Z obliczenia tego wynika zatem, że 172% nowego państwowego podatku gruntowego wystarczyć powinno dla związków komunalnych wschodnich województw w tym nawet wypadku, gdy opłaty drogowe pobrane będą w wysokości 150% zasadniczego państwowego podatku gruntowego, to znaczy w wysokości, w której te opłaty pobiera tylko kilka powiatów w Państwie.

Operujemy dotychczas przeciętnymi normami dla związków komunalnych poszczególnych dzielnic. Musimy się jednak liczyć z tem, że zachodzą duże różnice w wysokości państwowego podatku gruntowego między poszczególnymi powiatami i że powiaty o niższej stopie podatkowej znajdują się z chwilą przeprowadzenia reformy w gorszej sytuacji finansowej, niż powiaty o wyższej stopie.

Nie należy przeto poprzestać na sumarycznych obliczeniach, lecz dokonać takich obliczeń dla poszczególnych powiatów.

Otóż opierając się na danych, zebranych przez Ministerstwo Spraw Wewnętrznych z powiatów b. Królestwa Kongresowego, w których ma miejsce stosunkowo wysokie obciążenie na rzecz związków komunalnych, a które znacznie różnią się między sobą pod względem wysokości stawek państwowego podatku gruntowego (dane te zostały opublikowane w Nr. 50 „Samorządu” w art. A. Henowskiego p. t. „Częściowa reforma podatków komunalnych”), możemy twierdzić, że dla tych poszczególnych powiatów projektowana reforma nie przedstawia żadnego niebezpieczeństwa, gdyż nawet w tym wypadku, gdyby w każdym z tych powiatów podwyższyć dodatki do państwowego podatku gruntowego do 150% tego podatku bez podwyżki z r. 1924, opłaty drogowe do 150% zasadniczego podatku gruntowego i przewidzieć podatek inwestycyjny, to wówczas 150%-owy dodatek do nowego państwowego podatku gruntowego wystarczy w 2 powiatach, a w większości powiatów potrzeba będzie niewiele więcej

ponad 150%, a tylko w jednym (Łukowskim) zajdzie potrzeba wprowadzenia dodatku w wysokości 182%; ten ostatni powiat należy do liczby powiatów o stosunkowo niskiej stopie państwowego podatku gruntowego.

Możemy spotkać się z zarzutem, iż pomijamy tę okoliczność, że ziemskie związki komunalne obciążają omawianymi samoistnymi podatkami nie tylko grunty, lecz przemysł i handel oraz budynki, i że przez skasowanie tych samoistnych podatków stracą znacznie więcej, niż otrzymają w postaci podwyższonych o 30% dodatków do ceny świadectw przemysłowych i kart rejestracyjnych (budynki związki komunalne będą mogły nadal opodatkowywać, jak to wspomniano wyżej).

Na taki zarzut możemy odpowiedzieć, iż opodatkowanie przemysłu i handlu na terenie gmin wiejskich przez ziemskie związki komunalne odgrywa w ogólnej sumie podatków tych związków tak małą rolę, iż ziemskie związki zmniejszenie tego opodatkowania odczują w małym stopniu.

O ile chodzi o to, że powiatowe związki komunalne pozbawione zostaną prawa poboru opłat drogowych od mieszkańców miast niewydzielonych, to z powyższych rozważań wynika, że nic nie stoi na przeszkodzie, aby miasta niewydzielone podwyższyły w odpowiednim stosunku opodatkowanie nieruchomości i sumę osiągniętą z tej podwyżki przekazywały na podstawie znowelizowanego art. 32 ustawy o tymczasowym uregulowaniu finansów komunalnych kasom powiatowych związków komunalnych.

Wreszcie liczyć się należy z możliwością, a nawet koniecznością odpowiedniego wykorzystywania przez powiatowe związki komunalne dopłat drogowych, które dotychczas dalekie jeszcze są od osiągnięcia normy, wskazanej w odnośnym okólniku Ministerstwa Spraw Wewnętrznych o specjalnych opłatach i dopłatach drogowych.

Jeszcze jeden wzgląd należy mieć na uwadze, mianowicie tę okoliczność, że wyjątkowo duże sumy tytułem składki na pokrycie kosztów leczenia ubogich, spotykane w budżetach niektórych gmin, nie mogą byćbrane jako stała miara zapotrzebowania podatkowego tych gmin w granicach istniejących uprawnień podatkowych, gdyż zazwyczaj te wysokie sumy powstają albo dla tego, że gmina, nie płacąc przez szereg lat za leczenie swoich ubogich, wstawia znaczną część zaległości do budżetu jednego roku, albo też dlatego, że składkę na pokrycie kosztów leczenia ubogich preliniuje się nielegalnie w kwocie znacznie wyższej niż zachodzi istotna potrzeba i znaczną część tej składki używa się na obce jej cele.

Po tych uwagach rozpatrzmy jeszcze dane liczbowe, dotyczące powiatu warszawskiego, przytoczone przez p. starostę W. Gajewskiego na uzasadnienie niewystarczalności dla powiatu źródeł dochodowych, z których powiat będzie mógł korzystać po przeprowadzeniu zamierzonej reformy podatkowej (patrz odnośny artykuł w Nr. 50 „Samorządu” z 1928 r.). Otóż gdy zgodnie z powyższymi rozważaniami, do sumy, jaką powiat warszawski osiągnie z podwyższonego podatku gruntowego i podwyższonych dodatków do ceny świadectw przemysłowych i kart rejestracyjnych, dodamy dotychczasowe wpływy z opodatkowania nieruchomości w gmi-

*) Dla ścisłości należy tu zaznaczyć, że w kwocie tej mieszczą się zaległości z lat poprzednich.

nach wiejskich i miastach niewydziałonych w kwocie około 300.000 zł. (jest to, jak wykazaliśmy, zupełnie realne przewidywanie), to wówczas nie tylko, że nie nastąpi zmniejszenie dotychczasowych wpływów podatkowych w powiecie warszawskim, lecz wystarczy nawet 180%-owy dodatek do nowego państwowego podatku gruntowego.

Zdarzyć się może oczywiście zarówno w powiecie warszawskim, jak i w innych powiatach, iż zachodzić będą duże różnice pod względem finansowym między poszczególnymi gminami wiejskimi. Ażeby projektowana reforma nie odbiła się niekorzystnie na finansach poszczególnych gmin, sądzimy, że należy dokonać podziału uprawnień podatkowych między powiatowy związek komunalny a gminy wiejskie w taki sposób, aby powiatowy związek mógł mieć rezerwę, za pomocą której wyrównałby istniejące różnice w stanie finansowym gmin. Inaczej mówiąc, uważamy za możliwe traktować przy omawianiu tej sprawy powiatowy związek komunalny z gminami wiejskimi, jako całość.

Przejdźmy teraz do innych zarzutów przeciwko projektowi rządowemu. Zarzut co do mniejszej elastyczności nowych podatków od dotychczasowych nie wydaje się trafny. Trzeba bowiem pamiętać o tem, że o ile chodzi o podatki, które projektuje się znieść, to wysokość trzech podatków jest ustawowo ustalona; określona jest mianowicie norma dotychczasowego dodatku do podatku gruntowego, podatku inwestycyjnego i podatku wyrównawczego; wysokość składki na pokrycie kosztów leczenia ubogich zależna jest od wysokości odnośnych wydatków; źródło to jest przeto w pewnym stopniu elastyczne, jakkolwiek związane ze ściśle określonymi wydatkami; elastycznym źródłem dochodowym są również specjalne opłaty drogowe, których wysokość regulują władze nadzorcze, jakkolwiek i to źródło ma specjalne przeznaczenie.

Jeżeli w tych warunkach nie widzimy pogorszenia sytuacji finansowej związków komunalnych w związku z projektowaną reformą, to głównie dlatego, że uważamy projektowaną reformę podatków komunalnych jako tymczasowe załatwienie sprawy i liczymy się przytem z tem, że duża liczba związków nie wykorzystuje dotychczas w pełni swych uprawnień podatkowych, i w ramach projektowanej ustawy będzie mieć jeszcze znaczną możliwość zwiększania swych dotychczasowych źródeł dochodowych.

Co do tego, że zastąpienie dotychczasowych samoistnych podatków dodatkiem do podatku gruntowego jest niewskazane ze względu na wadliwość katastru gruntowego, to ten zarzut jest już całkiem nieuzasadniony, bowiem według obowiązujących przepisów i wskazówek władz nadzorczych, wszystkie projektowane do zniesienia podatki samoistne oparte są na państwowym podatku gruntowym. Zarzut ten podniesiony był przez przedstawiciela powiatu, w którym dla wymiaru opłat drogowych dokonano samodzielnej klasyfikacji gruntów. Pomijając już niezgodność tej praktyki ze statutem wzorowym, nie można uznać za normalne zjawisko takiego stanu rzeczy, że przy wymiarze opłat drogowych stosuje się inną klasyfikację gruntów, niż przy wymiarze podatków państwowych oraz innych podatków komunalnych. Sprawa katastru, a przynajmniej

przeklasyfikowanie gruntów, jest sprawą bardzo ważną. Do poprawy obecnego stanu zmierza omawiana projektowana ustawa, która dać ma władzom rządowym pewne uprawnienia do wyrównywania istniejących nieuzasadnionych różnic w opodatkowaniu i wprowadzania zmian do katastru. Wydaje się pozatem, że zamiast szukania rozwiązania sprawy przez przeprowadzenie specjalnej klasyfikacji gruntów dla jednego podatku należy w dużym stopniu korzystać z istniejącego już uprawnienia do wprowadzania zmian do katastru przez organa skarbowe dla wymiaru podatków państwowych, które to zmiany mogą być wprowadzane nie tylko na skutek starań właścicieli gruntów, lecz i z urzędu.

Nie wydaje się trafnym również ten zarzut, że przez zastąpienie samoistnych podatków dodatkiem do podatku państwowego zmniejsza się samodzielność związków komunalnych w dziedzinie stanowienia o podatkach. Ta możność stanowienia jest obecnie w gruncie rzeczy bardzo ograniczona bądź wskutek tego, że zasady wymiaru i poboru podatku określone są ustawowo, bądź też wskutek tego, że wprowadzanie tych podatków uzależnione jest od zatwierdzenia odnośnych statutów przez władze nadzorcze, które zazwyczaj wymagają dostosowania lokalnych statutów do statutów wzorowych. Rozpatrzmy ostatni z zarzutów, wymienionych na wstępie, mianowicie ten zarzut, iż dla związków komunalnych niedogodna jest zależność ich gospodarki od otrzymywania większości wpływów podatkowych od kas skarbowych.

Należy tu przedewszystkiem zaznaczyć, że według projektowanej ustawy odroczenie zapłaty lub rozłożenie na raty państwowych podatków gruntowych nie pociąga za sobą takiego odroczenia lub rozłożenia na raty dodatków komunalnych do tychże podatków. Jeżeli zarzut ten ma podłoże w tem, że kasy skarbowe nie zawsze sprawnie działają i następuje opóźnienie w otrzymywaniu wpływów podatkowych przez związki komunalne, to sądzimy, że dla usunięcia tego wystarczy wydanie odpowiednich zarządzeń przez Ministerstwo Skarbu. Można by zresztą brać pod uwagę pozostawienie swobody związkom komunalnym pod tym względem, że dodatki komunalne do państwowego podatku gruntowego wymierzone byłyby bądź przez organa skarbowe, bądź przez same związki na podstawie wymiaru państwowego podatku. W tym ostatnim wypadku należałoby wymiar dodatku dla powiatowego związku komunalnego i gmin wiejskich powierzyć, naszym zdaniem, organowi wykonawczemu powiatowego związku.

Należy w tem miejscu podkreślić jeszcze jedną dodatnią stronę projektowanej reformy podatków komunalnych, polegającą na tem, że z jednej strony płatnik wzywany jest do zapłacenia tylko jednego podatku na rzecz związków komunalnych, zamiast dotychczasowych kilku podatków, w których nie zawsze może on się nawet zorientować, z drugiej strony związek komunalny nie potrzebuje wymierzać kilku odrębnych podatków i zaprowadzać dla każdego z nich osobnej kontroli w postaci ksiąg bierczych.

Uważamy za konieczne dla wyczerpania tematu poruszyć jeszcze omawianą sprawę na tle uchwał ostatniego zjazdu przedstawicieli powiatowych związków komunalnych.

Pomimo tego, że w dyskusji nad tą sprawą na zjeździe nie było właściwie ani jednego głosu za projektowaną reformą, uważamy, że zjazd przez swą uchwałę bynajmniej nie wypowiedział się za koniecznością zaniechania projektowanej reformy. Wynika to zarówno z tezy, iż „samo zjednoczenie podatków samorządowych, opartych na jednolitej podstawie, uważa zjazd za pożądane”, jak głównie z drugiej części uchwały, w której zawarte są poprawki do projektowanej ustawy. Tę uchwałę rozumiemy w ten sposób, iż zjazd uznał zasadniczo za trafną koncepcję zastąpienia dotychczasowych kilku podatków podwyższonymi dodatkami do podatków państwowych. Zjazd wypowiedział się tylko za podwyższeniem obciążenia przemysłu i handlu o dalsze 40% ceny świadectw przemysłowych i kart rejestracyjnych (co można uznać za zupełnie słuszną), uzależniając to podwyższenie od jednoczesnego podwyższenia dodatku do podatku gruntowego ponad 150% do 200%.

Uchwały zjazdu co do tego, że Państwo powinno odstąpić samorządowi swe wpływy z ceny świadectw przemysłowych i kart rejestracyjnych, nie można uważać za sprawę zasadniczej wagi, gdyż jest to dla samorządu ziemskiego kwestja kilku zaledwie milionów, bowiem w budżecie państwowym preliniuje się z tego tytułu 24.000.000 zł., a wpływy z całego podatku przemysłowego w miastach i ziemskich związkach komunalnych mają się do siebie jak 5 : 1. Pewne zastrzeżenia wywołuje ta część uchwały zjazdu, w której mowa jest o ustawowem zapewnieniu powiatowym związkom komunalnym określonego udziału miast niewydzielonych w wydatkach powiatowego związku na drogi. Pomijając już ten wzgląd, że powiatowy związek komunalny ma już obecnie możliwość pociągania miast niewydzielonych do udziału w swych wydatkach, należy pamiętać o tem, że ta obecna możliwość jest ujęta szerzej, niż projektuje to zjazd, bowiem ustawa nie zawiera pod tym względem żadnych specjalnych ograniczeń.

Pozostaje do poruszenia jeszcze jedna sprawa, związana z uchwałą zjazdu, mianowicie sprawa opodatkowania przez związki komunalne nowowznoszonych budowli.

Na słusność opodatkowania tych budowli można zapatrywać się różnie. Uważamy, że tej sprawy nie należałoby traktować jako konieczność dania rekompensaty związkom komunalnym za utratę możliwości opodatkowania nowowznoszonych budowli w formie opłat drogowych, gdyż to dotychczasowe opodatkowanie — ze stanowiska formalno - prawnego uzasadnione — jest jednak, naszym zdaniem, sprzeczne z intencją ustawodawcy wyrażoną w ustawie z dnia 22 września 1922 r. o ulgach dla nowowznoszonych budowli. Wpływy z tego opodatkowania nie odgrywają zresztą naogół dużej roli i ta sprawa nie ma również zasadniczego znaczenia.

Uznając projektowaną reformę za celową, chcemy zaznaczyć, że nie należałoby jej nawet wiązać z losami całej ustawy o zmianach podatku gruntowego; tyle

względów przemawia za uporządkowaniem dotychczasowego stanu finansów komunalnych, że gdyby nawet zamierzenia co do podwyższenia podatku państwowego nie mogły być realizowane, należałoby w każdym razie załatwić sprawę podatków komunalnych.

O jednym tylko pamiętać należy, mianowicie, że interes państwowy wymaga, aby nie uszczuplać dochodów samorządu, a raczej je zwiększyć. Samorząd, naszym zdaniem już wykazał swą dużą żywotność i nie zawiódł nadziei, jakie pokłada w nim nasza Konstytucja. Jesteśmy pewni, że organizowana na Powszechnej Wystawie Krajowej w Poznaniu Wystawa Samorządowa przekona wszystkich o doniosłej roli samorządu.

Jeżeli zatem chcemy, aby samorząd w interesie Państwa rozwijał się dalej, nie można mu szczędzić środków, zwłaszcza, że wkłada się na niego coraz nowe zadania.

Mając to na myśli, jak również licząc się z tem, że mogą jednak z powodu istniejących obecnie dużych różnic w stanie gospodarczym i finansowym związków komunalnych zajść takie wypadki, że nowo projektowana ustawa nie zapewni poszczególnym związkom komunalnym dostatecznych źródeł dochodowych na najbliższą przyszłość, zwłaszcza wobec stale rosnących zadań samorządu, uważamy, że powinna być obok projektowanych podatków stworzona pewna rezerwa podatkowa. Widzimy tę rezerwę w podatku od wszystkich mieszkalnych budynków wiejskich, które zamierza się udostępnić związkom komunalnym niezależnie od źródeł z projektowanej ustawy. Projekt statutu o tym podatku opublikowany został w Nr. 50 „Samorządu” z r. 1928. Gdyby czynniki miarodajne uznały, że nie jest wskazane obok dodatków do państwowego podatku gruntowego opodatkować budynki mieszkalne, uważając to za opodatkowanie w gruncie rzeczy tychże gruntów, wówczas należałoby znacznie zwiększyć projektowaną normę dodatku do państwowego podatku gruntowego. Ażeby nie być gołosłownym, mówiąc o zapotrzebowaniu podatkiem ziemskich związków komunalnych, przytoczymy tylko ten fakt, wpływający z obliczeń, opartych na budżetach związków komunalnych na r. 1927/28, iż wszystkie powiatowe związki komunalne (oprócz związków województwa śląskiego) preliniowały na rok 1927/28 o 2.000.000 zł. mniej wydatków zwyczajnych niż 37 miast wydzielonych z tych związków (bez Warszawy).

Widzimy z tego, jak mało z powodu szczupłości źródeł dochodowych rozbudowana jest gospodarka powiatowych związków komunalnych. Jeszcze mniej, niż powiatowe związki komunalne i to znacznie mniej, stanowią budżety wszystkich gmin wiejskich.

Dzielimy się z czytelnikami temi uwagami w przekonaniu, że wywołamy dalszą dyskusję, opartą na danych liczbowych z poszczególnych powiatów, która niewątpliwie pogłębi sprawę i przyczynić się może do jej należytego załatwienia.

Marceli Porowski.

Finanse pow. Koneckiego wobec projektu nowej ustawy podatkowej

(R. G.). Ogólny zjazd przedstawicieli samorządu powiatowego, który odbył się w dn. 9 — 11-m grudnia r. ub. odniósł się negatywnie do wniesionego w dniu 9-m listopada r. ub. przez Rząd do Sejmu projektu ustawy o podwyższeniu i wyrównaniu podatków gruntowych, oraz o unormowaniu niektórych danin komunalnych. Zjazd uznał projekt w części, odnoszącej się do finansów komunalnych, za zasadniczo wadliwy z racji jednostronnego oparcia dochodów gmin wiejskich i powiatów na podatku gruntowym przy pominięciu innych źródeł, a nawet zwolnieniu tych źródeł z obciążeń dotychczasowych. Obok tego w dyskusji nad projektem niemal jednomyślnie wyrażono obawy, iż projekt, w uzasadnieniu swem opierający się na cyfrach ogólnych, nie zaś szczegółowych danych, oraz traktujący nazbyt szematycznie finanse wszystkich zainteresowanych związków samorządowych, kryje w sobie niespodzianki przykre dla wielu powiatów. Obliczenia przygotowywane przez poszczególne powiaty dają niestety, przykłady, iż obawy te były słuszne. Oto jeden z takich przykładów: cyfry z pow. Koneckiego, tembardziej charaktery-

styczne, że powiat ten nie wyróżnia się jakimiś cechami wyjątkowymi, nie jest to bowiem ani powiat podmiejski, ani też specjalnie uprzemysłowiony.

Obciążenie daninami, które mają być zastąpione według projektu, jednolitym dodatkiem do podatku gruntowego, w bieżącym roku budżetowym łącznie na rzecz powiatu i gmin wiejskich pow. koneckiego wynoszą:

Podstawy do wymiaru danin komunalnych.

Zasadnicze podatki państwowe wynoszą:

a) gruntowy	278082 zł.	
„ z gruntów państwowych	21956 „	300,038 zł.:
b) od przemysłu i handlu (patenty):		
w miastach	67000 zł.	
w gminach wiejskich	42891 „	109,891 zł.:
c) od nieruchomości:		
w miastach	67685 zł.	
w gminach wiejskich	10292 „	78,977 zł.:
Ogółem		<u>488,906 zł.:</u>

Zestawienie obciążenia ludności powiatu Koneckiego daninami komunalnymi za 1928/29 r.

L. p.	Nazwa danin	Ogólne sumy poszczególnych danin	P r z y p a d a						U w a g i
			na grunta		na przemysł i handel		na nieruchomości		
			suma	%	suma	%	suma	%	
1.	Opłaty drogowe za 1928/9 r.	350.000	294.027	98	16.484	15	39.489	50	
2.	Podatek na inwestycje . .	40.000	33.970	14,33	6.030	14,33	—	—	
3.	Podatek wyrównawczy na rzecz gmin	264.095	224.127	74,7	32.046	74,7	7.922	74,7	
4.	Na pokrycie kosztów leczenia za 1928/9 r.	132.260	111.214	37,4	16.064	37,4	4,982	37,4	
5.	Dodatek komunalny do państw. podatku z gruntu: na rzecz Sejmiku . 104094 zł. „ gmin . . . 69396 „	173.490	173.490	75	—	—	—	—	
	Ogółem za 1928/9 r.	959.845	836.828	299,4	70.624	141,4	52.393	162,1	

Suma więc ogólna wynosi w bieżącym roku budżetowym zł. 959.845. Na rok przyszły 1929/30 projektowane było podnieść opłaty drogowe od gruntu do 150% zasadniczego podatku gruntowego, a więc do dozwolonej wyjątkowo najwyższej stawki. Dałoby to sumę opłat drogowych — 505.973 zł. Ogólną sumę podniosłoby to do 1.115.818 złotych.

Dochody w bieżącym roku budżetowym obciążały: grunty kwotą 833.828 zł., przemysł i handel (świadcstwa przemysłowe) — kwotą 70.624 zł., budynki kwotą 52.393 zł. Dodać należy, że 30% dodatek komunalny

do ceny świadectw przemysłowych wynosi dla powiatu i gmin sumę zł. 12.873.

Według omawianego projektu reformy finansów komunalnych, powiat i gminy otrzymałyby łącznie mniej niż mają obecnie, a znacznie mniej, niż projektowały pobrać w dozwolonych granicach w roku przyszłym.

Państwowy podatek gruntowy bez progresji daje w powiecie kwotę 280.247 zł. Po odliczeniu regresji, której pozostawienie projekt rządowy przewiduje, w su-

mie 50.000 zł. (okrągło) pozostaje kwota 230.247 zł. podatku państwowego. Po podwyższeniu, według projektu o 100%, państwowy podatek gruntowy wyniesie 460.494 zł. Dodatki samorządowe, według projektu mają wynosić łącznie 150% czyli sumę 690.741 zł. do tej sumy należy dodać zwiększony do 60% dodatek do ceny świadectw przemysłowych w kwocie 25.746 zł. Razem więc powiat i gminy otrzymałyby 716.487 zł.

Dochody w r. b.	972.718 zł.
Dochody w/g projektu (150%)	716.487

Niedobór 256.231 zł.

Jeżeli przyjmemy, że dodatki pobierane będą w wysokości 200%, jak to projekt przewiduje w wyjątkowych wypadkach, to porównanie wypadnie następująco: (Dod. do pod. gruntowego — 920.988 zł. + dod. do ceny świadectw przemysłowych — 25.746 zł.).

Dochody obecne	972.718 zł.
w/g projektu (200%)	946.734

Niedobór 25.984 zł.

Jeżeliby powiat zwiększył tylko opłaty drogowe do 150% państwowego pod. gruntowego, o co ma obecnie prawo ubiegać się, to niedobór nawet przy 200% dodatku do pod. gruntowego w/g projektu wzrósłby o dalsze 150.000 zł.

Przyjmijmy, że dodatki do państw. podatku gruntowego wynosić będą 200% czyli sumę zł. 920.988. We-

dług obecnego klucza podziału tych dodatków otrzymają:

powiat 60% — zł. — 552.592

gminy 40% — zł. — 368.396

Powiat więc, o ile zrezygnuje z jakichkolwiek podwyżek swych dochodów, otrzymałby nieco więcej (około 60.000 tys.) niż ma w bieżącym roku budżetowym łącznie ze źródeł, które w/g projektu mają być zastąpione jednolitym dodatkiem. Gminy wiejskie natomiast odczują niedobór w poważnej kwocie około 100.000 złotych.

Pozostaje jeszcze kwestja przesunięcia ciężaru danin samorządowych na grunt. Według projektu przemyśl. oraz budynki zwolnione byłyby z obecnego obciążenia z tytułów:

	Przemysł		Budynki
Opłata drog.	zł. 16.484	—	zł. 39.489
Pod. inwestyc.	„ 6.030	—	—
Pod. wyrównaw.	„ 32.046	—	„ 7.922
Składka na koszty leczenia	16.064	—	„ 4.982
Razem	zł. 70.624	—	zł. 52.393

zł. 123.017

Suma ta, pomniejszona o kwotę 12.873 zł., stanowiącą zwiększony dodatek do ceny świadectw przemysłowych, z obecnych 30% do 60% w/g projektu, obciążałaby kwota 110.144 zł. grunt. Dalsze powiększenie dochodów powiatu i gmin wiejskich mogłoby się odbywać również tylko kosztem gmin.

Do robót meljoracyjnych i drogowych
Do kopania i zasypywania rowów
Do rozkopywania pagórków
Do robienia nasypów — Do szlamowania stawów
polecamy oryginalne amerykańskie SZUFLE KONNE

COLUMBUS

samoostrzące się, prasowane
z jednego kawałka blachy
stalowej



BRONIKOWSKI, GRODZKI I WASILEWSKI, S. A.

33, Senatorska — Warszawa. 11, Romanowicza — Lwów. 10, Pocztowa — Poznań.

Dookoła spraw samorządowych

KONFERENCJA NAUCZYCIELI - SAMORZĄDOWCÓW.

Dnia 7 i 8 grudnia r. ub. odbył się w Warszawie zjazd nauczycieli samorządowców (członków rad gminnych, sejmików powiatowych i rad miejskich), urządzony przez Związek Polskiego Nauczycielstwa Szkół Powszechnych. W zjeździe wzięło udział 80 osób. Program zjazdu był następujący: 1) „Rola samorządu we współczesnym państwie” — ref. p. poseł A. Bogusławski; 2) „Zadanie samorządu w dziedzinie oświaty i kultury” — ref. p. senator Dr. St. Kopciński; 3) „Zadania samorządu gminnego i powiatowego w dziedzinie szkolnictwa i oświaty” — ref. p. Kazimierz Maj; 4) „Zadania samorządu terytorjalnego w dziedzinie rolnictwa” — ref. p. St. Miklaszewski; 5) „Rola samorządu w dziedzinie wychowania rolniczego młodzieży wiejskiej” — ref. p. Kazimierz Wyszomirski; 6) „Samorząd a budownictwo szkolne” — ref. p. poseł Rychlik; 7) „Rola nauczyciela w samorządzie” — ref. p. Kazimierz Maj.

W wyniku dwudniowych obrad powzięto szereg uchwał. Najważniejsze z nich są:

1. Zważywszy, że samorząd terytorjalny w Polsce jest podstawowym czynnikiem rozwoju kultury materialnej, duchowej i społecznej narodu, konferencja nauczycieli - samorządowców wzywa ogół nauczycielstwa Związkowego do udziału w życiu i pracach samorządów.

2. Konferencja nauczycieli - samorządowców domaga się od sejmu i rządu opracowania i wprowadzenia w życie ustawy o oświacie pozaszkolnej, któraby określiła obowiązki państwa i samorządu terytorjalnego w dziedzinie oświaty pozaszkolnej w Polsce.

3. Zważywszy na doniosłą rolę bibliotek w pracy kulturalnej i oświatowej, konferencja nauczycieli - samorządowców domaga się od parlamentu i rządu wprowadzenia ustawy o bibliotekach publicznych w Polsce.

4. Konferencja nauczycieli - samorządowców zwraca się do Zarządu Głównego Związku Polskiego Nauczycielstwa Szkół Powszechnych o opracowanie i wysunięcie postulatów w sprawie reformy samorządu szkolnego w duchu nadania mu egzekutywy i ściślejszego zespolenia z samorządem terytorjalnym.

5. Konferencja nauczycieli - samorządowców domaga się od parlamentu i rządu ustawowego unormowania sprawy budownictwa szkolnego w Polsce, tudzież zwiększenia kredytów w budżecie państwa na budowę szkół powszechnych.

6. Konferencja nauczycieli - samorządowców zwraca się do sejmików powiatowych o udzielenie nauczycielom stypendjów celem umożliwienia im ukończenia pięcioletnich kursów społeczno - rolniczych w Brodach, prowadzonych przez Związek Pol. Naucz. Szkół Powsz. przy fachowej i finansowej pomocy Ministerstwa Rolnictwa, a mających na celu przygotowanie działaczy i organizatorów życia społeczno - gospodarczego na wsi.

7. Konferencja nauczycieli - samorządowców, stwierdzając, że najlepszym sposobem praktycznego nauczania rolnictwa i krzewienia wiedzy rolniczej wśród młodzieży wiejskiej są konkursy rolne, organizowane przez Związek Młodzieży Wiejskiej Rzeczypospolitej Polskiej, wzywa nauczycieli, działaczy samorządowych, do zainteresowania się sprawą wychowania rolniczego młodzieży wiejskiej i popierania tej akcji na terenie swoich samorządów.

8. Konferencja nauczycieli - samorządowców zwraca się do nauczycieli, członków samorządów, ażeby przy opracowywaniu budżetów samorządowych uwzględniali potrzeby organizacji i instytucji, prowadzących prace oświatowe i kulturalne w duchu demokratycznej ideologii oświatowej.

9. Konferencja nauczycieli - samorządowców zwraca się do Zarządu Głównego Z. P. N. S. P. o organizowanie kursów pracy społecznej i oświatowej dla nauczycielstwa.

10. Konferencja nauczycieli - samorządowców zwraca się Zarządu Głównego Z. P. N. S. P., ażeby w „Głosie Nauczycielskim” wprowadził dział samorządowy w celu omawiania spraw związanych z życiem i pracami samorządu terytorjalnego, tudzież udziałowi w nim nauczycielstwa związkowego.

11. Konferencja nauczycieli - samorządowców postanawia zorganizować przy Wydziale Społeczno - Oświatowym Z. P. N. S. P. Sekcję samorządową.

Krakowskie Towarzystwo Wzajemnych Ubezpieczeń

Oddział w Warszawie, plac 3-ch Krzyży 8.

Najstarszy Zakład Ubezpieczeniowy na ziemiach polskich, oparty na wzajemności

przyjmuje na dogodnych warunkach ubezpieczenia:

od ognia, gradu, na życie, od kradzieży i rabunku, od wypadków, od odpowiedzialności prawnej i od szkód samochodowych.

Od założenia Towarzystwa wypłacono ubezpieczającym:

Odszkodowań ogniowych i gradowych	Zł. 278.566.000 —
Kapitałów z ubezpieczeń życiowych	„ 67.124.000.—
Zwrotów składki (dywidend)	„ 46.390.000.—

Z życia samorządu

Z POWIATU DZIŚNIENSKIEGO.

W dniu 14 grudnia r. ub. została uruchomiona fabryka Spółdzielni Lniarskiej w Prozorokach. W przestronnym, własnym o 7 ubikacjach gmachu rozmieszczone są: kotłownia, mędlarnia, trzypalnia, sortownia, składy włókna i słomy oraz pokój stołowy dla robotników. Dźwignia parowa fabryki Cegielskiego marki L. N. 10 o sile 25 koni, uruchamiając trzy mędlarki może przerobić w ciągu 8 godzin pracy 1200 klg. słomy, co przy pracy na dwie zmiany wynosi dziennie 2.400 klg., a rocznie stanowić będzie do 600 ton. Dla zabezpieczenia Spółdzielni surowca przy średniej produkcji 1.5 tonny słomy z hektara potrzebny jest obszar 400 ha. Wobec tego, że Spółdzielnia, która już ma 99 udziałowców, narazie posiada zadeklarowanych 100 ha, rozpoczęto skup słomy lnianej, której dotychczas zakupiono 80.000 klg.

Nowo uruchomiona placówka spółdzielcza ujmuje w swe ręce produkcję lnianą, tego głównego bogactwa naszego powiatu zasługuje na gorące poparcie tak sfer rządowych jak i całego społeczeństwa. Sejmik Dziśnieński, otaczając młodą spółdzielnię swą opieką, udzielił jej zapomogi bezwrotnej oraz gwarancji na pożyczkę obrotową w kwocie 150.000 zł. Spółdzielnia ta, zapoczątkowując akcję lniarstwa w pierwszych dniach grudnia r. ub. pozostaje w ścisłym kontakcie z Centralą Stowarzyszeń Rolniczo-Handlowych w Wilnie i wysłała już dwa wagony lnu trzpanego oraz 6 wagonów słomy.

Poczynania powyższe w dużym stopniu przyczynią się do podniesienia stanu gospodarczego mieszkańców powiatu, broniąc ich od wyzysku różnych pośredników.

Z POWIATU GNIEWSKIEGO.

W roku budżetowym 1927/28 dokonano znaczniejszej rozbudowy Szpitala Powiatowego, a mianowicie, stacji izolacyjnej, na który to cel prelinowano w budżecie na rok rachunkowy 1927/28 — 63.274 zł. i w budżecie na rok rachunkowy 1928/29 dalsze 21.835 zł. Za wspomnianą kwotę powiększono Szpital Pow. o 12 pokoi (40 łóżek), zakupiono wszelkie do tych ubikacji potrzebne ruchomości i bieliznę, zaprowadzono w całym szpitalu nowe parowe ogrzewanie, jak również przeprowadzono poważniejszy remont jak przełożenie dachu, wymalowanie ubikacji etc.

W roku sprawozdawczym jak rok rocznie przeprowadzono również szczepienie ochronne przeciw ospie, szczepiono ogólnie 1543 dzieci kosztem 1.100,30 zł.

Dezynfekcję mieszkań przeprowadza się w razie potrzeby, nad czem czuwają wójtowie, jako miejscowe władze policyjne. Na powiat gniewski ustanowiono 2 dezynfektorów powiatowych, którzy zaopatrzeni są w odpowiednie aparaty dezynfekcyjne.

Powiat gniewski podzielony jest na 8 obwodów akuszeryjnych i w każdym obwodzie ustanowiona jest obwodowa położna.

Dozór lekarski w szkołach przeprowadza lekarz powiatowy, którego koszty ponosi powiat i prelinowano na ten cel 1000 zł.

Opieka Społeczna.

W roku sprawozdawczym uruchomiono w Janowie dla tak zw. „pięciu gmin po prawej stronie Wisły” ochronkę w t. zw. starej szkole, którą powiat dzierżawił od gminy szkolnej i kosztem powiatu przebudował odpowiednio na przeznaczony cel. Część kosztów tego remontu pokryto z otrzymanej na ten cel subwencji państwowej. W wspomnianej ochronce ustanowiono trzy siostry z Zgromadzenia S. S. Józefitek ze Lwowa i to jedną siostrę ochraniarkę, jedną siostrę pielęgniarkę i jedną siostrę gospodarczą. Koszty pielęgnacji, częściowego utrzymania dzieci jak również utrzymanie całej ochronki i urządzonej w niej apteczki domowej ponosi powiat i prelinuje na ten cel na rok rachunkowy 1928/29 kwotę 4650 zł.

Rok rocznie utrzymuje się kosztem powiatu kolonię letnią w Opaleniu jak również udziela się licznym stowarzyszeniom, zakładom i osobom pojedynczym wydatnych subwencji.

Opieka nad ubogimi, umysłowo chorymi, ociemniałymi, epileptykami etc.

Opieka społeczna w Województwie Pomorskiem opiera się na zasadzie dotąd obowiązującej ustawy pruskiej z dnia 30.V.1903 roku o miejscu zamieszkania pod względem wsparcia (Dz. Ust. Rzeszy, str. 381) jak również na ustawie wykonawczej z dnia 8.III. 1871 r. (Zbiór ustaw prusk. str. 130) oraz na ustawie z dnia 1.XI. 1867 r. o wolności wyboru miejsca zamieszkania (Dz. U. Związku str. 55).

Sprawy ubogich gminnych i krajowych.

Wpłynęło wniosków:

1) o przyznanie wsparcia gminnego	58
2) przyznano wsparcie	36
3) oddalono wniosków	22

W zakładach psychiatrycznych, głuchoniemych i zakładach opieki społecznej, znajdowało się w okresie sprawozdawczym:

1) w zakładzie psychiatrycznym w Kocborowie	14
2) w zakładzie psychiatrycznym w Świeciu	3
3) w zakładzie Opieki Społ. w Wejherowie	8
4) w zakładzie poprawczym w Chojnicach	6
5) w zakładzie dla Ociemniałych w Bydgoszczy	3

Do ponoszenia kosztów utrzymania obowiązany jest Powiatowy Związek Komunalny w wysokości 2/3, a miejscowe związki ubogich w wysokości 1/3 część za każdą osobę umieszczoną w Zakładzie Krajowym z powiatu, koszty te wynosiły: dla Wydziału Powiatowego w okresie sprawozdawczym jak następuje:

1) za pacjentów w Kraj. Zakł. Psychiatrycznym w Kocborowie	6.628.00 zł.
2) za pacjentów w Kraj. Zakł. Psychiatrycznym w Świeciu	2.451.00 zł.
3) za wychowanków w Kraj. Zakł. Opieki Społ. w Wejherowie	2.963.00 zł.
4) za ociemniałych w Bydgoszczy	180.00 zł.
razem:	12.222.00 zł.

Ruch bezrobotnych.

1) W okresie sprawozdawczym zgłosiło się bezrobotnych	684
2) umieszczono na wolne miejsca w powiecie	348
3) umieszczono na wolne miejsca poza pow.	198
4) do prac sezonowych do Niemiec	138
5) Wypłacono zasiłków w okresie sprawozdawczym z państwowych funduszy bezrobocia	28.096.16 zł.

Oświata.

Szkół powszechnych istnieje w powiecie gniewskim 40 i to 17 jednoklasowych, 14 dwuklasowych, 7 trzyklasowych, 1 cztero-klasowa i 1 siedmioklasowa. Do szkół tych uczęszczało razem 3326 dzieci, z których było według wyznania 3220 katolickich, 106 ewangelickich, a według narodowości 3245 Polaków, 81 Niemców. Nauczano 79 nauczycieli i to 50 męskich, 29 żeńskich, z których było 77 katolików a 2 ewangelików.

W 10 szkołach udzielano w porze zimowej nauki uzupełniającej dla młodzieży. Udzielano 696 lekcji, w których brało udział 297 chłopców i dziewcząt razem. Szkoły mają do dyspozycji 38 boisk.

W 5 wypadkach urządzono święto sadzenia drzew, przy-czem nasadzono drzewek owocowych 23 i 225 drzewek innych.

W roku 1928 utworzono w Kozielcu nową szkołę dla dzieci syberyjskich. Stopień organizacyjny nie jest jeszcze ustalony, lecz narazie można ją zaliczyć do 1-no-klasowych.

W roku sprawozdawczym udzielono 10 uczniom zakładów naukowych jak: Seminarjum Nauczycielskie w Grudziądzu, Gimnazjum w Gniewie, Tczewie i Nakle, Akademii w Warszawie i Krakowie, stałych miesięcznych subwencji razem w kwocie 2.785 zł. Również udzielono licznym Tow. i Zakładom i na zakup podręczników szkolnych dla biednych dzieci w powiecie, jednorazowych subwencji.

Razem na cele oświaty wydano kwotę 9.534.00 zł. z

Popieranie rolnictwa.

Specjalnej szkoły rolniczej na terenie tutejszego powiatu nie ma. W roku sprawozdawczym czynna była natomiast szkoła rolnicza na trzy sąsiednie powiaty, starogardzki, tczewski i gniewski w Skórczu, którą później przeniesiono do Bielawek, powiat tczewski. Na utrzymanie wspomnianej szkoły, jak również na utrzymanie żeńskiej szkoły rolniczej w Kowalewie, udzielił powiat subwencji razem w kwocie 1200 zł., prócz tego w dwóch wypadkach stypendje uczennicom żeńskiej szkoły rolniczej w Kowalewie.

Jak rok rocznie tak i w roku sprawozdawczym odbyto w dniach 15 i 16 lipca pokazy bydła rogatego i trzody chlewnej. Zainteresowanie rolników było ożywione — przedstawiono znaczną ilość bydła rogatego i trzody chlewnej. Wydział Powiatowy wyasygnował z funduszków budżetowych jako udział do premii pokazowych kwotę 800 zł.

W roku sprawozdawczym przeprowadzono również w dniach 23 i 24 maja licencję stadników, na której uznano i licencjonowano 29 stadników. Koszty połączone z licencją stadników poniósł również Wydział Powiatowy.



Tak wygląda osada
nieoświetlona

tak wygląda
osada oświetlona
lampami naftowo-
żarówkami fabryki
„POLMET“

Żądajcie ofert od Fabrycznego Biura Sprzedaży,
Warszawa, Pl. Dąbrowskiego 2, tel. 123-99.

GMINA WIEJSKA I MIEJSKA

W sprawie wymiaru powinności podwodowej z przestrzeni leśnych na obszarze b. Królestwa Polskiego

Dowiadujemy się, że Ministerstwo Spraw Wewnętrznych w odpowiedzi na zapytanie jednego z wojewodów udzieliło w tej sprawie szczegółowych wyjaśnień w piśmie okólnikowym Nr. SS. 759/28 z dnia 19.XI. 1928 r., skierowanem do wszystkich wojewodów na obszarze b. Królestwa Polskiego. Treść tego pisma jest następująca:

Art. 3 postanowienia Komitetu Urządzącego w Kr. Polskiem z dnia 15/27 października 1866 (Dz. Pr. Kr. Polsk. tom 66, str. 321) w sprawie odbywania powinności gminnych zawiera m. in. przepis, że rozkładu powinności podwodowej ma się dokonywać w trybie, przewidzianym w art. 16, 24 i 26 aktu z dnia 19 lutego (2-go marca) 1864 r. o urządzeniu gmin wiejskich na podstawie zasad, które wyrażone są w pozycji 309 postanowienia Komitetu Urządzącego z dnia 13/25 kwietnia 1865 r. o rozkładzie wydatków na utrzymanie zarządów gminnych (Zbiór Rozporz. Rządowych dla Kom. Urz. w Kr. Polsk. odnośnie do zarządów gminnych i do sądów za lata 1864. — 1867/8; wydanie z 1867 r., str. 62).

Art. 1 tego ostatniego postanowienia głosi, że środki na utrzymanie zarządów gminnych uzyskuje się ze składki od właścicieli gruntów użytkowych, przyczem

nie mniej jak cztery morgi lasu a według uznania zebrania gminnego i więcej nad cztery morgi lasu, przyjmuje się za jedną morgę ziemi użytkowej.

Z powyższego wynika zatem, że na zasadach postanowienia wspomnianego wyżej artykułu 309 oparty został wymiar zarówno powinności pieniężnych (składek), jak i naturalnych (podwoły, roznoszenie ekspedycji rządowych i kwaterunek).

Ustawą z dnia 15.VI.1923 r. o wyrównaniu podatków gruntowych tudzież niektórych podatków budynkowych (Dz. U. R. P., poz. 505) w art. 17, punkt 4-ty wymienione wyżej postanowienie Kom. Urz. z dnia 13/25.IV.1865 r. uchylone zostało wprawdzie bez żadnych zastrzeżeń, jednak nie co do wymiaru powinności naturalnych, jak to zresztą uwidacznia przedmiot ustawy, dotyczącej podatku gruntowego, a więc powinności pieniężnej. Ustawa z dnia 15.VI.1923 r. wzamian zasady, że przy wymiarze powinności gminnych cztery morgi lasu przyjmuje się za jedną morgę ziemi użytkowej nie wprowadziła innej podstawy, któraby mogła mieć zastosowanie przy wymiarze powinności naturalnych w stosunku do właścicieli lasów, gdyż nie nadają się do tego wymiaru zasady, służące za podstawę do wymiaru podatku gruntowego (§ 7 rozp. Min. Skarbu z dnia 10.

IX.1920 r. — Dz. U. R. P. Nr. 97, poz. 639 w związku z art. 127 ustawy ros. o pod. bezpośr. Tom V, Zb. Pr. z r. 1903).

Na podstawie powyższego należy dojść do wniosku, że ustawodawca, uchylając wspomniane postanowienie, miał na myśli jedynie wymiar podatku grunтового, natomiast nie leżało w jego intencji uchylenie tej zasady odnośnie do wymiaru istniejących powinności naturalnych i z tego powodu rozkład powinności podwodowej należy w dalszym ciągu uskutecznić w myśl przepisów art. 208 pkt. 5 i uwagi 2-jej do artykułu 251 ustawy gminnej z r. 1864 (według kodyfikacji z roku 1913).

Przy tej sposobności Ministerstwo Spraw Wewnętrznych wyjaśniło w tym okólniku co do udziału Skarbu Państwa w ponoszeniu powinności podwodowej,

że na podstawie postanowień Komitetu Urządzącego z dnia 20 kwietnia (2 maja) 1865 r. — art. 318, z dn. 14/20 grudnia 1866 r. art. 882, z dnia 14 maja 1868 r. art. 1913 wydany został okólnik b. Kom. Czasowej z dnia 3.X.1875 r. (Zbiór Wriem. Kom. t. III, str. 158), zawierający wyjaśnienie, iż skarbową własność ziemską, w obrębie gminy położoną, gmina ma prawo pociągać do udziału we wszystkich składkach i powinnościach narówni z innymi właścicielami ziemskimi w gminie. Opierając się na postanowieniach powyższych, Senat Rządzący w wyroku swym z dnia 15.I.1902 r. Nr. 223 wyjaśnił, iż Skarb na jednakowych zasadach z wszystkimi innymi właścicielami ziemskimi w gminie uczestniczy w pełnieniu powinności naturalnych.

St. P.

Przedsiębiorstwo robót inżynierskich i budowlanych

W. Paszkowski, F. Próchnicki i S-ka

Spółka z ograniczoną odpowiedzialnością

Warszawa,

Al. Jerozolimska 18

Tel. 47-08, 424-74, 221-81.

Budowa domów mieszkalnych,

Gmachów użyteczności publicznej,

Konstrukcji żelaznobetonowych

Z GMIN

Z RADY GMINNEJ GM. KOŁKI, POW. ŁUCKI. W dniu 12.XI ub. r. odbyło się posiedzenie Rady Gminnej Kołki, na którym celem uczczenia 10-cio letniej rocznicy odzyskania Niepodległości Rzplitej i dla trwałego upamiętnienia tej postanowiono zwrócić się do władz, by od nowego roku 1929 nie dopuszczano do sprzedaży wódek na terenie tutejszej gminy.

Dalsze obrady toczyły się nad budżetem na rok 1929/30, który został uchwalony na sumę w rozchodach 106.000 zł. i takąż sumę w dochodach, w czym najpoważniejsze pozycje stanowią:

na szkolnictwo i oświatę	52,860 zł.
i na budowę dróg	16,000 zł.

Godnem zancowania jest też to, że do budżetu wstawiono w dziale X na cele popierania rolnictwa 2.650 złotych, w czym mieszczą się kwoty przeznaczone na założenie stacji czyszczenia nasion i na koszt urzędzenia wycieczki rolniczej.

Prócz budżetu gminnego na 1929/30 rok był rozpatrywany budżet gminnej kasy pożyczkowo - oszczędnościowej, która na terenie gminy Kołki istnieje od 1.I.1926 r. Kapitał zakładowy tejże kasy wynosi 6000

złotych, wkłady 3.161 zł., w ub. r. wydano 574 pożyczek po 100 — 500 zł. na ogólną sumę 101.300 złotych.

Działalność kasy daje wielkie korzyści miejscowej ludności. Rada Gminna powzięła uchwałę, upoważniającą Zarząd Kasy do zaciągania pożyczek na wydawanie nawozów sztucznych na kredyt, co niewątpliwie dodatnio wpłynie na rozwój rolnictwa na tut. terenie.

OBCHÓD UROCZYSTOŚCI 10-LECIA NIEPODLEGŁOŚCI PAŃSTWA POLSKIEGO W GMINACH POWIATU SZCZUCZYŃSKIEGO. Jako żywe pomniki 10 lecia Niepodległości gminy powiatu Szczuczynskiego, postanowiły wznieść:

1) w gm. Grabowo: wznieść Dom Ludowy im. Marszałka Piłsudskiego w Grabowie i dokonać poświęcenia kamienia węgielnego w dniu 11 listopada r. ub.

2) w gm. Lachowo: wznieść pomnik z kamienia na placu przed kościołem w Lachowie, pobudować ogrodzenie i zasadzić młode dęby.

3) w gm. Radziłów: wznieść Dom Ludowy, wraz z remizą Straży Ogniowej w Radziłowie; umieścić tablicę pamiątkową na pomniku kamiennym na

placu z wrytymi nazwiskami poległych w obronie Ojczyzny w 1918 — 1928 r.

4) w gm. Białaszewo: wzniesić pomnik na placu przed kościołem, z odpowiednią tablicą pamiątkową.

5) w gm. Belda: wzniesić pomnik cementowy przy szosy we wsi Belda..

6) w gm. Szczuczyn: wzniesić pomnik kamienny we wsi Niedźwiadna, z odnośnym napisem. Dokonać poświęcenia domu szkolnego w Czarnówku.

7) w gm. Pruska: pobudować szkołę powszechną w Kroszowie i dokonać poświęcenia kamienia węgielnego w dniu 11 listopada r. ub.

8) w gm. Wąsosz: pobudować Dom Ludowy Katolicki ze składek całej parafji i dokonać poświęcenia kamienia węgielnego w dniu 11 listopada r. ub.

9) w gm. Bogusze: wysadzić dębami drogi.

10) m. Grajewo: wmurować tablicę pamiątkową w mury gmachu szkolnego nawobudującego się domu.

Urządzić promenadę wzdłuż toru kolejowego. Pobudować dom dla przytułku dla starców i kalek. Położyć płytę na grobie 3 poległ. w r. 1918 P. O. W.

11) m. Szczuczyn: wzniesić pomnik cementowy przy szkole Nr. 1 z tablicą z nazwiskami poległych w obronie Ojczyzny. Dokonać poświęcenia płyty na grobie funkcjonariusza Polic. Państw. zamordowanego przez bolszewików w r. 1920.

12) m. Rajgród: pobudować pomnik kamienny na placu pokościelnym, nad jeziorem Rajgrodzkiem.

OPIEKA NAD UBOGIMI. Miasto Poznań jedno z pierwszych w Polsce zorganizowało i postawiło na odpowiednim poziomie opiekę nad ubogimi, a zwłaszcza nad żebrakami. Dziś, około 25.000 kupców poznańskich opłaca składki, których zebrano już tyle, że pozwala to zbudować w ciągu trzech lat kosztem 84.000 zł. przytułek dla starców na Grobli. Na nadchodzącą zimę miasto wydało z funduszy tych około dwu tysiącom ubogich po 3 centnary węgla i po pół metra sześciennego drzewa a na gwiazdkę po 10 zł. na każdego dorosłego członka rodziny, na dziecko po 7.50. W ten sposób zaopatrzone przeszło trzy tysiące ubogich. Prezydent miasta zwrócił się do społeczeństwa z wezwaniem, aby w

mieście rozsyłali zamiast życzeń świątecznych i noworocznych datki na ubogich miasta.

Z POSIEDZENIA RADY MIEJSKIEJ W OLKUSZU. Ostatnie posiedzenie rady miejskiej w Olkuszku przeszło pod znakiem bilansu wykonanych prac inwestycyjnych przez obecny zarząd miasta. Przewodniczący burmistrz p. Starkiewicz złożył szczegółowe sprawozdanie z wykonanych robót w roku ubiegłym, projektowanych robót, oraz wypłaconych i zaległych zobowiązań długo i krótkoterminowych.

W dziedzinie inwestycji wykonano w roku ubiegłym co następuje: zabrukowano termakiem 3 ulice o przestrzeni 4.400 m. kw., zabrukowano granitem ul. Kościuszki o przestrzeni 1.650 m. kw., zabrukowano wapniem 4 ulice o przestrzeni 6.950 m. kw., położono 3.890 m. kw., chodnika i 2.860 mtr. bież. krawężnika, skanalizowano 3 ulice o przestrzeni 560 mtr. bież., zaprowadzono wodociągi na przestrzeni 2 tys. m. b., zaprowadzono sieci elektrycznej nowej linii 25 klm. wraz ze stacją rozdzielczą, rozparcelowano działki: Czarna Góra, Pakuska i teren za szkołą powszechną nr. 1, przygotowano plan kanalizacji, zadrzewiono kilka ulic, również drzewami owocowymi, przebudowano biura magistratu, zaopatrzone się w tabor miejski, jako to: konie, wóz asenizacyjny, samochód itp., postawiono nową elektrownię kosztem około 700 tys. zł., którą puszczone w ruch.

WYSTAWA PEDAGOGICZNA. Magistrat m. Wilna na posiedzeniu w dniu 19.XII. r. ub. wyasygnował 1500 zł., jako subwencje miasta na urządzenie wystawy pedagogicznej, która się odbędzie w styczniu 1929 roku.

POSTĘP ROBÓT KANALIZACYJNYCH W ŁODZI. Roboty kanalizacyjne w Łodzi posuwają się w szybkim tempie naprzód. Obecnie odbywa się montaż maszyn i urządzeń stacji oczyszczania ścieków na Lublinku. Prawdopodobnie już w pierwszej połowie stycznia stacja ta będzie oddana do użytku. Ogółem w roku ubiegłym wykonano 164.000 metrów bieżących kanałów, podczas gdy w roku 1927 8876 metrów. W ten sposób rozszerzony program robót kanalizacyjnych na rok 1928 został całkowicie zrealizowany.

Wiadomości gospodarcze

KURSY WALUT.

(notowane na giełdzie warszawskiej w dn. 9. I. 1929).

1 dol. St. Zjedn. — 8,88 — 8,92 zł.
100 frank. szwajc. = 172,11 — 171,25 zł.
1 funt szterl. = 43,35 — 43,14 zł.
100 frank. franc. = 34,98 — 34,80 zł.

CENY ZBOŻA.

(Ceny za 100 kg. franco stacja załadowania).

W dn. 10. I. 1929 r.: Warszawa:
Zyto 34,25 — 34,75 zł.
Pszenica 45,75 — 46 zł.
Jęczmień 35 — 34,5 zł.
Owies nowy 33,25 — 33,75 zł.

NABIAŁ.

W dn. 19. XII. 1928 r.: Warszawa:

Mleko niezbiernane: Cena za 1 litr mleka w hurcie 0,55 zł.

Masło: za 1 kg. w detalu: wyborowe luksusowe 8,70 zł. mleczarskie deserowe II gat. 8,30 zł.; mleczarskie solone 7 zł. osetkowe 6,9 zł.

Ceny masła w hurcie rozumieją się o 15% mniej cen detalicznych.

Jaja świeże za skrzynię (24 kopy) 320 — 330 zł.
Jaja świeże za sztukę 0,26 zł.

Poradnik samorządowy

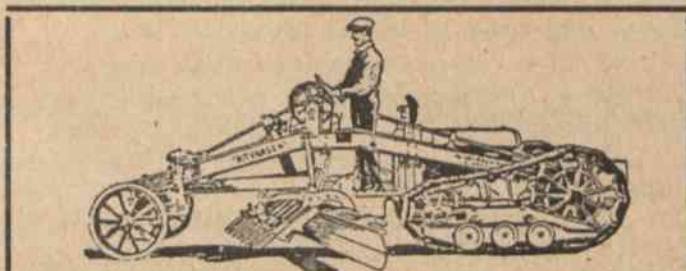
1. *Pytanie:* Magistrat m. Nowogródka zapytuje, czy — w danym zaś razie na jakiej podstawie — obowiązany jest do pokrycia kosztów leczenia umysłowo chorego obywatela m. Nowogródka, który od r. 1923 znajduje się w zakładzie dla umysłowo chorych, czy też może żądać pokrycia tych kosztów przez Wydział Powiatowy wzgl. Państwo.

Odpowiedź: Przepisy, regulujące obowiązek pokrywania kosztów leczenia ubogich chorych (na terenie: b. zab. ros. ustawa z dn. 29.III.1926 r., Dz. U. Nr. 36, poz. 214), nie czynią żadnej różnicy w tym obowiązku ze względu na rodzaj choroby. Ministerstwo Spr. Wewn. opracowuje dopiero projekt ustawy, wedle której obowiązek pokrywania kosztów leczenia chorób psychicznych oraz innych chorób, których leczenie — z natury rzeczy trwa dłużej i drogo kosztuje — ma być przeniesiony z gmin na wyższe, a więc finansowo silniejsze, związki komunalne.

W obecnym stanie rzeczy jednakże część kosztów leczenia umysłowo chorego może być przeniesiona z gminy na powiatowy związek komunalny w tym wy-

padku, gdy umysłowo chory jest trzymany w zakładzie nie dla leczenia go, ale jedynie dla roztoczenia nad nim opieki i odseparowania od otoczenia; są to bowiem wtedy koszty opieki i ma do nich zastosowanie art. 5, lit. b. ustawy z dn. 16.VIII.1923 r. (Dz. U. Nr. 92, poz. 726).

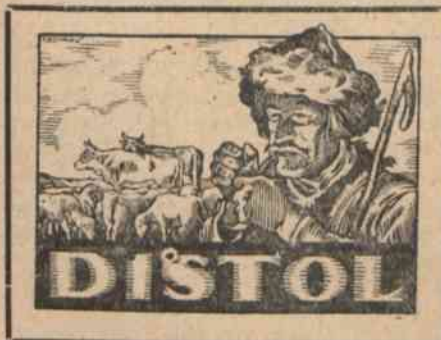
H. i P.



RÓWNACZ DROGOWY „BITVARGEN“
WSZELKIE MASZYNY DROGOWE
NILS BARRÉN Sp. z o. o.
Warszawa, Kopernika 13, tel. 52-05.

Wydawca: „Samorząd”. Spółka Wydawnicza.

Redaktor odp. Roman Grochowaki.



MOTYLICĘ, u bydła i owiec leczy niezawodnie
DISTOL TYSIĄCE PODZIĘKOWAŃ
OD HODOWCÓW!

GENERALNA REPREZENTACJA:
Spółdzielnia Handlowo-Eksportowa Produkcji Zwierzęcej z o. o.
WARSZAWA ul. KOPERNIKA 30.

D R U K A R N I A

Zrzeszenia Samorządów Powiatowych

WARSZAWA, DOBRA 28

wykonywa wszelkie roboty w zakres drukarstwa wchodzące.

Ogłoszenia urzędowe związków komunalnych

OBWIESZCZENIE

Podaję do publicznej wiadomości niżej podane przepisy wykonawcze do statutu o specjalnych dopłatach na budowę drogi Babice - Zaborówek, uchwalone przez Wydział Powiatowy Sejmiku Warszawskiego na posiedzeniu w dn. 26.VII.1928 r.

PRZEPISY WYKONAWCZE

do statutu o specjalnych dopłatach na budowę drogi
Babice - Zaborówek.

Na podstawie § 8 statutu o specjalnych dopłatach na budowę drogi Babice - Zaborówek, uchwalonego przez Sejmik pow. Warszawskiego w dniu 25.II.1928 r. i zatwierdzonego przez Pana Wojewodę Warszawskiego reskryptem z dnia 10.VII.1928 roku L. 34122c/485 na podstawie upoważnienia Min. Spraw Wewnętrznych w porozumieniu z Min. Skarbu z dnia 3.VI.1928 r. Nr. S. F. 2314/2/28 Wydział Powiatowy zarządza, co następuje:

§ 1.

Specjalne dopłaty na budowę drogi Babice - Zaborówek pobrane zostaną w łącznej kwocie zł. 504.246.—, stanowiącej 40% sumy kosztorysowej budowy.

§ 2.

Dopłaty na budowę drogi Babice - Zaborówek pobrane zostaną od posiadaczy gruntów, budynków, zakładów przemysłowych lub handlowych w pasie przydrożnym o szerokości 3 klm. po obu stronach nowobudującej się drogi.

Pasy przydrożne i strefy w pasach przydrożnych wymienione w § 2 statutu wykreśla Oddział Drogowy Sejmiku Warszawskiego; zaszerogowanie do odpowiednich stref obiektów, posiadaczy których zobowiązani są do uiszczenia dopłaty na budowę drogi Babice - Zaborówek przeprowadzi Referat Podatkowy Biura Wydziału Powiatowego.

§ 3.

Suma dopłat drogowych, przewidziana w § 1. statutu w kwocie zł. 504.246.—, ze względu na technikę wymiaru dopłaty rozkłada się na dwie grupy:

do grupy I-szej należą właściciele, względnie posiadacze gruntów i budynków, do grupy II-ej — właściciele zakładów przemysłowych i handlowych.

Na grupę I-ą przypada dopłat drogowych łącznie złotych 474.246.—, na grupę II-ą suma zł. 30.000.—.

§ 4.

Za podstawę wymiaru dopłat drogowych dla płatników grupy I-szej przyjmuje się państwowy podatek gruntowy, 50% państwowego podatku od nieruchomości, oraz 50% idealnego państwowego podatku od nieruchomości, zwolnionych od podatków ustawą z dnia 22.IX.1922 r. (Dz. Ust. Nr. 88, poz. 786).

Idealny państwowy podatek od nieruchomości, o którym mowa w ustępie I-szym niniejszego paragrafu, ustala się na zasadach, określonych w przepisach Rozporządzenia Prezydenta R. P. z dnia 17.VI.1924 r. (Dz. Ust. Nr. 51, poz. 523), ustawy z dnia 1.IV.1925 r. (Dz. Ust. Nr. 43, poz. 296), Rozporządzenia Min. Skarbu z dnia 30.IV.1925 r. (Dz. Ust. Nr. 48, poz. 333) i Rozporządzenia Prezydenta R. P. z dnia 12.III.1928 r. (Dz. Ust. Nr. 31, poz. 292). Za podstawę wymiaru dopłat drogowych dla płatników grupy II-ej przyjmuje się szczególne korzyści, jakie z tytułu budowy drogi osiągają właściciele przedsiębiorstw przemysłowych i handlowych.

§ 5.

Wysokość dopłat drogowych, przypadająca na poszczególne płatników grupy I-ej, wynosi:
Strefa I-sza 1800% państwowego podatku od gruntów,

względnie samoistnego podatku od gruntów państwowych, 50% państwowego podatku od nieruchomości, 50% idealnego państwowego podatku od nieruchomości.

Strefa II-ga 900% państwowego podatku od gruntów, względnie samoistnego podatku od gruntów państwowych, 50% państwowego podatku od nieruchomości i 50% idealnego państwowego podatku od nieruchomości.

Powyższe normy zostały ustalone w sposób następujący:

Zsumowano opłacane przez adżacentów państwowe podatki zarówno w strefie I-ej, jak i II-ej jako to:

	Strefa I	Strefa II
Państw. podatek gruntowy	zł. 22.123	zł. 8.797
50% państw. podatku od nieruchomości	zł. 104	zł. —
50% idealnego państw. podatku od nieruchomości	zł. 62	zł. —
Razem	zł. 22.289	zł. 8.797

Ponieważ stosunek obciążenia dopłatami drogowymi pomiędzy I-ą a II-gą strefą jest jak 2 : 1, przeto sumę ogólną podatków opłacanych w strefie I-ej zł. 22.289 mnożymy przez 2 i do otrzymanego iloczynu zł. 44.578 dodajemy sumę ogólną podatków, opłacanych w strefie II-ej zł. 8.797 i przez otrzymaną sumę 53.375 dzielimy łączną sumę dopłat drogowych zł. 474.246. W ten sposób otrzymamy iloraz 900 jest normą procentową dopłat dla strefy II-ej. Norma procentowa zaś dla strefy I-ej jest jak 2 : 1, przeto wynosi: $900 \times 2 = 1800\%$.

Wysokość dopłat drogowych dla poszczególnych płatników grupy II-ej ustala się w drodze dobrowolnej ugody. W razie nieosiągnięcia wyniku pozytywnego, wysokość dopłat ustala Komisja Drogowa Sejmiku powiatu Warszawskiego. Minimalna norma dopłat drogowych dla płatników grupy II-ej wynosi 100% ceny świadectw przemysłowych i kart rejestracyjnych.

§ 6.

Wymiar dopłat drogowych dla płatników grupy I-ej uskutecznia Referat Podatkowy Wydziału Powiatowego, wymiar dopłat drogowych dla płatników grupy II-ej uskutecznia Komisja Drogowa Sejmiku Warszawskiego.

§ 7.

O wymiarze dopłat drogowych każdy płatnik zawiadomiony będzie indywidualnie przez doręczenie orzeczenia wymiarowego, stosownie do którego winien będzie uiszczać co roku bez dalszych napomnień wymienione w orzeczeniu raty dopłat drogowych.

§ 8.

Pobór dopłat drogowych uskutecznią magistraty miast i urzędy gmin powiatu Warszawskiego, na terenie których przeprowadza się budowę drogi Babice - Zaborówek. Ściągnięte przez magistraty miast i urzędy gmin powiatu Warszawskiego dopłaty drogowe po upływie jednego miesiąca od daty płatności winny być wpłacone do Kasy Wydziału Powiatowego przy wykazie, w którym należy wymienić: 1) imię i nazwisko płatnika, 2) miejscowość, 3) liczbę wezwania płatniczego, 4) sumę dopłat drogowych, 5) ratę — kwotę, 6) odsetki i kary za zwłokę, 7) razem.

U w a g a: Termin płatności I-szej raty specjalnych dopłat na budowę drogi Babice - Zaborówek, przewidziany w § 4 statutu, przesuwają się z dnia 15 października 1928 r. na dzień 15 marca 1929 r.

Przewodniczący Wydziału Powiatowego
Starosta

W. Gajewski.

Warszawa, dnia 2 stycznia 1929 r.

OBWIESZCZENIE

Podaję do publicznej wiadomości niżej podane przepisy wykonawcze do statutu o specjalnych dopłatach na budowę drogi Warszawa — Karczew, uchwalone przez Wydział Powiatowy Sejmiku Warszawskiego na posiedzeniu w dniu 26.VII.1928 r.

PRZEPISY WYKONAWCZE

do statutu o specjalnych dopłatach na budowę drogi Warszawa — Karczew.

Na podstawie § 8 statutu o specjalnych dopłatach na budowę drogi Warszawa — Karczew, uchwalonego przez Sejmik pow. Warszawskiego w dniu 25.II.1928 r. i zatwierdzonego przez Pana Wojewodę Warszawskiego reskryptem z dnia 10.VII.1928 r. L. 34122 c/485 na podstawie upoważnienia Min. Spraw Wewnętrznych w porozumieniu z Min. Skarbu z dnia 3.VI.1928 r. Nr. S. F. 2314/2/28 Wydział Powiatowy zarządza, co następuje:

§ 1.

Specjalne dopłaty na budowę drogi Warszawa — Karczew pobrane zostaną w łącznej kwocie zł. 738.926.80, stanowiącej 40% sumy kosztorysowej budowy.

§ 2.

Dopłaty na budowę drogi Warszawa — Karczew pobrane zostaną od posiadaczy gruntów, budynków, zakładów przemysłowych lub handlowych w pasie przydrożnym o szerokości 3 klm. po obu stronach nowobudującej się drogi.

Pasy przydrożne i strefy w pasach przydrożnych wymienione w § 2 statutu wykreśla Oddział Drogowy Sejmiku Warszawskiego; zaszerogowanie do odpowiednich stref obiektów, posiadaczy których zobowiązani są do uiszczenia dopłaty na budowę drogi Warszawa — Karczew, przeprowadzi Referat Podatkowy Biura Wydziału Powiatowego.

§ 3.

Suma dopłat drogowych, przewidziana w § 1 statutu w kwocie zł. 938.926.80, ze względu na technikę wymiaru dopłaty, rozkłada się na dwie grupy: do grupy I-szej należą właściciele, względnie posiadacze gruntów i budynków, do grupy II-ej — właściciele zakładów przemysłowych i handlowych.

Na grupę I-szą przypada dopłat drogowych łącznie złotych 516.025.30 — na grupę II-ą suma zł. 222.901.50.

§ 4.

Za podstawę wymiaru dopłat drogowych dla płatników grupy I-ej przyjmuje się państwowy podatek gruntowy, 50% państwowego podatku od nieruchomości, oraz 50% idealnego państwowego podatku od nieruchomości, zwolnionych od podatków ustawą z dnia 22.IX.1922 r. (Dz. Ust. Nr. 88, poz. 786).

Idealny państwowy podatek od nieruchomości, o którym mowa w ustępie pierwszym niniejszego paragrafu, ustala się na zasadach, określonych w przepisach Rozporządzenia Prezydenta R. P. z dnia 17.6.1924 r. (Dz. Ust. Nr. 51, poz. 523), Ustawy z dnia 1 kwietnia 1925 r. (Dz. Ust. Nr. 43, poz. 296), Rozporządzenia Ministra Skarbu z dnia 30.4.1925 r. (Dz. Ust. Nr. 48, poz. 333) i Rozporządzenia Prezydenta R. P. z dnia 12.3.1928 r. (Dz. Ust. Nr. 31, poz. 292). Za podstawę wymiaru dopłat drogowych dla płatników grupy II-ej przyjmuje się szczególne korzyści, jakie z tytułu budowy drogi osiągają właściciele przedsiębiorstw przemysłowych i handlowych

§ 5.

Wysokość dopłat drogowych, przypadająca na poszczególnych płatników grupy I-ej, wynosi:

Strefa I-sza — 700% państwowego podatku od gruntów, względnie samoistnego podatku od gruntów państwowych, 50%

państwowego podatku od nieruchomości, 50% idealnego państwowego podatku od nieruchomości.

Strefa II-a — 350% państwowego podatku od gruntów, względnie samoistnego podatku od gruntów państwowych, 50% państwowego podatku od nieruchomości i 50% idealnego państwowego podatku od nieruchomości.

Powyższe normy zostały ustalone w sposób następujący:

Zsumowano opłacane przez adjacentów państwowe podatki, zarówno w strefie I-ej, jak i II-ej, jako to:

	Strefa I	Strefa II
Państwowy podatek gruntowy	zł. 10114.—	zł. 10.486.—
50% państw. podatku od nieruchomości	zł. 36677.—	zł. 10071.—
50% idealnego państw. podatku od nieruchomości	zł. 16097.—	zł. 5410.—
Razem	zł. 62888.—	zł. 25967.—

Ponieważ stosunek obciążenia dopłatami drogowymi pomiędzy I-szą a II-ą strefą jest jak 2 : 1, przeto sumę ogólną podatków opłacanych w strefie I-szej zł. 62888.— mnożymy przez 2 i do otrzymanego iloczynu zł. 125776.— dodajemy sumę ogólną podatków, opłacanych w strefie II-ej zł. 25967.— i przez otrzymaną sumę zł. 151743.— dzielimy łączną sumę dopłat drogowych złotych 516025.30 — w ten sposób otrzymany iloraz 350 jest normą procentową dopłat dla strefy II-ej. Norma procentowa zaś dla strefy I-ej jest jak 2 : 1, przeto wynosi $350 \times 2 = 700\%$.

Wysokość dopłat drogowych dla poszczególnych płatników grupy II-ej ustala się w drodze dobrowolnej ugody. W razie niesięgnięcia wyniku pozytywnego wysokość dopłat ustala Komisja Drogowa Sejmiku pow. Warszawskiego. Minimalna norma dopłat drogowych dla płatników grupy II-ej wynosi 100% ceny świadectw przemysłowych i kart rejestracyjnych.

§ 6.

Wymiar dopłat drogowych dla płatników grupy I-szej uskutecznia Referat Podatkowy Wydziału Powiatowego, wymiar dopłat drogowych dla płatników grupy II-ej uskutecznia Komisja Drogowa Sejmiku Warszawskiego.

§ 7.

O wymiarze dopłat drogowych każdy płatnik zawiadomiony będzie indywidualnie przez doręczenie orzeczenia wymiarowego, stosownie do którego winien będzie uiszczać co roku bez dalszych napomnień wymienione w orzeczeniu raty dopłat drogowych.

§ 8.

Pobór dopłat drogowych uskuteczniają magistraty miast i urzędy gmin powiatu Warszawskiego, na terenie których przeprowadza się budowę drogi Warszawa — Karczew. Ściągnięte przez magistraty miast i urzędy gmin pow. Warszawskiego dopłaty drogowe po upływie jednego miesiąca od daty płatności winny być wpłacone do Kasy Wydziału Powiatowego przy wykazie, w którym należy wymienić: 1) imię i nazwisko płatnika, 2) miejscowość, 3) liczbę wezwania płatniczego, 4) sumę dopłat drogowych, 5) ratę — kwotę, 6) odsetki i kary za zwłokę, 7) razem.

U w a g a: Termin płatności I-szej raty specjalnych dopłat na budowę drogi Warszawa — Karczew przewidziany w § 4 statutu, przesuwają się z 15.X.1928 r. na dzień 15.III.1929 r.

Przewodniczący Wydziału Powiatowego
Starosta:

W. Gajewski.

Warszawa, dnia 2 stycznia 1929 r.

Nakładem spółki wydawniczej „SAMORZĄD” wyszła z druku broszura

p. S. GLISZCZYŃSKIEGO p. t.:

INSTRUKCJA BIUROWA DLA URZĘDNIKÓW GMINNYCH I WEWNĘTRZNA ORGANIZACJA GMINY W B. ZABORZE ROSYJSKIM

Broszura traktuje o następujących sprawach: 1) Pomieszczenie Urzędu Gminnego, 2) Urządzenia wewnętrzne, 3) Pracownicy gminni, 4) Instrukcja biurowa dla gminy wiejskiej, 5) Samorząd gromadzki, 6) Zebrania sołtysów, 7) Posiedzenia Rady gminnej, 8) Komisje Rady Gminnej. Stron 48.

Broszura winna znaleźć się w rękach każdego radnego gminnego, każdego członka komisji rady gminnej i wogóle każdego działacza gminnego.

Cena za jeden egzemplarz wraz z przesyłką zł. 1.— Cena za 10 egzemplarzy wraz z przesyłką zł. 7 gr. 50.

Wysła spółka wydawnicza „SAMORZĄD”, Warszawa, Plac Napoleona 7 po uprzednim wpła-
ceniu należności na konto w P. K. O. № 1520.

U w a g a: Ponieważ otrzymujemy wiele zamówień na pojedyncze egz. za zaliczeniem pocztowym, zwracamy uwagę, że najmniejsza opłata pocztowa za pobranie wynosi 1 zł. 5 gr., co przewyższa sumę całej należności za pojedynczy egz. broszury—prosimy przeto o wpłacanie na konto P. K. O. № 1520 przy zamówieniu.

SKŁADNICA SANITARNA ZRZESZENIA SAMORZĄDÓW POWIATOWYCH

W WARSZAWIE, UL. DOBRA Nr. 28 (dom własny)

**KOMPLETNE URZĄDZENIA SZPITALI POWIATOWYCH,
PRZYCHODNI LEKARSKICH I WETERYNARYJNYCH.**

LEKI I ŚRODKI DEZYNFEKCYJNE

SZCZEPIONKI I SUROWICE LUDZKIE I WETERYNARYJNE

NARZĘDZIA CHIRURGICZNE I WETERYNARYJNE

ŚRODKI OPATRUNKOWE

APARATY DEZYNFEKCYJNE I STERYLIZACYJNE

URZĄDZENIA RENTGENOWSKIE I ELEKTROMEDYCZNE

MIKROSKOPY I TRYCHINOSKOPY

FILMY PROPAGANDOWE Z DZIEDZINY ZDROWOTNOŚCI

SAMORZĄDOM DOGODNE WARUNKI KREDYTOWE.

OFERTY I KOSZTORYSY NA KAŻDE ŻĄDANIE.

Magistrat m. Makowa, woj. Warszawskiego

o g ł a s z a **KONKURS**

na posadę kasjera kasy miejskiej, z uposażeniem według X grupy i 15% dodatku komunalnego.

Wymagane warunki:

Znajomość rachunkowości.

Podania z dołączeniem życiorysu należy składać do dnia 20 stycznia r. b.

Podania nieuwzględnione pozostaną bez odpowiedzi.

Posada do objęcia z dniem 1 lutego 1929 roku.

Burmistrz (—) *Kossakiewicz*

Wydział Powiatowy Sejmiku Płońskiego

ogłasza

KONKURS

na posadę technika dla budowy dróg bitych w powiecie.

Do stanowiska tego przywiązane są pobory według VIII stopnia służbowego i 15% dodatku komunalnego

Warunki:

- 1) obywatelstwo polskie,
- 2) wykształcenie techniczne średnie oraz kilkoletnia praktyka,
- 3) nieprzekraczalny 40-ty rok życia.

Oferty z odpisami świadectw szkolnych i dotychczasowej pracy wraz z curriculum vitae składać należy do Wydziału Powiatowego w Płońsku do dnia 25 stycznia 1929 r.

Posada do objęcia od zaraz.

Przewodniczący Wydziału Powiatowego

(—) *Wojciechowski*

Starosta Płoński

Przewodniczący Wydziału Powiatowego Sejmiku we Włoszczowie

ogłasza

KONKURS

na stanowisko inspektora samorządu gminnego z poborami VII st. służbowego z 15% dodatkiem komunalnym.

Od kandydatów na powyższe stanowisko wymagane są:

- 1) Ukończone studja wyższe zakończone przepisaniem egzaminami,
- 2) nieprzekroczony 40 rok życia
- 3) złożenie świadectw z poprzedniej praktyki
- 4) powołanie się na referencje,
- 5) własnoręcznie napisany życiorys.

Stanowisko do objęcia od zaraz.

Oferty składać należy do biura Wydziału Powiatowego we Włoszczowie.

Podania nieuwzględnione pozostaną bez odpowiedzi.

Przewodniczący Wydziału Powiatowego

Starosta:

(—) *Z. Kotłubaj*

Wydział Powiatowy w Miechowie

ogłasza

KONKURS

na posadę buchaltera w VIII grupie plac urzędników państwowych plus 15% dodatku komunalnego.

Warunki:

- 1) Curriculum vitae,
- 2) Świadectwo zdrowia,
- 3) Referencje 2-ch osób znanych, względnie instytucji,
- 4) Odpisy świadectw z ukończonych studjów i praktyki,
- 5) Trzechletnia praktyka w samorządzie powiatowym na stanowisku rachmistrza,
- 6) Nieprzekroczony 40 rok życia,
- 7) Okres próbny 1 rok, poczem nastąpi stabilizacja,

Posada do objęcia zaraz.

- 8) Zgłoszenia należy nadsyłać do Wydziału Powiatowego w ciągu dni 7.

Przewodniczący - Starosta

Pohoski

Wydział Powiatowy w Pszczynie Woj. Śląskie

rozpisuje **KONKURS** na stanowisko
a) inżyniera drogowego (budowniczego powiatowego)
b) technika drogowego.

Do posady ad a) przywiązane jest wynagrodzenie według grupy VII, zaś ad b) według grupy X ewentl. IX pragmatyki uposażeniowej dla urzędników państwowych z dnia 9. X. 1923 r.

na warunkach:

- 1) obywatelstwo polskie;
 - 2) nieprzekroczony 35 rok życia.
- ad a) studja politechniczne w Polsce lub w równorzędnych zakładach zagranicznych, zakończone przepisaniem egzaminami oraz odbytą praktyką w dziale drogowym;

ad b) ukończenie średnich szkół technicznych. Posady na razie kontraktowe.

Do podań winny być dołączone: dyplom ukończenia wyższego wzgl. średniego wykształcenia, poświadczenie obywatelstwa polskiego, świadectwa poprzedniej służby lub odbytych praktyk i własnoręcznie pisany życiorys. Dopuszczalne jest składanie uwierzytelnionych odpisów z tych dokumentów.

Termin składania podań upływa z dniem 25 stycznia 1929 r.

Przewodniczący Wydziału Powiatowego.
Dr. Jarosz.

Wydział Powiatowy Sejmiku Kozienickiego

ogłasza

KONKURS

na stanowisko Powiatowego lekarza weterynarii
w Kozienicach.

Do wymienionego stanowiska przywiązane
są pobory według VII grupy plac urzędników
państwowych.

Posada do objęcia od zaraz.

Do ofert należy dołączyć: odpis dowodu oby-
watelstwa i odpis dyplomu (ukończone studia
zawodowe).

Podania wraz z życiorysem i podaniem re-
ferencji należy wnosić do Wydziału Powiat. w
Kozienicach do dn. 25. I. 1929 r.

Przewodniczący Wydziału Powiat.

Starosta:

M. B. Podhoroderiski

Wydział Powiatowy Sejmiku Słonimskiego

ogłasza

KONKURS

na posadę kierownika przedsiębiorstw komunal-
nych z wynagrodzeniem według umowy.

Od kandydata wymagana jest gruntowna
znajomość prowadzenia betoniarni i cegielni, oraz
umiejętność produkcji betonowych i wyrobów ce-
gielnianych.

Posada do objęcia od dnia 15 lutego 1929 r.

Podanie z dołączeniem:

- 1) dowodu obywatelstwa polskiego,
 - 2) odpisów świadectw szkolnych,
 - 3) odpisów świadectw pracy,
 - 4) własnoręcznie napisanego życiorysu
- należy nadsyłać do dnia 10 lutego 1929 roku do
Wydziału Powiatowego w Słonimie (woj. Nowogród-
dzkie).

Podania nadesłane po 10 lutym 1929 roku
oraz nieuwzględnione pozostaną bez odpowiedzi.

Przewodniczący Wydziału

(—) *Wł. Henszel*

Starosta.

Wydział Powiatowy w Puławach

ogłasza

KONKURS

na posadę inspektora Samorządu Gminnego

Od kandydatów wymagane jest wykształ-
cenie wyższe, a conajmniej średnie i dłuższa prak-
tyka samorządowa.

Do posady przywiązane są pobory VII gr.
plac funkcjonariuszów państwowych.

Podania z odpisami świadectw szkolnych,
dotychczasowej pracy z własnoręcznie napisanym
życiorysem i powołaniem się na referencje osób
wiarygodnych należy nadsyłać do Wydziału Po-
wiatowego do dnia 1/II. 1929 r.

Oferty nieuwzględnione pozostaną bez od-
powiedzi.

Tymczasowy Zarząd Powiatu w Żółkwi

ogłasza **KONKURS**

na posadę Sekretarza Wydziału Rady powiatowej
z placą miesięczną VII. st. sł. urzędników państw.
plus 15% dod. komun.

Warunki:

- a) świadectwo zdrowia,
- b) ukończone studia prawnicze,
- c) conajmniej 3-letnia praktyka administra-
cyjno rządowa lub samorządowa,
- d) obywatelstwo polskie,
- e) dowód stwierdzający stosunek do W. P.
- f) opis życia,
- g) referencje 2 osób pożądane.

Podania udokumentowane wnosić należy do
dnia 1 marca 1929 r. do Wydziału powiatowego
w Żółkwi.

Posada do objęcia z dniem 1 kwietnia 1929 r.

Po roku zadawalającej służby może nastą-
pić stabilizacja.

Podania nieuwzględnione pozostaną bez od-
powiedzi.

Komisarz rządowy

Bernatowicz

Starosta

czas 13458/11/2

WSZELKIE UPRAWNIENIA KREDYTOWE.

INŻ. JAN HOLNICKI SZULC MELJORACJE, WODOCIĄGI, KANALIZACJA.

WARSZAWA, ŻOLIBÓRZ ul. KOZIETULSKIEGO (d. wł.) TEL. 102-01.

Pośrednictwo Pracy

ROLNIK z wyższym wykształceniem i z długoletnią praktyką rolniczą przyjmie odpowiednią posesję w samorządzie powiatowym w charakterze kierownika fermy, ewentualnie agronoma. Zgłoszenia przyjmuje Biuro Zjazdów Samorządu Ziemińskiego. Warszawa, Plac Napoleona 7.

WIKLINY

sadzonek (sztobrów) odmian handlowych i meljoracyjnych (dla utrwalenia lotnych piasków)

dostarcza:

inżynier Fr. Borsuk, Zielna 24, Warszawa, tel. 260-80.

Kupuje towar bielony i zielony po cenach bieżących. Dzierżawa plantacji i terenów wiklinowych. Porady i oceny fachowe.

H. CEGIELSKI SPÓŁKA AKCYJNA W POZNANIU

Jeneralny Przedstawiciel w Warszawie

Inż. S. Grzymałowski, Bracka 16, tel. 136-30 i 278-00.

Specjalny dział budowy parowych

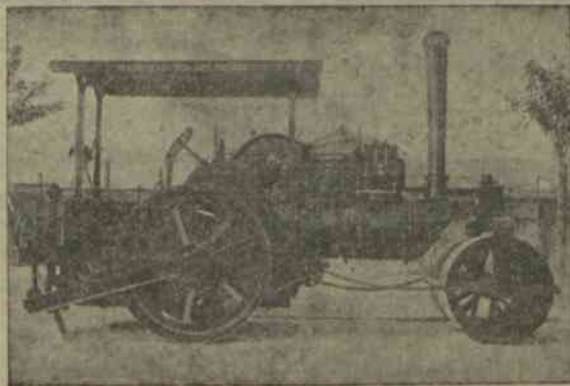
WALCÓW SZOSOWYCH

WŁASNEJ UDOSKONALONEJ KONSTRUKCJI

Dogodne warunki kredytowe.

Oferty na żądanie.

Duża ilość walców w ruchu



OSKARDNIKI (zrywacze starych szos)

BECZKOWOZY

WOZY MIESZKALNE



FABRYKA LAMP NAFTOWO-ŻAROWYCH
INSTALACJE OŚWIETLEŃ — BIURO TECHNICZNE

JÓZEF MEDZYŃSKI

WARSZAWA, NOWY-ŚWIAT 2. TELEFONY № 132-22 i 130-40.

POLECA:

Własnego fabrykatu lampy „Lech” 500 i 1000 świec oraz jedyny w Rzeczypospolitej skład części do wszystkich systemów lamp naftowo-żarowych, benzynowych i spirytusowych.

Kuchnie gazowe najnowszego modelu „Oszczędnościowe”.

Wszelkie materiały elektrotechniczne silnego i słabego prądu oraz SPRZEDAŻ I PRZEWIJANIE MOTORÓW.