

# SAMORZĄD

TYGODNIK POŚWIĘCONY SPRAWOM SAMORZĄDU TERYTORJALNEGO

## Biuro Urządzeń Rolnych Kółek Rolniczych

w Warszawie, ul. Langiewicza 3 (Kolonja Staszica) Tel. 131-89.

### ODDZIAŁY:

Kielce  
ul. Sienkiewicza № 20

Wilno  
ul. Trocka № 11

Włocławek  
ul. Kaliska № 12

Przedstawicielstwa prowincjonalne:  
**Wojewódzkie i Okręgowe Związki Kółek Rolniczych.**

Institucja o charakterze społecznym, współpracująca w sprawach techniczno-agrarnych z urzędami państwowymi, samorządowymi i organizacjami rolniczymi, — ukwalifikowana przez Ministerstwo Reform Rolnych i Rolnictwa.

### Wykonywa wszelkie prace z zakresu:

1) **meljoracyj rolnych**, jako to: Drenowanie gruntów ornych, nawadnianie i osuszanie łąk, torfowisk, regulacje rzek, urządzenie stawów rybnych, sporządzanie planów dla koncesyj prawno-wodnych i przemysłowych (młyny), ekspertyzy meljoracyjne, organizowanie spółek wodnych;

2) **miernictwa**: w związku ze **scalaniem** i zamianą gruntów, znoszeniem służebności, podziałem wspólnot, parcelacją, pomiary majątków ziemskich i miast, plany regulacyjne, ustalanie granic, sporządzanie i poświadczanie zgodności planów, odrysów i t. p.

3) **parcelacji prywatnej majątków ziemskich**: sprzedaż parcel samodzielnych i dodatkowych, wyjednywanie kredytów i t. p.

4) **szacowanie i urządzenie lasów, zalesiania nieużytków i t. p.**, dostawa **sączków**, cegły i innych materiałów budowlanych; sporządzanie projektów budowy dróg bitych i zwykłych, wyjednywanie kredytów na meljoracje, na kupno ziemi, zagospodarowanie nowopowstałych parcel, wywoływanie hipotek, porady prawne i techniczne.

**Dostawa Sączków z własnych zakładów ceramicznych.**

*Warszawa, 9 grudnia 1928 r.*





**CIEPŁE MIESZKANIE USUNIĘCIE WILGOCI**

**50<sup>o</sup> oszczędności opału**

osiąga się po obsadzeniu **MULTIPLIKATORA OGRZEWANIA** w piecu patent.

Patent. DRZWICZKI HERMETYCZNE REGENERACYJNE podgrzewające powietrze, podwyższają temperaturę spalin o 500, nie wysuwają się z obsady w kaflach.

Patent. NASADY DYSZOWE „AERO” stałe, ciche, silnie wzbudzają ciąg niż obrotowe na niższych kominach od sąsiednich budowli.

Patent. PIECE ŻELAZNE płaszczowe do powolnego palenia.

Patent. PIECE DO SPALANIA SMIECI.

Patent. APARATY DEZYNFEKCYJNE stałe przenośne i przewoźne.

**Dr. Inż. W. P. Kłobukowski i S-ka z o. o.**

Maszyny i urządzenia ogrzewnicze, sanitarne i do przetworów owocowych

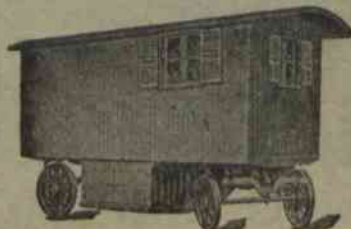
Tel. 15-04.

Warszawa

Wspólna 71.

**BUDUJMY POLSKĄ WIEŚ OGNIOTRWALĄ.**

**UDOSKONALONE MASZYNY DO WYROBU**



Dachówki cementowej,  
Pustaków betonowych,  
Cembrowin studziennych,  
Słupów, Rur, Płyt  
chodnikowych  
z piasku i cementu

Betoniarki,  
Wozy mieszkalne,  
Beczkowozy do  
polewania szosy

POLECA

**FABRYKA MASZYN**

**RZEWUSKI i S-ka Sp. Akc.**

WARSZAWA, ULICA ORDYNACKA № 7.



**Czytelnicy!**

Przy zakupach i zamówieniach  
powołujcie się na ogłoszenia,  
umieszczone w „Samorządzie”.

**H. CEGIELSKI** SPÓŁKA AKCYJNA  
W POZNANIU

Jeneralny Przedstawiciel w Warszawie

Inż. S. Grzymałowski, Bracka 16, tel. 136-30 i 278-00.

Specjalny dział budowy parowych

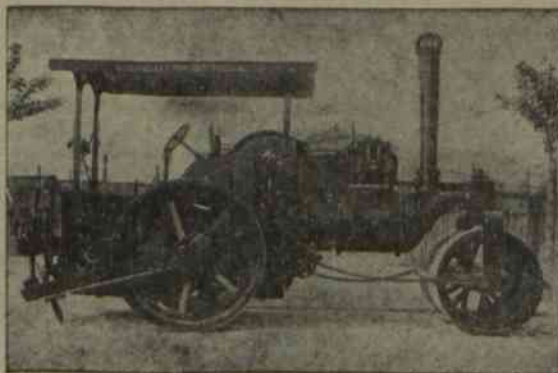
**WALCÓW SZOSOWYCH**

WŁASNEJ UDOSKONALONEJ KONSTRUKCJI

Dogodne  
warunki  
kredytowe.

Oferty na żądanie.

Duża ilość  
walców  
w ruchu



OSKARDNIKI  
(zrywacze  
starych szos)

BECZKOWOZY

WOZY  
MIESZKALNE



**W KAŻDEM BIURZE**  
powinna się znajdować najlepsza bez-  
konkurencyjna amerykańska  
maszyna do pisania

**„UNDERWOOD”**

Modele normalne biurowe, buchalte-  
ryjne i małe.

JEN. PRZEDSTAW. **G. GERLACH** — WARSZAWA — OSSOLIŃSKICH 4.

Inżynierowie

**A. Ponikowski i E. Ostrowski**

**STOŁECZNE TOWARZYSTWO BUDOWLANE I MELJORACYJNE Sp. Akc.**

Warszawa, Krakowskie-Przedmieście 7. Tel. 115-02 i 67-06.

DRENOWANIE.

STAWY RYBNE.

OSUSZANIE.

SIŁY WODNE.

DROGI.

**KREDYT MELJORACYJNY.**

Dawniej

Obecnie

# WALCE DROGOWE PAROWE i MOTOROWE

systemu „KOETZ”

**WOZY MIESZKALNE. — BECZKOWOZY. — ZRYWACZE.**

POZATEM BUDUJEMY:

KOTŁY PAROWE i RUSZTA RUCHOME na miąż.  
ZBIORNIKI. KONSTRUKCJE ŻELAZNE. SÚWNICE.  
DŹWIGI. OBROTNICZ do wagonów. ODLEWY żel.

**MIKOŁOWSKA FABRYKA MASZYN I KOTŁÓW PAROWYCH  
H. KOETZ Nast. Sp. Akc., Mikołów, Woj. Śl.**

Rok założenia 1872.

Dyrektor w Warszawie: inż. **B. RUDZIŃSKI**, Wilcza 39-4, Tel. 322-63.



**TOWARZYSTWO FABRYKI MOTORÓW**

**PERKUN**

SPÓŁKA AKCYJNA

WARSZAWA (Praga), UL. GROCHOWSKA 46, TEL. 84-46.

**Motory spalinowe**

typu Semi-Diesel, dwulaktowe, na olej gazowy, ropę lub naftę

**MOTORY POZIOME 10 KM. — 60 KM.**

**NOWE TYPY MOTORÓW PIONOWYCH 3 1/2, 6 i 10 KM.**

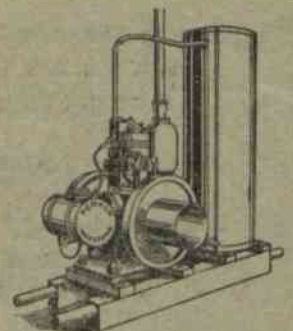
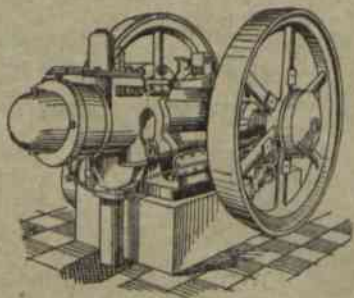
PROSTA I TRWAŁA KONSTRUKCJA.

ŁATWA OBSŁUGA.

EKONOMICZNE I PEWNE W DZIAŁANIU.

Szczegółowe oferty na żądanie.

Dogodne warunki płatności.





# Ważne dla gmin wiejskich

Rozpylacze środków dezynfekcyjnych  
do odkażania budynków mieszkalnych,  
stajni, obór i chlewni

mosiężne z gumowym węzłem

w cenie po 42 złote za sztukę

wysyła za pobraniem pocztowem

## Zrzeszenie Samorządów Powiatowych

w Warszawie, ul. Dobra 28.

# Książeczki Pochodzenia Zwierząt

w cenie zł. **1.20**

dostarcza niezwłocznie

## **Drukarnia**

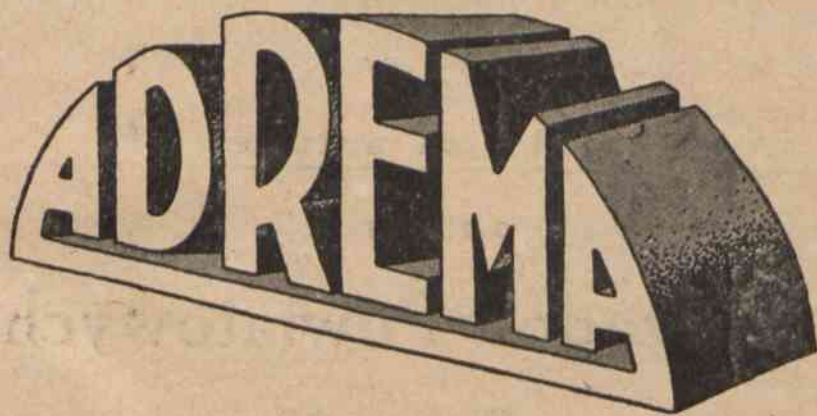
ZRZESZENIA SAMORZĄDÓW POWIATOWYCH

Warszawa,

ul. Dobra 28.

Tel. 301-93.

# MECHANIZUJCIE PRACĘ BIUROWĄ!

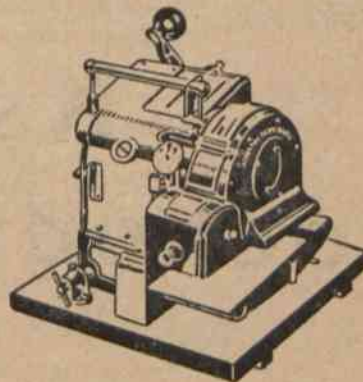


Maszyna do adresowania **ADREMA** pisze od 1500—9000 adresów w godzinę, na kopertach, cyrkularzach, rachunkach, listach płac, wezwaniach podatkowych i t. d.

Z roku na rok zwiększa się w Polsce popyt na te, dziś już nieodzowne w wielu biurach i urzędach Państwowych, maszyny.

## *'Midget 3-5'*

Maszyna do frankowania listów krajowych i zagranicznych daje oszczędności, kontrolę porta i t. d. Ministerstwo Poczty i Telegrafów udziela od każdorazowej wpłaty 2% skonta.



Generalne Przedstawicielstwo na Polskę

# JANUSZ WOYCIECHOWSKI

WARSZAWA, NIECAŁA Nr. 8. TELEFON Nr. 215-10.



czas. 13458/10/50

# SAMORZĄD

TYGODNIK POŚWIĘCONY SPRAWOM SAMORZĄDU TERYTORJALNEGO.

PRENUMERATA KWARTALNA  
10 ZŁOTYCH POLSKICH  
NUMER POJEDYNCZY I ZŁOTY.

REDAKCJA I ADMINISTRACJA  
WARSZAWA, PLAC NAPOLEONA 7  
TELEFONY: 131-92 I 225-50.

Ceny ogłoszeń: Całe wolne miejsce na pierwsze stronie okładki 300 zł.; 1/3 — 150 zł. Cała strona poza tekstem 200 zł., 1/2 — 100 zł., 1/4 — 50 zł. W tekście o 50% drożej. Ogłoszenia związków samorz., dostarczone bezpośrednio do administracji, o 25% taniej. Ogłoszenia, nadesłane bez podania wymiaru, drukuje się na 1/4 strony.

KONTO CZEKOWE POCZT. KASY OSZCZ. Nr 1520.

Redakcja rękopisów niezwraca.

Kierownik Redakcji **Aleksander Bogusławski.**

Komitet Redakcyjny: *Józef Bek, Stefan Boguszewski, Dr. Władysław Dalbor, Wacław Gajewski, Władysław Korsak, Joachim Wołoszynowski.*

ROK X.

WARSZAWA, 9-go GRUDNIA 1928 R.

Nr. 50

TREŚĆ NUMERU 50: Zjazd przedstawicieli powiatowych związków samorządowych. Zjazd — *Józef Bek.* Częściowa reforma podatków komunalnych — *A. Henowski.* Finanse powiatu Warszawskiego wobec projektu nowej ustawy podatkowej — *W. Gajewski.* Dookoła spraw samorządowych. Oceny i sprawozdania. Z Biura Zjazdów Sam. Ziems. Z życia samorządu. Gmina wiejska i miejska: a) Sprawozdanie z działalności gm. Piątek od chwili powstania Niepodległej Polski aż do chwili obecnej. b) Z gmin. Wiadomości gospodarcze. Poradnik. Wydawnictwa nadesłane. Ogłoszenia.

## Zjazd przedstawicieli powiatowych związków samorządowych

w dn. 9, 10, 11-ym grudnia 1928 r. w Warszawie

*Dnia 9-go grudnia (niedziela).*

Sala Rady Miejskiej, Plac Teatralny, Gmach Magistratu.

Zebranie plenarne.

1. Otwarcie Zjazdu — godz. 11 m. 30.
2. Sprawozdanie z działalności Zarządu i Rady Zjazdów Samorządu Ziemskiego: rachunkowe za okres od 1-go stycznia do 31 grudnia 1927 r., z czynności do 1 grudnia 1928 r. — Prezes Rady J. Zdanowski.
3. Przegląd działalności samorządu powiatowego w latach 1926 i 1927 — Referat p. W. Gajewskiego.
4. Metody i wzory pracy w różnych dziedzinach działalności samorządu powiatowego w latach 1927 i 1928. — Referat p. J. Beka.
5. Komunikat o podziale Zjazdu na sekcje: 1) ogólną, 2) organizacyjną, 3) rolną, o programie prac sekcji, o organizacji wyborów w kołach wojewódzkich.

Zebranie sekcji ogólnej.

Sala Rady Miejskiej. Godz. 5-ta popoł.

1. Dyskusja nad sprawozdaniem Zarządu i Rady Zjazdów Samorządu Ziemskiego.
2. Łączna dyskusja nad referatami w p. 3 i 4 zebrania plenarnego.
3. Wolne wnioski z uwzględnieniem regulaminu obrad.
4. Wybory uzupełniające do Rady Zjazdów Samorządu Ziemskiego w kołach wojewódzkich.

*Dnia 10-go grudnia (poniedziałek).*

Zebranie sekcji organizacyjnej.

Sala w gmachu Stow. Techników, ul. Czackiego 5. Otwarcie obrad o godz. 10 rano.

1. Wnioski w zakresie ustawodawstwa, normującego ustrój i działalność samorządu.

Referat d-ra Dalbora. Referat uzupełniający p. A. Bogusławskiego w sprawie małej ustawy samorządowej. Dyskusja, wnioski na plenarne zebranie.

2. Projekt ustawy (wniesionej do Sejmu przez Ministra Skarbu) o podwyższeniu i wykonaniu stawek podatku gruntowego — a potrzeby samorządu ziemskiego.

Dyskusja i wnioski na zebranie plenarne.

3. Wzajemny stosunek związków samorządowych i władz nadzorczych. Referat p. J. Beka.

Dyskusja i wnioski na zebranie plenarne.

4. Wolne wnioski z uwzględnieniem regulaminu obrad.

Zebranie sekcji rolnej.

Sala w gmachu Stow. Techników, ul. Czackiego 5. Otwarcie obrad o godz. 10 rano.

1. Samorząd terytorjalny a rolnictwo. Referat p. St. Mitkowskiego.

Dyskusja i wnioski na zebranie plenarne.

2. Wolne wnioski z uwzględnieniem regulaminu obrad.

*Dnia 11-go grudnia (wtorek).*

Sala w gmachu Stow. Techników, ul. Czackiego 5.

Zebranie plenarne.

Godzina 10-ta. Otwarcie zebrania.

1. Wybory uzupełniające do Rady Zjazdów w grupie ogólnej.
2. Sprawozdania i wnioski sekcji: 1) ogólnej, 2) organizacyjnej, 3) rolnej.
3. Komunikat o wynikach wyborów uzupełniających do Rady Zjazdów.
4. Zamknięcie Zjazdu.

W-1794/78/105

## Zjazd

Zjazd przedstawicieli samorządu powiatowego budzi zawsze zainteresowanie w społeczeństwie tak dla liczebności jego uczestników, jak przez fakt — reprezentowania całej Polski, wszystkich jej ziem, wszystkich zakątków. Każdy z członków tego zgromadzenia to przedstawiciel korporacji, która może o sobie powiedzieć, że w danej chwili jest gospodarzem jednego z 255 powiatów ziemskich, na które podzieloną została Rzeczpospolita.

Jestto jedno z najbardziej jednomyślnych i zgodnych zgromadzeń publicznych. Niema w niem, jak dotąd, tarć wewnętrznych, niesnasek klasowych, narodowościowych, ani — partyjnych. Niema waśni wewnętrznych pomimo wagi interesów publicznych, w imię których zgromadzają się i pracują przedstawicielstwa powiatów. Jest tylko jedno, co obok spółdziałania, wysuwa i spółzawodnictwo: to szlachetny wyścig pracy, pracy podejmowanej w dwustu i kilkudziesięciu ogniskach życia publicznego.

Na pierwszym też miejscu obrad zjazdu znajdują się rozważania i obrazy z działalności organów samorządu powiatowego. Działalność ta — bardzo różnorodna tak co do natężenia jak co do metod swoich. Jest ona wyrazem samoradności miejscowej w skupiskach ludzkich, różniących się i co do potrzeb, które wynikają z bliskiego sąsiedzkiego spółzycia jak i co do środków, któremi każde z tych „terytorjów” rozporządza. Działalność ta różni się także i co do metod, któremi jednostka samorządu łączy potrzeby ze środkami, co do postaci celowych zamierzeń i poczynañ.

Państwo wprowadzie zdąży z wzrastającą energją do stopniowego unormowania tych dróg działania, — przy pomocy ustaw szczegółowych, wiele jeszcze jednak dotąd dziedzin pozostało nie zszablonywanym przez ustawy, a zwłaszcza przez rozporządzenia wykonawcze. Dla twórczości miejscowej pozostaje jeszcze wiele możliwości do swobodnego przejawiania się. Taką bowiem jest natura Polaka: pracuje ochoczo, płodnie tam, gdzie ta twórczość wyraz swobodny znaleźć sobie może.

Poza sprawozdaniem z życia powiatów i działalności ich wspólnej organizacji, Zjazd tegoroczny ma za zadanie rozważyć jedno z ważnych zagadnień chwili: stosunek samorządu ziemskiego do rolnictwa. Po całym kraju rozlega się wołanie o wzmożenie wytwórczości,

o konieczności gromadzenia własnych zasobów, o ekonomicznej samostarczalności. Na pierwszym planie, oczywiście, rolnictwo i jego plody. Popieraniem rolnictwa zajmuje się Rząd państwowy, Związki rolników i Spółdzielczość rolnicza, organy Samorządu gospodarczego — Izby rolnicze i Samorząd terytorjalny. Jak podzielić tę pracę opiekuńczą, jaką rolę wyznaczyć i co podejmować ma w tem — Samorząd ziemski — oto zagadnienie, któremu drogę do rozwiązania ma wytknąć Zjazd tegoroczny.

Z pracą samorządu ściśle związana jest sprawa środków, źródeł dochodów, wśród których pierwsze miejsce zajmują — podatki. Sprawa ostatecznie nie załatwiona, „tymczasowość” ustawy o finansach komunalnych trwa dotychczas. Rząd, dążąc do uporządkowania niedogodnych ustaw i praktyk tak dla organów Samorządu jak i dla obywateli, płacących daniny — wniósł do Sejmu projekt znacznych zmian w systemie podatków. Wypowiedzenie się co do trafności tych zamierzeń Rządu — jest pierwszorzędnym obowiązkiem Zjazdu. Niewątpliwie, opinia tak kompetentnego zgromadzenia cenną będzie i dla naszego ciała ustawodawczego, dla naszego Sejmu i Senatu.

Brak nam, jak wiadomo, ustaw ostatecznie regulujących organizacje ciał przedstawicielskich samorządu. W swoim czasie Zjazd wypowiedział się co do zasadniczych rysów ustroju gminy samorządnej. Jednak załatwienie niektórych naglących potrzeb w tej dziedzinie ciągle się odsuwa na plan dalszy. Szczególnie wielką krzywdą stała się tu opieszałość władz, powołanych do załatwiania tych zagadnień: Rządu i parlamentu — dla Małopolski. Zamarł tam samorząd właściwy, rządu komisaryczne, głównie również z powodu ich tymczasowości — to zupełny zastój planowej, głębszej pracy organizacji samorządu naszych kresów południowych. Wypowiadając się w sprawie różnych zagadnień ustrojowych, Zjazd winien z wielkim naciskiem upomnieć się o zakończenie krzywdzącej tymczasowości w samorządnym życiu b. Galicji.

Zjazd, niewątpliwie, spełni swe zadanie. Uczestników jednak obowiązują dwie zasady: cierpliwe wstuchanie się w sprawozdania i nieskrępowane niczem swobodne wypowiadanie swych opinij.

J. Bek.

*Każdy Wydział Powiatowy winien pamiętać o przekazywaniu kwot przeznaczonych na cele Powszechnej Wystawy Krajowej na konto w Polskim Banku Komunalnym w Warszawie: „Biuro Zjazdów — Powszechna Wystawa Krajowa” Nr. 580.*



## Częściowa reforma podatków Komunalnych

W Nr 48 „Samorządu” zamieszczony został artykuł wstępny p. t. „Nowa ustawa o finansach komunalnych”, krytykujący ostro wniesiony świeżo do Sejmu projekt ustawy „o podwyższeniu i wyrównaniu stawek podatków gruntowych oraz o unormowaniu poboru niektórych danin komunalnych”, w szczególności zaś drugą część tegoż projektu, dotyczącą danin komunalnych.

Projekt powyższy, jak wiadomo \*) , znosi cztery pobierane dotychczas przez związki komunalne podatki samoistne, obciążające głównie: grunty, przemysł i handel (patenty przemysłowe i handlowe) oraz nieruchomości (względnie także budynki dochodowe i zarobkowe w gminach wiejskich), w szczególności: podatek inwestycyjny, specjalne opłaty drogowe, podatek wyrównawczy i składkę na pokrycie kosztów leczenia ubogich, a natomiast podwyższa pobierane również dotychczas przez związki komunalne dodatki do podatku gruntowego oraz dodatki do cen świadectw przemysłowych i kart rejestracyjnych (t. zw. patentów przemysłowych i handlowych). Podwyższenia dodatków komunalnych do państwowego podatku od nieruchomości projekt nie wprowadza, bo wysokość tych dodatków, nieustalona ustawowo, określona została okólnikiem Ministra Spraw Wewnętrznych w porozumieniu z Ministrem Skarbu, w tej samej więc drodze może być każdej chwili podniesiona (co zresztą przewidują oba zainteresowane Ministerstwa).

Autor wspomnianego na początku artykułu reformę powyższą uważa za szkodliwą dla finansów samorządowych, a nawet dla płatników danin komunalnych i wniesienie projektu określa jako akt rewolucyjny.

Nie ulega wątpliwości, że projekt powyższy będzie szczegółowo dyskutowany i rozważany w sferach samorządowych, zanim zajmą one wobec niego zdecydowane stanowisko; w rozważaniach tych — sędzę — przydać się może tych kilka uwag, które na temat ten poniżej zamieszczam.

Nie moją jest rzeczą bronić Ministerstwo Skarbu przed zarzutem rewolucjonizowania finansów komunalnych; zdaje mi się jednakże, iż projekt wniesiony przez to Ministerstwo do Sejmu, znajduje oparcie zarówno w ustawie o tymczasowym uregulowaniu finansów komunalnych, jak i w opinii Państwowej Rady Finansowej, wyrażonej z końcem r. 1927, jak wreszcie w nastroskach płatników danin komunalnych, manifestowanych w licznych odwołaniach i zażaleniach, wnoszonych zarówno do Ministerstwa Spraw Wewnętrznych, jak i do Ministerstwa Skarbu.

Ustawa o tymczasowym uregulowaniu finansów komunalnych stworzyła słuszną zasadę, iż „źródeł, które są obciążone podatkami, wymienionymi w tej ustawie, nie wolno obciążać samoistnymi podatkami”. Wy-

jątek był przewidziany w tej ustawie jedynie dla podatku inwestycyjnego. Podatek ten miał być jednakże pobierany „w wyjątkowych wypadkach przez określony okres czasu”, był zatem niewątpliwie przez ustawodawcę pomyślany jako rzadka konieczność i jako pewne w tych koniecznych wypadkach dopełnienie równomierne wszystkich podatków, pobieranych przez dany związek komunalny. Ta powszechność i równomierność zresztą okazała się w praktyce nieosiągalną i podatek inwestycyjny obciąża głównie trzy wymienione we wstępie objekty podatkowe, poza tem zaś — wobec niewystarczalności źródeł dochodowych, przewidzianych w ustawie o tymczasowym uregulowaniu finansów komunalnych, — stracił już dawno charakter wyjątkowości, jakkolwiek, wobec trudności wymiaru, nie jest znowu tak powszechnym, jakby to z uwagi na liberalne jego traktowanie można przypuszczać.

Poza podatkiem inwestycyjnym jednakże — nowymi ustawami, czy też w drodze interpretacji ustaw dawniejszych, — wprowadzono inne jeszcze podatki, łamiące powyższą zasadę ustawy o tymczasowym uregulowaniu finansów komunalnych, bo obciążające objekty, o podatkiowane już na rzecz związków komunalnych w ustawie o tymczasowym uregulowaniu finansów komunalnych; są to: opłaty drogowe, podatek wyrównawczy i składka na pokrycie kosztów leczenia.

Takie obciążenie tych samych źródeł w kilku postaciach jest niedogodne i przysparza pracy zarządom związków komunalnych (zwłaszcza, że podstawy wymiaru poszczególnych podatków są różne i trzeba dla tych podatków wyjednywać zatwierdzenie władz nadzorczych) i uciążliwe dla płatników podatków, od których z tego samego przedmiotu podatkowego żąda się podatków kilkakrotnie i w różnych formach, przyczem jeszcze — wobec skomplikowanego systemu tych podatków — trudno się płatnikom zorientować co do prawidłowości ich wymiaru. To był też powód mnóstwa skarg i zażaleń, wnoszonych przez płatników do wszystkich instancji władzy nadzorczej.

To też wydaje się zupełnie naturalnem, że Ministerstwo Skarbu, mając za sobą opinię Państwowej Rady Finansowej z dn. 30.XI.1927 r., zalecającą zaniechanie zasadniczej reformy skarbowości komunalnej, natomiast podjęcie t. zw. małej reformy, polegającej na wprowadzeniu poprawek w obowiązującym systemie podatkowym, podjęło próbę przywrócenia żywotności wyluszczonej wyżej zasadzie ustawy o tymczasowym uregulowaniu finansów komunalnych i scalenia kilku podatków, obciążających te same źródła dochodowe.

Przyjrzyjmy się następnie nieco bliżej znoszonym w projekcie podatkom.

Podatek inwestycyjny mogą pobierać gminy miejskie i powiatowe związki komunalne, zatem razem blisko 750 związków komunalnych. Podatek zatwierdza Ministerstwo Spraw Wewnętrznych w porozumieniu z Ministerstwem Skarbu. Ministerstwa te zatwierdziły na

\*) Streszczenie projektu zostało zamieszczone w tymże (48) numerze „Samorządu”, w dziale „Dookoła spraw samorządowych”.



bieżący rok budżetowy 62 statutow podatku inwestycyjnego, a to 50 dla pow. zw. kom., 12 dla miast. W jednym wypadku (pow. Kosowski) podatek inwestycyjny obciąża wyłącznie grunty i to w wysokości 15%, w 19 wypadkach — grunty i przemysł; w jednym wypadku — grunty i nieruchomości; w 5 wypadkach — grunty, przemysł i nieruchomości; w innych wypadkach rozkłada się na inne jeszcze objekty podatkowe. W szeregu wypadków — poza wspomnianym powiatem Kosowskim — pobierany jest poniżej 50% odnośnych podatków komunalnych, przyczem np. w pow.: mławskim, sokołowskim i lipnowskim stosuje się do gruntów stawkę 50%, do przemysłu i handlu — 30%.

Już więc z powyższego szkicowego zestawienia wynika, że podatek inwestycyjny nie jest znowuż takim ważnym i wydajnym źródłem dochodowym dla związków komunalnych i że wiele uprawnionych do jego poboru związków komunalnych nie odczuje wcale jego zniesienia.

Powszechniejszym bezsprzecznie jest już podatek pobierany przez powiatowe związki komunalne w postaci t. zw. specjalnych opłat drogowych. Ale i tu jest wiele powiatów, które podatku tego wcale nie wprowadziły, a jest obecnie tylko 9 powiatów, które go pobierają wedle najwyższej obecnie stawki, t. j. 150% obecnego państwowego podatku gruntowego („zasadniczego”, t. j. bez progresji i regresji). W innych powiatach waha się ten podatek — odnośnie do obciążenia gruntów — między 50% a 100%, schodząc pozatem kilkakrotnie poniżej normy 50%-owej.

Na uwagę, iż pow. związki kom. w opłatach drogowych tracą najbardziej elastyczne i wydajne źródło dochodowe, należy nadmienić, że — poza podwyższeniem normy dodatków do podatku gruntowego (a opłaty drogowe w lwiej części obciążają grunty) — powiatowe związki komunalne zyskują nowe elastyczne i wydajne źródło dochodowe w postaci podatku od budynków mieszkalnych w gminach wiejskich, na którego pobór (na zasadzie art. 20 ustawy o fin. kom.) Ministerstwo Spraw Wewn. wyraziło swą zgodę. Podatek ten zaś w całej Polsce dać może około 60.000.000 złotych.

Co zaś do uwagi Szan. Autora, iż przez zniesienie opłat drogowych powiatowe związki komunalne tracą jedyną możliwość pociągania miast do udziału w pokryciu swych wydatków, to — poza faktem, iż pozostaje nadal pewien udział powiatowych związków komunalnych w miejskim podatku gruntowym (art. 4 ustawy o tymczasowym uregulowaniu finansów komunalnych) — pozwolę sobie wskazać na art. 4 rozporządzenia Prez. Rzpl. z dn. 22.III.1928 r. (Dz. U. R. P. Nr. 36, poz. 335), na podstawie którego powiatowe związki komunalne na pokrycie kosztów założenia i utrzymania swych zakładów i urządzeń dobra publicznego (szpitale, ochronki, przytułków, dróg i t. p.) mogą pobierać specjalne dopłaty od miast niewydzielonych, którym te zakłady i urządzenia (więc m. in. i drogi) przynoszą korzyści i udogodnienia.

Podatek wyrównawczy jest obecnie bez wątpienia najważniejszą pozycją wśród dochodów gminy wiejskiej,

skiej, jak niżej jednak spróbuję przedstawić, zostanie zrównoważony przez nową formę opodatkowania.

Składka na pokrycie kosztów leczenia wykorzystywana jest przez stosunkowo nieliczne z pośród uprawnionych do jej poboru związków komunalnych, w skali — jak to Autor wspomnianego we wstępie artykułu przyznaje — bardzo rozmaitej. Użycie wpływów z tego podatku mija się zresztą nieraz z wolą ustawodawcy, miał to być bowiem podatek celowy, przeznaczony na pokrycie niedoboru w kosztach leczenia ubogich, bywa zaś nieraz obracany na zupełnie inne cele.

Poza tem oba ostatnie podatki mogą być pobierane tylko na pewnej części obszaru Państwa, a to — podatek wyrównawczy tylko w gminach wiejskich b. zaboru rosyjskiego, zaś składka kuracyjna jedynie w gminach wiejskich i miejskich b. Królestwa Kongresowego. To uprzywilejowanie związków komunalnych w pewnych częściach kraju nie ma głębszego uzasadnienia i na dłuższą metę nie powinno być utrzymywane.

Jest bezwzględnie pewnem, że projektowana ustawa zapewni dostateczne źródła dochodowe związków komunalnym w b. zaborach: austriackim i pruskim. Wątpliwości pewne w tym względzie powstaćby mogły jedynie odnośnie do b. zaboru rosyjskiego, szczególnie zaś odnośnie do b. Kongresówki, gdzie obowiązują wszystkie cztery podatki, które projekt znosi. Jakże tam ta sprawa przedstawia się w świetle cyfr?

Otóż z zestawień dochodów związków komunalnych, preliminarzowych na r. 1927/28, wynika, że dodatki do państwowego podatku gruntowego na rzecz gmin wiejskich i powiatowych związków komunalnych w b. Król. Kongr. wynosiły 20.692.731 zł., znoszone zaś w projektowanej ustawie podatki samoistne razem — 51.514.212 zł. (podatek wyrównawczy — 21.901.342 złotych, składka kuracyjna — 5.063.241 złotych, opłaty drogowe — 22.624.688 złotych, podatek inwestycyjny — 1.924.941 zł.).

Licząc więc dodatki w stosunku do projektowanego podatku gruntowego na 37,5% i uwzględniając stosunek wymienionych wyżej samoistnych podatków do dodatków, należałoby w sumie dać gminom wiejskim i powiatowym związkom komunalnym 131,25% dodatków do podatku gruntowego wzamian za dotychczasowe dodatki i samoistne podatki. Należy tu jeszcze nadmienić, że wykazane sumy podatków samoistnych rozkładają się przecież częściowo również na przemysł i handel oraz budynki dochodowe i zarobkowe, nadto — że podatek wyrównawczy na rok 1927/28 pobrany został w wyjątkowo wyższym wymiarze, bo uwzględniono w tym roku niedobór z r. 1926.

Z drugiej znów strony jest jasnem, że — skoro się ustala normę przeciętną, to trzeba się liczyć z odchyleniami od niej w górę i brnąć te odchylenia pod uwagę. Dla zorientowania się w tym względzie Ministerstwo Spraw Wewnętrznych zebrało dane o najwyższem obciążeniu gruntów daninami komunalnymi w obrębie b. Kongresówki; dane te ilustruje następująca tablica:



## Zestawienie

obciążenia gruntów daninami komunalnymi w niektórych powiatach województw centralnych na terenie tychże powiatów (przeciętnie) oraz na terenie poszczególnych gmin wiejskich w tychże pow. na rzecz gmin i pow. zw. kom (%-owy stosunek obliczony w stosunku do obecnej podstawy wymiaru dod. kom.)

Powiat wzgl. gmina wiejska	Dodatki do podatku gruntowego	Oplaty drogowe	Podatek inwestycyjny	Podatek wyrównawczy	Składka kuracyjna	R a z e m
	w p r o c e n t a c h					
Kutnowski . . . . .	100	200	—	100	90	490
Kielecki . . . . .	150	150	—	163	91	554
Gm. Bodzentyn pow. Kieleckiego	pow. 90 gm. 60	pow. 150 —	— —	— gm. 200	— gm. 135	pow. 240   gm. 395   635
Pińczowski . . . . .	150	130	26	73.3	31,2	410.5
Gm. Drożejowice pow. Pińczowskiego . . . . .	gm. 87,1	—	—	gm. 56	gm. 32	gm. 175
Częstochowski . . . . .	150	150	25	115	47,2	487,7
Gm. Opatów pow. Częstochowskiego . . . . .	pow. 90 gm. 60	pow. 150 —	pow. 25 —	— gm. 122	— gm. 55	pow. 265   gm. 137   502
Białostocki . . . . .	150	100	—	161.4	—	411,4
Łódzki . . . . .	150	200	—	98	54	502
Gm. Kutno pow. Łódzkiego . . . . .	R a z e m					592
Radomski . . . . .	150	176,5	25	99	23,5	474
Gm. Radomsk . . . . .	R a z e m					536
Łukowski . . . . .	150	300	25	166	86	727
Gm. Prawda pow. Łukowskiego	150	300	25	118	162	775
Lubelski . . . . .	150	200	25	105	71,5	551,5
Gm. Jastków pow. Lubelskiego	150	200	25	83	153	611

Z danych powyższych wynika, iż obciążenie gruntów największe jest w gminie Prawda pow. łukowskiego i że dla stworzenia w tej gminie ekwiwalentu dla dotychczasowego obciążenia należałoby ustalić dodatki na 194%. Projektowana ustawa czyni zadość życiu i w tym wypadku, bo stawki dodatków, ustalone w zasadzie na 150%, mogą być w tego rodzaju wypadkach przekroczone do 200%.

Budynki w gminach wiejskich (tylko dochodowe i zarobkowe) stanowią zbyt nikłe źródło dochodowe, aby im poświęcać więcej uwagi; zresztą mogą one być obciążone naogół niewykorzystywanymi dotychczas dodatkami do podatku państwowego.

Również nie posiadają dla gmin wiejskich większe-

go znaczenia wpływy z opodatkowania świadectw przemysłowych i kart rejestracyjnych, bo przemysł w gminach wiejskich jest słabo rozwinięty (a jeśli jest rozwinięty, to gmina wiejska powinna otrzymać uprawnienia finansowe gminy miejskiej). Pewne ulżenie słabemu na wsi przemysłowi łagodzi zresztą dotychczasową niesprawiedliwość, jaka wynikała z silniejszego opodatkowania przemysłu na wsi, niż w mieście.

Kończąc powyższe uwagi, wyrażam przekonanie, że projekt nie jest tak zły, jakby to z zacytowanego artykułu wynikało, że nietylko nie zasługuje na odrzucenie go a limine, lecz owszem — pod kątem widzenia interesów gospodarki samorządu — powinien być przyjęty i rozpatrzony zyczliwie.

A. Henowski.

# Finanse powiatu Warszawskiego wobec projektu nowej ustawy podatkowej

Zapoznawszy się z projektem ustawy o podwyższeniu i wyrównaniu stawek podatków gruntowych oraz o unormowaniu poboru niektórych danin komunalnych, która projektuje zniesienie podatków wyrównawczego, na pokrycie kosztów leczenia, inwestycyjnego i opłat drogowych, podnosząc natomiast znacznie, bo prawie pięciokrotnie obecny dodatek do podatku gruntowego oraz o 30% dodatek do opłat patentowych od przemysłu i handlu, — śpieszę przedstawić na przykładzie gmin wiejskich i powiatowego związku komunalnego powiatu warszawskiego, jakie zmiany wywołałaby projektowana ustawa.

Powiat warszawski jest, zdaniem mojem, bardzo dobrym przykładem, gdyż na jego małym terenie spotykamy się ze wszystkimi typami gmin Państwa Polskiego. Mamy więc w powiecie gminy całkowicie rolnicze o glebie urodzajnej: Falenty, Wiązowna, Wilanów, gminy rolnicze ubogie: Zaborów, Góra, Nieporęt, gminy przemysłowe, jak: Jabłonna, Jeziorna, Skorosze, gminy podmiejskie, gdzie główny dochód płynie z nieruchomości, jak: Okuniew, Wawer, Marki, oraz najrozmaitsze kombinacje tych typów.

Stwierdzimy najsamprzód wysokość sum z udziałem na źródła podatków, pobieranych obecnie przez gminy wiejskie i powiat, a które mają być skasowane.

Dla orientacji podaję sumy zasadniczych podatków państwowych:

	zasadniczy	progresja	degresja
Podatek gruntowy zwiększony o 100% wynosi . . . . .	572640,85	78839,77	32005,58
Podatek od nieruchomości:			
z gmin wiejskich . . . . .	113293,54		
z miast i gmin wiejskich z uprawnieniami miejskimi . .	333506,27		
Zasadniczy państw. podatek od przemysłu i handlu:			
z gmin wiejskich . . . . .	137602,50		
z miast i gmin wiejskich o uprawnieniach miejskich . .	116185,—		

Przy obliczeniach obecnych dodatków i samostanowiących podatków samorządowych nie bierze się pod uwagę progresji i degresji.

Obecne podatki samorządowe, które mają ulec skasowaniu:

	z gruntu	od przemysłu i handlu	z nieruchomości	z innych źródeł
Podatek wyrównawczy	151331,—	48191,—	31126,—	
„ na pokrycie kosztów leczenia . .	137415,—	55359,—	45355,—	
Podatek inwestycyjny	79720,—	38212,—	—	18906,— <sup>1)</sup>
Opłaty drogowe bez dopłat . . . . .	858699,— <sup>2)</sup>	38067,—	222909,—	
Opłaty drogowe bez dopłat od nowowznoszonych budynków <sup>3)</sup>	—	—	85486,—	
Dodatek do podatku gruntowego (150% od państwowego niezwiększonego o 100%) . . . . .	429000,—			
Razem . . . . .	1656165,—	189829,—	384876,—	18906,—

co łącznie daje sumę 2.247.876 złotych.

Wzamian za to gminy wiejskie i powiatowy związek komunalny mają otrzymać:

1) 200% zwiększonego o 100% obecnego państwowego podatku gruntowego 2.162.540.—

Podatek państwowy zasadniczy wynosi 572.640,85 zł.

Progresja jest kasowana, zaś degresja utrzymana 32.005,58 zł.

540.635,23 zł.

Podniesiony o 100% podatek państwowy będzie wynosił 1.081.270 zł. a 200% tegoż, jak wyżej.

Bierzemy dla przykładu nie 150%, jak projektuje ustawa, ale całe 200%, które ustawa dopuszcza tylko w nadzwyczajnych wypadkach, sądzimy bowiem, że te nadzwyczajne wypadki będą normalnymi.

2) 30% dodatku do ceny świadectw przemysłowych w gminach wiejskich 41.280.—

razem 2.203.820.—

A więc gminy wiejskie i powiatowy związek komunalny łącznie stracą na projektowanej zamianie aktualnie 44.000 złotych.

W istocie stracą o wiele więcej i tracić będą stale

1) Dodatek do podatku od przedmiotów zbytku i inne.

2) 150% zasadniczego podatku państwowego gruntowego bez progresji i degresji 50% państwowego podatku od nieruchomości od miast i gmin wiejskich oraz 15% od przemysłu.

3) Nowowzniesione budowle nie płacą żadnych podatków poza opłatami drogowymi; dochód z tego tytułu rośnie stale i szybko wobec silnego ruchu budowlanego w powiecie.



coraz więcej, gdyż wobec rozwijającego się ruchu przemysłowego i budowlanego, tworzenia się w tempie, jak na polskie stosunki szybkim, nowych osiedli, a stąd wzrastającej ilości przedsiębiorstw handlowych — nie można pociągać przemysłu i handlu oraz nieruchomości do świadczeń z tytułu podatków wyrównawczego, na koszt leczenia, inwestycyjnego i opłat drogowych — nie pozwoli na sprostanie wzmagającym się obowiązkom, jakie wywołuje fakt tworzenia nowych osiedli i wzrastania zaludnienia specjalnie w dziedzinie higieny, opieki społecznej, szkolnictwa i komunikacji.

Stwierdzić przytem muszę, że pomimo wyzyskania przez gminy wszystkich uprawnień, gminy te nie spełniają swoich obowiązków ani w dziedzinie opieki społecznej, ani w pokrywaniu kosztów leczenia (gminy są winne szpitalom do 400.000 złotych), ani w dziedzinie szkolnictwa, którego budżety są poobcinane ponad wszelką możliwość. Fundusze powiatowe również nie pozwalają bez wielkiej pomocy Państwa na utrzymanie należyte dróg bitych, nie mówiąc już o tem, że pod Warszawą większość dróg musi być pokryta kostką lub asfaltem, gdyż obecny system szosowania stał się już nieracjonalnym i nieekonomicznym.

Skasowanie opłat drogowych wywoła zupełne zerwanie więzi finansowej pomiędzy miastami niewydziołnemi i gminami wiejskimi o uprawnieniach miejskich a całym powiatem. Dawały one bowiem na rzecz powiatu, jako całości, tylko z tytułu opłat drogowych.

Powiat od miast i gmin wiejskich o uprawnieniach miejskich dostawał z tytułu opłat drogowych:

od nieruchomości dawnych	zł. 166.263,—
od nieruchomości nowych	zł. 46.826,—

razem zł. 213.089,—

z tytułu opłat drogowych od przemysłu i handlu	zł. 17.427,—
--	--------------

zł. 230.516,—

plus 20% tytułem dopłaty, t. j. 46.000, czyli łącznie	zł. 276.516,—
---	---------------

O tem, ażeby miasta mogły ze swoich funduszy dać powiatowi tytułem dopłaty (z art. 32 ustawy o finansach komunalnych, uzupełnionej rozporządzeniem Prezydenta R. P. Dz. Ust. Nr. 36 z 1928 r.), nie może być mowy, gdyż finanse miejskie również na reformie powyższej ucierpią, tracąc prawo do pobierania podatków na pokrycie kosztów leczenia, a otrzymując w zamian 30% do świadectw przemysłowych, co w miastach i gminach wiejskich o uprawnieniach miejskich wyniesie 34.855 zł., podatek zaś na pokrycie kosztów leczenia w 5-u miastach wyniósł w roku 1928/29 — 130.000 zł.

#### Wykaz Nr. 1.

składki na koszt leczenia, wprowadzonej przez miasta do budżetu na 1928/29 r.

1) Miasto Nowy Dwór	35.000
2) Miasto Otwock	46.000

3) Miasto Pruszków	33.000
4) Miasto Piaseczno	10.000
5) Miasto Zakroczym	6.000
	razem 130.000

Widzimy więc, że wszystkie związki samorządowe na terenie powiatu tracą. Zyskują zaś pewne grupy płatników.

I A. Właściciele nieruchomości na terenie miast zyskują z tytułu niepłacenia opłat drogowych od dawnych i nowych budowli zł. 213.089\*)

Podkreślić należy, że skasowanie opłat drogowych powoduje zwolnienie właścicieli nowych nieruchomości od jedynego obciążenia, jakim były opłaty drogowe.

I B. Właściciele nieruchomości na terenie gmin wiejskich z tytułu opłat drogowych (dawne nieruch.)	zł. 46.826
z tyt. opłat drogowych (nowe nier.)	zł. 38.659
z tytułu podatku wyrównawczego	zł. 31.126
z tytułu podatku na koszt leczenia	zł. 45.355

zł. 161.966

II. A. Przemysł i handel na terenie miast z tytułu opłat drogowych zyska zł. 17.427

II B. Przemysł i handel na terenie gmin wiejskich z tytułu opłat drogowych	zł. 20.640
z tytułu podatku inwestycyjnego	zł. 47.212
z tytułu podatku wyrównawczego	zł. 48.181
z tytułu podatku na koszt leczenia	zł. 55.359

razem zł. 162.392

natomiast dopłaty do ceny świadectw powiększą się o 30%, co wyniesie zł. 41.280

zatem właściciele zakładów przemysłowych i handlowych na terenie gmin wiejskich zyskują zł. 121.112

III. Rolnictwo zaś na rzecz gmin i powiatu zapłaci zł. 2.162.540

Rolnictwo zaś na rzecz państwa zapłaci zł. 1.081.270

razem zł. 3.243.810

a płaciło dotychczas na rzecz gmin i powiatu ze wszystkich tytułów zł. 1.656.165  
na rzecz państwa (z progresją) zł. 619.475

razem zł. 2.275.640

czyli na rzecz związków samorządowych zapłaci więcej o pół miliona, a na rzecz państwa i związków samorządowych o milion.

\*) Chociaż projekt ustawy nie znosi dopłat, to jednak wątpliwem jest, by powiaty mogły pobierać dopłaty od mieszkańców miast ze względów technicznych.

Nie jest rzeczą działaczy samorządowych wnikać, czy ogólne obciążenie trzech zasadniczych źródeł przychodowych jest równomierne, czy nie, jednak ich obowiązkiem jest wskazać na konieczność umożliwienia związkom samorządowym czerpania dochodów z tych źródeł, które są na miejscu.

Samorząd musi żyć z tego, co stanowi podstawę bytu jego ludności.

Jeżeli jest niem rolnictwo — musi ono dać potrzebne środki na utrzymanie związków samorządowych, jeżeli przemysł dominuje, czy dochód z nieruchomości muszą dochody związków z tych źródeł płynąć.

Projekt ustawy przesuwa zasadniczo ciężar utrzymania gmin wiejskich i powiatowych związków komunalnych na rolnictwo.

Na przykładzie finansów całego powiatu i jego gmin wiejskich wykazaliśmy, że dochody te nie wystarczają wogóle.

Wobec zaś tego, że poszczególne gminy z różnych źródeł czerpią swe dochody i są takie, dla których podstawą istnienia jest nie rolnictwo, ale przemysł lub dochód z nieruchomości, to sytuacja w każdej oddzielnie gminie przedstawia się zupełnie inaczej.

Najlepiej to zobrazuje następująca tablica:

Wykaz wymierzonych podatków gminnych za 1928/29 rok w powiecie Warszawskim.

L. p.	Nazwa gminy	G m i n a p o b i e r a				Podatek wyrównawczy Stosunek procentowy do podatków państw. zasadniczych	Składka na koszt leczenia Stosunek %-owy do państw. pod. zasadniczego	Stosunek %-owy do gruntowego zasadniczego
		60% dodat. do państw. podatku gruntowego	Suma gminnego podatku wyrównawczego	Składka na koszt leczenia	R a z e m			
1	2	3	4	5	6	7	8	9
1	Blizne . . . . .	6.566	6.000	13.000	25.566	23,3	50,4	116,7
2	Bródno . . . . .	4.201	4.635	6.027	14.863	23,8	31	106
3	Cząstków . . . . .	10.307	13.359	6.000	29.666	36,1	16,2	83,4
4	Falenty . . . . .	9.244	10.710	12.500	32.454	32	37,6	105,3
5	Góra . . . . .	7.060	10.370	6.000	23.430	41	23,7	100
6	Jablonna . . . . .	11.866	18.847	13.233	43.946	27,1	19	111
7	Jeziorna . . . . .	6.808	8.270	11.940	27.018	16,2	23,4	119
8	Karczew . . . . .	10.651	15.495	11.000	37.146	36,6	26	104,6
9	Marki . . . . .	3.039	3.339	9.000	15.378	5,9	15,9	156,7
10	Młociny . . . . .	6.055	10.275	9.064	25.394	40,1	35,3	125,8
11	Nieporęt . . . . .	9.088	14.770	5.000	28.858	44,6	15,1	95,2
12	Nowa Iwiczna . . . . .	5.844	7.137	12.000	24.981	30,8	51,8	128
13	Okuniew . . . . .	6.901	15.975	23.965	46.841	32,2	48,3	222,7
14	Ożarów . . . . .	10.828	10.494	8.000	29.322	21	16	81,2
15	Pomiechowo . . . . .	5.359	13.740	15.000	34.099	63	68,8	190,9
16	Skorosze . . . . .	7.739	7.650	13.100	28.489	16	27,4	110
17	Wawer . . . . .	3.990	8.643	21.000	33.633	22	53,2	250,5
18	Wilanów . . . . .	9.932	11.447	20.000	41.379	27,2	47,6	125,6
19	Wiązowna . . . . .	12.701	19.284	7.300	39.285	40,5	15,3	92,7
20	Zaborów . . . . .	8.307	15.000	6.000	29.307	52,2	20,9	105,8
21	Zagórze . . . . .	3.585	5.208	9.000	17.793	36,8	62,4	148,8

Rubryka 7 i 8 wykazują, jak różnorodnie układają się stosunki w gminach w zależności od potrzeb i w zależności od ustosunkowania się sum zasadniczych podatków — gruntowego, przemysłowego i od nieruchomości. Procenty tam podane oznaczają dodatki procentowe z tytułu podatku wyrównawczego i na koszt leczenia do wszystkich trzech zasadniczych podatków — gruntowego, przemysłowego i od nieruchomości.

Podatki te stanowią jak widzimy niewysokie procentowe obciążenie, gdyż się rozkładają na 3 zasadnicze źródła dochodu. Przerzucony ciężar tylko na jedno źródło będzie wymagać wysokiego procentowego obciążenia, o czym świadczy rubryka 9.

Rubryka 9 wskazuje, ile procent musiałaby pobrać gmina podatku gruntowego w stosunku do obecnego

podatku zasadniczego, ażeby mieć to samo, co obecnie posiada. Widzimy, że są gminy przemysłowo - podmiejskie, gminy przeludnione, które na swoje potrzeby musiałby dostać 250%, 222%, co stanowiłoby w stosunku do przyszłego zwiększonego o 100% podatku gruntowego około 125%, a dla powiatu pozostawałoby 75%. A że powiat ze swej strony, ażeby mieć to, co teraz ma, powinien otrzymać 140%, dla gmin wiejskich zostałaby 60%.

Te 60% wystarczyłoby tylko dla 13 gmin, 8 gmin wiejskich miałyby za mało. Gdybyśmy przeciwnie postąpili i dali gminom więcej, np. 70%, nie starczyłoby na pokrycie kosztów powiatu.

W każdym zaś wypadku wobec tego, że podatek gruntowy należy uznać za ustalony, *wszelki rozwój gos-*



podarki samorządowej jest wykluczony. Okolice więc podwarszawskie będą musiały pozostać na tym stopniu kultury, na którym znajdują się obecnie. Zmienić to położenie mogą tylko bardzo wysokie dotacje państwowe.

Na zakończenie przedstawiamy tablicę, jak przedstawiają się w ogólnych sumach podatki od gruntów, przemysłu i nieruchomości w poszczególnych gminach powiatu Warszawskiego.

### Podatki gminne

wyrównawczy, składka na koszty leczenia i dodatek do państw. pod. od nieruchomości na okres 1928/29 r.

NAZWA GMINY	Podatek gminny wyrówn. pobierany od			Składka na koszty leczenia pobierana od		
	gruntów	przemysłu	nieruchomości	gruntów	przemysłu	nieruchomości
	Suma złotych			Suma złotych		
Gm. Blizne . . . . .	4598	942	460	9973	2032	995
„ Bródno . . . . .	2867	774	994	3734	1001	1292
„ Cząstków . . . . .	11712	1479	168	5264	662	74
„ Falenica Let. . . . .	—	—	—	—	—	—
„ Falenty . . . . .	9245	894	571	10809	1032	659
„ Góra . . . . .	8530	1097	743	4938	632	430
„ Jabłonna . . . . .	8418	7817	2612	5853	5552	1828
„ Jeziorna . . . . .	2558	2558	3154	3695	3689	4556
„ Karczew . . . . .	11232	3463	800	7978	2457	565
„ Marki . . . . .	521	1007	1811	1401	2711	4888
„ Młociny . . . . .	7019	2801	455	6192	2470	402
„ Nieporęt . . . . .	12106	2338	326	4101	789	110
„ N. Iwiczna . . . . .	5309	737	1091	8929	1237	1834
„ Okuniew . . . . .	5001	3810	7164	7331	5662	10972
„ Ożarów . . . . .	6326	2617	1551	4823	1994	1183
„ Pomiechowo . . . . .	9302	4201	237	10157	4585	258
„ Skol.-Konstancin . . . . .	—	—	—	—	—	—
„ Skorosze . . . . .	3628	3317	705	6212	5682	1206
„ Wawer . . . . .	2011	3332	3300	4889	8097	8014
„ Wilanów . . . . .	7559	1984	1904	13200	3470	3330
„ Wiązowna . . . . .	15656	1833	1795	5920	695	685
„ Zaborów . . . . .	14027	862	111	5613	343	44
„ Zagórz . . . . .	3706	328	1174	6403	567	2030
	151331	48191	31126	137415	55359	45355
		230648			238129	

Wacław Gajewski.

## Dookoła spraw samorządowych

### SAMOISTNY PODATEK OD BUDYNKÓW MIESZKALNYCH W GMINACH WIEJSKICH.

(H.). Art 21 ustawy o tymczasowym uregulowaniu finansów komunalnych postanawia, iż źródeł, które są obciążone podatkami, wymienionymi w tej ustawie, nie wolno ponownie obciążać samoistnymi podatkami. Budynki w gminach wiejskich — w myśl art. 2 tejszej ustawy — mogły być obciążone dodatkami komunalnymi do podatku państwowego, nie mogły już zatem być obciążone samoistnymi podatkami. Gdy jednakże ustawa z dnia 15.VI.1924 r. (Dz. U. R. P. Nr. 65, poz. 505) zniosła od 1.I.1924 r. podatek państwowy od budynków w gminach wiejskich, wobec czego odpadła rów-

nież możliwość pobierania dodatków komunalnych do tego podatku, niektóre powiatowe związki komunalne w b. dzielnicy rosyjskiej stanęły na stanowisku, że przytoczony wyżej przepis art. 21 nie stoi na przeszkodzie wprowadzeniu samoistnego podatku od budynków w gminach wiejskich.

Okólnikiem z dnia 16.VI.1926 r. Nr. SF. 2815 Mstwo Spraw Wewn. zabroniło jednakże poboru tego samoistnego podatku.

Obecnie okólnik powyższy ma być cofnięty i Ministerstwo Spraw Wewn. nie będzie się sprzeciwiało wprowadzeniu takiego podatku przez powiatowe związki komunalne. Powodami, które skłaniają Ministerstwo do tego kroku, są: obarczenie związków komunalnych

# Pierwsza Fabryka Lokomotyw w Polsce

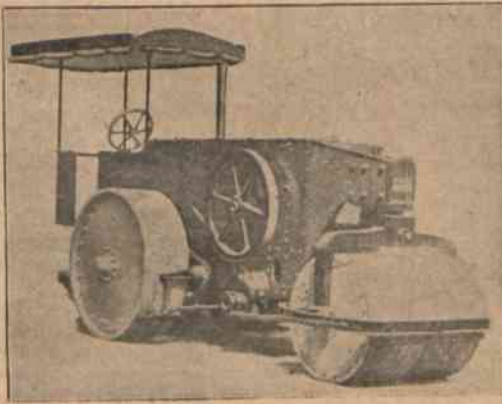
SPÓŁKA AKCYJNA.

Zakłady w Chrzanowie (Małopolska)

Biuro Zarządu: w Warszawie Moniuszki 2a.

LOKOMOTYWY WĄSKOTOROWE

SPECJALNY DZIAŁ BUDOWY  
MOTOROWYCH WALCÓW SZOSOWYCH



Na składzie walce na sezon wiosenny 1929 roku.

Dotychczasowi odbiorcy walców:

Ministerstwo Robót Publicznych.

Samorządy powiatowe i miejskie:

W CHRZANOWIE, ZAWIERCIU, PIŃCZOWIE, STANISŁAWOWIE,  
SANDOMIERZU, PUŁAWACH, ŁUKOWIE, BIELSKU, BIAŁEJ,  
OLKUSZU, BUSKU, KOŃSKICH, WŁOCŁAWKU, OPATOWIE,  
NOWOGRÓDKU, HORODENCE, SKIERNIEWICACH, LWOWIE,  
SIEDLCACH, TARNOWIE I INNE.

Dogodne warunki płatności.

szeregiem nowych obowiązków w zakresie szpitalnictwa, higieny, opieki społecznej i t. p., dokonane rozporządzeniami Prezydenta Rzpl. z r. 1927 i szczególnie z r. 1928 i brak dostatecznych źródeł dochodowych na pokrycie wydatków, związanych z wykonaniem tych obowiązków, oraz niewystarczalność środków w pow. zw. kom. na udzielanie zapomóg gminom w myśl art. 34 ustawy o tymczasowym uregulowaniu finansów komunalnych.

Zasady poboru tego podatku mają być podane w okólniku Ministerstwa Spraw Wewnętrznych, do którego będzie dołączony następujący statut wzorowy:

## STATUT WZOROWY

o samoistnym podatku komunalnym od budynków mieszkalnych na obszarze gmin wiejskich.

Na podstawie art. 20 ustawy z dnia 11 sierpnia 1923 r. (Dz. U. R. P. Nr. 94, poz. 747) wprowadza się na rok budżetowy 1929/30 samoistny podatek od budynków mieszkalnych, znajdujących się w gminach wiejskich, na rzecz ..... Powiatowego Związku Komunalnego.

### § 1.

Opodatkowaniu podlegają budynki mieszkalne w gminach wiejskich niepodlegające państwowemu podatkowi od nieruchomości, pobieranego na podstawie rozporządzenia Prezydenta Rzeczypospolitej z dnia 17 czerwca 1924 r. (Dz. U. R. P. Nr. 51,

poz. 523), ustawy z dnia 1 kwietnia 1925 r. (Dz. U. R. P. Nr. 43, poz. 296) oraz rozporządzenia Prezydenta Rzeczypospolitej z dnia 12 marca 1928 r. (Dz. U. R. P. Nr. 31, pz. 292).

### § 2.

Komunalnemu podatkowi budynkowemu nie podlegają:

1) budynki, stanowiące własność Państwa, z wyjątkiem budynków oddanych w najem, bądź znajdujących się na posiadłości ziemskiej, wypuszczonej w dzierżawę oraz z wyjątkiem budynków, należących do tych przedsiębiorstw państwowych, które posiadają samoistną osobowość prawną. Za budynki stanowiące własność Państwa, niepodlegające podatkowi, uważa się również budynki Funduszu Kwaterunkowego Wojskowego;

2) budynki, stanowiące własność Państwa, a znajdujące się w zarządzie przedsiębiorstw „Polskie Koleje Państwowe”, oraz budynki kolei żelaznych prywatnych, o ile tak jedne jak i drugie nie przynoszą dochodu przez oddanie ich w najem;

3) budynki, stanowiące własność prywatną, stale i bezpłatnie zajmowane w całości na użytek Państwa, przedsiębiorstwa „Polskie Koleje Państwowe” lub związków, wymienionych w p. 4) niniejszego paragrafu;

4) budynki należące do związków samorządu terytorialnego i gospodarczego oraz do prawnie uznanych instytucji i związków wyznaniowych, dobroczynnych, naukowych i oświatowych.

5) budynki z powodu ich złego stanu niezamieszkanne;

6) wszelkiego rodzaju zabudowania gospodarcze, stanowiące ze względu na ich przeznaczenie — przynależność budynków mieszkalnych, jeżeli zresztą służą one za stałe zamieszkanie;

7) budynki górskie na poloninach, służące tylko czasowo na mieszkania właściciela lub personelu gospodarczego.



## § 3.

Podatek budynkowy dzieli się na główny i dodatkowy.

## § 4.

Podatek główny pobiera się od budynków odpowiednio do obszaru każdej posiadłości ziemskiej (gruntowej) stanowiącej jednostkę gospodarczą, w której się budynek względnie budynki znajdują.

Dodatkowy podatek budynkowy pobiera się w stosunku procentowym do wartości każdego budynku, podlegającego podatkowi głównemu.

## § 5.

Stawki podatku głównego wynoszą rocznie:

1) od pierwszego (głównego) budynku mieszkalnego, znajdującego się w posiadłościach ziemskich, a mających obszary wszelkiego rodzaju gruntów użytkowych i nieużytkowych:

ponad 180 ha	80 złotych
od 100 do 180 ha	60 „
od 50 do 100 ha	50 „
od 20 do 50 ha	40 „
od 10 do 20 ha	30 „
od 5 do 10 ha	20 „
od 2 do 5 ha	10 „
poniżej 2 ha	5 „

2) od drugiego i każdego następnego budynku mieszkalnego, znajdujących się na terenie tej samej posiadłości ziemskiej 25% stawki od budynku pierwszego.

## § 6.

Stawki podatku dodatkowego wynoszą:

1) od pierwszego (głównego) budynku mieszkalnego 0,5% od sumy szacunku ubezpieczeniowego (wartości)

2) od drugiego i każdego następnego budynku mieszkalnego 0,2% od sumy szacunku ubezpieczeniowego (wartości).

Gdy budynek mieszkalny oszacowany jest powyżej 30.000 złotych, wymiar podatku dodatkowego oblicza się tylko od wymienionej sumy.

U w a g a: Suma szacunkowa (wartość) budynków ustala się według przepisów rozporządzenia Prezydenta Rzeczypospolitej z dnia 27 maja 1927 r. o przymusie ubezpieczeń od ognia i o Powszechnym Zakładzie Ubezpieczeń Wzajemnych (Dz. U. R. P. Nr. 46, poz. 410), a na obszarze województw poznańskiego i pomorskiego na podstawie szacunku, przyjętego przez zakłady ubezpieczenia do dobrowolnego ubezpieczenia od ognia, a w braku oszacowania na zasadzie porównania ze znaną wartością takichże sąsiednich budynków. Przepisy wykonawcze określają sposób przeprowadzenia porównania przez specjalne komisje powołane w tym celu.

## § 7.

Platnikiem podatku jest właściciel posiadłości ziemskiej, na której znajdują się budynki mieszkalne, a w wypadku wydzierżawienia tej posiadłości — dzierżawca.

## § 8.

Wymiar i pobór podatku uskutecznia Wydział Powiatowy przy współdziałaniu zarządów gmin wiejskich.

## § 9.

Podatek budynkowy płatny jest w dwóch równych ratach półrocznych w miesiącu kwietniu, tudzież w czasie między 15 października a 15 listopada.

## § 10.

Odwolania podlegają przepisom art. 48 ustawy z dnia 11-go sierpnia 1923 r. (Dz. U. R. P. Nr. 94, poz. 747), a w województwach poznańskim i pomorskim przepisom § 14 ust. 2 i § 11 ust. 4 i 5 ustawy o daninach powiatowych i prowincjonalnych z dn. 24 kwietnia 1906 r. (Zb. Ust. Pruskich, str. 159).

## § 11.

Nieuiszczony w terminie podatek ściągnięty będzie w drodze przymusowej z doliczeniem kosztów egzekucyjnych, kar za zwłokę i odsetek za odroczenie według postanowień, zawartych w ustawie z dnia 31 lipca 1924 r. (Dz. U. R. P. Nr. 73, poz. 721), zmienionej częściowo rozporządzeniem Prezydenta Rzeczypospolitej z dnia 17 maja 1927 r. (Dz. U. R. P. Nr. 46, poz. 401).

## § 12.

Winni wykroczeń przeciw postanowieniom niniejszego statutu podlegają karze do wysokości 345,9 zł., o ile nie mają do nich zastosowania postanowienia art. 62 — 66 ustawy z dnia 11 VIII.1923 r. (Dz. U. R. P. Nr. 94, poz. 747).

## § 13.

Przepisy wykonawcze do niniejszego statutu wyda Wydział Powiatowy. W przepisach tych określony będzie sposób postępowania przy wymiarze podatku oraz postępowania w wypadku zmian w stanie faktycznym budynków i posiadanej przestrzeni, na której budynki się znajdują.

## § 14.

Statut niniejszy wchodzi w życie po zatwierdzeniu go przez władzę nadzorczą i ogłoszeniu przez Wydział Powiatowy w sposób w danej miejscowości przyjęty.

Prawo zatwierdzania statutów podatkowych według powyższego wzoru zostanie przekazane wojewodom, z którymi współdziałać będą w tym względzie z głosem stanowczym wydziały wojewódzkie. Wojewodowie zatwierdzać będą statuty tego podatku w granicach stawek, wyszczególnionych w statucie wzorowym; o ileby wojewoda uznał potrzebę przekroczenia tych stawek, to, opierając się na uchwale wydziału wojewódzkiego, będzie mógł przedstawić sprawę Ministerstwu, które może zezwolić na zatwierdzenie statutu wedle wyższych stawek, z wyjątkiem jednakże stawek dwóch najniższych grup (do 5 ha włącznie).

Do czasu ustawowego zwiększenia dodatków komunalnych do podatku gruntowego mają powiatowe związki komunalne 50% wpływów omawianego podatku oddawać gminom wiejskim tytułem zapomóg.

W związku z wprowadzeniem podatku budynkowego podatek inwestycyjny dla pow. zw. kom. będzie zatwierdzany w zupełnie wyjątkowych wypadkach.

Płytki terakotowe, płytki glazurowane, kafle, klepkę dębową do podłóg, dachówkę glinianą, silicium — karbid do wzmocnienia podłóg cementowych poleca z własnego składu w Warszawie

**Biuro Techniczne ALBERT KARP, inżynier.**  
Warszawa, Wilcza 54. Nr. Tel. 172-47 i 92-71.

**Najstarsza i największa Krajowa fabryka budowy piekarń mechanicznych**

**Zjednoczone Fabryki Pieców i Maszyn Piekarskich**

**„SILESIA“**

Sp. z ogr. odp.

**Katowice, ul. Jul. Ligonja 21, telef. 277. 477, 1791.**

Kompletne urządzenia nowoczesnych piekarń mechanicznych. Budowa pieców automatycznych o ruchu ciągłym dla wypieku chleba, bułek, keksów i t. p. Budowa pieców piekarskich parowych, zwyczajnych i kanałowych. Fabryka maszyn piekarskich i cukierniczych.

**ODDZIAŁY: Warszawa, ul. Królewska 29, tel. 271-78, Poznań, Plac Sapieżyński 4, Lwów, ul. 3-go Maja 2, Gdańsk, Otto Polster, Heilige Geiststr. 57.**

Projekty, porady, katalogi i kosztorysy bezpłatnie.

Na terenie Rzeczypospolitej Polskiej przeszło 300 pieców parowych pobudowanych przez naszą firmę funkcjonuje od szeregu lat.

## Oceny i sprawozdania

**EUGENIUSZ ROMER—POWSZECHNY ATLAS GEOGRAFICZNY.**

„Książnica - Atlas“ wydała w bieżącym roku „*Powszechny Atlas Geograficzny*“ profesora E. Romera. Atlas ten jest niewątpliwie poważnym a niezbędnym wydawnictwem polskim. W dziedzinie tej mieliśmy bowiem poważną lukę. Dotychczasowe wydawnictwa, albo były bardzo szczupłe w swym zakresie, albo przestarzałe, a często wprost tendencyjne na niekorzyść naszego narodu. Atlas prof. Romera uwzględnia ostatnie dane, zebrane przez władze polskie, jest więc pod tym względem miarodajny dla opinii polskiej. Atlas uwzględnia w swych opracowaniach również najnowsze dane statystyk państw obcych. Z danych statystycznych zawiera dokładny „światowy przegląd polityczny i gospodarczy“. W przeglądzie tym mamy zobrazowaną powierzchnię, ludność, długość kolei, transport i handel zagraniczny poszczególnych państw. Ciekawe jest również opracowanie danych dotyczących Polski, obejmujące sprawy ludności i nasze stosunki gospodarcze.

Następnie mamy 49 map, obrazujących zjawiska geograficzne, klimat, roślinność i świat zwierzęcy, człowiek (rasy, religja, gęstość, zajęcie itd.), politykę i komunikację, obrazy poszczególnych odcinków świata pod względem fizycznym i politycznym. Szczególny nacisk położono na zobrazowanie Polski pod względem fizycznym, politycznym, narodowościowym, geologicznym, klimatycznym, gospodarczym i t. d.

Atlas — profesora Romera jest więc doskonałym podręcznikiem nie tylko dla uczących i uczących się, ale i dla publicystów, działaczy politycznych i społecznych, grzeszących często nieświadomością w tym zakresie. Jedną się tylko nasuwa uwaga przy przeglądaniu tego cennego wydawnictwa. Oto należałoby dać Atlasowi lepszą szatę zewnętrzną. Dotyczy to szczególnie papieru, na którym odbito mapki i tablice. W dziesięcioletnią rocznicę Niepodległości Polski, należałoby nadać tego rodzaju wydawnictwu jaknajwytworniejszą szatę.

B.



## Z Biura Zjazdów Samorządu Ziemskiego

### RADA ZJAZDÓW SAMORZĄDU ZIEMSKIEGO

(Dokończenie).

C. Z kolei Rada rozpatrzyła wnioski Zarządu w sprawie organizacji i porządku obrad zjazdu ogólnego w dn. 9, 10 i 11 grudnia i przyjęła:

a) regulamin obrad zjazdu w brzmieniu ustalonym dla zjazdu ogólnego w r. 1927 bez zmian (wydrukowany w „Pamiętniku Zjazdu”),

b) porządek obrad zjazdu w następującym układzie:

1. Sprawozdanie Zarządu i Rady.

2. Przegląd działalności pow. związków samorząd. w latach 1926 i 1927.

3. Metody i wzory pracy w różnych dziedzinach działalności samorządu powiatowego.

4. Podział na trzy sekcje: ogólną, organizacyjną i rolną.

5. W sekcji organizacyjnej: a) wnioski w zakresie ustawodawstwa, normującego ustrój i działalność samorządu, b) projekt ustawy o wyrównaniu podatków gruntowych, a potrzeby samorządu ziemskiego, c) wzajemny stosunek władz nadzorczych i związków samorządowych.

6. W sekcji rolnej: samorząd terytorjalny a rolnictwo.

7. Wybory uzupełniające.

III. Następnie Rada przeprowadziła debaty nad tezami referatów przygotowanych na Zjazd.

A. Tezy w zakresie referatu: „Samorząd a rolnictwo” odczytał i obszernie uzasadnił p. S. Miklaszewski.

W dyskusji nad tezami p. W. Gajewski zgłosił dwa wnioski uzupełniające: w sprawie oświaty rolniczej stosowanej jako akcja masowa i w sprawie wykorzystywania przez samorząd dla celów rolniczych związków międzykomunalnych. W uzasadnieniu wniosku pierwszego p. Gajewski podniósł, że stała akcja inwestycyjna w rolnictwie prowadzona przez samorząd w postaci nakładów meljoracyjnych, budowy dróg, tworzenia zakładów i urządzeń rolnych, winna być uzupełnioną akcją oświatowo - rolną, obejmującą możliwie szerokie masy ludności rolniczej. Stan dzisiejszy jest zupełnie niezadawalający, gdyż jeden czy dwu instruktorów rolnych w powiecie niewiele mogą zdziałać. Należy przeto przejść na akcję gęstej sieci kursów rolnych, których kierownicy byłiby jednocześnie instruktorami rolnymi. Do akcji tej należy też przysposobić szkoły powszechne. W drugim wniosku p. W. Gajewski zaproponował zmianę tezy IV w kierunku stwierdzenia, że dla celów rolniczych winny być wykorzystywane takie formy organizacyjne wspólnego działania,

jak: spółki wodne, drogowe i t. p. a nietylko związki międzykomunalne.

Wnioski p. W. Gajewskiego Rada przyjęła jako p. 2, 3, 4 i 5 tezy pierwszej, oraz jako pierwszą część tezy czwartej, poczem przyjęła całość tez, jak następuje:

### Samorząd terytorjalny a rolnictwo.

#### I.

1. Popieranie rolnictwa stanowić winno jeden z najważniejszych i najaktualniejszych działów pracy samorządu ziemskiego w dobie obecnej. Metody pracy samorządu na polu rolnictwa ujmować należy pod kątem widzenia potrzeby podniesienia wytworzości warsztatu rolnego każdego powiatu w czasie najkrótszym.

2. Podniesienie ogólnego poziomu kultury rolnej szerokich mas rolniczych jest kardynalnym warunkiem rozwoju rolnictwa i wzmożenia jego produkcji. Do tego celu należy zmierzać przez:

a) tworzenie ośrodków nauczania rolniczego w formie kursów 4-0 miesięcznych zimowych, kierowanych przez nauczycieli rolnictwa; przez te kursy winna przejść wielka masa młodych rolników, najmniej 8 kompletów po 50 osób na powiat; ewentualnie winien być stosowany przymus dokształcania rolniczego.

b) popieranie wzorowych gospodarstw drobnych, pozostających pod nadzorem i kierownictwem nauczycieli rolnictwa, a prowadzonych przez wychowanków szkół rolniczych (rocznych czy dwuletnich). Wzorowe gospodarstwo powinny wypadać: 1 na 100- 150 gospodarstw.

c) dostosowanie szkolnictwa powszechnego na wsi do potrzeb rolnictwa.

3. Wydajność pracy nauczycieli rolnictwa, którzy w ciągu 4-ch miesięcy prowadziliby kursy zimowe, a w ciągu 8 miesięcy nadzorowali wzorowo gospodarstwa, oraz wydajność oddziaływania wzorowych gospodarstw powinna być mierzona jej wynikami i wynagradzana przez szerokie stosowanie premij.

4. Wydatki na całą akcję powinny rozłożyć się następująco:

a) pensje nauczycieli rolniczych na państwo,

b) premje, koszty wyjazdów — na izby rolnicze,

c) wydatki rzeczowe szkół rolniczych—na samorząd powiatowy.

5. Zastosowanie tego systemu powinno być wypróbowane początkowo na terenie jednego województwa.

#### II.

Wobec zamierzonego wprowadzenia izb rolniczych, powołanych do współdziałania z administracją rolniczą, oraz ze względu na aktualną potrzebę usystematyzowania pracy nad podniesieniem rolnictwa w państwie zapomocą rozgraniczenia roli i kompetencji poszczególnych czynników, pracujących w tym zakresie, należy ustalić sferę głównych podstawowych zadań sa-

\*) W wykazie osób, które wzięły udział w zebraniu Rady, zamieszczonym na początku niniejszego sprawozdania w n-rze poprzednim opuszczone zostały nazwiska przedstawicieli woj. śląskiego 1) starosty Heymara i 2) insp. Pierociżyka.



morządu terytorjalnego w zakresie popierania rolnictwa, które winny być przez ogół samorządów wykonywane w sposób możliwie jaknajbardziej sprawny, stały i konsekwentny.

Do zadań powyższych zaliczyć należy:

1) *Komunikacje wiejskie*, przyczem racjonalna gospodarka w zakresie budowy środków komunikacji opierać się winna na dokładnym zbadaniu potrzeb ekonomiczno - rolniczych powiatu (statystyka przewozów gospodarczych i t. p.), oraz zapomocą umiejętnego wyzyskania naturalnych świadczeń drogowych (szarwar-ku), dążyć do przeprowadzenia niezbędnych inwestycji w sposób najmniej obciążający warsztaty rolne.

2) *Opieka weterynaryjna*. Pożądane jest przytem stopniowe przekazywanie powiatowym związkom komunalnym poszczególnych agend państwowej administracji weterynaryjnej.

3) *Popieranie meljoracji*. W szczególności chodzi o ustalenie ogólnego programu meljoracji w powiecie i pomoc przy jego realizowaniu zwłaszcza przez popieranie meljoracji podstawowych, oraz konserwację urządzeń meljoracyjnych.

4) *Planowa likwidacja nieużytków* na terytorjum powiatu, w szczególności za pomocą zalesienia.

Obok wyżej wymienionych zadań należy postawić obowiązki, włożone na samorząd terytorjalny przez obowiązujące ustawy w zakresie: a) walki z chwastami i szkodnikami roślin, (rozporządzenie Prezydenta Rzplitej z dn. 19.XI. 1927), b) szkolnictwa rolniczego (do czasu ewentualnego przejęcia tej dziedziny przez izby rolnicze), i c) zastosowania przymusu hodowlanego (ustawa o nadzorze państwowym nad buhajami z dn. 28 IX.1925 r.).

W pozostałych działach pracy nad podniesieniem rolnictwa rola samorządu winna mieć w zasadzie charakter pomocniczy w stosunku do poczynań dobrowolnych organizacji rolniczych, bądź izb rolniczych.

### III.

Organy pow. związków komunalnych winny czuwać nad koordynacją prac poszczególnych rad gminnych w zakresie rolnictwa z programem działalności samorządu powiatowego, w szczególności zaś zwrócić baczną uwagę na uporządkowanie gospodarki lasów i pastwisk gminnych przez opracowanie odpowiednich przepisów i instruowanie organów administracji gminnej.

### IV.

W przeprowadzaniu akcji inwestycyjnej dla celów rolniczych, o ile zakres przedsięwzięcia przekracza ramy powiatu, lub nie interesuje całego powiatu, powiatowe związki samorządowe winny wykorzystywać wszelkie formy organizacyjne, będące do ich dyspozycji, w pierwszym rzędzie formy spółek (drogowych, rolnych), jako najbardziej dogodnych, wreszcie formy związków międzykomunalnych.

Związki inwestycyjne powoływane być winny w pierwszym rzędzie w zakresie bezpośrednich zadań samorządu w dziedzinie rolnictwa wyszczególnionych w tezie Nr. II.

### V.

Pożądane jest skoordynowanie polityki kredytowej kas komunalnych z ogólnym programem prac samorządu nad podniesieniem rolnictwa. Kasy komunalne nie powinny być używane dla czynności niezgodnych z ich założeniem, jako instytucji o charakterze wyłącznie finansowo - kredytowym (np. dla prowadzenia czynności rolniczo - handlowych i t. p.)

### VI.

Zasadą działalności samorządu terytorjalnego winno być jaknajszersze popieranie inicjatywy prywatnej i pracy zrzeszeniowej w rolnictwie (organizacji społeczno - rolniczych, spółdzielczych, związków fachowych i t. p.). Przy subwencjonowaniu przez samorządy organizacji rolniczych należy brać pod uwagę następujące warunki:

1) sprawność organizacji oraz jej własne podstawy działalności (składki i pracę społeczną członków).

2) jednolitość pracy organizacyjnej w okręgu,

3) prowadzenie przez daną organizację pracy fachowej, apolitycznej, w duchu interesu ogólnie - państwowego.

W wielu wypadkach będzie nader celową współpraca sejmików z fachowymi organizacjami rolniczymi, obejmującymi teren całego województwa przez udzielanie im subwencji na prace specjalne, mające bezpośrednie znaczenie dla danego powiatu (np. lustracja szkółek drzew owocowych i leśnych, prac hodowlanych, projektowanie meljoracji i t. p.).

### VII.

Wskazane jest stopniowe wprowadzanie na obszarach poszczególnych województw specjalnego samorządu rolniczego (izb rolniczych) po wysłuchaniu opinii organów uchwalających samorządu powiatowego. Izby rolnicze nie powinny tworzyć własnego aparatu wykonawczego w powiatach, natomiast opierać swoją działalność na samorządzie terytorjalnym i istniejących organizacjach społeczno - rolniczych, koordynując i kontrolując, oraz uzupełniając pod względem fachowym, ich pracę. Do zadań izby rolniczej należeć winno w szczególności:

a) organizowanie szkolnictwa rolniczego,

b) organizowanie doświadczalnictwa,

c) ustalenie odmian zbóż, owoców, kwalifikowanie rozplodników dla danego okręgu,

d) opracowanie ogólnego programu i metod pracy nad podniesieniem rolnictwa w danym województwie.

e) lustracja i kontrola fachowa prac, prowadzonych przez samorząd oraz lokalne organizacje społeczno - rolnicze, przy pomocy niewielkiego sztabu odpowiednio wykwalifikowanych specjalistów.

B. Tezy w zakresie ustawodawstwa, normującego ustrój i działalność samorządu, przedstawił Radzie dr. Dalbor. Nadto poseł A. Bogusławski uzasadnił oddzielnie potrzebę wydania małej ustawy samorządowej, któ-



raby usunęła w krótkiej drodze najważniejszą usterkę ustrojową samorządu.

Oddzielnie p. W. Gajewski zreferował wnioski w sprawie projektu Min. Skarbu, wniesionego do Sejmu o podwyższeniu i wyrównaniu stawek pod. gruntowego oraz o unormowaniu niektórych danin komunalnych (Druk Sejmowy Nr. 269). Mówca, ilustrując rzecz dokładnymi cyframi z pow. Warszawskiego, dał wyraz obawie, że projekt, kasując oddzielne opłaty drogowe, podatek wyrównawczy i składkę na koszty leczenia przez zastąpienie tych źródeł przez zwiększony dodatek do pod. gruntow. może narazić poszczególne i właśnie bardziej ekonomicznie rozwinięte powiaty na niemożność zrównoważenia budżetu. Jedynie grunt ma być na rzecz samorządu obciążony, natomiast dwa inne naturalne źródła podatkowe samorządu: przemysł i handel zostają zwolnione nawet z dzisiejszych świadczeń na jego rzecz. Gminy i powiaty przemysłowe i letniskowe znajdują się w kłopotcie, gdyż zwiększony dodatek do pod. gruntowego nie da tyle, co dają dzisiejsze źródła, nie mówiąc już o jednostronnej podstawie opodatkowania. Na poparcie tego twierdzenia p. W. Gajewski przytoczył szereg cyfr porównawczych z pow. Warszawskiego, ilustrujących przedstawiony przez siebie stan rzeczy. W dalszym ciągu podkreślił, że dodatni efekt skomasowania podatków wymierzanych na jednej podstawie możnaby i dziś osiągnąć przez ścisłe przestrzeganie przepisów o wymierzaniu w jednym terminie wszystkich podatków samorządowych.

W sprawie omawianego projektu zabrał głos Dyrektor Dep. Samorządowego p. Strzelecki, który zaznaczył, że Min. Spraw Wewn. zebrało dostateczne cyfry statystyczne do stwierdzenia, że projektowana reforma nie odbija się ujemnie na finansach samorządowych. Projektowane podwyższenie stopy dodatku do podatku budynkowego skompensuje zmniejszenie się wpływów z tego źródła z powodu projektowanego skasowania samoistnych podatków, wymierzanych również i z tego źródła. Projektowane jest upoważnienie pow. związków samorządowych do pobrania samoistnego podatku od budynków w gminach wiejskich. Istotne zmniejszenie nastąpi w płaceniu na samorząd przez przemysł, jest to jednak obecnie nieodzowne.

Przedstawiciel woj. Śląskiego p. Pierończyk wniósł, aby postulat zawarty w tezie IV rozszerzyć także i na inne czynniki ustawodawcze w Państwie, więc i na Sejm Śląski.

Po przeprowadzonej dyskusji Rada przyjęła następujące wnioski, jako tezy referatu na Zjazd.

*Wnioski wobec ustawodawstwa normującego ustroj i działalność samorządu.*

#### W s t ę p.

Samorząd terytorjalny w Polsce, który w myśl Konstytucji ma być podstawą ustroju państwowego, znajduje w społeczeństwie nie tylko zrozumienie, ale i zapał, czego dowodem nieustająca jego działalność we wszystkich dziedzinach życia i duże realne wyniki tej działalności w ciągu lat dziesięciu.

Prawidłowy i stały rozwój samorządu jest jednak wstrzymywany z jednej strony niepewnością, czy, kiedy

i według jakich zasad wydane zostaną ostateczne ustawy ustrojowe, finansowe i inne podstawowe, z drugiej strony dużą zmiennością i często chwiejnością oraz czasami wadliwością ustaw, czy to określających obowiązki samorządu w poszczególnych dziedzinach życia, czy to prawa formalne i sposób postępowania władz samorządowych.

Jeżeli wydanie wszystkich ustaw podstawowych nie było dotąd możliwe, to koniecznym jest jednak jaknajszysze usunięcie tych braków, które najwięcej odbijają się na działalności samorządu i utrzymanie w przyszłości stałych linii wytycznych w poszczególnych kierunkach.

W szczególności:

#### I. S p r a w y u s t r o j o w e.

Aż do czasu, kiedy będzie można wydać dla całego państwa jednolite ustawy ustrojowe w ogólnych ramach, konieczne jest niezwłoczne usunięcie tych wad ustrojowych, które są przyczyną wstrzymującej rozwój i działalność samorządu w pewnych okolicach. Należy mianowicie, zreformować ustawy samorządu w Małopolsce i przenieść kompetencje zebrań gminnych na rady gminne w b. Kongresówce.

#### II. S p r a w y f i n a n s o w e.

1. System podatków samorządowych powinien tak, jak dotychczas, opierać się tak na podatkach samoistnych jak i na dodatkach do podatków państwowych, szczególnie podatków elastycznych, które wzrastają w miarę zamożności społeczeństwa. W szczególności bezwzględny warunkiem utrzymania równowagi podatkowej samorządu jest pozostawienie mu udziału w państwowym podatku dochodowym, względnie możliwości nakładania dodatków do tego podatku przez rozciągnięcie na szersze warstwy ludności tego najłagodniejszego i najpowszechniejszego podatku.

2. W ustawie powinna być ustanowiona obok skali maksymalnej, do której samorządy mogą uchylać podatki bez zatwierdzenia władz nadzorczych, także szeroka skala, w której władze nadzorcze mogą pozwalać samorządom w warunkach nadzwyczajnych na przekroczenie pierwszej skali.

3. Ustalony powinien być w ustawie stosunek między poszczególnymi głównymi podatkami i dodatkami do podatków, według którego nakładane ciężary podatkowe byłyby rozkładane równomiernie na poszczególne gałęzie produkcji.

4. Źródła podatkowe samorządu w dzisiejszej ogólnej wydajności cyfrowej nie mogą być pod żadnym warunkiem zmniejszone, gdyż obecnie są już niewystarczające dla wypełnienia zadań dotychczasowych, nie mówiąc o nowych zadaniach samorządowych, nałożonych przez szereg ostatnich ustaw.

5. Przy uchwalaniu nowych ustaw jest konieczne przestrzeganie postanowienia art. 69 ustawy o tymczasowym uregulowaniu finansów komunalnych, który brzmi: „o ile ustawy nałożą na związki komunalne nowe zadania, winny one zapewnić dostateczne źródła dochodowe na pokrycie wydatków, połączonych ze spełnieniem tych zadań”.



### III. Nowelizacja ustaw.

Braki i wadliwości, które okażą się przy wprowadzaniu w życie całego szeregu ustaw i rozporządzeń Prezydenta Rzeczypospolitej, dotyczących żywotnych spraw samorządowych, a wydanych z konieczności w tempie przyśpieszonym i w liczbie bardzo znacznej, powinny być w interesie rozwoju i sprawności samorządu usunięte w czasie najkrótszym w drodze nowelizacji.

Postanowienia ustaw, które wskutek czy to braku pokrycia finansowego, czy to wskutek kolizji prawnych nie mogą być wprowadzone w życie, powinny ulec zawieszeniu.

### IV. Zasięganie opinii organizacyj samorządowych co do ustawodawstwa samorządowego.

Przed ustaleniem wszelkich projektów ustaw samorządowych lub wchodzących w zakres działalności samorządu koniecznym jest zasięgnięcie opinii centralnych związków samorządowych oraz ustanowionej specjalnie w tym celu Państwowej Rady Samorządowej. Zaniechanie tego wskutek pośpiechu ustawodawczego w ostatnich dwu latach wywołało wydanie wielu postanowień ustawowych, które albo będą musiały być znówelizowane, albo nie będzie można wprowadzić ich w życie.

### V. Ustawa o pracownikach samorządowych.

Dla zapewnienia samorządowi należytego personelu fachowego, oraz ze względów społecznych rzeczą nie cierpiącą zwłoki jest wydanie ustawy o prawach i obowiązkach stałych pracowników samorządowych, oraz zaopatrzeniu ich emerytalnym w myśl uchwał Państwowej Rady Samorządowej.

### VI. Ustawa o związkach rewizyjnych i bankach komunalnych.

Dla zapewnienia należytej działalności komunalnych kas oszczędności oraz celowej organizacji kredytu komunalnego nagłą kwestją dla samorządu terytorjalnego jest ustawa o okręgowych związkach rewizyjnych i wyrównawczych z własnymi prowincjonalnymi bankami komunalnymi w myśl uchwał Państwowej Rady Samorządowej.

Aż do czasu tego jest kwestją dla samorządów wagi pierwszorzędnej i nagłą zezwolenie na emisję obligacji komunalnych dwu istniejących banków komunalnych, o które oba banki od tak długiego czasu napróżno się starają.

*W sprawie złożonego do Sejmu projektu o podwyższeniu i wyrównaniu stawek podatków gruntowych, oraz o unormowaniu poboru niektórych danin komunalnych.*

a) Projekt przez skasowanie opłat drogowych zrywa ostatnią więź finansową, łączącą powiat z miastami niewydziałonymi, przerzucając całościowo utrzymanie

powiatu i dróg powiatowych wyłącznie na barki wsi, nadto

b) przez kasowanie opłat drogowych, podatku wyrównawczego, podatku na pokrycie kosztów leczenia, podatku inwestycyjnego, zrywa naturalną łączność pomiędzy związkami samorządowymi a ich trzema źródłami zamożności i dochodu — gruntem, przemysłem i nieruchomością, przerzucając cały ciężar utrzymania gminy wiejskiej i powiatu na podatek gruntowy.

Wobec tego Zjazd uznaje powyższy projekt w części odnoszącej się do finansów komunalnych, za zasadniczo wadliwy. Samo zjednoczenie podatków samorządowych, opartych na jednolitej podstawie, uważa Zjazd za pożądane, ale powinno ono być oparte na równomiernym pociągnięciu wraz z gminami miast niewydziałonych do świadczeń na rzecz powiatu.

C. Tezy w zakresie stosunku władz nadzorczych do samorządu oraz stosunku wydziałów powiatowych do gmin przedstawił Radzie p. J. Bek. Tezy brzmiały jak następuje:

#### I.

Z istoty samorządu terytorjalnego wynika, że w pracy jego ciał przedstawicielskich głównym czynnikiem winien być obywatel z wyboru. Licząc się jednak ze stanem faktycznym, należy stwierdzić, że obok tego czynnika występują silnie dwa inne, t. j. przedstawiciel władzy państwowej (starosta) i pracownicy - fachowi wykonawcy uchwał kolegów samorządowych.

Z tego wynika konieczność: 1) albo bliższego zespolenia starosty z życiem powiatu przez zaniechanie zbyt częstych (z punktu widzenia interesu gospodarki samorządowo - powiatowej) zmian na stanowisku starosty albo 2) stworzenie obok starosty stałego, z obywateli miejscowych pochodzącego kierownika organu samorządu, albo 3) utworzenie stanowiska szefa biura i zakładów powiatowych w osobie obecnego „sekretarza wydziału powiatowego” i wreszcie 4) wymogu (najlepiej ustawowego) odpowiednio wysokich kwalifikacji wykształcenia dla pracowników administracyjnych samorządu.

#### II.

Stosunek Wydziałów Powiatowych do gmin wiejskich i małomiejskich, wynikający z przyznanego przez Konstytucję obowiązku nadzoru, wyrażać się powinien w pełnym zaufaniu tych ostatnich do swej władzy nadzorczej. Stan faktyczny jednak wskazuje w bardzo częstych wypadkach, że stosunek ten nie jest dobry: gminy nie widzą w wydziałach powiatowych swego życzliwego opiekuna, zajmują więc stanowisko niechętne wobec jego zarządzeń, co opóźnia postęp w rozwoju kulturalno - ekonomicznym ludności.

Wynika z tego konieczność: 1) bliższego bezpośredniego współżycia członków Wydziału Powiatowego z gminami, a zwłaszcza z radami gminnymi, zamiast obecnego prawie powszechnego, a zbyt daleko idącego wyręczania się w tak ważnej sprawie nadzoru — pracą i osobą jednego z funkcjonariuszów biura („inspektora samorządu gminnego”, „lustratora gminnego”), 2) zaniechania praktyk lekceważących wolę organów samorządu gminnego, polegających na zbyt arbitralnym czę-



stokroć traktowaniu budżetu i uchwał gminnych, przetrzymywania należnych gminie dochodów i t. d.

### III.

Od pewnego czasu daje się zauważyć niewłaściwy stosunek wojewody (ściśle biorąc urzędu wojewódzkiego), jako czynnika pełniącego zastępczo przewidzianą przez Konstytucję funkcję nadzoru organu samorządu trzeciego stopnia nad powiatowymi związkami komunalnymi. Stosunek ten wyraża się w zbyt arbitralnym traktowaniu budżetów powiatowych, w wywieraniu powszechnie przyjętego „nacisku na sejmiki” przez podległe wojewodzie personalnie organy tychże, t. j. przez starostów, co jest wypaczeniem zasady samorządu.

Z tego wynika konieczność: poczynienia odpowiednich kroków ku powstrzymaniu tych praktyk, dochodzących w niektórych wypadkach do jaskrawego naruszenia zasady samostanowienia, zagwarantowanego przez ustawy ciałom samorządnym.

W dyskusji nad powyższymi tezami p. Poniatowski wyraził pogląd, że przewodniczący sejmiku i wydz., spełniającego obowiązki samorządowe winien być obieralny przez sejmik. Wtedy dopiero zapewnioną będzie ciągłość pracy w samorządzie i odpowiednie zrozumienie jego potrzeb. P. Moszyński wypowiedział się za płatnymi członkami wydziałów powiatowych, p. A. Bogusławski za daniem sejmikowi możliwości wpływu na mianowanie starosty. P. S. Czekanowski zaproponował odłożyć dyskusję i uchwalenie projektowanych wniosków na jedno z następnych zebrań rady, gdyż, zdaniem jego, mają one w chwili obecnej, mimo, że wychodzą z założenia interesu samorządu, charakter polityczny.

P. J. Zdanowski zaproponował inne brzmienie drugiej części tezy pierwszej.

W głosowaniu wniosek o odłożenie sprawy nie uzyskał większości. Następnie Rada przyjęła pierwszą część tezy pierwszej w brzmieniu zaproponowanym przez p. Beka oraz drugą część tej tezy w następującym brzmieniu zaproponowanym przez p. Zdanowskiego jak następuje:

— Wynika z tego konieczność zabezpieczenia w ustawach normujących ustrój i działalność samorządu powiatowego warunków, gwarantujących ciągłość i fachowość jego prac. —

Tezę drugą Rada przyjęła w brzmieniu zaproponowanym. Teza trzecia nie uzyskała większości, wobec czego odpadła.

Na tem obrady zostały wyczerpane i przewodniczący zamknął zebranie.



## WERNER & PFLEIDERER

S. A. we Wiedniu

**Reprezentacje:** K. Pordes, Warszawa, Żórawia 15, tel. 285-84  
Inż. H. Knie, Poznań, Wysoka 12  
J. Keller, Katowice, Kościuszki 27  
Inż. J. Luczkowski, Wilno, Rossa 10.

**Największa i najstarsza na świecie fabryka w zakresie budowy maszyn i pieców piekarskich.**

Projekty, kosztorysy, katalogi i fachowe porady przez własnych inżynierów-specjalistów, na żądanie bezpłatnie.

Zapraszamy do obejrzenia naszych ostatnio pobudowanych pieców mechanicznych w Warszawie i innych miastach.

**UWAGA:** Z zagranicy sprowadzamy jedynie części pieców (maszyn), które nie mogą być w kraju wykonane w pełnowartościowej jakości.



## Fabryka „STRAŻAK”

w Warszawie

Zarząd: ul. Królewska 11

Samochody-cysterny

„ pożarnicze

Beczkwozy 4 i 2-kołowe

Sikawki motorowe

„ ręczne



## Z życia samorządu

### WYSTAWA ROLNICZO - HODOWLANO - PRZEMYSŁOWA W MIŃSKU MAZOWIECKIM.

Dnia 26 i 27.IX b. r. Wydział Powiatowy w Mińsku Mazowieckim przy współpracy wszystkich organizacyj rolniczych, istniejących na terenie powiatu, zorganizował wystawę rolniczo - hodowlano - przemysłową.

Wystawę otworzył Starosta Powiatowy, który w przemówieniu zaznaczył, że od czasu wskrzeszenia Państwa jest to już trzecia z rzędu wystawa rolnicza w powiecie i że ilość i różnorodność eksponatów świadczy o jej znaczeniu i potrzebie; następnie w przemówieniu podkreślił fakt zrozumienia przez szerszy ogół tego rodzaju przedsięwzięć Wydziału Powiatowego.

Można śmiało powiedzieć, iż trudy inicjatorów i organizatorów zostały uwieńczone bardzo pomyślnym rezultatem, gdyż wystawa była pokaźnie obesłana, a organizacja wystawy znalazła ogólne uznanie zwiedzających.

Na wystawie starano się skoncentrować wszystko to, co dotyczy życia rolnika. To też wystawa objęła następujące działy: rolnictwo, hodowlę, sadownictwo, warzywnictwo, leśnictwo, roboty kobiece, przemysł domowy, spółdzielczość oraz narzędzia rolnicze.

Aczkolwiek wszystkie działy były stosunkowo dobrze obe-

ślane, to bezwarunkowo wyróżniał się dział robót kobiecych i przemysłu domowego; w tym dziale przyznano 23 nagrody za gustowne hafty, samodziały i inne roboty ręczne, wchodzące w zakres prac gospodyń wiejskich.

Widzieliśmy bardzo ładne okazy bydła nizinnego, zarówno drobnych jak i większych rolników. Powszechną uwagę zwracał buhaj „Achilles” z dominium Siernica wraz ze swem potomstwem. Ogółem bydła na wystawie zgromadzono przeszło 200 sztuk. Ten dział hodowli był najlepiej prezentowany. Koni było około 80 sztuk, z których kilka zasłużyło na wyróżnienie. Trzody chlewnej dostarczono około 40 sztuk, w tym dziale wyróżniały się chlewnie w majątku Niedziałka i majątku Czarna, które zostały odznaczone medalami srebrnym i brązowym Ministerstwa Rolnictwa.

W dziale rolniczym zasługiwał na szczególną uwagę gustownie przybrany pawilon dominium Stara - Wieś, gdzie znajdowały się piękne okazy zbóż, okopowych oraz cykorji brukselskiej. Komisja sędziowska postanowiła wystąpić do Ministerstwa Rolnictwa z wnioskiem o przyznanie wyżej wymienionemu dominium złotego medalu.

Nie z mniejszym zaciekawieniem przyglądano się okazom okopowych i zbóż p. J. Barana z Sempochowa, właściciela kilkumastomowego gospodarstwa, który został nagrodzony srebrnym



Wystawa rolniczo-hodowlano-przemysłowa w Mińsku Mazowieckim. •



medalem. To też p. Baran otrzymywał prawie od wszystkich zwiedzających wystawę gratulację; gratulacje te bezwątpienia będą dla niego bodźcem do dalszej owocnej pracy, a. gospodarstwo jego będzie nadal promieniowało na całą okolicę.

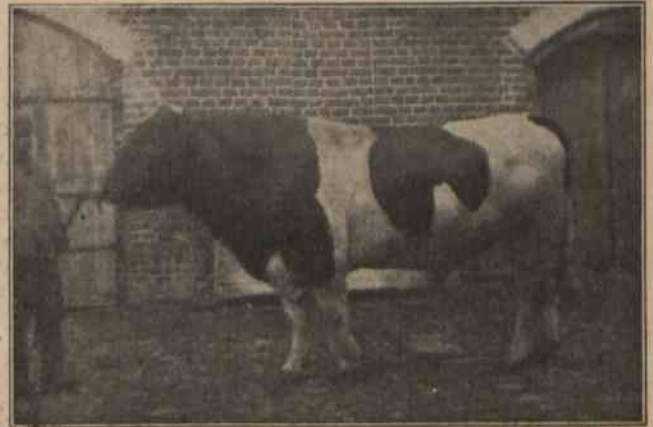
Również bardzo ciekawym był pawilon spółdzielczości. Znaczna ilość różnorodnych wykresów, umiejętnie zestawionych przez instruktora Okr. Zw. Kółek Roln. dała możność przekonania się, że i ta dziedzina życia gospodarczego w powiecie posuwa się znacznymi krokami naprzód.

Nagród ogółem przyznano 146, z czego 72 nagrody honorowe, 54 — peniężnych i 20 rzeczowych.

Wielkie zainteresowanie wśród drobnych rolników budziły maszyny rolnicze, wystawione przez firmy miejscowe i warszawskie.

Wzorowy porządek utrzymywali członkowie okolicznych straży pożarnych. Wystawę zwiedziło około 3000 osób.

Wystawę zaszczytli swoją obecnością Pan Vice-Wojewoda Warszawski, Stefan Łopatto, P. Dyrektor Biura Zjazdów Samorządu Ziemińskiego J. Bek, P. Dyrektor Departamentu Min. Roln. Królikowski i Naczelnik Wojno oraz reprezentanci Centralnego Towarzystwa Rolniczego i Centralnego Związku Kółek Rolniczych.



„Achilles” — reproduktor majątku Siennica.

## GMINA WIEJSKA I MIEJSKA

### Sprawozdanie z działalności gm. Piątek pow. Łęczyckiego od chwili powstania Niepodległej Polski aż do chwili obecnej

Gmina wiejska Piątek powstała w roku 1871, w czasie, kiedy rządy zaborców pokasowały mniejsze miasta, przemianowały je na osady, podciągając pod prawa gromad wiejskich i przy zmianie terytorjów administracyjnych wcieliły do gmin wiejskich.

Gmina Piątek utworzoną została z b. miasta Piątku liczącego wówczas około 3000 mieszkańców, w którym umieszczono siedzibę urzędu gminnego, oraz z przyległych 24 miejscowości.

Przebież gminy wynosiła wtedy 15598 morgów polskich.

W roku 1912 skasowaną została sąsiednia gmina Balków, z której włączone zostały do gminy Piątek 11 miejscowości. Przybyło 6884 morgów przestrzeni.

#### Obecny obszar gminy i zaludnienie:

Od roku 1912 po włączeniu do gminy Piątek miejscowości z b. gminy Balków, gmina Piątek stała się pod względem obszaru i zaludnienia — jedną z największych gmin w powiecie łęczyckim.

Obszar gminy wynosi 124.99 kil. kw. Ostatnia statystyka wykazuje mieszkańców 13150 dusz. Na 1 kil. kw. przypada 105,2 mieszkańców.

#### Powierzchnia.

Cały obszar gminy nizinny. W pośrodku terenu gminy — w pobliżu osady Piątek, — przepływają dwie rzeki, od południa ku północy, Malina i Moszczennica — dopływy rzeki Bzury.

Teren gminy przecinają dwie szosy: Łęczyca —

Łowicz i Kutno — Zgierz. (Ta ostatnia z Piątku do Zgierza w budowie).

Gleba naogół sucha. Na północnym krańcu gminy rozpościerają się łąki, przeważnie o podglebiu torfowem. Lasy zajmują znikomą przestrzeń, rozrzucone w kilku punktach na obszarze gminy.

#### Ilość i wielkość oraz kultura gospodarstw rolnych.

Gospodarstw rolnych o obszarze: do 5 ha 951; od 5 do 15 ha 506; od 15 do 60 ha — 20; od 60 do 150 ha — 9; od 500 do 2000 ha — 2.

Glebę na terenie gminy rozróżniamy na: gliniastą, piaskową, borowinę i nieużytki.

W stosunku do ogólnego obszaru gleby gliniastej jest 40%; lichtszej o podglebiu piaszczystem 40%; borowiny jest 10%; nieużytków jest (drogi, wody i nieużytki) 10%.

Kultura ziemi naogół nieszczególna, a to z powodu nieregulowanych rzek tudzież z powodu większego obszaru gruntów niedrenowanych.

W ciągu ostatnich lat, przy pomocy Państwa, prywatnie rozparcelowano 258 morgów, skomasowano 600 morgów, wydrenowano 640.

Wchodząca w skład gminy osada Piątek, mająca za sobą tradycję znacznego miasta, o którym wspomina Sienkiewicz w swej nieśmiertelnej Trylogji, obecnie posiada około 4600. mieszkańców, w tej liczbie ludności wyznania rzymsko - katolickiego 2800, wyznania mojżeszowego — 1800 dusz.

Obszar osady Piątek zajmuje 722 morgów.

Osada — pod względem swego położenia pozosta-



wiła po sobie charakter miasta, posiada własny majątek, jak place i budynki, zajmowane przed laty przez lokalne władze miejskie. Posiada urządzenia i przedsiębiorstwa, jak rzeźnia, elektrownia, jatki mięsne i t. d. Rynek i ulice wybrukowane, oświetlenie elektryczne, studnie artezyjskie etc., 7-mio klasowa szkoła powszechna mieści się w budynku osadzkim. Przedsiębiorstw handlowych i przemysłowych jest 144. Z większych przedsiębiorstw mamy: fabrykę maszyn rolniczych Jana Makowskiego, zakład mechaniczny Józefa Sokoła i młyn parowy braci Morawskich. Budżet osady za rok 1928/9 wynosi po stronie dochodów sumę zł. 32577.

W osadzie Piątek jest Kasa Chorych, apteka, skład apteczny, 2-ch lekarzy i 1 felczer, Bank Spółdzielczy mieszczący się we własnym budynku, Spółdzielnia Mleczarska, mieszcząca się we własnym gmachu i sklep Stowarzyszenia Spółdzielczego „Jedność”. Warsztatów rzemieślniczych jest 217.

#### *Działalność samorządu i rozwój gospodarki gminnej w okresie 10-lecia istnienia Państwa Polskiego.*

Samorząd gminy Piątek zorganizowany został w dniu 17 grudnia 1918 roku.

#### *Skład osobowy Zarządu Gminy:*

Wójt gminy Piątek, Michał Jaroszewski, urodzony 23 września 1874 r. we wsi Goślub, gminy Piątek, właściciel gospodarstwa rolnego we wsi Bielicach, o przeszreni 20 morgów, pełni obowiązki od dnia 17 grudnia 1918 r. — bez przerwy, wybrany na trzecią kadencję.

#### *Skład osobowy Rady Gminnej:*

Obecna Rada gminna wybrana została w dniu 24 czerwca 1927 r.

1. Tadeusz Kasiński, lat 40, rolnik z osady Piątek.
2. Adam Kasica, lat 33, rolnik ze wsi Janowice.
3. Józef Pacholczyk, lat 39, rolnik ze wsi Łubnica.
4. Jan Łabędź, lat 45, rolnik ze wsi Rogaszyn.
5. Edward Sobieszcański, lat 34, rolnik z maj. Włostowice.
6. Icek Goldberg, lat 56, kupiec z osady Piątek.
7. Józef Olczyk, lat 40, rolnik ze wsi Witów.
8. Tomasz Wasiak, lat 35, rolnik z osady Piątek.
9. Konstanty Zajączkowski, lat 32, rolnik ze wsi Orenice.
10. Stanisław Prusiński, lat 33, rolnik z kol. Porczywnica.
11. Józef Osiecki, lat 50 rolnik z Młynowa.
12. Teofil Drożdżewski, lat 55, kupiec z osady Piątek.

#### *Zastępcy radnych:*

1. Władysław Osieński, lat 58, młynarz z osady Świącie.
2. Józef Bińkowski, lat 39, rolnik ze wsi Balków.
3. Antoni Rybiński, lat 42, rolnik z kol. Łubnica.
4. Franciszek Andrzejewski, lat 45, rzeźnik z osady Piątek.
5. Antoni Skwarnecki, lat 58, rolnik, ze wsi Piaski bankowe.

6. Icek - Majer Orzechowski, lat 54, krawiec z osady Piątek.

Gospodarka gminy Piątek prowadzona była w czterech zasadniczych kierunkach, t. j. w kierunku podniesienia oświaty, podniesienia stanu dróg i mostów, w kierunku sprawowania należytej opieki społecznej i bezpieczeństwa publicznego.

Pierwsze lata Niepodległej Polski były dla gminy bardzo uciążliwe, bowiem zaborcy grabiąc mienie i dobytek tudzież ograniczając oświatę — pozostawili po sobie upadek moralny i materialny. Pierwszym zadaniem i dążeniem Zarządu gminnego było umożliwienie wszystkim mieszkańcom gminy korzystanie z oświaty, albowiem przez oświatę naród dochodzi do potęgi. To też gmina użyła wszelkich środków materialnych do odbudowania szkolnictwa powszechnego.

W tej dziedzinie działalność Rady i Zarządu gminnego, przedstawia się następująco:

W roku 1918 w gminie było 7 szkół, w tej liczbie 1 szkoła trzyoddziałowa w osadzie Piątek.

Budżet szkolny za rok 1918 wynosił sumę 25164 marek.

Jeżeli zważymy, że z sumy tej gmina opłacała całkowite utrzymanie sił nauczycielskich, to musimy przyznać, że na szkolnictwo pozostaje bardzo mała suma, i z tego powodu oświata nie mogła się rozwinąć.

Z ogólnej liczby 7 szkół—5 szkół mieściło się w budynkach wynajętych. Budynków własnych było zaledwie 2, w Piątku i we wsi Balków. Nauka odbywała się w ciasnych i brudnych pomieszczeniach, często bez podłóg.

Zdając sobie sprawę z takiego stanu szkolnictwa, gmina własnymi środkami postanowiła realizować budowę nowych szkół. Już w roku 1919 pobudowano szkołę we wsi Górkach Pęcławskich, na gruncie zaofiarowanym przez p. Irenę Sulimierską, właścicielkę maj. Pęcławice, kosztem 5400 mk., oraz drugą szkołę we wsi Boguszycach, na gruncie należącym do gromady kosztem 20979 mk. Budynki te postawione zostały własnymi funduszami gminy.

Następnie w roku 1920 podjęto budowę szkoły w Rogaszynie.

Włościanie tej wsi, pragnąc, by budynek szkolny stanął w Rogaszynie, przyjęli na siebie ciężar połowy kosztów kupna ziemi szkolnej, wynoszący sumę 1500 marek.

Przychylając się do prośby włościan, Rada gminna uchwaliła budowę szkoły, asygnując w budżecie na rok 1921 sumę 1.000.000 mk.

Na wniosek Rady gminnej Sejmik Powiatowy uchwalił subwencje na budowę szkoły w wysokości 106233 mk.

Budowę planowano ukończyć w roku 1921, lecz wskutek dewaluacji marki polskiej ukończono zaledwie w roku 1923. Ogólny kosztorys szkoły wyniósł sumę 54.524.000 marek, czyli po przewalutowaniu na złote = 23.850 zł.

Budynek szkolny w Rogaszynie budowany podług planu Inżyniera Powiatowego p. Olearskiego, jest typem nowoczesnej szkoły. Należy nadmienić, że budynek byłby daleko wcześniej ukończony, gdyby nie za-



wiodła oczekiwana zapomoga ze Skarbu Państwa, którą gmina przewidywała przy układaniu budżetu.

W roku 1922 właściciele majątku Goślub pp. Wandalin i Elżbieta bar. Maltzanowie, darowali ze swego majątku 2 morgi ziemi pod budowę szkoły powszechnej w Goślubiu.

Darowiznę tę gmina przyjęła z uznaniem — przyrzekając pobudowanie szkoły na ofiarowanym gruncie.

Realizację budowy przyśpieszyła znamienita uchwała włościan wsi Janowice, Goślub I i Goślub II z dnia 15 listopada 1925 r., mocą której włościanie postanowili opodatkować się dobrowolnie i dostarczyć własnym kosztem na plac budowy 80.000 cegieł palonej.

Dnia 28 listopada 1925 r. gmina wstawiła do budżetu na rok 1926 sumę 6356 zł. na rozpoczęcie budowy dwuklasowej szkoły w Goślubiu, powierzając kierownictwo budowy specjalnemu Komitetowi wybranemu przez zebranie gromadzkie zainteresowanych wsi.

W sierpniu 1928 roku budowa szkoły została ukończoną. Ogólny koszt budowy wynosi sumę 19.381 zł. 27 gr. W dn. 23 września 1928 r. odbyła się uroczystość poświęcenia i otwarcia szkoły.

W ciągu 10 lat istnienia Niepodległej Polski w gminie pobudowano 4 szkoły z własnych środków w warunkach bardzo ciężkich, jakie były w okresie tych lat odbudowy Rzeczypospolitej Polskiej.

#### Budżet szkolny na rok 1928/9.

1. Na wynajem lokalu na szkoły	3620 zł.
2. Na opał dla szkół	2040 ..
3. Na światło dla szkół	300 ..
4. Remont budynków szkolnych	2155 ..
5. Asekuracja budynków	100 ..
6. Utrzymanie czystości	2650 ..
7. Materjały piśmienne dla szkół	575 ..
8. Na książki dla biednych dzieci	300 ..
9. Prenumerata pism i biblioteka nauczycielska	340 ..
10. Biblioteka uczniów	340 ..

11. Umeblowanie sal szkolnych	2004 ..
12. Kancelarja Dozoru Szkolnego	300 ..
13. Na kupno pomocy naukowych	440 ..
14. Kancelarja Rady Szkolnej Powiatowej	170 ..
15. Wydatki nieprzewidziane	284 ..
16. Wycier kominów	50 ..
17. Ryczałt gospodarczy	340 ..

Razem 16008 zł.

Budżet powyższy obejmuje 8 szkół o 15 salach szkolnych.

#### Gospodarka drogowa.

W tej dziedzinie gospodarki, Rada gminna zwróciła specjalną uwagę na pobudowanie szosy do Zgierza, doceniając korzyści, jakie gmina by odniosła, mając dogodną komunikację do miasta Łodzi. W celu przyśpieszenia rozpoczęcia budowy tej szosy zgromadzenie gminne powzięło uchwałę, mocą której gmina zobowiązała się dostarczyć własnymi środkami materjał do budowy szosy w postaci kamienia i żwiru. Dzięki tej uchwale, pomimo ciężkich warunków finansowych, w jakich znajdował się samorząd powiatowy, budowę szosy rozpoczęto. Nie mniejszą uwagę zwrócił Zarząd gminy na utrzymanie w należytych stanie dróg gminnych i mostów, które w ostatnich latach rządów niemieckich zostały poważnie zaniedbane. Forsując corocznie remont dróg gminnych, których obszar wynosił 8.28 klm. kw., doprowadzono drogi do normalnego stanu.

W roku 1928 Zgromadzenie gminne na wniosek Rady Gminnej skasowało dotychczasowy system szarwarkowy jako wysoce niepraktyczny i nieprodukcyjny, wprowadzając natomiast zmianę, polegającą na wynajmowaniu robocizny za opłatą ze specjalnie uchwalonego na ten cel funduszu. Do roku 1928 gmina nie ponosiła żadnych wydatków z tytułu budowy mostów, ponosząc tylko koszta remontów istniejących.

# POLSKI BANK KOMUNALNY

WARSZAWA, PL. NAPOLEONA 7.

ZAŁOŻONY Z INICJATYWY MINISTERSTWA  
SPRAW WEWNĘTRZNYCH W ROKU 1919

PRZEZ

SAMORZĄDY RZECZYPOSPOLITEJ

JEDNOCZY 1 ZWIĄZEK WOJEWÓDZKI, 220 MIAST, 162 POWIATY, 2 ZA-  
KŁADY PUBLICZNE UBEZPIECZEN.



W roku bieżącym gmina pobudowała 2 mosty: 1) na drodze do wsi Boguszyce i 2) na drodze do wsi Konarzewa, koszty których wyniosły sumę 4800 złotych. W roku przyszłym projektuje się pobudowanie nowego mostu na drodze do wsi Goślubia.

#### *Opieka społeczna.*

Rok 1919, po wyjściu okupantów był bardzo ciężki. Przez 5 lat zaborcy, grabiąc mienie i dobytek, doprowadzili mieszkańców gminy do biedy. Mało rozwinięty przemysł pozostawił rodziny robotnicze bez chleba. Cała ludność robotnicza wyległa na wsie, szukając sposobu do życia. W Piątku pozostawało bez pracy około 300 rodzin. Pierwszym zadaniem Rady było zorganizowanie Komitetu Żywnościowego w taki sposób, aby miejscowe rodziny robotników zaopatrzyć w artykuły pierwszej potrzeby. Przez cały 1919 rok dzięki zabiegom Rady Gminnej, a zwłaszcza miejscowego działacza społecznego — radnego gminy p. Edwarda Sobieszkańskiego, tudzież radnego Księdza Kanonika Stępowskiego, gromadzono zapasy zboża, zaopatrując w chleb najbardziej potrzebne rodziny. Bardzo wydatną pomoc niósł biednym ówczesny prezes Komitetu Żywnościowego, p. Alojzy Bronikowski, właściciel majątku Łęka, dostarczając bezpłatnie kartofle i zboże. Niezależnie od tego w zakresie opieki społecznej gmina przychodziła z pomocą biednym chorym, pokrywając koszty leczenia, lekarstwa, oraz koszty pogrzebowe za zmarłych. Z tytułu opieki społecznej gmina wydaje corocznie około 13000 złotych.

#### *Bezpieczeństwo publiczne.*

W roku 1918, po wyjściu okupantów, gmina utrzymywała z własnych funduszy miejscową straż bezpieczeństwa, pokrywając wszystkie wydatki związane ze ściganiem przestępstw. W budżecie na ten cel asygnowano na rok 1919 sumę 6000 marek. Istniejące w gminie straże pożarne ochotnicze w osadzie Piątek, we wsi Janowie i Janowicach korzystają corocznie z zapomóg udzielanych im przez gminę na kupno narzędzi pożarniczych. W roku bieżącym, niezależnie od zapomóg, gmina płaci wynagrodzenie za konie użyte do pożaru, rozwiązując tym sposobem kwestję braku siły pociągowej na wypadek pożaru. Wynagrodzenie za konie użyte do pożaru jest następujące:

- 1) Zasadnicza stawka za wzięte przez straż konie do pożaru 10 zł.
- 2) Nadto od jednego kilometra do pożaru od pary koni 1 zł.
- 3) Za powrotną drogę od pary koni 0,50.

Do roku 1927 włącznie, gmina przychodziła z pomocą finansową miejscowemu posterunkowi Policji Państwowej, asygnując co rok odpowiedni fundusz na opał posterunku, jak również przez kilka lat utrzymywała własnym kosztem konia w celu ułatwienia policji ścigania przestępców.

#### *Projekt gospodarki na najbliższe lata.*

1. W zakresie gospodarki drogowej:
  1. Pobudowanie mostu na drodze do wsi Goślub, kosztem około 3000 złotych.

2. Przeprowadzenie budowy żwirowych dróg gruntowych gminnych, a mianowicie:

- a) drogi z Piątku do Goślubia na przestrzeni 2 klm.,
- b) drogi z Piątku do Sułkowic na przestrzeni 1 klm.,
- c) drogi z Piątku do Czernikowa na przestrzeni 2 klm.

3. Zakupienie w tym celu terenu dla eksploatacji żwiru na wymienione drogi.

#### 2. W zakresie oświaty:

1. Pobudowanie szkoły we wsi Witów, na którą w budżecie na rok 1928/9 preliminowano fundusz w kwocie 15.000 złotych.

2. Pobudowanie budynków gospodarczych przy szkole w Goślubiu. Gmina uzyskała już na ten cel 5000 złotych zapomogi od Sejmiku Powiatowego w Łęczycy.

3. Pobudowanie gmachu na 7-mio oddziałową szkołę powszechną w Piątku. Gmina, dając na budowę plac pod szkołę oraz cegłę za własne fundusze, ma zamiar starać się o zapomogę ze Skarbu Państwa na pokrycie pozostałych kosztów budowy.

#### 3. W zakresie bezpieczeństwa publicznego.

1. Zorganizowanie należytej obrony przeciwpożarowej na wsiach zwłaszcza gęsto zaludnionych.

2. Większe subsydjowanie miejscowych 4-ch straży pożarnych, aby umożliwić im sprawną działalność.

3. Prowadzenie propagandy, budowy ogniotrwałych budynków po wsiach, oraz ścisłe przestrzeganie przepisów budowlanych w odniesieniu do bezpieczeństwa publicznego.



Tak wygląda osada  
nieoświetlona

A tak . . . wygląda  
osada oświetlona  
lampami naftowo-  
żarówkami fabryki  
„POLMET“

Żądajcie ofert od Fabrycznego Biura Sprzedaży,  
Warszawa, Pl. Dąbrowskiego 2, tel. 123-99.



## Z GMIN

**DZIAŁALNOŚĆ GMINY BOBROWNIKI, POWIATU BĘDZIŃSKIEGO W ROKU BUDŻETOWYM 1928/29.** *W dziedzinie szkolnictwa powszechnego.* Wykończono budynek szkolny we wsi Strzyżowice nowego typu na pomieszczenie 3-ch klas. szkoły i mieszkania dla 3-ch, względnie 2-ch sił nauczycielskich. Budynek powyższy, budowany był w ciągu 2-ch lat i przedstawia wartość około 80.000 zł. Zakupiono inwentarza szkolnego za zgorą 4.000 zł. z uwagi na przemianowanie 5 kl. szkoły w Dobieszowicach na 7 klas., wynajęto lokal u prywatnego właściciela domu kosztem kilkuset zł., jak również z uwagi na powiększającą się ilość dzieci, powiększono lokal szkolny we wsi Bobrowniki, kosztem kilkuset zł., a nadto wydano dotychczas zgorą 9.000 zł. na remont, utrzymanie i dzierżawę lokali szkolnych, obsługi, opał, światło i t. p.

*W dziedzinie rozwoju ochronki.* Do miesiąca lipca b. r. gmina Bobrowniki posiadała jedną ochronkę we wsi Dobieszowice, utrzymywaną w części kosztem Wydziału Powiatowego Sejmiku Będzińskiego (pensja dla ochroniarki), w części kosztem gminy, przedstawiającym się w utrzymaniu lokalu, opał i światło dla ochrony i ochroniarki, oraz na kupno przyrządów i t. p. Koszt utrzymania ochronki rocznie wynosi 2.052.73 zł. Od lipca zaś Urząd Gminy poczynił starania w Sejmiku o otwarcie ochron we wsiach Bobrowniki i Rogoźniku. Starania te dały już należyte wyniki, bo do ochronki w Bobrownikach Sejmik zaangażował ochroniarkę, zakupił 12 kompletów mebelków na 48 dzieci. Gmina zaś ze swej strony zagwarantowała wszystko to, co daje do ochrony w Dobieszowicach. P. inżynierowie Dzieżbicka, żona zawiadowcy kop. Jowisz, za specjalnem staraniem swoim uzyskała od T-wa Górniczo - Przemysłowego Saturn, bezpłatny lokal na ochronkę i dla ochroniarki we wsi Wojkowice - Komorne oraz tymczasowe umeblowanie ochronki. Powyższem staraniem p. inżynierowa Dzieżbicka przyszła z bardzo wydajną pomocą gminie w rozwoju pracy przedszkolnej, za co Urząd Gminy tą drogą składa jej i T-wu Saturn należne podziękowanie. O resztę, na wydatki związane z utrzymaniem tej ochronki, Urząd Gminy zwrócił się z prośbą do Wydziału Powiatowego Sejmiku w Będzinie.

*W dziedzinie kultury i sztuki.* W budżecie gminy na rok 1928/29 umieszczona została suma zł. 1000, jako subsydjum na budowę domu ludowego im. Marszałka Józefa Piłsudskiego w Bobrownikach, mającego rozmiar 32 mtr. długości i 12 mtr. szerokości. Tu należy nadmienić, że wspomniany Dom Ludowy, wskutek ogromnego wysiłku Zarządu Stowarzyszenia rzeczonoego Domu Ludowego, w ciągu najbliższych 2 — 3-ch miesięcy będzie wykończony.

*W dziedzinie zdrowia publicznego.* Zaszczepiono ospę u przeszło 900 dzieci szkolnych kosztem do 300 złotych.

*W dziedzinie opieki społecznej.* Gmina Bobrowniki wydaje na: a) zapomogi miesięczne dla biednych mieszkańców gminy w sumie do 200 zł. miesięcznie, b) na koszt leczenia biednych do 2.000 zł. miesięcznie. Nadto utrzymanie własnym kosztem 2 sieroty w Sierocińcu Sejmikowym w Żąbkowicach, pozostałe po zmarłych na gruźlicę Romikach w Rogoźniku.

*W dziedzinie podniesienia majątku gminnego.* Uskuteczniiona gruntowna przebudowa wewnętrzna budynku Urzędu Gminnego kosztem 3.000 zł.

*W dziedzinie budowy dróg.* Wybudowano odcinek drogi w Bobrownikach, ul. 11-go Listopada długości 680 mtr., szer. 7 mtr., Wojkowice - Komorne - Skrzyńcówki długości 300 mtr., szer. 7 mtr., Kolonja Zychci-ce - Piaski długości 310 mtr., szer. 6 mtr., przez wieś Dobieszowice 300 mtr. szer. 7 mtr. na ukończeniu i na 300 mtr. b. rozpoczęte roboty ziemne. Nadto w dniu Święta Oszczędności zostaną posadzone przez dzieci szkolne na drodze gminnej przez wieś Bobrowniki drzewka owocowe na długości 1.200 mtr.

Koszt budowy powyższych dróg wynosi dotychczas zgorą 30.000 zł.

Niezależnie od tych prac, przystąpiono do przygotowawczych prac nad budową 2-ch gmachów szkolnych na pomieszczenie 7-mio klas. szkół powszechnych w Wojkowicach - Komornych i Bobrownikach. Dzięki ofiarze społeczeństwa tych wsi, tudzież staraniu Urzędu Gminy, jest nadzieja, że w gmachach tych w ciągu 2—3-ch najbliższych lat będą mogły korzystać z nauki w zakresie 7-miu klas dzieci mieszkańców pomienionych wsi.

Z powyższego widać, że sumy składane przez mieszkańców gminy Bobrowniki tyt. podatków nie idą na marne, lecz przynoszą gminie wygląd kulturalnego środowiska, dają pewną egzystencję wielu potrzebującym życia, a nie mającym własnych funduszy, czy to na leczenie się, czy na żyłkę strawy.

**LETNIE KOLONJE DLA DZIECI MIASTA SIEDLEC.** Rada Miejska przy układaniu budżetu na rok 1928/29 kładła specjalny nacisk na to, by sumy prelimitowane na kolonje letnie dla dzieci, zwłaszcza szkół powszechnych, odpowiadały, o ile możności, rzeczywistym wydatkom, związanym z prowadzeniem tych kolonij. Prelimitowano na ten cel sumę 10.000 zł. jako subsydjum dla Towarzystwa Przeciwgruźliczego, które rok rocznie wysyłało dzieci szkolne na kolonje letnie we Fronołowie n/Bugiem. Przeprowadzone przez lekarzy szkolnych skrupulatne badania, wykazały, że około 400 dzieci winno być w ciągu roku obowiązkowo wysłanych na kolonje. Towarzystwo Przeciwgruźlicze odmówiło niestety umieszczenia wszystkich dzieci na kolonjach, motywując to brakiem odpowiedniej ilości miejsc. Zgodziło się natomiast na przyjęcie zaledwie stu dzieci w dwóch miesięcznych zmianach.

Rzecz oczywista, że Zarząd miasta, pojmując całą doniosłość kolonij letnich dla zdrowia młodych obywateli, nie mógł się z tem pogodzić. Łącznie z Dozorem Szkolnym, zwołał konferencję, na której postanowiono urządzić kolonje letnie w okolicach Siedlec na własną rękę.

Cofnięto subwencję Towarzystwu Przeciwgruźliczemu, nadwyżkę sum wydatkowanych na kolonje letnie postanowiono umieścić w budżecie dodatkowym miasta.

Jako najodpowiedniejsze miejscowości, pod względem zdrowotnym, wybrano Gostchorz i Domanice.

Zwrócono się do inspektoratu Szkolnego z prośbą



udzielenia gmachów szkolnych w tych miejscowościach na rzecz kolonji.

Poczyniono zakupy niezbędnego inwentarza, urządzono sypialnie, prowizoryczne kuchnie, stołownie itp.

W ten sposób powstały kolonje letnie, z którymi skorzystało 165 dziewczynek (Gostchorz) i 150 chłopców (Domanice).

Resztę zakwalifikowanych dzieci wysłała na swój koszt Powiatowa Kasa Chorych w Siedlcach (na kolonje letnie we Fronołowie), ponieważ rodzice tych dzieci mieli prawo korzystania ze świadczeń Kasy.

W ten sposób kwestja urządzenia kolonji letnich została całkowicie rozwiązana. Zaznaczyć na tem miejscu należy, że z kolonji powyższych korzystały dzieci pochodzące z Górnego Śląska (7 chłopców i 8 dziewczynek), które zostały skierowane do Siedlec przez Komitet Obrony Kresów Zachodnich.

Koszty związane z prowadzeniem kolonji sięgają sumy 25.000. Stosunkowo duże wydatki tłumaczą się tem, że Zarząd miasta był zmuszony zakupić większą ilość łóżek, pościeli i naczyń kuchennych. Jak widać z akcji przygotowawczej, kolonje letnie w roku bieżącym nosiły charakter wybitnie dorywczy, nic więc dziwnego, że mogły posiadać wiele niedomagań.

Ze względu na to, że dziatwa skierowana na kolonje letnie rekrutowała się z najbiedniejszych warstw społeczeństwa, była pozbawiona w domu odpowiednie-

go odżywiania, głównem zadaniem kierowników kolonji letnich było czuwanie nad tem, by dzieci były regularnie i dobrze odżywiane. Wydział Opieki Społecznej, pod którego bezpośredniem kierownictwem znajdowały się kolonje, sporządził w porozumieniu z lekarzami specjalny jadło - spis, według którego dzieci otrzymywały pożywienie pięć razy dziennie.

Dzieci spędzały całe dnie na powietrzu: w lesie, na plaży, zażywały kąpeli rzecznej. Częste wycieczki dawały temat do licznych pogadanek. Starano się wytworzyć wśród dzieci atmosferę serdeczną, rodzinną, by odetchnęły po rygorze szkolnym.

Starania te osiągnęły dodatnie rezultaty, czego najlepszym wykładnikiem są liczne piosenki kolonijne.

Wychodząc z założenia, że prowadzenie dorywczych kolonji letnich nie rozwiąże należycie kwestji walki z szerzącą się wśród dziatwy szkolnej gruźlicą, Zarząd miasta przygotowuje plan zorganizowania wzorowych kolonji letnich stałych, które zostaną uruchomione w roku przyszłym. W tym celu robione są starania o przyznanie odpowiednich terenów państwowych na rzecz kolonji. Sądzimy, że Władze Wojewódzkie, dbające o zdrowie młodych obywateli Rzeczypospolitej Polskiej, poprą starania Zarządu miasta. Da to możność wysłania w roku przyszłym wszystkich zakwalifikowanych dzieci na kolonje letnie na okres dwu miesięczny.

## Wiadomości gospodarcze

### KURSY WALUT.

(notowane na giełdzie warszawskiej w dn. 4. XII. 1928).

1 dol. St. Zjedn. — 8,88 — 8,92 zł.  
100 frank. szwajc. = 172,23 — 171,37 zł.  
1 funt szterl. = 43,36 — 43,15 zł.  
100 frank. franc. = 34,94 — 34,77 zł.

### CENY ZBOŻA.

(Ceny za 100 kg. franco stacja załadowania).

W dn. 4. XII. 1928 r.: Warszawa:  
Zyto 34,5 — 35 zł.  
Pszenica 46 — 46,5 zł.  
Jęczmień 36 — 36,75 zł.  
Owies nowy 35,5 — 35 zł.

### NABIAŁ.

W dn. 20. XI. 1928 r.: Warszawa:

Mleko niezbierane: Cena za 1 litr mleka w hurcie 0,55 zł.

Masło: za 1 kg. w detalu: wyborowe luksusowe 8,75 zł. mleczarskie deserowe II gat. 7,8 zł.; mleczarskie solone 7 zł. osekłkowe 6,5 zł.

Ceny masła w hurcie rozumieją się o 10% mniej cen detalicznych.

Jaja świeże za skrzynię (24 kopy) 300 — 315 zł.

Jaja świeże za sztukę 0,26 zł.

## BADAJ WSZYSTKO—NABYWAJ to, co NAJLEPSZE!

Nowa korespondencyjna maszyna

### REMINGTON MODEL 512

Jest ostatnim i najbardziej udoskonalonym o wzorowej konstrukcji modelem maszyn REMINGTON. Właściwe jej „idealne uderzenie” sprawia, że pisanie odbywa się lekko i łatwo. Tryumfuje ona wszędzie: zarówno w najmniejszym jak i w największych biurach i instytucjach.



TOW. **BLOCK-BRUN**, SP. AKC. WARSZAWA—HOTEL BRISTOL

Oddziały: Katowice, Kraków, Lwów, Łódź, Poznań, Wilno, Gdańsk.



## Poradnik samorządowy

1. *Pytanie:* członek magistratu m. Janowa Lubelskiego zapytuje:

1) czy radny, u którego Magistrat wynajął lokal na szkołę i zawarł z nim umowę na cały rok oraz zapłacił mu za cały rok czynsz zgóry, bierze udział w posiedzeniu rady miejskiej, czy nie?

2) czy radny, który zajmuje stałe miejsce na rynku pod stołem na sprzedaż mięsa, zalega z tego tytułu pewną kwotę Magistratowi, który pobiera za to opłatę 30 zł. rocznie, bierze udział w posiedzeniu rady miejskiej, czy nie.

*Odpowiedź:* 1) dosłowne brzmienie art. 17 dekre-

tu z dn. 4.II.1919 r. (Dz. P. P. P. Nr. 13, poz. 140) wskazuje jedynie na dzierżawców, przedsiębiorców lub dostawców, a więc wypadek, gdy nie radny, lecz magistrat jest dzierżawcą, nie wchodzi tu w rachubę i taki członek rady miejskiej, może sprawować swój urząd;

2) wypadek, gdy dzierżawcą stołu na rynku jest członek rady miejskiej, jest właśnie tą sytuacją, jaką ma na myśli art. 17 wyżej cytowanego dekretu; wielkość, czy wartość dzierżawionego obiektu nie wchodzi tu zupełnie w rachubę i taki członek rady miejskiej nie może sprawować swego urzędu.

H. i P.

## Wydawnictwa nadesłane

Perettiakowicz Antoni Prof. Dr. „*Reforma Konstytucji Polskiej*”. Warszawa 1928. Cena zł. 1.80. Dom Książki Polskiej.

Autor omawia krytycznie ogłoszone projekty rewizji Konstytucji, a w szczególności projekty prof. Jaworskiego, Bukowieckiego, Dubanowicza i Komarnickiego. Następnie rozwija własny projekt reformy ustroju w zakresie władzy Prezydenta, Rządu,

Sejmu i Senatu, wreszcie proponuje utworzenie Trybunału Konstytucyjnego i Trybunału Stanu.

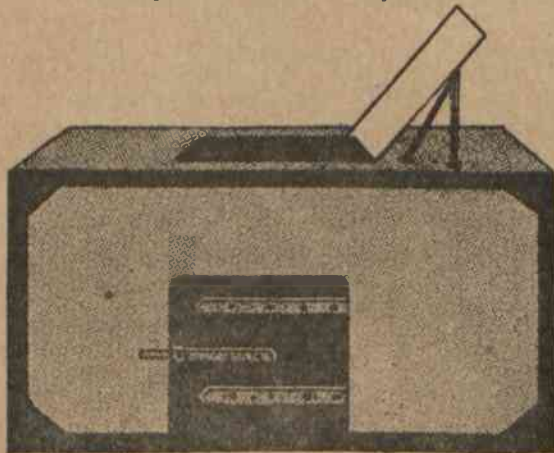
Biigo Tadeusz Dr. „*Związki Publiczno-Prawne w świetle ustawodawstwa polskiego*”. Wydawnictwo Kasy im. Mianowskiego. Warszawa 1928. Pałac Staszica. Cena zł. 7.50. Stron 225. Treść:

### Biuro Techniczno-Handlowe Bolesław Zakrzewski

Warszawa, ul. Kredytowa 9. Tel.: 94-24 i 298-08

W myśl okólnika Pana Ministra Spraw Wewnętrznych z dnia 25 września r. b. Nr. 173 w sprawie podniesienia zdrowotności i wyglądu kraju, polecam, jako wyłączny sprzedawca na całą Rzeczpospolitą Polską:

**Higieniczne Śmietniki Zelbetowe „SANITAS”**  
patent Nr. 1088, wyrobu Zakładów K. Grzybowski w Poznaniu.



Prospekty wysyłam na żądanie.

Jednocześnie pozwalam sobie przedstawić opinię o wyżej wspomnianym śmietniku „SANITAS”, wydaną przez WPana Inż. Zygmunta Rudolfa, Magistra Nauk Inżynierji Sanitarnej i Miejskiej:

Warszawa, dnia 24.XI 1928 r.

Wielmożny Pan Bolesław Zakrzewski  
Biuro Techniczno-Handlowe

ul. Kredytowa 9 — w Warszawie.

W odpowiedzi na prośbę Szanownego Pana z dnia 23 b. m., abym wyraził opinię o celowości zastosowania wyrabianych przez firmę K. Grzybowski w Poznaniu, którą Pan reprezentuje, śmietników zelbetowych p. nazwą „SANITAS”, śpieszę donieść, że śmietniki te widziałem w zastosowaniu w kilku miejscach w województwie Poznańskim i zauważyłem, że są one praktyczne w użyciu.

Jako śmietnik posiada „SANITAS” wiele zalet: jest wygodny w użyciu, trwały, niepalny, dobrze zabezpieczony przed szcurami, daje się bez trudności transportować, jest odporny na wszelkie wstrząśnienia przy przewozach i uderzeniach. To też sądzę, że może on znaleźć szerokie zastosowanie w miastach, a szczególnie w miasteczkach, na poszczególnych podwórzach, zastępuje dotychczas stosowane niehigieniczne i przykre dla oka śmietniki drewniane.

Ponadto większe budowle użyteczności publicznej, instytucje wojskowe, szczególnie koszary, budynki dyrekcji kolejowych, posterunki policyjne, oddzielne kolonie mieszkalne i t. p. przez zaprowadzenie śmietnika „SANITAS”, które mogą śmiało polecić, będą mogły radykalnie uporządkować swe podwórza.

Z poważaniem

(—) Inż. Z. Rudolf.



Rozdział I. Dualizm prawa.

Rozdział II. Osoba prawna.

Rozdział III. Istota związku publiczno-prawnego.

Rozdział IV. Typy związków publiczno - prawnych.

Rozdział V. Decentralizacja administracji.

Rozdział VI. Stanowisko związków publ.-prawnych w systemach decentralistycznych.

Rozdział VII. Stanowisko związków publiczno - prawnych w polskim systemie decentralizacji.

**Dziesięć lat Odrodzonej Polski Niepodległej w życiu Powiatu Łódzkiego. 1918—1928.** Z okazji 10-lecia Niepodległości nakładem Sejmiku Łódzkiego pod nac. red. starosty łódzkiego A. Rzewskiego, wyszła z druku „Księga Pamiątkowa”, zawierająca 240 stron tekstu i zgorą 100 ilustracji. Księga zawiera część pamiętnikarską, samorządową, sprawozdawczą, monografie miast powiatu łódzkiego, część literacką. Całość składa się z 80 artykułów, dotyczących różnych dziedzin życia samorządowego i społecznego. Księga jest do nabycia w biurze Wydziału Powiatowego Sejmiku w Łodzi, ul. Piotrkowska Nr. 100 w cenie zł. 15.— za egzemplarz.

„Ruch Prawniczy, Ekonomiczny i Socjologiczny”. Wyszedł z druku 4-ty zeszyt „Ruchu Prawniczego, Ekonomicznego i Socjologicznego”. Na treść zeszytu składają się: Artykuły: prof. J. Makarewicz — „Proceduralne wątpliwości”; prof. J. Sulkowski — „Półko - niemiecki układ waloryzacyjny”; prof. G. Salvioli — „Określenie kompetencji w sądownictwie międzynarodowym”; prof. B. Wasutyński — „Ewolucja prawa robotniczego”; prof. I. Czuma — „Izby Rolnicze”; prof. St. Nowakowski — „Markiz i geografia gospodarcza”; T. Adamczewski — „Organizacja kredytu komunalnego w Polsce”; J. Wengierow — „Pojęcie zbiorowego zatargu pracy”. — Przegląd Piśmiennictwa 52 recenzji i sprawozdań krytycznych z zakresu prawa, ekonomii i socjologii oraz bogata bibliografia odnoszącej literatury polskiej i obcej. — Kronika Ustawodawcza. — Sądowictwo: Przegląd Orzecznictwa karnego i cywilnego Sądu Najwyższego dla wszystkich ziem polskich. Orzecznictwo Najwyższego Trybunału administracyjnego. — Kronika Eko-

nomiczna: stosunki walutowe, spółdzielczość, ubezpieczenia, kronika samorządowa. Prenumerata roczna 25 zł. we wszystkich księgarniach.

Nakładem M. Arcta w Warszawie ukazały się następujące wydawnictwa:

Barszczewski St. „Marion”. Opowieść z dalekiej Kanady. Z rys. i okładką kolorową L. Jagodzińskiego. Cena opr. w płótno angielskie zł. 4.—.

Rupert Hughes. Tajemnica bryły lodu. Powojenna powieść amerykańska. Tłumaczył T. Zuk - Skarszewski. Cena brosz. zł. 6.40, opr. zł. 8.—.

Rex Beach. Żelazny szlak. Powieść. Z angielskiego oryginału tłumaczył J. Taylor. Cena brosz. 6.40, opr. zł. 8.—.

Zane Grey. Jeźdźcy purpurowego stepu. Powieść. Przełożył z angielskiego St. Barszczewski. Cena brosz. zł. 6.40, opr. zł. 8.—.

M. Buyno-Arctowa. Czytajmy sami. Krótkie powiastki dużym drukiem dla młodszych. Z obrazkami Romeykówny, w kolorowej okładce kartonowej. Cena zł. 3.—.

— Czytajmy sami. Część II. Cena zł. 3.

T. Pudłowski. Zochna w krainie śnieżek. Przygody wierszem, stron 30 i 10 kolorowych obrazków Sybilli Olfers, oprawa w karton. Cena zł. 6.—.

Z. Rogosówna. Koszałki opalki. Wierszyki, piosenki i przypowiadki, z wielobarwnymi obrazkami. A. Gramatyki-Ostrowskiej, duży format w oprawie kartonowej. Cena zł. 7.

Marja Buyno-Arctowa: Na wakacjach w Zalesiu. Powieść dla starszych dzieci. 26 rysunków Romeykówny. Cena w oprawie kartonowej zł. 5.—.

Kipling Rudyard. Takie sobie bajeczki. Książka pierwsza. Tłumacz. z angielskiego Stanisław Wyrzykowski. Str. 92, rys. 14. Wyd. IV, 1928 r. Cena opr. w karton zł. 3.40.

Kipling Rudyard. Takie sobie bajeczki. Książka druga. Ilustrowana przez autora. Przekład z angielskiego S. Wyrzykowskiego. Str. 80. Zawiera kilka bajeczek dotąd niewydanych po polsku. Cena opr. w karton zł. 3.40.

Wydawca: „Samorząd”, Spółka Wydawnicza.

Redaktor odp. Roman Grochowaki.



MOTYLICĘ u bydła i owiec leczy niezawodnie

**DISTOL** TYSIĄCE PODZIĘKOWAŃ  
OD HODOWCÓW!

GENERALNA REPREZENTACJA:

Spółdzielnia Handlowo-Eksportowa Produkcji Zwierzęcej z o. o.

WARSZAWA ul. KOPERNIKA 30.

Rok założenia 1909.

Rok założenia 1909.

**BIURA TECHNICZNE E. Behsler i S-ka** Warszawa, Tłomackie 3. Tel. 140-41.  
Łódź, Piotrkowska 90. Tel. 76-51.

Składy i dostawa artykułów technicznych

Rury gazowe, parowe, kotłowe i ogrzewalne żebrowe. Łączniki gazowe, kulo-lane. Szczeliwo grafitowane, azbestowe, bawełniane i konopne. Armatura wodna i parowa. Pompy skrzydłowe „Allweilera” studzienne i parowe „Worthingtona”. Węże gumowe, do pary i parczane (pożarowe). Pasy skórzane Balata i z sierści wielbłądziej. Wyroby gumowe i kauczukowe. Płyty trakowe i krążkowe. Oleje i smary. Szkła i wodowskazy oryginalne Klingera i t. d.

**Płyty uszczelniające: AZBESTOWE, MOORITOWE I KLINGERITOWE.**

Uchwyty do tokarń i wiertarń. Narzędzia dla rzemiosł. **INŻEKTORY „RESTARTING”.**

CENY UMIARKOWANE.



# KRAJOWE TOWARZYSTWO MELJORACYJNE Sp. Akc. ZARZĄD i CENTRALNE BIURO TECHNICZNE:

Warszawa, ul. Kopernika 30. Tel. centr. 58-04, 158-39, 158-01; dyr. 58-07, 506-36.

Skrót teleg. Warszawa — Meljoracje.

Oddziały: Toruń, Kalisz, Włocławek, Łęczyca, Radom, Częstochowa, Wilno, Piotrków, Płock, Brześć n/B, Kraków.

Instytucja o charakterze społecznym, powstała w 1905 r., współpracująca nad szerzeniem meljoracji z instytucjami państwowymi, samorządowymi i organizacjami rolniczymi — ukwalifikowana przez Ministerstwo Rolnictwa.

Ekspertyzy, projekty generalne dla wydziałów powiatowych i spółek wodnych, projekty szczegółowe oraz nadzór techniczny i kontrola nad wykonaniem wszelkich przedsięwzięć meljoracyjnych.

Meljoracje rolne (osuszanie, nawadnianie, zraszanie), meljoracje podstawowe (regulacja rzek, kanały), budowa stawów, zakłady wodne, technika sanitarna, budowa dróg, budowle wiejskie oraz pomiary dla celów parcelacji, skalania i t. p.

Kredyty długoterminowe i krótkoterminowe na sporządzanie projektów i wykonanie robót — w szerokich rozmiarach.

## Urząd gminy Niedźwiedzickiej, pow. Baranowickiego

### ogłasza KONKURS

Na stanowisko gminnego lekarza medycyny z prawem wolnej praktyki

Warunki przyjęcia: 1) obywatelstwo polskie, 2) ukończone studia (odpis dyplomu), 3) uposażenie według VIII st. sł. plac pracowników państwowych, oraz mieszkanie. Posada do objęcia od zaraz.

Udokumentowane podania wraz z życiorysem należy wnosić do Urzędu gminy Niedźwiedzickiej, pow. Baranowickiego, poczta w miejscu.

Wójt gminy

(—) J. Tatarynowicz

## Magistrat miasta Buska — Zdrój powiatu Stopnickiego, województwa Kieleckiego

niniejszem ogłasza

### KONKURS

na stanowisko miejskiego lekarza weterynaryjnego.

Do posady przywiązane są pobory według grupy VIII. szczebel a plac urzędników państwowych.

Wymagane warunki:

- 1) Obywatelstwo polskie,
- 2) Nieprzekroczony wiek 45 lat,
- 3) Dyplom z ukończenia studjów weterynaryjnych,
- 4) przynajmniej 3-ch letnia praktyka,
- 5) świadectwa poprzedniej służby (w miejscu służby długa praktyka prywatna).

Praktyka prywatna będzie dozwolona

Podania wraz z odpisami świadectw, dyplomu i własnoręcznie napisanym życiorysem składać należy w biurze Magistratu miasta Buska w terminie do dnia 28 grudnia 1928 roku.

Posada do objęcia od 1 kwietnia 1929 r.

Nieuwzględnione podania pozostaną bez odpowiedzi.

BURMISTRZ: miasta Buska: M. Rożyński.

SEKRETARZ: D. Zarębski.

## Wydział Powiatowy w Wołkowysku

ogłasza

### KONKURS

na posadę inżyniera - architekta

Warunki:

- a) Wyższe studia
- b) conajmniej 3 letnia praktyka
- c) obywatelstwo Polskie
- d) wiek nieukończonych 40 lat
- e) uposażenie zależne od umowy

Oferty należy wnosić do Wydziału Powiatowego w Wołkowysku z dołączeniem odpisów świadectw szkolnych (dyplomu) i z dotychczasowej pracy, oraz życiorysu, wskazując zarazem osoby (instytucje) mogące udzielić referencji, jako też warunki uposażenia.

Nieuwzględnione oferty pozostaną bez odpowiedzi.

Przewodniczący Wydziału  
Starosta Powiatowy.

K. Eustachiewicz.

# SKŁADNICA SANITARNA

## ZRZESZENIA SAMORZĄDÓW POWIATOWYCH

W WARSZAWIE, UL. DOBRA Nr. 28 (dom własny)

**KOMPLETNE URZĄDZENIA SZPITALI POWIATOWYCH,  
PRZYCHODNI LEKARSKICH I WETERYNARYJNYCH.**

LEKI I ŚRODKI DEZYNFEKCYJNE

SZCZEPIONKI I SUROWICE LUDZKIE I WETERYNARYJNE

NARZĘDZIA CHIRURGICZNE I WETERYNARYJNE

ŚRODKI OPATRUNKOWE

APARATY DEZYNFEKCYJNE I STERYLIZACYJNE

URZĄDZENIA RENTGENOWSKIE I ELEKTROMEDYCZNE

MIKROSKOPY I TRYCHINOSKOPY

FILMY PROPAGANDOWE Z DZIEDZINY ZDROWOTNOŚCI

**SAMORZĄDOM DOGODNE WARUNKI KREDYTOWE.**

OFERTY I KOSZTORYSY NA KAŻDE ŻĄDANIE.

**Wydział Powiatowy Sejmiku Pułtuskiego**

ogłasza

## KONKURS

na stanowisko architekta powiatowego

na warunkach:

- 1) Obywatelstwo polskie,
- 2) Nieprzekroczony 45 rok życia i
- 3) Studja zawodowe, zakończone przepisaniem egzaminami, oraz odbyta już praktyka.

Wynagrodzenie 800 zł. miesięcznie; djety za służbowe wyjazdy w/g. VII gr. płac urzęd. państwowych.

Wolna praktyka dopuszczalna, lecz za zgodą Wydziału Powiatowego

Posada do objęcia od zaraz.

Oferty należy kierować do Wydziału Powiatowego w Pułtusk do dnia 20 grudnia r. b.

Nieuwzględnione oferty pozostaną bez odpowiedzi.

Przewodniczący Wydziału Powiatowego  
Starosta

*Jan Gadomski*

**Wydział Powiatowy Sejmiku Grodzieńskiego**

ogłasza

## KONKURS

na stanowisko **Rachmistrza** Wydziału Powiatowego. Do stanowiska tego przywiązane są pobory według VII grupy płac urzędników państwowych z 25% dodatkiem komunalnym. Stanowisko jest do objęcia zaraz lub w najbliższym czasie, t. j. do dnia 1 stycznia 1929 r.

Kandydaci winni przedłożyć: 1) poświadczenie obywatelstwa, 2) własnoręcznie napisany życiorys, 3) odpisy świadectw z dotychczasowych stanowisk.

Od kandydatów wymagane jest wykazanie się przynajmniej trzyletnią kierowniczą pracą na tem polu w jednym z Wydziałów Powiatowych i referencje osób poważnych.

Oferty nieuwzględnione pozostaną bez odpowiedzi.

Przewodniczący Wydziału Powiatowego

(—) *Robakiewicz*  
Starosta powiatowy



## Wydział Powiatowy w Opocznie

ogłasza

# K O N K U R S

na posadę buchaltera Wydziału z uposażeniem według VII grupy uposażenia urzędników państwowych więcej 15% dodatek komunalny.

Warunki:

- 1) obywatelstwo polskie,
- 2) średnie wykształcenie handlowe
- 3) trzy lata samorządowej praktyki buchalteryjnej.

Posada nadana będzie prowizorycznie na jeden rok, po upływie którego lub wcześniej może nastąpić stabilizacja.

Podania z własnoręcznie napisanym życiorysem, odpisami świadectw szkolnych i zaświadczeń dotychczasowej pracy należy przesyłać do Wydziału Powiatowego w Opocznie do dnia 15 grudnia b. r.

Podania nieuwzględnione zostaną bez odpowiedzi.

Przewodniczący Wydziału Powiatowego Starosta:

(—) *Kossobudzki.*

## Wydział Powiatowy Sejmiku w Biełsku-Podlaskim

ogłasza

# K O N K U R S

na stanowisko **Sekretarza Sejmiku**

Od kandydata wymagane są:

- 1) Posiadanie obywatelstwa polskiego,
- 2) Studja prawnicze, a najmniej wykształcenie średnie,
- 3) Dłuższa praktyka samorządowa.

Do posady przywiązane są pobory według VII stopnia służb, z 15% komun. dodatkiem.

Termin składania ofert wraz z życiorysem, odpisami świadectw i powołaniem się na miarodajne referencje do dnia 16. XII. 1928 r.

Posada do objęcia zaraz.

Podania nieuwzględnione pozostaną bez odpowiedzi.

Przewodniczący Wydziału Powiatowego

(—) *J. Drożański*

Starosta:

## Wydział Powiatowy w Tłumaczu, Województwo Stanisławowskie

rozpisuje niniejszem **KONKURS**

na obsadzenie posady sekretarza Wydziału Pow. w Tłumaczu.

Do posady sekretarza przywiązane jest uposażenie VII grupy uposażenia urzędników państwowych z 15% dodatkiem komunalnym.

W y m o g i :

Ukończenie studjów prawniczych z 3 egzaminami państwowymi, wedle dawnego typu studjów, lub dyplom magistra praw wedle nowego typu i conajmniej trzyletnia praktyka samorządowa lub administracyjna.

Posada nadana będzie prowizorycznie na jeden rok, po upływie którego może nastąpić stabilizacja.

Należycie udokumentowane podania należy wnieść do Wydziału Powiatowego w Tłumaczu w terminie do 20 grudnia 1928.

Posada do objęcia z dniem 1-go stycznia 1929 roku.

Kierownik Tymczasowego Zarządu Powiatowego.

Starosta powiatowy:

*Marjan Dydużyński m. p.*

# O G Ł O S Z E N I E

Magistrat m. Brześcia n/B. niniejszem podaje do powszechnej wiadomości, iż w warsztatach Miejskiej Zawodowej Straży Pożarnej w Brześciu n/B. jest do sprzedania samochód pożarniczy typu „White“ 2-tonowy na masywach z cysterną o pojemności 1950 litrów czynny w stanie zupełnie dobrym za sumę 12.000 zł.

Szczegółowych informacji udzielić może Komenda Miejskiej Zawodowej Straży Pożarnej w Brześciu n/B. ul. Listowskiego 36.

*Magistrat m. Brześcia n/B.*

czas. 13458/10/50

# INŻ. JAN HOLNICKI SZULC

## MELJORACJE, WODOCIĄGI, KANALIZACJA.

WARSZAWA, WILCZA 12, TEL. 168-65.

### — BIURO — TECHNICZNE **DMOWSKI i JAWORSKI**

Warszawa, Płocka 20 (dom własny), tel. 282-48.

**Dział instalacyjny:** Kanalizacja, wodociągi, ogrzewania centralne, pralnie mechaniczne, kuchnie parowe i gazowe, uszarnie, urządzenia oczyszczania ścieków, drenaż.

**Dział fabrykacyjny:** Kotły parowe, konstrukcje żelazne, zbiorniki, Bojlery i t. p.

KONSERWACJE.

Projekty i kosztorysy na żądanie.

### **FRANCISZEK KOWALEWSKI**

Poznań, Słowackiego 8

Budowa Dróg i Szos

oraz wypożyczanie

Walców Parowych

10000—20000 kg. wagi

Rok zał. 1904.



### FABRYKA LAMP NAFTOWO-ŻAROWYCH INSTALACJE OŚWIETLEŃ — BIURO TECHNICZNE

## JÓZEF MEDZYŃSKI

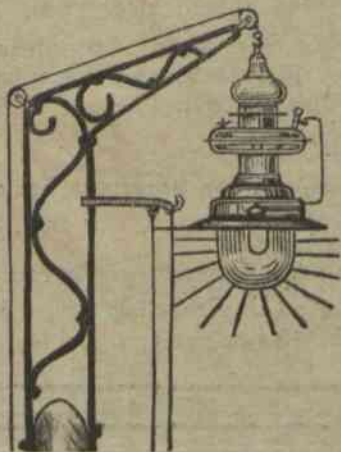
WARSZAWA, NOWY-ŚWIĄT 2. TELEFONY № 132-22 i 130-40.

POLECA:

Własnego fabrykatu lampy „Lech” 500 i 1000 świec oraz jedyny w Rzeczypospolitej skład części do wszystkich systemów lamp naftowo-żarowych, benzynowych i spirytusowych.

Kuchnie gazowe najnowszego modelu „Oszczędnościowe”.

Wszelkie materiały elektrotechniczne silnego i słabego prądu oraz  
SPRZEDAŻ I PRZEWIĄNIANIE MOTORÓW.



## KASY PANCERNE STALOWO-BETONOWE

Fabryka egzystuje od 1892 roku

FIRMA NAGRODZONA

15 ZŁOTEMI MEDALAMI

O POTRÓJNYM PANCERZU OD 100 DO 150 mm. GRUBOŚCI

Niepoddające się pruciu, włamaniu  
i przepalaniu

Orzwy, skarbce

Szafy żelazne i ogniotrwałe

Kasety do wmurowania

Kasetki podręczne

Skarbonki oszczędnościowe

POLECA

## S. ZWIERZCHOWSKI i S-ka

MAGAZYN FABRYCZNY: Warszawa, Warecka 9, tel. 122-97 i 121-57.

Fabryka: Strzelecka 30/32.

Ceny, kosztorysy na żądanie.

Najdogodniejsze warunki kredytowe.

