

SAMORZĄD

TYGODNIK POŚWIĘCONY SPRAWOM SAMORZĄDU TERYTORJALNEGO

Biuro Urządzeń Rolnych Kółek Rolniczych

w Warszawie, ul. Langiewicza 3 (Kolonja Staszica) Tel. 131-89.

ODDZIAŁY:

Kielce
ul. Sienkiewicza № 20

Wilno
ul. Trocka № 11

Włocławek
ul. Kaliska № 12

Przedstawicielstwa prowincjonalne:

Wojewódzkie i Okręgowe Związki Kółek Rolniczych.

Instytucja o charakterze społecznym, współpracująca w sprawach techniczno-agrarnych z urzędami państwowymi, samorządowcami i organizacjami rolniczymi, — ukwalifikowana przez Ministerstwo Reform Rolnych i Rolnictwa.

Wykonywa wszelkie prace z zakresu:

1) **meljoracji rolnych**, jako to: Drenowanie gruntów ornych, nawadnianie i osuszanie łąk, torfowisk, regulacje rzek, urządzenie stawów rybnych, sporządzanie planów dla koncesyj prawno-wodnych i przemysłowych (młyny), ekspertyzy meljoracyjne, organizowanie spółek wodnych;

2) **miernictwa**: w związku ze **scalaniem** i zamianą gruntów, znoszeniem służebności, podziałem wspólnot, parcelacją, pomiary majątków ziemskich i miast, plany regulacyjne, ustalanie granic, sporządzanie i poświadczanie zgodności planów, odrysów i t. p.

3) **parcelacji prywatnej majątków ziemskich**: sprzedaż parcel samodzielnych i dodatkowych, ośrodków, wyjednywanie kredytów i t. p.

4) **szacowanie i urządzenie lasów, zalesiania nieużytków i t. p.**, dostawa **sączków**, cegły i innych materiałów budowlanych; sporządzanie projektów budowy dróg bitych i zwykłych, wyjednywanie kredytów na meljoracje, na kupno ziemi, zagospodarowanie nowopowstałych parcel, wywoływanie hipotek, porady prawne i techniczne.

Dostawa Sączków z własnych zakładów ceramicznych.

Warszawa, 28 października 1928 r.



W KAŻDEM BIURZE
powinna się znajdować najlepsza bez-
konkurencyjna amerykańska
maszyna do pisania

„UNDERWOOD”

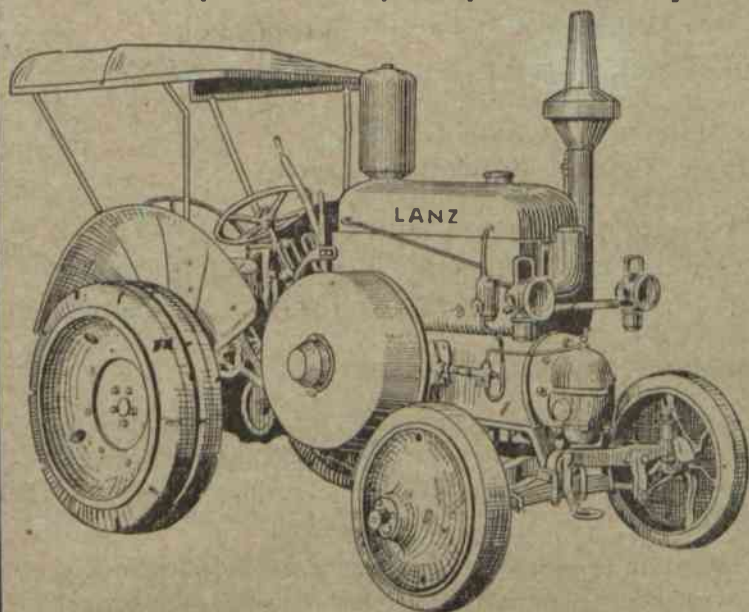
Modele normalne biurowe, buchalter-
yjne i małe.

JEN. PRZEDSTAW. G. GERLACH — WARSZAWA — OSSOLIŃSKICH 4.

LANZ'A

CIĄGÓWKI NA ROPE DO TRANSPORTU
„GROSSBULLDOG” ^{22/28}
K. M.

NAJPROSTSZEJ KONSTRUKCJI — BEZ ŚWIEC — BEZ MAGNETO — BEZ KARBURATORA — BEZ WENTYLI-
NAJOSZCZĘDNIEJSZA i najbardziej WYDAJNA maszyna POCIĄGOWA dla PRZEMYSŁU i ROLNICTWA



CIĄGÓWKI LANZ'A to:

Wielka oszczędność w eksploatacji
Pewność i równość biegu
ŁATWA OBSŁUGA.

Siła pociągowa na równej drodze do 14 tonn
Szybkość ciągowki na szosie do 14 km. na godz.
Koszt przewozu 1 tonny na kilometr od 5—6 groszy.

Wyłączne Przedstawicielstwo
na Kongresówkę, Kresy Wsch. i Małopolskę
DOM ROLNICZY, FABRYKA MASZYN i ODLEWIA ŻELAZA

H. MÜHSAM Sp. Akc. Włocławek
ODDZIAŁ W WARSZAWIE, ul. MAZOWIECKA 7. Tel. 525-00.

DOGODNE WARUNKI
OFERTY I PROSP. ILUSTROW. NA ŻĄDANIE.

PATENTY

na wynalazki, rejestracje marek, modeli
wzorów w Polsce i zagranicą

Czempiński i Skrzypkowski Inżynierowie

Rzecznicy patentowi przysięgli

Warszawa, ul. Krucza Nr. 43

Telefon No 226-70.

Adres telegr.: „PRAWO-WARSZAWA”

CIEPŁE MIESZKANIE USUNIĘCIE WILGOCI
50% oszczędności opału

osiąga się po obsadzeniu **MULTIPLIKATORA OGRZEWANIA**
w piecu patent.

Patent. DRZWICZKI HERMETYCZNE REGENERACYJNE podgrzewające
powietrze, podwyższają temperaturę spalin o 500, nie wysuwają się
z obsady w kaflach.

Patent. NASADY DYSZOWE „AERO” stałe, ciche, silnie wzbudzają ciąg
niż obrotowe na niższych kominach od sąsiednich budowli.

Patent. PIECE ŻELAZNE płaszczowe do powolnego palenia.

Patent. PIECE DO SPALANIA ŚMIECI.

Patent. APARATY DEZYNFEKCYJNE stałe przenośne i przewoźne.

Dr. Inż. W. P. Kłobukowski i S-ka z o. o.

Maszyny i urządzenia ogrzewnicze, sanitarne
i do przetworów owocowych

Tel. 15-04.

Warszawa

Wspólna 71.

czas. 13458/10/44

SAMORZĄD

TYGODNIK POŚWIĘCONY SPRAWOM SAMORZĄDU TERYTORJALNEGO.

PRENUMERATA KWARTALNA
10 ZŁOTYCH POLSKICH

NUMER POJEDYŃCZY 1 ZŁOTY

KONTO CZEKOWE POCZT KASY OSZCZ. W 122

REDAKCJA I ADMINISTRACJA
WARSZAWA, PLAC NAPOLEONA 7
TELEFONY. 131-92 I 225-50.

Redakcja rękopisów niezwraca.

Ceny ogłoszeń: Całe wolne miejsce na pierwsze stronie okładki 300 zł.; $\frac{1}{2}$ — 150 zł. Cała strona poza tekstem 200 zł., $\frac{1}{2}$ — 100 zł., $\frac{1}{4}$ — 50 zł. W tekście o 50% drożej. Ogłoszenia związków samorz., dostarczone bezpośrednio do administracji, o 25% taniej. Ogłoszenia, nadesłane bez podania wymiaru, drukuje się na $\frac{1}{4}$ strony.

Kierownik Redakcji Aleksander Bogusławski.

Komitet Redakcyjny: *Józef Bek, Stefan Boguszewski, Dr. Władysław Dalbor, Wacław Gajewski, Władysław Korsak, Joachim Wołoszynowski.*

ROK X.

WARSZAWA, 28-go PAŹDZIERNIKA 1928 R

Nr. 44

TREŚĆ NUMERU 44: „Dzień Oszczędności” — *J. Bek.* Samorządowe organizacje kredytowe woj. Warszawskiego — *I. Gintowt-Dziewiatłowski.* Przegląd orzecznictwa. Dookoła spraw samorządowych. Z Biura Zjazdów Sam. Ziems. Powszech. na Wystawę Krajową. Z życia samorządu. Komunikaty. Gmina wiejska i miejska: a) W dniu oszczędności — *S. O.* b) Z gmin. Wiadomości gospodarcze. Poradnik. Ogłoszenia.

Każdy Wydział Powiatowy winien pamiętać o przekazywaniu kwot przeznaczonych na cele Powszechnej Wystawy Krajowej na konto w Polskim Banku Komunalnym w Warszawie: „Biuro Zjazdów — Powszechna Wystawa Krajowa” Nr. 580.

„Dzień Oszczędności”

„Dzień spółdzielczości”, „Tydzień dziecka”, „Tydzień akademika”, „Dzień matki”, „Tydzień wstrzeźmliwości”, Tydzień książki”, „Tydzień samostarczalności gospodarczej” — oto szereg, zapewne jeszcze niezupełny, chwil, poświęconych różnym zagadnieniom społecznym. Zwrócenie uwagi najszerszych warstw społeczeństwa na ważność zagadnienia, przypomnienie i zaznajomienie z programami i metodami postępowania, wreszcie nieraz zebranie doraźne środków finansowych — to cele przyświecające organizatorom tych dni i tygodni. W jakim stopniu cele te zostają osiągnięte, nie da się zmierzyć. Odczuwają to niezawodnie pracownicy i pracownice w tej czy innej dziedzinie, ofiarnie i z wiarą, stale czynni w instytucjach dla zagadnień tych przeznaczonych. Z pewnością korzyść jaka się osiąga, wzmożenie zainteresowania u szerokiego ogółu niewątpliwie — przynajmniej na czas pewien następuje.

Nie możemy przeto milczeniem odpowiedzieć na wezwanie organizatorów „Dnia Oszczędności”. Oszczędność, zdolność oszczędzania wymaga wprawdzie stałego, ciągłego wykonywania, jest sprawą nałogu, przyzwyczajenia. Oszczędzanie stałe tam jest możliwe,

gdzie panuje zdolność powściągnięcia się i opanowywania. Jeden przeto „dzień” najmniej właśnie znaczy w tem zagadnieniu. Dobrze jest jednak bodaj raz do roku przypomnieć sobie i uprzytomnić, o co tu idzie.

Wszyscy cudzoziemcy (nie dlatego o nich wspominały, żeby chodziło nam tak bardzo o opinię i przypodobanie się zagranicy, ale że sąd o narodzie całym ze strony obcych, patrzących z perspektywy i mogących porównywać, może trafnie uzupełnić sąd o samych sobie) podnoszą wielkość wysiłku Polaków w dziele wyzwiania się z pęt niemocy. I właśnie jeden z najważniejszych faktów, świadczących o rzeczywistym, trwałem wznoszeniu się naszym, to byłoby — oszczędzanie. Tylko inaczej się ono nazywa jako czynnik odbudowy i wzmożenia życia produkcyjnego: nazywa się wtedy gromadzeniem własnych zasobów narodowych, tworzeniem własnego kapitału nakładowego, obrotowego, jako zaczynu coraz nowej i nowej wytwórczości. — Oszczędzając i składając oszczędzone pieniądze w kasach publicznych — stajemy się zarazem twórcami cudu: z kas tryska źródło, ożywiająca pustynię życia. Ktoś musi: nam zapłacić ten procent, którego domagamy się

W-1794/78/99

od kasy, ktoś, kto użyje tego zasobu naszego do twórczenia nowego życia. Oszczędzanie ma więc dwa oblicza. Jest źródłem spokoju dla nas i pewności jutra, jest czynem społecznym i narodowym, bo ożywia warsztaty pracy i bogaci kraj bez oglądania się na drogo opłacaną pomoc zagranicy. Jeżeli wielkość narodu mierzy się do pewnego stopnia wielkością pojedynczych jego synów, to my, na szczęście, mamy na kartach naszych dziejów zapisane nazwiska świetne i w tej dziedzinie, o której mówimy obecnie. Wymienię jedno, wszystkim nam współczesne: Władysław Zamojskiego. Za życia znany był powszechnie, nawet słynny ze swej nadzwyczajnej oszczędności, oceniano ją jako sknerstwo zwyrodniałego magnata. Gromadził zasoby, oszczędzał z namiętnością, aby narodowi zostawić te zasoby ku wiecznemu pożytkowi ogółu obywateli.

Oszczędzanie, nawet tylko ze względów ciasno-uitylitarnych, wymaga drobnych ale ciągle powtarzających się wysiłków woli, czyli jest kształceniem lub — w wieku dojrzałym — podtrzymywaniem tężyzny charakteru, tej jego wielkiej zalety, co się zwie siłą hamowania odruchów, instynktów, — powściągliwością. I jakkolwiek paradoksem jest czyjeś określenie skąpca, jako człowieka wysoce uduchowionego, opanowanego czystą bezinteresowną miłością ku pieniądзом, to niewątpliwie w fakcie odmawiania sobie zadowolenia jakichś pożądań znajduje wyraz pewien triumf ducha nad materją.

W oszczędzaniu przyjmuje udział jeszcze jedna zaleta umysłu — oto przewidywanie. Wydać coś we właściwej porze — także często znaczy: wydać o wiele mniej. Wydać nieraz znacznie więcej jest równoznaczne z mniejszymi ale zbyt wielokrotnymi wydatkami. „Za ubogi jestem — powiada Anglik — abym sobie pozwalał na tanie materiały ubraniowe“.

I to byłoby wszystko. Ale, niestety, nie możemy zapominać, że żyjemy w czasie po-wojennym, że jakkolwiek już dziesięć lat mija od chwili, kiedy skończyło się dzieło niebywałego samozniszczenia przez ludy cywilizowane, kiedy nibyto zaczęliśmy „przekuwać miecze na lemiesz“, to jednak stan psychiczny, stan niepewności, nastawiania woli na krótką metę — trwa ciągle. Okres ciągłej dewaluacji pieniądza choć minął, pozostawił ślad głęboki w uczuciu bezcelowości oszczędzania. To musi minąć, to mija, ale bardzo powoli. — Ponieważ jednak mija, powstają, odżywają zapomniane, a tak skuteczne przed wojną metody, ułatwiające oszczędzanie. O nich słów kilka.

Jedną z najpewniejszych, najmniej bolesnych dróg — to kooperacja, kooperacja spożywców przede-wszystkiem. Usuwanie zbytecznego, a tak despotycznego pośrednictwa przy rozdziale a także częściowo i produkcji towarów — to jest ta najprostsza, najracjonalniejsza metoda zmniejszenia wydatków niepotrzebnych: nie odmawiając sobie niczego, gromadząc kapitał, zasób indywidualny i społeczny.

Co znaczy usunięcie pośrednictwa, niech świadczy np. cena książki.

Kto doświadczył, ile wynoszą rzeczywiste koszta

napisania, druku, zużytego papieru na wydanie książki, a ile kosztuje książka w księgarni, ten oceni znaczenie samopomocy w produkcji. Poznajmy znaczenie oszczędności czasu w pracy, wyćwiczmy się w racjonalnem gospodarowaniu czasem, a otrzymamy wyniki w sumie bogactwa narodowego olśniewające. Zarząd kolejek podziemnych w Londynie ogłosił wezwanie do mieszkanców, aby starali się jaknajwięcej przyspieszyć wsiadanie i wysiadanie z pociągów, bo: jeżeli każdy pociąg na każdym przystanku będzie stał krócej tylko o 1 sekundę, da to oszczędność 25.000 f. ster. rocznie, co z kolei pozwoli zarządowi wprowadzić różne udogodnienia dla pasażerów.

Przy dobrej woli, przy stosowaniu najróżnorodniejszych metod, niezbędnem jest, aby wszędzie były łatwo dostępne zbiornice oszczędności — kasy oszczędnościowe, cieszące się zaufaniem ludności. Z radością możemy stwierdzić, że i tu rzeczywistość społeczna zbliża się do stanu przedwojennego. Rok każdy, a zwłaszcza rok 1927, przynosi nam bardzo liczne wiadomości o organizowaniu kas oszczędności: niedługo nie będzie powiatu samorządowego, któryby się nie zdobył na utworzenie „komunalnej kasy oszczędności“, po wsiach powstają albo gminne kasy, albo „chłopskie“ kasy Stefczykowskie. Spółdzielni kredytowych liczymy obecnie w całym Państwie prawie 2000, setki gminnych i powiatowych, prócz Pocztovej Kasy Oszczędności i banków prywatnych — stanowią sieć dość gęstą, nastrojącą łatwą sposobność dla obywateli do składania tego, co zbywa od potrzeb codziennych.

Lud nasz jest z natury oszczędny (z wyjątkiem wydatków na alkohol i — co gorsza — na pieniactwo zwłaszcza w sprawach o honor), ale odwykł od oszczędzania przez lat kilkanaście. Przed kierownikami kas oszczędnościowych leży wielkie i trudne zarazem zadanie: wychowywania na nowo wkładcy. Trzeba się pogodzić z tą myślą, że obecnie pieniądze nie szukają skrytek kas ogniotrwałych, że trzeba po nie iść do ich posiadaczy. Oczywiście, w miarę oddalania się okresu wojny i inflacji, w miarę wzrastania zamożności, pieniądze zaczną same szukać drogi do kas i banków, ale my żyjemy pod znakiem odrabiania zaniegowań, odbudowywania zniszczeń, śpiesznego dopędzania w kulturze narodów Zachodu. A do tego wszystkiego potrzebne nam są własne zasoby, których inaczej nie zdobędziemy, jak w drodze drobnych lecz od milionów ludzi płynących oszczędności.

Organizowanie oszczędności, — już nie propaganda tylko łatwa, ale umiejętna a cierpliwa i pracowita podsuwanie praktycznych, z życiem codziennem związanych celów oszczędzania w swoim otoczeniu, w rejonie działania kasy, organizowanie zbiorowego oszczędzania, „Kół oszczędnościowych“ również dla konkretnych, odczuwalnych i łatwo zrozumianych celów — niech stanie się hasłem „Dnia Oszczędności“ roku bieżącego.

J. Bek.

Samorządowe organizacje kredytowe województwa Warszawskiego

I. GMINNE KASY POŻYCZKOWO - OSZCZĘDNOŚCIOWE.

Akcja organizacji gminnych kas pożyczkowo-oszczędnościowych na terenie województwa Warszaw-

skiego, jak to widać z załączonej tabl. N. 1, była najbardziej intensywną w 1925 r. to znaczy, w pierwszym roku po ukazaniu się rozporządzenia Prezydenta Rzeczypospolitej (dn. 30.XII.1924 r. D. U. R. P. Nr. 118, poz. 1069) w tej sprawie. W następnych dwóch latach zało-

Ilość założonych kas na 1.VII. 1928 r.

Tablica Nr. 1.

Lata	1	2	3	4	5	6	7	8	9	10	11	12	13	14	15	16	17	18	19	20	21	22	23	Razem
	Błonie	Ciechanów	Gostynin	Grójec	Kutno	Lipno	Łowicz	Maków	Mława	Mińsk	Nieszawa	Płock	Płońsk	Przasnysz	Pultusk	Radzymin	Rawa	Rypin	Sierpc	Skiernew.	Sochaczew	Włocławek	Warszawa	
1925	10	1	—	1	1	1	—	—	5	3	—	—	1	—	10	8	3	6	4	3	2	—	2	61
1926	1	—	1	2	—	2	—	—	1	—	2	—	—	—	—	1	4	1	1	1	1	—	—	18
1927	—	—	—	—	10	1	—	—	1	—	1	—	1	—	—	—	—	—	—	—	—	—	—	14
Razem	11	1	1	3	11	4	—	—	7	3	3	—	2	—	10	9	7	7	5	4	3	—	2	95
I półrocze 1928	—	—	1	8	—	5	9	1	4	—	6	—	9	—	—	—	—	3	—	—	—	—	—	46
Ogółem do 1.VII.28 r.	11	1	2	11	11	9	9	1	11	3	9	—	11	—	10	9	7	10	5	4	3	—	2	141

żono wszystkiego 32 kasy. Akcja zakładania kas wzmacnia się z początkiem 1928, w pierwszym półroczu tego roku założono kas 1½ raza więcej niż w ciągu dwóch poprzednich lat razem wziętych. Razem w ciągu 3½

lat założono 141 kas gminnych na 296 gmin, to znaczy, że około 50% gmin już założyły kasy gminne.

Co się tyczy uruchomienia kas gminnych, to najbardziej intensywny okres przypada na pierwsze półro-

Ilość uruchomionych kas na 1.VII. 1928 r.

Tablica Nr. 2.

Lata	1	2	3	4	5	6	7	8	9	10	11	12	13	14	15	16	17	18	19	20	21	22	23	Razem
	Błonie	Ciechanów	Gostynin	Grójec	Kutno	Lipno	Łowicz	Maków	Mława	Mińsk	Nieszawa	Płock	Płońsk	Przasnysz	Pultusk	Radzymin	Rawa	Rypin	Sierpc	Skiernew.	Sochaczew	Włocławek	Warszawa	
1925	1	—	—	—	—	1	—	—	—	1	—	—	1	—	1	3	2	1	—	1	1	—	1	14
1926	4	1	—	—	1	1	—	—	4	2	2	—	—	—	4	6	3	5	2	2	1	—	1	39
1927	6	—	—	2	3	—	—	—	—	—	1	—	—	—	—	—	—	1	2	1	—	—	—	16
Razem	11	1	—	2	4	2	—	—	4	3	3	—	1	—	5	9	5	7	4	4	2	—	2	69
I półrocze 1928	—	—	—	—	7	—	7	—	3	—	2	—	7	—	—	—	2	—	1	—	1	—	—	30
Ogółem do 1.VII.28 r.	11	1	—	2	11	2	7	—	7	3	5	—	8	—	5	9	7	7	5	4	3	—	2	99

cze 1928 r. W tem półroczu uruchomiono 30 kas, t. j. około 50% wszystkich kas uruchomionych w ciągu 3-eh poprzednich lat.

Uchwalony kapitał zakładowy na 1.VII r. b. wy-

nosi około ½ miliona zł.; zwiększył się on w ciągu ostatniego półrocza o 135 tys. złotych. Suma kapitału zakładowego już wpłaconego dosięga 300 tys. zł.

Kredyty udzielone przez P. Bank Rolny gminnym

Wykaz działalności kas gminnych pożyczkowo-oszczędnościowych.

Tabl. Nr. 3.

L. p.	U r z ą d	Kapitał zakładowy		Ogólna suma wkładki	Ogólna suma udzielonych pożyczek	Ogólna suma kredytów otrzymanych z B. R.
		uchwalony	wpłacony			
1	Błonie	47.993	32.547	70.170	872.970	nie podano
2	Ciechanów	przystąpił do organiz. w III kwartale r. b.				
3	Gostynin	6.000	—	—	—	—
4	Grójec	33.950	—	—	—	—
5	Kutno	29.300	28.300	7.891	283.088	205.908
6	Lipno	26.200	5.000	10.014	105.550	75.000
7	Łowicz	28.200	19.200	7.247	25.935	—
8	Maków	przystąpił do organiz. w III kwartale r. b.				
9	Mława	22.500	14.100	26.233	153.718	95.000
10	Mińsk Maz.	10.926	10.897	11.378	283.011	156.000
11	Nieszawa	9.000	4.000	18.054	177.959	124.589
12	Płock	—	—	—	—	—
13	Płońsk	31.500	22.500	10	120.520	63.000
14	Przasnysz	przystąpił do organiz. kas w III kwartale r. b.				
15	Pułtusk	44.000	17.138	10.829	120.877	77.500
16	Radzymin	48.984	38.839	22.960	578.642	341.777
17	Rawa Maz.	29.000	29.248	33.899	620.408	342.628
18	Rypin	16.870	14.810	40.146	141.795	57.000
19	Sierpc	12.000	12.144	58.095	304.253	169.113
20	Skierniewice	10.000	8.500	10.799	156.603	117.547
21	Sochaczew	6.500	6.500	14.255	157.365	97.500
22	Włocławek	—	—	—	—	—
23	Warszawa	6.000	6.000	4.870	76.274	56.281
Razem na 1. VII. 28 r.		418.420	269.723	350.850	4.178.967	1.978.843
" na 1. I. 28 r.		283.948	209.156	189.281	2.262.393	1.377.650

kasom wynoszą 2.000.000 zł. W ciągu ostatniego półrocza Bank Rolny udzielił kasom kredytu w sumie przeszło 600 tys. zł.

Kasy gminne przyniosły ludności województwa Warszawskiego niemłą korzyść, bo udzieliły 4.179.000 złotych taniego kredytu. Akcja kredytowania przez gminne kasy wzrasta z każdym rokiem. W ciągu pierwszych 6-ciu miesięcy r. b. gminne kasy udzieliły około 2.000.000 taniego kredytu, czyli zaoszczędziły rolnictwu w tym krótkim okresie około 80.000 zł., które rolnik musiałby zapłacić za prywatny kredyt.

Jeżeli chodzi o akcję oszczędnościową, to mimo że oszczędności w okresie ostatniego półrocza stanowią tyle, co oszczędności trzech poprzednich lat razem wziętych, należy jednak uznać, że akcja oszczędnościowa nie rozwija się w należytem tempie.

I tu trzeba przyznać się otwarcie, że wina pada na samorządy powiatowe i gminne, które niedostatecznie opiekują się tą sprawą. Odpowiedzialność za nikły rozwój akcji oszczędnościowej w pierwszym rzędzie ponoszą inspektorzy samorządu gminnego.

Sprawozdanie stwierdza, że w akcji kredytowania wsi sama ludność wzięła tylko 25% udziału, 75% należy zawdzięczać Rządowi.

Kredyt udz. przez P.B.R.	Oszczędność (wkłady)	Kapitał zakładowy	Razem
1 978.843	350.850	269.723	2.600.000
75%	15%	10%	100%

Świadczy to wyraźnie o bierności mas rolniczych, wynika również stąd konieczność walki z tą biernością.

Akcję organizacji kas gminnych i ich działalność należałoby uważać za niedostateczną, gdyby ona nie uzupełniała się przez organizację kas spółdzielczych (Stefczyka).

Istniejące na 1.I.1928 r. 121 kas spółdzielczych + 141 kas gminnych dają w sumie 262 kasy.

Jeżeli weźmiemy pod uwagę, że w pierwszym półroczu bieżącego roku powstało tylko 34 kasy Stefczyka (a ich powstało więcej), to z tego wynikałoby, że drobnych organizacji kredytowych na wsi mamy dosyć. Jednak wobec faktu, że część kas Stefczyka obsługuje tylko nieznaczny % ludności gminy, na terenie której kasa funkcjonuje, jak również i dlatego, że cały szereg gmin jeszcze nie posiada żadnych kas, akcję organizacji kas gminnych należy i nadal prowadzić z nieślabnącą energią.

Tablica Nr. 4.

Wykaz kas gminnych poź.-oszczęd. i spółdzielczych kas Stefczyka, istniejących na terenie województwa Warszawskiego.

1	Nazwa organizacji kredytowej	P O W I A T Y																						Razem w Województwie Warszawskiem	Uwagi	
		Błonie	Ciechanów	Gostynin	Grójec	Kutno	Lipno	Łowicz	Maków	Mława	Mińsk Maz.	Nieszawa	Płock	Płońsk	Przasnysz	Pułtusk	Radzymin	Rawa	Rypin	Sierpc	Skierniew.	Sochaczew	Warszawa			Włocławek
		1	2	3	4	5	6	7	8	9	10	11	12	13	14	15	16	17	18	19	20	21	22	23		
2	Ilość założonych kas gminnych	11	1	2	11	11	9	9	1	11	3	9	—	11	—	10	9	7	10	5	4	3	2	—	141	
3	Ilość uruchomionych kas gminnych	11	1	—	2	11	2	7	—	7	3	5	—	8	—	5	9	7	7	5	4	3	2	—	99	
4	Ilość kas spółdzielcz. Stefczyka	5	8	2	10	2	6	5	1	3	14	6	11	—	3	8	7	9	2	5	1	4	3	6	121	Patrz uwaga I
5	Ogólna ilość kas gm. i Stefczyka	16	9	4	21	13	15	14	2	14	17	15	11	11	3	18	16	16	12	10	5	7	3	6	162	
6	Ogólna ilość gmin	14	10	11	18	12	16	10	8	14	16	13	15	12	10	11	10	15	14	13	8	10	23	13	296	
7	Nadwyżka (+) lub brak (—) kas w porównaniu do ilości gmin	+2	-1	-7	+3	+1	-1	+4	-6	—	+1	+2	-4	-1	-7	+7	+6	+1	-2	-3	-3	-3	-18	-7	-63 +27	Patrz uwaga II

U w a g a I. Ilość kas spółdzielczych wg. danych na 1.I. 1928 r., natomiast ilość kas gminnych pożyczkowo-oszczędnościowych wg. danych na 1.VII. 1928 r.

U w a g a II. Rubryka ta wykazuje, że przynajmniej 63 gminy nie posiadają jeszcze żadnych miejscowych organizacji kredytowych. Ilość tych gmin jest znacznie większa, ponieważ gmin, posiadających dwie miejscowe organizacje kredytowe, znacznie przewyższa cyfrę 27. Energja Urzędu Wojewódzkiego oraz związku rewizyjnego Polskich Spółdzielni Rolniczych winna być skierowana do najszybszego uzupełnienia tej luki organizacyjnej.

Nie będzie biedy, jeżeli na terenie jednej gminy powstaną dwie organizacje kredytowe o różnym charakterze, a jednym zadaniu. Praktyka wykazała, że spowodowane tem zdrowe współzawodnictwo daje tylko nowy impuls do pracy. Obawy niezdrowej konkurencji często są dyktowane brakiem energii i wiary we własne siły.

Ażeby kasy gminne mogły rozwinąć prawidłową działalność, potrzebne są kadry odpowiednio przygotowanych pracowników, ponieważ wieś odczuwa brak tych pracowników, Urząd Wojewódzki zorganizował kursy dla kierowników i rachmistrzów kas gminnych w:

I kurs w Skierniewicach od 14.II do 18.II r. b. dla delegowanych z powiatów:

1) Skierniewickiego, 2) Warszawskiego, 3) Radzyńskiego, 4) Mińsko - Mazowieckiego, 5) Sochaczewskiego, 6) Grójeckiego, 7) Rawskiego, 8) Łowickiego, 9) Błońskiego.

II kurs w Płocku od 21.V — 26.V r. b. dla delegowanych z powiatów:

1) Płockiego, 2) Gostynińskiego, 3) Włocławskiego, 4) Nieszawskiego, 5) Lipnowskiego, 6) Płońskiego, 7) Sierpeckiego, 8) Kutnowskiego, 9) Rypińskiego.

III kurs w Pułtusku od 22.X — 27.X r. b. dla delegowanych z powiatów:

1) Pułtuskiego, 2) Przasnyskiego, 3) Ciechanowskiego, 4) Mławskiego, 5) Makowskiego, oraz dla tych gmin z innych powiatów, które z różnych względów nie mogły delegować kursantów na poprzednie kursy.

Kurs w Skierniewicach przesłuchało 115 osób, kurs w Płocku 185, kurs w Pułtusku 120 osób—razem około 420 osób. W ten sposób wszystkie gminy województwa będą posiadały ludzi, przygotowanych do pracy w gminnych kasach pożyczko - oszczędnościowych.

II. KOMUNALNE KASY OSZCZĘDNOŚCI.

Tablica Nr. 5 daje możność zdania sobie sprawy z działalności komunalnych kas oszczędności w 5 powiatach województwa Warszawskiego za 1927 r.

Z tabl. tej wynika, że 5 istniejących w ubiegłym roku komunalnych kas oszczędności udzieliło ludności ponad 3½ milionów taniego kredytu. 17,5 tysięcy gospodarzy rolnych mogło korzystać z dobrodziejstw tego kredytu. Widzimy, że sama ludność brała tylko nieznaczny udział w całej tej akcji kredytowania, bo kapitał zakładowy K. K. O. (60.000) + wkłady tych kas (283.350) stanowią razem 343.350 zł., czyli tylko 19% kredytu udzielonego K. K. O. przez państwowe banki. Czyli udział państwa w kredytowaniu rolnictwa przez K. K. O. = 81%.

Tablica Nr. 5.

Wykaz działalności komunalnych kas oszczędności w pięciu powiatach Województwa Warszawskiego. za 1927 r.

№	Nazwa powiatu, w którym funkc. komunalna kasa oszczędności	Kapitał zakładowy K.K.O.	Suma bilansowa na 31. XII. 27 r.	Ilość kont oszczędnościowych	Ogólna suma wkładów osób prywatnych	Ilość udzielonych przez kasę pożyczek	Ogólna suma udzielonych przez kasę pożyczek	Kredyt udzielony kasie przez państwowe banki	Uwagi
	2	3	4	5	6	7	8	9	10
1	Gostynin	15.000	495.208	345	94.317	—	505.886	253.589	
2	Łowicz	—	708.492	1.294	66.068	10.522	1.411.214	568.940	
3	Pułtusk	—	494.353	102	36.442	2.150	408.647	313.482	
4	Sierpc	25.000	233.906	52	18.444	1.947	321.302	155.253	
5	Skłerniewice	20.000	712.527	589	68.079	2.920	982.382	517.904	
	Razem	60.000	2.644.486	2.382	283.350	17.539	3.629.431	1.809.168	

Co się tyczy akcji oszczędnościowej, to widzimy, że ilość kont oszczędnościowych równa się skromnej liczbie 2.312. Czyli stąd wynika, że ilość pożyczek udzielonych przez K. K. O. (17.539) 8-krotnie przewyższa ilość kont oszczędnościowych.

Suma zaś wkładów (283.350 zł.) stanowi tylko 10% sumy bilansowej (2.644.486 zł.). Czyżby 17 tysięcy gospodarzy rolnych, korzystających z taniego kredytu w K. K. O., nie poczuwało się do obowiązku posiadania książeczki oszczędnościowej chociażby z drobną kwotą od 1 do 10 zł. Czyżby 10.000 masą działaczy społecznych i urzędników samorządowych nie rozumiała nakazu chwili i zrezygnowała z książeczki oszczędnościowej? Gdyby tylko te możliwości wyzyskać, to już miałibyśmy około 30.000 kont oszczędnościowych. Można twierdzić z pewnością, że bez wielkich wysiłków moglibyśmy mieć oszczędności w kasach 15-krotnie większe.

Tylko brakiem energii ze strony Zarządów i Dyrektorów K. K. O. z jednej strony, a sejmików i wydziałów z drugiej, należy tłumaczyć tak nikłą ilość kont oszczędnościowych.

Brak zrozumienia dla hasła: „Każdy dobry obywatel Rzeczypospolitej powinien posiadać książeczkę oszczędnościową”, nie jest przez nikogo energicznie przełamywany.

Dzień oszczędności, który przypada 31.X. r. b., niech przypomni wszystkim o tym powszechnym obowiązku.

Jednak jeżeli tym 5 powiatom można zarzucać niedostatecznie energiczne organizowanie akcji oszczędnościowej, to jednak te powiaty nie mało przysłużyły się ludności, pośrednicząc w uzyskaniu kredytu państwowego.

Niejeden powiat rozumiał, że bez powiatowej komunalnej kasy oszczędności nie można myśleć nietylko o racjonalnej polityce kredytowej, ale również o normalnej, planowej gospodarce.

Niestety, w drugiej połowie 1927 r. i w pierwszym kwartale r. b. byliśmy świadkami sztucznego zahamowania akcji organizacji K. K. O. Brak rozporządzenia

wykonawczego do Rozporządzenia Prez. z dn. 13.IV. 1927 r. (D. U. Nr. 38, p. 339) nie pozwalał na zakładanie nowych kas.

Rozporządzenie to ukazało się w D. U. R. P. Nr. 44, p. 424, dopiero 6 kwietnia r. b.

Ostatnio na terenie województwa Warszawskiego powstało 15 powiatowych K. K. O., 2 miejskie w miastach wydzielonych, 3 K. K. O. w miastach niewydzielonych.

Z powstałymi poprzednio 6 kasami powiatowymi i jedną miejską mamy obecnie K. K. O. powstałych:

w 1925 r. powiatowych	3
miejskich	—
w 1926 r. powiatowych	1
miejskich	—
w 1927 r. powiatowych	2
miejskich	1
w 1928 r. powiatowych	15
miejskich	5
Razem powiatowych	21
miejskich	6

Ogółem na terenie województwa Warszawskiego powstało 27 K. K. O., czyli ilość ich zwiększyła się prawie 4-krotnie.

Kapitał zakładowy K. K. O. z minimalnej sumy 60.000 zł. na 1.I.1928 r., dzisiaj przekracza milion złotych.

Tylko jeden samorząd powiatowy w Sochaczewie zdecydował się nie zakładać powiatowej komunalnej kasy oszczędności.

Tylko jeden powiat Ciechanowski i jedno miasto wydzielone, mianowicie Żyrardów, nie śpieszą z organizacją własnej samorządowej placówki kredytowej.

Z powyższego możemy dojść do wniosku, że samorząd coraz głębiej zapuszcza korzenie i zdobywa nowy mocny fundament w postaci własnych organizacji kredytowych. Jeżeli fundament ten będzie oparty na wielkiej ilości chociażby małych oszczędności — przyszłość samorządu będzie wielką i świetlaną.

I. Gintowt - Dziewiałowski.

Przegląd orzecznictwa

SPOSÓB TWORZENIA KAPITAŁU ZAKŁADOWEGO KASY POŻYCZKOWO - OSZCZĘDNOŚCIOWEJ.

Najwyższy Trybunał Administracyjny wyrokiem z dnia 24 maja 1928 r. L. Rej. 844/26 orzekł, że suma preliminowana w budżecie gminnym na utworzenie kapitału zakładowego kasy pożyczkowo - oszczędnościowej nie może być uważana za tego rodzaju wydatek, który mógłby być pokryty w sposób przewidziany ustawą z dnia 13 maja 1925 r. Dz. U. poz. 414 o samoistnym podatku wyrównawczym dla pokrycia deficytów budżetowych gmin wiejskich b. zaboru rosyjskiego w roku 1925.

Konkretny wypadek, który spowodował wydanie powyższego wyroku, przedstawia się, jak następuje:

Zebranie gminne gminy Zaborów uchwaliło w dniu 17 grudnia 1924 r. preliminarz budżetowy na rok 1925 obejmujący w wydatkach sumę zł. 28.622, w dochodzie zł. 14.897.

W dniu 27 maja 1925 roku uzupełniło zebranie gminne preliminarz budżetowy na rok 1925 przez wstawienie do rubryki wydatków sumy 5.275 zł., w tem 4.000 zł., jako kapitału zakładowego kasy pożyczkowo-oszczędnościowej, której założenie po myśli rozp. Prezydenta Rzeczypospolitej z 30 grudnia 1924 r. Dz. U., poz. 1069 równocześnie uchwalono, a zarazem upoważniło Radę gminną do powzięcia uchwały w przedmiocie pokrycia deficytu w budżecie, wynoszącym po stronie wydatków 33.897 zł. po stronie dochodów 14.897 zł., zgodnie z ustawą, jaką w tej mierze wydadzą władze ustawodawcze.

Skoro następnie w Dzienniku Ustaw Nr. 59 z roku 1925, wydanym w dniu 13 czerwca 1925 r. ogłoszona została pod poz. 414 ustawa z dnia 13 maja 1925 r., upoważniająca gminy wiejskie b. zaboru rosyjskiego do poboru w ciągu r. 1925 samoistnego podatku wyrównawczego dla pokrycia deficytów budżetowych, uchwaliła Rada gminna gminy Zaborów skorygować zgodnie z uchwałami zebrania gminnego z d. 17.XII.1924 r. i 27 maja 1925 r. budżet gminy i ustaliła wysokość deficytu w r. 1925 na sumę 19.000 zł., postanawiając na pokrycie tegoż pobrać podatek wyrównawczy w takiejże wysokości 19.000 zł.

Wydział powiatowy Warszawski na posiedzeniu z dnia 7 lipca 1925 r. wspomnianą uchwałę a na dalším posiedzeniu z dnia 14 lipca 1925 r. preliminarz budżetowy gminy Zaborów zatwierdził.

Jeszcze przed wspomnianem zatwierdzeniem budżetu gminnego wnieśli zarządcy sądowi majątku Zaborów Leśny zażalenie do Wydziału Powiatowego w Warszawie przeciw uchwale Zebrania gminnego z dnia 27 maja 1925 r. w przedmiocie rzekomo nieprawidłowego stworzenia kapitału zakładowego kasy, jednak Wydział powiatowy uchwałą z dnia 23 czerwca 1925 r. zażalenia tego nie uwzględnił, ile, że stworzenie kapitału zakładowego kasy pożyczkowo - oszczędnościowej znajduje swe uzasadnienie w przepisach § 5 i § 7 Rozporządzenia Prezydenta Rzeczypospolitej z dnia 30 grudnia 1924 r. Dz. U. poz. 1069.

Wojewoda Warszawski, do którego Zarządcy sądowi maj. Zaborów Leśny przeciw powyższej uchwale Wydziału Powiatowego się odwołali, orzeczeniem z dn. 26 listopada 1925 r. L. S. M. 2427/1 odwołanie to oddalił, albowiem zebranie gminne gminy Zaborów jest na podstawie § 7 pkt. 3 Rozporządzenia Prezydenta Rzeczypospolitej z 30 grudnia 1924 r. Dz. U. poz. 1069 uprawnione według swobodnego uznania określić sposób tworzenia kapitału zakładowego kasy pożyczkowo-oszczędnościowej i pokrycie tego kapitału z ogólnych funduszy gminy jest zupełnie uzasadnione.

Najwyższy Trybunał Administracyjny, rozpatrując wniesioną przeciw orzeczeniu Wojewody skargę Zarządu Sądowego maj. Zaborów Leśny i zważywszy, że ustawa z dnia 13 maja 1925 r. Dz. U., poz. 414 o samoistnym podatku wyrównawczym dla pokrycia deficytów budżetowych gmin wiejskich b. zaboru rosyjskiego, jako ustawa specjalna nie może być rozszerzająca interpretowana,

że ustawa ta, nadając gminom w art. 1 prawo pobierania samoistnego podatku na pokrycie deficytu, wykazanego w budżecie gminy — mimo uwzględnienia wszystkich źródeł dochodowych, przewidzianych w ustawie z 11 sierpnia 1923 r. o tymcz. ureg. finansów kom. — uczyniła to w tym zamiarze, by gminie umożliwić spełnienie wszystkich tych zadań i celów, które na nią ustawy insperatywnie zakładają i by w ten sposób uchronić państwo od niepożądanych skutków, któreby spowodowała niemożność wykonania przez gminę ciążących na niej ustawowo obowiązków,

że ustawy wspomnianej w żadnym razie nie można interpretować w ten sposób, by dozwalała ona gminom rozszerzać nadmiernie swój budżet na cele, pośrednio tylko wiążące się z dobrem gminy,

że zasada ta niedwuznacznie znalazła wyraz w ogłoszonych w tym przedmiocie późniejszych przepisach ustawowych, a mianowicie, w ustawie z dnia 1 marca 1927 r. Dz. U., poz. 208 o samoistnym podatku wyrównawczym dla gmin wiejskich b. zaboru rosyjskiego, która w art. 2 dozwala na procentowe podwyższenie podatku wyrównawczego tylko wówczas — o ile gminy mimo wyczerpania wszystkich źródeł dochodowych (łącznie z wpływami z podatku wyrównawczego) nie są w stanie pokryć normalnych wydatków;

że w myśl rozporządzenia Prezydenta Rzeczypospolitej z dnia 30 grudnia 1924 r. Dz. U., poz. 1069 gminy mogą zakładać kasy pożyczkowo - oszczędnościowe, że zatem — aczkolwiek uprzywilejowanie kredytu na cele gospodarcze oraz ułatwienie gromadzenia oszczędności i ich oprocentowanie leży niezawodnie w interesie ogólnym gminy, — to jednak ustawa nie nakłada na gminę obowiązku zakładania takich kas,

że zatem suma preliminowana na utworzenie kapitału zakładowego kasy pożyczkowo - oszczędnościowej nie może być uważana za tego rodzaju wydatek, który mógłby być pokryty w sposób przewidziany ustawą z dnia 13 maja 1925 r. Dz. U., poz. 414, zaskarżone orzeczenie z powodu niezgodności z ustawą uchylił.

J. D.

Dookoła spraw samorządowych

KONFERENCJA W SPRAWIE STOSUNKU ZRZESZEŃ SAMORZĄDOWYCH DO PROPOZYCJI BANKU GOSPODARSTWA KRAJOWEGO.

W dniu 15 b. m. odbyła się w lokalu Związku Miast, między delegatami Związku Miast i Zarządem Rady Zjazdów Samorządu Ziemińskiego, konferencja w sprawie stosunku centralnych zrzeszeń samorządowych do propozycji Banku Gospodarstwa Krajowego, wejścia przedstawicieli samorządu do władz tegoż Banku.

Konferencja miała za zadanie wyjaśnienie sobie wzajemne stosunku obu organizacyj do tego zagadnienia. W przemówieniach przebiegały dwa zasadnicze poglądy t. j. że udział przedstawicieli samorządów w Radzie Banku należy uważać za korzystny, że warunki jego są bardzo ciężkie i że w żadnym razie udział ten nie powinien w niczem zaszkodzić istniejącym własnym instytucjom kredytu komunalnego, jak Banki Komunalne w Warszawie i Poznaniu.

Z okazji konferencji udała się do Ministerstwa Skarbu delegacja złożona z przedstawicieli obu organizacji, która została przyjęta przez p. wiceministra Grodyńskiego i która wyraziła następujące postulaty:

1) aby Ministerstwo Skarbu zechciało przed decydowaniem pewnych zasadniczych posunięć w dziedzinie kredytu komunalnego, uwzględnić uwagi i życzenia organizacji samorządowych;

2) aby przy rozmaitych decyzjach i rozporządzeniach zechciało wziąć pod uwagę nie narażanie na szwank lub szkodę istniejących instytucji kredytowych, będących własnością samorządów, a w związku z tem aby nie stawiali przeszkód zamierzonym przez nie emisjom;

3) poruszono dodatkowo sprawę omawianą już w pismach samorządowych, ustosunkowania się Minister-

stwa Skarbu do wypłacenia dodatków samorządowych do podatku dochodowego za r. 1925.

Ostatnio wydane orzeczenie N. Trybunału Administracyjnego spowoduje wszystkie samorządy do występowania o przypadające im dodatki w rozmiarze niezmińszonym przez „ustawę sanacyjną”. Będzie to zmuszało do całej masy czynności i w samorządach i w urzędach. Ominąć by się one dały przez odpowiednie zarządzenie Min. Skarbu, polecające dostosować ogólnie wypłaty zgodnie z orzeczeniem N. Trybunału Adm.

P. Wiceminister życzenia te obiecał przedstawić p. Ministrowi Skarbu.

SAMORZĄDOWE AUDYCJE RADJOWE.

Związek Miast Polskich i Biuro Zjazdów Samorządu Ziemińskiego przystąpiły do nadawania stałych audycji samorządowych przez radio. Utworzony został wspólny Komitet, złożony z przedstawicieli obu organizacji, którego zadaniem ma być układanie programów, dobór prelegentów oraz nadzór nad całą akcją. Na podstawie porozumienia z Dyrekcją „Polskiego Radja” za stronę redakcyjną audycji biorą odpowiedzialność wymienione powyżej organizacje.

Na treść zamierzanych audycji złożą się odczyty o samorządzie oraz stały komunikat o bieżących sprawach samorządowych.

Nadawany będzie cykl odczytów popularnych o samorządzie, jego ustroju i działalności, ujmujący w systematyczną całość najpotrzebniejsze wiadomości o administracji samorządowej. Nadawanie odczytów z tego cyklu już się rozpoczęło w m. październiku i odbywać się będzie stale co drugi czwartek w każdym miesiącu o godz. 5.35 po południu. Cykl ten obejmuje następujące odczyty: 1) ogólne pojęcie o samorządzie; 2) stosu-

BADAJ WSZYSTKO—NABYWAJ to, co NAJLEPSZE!

Nowa korespondencyjna maszyna

REMINGTON MODEL 12

Jest ostatnim i najbardziej udoskonalonym o wzorowej konstrukcji modelem maszyn REMINGTON. Właściwe jej „idealne uderzenie” sprawia, że pisanie odbywa się lekko i łatwo. Tryumfuje ona wszędzie: zarówno w najmniejszym jak i w największych biurach i instytucjach.



TOW. **BLOCK-BRUN**, SP. AKC. WARSZAWA—HOTEL BRISTOL

Oddziały: Katowice, Kraków, Lwów, Łódź, Poznań, Wilno, Gdańsk.

nek samorządu do państwa, 3) zakres działalności samorządu terytorjalnego, 4) środki samorządu (dwa odczyty), 5) ustrój gminy wiejskiej, 6) ustrój samorządu powiatowego, 7) ustrój gminy miejskiej, 8) pracownicy samorządowi, 9) centralne organizacje samorządowe, 10) zagadnienia budowlane w miastach i na wsi, 11) polityka aprowizacyjna samorządu, 12) zadania samorządu w zakresie komunikacji kołowej (dwa odczyty), 13) zadania w zakresie zdrowotności (dwa odczyty), 14) zadania w zakresie opieki społecznej, 15) zadania w zakresie oświaty, 16) bezpieczeństwo publiczne i pożarnictwo, 17) zadania samorządu w zakresie rolnictwa, 18) kredyt samorządowy, 19) spółdzielczość i samorząd, 20) przedsiębiorstwa samorządowe, 21) samorząd i elektryfikacja.

Poza powyższym systematycznym cyklem, nadawane będą odczyty o ważnych aktualnych kwestiach samorządowych, w terminach oddzielnie ogłaszanych raz na miesiąc.

Na treść komunikatu, który narazie nadawany będzie raz w tygodniu, złożą się wszelkie informacje o bieżących sprawach samorządowych, mogące zainteresować działaczy i pracowników samorządowych, a także i wszystkich interesujących się administracją samorządową. Uwzględnione więc będą jako stałe działy komunikatu: 1) informacje o ustawach, rozporządzeniach i okólnikach władz centralnych i t. p. aktach prawnych wydawanych w zakresie interesującym samorząd, 2) komunikaty centralnych instytucji samorządowych, jak: Związku Miast Polskich, Biura Zjazdów Samorządu Ziemińskiego, Gospodarczo - Inwestycyjnego Zrzeszenia Samorządów Powiatowych i t. p., 3) informacje o ciekawszych przejawach życia samorządu, więc: nowej ciekawej inicjatywie, ulepszeniach w administracji samorządowej, postanowieniach o powołaniu do życia i otwarciu nowych zakładów, przedsiębiorstw i urzędów dobra publicznego, mających doniosłe znaczenie w uchwałach reprezentacji samorządowych itp. W tym dziale nadawane będą również i informacje, ujęte jako przegląd niektórych dziedzin administracji samorządowej.

Komunikat ogłaszany będzie na razie raz w tygodniu, w sobotę o godz. 3.45, począwszy od d. 1 listopada. Wyjątkowo w soboty: 3 i 10-go listopada r. b. komunikat samorządowy ogłoszony zostanie łącznie z komunikatem gospodarczym o godz. 3 — 3.20 pp.

Ujęte w powyższy sposób audycje samorządowe poza ich zadaniem popularyzowania celów i zadań samorządu wśród szerszych sfer naszego społeczeństwa, będą mieć znaczenie również i dla sfer bliżej związanych z samorządem, a więc dla działaczy i pracowników samorządowych, którzy otrzymają w drodze radja, a więc najkrótszej, jaką dziś mamy do dyspozycji, potrzebne im informacje bieżące, oraz wymianę informacji o działalności innych związków samorządowych.

W SPRAWIE MAP I WYKRESÓW STATYSTYCZNYCH W WOJEWÓDZTWACH I STAROSTWACH.

(H.). W myśl okólnika Min. Spraw Wewn. z dn. 9.X. b. r. Nr. 188 we wszystkich urzędach wojewódzkich mają być umieszczone mapy ze statystyką wszystkich dziedzin z życia w województwie, a we wszystkich starostwach — mapy właściwego województwa oraz wykresy statystyczne z różnych dziedzin życia powiatu. Mapy te i wykresy statystyczne umieszczane będą w pokojach przyjęć względnie w poczekalniach przy gabinetach wojewodów i starostów i obejmować będą — z natury rzeczy — także dane z różnych dziedzin działalności samorządu terytorjalnego.

Zarządzenie to powitać należy jako bardzo celowe i pożyteczne, da ono bowiem możność miejscowej ludności, przy sposobności załatwiania spraw w urzędzie wojewódzkim lub w starostwie, zapoznania się w sposób poglądowy z całokształtem życia gospodarczego województwa względnie powiatu.

PROJEKT USTAWY O ARESZTACH GMINNYCH.

(H.). Dowiadujemy się, że Rząd przygotowuje projekt ustawy o aresztach gminnych w b. zaborze rosyjskim.

Zapowiedź wydania takiej ustawy zawiera art. 66 rozporządzenia Prezydenta Rzeczypospolitej z dnia 7 marca 1928 r. o organizacji więziennictwa (Dz. U. R. P. Nr. 29, poz. 272). Potrzeba zaś wydania tej ustawy uzasadniona jest zarówno brakiem aresztów w wielu gminach b. zaboru rosyjskiego (szczególnie w województwach wschodnich) oraz złym stanem aresztów w tych gminach, w których one istnieją, wreszcie — brakiem przepisów ustawowych, któreby dawały dostateczną podstawę prawną do uregulowania sprawy aresztów gminnych w inny sposób.

PROJEKT PODATKU OD OGIERÓW NIELICENCJONOWANYCH.

(H.). Wedle posiadanych przez nas wiadomości na najbliższą sesję sejmową wniesiony ma być projekt ustawy o opodatkowaniu właścicieli ogierów, nieposiadających świadectwa uznania (nielicencjonowanych). Podatek wynosić ma 50 zł. od 1 ogiera nielicencjonowanego za 1 rok, wymiar i pobór jego na rzecz Państwa przeprowadzałyby gminy, któreby otrzymywały 25% ściągniętego podatku.

Uzasadnieniem dla powyższego projektu jest fakt, iż w Polsce na około 3.200.000 koni jest około 200.000 ogierów, gdy dla racjonalnej hodowli koni trzeba tylko 10.000 ogierów, oczywiście uznanych za odpowiednie (licencjonowanych). Ta nadmierna liczba najczęściej bezwartościowych rozplodowców wpływa oczywiście ujemnie na rozwój hodowli koni, podatek więc musi właścicieli nieodpowiednich ogierów do ich kastrowania.

Powszechna Wystawa Krajowa

AKCJA P. P. WOJEWODÓW.

1. Pan Wojewoda Lubelski rozesłał w dniu 15 października 1928 r. okólnik do pp. Przewodniczących Wydziałów Powiatowych, kładąc szczególnie silny nacisk na stronę finansową Wystawy, przyjąwszy za podstawę swych zaleceń okólnik Biura Zjazdów z dnia 1 października r. b.

2. Pan Wojewoda Stanisławowski w okólniku z 6 października r. b. podziela stanowisko Biura Zjazdów i prosi pp. Starostów o dołożenie starań, by „obeślanie Wystawy Krajowej przez powiaty tutejszego Województwa najwspanialej wypadło”.

3. Pan Wojewoda Wołyński pisze w dniu 12 października r. b. w swym okólniku: „polecam Panom Przewodniczącym (Burmistrzom) jaknajprzychylniej-sze ustosunkowanie się do pracy, podjętej przez Biuro Związku Miast i Biuro Rady Zjazdów Samorządu Ziemińskiego. W szczególności uważam za konieczne, ażeby samorządy nadsyłały powyższym Biurom dokładnie i terminowo wszystkie odpowiedzi na postawione pytania i okólniki”. „Co się tyczy opodatkowania na cele Wystawy, które Biuro Zjazdów Samorządu Ziemińskiego oznacza na 2% podatku gruntowego, płatnych w trzech rocznych ratach, to uznając, że opodatkowanie to nie jest wygórowane, zalecam Panom Przewodniczącym spowodować na najbliższym posiedzeniu odnośną uchwałę w takim brzmieniu, ażeby Biuru Zjazdów była dana pełna gwarancja wpłaty deklarowanej subwencji w wysokości i terminach przewidzianych w okólniku tegoż Biura z dnia 1 października 1928 r.”

4. Pan Wojewoda Łódzki w piśmie okólnem z dnia 5 października r. b. apeluje do Panów Przewodniczących Wydziałów Powiatowych o poważne zainteresowanie się sprawami Wystawy i o poparcie zabiegów Biura Zjazdów Samorządu Ziemińskiego.

Akcja pp. Wojewodów pozwala mieć nadzieję, że w niedługim czasie strona przygotowawcza Wystawy będzie pomyślnie i całkowicie zorganizowana.

ŚLĄSK ŚWIECI PRZYKŁADEM.

Na konferencji Prezesów Wydziałów Powiatowych powiatów górnośląskiej części Województwa Śląskiego w dniu 10 października r. b. powzięto jednogłośnie następującą uchwałę:

„1. Wszystkie powiaty górnośląskiej części Województwa Śląskiego biorą udział w Powszechnej Wystawie Krajowej w Poznaniu, wspólnie z innymi powiatami Rzeczypospolitej Polskiej w dziale „Samorządu Ziemińskiego” organizowanego przez Biuro Zjazdów Samorządu Ziemińskiego w Warszawie.

2. Wystawa każdego poszczególnego powiatu obejmuje zarazem przynależne do powiatu gminy.

3. W ogólnym dziale „Samorząd Ziemiński”, podzielonym według województw, grupa powiatów górnośląskiej części Województwa Śląskiego zamierza utworzyć wspólnie uzupełniającą wystawę regionalną na zasadach okólnika B. Z. S. Z. z dnia 18 września r. b.

4. Niezależnie od zorganizowania przez B. Z. S. Z. wystawy regionalnej, każdy poszczególny Wydział Powiatowy przekaże swój udział na ogólne cele Wystawy (2% wymiaru państwowego podatku gruntowego) do wskazanego przez B. Z. S. Z. Polskiego Banku Komunalnego w Warszawie, konto Nr. 580 i stosownie do okólnika tegoż Biura z dnia 30 sierpnia 1928 r. przedłoży swój materiał statystyczny zestawiony według podanych tematów bezpośrednio do B. Z. S. Z.”

Takie stanowisko jest wyrazem syntezy dobrze odczutego patriotyzmu z rozumnym regionalizmem.

Oby znaleźli się liczni naśladowcy.

Z Biura Zjazdów Samorządu Ziemińskiego

ZEBRANIE ZARZĄDU.

W d. 15-m października r. b. obradował Zarząd Rady Zjazdów Samorządu Ziemińskiego na swem kolejnym miesięcznym zebraniu. Obradom przewodniczył prezes p. J. Zdanowski. Zarząd wysłuchał i przyjął do wiadomości sprawozdanie z działalności Biura Zjazdów, złożone przez Dyrektora p. J. Beka, następnie zaś powziął szereg następujących uchwał:

1. Z uwagi na wzrastające zapotrzebowanie fachowej pomocy przy rewizjach rachunkowości pow. związków samorządowych, a także stałej pomocy instrukcyjnej w tym zakresie, Zarząd postanowił ten dział prac Biura powiększyć. Dział ten ma być oparty przytem na zasadach samowystarczalności, dotychczas bowiem pow. związki komunalne, które korzystały z po-

mocy instruktora Biura, ponosiły tylko nieznaczne koszty w postaci niewielkich djęt i zwrotu kosztów podróży, właściwe zaś koszty obciążały w całości budżet Biura.

2. Zarząd zaakceptował porozumienie, zawarte łącznie z Związkiem Miast z Dyrekcją „Polskiego Radja” w sprawie nadawania stałych odczytów i komunikatów samorządowych. Również Zarząd zaakceptował projekt utworzenia stałej agencji prasowej, któraby miała za zadanie informować prasę codzienną i fachową o bieżących sprawach samorządowych, zasilać prasę prowincjonalną i fachową dobranymi artykułami i wogóle być organem pośredniczącym pomiędzy prasą i samorządem.

3. W związku z ogłoszeniem w Monitorze Polskim składu Rady Pow. Zakładu Ubezpieczeń Wzajemnych,

Zarząd postanowił wystąpić do Wydziałów Powiatowych z propozycją komunikowania członkom Rady P. Z. U. W., mianowanym na przedstawienie Rady Zjazdów, swych spostrzeżeń i wniosków w zakresie przymusowego ubezpieczenia od ognia i akcji przeciwpożarowej, używając do tego pośrednictwa Biura Zjazdów.

4. Zarząd zaakceptował projekt wydania następujących prac w druku: 1) numeru „Samorządu” poświęconego 10-cio leciu istnienia samorządu w Polsce Niepodległej, 2) instrukcji dla wydziałów powiatowych i inspektorów samorządu gminnego o wykonywaniu nadzoru nad gminami, 3) drugiego tomu bibliografii samorządowej, 4) pierwszego numeru kwartalnika poświęconego sprawom samorządu ziemskiego, nadto zaś kilku innych prac mniejszych (w tem — Instrukcji biurowej dla gmin — której druk jest już na ukończeniu).

5. W drugiej połowie m. listopada, Zarząd postanowił zorganizować kilkudniowy kurs dla sekretarzy Wydziałów Powiatowych. Będzie to 3-ci kurs dla pracowników biur Wydziałów Powiatowych w r. b., po kursie dla rachmistrzów w m. marcu, oraz dla inspek-

torów samorządu gminnego w m. czerwcu. Program kursu dla sekretarzy niebawem będzie ogłoszony.

6. W dalszym ciągu obrad Zarząd ustalił termin tegorocznego Zjazdu ogólnego, wyznaczając go na dzień 9, 10 i 11-ty grudnia r. b. w Warszawie. Jednocześnie Zarząd ustalił termin zebrania Rady Zjazdów Samorządu Ziemskiego dla ostatecznego przygotowania porządku i tematów obrad zjazdu ogólnego na d. 17 i 18-ty listopada r. b.

7. Następnie Zarząd wysłuchał szczegółowego sprawozdania z prac nad przygotowaniem działu samorządu ziemskiego na Powszechnej Wystawie Krajowej w Poznaniu w r. 1929.

8. W końcu Zarząd postanowił wystąpić do Min. Spraw Wewnętrznych z wnioskiem o rozszerzenie ram rozporządzenia Prezydenta z dn. 30-go grudnia 1924 r. o uposażeniach w samorządzie przez danie możliwości związkom komunalnym przyznawania większego dodatku komunalnego, do wysokości dodatku stołecznego, pracownikom samorządowym na terenach stałego lub czasowego większego skupienia ludności.



FABRYKA KAS OGNIOTRWAŁYCH

HENRYK JARDEL

Warszawa, Zarząd i Skład Fabryczny: ul. Miodowa 14, tel 137-99

Fabryka: ul. Madalińskiego 29 (posesja własna)

POLECA: KASY OGNIOTRWAŁE, PANCERNE I STALO-BETONOWE — NIE ULEGAJĄCE ŻADNYM USZKODZENIOM — KASY DO WMUROWANIA, SZAFY ŻELAZNE, KASETKI, KLÓDKI, PRASY DO KOPJOWANIA — BUDOWA SKARBCÓW I DRZWI PANCERNYCH.

KOSZTORYSY, KATALOGI WYSYŁAMY NA ŻĄDANIE.

BIURO TECHNICZNE FABRYKI SPORZĄDZA RYSUNKI I PROJEKTY.

FIRMA EGZYSTUJE OD 1892 R.



Z życia samorządu

Z POWIATU TUCHOLSKIEGO.

Opieka społeczna. Organami, powołanymi do wykonywania opieki nad ubogimi, są gminy, jako związki ubogich. Związki te składają się z jednej lub kilku gmin względnie obszarów dworskich, a to zależnie od siły finansowej gminy oraz ciężarów, spadających na nie z tytułu wykonywania tej opieki. Wiele bowiem gmin nie może sprostać swoim obowiązkom w tej dziedzinie, natomiast przez połączenie się kilku gmin w jeden związek ubogich odnośne ciężary rozkładają się na wszystkie gminy, należące do związku, a wtedy jest możliwe sprawne i należyte wykonywanie tej opieki.

Zakres niezbędnych potrzeb, jakie gminy winny zaspokajać, wykonywując opiekę nad ubogimi, jest określony w ustawie z dn. 30.V.1908 r. o miejscu zamieszkania pod względem wsparcia, natomiast w powyższej ustawie nie określono wysokości świadczeń, co jest zrozumiałe, gdyż zaspokojenie potrzeb ubogich, korzystających z opieki społecznej, winno być traktowane indywidualnie. W praktyce przedstawia się to w ten sposób, że jedni ubodzy otrzymują tylko wolne mieszkanie, czy to w gminnym domu ubogich, czy też w specjalnie na ten cel wynajętym mieszkaniu, innym płaci się wsparcia w gotówce, czasem dostarcza się im artykułów żywnościowych w naturze, czasem znów przydziela się im kawałek ziemi pod uprawę i t. p. Wysokość wsparć w gotówce

zależna jest od potrzeb i waha się w granicach 5 — 50 złotych miesięcznie.

Ścisłe określona jest jedynie wysokość kosztów, które właściwy związek ubogich winien zwracać innemu związkowi ubogich, na którego terenie zaszła potrzeba zaopiekowania się i który w zastępstwie właściwego związku wykonywuje opiekę nad danym ubogim. Normy tych kosztów podaje rozporz. Ministra P. i O. S. z 30.VI.1925 r., określając wysokość stawek za opiekę pozazakładową 80 groszy dziennie, a za opiekę zakładową najniższe stawki danego zakładu. Związek, wykonywujący zastępczo opiekę nad danym ubogim, o ile nie zdołał ustalić właściwego związku, obowiązany do sprawowania opieki nad ubogim, winien dla zachowania regresu zgłosić swą pretensję w ciągu 6 miesięcy w Urzędzie Wojewódzkim. Ubodzy, którzy nie nabyli jeszcze w żadnej gminie prawa do trwałej opieki, korzystają z opieki w gminie zamieszkania, jednak koszty z tej opieki powstałe pokrywa krajowy związek ubogich.

W styczniu 1928 r. znajdowało się na terenie powiatu 232 osób, pobierających wsparcie z funduszków gminnych względnie utrzymywanych przez miejscowe związki ubogich, oraz 32 gminnych domów ubogich. W roku budżetowym 1927/28 Wydział Powiatowy wydał na opiekę społeczną 9,432,61 zł., co stanowi 3% ogólnych wydatków.

Drogi. W administracji Powiatowego Zarządu Drogowego znajduje się 184,084 km. starych szos i 10,555 km. nowej budowy. Z liczby 182,084 km. przypada na drogi państwowe 29,245 km., na wojewódzkie 42,355 km., i na powiatowe 110,484 km. Na szosy brukowane przypada 20,002 km., a na szabrowane 162,082 km. W roku budżetowym 1927/28 przeprowadzono konserwację dróg państwowych na przestrzeni 4,3 km., wojewódzkich — 5,6 km., powiatowych — 3 km. Przy nowej szosie wykonano nasyp na przestrzeni 1,140 km. Nadto przebudowano 3 mosty drewniane o łącznej długości 17,50 m. na betonowe kosztem 39434,74 zł. Na konserwację dróg wydatkowano 96524,17 zł., a subwencje na drogi gminne wynosily ogółem 7,000 złotych.

NADZWYCZAJNE POSIEDZENIE KOMUNALNEGO ZWIĄZKU KREDYTOWEGO W POZNANIU.

W dniu 14 września r. b. odbyło się pod przewodnictwem prezydenta C. Ratajskiego i przy udziale ca 200 delegatów, nadzwyczajne posiedzenie Komunalnego Związku Kredytowego w Po-

znaniu. W posiedzeniu wzięli udział z ramienia władz p. R. Le-nartowicz z Ministerstwa Spraw Wewnętrznych, dr. S. Graszyn-ski z Urzędu Wojewódzkiego w Poznaniu i wicewojewoda pomor-ski dr. Seydlitz.

Na posiedzeniu powzięto jednogłośnie uchwałę w sprawie dalszego utrzymania Związku, a to w myśl art. 44, rozporz. Prezydenta Rzplitej z 22.III r. b. o związkach międzykomunalnych, następnie zaś uchwalono jednogłośnie powiększenie kapitału zakładowego Komunalnego Banku Kredytowego do wysokości 3.000.000 zł., by w ten sposób nie tylko uczynić zadość przepisom ustawy bankowej, w myśl których minimum kapitału zakładowego winno wynosić 1.500.000 zł., lecz także zapewnić tej instytucji jak-największą sprawność finansową. W końcu powzięto jednogłoś-ną uchwałę, upoważniającą Wydział Związku do zaciągnięcia za pośrednictwem Banku pożyczki zagranicznej do wysokości 8.000.000 dolarów, by móc zaspokoić potrzeby kredytowe samorządów oraz międzykomunalnego związku elektryfikacyjnego, w skład którego wchodzi 14 powiatów wielkopolskich.

K o m u n i k a t y

KURS DLA LEKARZY POWIATOWYCH I SAMORZĄDOWYCH.

W celu podniesienia i przygotowania lekarzy po-wiatowych i samorządowych, zwłaszcza kierowników przychodni przeciwjagliczych i przychodni ogólnych rejonowych w zakresie akcji zwalczania jaglicy, Mini-sterstwo Spraw Wewnętrznych (Departament Służby Zdrowia) urzędza w czasie od 22.XII do 20 XII 1928 r. w Państwowej Szkole Higieny w Warszawie III-ci kurs trachomatologii z uwzględnieniem społecznej or-ganizacji walki z jaglicą.

W programie kursu przewidzianych jest 20 godzin wykładów teoretycznych i 30 godzin zajęć praktycznych na oddziałach ocznych i w przychodniach przeciwjagliczych.

Liczba uczestników kursu została ograniczona do 40. Kandydaci winni przeto przed 15 listopada złożyć podania o przyjęcie do Państwowej Szkoły Higieny, skąd też otrzymają zawiadomienie o decyzji.

Szczegółowy program kursu zostanie podany do wiadomości przez Państwową Szkołę Higieny.

DOKSZTAŁCENIE SANITARNE INŻYNIERÓW.

W dniu 5 listopada r. b. rozpocznie się w Państwo-wej Szkole Higieny w Warszawie trzeci kurs dokształ-cenia sanitarnego dla inżynierów z udziałem sił profesorskich wyższych uczelni.

Program kursu przewiduje prowadzenie wykładów według trzech działów: ogólnego, przyrodniczego i tech-niczno-sanitarnego. Dział pierwszy obejmuje: podsta-

wy inżynierji sanitarnej, zagadnienia higieny publicznej, planowanie miast i higienę mieszkań, statystykę i epidemiologję oraz walkę z gruźlicą. Dział drugi — bakterjologję, hydrobiologję i chemję sanitarną. Do działu trzeciego wchodzi hydrologja, osuszenie tere-nów, wodociągi i kanalizacja (konstrukcja, eksploata-cja i organizacja budowy), usuwanie śmieci, higiena wsi, wentylacja i ogrzewanie, dezynfekcja, dezynsek-cja i deratyzacja, higiena zakładów użyteczności pub-licznej (szkoły, szpitale, kąpieliska, rzeźnie), chłod-nictwo, higiena przemysłowa i bezpieczeństwo pracy, oświetlenie i walka z dymem.

Na kurs ten przyjmowani będą kandydaci, którzy wykazą się posiadaniem dyplomu inżyniera wyższej szkoły technicznej krajowej lub zagranicznej. Kandyda-ci nieposiadający tego dyplomu, mogą przesłuchać kurs, jednak bez prawa przystąpienia do egzaminu.

Zapisy przyjmuje Sekretarjat Państwowej Szko-ły Higieny (ul. Chocimska 24) do dnia rozpoczęcia kursu. Wszelkich wyjaśnień w sprawach kursu udziela kierownik kursu, inżynier Zygmunt Rudolf (M. S. Wewn. tel. 23-87). Opłata za kurs wynosi 75 zł. od osoby. Słuchacze w liczbie conajmniej 20 będą mogli korzystać z mieszkania i całkowitego utrzymania (bur-sa „Amelin” ul. Puławska 91).

Kurs ma trwać 5 tygodni i stanowić będzie dalszy ciąg zapoczątkowanej przez Państwową Służbę Zdro-wia akcji wyszkolenia sanitarnego inżynierów państwo-wych, samorządowych i z biur instalacyjnych.

Podniesienie stanu sanitarnego kraju zależy w du-żym stopniu od pracy inżynierów, to też kursy te zosta-ły specjalnym okólnikiem Pana Ministra Spraw Wew-nętrznych zalecone Zarządom Związków Komunal-nych i zainteresowanym instytucjom.

GMINA WIEJSKA I MIEJSKA

W dniu oszczędności

Dzień 31 października r. b. nazwany został Międzynarodowym Dniem Oszczędności.

W dniu tym wszystkie stowarzyszenia, związki, oraz wszelkie instytucje, skupiające w sobie obywateli państwa — podejmują akcję, mającą na celu popieranie i stworzenie ruchu oszczędnościowego wśród ludności.

Idea ta — skądinąd zupełnie nie nowa — znalazła szczególne swoje urzeczywistnienie w okresie powojennym. Wszystkie państwa świata posiadały przed wojną swoje instytucje oszczędnościowe, przyczem oszczędności składane przez ludność osiągały imponujących rozmiarów. Jak nam wiadomo, dążność ta zakorzeniła się do tego stopnia, że nie było prawie rodziny, któraby nie posiadała lub nie dążyła do stworzenia sobie małego kapitaliku na t. zw. „czarną godzinę”. W tym względzie szczególnie odznaczyła się Francja, gdzie idea oszczędności i dążność do zapewnienia sobie spokojnej starości, drogą otrzymywania stałego rocznego dochodu od kapitału oddanego bezpowrotnie wzajemian za ten dochód, czyli za t. zw. *rente* — stały się przysłowiową cechą narodową francuzów.

Oczywista jest rzeczą, iż po wojnie, w dobie rozmaitych kryzysów gospodarczych — stosunki uległy znacznej zmianie i kwestja oszczędnościowa zmalała w niektórych państwach w zastraszający nieomal sposób. Szczególniej dało się to odczuć w Polsce, która w okresie rozbiorowym posiadała spore fundusze lokowane przez obywateli w różnych instytucjach zarówno swoich, jak i należących do państw zaborczych. Każdy obywatel niepodległego państwa polskiego pojmował to ciężkie położenie, w jakim się ono znalazło wskutek powikłań politycznych, zawieruchy wojennej i zmniejszenia się wartości pieniądza. Nie wszyscy jednak umieli wytłomaczyć zjawisko utraty pewnej części swego własnego majątku powyższymi przyczynami ekonomiczno-gospodarczymi.

Na terenie wsi polskiej, gdzie na widownię życia gospodarczego zjawia się gminna kasa pożyczkowo - oszczędnościowa — pokutuje jednak stały — niestety — brak zaufania do tej instytucji?

Czy zastanowił się ktokolwiek nad tem, że gminna kasa przedwojenna jest tutaj taką samą ofiarą? Poniosła takie same lub podobne straty, jak ten, któremu pociski artylerji zniszczyły pole, zasiewy, lub granat rozwalił stodołę. Szkody wyrządzone przez wojnę w znaczeniu gospodarczym, mierzą się nietylko doraźnym zniszczeniem, jakie sieje kula karabinowa lub pocisk armatni, ale również i temi wszystkimi katastrofami gospodarczymi, które są naturalnem i nieuniknionem następstwem wojny.

Na gruzach starych, założonych przez zaborców — powstały nowe gminne kasy pożyczkowo - oszczędnościowe, powołane do życia *przez nas samych dla nas samych*. Oprócz tego wyrosły setki innych instytucyj komunalnych, spółdzielczych, przeznaczaniem których

jest nieść pomoc rolnictwu, wspierać ludność miejscową, gromadzić oszczędności, począwszy od wkładów najdrobniejszych, szerzyć ideały pracy wspólnej dla wspólonego dobra.

Czyż może być dla kogokolwiek niezrozumiałem, że tylko ten postępuje mądrze i celowo, kto myśli o przyszłości i żyje tak, jak mu na to pozwalają jego majątek lub stałe dochody miesięczne.

Ta myśl o przyszłości — to rozumne i celowe gromadzenie oszczędności. — Oszczędności te chowane na dnie kufru nie przyniosą nikomu żadnej korzyści, pozabawiając właściciela odsetek od kapitału. Kwestja bezpieczeństwa, czyli dobra „kryjówka” pieniądza jest bardzo wątpliwa, gdy tymczasem za pieniądz złożony do instytucji odpowiada ona całym swoim majątkiem. Nie ma więc podstawy zdanie, że w razie wojny lub katastrofy gospodarczej, instytucja kredytowa może zbankrutować. Albowiem w razie spadku wartości pieniądza, traci również i ten, kto pieniądze przechowywał u siebie w domu.

W chwili, kiedy świat cały dąży do rozwinięcia inicjatywy oszczędności w tym pamiętnym dniu 31 października, zastanowić się należy nad dotychczasowem naszym polskiem pojęciem oszczędności.

Co zrobiliśmy my — mieszkańcy wsi — dla których kwestja oszczędności jest może kwestją życia, my — którzy znaleźszy się w specjalnie ciężkich warunkach powojennych, musimy na barkach jednego pokolenia znieść ciężary, jakie na nas nakładają obowiązki własnego niepodległego państwa naszego?

Zadajmy sobie raz jeszcze pytanie: — cośmy zdziałali w sprawie oszczędności? Bojkotujemy gminną kasę pożyczkowo - oszczędnościową, nie mamy do niej zaufania, litujemy się głośno nad krytycznym stanem naszej kieszeni, a z drugiej strony — w pogoni za doraźnym zyskiem lokujemy częstokroć poważne kwoty w prywatnych niepewnych rękach, pobierając odsetki, kilkakrotnie przewyższające stopę prawnie dozwoloną. Czy to jest oszczędność — czy w ten sposób zapewnimy sobie spokojną starość, a pokolenie, które po nas żyć będzie, nauczymy tworzyć żelazny kapitał drogą drobnych, ale stałych wkładów oszczędnościowych?!

Jeżeli w obecnej chwili można do pewnego stopnia wytłomaczyć ten odruch niechęci do nowych kas niezrozumieniem ze strony drobnego rolnictwa przyczyn historycznych i gospodarczych upadku starych kas — o tyle bezwzględnie potępić należy lichwę w stosunkach prywatnych oraz podkreślić fakt, że ta sama ludność, która zgłasza pretensje o stratę oszczędności złożonych do dawnych kas — ciż sami rolnicy korzystali z kredytu w tych kasach przedwojennych i to na sumy częstokroć znacznie wyższe, niż kwota ogólna oszczędności. Te pieniądze nie zostały kasom zwrócone, o czem zresztą zainteresowani przemilczają dyskretnie.

Poszczególne zarządy gminnych kas opierają całe

istnienie tych instytucyj na kredytach państwowych, nie zastanawiając się nad tem, że kredyty te nie warunkują istnienia kasy, lecz z przeznaczenia swego są tylko dźwignią dla niej i pomocą do rozwinięcia jaknajszerszej swojej działalności w dziedzinie kredytowo - oszczędnościowej w ramach przepisów, normujących te sprawy w Statucie Normalnym (Rozp. Min. Spr. Wewn. Dz. Ust. Nr. 35, poz. 239 z dn. 13 marca 1925 r. — artykuły 10 — 19).

Ideą zasadniczą działalności kasy winno być umożliwienie dla niej akcji kredytowej przy pomocy sum oszczędnościowych.

Oszczędności te lokowane jako drobne wkładki bezterminowe zapewnią możność kredytowania tej samej ludności bez ponoszenia jakichkolwiek kosztów dodatkowych i bez konieczności terminowego zwrotu pożyczki, jak przy kredytach państwowych. Dalsze korzyści, jak różnica odsetek między stopą płaconą wkładów a pobieraną od pożyczek, są to zyski rzeczywiste, realne, które pozwolą kasie pokryć swoje zwykłe drobne wydatki administracyjne i wykazać nadwyżkę przy końcu okresu obrachunkowego.

Niech tych kilka uwag o gminnych kasach pożyczkowo - oszczędnościowych przyczyni się do głębszego wejrzenia w istotę tych instytucyj, znajdujących się na terenie gmin poszczególnych i dla ich dobra przeznaczonych.

Z GMIN

URUCHOMIENIE KASY GMINNEJ POŻYCZKOWO - OSZCZĘDNOŚCIOWEJ W GMINIE TOKARY POW. TURECKIEGO. W dniu 26 września r. b. została uruchomiona nowa kasa gminna pożyczkowo - oszczędnościowa w gminie Tokary. Z chwilą uruchomienia tej kasy zaistniało ich już w powiecie ogółem 16. Kasy gminne przynoszą drobnemu rolnictwu poważne ułatwienia kredytowe i przyczyniają się w znacznym stopniu do obniżenia stopy procentowej od pożyczek na wsi. W kasie Tokarskiej na początek w dniu jej otwarcia, które nastąpiło w obecności i pod kierownictwem inspektora samorządowego, p. Gładąły, wydano 26 pożyczek, a mianowicie: 3 po 200 zł., 17 po 100 zł. i 6 po 50 zł. Zgłoszeń o pożyczki było 95, na ogólną sumę około 30.000 zł., wobec czego Zarząd kasy wystąpił do Państw. Banku Roln. o udzielenie kasie 20.000 pożyczki krótkoterminowej.

KOMUNALNA KASA OSZCZĘDNOŚCI POW. WARSZAWSKIEGO. Komunalna kasa oszczędności pow. Warszawskiego z siedzibą w Warszawie (ul. Długa 15), zorganizowana na podstawie Rozporządzenia Prezydenta Rzplitej z dn. 13 kwietnia r. ub., rozpoczęła już swą działalność.

Sejmik warszawski, celem ugruntowania działalności kasy, przyznał tejże kasie, uchwałą swą z dnia 5 b. m. (niezależnie od pokrycia kosztów organizacji) fundusz bezzwrotny w kwocie 50.000 zł., na kapitał zakładowy, a nadto jako Związek Poręczający, przyjął na siebie ustawowo całkowitą gwarancję za wszelkie zobowiązania kasy wobec osób trzecich z tytułu jej operacyj.

Nie przesądzamy tutaj sposobów, jakie zastosować należy najlepiej, aby ożywić przyruch drobnych oszczędności na terenie gmin wiejskich. Staraliśmy się tylko wyjaśnić, czym jest i być powinna dla rolnika gminna kasa pożyczkowo - oszczędnościowa, która jako jeden z ośrodków życia finansowo - gospodarczego na wsi — skupiać w sobie powinna działalność oszczędnościową całej gminy.

Rozumiemy doskonale całą trudność dla drobnego rolnika, posiadającego czasem kilka zaledwie morgów — składania kwot poważniejszych, jako swoich oszczędności, — z uznaniem przytem podkreślamy wszystkie te myśli, które wysuwają projekt składania drobnych groszowych sum 50 groszy, czy złotówki od osoby, lub od każdego hektara, gdyż tylko tak zrozumiana oszczędność nie nadwyręży kieszeni biedaka, a dając mu radość z posiadania własnych pieniędzy na rachunku w danej instytucji — uwolni go od troski i obawy o bezpieczeństwo tych pieniędzy i zapewni możność korzystania w chwili krytycznej z kredytu w instytucji, gdzie oszczędności zostały złożone.

Niech dzień 31 października stanie się dniem zrozumienia potrzeby oszczędzania i tej wielkiej potęgi, jaką zapewnia państwu oszczędna i gospodarcza ludność.

S. O.

Z POW. KASY OSZCZĘDNOŚCI POW. ŚWIĘTOCHŁOWICKIEGO. Dnia 11 b. m. odbyło się posiedzenie zarządu powiatowej kasy oszczędności, na którym powzięli uchwałę o uruchomieniu w pow. Świętochłowickim 4 filij, które mają służyć ludności dla dogodniejszego składania swych oszczędności w pow. kasie oszczędności. Filje takie mają powstawać w gminach Lipiny, Ruda, Nowy Bytom i Orzegów. Otwarcie filij ma nastąpić w najbliższych dniach.

BUDOWA RZEŻNI. Gmina letniskowa Milanówek podjęła inicjatywę wybudowania rzeźni nowoczesnej, która obsługiwać będzie również Brwinów. Roboty przygotowawcze już wykonano.

WYDATKI NAJWIĘKSZYCH MIAST POLSKICH. Wydatki miast polskich wzrosły znacznie w roku budżetowym 1928/29 w porównaniu z rokiem poprzednim. W Warszawie wydatki zwyczajne na jednego mieszkańca wynoszą obecnie 110 zł. 34 gr., w Poznaniu 107 zł. 72 gr., we Lwowie 94 zł. 55 gr., w Łodzi 59 zł. 31 gr. Największe wydatki nadzwyczajne przypadają na mieszkańców Poznania, a następnie Warszawy. Wydatki innych miast przy uwzględnieniu 10 największych miast państwa, wahają się zwyczajnie od 40 zł. 76 gr. do 107 zł. 91 gr. na mieszkańca.

Z GMINY ZELGOSZCZ, POW. TURECKIEGO. Rada Gminna gm. Zelgoszcz postanowiła upoważnić zarząd gminnej kasy pożyczkowo - oszczędnościowej w Świnicach

gm. Zelgoszcz do zaciągnięcia pożyczki na odbudowę zniesionych przez huragan stodół i innych zabudowań do wysokości 50,000 zł. na termin dwuletni, a w razie

niemożności przynajmniej na rok, gdyż pożyczki z krótszymi terminami dla drobnego rolnictwa są niekorzystne i zbyt uciążliwe.

Wiadomości gospodarcze

WZROST OSZCZĘDNOŚCI W POLSCE.

Pomimo dającej się odczuwać ciasnoty na rynku pieniężnym, oszczędność w Polsce wykazuje mały lecz stały wzrost. Miejska kasa oszczędności w Warszawie, zanotowała w ubiegłym miesiącu przyrost wkładów o 313 tys. zł. i posiadała w dniu 1 b. m. złożonych oszczędności na sumę 16.551 tys. zł.; 77 Małopolskich kas oszczędności zanotowało we wrześniu przyrost o 8.019 tys. zł. i posiadało w dn. 1 b. m. 162.579 tys. zł. wkładów oszczędnościowych.

124 Wielkopolskie kasy oszczędności zanotowały przyrost wkładów o 1.595 tys. zł. i posiadały w dn. 1 b. m. 89.523 tys. zł. wkładów. Jedynie w P. K. O. suma wkładów zmniejszyła się we wrześniu o 1.371 tys. zł. było to jednak następstwem wycofania przez 2 instytucje wkładów, nie mających charakteru oszczędnościowego. Natomiast w pierwszym tygodniu b. m. P. K. O. zanotowała przyrost wkładów o 636 tys. zł. do sumy ogólnej 86.813 tys. zł.

Tak więc — nie licząc 80 kilku kas oszczędności w województwach centralnych przyrost ogólny wkładów oszczędnościowych w ubiegłym miesiącu wyraził się cyfrą przeszło 10 milionów złotych. Równocześnie,

zwiększa się ilość nowowydanych książeczek oszczędnościowych, a więc wzrastają zastępy oszczędzających.

KURSY WALUT.

(notowane na giełdzie warszawskiej w dn. 23. X. 1928).

1 dol. St. Zjedn. — 8,88 — 8,92 zł.
100 frank. szwajc. = 172,12 — 171,98 zł.
1 funt szterl. = 43,35 — 43,14 zł.
100 frank. franc. = 34,75 — 34,92 zł.

CENY ZBOŻA.

(Ceny za 100 kg. franco stacja załadowania).

W dn. 22. X. 1928 r.: Warszawa:

Zyto 36,5 — 37 zł.
Pszenica 44,5 — 45 zł.
Jęczmień 36,5 — 37 zł.
Owies nowy 36,5 — 36 zł.

NABIAŁ.

W dn. 2. X. 1928 r.: Warszawa:

Mleko niezbierane: Cena za 1 litr mleka w hurcie 0,50 zł.

Masło: za 1 kg. w detalu: wyborowe luksusowe 7,8 zł. mleczarskie deserowe II gat. 7 zł.; mleczarskie solone 6,6 zł. osetkowe 6,8 zł.

Ceny masła w hurcie rozumieją się o 10% mniej cen detalicznych.

Jaja świeże za skrzynię (24 kopy) 275 zł.

Jaja świeże za sztukę 0,21 zł.

Poradnik samorządowy

1) *Pytanie:* urząd gminy Modliborzyckiej, powiatu Janowskiego zapytuje:

czy użytkownik majątku nieruchomego z mocy wyroku sądowego jest obowiązany z tej nieruchomości opłacać podatki.

Odpowiedź: reguluje to wyraźnie art. 608 kodeksu cyw. Napoleona, obow. na obszarze b. Król. Kongresowego, a mianowicie nakłada on ten obowiązek na użytkownika, którego zobowiązuje do ponoszenia wszelkich corocznych ciężarów majątku, jak podatki i inne, które uważać się zwykło za ciężary przychodów.

2) *Pytanie:* pomocnik sekretarza gminy Zaborów, pow. Warszawskiego zapytuje:

1. Do jakiej wysokości winna jest pokrywać Kasa Chorych koszta kuracyjne za chorego, który był jej członkiem i leczy się w szpitalu państwowym w Pruszkowie (Tworki) przez przeciąg pięciu miesięcy i tam zmarł.

2. Czy szpital ma prawo żądać kosztów pogrzebu w sumie 40 zł. skoro koszta pogrzebu poniosła rodzina zmarłego.

Nadmieniam, iż chory był umieszczony w szpitalu przez Kasę Chorych.

Odpowiedź: 1) Kasa Chorych za leczenie w szpitalu państwowym pokrywa koszta leczenia w wysokości określonej w ust. III art. 43 ustawy z dn. 19 maja 1920 r. (Dz. U. Nr. 44, p. 272) i to przez okres określony w art. 23 ust. I, wzgl. ust. II, wzgl. w art. 26 ust. I pkt. a tj. conajmniej przez 26 tygodni. Przez ten okres ani rodzina chorego, ani związki komunalne (o ile szpital jest państwowym) nic nie płacą.

2) o ile wszystkie koszta pogrzebu poniosła rodzina zmarłego, a szpital mimo to żąda zwrotu kosztów pogrzebu, to należy w wypadku nieuwzględnienia przez zarząd szpitala tych okoliczności złożyć odwołanie do Departamentu V Zdrowia Min. Spraw Wewnętrznych, jako bezpośredniej władzy nadzorczej nad szpitalem w Tworkach. Kasa Chorych udziela zasiłku pogrzebowego w wysokości określonej w art. 32 ust. I ustawy z dnia 19.V.1922 r., o ile tenże odpowiada warunkom, określonym w art. 36 ust. 2 — co zapewne w danym wypadku nie miało miejsca.

H. i P.

KRAJOWE TOWARZYSTWO MELJORACYJNE Sp. Akc. ZARZĄD i CENTRALNE BIURO TECHNICZNE:

Warszawa, ul. Kopernika 30. Tel. centr. 58-04, 158-39, 158-01; dyr. 58-07, 506-36.

Skrót telegr. Warszawa — Meljoracje.

O d d z i a ł y: Toruń, Kalisz, Włocławek, Łęczyca, Radom, Częstochowa, Wilno, Piotrków, Płock, Brześć n/B, Kraków.

Institucja o charakterze społecznym, powstała w 1905 r., współpracująca nad szerzeniem meljoracji z instytucjami państwowymi, samorządowymi i organizacjami rolniczymi — ukwalifikowana przez Ministerstwo Rolnictwa.

Ekspertyzy, projekty generalne dla wydziałów powiatowych i spółek wodnych, projekty szczegółowe oraz nadzór techniczny i kontrola nad wykonaniem wszelkich przedsięwzięć meljoracyjnych.

Meljoracje rolne (osuszanie, nawadnianie, zraszanie), meljoracje podstawowe (regulacja rzek, kanały), budowa stawów, zakłady wodne, technika sanitarna, budowa dróg, budowle wiejskie oraz pomiary dla celów parcelacji, scalania i t. p.

Kredyty długoterminowe i krótkoterminowe na sporządzanie projektów i wykonanie robót — w szerokich rozmiarach.

WARSZAWSKA SPÓŁKA AKCYJNA BUDOWY PAROWOZÓW

WARSZAWA, UL. KOLEJOWA Nr. 57.

Adres telegraficzny: Lokomot—Warszawa. Telefony: 131-61, 268-60, 131-34, 77-77

F A B R Y K A P R O D U K U J E :

- 1) Parowozy normalne i wąskotorowe (różnych typów i mocy).
- 2) Lokomotywy motorowe normalne i wąskotorowe z zupełną regulacją szybkości.
- 3) Lokomotywy bezogniowe normalne i wąskotorowe.
- 4) Silniki spalinowe Diesel'a systemu Pr. D-ra L. Ebermana, stojące, szybkoobrotowe od 25 do 2000 KM. mocy.
- 5) Walce drogowe motorowe i parowe syst. „Skoda“ z kotłem poziomym od 9 do 14 ton. i syst. Pr. Dr. L. Ebermana o kotle pionowym od 15 do 19 ton wagi.
- 6) Lokomobile rolnicze i przemysłowe od 13 KM mocy.
- 7) Całkowite urządzenia elektrowni z napędem generatorów, silniki Diesel'a syst. Pr. Dr. L. Ebermana.
- 8) Kotły parowe różnych typów oraz specjalne wodnorurkowe o wysokim ciśnieniu, specjalne ciepłarki (akumulatory pary), przewody parowe oraz całkowite urządzenia kotłowni.
- 9) Specjalne młynki patentowane „Huragan“ do rozdrabniania wszelkich materiałów.
- 10) Wyroby kute do 2 ton wagi.
- 11) Wyroby tłoczone (masowa produkcja) z blach żelaznych i stalowych do 30 mm. grubości.
- 12) Armatura brązowa i mosiężna.
- 13) Wszelkie części zapasowe do wyrabianych przedmiotów.
- 14) Naprawa parowozów, silników, kotłów i t. p. oraz naprawa i przeróbka wszelkich urządzeń mechanicznych.

KOSZTORYSY i PORADY TELEFONICZNE BEZPŁATNIE.

FRANCISZEK KOWALEWSKI

Poznań, Słowackiego 8
Budowa Dróg i Szos
oraz wypożyczanie
Walców Parowych
10000—20000 kg. wagi
Rok zał. 1904.



Płytki terakotowe, płytki glazurowane, kafle, klepkę dębową do podłóg, dachówkę glinianą, silicium — karbid do wzmocnienia podłóg cementowych poleca z własnego składu w Warszawie

Biuro Techniczne ALBERT KARP, inżynier.
Warszawa, Wilcza Nr. 54. Tel. 172-47 i 92-71.

MAGISTRAT m. WŁOCŁAWKA

ogłasza **KONKURS**

na stanowisko Kierownika Wydziału Finansowego z uposażeniem w/g grupy VI plac pracowników państwowych wraz z 15% dodatkiem komunalnym.

Stanowisko to jest do objęcia od dnia 1 grudnia b. r.

Od kandydatów wymagane jest świadectwo z ukończenia wyższego zakładu naukowego ewent. średniego oraz dowód kilkoletniej praktyki na samodzielnym stanowisku kierowniczym w instytucjach finansowych państwowych, samorządowych ewent. prywatnych, jak również dokładna znajomość przepisów prawnych w dziale finansów, rachunkowości i gospodarki komunalnej.

Oferty wraz z odpisami świadectwa oraz krótkim życiorysem należy nadsyłać do Magistratu m. Włocławka w terminie do dnia 15. XI. 1928 r.

P R E Z Y D E N T: (—) Pachnowski

Wydział Powiatowy Sejmiku Łomżyńskiego

ogłasza

KONKURS

na stanowisko Inspektora Samorządu Gminnego.

Od kandydata wymagane jest:

- a) wykształcenie wyższe, a co najmniej średnie;
- b) nieprzekroczony wiek lat 40;
- c) dłuższa praktyka samorządowa.

Do posady przywiązane są pobory według VIII ewentualnie VII grupy płac urzędników państwowych oraz 15% dodatek komunalny.

Podanie z odpisami świadectw szkolnych, dotychczasowej pracy, oraz życiorysem i powołaniem się na referencje należy przesłać do Wydziału Powiatowego w Łomży do dnia 1 grudnia r. b.

Przewodniczący Wydziału Powiatowego

Starosta

(—) Skarzyński

Rada gminna gminy Blizne powiatu
Warszawskiego

ogłasza

KONKURS

na stanowisko

dwóch pomocników pisarza gminnego.

Do stanowiska przywiązane jest uposażenie w/g XII kat. płac. urz. państw. plus 15% dodatku komunalnego oraz mieszkanie.

Warunki:

1) Wykształcenie co najmniej w zakresie 7 klas szkoły powszechnej i dłuższa praktyka samorządowa, poparta dowodami. 2) Nieprzekroczony wiek 40 lat. 3) Obywatelstwo Polskie 4) Własnoręcznie napisany życiorys.

Posady do objęcia od dnia 1 stycznia 1929 r.

Termin składania ofert do Urzędu gm. Blizne w Odolanach k/Warszawy upływa w dn. 15 listopada 1928 r.

Oferty nieuwzględnione pozostaną bez odpowiedzi.

Przewodniczący Rady Gminnej.

Wójt gminy Blizne /-/ J. Kilen.

Wydział Powiatowy w Kutnie

ogłasza

KONKURS

na stanowisko lekarza-chirurga w szpitalu sejmikowym św. Walentego w Kutnie.

Reflektanci, ubiegający się o to stanowisko, winni dołączyć do swych ofert: a) dowód obywatelstwa polskiego, b) dyplom lekarski, c) uprawnienie do wykonywania praktyki lekarskiej w Rzeczypospolitej Polskiej i d) świadectwa poprzedniej pracy.

Uposażenie od VIII do VI stopnia płacy pracowników państwowych, zależnie od posiadanych kwalifikacji.

Termin konkursu upływa z dniem 15 listopada r. b.

Przewodniczący Wydziału Powiatowego

Starosta

(—) Zbikowski

Wydział Powiatowy w Toruniu

ogłasza

KONKURS

na stanowisko **powiatowego inżyniera drogowego względnie budowniczego powiatowego.**

Wymagane jest wykształcenie wyższe względnie średnie, w obu wypadkach kilkuletnia praktyka, nieprzekroczony 35 rok życia.

Uposażenie VI wzgl. VII grupy, 15% dodatek komunalny, dodatkowe wynagrodzenie za prowadzenie robót inwestycyjnych we własnym zarządzie, lub według umowy.

Podania własnoręczne z życiorysem, odpisami świadectw szkolnych i praktyki zawodowej, i warunkami wynagrodzenia należy wnieść do 15 listopada r. b. do Przewodniczącego Wydziału Powiatowego w Toruniu.

czas. 13458/10/44

INŻ. JAN HOLNICKI SZULC MELJORACJE, WODOCIĄGI, KANALIZACJA.

WARSZAWA, WILCZA 12, TEL. 168-65.

Dawniej
Inżynierowie **A. Ponikowski i E. Ostrowski**

Obecnie
STOŁECZNE TOWARZYSTWO BUDOWLANE I MELJORACYJNE Sp. Akc.

Warszawa, Krakowskie-Przedmieście 7. Tel. 115-02 i 67-06.

DRENOWANIE.

STAWY RYBNE.

OSUSZANIE.

SIŁY WODNE.

DRUGI.

KREDYT MELJORACYJNY.

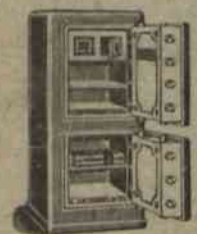
KASY PANCERNE STALOWO-BETONOWE

Fabryka egzystuje od 1892 roku

FIRMA NAGRODZONA
15 ŻŁOTEMI MEDALAMI

O POTRÓJNYM PANCERZU OD 100 DO 150 mm. GRUBOSCII

Niepoddające się pruciu, włamaniu
i przepalaniu



Orzwl, skarbcce

Szafy żelazne i ogniotrwale

Kasety do wmurowania

Kasetki podręczne

Skarbonki oszczędnościowe

POLECA

S. ZWIERZCHOWSKI i S-ka

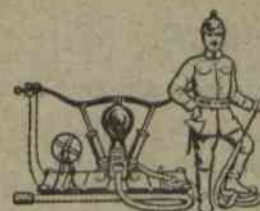
MAGAZYN FABRYCZNY: Warszawa, Warecka 9, tel. 122-97 i 121-57.

Fabryka: Strzelecka 30/32.

Ceny, kosztorysy na żądanie.

Najdogodniejsze warunki kredytowe.

WARSZAWA,
KOPERNIKA
Nr. 33



TELEFON
10-30.

Pompy studzienne, pompy i beczki assenizacyjne, sikawki

poleca: **STANISŁAW TRĘBICKI**