

SAMORZĄD

TYGODNIK POŚWIĘCONY SPRAWOM SAMORZĄDU TERYTORJALNEGO

Biuro Urządzeń Rolnych Kółek Rolniczych

w Warszawie, ul. Langiewicza 3 (Kolonja Staszica) Tel. 131-89.

ODDZIAŁY:

Kielce
ul. Sienkiewicza № 20

Wilno
ul. Trocka № 11

Włocławek
ul. Kaliska № 12

Przedstawicielstwa prowincjonalne:
Wojewódzkie i Okręgowe Związki Kółek Rolniczych.

Institucja o charakterze społecznym, współpracująca w sprawach techniczno agrarnych z urzędami państwowymi, samorządowemi i organizacjami rolniczymi, — ukwalifikowana przez Ministerstwo Reform Rolnych i Rolnictwa.

Wykonywa wszelkie prace z zakresu:

1) **meljoracyj rolnych**, jako to: Drenowanie gruntów ornych, nawadnianie i osuszanie łąk, torfowisk, regulacje rzek, urządzenie stawów rybnych, sporządzanie planów dla koncesyj prawno-wodnych i przemysłowych (młyny), ekspertyzy meljoracyjnie, organizowanie spółek wodnych;

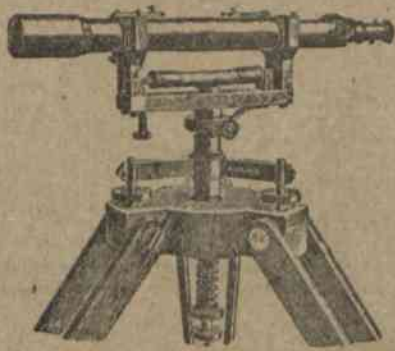
2) **miernictwa**: w związku ze **scalaniem** i zamianą gruntów, znoszeniem służebności, podziałem wspólnot, parcelacją, pomiary majątków ziemskich i miast, plany regulacyjne, ustalanie granic, sporządzanie i poświadczanie zgodności planów, odrysów i t. p.

3) **parcelacji prywatnej majątków ziemskich**: sprzedaż parcel samodzielnych i dodatkowych, ośrodków, wyjednywanie kredytów i t. p.

4) **szacowanie i urządzenie lasów, zalesiania nieużytków i t. p.**, dostawa **sączków**, cegły i innych materiałów budowlanych; sporządzanie projektów budowy dróg bitych i zwykłych, wyjednywanie kredytów na meljoracje, na kupno ziemi, zagospodarowanie nowopowstałych parcel, wywoływanie hipotek, porady prawne i techniczne.

Dostawa Sączków z własnych zakładów ceramicznych.

Warszawa, 24 czerwca 1928 r.



G. GERLACH — WARSZAWA

OSSOLIŃSKICH 4

TAMKA 40

FABRYKA INSTRUMENTÓW GEODEZYJNYCH I RYSUNKOWYCH

POLECA DLA BUDOWY DRÓG I MOSTÓW

PRZYRZĄDY POMIAROWE: ASTROLABJE, NIWELATORY, BISO-
LE, JAKO TEŻ MIARY, WAGI, KOMPASY, CYRKLE, MIKROSKOPY, LUPY,
APARATY DO BADANIA DRZEWA, CEMENTU, METALI.

Pierwsza Fabryka Lokomotyw w Polsce

Spółka Akcyjna

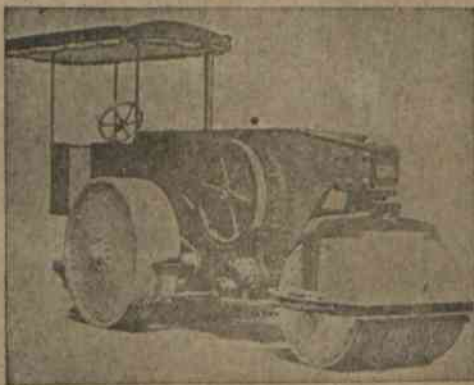
Zakłady w Chrzanowie (Małopolska)

Biuro Zarządu: w Warszawie, Moniuszki 2a, telefon 34-68 i 35-16

Lokomotywy wąskotorowe

Specjalny dział budowy motorowych walców szosowych

Na składzie walce na sezon wiosenny 1928 roku.



Dotychczasowi odbiorcy walców:

- 1) Rada Powiatowa w Chrzanowie,
- 2) Okręgowa Dyrekcja Robót Publicznych w Krakowie
- 3) Magistrat m. Lwowa,
- 4) Wydział Sejmiku Powiatowego w Zawierciu
- 5) Zarząd Powiatu Autonomicznego w Białej,
- 6) Wydział Powiatowy w Stanisławowie,
- 7) „ Sejmiku Powiatowego w Pińczowie,
- 8) Kierownictwo Budowy Centr. Badań Polig. w Zielonce,
- 9) Tymczasowy Wydział Samorządowy we Lwowie,
- 10) Wydział Powiatowy w Sandomierzu,
- 11) „ „ Siedlcach,
- 12) „ „ Puławach,
- 13) „ „ Łukowie,
- 14) „ „ Bielsku,
- 15) „ „ Końskich.

Dogodne warunki płatności.

Wydział Powiatowy w Busku Kieleckim

ogłasza

KONKURS

na stanowisko sejmikowego lekarza weterynarii z siedzibą w Stopnicy.

Warunki przyjęcia:

- 1) Nieprzekroczony 45 rok życia,
- 2) Obywatelstwo polskie,
- 3) Ukończone studia zawodowe,
- 4) Conajmniej 3 letnia praktyka.

Uposażenie w/g VI grupy i 15% dodatku komunalnego, oraz djety za wyjazdy.

Posada do objęcia od 1 września 1928 r.

Należycie udokumentowane podania wraz z życiorysem i podaniem referencji, należy wnosić do Wydziału Powiatowego w Busku do dnia 15 sierpnia 1928 r.

Przewodniczący Wydziału Powiatowego
Starosta (—) B. Pleniewicz.

ŚWIEŻO UKAZAŁA SIĘ W DRUKU
PRACA

ZENONA PIETKIEWICZA

POD TYTUŁEM:

GOSPODARKA MIAST POLSKICH

(czynniki zasadnicze ich rozwoju i dobrobytu)
nakładem Polskiego Banku Komunalnego. 200 str.
cena egz. 8 zł.

Do nabycia w „BIBLIOTECE SAMORZĄDU”
WARSZAWA, PLAC NAPOLEONA Nr. 7.

PIECE i KUCHNIE (fabryki PIOTR ŁAWACZ I S-owie
w KOŃSKICH

Filje: WARSZAWA, Danilowiczowska 2. tel. 202-54. ŁÓDŹ, Stenklewicza 30.

**FRANCISZEK
KOWALEWSKI**
Poznań, Słowackiego 8
Budowa Dróg i Szos
oraz wypożyczanie
Walców Parowych
10000—20000 kg. wagi
Rok zał. 1904.



WALCE SZOSOWE

PAROWE: jednocylindrowe i „COMPOUND” — 6, 8, 10, 12, 14, 16, 18 i 20 ton.
ROPOWE: motorowe — 8, 10, 12 i 14 tonowe.

WSZECHŚWIATOWEJ FABRYKI

MARSHALL, SONS & C° (Anglja)

Specjalne patentowane palenisko. Cylindryczne suwaki. 4-o trybowy dyferencjał. Zamienna dymnica kotła.
Specjalnie skonstruowane koła (walce), szprychy walców odlane razem z piastą.

Szybka zamiana obřeczy.

I Zużycie paliwa:

75 kg. na 8 godzin w 8 tonowym walcu
do 120 kg. na 8 godzin w 12 ton. walcu.

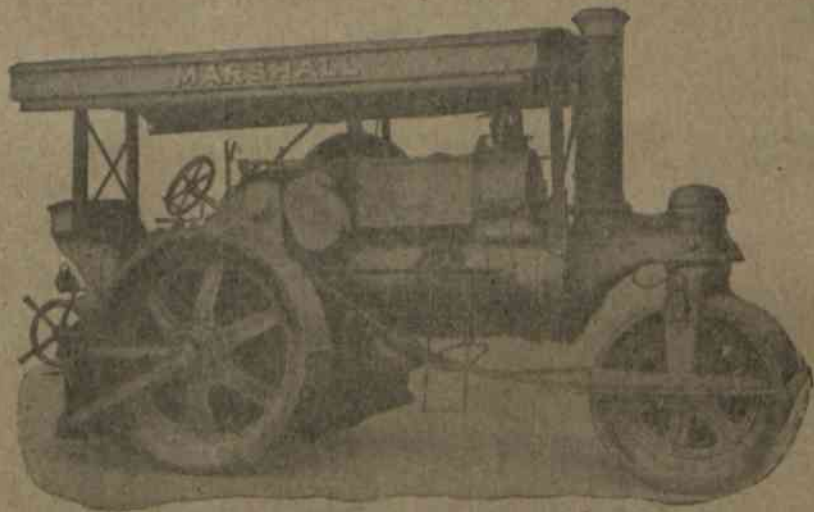
Bardzo dogodne warunki płatności.

Wyłączne przedstawicielstwo
na Polskę

SPÓŁKA HANDLOWO-ROLNICZA
„KOOPROLNA”

Warszawa, Kopernika 30,
telefon 141-14.

Wydział maszynowy.



CIEPŁE MIESZKANIE USUNIĘCIE WILGOCI
50% oszczędności opału

osiąga się po obsadzeniu MULTIPLIKATORA OGRZEWANIA
(w piecu patent.

Patent. DRZWICZKI HERMETYCZNE REGENERACYJNE podgrzewające
powietrze, podwyższając temperaturę spalin o 50%, nie wysuwają się
z obsady w kablach.

Patent. NASADY DYSZOWE „AERO” stałe, ciche, silniej wzbudząją ciąg
niż obrotowe na niższych kominach od sąsiednich budowli.

Patent. PIECE ŻELAZNE płaszczowe do powolnego palenia.

Patent. PIECE DO SPALANIA SMIECI.

Patent. APARATY DEZYNFEKCYJNE stałe przenośne i przewoźne.

Dr. Inż. W. P. Kłobukowski i S-ka z o. o.

Maszyny i urządzenia ogrzewnicze, sanitarne
i do przetworów owocowych

Tel. 15-04.

Warszawa

Wspólna 71.



**WALCE
DROGOWE
PAROWE
I MOTOROWE**

H. KOETZ NAST. SP. AKC.
Mikołów woj. Śląskie

Fabryka założona w 1872 r.

W Warszawie: inż. B. Rudziński
Wilcza 39-4. Tel. 322-63.

KRAJOWE TOWARZYSTWO MELJORACYJNE Sp. Akc. ZARZĄD i CENTRALNE BIURO TECHNICZNE:

Warszawa, ul. Kopernika 30. Tel. centr. 58-04, 158-39, 158-01; dyr. 58-07, 506-36.

Skrót teleg. Warszawa — Meljoracje.

Oddziały: Toruń, Kalisz, Włocławek, Łęczyca, Radom, Częstochowa, Wilno, Piotrków, Płock, Brześć n/B, Kraków.

Institucja o charakterze społecznym, powstała w 1905 r., współpracująca nad szerzeniem meljoracji z instytucjami państwowymi, samorządowymi i organizacjami rolniczymi — ukwalifikowana przez Ministerstwo Rolnictwa.

Ekspertyzy, projekty generalne dla wydziałów powiatowych i spółek wodnych, projekty szczegółowe oraz nadzór techniczny i kontrola nad wykonaniem wszelkich przedsięwzięć meljoracyjnych.

Meljoracje rolne (osuszanie, nawadnianie, zraszanie), meljoracje podstawowe (regulacja rzek, kanały), budowa stawów, zakłady wodne, technika sanitarna, budowa dróg, budowle wiejskie oraz pomiary dla celów parcelacji, scalania i t. p.

Kredyty długoterminowe i krótkoterminowe na sporządzanie projektów i wykonanie robót — w szerokich rozmiarach.

— BIURO — TECHNICZNE **DMOWSKI i JAWORSKI**

Warszawa, Płocka 20 (dom własny), tel. 282-48.

Dział instalacyjny: Kanalizacja, wodociągi, ogrzewania centralne, pralnie mechaniczne, kuchnie parowe i gazowe, suszarnie, urządzenia oczyszczania ścieków, drenaż.

Dział fabrykacyjny: Kotły parowe, konstrukcje żelazne, zbiorniki, Bojlery i t. p.

KONSERWACJE.

Projekty i kosztorysy na żądanie.

Płytki terakotowe, płytki glazurowane, kafle, klepkę dębową do podłóg, dachówkę glinianą, silicium — karbid do wzmocnienia podłóg cementowych poleca z własnego składu w Warszawie

Biuro Techniczne **ALBERT KARP**, inżynier.
Warszawa, Wilcza Nr. 54. Tel. 172-47 i 92-71.

Firma egz. od 1909 roku.

Fabryka Tektury Smółcowej i Asfaltu **Stefan Sorokiewicz i S^{KA}**

W WARSZAWIE

Zarząd
ul. Ludna 9a m. 7 tel. 69-87

Fabryka
ul. Polkowska 7

poleca po cenach konkurencyjnych

Tekturę Smółcową (Papę dachową). Tekturę Bitumiczną (Do izolacji fundamentów). Smółę gazową, preparowaną. Lepnik (Klebmasa). Karbolineum i t. p.

oraz

Wszelkie roboty dachowe i izolacyjne.

Do robót meljoracyjnych i drogowych

Do kopania i zasypywania rowów

Do rozkopywania pagórków

Do robienia nasypów == Do szlamowania stawów

polecamy oryginalne amerykańskie **SZUFLE KONNE**

COLUMBUS

samoostrzące się, prasowane z jednego kawałka blachy stalowej



BRONIKOWSKI, GRODZKI i WASILEWSKI, S. A.

33, Senatorska — Warszawa. 11, Romanowicza — Lwów. 10, Pocztowa — Poznań.

czas. 13458/10/26

SAMORZĄD

TYGODNIK POŚWIĘCONY SPRAWOM SAMORZĄDU TERYTORJALNEGO.

PRENUMERATA KWARTALNA
10 ZŁOTYCH POLSKICH.
NUMER POJEDYNCZY I ZŁOTY.

KONTO CZEKOWE POCZT. KASY OSZCZ. № 1520.

REDAKCJA I ADMINISTRACJA
WARSZAWA, PLAC NAPOLEONA 7
TELEFONY: 131-92 I 225-50.

Redakcja rękopisów niezwraca.

Ceny ogłoszeń: Całe wolne miejsce na pierwszej stronie okładki 300 zł.; $\frac{1}{2}$ — 150 zł. Cała strona poza tekstem 200 zł., $\frac{1}{2}$ — 100 zł., $\frac{1}{4}$ — 50 zł. W tekście o 50% drożej. Ogłoszenia związków samorz., dostarczone bezpośrednio do administracji, o 25% taniej. Ogłoszenia, nadesłane bez podania wymiaru, drukuje się na $\frac{1}{4}$ strony.

Kierownik Redakcji Aleksander Bogusławski.

Komitet Redakcyjny: *Józef Bek, Stefan Boguszewski, Dr. Władysław Dalbor, Wacław Gajewski, Władysław Korsak, Joachim Wołoszynowski.*

ROK X.

WARSZAWA, 24-go CZERWCA 1928 R

Nr. 26

TREŚĆ NUMERU 26: W sprawie kredytu komunalnego — Z. Bawarskie ustawodawstwo o samorządzie terytorjalnym — *Dr. K. Windakiewicz.* Poświęcenie Kujawskiej Elektrowni Okręgowej. Kujawska Elektrownia Okręgowa. Dookoła spraw samorządowych. Z Biura Zjazdów Sam. Ziemi. Komunikaty. Gmina wiejska i miejska: a) Elektrownie w miastach polskich — *E. Jeziński.* b) Z gmin. Wiadomości gospodarcze. Poradnik. Ogłoszenia.

W sprawie kredytu komunalnego

Nie w uznaniu jakichś własnych dawnych tradycyjnych uprawnień gmin, okręgów czy dzielnic rozwija nowoczesne Państwo samorząd terytorjalny. Ma ono zupełnie wolną rękę w swoich decyzjach co do tego, jak szerokie chciałoby mu przekazać kompetencje i w jaki sposób chciałoby go urządzić. Nie z koncepcji swobód gminnych ale z koncepcji pożytku samorządu w wykonywaniu obowiązków publicznych — trzeba przypuszczać — wyrosły te zasady naszej Konstytucji, które wzywają Państwo do udzielenia szerokiego zakresu uprawnień samorządowi. Im szersze warstwy w życiu publicznym udział biorą, tem rzeczą bardziej konieczną staje się wciąganie większej ilości ludzi do realnej pracy samorządów w organizacji państwowej. Poza zapowiedziami Konstytucji, które raczej z punktu widzenia jeszcze politycznego sprawę traktowały, praktyka ustawodawcza poszła w tym samym kierunku. Mamy już około 200 ustaw, które wkładają na samorząd rozmaite obowiązki i regulują ich wykonywanie. Nie były te ustawy właściwością ducha tylko ciała ustawodawczych. I w ostatnim okresie prawodawstwa dekretowego uderza spiętrzenie coraz większych zadań na barkach samorządu. Z górą sto dekretów o niem mówi.

Z pewnością nie mało ważył w tem wszystkim motyw przesunięcia na samorządowe podatki wydatków, których nie chciano zapisać na budżet państwowy. Niemniej fakty stwierdzają, że Państwo rozległe sprawy samorządowi powierza.

Gdyby jednak przesuwanie ciężarów miało być jedynym motywem, to byłoby motywem błędnym, bo przy istniejących źródłach finansowych samorządu, sprostanie tym ciężarom byłoby i tak niewykonalnem. Trzeba więc widzieć w tem i cel inny: pewnego zaufania do

czynnika społecznego, który przecież jest treścią samorządowej organizacji.

Nie można zaprzeczyć, że w dziedzinie gospodarczej samorządy nasze zdały pewien już egzamin. Nie wiadomo jeszcze, czy ten egzamin zawdzięczało się dłuższemu okresowi urzędowania pierwszych wybranych reprezentacji, które jak w b. zab. rosyjskim poraż pierwszy się przecież z samorządem zetknęły — czy nowe wybory nie stworzą konieczności płacenia znowu pewnego haraczu za naukę dla zbyt licznie może wymienionych działaczy. W każdym razie dzięki przedewszystkiem stabilizacji waluty i jakiemu takiemu ustaleniu finansów komunalnych, można mieć nadzieję, że gospodarka pójdzie już dalej po zarysowanym torze.

Wraz z narastaniem obowiązków, wraz z postępem techniki i kultury, zadania samorządu się komplikują. Budowa elektrowni, czy wodociągów, czy dróg ulepszonych, zaopatrywanie szpitali czy szkół wymaga coraz więcej znajomości rzeczy i coraz więcej środków pieniężnych. Samorząd w dzisiejszych czasach aby się rozwijać, musi szukać coraz lepszych metod pracy, musi mieć bliski kontakt z innymi siostrzanymi związkami, by w swej pracy mieć poparcie czy ułatwienie. Współdziała w tworzeniu związków gazowni czy elektrowni, które dają oparcie zakładanym przezeń instytucjom, tworzy zrzeszenie powiatów, które mu dopomaga w pokrywaniu rozmaitych potrzeb jego przedsięwzięć czy zakładów, łączy się w związki miast czy powiatów, które mu dać muszą oparcie w stosunku do ustawodawstwa pomoc w organizowaniu pracy, ułatwienie koniecznej wymiany zdań. W dziedzinie techniki i administracji współdziałanie wykazuje korzyści, jest niewątpliwie korzystne, nikt mu pożytku nie zaprzecza.

W 1749/78/82

Tak jak w tych dziedzinach, tak potrzebna mu jest kooperacja i w dalszej jeszcze, w dziedzinie pałacej i aktualnej, stojącej w ścisłym związku z tamtymi, — mianowicie w dziedzinie kredytu. Na tem polu zaznaczyła się ona już także. W dzielnicy popruskiej, która nas o kilkadziesiąt lat wyprzedziła, ma samorząd własny związek kredytowy — jeszcze z czasów pruskich, w dzielnicy małopolskiej stworzył kilkadziesiąt lat temu jeszcze Bank Krajowy, w naszej dzielnicy zainicjonowany przez Min. Spraw Wewn. jeszcze w r. 1919 Polski Bank Komunalny.

Po zamianie Banku Krajowego galicyjskiego w r. 1920 na Bank państwowy mamy w tej chwili 2 komunalne instytucje kredytowe w Państwie.

Konstrukcja Banku Poznańskiego opartego na prawie publicznym i przedwojenna jeszcze tradycja dawały mu mocne oparcie jako czynnikowi w myśl ustaw do swego zakresu działania uprawnionemu. Bank Warszawski miał tylko pewne w statucie mu nadane przywileje, ale w braku innej do tego samego celu powołanej organizacji został parokrotnie wymieniony w różnych ustawach, czem uznawano jego charakter działalności w interesie publicznym. Jako instytucja oparta na akcjach miał ponadto możność zwiększania swego kapitału, na co samorzady chętnie się godziły. To ostatnie wynagradzało brak odpowiedzialności nieograniczonej samorządów, którą posiada Bank Poznański, za wszystkie swoje operacje. Obie instytucje wykazały swój pożytek, tak że właściwie można powiedzieć, iż każdy z obydwóch typów ma swoje wartości. Instytucje rosły, stanowiąc poważny dorobek wspólnego wysiłku samorządów.

W r. 1924 przeprowadził p. Wł. Grabski reorganizację Banku Krajowego przejętego przez Państwo w r. 1920. Reorganizacji tej przyświecały różne tendencje. Jedną z nich — naczelną musiało być posiadanie w ręku Ministra Skarbu instytucji pomocnej mu w operacjach finansowych z chwilą, gdy Bank Polski stawał się spółką akcyjną prywatną. Drugą, że potrzeba było instytucji, finansującej przedsiębiorstwa państwowe, jak koleje, fabryki i t. d., opiekującej się finansowo pewnymi przedsiębiorstwami, mającymi cele państwowe na widoku, a do których w braku kapitału prywatnego nie dało się tegoż przyciągnąć. Dalej okazała się potrzeba złączenia w jedną całość dwie inne jeszcze finansowe instytucje państwowe, mające zadania podobne do zadań Banku Krajowego. Ale ponadto jeszcze pozostały były w dawnym Banku Krajowym reminiscencje jego „samorządowości“ i z tem związanej działalności w zakresie kredytu komunalnego, kredytu hipotecznego ziemskiego i miejskiego, opiekowania się instytucjami samorządowymi, jak kasy oszczędności i t. d.

Równoległe z tem zjawily się dwie tendencje. Jedną — wprowadzenie elementu z życia samorządowego do władz nowej instytucji i druga — pochodząca z kierunku nieprzychylnego samorządowi, który się przez czas inflacji w braku inflacyjnego dochodu rozlicznymi podatkami społeczeństwu narażał — wzięcia tegoż samorządu w kuratelę państwowej instytucji.

W ten sposób powstał statut Banku, robiący zeń właściwie twór zupełnie bezprzykładny. Bezprzykładny,

bo w całej Europie nie mamy nigdzie przykładu Banku państwowego obejmującego tak rozliczne zadania.

Bank w założeniu swoim miał pochłonąć i wzajemne hipoteczne towarzystwa kredytowe i naturalnie banki komunalne.

Już tedy w r. 1924 czynniki decydujące o losach własnych wypracowanych instytucji kredytowych, wyrosłych zresztą w Poznaniu z aprobatą, a w Warszawie nawet z inicjatywy Rządu, miały się wypowiedzieć o losach własnych instytucji. Pertraktacje w komitecie reorganizacyjnym Banku Gospodarstwa wyraźnie wskazywały na ogromny zakres obowiązków przyszłego Banku w stosunku do Państwa. Płacenia ogromnego odstępnego za wprowadzenie kilku osób do rady nadzorczej przecież nie można było samorządom proponować, a zresztą pierwszy kierownik Banku wskazywał może słusznie, że rządzić przy pomocy ludzi reprezentujących szukających a nie dających pieniędzy, nie byłoby dla Banku państwowego z korzyścią. To wszystko jasno przed oczy stawiało, że samorząd w nowej instytucji będzie na szarym końcu, bo będzie się ona musiała zawsze liczyć z bardziej lukratywnymi interesami jak samorządowe, a przedewszystkiem z interesami, w których obronie jawić się będą poszczególni przedstawiciele resortów, do których te interesy należą.

Zlikwidowanie niewielkich jeszcze ale własnych placówek uznano za rzecz szkodliwą. Placówki te rozwinęły się pomyślnie dalej, urastając obecnie do rozmiarów, które w warunkach zamożności polskiej przedstawiają się coraz poważniej. Z pomocy ich korzysta wiele miast i powiatów, którym poważnie oddają przysługi. Od tego czasu przyszły nowe okoliczności. Dzięki stabilizacji pieniądza rozpoczął się ruch powstawania nowych kas oszczędności i ożywienia się dawnych, które znowu zaczęły oszczędności gromadzić. Ruch ten musimy powitać z radością, oceniając, jak ważną jest on częścią gospodarstwa społecznego wszystkich naszych zachodnich sąsiadów. Ruch ten należy pielęgnować i wszystko możliwe czynić, by on się rozrósł.

Jego szybkie rozbudzenie zawdzięczamy temu przedewszystkiem, że na wzór naszych zachodnich sąsiadów nasze kasy oszczędnościowe są organizacjami blisko związanymi z samorządami, które dają ruchowi temu impet czynnika obywatelskiego zgrupowanego koło samorządów. Wraz z ożywieniem kas oszczędności zainteresowanie samorządów w dziedzinie pieniężnej rozszerzyło się znacznie, obejmując już nietylko dziedzinę ściśle na cele komunalne poszukiwanego kredytu, ale i własne lokalne instytucje finansowe i prowadzone przez nie operacje.

Dla banków komunalnych: dla jednego powrócił na nowo dawny zakres działania, zanikły po inflacji, dla drugiego otworzył się nowy teren pracy, na którym potrafił rozwinąć pożyteczną inicjatywę w popieraniu otwieranych instytucji i w powołaniu do życia organizacji związkowej.

Przybył nowy fundament dla pracy banków komunalnych. Jeśli chcemy coś dalej tworzyć, to najbezpieczniej jest opierać się na wzorach i doświadczeniach, jakie mamy niedaleko. Przez 20 lat w zjazdach, dyskusjach, ankietach i polemikach wypracowany system niemiecki doprowadził wreszcie bez łamań, bez przymu-

sów, bez monopolów do wielkiej organizacji kredytu komunalnego.

Wytycznymi zasadami są tam: 1) samorząd musi mieć własne instytucje finansowe, bo dają mu one znaczny zakres samodzielności, bo samorząd jest zdolny do inicjatywy i pracy w tej dziedzinie, czem przysparza poważny pożytek państwu, bo w każdej innej instytucji, która nie jest wyłącznie dlań przeznaczona, znajdzie się jako drugorzędny klient;

2) kredyt komunalny i organizacja kas oszczędności stanowią nierozdzielną całość, bo to zapewnia dopływ funduszy także na cele samorządowe takich, których by się inaczej na te cele nie zgromadziło, a kasom daje oparcie w odpowiedzialności związków;

3) kredyt komunalny nie jest scentralizowany przez

jedną instytucję na całe Państwo, a ma samodzielne centra w gospodarczych okręgach państwa — bo to zapewnia równomierny rozkład pieniędzy w poszczególnych częściach kraju, co jest ważne dla prowincji i dla całego życia gospodarczego;

4) centralna instytucja powstała jako wytwór samodzielnych centrów lokalnych, ma w zarządzie przedstawicieli związków miast i powiatów, Bank Państwowy w niej uczestniczy;

5) cała organizacja, łącząca ściśle związki komunalne i kasy oszczędności, rozwija się przy życzliwym do niej ustosunkowaniu się Państwa, czego się samorząd ma prawo domagać, — przecież jest częścią składową jego organizacji.

Z.

Bawarskie ustawodawstwo o samorządzie terytorjalnym

II. Bawarska Ordynacja Powiatowa.

Organizację powiatów, jako związków samorządowych, określała w Bawarii ustawa o radach dystryktowych z 28 maja 1852 roku. Do ustawy tej wprowadziła niektóre zmiany ustawa o samorządzie z dn. 22 maja 1919 r., zastępując m. in. dawne nazwy, jak np. gmina dystryktowa, rada dystryktowa, wydział dystryktowy, członek rady dystryktowej, nazwami: powiat (Bezirk), sejmik powiatowy (Bezirkstag), wydział powiatowy (Bezirksausschuss), przedstawiciel powiatu (Bezirksvertreter). Obecna ordynacja powiatowa utrzymała te wszystkie nowe nazwy, z wyjątkiem ostatniej, znosząc natomiast ustawę o radach dystryktowych.

Nowa ordynacja powiatowa dla Bawarii (b. o. p.) obejmuje 48 artykułów. Co do systematyczności i układu można co do niej podnieść te same zarzuty, jak co do ordynacji gminnej. W początkowej swej części zajmuje się ordynacją charakterem i zakresem działania powiatu, następnie organizacją i administracją powiatową, przechodząc wreszcie do nadzoru państwowego i rzeczowego nad powiatem i określając pokrótce powiatowe prawo urzędnicze, nawiązując pod tym względem w niektórych szczegółach do gminnego prawa urzędniczego.

a) Charakter i terytorjum powiatu.

Podobnie, jak gminy, są powiaty również korporacjami prawa publicznego z prawem do samorządzenia się w granicach ustaw. Terytorjum powiatu obejmuje obszar starostwa (Bezirksamtssprengel); zmiana tego obszaru pociąga więc sama przez się zmianę terytorjum korporacji powiatowej. Przed dokonaniem tych zmian powinny być wysłuchane organy powiatowe. Poza tem w przedmiocie rozliczeń majątkowych i innych kwestyj, łączących się ze zmianą terytorjalną, mają odpowiednio zastosowanie podobne postanowienia, jak w prawie gminnem.

Jeżeli pewną gminę uznaje się za podległą bezpośrednio rejencji obwodowej, wówczas należy równocześnie postanowić, czy i pod jakimi warunkami gmina ta ma być wydzieloną także z powiatu. W zasadzie więc wszystkie gminy, wydzielone z pod nadzoru starostwa a poddane nadzorowi rejencji obwodowej, są równocześnie wydzielone ze związku powiatowego; wyjątek zachodzi co do Palatynatu Reńskiego i co do tych gmin, które wydzielono z pod nadzoru starostwa i poddano nadzorowi rejencji obwodowej z tem jednak ograniczeniem, że mają nadal należeć do związku powiatowego.

b) Ustrój wewnętrzny i wybory.

Organami powiatowymi są: sejmik powiatowy (Bezirkstag) i wydział powiatowy (Bezirksausschuss). Członkowie tych organów wybierani są podług zasad głosowania stosunkowego na lat 5. W przedmiocie biernego i czynnego prawa wyborczego obowiązują podobne postanowienia, jak w ordynacji gminnej, z tą jednakże zasadniczą zmianą, że w miejsce warunku 12 miesięcznego pobytu w gminie występuje tutaj w przedmiocie czynnego prawa wyborczego warunek 6 - cio miesięcznego pobytu w Bawarii oraz nieprzejsiowego lub okolicznościowego pobytu w powiecie, a zaś w przedmiocie biernego prawa wyborczego warunek 6-cio miesięcznego pobytu w powiecie. O ile chodzi o wybór członków sejmiku powiatowego, stanowi cały powiat jeden okrąg wyborczy, a listy kandydatów należy ustalać dla całego powiatu bez podziału na okręgi głosowania. Każdy kandydat jednakże może być proponowany dla jednej lub więcej gmin, a w gminach, które podzielone są na obwody głosowania, dla jednego lub więcej takich obwodów.

Członkowie sejmiku powiatowego mają w ogólności takie same stanowisko, jak honorowi członkowie rad gminnych.

Wydział powiatowy składa się z 5 do 7 członków

sejmiku powiatowego, do których stale należeć powinien przewodniczący sejmiku powiatowego, wybrany przez sejmik i z grona sejmiku. Bliższe szczegóły wyborów ma uregulować Ministerstwo Spraw Wewnętrznych drogą ordynacji wyborczej. Obradami wydziału powiatowego kieruje starosta (Bezirksamtsvorstand), któremu jednakże nie przysługuje głos stanowczy. Zadaniem wydziału powiatowego jest przygotowanie spraw pod obrady sejmiku powiatowego, jakoteż przeprowadzenie wstępnych obrad nad preliminarzem. W całym szeregu spraw rozstrzyga wydział powiatowy już z ustawy (art. 17 b. o. p.) ostatecznie, jak np. w sprawie wydatków pieniężnych i przejmowania zobowiązań wszelkiego rodzaju przy administracji zakładami, przedsiębiorstwami, urządzeniami i innym majątkiem powiatu, o ile w preliminarzu w poszczególnych przypadkach zastrzeżono decyzję dla wydziałów lub też o ile preliminarz musi być przekroczony a zachodzi nagłość, następnie w przedmiocie przyjmowania i wydalania urzędników i pracowników powiatowych, jakoteż w przedmiocie ustalania świadczeń zaliczkowych w ramach uchwał sejmiku.

Sejmik powiatowy może również postanowić, że do załatwienia pewnych określonych spraw wystarcza uchwała wydziału powiatowego. Wyjątek stanowią tylko sprawy, które wymagają zatwierdzenia władzy nadzorczej oraz prawo poboru danin publicznych na rzecz powiatu. W wypadkach nagłych może wydział powiatowy podejmować ostateczne uchwały w całym szeregu ustawą oznaczonych a w zasadzie dla sejmików zastrzeżonych spraw, jeżeli natychmiastowe zwołanie sejmiku jest niemożliwe. Uchwały takie należy sejmikowi powiatowemu podać do wiadomości na najbliższym posiedzeniu (art. 21 b. o. p.).

Charakterystycznym jest postanowienie (art. 5 b. o. p.), że czynności powiatu sprawuje bezpłatnie starostwo zgodnie z uchwałami sejmiku i wydziału powiatowego. Prowadzenie tych czynności jest zadaniem służbowym starostwa, jako władzy administracji państwowej. Do prowadzenia tych czynności należy także wykonywanie uchwał sejmiku i wydziału powiatowego, nadzór nad prawidłową działalnością zakładów, przedsiębiorstw i urzędów powiatu, niezależnie od prawa kontroli samego sejmiku i wydziału powiatowego. O ile powiat występuje w pewnym sporze administracyjnym jako strona zainteresowana, a starostwo ma ten spór rozstrzygać, wówczas wydział powiatowy powinien ustanowić osobnego zastępcę. To samo obowiązuje, jeżeli powiat przeciwko zarządzeniu władzy nadzoru państwowego lub rzeczowego wnosi zażalenie.

Jeżeli starostwo uważa, że pewna uchwała sejmiku powiatowego albo wydziału powiatowego sprzeciwia się ustawie albo wymaga zatwierdzenia ze strony nadzoru państwowego, natenczas powinno wstrzymać jej wykonanie i protokoły przedłożyć władzy nadzoru państwowego.

c) Zakres działania powiatu.

W przeciwieństwie do gmin zakres działania powiatów jest ograniczony. Do zadań powiatu należy przedewszystkiem budowa i utrzymanie dróg powiatowych

oraz przynależnych urzędów, ustanowienie budowniczego powiatowego i zarządcy kasy powiatowej, zakładanie szpitali powiatowych, o ile w innej drodze już nie postarano się o potrzebną opiekę nad chorymi, następnie dostarczanie i utrzymywanie większych narzędzi przeciwpożarowych potrzebnych dla wspólnego użytku, pokrywanie kosztów wyszkolenia akuserek, jakoteż kosztu urzędów przedsiębiorstw i zakładów państwowych, o ile w myśl ugody koszta te powiat obciążały albo w chwili wejścia w życie ustawy przez powiat były ponoszone, lub później przez powiat zostaną przejęte (art. 2 b. o. p.).

Są to wszystkie zadania obowiązkowe. O ile spełnienie tych zadań jest zapewnione, natenczas powiat władny jest podejmować się dobrowolnie świadczeń na takie urządzenia i przedsiębiorstwa, których prowadzenie dla poszczególnych gmin powiatów jest niemożliwe lub byłoby połączone ze szczególnymi trudnościami (art. 3 b. o. p.).

W przedmiocie utrzymywania majątku zakładowego, zaciągania pożyczek, jakoteż używania zakładów i urzędów obowiązują podobne przepisy jak dla gmin. Powiat może od posiadaczy przedsiębiorstw i właścicieli gruntów, którzy zużywają jego drogi w nadzwyczajnej mierze, żądać szczególnych świadczeń zgóry, jakoteż pobierać od gmin, które z jego urzędów szczególną korzyść odnoszą, podwyższone składki. Może również powiat, o ile temu nie sprzeciwiają się ustawy lub umowy państwowe, regulować drogą statutów używanie swojej własności, swoich zakładów, przedsiębiorstw i urzędów i ustanawiać opłaty za ich używanie.

d) Powiatowe prawo urzędnicze.

W stosunku do urzędników powiatowych mają odpowiednie zastosowanie przepisy ordynacji gminnej co do urzędników gminnych.

Nadzór służbowy nad urzędnikami i innymi siłami powiatu sprawuje starostwo. Ono też udziela urlopów. Uprawnienia te może starostwo przekazać całkowicie lub częściowo urzędnikom powiatu w ich zakresie służbowym. Zażalenie przeciw zarządzeniom starostwa lub przeciw aprobowanym przez starostwo zarządzeniom upoważnionych urzędników rozstrzyga ostatecznie władza nadzoru państwowego.

Kary porządkowe na wszystkich urzędników powiatu oraz kary dyscyplinarne na urzędników odwołań nakłada wydział powiatowy, który swoje uprawnienia pod tym względem ogólnie lub w poszczególnym przypadku może przekazać starostwu. Przeprowadzanie dochodzeń wstępnych w postępowaniu dyscyplinarnym przeciwko urzędnikom nieodwołalnym należy do starostwa.

Sądy dyscyplinarne, (izby dyscyplinarne i trybunał dyscyplinarny) uzupełnia się przez mianowanie 4 nieodwołalnych urzędników powiatu, jakoteż równej ilości zastępców. Urzędników tych proponuje, w podwójnej wysokości liczby wymaganej, izba urzędników gminnych, a mianuje Ministerstwo Spraw Wewnętrznych na czas kadencji izby urzędników gminnych (art. 37 b. o. p.).

e) *Nadzór nad powiatem.*

Bezpośrednio przełożoną władzą nadzorczą nad powiatem jest regencja obwodowa. W przedmiocie sprawowania tego nadzoru obowiązują podobne przepisy, jak w stosunku do gmin. Naczelne kierownictwo całego nadzoru państwowego nad powiatami spoczywa w ręku Ministerstwa Spraw Wewnętrznych (art. 32 b. o. p.).

Zatwierdzenia ze strony państwowych władz nadzorczych wymagają tutaj — obok spraw powyżej przy-

nadzorze nad gminami pod 1 — 6 przytoczonych — także plany i preliminarze budowy lub zasadniczej przebudowy zakładów, ulic i mostów, znoszenie tych urządzeń lub ich istotne przekształcanie.

W przedmiocie nadzoru rzeczowego nad powiatami przysługują właściwym Ministerstwom podobne uprawnienia, jak władzom nadzoru rzeczowego w stosunku do gmin.

d. c. n.

Dr. Kazimierz Windakiewicz.

Poświęcenie Kujawskiej Elektrowni Okręgowej

Rok temu samorząd m. Włocławka święcił uroczystość założenia kamienia węgielnego pod budowę gmachu okręgowej elektrowni. Z rekordową szybkością elektrownia została wybudowana, zmontowana i puszczona w ruch. Gdy założenie kamienia węgielnego odbyło się w d. 20 maja 1927 r. już w dn. 19 kwietnia r. b. nowopowstała elektrownia zaczęła częściowo działać,

wyrazu. Miasto, angażując swe środki i siły wykonawców swego samorządu w budowę okręgowej elektrowni, mającej znaczenie i dla szerszej okolicy, nie zaniedbuje przytem żadnego z działów swej poważnie rozbudowanej gospodarki.

Uroczystość poświęcenia elektrowni zgromadziła duży zastęp miejscowych działaczy, oraz zaproszonych



Magistrat i Komitet Budowy Elektrowni. Siedzą od lewej pp: inż. T. Hajdo, inż. Z. Ślósarski, prez. S. Pachnowski, J. Bojańczyk, ławnik Cz. Kossobudzki. Stoją ławnicy: B. Przybyłowski, Al. Sztolcman i St. Markowski.

zaś wykończona została całkowicie na dzień 31 maja roku bież.

W dn. 17 czerwca r. b. samorząd m. Włocławka obchodził drugą końcową uroczystość: poświęcenia i niejako ostatecznego oddania do użytku publicznego uruchomionego przedsiębiorstwa. Słusznym jest, że władze miejskie połączyły ten fakt z przeglądem całokształtu gospodarki miejskiej, bowiem na tem tle ogólnem dopiero dokonany wielki wysiłek przy powołaniu do życia dużego przedsiębiorstwa nabiera właściwego

gości. Przybyli m. in. dyr. departamentu samorządowego Weisbrod. — jako przedstawiciel Ministra Spraw Wewn., dyr. Tryliński — jako przedstawiciel Ministra Robót Publicznych i Wojewody warszawskiego, prezes Banku Gosp. Krajowego Górecki, b. wojewoda Sołtan i wielu innych. Uroczystość poświęcenia elektrowni, poprzedzoną została powitaniem zebranych gości w sali Rady Miejskiej przez prezesa Rady, dra Piaseckiego, oraz referatem prezydenta m. Włocławka S. Pachnowskiego o gospodarce gminy m. Włocławka.

W krótkim 3 kwadransowym przemówieniu p. S. Pachnowski dał obraz działalności samorządu m. Włocławka, oraz nakreślił dalsze zamierzenia na okres lat najbliższych. Obraz ten uzupełniony był szeregiem wykresów, tablic, fotografii oraz planów, rozmieszczonych w sali Rady Miejskiej.

Po referacie goście udali się do elektrowni, gdzie aktu jej poświęcenia dokonał biskup Owczarek, wygłaszając przytem przemówienie, w którym podkreślił społeczne i gospodarcze znaczenie faktu wykończenia tak wielkiego dzieła. Przemawiał również prezes Banku Gospodarstwa Krajowego Górecki. P. Prezes w swej mowie zaznaczył, że o powodzeniu dzieł gospodarczych decydują trzy czynniki: pieniądze, organizacja i odpowiedni ludzie. Samorząd m. Włocławka potrafił zaprzężyć do pracy wszystkie te czynniki, rezultatem czego ma obecnie elektrownię, wybudowaną z istic amerykańską szybkością, bo niespełna w ciągu roku.

Dyr. Robót Publicznych inż. Tryliński mówi o zna-

czeniu, jakie posiada Elektrownia Kujawska dla elektryfikacji lewego północnego pobrzeża Wisły. Stanowi ona po elektrowni w Gródku dalsze ogniwo w sieci elektrowni okręgowych obejmujących połac Państwa od Gdyni aż po Warszawę. Następne elektrownie okręgowe w Płocku (w budowie), oraz w Łowiczu sieć tę wykończą.

W końcu przemawiał prezydent Pachnowski, wspominał o historii budowy elektrowni, o trudnościach jakie należało zwalczyć, by szybko zmontować przedsiębiorstwo i zaprzężyć je do pracy i dawania dochodów, co było jednym z warunków powodzenia całego dzieła.

W powrotnej drodze z elektrowni goście zwiedzili jedną ze szkół miejskich powszechnych, oraz miejską cegielnię, o produkcji, dochodzącej do 10 mil. cegieł rocznie.

Wspólny obiad w hotelu Wiktorji zakończył całą uroczystość.

R. G.

Kujawska Elektrownia Okręgowa

Uruchomiona ostatecznie w d. 17-m czerwca r. b. Kujawska Elektrownia Okręgowa wybudowaną została własnymi siłami samorządu m. Włocławka i stanowi jego wyłączną własność. Względny kalkulacyjny, oraz warunki stawiane przez Bank Gosp. Krajowego przy udzielaniu miastu pomocy na budowę, spowodowały, że powstała elektrownia duża, ogarniająca swą energią szeroką przestrzeń kilku sąsiednich powiatów. Jest to pierwsza okręgowa elektrownia w Państwie zbudowana siłami samorządu. Ten fakt, jak również i rekordowa szybkość, z jaką powstała, zwracają na to dzieło samorządu m. Włocławka szczególną uwagę.

Miasto Włocławek, o 50 tys. ludności nie miało do r. b. odpowiedniego oświetlenia elektrycznego, lecz posiłkowało się prowizorycznymi urządzeniami, których uzupełnienie w miarę wzrostu konsumpcji elektryczności stało się coraz bardziej trudnym.

To też projekt budowy nowej elektrowni powstał już w 1925 r., miasto jednak przystąpiło do jego realizacji dopiero w 1926 r. po objęciu prezydentury przez p. S. Pachnowskiego, odznaczającego się energią i znajomością gospodarki komunalnej.

Nowy prezydent powołał niezwłocznie po objęciu zarządu miasta komitet do budowy elektrowni pod swem przewodnictwem i wszczął energiczne wstępne przygotowania. Celem fachowej oceny zamierzeń komitetu powołani zostali w charakterze konsultantów prof. Politechniki Warszawskiej pp. S. Wysocki i W. Chrzanowski jako główni doradcy, pozatem jeszcze prof. A. Rychłowski i K. Pomianowski.

Założeniem komitetu budowy była szybka realizacja projektu, by przedsiębiorstwo samo mogło zarobić na spłaty rat i procenty pożyczek. Zarazem ustalono, że ma to być elektrownia o typie okręgowym, obsługująca miasto i okoliczne powiaty, co zapewni jej duży zbyt energii, a także wpłynie na uprzemysłowienie okolicy. Ten pogląd znalazł później potwierdzenie w żądaniach Min. Rob. Publ., oraz Banku Gosp. Krajowego.

W okresie od grudnia 1926 r. do kwietnia 1927 r. trwały, szybko przeprowadzane, przygotowania do rozpoczęcia budowy. Plac pod elektrownię nabyto tuż nad Wisłą, by mieć zapewnioną dostateczną ilość wody. Jednocześnie komitet wszczął starania o uzyskanie potrzebnych do zrealizowania projektu pożyczek. Podstawą finansową przeprowadzenia planu były dwie pożyczki obligacyjne, udzielone miastu w lutym i marcu 1927 r. przez Polski Bank Komunalny w Warszawie w sumie 600 tys. złotych. Te pożyczki pozwoliły od razu przystąpić do zawarcia szeregu umów z przedsiębiorcami i dostawcami.

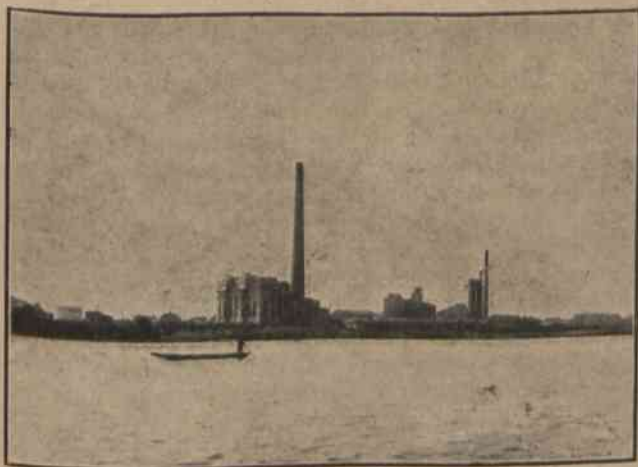
W dniu 20-m maja 1927 r. odbyło się założenie kamienia węgielnego pod budowę. Przy budowie od razu natrafiono na poważne trudności w postaci kurzawki, nie ujawnionej w próbnym wierceniach gruntu. Wywołało to konieczność wzmocnienia podłoża pod fundamenty przez wbicie wielu dziesiątków pali. Następnie odbudowa odwlekała się przez wybuch strejku budowlanego. Jeżeli mimo wszystko budowę i montaż ukończono niemal całkowicie w ciągu niespełna 10 miesięcy — należy przypisać to energii komitetu oraz kierownictwa budowy.

Dostawę materiałów, urządzeń, oraz budowę powierzono niemal wyłącznie firmom krajowym. W dniu 19-m kwietnia 1928 r. dokonano próbnego uruchomienia, zaś 31-go maja elektrownia zaczęła swą pracę normalną. Samorząd m. Włocławka może być dumny z tak szybkiego ukończenia budowy, świadczy ono też o dużej sprawności przemysłu polskiego, który budowy dokonał.

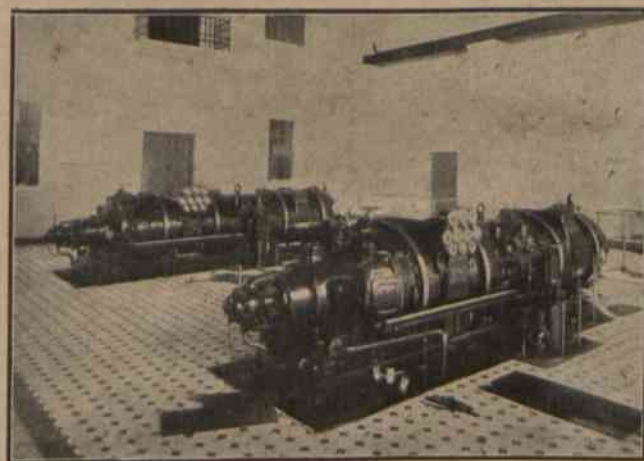
Urządzenia elektrowni odpowiadają najnowszym wymaganiom techniki. Prąd wytwarzany jest przy pomocy pary i dwu narazie, turbozespołów systemu Ljungström'a i wyrobu szwedzkiej firmy „ASEA”, o mocy 1400 kw. każdy. Gmach zawiera przygotowane miejsce do pomieszczenia dalszych instalacji. Sieć miejska liczy obecnie 19 podstacyj transformowych, oraz 27 klm. ka-



Kujawska Elektrownia Okręgowa we Włocławku.
Widok ogólny.



Kujawska Elektrownia Okręgowa we Włocławku (widok od strony Wisły. Z prawej strony fabr. celulozy).



Kujawska Elektrownia Okręgowa we Włocławku.
Sala maszyn.

bli i 35 klm. sieci napowietrznej. Rozpoczęto również budowę linii sieci dalekonośnej.

Koszt budowy elektrowni wyniósł:

- | | |
|--------------------------------|---------------|
| 1) budowa centrali | zł. 2.483.000 |
| 2) sieć miejska w m. Włocławku | zł. 1.930.000 |
| 3) sieć dalekonośna | zł. 1.070.000 |

Razem zł. 5.483.000

Sfinansowanie budowy odbyło się przy pomocy pożyczek zaciągniętych 1) w Polskim Banku Kom. zł. 600.000, 2) w Banku Gosp. Krajow. zł. 1.950.000, oraz kredytu uzyskanego u dostawców, dochodzącego w niektórych wypadkach do okresu lat 4. Cała kalkulacja przedsięwzięcia oparta została na skrupulatnych obliczeniach, gwarantujących opłacalność i zyski.

Kujawska Elektrownia Okręgowa, jak to już zaznaczono, jest wyłączną własnością m. Włocławka. Miasto posiadało już koncesję na oświetlenie na własnym obszarze, w porozumieniu zaś z pow. związkami komunalnym wystąpiło o koncesję na elektryfikację powiatu Włocławskiego. Inne powiaty, które zamierzają przyłączyć się do sieci, starają się o koncesję na swych terenach. Wchodzą tu w grę powiaty, poza włocław-

skim, kutnowski, lipnowski i część nieszawskiego. Na terenie pow. włocławskiego elektrownia zawarła umowę z miasteczkami: Kowal, Lubień, Lubraniec, Przedecz i Chodecz, do których prowadzone są już przewody. Miasteczka te budują sieć rozdzielczą własną, uzyskały na to z Polskiego Banku Komunalnego pożyczki w łącznej sumie 150.000 zł. Cena prądu według umowy z pow. związkiem komunalnym, dostarczanego przez elektrownię okręgową ma wynieść średnio 45 gr. za kilowatgodzinę. W toku i na ukończeniu są pertraktacje z pow. związkiem komunalnym w Kutnie o elektryfikację całego powiatu.

Znaczenie wybudowanej elektrowni jest duże. Stwarza ona podstawę do dalszego uprzemysłowienia Włocławka i okolicy i podnosi kulturę na szerokim obszarze. Wybudowanie przez miasto tej elektrowni jest pierwszą z większych, planowanych inwestycji. Jest to niewątpliwa zasługa obecnego prezydenta miasta Pachnowskiego, oraz całego samorządu m. Włocławka *).

R. G.

*) Szczegóły, odnoszące się do budowy elektrowni, wzięte zostały z broszurki p. t. „Budowa Kujawskiej Elektrowni Okręgowej”, wydanej nakładem Magistratu m. Włocławka, Włocławek 1928 r.

Dookoła spraw samorządowych

RADA SAMORZĄDOWA.

W dniach 15-m i 16-m czerwca r. b. obradowała Państwowa Rada Samorządowa, organ opiniodawczy przy Ministrze Spraw Wewnętrznych dla spraw samorządowych. W dn. 15-m obradowała sekcja finansowo-gospodarcza Rady nad projektem ustawy o związkach rewizyjnych i wyrównawczych kas oszczędności, w dniu zaś następnym odbyło się zebranie plenarne Rady z następującym porządkiem obrad: 1) sprawozdanie sekcji finansowo - gospodarczej, 2) referat członka Rady d-ra J. Zawadzkiego o rozporządzeniu Prezydenta o zakładach leczniczych, 3) referat członka Rady d-ra Boguckiego o wytycznych organizacji służby zdrowia, 4) referat dyrektora Banku Gosp. Krajowego Szenka o stosunku Banku do zadań kredytu komunalnego. Jak widać z powyższego, znaczną część obrad Rady wypełniły referaty i wnioski z inicjatywy członków Rady.

Uznać to należy za fakt dodatni, inicjatywa bowiem członków Rady, opartych o organizacje samorządowe i stąd czerpiących natchnienie, może poważnie rozwinąć działalność Rady Samorządowej. Narazie jednak porządek obrad omawianego zebrania Rady miał na sobie cechy niejako wypoczynku po wyczerpanej pracy ustawowej Min. Spraw Wewn. w okresie pełnomocnictw.

Zebranie komisji finansowo - gospodarczej Rady, któremu przewodniczył dyrektor Weisbrod, poświęcone było rozpatrzeniu projektu ustawy o związkach wyrównawczych i rewizyjnych, potrzebnej dla ułatwienia komunalnym kasom oszczędności tworzenia związków

rewizyjnych, oraz gospodarczo - finansowych.

Projekt ustawy, opracowany w Min. Spr. Wewn. referował dr. K. Windakiewicz, naczelnik wydziału w Dept. Samorządowym. W związku z referatem sekcja otrzymała szereg pytań, na które miała ułożyć odpowiedzi i w formie swych wniosków przedstawić plenum Rady.

Sekcja debatowała nad projektem cały dzień, musiała bowiem wyrównać daleko idące różnice w zapatrywaniach swych członków. Czy mają być tworzone związki tylko rewizyjne kas i czy okręgowe, czy centralne, czy też należy jednocześnie umożliwić tworzenie związków gospodarczo - finansowych, do których mogłyby należeć także i związki komunalne i które mogłyby powoływać do życia instytucje finansowe (banki komunalne)? Powyższe pytania zawierały kwestię zasadniczą. P. J. Zdanowski w obszernym wywodzie bronił tez o swobodnym tworzeniu związków rewizyjnych i jednocześnie wyrównawczych okręgowych*). Natomiast przedstawiciel Banku Gospodarstwa Krajowego p. Garbusiński, dowodził, iż potrzebny jest tylko centralny związek rewizyjny kas oszczędności, natomiast związki wyrównawcze i okręgowe banki komunalne są zbędne, gdyż rolę instytucji wyrównawczej dla kas oszczędności może z powodzeniem odegrać Bank Gospodarstwa Krajowego. W wyniku jednak dyskusji sekcja przyjęła pierwszy punkt widzenia.

Plenarnemu zebraniu Rady przewodniczył wice-

*) Tezy p. J. Zdanowskiego były także tezami Zarządu Rady Zjazdów Samorządu Ziemińskiego. Podajemy je w tymże nrze w rubryce „Z Biura Zjazdów”.

minister Spraw Wewnętrznych p. M. Jaroszyński. Jako pierwszy punkt obrad przyszło sprawozdanie sekcji finansowo-gospodarczej. Rada bez większej dyskusji przyjęła następujące wnioski sekcji w sprawie projektu ustawy o związkach rewizyjnych i wyrównawczych kas oszczędności.

1. Należy na obszarze Państwa wprowadzić związki rewizyjne dla kontroli komunalnych kas oszczędności, oparte na ustawowo jednolitych zasadach organizacji.

2. Przynależność związków komunalnych do tych związków w łączności z poręczonymi przez nie komunalnymi kasami oszczędności i gminnymi kasami pożyczkowo - oszczędnościowymi, nie należy opierać na przymusie.

Natomiast należy przewidzieć, że członkami związku mogą być związki komunalne, komunalne kasy oszczędności, gminne kasy pożyczkowo - oszczędnościowe i inne instytucje prawa publicznego.

Jeżeli związek komunalny przystępuje na członka związku, to kasa oszczędności, której on jest poręczycielem, obowiązana jest zarazem należeć do związku.

Nie może być członkiem związku rewizyjno - wyrównawczego komunalna kasa oszczędności, bez równoczesnego wstąpienia związku poręczającego.

3. Należy zastrzec, że należące do związków rewizyjnych i wyrównawczych kasy oszczędności nie mogą podlegać rewizji ze strony innych instytucji poza własnym związkiem, zasada ta nie ogranicza jednak praw nadzoru państwowego.

4. Przy związkach rewizyjnych należy wprowadzić centrale żyrowe z uprawnieniami banków.

Należy dążyć do tego, aby liczba związków rewizyjnych była możliwie najmniejsza.

Oddzielne przepisy prawne określają stosunek tych związków rewizyjno - żyrowych do banków państwowych.

5. Łączność między Związkami Rewizyjnymi a Centralami żyrowymi wyrazić się powinna we wspólnej osobowości prawnej i wspólnych organach.

6. Związkom rewizyjno - żyrowym należy przyznać uprawnienia korporacyjnego prawa - publicznego. Związkom tym mogą władze nadzoru państwowego zlecać nadto przeprowadzanie we wskazanych przez siebie przypadkach rewizji komunalnych kas oszczędności i gminnych kas pożyczkowo - oszczędnościowych, a także rewizji administracyjnych kas związków komunalnych i kas ich przedsiębiorstw.

7. Wszystkim lokatom w centralach żyrowych tych związków rewizyjno - żyrowych należy przyznać charakter lokat z bezpieczeństwem prawnym (pupilarnem).

8. Związek odpowiada za swoje zobowiązania wobec osób trzecich całym swoim majątkiem oraz majątkiem i dochodami związków komunalnych do związku należących.

Wobec związku odpowiadają związki komunalne w stosunku do... (nie zostało to ustalone) a kasy oszczędności i inni członkowie tylko udziałami.

9. Związki rewizyjno-żyrowe powinny w zasadzie posiadać następujące organa:

- zebranie związku złożone z przedstawicieli członków;
- radę związku wybieraną przez zebranie, jako organ uchwalający dla spraw niezastrzeżonych zebraniu;
- prezesa związku, jako jednoosobowy organ wykonawczy związku lub jako przewodniczącego kolegium wykonawczego związku.
- komisję kontrolną wybieraną przez zebranie.

Trzy czwarte członków rady wybiera zebranie, jedną czwartą wybrani członkowie kooptują.

W razie wybycia członków rady, zastępcę kooptuje rada sama. W ten sposób kooptowany zastępca pełni czynności do najbliższego ogólnego zebrania.

Pozatem bliższe zasady ustroju organów określi statut.

Każdy członek związku ma w zebraniu związku jednego przedstawiciela, który posiada taką ilość głosów, jaką ilość udziałów reprezentuje z tem, że przedstawiciele jednego członka

nie mogą posiadać większej ilości głosów niż 1/20 kapitału zakładowego.

Do rady związku może być wybrany przedstawiciel tego członka, który posiada przynajmniej trzy udziały.

W radzie związku przynajmniej połowa członków powinna reprezentować związki komunalne.

10. Dotychczasowe związki rewizyjne należy utrzymać jako nadal działające, lecz w ramach nowego ustroju. Teren ich działalności określi Minister Spraw Wewnętrznych w porozumieniu z Ministrem Skarbu w ramach zasad przewidzianych w przedstawionym projekcie ustawy.

11. Istniejące obecnie banki związkowe (Komunalny Bank Kredytowy w Poznaniu, Polski Bank Komunalny w Warszawie, ewent. Polska Kasa Oszczędności we Lwowie) należy wprowadzić do nowej organizacji jako centrale żyrowe związku.

Zarazem należy przewidzieć, że prawomocna uchwała akcjonariuszów Polskiego Banku Komunalnego, dostosowująca organizację tego Banku jako dotychczasowej spółki do niniejszej ustawy, będzie wystarczająca dla przekształcenia spółki na związek w rozumieniu niniejszej ustawy.

Analogiczne postanowienia należy przewidzieć do Polskiej Kasy Oszczędności we Lwowie.

W następnym punkcie obrad Rada Samorządowa wysłuchała interesującego referatu d-ra J. Zawadzkiego z Warszawy o możliwości zrealizowania rozporządzenia Prezydenta z 22-go marca 1928 r. o zakładach leczniczych. Referent na podstawie cyfr, zaczerpniętych z gospodarki szpitalnej m. Warszawy, dowodził, że związki komunalne nie mają dostatecznych środków narazie, by w pełni wykonać włożony na nie obowiązek zakładania i utrzymywania szpitali publicznych. Wnioski, jakie dr. Zawadzki wysnuł z tego założenia, były następujące:

1) należy zawiesić moc obowiązującą rozporządzenia na pewien określony czas, gdyż jest ono dziś niewykonalne,

2) do tego czasu należy opracować ustawę o kosztach leczenia, któraby zagwarantowała szpitalom ich należytości,

3) należy skasować przywilej kas chorych, polegający na leczeniu swych członków w szpitalach komunalnych za połowę opłaty,

4) wreszcie należy pozwolić związkom komunalnym na pobieranie na rzecz szpitalnictwa podatków celowych.

Obszernie odpowiedział na wywody d-ra Zawadzkiego p. R. Sikorski z Dept. Służby Zdrowia. Zbędnym więc, według jego zdania, jest zawieszać moc rozporządzenia, gdyż nie wprowadza ono przymusu zakładania wszędzie szpitali, daje tylko możliwość Min. Spraw Wewn. wywrzeć nacisk w usprawiedliwionych warunkach na powołanie do życia potrzebnego zakładu. Mówca przytoczył szereg cyfr, świadczących o stałym postępie w rozwoju sieci samorządowych szpitali, pomimo, że przymusu dotąd nie było. Mówca wspomina, że Min. Spraw Wewn. przygotowuje jednolitą dla całego państwa ustawę o kosztach leczenia, aczkolwiek na obszarze b. zaboru rosyjskiego sprawa ta jest uregulowaną, wprawdzie niedostatecznie, ustawą o kosztach leczenia z 1926 r. Wreszcie p. R. Sikorski nawiązał do projektów podatkowych Min. Skarbu (odrzuconych ostatnio przez Sejm), w których związkom samorządowym zastrzeżone zostały nowe znaczne

źródła dochodowe, które będą mogły być użyte na realizację ustawy szpitalnej *)).

Dalsza dyskusja nie wniosła do rozpatrywanej sprawy nic nowego. Zgodnie wszyscy obecni wypowiedzieli się za skasowaniem przywileju kas chorych w stosunku do szpitali komunalnych, gdyż w miastach ciąży on kamieniem na rozwoju tych szpitali. W końcu Rada przyjęła drugi i trzeci wniosek dra Zawadzkiego.

W dalszym ciągu obrad dr. Bogucki przedstawił Radzie swe tezy w zakresie organizacji służby zdrowia. Tezy te są następujące:

1. Sprawy zdrowia publicznego należą do zakresu działania Ministerstwa Spraw Wewnętrznych, władz administracji ogólnej oraz związków komunalnych.

2. Do Ministerstwa w zakresie Zdrowia Publicznego należy: nadzór nad przestrzeganiem istniejących przepisów w zakresie całokształtu organizacji służby zdrowia, ochrony czystości powietrza, wody i gleby, walki z chorobami zakaźnymi i społecznymi, ochrony sanitarnej granic Państwa, akcji sanitarnej o charakterze międzynarodowym, koordynacji działalności sanitarno-lekarskiej poszczególnych związków komunalnych i organów ubezpieczeń społecznych.

3. Bezpośrednie wykonawstwo w dziedzinie ochrony Zdrowia Publicznego jest obowiązkiem ciał samorządowych, w tym celu należy przekazać wydziałom wojewódzkim, w tej liczbie m. st. Warszawie władzę administracyjną w zakresie sanitarnym II-iej instancji, a wydziałom powiatowym i zarządom miast wydzielonych I-iej instancji.

4. Wojewódzkie związki komunalne i m. st. Warszawa oraz inne miasta wydzielone, jak również związki powiatowe — obowiązane są do utrzymywania sanitarnych organów fachowych.

5. Stosunek organów rządowych do komunalnych w dziedzinie sanitarnej polegać winien na nadzorze i kontroli, a w razach wyjątkowych na pomocy finansowej i na udzielaniu wskazówek natury prawnej i technicznej, oraz na ingerencji władz rządowych, w razie uchylania się związków komunalnych od wykonania ustawowo przepisanych obowiązków. Władza centralna ma prawo wprowadzenia do budżetu poszczególnych związków komunalnych kredytów do prowadzenia specjalnej akcji sanitarnej.

6. Ministerstwo zarządza w wypadkach nadzwyczajnych przymusową akcję sanitarną i poleca przeprowadzenie jej fachowym organom związków komunalnych, delegując swoich przedstawicieli, jako doradców, lub wyznaczając nadzwyczajnych komisarzy do bezpośredniego kierownictwa daną akcją sanitarną.

Rada po krótkiej dyskusji odesłała tezy do sekcji z poleceniem szczegółowego opracowania kwestyj, odnoszących się do organizacji służby zdrowia. Sekcja ma otrzymać, jako materiał również i wstępny projekt ustawy o organizacji służby zdrowia, opracowany w Dept. Służby Zdrowia.

W końcu Rada wysłuchała referatu dyr. Szenka o działalności Banku Gospodarstwa Krajowego w dzie-

dzinie kredytu komunalnego. P. dyr. Szenk przytaczał cyfry udzielonych pożyczek związkom komunalnym, wskazywał na stały wzrost tych cyfr, oraz omówił założenia, jakimi Bank G. Kr. kieruje się przy udzielaniu pożyczek na cele samorządowe.

P. dyr. Szenk mówił także o ewolucji zadań Banku G. Kr., oraz rozwinął wysunięty ostatnio w sferach Banku projekt powołania do rady nadzorczej Banku 6 przedstawicieli samorządu, przyczem samorząd, zgodnie ze statutem Banku, musiałby zakupić stosowny udział w jego kapitale zakładowym, co wyniosłoby obecnie 13 mil. i 300 tys. zł. na jedno miejsce w radzie. Bank zamierza przyjść z pomocą w realizacji tego zakupu, przez udzielenie samorządom pożyczek długoterminowych.

Referat nie był punktem wyjścia do jakichkolwiek wniosków, raczej miał charakter informacyjny. Niemniej wywołał ożywioną dyskusję, w której większość członków Rady miała możność określić swe stanowisko względem wysuniętych przez Bank G. Kr. projektów. Zgodnie podkreślono niemożność niemal wpłacenia przez samorząd na udział w kapitale zakładowym Banku wymaganych przez statut sum. Łącznie z projektowanym podniesieniem kapitału zakładowego Banku jedno miejsce w radzie Banku wymagałoby 20 milionowego udziału, więc rocznie 2 milionowej raty amortyzacyjnej. Podrożyłoby to niezmiernie pożyczki, które samorząd zaciągnąłby. Inny argument wskazywał na zbędność udziału przedstawicieli samorządu we władzach banku państwowego, mającego obok zadań w dziedzinie kredytu komunalnego, także i ogromne zadania w zakresie przedsiębiorstw państwowych i wogóle w dziedzinie wewnętrznej polityki finansowej Państwa. Zgodnie też podkreślano obawę przed centralizacją kredytu komunalnego przez bank państwowy, co musiałoby stłumić pożądaną inicjatywę samorządu w tej dziedzinie i przyczyniłoby doświadczeniem poczynionym w tym zakresie przez inne państwa.

W końcu obrad podniesioną została przez członków Rady sprawa projektów ustawowych i zamierzeń innych ministerstw, mających znaczenie dla samorządu. Projekty te nie są przez Radę opinjowane, mimo swej często wielkiej wagi dla samorządu, pożądanem więc byłoby, by Minister Spraw Wewn. wpłynął na innych ministrów, by ci swe projekty, zającebiające się ze sprawami samorządowymi przedstawiali Radzie Samorządowej do opinii. Przewodniczący Rady wice - minister Jaroszyński przyrzekł poczynić w tej sprawie odpowiednie kroki. Na tem obrady Rady zostały wyczerpane.

R. G.

WYMIAR KOMUNALNEGO PODATKU OD SPADKÓW I DAROWIZN.

(H.). Dla ułatwienia związkom komunalnym wymiaru podatku od spadków i darowizn zarządziło Ministerstwo Skarbu okólnikiem z dn. 16.IX.1926 r. L. DPO, 6510/VI, ażeby kasy skarbowe przysyłały urządowi wojewódzkim odpisy decyzji wymiarowych podatku od spadków i darowizn, zaś równocześnie Mstwo Spraw Wewn. okólnikiem z dn. 28.IX.1926 r. Nr. 99

*) Twierdzenie to p. R. Sikorskiego niezupełnie odpowiadało treści projektów. Miasta w tych projektach nie były zupełnie zainteresowane, gdyż dotyczyły one podatku gruntowego i od nieruchomości na wsi. Podwyższone stawki dodatków do pod. gruntowego na rzecz samorządu gminnego i powiatowego w b. zaborze rosyjskim były jedynie skomasowaniem dodatków obecnych: podatku wyrównawczego, opłat na koszty leczenia i opłat drogowych, nie dającym w sumie naogół więcej, niż samorzady mają obecnie. Nowem źródłem były jedynie dodatki do projektowanego podatku budynkowego, na to źródło jednak czeka poza ustawą szpitalną, cały szereg obowiązków, włożonych na samorząd ostatnio wydanymi dekretami z mocą ustawy. W końcu zaznaczyć należy, że projekty podatkowe Min. Skarbu uległy znacznej zwłoce.

polecilo wojewodom odpisy te przysylać uprawnionym do poboru podatku gminom. Urzędy skarbowe w Warszawie, Wilnie, Poznaniu, Krakowie, Lwowie i Łodzi miały, w myśl powyższych zarządzeń przysylać odpisy decyzji wymiarowych bezpośrednio magistratom tych miast.

Obecnie Mstwo Skarbu reskryptem z dn. 17.IV 1928 r. Nr. D. V. 6578/7/28 krąg miast, wyżej wyliczonych, rozszerzyło przez włączenie do ich liczby miast: Lublina, Równego, Białegostoku i Bydgoszczy I. Zarazem, ponieważ obecnie terytorjalny zakres działania urzędów skarbowych we wszystkich wymienionych wyżej miastach obejmuje prócz obszaru miasta również i obszar starostwa, Mstwo Spraw Wew. reskryptem z dn. 1.VI.28 r. Nr. SF 1700/27/28 zarządziło, aby magistraty tych miast, te z pośród otrzymywanych odpisów decyzji, które w całości lub w części dotyczą gmin wiejskich, komunikowały zainteresowanym gminom.

Z PRASY.

O szkole Rolniczej w Okszwie słów kilka, z okazji Zjazdu b. uczniów.

„Zwierciadło”, niezależne pismo demokratyczne, wychodzące w Chelmie w numerze z dnia 26 maja r. b. zamieszcza następującą informację, którą poniżej dosłownie przytaczamy:

„Nie chcę nikogo, a tembardziej Dyrekcji Szkoły, oskarżać albo krytykować, ale muszę zwrócić uwagę społeczeństwa i ciała samorządowego utrzymującego szkołę, że w stosunku do tych nakładów, jakie na szkołę daje rząd, sejmik i gminy w postaci stypendjów — praktyczne rezultaty działalności szkoły są za małe.

Efekty w czasie nauki i zakończenia roku szkolnego są wspaniałe. Ale Zjazd b. uczniów, jaki się odbył po

kilkuletniem istnieniu szkoły, pokazał, że wychowañcy z nabytych w szkole nauk nie mogą korzystać w życiu, że w zetknięciu się z życiem są biednymi wykojeńcami.

Powie ktoś, że nie wszyscy, że niektóre jednostki doskonale wprowadzają w czyn wiedzę zdobytą w szkole, a ja odpowiem, że są to tylko nieliczne wyjątki, tembardziej potwierdzające smutną regułę.

Trzeba było zobaczyć Zjazd tych, co mieli stać się pionierami kultury rolnej. Bezsilni i zniechęceni do życia i do świata pytali się „co z nami będzie?” Gdzie i na czym będziemy pracować? Obiecywaliście nam jak gruszki na wierzbie ziemię na założenie wsi wzorowej. Obiecanka, cacanka. Gdybym przez ten czas poszedł do stolarza zamiast do waszej szkoły, tobym już na chleb zarabiał.

Dlaczego takie pytania i żal ten?

Zakładano szkołę, a nie było zrozumienia jej potrzeby. Z gospodarzy zamożnych mało kto oddawał syna, choć nauka była darmo, a tylko za życie trza było płacić.

Ale gospodarz wolał, żeby mu dzieciak przez te półtora roku w domu pracował i żywił się.

Tymczasem szkoła nagwałt potrzebuje uczniów, więc Sejmik utwarza stypendja pokrywające utrzymanie; co nie wystarczyło z Sejmiku, to musiały zrobić gminy. I zaczęło się poszukiwanie kandydatów. Najłatwiej można ich było znaleźć tam, gdzie na paru zagonach chłop miał kilkoro dzieci i nie miał ich czem wyżywić. I naukę dostanie i jeść przez półtora roku — myśli ojciec — a później jakoś Pan Bóg da! Chłopak co niektóry nieśmiało zapytuje po przybyciu do szkoły pana dyrektora:

— Proszę Pana, ale co ja będę robił jak wyjdę ze szkoły? — gruntu nie mam?

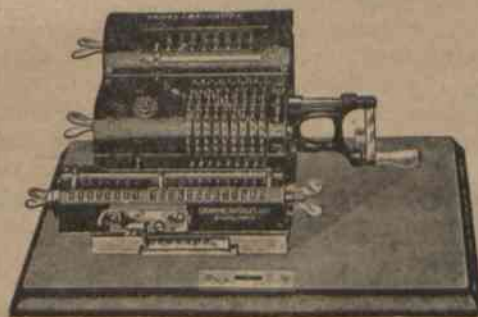
— Wszyscy wychowañcy jak będą chcieli i potrze-

Oszczędzają czas — oszczędzają pieniądze



Najpewniejsze i najlepsze
nawet przy najbardziej skom-
plikowanych obliczeniach

maszyny do rachowania



BRUNSVIGA

Dalton

Tow. BLOCK-BRUN, Sp. Akc.
WARSZAWA — HOTEL BRISTOL

Oddziały: Katowice, Kraków, Lwów, Łódź, Poznań, Wilno, Gdańsk.

bowali — grunt dostaną. Zostanie założona wieś wzorowa.

I cieszył się młodzieniec, a starał i uczył, zobaczył inne życie, zetknął się z kulturą. Nauczyciele mówili mu o wdzięczności dla społeczeństwa...

A po skończeniu szkoły powrócił do warunków, od których się odzwyczyił i których zmienić sam nie jest w stanie.

Dostał fach w ręce, tylko nie ma gdzie pracować! Więc musi szukać sobie innego zajęcia, uczyć się innej

pracy, której już dotąd byłby się nauczył i jadł z niej chleb.

Więc gorycz i żal zamiast wdzięczności dla tak zwanego „społeczeństwa”.

Nauka stąd, że nie wolno tworzyć sztucznie tego, co powinno drogą naturalnego rozwoju i potrzeby powstawać stopniowo samo.

Trzeba koniecznie zrewidować Sejmikowi Chełmskiemu poglądy na Szkołę Rolniczą i kandydatów na przyszłych jej uczniów”.

Z Biura Zjazdów Samorządu Ziemskiego

STANOWISKO ZARZĄDU W SPRAWIE PROJEKTU USTAWY O ZWIĄZKACH REWIZYJNYCH I WYRÓWNAWCZYCH.

Ministerstwo Spraw Wewnętrznych przygotowało wstępny projekt ustawy o związkach rewizyjnych i wyrównawczych komunalnych kas oszczędności. Potrzeba oddzielnej ustawy w tej dziedzinie wynika z tego, iż kasy komunalne oszczędności na podstawie rozporządzenia Prezydenta z d. 13 kwietnia 1927 r. mają własną osobowość prawną, więc nie mieszczą się w ramach rozporządzenia Prezydenta o związkach międzykomunalnych. Ze sprawą tej ustawy łączy się ściśle także i sprawa organizacji kredytu komunalnego, gdyż przewiduje się w niej możliwość tworzenia okręgowych związków żyrowych, oraz instytucji bankowych tych związków. Projekt ustawy więc i całe zagadnienie pilnie jest studjowane w sferach samorządowych.

Zarząd Rady Zjazdów Samorządu Ziemskiego na zebraniu w d. 11-m czerwca zajął względem projektu stanowisko, wyrażone w następujących tezach:

I. Pierwszem i zasadniczym pytaniem jest — czy przewodnią myślą wniesionego projektu ma być unormowanie przedewszystkiem sprawy rewizji kas oszczędności, czy równie ważnym jest cel drugi — stworzenie dla nich podstawy do współdziałania finansowego, samodzielnego zabezpieczenia środków i stworzenia regularnego obrotu żyrowego.

Zagadnienie pierwsze jest powszechniej rozumiane, zagadnienie drugie mogłoby być chwilowo uważane za mniej pilne, ale ze względu na wszechstronne organizowanie ram naszej państwowości, wskazanie w projekcie ministerjalnym wyraźnych dróg na przyszłość jest sprawą niezmiernie doniosłą i należy je przywitać z wielkim uznaniem. Uznając to, sądzymy, że należy stroną łącznej organizacji rewizyjnej i pieniężnej uznać za nierozdzielny całość i w tem świetle projekt rozpatrywać.

II. Takie rozstrzygnięcie ma doniosłe znaczenie dla drugiej uwagi, którą projekt nasuwa, mianowicie do zagadnienia przymusu przynależności kas oszczędności do związku. O ile przymus ma pewne racje, usprawiedliwiające jego wprowadzenie dla rewizji, o tyle jest wiele argumentów przeciw niemu, o ile chodzi o związki pieniężne. Uważając łączność zadań za rzecz pierwszorzędną, potrzeba tu kompromisu, który widzimy w u-

chyleniu przymusu. Przemawiają za tem następujące okoliczności: a) doświadczenie stwierdza, że wszystkie komunalne kasy oszczędności w Polsce do związków rewizyjnych bez przymusu chętnie przystępują, jest bowiem wiele powodów, które ich do tego zachęcają i przymus tutaj jest aczkolwiek pożytecznym, ale w praktyce zbyteczny; b) wprowadzenie przymusu dla obrotu żyrowego uważamy o tyle za niedobre, że związek zwykle musi mieć możliwość wykluczenia członków niedbale sprawy prowadzących; c) pożądane jest przyciągnięcie do współdziałania żyrowego większych z czasem kas gminnych, natomiast przymusowe ich włączenie wszystkich razem już dzisiaj obciążyłyby zbyt wiele związków; d) uważamy za niewskazane rozróżnianie członków dobrowolnych i przymusowych; przyłączenie samorządów do organizacji jest pożądane, ale temu będzie przeszkadzać dzielenie członków na dwie kategorie; e) doświadczenie zagraniczne wskazuje, że dla związków rewizyjnych przymus istnieje tylko w jednym państwie, zaś dla pieniężnych nigdzie go nie ma, mimo to rozwijają się one pomyślnie i przeważająca ilość kas do nich należy.

Z tych względów sądzymy, iż:

„stosowanie zasady przymusu nie jest koniecznym warunkiem powodzenia ustawy, której cele mogą być osiągnięte może raczej nawet bez jego stosowania.

III. Przy zniesieniu przymusu otwarcie możliwości przyłączania do związku kas gminnych w miarę ich wzrostu będzie pożądane.

Dopuszczalność należenia do związku kas gminnych należałoby zatrzymać.

IV. Ponieważ w większości krajów przy ocenie instytucji finansowej, gra pewną rolę jej własny kapitał i ponieważ trzeba takim instytucjom zapewnić możliwe warunki pracy przez oparcie o własny, nie mogący ulec zmniejszeniu kapitał, sądzymy iż:

należy utrzymać zasadę kapitału udziałowego zakładowego, a nie obrotowego z zezwoleniem sprzedaży udziału innym członkom za zgodą zarządu.

V. Tam, gdzie nieograniczona odpowiedzialność samorządów już zdawna istnieje, utrzymanie jej i w nowej ustawie nie będzie narażać na objeckji. Natomiast tam, gdzie jej nie ma, mogłaby powstrzymać samorządy od szerszego przystępowania do związków.

Należałoby więc przyjąć 2 alternatywy: a) odpowiedzialność całą siłą podatkową samorządów nie-

ograniczona, b) odpowiedzialność w rozmiarze 3-krotnych udziałów.

VI. Wrazie przyjęcia alternatywy a) określenie tej odpowiedzialności powinno brzmieć:

Związek odpowiada za swoje zobowiązania całą siłą płatniczą i majątkiem swych członków. W stosunku do związku odpowiadają ci ostatni w stosunku do udziałów albo do siły płatniczej.

VII. Przepisy ustawy bankowej stwarzające pewne konieczne warunki dla wysokości kapitału zakładowego, winny i w tej ustawie znaleźć swój wyraz. Mianowicie, do powstania instytucji finansowej związku należy przewidzieć konieczność stworzenia kapitału zakładowego w rozmiarze minimalnym przez ustawę bankową dla banków wymaganym.

VIII. To zabezpieczenie niezależne od odpowiedzialności za inne czynności związku winno być wyrażone w ustawie wymienione.

IX. Przewidując potrzebę kapitału zakładowego, trzeba stworzyć pewne kryterium dla jego zgromadzenia. Jednym z najślusniejszych jest dozwoleń radzie związku określenia stosunku między wysokością udziałów, a korzystaniem z kredytu w banku.

X. Przyznanie głosów w stosunku do udziału jest słuszne, jednak ze względu na charakter członków należałoby wprowadzić pewne stopniowanie głosów np.

do 5 udziałów przysługiwać winien 1 głos, od 5 do 15 — dwa głosy, od 15 do 30 — trzy, od 30 do 60 — cztery, od 60 do 100 — 5 głosów i dalej każde 50 udziałów daje 1 głos z tem, że nikt nie może mieć więcej głosów, jak 2% ogólnej ich liczby.

XI. Uważamy za pożądane pomieszczenie w ustawie, że wszelkie należności w stosunku do związku i jego instytucji finansowej są należnościami obowiązkowymi, które ulegają przymusowemu wstawieniu do budżetu danego związku, oraz podlegają ściągnięciu na podstawie decyzji Ministerstwa Spraw Wewnętrznych lub władzy, której on te decyzje przekaże.

XII. Obligacje związku względnie jego instytucji winny mieć przyznany charakter pupilarny, czyli odnosić się do niej winny przepisy ustawy z 17.II.1928 r.

Powtarzając raz jeszcze, że projekt Ministerstwa Spraw Wewnętrznych uważamy za doniosłe dla przyszłości posunięcie, wyrażamy przekonanie, że jego wielka celowość będzie pełną wówczas, gdy na podstawie tak stworzonej organizacji ujmie się w jedną całość sprawy kredytu komunalnego i komunalnych kas oszczędności. Z tych względów proponowalibyśmy nadać związkom w myśl niniejszej ustawy tworzoną nazwę: Komunalnych Związków Kredytowych, lub dla ścisłości — Związków Samorządów i Kas Oszczędności.

K o m u n i k a t y

ŚWIĘTO PRACOWNIKÓW GMINNYCH.

Związek Pracowników Administracji Gminnej Rz. P. obchodzi w dniu 23 czerwca r. b. uroczystość swego dziesięcioletniego istnienia. W dniu tym odbędzie się w Warszawie ogólnokrajowy Zjazd delegatów i członków Związku, obejmujący swym programem uroczyste nabożeństwo i poświęcenie sztandaru związkowego w kościele archikatedralnym o godz. 11 m. 30.

Po nabożeństwie uczestnicy Zjazdu udadzą się w pochodzie na grób Nieznanego Żołnierza celem złożenia wieńca. O godzinie 16-ej w sali posiedzeń Rady

Miejskiej odbędzie się uroczysta akademja, na którą zaproszeni zostali przedstawiciele rządu, sejmu i senatu, instytucji i związków pokrewnych oraz prasy.

Na akademji wygłosi odczyt profesor Michał Orzecki pod tytułem „Państwo a Samorząd”, oraz przemawiać będzie kierownik Związku, poseł Antoni Pacholczyk na tematy związane z powstaniem i działalnością Związku. Zakończenie akademji wypełnią produkcje artystów opery warszawskiej.

Wieczorem w sali Kasy Urzędników Państwowych wydany zostanie przez Związek obiad z okazji tej uroczystości.

GMINA WIEJSKA I MIEJSKA

Elektrownie w miastach polskich

W początkach bieżącego roku ukazało się wydawnictwo Ministerstwa Robót Publicznych p. t. „Statystyka zakładów elektrycznych w Polsce”. Zawarte w niej cyfry obejmują wszystkie istniejące w Polsce zakłady elektryczne z podziałem na dwie grupy, a mianowicie, do jednej zaliczono takie zakłady — które posiadają własne wytwórnie (i te rozdzielono jeszcze na trzy działy, według wartości mocy instalowanej zakładów, a więc ponad 1000 kw. od 101 — 1000 kw. i poniżej 100 kw.);

do drugiej zaś grupy wliczono zakłady, które rozporządzają energją, otrzymywaną wyłącznie od elektrowni obcych.

Na zasadzie powyższej statystyki urzędowej opracowano zestawienie, obejmujące elektrownie w miastach Rzplitej z uwzględnieniem podziału na poszczególne województwa, na grupy miast (według ilości mieszkańców), oraz z uwagi na tytuł własności elektrowni (miejskie czy prywatne).

Tablica 1.

Województwo	Ogólna liczba miast	Elektrownie		Razem	%	Z ogólnej liczby wybudowano po 1.1. 1919 r. elektrowni	
		miej- skie	prywat- ne*)				
Warszawskie	60	27	20	47	78.33	14	
Białostockie	49	7	8	15	33.46	3	
Kieleckie	39	2	21	23	61.02	3	
Krakowskie	53	9	10	19	35.85	5	
Lubelskie	33	8	13	21	63.64	6	
Lwowskie	60	10	6	16	26.67	6	
Łódzkie	46	22	9	31	67.39	4	
Nowogródzkie	13	3	2	5	38.46	—	
Poleskie	18	4	3	7	38.89	1	
Pomorskie	33	11	10	21	63.64	2	
Poznańskie	118	21	14	35	29.66	4	
Stanisławowskie	29	3	3	6	20.69	2	
Śląskie	18	4	5	9	50.00	1	
Tarnopolskie	33	6	2	8	24.24	2	
Wileńskie	10	3	3	6	60.00	2	
Wołyńskie	19	3	6	9	47.36	2	
	16	631	143	135	278	44.05	57

Z zestawienia powyższego wynika, iż obecnie więcej jak połowa miast polskich nie posiada oświetlenia elektrycznego, a stan ten był o wiele jeszcze gorszym przed wskrzeszeniem Państwa Polskiego, czego dowodem, iż z wykazanej obecnie liczby elektrowni, przybyło 57 zakładów w ciągu dziesięciolecia niepodległości.

Co się tyczy ilości zakładów elektrycznych w poszczególnych województwach, to najkorzystniej (w stosunku do ilości miast danego województwa), przedstawia się ta kwestja w województwach: warszawskim, łódzkim, pomorskim, lubelskim, kieleckim, wileńskim i śląskim — najgorzej zaś w województwach: lwowskim, tarnopolskim i stanisławowskim. Również niewielką liczbę zakładów elektrycznych posiada najliczniejsze pod względem ilości miast województwo poznańskie.

Zupełnie zaś niekorzystnie na rzecz miast przedstawia się kwestja własności elektrowni, w dziewięciu bowiem województwach elektrownie prywatne albo stanowią większość w ogólnej liczbie elektrowni albo też liczba ich równa się liczbie elektrowni miejskich danego województwa.

Wprost rażąciami w tym kierunku są cyfry odnośnie województwa kieleckiego, gdzie na 39 gmin miejskich tylko 2 miasta posiadają własne zakłady elek-

tryczne, zaś 21 miast zaopatrywanych jest w światło z elektrowni prywatnych (w tem 4 okręgowe, 2 kolejowe i 1 skarbu Państwa).

Jak już w uwadze do tabeli I zaznaczono, do liczby elektrowni prywatnych wliczono w niniejszym zestawieniu elektrownie okręgowe (około 20), kolejowe (14), powiatowe (4) i skarbu Państwa (4), co jednak mimo wszystko daje jeszcze dość pokaźną cyfrę, bo około 100 elektrowni, które dotąd znajdują się w rękach prywatnych właścicieli, a które to zakłady winny jak najrychlej przejść w posiadanie odnośnych gmin miejskich, by podnieść ich stan finansowy i umożliwić oparcie gospodarki miejskiej nie tylko o budżet administracyjny, a więc konsumcyjny, lecz również o budżet przedsiębiorstw komunalnych.

Tablica 2.

Grupa miast z ludnością od-do	Ogólna ilość miast (spis z r. 1921).	Posiadają elektrownie			%
		miej- skie	prywatne	razem	
poniżej 5.000	366	40	42	82	22.40
5.000—10.000	155	47	50	97	62.58
10.000—25.000	69	36	23	59	85.50
25.000—50.000	28	14	13	27	96.42
ponad 50.000	13	6	7	13	100.00
—	631	143	135	278	

Najmniejszy procent wykazują w tabeli IIej miasta o ludności poniżej 5.000; brak również elektrowni w wielu miastach średnich o ludności od 5 — 10.000; w gminach miejskich, posiadających ponad 10.000 mieszkańców stan elektrowni jest zależnie od grupy miast, a więc także zależnie od finansowej siły tych miast, coraz lepszy, przyczem tylko w jednym mieście o liczbie ludności ponad 25.000 zauważamy brak zakładu elektrycznego. Co się tyczy tytułu własności jedynie grupa miast o ludności od 10 — 25.000 wykazuje przewagę po stronie elektrowni miejskich — w innych grupach miast przeważają elektrownie prywatne.

Reasumując cyfry, zawarte w wyżej przedstawionych dwóch tabelach, dojść należy do wniosku, iż z udzielanych obecnie przez Bank Gospodarstwa Krajowego długoterminowych pożyczek na przeprowadzenie inwestycji w miastach, budowane być winny przede wszystkim miejskie zakłady elektryczne, które jako inwestycje szybko się rentujące przyczyniłyby się z jednej strony do finansowego wzmocnienia danego miasta, z drugiej znów strony podniosłyby wogóle wygląd i obecny tak zaniedbany stan miast.

Edward Jeziński.

*) W tem okręgowe, powiatowe, kolejowe i Skarbu Państwa.

Z GMIN

WYBORY DO RAD GMINNYCH. Z powodu upływu kadencji i rozwiązania rad gminnych w Turczynie i Aleksandrii, w pow. rówieńskim, odbyły się d. 3 b. m. w wymienionych miejscowościach wybory członków nowych rad gminnych. Wybrano: w Turczynie 5 polaków, 7 rusinów, 1 Niemca i 1 Żyda, w Aleksandrii: 4 polaków, 7 rusinów i 1 Żyda.

ZARKI — JAKO MIASTO. Osada Zarki wystąpiła w swoim czasie do starostwa zawierckiego o podniesienie osady do godności miasta. Zarki, posiadające charakter miejski, będące siedzibą całego szeregu zakładów przemysłowych i warsztatów pracy, przez podniesienie ich do godności miasta będą miały możliwość dalszego rozwijania się i zagospodarowania.

W skład nowego miasta wchodzić będzie wieś Leśniów, połączona już z Zarkami ulicą Leśniowską. Zarki, jako miasto, liczyć wtedy będą 6000 mieszkańców z czego 2.900 katolików i 3.100 Żydów.

W Zarkach obecnie istnieje 450 domów mieszkalnych, w tem jedna czwarta piętrowych, reszta parterowych. Z liczby tej 150 domów jest drewnianych. Osada posiada 15 ulic, 2 rynki, 25 zakładów przemysłowych, 194 sklepy i 400 warsztatów pracy.

Wieś Leśniów stanowi pewnego rodzaju miejscowość letniskową — posiada bowiem źródła i co rok zjeżdża na lato do Leśniowa około 1000 osób.

Projekt budżetu przyszłego miasta Zarek określony został na 86.700 złotych.

W ostatniej uchwale rady gminnej włościanie złożyli wniosek, aby gmina wiejska miała swą siedzibę po podniesieniu Zarek do godności miasta we wsi Przybynow.

Budżet gminy wiejskiej określony jest na 31.900 złotych.

Zarki zatem, leżące o 6 kilometrów od Myszkowa i stacji kolejowej, posiadające stałą komunikację autobusową i stanowiące ruchliwy ośrodek handlu, mają wszelkie widoki dalszego wzrostu i rozkwitu.

INWESTYCJE W MIEJSKICH ZAKŁADACH ZAOPATRYWANIA. Z pożyczki amerykańskiej, przeznaczonej na cele inwestycyjne, magistrat m. Warszawy przyznał zakładom zaopatrywania sumę 4.550.000 zł., mianowicie: 800.000 zł. na dokończenie remontu elewatorów zbożowych, 750.000 zł. na budowę pomieszczeń dla zajezdni konnej i 3.000.000 zł. na rozbudowę domu składowego publicznego, wiążącą się ze sprawą rozplanowania całego rozporządzalnego terenu i pobudowania biur dla miejskich zakładów zaopatrywania. W związku z tem magistrat postanowił powołać specjalne komitety budowlane dla kierownictwa i nadzoru nad robotami inwestycyjnymi w miejskich zakładach zaopatrywania.

Z MAGISTRATU M. ŁODZI. Magistrat m. Łodzi występuje do Rady miejskiej z wnioskiem o rozszerzenie budżetu wydziału kanalizacji na rok 1928/29.

W budżecie tym na budowę nowych kanałów preeliminowano 8.800.000 zł.

CEGIELNIA MAGISTRACKA. Rada miejska miasta Białegostoku uchwaliła polecić magistratowi nabyć za cenę do 90.000 zł. cegielni w Złotorji pod Białymstokiem. Za powód kupna podawana jest konieczność regulowania ceny cegły i przeciwdziałania śrubowaniu cen przez cegielnie prywatne.

RADA MIEJSKA W BRZEŚCIU NAD BUKIEM. Przy wyborach do Rady miejskiej Brześcia, które odbyły się dnia 17 b. m., głosowało ogółem 9.960 na ogólną ilość 16.875 wyborców uprawnionych do głosowania. Największą liczbę głosów uzyskała lista nr. 1 Bezpartyjnego Bloku, przeprowadzając 6 mandatów; lista PPS. uzyskała 3 mandaty; komunistów 2 mandaty. Z list żydowskich najwięcej zdobył Poalej - Sjon — lewica 3 mandaty. Poalej - Sjon — prawica 1 mandat, Bund — 1 mandat, bezpartyjne listy żydowskie — 2 mandaty. Lista rosyjska uzyskała 1 mandat.

Wiadomości gospodarcze

KURSY WALUT.

(notowane na giełdzie warszawskiej w dn. 21.VI. 1928).

1 dol. St. Zjedn. — 8,88 — 8,92 zł.
100 frank. szwajc. = 172,30 — 171,45 zł.
1 funt szterl. = 43,39 — 43,61 zł.
100 frank. franc. = 35,12 — 34,95 zł.

CENY ZBOŻA.

(Ceny za 100 kg. franco stacja załadowania).

W dn. 21. VI. 1928 r.: Warszawa:

Zyto kongresowe 49,5—50 zł.

Pszenica 56 — 57 zł.

Jęczmień 46 — 47 zł.

Owies 52 — 50 zł.

NABIAŁ.

W dn. 6.VI. 1928 r.: Warszawa:

Mleko niezbiierane: Cena za 1 litr mleka w hurcie 0,38 zł.

Masło: za 1 kg. w detalu: wyborowe luksusowe 6,4 zł. mleczarskie deserowe II gat. 6 zł.; mleczarskie solone 5,8 zł. osekłkowe 5,6 zł.

Ceny masła w hurcie rozumieją się o 10% mniej cen detalicznych.

Jaja za skrzynię (24 kopy) 175—185 zł.

Jaja świeże za sztukę 0,15 zł.

Poradnik samorządowy

1. *Pytanie:* Wydział Pow. Sejm. Pińskiego zapytuje, czy od zaległości kosztów kuracyjnych, przypadających do zwrotu szpitalom publicznym i zaliczonych do należności publiczno - prawnych (Rozp. M. S.W. z dnia 9.IX.1927 r., Dz. Ust. Nr. 99, poz. 861) mogą być pobierane kary za zwłokę, nakładane w trybie, wskazanym w ustawie z dnia 31.VII.1924 r. (Dz. Ust. Nr. 73, poz. 721) i Rozporz. Prezyd. R-tej z dnia 17.V.1927 r. (Dz. Ust. Nr. 46, poz. 401).

Odpowiedź: Od zaległości w kosztach leczenia mogą być pobierane kary za zwłokę, ale nie na podstawie wymienionej w pytaniu, lecz raczej na podstawie art. 53, pkt. 1, rozporz. Prez. Rzpl. z dn. 22.III.1928 r. o postępowaniu przymusowym w administracji (Dz. Ust. Nr. 36, poz. 342).

2. *Pytanie:* Pomocnik sekretarza gminy Torczyn, powiatu Łuckiego, posiadający obecnie grupę uposażenia XIII, szczebel a, zapytuje: jaki przysługuje mu szczebel, jeżeli od dnia 27.VI.1923 roku, do dnia 16.XII.1926 roku, służył jako technik szacunkowy w Powszechnym Zakładzie Ubezpieczeń Wzajemnych, od dnia 15.II.1927 roku do dnia 1-go maja 1928 roku był kontraktowym pracownikiem Urzędu gminy Torczyn według grupy uposażenia XIII, szczebel a i od 1 maja 1928 roku etatowym pracownikiem tegoż Urzędu gminy w tej samej grupie.

Odpowiedź: W gminie Torczyn rozpoczął Pan służbę jako nowoprzyjęty pracownik, wobec czego należy się Panu szczebel a z terminem posunięcia do następnego szczebla liczoną od dnia I. VII 1927 r. (§ 26 rozp. Prez. R.P. z dn. 30.XII.1924 r. Dz. Ust. Nr. 118, poz. 1073, oraz ustęp pierwszy art. 7 w związku z ustępem drugim art. 6 ustawy z dn. 9.X. 1923 r., Dz. Ust. Nr. 116, poz. 924).

Czas trwania służby w charakterze technika szacunkowego w P. Z. U. W. miałby wpływ na wysokość szczebla tylko w tym wypadku, gdyby Pan jako technik był dziennie płatny (ustęp drugi wspomnianego wyżej art. 7).

3. *Pytanie:* Urząd gm. Zagórze zapytuje, czy Rada gminna, powołując komisję budowy szkoły powszechnej, jest obowiązana i na podstawie jakich przepisów prawnych, powołać do komisji tej kierownika szkoły i o ile Rada gminna nie ma zaufania do danej osoby, czy Starosta jest uprawniony zmusić ją do tego.

Odpowiedź: Niema przepisu, z któregooby wynikało, że kierownik szkoły musi się znajdować w komisji budowy szkoły. Z art. 9 ustawy z dn. 17.II.1922 r. (Dz. Ust. Nr. 18, poz. 144), oddającego nadzór nad budową gmachów szkolnych i domów mieszkalnych dla nauczycieli Min. W. R. i O. P., wynika, iż w komisji tej powinien być przedstawiciel miejscowego samorządu szkolnego, nie musi to być jednak kierownik szkoły. W sprawie tej powinny decydować raczej władze szkolne, a nie starosta.

4. *Pytanie:* Urząd gminy Piszczaty zapytuje, czy zastępca wójta obowiązany jest odbywać powinności podwodowe i jaka jest dla ew. tego jego obowiązku podstawa prawna.

Odpowiedź: Jest obowiązany; podstawą prawną są ogólne przepisy o powinności podwodowej, w których niema mowy o zwolnieniu od nich zastępcy wójta. Wskazówki zresztą w tym względzie daje instrukcja dla rad gminnych, wydana przez Mstwo Spr. Wewn. w okólniku Nr. 196 z dn. 24.III.1919 r., w której (§ 36) jest powiedziano, iż członkowie rady gminnej nie są zwolnieni od ponoszenia ciężarów gminnych — z wyjątkiem świadczeń osobistych i to tylko w czasie pełnienia obowiązków (posiedzeń, delegacji i t. p.).

H. i P.

Pośrednictwo Pracy

Poszukuję posady pomocnika pisarza gminy. Mam za sobą 6 lat pracy nienaqannej; posiadam dostateczną znajomość pracy biurowej, wymaganej od kandydatów na to stanowisko. Łaskawe zgłoszenia proszę kierować pod adresem: w. Żychy, gmina Grodzisk, pow. Konecki, poczta Radoszyce dla Antoniego Grzegorzcyka.

Wydawca: „Samorząd”, Spółka Wydawnicza.

Redaktor odp. Roman Grochowski.

Dyrekcja Powszechnej Wystawy Krajowej

ogłasza niniejszem

na wykonanie prac ziemnych, murarskich, ciesielskich, dekarских, stolarskich i malarskich dla Pawilonu Muzycznego.

Termin oddania ofert wyznacza się na dzień 27.VI 28 r. Oferty należy oddać do godz. 10-tej w Biurze Wydziału Budowlanego P. W. K. w kopercie zapieczętowanej z napisem: „Oferta na wykonanie prac dla Pawilonu Muzycznego”. Otwarcie ofert nastąpi o godz. 10.15. Do oferty należy dołączyć wadium w wysokości 2% sumy oferowanej.

Kosztorisy ślepe wydaje Wydział Budowlany P. W. K. za opłatą zł. 3 — 2.

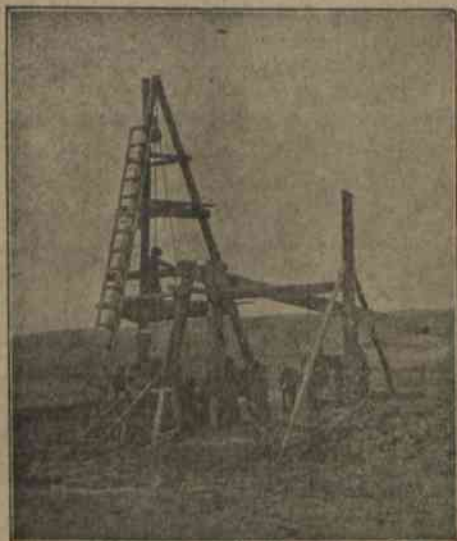
Dyrekcja P. W. K. zastrzega sobie wybór oferenta względnie podział prac na kilku oferentów lub nieuwzględnienie żadnej z ofert.

Dyrekcja Powszechnej Wystawy Krajowej w r. 1929 w Poznaniu
ul. Grunwaldzka 22.

PRZETARG

STUDNIE ARTEZYJSKIE

WARUNEK ZDROWIA LUDNOŚCI I JEJ INWENTARZA



Na dogodnych warunkach kredytowych
(dwuletnie nieoprocentowane spłaty)

Dla gmin i miast wykonywa

ZRZESZENIE SAMORZĄDÓW POWIATOWYCH

Warszawa ulica Dobra № 28.

Oferty i kosztorysy na każde żądanie
b e z p ł a t n i e .

Wydział Powiatowy powiatu Kutnowskiego
ogłasza

K O N K U R S

na posadę Kierownika Komunalnej Kasy
Oszczędnościowej.

Reflektujący na to stanowisko winni skła-
dać w biurze Wydziału Powiatowego podania
z następującymi załącznikami:

- 1) dowody obywatelstwa polskiego,
- 2) własnoręcznie napisanym życiorysem,
- 3) świadectwem naukowym,
- 4) dowodem znajomości buchalterji,
- 5) świadectwami poprzedniej praktyki,
- 6) referencjami.

W ofercie należy podawać warunki uposa-
żenia, na jakie reflektują ubiegający się o po-
sady.

Ustalenie uposażenia nastąpi w drodze umo-
wy.

Termin składania ofert upływa z dniem
1 lipca r. b.

Oferty nieuwzględnione pozostaną bez od-
powiedzi.

Przewodniczący Wydziału Powiatowego
Starosta:
(—) *Mr. prawa Fr. Sokół.*

Wydział Powiatowy w Gniewie

ogłasza

K O N K U R S

na stanowisko lekarza **chirurga** do Szpitala
Powiatowego (70 łóżek) w Gniewie (n. Wisłą—
Pomorze).

Do zgłoszenia należy dołączyć:

- 1) życiorys
- 2) dowód obywatelstwa polskiego,
- 3) metrykę urodzenia (chrztu),
- 4) uwierzytelniony odpis dyplomu,
- 5) odpisy świadectw z wykonywanej prak-
tyki chirurgiczno-lekarskiej.

Reflektuje się tylko na dobrego **lekarza
chirurga** przynajmniej z 2-letnią praktyką szpi-
talną.

Uposażenie według umowy.

Podania należy przesyłać do dnia 20. VI. r. b.

Oferty nieuwzględnione pozostaną bez od-
powiedzi.

Przewodniczący Wydziału Powiatowego
Starosta Powiatowy

**Przewodniczący Wydziału Powiatowego
Sejmiku we Włoszczowie**

ogłasza

KONKURS

na 2 stanowiska instruktorów: rolniczego
i hodowlanego.

Do stanowisk tych przywiązane jest uposażenie w/g VII st. sł. urz. państw. z 15% dodatkiem komunalnym.

Wymagane warunki:

- 1) nieprzekroczony wiek 40 lat,
- 2) wyższe wykształcenie rolnicze,
- 3) praktyka społeczno-rolnicza lub instruktorska.

Oferty z uwierzytelnionymi odpisami świadectw, własnoręcznie napisanym życiorysem i z powołaniem się na referencje należy nadsyłać do Wydziału Powiatowego we Włoszczowie do dnia 1 lipca 1928 r.

Posada do objęcia od zaraz. Pierwsze sześć miesięcy służby stanowić będą okres próbny, po którym nastąpi ewent. stabilizacja.

Oferty nieuwzględnione pozostaną bez odpowiedzi.

Przewodniczący Wydziału Powiatowego
Starosta: *wz. Jaroszyński.*

Wydział Powiatowy we Włoszczowie

ogłasza

KONKURS

na stanowisko pisarza gminnego z poborami w/g IX st. sł. oraz mieszkaniem, światłem i opalem.

Od kandydatów wymagane są:

- 1) kwalifikacje przynajmniej w zakresie 4 klas gimnazjalnych,
- 2) nieprzekroczony wiek lat 40,
- 3) kilkuletnia praktyka samorządowa na stanowisku pisarza gminnego,
- 4) referencje 2 wiarogodnych osób.

Podania należy składać do biura Wydziału Powiatowego we Włoszczowie w terminie do dnia 4 lipca b. r.

Nieuwzględnione oferty pozostaną bez odpowiedzi.

Przewodniczący Wydziału Powiatowego
Starosta (—) *wz. Jaroszyński.*

OGŁOSZENIE

Wydział Powiatowy Sejmiku Kutnowskiego wzywa niniejszem chętnych do składania ofert na wykonanie z gotowych materiałów robót przy budowie w różnych miejscach na traktach państwowych i samorządowych 6 mostów żelazo-betonowych o świetle 2,0 do 7,0 metrów, według typów, ustalonych przez Ministerstwo Robót Publicznych.

Każdy z wymienionych obiektów może być traktowany oddzielnie

Oferty winny być składane do biura Powiatowego Zarządu Drogowego w Kutnie w postaci cen jednostkowych na poszczególne roboty, wykaz których jest do przejrzania tamże w godzinach urzędowych.

Termin składania ofert na roboty mostowe do dnia 1/VII. 1928 r.

Przewodniczący Wydziału Powiatowego
Starosta:

w z (—) *Mr. prawa Fr. Sokół.*

**Wydział Powiatowy Sejmiku w Białej
Podlaskiej**

ogłasza

KONKURS

na stanowisko referenta podatkowego Wydziału Powiatowego z uposażeniem IX do VIII st. sł. oraz 5% dodatku komunalnego.

Posada wolna od zaraz.

Warunki wymagane:

- 1) Dowód obywatelstwa Państwa Polskiego,
- 2) Dokładna znajomość ustaw podatków samorządowych,
- 3) Kilkuletnia praktyka w urzędach samorządowych lub skarbowych w dziale podatkowym,
- 4) Wiek nieprzekroczony 40 lat,
- 5) Własnoręcznie napisany życiorys.

Termin składania ofert w biurze Wydziału Powiatowego w Białej Podlaskiej do dnia 1 sierpnia 1928 r.

Oferty nieuwzględnione pozostają bez odpowiedzi.

Sekretarz Sejmiku
(—) *Wacław Brzeziński*

Przewodniczący Wydziału
Starosta:
(—) *Ignacy Bobek.*

cxus. 13458/10/26

INŻ. JAN HOLNICKI SZULC
MELJORACJE, WODOCIĄGI, KANALIZACJA.

WARSZAWA, WILCZA 12. TEL. 168-65.

Dawniej
Inżynierowie **A. Ponikowski i E. Ostrowski**

Obecnie
STOŁECZNE TOWARZYSTWO BUDOWLANE I MELJORACYJNE Sp. Akc.

Warszawa, Krakowskie-Przedmieście 7. Tel. 115-02 i 67-06.

DRENOWANIE.

STAWY RYBNE.

OSUSZANIE.

SIŁY WODNE.

DRUGI.

KREDYT MELJORACYJNY.

KASY PANCERNE STALOWO-BETONOWE

Fabryka egzystuje od 1892 roku

FIRMA NAGRODZONA
15 ZŁOTEMI MEDALAMI

O POTRÓJNYM PANCERZU OD 100 DO 150 mm. GRUBOŚCI

Niepoddające się pruciu, włamaniu
i przepalaniu



- Drzwi, skarbce
- Szafy żelazne i ogniotrwałe
- Kasety do wmurowania
- Kasetki podręczne
- Skarbonki oszczędnościowe

POLECA

S. ZWIERZCHOWSKI i S-ka

MAGAZYN FABRYCZNY: Warszawa, Warecka 9, tel. 122-97 i 121-57.

Fabryka: Strzelecka 30/32.

Ceny, kosztorysy na żądanie.

Najdogodniejsze warunki kredytowe.



TOWARZYSTWO FABRYKI MOTORÓW

PERKUN SPÓŁKA AKCYJNA

WARSZAWA (Praga), UL. GROCHOWSKA 46, TEL. 84-46.

Motory spalinowe

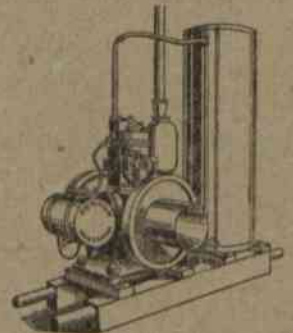
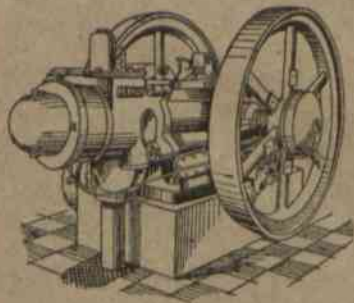
typu Semi-Diesel, dwutaktowe, na olej gazowy, ropę lub naftę

MOTORY POZIOME 10 KM. — 60 KM.

NOWE TYPY MOTORÓW PIONOWYCH 3 1/2, 6 i 10 KM.

PROSTA I TRWAŁA KONSTRUKCJA.
ŁATWA OBSŁUGA.

EKONOMICZNE I PEWNE W DZIAŁANIU.



Szczegółowe oferty na żądanie.

Dogodne warunki płatności.