

SAMORZĄD

TYGODNIK POŚWIĘCONY SPRAWOM SAMORZĄDU TERYTORJALNEGO

Biuro Urządzeń Rolnych Kółek Rolniczych

w Warszawie, ul. Langiewicza 3 (Kolonja Staszica) Tel. 131-89.

ODDZIAŁY:

Kielce
ul. Sienkiewicza № 20

Wilno
ul. Trocka № 11

Włocławek
ul. Kaliska № 12

Przedstawicielstwa prowincjonalne:
Wojewódzkie i Okręgowe Związki Kółek Rolniczych.

Instytucja o charakterze społecznym, współpracująca w sprawach techniczno agrarnych z urzędami państwowymi, samorządowymi i organizacjami rolniczymi, — ukwalifikowana przez Ministerstwo Reform Rolnych i Rolnictwa.

Wykonywa wszelkie prace z zakresu:

1) **meljoracyj rolnych**, jako to: Drenowanie gruntów ornych, nawadnianie i osuszanie łąk, torfowisk, regulacje rzek, urządzenie stawów rybnych, sporządzanie planów dla koncesyj prawno-wodnych i przemysłowych (młyny), ekspertyzy meljoracyjnie, organizowanie spółek wodnych;

2) **miernictwa**: w związku ze **scalaniem** i zamianą gruntów, znoszeniem służebności, podziałem wspólnot, parcelacją, pomiary majątków ziemskich i miast, plany regulacyjne, ustalanie granic, sporządzanie i poświadczanie zgodności planów, odrysów i t. p.

3) **parcelacji prywatnej majątków ziemskich**: sprzedaż parcel samodzielnych i dodatkowych, ośrodków, wyjednywanie kredytów i t. p.

4) **szacowanie i urządzenie lasów, zalesiania nieużytków i t. p.**, dostawa **sączków**, cegły i innych materiałów budowlanych; sporządzanie projektów budowy dróg bitych i zwykłych, wyjednywanie kredytów na meljoracje, na kupno ziemi, zagospodarowanie nowopowstałych parcel, wywoływanie hipotek, porady prawne i techniczne.

Dostawa Sączków z własnych zakładów ceramicznych.

Warszawa, 22 Kwietnia 1928 r.

S A M O C H O D Y

koncernu „Willys-Knight“ Toledo U. S. A.

Overland **WHIPPET**

Szybkie, ekonomiczne, wygodne, eleganckie ————— cena podwozia dol. 795.—

Typy cztero i sześciocyylindrowe

Hamulce na cztery koła

Szybkość 100 klm. na godzinę

Zużycie benzyny 9 litrów na 100 klm.

REPREZENTACJA

P. BITSCHAN i S-ka

WARSZAWA, KREDYTOWA 18, TEL. 6-17 I 6-13.

Wielki wybór wozów na składzie. Części zapasowe na miejscu.

Referencje: JWPP. Wojewoda Nowogródzki, Starosta Mławski, Starosta Makowski,
Kasa Chorych i wielu innych.

Pierwsza Fabryka Lokomotyw w Polsce Spółka Akcyjna

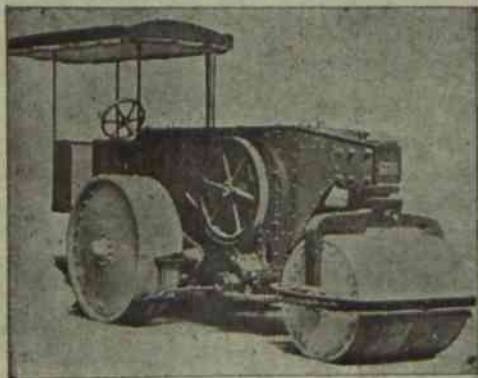
Zakłady w Chrzanowie (Małopolska)

Biuro Zarządu: w Warszawie, Moniuszki 2a, telefon 34-68 i 35-16

Lokomotywy wąskotorowe

Spejalny dział budowy motorowych walców szosowych

Na składzie walce na sezon wiosenny 1928 roku.



Dotychczasowi odbiorcy walców:

Dyrekcja Robót Publicznych w Krakowie,
Tymczasowy Wydział Samorządowy we Lwowie,
Magistrat m. Lwowa,
Zarząd Budowy Centrali Badań Poligonowych w Zielonce,
Zarząd Powiatowy w Chrzanowie,
Zarząd Powiatowy w Zawierciu,
Tymczasowy Zarząd Powiatu w Białej,
Zarząd Powiatowy w Pińczowie,
Zarząd Powiatowy w Olkuszu i inne różne instytucje.

D o g o d n e w a r u n k i p ł a t n o ś c i .

czus. 13458/10117

SAMORZĄD

TYGODNIK POŚWIĘCONY SPRAWOM SAMORZĄDU TERYTORJALNEGO

PRENUMERATA KWARTALNA
10 ZŁOTYCH POLSKICH
NUMER POJEDYNCZY I ZŁOTY

REDAKCJA I ADMINISTRACJA
WARSZAWA, PLAC NAPOLEONA 7
TELEFONY: 131-92 I 225-50.

Ceny ogłoszeń: Całe wolne miejsce na pierwszej stronie okładki 300 zł.; 1/2 — 150 zł. Cała strona poza tekstem 200 zł., 1/2 — 100 zł., 1/4 — 50 zł. W tekście o 50% drożej. Ogłoszenia związków samorz., dostarczone bezpośrednio do administracji, o 25% taniej. Ogłoszenia, nadesłane bez podania wymiaru, drukuje się na 1/4 strony.

KONTO CZEKOWE POCZT KASY OSZCZ. № 152

Redakcja rękopisów niezwroca.

Kierownik Redakcji Aleksander Bogusławski.

Komitet Redakcyjny: *Józef Bek, Stefan Boguszewski, Dr. Władysław Dalbor, Wacław Gajewski, Władysław Korsak, Joachim Wołoszynowski.*

ROK X.

WARSZAWA, 22-go KWIETNIA 1928 R

Nr. 17

TREŚĆ NUMERU 17: Samorząd w nowej organizacji administracji ogólnej — *M. Jaroszyński*. Dwie uwagi na marginesie statystyki — *W. Gajewski*. Torfy w Polsce — *Inż. agr. J. Lentz*. Przegląd orzecznictwa. Dookoła spraw samorządowych. Samorząd u obcych. Z życia samorządu. Komunikaty. Gmina wiejska i miejska: a) Z dziedziny nadzoru nad gminą — *A. B.* b) Czy komornik może żądać od urzędów gminnych wiejskich i magistratów miast doręczania wezwań sądowych? — *S. K.* c) Z gmin. Wiadomości o kasach pożyczkowo-oszczędnościowych. Wiadomości gospodarcze. Poradnik. Ogłoszenia.

Samorząd w nowej organizacji administracji ogólnej

I.

Rozporządzenie Prezydenta Rzeczypospolitej z dn. 19 stycznia 1928 r. o organizacji i zakresie działania władz administracji ogólnej (Dz. U. R. P. Nr. 11, poz. 86) — wbrew niektórym może zbyt pośpiesznie wypowiedzianym w tej mierze opiniom — nie wkroczyło w dziedzinę organizacji samorządu ani też nie przesądziło rozstrzygnięcia sprawy samorządu w Polsce w przyszłości. Niemniej przeto należy stwierdzić, że rozporządzenie owo pod wieloma względami dotyka sprawy samorządu i posiada dlań duże znaczenie. I to zarówno dla tego samorządu, który dzisiaj istnieje, jak i dla tego, który, mam nadzieję, stworzymy wkrótce w formach pełniejszych i doskonalszych.

Na czym owo znaczenie polega?

Rozporządzenie z 19 stycznia 1928 r. załatwia sprawę udziału czynnika obywatelskiego w wykonywaniu zadań administracji państwowej, przesądzoną w zasadzie w art. 66 Konstytucji. Jednak przepis Konstytucji mógł być wykonany w sposób dwojaki: albo przez stworzenie kolegów z udziałem czynnika obywatelskiego w pełnej niezależności od organizacji samorządu terytorjalnego czyli powołanie do życia systemu organizacyjnego, równoległego do organizacji samorządu (są u nas zwolennicy takiego poglądu); albo też przez powołanie normalnych organów samorządu terytorjalnego do pełnienia funkcji kolegów, współdziałających z administracją państwową. Rozporządzenie obrało tę drugą drogę (art. 40 i 80), a więc przyjęło rozstrzygnięcie korzystniejsze dla samorządu. Albowiem wprowadzie fakt powołania organów samorządu do współdziałania z woje-

wodą i starostą w wykonywaniu zadań administracji państwowej sensu stricto nie oznacza oczywiście rozszerzenia zakresu zadań samorządu, jako takiego, na zadania wojewodów i starostów, jako takich, niemniej jednak pełnienie i tych dodatkowych funkcji przez organa komunalne daje im wpływ i na wykonywanie zadań urzędów państwowych, a przez to samo polityczno-społeczne ich znaczenie niepomniernie podnosi.

Jednakże — poza obszarem województwa śląskiego, które ze względu na swą autonomję wogóle nie wchodzi tutaj w rachubę — nie mamy dotychczas samorządu wojewódzkiego w tem znaczeniu, jakie mu nadaje Konstytucja. Nie jest nim bowiem w pełni nawet samorząd wojewódzki (krajowy) w pozostałych dwóch województwach zachodnich. Dotychczasowe ustawodawstwo radziło sobie z tym brakiem w sposób nazbyt prosty i z punktu widzenia idei samorządu zupełnie niezadowolający: o organach samorządu wojewódzkiego wspominało częstokroć z konieczności, przewidując dla nich w przyszłości różne uprawnienia, jednak wobec niestnienia tych organów w chwili obecnej przyznawało im atrybucje poprostu wojewodom. Chcąc sprawę istotnie posunąć naprzód i stworzyć rzeczywisty, a nietylko teoretyczny współdziałal obywateli w wykonywaniu zadań urzędów państwowych, rozporządzenie z 19 stycznia 1928 r. nie mogło oczywiście poprzestać na przyznaniu organom samorządu wojewódzkiego pewnych kompetencyj — w przyszłości. I dlatego powołało do życia organa zastępcze w postaci rady i wydziału wojewódzkiego. Organa niedoskonałe wprowadzie, ale rzeczywwiście działające.

Rada i wydział wojewódzki nie są organami samo-

W 1749/78/74

rządu. Nie odpowiadają bowiem bezspornym kryterjom prawniczym samorządności. Przez ich kreowanie nie powstał żaden nowy, odrębny od państwa, podmiot administracji publicznej. Atoli samorząd jest nie tylko instytucją prawną, ale także polityczną. Z politycznego punktu widzenia znaczenie samorządu polega na sprawowaniu funkcji administracji publicznej (państwowej sensu largo) przez samych obywateli, w tym celu odpowiednio i przymusowo zorganizowanych. Rada składa się wyłącznie, wydział wojewódzki w połowie z obywateli, powołanych drogą wyboru. Rada i wydział posiadają prawem określony wpływ na administrację publiczną. Tem samym rada i wydział są instytucją, wciągającą miejscowych obywateli w orbitę działalności administracji wojewódzkiej, czynią wybrańców miejscowej ludności współaktorami tej administracji. Dlatego też, nie będąc organami samorządu, omawiane organa kolegialne pod względem politycznego znaczenia są bardzo bliskie samorządowi i polityczną ideę samorządu posuwają znacznie naprzód. Posuwają ją tak daleko, jak daleko można ją było posunąć w warunkach prawnych i faktycznych, istniejących w chwili wydania rozporządzenia z 19 stycznia 1928 r. W każdym razie znacznie dalej, aniżeli wszystkie poprzednie akty ustawodawcze, potrącające o samorząd wojewódzki.

Niezmiernie ważnym dla samorządu momentem jest przepisany przez rozporządzenie sposób kompletowania rady i wydziału. Rada bowiem składa się wyłącznie z członków, wybranych przez sejmiki powiatowe i rady miejskie miast wydzielonych z powiatowych związków komunalnych; w skład wydziału — na ogólną liczbę 6-ciu członków — wchodzi trzech obywateli, wybranych przez radę wojewódzką. Rzecz prosta — z prawnego punktu widzenia sejmiki powiatowe i rady miejskie są jedynie kolegiami wyborczymi, są instrumentem, którego używa państwo dla skompletowania kolegialnych organów wojewódzkich. Jakkolwiek tedy bez wątpienia przez sam fakt oparcia wyborów do rady wojewódzkiej i wydziału na samorządzie terytorjalnym pomiędzy tym ostatnim a organami wojewódzkimi nie powstaje żaden prawny związek, przesądzający naturę prawną organów wojewódzkich, to jednak z drugiej strony nie ulega żadnej wątpliwości, że w konsekwencji przyjętego systemu wyborczego wytwarza się faktyczną i silną więź pomiędzy samorządem terytorjalnym a nowo kreowanymi organami administracji wojewódzkiej. Innymi słowy: rada i wydział nie są emanacją samorządu *de iure*, są nią jednak *de facto*.

II.

Panująca różnorodność w zakresie organizacji samorządu terytorjalnego w poszczególnych byłych dzielnicach, której rozporządzenie z 19 stycznia 1928 r. usunąć nie mogło, sprawiła, że i organizacja — a mówiąc ściślej: sposób kompletowania rad i wydziałów wojewódzkich nie może być ściśle jednolity we wszystkich województwach. Dla województw zachodnich i południowych musiano przyjąć odmienny proces organizowania kolegów wojewódzkich.

W województwach poznańskim i pomorskim tym faktem odróżniającym jest istnienie samorządu woje-

wódzkiego (krajowego), który nie jest jednak samorządem wojewódzkim w tej konstrukcji, jaką przewiduje Konstytucja. Wobec tego — ze względu na istnienie sejmiku wojewódzkiego, opartego co do sposobu kompletowania na samorządzie powiatowym i miejskim — odpadła potrzeba tworzenia odrębnej rady wojewódzkiej. Funkcje rady pełnić tam będzie sejmik wojewódzki (art. 92).

Sposób tworzenia wydziału wojewódzkiego musi być również odmienny w województwach zachodnich, ponieważ istnieją tam wydziały wojewódzkie, jako organa wykonawcze wojewódzkich (krajowych) związków komunalnych. Jednakże wydziały te, jako takie, nie mogły być w całej rozciągłości użyte do pełnienia tych funkcji, jakie rozporządzenie o organizacji władz administracji ogólnej przeznacza wydziałom wojewódzkim, zorganizowanym na jego podstawach. Względ najważniejszy i decydujący: wydziały wojewódzkie w województwach zachodnich, jako organa wojewódzkich związków komunalnych, nie odpowiadają w swej strukturze art. 67 Konstytucji i wbrew temu przepisowi nie są organicznie zespolone z wojewódzką administracją państwową w osobie wojewody. Dlatego też dla pełnienia funkcji, wynikających z rozporządzenia, musiano wydziały wojewódzkie *ad hoc* przystosować: komplet stanowić t. zw. izbę wojewódzką (nazwaną tak w tych województwach dla odróżnienia od istniejących tam wydziałów wojewódzkich, jako organów wojewódzkich związków komunalnych) złożoną z 3-ch członków wydziału wojewódzkiego, powołanych drogą losowania oraz 3-ch urzędników administracji wojewódzkiej (tak, jak we wszystkich innych województwach — art. 93 i 98).

W ten sposób drogą odmiennych procesów organizacyjnych wytworzono w województwach zachodnich organa zasadniczo takie same, jak w innych województwach.

Znacznie większe trudności nastęrczają pod tym względem województwa małopolskie. Istotną cechą odrębną dla tej grupy województw stanowiło: istnienie Tymczasowego Wydziału Samorządowego we Lwowie z zakresem działania na cztery województwa małopolskie oraz faktyczny brak samorządu powiatowego.

Bardzo istotną dla Małopolski reformą było zniesienie T. W. S. dokonane rozporządzeniem Prezydenta Rzeczypospolitej z dnia 16 stycznia 1928 r. (Dz. U. R. P. Nr. 7, poz. 40). W pewnych sferach usiłowano fakt ten przedstawić, jako „ukrócenie samorządu” w Małopolsce. Nic bardziej fałszywego, jak takie twierdzenie.

Samorząd krajowy królestwa Galicji i Lodomerji etc. przestał istnieć definitywnie z chwilą wejścia w życie ustawy z 30 stycznia 1920 r. Przestał istnieć *de iure* i *de facto*. Powołany do życia tą samą ustawą Tymczasowy Wydział Samorządowy nie był niczem innym, jak kolegialnym urzędem państwowym. Organem samorządu oczywiście nie był, skoro nie było samorządu. Ponadto i sposób skompletowania tego kolegialnego urzędu, dokonany w myśl ustawy z r. 1920, nie wskazywał bynajmniej na samorządowy charakter tej instytucji, chociażby już nie w prawnym, lecz w politycznym tego słowa znaczeniu. Albowiem T. W. S. składał się z przewodniczącego, mianowanego przez Rząd, oraz członków, mia-

nowanych przez Sejm Rzeczypospolitej na wniosek Rządu. A więc nominacji dokonywały państwowe władze centralne — rządowe i ustawodawcze. Fakt udziału Sejmu w akcie skompletowania T. W. S. nie ma, rzecz prosta, nic wspólnego z charakterem samorządowym tej instytucji ani w prawnym, ani w politycznym znaczeniu.

T. W. S. sprawował pewne funkcje samorządowe. Niektórzy chcą z tego faktu wnioskować o samorządowym charakterze instytucji. Jednakże były i są inne organa administracji państwowej, poza T. W. S., które wykonywały i wykonują obecnie funkcje samorządowe. Tak się ma rzecz z wojewodami, których funkcje samorządowe, sprawowane w zastępstwie organów samorządu wojewódzkiego, są bardzo obszerne. Nawet w województwach małopolskich funkcję dla samorządu tak ważną i istotną, zastrzeżoną konstytucyjnie dla organu wykonawczego samorządu wojewódzkiego, jak nadzór finansowy nad gminami i powiatami, sprawowali od r. 1923 wojewodowie, a nie T. W. S. A przecież gdyby tak np. kasowano urząd wojewody — nikomu nie przyszłoby na myśl dopatrywać się w tem „ukrócenia samorządu”.

Nie miejsce tu motywować szczegółowo zniesienie T. W. S. Poprzestać musimy na stwierdzeniu, że T. W. S. z punktu widzenia prawnego-organizacyjnego i prawnoskarbowego był istnym dziwołogiem, odbiegającym daleko od całej struktury naszej administracji. W żadnym zaś razie z aktu zniesienia T. W. S. nie można wnosić o jakichś „antysamorządowych” tendencjach. Usunięcie dualizmu w zakresie nadzoru nad związkami komunalnymi, polegającego na tem, że część nadzoru wykonywały dwa urzędy państwowe — T. W. S. i wojewoda — każdy oddzielnie, inne zaś sprawy nadzorcze załatwiano się „w porozumieniu” tych dwóch urzędów, na czem niezmiernie cierpiała szybkość i jasność załatwienia, uznać należy raczej za poważną korzyść dla samorządu.

Faktyczny brak samorządu powiatowego w Małopolsce stwarza w zakresie organizacji administracji trudność olbrzymią, której zupełnie zadawalająco nie mogło usunąć rozporządzenie z 19 stycznia 1928 r. Bo jedynie zadawalające rozstrzygnięcie polegałoby musiało na powołaniu do życia samorządu powiatowego, co wymaga drogi ustawowej. Z tego też powodu przepisy

rozporządzenia, przewidując dla Małopolski organizację wojewódzkich organów kolegialnych zasadniczo tę samą jak w dzielnicy rosyjskiej, na czas przejściowy t. j. do czasu przeprowadzenia wyborów do sejmików względnie rad powiatowych musiało — jako zło konieczne — wprowadzić prowizorium.

Utworzenie rad wojewódzkich w województwach małopolskich byłoby w tym momencie (wobec faktycznego nieistnienia reprezentacji powiatowych i niektórych miejskich) — zupełnie niecelowe. Albowiem absurdem byłoby mianowanie radom przybocznym poruczać w y b ó r członków rady wojewódzkiej. Dlatego przyjęto konstrukcję prostszą: rad woj. nie tworzy się tymczasem wcale, natomiast tworzy się wydz. wojewódzkie, różniące się jednak tem od wydziałów w innych województwach, że do czasu wyborów do rad wojewódzkich (co znowu zależy od przeprowadzenia wyborów powiatowych) — trzech członków wydziału, gdzieindziej wybieranych przez radę, w województwach małopolskich mianuje Minister Spraw Wewnętrznych z pośród obywateli województwa.

Porównanie nawet tych prowizorycznych wydziałów wojewódzkich w Małopolsce ze zniesionym T. W. S. z punktu widzenia i d e i samorządu nie wypada bynajmniej na niekorzyść wydziałów. Obydwie instytucje pochodzą z mianowania władz centralnych. W mianowanym wydziale wojewódzkim tkwi jednak moment związania z miejscowem społeczeństwem województwa, które w przyszłości wytworzy organa samorządu wojewódzkiego. Ten moment l o k a l n o ś c i i przystosowania terytorjalnego zakresu działania do obszaru przyszłego komunalnego związku daje wydziałowi wojewódzkiemu pod względem organizacyjnym pewną przewagę nad T. W. S. także z punktu widzenia idei samorządu. Ponadto przewaga w zakresie funkcyjnym — o ile chodzi o samorząd gmin i powiatów — znajduje się również po stronie wydziałów: albowiem bądźco bądź obywatele miejscowi, jakkolwiek wywodzący swój mandat z mianowania, będą współdziałali w sprawowaniu tego najistotniejszego nadzoru nad gminą i powiatem, jakim jest nadzór finansowy, podczas — gdy dotychczas nadzór ten sprawował jednoosobowo urzędnik państwowy — wojewoda.

M. Jaroszyński.

Dwie uwagi na marginesie statystyki

Przy przeglądaniu zamknięcia rachunkowego samorządu powiatowego województw wschodnich za rok 1926, ogłoszonego w zeszytach 6 z dn. 20 marca r. b. „Wiadomości Statystycznych”, budzą się pewne refleksje co do linii rozwojowej wschodnich powiatów.

Wydatki rzeczywiste wzrosły z 12.435.000 zł. w r. 1925 do 13.263.000 w r. 1926, a więc o całe 800.000 zł. Cały ten wzrost pochłonęły wydatki na zdrowotność i szpitalnictwo.

Wydatki na oświatę, opiekę społeczną, rolnictwo wzrosły również, co prawda, o kwoty mniejsze, nie prze-

kraczące 200.000 zł., spadły natomiast wydatki na administrację, na utrzymanie dróg, jak również i na budowę dróg.

Wydatki na zdrowotność i szpitalnictwo procentowo wzrastają:

z	13,4%	w r.	1924
do	16,1%	„	1925
do	21,1%	„	1926.

wtedy, gdy wydatki na utrzymanie i na budowę dróg wynoszą:

	na utrzymanie	na budowę
w r. 1924	13,1	11,4
w r. 1925	14,—	13,7
w r. 1926	11,—	11,5

Wiedząc, że powiaty wschodnie słyną ze swych bezdroży, że sprawa polepszania stanu dróg jest kardynalnym warunkiem rozwoju gospodarczego i kulturalnego, należy, jeżeli nie wyrazić zdziwienie, to w każdym razie, rzucić pytanie kierownikom samorządu powiatowego na wschodzie, czy po dobrej linii idą, czy nie bardzo angażują fundusze powiatowe w dziedzinę bezwarunkowo ważną, ale dla życia i rozwoju wschodniej części naszego Kraju przecież nie najważniejszą?

Działalność na terenie zdrowotnym ma przytem tę cechę, że gdy się w nią ktoś raz zaangażuje, z trudem wielkim może tylko zawrócić czy zmniejszyć przeznaczane na ten cel fundusze. Są to bowiem przeważnie wydatki personalne i wydatki na wyżywienie chorych, które z trudem dają się redukować.

Najbardziej idzie w kierunku szpitalnictwa Wołyń, który również najbardziej zaniedbuje drogi.

Procentowo wydatki na zdrowotność tak się przedstawiają:

	w 1924	1925	1926
w wojew. wileńskim	10,4	14,6	16,5
w wojew. nowogródzkim	8,3	12,3	16,5
w wojew. poleskim	7,0	13,4	19,8
w wojew. wołyńskim	20,1	20,3	26,6

gdy natomiast wydatki na utrzymanie i budowę dróg:

	w 1924	1925	1926
w wojew. wileńskim na utrzym.	8,0	12,5	10,9
na budowę	15,7	16,6	10,2
w wojew. nowogródzkim na utr.	18,5	22,6	12,7
na budowę	9,1	9,1	9,9
w wojew. poleskim na utrzym.	15,4	19,0	15,6
na budowę	7,5	6,5	8,9
w wojew. wołyńskim na utrzym.	10,0	8,1	7,5
na budowę	11,6	17,8	14,4

Choć właściwie... być może cała ta statystyka Głównego Urzędu Statystycznego jest zupełnie nieprawdziwa, a wszystkie nasze uwagi i analizy zrobione na tej podstawie śmieszne i niepoważne....

A to z tego powodu, że u samego dołu tak mozolnie opracowywanej przez Gł. Urząd Statystyczny tabeli skromnie chowa się rubryka, śmietnikiem pospolicie nazywana, wydatki zaległe.

Wzrasta ona sobie stale i zaciemnia coraz bardziej obraz działalności samorządu. Zaległe wydatki w r. 1924 wynosiły 43.000 zł., co stanowiło 0,5% ogółu wydatków; w r. 1925 wzrosły już do 451.000 zł. t. j. 3,7%; w roku 1926 wynoszą 670.000 i fałszują nam dane na 5% (w województwie poleskim stanowią zaległe 6,2%, w wołyńskim 7%). Może te 7% są to właśnie wydatki drogowe, o które się dopominamy tak, że właściwie nie było poco tej notatki pisać, ale może być również, że to są koszty na szpitalnictwo poniesione, co podniosłoby wydatki na ten dział do 33% t.j. jednej trzeciej całego budżetu, a może to są ukryte koszty administracyjne?

Jesteśmy bardzo a bardzo ciekawi, co się w tych „zaległych” kryje; chcielibyśmy mieć naprawdę ścisłą statystykę, chcielibyśmy operować danymi, które można porównywać z których wolno wyciągać wnioski.

Przy obecnym stanie statystyki wobec istnienia rubryki zaległych dochodów i wydatków, my się właściwie tylko bawimy w statystykę, udajemy, że coś wiemy, chociaż poza ogólnymi sumami wydatków i dochodów wszystkie szczegółowe cyfry są w istocie fałszywe.

Jeszcze lepiej, niż w wydatkach uwydatnia nasze plątanie się w ciemnościach rubryka dochodów zaległych, która wynosi:

	Suma	%
w r. 1924	198.000	2,—
w r. 1925	1.168.000	10,3
w r. 1926	2.386.000	16,8

W powiatach województwa poleskiego dochodzą zaległości do 19,1%, a w powiatach województwa wołyńskiego wynoszą 23,1%. Już czwarta część dochodów niewiadoma.

Co to będzie za lat kilka przy takim postępie?

Wacław Gajewski.

Torfy w Polsce

Torfy w Polsce zajmują dużą przestrzeń, gdyż z torfowemi błotami w Pińszczyźnie, Nalibocka Puszcza i innemi zbiorowiskami, około 3.200.000 hektarów, t. j. około 10% powierzchni Polski. Torfowiska nasze tylko w małej przestrzeni są zbadane, ale można twierdzić, że większość z nich są niskie, nizinne, płytkie, a tylko 5-10 procent głębokie, wysokie, (wyżynne) torfowiska, odpowiednie do maszynowej eksploatacji i do technicznej przeróbki.

Z wysokich torfów można mieć wiele rozmaitych przetworów i wyrobów, na wzór zagranicy. Torf z wierzchu nie ma wielkiej wartości opałowej, ale po wy-

suszeniu i pokruszeniu daje doskonałą ściółkę pod inwentarz, bo zatrzymuje w sobie do 5 razy więcej cieczy (gnojówki) niż słoma i w budynkach ze ściółką torfową jest zawsze zdrowsze i lepsze powietrze, niż od ściółki słomianej lub innej. Ma to wielkie znaczenie dla inwentarza, znajdującego się w osiedlach ludzkich np. w małych miasteczkach. Gdzie bywa stosowana ściółka torfowa, tam jest bardzo mało much, bo w niej nie mogą się rozmnażać, co jest ważne ze względu na roznoszenie przez muchy rozmaitych zarazków chorobotwórczych. Organy władz policyjno - sanitarnych mają ułatwione swoje czynności zagranicą, gdzie pod inwentarz używa-

ją ściółki torfowej a asenizacja używa miału torfowego. Wszędzie w kulturalnych państwach konie straży ogniowej, tramwajowe i nawet garnizony wojskowe w bliskości miast stale stoją na ściółce torfowej, jako zdrowszej dla mieszkających w bliskości ludzi i dla samego inwentarza.

W szpitalach paralityków, którzy potrzebują pościeli wciągającej w siebie ich wydzieliny, wszędzie zagranicą używają podkładki torfowej jako najtańszej a najczęściej zatrzymującej wilgoci.

Miał torfowy ma zagranicą olbrzymie zastosowanie do przechowywania owocu, jaj, produktów szybko się psujących, a szczególnie do ich przewozu.

Utrapieniem sejmików są wydmy piaszczyste, które trzeba zalesiać. Jeżeli w bliskości znajdują się torfowiska, to benzynowemi zimową porą, przenośnemi kolejkami sejmikowemi możnaby połączyć te wydmy z zamrzniętym torfowiskiem i nawieźć je torfem. Jeżeli nawieźć torfu na taką wydymę, chociażby tylko na palec grubo, to taka wydyma tak się zmieni, że nie tylko będzie możliwe jej zalesienie, ale nawet jej wzięcie pod uprawę. Zagraniczne doświadczenia wykazały, że taka domieszka torfu na ziemiach piaszczystych podnosi plony o 50%. Koszt byłby niewielki, a praca dla bezrobotnych, o którą tak trudno zimową porą, sownie się opłacałaby. Odwrotnie, jeżeli osuszone torfowisko pokryć na 2 — 3 centymetrów jałowym piaskiem, i razem je ze sobą przemieszać, to otrzymujemy bardzo urodzajną ziemię.

Samorzady mogłyby być pomocne przy zamianianiu niskich nieużytecznych torfowisk na uprawne łąki i

pola, przez co dopomogliby do powiększenia uprawnej przestrzeni Polski i wykarmienia ludności. Osuszenie dużych przestrzeni torfowisk najlepiej wykonać za pomocą spółek wodnych powiatowych a nawet wojewódzkich. Z prawdziwą radością trzeba powitać akcję w tym zakresie na szeroką skalę zakrojoną na Polesiu, mającą na celu osuszenie wielkiej połaci Pińskich błot.

Trudno obliczać koszty osuszenia naszych torfowisk, bo ta kwestja jest jeszcze nie zbadana. Prof. Turczynowicz oblicza, że jednorazowy wkład 1350 milionów złotych przypuszczalnie wystarczyłby, a osuszone nasze torfowiska dawałyby coroczny dochód brutto 1025 mil. złotych, czyli 500 złotych z 1 hektara. O urodzajności naszych torfowisk mamy przykłady w wynikach Sarneńskiej Stacji Doświadczalnej, która wykazuje, że po osuszeniu, uprawieniu i nawożeniu można mieć na nich duże plony kapusty, buraków, ziemniaków, marchwi, mieszanek na zielono, a przy dalszej starannej uprawie bywają również duże plony innych uprawnych roślin. Nasze torfowiska są więc bogate w pokarmy roślinne niż zagraniczne. Brak im tylko potasu, którego kopalnie mamy w Polsce. Z osuszonych torfowisk można mieć bardzo wydajne łąki trzykośne.

Torfowiska są u nas teraz szkodliwemi nieużytkami, takimi były zagranicą przed kilkudziesięciu laty, obecnie są u nich „kopalniami złota“, więc przy racjonalnych meljoracjach i my będziemy z obecnych naszych nieużytków mieli najurodzajniejsze ziemie i najlepsze łąki.

Inż. agr. J. Lentz.

Przegląd orzecznictwa

ROCZNY TERMIN DLA USTALENIA SIECI DROG POWIATOWYCH I GMINNYCH NIE JEST TERMINEM PREKLUZyjNYM.

Rada gminna gminy Załę powzięła w dniu 25 maja 1925 r. następującą uchwałę: „Drogę, wiodącą od drogi Szwarzowy - Rogowo do drogi Kowalki - Nadróż na terytorjum Ciborskich we wsi Białe Błota, uznać za drogę gminną, jako niezbędną dla komunikacji publicznej i istniejącą od lat dawnych. Remont tej drogi należy do właścicieli przyległych gruntów”.

Na tę uchwałę wniósł Józef Ciborski we wsi Białe Błota zażalenie do Wydziału Powiatowego w Rypinie, wywodząc, że droga powyższa stanowi jego prywatną własność i nigdy drogą publiczną nie była. Wydział Powiatowy w Rypinie uchwałą z dnia 11 lipca 1925 r. zatwierdził uchwałę Rady gminnej gm. Załę, ponieważ, jak stwierdzono, droga, o której mowa, ma charakter publiczny i istnieje około 40 lat.

Na skutek zażalenia Józefa Ciborskiego uchylił Wojewoda Warszawski orzeczeniem z dnia 12 stycznia 1926 r. L. S. M. 3423/1 decyzję Wydziału Powiatowego w Rypinie, ponieważ uchwała rady gminnej gm. Załę z 25 maja 1925 r., jako powzięta z przekroczeniem terminu art. 36 ustawy z 10 grudnia 1920 r. Dz. U. P. 32/1921, jest nieważną.

Wojewoda wyjaśnił nadto, że uznanie w mowie będącej drogi za drogę gminną może nastąpić jedynie w trybie art. 2 pow. ustawy drogowej na mocy zarządzenia Ministerstwa Robót Publicznych w porozumieniu z Ministerstwem Spraw Wewnętrznych.

Na to orzeczenie wniósł Przewodniczący Wydziału Powiatowego w Rypinie skargę do Najwyższego Trybunału Administracyjnego z wnioskiem o uchylenie tego orzeczenia, jako niezgodnego z ustawą.

Najwyższy Trybunał Administracyjny rozważył, co następuje:

Ustawa z dnia 10 grudnia 1920 r. Dz. U. P. 32/1921 o budowie i utrzymaniu dróg publicznych dzieli w art. 1 drogi publiczne na drogi państwowe, wojewódzkie, powiatowe i gminne i stanowi, że do drogi gminnej należą drogi publiczne nie zaliczone do jednej z 3 poprzednich kategorii, a uznane za drogi gminne uchwałą rady gminnej. Art. 2 teje ustawy postanawia, że o ile droga, niezbędna dla komunikacji publicznej, nie zostanie zaliczona do kategorii dróg wojewódzkich, powiatowych lub gminnych, zarządzi Ministerstwo Robót Publicznych po porozumieniu z Ministerstwem Spraw Wewnętrznych przekazanie danej drogi właściwemu związkowi samorządowemu. Art. 36 pow. ustawy głosi wreszcie, że uchwały co do ustalania sieci dróg powiatowych i gminnych powezmą powiatowe związki samorządowe

i rady gminne wiejskie wzgl. miejskie w ciągu roku od dnia wejścia w życie ustawy.

Z brzmienia tego artykułu, zamieszczonego w rozdziale ustawy zatytułowanym „Postanowienie Końcowe”, nie wynika wcale, jak to słusznie skarżący podnosi, aby ustanowiony tam termin roczny był terminem prekluzyjnym, po upływie którego uznanie drogi publicznej za drogę gminną, w trybie przewidzianym w art. 1 p. 4 ustawy, t. j. przez uchwałę rady gminnej, było już niedopuszczalne i aby po tym terminie zaliczenie drogi do dróg gminnych mogło nastąpić jedynie w trybie art. 2 ustawy, t. j. przez zarządzenie władzy państwowej.

Art. 36 ustawy ma charakter jedynie przepisu porządkowego, nie łączy bowiem wogóle jakichkolwiek konsekwencji prawnych z nieuchwaleniem w zakresie

nym tym artykułem terminie, uchwałami Rad gminnych sieci dróg gminnych.

Art. 2 powołanej ustawy normuje zaś postępowanie w wypadkach, w których droga publiczna nie została wogóle uznana przez związki samorządowe za drogę samorządową (wojewódzką, powiatową, gminną) w trybie art. 1, p. 2, 3 lub 4, co w niniejszym wypadku nie zachodzi.

A ponieważ jedynym motywem uchylenia uchwały, uznającej sporną drogę za gminną, jest nieważność tej uchwały z powodu upływu przewidzianego w art. 36 ustawy z 10 grudnia 1920 r. Dz. U. P. 32/1921 terminu, należało zaskarżone orzeczenie uchylić, jako nieuzasadnione w ustawie.

I. R.

Dookoła spraw samorządowych

TERMINY WYMIARU I POBORU SAMOISTNYCH DANIN KOMUNALNYCH.

(H.). W związku z ostatnią nowelą do ustawy o tymczasowym uregulowaniu finansów komunalnych wydało Mstwo Spr. Wewn. pismem okólnym z dn. 4.4.1928 r. Nr. SF. 1209/1/28 następujące zarządzenie:

„Stosownie do postanowień art. 5 i 6 rozporządzenia Prezydenta R. P. z dnia 22 marca 1928 r. (Dz. Ust. Nr. 36, poz. 335) samoistne daniny komunalne, obciążające grunty, mają być płacone w dwóch ratach półrocznych, z których pierwsza przypada w miesiącu kwietniu. W związku z tem o wysokości tych danin powinien być płatnik powiadomiony przed dniem 1 kwietnia.

Wobec ogłoszenia przytoczonego wyżej rozporządzenia dopiero w dn. 24 marca nie może już w tym roku być dotrzymanym termin 1 kwietnia co do zawiadomienia płatników samoistnych danin komunalnych, obciążających grunty. O ile jednakże związki komunalne niezwłocznie przeprowadzą wymiar tychże danin i o ich wysokości powiadomią płatników, będzie jeszcze możliwość zadośćuczynienia postanowieniu rozporządzenia Prezydenta Rzeczypospolitej co do terminu płatności tych danin.

Zechce zatem Pan Wojewoda zarządzić, ażeby związki komunalne na obszarze podległego Panu Województwa bezzwłocznie dokonały wymiaru tych samoistnych danin, pobieranych przez nie, które obciążają grunty (samoistny podatek gruntowy w gminach miejskich, samoistny podatek od gruntów państwowych w gminach wiejskich i pow. zw. kom. na obszarze b. zab. ros., samoistny gminny podatek wyrównawczy w b. zab. ros., samoistny podatek na pokrycie niedoboru w kosztach leczenia ubogich mieszkańców w b. Kongresówce, podatek inwestycyjny, opłaty drogowe) oraz, aby bez zwłoki doręczyły płatnikom tych danin nakazy płatnicze”.

BADANIE PLANÓW I KOSZTORYSÓW PRZY SPOSOBNOSCI ZATWIERDZANIA UCHWAŁ POŻYCZKOWYCH ZWIĄZKÓW KOMUNALNYCH.

(H.). W sprawie tej wyszedł okólnik do Wojewódów z dn. 13.IV.1928 r. Nr. 57, w którym p. Minister Spraw Wewn. wydał zarządzenia następujące:

„W związku ze wzmożoną działalnością inwestycyjno budowlaną związków komunalnych (budową nowych lub rozbudową istniejących już urządzeń, zakładów i przedsiębiorstw komunalnych) wzrosło też znacznie ich zapotrzebowanie pieniężne, które przeważnie pokrywają drogą zaciągania pożyczek długoterminowych. Z uwagi na doniosłe skutki, jakie zadłużenie ma dla gospodarki związków komunalnych, konieczne jest, by władze nadzorcze przy zatwierdzeniu uchwał pożyczkowych zwracały baczną uwagę na cel, konieczność i wysokość pożyczki, jak niemniej rentowność zamierzenia zależną od warunków oprocentowania i umorzenia. O ile chodzi o ocenę pierwszych 2 kryterjów, to miarodajną w tym względzie powinna być przede wszystkim lokalna znajomość stosunków, a co do 2 ostatnich — znajomość rynku pieniężnego.

Odnośnie do wysokości pożyczki decydującą rolę odgrywa projekt i kosztorys robót, które starający się o zatwierdzenie uchwały pożyczkowej związek komunalny winien przedstawić władzy nadzorczej. Celem uniknięcia budów kosztowniejszych, aniżeli to odpowiadało rozsądnej oszczędności, a zwłaszcza, co już nieraz miało miejsce, budów nieodpowiadających celowi, uznają za konieczne, aby P. P. Wojewodowie zalecili związkom komunalnym w ich własnym interesie, zasięganie co do sporządzanych planów opinii wytrawnych znawców odnośnych działów gospodarki komunalnej (profesorów wyższych uczelni lub wybitniejszych fachowców). Odnośne opinie związki komunalne powinny przedstawić władzy nadzorczej wraz z planami i kosztorysami.

Niezależnie od tego w porozumieniu z Panem Ministrem Robót Publicznych zarządzam, aby P. P. Wojewodowie przed zatwierdzeniem uchwał pożyczkowych co do przedstawionych planów i kosztorysów żądali opinii Okręgowych Dyrekcyj Robót Publicznych, a jeżeliby te ostatnie nie posiadały odpowiednich specjalistów w danym dziale budowy, odnosili się w tych sprawach o opinię do Ministerstwa Robót Publicznych. Opinij należy także żądać od innych fachowych Wydziałów Urzędu Wojewódzkiego.

Rozumie się samo przez się, że opinjowanie nie po-

winno się stać powodem zbyt przewlekłego załatwiania wystąpień związków komunalnych o zatwierdzenie uchwał pożyczkowych".

„SPÓŁDZIELNIA LEŚNIKÓW“

w Warszawie
N.Świat 36, tel. 230-75

POLECA NAJTAŃNIEJ

dla zalesiania nieużytków, zadrzewiania miast, wsi i obsadzania dróg

NASIONA I SADZONKI LEŚNE

oraz potrzebne przy sadzeniu narzędzia i przybory techniczno-leśne.
Cenniki i oferty na żądanie.

Samorząd u obcych

UMIĘTNOŚĆ RZĄDÓW LOKALNYCH.

W przeglądzie L'Avenir du Travail, organu Związku Międzynarodowego dla społecznego postępu (lipiec 1927 r.) p. Maxime Leroy ogłosił bardzo interesujący artykuł na temat ewolucji prawa municypalnego, samorządu lokalnego, solidarności i kooperacji międzygminnej. Podajemy go w skróceniu do wiadomości naszych Czytelników.

Problem swobód lokalnych, nabierający coraz większego znaczenia we wszystkich krajach, otrzymał świeżo we Francji rozwiązanie dekretem z 5 grudnia 1926 r. Rozszerzone zostały znacznie stare prawa o decentralizacji administracyjnej. Miasta i departamenty otrzymały większą swobodę inicjatywy, która pozwala im na zmiany postępowania administracyjnego. Z punktu widzenia tradycji prawnej francuskiej, najbardziej postępowem jest prawo, tyżące się strony gospodarczej wzorowane na prawodawstwie belgijskim i szwedzkim.

„Gminy mogą drogą eksploatacji bezpośredniej lub przez udział finansowy uczestniczyć w przedsiębiorstwach kooperatywnych lub handlowych, mających na celu funkcjonowanie urzędów publicznych, pomieszczenie i wyżywienie ludności, dobroczynność, higienę, opiekę społeczną i ulepszenia miejskie“.

Tekst ten da prawdopodobnie podnieść do pracy wielu przedsiębiorstw municypalnym francuskim, co zwiększy znaczenie techniki municypalnej, obudzi konieczność ściślejszych studjów nad umiejętnością rządów lokalnych.

Kierownicy państwowi uważają, że życie odwiecznego drzewa czerpane jest tylko przez jego najwyższe gałęzie, w innych jego częściach nie widzą wcale potęgi twórczej. Tak się działo w czasie, gdy miasta były słabo zaludnione, a czynności ich ograniczały się do policji i fiskalizmu. Dziś widzimy miasta rozszerzające pole działania na wszystkie dziedziny życia. Rozległa praca miast dała im godność i fizjonomję państwa i wzniciła pragnienie podniesienia ich na wyższy poziom administracyjny. Zgrupowanie ludności odegrało tu rolę decydującą. Paryż (2.800.000 mieszkańców) ma ludność taką jak cała Norwegja; Londyn (7½ milj.) ludność prawie równą Belgji (7.75 milj.). Podobnie jest z Berlinem, New-Yorkiem, Chicago, Tokio etc. Wobec tej statystyki oddzielanie interesów lokalnych i narodowych pozba-

wione jest wszelkiej podstawy. Słowo miasto lub gmina nie może być używane w słowniku administracyjnym w znaczeniu podrzędnym, i jak to dwa stulecia biurokracji monarszej narzuciły jej statutowi. Miasta zbiorowym wysiłkiem zmieniły wygląd dawnych spraw, nazwanych lokalnemi w pogardliwym języku prawa z czasów konsularnych. Miasto stało się obywatelskiem i społecznem; przestało być tak jak i państwo książęcem i wojskowym. To jest fakt, ale gdzie jest prawo pisane, zastosowane do tego faktu? Gdzie jest technika administracyjna, przybywająca w pomoc merowi i radnym? To należy już do przyszłości. Administracja miast coraz bardziej skomplikowana i trudna domaga się nowej techniki, nowej sztuki zarządu zbiorowego, znajomości rozwoju historycznego centrów miejskich, co pociąga za sobą studia nad nowoczesnemi zgrupowaniami ludności. Badanie zagadnienia miejskiego, nowoczesnego, to studjowanie formy jaką przyjęła cywilizacja w naszych czasach. Państwo nie może zastąpić dziś miasta w jego czynnościach. Jest ono zbyt rozległe, zanadto ociążałe i oddalone, tkwiące z konieczności w papierach, powolne i zrutynowane, nie może więc zadośćuczynić natychmiastowym potrzebom istot z krwi i kości. Państwo winno nam się przedstawiać raczej jako federacja miast, niż jako zwierzchnik.

Żądać wolnej gminy w państwie jest dzisiaj już za mało. Wiemy, że to nie wystarczy do jej rozwoju. Gminy zwłaszcza małe konają w bezczynności, z braku ludzi i środków. Co przyniesie zupełna swoboda municypalna gminie o 500 mieszkańców? Ta wolność to pusty dźwięk dla tych wątych zbiorowisk.

Inne rodzą się dziś idee. Naturalnie w dalszym ciągu żądać należy rozszerzenia prawa gminnego, wyswobodzenia od nieufnej opieki państwa, ale przedewszystkiem prawa do jaknajswobodniejszego łączenia się z innymi gminami w celu wykonywania wspólnym kosztem zadań użyteczności publicznej o możliwie szerokim promieniowaniu.

Kwestją wysuwającą się obecnie na czoło jest federalizm gminny, który da im możność wydobycia się z ich bezpłodności. Prawo z 1890 r. pozwala gminom łączyć się w syndykaty; niestety prawo to nie jest dostatecznie liberalne. Państwo nie zrobiło nic w celu ułatwienia trwałego zastosowania tego prawa. A związki okazują się dziś tak konieczne dla potrzeb lokalnych, tak

niezbędne dla ich interesów, że na szeroką skalę stosuje się obchodzenie wszelkich zakazów łączenia się.

Bronimy naturalnie punktu widzenia samorządu lokalnego w interesie obywateli i funkcjonariuszy, których nużą i uciskają prawidła pseudo - opiekuńcze; ale aby nadać temu wyzwoleniu moc twórczą, musimy żądać zniesienia rozdrobienia komunalnego. W chwili swego powstania odpowiadało ono potrzebom wiejskim; mieszkańcy wsi mogli korzystać z systemu municypalnego, zastosowanego do okolic o komunikacji słabej, niezmiennych się zwyczajach, nie mających naszych wymagań wygody i solidarności.

Warunki zmieniły się odtąd w zupełności. Działalność publiczna nie rozwinię się nigdy zbytnio w gmi-

nach o słabym zaludnieniu, o ile nie będą miały ułatwień w celu wzajemnego zbliżenia się, o ile nie będzie się pracowało z wytężeniem nad zgrupowaniem drobnych gmin i małych miasteczek wokół administracji centralnej. Centralnej i obieralnej, co rozumie się samo przez się.

W ruchu miast ku tej formie solidarności wiele urzędzeń dawniejszych musi przetrwać. Ewolucja dokonująca się bez gwałtownego zrywania z istniejącymi formami życia.

Kończąc, autor widzi w dziele łączenia się gmin bujny rozkwit życia lokalnego, przyspieszenie życia narodowego i źródło odrodzenia państwa, gdyż da ono obywatelom nowe środki działania zbiorowego.

A. K.

Z życia samorządu

DZIAŁALNOŚĆ POW. ZWIĄZKU KOM. W BRODNICY OD 1.I.1926 DO 31.III.1927.

Gospodarka drogowa.

W zarządzie powiatowego związku komunalnego znajduje się 298,56 km dróg bitych, z czego przypada na drogi państwowe — 52,48 km., wojewódzkie 46,6 km, powiatowe 199,48 km. Wszystkie drogi są podzielone na 6 okręgów i dozór nad drogami w każdym okręgu sprawuje drogomistrz. Na utrzymanie dróg wydano w czasie od 1. I. 1926 do 31. III. 1927 r. 449.608 zł., a mianowicie:

na utrzymanie zarządu drogowego	18.175 zł.
„ utrzymanie służby drogowej	108.585 „
„ zakup 6.145 m ³ kamieni i na tłuczenie kamieni	131.848 „
„ zakup 11.892 m ³ żwiru	79.396 „
„ utrzymanie jezdni i drobne naprawy	6.800 „
„ czyszczenie jezdni, pogłębianie rowów etc.	18.363 „
„ odnowienie 20.022 km jezdni	27.356 „
„ przełożenie bruku	8.632 „
„ naprawę mostów i przepustów	11.545 „
„ kupno i naprawę narzędzi drogowych	3.889 „
„ wykończenie drogi Szabda — Mszano	24.616 „
„ różne wydatki	10.403 „

Razem 499.608 zł.

Nadto na drodze państwowej Wlewsz — Działdowska wybudowano most betonowy; koszty budowy ponosił całkowicie Skarb Państwa. Budowy nowych dróg nie można było w okresie sprawozdawczym podjąć z powodu niemożności uzyskania pożyczki mimo usilnych zabiegów i starań Wydziału Powiatowego w tym kierunku. Na utrzymanie dróg udzieliło Państwo dotacji w łącznej sumie 140.021 zł. Ze sprzedaży owoców z drzew szosowych, trawy i t. p. uzyskano 2.270,72 zł.

Szpital powiatowy.

W 1926 r. leczono w szpitalu 609 osób, a mianowicie 405 na koszt Kasy Chorych, 204 na koszt innych instytucji i osób prywatnych. Chorzy przebywali w szpitalu powiatowym ogółem 9.655 dni, a zatem na jednego chorego przypada przeciętnie 16 dni leczenia. Zabiegów operacyjnych wykonano 252. W szpitalu obowiązywała następująca taryfa opłat:

I kl. dla chorych z powiatu 8 zł., z innych powiatów 9 zł.

II kl. dla chorych z powiatu 6 zł., z innych powiatów 7 zł.

III kl. dla chorych z powiatu 5 zł., z innych powiatów 5,50 zł.

Od Pow. Kasy Chorych pobierano za członków zł. 2,50, za ubogich z gmin zł. 1,—, za dzieci niżej lat 14 — ½ stawek. Za lekarstwa i opatrunki pobierano osobne opłaty. Ogólne wydatki na utrzymanie szpitala w 1926 r. wynosiły zł. 48.519,13, dochody zaś zł. 47.595,53. W 1926 r. przeprowadzono cały szereg robót inwestycyjnych oraz uzupełniono inwentarz szpitalny. W pierwszym

kwartale 1927 r. było 143 chorych, a mianowicie: 88 chorych na koszt Pow. Kasy Chorych, 55 na koszt innych instytucji i osób prywatnych. Przeciętnie na jednego chorego przypadało w 1-szym kwartale 1927 r. — 16 dni leczenia. Taryfa opłat szpitalnych pozostawała w tym okresie bez zmiany. Wydatki na utrzymanie szpitala wynosiły w 1-szym kwartale 1927 r. zł. 13.823,39, dochody zaś zł. 12.206,58.

UCHWAŁA NIESZAWSKIEGO POW. ZW. KOM. W SPRAWIE ZACIĄGNIĘCIA POŻYCZKI NA CELE INWESTYCYJNE.

Sejmik Nieszawski powziął na posiedzeniu w dniu 23. II r. b. uchwałę w sprawie zaciągnięcia pożyczki w Banku Gospodarstwa Krajowego lub w Banku Komunalnym w Warszawie na następujące cele inwestycyjne:

a) na elektryfikację powiatu — 1.000.000 zł.,

b) na melioracje, a mianowicie: na uregulowanie rzeki Bachorza, podwyższenie wału ciechocińskiego i odwodnienie majątku państwowego, dzierżawionego przez Sejmik — 587.500 zł.,

c) na pobudowanie gimnazjów dla szkoły rzemiosł i zakładu opiekuńczego nad sierotami — 225.000 zł.

POWIATOWA KASA OSZCZĘDNOŚCI SEJMIKU ZAWIERCIAŃSKIEGO.

Dzięki usilnym staraniom Sejmiku w Zawierciu rozpoczęła swą działalność powiatowa kasa oszczędności, mająca na celu propagandę i gromadzenie oszczędności, tudzież udzielanie pomocy kredytowej na nader dogodnych warunkach drobnemu przemysłowi, rzemiosłu i rolnictwu. Ponadto w miarę rozwoju kasa ta będzie ułatwiać inne czynności z zakresu bankowości.

Władze komunalnej kasy oszczędności, doceniając należycie znaczenie oszczędności w życiu gospodarczym narodu, postanowiły, celem zachęcenia szerokich warstw ludności, przyjmować oszczędności, poczynając od 1 zł. wwyż, za dość wysokim oprocentowaniem od 7 do 9 proc.

Sejmik powiatu zawierciańskiego całym swym majątkiem gwarantuje bezpieczeństwo wkładów i operacji, przyczem nadzór nad działalnością kasy sprawuje minister skarbu i minister spraw wewnętrznych, co powinno wzbudzić zaufanie do nowopowstałej placówki.

Stworzenie kasy oszczędności w Zawierciu należy powitać z radością, miasto to bowiem prócz jedynej instytucji finansowej. Towarzystwa pożyczkowo - oszczędnościowego, nie miało dotychczas poważnej instytucji kredytowej. Spodziewać się należy, że placówka ta dzięki subwencjom finansowym, otrzymywanym od rządu, wpłynie dodatnio na rozwój i silniejsze pulśowanie życia gospodarczego w mieście Zawierciu oraz powiecie zawierciańskim. Przy tej sposobności można dodać, że Zawiercie nie posiada dotychczas przedstawicielstwa Banku Polskiego, którego brak odczuwają w dotkli-

wy sposób sfery handlowe i przemysłowe. O uzyskanie przedstawicielstwa tego powinna wystąpić komunalna kasa oszczędności.

Można na tem miejscu wyrazić nadzieję, że władze komunalnej kasy oszczędności, rozumiejąc należycie interesy sfer handlowych i przemysłowych, starać się będą zaspokoić ich potrzeby kredytowe, zapewniając jednocześnie przedsiębiorstwom tym należyty rozwój, oparty na mocnych podstawach.

KURS DOZORCÓW DROGOWYCH W PUŁAWACH.

Celem zarządzenia brakowi wykwalifikowanych dozorców drogowych, zwłaszcza przy budowie dróg gminnych, Powiatowy Zarząd Drogowy w Puławach zainicjował wyszkolenie potrzebnych ludzi przez urządzenie kursu dozorców drogowych w czasie od 21 lutego do 7 marca 1928 roku. Rozpoczęcie kursów poprzedziło stosowne ogłoszenie w formie okólnika Wydziału Powiatowego w Puławach do wszystkich gmin w powiecie, które jednakowoż dało zbyt małą ilość, bo zaledwie kilkunastu kandydatów na kurs. Żywsze zainteresowanie się tą sprawą pobudzone inicjatywą p. Starosty spowodowało znaczniejszy napływ kandydatów, którzy w liczbie 82 osób zostali poddani wstępnemu egzaminowi z arytmetyki. W wyniku egzaminu wstępnego zostało dopuszczonych na kurs 65 kandydatów.

Otwarcia kursu dokonał p. Starosta wstępnem przemówieniem, w którym wyjaśnił przyjętym na kurs kandydatom nietylko ideowe, ale i praktyczne znaczenie wyszkolenia w tej dziedzinie.

Przedmiotem kursów były najkonieczniejsze wiadomości z arytmetyki, miernictwa, wyznaczania, profilowania i wykonywania drogowych robót ziemnych i budowy dróg bitych, wykładanych 4 do 6 godzin dziennie przez siły techniczne Powiatowego Zarządu drogowego, oraz praktyczne zajęcia w polu.

Po wyczerpaniu naukowego programu kursów słuchacze zostali poddani egzaminowi pisemnemu w szkole oraz egzaminowi praktycznemu w polu. Ostateczny stopień bardzo dobry otrzymało 8 słuchaczy, stopień dobry 35 słuchaczy, stopień dostateczny 18 słuchaczy, zaś za niekwalifikowanych dozorców uznano 4 słuchaczy.

Jako szczegół organizacyjny, wpływający w znacznym stopniu na liczebność słuchaczy, podnieść należy przyznanie przez Wydział Powiatowy kredytów na wydatki związane z kursem i na zapomogi dla pilnych, a niezamożnych słuchaczy bądź w formie subsydjów, bądź też w formie zaliczki, spłacalnej podczas pracy na drogach w najbliższym sezonie.

Zakres wiadomości, wykładanych na kursie, został ujęty w opracowanej przez technika drogowego broszurce, którą każdy egzaminowany dozorca otrzymał bezpłatnie.

POWIATOWY ZWIĄZEK KOMUNALNY W SŁUPCY.

Ubezpieczenie emerytalne pracowników.

Sejmik ubezpieczał dotychczas pracowników Wydziału Powiatowego po roku służby w Kasie Emerytalnej Pracowników Komunalnych w Warszawie. W związku z art. 5 rozporządzenia Prezydenta Rzeczypospolitej z dn. 24. XI. 1927 r. o ubezpieczeniu pracowników umysłowych Sejmik Słupecki powziął jednogłośnie następującą uchwałę: „Sejmik Powiatowy z chwilą przyjęcia do służby gwarantuje wszystkim swoim pracownikom prawa emerytalne nie mniejsze niż przewiduje rozporządzenie Prezydenta Rzeczypospolitej z dn. 24. XI. 1927 r. o ubezpieczeniu pracowników umysłowych oraz upoważnia Wydział Powiatowy do opracowania odpowiedniego statutu emerytalnego, celem przedłożenia go Sejmikowi na najbliższym posiedzeniu”.

Gwarancja Sejmiku dla Spółki Wodnej.

Tymczasowy Zarząd Spółki Wodnej zawarł umowę z biurem meljoracyjnym inż. Otmianowskiego na wykonanie planów regulacyjnych rzeki Meszny, które to biuro zażądało gwarancji Wydziału Powiatowego na sumę 22.000 zł. Ponieważ regulacja tej rzeki leży w interesie powiatu, przeto Wydział Powiatowy udzielił gwarancji na powyższą sumę, a Sejmik na posiedzeniu w dn. 29 marca r. b. udzieloną przez Wydział Powiatowy gwarancję zaakceptował.

K o m u n i k a t y

WALNE ZGROMADZENIE T-WA PROPAGANDY BUDOWY DRÓG I BUDOWLI WODNYCH W POLSCE.

Dnia 5 maja 1928 r., o godz. 5 po poł., w sali posiedzeń V Stowarzyszenia Techników Polskich w Warszawie, ul. Czackiego 3/5 odbędzie się Zwyczajne Walne Zgromadzenie T-wa Propagandy Budowy Dróg i Budowli Wodnych w Polsce według następującego porządku obrad: 1) Sprawozdanie z działalności za czas 1924 — 1928 r. 2) Wybór nowego Zarządu i Komisji Rewizyjnej. 3) Wolne wnioski. W razie braku kompletu statutowego, odbędzie się w tym samym dniu i lokalu o godz. 6-iej po poł. następne Zwyczajne Walne Zgromadzenie bez względu na ilość obecnych Członków z uchwałami prawomocnymi.

KURSY DLA RACHMISTRZÓW I KIEROWNIKÓW GMINNYCH KAS POŻYCZKOWO-OSZCZĘDNOŚCIOWYCH.

„Państwowy Bank Rolny, w porozumieniu z odpowiednimi Urzędami Wojewódzkimi, urządza 2 sześciomiesięczne kursy rachmistrzów i kierowników gminnych kas po-

życzkowo-oszczędnościowych, jako 13 i 14 z rzędu kursów tego typu, pierwszy w Kazimierzu nad Wisłą w dniach: 7, 8, 9, 10, 11 i 12 maja r. b. dla powiatów: janowskiego, lubelskiego, puławskiego, garwolińskiego, siedleckiego, sokołowskiego i węgrowskiego, — drugi w Płocku w dniach: 21, 22, 23, 24, 25 i 26 maja r. b. dla powiatów: płockiego, sierpeckiego, lipnowskiego, nieszwawskiego, włocławskiego, kutnowskiego i gostynińskiego.

Wykłady obejmą następujące przedmioty: Rachunkowość — 16 godz.; Zarys rozwoju komunalnych organizacji kredytowych — 2 godz.; Komentowanie ustawodawstwa gminnych kas — 2 godz.; Organizacja oszczędności i działalności kredytowej — 2 godz.; Organizacja kredytu i działalności kredytowej Państw. Banku Rolnego — 2 godz.; Formy współpracy organizacji kredytowych, komunalnych i spółdzielczych — 2 godz.; Formy zabezpieczenia kredytu — 2 godz.; Spółdzielczość — 2 godz.; Udział rolnictwa w bilansie handlowym — 2 godz. i inne — ogółem przeszło 40 godzin.

Na kurs przyjmowani są rachmistrze i członkowie zarządów kas gminnych założonych i mających powstać, również — członkowie rad gminnych i pracownicy społeczni na wsi. Kurs jest bezpłatny. Noclegi i pożywienie zostaną ułatwione przez odpowiednie Urzędy Wojewódzkie, które również, oprócz Banku, przyjmują zapisy.

GMINA WIEJSKA I MIEJSKA

Z dziedziny nadzoru nad gminą

Poruszaliśmy już sprawę nadzoru nad samorządem gminnym („Samorząd” Nr. 44 z r. 1927), stwierdzając, że nadzór ten jest niedostateczny, często tylko formalny, zbyt dokuczliwy, powodujący nieraz poważne zwiększenie pracy w gminie.

Nadzór nad samorządem gminnym zamało zwracał uwagi na stronę społeczną pracy organów gminnych. Świadczą o tem sprawozdania z lustracji gmin. Sprawozdania są tylko ściśle formalne, dotyczące najczęściej kontroli kasy, wykonywania budżetu, czynności biurowych i na tem koniec. Często inspektorzy samorządu gminnego składają swoje sprawozdania tylko ustnie na posiedzeniach wydziałów albo ograniczają się do złożenia ustnego sprawozdania przewodniczącemu wydziału.

Stan taki utrudnia szerszą pracę samorządową, bo członkowie Wydziału Powiatowego nie bardzo się orientują, co się dzieje w poszczególnych gminach, jaką tam należy zapoczątkować pracę, jaką, prowadzoną już poprzeć i t. d.

Dlatego winno się dążyć, aby sprawozdania z lustracji nie były tylko formalnymi protokołami, stwierdzającymi stan kasy i biurowość władz gminnych.

W sprawozdaniach tych starać się winniśmy scharakteryzować całokształt życia danej gminy: jaki jest stan gospodarki samorządowej, jak ona oddziałuje na ludność, jakie są bolączki i potrzeby ludności, jak sobie ludność sama radzi w pracy oświatowej, gospodarczej, społecznej, jakie organizacje w tej dziedzinie istnieją na terenie gminy i jak się rozwijają i t. p.

Taki przegląd, o ile byłby inteligentnie a ściśle przeprowadzony, dałby przewodniczącemu i członkom wydziału powiatowego wiele materiału do inicjatywy i pogłębienia pracy samorządowej.

Miałby przytem wielkie znaczenie dla samych inspektorów samorządu gminnego. Ułatwiłby im zainteresowanie się zagadnieniami pracy gospodarczej i społecznej na wsi. Zainteresowanie to zrodziłoby niejedną inicjatywę. Inspektorzy staliby się nietylko urzędnikami, ale i społecznikami. Albowiem praca społeczna ma to do siebie, że jak się nią człowiek zainteresuje, to ją pokocha i do działania w tej dziedzinie zaprzęże.

Niestety, nie zawsze takich sprawozdań życzą sobie nawet przewodniczący wydziałów powiatowych. Rozumiemy, że może brak czasu nie pozwala im na ich odczytywanie, ale jakże wiele na tem tracą.

Niedawno przeglądałem jedno takie sprawozdanie z lustracji gminnej, które spotkało się z niezadowoleniem przewodniczącego wydziału powiatowego. Przewodniczący uznał je za „nie odpowiadające wymaganiom instrukcji”, zawierające „większość ustępów całkowicie nie nadających się do protokołu”. „Całą niemal pierwszą część należało opuścić”.

Tymczasem właśnie ta pierwsza część dała mi pojęcie o stosunkach miejscowych. Zapewne, że sprawozdanie to nie jest bez braków, ale ma właśnie tę zaletę, że stara się scharakteryzować stosunki oświatowe, gospodarcze, stara się ująć w obraz bolączki miejscowe i nawet próbuje szukać dróg wyjścia. Oczywiście nie wszystkie wnioski inspektora są trafne. Mamy w niem wiele osobistych, często nierealnych pomysłów autora, ale mimo to daje wiele materiału do pracy samorządowej i społecznej.

Przykład powyższy świadczy, że nie przywiązujemy dostatecznej miary do sprawozdań lustracyjnych, które mogą nam ułatwić pracę samorządową.

A. B.

Czy komornik może żądać od urzędów gminnych wiejskich i magistratów miast doręczania wezwań sądowych?

Jeden z prezesów sądu okręgowego zwrócił się do wojewody o wydanie zarządzenia, aby urzędy gminne wiejskie i magistraty miast doręczały dłużnikom przesyłane im przez komorników wezwania sądowe. Chodziło w szczególności o wezwania w sprawach mniejszej wagi, aby nie narażać dłużników na znaczne koszta spowodowane wręczaniem wezwania osobiście przez komornika.

Ministerstwo Sprawiedliwości, dokąd sprawa skierowaną została dla wyjaśnienia podstawy prawnej obowiązku urzędów gminnych w tym względzie, wyjaśniło pismem z dnia 17.II.1928 L. I U. 10979, że dekret z dn.

22 lutego 1918 r. w przedmiocie przepisów dla komorników, dając komornikom pewne szczególne prawa, np. prawo żądania pomocy policji w razie oporu dłużnika, nie zawiera żadnego przepisu, upoważniającego komornika do żądania od gmin wiejskich i miejskich doręczania wezwań. Komornicy mają w myśl art. 2 dekretu z dnia 22 lutego 1918 r. (Dz. Pr. Nr. 5, p. 10) przy wykonywaniu swoich czynności kierować się przepisami zawartymi w ustawach postępowania cywilnego, a art. 942 U. P. C. wyraźnie stanowi, że komornik obowiązany jest dostarczać stronom wezwania osobiście.

S. K.

Z GMIN



Poświęcenie nowego motoru Diesla w elektrowni miejskiej w Białej Podlaskiej. Poświęcenia dokonał ks. prałat Romanowski w obecności starosty p. J. Bobka, burmistrza p. S. Zakrzewskiego, vice-burmistrza p. W. Iwanickiego, członków zarządu miasta i rady miejskiej oraz przedstawicieli społeczeństwa i władz wojskowych.

ZAKOŃCZENIE POSIEDZEŃ BUDŻETOWYCH W GMINACH WIEJSKICH W POW. TURECKIM. W tygodniu przedświątecznym zakończyły rady gminne czterech pozostałych gmin obrady nad preliminarzami budżetowymi, a mianowicie: dn. 2 kwietnia w gm. Grzybki, 3-go w gm. Ostrów — Wartski, 4-go Skarżyn i 5 w dziewiętnastej z rzędu gminie Tokary.

Budżety gminne zwyczajne tak samo, jak i w poprzednich gminach wynoszą ponad dwadzieścia tysięcy złotych. Oprócz tego dochodzą budżety nadzwyczajne po kilkanaście tysięcy złotych w gminach: Grzybki i Tokary, a to w związku z wykończeniem budowy domów gminnych. Nowe domy gminne rozpoczęto budować jeszcze w 1926 roku. W roku bieżącym mają być wykończone i zamieszkałe. Rady obydwu gmin postanowiły na wykończenie budowy, która bezwzględnie ma nastąpić niezwłocznie, zebrać po 1 zł. z morga, co da w każdej gminie ponad 9000 zł., a brakującą sumę w gminie Grzybki w kwocie 10.000 zł., a w gm. Tokary 6500 zł. wypożyczyć na jeden rok i pożyczki spłacić w roku przyszłym z takiej samej składki gruntowej.

W gminach Skarżyn z inicjatywy Dozoru Szkolnego i radnego p. Bukowieckiego i w gm. Grzybki na skutek wniosku jednego z radnych długo się zastanawiano nad budową gmachów szkolnych. Zupełny brak środków stanął na przeszkodzie do prędkiego zrealizowania ze wszechmiar koniecznych i pilnych zamierzeń gmin. tem więcej w gm. Grzybki, która na najbliższe dwa lata jest obciążona dużymi wydatkami z powodu budowy domu gminnego. Nadzwyczaj zgodny zespół rady jest w gminie Grzybki, to też wszelkie omawiane na posiedzeniach Rady sprawy są załatwiane szybko rzeczowo i korzystnie dla gminy tutejszej.

Obecna Rada w gminie Tokary wykazuje znaczne

rozumienie dla potrzeb gminy i bodaj członkowie tej nowej rady, przynajmniej w swojej większości, są więcej społeczniejsi, niż niektórzy ich poprzednicy.

Z OSAD I Z GMIN POW. WŁODAWSKIEGO. Zebranie osadzkie Sławatycze wybrało Radę Osadzką na r. 1928 oraz uchwaliło budżet w wysokości 8.635 zł. Dochody zostaną pokryte z opłat targowych, dobrowolnej składki na budowę szkoły w wysokości 5.000 zł. W wydatkach preliminowano prócz sum, związanych z utrzymaniem targowicy 665 zł. na straż ogniową, na budowę studni 800 zł., na budowę szkoły 5.000 złotych.

Zebranie wioskowe wsi Rzechów powzięło szereg uchwał w sprawach gospodarczych, a mianowicie: Do pilnowania lasu gromadzkiego wynajęło gajowego, zaś drzewo z powyższego lasu pozwolono brać tylko w oznaczone dni tygodnia.

Zabroniono paszenia inwentarza i trzody chlewnej na polach, łąkach, odłogach, drogach, rowach przed zbiorem jesiennym, zaś trzodę chlewną pozwolono wypuszczać po zamarnięciu ziemi.

Zabroniono kosić trawę na ogólnym pastwisku. Celem ściągania pieniędzy z przysądzonych kar sądowych za niewykonanie uchwał gromady, wybrano kasjera, który ma wypłacać z uzyskanych pieniędzy 10% pełnomocnikowi, zaś resztę obrócić według uznania gromady, na cele wioskowe.

Zebranie wioskowe wsi Podedwórze gm. Opole postanowiło na wniosek członków zarządu Tow. Straży Ochotniczej opodatkować się dobrowolnie sumą 400 zł. na kupno sikawki ogniowej. Podziału powyższej sumy pomiędzy członków dokona Urząd gm. Opole i wymierzy w stosunku do opłacanej przez mieszkańców tych miejscowości składki ogniowej na r. 1928.

Rada gminna w Uścimowie postanowiła potrącić od udzielonych pożyczek 5% na wkłady, aby w ten sposób zwiększyć fundusz wkładów.



Poświęcenie kamienia węgielnego pod budowę remizy ochotniczej straży pożarnej w Białej Podlaskiej.

KRONIKA MIAST I GMIN W POWIECIE MIECHOWSKIM. Wydział Powiatowy w Miechowie zgodnie z wnioskiem inspektora samorządu gminnego zarządza zaprowadzenie i prowadzenie w urzędach miast i gmin, kroniki miasta, gminy.

Prowadzenie kroniki ma się odbywać na zasadach następującej instrukcji:

§ 1. Do kroniki należy wpisać: a) wszystkie znane zabytki przedhistoryczne (kurhany, mogiły, osiedla), b) legendy, c) zabytki i zdarzenia historyczne i kulturalne, jakie miały miejsce na terenie miasta, gminy i d) zabytki przyrody.

§ 2. Dzieje miasta, gminy, w czasie wojny wszechświatowej, 1914 — 1918 i polskiej z Sowiecami w 1919-1920 r. Nastroje ludności spowodowane mobilizacją, manifestami: Wielkiego Księcia Mikołaja Mikołajewicza, austrjackimi, niemieckimi, odezwami i organizacją Legionów Piłsudskiego. Operacje wojenne. Zniszczenie miasta, gminy. Emigracja dobrowolna z terenu miasta, gminy. Okupacja. Ogłoszenie niepodległości przez rządy okupacyjne w 1916 r. Manifest Rady Regencyjnej. Rozbrojenie okupantów. Kształtowanie się administracji samorządu (pożądane daty).

§ 3. Opis gminy, miasta od 1918 r. do 1928 r. Administracja. Samorząd. Bezpieczeństwo Publiczne. Rolnictwo z jego działami, jak ogrodnictwo, wikliniarstwo, pszczelnictwo, leśnictwo, Przemysł fabryczny i ludowy. Handel. Oświata i szkolnictwo. Zdrowotność i stan sanitarny. Komunikacja. Drożyzna. Kredyty. Spółdzielczość. Młodzież. Moralność publiczna. Zwierzostan. Partje polityczne. Instytucje społeczne (Pożarnictwo, Domy Ludowe). Charakterystyczne zwyczaje religijne i obyczaje. Stroje ludowe, gwara miejscowa, pieśni ludowe i okolicznościowe. Wychowanie fizyczne i przysposobienie wojskowe.

§ 4. Dane statystyczne o przestrzeni ziemi (roli, łąk, lasów) w każdej wsi, folwarku, kolonji w ha; wysokości w proc. obsiewu i zbiorów z 1 ha każdego poszczególnego gatunku zboża. O wytwórczości przemysłowej. Ilość mieszkańców, oddzielnie mężczyzn i kobiet, według wyznań w każdej wsi. Procent przyrostu i śmiertelności ludności. Ilość zwierząt domowych. Stan materialny mieszkańców miasta, gminy. Budżet miasta, gminy.

§ 5. Począwszy od 1927 r. opisać stan atmosferyczny, — klęski, powodzie, gradobicie, pożary, pomór bydła.

§ 6. W końcu każdego roku należy dokonać opisu miasta, gminy za ubiegły rok, tak jak powiedziano w § 3, 4 i 5.

§ 7. Co 3 lata, względnie po każdorazowej zmianie, należy wnieść do kroniki imiona i nazwiska, lata i miejsce zamieszkania: burmistrza, ławnika, wójta, sekretarzy miast i gmin, członków rad miejskich, gminnych i sołtysów wsi, a także proboszczów, nauczycieli, urzędników państwowych i samorządowych, a także wybitniejszych działaczy, osób i rodzin, z podaniem krótkiej charakterystyki, o ile ta jest wybitnie dodatnia lub ujemna.

§ 8. Należy pamiętać, że jest to kronika miasta, gminy, a więc fakty ogólne państwowego znaczenia należy pomieszczać o tyle, o ile one odbiły się w ten, czy w inny sposób na nastrojach ludności.

§ 9. Kronika jest dowodem urzędowym i poufnym.

za jej prowadzenie odpowiadają pp.: burmistrz, wójt i sekretarze miast i gmin. Kronikę prowadzi sekretarz miasta, gminy lub jego zastępca. Należy prowadzić ją starannie pod względem języka i formy, pisać czytelnie i dobrym atramentem. O ile możliwości do kroniki dołączać przez naklejanie fotografie, rysunki — zabytków, widoków, strojów, typów, obchodów i t. p.

Każdy zapis do kroniki musi przedtem uzyskać aprobatę inspektora samorządu gminnego, lub starosty. Kronika przechowyuje się w kasie ogniotrwałej.

§ 10. Odpis każdego zapisu, napisanego na dobrym papierze i dobrym atramentem należy nadsyłać Wydziałowi Powiatowemu do 1/4 każdego roku.

Nadmienia się, że odpowiednie książki na kronikę zostaną dostarczone miastu, gminie. Wszelkich informacji udzielają ustnie starosta lub inspektor.

WYBORY DO RAD MIEJSKICH W PABJANICACH I NOWYM DWORZE. W dniu 15 b. m. odbyły się wybory do Rad Miejskich w Pabjanicach i Nowym Dworze z wynikiem następującym:

W Pabjanicach:

Lista Nr. 1. („Narodowy Blok pracy”), w skład którego weszły: „Sanacja”, NPR lewica, monarchiści i Resursa remieślnicza — otrzymała gł. 3.339, mandatów 7.

Lista Nr. 2 (P. P. S.) głosów 2.444 — mandatów 5.

Lista Nr. 5 („Poale Sjon lewica”) — gł. 370 — 0 mand.

Lista Nr. 6 („Blok chrześcijańsko - narodowy”), Zw. L. N.,- Chadeacy i Stow. właścicieli nieruchomości gł. 4.325 — mandatów 9.

Lista Nr. 7 („Obywatele niemieccy” — prawica niemiecka) gł. 899 — mandatów 2.

Lista Nr. 11 („Ortodoksi żydowscy”) — gł. 1.682 — mandatów 3.

Lista Nr. 12 („Lokatorzy i sublokatorzy”) gł. 310 — mandatów 0.

Lista Nr. 13 („Niezależna Socj. Partja Pracy” — drobnerowcy) gł. 758, mandatów 1.

Lista Nr. 14 (Niemiecka Socjal. Partja Pracy) gł. 857 — mandatów 1.

Lista Nr. 18 („Blok narodowo-żydowski”) gł. 1.309 — mand. 3.

W Nowym Dworze:

Lista Nr. 2 — P. P. S. 898 gł. i 6 mandatów.

Lista Nr. 5 — Bund — 748 gł. i 5 mandatów.

Lista Nr. 8 — kupcy żydowscy - sjonisci — 1.201 głosów i 8 mandatów.

Lista Nr. 10 — stronnictwa zablokowane — 692 gł. i 4 mandaty.

Lista Nr. 11 — lista chadecka „bezpartyjna” — głosów 147 i 1 mandat.

Unieważnione głosy w liczbie 85 padły na komunikacyjną listę Nr. 12, którą komisarz wyborczy unieważnił.

PARK W KRAKOWIE. Mag. Krak. przystępuje do planowego na wielką skalę zakrojonego urządzenia wspaniałego parku, albo raczej lasu miejskiego (około 500 m. na Woli Justowskiej, o 4 km. od Rynku krakowskiego). Zamierzona jest regeneracja lasu rodz. szla-

chetnych drzew krajowych i egzotycznych, założenie ogrodu zoologicznego z parkiem zwierzyńcowym i bażantarnią, założenie leśnych polan widokowych, hodowla ptaków śpiewających, budowa altan, kiosków itd. Park na Woli jest już dziś wspaniałym rezerwatem przyrody i płucami Krakowa, trzeba tylko, aby był połączony z miastem dogodną komunikacją autobusową.

PLAN INWESTYCYJNY MAGISTRATU M. ŁODZI. Magistrat m. Łodzi zwrócił się do Ministerstwa Skarbu z prośbą o skonwertowanie pożyczek inwestycyjnych za ostatnie lata. W odpowiedzi ministerstwo zażądało przedstawienia planu inwestycyjnego samorządu w Łodzi na okres 10 lat z podaniem sposobu pokrycia pożyczek.

Na ostatnim posiedzeniu Magistratu omawiano plan inwestycyjny na najbliższe 10 lat kosztem 200 milionów złotych.

Z sumy tej Magistrat przeznacza 40 milj. na kanalizację, 50 milj. na wodociągi, 20 milj. na 2 szpitale miejskie i inne instytucje zdrowotności publicznej, 15 milj. na instytucje opieki społecznej, 10 milj. na budowę nowoczesnej gazowni, na bruki 21 milj., na regulację miasta 1½ milj., na szkoły 30 milj., ogrody publiczne 10 milj. i t. d.

Po dyskusji plan został zatwierdzony, przyczem koszta inwestycji będą pokryte z pożyczek rządowych i zagranicznych, zaś niektóre inwestycje, jak kanalizacja, wodociągi i gazownia będą się rentowały.

POŻYCZKA NA INWESTYCJE MIEJSKIE.

Na posiedzeniu Rady miejskiej w Wilnie uchwalono zaciągnięcie pożyczki 4 milionów złotych na inwestycje miejskie.

Wiadomości o Kasach pożyczkowo-oszczędnościowych

ZJAZD CZŁONKÓW ZWIĄZKU REWIZYJNEGO KOMUNALNYCH KAS OSZCZĘDNOŚCI.

Na dzień 29 kwietnia 1928 r. o godz. 12-iej w lokalu Polskiego Banku Komunalnego Sp. Akc. w Warszawie (Plac Napoleona 7), zwołuje się Zwyczajne Walne Zgromadzenie członków Związku Rew. Kom. Kas Oszczędności, z następującym porządkiem dziennym:

- 1) zagajenie i wybór Prezydium;
- 2) sprawozdanie Zarządu i Komisji Rewizyjnej;
- 3) budżet na rok 1928;
- 4) referat p. t.: „Nowe ustawodawstwo o komunalnych kasach oszczędności i dostosowanie dotychczasowych statutów do nowych przepisów prawnych”;
- 5) sprawa powiększenia liczby członków Zarządu;
- 6) wybór członków Zarządu i Komisji Rewizyjnej.

Równocześnie bezpośrednio po Walnem Zgromadzeniu w dn. 30 kwietnia oraz 1 i 2 maja r. b. odbędzie się konferencja dla pp. Dyrektorów kas oszczędności, poświęcona rozpatrzeniu najważniejszych zagadnień, dotyczących działalności kas.

Program konferencji.

- 1) p. W. Góra: „Organizacja rachunkowości w Kom. K. O.”
- 2) p. mec. Jackowski: „Prawo czekowe i wekslowe”.
- 3) p. Knichowiecki, dyrektor Kasy Oszczędności powiatu Kieleckiego: „Akcja kredytowa i inne operacje Kom. K. O.”
- 4) p. Mrozowski—sekretarz Biura Zjazdów Instyt. Oszczęd.: „Akcja oszczędnościowa K. K. O.”.
- 5) p. radca Rozenkranc: „Opłaty stemplowe”.
- 6) p. Rożkowski, prok. P. B. K.: „Organizacja pracy w Kom. K. O. (z uwzględnieniem doświadczeń otrzymanych z lustracji kas)”.
- 7) p. Zdanowski, nacz. dyr. P. B. K.: „Związki Kas Oszczędności”.

Po wygłoszeniu poszczególnych referatów przewidziana jest dyskusja, dla wyczerpującego omówienia poruszonych zagadnień.

Początek konferencji: 30 kwietnia r. b. o godz. 9-iej w lokalu Polskiego Banku Komunalnego. Koniec konferencji — 2 maja r. b.

Wiadomości gospodarcze

KURSY WALUT.

(notowane na giełdzie warszawskiej w dn. 20.IV 1928).

- 1 dol. St. Zjedn. — 8,88 — 8,92 zł.
 100 frank. szwajc. = 172,23 — 171,44 zł.
 1 funt szterl. = 43,41 — 43,61 zł.
 100 frank. franc. = 35,21 — 35,03 zł.

CENY ZBOŻA.

(Ceny za 100 kg. franco stacja załadowania).

- W dn. 20.IV. 1928 r.: Warszawa:
 Żyto kongresowe 55—56 zł.
 Pszenica 64 — 65 zł.
 Jęczmień 55 — 56 zł.
 Owies 50 — 52 zł.

NABIAŁ.

W dn. 4. IV. 1928 r.: Warszawa:

Mleko niezbiierane: Cena za 1 litr mleka w hurcie 0,38 zł.

Masło: za 1 kg. w detalu: wyborowe luksusowe 7,8 zł. mleczarskie deserowe II gat. 7 zł.; mleczarskie solone 6,6 zł. oselkowe 6,2 zł.

Ceny masła w hurcie rozumieją się o 10% mniej cen detalicznych.

Jaja za skrzynkę (24 kopy) 235 zł.

Jaja świeże za sztukę 0,19 zł.

Poradnik samorządowy

1. *Pytanie:* Urząd gminy Annapolskiej zapytuje, czy urzędnicy stanu cywilnego mają prawo pobierać i na jakiej podstawie opłaty stemplowe i kancelaryjne za poświadczenia wypisów z aktów urodzenia i ślubu (na druczkach), mających służyć za dowody do ksiąg ludności stałej, a przesłanych po uzupełnieniu urz. st. cywiln. przez Urząd gminy.

Odpowiedź: Za wyciągi i inne świadectwa z akt stanu cywilnego mogą być pobierane jedynie opłaty stemplowe w wysokości, określonej w art. 155 ustawy o opłatach stemplowych z dn. 1.VII.1926 r., Dz. Ust. Nr. 98, poz. 570 (ob. odpowiedź Nr. 41 na str. 300 „Kalendarz Sam.” z r. 1928). Za wyciągi i świadectwa wydawane na t. zw. „druczkach”, należy się opłata w tej samej wysokości, jak za pełne wyciągi i świadectwa. Poza opłatą stemplową nie należy się żadna inna opłata.

2. *Pytanie:* Urząd gminy Urzędowskiej zapytuje, czy dom, którego właściciel posiada gospodarstwo rolne, sam zajmuje go jednak tylko częściowo ($\frac{1}{4}$) a częściowo wdzierżawia innym, podlega państwowemu podatkowi od nieruchomości.

Odpowiedź: Budynek powyższy podlega podatkowi w myśl § 1, lit. B., rozporządzenia Prez. R. P. z dn. 17.VI.1924 r. (Dz. Ust. Nr. 51, poz. 523), zmienionego częściowo ustawą z dn. 1.IV.1925 r. (Dz. Ust. Nr. 43, poz. 296) i utrzymanego w mocy rozporz. Prez. R. P. z dn. 12.III.1928 r. (Dz. Ust. Nr. 31, poz. 292).

3. *Pytanie:* Urząd gminy Orla zapytuje, czy Urząd Gminy jest zobowiązany prawnie egzekwować raty zaległe b. Banku Włociańskiego nawet w wypadku, gdy nabywcy gruntów od tegoż Banku zrzekają się obecnie tych gruntów, oraz czy jest zobowiązany egzekwować raty amortyzacyjne z tytułu przyznanej przez Państw.

Bank Rolny pożyczki na odbudowę budynków zniszczonych wskutek działań wojennych.

Odpowiedź: Do ściągania należności bezspornych osób i instytucyj prawa publicznego (jak w niniejszym wypadku P. B. R.) jest gmina zobowiązana (począwszy od dn. 24 kwietnia b. r.) w myśl postanowień rozporządzenia Prez. R. P. z dn. 22.III.1928 r. (Dz. Ust. Nr. 36, poz. 342), za co pobierać może opłaty i koszty, przewidziane w art. 54 tegoż rozporządzenia.

Władzą egzekucyjną (zarządzającą egzekucję) w powiecie jest starosta (art. 8), a organowi egzekucyjnemu (gminie) nie przysługuje prawo badania ważności zarządzenia egzekucyjnego (art. 15). Skoro więc starosta zarządził egzekucję, gmina nie może już badać, czy odnośne należności istotnie się należą.

4. *Pytanie:* Urząd gm. Pręcunki zapytuje, do jakiego szczebla uposażenia powinien być zaliczony sekretarz gminy, obecnie w IX grupie, który od marca 1885 r. był kancelistą powiatowym, a od 17 sierpnia 1885 r. samodzielny sekretarzem gminy i to w jednym powiecie bez żadnej przerwy; w gminie Pręcunki pracuje 7 lat, a w poprzedniej pracował 18 lat.

Odpowiedź: W całości należy zaliczyć do szczebla czas służby w ostatnio posiadanym stopniu, wzgl. z okresu, gdy wymieniony nie pobierał uposażenia wedle stopnia służbowego (grupy uposażenia), lecz w kwotach ryczałtowych, cały czas, w którym wartość uposażenia nie była mniejsza, niż obecnie w grupie IX. Czas poprzedni zalicza się w stosunku 6 miesięcy za każde pełne trzecie. Jesteśmy zdania, iż z tego obliczenia wypadnie niewątpliwie szczebel najwyższy („f”).

H. i P.

PIECE i KUCHNIE fabryki PIOTR ŁAWACZ i S-wie
w KOŃSKICH

Filje: WARSZAWA, Daniłowiczowska 2, tel. 202-54. ŁÓDŹ, Sienkiewicza 30.

POMPY STUDZIENNE
POMPY i APARATY ASSENIZACYJNE
SIKAWKI STRAŻACKIE
POLECA
WYTWÓRNIA POMP
WŁADYSŁAWA WARDECKIEGO
WARSZAWA, UL. KWIATOWA 21 (Mokotów) TEL. 143-39 i 306-86.

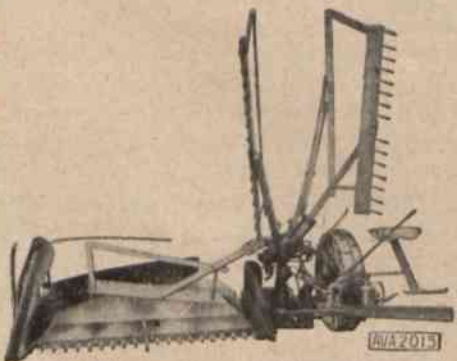
Wydawca: „Samorząd”, Spółka Wydawnicza.

Redaktor odp. Roman Grochowski.

CENTRALA HANDLOWA SPÓŁDZIELNI POLSKICH
w Warszawie, ul. Jasna No 8. Tel. 217-51.

Spółkom Maszynowym i Kółkom Rolniczym udziela kredytu w towarach po cenach hurtowych, składa oferty na żądanie franco i gratis, Dostarcza Rolnikom za pośrednictwem swych Spółdzielni Kredytowych i Rolniczo-Handlowych Zrzeszonych w Związku Spółdzielni Polskich Centrali: Nawozy sztuczne, maszyny i narzędzia rolnicze. Wirówki i instalacje mleczarskie, materiały budowlane: wapno, cement, cegłę, blachę, dachówkę, gwoździe, drut i t. d. Maszyny do wyrobów betonowych: dachówki, cegły, pustaków, cembrowin studziennych, słupów i t. d. Węgiel opałowy w ładunkach wagonowych od zł. 26.10 do 32.60 za tonę loco kopalnia. Maszyny do szycia i rowery z rozplątą do 8-miu miesięcy. Żniwiarki i kosiarki z regulacją ratami do 30 kwietnia 1929 roku. Motory ropowe do młocarni, młynów oraz inne towary. Meble, łóżka, farby olejne, pokosty i t. d.

ZAPYTANIA KIEROWAĆ POD POWYŻSZYM ADRESEM.



WARSZAWSKA SPÓŁKA BUDOWLANA SP. Z OGR. ODP.

Warszawa, Al. Ujazdowskie 39. Tel. 230-22, 15-34.

ADRES TELEGRAFICZNY: WARSZAWA, RÓWNE „WUESBE“.

Rachunki bieżące: Bank Związku Spółek Zarobkowych w Poznaniu Oddział Warszawski
Warszawska Kasa Kredytowa, Traugutta 2.

WŁASNE ZAKŁADY CERAMICZNE — — BUDOWNICTWO LĄDOWE — — ŻELBET —
PROJEKTY — — KOSZTORYSY — — MOSTY — — BUDOWNICTWO KOLEJOWE

BUDUJMY POLSKĄ WIEŚ OGNIOTRWALE.

UDOSKONALONE MASZyny DO WYROBU



Dachówki cementowej,
Pustaków betonowych,
Cembrowin studziennych,
Słupów, Rur, Płyt
chodnikowych
z piasku i cementu

Betoniarki,
Wozy mieszkalne,
Beczkowozy do
polewania szosy

POLECA

FABRYKA MASZYN

RZEWUSKI i S-ka Sp. Akc.

WARSZAWA, ULICA ORDYNACKA № 7.



CIEPŁE MIESZKANIE USUNIĘCIE WILGOCI

50% oszczędności opału

osiąga się po obsadzeniu **MULTIPLIKATORA OGRZEWANIA**
w piecu patent.

Patent. DRZWICZKI HERMETYCZNE REGENERACYJNE podgrzewające
powietrze, podwyższają temperaturę spalin o 50%, nie wysuwają się
z obsady w kaflach.

Patent. NĄSADY DYSZOWE „AERO“ stałe, ciche, silnie wzbudzają ciąg
niż obrotowe na niższych kominach od sąsiednich budowli.

Patent. PIECE ŻELAZNE płaszczowe do powolnego palenia.

Patent. PIECE DO SPALANIA SMIECI.

Patent. ARARATY DEZYNFEKCYJNE stałe przenośne i przewoźne.

Dr. Inż. W. P. Kłobukowski i S-ka z o. o.

Maszyny i urządzenia ogrzewnicze, sanitarne
i do przetworów owocowych

Tel. 15-04.

Warszawa

Wspólna 71.

Firma egz. od 1909 roku.

Fabryka Tektury Smółcowej i Asfaltu Stefan Sorokiewicz i S-ka

W WARSZAWIE

Zarząd
ul. Ludna 9a m. 7 tel. 69-87

Fabryka
ul. Polkowska 7

poleca po cenach konkurencyjnych
Tekturę Smółcową (Papę dachową). Tekturę Bitu-
miczną (Do izolacji fundamentów). Smołę gazową, prepa-
rowaną. Lepnik (Klebmasa). Karbolineum i t. p.

oraz
Wszelkie roboty dachowe i izolacyjne.

WYDZIAŁ POWIATOWY W LUBLINIE

ogłasza

KONKURS

na posadę Inspektora Samorządu Gminnego przy Wydziale Powiatowym w Lublinie. Do stanowiska tego przywiązane są pobory VII gr. uposażenia urzędników państwowych plus 15% dod. komunalnego.

Kandydaci winni odpowiadać następującym warunkom:

1. Obywatelstwo polskie.
2. Nieprzekroczony 40 rok życia.
3. Wykształcenie minimum średnie (pożądane wyższe).
4. Co najmniej 3-letnia praktyka samorządowa

Posada nadana będzie na pierwsze 6 m-cy prowizorycznie, poczem nastąpi stabilizacja.

Podania składać należy do Wydziału Powiatowego w Lublinie w terminie do dnia 15 maja

1928 r. Podania nieuwzględnione pozostaną bez odpowiedzi.

Wydział Powiatowy w Lublinie.

Tymczasowy Zarząd Powiatowy w Tarnobrzegu
ogłasza

K O N K U R S

na posadę powiatowego buchaltera.

Bliższe warunki poda na żądanie Kancelarja Zarządu. Tylko kwalifikowane i rutynowane siły mogą reflektować na objęcie posady.

Płaca X, a ewentualnie IX stopnia służbowego.
Posada do objęcia od 1, wzgl. 15 maja b. r.

Samochód ciężarowy

3-ch tonowy, o 25, 9. HP., firmy Benz-Gaggenau, 4-ro cylindrowy (średnica cylindrów 120 m/m i skok tłoków 150 m/m), w dobrym stanie, — sprzedawany okazjnie Magistrat miasta Świecian województwa Wileńskiego.

Sekretarz Burmistrz m. Świecian
(—) St. Żebrowski (—) St. Hulewicz

Magistrat miasta Włocławka

o g ł a s z a

K O N K U R S

na stanowisko architekta miejskiego.

Uposażenie w/g grupy VI płac urzędników państwowych wraz z 15% dodatkiem komunalnym.

Kandydaci zechcą nadesłać swe oferty z odpisami świadectw o wyszkoleniu i o dotychczasowej pracy fachowej wraz z krótkim życiorysem do Magistratu m. Włocławka w terminie do dnia 26 kwietnia 1928 r.

Prezydent (—) Pachnowski.

Wydział Powiatowy Sejmiku Grodzieńskiego

o g ł a s z a

K O N K U R S

na stanowisko Lekarza Rejonowego w Łunnie, powiatu Grodzieńskiego.

Rejon Łunna obejmuje cztery gminy z siedzibą lekarza w miasteczku Łunnie, przystanek kolejowy, Czerlona.

Obowiązki Lekarza Rejonowego polegają na prowadzeniu bezpłatnej przychodni, na opiece lekarskiej nad dziesiątą szkół powszechnych i akcji sanitarnej i przeciwepidemicznej w rejonie.

Wynagrodzenie według VII kategorii płac urzędników państwowych i pomoc mieszkaniowa.

Kandydaci winni złożyć do dnia 1 maja r. b. oferty z załączeniem: 1) poświadczenia na prawo praktyki, wydanego przez władze polskie, 2) curriculum vitae, 3) poświadczenia o conajmniej 3 letniej praktyce lekarskiej i rocznej praktyce szpitalnej.

Wyjaśnień udziela kancelarja Wydziału Powiatowego w Grodnie.

Przewodniczący Wydziału Powiatowego
Starosta (—) Robakiewicz.

Dnia 30 kwietnia 1928 r. w biurze Wydziału Powiatowego Sejmiku w Zamościu o godz. 12 odbędzie się

PRZETARG

na budowę szos powiatowych:

1) Zamość — Skierbieszów na długość, około 9 km, wraz z przepustami betonowymi i mostem drewnianym 20,4 m. św.

2) Wólka Łabuńska — Komarów długość 2,414 km. wraz z 5 przepustami betonowymi.

Oferty należy składać na każdą budowę oddzielnie. Przy złożeniu oferty obowiązuje wadium ad 1) Zł. 9000.— ad 2) Zł. 2500.—

Termin spisania umowy tygodniowy.

Obydwa odcinki szosy brukowane z dzikiej kostki na szerokości jezdni 4 m. Dobór gatunków kamienia dowolny, lecz możliwie twarde.

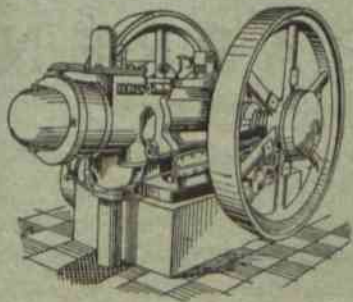
Bliższe szczegóły na miejscu oraz w Dzienniku Urzędowym Województwa Lubelskiego.

Przewodniczący Wydziału Powiatowego
Starosta Zamojski

(—) Z. Strzeszewski.

Sekretarz

Bojankiewicz.



TOWARZYSTWO FABRYKI MOTORÓW

P E R K U N

SPÓŁKA AKCYJNA

WARSZAWA (Praga), UL. GROCHOWSKA 46, TEL. 64-46.

Motory spalinowe

typu Semi-Diesel, dwutaktowe, na olej gazowy, ropę lub naftę

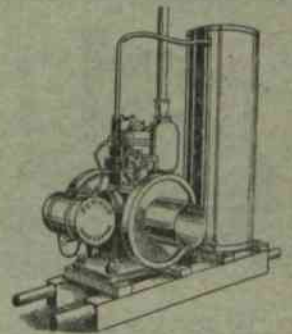
MOTORY POZIOME 10 KM. — 60 KM.

NOWE TYPY MOTORÓW PIONOWYCH 3 1/2 KM., 6 KM. I 10 KM.

PROSTA I TRWAŁA KONSTRUKCJA.

LATWA OBSŁUGA.

EKONOMICZNE I PEWNE W DZIAŁANIU.



Szczegółowe oferty na żądanie.

Dogodne warunki płatności.

ŻĄDAJCIE WSZĘDZIE WIRÓWEK DO MLEKA

„SKODA”



LIBELLA”

wyrobu

ZAKŁADÓW SKODY W PILŹNIE

gdyż są one najdoskonalsze i najlepsze; a przytem — — — tanie i posiadają 10-cio letnią gwarancję. — —

Dogodne warunki kupna!

!!! SPRZEDAŻ NA 10 MIESIĘCZNYCH RAT!!!

Najnowsze modele 1927 r.

Do nabycia we wszystkich większych miastach.

Sprzedaż w Polsce organizuje i prowadzi:

„POLSKIE TOWARZYSTWO ZAKŁADÓW SKODY”

Warszawa, ul. Królewska 10. Telefon 10-44.

**NAJTAŃSZE
OGNIOTRWAŁE
BUDYNKI I DACHY**



są z piasku i cementu ciepłe, suche, zdrowe, ładne. Każdy może sobie lub dla drugich z dużym zyskiem wyrabiać materiał (pustaki i dachówkę) na naszych tanich formach i maszynach. 13 medali, setki świadectw i podziękowań. Takież formy do wyrobu: cegły, cembrowiny, rur, sączków, płyt, słupów, schodów, żłobów, koryt i t. p., a także cement i wapno.

J. Zabokrzecki i S-ka

Warszawa, ul. Czackiego 9.

**FRANCISZEK
KOWALEWSKI**

Poznań, Słowackiego 8

Budowa Dróg i Szos

oraz wypożyczanie

Walców Parowych

10000—20000 kg. wagi

Rok zał. 1904.



**KRAJOWE TOWARZYSTWO MELJORACYJNE Sp. Akc. ZARZĄD I CENTRALNE
BIURO TECHNICZNE:**

Warszawa, ul. Kopernika 30. Tel. centr. 58-04, 158-39, 158-01; dyr. 58-07, 506-36.

Skrót telegr. Warszawa — Meljoracje.

Oddziały: Toruń, Kalisz, Włocławek, Łęczyca, Radom, Częstochowa, Wilno, Piotrków, Płock, Brześć n/B, Kraków.

Institucja o charakterze społecznym, powstała w 1905 r. współpracująca nad szerzeniem meljoracji z instytucjami państwowymi, samorządowymi i organizacjami rolniczymi — ukwalifikowana przez Ministerstwo Rolnictwa.

Ekspertyzy, projekty generalne dla wydziałów powiatowych i spółek wodnych, projekty szczegółowe oraz nadzór techniczny i kontrola nad wykonaniem wszelkich przedsięwzięć meljoracyjnych.

Meljoracje rolne (osuszanie, nawadnianie, zraszanie) meljoracje podstawowe (regulacja rzek, kanały), budowa stawów, zakłady wodne, technika sanitarna, budowa dróg, budowle wiejskie oraz pomiary dla celów parcelacji, scalania i t. p.

Kredyty długoterminowe i krótkoterminowe na sporządzanie projektów i wykonanie robót — w szerokich rozmiarach.

czas. 13458/10/17



**WALCE
DROGOWE
P A R O W E
I M O T O R O W E**

**H. KOETZ NAST. SP. AKC.
Mikołów woj. Śląskie**

Fabryka założona w 1872 r.

W Warszawie: inż. B. Rudziński
Wilcza 39-4. ————— Tel. 322-63.

NILS BARRÉN

Szwedzko — Polskie Towarzystwo
SP. Z O. O.

ZARZĄD w WARSZAWIE, KOPERNIKA 13 TEL. 52-05.

WSZELKIE MASZYNY DROGOWE

Nagrodzone złotym medalem na Targach Wschodnich
we Lwowie w r. 1926.

RÓWNACZE motorowe „Bitwargen”, WALCE motorowe,
DRAPACZE, ŁAMACZE do kamieni, PŁUGI śniegowe,
Maszyny do asfaltowania, TRAKTORY Fordsona, CIĄ-
GACZE gąsienicowe do Fordsona i t. d.

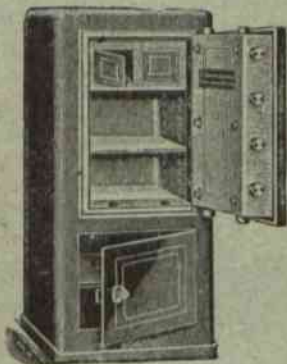
KASY PANCERNE STALOWO-BETONOWE

Fabryka egzystuje od 1892 roku

FIRMA NAGRODZONA
15 ZŁOTEMI MEDALAMI

O POTRÓJNYM PANCERZU OD 100 DO 150 mm. GRUBOŚCI

**Niepoddające się pruciu, włamaniu
i przepalaniu**



**Drzwi, skarbce
Szafy żelazne i ogniotrwałe
Kasety do wmurowania
Kasetki podręczne
Skarbonki oszczędnościowe**

POLECA

S. ZWIERZCHOWSKI i S-ka

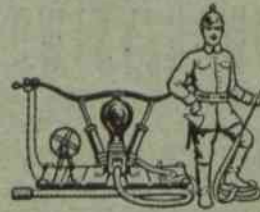
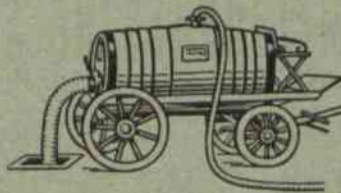
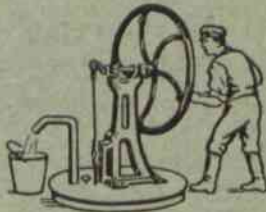
MAGAZYN FABRYCZNY: Warszawa, Warecka 9, tel. 122-97 i 121-57.

Fabryka: Strzelecka 30/32.

Ceny, kosztorysy na żądanie.

Najdogodniejsze warunki kredytowe.

WARSZAWA,
KOPERNIKA
Nr. 33



TELEFON
10-30.

Pompy studzienne, pompy i beczki assenizacyjne, sikawki

poleca: STANISŁAW TRĘBICKI