

# SAMORZĄD

TYGODNIK POŚWIĘCONY SPRAWOM SAMORZĄDU TERYTORJALNEGO

## „KALENDARZ SAMORZĄDOWY” na ROK 1928

Niezbędny podręcznik w rękę każdego działacza i pracownika samorządowego. — CENA EGZ. 5 ZŁOTYCH.

Do nabycia komplet „KALENDARZY SAMORZĄDOWYCH” za lata 1926, 1927 i 1928 w cenie 8 złotych.

WYSYŁA NA ZAMÓWIENIE ZA ZALICZENIEM POCZTOWEM

SPÓŁKA WYDAWNICZA SAMORZĄD Warszawa, Plac Napoleona 7. Konto P.K.O. 1520.

## WARSZAWSKA SPÓŁKA AKCYJNA BUDOWY PAROWOZÓW

WARSZAWA, UL. KOLEJOWA Nr. 57.

Adres telegraficzny: Lokomot—Warszawa. Telefony: 131-61, 268-60, 131-34, 77-77.

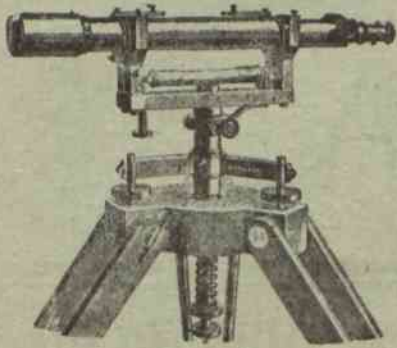
FABRYKA PRODUKUJE:

- 1) Parowozy normalne i wąskotorowe (różnych typów i mocy).
- 2) Lokomotywy motorowe normalne i wąskotorowe z zupełną regulacją szybkości.
- 3) Lokomotywy bezogniowe normalne i wąskotorowe.
- 4) Silniki spalinowe Diesela systemu Pr. D-ra L. Ebermana, stojące, szybkoobrotowe od 25 do 2000 KM mocy.
- 5) Walce drogowe motorowe i parowe syst. „Skoda” z kotłem poziomym od 9 do 14 ton. i syst. Pr. Dr. L. Ebermana o kotle pionowym od 15 do 19 ton wagi.
- 6) Lokomobile rolnicze i przemysłowe od 13 KM mocy.
- 7) Całkowite urządzenia elektrowni z napędem generatorów, silnikami Diesela syst. Pr. Dr. L. Ebermana.
- 8) Kotły parowe różnych typów oraz specjalne wodnorurkowe o wysokim ciśnieniu, specjalne ciepłarki (akumulatory pary), przewody parowe oraz całkowite urządzenia kociołni.
- 9) Specjalne młynki patentowane „Huragan” do rozdrabniania wszelkich materiałów.
- 10) Wyroby kute do 2 ton wagi.
- 11) Wyroby tłoczone (masowa produkcja) z blach żelaznych i stalowych do 30 mm. grubości.
- 12) Armatura brązowa i mosiężna
- 13) Wszelkie części zapasowe do wyrabianych przedmiotów.
- 14) Naprawa parowozów, silników, kotłów i t. p. oraz naprawa i przeróbka wszelkich urządzeń mechanicznych.

KOSZTORYSY I PORADY TELEFONICZNE BEZPŁATNIE.

Warszawa, 18 Marca 1928 r.

Cena numeru 1 złoty.



# G. GERLACH — WARSZAWA

OSSOLIŃSKICH 4

TAMKA 40

FABRYKA INSTRUMENTÓW GEODEZYJNYCH I RYSUNKOWYCH

POLECA DLA BUDOWY DRÓG I MOSTÓW

PRZYRZĄDY POMIAROWE: ASTROLABJE, NIWELATORY, BUSOLE, JAKO TEŻ MIARY, WAGI, KOMPASY, CYRKLE, MIKROSKOPY, LUPY, APARATY DO BADANIA DRZEWA, CEMENTU, METALI.

## BUDUJMY POLSKĄ WIEŚ OGNIOTRWALE.

UDOSKONALONE MASZYNY DO WYROBU



Dachówki cementowej,  
Pustaków betonowych,  
Cembrowin studziennych,  
Słupów, Rur, Płyt  
chodnikowych  
z piasku i cementu

Betoniarki,  
Wozy mieszkalne,  
Beczkowozy do  
polewania szosy

POLECA

FABRYKA MASZYN

**RZEWUSKI i S-ka Sp. Akc.**

WARSZAWA, ULICA ORDYNACKA № 7.



Wydział Powiatowy w Krasnymstawie

o g ł a s z a

## KONKURS

na stanowisko Kierownika Budowy Dróg

bitych i naprawy gruntowych z uposażeniem w/g VII kat. płacy oraz procentowymi dodatkami od wykonanych robot. Mieszkanie zapewnione.—

Posada jest do objęcia od dnia 1 maja b. r.

Od kandydatów wymagane są wyższe studia techniczne i dłuższa praktyka. Do podania należy dołączyć curriculum vitae oraz świadectwo szkolne i z poprzedniej pracy.

Podania nieuwzględnione pozostaną bez odpowiedzi.

Termin składania ofert do dnia 20 kwietnia r. b.

Przewodniczący Wydz. Pow.

(—) R. Koch.

Walce szosowe, oraz wszelkie przyrządy do ugniatania szos wyrobu Fabryki Maszyn CESKOMORAVSKA — COLBEN — DANEK w Pradze Czeskiej — poleca reprezentacja:

Biuro Rolniczo - Techniczne

**Inż. ST. NAWAKOWSKI**

Sp. z o. o.

w Warszawie, ul. Kredytowa Nr 4.

Katalogi, kosztorysy — gratis

## ŻELAZO-BETON" SPÓŁKA Z OGR.ODP.

WARSZAWA, UL. ŻÓRAWIA № 11.

TELEFONY: Dyrekcji 40-24 i 60-24  
Biura — 7-67

ODDZIAŁ w GDYNI, PORTOWA № 1.

budowa domów, gmachów publicznych,  
zakładów przemysłowych

KONSTRUKCJE ŻELAZO-BETONOWE i BETONOWE

Mosty, wiadukty, wieże ciśnień.

ZARZĄD SPÓŁKI:

Inżynierowie: Wł. KRYŃSKI, W. MALINOWSKI i W. POLKOWSKI.

czas. 13458/10112

# SAMORZĄD

TYGODNIK POŚWIĘCONY SPRAWOM SAMORZĄDU TERYTORJALNEGO

PRENUMERATA KWARTALNA  
10 ZŁOTYCH POLSKICH  
NUMER POJEDYNCZY I ZŁOTY.

REDAKCJA I ADMINISTRACJA  
WARSZAWA, PLAC NAPOLEONA 7  
TELEFONY: 131-92 I 225-50.

Ceny ogłoszeń: Całe wolne miejsce na pierwszej stronie okładki 300 zł.; 1/3 — 150 zł. Cała strona poza tekstem 200 zł., 1/2 — 100 zł., 1/4 — 50 zł. W tekście o 50% drożej. Ogłoszenia związków samorz., dostarczone bezpośrednio do administracji, o 25% taniej. Ogłoszenia, nadesłane bez podania wymiaru, drukują się na 1/4 strony.

KONTO CZEKOWE POCZT. KAS. OSZCZ. N. 1320.

Redakcja rękopisów niezwraca.

**Kierownik Redakcji Aleksander Bogusławski.**

**Komitet Redakcyjny:** *Józef Bek, Stefan Boguszewski, Dr. Władysław Dalbor, Wacław Gajewski, Władysław Korsak, Joachim Wołoszynowski.*

ROK X.

WARSZAWA, 18-go MARCA 1928 R

Nr. 12

TREŚĆ NUMERU 12: Walne Zebranie Z. S. P. Po wyborach sejmowych — *A. B.* O współpracy samorządów z Funduszem Bezrobocia — *F. Kasprzak.* Organa komunalne jako podmioty, spełniające zadania administracji ogólnej — *S. Kruczek.* Ile kosztują wystawy? Dookoła spraw samorządowych. Z życia samorządu. Komunikaty. Gmina wiejska i miejska: a) Budowa domów dla policji — *S. Gliszczyński.* b) Z gmin. Wiadomości o kas. poż.-oszczęd.: a) Kredyty dla drobnego rzemiosła i przemysłu. Wiadomości gospodarcze. Poradnik. Wydawnictwa nadesłane.

Walne Zgromadzenie członków Zrzeszenia Samorządów Powiatowych odbędzie się dnia 25 marca r. b. o godz. 10-ej rano w siedzibie „Zrzeszenia“ przy ul. Dobrej 28 (tramwaj P).

## Po wyborach sejmowych

Ostatnie wybory do Sejmu i Senatu oceniane już były w prasie ze stanowiska politycznego. Samorządowcom to wystarczyć nie może. Rezultat ostatnich wyborów ocenić winniśmy jeszcze ze stanowiska możliwości rozwoju samorządu. Jest to tembardziej konieczne, że Sejm obecny ma przed sobą wiele spraw samorządowych do omówienia i uchwalenia.

W pierwszym rządzie winna być wreszcie uregulowana praca samorządów w gminach wiejskich b. Kongresówki. Sprawa ta nie znalazła dostatecznego zrozumienia w Sejmie poprzednim, odpowiedni wniosek zgłoszony w tej sprawie był przez większość Sejmu odrzucony.

Pilną jest również niesłuchanie sprawa uregulowania samorządu w Małopolsce, zwłaszcza przystosowanie do wymagań Konstytucji samorządu powiatowego i przeprowadzenie w nim wreszcie wyborów.

A mamy przecież jeszcze nieuchwalone ustawy samorządowe, nad którymi pracowały długo i wyczerpująco poprzednie Sejmy, szczególnie zaś Sejm ostatni. Jest to zagadnienie niezwykle trudne i skomplikowane. Różnorodność dotychczasowego ustroju, przeszłość historyczna, niejednolity rozwój kulturalny i gospodarczy utrudnia w wysokim stopniu znalezienie takiego rozstrzygnięcia, z któregooby wszystkie dzielnice mogły być zadowolone.

Mamy również przygotowywane samorządowo-bier-

cze projekty w Ministerstwie Skarbu, dotyczące finansów komunalnych, o których pisaliśmy w naszym piśmie.

Ale nietylko w ustawach ściśle samorządowych możemy mieć rozstrzygnięcia korzystne lub niekorzystne dla rozwoju samorządu. Dotyczy to również bardzo wielu ustaw ogólnych, potrącających ubocznie samorząd. W ustawach tych tyle razy spotykaliśmy rozstrzygnięcia ograniczające zakres działania lub samodzielność samorządu.

Z tego więc tytułu interesuje nas skład obecnego Sejmu i Senatu. Czy są tam ludzie, którzy mają zrozumienie dla zadań i potrzeb samorządu, czy ich niema?

Oceniając z tego stanowiska skład świeżo wybranego Sejmu i Senatu, stwierdzić musimy znaczny postęp w kierunku doboru ludzi, którzy samorząd znają teoretycznie i praktycznie i oceniają go dodatnio, jako poważny czynnik administracyjny i gospodarczy.

Przeprowadzając porównanie z poprzednimi Sejmami, stwierdzić musimy, że najniekorzystniej dla samorządu przedstawiał się skład pierwszego Sejmu Ustawodawczego. Nie było w nim wybitniejszych znawców i zwolenników samorządu. Przyczyna leży w tem, że Sejm był wcześniej wybrany, niż został zorganizowany samorząd polski, którego dawniej, zwłaszcza w b. dzielnicy rosyjskiej, prawie zupełnie nie było. Dlatego w uchwa-

W-1749 | 78 | 69

lonych przez Sejm Ustawodawczy ustawach przeważał nastrój centralistyczno - biurokratyczny.

Drugi już Sejm i Senat miał już w swym gronie znawców i gorących zwolenników samorządu. Wpływy ich nie zawsze jednak były dostateczne. Uzależnione były od konjunktur gospodarczych, od większości Rząd popierającej i t. d. I dlatego obok korzystnych dla samorządu uchwał mamy i niekorzystne. Zależały one najczęściej od tego, czy Rząd miał mocną podstawę w Sejmie i czy mocno swojego stanowiska bronił. Najniekorzystniejsze bowiem uchwały przeciwko samorządowi zapadały właśnie na skutek nacisku rządowego na Sejm.

Tam zaś, gdzie Sejm nie był skrepowany stanowi-

skiem rządowym, zapadały w nim naogół korzystne dla samorządu uchwały.

Obecny skład Sejmu i Senatu bardziej jeszcze jest korzystniejszy dla samorządu niż Sejmu i Senatu poprzedniego. Mamy w nim 5 członków naszej Rady Zjazdów Samorządu Ziemskiego (pp.: Jaroszyńskiego, Dzierżawskiego, Wrone, Wasiutyńskiego, Bogusławskiego), mamy wielu członków wydziałów powiatowych, członków sejmików, członków magistratów, rad miejskich i gminnych, wójtów. I dlatego mamy nadzieję, że sprawy samorządowe będą w ciałach prawodawczych należycie bronione.

A. B.

## O współpracę samorządów z Funduszem Bezrobocia \*)

### II.

Fundusz Bezrobocia i jego organy są tedy tylko instytucjami społecznymi o charakterze osób prawnych pozostającymi pod nadzorem Ministerstwa Pracy i Opieki Społecznej podobnie jak cały legion innych instytucyj czy to społecznych, czy zarobkowych lub innych.

Jakie w przeciwieństwie do tego jest stanowisko prawne Wydziałów Powiatowych na terenie byłego zaboru pruskiego?

W myśl ustawy o kompetencji władz administracyjnych i sądów administracyjnych jest Wydział Powiatowy: a) władzą, b) sądem administracyjnym pierwszej instancji.

Jako władza ma stanowisko równorzędne z polityczną władzą administracyjną I instancji, a często nawet zatwierdza lub znosi postanowienia starosty. Uchwały Wydziału Powiatowego nie mogą być zawieszane ani też zniesione drogą administracyjną przez Pana Wojewodę, a tylko zaczepione i zaskarżone do Sądu Administracyjnego drugiej instancji.

Jako Sąd administracyjny pierwszej instancji wydaje Wydział Powiatowy wyroki w Imieniu Rzeczypospolitej, znoszące zarządzenia policyjne urzędów policyjnych i starosty; jako instancja zatwierdza lub odmawia swej zgody na zarządzenia starosty, udziela dyspensów od rozporządzeń policyjnych Pana Wojewody, słowem, jest instancją i władzą bardzo poważną i poważaną w powiecie.

Jako władza Wydział Powiatowy dbać winien i musi o to, by autorytet swój podtrzymać wobec ludności i nie zachwiać w szerokich masach powagi, jaką posiada i zaufania do jego praworządności.

Tymczasem Zarząd Obwodowy Funduszu Bezrobocia, organ nie władzy a jedynie tylko instytucji społecznej, domaga się, by drogą dobrowolnej umowy władza ta jemu się podporządkowała i przyjęła na siebie warunki stawiające ją w stosunku podwładnego do przełożonego i by nawet w kwestji ewentualnego rozwiązania umowy zgodziła się na znaczne upośledzenie jej w stosunku do tej instytucji.

Pan Naczelnik Olszewski nie może zrozumieć, że jeden z przewodniczących Wydziałów Powiatowych na wschodzie nie życzy sobie współpracować z Funduszem

Bezrobocia, albowiem przewodniczącym miejscowego Zarządu Obwodowego jest urzędnik podwładny staroście i uważa, że niesłuszne to są motywy, „albowiem przewodniczący Zarządu nie podlega w myśl ustawy staroście”, bo „nie przewodniczący kontroluje działalność Wydziału Powiatowego, lecz Zarząd Obwodowy Funduszu Bezrobocia — organ autonomiczny”.

Zupełnie rozumiem motywy tego kolegi, bo kto jako urzędnik administracyjny od szeregu lat borykać się musi z przesadnymi często ambicjami strzeżenia zażdrośnie swych kompetencyj w odniesieniu do naczelnika politycznej władzy administracyjnej na terenie powiatu, odpowiedzialnego przecież za całokształt polityki idącej po linii interesów Państwa w powiecie, z poszczególnymi samodzielnymi kierownikami urzędów, kto często miesiące całe musi prowadzić korespondencje z władzami przełożonemi danego urzędnika i przekonywać je o celowości takiego czy innego postępowania danego urzędu, ten z pewnością nie będzie się kwapił do stwarzania dobrowolnie sytuacji dającej powód do nowych tarć i nieporozumień.

Co zaś do składu osobowego i wartości państwowo-twórczej tego rzekomo autonomicznego organu, który w myśl ustawy nie podlega staroście, to scharakteryzowałem go już powyżej.

Dlatego nie jest mi zrozumiałe stanowisko, które ani o jotę nie chce się wyrzec praw zagwarantowanych Zarządowi Obwodowemu Funduszu Bezrobocia w ustawie o zabezpieczeniu na wypadek bezrobocia, a żąda, by inne ciało, pod względem swego stanowiska prawnego, i w swoim składzie osobowym znacznie poważniejsze, dobrowolnie praw swych wyrzekło.

Jedynie nieznamość stanowiska prawnego, które zajmuje Wydział Powiatowy jako władza i jako instancja sądowa mogą przypisać, że Wydział Powiatowy miesza się z pojęciem instytucji społecznej o charakterze publiczno - prawnym, której w myśl postanowień art. 22 ustawy może Zarząd obwodowy Funduszu Bezrobocia powierzyć swe czynności. Wszak ten sam artykuł usta-

\*) W sprawach, poruszonych w artykule p. Starosty Kasprzaka, zamieścimy w następnym n-rze „Samorządu“ uwagi p. R. Grochowskiego, członka Zarządu Funduszu Bezrobocia.

wy mówi, że czynności te mogą być również powierzone gminom, po zasięgnięciu opinii ich władz nadzorczych.

Ustawa o zabezpieczeniu na wypadek bezrobocia stawia na równorzędnym stanowisku Zarządy Obwodowe Funduszu Bezrobocia, instytucje społeczne o charakterze publiczno - prawnym i gminy, nie tyka natomiast wcale Wydziałów Powiatowych, które przecież w myśl obowiązujących ustaw są władzami nadzorczymi gmin. Natomiast Zarząd Funduszu Bezrobocia pragnie, by Wydziały Powiatowe dobrowolnie wyrzekły się swego stanowiska jako władza nadzorcza nad gminami i przejęły ich rolę. W myśl tej koncepcji ma Wydział Powiatowy mniej cenić swą pozycję od instytucyj społecznych, którym ustawa pozostawia w kwestji przyjęcia lub nieprzyjęcia na się tych obowiązków — zupełną swobodę.

Art. 24 ustawy powiada, że Minister Pracy i Opieki Społecznej w porozumieniu z Ministrem Spraw Wewnętrznych musi zwolnić gminy od wykonywania czynności, powierzonych im przez Zarząd obwodowy Funduszu Bezrobocia, jeżeli czynności te nie są zgodne z art. 22 ustawy. A przecież przejęcie tych czynności przez władzę nadzorczą gmin, a nie żadną instytucję społeczną, byłoby niezgodne z pom. art. 22 ustawy. Wszak w rozporządzeniu wykonawczem do tej ustawy z dnia 2-go września 1924 r. (D. U. R. P. nr. 79, poz. 771) znajdujemy cały szereg postanowień wyjaśniających, co się ma stać na wypadek, gdy gmina na zasadzie art. 22 ustawy przejęła czynności Funduszu Bezrobocia na siebie.

Przed przekazaniem jej tych czynności należy zasięgnąć opinii władz nadzorczych gminy (§ 1 a). W wypadku, gdy gmina powierzone jej czynności wykonywa niedbale, ewentualnie od wykonywania poszczególnych zleceń się uchyla, winien zarząd Obwodowy Funduszu Bezrobocia wnieść co do tego zażalenie do władzy nadzorczej gminy, a wszak władzą nadzorczą jest Wydział Powiatowy.

Lecz przypuśćmy, że Wydział Powiatowy, — oczywiście nie na warunkach podyktowanych mu przez Zarząd Okręgowy Funduszu Bezrobocia — przejął na siebie dobrowolnie zastępczo czynności wymienione w wspomnianym na wstępie projekcie umowy, a więc: a) obowiązek uskuteczniania kontroli bezrobotnych uprawnionych do zasiłku z Funduszu Bezrobocia, b) obowiązek wypłacania zasiłków, c) obowiązek egzekwowania zaległych składek należnych Funduszowi Bezrobocia.

Umowa mówi, że w zakresie wyżej wymienionych czynności Wydziałowi Powiatowemu przysługują wszystkie uprawnienia posiadane przez Zarząd Obwodowy przy wykonywaniu odnośnych czynności na mocy Ustawy z dnia 18 lipca 1924 r. i Rozporządzeń Ministra Pracy i Opieki Społecznej na mocy tej ustawy wydanych. Zachodzi pytanie, czy jakaś instytucja drogą dobrowolnej umowy może na jakieś inne ciało przenieść swe uprawnienia publiczno - prawne w stosunku do osób trzecich, bez wyraźnego postanowienia ustawy?

Przypuśćmy, że Wydział Powiatowy zacznie na mocy umowy egzekwować zaległe składki należne Funduszowi Bezrobocia. Z pewnością znajdzie się cały szereg obywateli, w tut. dzielnicy bardzo pohopnych do od-

wolywania się do sądów, którzy wniosą przeciw postępowaniu egzekucyjnemu przeprowadzanemu z tego tytułu — sprzeciw, argumentując tem, że ustawa, nigdzie nie przewiduje, aby Wydziały Powiatowe pełniły zastępczo czynności Funduszu Bezrobocia, gdyż do tych czynności powołane są instytucje społeczne i gminy, a Wydział Powiatowy nie jest instytucją społeczną, ani też gminą, a jako władza nadzorcza gminy nie może pełnić funkcji, co do których ustawa wyraźnie powierza mu nadzór nad gminami. Treść wyroku nie ulega dla mnie żadnej wątpliwości.

Proszę sobie teraz wyobrazić sytuację, jaka się wytworzy. Za jednym zamachem zostanie cała czynność wstrzymana z niezmierną szkodą dla ubezpieczonych, autorytet Wydziału Powiatowego w szerokich kołach ludności zostanie poważnie zachwiany i poderwane zaufanie do jego zdolności interpretowania ustaw w postępowaniu sporno - administracyjnym. A w jakim położeniu znajdzie się starosta, który jako przewodniczący Wydziału Powiatowego będzie musiał ferować wyrok w razie zaskarżenia jakiejś czynności z tego tytułu dokonywanej na jego zlecenie przez podwładne mu organa policyjne? Czyż nie będzie musiał ew. w wyroku dezawuować swego własnego polecenia?

Pomijam tu pytanie, jak się ułożą wzajemne stosunki do siebie zarządu Obwodowego Funduszu Bezrobocia, składającego się, jak wykazałem na przykładzie, w swojej większości z czynnika ustosunkowującego się wybitnie negatywnie do Rządu i starosty, który jako Przewodniczący Wydziału Powiatowego będzie musiał wykonywać zawartą w podanem brzmieniu jednostronnie na jego niekorzyść ujętą umowę. Czyż czynniki te ze względów politycznych nie będą starały się wyszukiwać powodów, których przecież w obecnem brzmieniu umowy można wynaleść tysiące, by niewygodnemu politycznie staroście dokuczyć i ew. go publicznie skompromitować?

Wszak starosta jest najwyższym reprezentantem Rządu w powiecie i w interesie powagi władzy, którą reprezentuje, nie można wymagać od niego, aby podlegał kontroli Zarządu instytucji w takim składzie, albo jeszcze gorzej tłumaczył się *osobom postronnym* przez nią do kontroli wydelegowanym.

Starosta może być wzywany do tłumaczenia się ze swej działalności — obojętne w jakim charakterze byłaby wykonywana — tylko przez swą przełożoną władzę i tylko Pan Wojewoda może jego czynności kontrolować — nikt inny. Tego wymagają powaga urzędu i interes Państwa. W powyższych uwagach chciałem przedstawić trudności i komplikacje, jakie pociągają za sobą projekt przekazania zastępczo czynności Funduszu Bezrobocia — Wydziałom Powiatowym na terenie Województw Zachodnich. I nie żadne „osobiste względy“ ani też niechęć czynników kierujących pracami sejmikowymi są powodem stanowiska negatywnego w tej sprawie, lecz na dokładnej znajomości stosunków miejscowych i trudnościach prawnych oparta głęboka troska o to „ne quid detrimenti capiat respublica“.

Feliks Kasprzak.

## Organa komunalne, jako podmioty, spełniające zadania administracji ogólnej

Konstytucja ustanawia dwa systemy administracji publicznej: jeden sprawowany przez organa państwowe, drugi przez samorządy, jako osobne różne od Państwa podmioty administracji. I w jednym i w drugim systemie administracji przewidziany jest przez Konstytucję udział czynnika obywatelskiego pochodzącego z wyboru. O ile jednak w samorządach, jako podmiotach administracji publicznej, prawo stanowienia przysługuje w zasadzie radom obieralnym, to w administracji państwowej czynnik obywatelski powoływany jest tylko do współdziałania z władzami państwowymi w wykonywaniu czynności administracyjnych bądź to z głosem opinijnym, bądź też stanowczym, a to w przypadkach, określonych w przepisach prawnych. Współdziałanie, chociażby nawet z głosem stanowczym nie jest równoznaczne ze stanowieniem (decyzją), które inaczej, niż w systemie administracji sprawowanej przez samorządy, nie przysługuje radom obieralnym, lecz organom państwowym.

Rozporządzenie o organizacji i zakresie działania władz administracji ogólnej, zgodnie z postulatem Konstytucji, powołuje czynnik obywatelski do współdziałania w spełnianiu zadań administracji ogólnej i to czynnik najbardziej odpowiedni, bo reprezentowany przez organa samorządu wojewódzkiego względnie powiatowego. Do czasu zorganizowania samorządu wojewódzkiego ustanawia Rozporządzenie Prezydenta Rzeczypospolitej z dn. 19 stycznia 1928 r. o organizacji i zakresie działania władz administracyjnych jako kolegię współdziałające w spełnianiu zadań administracji ogólnej, radę wojewódzką i wydział wojewódzki. Rada wojewódzka jest organem, odpowiadającym przyszłemu sejmikowi wojewódzkiemu w zakresie jego funkcji, jako czynnika obywatelskiego, współdziałającego z organami państwowymi, zaś Wydział wojewódzki jest organem, odpowiadającym przyszłemu wydziałom wojewódzkim w zakresie takichże funkcji.

Rada Wojewódzka i wydział wojewódzki, jako kolegię powołane do współdziałania z władzami administracji ogólnej posiadają tę łączność z organami i działalnością samorządu terytorjalnego, że członkowie rady, z wyjątkiem przewodniczącego oraz niektórzy członkowie wydziału wojewódzkiego pochodzą z wyboru sejmików powiatowych względnie rad miejskich, miast wydzielonych z powiatowych związków komunalnych, a następnie, że wydział wojewódzki współdziała z głosem stanowczym w tych przypadkach, w których wojewoda w zastępstwie nieistniejącego jeszcze samorządu wojewódzkiego podejmuje decyzje z tytułu nadzoru nad samorządem niższego rzędu (samorząd powiatowy i gminny). Z powiatowymi władzami administracji ogólnej (starosta powiatowy, starosta grodzki) współdziałać będą w myśl wspomnianego rozporządzenia normalne organa samorządu powiatowego, a mianowicie, sejmik powiatowy i wydział powiatowy. Pewne odchylenie w ustroju organów komunalnych, jako powiatowych organów kolegjalnych powołanych do współdziałania w wykonywa-

niu zadań administracji ogólnej, zachodzi w miastach wydzielonych pod względem administracji państwowej. W myśl bowiem art. 84 wspomnianego rozporządzenia o organizacji i władzach administracji ogólnej ze starostą grodzkim, względnie prezydentem miasta współdziałać ma kolegium powołane z członków rady miejskiej, względnie magistratu. Wynika z tego, że niecała rada miejska względnie magistrat, będzie organem, współdziałającym ze starostą grodzkim względnie prezydentem miasta, lecz kolegium z członków rady miejskiej względnie magistratu i tak: odpowiadające sejmikowi powiatowemu kolegium z członków rady miejskiej stanowić będą: radni wraz z przewodniczącym rady, a odpowiadającym wydziałowi powiatowemu kolegium, stanowić będą członkowie magistratu z wyboru. Przepis art. 84 w swem ujęciu ma uzasadnienie w tendencji do utrzymania tej zasady, że członkowie magistratu, o ile wchodzi w skład rady miejskiej (art. 12 dekretu o samorządzie miejskim z 4.II.1919 r. Dz. Pr. Nr. 13, art. 11 rozporządzenia Kom. Gen. Z. Wsch. o ustawie miejskiej z 14.VIII.1919 r. Dz. U. Z. C. Z. W. Nr. 12 poz. 99), nie powinni brać udziału w kolegiach miejskich, odpowiadających sejmikom powiatowym, ponieważ mają oni tworzyć drugie kolegium, odpowiadające wydziałom powiatowym, oraz że w tych ostatnio wymienionych kolegiach powinni brać udział tylko członkowie magistratu z wyboru, t. j. czynnik obywatelski z wyłączeniem czynnika biurokratycznego, który według organizacji niektórych magistratów wchodzi w skład rady miejskiej.

Rozporządzenie o organizacji i zakresie działania władz administracji ogólnej hołduje zasadzie przekazywania czynności z zakresu administracji ogólnej organom komunalnym (prezydenci miast, magistraty, wydziały powiatowe), a nie związkom komunalnym jako podmiotom administracji publicznej. Wprowadzenie tej zasady łamie przyjęty w ustawodawstwie samorządowym podział zakresu działania gminy, jako podmiotu administracji publicznej, na własny i poruczony.

Przekazywanie czynności administracji ogólnej organom komunalnym jest pozostawione decyzji Rady Ministrów, a uzależnione od okoliczności, czy gminy posiadają warunki, zabezpieczające należyte sprawowanie administracji państwowej względnie zobowiązują się ustanowić odpowiednich funkcjonariuszów.

Rozporządzenie o organizacji i zakresie działania władz administracji ogólnej nie określa bliżej warunków „zabezpieczających należyte sprawowanie administracji państwowej, pozostawiając je ocenie Rady Ministrów. Postanowienia rozporządzenia o organizacji i zakresie działania władz administracji ogólnej w omawianym przedmiocie nie zabezpiecza związków komunalnych od ciężarów, jakie na nie spaść mogą w związku z przekazywaniem czynności administracji państwowej w tym stopniu, jak to było dotychczas w myśl obowiązujących przepisów, które pozostawiały w tym względzie decyzje czynnikom ustawodawczym.

St. Kruczek.

## Ile Kosztują wystawy?

Na obszarze, równającym się co do obszaru kilku-setmorgowemu folwarkowi, powstaje w oczach naszych Wystawa — Miasto. Kilkadziesiąt czy nawet kilkaset pałaców i pawilonów, wspaniałe ulice i parki, wykwintne restauracje, kawiarnie, teatry i kina, morze światła, tłumy ludzi, zgłęb wielkomięski — oto obraz, roztaczający się przed okiem zwiedzającego Wystawy.

Zrozumiałem jest, że zbudowanie takiego Miasta — Wystawy i utrzymanie w niem porządku przez kilka miesięcy wymaga olbrzymich nakładów pieniężnych. Przytaczamy tu dla ilustracji kilka przykładów:

Wystawa Światowa w Paryżu 1867 — 22.983.818 franków.

Wystawa Światowa w Paryżu 1878 — 45.300.000 franków.

Wystawa Światowa w Paryżu 1900-119.225.707.13 franków.

Prowincjonalna Wystawa w Düsseldorfie 1902 — 8.482.781,96 marek złotych. (ca 25 milionów zł.).

Wystawa Światowa w St. Louis 1904 — 29.600.000 dolarów.

19.000.000 dolarów zużyto na budowie itp. przygotowania.

Wystawa Imperjum Brytyjskiego w Wembley przeszło 400.000.000 zł.

Z cyfr powyższych wynika, że i pierwsza polska Powszechna Wystawa Krajowa w r. 1929 będzie bardzo poważnym wysiłkiem finansowym. Organizatorzy jej znaleźli się wprawdzie w tem szczęśliwym położeniu, że mają do dyspozycji szereg wielkich gmachów i tereny Międzynarodowego Targu Poznańskiego, mimo to budżet Wystawy preliminowano na 15 milionów zł., chociaż wszyscy wystawcy wystawiają na koszt własny. Połowę mniej więcej powyższej sumy trzeba zebrać w

drodze subwencji. Subwencja ta w drodze subskrypcji narodowej rozłożona została na wszystkie sfery społeczeństwa.

Samorządy powiatowe i wojewódzkie również winny wziąć udział w zbieraniu funduszy na zorganizowanie pierwszej polskiej Wystawy ogólnokrajowej. Jeżeli samorządy na trzy lata budżetowe (1927, 1928 i 1929) wstawią do swych budżetów  $\frac{1}{2}$  —  $1\frac{1}{2}\%$  ogólnego budżetu na cele funduszu Wystawy, nie będzie to dla nich zbyt wielkim ciężarem, a razem wzięwszy zbierze się z tego poważna suma, która pozwoli organizatorom postawić Wystawę na wysokim poziomie.

Istotnie też wielka liczba Samorządów już zadeklarowała odpowiednie kwoty tytułem subwencji dla Wystawy Krajowej, czyniąc tem samym zadość życzeniu Rządu Rzeczypospolitej i pp. Wojewodów. Idzie jednakże o to, żeby *wszystkie* Samorządy poczuły się do obowiązku przyścia z czynną pomocą organizatorom Wystawy w ich olbrzymich zaiste poczynaniach.

Skończył się okres prac przygotowawczych Wystawy i prace weszły już w fazę wykonawczą. Brak odpowiednich funduszy mógłby narazić Wystawę na bardzo szybkie następstwo. Tak np. opóźnienie prac budowlanych musiałyby znacznie podrożyć ich wykonanie terminowe. Wobec tego nie wolno nam stracić ani jednej chwili. Jest bardzo trafne przysłowie łacińskie, które mówi: Bis dat, qui cito dat (Dwa razy daje, kto daje prędko). Przyspieszenie sprawy tej i pomyślnie jej załatwienie w wielkiej mierze zależy będzie od Panów Starostów i do nich tedy zwracamy się z gorącym apelem, by sprawie tej poświęcili jaknajwięcej uwagi i w ten sposób waleń przyczynili się do powodzenia tego wielkiego dzieła ogólnonarodowego, jakim stać się musi Powszechna Wystawa Krajowa.

## Dookoła spraw samorządowych

### NOWE PRZEPISY PRAWNE Z DZIAŁU SŁUŻBY ZDROWIA.

#### 1) Rozporządzenie Prezydenta Rzplitej o zakładach leczniczych.

Z końcem 1919 r. przygotowało Ministerstwo Zdrowia Publicznego projekt ustawy szpitalnej jednolity dla wszystkich ziem Rzeczypospolitej. Projekt ten w 1922 r. przesłany został przez Rząd do Sejmu. Wszedł pod obrady Sejmowej Komisji Zdrowia Publicznego dopiero w latach 1925-26, lecz nie doczekał się uchwalenia przez ciało ustawodawcze. Z początkiem zeszłego roku między innymi wycofał Rząd wspomniany projekt z Sejmu i *przyjął do opracowania nowego projektu.*

Projekt, który niebawem stanie się prawem obowiązującym, opiera się na następujących zasadach:

1) normuje jednolicie prawną kwestję szpitalnictwa na obszarze całego Państwa,

2) zapewnia Państwu główne kierownictwo i nadzór nad organizacją i rozbudową szpitalnictwa, które ze względu na zdrowie obywateli i zwalczanie chorób zakaźnych jest tym działem publicznej administracji szczególnie zainteresowane,

3) przekazuje obowiązek budowy i utrzymywania szpitali, zgodnie z przepisami zasadniczej ustawy sanitarnej, związkom samorządowym z tem, że szpitale zakładane i utrzymywane przez związki samorządowe, nie stanowią odrębnych podmiotów prawnych, lecz są własnością związków samorządowych,

4) stwarza podstawę prawną dla przyznawania szpitalom, utrzymywanym przez Państwo, związki samorządowe oraz instytucje publiczne albo społeczne lub też i prywatne charakter publiczności, o ile szpitale nie są obliczone na zysk, dostępne dla wszystkich obywateli i posiadają odpowiednie urządzenie sanitarno-policyjne. Z prawem publiczności łączy się uprawnienie ściągania w drodze administracyjnej kosztów leczenia.

5) nakłada obowiązek pokrywania kosztów leczenia ubogich chorych na gminy, w których ubogi co najmniej przez rok mieszkał względnie ma związki opieki społecznej, podobnie jak obecnie w województwach zachodnich, o ile chodzi o koszty chorób krótkotrwałych, a na wyższe związki samorządowe o ile chodzi o koszty chorób długotrwałych,

6) wprowadza zasadę, że szpital jest zakładem leczniczym, dostępnym dla wszystkich obywateli, a nie tylko zakładem dobroczynnym. Poza przepisami, dotyczącymi przedstawionych głównych zasad ustroju szpitalnictwa, projektowane rozporządzenie przyznaje szpitalom, nieobliczonym na zysk, wolności podatkowe, prawo wywłaszczeń nieruchomości dla celów budowy szpitala, a w końcu reguluje też stosunki związków komunalnych do szpitali fundacyjnych.

## II) Rozporządzenie Prezydenta Rzplitej o opiece nad osobami psychicznie choremi.

Nieodpowiedni stan opieki nad psychicznie chorymi w Państwie, zwłaszcza na obszarach b. zaboru rosyjskiego, skłonił Rząd do opracowania przepisów o opiece nad osobami psychicznie choremi.

Projektowane rozporządzenie, które w niedługim czasie stanie się prawem obowiązującym, zapewnia osobom psychicznie chorym nie tylko opiekę leczniczą, ale też i ochronę prawną w tym kierunku, aby osoba wyleczona nie była przetrzymywana w zakładzie oraz, aby zdrowy nie był umieszczany w zakładzie psychiatrycznym.

Projekt realizuje powyższe dwie zasady w następujący sposób:

1) Obowiązkiem Państwa i władz samorządowych jest opieka nad osobami psychicznie choremi.

2) organem, powołanym w pierwszym rzędzie do wykonywania opieki nad psychicznie chorymi, jest lekarz-psychjatra.

Współdziałanie czynnika sędziowskiego (ochrona prawna osób oddanych do zakładu psychiatrycznego) z lekarzem - psychjatrą przy orzekaniu o potrzebie zatrzymania przymusowego w zakładzie psychiatrycznym zabezpiecza należyłą opiekę lekarską i prawną nad psychicznie chorymi.

3) Obowiązek budowy i utrzymania zakładów psychiatrycznych ciąży na wojewódzkich związkach komunalnych z tem, że Państwo przyczynia się w połowie do kosztów budowy lub przebudowy zakładu. Do czasu utworzenia wojewódzkich związków komunalnych, obowiązek budowy i utrzymywania zakładu psychiatrycznego (co najmniej jeden na obszarze województwa) ciąży na powiatowych związkach komunalnych i miastach wydzielonych i w tym celu powinny być połączone w związek międzykomunalny.

4) Obok państwowych i samorządowych zakładów psychiatrycznych o charakterze publicznym i powszechnym mogą być tworzone zakłady psychiatryczne przez instytucje publiczne i prywatne, a to na podstawie koncesji. Kierownikiem obowiązkowym zakładu psychiatrycznego może być tylko lekarz - psychjatra.

5) Celem wykonywania należytego nadzoru nad sposobem wykonywania opieki nad psychicznie chorymi, powołuje rozporządzenie do współdziałania z władzami osobno fachowe organa, a mianowicie: przy Ministrze

Spraw Wewnętrznych — głównego inspektora psychiatrycznego, przy wojewodzie — inspektora psychiatrycznego, oraz radę psychiatryczną z psychiatrów pod przewodnictwem głównego inspektora psychiatrycznego, jako organ opiniodawczy dla spraw obejmujących ważniejsze zagadnienia fachowe.

Rozporządzenie stworzy podstawę prawną dla rozwinięcia intensywniejszej opieki nad psychicznie chorymi tak bardzo w Polsce zaniedbanej, zwłaszcza w b. zaborze rosyjskim, że około 55% psychicznie - chorych nie może korzystać z leczenia z powodu braku zakładów. Zauważyć jednak należy, że do podniesienia stanu opieki lekarskiej nad psychicznie chorymi trzeba będzie dużego wysiłku finansowego związków komunalnych i Państwa.

III) Dalszą z prac legiolacyjnych Rządu w zakresie zdrowia publicznego, jest projekt rozporządzenia Prezydenta Rzplitej o zmianie ustawy o uzdrowiskach. Rozporządzenie ma na celu usunąć niektóre braki i wady, jakie posiada ustawa z dnia 23 marca 1922 r. Zmiana ustawy polega między innymi na wprowadzeniu przepisu, że do czasu nadania uzdrowisku statutu przez Ministra Spraw Wewnętrznych, uzdrowisko rządzi się statutem tymczasowym, który nadaje wojewoda przy współdziałaniu wydziału wojewódzkiego (kolegjalny organ reprezentujący czynnik obywatelski). Zmiana powyższa posiada duże znaczenie z tego względu, że nadanie statutu normalnego przez Ministra wymagało dłuższych czynności przygotowawczych, a to w związku z oznaczeniem granic okresu ochrony sanitarnej i górniczej. Dalsza zmiana polega na dostosowaniu przepisów o organizacji komisji uzdrowiskowych do indywidualnych warunków i potrzeb poszczególnych uzdrowisk. Jako obowiązkowy czynnik wchodzi w skład komisji uzdrowiskowej: 1) dyrektor Zakładu, jeśli uzdrowisko jest własnością Państwa lub właściciel, jeśli jest własnością prywatną, przedstawiciel gminy i lekarz. Bardzo poważną zmianę wprowadza rozporządzenie odnośnie do organizacji organu spełniającego funkcje komisji uzdrowiskowej w miejscowościach, będących stacjami klimatycznymi lub kąpieliskami morskimi.

W uzdrowiskach wspomnianych może Minister Spraw Wewnętrznych przekazać funkcje komisji uzdrowiskowej właściwym organom gminnym, pod warunkiem utworzenia osobnego wydziału, składającego się z leka-

**„SPÓŁDZIELNIA LEŚNIKÓW”** w Warszawie  
M. Świat 36, tel. 230-75

POLECA NAJTAŃNIEJ

dla zalesiania nieużytków, zadrzewiania miast, wsi i obsadzania dróg

**NASIONA I SADZONKI LEŚNE**

oraz potrzebne przy sadzeniu narzędzia i przybory techniczno-leśne.  
Cenniki i oferty na żądanie.

**SPÓŁKA INŻYNIERÓW MELJORACJI**  
S. z O. O. WARSZAWA, ul. Kopernika 8 m. 3  
wejście: Szczygła 12. Tel. 204-73.  
MELJORACJE ROLNE, ROBOTY ZIEMNE I WODNE.



rza miejscowego, dwóch członków, mianowanych przez wojewodę i przedstawicieli gminy w liczbie nieprzekraczającej pięciu, wybranych przez organ uchwalający gminy z pośród członków zarządu, a w ich braku z pośród osób, posiadających prawa wybieralności w gminie.

Wspomniane zmiany odnośnie do organizacji komisji uzdrowiskowych usuwają możliwość tarć między komisją

uzdrowiskową a organami gminy na obszarze której położone jest uzdrowisko. Wreszcie uregulowaną została w sposób właściwy i rozgraniczoną kompetencja komisji uzdrowiskowych i gmin w zakresie policji zdrowia, spraw budowlanych oraz sprawa poboru opłat na rzecz funduszu kuracyjnego.

Eska.

## Z życia samorządu



**Marceli Porowski**, naczelnik Wydziału w Departamencie Samorządu Ministerstwa Spraw Wewnętrznych, odznaczony złotym krzyżem zasługi. Jeden z tych pracowników, którzy w pracę swą wkładają i największą wiedzę i najlepszą wolę, podnosząc w ten sposób w oczach współpracowników wagę zagadnienia, przedmiot ich trudu stanowiącego.

### BUDŻET POW. CHEŁMIŃSKIEGO NA ROK 1928/29.

W dniu 6 b. m. odbył Sejmik pow. pod przewodnictwem starosty Ossowskiego posiedzenie, na którym m. i. uchwalił preliminarz budżetowy na rok 1928/29, przedstawiający w dochodach i rozchodach cyfrę 889.922.95 zł. Z cyfry tej przypada w rozchodach na:

1) administrację ogólną	114.292.— zł.
2) administrację majątku komunalnego	23.084.— „
3) spłatę długów (amortyzację i odsetki)	16.949.96 „
4) utrzymanie dróg i placów publ.	273.482.— „
5) oświatę (stypendja dla niezamożnych studentów i subwencje dla towarzystw oświatowych)	4.900.— „
6) kulturę i sztukę	2.433.— „
7) zdrowie publiczne (utrzymanie lecznicy pow., koszty szpitala przeciwko ospie, utrzymanie akuszerek obwodowych, koszty uzupełniającego badania mięsa, koszty dezynfekcji, subwencja dla tow. przysposobienia wojsk. i t. p.)	256.100.— „
8) opiekę społeczną	21.500.— „
9) popieranie rolnictwa (subwencja na zakup stadników, premje hodowlane i t. p.)	6.000.— „

10) popieranie przemysłu i handlu (subwencja dla szkół doksztalających i kupieckich)	500.— „
11) bezpieczeństwo publiczne (subwencja dla straży pożarnych, zakup sikawek i t. p.)	8.619.— „
12) świadczenia na rzecz innych związków komunalnych (podatek na rzecz krajowego związku komunalnego i zasiłki na pokrycie deficytów gminnych)	155.961.— „
13) różne wydatki (składka dla Biura Zjazdów w Warszawie, składka dla Związku Powiatów Pomorskich, zapomoga dla Tow. Obrony przeciwgazowej i t. p.)	6.102.— „

razem 889.922.96 zł.

W rozchodach preliniowanych mieści się subwencja na cele Powszechnej Wystawy Krajowej, mającej odbyć się w Poznaniu w roku 1929 w wysokości, ustalonej na ostatnim posiedzeniu Rady Zjazdów Samorządu Ziemińskiego.

Dochody preliniowane są z następujących tytułów:

1) majątek komunalny	16.539.30 zł.
2) subwencje i dotacje	28.175.50 „
3) zwroty od innych związków prawno-publicznych	1.066.— „
4) opłaty administracyjne	3.500.— „
5) opłaty za utrzymanie i leczenie chorych w lecznicy powiatowej	177.000.— „
6) udział w podatkach państwowych	93.000.— „
7) dodatki do państw. podatków	297.000.— „
8) podatki samoistne (opłata drogowa, opłata za nadmierne zużycie dróg, podatek od wykonywania prawa polowania, podatek od psów, podatek od przeniesienia własności nieruchomości)	271.141.06 „
9) różne dochody	2.501.— „

razem 889.922.96 zł.

Dalej postanowił Sejmik pow. zaciągnąć w Banku Gospodarstwa Krajowego długoterminową pożyczkę w wysokości 1 milj. zł. na przebudowę 20 klm. powiatowych dróg błotnych i położenie t. zw. „półbruczku". Poza tem uchwalił Sejmik nową instrukcję kasoworachunkową, którą obowiązywać będzie od dnia 1 kwietnia r. b. Sejmik dokonał również wyboru kandydata na członka Państwowej Rady Kolejowej w osobie inżyniera Janusza Czarlińskiego, prezesa Izby Przemysłowo - Handlowej w Grudziądzu, a na zastępcę Jana Donimirskiego, właściciela majątku i prezesa Pomorskiego Towarzystwa Rolniczego zamieszkałego w Łysomicach, pow. toruński.

### ZWIĄZEK ELEKTRYFIKACYJNY CHEŁMNO — SWIECIE — TORUŃ.

Jedną z dziedzin, przez samorząd ziemski dotąd niewykorzystanych, a niezmiernie ważnych dla rozwoju gospodarczego Państwa, to elektryfikacja. Wiadomo ogólnie, że wszystkie miasta, szczególnie w województwach zachodnich, posiadają bądź własne elektrownie, bądź też odbierają prąd z najbliższych elektrowni; w każdym razie są po większej części zelektryfikowane; te miasta natomiast, które dotąd urządzeń elektrycznych nie posiadają, okazują w ostatnim czasie dużo ruchliwości w kierunku tworzenia ich u siebie i

umożliwienia tem samem swoim mieszkańcom korzystania z energii elektrycznej.

Jedynie samorząd ziemski okazuje stosunkowo mało zainteresowania w kierunku elektryfikowania wsi, mamy bowiem dotąd tylko kilka związków elektryfikacyjnych powiatowych. Jednym z nich jest Związek Elektryfikacyjny Chełmno - Świecie - Toruń.

Organizacja Związku, który stworzony został dla elektryfikowania zainteresowanych powiatów, opiera się na pruskiej ustawie o związkach celowych z dnia 19.VII.1911 r. Związek ma charakter publiczno-prawny i uprawniony jest w myśl wymienionej poprzednio ustawy wzgl. statutu do pobierania od swoich członków opłat i składek według klucza, ustalonego w statucie; w tym samym stosunku przysługuje członkom prawo do majątku Związku.

Organa Związku tworzą:

1) Wydział Związku, składającego się z 5 delegatów z każdego powiatu, należącego do Związku, jako organ uchwalający i

2) prezes Związku, jako organ wykonawczy.

Związek powstał w roku 1914-tym krótko przed wybuchem wojny światowej. Utworzyły go powiaty: chełmiński i toruński; w roku 1919-tym przystąpił do Związku powiat świecki.

Prócz zorganizowania Związku, nie pojęto za czasów niemieckich żadnych prac. Po przejściu Pomorza przez władze polskie rozpoczął Związek wprawdzie swoją działalność, nie mógł jej jednakże w pierwszych latach wskutek nieregulowanych wówczas jeszcze stosunków gospodarczych Państwa należycie rozwinąć. Dopiero w roku 1923-cim dzięki nieustannym zabiegom organów Związku z ówczesnym prezesem starostą Dr. Edwardem Prądzynskim na czele, przystąpił Związek do realizowania swego zadania. I tak wybudowano w roku 1923-cim w przeciągu trzech miesięcy w powiecie świeckim, położonym na lewej stronie Wisły, 15 km. sieci, elektryfikując tem samem dwie gminy oraz miasto Świecie. Z początkiem roku 1924-tym przyłączył Związek do swej sieci dworzec kolejowy Laskowice, położony na linii Bydgoszcz - Gdańsk, wykonując instalację elektryczną na własny koszt. Chcąc rozpocząć elektryfikację pozostałych dwóch powiatów, położonych na prawym brzegu Wisły, musiał Związek przystąpić do przeprowadzania przewodów ponad rzeką i wykonać t. zw. „skrzyżowanie” Wisły o długości 612 metrów. Pomimo niezwykłych trudności tak natury finansowej jak i technicznej, trzeba było bowiem wybudować dwie wieże żelazne o wysokości 54 metrów i postawić ogromne fundamenty betonowe, co połączone było z wielkimi wydatkami, możliwości uzyskania większych kredytów, wówczas natomiast nie było, udało się Związkowi dokonać w przeciągu 3-ch miesięcy „skrzyżowania” Wisły, pierwszego w Polsce, umożliwiając tem samem przeprowadzenie elektryfikacji na terenach, położonych na prawym brzegu Wisły. Trzy miesiące później, bo już w listopadzie 1924 r. zelektryfikował Związek miasto Chełmno, w miesiącu styczniu 1925 r. zaś miasto Chełmę w powiecie toruńskim.

W czasie od 1923 — 27 roku wybudował Związek 150 km. sieci 15.000 voltowej, z których przypada na powiat świecki 31 km., na powiat toruński 14,5 km., wreszcie na powiat chełmiński 104,5 km. — pozatem wybudował Związek 6 km. sieci niskiego napięcia o sile 380/220 voltów oraz 34 stacji transformatorowych i rozdzielczych i przyłączył w styczniu 1927 r. do swej sieci miasto Wąbrzeźno. Związek zaopatruje obecnie w energię elektryczną, pobieraną z Elektrowni Krajowej Gródek, położonej w powiecie świeckim, 4 miasta, 5 gmin wiejskich, 25 obszarów dworskich, 2 cukrownie w Chełmży, największą w Europie, i kilka młynów.

Aby uwydatnić szybkość rozwoju Związku, podajemy kilka cyfr, ilustrujących zapotrzebowanie energii elektrycznej w latach od 1924 — 27. I tak spotrzebowali odbiorcy Związku:

w roku 1924 — 333.490 kilowatogodzin.  
w roku 1925 — 539.812 kilowatogodzin.  
w roku 1926 — 768.632 kilowatogodzin.  
a w roku 1927 — 1.756.100 kilowatogodzin.

Przekonujemy się z tych cyfr, że Związek w stosunkowo krótkim czasie rozwinął bardzo szeroką działalność. Zadanie Związku nie jest jednakże dotąd ani w przybliżeniu spełnione.

Na przyłączenie do sieci Związku czekają jeszcze bardzo liczne gminy i obszary dworskie. To też w zrozumieniu ważności rozpoczętego dzieła, postanowił Wydział Związku na wniosek obecnego prezesa, starosty Leona Ossowskiego z Chełmna, zaciągnąć w Banku Gospodarstwa Krajowego długoterminową pożyczkę w wysokości 3 milionów złotych, celem umożliwienia dalszej rozbudowy sieci.

W sprawie tej przebywał w ostatnim czasie w Warszawie p. Starosta Ossowski, który odbył konferencję z prezesem Banku Gospodarstwa Krajowego p. gen. Góreckim oraz z p. dyrektorem Państwoliczem. Tak p. prezes Górecki jak i p. dyr. Państwolicz odnieśli się do wniosku Związku przychylnie, tak, że w najbliższym czasie należy się liczyć z pomyślnem załatwieniem sprawy.

Po otrzymaniu pożyczki przystąpi Związek do budowy dalszych 250 km. sieci i to: 110 km. w powiecie toruńskim, 85 km. w powiecie chełmińskim i 55 km. w powiecie świeckim.

### WPROWADZENIE W ŻYCIĘ NOWEJ INSTRUKCJI RACHUNKOWEJ NA POMORZU.

Powiatowe Związki komunalne jak i gminy wiejskie wprowadzają z dniem 1 kwietnia r. b. nową kasowość i rachunkowość, stosownie do rozporządzenia Ministra Spraw Wewnętrznych i Ministra Skarbu z dnia 28.III.1927 r. — Dz. U. R. P. nr. 38, poz. 345. Wszystkie Sejmiki powiatowe oraz Rady wzgl. Zgromadzenia gminne uchwalają obecnie szczegółowe instrukcje kasowo-rachunkowe, przesłane im przez Związek Powiatów Województwa Pomorskiego; projekty instrukcyj opracowane zostały przez członków komisji, utworzonej w Poznaniu przez Zrzeczenia samorządowe Wielkopolski i Pomorza, w osobach dyrektora biura Związku Powiatów Pomorskich Fredyka z Chełmna i rendanta Głównej Kasy Miejskiej w Gnieźnie Antkowiaka. Tak instrukcja dla powiatów jak i dla gmin wiejskich uzgodniona została już z Wojewodą Pomorskim. Instrukcja dla powiatowych związków komunalnych przewiduje, stosownie do wspomnianego rozporządzenia rozdział funkcji kasowych i rachunkowych. W gminach natomiast, które, jak wiadomo w b. dzielnicy pruskiej są jednowioskowe, przewidziano pod tym względem dwie różne alternatywy. Wprowadzenie tych alternatyw było konieczne, inaczej bowiem stworzonoby przepis, którego przestrzeganie w praktyce stałoby się niemożliwością. Większość gmin wiejskich Województwa Pomorskiego wybierze z konieczności alternatywę pierwszą i utrzyma nadal jednoosobowość. System księgowości utrzymano dotychczasowy, jako wypróbowany, t. j. kame-ralistyczny.

Dla ułatwienia wprowadzenia w życie nowych instrukcyj urzędująca Związek Powiatów Pomorskich w tych dniach w Toruniu specjalne kursa i to osobno dla lustratorów gmin i osobno dla urzędników rachunkowych powiatowych związków komunalnych. Na kursach tych zaznajomić mają się zainteresowani urzędnicy szczegółowo z postanowieniami instrukcyj; referować będzie na kursach autor instrukcyj, dyrektor biura Związku Powiatów Pomorskich p. Fredyk.

## K o m u n i k a t y

### ZJAZD DELEGATÓW ZWIĄZKU PRACOWNIKÓW SAMORZĄDU POWIATOWEGO.

Dnia 18 marca b. r. odbędzie się w Warszawie w sali Towarzystwa Higjenicznego przy ul. Karowej 31, Zwyczajny Zjazd Delegatów Związku Pracowników Samorządu Powiatowego.

Porządek dzienny obejmuje:

- 1) Zagajenie obrad, wybór prezydium — powitania.
- 2) Odczytanie protokołu poprzedniego zjazdu.
- 3) Położenie i zadania pracownika samorządowego w chwili obecnej.
- 4) Sprawozdanie Zarządu.

- 5) Sprawozdanie Komisji Rewizyjnej.
- 6) Sprawa ubezpieczenia emerytalnego i stosunków służbowych.
- 7) Doksztalcanie pracowników samorządowych — sprawy oświatowo - kulturalne, organizowanie pracy zawodowej.
- 8) Sprawa budowy domu w Zakopanem.
- 9) Budżet Związku na rok 1928.
- 10) Wybory władz.

- 11) Wolne wnioski.  
Początek obrad o godz. 9 rano.

### ZMIANA LOKALU BIURA CENTRALNEGO ZWIĄZKU MŁODZIEŻY WIEJSKIEJ.

Podajemy do wiadomości wszystkich zainteresowanych pracami C. Z. M. W., że w dniu 6 marca r. b. — biuro Związkowe zostało przeniesione z Tamki 1, na ulicę Wspólną 23, m. 12, tel. 503.50. Wszelką korespondencję należy kierować pod tym adresem.

# GMINA WIEJSKA I MIEJSKA

## Budowa domów dla policji

Według art. 2 ustawy o policji państwowej z d. 24 lipca 1919 r. policja jest organem wykonawczym władz państwowych i samorządowych, zaś według art. 1 noweli do powyższej ustawy z r. 1925 koszty utrzymania policji ponosi Skarb Państwa, zaś gminy obowiązane są dostarczyć za opłatą na żądanie władz administracyjnych lokali potrzebnych na umieszczenie biur i posterunków policji.

Z powyższego widzimy, iż w interesie gmin leży, aby administracja gminna swój organ wykonawczy w dziedzinie bezpieczeństwa publicznego miała w siedzibie Urzędu Gminnego, gdyż częstokroć zachodzi potrzeba ścisłej współpracy na terenie gminy władz administracji gminnej z organem gminnym bezpieczeństwa publicznego, jakim jest każdy posterunek policyjny.

Zazwyczaj jednak w siedzibie Urzędu Gminy brak odpowiedniego lokalu na pomieszczenie policji, która częstokroć się mieści w wioskach oddalonych o kilka lub kilkanaście kilometrów, a nie mając nawet połączenia telefonicznego, często nie jest w możności porozumieć się z Urzędem Gminy.

Jeżeli się weźmie pod uwagę, iż zazwyczaj przy Urzędzie Gminnym mieści się areszt i jest pozbawionym dozoru policji, oraz iż często wójt dla wykonania swych zarządzeń z powodu odległości posterunku jest pozbawionym tego organu wykonawczego, to musimy przyznać, iż stan taki dla sprężystego funkcjonowania administracji państwowej i samorządowej nie jest pożądany.

Jeżeli nawet zdarzy się, iż posterunek policji znajdzie pomieszczenie w siedzibie Urzędu Gminy, to lokal ten zazwyczaj jest nieodpowiedni na umieszczenie policji i doprawdy, aż przykro patrzeć, w jakich warunkach zmuszona jest mieszkać w większości naszych gmin policja.

Zazwyczaj gmina oddaje na pomieszczenie posterunku jakieś stare, walące się domostwo. — zaś Komenda Powiatowa opłaca czynsz minimalny na zasadzie ustawy o ochronie lokatorów.

Skarb Państwa nie łoży na remont budynku, a ponieważ i właściciele, ze względu na niski czynsz nie

chcą go remontować, przeto zazwyczaj takie budynki przedstawiają wielce smętny widok. Przypominają raczej jaskinię zbójcką, aniżeli pomieszczenie organów bezpieczeństwa publicznego.

Czyż policja sama, mieszkająca w jakiejś zapadłej ruderze, walącej się, wilgotnej i ciemnej z wiecznie zaciekającym dachem, pozbawionej najprymitywniejszych warunków higieny, może przestrzegać wykonywanie przepisów sanitarnych i higienicznych przez mieszkańców? — Należy wątpić!

W interesie przeto tak administracji państwowej, jak samorządu, jest wybudowanie w gminach, posiadających posterunki policyjne w siedzibie Urzędu Gminy domu policyjnego.

Dom taki nawet murowany, składający się z jednej ubikacji na kancelarję, z drugiej na koszary mieszczące kilku policjantów, z mieszkania dwupokojowego i kuchni dla komendanta posterunku, może kosztować najwyżej około 16 tysięcy złotych, a nawet znacznie mniej, o ile gmina dałaby pewne świadczenie w naturze, jak dowóz materiałów budowlanych, niefachową robocizną i t. p.

Pytanie zachodzi, czyim kosztem ma się wznosić budynki dla policji?

Ustawa obowiązku tego na gminy nie nakłada, lecz z drugiej strony Skarb Państwa nie jest w stanie z własnych funduszy pokryć budowę w licznych gminach domów policyjnych.

W tym wypadku wskazanem byłoby zharmonizowanie akcji Państwa i Samorządów.

Zachodzi jednak ta przeszkoda, iż gminy z powodu ograniczonych źródeł dochodowych nie są w stanie pomieścić w budżetach zwykłych wydatków związanych z budową domów dla policji.

Mogłyby jednak w Banku Gospodarstwa Krajowego zaciągnąć na ten cel długoterminowe pożyczki i same przystąpić do budowy domów, a raty amortyzacyjne pożyczek spłacać przez szereg lat czynszem opłacanym przez Skarb Państwa za wynajem lokali na pomieszczenie posterunków policji.

Naturalnie w tym wypadku Skarb Państwa musiał-

by zagwarantować gminom, iż raty amortyzacyjne zaciągniętych pożyczek będą regularnie spłacane, aby gminy z tego powodu nie były narażone na nieprzewidziane wydatki.

Uważam, iż tym tylko sposobem mogłaby być najłatwiej rozwiązana sprawa budowy tak potrzebnych w każdej gminie domów dla policji.

*Stanisław Gliszczyński.*

## Z GMIN

**Z GMIN POW. RADZYŃ PODLASKI.** W dn. 9 lutego r. b. Rada Gminna gm. Żerocin przy układaniu budżetu na r. 1928/29 uchwaliła: 1) ułożyć w dalszym ciągu na drodze do Zahajek  $\frac{1}{2}$  klm. bruku, 2) założyć agencję pocztową w Żerocinie, 3) nabyć tryjer do czyszczenia ziarna siewnego dla użytku drobnych rolników.

W dn. 14 lutego r. b. została uruchomiona Kasa Pożyczkowo-Oszczędnościowa w gm. Kąkolewnica. W pierwszym dniu operacyjnym przyjęto oszczędności na sumę 150 zł., udzielono pożyczek na sumę 2100 zł.

**BUDOWA DOMU ROBOTNICZEGO W ZGIERZU.** Na ostatnim posiedzeniu Rady Miejskiej m. Zgierza uchwalono upoważnić Magistrat do budowy sportowego boiska o powierzchni 5 mórg przy ul. Łęczyckiej. Na temże posiedzeniu uchwalono zaciągnięcie przez miasto pożyczki w kwocie 200.000 zł. w Banku Gospodarstwa Krajowego na budowę domu o 24 mieszkańach dla rodzin robotników.

**ZAPOMOGI MIEJSKIE.** Magistrat m. Warszawy przyznał zapomogi jednorazowe Tow. doraźnej pomocy lekarskiej zł. 10.000 na wydatki, związane z rozszerzeniem stacji, oraz Tow. opieki nad niemowlętami „Kropla Mleka” zł. 3.000 na prowadzenie nowych placówek opieki nad niemowlętami.

**MAGISTRAT M. WILNA DLA BEZROBOTNYCH.** Nadzwyczajny preliminarz budżetowy m. Wilna na rok budżetowy 1928/29 w rubryce pomocy bezrobotnym i biednym przewiduje cyfrę 280.000 zł.

**SUBSYDJA STACJI OPIEKI NAD MATKĄ I DZIECKIEM.** Magistrat miasta Wilna

do preliminarza budżetowego na rok budżetowy 1928/29 wstawił sumę 36.000 zł. tytułem subsydjum dla 7 istniejących na terenie m. Wilna stacji opieki nad matką i dzieckiem.

**ELEKTROWNIA MIEJSKA.** Dotychczasowa instalacja czerpania wody z Wisły na potrzeby elektrowni warszawskiej nie jest wystarczająca. Wobec tego rozważano konieczność podwojenia dotychczasowych urządzeń. Roboty polegać będą na budowie kanału podziemnego, długości około 200 metrów, poniżej poziomu Wisły w tym celu, aby woda własnym spadkiem dopływała do elektrowni. Woda czerpana będzie przez pompy z urządzonego zbiornika.

Roboty wykonane będą kosztem około miliona zł. i mają być ukończone w ciągu tegorocznego sezonu budowlanego.

**BUDOWA NOWYCH SZKOŁ.** Magistrat m. Równego przystępuje z wiosną r. b. do budowy dwu nowych szkół miejskich. Należy nadmienić, że z powodu braku lokali szkolnych, w wymienionem mieście około 600 dzieci w wieku szkolnym pozbawionych jest nauki.

**SPRAWA ZACIĄgniĘCIA POŻYCZKI NA URZĄDZENIA SPORTOWE.** Rada miejska m. Praszki, na posiedzeniu swem, odbytem dn. 25.II r. b., rozumiejąc potrzebę urządzeń sportowych dla mieszkańców miasta, postanawia wybudować, kosztem 5.000 zł. odpowiednie boisko sportowe na placu miejskim, przy targowicy; niezbędną na budowę boiska sumę 5.000 zł. wnieść do budżetu nadzwyczajnego na r. 1928/29 i pokryć ją z pożyczki Banku Gospodarstwa Krajowego w Warszawie.

## Wiadomości o Kasach pożyczkowo-oszczędnościowych

### Kredyty dla drobnego rzemiosła i przemysłu

Minister Spraw Wewnętrznych pismem z dnia 21 lutego 1928 r. Nr. SG. 223/1/28 w sprawie akcji Banku Gospod. Krajowego w kierunku przyznawania za pośrednictwem komunalnych kas oszczędności krótkoterminowych kredytów dla drobnego rzemiosła i przemysłu zakomunikował wszystkim Panom Wojewodom (za wyjątkiem Śląskiego), co następuje:

„Zawiadamiam Pana Wojewodę, że Bank Gospodarstwa Krajow. wszczął akcję w kierunku przyznawania za pośrednictwem komunalnych kas oszczędności

(powiatowych i miejskich) krótkoterminowych kredytów dla rzemiosła oraz drobnego przemysłu, bądź za zabezpieczeniem wekslowem (weksel kaucyjny), bądź też w formie wkładek na książeczki oszczędnościowe. Kredyty te mają być spłacane w równych kwartalnych ratach w ciągu 10 kwartałów, przy oprocentowaniu 9%.

Załączając odpis odnośnej uchwały Dyrekcji Banku Gospodarstwa Krajowego oraz odpis okólnika tegoż Banku z dnia 6 lutego r. b., skierowanego do wszystkich Oddziałów B. G. K. w powyższej sprawie, proszę Pana

Wojewodę o zaznajomienie się z treścią tych pism i o spowodowanie, by wymienione komunalne kasy oszczędności w możliwie najkrótszym czasie zwróciły się za pośrednictwem Pana Wojewody do Oddziałów B. G. K. o przyznanie pożyczki. Przesyłając odnośne podania Oddziałom B. G. K., zaopatrzy je Pan Wojewoda odpowiednim wnioskiem.

Ponadto proszę Pana Wojewodę o wydanie zarządzenia, by celem odpowiedniego rozdziału tych kredytów zostały utworzone przy komunalnych kasach oszczędności komitety opiniodawcze z udziałem przedstawicieli miejscowych rzemiosł i drobnego przemysłu w składzie co najmniej 5 członków, których zadaniem będzie wydawanie opinii co do przyznawania wzmiankowanych kredytów poszczególnym kredytobiorcom.

Celem skoordynowania prac wspomnianych komitetów z Oddziałami B. G. K. poza siedzibą tych Oddziałów, uważam za rzecz pożądaną, by przewodnictwem w komitetach zorganizowanych przy powiatowych kasach oszczędności poczęło w rękach PP. Starostów względnie ich zastępców, zaś Komitetach przy miejskich kasach oszczędności w ręku PP. Prezydentów (burmistrzów), którzy w tej akcji występować będą w charakterze reprezentantów Centrali Banku Gospodarstwa Kr.

Z uwagi na to, że współpraca czynników administracyjnych zapewnić powinna całej tej akcji sprężystość, celowość oraz szybkość jej przeprowadzenia, proszę Pana Wojewodę o specjalne zainteresowanie się omawianą akcją, gdyż od sposobu umiejętnego jej pokierowania zależeć będzie zrealizowanie właściwej intencji rządu otoczenia drobnego rzemiosła i przemysłu szczególną opieką.

O wykonaniu tudzież o przebiegu organizacji i wykonaniu tej akcji Pan Wojewoda przedłoży Ministerstwu Spraw Wewnętrznych stosowne sprawozdanie. Pożądanym jest również, aby Pan Wojewoda w możliwie najkrótszym czasie przedłożył również M. S. W. wykaz zgłoszeń pożyczkowych komunalnych kas oszczędności.

O d p i s

### UCHWAŁA DYREKCJI

z dn. 1.II.1928 r. w sprawie Komunalnych Kas Oszczędności i kredytów dla rzemiosła.

1) Dla komunalnych kas oszczędności, pożyczkowych kas rzemieślniczych i rzemieślniczych spółdzielni kredytowych obniża się stopę procentową w dyskoncie weksli do 8% p. a. począwszy od dnia 11 lutego r. b.

2) Weksle rzemieślnicze mogą być dyskontowane z terminem płatności do 6 miesięcy.

3) Zakład Centralny przyznawać będzie poszczególnym kasom oszczędności krótkoterminowe kredyty, bądź w formie kredytów terminowych, na podkład weksla kaucyjnego — o ile komunalny związek poręczający w myśl statutu kasy gwarantuje za wszelkie zobowiązania kasy, bądź w formie wkładek na książeczki oszczędnościowe — o ile gwarancja związku poręczającego w myśl statutu kasy dotyczy tylko wkładów oszczędnościowych.

Kredyty te udzielane będą na 10 kwartałów, przy oprocentowaniu 9% p. a. spłacalne w równych ratach kwartalnych.

Z kredytów tych mogą korzystać tylko rzemiosła i drobny przemysł. Przy komunalnych kasach oszczędności utworzy się Komitet dla rozdziału tych kredytów krótkoterminowych z udziałem rozmaitych przedstawicieli rzemiosła pod przewodnictwem delegata B. G. K. Komitet ten będzie rozpatrywał odnośne podania i propozycje co do rozdziału kredytu przedkładać będzie Zarządowi komunalnej kasy oszczędności.

4) Dla celów krótkoterminowych kredytów omówionych w p. cie 3-in przyznaje się kontyngent kredytu na razie w wysokości zł. 2.000.000.

Za zgodność odpisu

7.II.28 r. podpis.

O d p i s.

### BANK GOSPODARSTWA KRAJOWEGO

Warszawa, dnia 6 lutego 1928 r.

L. 2512/Dept. III/1/G,  
Wydz. Kom. Kas Oszczędn.

Okólnik Nr. 393  
do wszystkich Oddziałów B. G. K.

W sprawie:  
kredytów dla komun. kas  
oszczędn. oraz dla rzemiosła.

Niniejszem zawiadamiamy, że na posiedzeniu swem w dniu 1 lutego r. b. uchwaliła Dyrekcja, co następuje:

1) Dla komun. kas oszczędn., pożyczkowych kas rzemieślniczych i rzemieślniczych spółdzielni kredytowych obniża się stopę procentową w dysconcie weksli do 8% p. a. począwszy od dnia 11 lutego r. b.

2) Weksle rzemieślnicze mogą być dyskontowane z terminem płatności do 6 miesięcy.

3) Zakład Centralny przyznawać będzie poszczególnym kasom oszczędności krótkoterminowe kredyty bądź w formie kredytów terminowych, na podkład weksla kaucyjnego, o ile komunalny związek poręczający w myśl statutu kasy gwarantuje za wszelkie zobowiązania kasy, bądź w formie wkładek na książeczki oszczędności — o ile gwarancja związku poręczającego w myśl statutu kasy dotyczy tylko wkładów oszczędnościowych.

Kredyty te udzielane będą na 10 kwartałów przy oprocentowaniu 9% p. a. spłacalne w równych ratach kwartalnych.

Z kredytów tych mogą korzystać tylko rzemiosła i drobny przemysł. Przy komunalnych kasach oszczędności utworzy się komitet dla rozdziału tych kredytów krótkoterminowych z udziałem rozmaitych przedstawicieli rzemiosła pod przewodnictwem delegata B. G. K. Komitet ten będzie rozpatrywał odnośne podania i propozycje co do rozdziału kredytu przedkładać będzie Zarządowi komunalnej kasy oszczędności.

4) Dla celów krótkoterminowych kredytów omówionych w p. 3 przyznaje się kontyngent kredytu narazie w wysokości zł. 2.000.000.

W związku z tą uchwałą wyjaśniamy, że rozporządzenie Prezydenta Rzeczp. z 7.VI.1927 r. o prawie przemysłowym (Dz. U. Nr. 53 z 15.VI.1927 r. p. 468) podaje w art. 142 pojęcie rzemiosła. W myśl postanowień tego przepisu za rzemiosła uważa się pewne szczegółowo wymienione w art. 142 rodzaje przemysłu, o ile nie są prowadzone sposobem fabrycznym. Wyjaśniamy dalej, że za zakłady rzemieślnicze należy uważać te rodzaje przemysłu, wyszczególnione w art. 142 powołanego rozp., które zatrudniają do 20 ludzi przy pomocy siły mechanicznej nie większej od 10 HP.

Za rzemieślnicze spółdzielnie kredytowe należy uważać te spółdzielnie, których skład członków obejmuje przeważnie rzemieślników wzgl. działalność obliczona jest przeważnie na pomoc dla rzemieślników.

Co się tyczy kredytu krótkoterminowego na 10 kwartałów, to kredyt ten będzie przyznawany przez Zakład Centralny poszczególnym komunalnym kasom oszczędności (miejskim wzgl. powiatowym) dla pomocy rzemiosła i drobnego przemysłu. Podkreślamy, że kredyty te mają swój specjalny cel pomocy dla rzemiosła i drobnego przemysłu.

Przyznanie kredytu nastąpi na wniosek oddziału, do którego o kredyt komunalne kasy oszczędności powinny się zwrócić. We wniosku prosimy podać uzasadnienie proponowanej kwoty.

Techniczne przeprowadzanie tego kredytu j. w. należeć będzie do Oddziałów.

PP. Kierownicy Oddziałów wejdą natychmiast w porozumienie z komunalnymi kasami oszczędności (miejskie wzgl. powiatowe), zawiadamiając je o możliwości i warunkach przyznania takiego kredytu.

Jeżeli statut komunalnej kasy oszczędności przewiduje gwarancję komunalnego związku poręczającego za wszelkie zobowiązania kasy, kredyt ten będzie udzielony na podkład weksła kaucyjnego komunalnej kasy oszczędności z żyrem organu stanowiącego komunalnego związku poręczającego, jeżeli zaś statut kasy przewiduje gwarancję tylko za wkłady oszczędnościowe, kredyt będzie przyznany pod formą lokaty na książeczkę oszczędności.

Książeczka oszczędności ma być wystawiona na Bank Gospodarstwa Krajowego, Oddział . . . . . za zastrzeżeniem, że kapitał nie może być bezpośrednio podjęty, a tylko przekazany do B. G. K. za pisemnym firmowo podpisanym zawiadomieniem. Wypłata udzielonego kredytu pod formą lokaty nastąpi po przekazaniu książeczki.

Dokumenty zabezpieczające udzielony kredyt (weksle kaucyjne wzgl. książeczki oszczędnościowe) pozostają w przechowaniu Oddziału.

Udzielony kredyt tak pod formą wkładek na książeczkę oszczędności, jak i na podkład weksła kaucyjnego będzie oprocentowany na 9% w stosunku rocznym, przyczem przy kredycie na podkład weksła odsetki będą pobierane z góry, zaś przy kredycie pod formą wkładu oszczędnościowego z dołu, z końcem okresu obrachunkowego danej kasy w ten sposób, że komunalna kasa oszczędności będzie odsetki gotówkowe przekazywać do B. G. K.

Udzielony kredyt winien być spłacony w ratach co 3 miesiące, licząc od daty zaciągnięcia kredytu — czy to na podkład weksła, czy pod formą wkładu oszczędnościowego — po  $\frac{1}{10}$  zaciągniętego kredytu.

B. G. K. jednak zastrzega sobie prawo wypowiedzenia przyznanego kredytu każdej chwili na 3 miesiące naprzód w całości lub części.

Celem należytego rozdziału udzielonego kredytu utworzone zostaną przy Zarządzie komunalnych kas oszczędności, rzemieślnicze Komitety opiniodawcze w składzie conajmniej 5 członków przedstawicieli rozmaitych gałęzi rzemiosła pod przewodnictwem delegata B. G. K.

W siedzibie Oddziału przewodniczącym takiego Komitetu może być kierownik Oddziału wzgl. przez niego delegowany starszy urzędnik Oddziału, zaś poza siedzibą Oddziału Kierownik Oddziału B. G. K. zwróci się o przyjęcie zastępstwa do starosty wzgl. burmistrza lub też przez tych delegowanych osób. Odnośnie Komitetów w siedzibie Oddziału mogą pp. kierownicy zwrócić się o przyjęcie zastępstwa do Województwa wzgl. Starostwa.

Nawiązując do naszego okólnika w sprawie współpracy z czynnikami administracji państwowej, PP. Kierownicy Oddziałów poinformują odnośnie czynników administracyjnych o uruchomieniu krótkoterminowych kredytów dla rzemiosła oraz poinformują ich o akcji B. G. K. z prośbą o współpracę w komitetach opiniodawczych oraz o wywarciu pewnego wpływu na komunalne kasy oszczędności w kierunku odpowiedniego wykorzystania tego kredytu.

Podkreślamy, że zależy nam na bardzo szybkim przeprowadzeniu tej akcji i spodziewamy się, że najpóźniej do dnia 20 lutego kredyty te będą już uruchomione przez komunalne kasy oszczędności.

Zwracamy więc uwagę na konieczność szybkiego przeprowadzenia tej akcji, pośpiech nie może jednak wpłynąć na odpowiednie i należyte przeprowadzenie.

Odbiór niniejszego okólnika prosimy nam potwierdzić.

BANK GOSPODARSTWA KRAJOWEGO\*

(—) Podpis.

## Wiadomości gospodarcze

### KURSY WALUT.

(notowane na giełdzie warszawskiej w dn. 16.III. 1928).

1 dol. St. Zjedn. — 8,86 — 8,90 zł.  
100 frank. szwajc. = 172,07 — 171,22 zł.  
1 funt szterl. = 43,38 — 43,60 zł.  
100 frank. franc. = 35,18 — 35 zł.

### CENY ZBOŻA.

(Ceny za 100 kg. franco stacja załadowania).

W dn. 15.III. 1928 r.: Warszawa:  
Zyto kongresowe 43,5 — 43 zł.  
Pszenica pom. 55,5 zł.  
Jęczmień brow. 42 — 43 zł.  
Owies pom. 41,5 zł.

### NABIAŁ.

W dn. 7. III. 1928 r.: Warszawa:

Mleko niezbiierane: Cena za 1 litr mleka w hurcie 0,38 zł.

Masło: za 1 kg. w detalu: wyborowe luksusowe 7,2 zł. mleczarskie deserowe II gat. 6,6 zł.; mleczarskie solone 6,2 zł. oseklowe 00 zł.

Ceny masła w hurcie rozumieją się o 10% mniej cen detalicznych.

Jaja za skrzynię (24 kopy) 210 — 200 zł.

Jaja za 1 kg. 3,50 zł.

## Poradnik samorządowy

1. *Pytanie:* Jedno z miast Woj. Łódzkiego zapytuje, kto powinien ponieść koszty budowy wzgl. kapitalnego remontu drogi, znajdującej się na terytorjum gruntów miejskich, jednakże poza granicami osiedla miejskiego i nie objętej planem rozbudowy miasta. Droga ta ma znaczenie jako arterja komunikacyjna, łącząca miasto z sąsiednim powiatem.

*Odpowiedź:* W myśl art. 1 ustawy drogowej (z dn. 10.XII.1920 r., Dz. Ust. z r. 1921 Nr. 6, poz. 32) droga ta powinna być zaliczona do jednej z czterech, wymie-

nionych w tym artykule, kategorii dróg. Ponieważ leży na terytorjum gruntów miejskich i ważna jest dla miasta jako arterja komunikacyjna, przeto uchwałą rady miejskiej powinna być zaliczona do kategorii dróg gminnych, utrzymywanych przez miasto. Jeżeli takie zaliczenie tej drogi do jednej z kategorii dróg dotychczas nie nastąpiło, a miasto jest zdania, że droga ta powinna należeć np. do powiatu, należy się w drodze służbowej zwrócić do M-stwa Robót Publicznych, które — stosownie do art. 2 przytoczonej wyżej ustawy — ustali, do jakiej ka-

tegorii dróg droga ta należy i kto wobec tego powinien ponosić koszty jej budowy i utrzymania.

2. *Pytanie:* P. St. M. zapytuje, czy ustawa austriacka z dn. 28.XII.1887 r., zmieniona ustawą z dn. 31.VII.1921 r. (Dz. Ust. Nr. 65, poz. 413) w sprawie ubezpiecz. od wypadków obowiązuje również w b. Kongresówce i w jakim stosunku płaci składkę robotnik, w jakim zaś przedsiębiorca oraz czy pralnia ręczna bez maszyn także podlega tej ustawie.

*Odpowiedź:* Moc obowiązująca wymienionej w pytaniu ustawy austriackiej ze zmianami, dokonaniem ustawodawstwem polskiem, została rozciągnięta na b. zabór rosyjski ustawą z dn. 30.I.1924 r. (Dz. Ust. Nr. 16, poz. 148). Składki ubezpieczeniowe opłaca przedsiębiorca. Pralnia ręczna bez maszyn nie podlega przepisom powyższej ustawy, chyba, że (co trudno przypuścić — wobec braku maszyn) zatrudnia przez cały rok przeciętnie ponad 15 osób (ob. § 1 rozp. wykon. do powyższej ustawy — z dn. 7.VI.1924 r. Dz. Ust. Nr. 50, poz. 512).

3. *Pytanie:* Urząd gm. Święcice, pow. Płockiego, zapytuje, czy gmina ma obowiązek pokrycia kosztów utrzymania w przytułku dla starców i kalek w Górze Kalwarji, utrzymywanych przez m. st. Warszawę, za osobę, zapisaną do ksiąg ludności w gminie, która w tym przytułku przebywała od 10.XI.1909 r. do 16.VIII.1917 roku.

*Odpowiedź:* Koszty powyższe są kosztami opieki i gmina nie ma obowiązku ich pokrycia. Min. Spr. Wewn. wyjaśniło Mag. m. st. Warszawy reskryptem z dn. 18.XI.1927 r. Nr. SS. 5792/27, że gminy do dnia 21.III.1924 r. nie mają obowiązku pokrywania kosztów opieki społecznej za swoich mieszkańców.

4. *Pytanie:* Magistrat m. Stołpców zapytuje:

1) kto obowiązany jest pokryć koszty leczenia za b. pomocnika sekretarza sąsiedniej gminy, mającej siedzibę na terenie miasta Stołpców, powstałe przed dn. 1.I.1926 r., jeżeli tenże pomocnik na terenie miasta nie zamieszkiwał, lecz w r. 1923 z racji przyznania mu obywatelstwa polskiego został z polecenia starostwa wpisany do ksiąg stałej ludności miasta;

2) czy władza administracyjna I instancji ma prawo — bez zgody organów miejskich — przypisać do ksiąg stałej ludności miasta osobę, której obywatelstwo polskie uznała;

3) czy władza administracyjna I instancji ma prawo pobierać opłatę stempową za stwierdzenie własnoręcz-

ności podpisów burmistrza i sekretarza, umieszczonych na zaświadczeniu, wydanem przez Magistrat.

*Odpowiedź:* 1) Gmina powinna była pomocnika pisarza ubezpieczyć w Kasie Chorych, wobec czego obowiązek pokrycia kosztów leczenia tegoż pomocnika powinien był spaść przede wszystkim na Kasę Chorych. Jeśli obowiązek ubezpieczenia nie istniał z powodu niezorganizowania Kasy Chorych lub też koszty leczenia przekroczyły wysokością obowiązek świadczeń ze strony Kasy, a chory sam nie może pokryć tych kosztów, ani też nie mogą ich pokryć jego krewni, to obowiązek ich pokrycia spada na gminę m. Stołpców, skoro gmina ta prowadzi księgi ludności stałej i chory jest do ksiąg tych zapisany.

2) Z pytania należy wnioskować, że osoba ta przed uznaniem jej obywatelstwa polskiego nie była osiedlona na ziemiach, należących obecnie do Polski. Po uznaniu jej obywatelstwa polskiego powinna być zapisana do ksiąg ludności (które w wielu gminach wojew. wsch. założono na wzór ksiąg, prowadzonych w b. Kongresówce) tej gminy, w której faktycznie mieszka. Władze admin. zarządzają wpis w myśl przepisów, zawartych w p. 21 i 27 instrukcji Min. Spr. Wewn. z dn. 8.VIII.1920 r. Nr. AP 2778/5.

3) Świadczenia, wydawane przez związki komunalne, o ile wydawanie takich świadectw należy do zakresu działania tychże związków, wolne są od opłaty stempowej. Podpisy osób, wydających takie świadectwa imieniem związku komunalnego, nie wymagają wtedy uwierzytelnienia. Jeżeli jednakże związek komunalny wydał zaświadczenie, które wymaga jeszcze legalizacji ze strony władzy państwowej w formie uwierzytelnienia podpisów, np. uwierzytelnienie podpisów na skrypcie dłużnym), to opłata stempowa należy się również od podpisów osób, które w imieniu związku komunalnego uwierzytelniały podpisy osób prywatnych.

5. *Pytanie:* jedna z gmin b. Król. Kongres. zapytuje: czy może wprowadzić opłaty za korzystanie z pomocy naukowych i urzędzeń w publicznych szkołach powszechnych.

*Odpowiedź:* w myśl art. 1 ustawy z dn. 17.II.1922 r. (D. U. Nr. 18, poz. 143) publiczna szkoła powszechna nie jest szkołą samorządową, a tylko w tym wypadku gdyby szkoła taka była samorządową, mogłaby pobierać gmina takie opłaty, opierając się na art. 27 ustawy z dn. II.VIII.1923 r. (D. U. Nr. 94, p. 747) i § 18 rozporządzenia II Min. Spr. Wewn. z dn. 18.III.1924 r. (Dz. U. Nr. 31, poz. 317).

H. i P.

## Wydawnictwa nadesłane

M. Arcta SŁOWNIK SKRÓTÓW 3000 skrótów, umówionych znaków i symboli, używanych w nauce i w życiu, w prasie, literaturze, korespondencji, oraz skrótowych nazw urzędów, instytucji polskich i obcych. Zebrała i ułożyła Zofja de Bondy. Cena zł. 2.—, w płótnie zł. 3.—. Wydawnictwo M. Arcta w Warszawie.

Zjazd burmistrzów miast niewydziałonych województwa Białostockiego w dn. 16 i 17 grudnia 1927 r. Białystok str. 86.

Ruch Prawniczy, Ekonomiczny i Socjologiczny. Kwartalnik. Zeszyt 1, rok 1928.

Treść: „Kodyfikacja prawa międzynarodowego” — Sz. Rundstein; „Kilka zasadniczych uwag do projektu kodeksu polskiej procedury cywilnej” — prof. Br. Stelmachowski; „Wyroki wstępne w projekcie polskiej procedury cywilnej” — W. Miszewski; „Uwagi z powodu projektu rozporz. Prezyd. o umowach zbiorowych” — prof. A. Szymański; „Pożyczka zagraniczna i druga stabilizacyj-

na" — Cz. Madey; „Krytyka projektu rozporządzenia Prezyd. Rzplitej o księgach i bilansach handlowych" — W. Skalski; „Początek myśli socjologicznej" — F. Znaniecki; Ankieta na temat: „Czy dekret prasowy obowiązuje?". Przegląd piśmiennictwa. Kronika ustawodawcza. Sądownictwo. Kronika Ekonomiczna. Miscellanea.

„Samorząd Miejski" — miesięcznik. Luty r. 1928.

T r e ś ć: „Samorząd i jego zadania w świetle nowych prądów administracyjnych i gospodarczych" — L. Wł. Biegeleisen; „Miasta województwa Białostockiego" — C. Galasiewicz. Z czasopism. Jako dodatek — Bibliografia Zagraniczna.

**Przegląd Tygodniowy**, bezpłatne pismo dla czytelników „Samorządu Miejskiego".

T r e ś ć Nr. 8 z dn. 19 lutego r. 1928: „Konieczność zwołania Państwowej Rady Rozbudowy Miast. W sprawie zwolnień od opłat w Kasach Chorych niektórych zarządów miejskich. O formy współpracy miast z Polskim Bankiem Komunalnym. Pierwszy polski kongres drogowy. Jak we Włoszech dążą do rozwiązania sprawy mieszkaniowej. Oceny.

T r e ś ć Nr. 9 z dn. 26 lutego 1928 r.: Projekt rozporz. Prezyd. o uregulowaniu stosunków służbowych pracown. komun. w świetle opinii Związku Miast Polskich. Kształcenie i samokształcenie pracowników samorządowych. Kronika.

T r e ś ć Nr. 10 z dn. 4 marca 1928 r.: Miasta polskie a Powszechna Wystawa Krajowa, — dr. Piechocki. Obrady Komisji

Zarządu Związku Miast Polskich dla spraw Powszechnej Wystawy Krajowej. Organizowanie przez Związek Miast Polskich udziału miast w Powszechnej Wystawie Krajowej. Bank Gospodarstwa Krajowego a kredyty inwestycyjne dla miast.

**Wiadomości samorządowe**, dwutygodnik, organ samorządów powiatowych i miejskich Ziem Zachodnich.

T r e ś ć Nr. 4/5 z dn. 1 marca 1928 r.: Komunikaty Biura Samorządowego. Rozporz. Prezydenta Rzeczp. o organizacji i zakresie działania władz administracji ogólnej. Projekty ustaw. Nowe ustawy i rozporządzenia. Orzeczenia i wyjaśnienia prawne. Z organizacji i wydawnictw samorządowych. Z działalności samorządu. Różne wiadomości.

**Gmina**, pismo, sprawom samorządu gminnego i kultury wsi polskiej poświęcone.

T r e ś ć nr. 5 z dn. 1 marca 1928 r.: Nowelizacja ustawy drogowej — S. M. Ważne zadanie — Samorządowiec; W sprawie zaдрzewienia dróg — B. R. Samorząd zagranicą. Dział prawny. Z gmin i powiatów. Z piśmiennictwa. Kronika.

## PIECE i KUCHNIE fabryki PIOTR ŁAWACZ i S-owie w KOŃSKICH

Filje: WARSZAWA, Daniłowiczowska 2, tel. 202-54. ŁÓDŹ, Sienkiewicza 30.

Wydawca: „Samorząd", Spółka Wydawnicza.

Redaktor odp. Roman Grochowski.

## Pośrednictwo Pracy.

Pomocnik sekretarza gminy z długoletnią praktyką z wykształceniem w zakresie 7 klas szkoły powszechnej, rezerwista, poszukuje posady w samorządzie. Zgłoszenia: Biuro Zjazdów Samorządu Ziemińskiego — Warszawa — Plac Napoleona 7.

Maszynista walca drogowego z długoletnią praktyką w instytucjach samorządowych oraz ze znajomością ślusarstwa poszukuje odpowiedniej posady. Zgłoszenia przyjmuje: Ludwik Orłowski, Rawa Mazowiecka, ul. Łowicka 19.

Absolwentka dwuletniego kursu handlowego ze znajomością języka niemieckiego i pisania na maszynie poszukuje posady. Zgłoszenia przyjmuje: Marja Orłowska, Rawa Mazowiecka, ul. Łowicka 19.

### Magistrat miasta Zamościa

#### rozpisuje **KONKURS**

na posadę drogomistrza w Zamościu według X grupy uposażenia służbowego.

Ubiegający się o to stanowisko powinien do dnia 15 marca 1928 r. przesłać do Magistratu miasta Zamościa podanie, własnoręcznie napisany życiorys, świadectwa z poprzedniej służby i referencje. Kandydat nie może przekroczyć 40 roku życia, winien znać kreślarnictwo i budowę dróg.

Burmistrz m. Zamościa (podpis nieczytelny)

Sekretarz Magistratu (podpis nieczytelny)

## DRUKARNIA ZRZESZENIA SAMORZĄDÓW POWIATOWYCH

W WARSZAWIE, UL. LESZCZYŃSKA № 6.

WYKONYWA:

WSZELKIE ROBOTY W ZAKRESIE DRUKARSTWA  
WCHODZĄCE.

Potrzebny jest wykwalifikowany drogomistrz z kilkoletnią praktyką drogową, obznajmiony z niwelacją, kosztorysowaniem i budową nowych dróg.

Warunki płacy: X kategoria plus 15%  
dodatek komunalny.

Oferty składać do **Wydziału Powiatowego w Kole (Wojew. Łódzkie)**.

Przewodniczący Wydziału  
Starosta,  
(podpis nieczytelny).



# SKŁADNICA SANITARNA

## ZRZESZENIA SAMORZĄDÓW POWIATOWYCH

W WARSZAWIE, UL. DOBRA Nr. 28

dostarcza na dogodnych warunkach kredytowych dla Szpitali Komunalnych, przychodni lekarskich i weterynaryjnych:

Leki krajowe i zagraniczne  
 Narzędzia chirurgiczne i weterynaryjne  
 Środki opatrunkowe  
 Meble lekarskie i szpitalne  
 Aparaty sterylizacyjne i destylacyjne  
 Urządzenia gabinetów rentgenowskich  
 i elektromedycznych  
 Mikroskopy i trychinoskopy  
 i t. p.

Magistrat miasta Kamiennej pow.  
 Koneckiego (stacja kolejowa Skarżysko-  
 Kamienna)

ogłasza

## KONKURS

na posadę miejskiego lekarza weterynarii z pensją w/g VII grupy plac urzędników państwowych plus 15% dodatków komunalnych.

Do podania należy dołączyć: 1) dowód obywatelstwa polskiego, dyplom z ukończenia studjów weterynaryjnych, 3) dowody o pracy z lat poprzednich i 4) własnoręcznie napisany życiorys, z powołaniem się na referencję osób godnych zaufania.

Termin wnoszenia podań do dnia 25 marca 1928 r.

Posada do objęcia od dnia 1-go maja 1928 r.

Burmistrz m. Kamiennej:

*Wł. Bilski.*

Sekretarz: *Zwierzchowski.*

Z dniem 15-ym marca 1928 r.  
 otwarto

## POWIATOWĄ KASĘ OSZCZĘDNOŚCI

na powiat Świętochłowski

z siedzibą w Wielkich Hajdukach gmach Starostwa przy ulicy Krakowskiej 40.

Jest ona Instytucją Popularnego Bezpieczeństwa.

Przyjmuje:

- 1) wkłady oszczędnościowe od 1 zł. wzwyż, w wysokości za dziennym wypowiedzeniem 6 $\frac{1}{2}$ %  
 za miesięcznym „ 7 $\frac{1}{2}$ %  
 za kwartalnym „ 8 $\frac{1}{2}$ %  
 za półrocznym „ 8 $\frac{1}{2}$  $\frac{0}{10}$ %
- 2) załatwia wszelkie czynności wchodzące w zakres bankowości
- 3) do inkasa weksle i czeki

Udziela:

pożyczek na skrypty dłużne oraz pożyczek hipotecznych, lombardowych i t. d. na dogodnych warunkach.

Otwiera:

rachunki bieżące.

Konto czekowe P. K. O. Katowice Nr. 305 450.

Wkłady oszczędnościowe gwarantuje Powiat Świętochłowski całym swoim majątkiem i wszystkimi wpływami podatkowymi.

*Powiatowa Kasa Oszczędności powiatu Świętochłowskiego.*

**Magistrat miasta Włodawy**

o g ł a s z a

**K O N K U R S**

na stanowisko

**miejskiego lekarza weterynarji**

Do stanowiska przywiązane są pobory według VIII st. pł. urzędników państwowych + 15% dodatku komunalnego.

Kandydaci, składający oferty, winni przedłożyć:

- 1) Życiorys
- 2) Dowód obywatelstwa polskiego
- 3) Odpisy dyplomu
- 4) Zezwolenie na prawo praktyki lekarskiej,
- 5) Odpisy świadectw z poprzedniej pracy.

Termin składania ofert do 25 marca 1928 r.  
Oferty nieuwzględnione pozostają bez odpowiedzi.

Burmistrz m. Włodawy

(—) *A. Ber.***Tymczasowy Zarząd Powiatowy w Rudkach**

o g ł a s z a

**K O N K U R S**

na posadę sekretarza Wydziału Rady Powiatowej w Rudkach z poborami VII kategorii płac, szczebel „a”

W y m o g i :

- 1) nieprzekroczony 40 rok życia,
- 2) ukończone studia prawnicze,
- 3) 3 letnia praktyka samorządowa ewentualnie państwowa, w tem najmniej 1 rok praktyki samorządowej,
- 4) obywatelstwo polskie,
- 5) własnoręcznie napisany życiorys,
- 6) nazwiska 2-ch osób znanych z działalności publicznej, mogących udzielić referencji.

Posada nadaną zostanie narazie prowizorycznie z tem, że po roku nienagannej służby może nastąpić stabilizacja i awans.

Podania należyce udokumentowane należy wnosić do Tymczasowego Zarządu powiatowego w Rudkach na ręce Przewodniczącego do dnia 25 marca 1928 r.

Kandydaci obznajomieni ze skarbowością państwową lub samorządową ewent. posiadający wiadomości buchalteryjne będą mieli pierwszeństwo.

Kierownik T. Zarządu Powiatowego:

w. z.

*(podpis nieczytelny)***Wydział Powiatowy Sejmiku Grodzieńskiego**

o g ł a s z a

**K O N K U R S**

na stanowisko Sekretarza i Rachmistrza Wydziału Powiatowego.

Do stanowiska Sekretarza przywiązane są pobory VII grupy płac urzęd. państw., do stanowiska Rachmistrza VIII grupy. Do poborów dodaje się 25% dodatku komunalnego.

Posada rachmistrza jest do objęcia od dn. 1 kwietnia 1928 r., posada zaś sekretarza od dn. 1 maja 1928 r.

Brane będą pod uwagę na stanowisko Sekretarza tylko oferty osób, posiadających należyte kwalifikacje teoretyczne i praktyczne z dziedziny samorządu, oraz co najmniej 3-ch letnią praktyką biurową w samorządzie powiatowym; rachmistrz zaś winien posiadać gruntowną znajomość rachunkowości komunalnej.

Do ofert, nadsyłanych do Wydziału Powiatowego w Grodnie w terminie na stanowisko sekretarza do dnia 15 kwietnia 1928 r., a na stanowisko rachmistrza do dnia 25 marca 1928 r., należy dołączyć w odpisie: 1) dowód obywatelstwa polskiego, 2) zaświadczenie z poprzedniej pracy, 3) własnoręcznie napisany życiorys, 4) świadectwa szkolne, 5) powołanie się na referencje.

Oferty nieuwzględnione pozostaną bez odpowiedzi.

Grodno, dnia 7 marca 1928 r.

Przewodniczący Wydziału Powiatowego

Starosta:

(—) *Robakiewicz.***Magistrat miasta Zwolenia**

o g ł a s z a

**K O N K U R S**

na stanowisko

**miejskiego lekarza weterynarji**

Do stanowiska przywiązane są pobory według VII st. płac urzędników państwowych.

Kandydaci winni przedłożyć:

- 1) Życiorys,
- 2) Dowód obywatelstwa polskiego,
- 3) Odpis dyplomu,
- 4) Metrykę urodzenia,
- 5) Odpis świadectw z poprzedniej pracy.

Termin składania ofert do 25 marca 1928 r.

Posada do objęcia od zaraz.

Oferty nieuwzględnione pozostaną bez odpowiedzi.

Burmistrz m. Zwolenia

(—) *St. Wrzesiński.*

Sekretarz

*(podpis nieczytelny)*

FIRMA EGZYSTUJE OD ROKU 1900.

**ROBOTY ZIEMNE**

**DROGI BITE**

**ULICE MIEJSKIE**

**KOLEJKI**

**A. PRZYBYLSKI, BIURO TECHNICZNE** **Marszałkowska № 22**

— TELEFONY: Nr. 55-15 i 68-30. —

Płytki terakotowe, płytki glazurowane, kafle, klepkę dębową do podłóg, dachówkę glinianą, silicium — karbid do wzmocnienia podłóg cementowych poleca z własnego składu w Warszawie

Biuro Techniczne **ALBERT KARP**, inżynier.  
Warszawa, Wilcza Nr. 54. Tel. 172-47 i 92-71.

**W Wydziale Powiatowym w Sierpcu wakuja posady Lekarza weterynarji, Instruktor rolnego.** Warunki stosownie do umowy.

Oferty należy składać na ręce przewodniczącego Wydziału Powiatowego do dn. 25 marca 1928 roku.

Przewodniczący Wydziału Powiatowego  
Starosta (—) *T. Kozirowski.*

**Wydział Powiatowy Sejmiku Łomżyńskiego**

o g ł a s z a

**K O N K U R S**

na posadę technika budowlanego z poborami VIII ewentualnie VII grupy i 15% dodatku komunalnego.

W a r u n k i:

- 1) Obywatelstwo Polskie,
- 2) Wykształcenie techniczne po myśli § 6 rozporządzenia Min. Rob. Publicznych z dnia 12/VII 1927 r. (Dz. Ust. Nr. 43).
- 3) Praktyka w budowie, projektowaniu, kosztorysowaniu.

Podania z wyczerpującym życiorysem, odpisami świadectw szkolnych, zaświadczeniami odbytych praktyk, oraz podaniem referencji należy przesyłać na ręce Przewodniczącego Wydziału Powiatowego w Łomży.

Posada do objęcia natychmiast.

Przewodniczący Wydziału Powiatowego

Starosta

(—) *Skarzyński.*

**DRZEWKA I KRZEWY OWOCOWE I OZDOBNE.**  
Kto chce mieć piękne drzewka i krzewy owocowe i ozdobne, jak również wyborowe nasiona warzywne, kwiatowe i pastewne oraz narzędzia ogrodnicze i nawozy sztuczne dla ogrodnictwa, niech je kupi w najstarszych Zakładach Ogrodniczych **C. ULRICH**, istniejących od 1805 roku w Warszawie, ulica Ceglana 11, dom własny.

Cenniki rozsyłane są na żądanie.

**ERNEST NEUMANN** Sp. z o. o.

Warszawa,  
Dla pań, panów  
i młodzieży

Tel. 54-96

Mazowiecka 6.

na prezenty

Ołówek mechaniczny

„Zawsze ostry“

Ripakowy, srebrny, złoty od zł. 8.50 do 220



JEDYNA W POLSCE

**Wytwórnia Papieru Światłoczułego**

**W. SKIBA i A. WYPOREK**

Warszawa, ul. Marszałkowska 71 tel. 35-66.

Skład Artykułów Rysunkowych

Kopjarnia elektryczna Rysunków

Cenniki wysyłamy na żądanie bezpłatnie.

**PATENTY**

na wynalazki, rejestracje marek, modeli wzorów w Polsce i zagranicą

**Czempiński i Skrzypkowski** Inżynierowie

Rzecznicy patentowi przysięgli

**Warszawa, ul. Krucza Nr. 43**

Telefon № 226-70.

Adres telegr.: „PRAWO-WARSZAWA“

czas 13458/10/12

**Kraj cały oczekuje zmniejszenia kosztów biurowych!**

**Arytmometr**

**BRUNSVIGA**

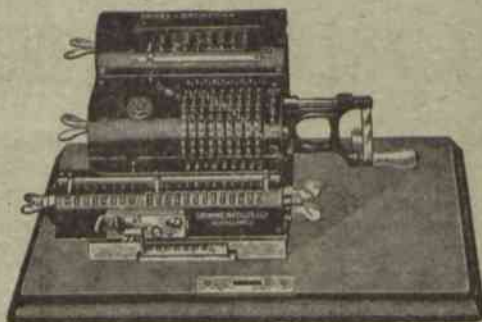
**ZASTĘPUJE CZTERECH RACHMISTRZÓW**

Mnoży,

Dzieli,

Dodaje,

Odejmuje



**BEZ NAJMNIEJSZEGO WYSIŁKU PRACUJĄCEGO**

**OSZCZĘDZA CZAS**

**OSZCZĘDZA PIENIĄDZE**

**Tow. BLOCK-BRUN, Sp. Akc. WARSZAWA**  
**Hotel Bristol**

**ODDZIAŁY WŁASNE: Katowice, Kraków, Lwów, Łódź, Poznań, Wilno, Gdańsk.**

# **Pierwsza Fabryka Lokomotyw w Polsce** Spółka Akcyjna

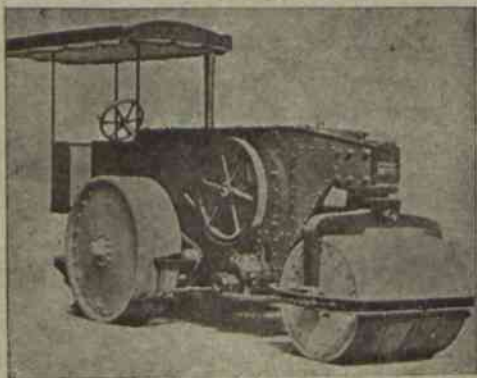
**Zakłady w Chrzanowie (Małopolska)**

**Biuro Zarządu: w Warszawie, Moniuszki 2a, telefon 34-68 i 35-16**

**Lokomotywy wąskotorowe**

**Specjalny dział budowy motorowych walców szosowych**

**Na składzie walce na sezon wiosenny 1928 roku.**



**Dotychczasowi odbiorcy walców:**

Dyrekcja Robót Publicznych w Krakowie,  
Tymczasowy Wydział Samorządowy we Lwowie,  
Magistrat m. Lwowa,  
Zarząd Budowy Centrali Badań Poligonowych w Zielonce,  
Zarząd Powiatowy w Chrzanowie,  
Zarząd Powiatowy w Zawierciu,  
Tymczasowy Zarząd Powiatu w Białej,  
Zarząd Powiatowy w Pińczowie,  
Zarząd Powiatowy w Olkuszu i inne różne instytucje.

**Dogodne warunki płatności.**