

SAMORZĄD

TYGODNIK POŚWIĘCONY SPRAWOM SAMORZĄDU TERYTORJALNEGO

„KALENDARZ SAMORZĄDOWY” na ROK 1928

Niezbędny podręcznik w rękę każdego działacza i pracownika samorządowego. — CENA EGZ. 5 ZŁOTYCH.

Do nabycia komplet „KALENDARZY SAMORZĄDOWYCH” za lata 1926, 1927 i 1928 w cenie 8 złotych.

WYSYŁA NA ZAMÓWIENIE ZA ZALICZENIEM POCZTOWEM

SPÓŁKA WYDAWNICZA SAMORZĄD Warszawa, Plac Napoleona 7. Konto P.K.O. 1520.

Pierwsza Fabryka Lokomotyw w Polsce Spółka Akcyjna

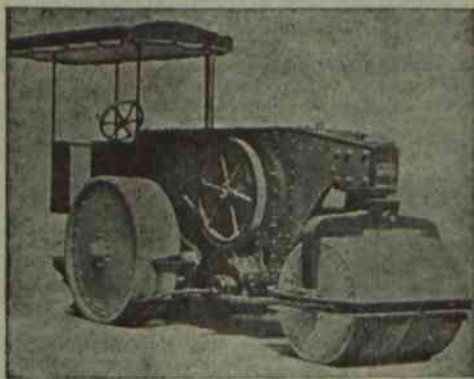
Zakłady w Chrzanowie (Małopolska)

Biuro Zarządu: w Warszawie, Moniuszki 2a, telefon 34-68 i 35-16

Lokomotywy wąskotorowe

Specjalny dział budowy motorowych walców szosowych

Na składzie walce na sezon wiosenny 1928 roku.



Dotychczasowi odbiorcy walców:

Dyrekcja Robót Publicznych w Krakowie,
Tymczasowy Wydział Samorządowy we Lwowie,
Magistrat m. Lwowa,
Zarząd Budowy Centrali Badań Poligonowych w Zielonce,
Zarząd Powiatowy w Chrzanowie,
Zarząd Powiatowy w Zawierciu,
Tymczasowy Zarząd Powiatu w Białej,
Zarząd Powiatowy w Pińczowie,
Zarząd Powiatowy w Olkuszu i inne różne instytucje.

Dogodne warunki płatności.

Warszawa, 4 Marca 1928 r.

Cena numeru 1 złoty.



W KAŻDEM BIURZE

powinna się znajdować **NAJLEPSZA** amerykańska maszyna do pisania „**UNDERWOOD**”

i aparat kopjowy t. j. SZAPIROGRAF, MIMEOGRAF lub ROTATOR „ELLAMS'A” do robienia **dużej** ilości odbitek z **jednego** egzemplarza.

Polecamy także w najl. gatunkach taśmy, kalki, farby, papiery i woskowce. Biurka i stoliki pod maszyny.

G. GERLACH — WARSZAWA — OSSOLIŃSKICH № 4.

Tymczasowy Zarząd powiatowy w Horodence

ogłasza

K O N K U R S

na posadę Sekretarza Wydziału powiatowego z poborami VIII względnie VII stopnia służbowego urzędników państwowych oraz 10% dodatku komunalnego.

Warunki przyjęcia:

- 1) Nieprzekraczalny 40 rok życia,
- 2) Obywatelstwo polskie,
- 3) Ukończone studja prawnicze,
- 4) Znajomość języka ruskiego w słowie

i piśmie.

5) Conajmniej trzyletnia praktyka w służbie samorządowej lub państwowo-administracyjnej

Po roku zadawalającej służby, może nastąpić stabilizacja.

Podanie własnoręcznie pisane z metryką urodzenia i chrztu, z odpisami świadectw, oraz curriculum vitae, należy wnosić do Tymczasowego Zarządu powiatowego do dnia 15 marca 1928 r.

Komisarz rządowy
(—) *Wiktor Abrahamowicz.*

Wydział Powiatowy Sejmiku w Lidzie

ogłasza

K O N K U R S

na stanowisko 3-ch wychowawczyń dla dzieci w wieku przedszkolnym do schroniska sejmikowego w Sielcu.

Od kandydatek wymagane jest ukończenie seminarjum ochroniarskiego, wzgl szkoły freblovskiej lub kursów, wiek od 21 — 40 lat.

Do posady przywiązane są pobory w wysokości 100 zł. miesięcznie plus utrzymanie, mieszkanie, opał i światło.

Do podania należy dołączyć: życiorys, odpisy świadectw szkolnych, zaświadczenia z poprzedniej pracy, świadectwo zdrowia oraz referencje.

Posada do objęcia od zaraz.

Oferty nieuwzględnione pozostaną bez odpowiedzi.

Schronisko mieści się w państwowym majątku Sielec, przy stacji kolejowej Niemen, odległej od m. Lidy o 25 klm.

Przewodniczący Wydziału Powiatowego
Starosta (—) *Zdanowicz.*

K. RUDZKI i S-ka w WARSZAWIE

MOSTY ŻELAZNE

czos. 13458/10/10

SAMORZĄD

TYGODNIK POŚWIĘCONY SPRAWOM SAMORZĄDU TERYTORJALNEGO.

PRENUMERATA KWARTALNA
10 ZŁOTYCH POLSKICH
NUMER POJEDYNCZY 1 ZŁOTY.

KONTO CZEKOWE POCZT. KASY OSZCZ. № 1520.

REDAKCJA I ADMINISTRACJA
WARSZAWA, PLAC NAPOLEONA 7
TELEFONY: 131-92 I 225-50.

Redakcja rękopisów niezwraca.

Ceny ogłoszeń: Całe wolne miejsce na pierwszej stronie okładki 300 zł.; 1/2 — 150 zł. Cała strona poza tekstem 200 zł., 1/2 — 100 zł., 1/4 — 50 zł. W tekście o 50% drożej. Ogłoszenia związków samorz., dostarczone bezpośrednio do administracji, o 25% taniej. Ogłoszenia, nadesłane bez podania wymiaru, drukuje się na 1/3 strony.

Kierownik Redakcji Aleksander Bogusławski.

Komitet Redakcyjny: *Józef Bek, Stefan Boguszewski, Dr. Władysław Dalbor, Wacław Gajewski, Władysław Korsak, Joachim Wołoszynowski.*

ROK X.

WARSZAWA, 4-go MARCA 1928 R

Nr. 10

TREŚĆ NUMERU 10: Walne Zgromadzenie Zrzeszenia S. P. Kalendarz Samorządowy na rok 1928. „Czy mamy samorząd?” — J. B. Zadania samorządów wobec P. W. Kr. w Poznaniu w r. 1929 i kwestja wystawy regionalnej w Kielcach. Przyczynki do prac nad zaopatrzeniem emeryt. prac. samorz. — St. S. Dookoła spraw samorządowych. Oceny i sprawozdania. Z Biura Zjazdów Sam. Ziems. Ze Zrzeszenia Sam. Pow. Z życia samorządu. Komunikaty. Gmina wiejska i miejska: a) Obywateli gmin do zwrotu kosztów opieki społecznej za czas do dn. 21.III. 1924 r. — S. Podwiński. b) Z gmin. Wiadomości gospodarcze. Poradnik. Wydawnictwa nadesłane. Komunikat Z. S. P. Ogłoszenia.

Dnia 18 marca r. b. o godz. 10-ej rano w siedzibie Zrzeszenia Samorządów Powiatowych przy ulicy Dobrej 28 odbędzie się Walne Zgromadzenie „Zrzeszenia“.

Porządek obrad obejmuje sprawy dużej wagi (zmiany statutu, zaciągnięcie zobowiązań dłużnych, organizacja własnych kamieniołomów), przeto obecność wszystkich członków na tem Zebraniu jest konieczną.

Kalendarz Samorządowy na rok 1928

Duża książka o 352 stronach, książka — podręcznik dla pracowników stałych i niestałych, płatnych i bezpłatnych działaczy samorządu.

Według zgodnej opinii tych pracowników, spotykamy następujące źródła informacyjne, według ich ważności i znaczenia praktycznego. 1. *Wykaz ustawodawstwa w zakresie ustroju i działalności Samorządu w Rzsp. Polskiej*, ułożony przez sekret. Biura Zjazdów R. Grochowskiego, zawiera zupełne zestawienie według działów (przepisy ogólne, skarbowość, drogi, rolnictwo, praca, budowle, oświata, pracownicy samorządu i t. d.) wszystkich obecnie obowiązujących dekretów, ustaw, rozporządzeń, z króciutkim podaniem treści, przejrzyste ułożone, pozwalające na szybkie odnalezienie poszukiwanego prawa. 2. *Poradnik Samorządowy* obejmuje 113 wyjaśnień w formie pytań i odpowiedzi na zagadnienia, nastrożające się w codziennem urzędowaniu pracowników administr. powiatowej i gminnej, przy udzielaniu rad i wskazówek obywatelom w rozmaitych sprawach i stosunkach w związku z prawem obywatelskiem, z pła-

ceniem podatków i t. d. (Tytuły niektórych rozdziałów: akta stanu cywilnego. Budżet. Dokumentów wydobycie z Rosji. — Dozór szkolny. — Kasy chorych. Koszty leczenia. — Obywatelstwo polskie. — Podatki. — Rada miejska i magistrat i wiele innych. Autorami są pp.: Podwiński i Hujda z Minist. spraw wew. 3. *Terminarz budżetowy i podatkowy*. 4. *Artykuły* zawierają rzut oka na główne dziedziny działalności samorządu, podając dane statystyczne, wskazówki programowe i praktyczne drogi realizacji w sprawach zdrowia publicznego, opieki społecznej, budowy dróg gminnych, spółek drogowych. 5. Obszerny dział *statystyki* ogólnie - państwowej. 6. *Zwykłe informacje Kalendarzowe* jak taryfy pocztowe, stemplowe i t. d.

Jest to 3-ci rocznik Kalendarza Samorządowego, wydawanego pod pewnymi względami jako ciągłość; dlatego na początku załączona jest treść dwóch roczników poprzednich. Roczniki te można nabywać w administracji po cenie 1 zł. i 2 zł.

Cena rocznika 1928 r. — 5 zł.

W-1749/78/67

„Czy mamy samorząd?”

W jednym z pism codziennych pojawiły się pod tym tytułem rozważania, czy wobec Rozporządzenia Prezydenta z d. 19.I. b. r. „O organizacji i zakresie działania władz administracji ogólnej” utrzyma się zasada samorządu terytorjalnego; przyczem odpowiedź wypada negatywnie. Otóż, jakkolwiek nie zgadzamy się z takim wynikiem rozważań, stwierdzamy z zadowoleniem pojawienie się tak poważnej o Samorządzie rozprawy, — zjawisko tak ciągle jeszcze, poza prasą zawodową, u nas rzadkie. — To samo pismo („Dzień Polski”) umieściło w tej samej sprawie drugi artykuł, dający odmiinną odpowiedź na to samo pytanie, który tu w streszczeniu chszernem podajemy. (Redakcja).

Zanim odpowiedzią negatywną na to pytanie zakończy swe nadzwyczaj interesujące wywody *), podnosi prof. Wł. J. Jaworski — zupełnie słusznie — brak jasności i zgody u nas w pojmowaniu istoty samorządu (terytorjalnego). Musi widocznie istnieć różnica i to dość głęboka, skoro wielu — wiemy to — pracowników samorządu długoletnich, oddanych, nie dałoby na tak postawione pytanie odpowiedzi ujemnej. W spór zasadniczy tutaj wdawać się nie możemy. Chcielibyśmy tylko podać myślącemu ogółowi trochę materiału do wyrobienia sobie sądu o tak ważnej sprawie w naszym życiu publicznem.

Przedewszystkiem podkreślamy: dobrze, że artykuł taki pojawił się właśnie teraz, że z ust prof. Jaworskiego wyszło ostrzeżenie: Państwo, które nie chce zostać despotją, winno posiadać samorząd. To jest najistotniejsze. Trzeba to mocno powtarzać i uświadamiać, że dobra wola obywateli w życiu publicznem, zwłaszcza u nas w Polsce, Polsce po-zaborczej, to czynnik ważniejszy — śmiemy to twierdzić, niż moc ustawy. I dlatego z tak lekkiem sercem nie chcielibyśmy krzyża postawić nad samorządem lokalnym.

Słów kilka o tym rodzaju samorządu. Był on od stuleci wyrazem samopomocy zbiorowej ludności, stale zamieszkującej i pracującej w osiedlach swoich.

Tak to trwało przez długie stulecia prawie bez żadnej ingerencji państwa. Państwo nie wnikało tak głęboko w życie obywateli, jak to stało się później, jak to się dzieje dzisiaj. Nauka i oświata szkolna, walka z chorobami i opieka nad ubogimi, zabezpieczenie bezrobotnych, ochrona pracy kobiet i dzieci, ustanawianie długości dnia pracy, walka z lichwą, pijaństwem, budowa dróg i mostów, ochrona zabytków przeszłości, dzieł sztuki, — niema prawie dziedziny życia, w której Państwo przez swe organa: ciała prawodawcze i rządy nie zabierałoby głosu, nie wydawałoby praw i przepisów, nie czuwało nad ich wykonaniem. Doszło w końcu do tego, że właśnie tylko Państwo uważane jest za powołane do troski o zaspokojenie wszystkich potrzeb ludności.

Taki przemożny wpływ Państwa na życie obywateli odbija się także i w poglądzie na samorząd terytorjalny. Przyjęto, że to, co mieszkańcy jakiejś osady poczynali od wieków w sprawach wspólnych, w czem zadość czynili potrzebie pomocy wzajemnej, idąc za głosem przyrodzonym solidarności i łączności, że to wszystko, ta cała samoradność społeczna, gminna jest teraz tylko wyrę-

czaniem Państwa. Samorząd może wyręczać Państwo, postępując zgodnie z prawem, ustanowionem dla samorządu przez władzę państwową i znajdując się pod jej nadzorem. Państwo pozwala organom samorządu nakładać podatki, opłaty, wydawać zarządzenia, obowiązujące obywateli, a w razie oporu tychże, zobowiązuje pomoc władzom samorządowym, zmuszając opornych w drodze egzekucji, nawet jeśli tego zajdzie potrzeba — przy pomocy siły zbrojnej.

Czemuż to jednak Państwo — mogąc — nie wykonywa wszystkiego przez swych obywateli, lecz odwołuje się do samych obywateli? Oto dla wielkich zalet, jakie, pomimo wszelkich ograniczeń, posiada samorząd. Mieszkańcy każdej okolicy najlepiej wiedzą, czego im brak, czego im potrzeba, wiedzą, jak tym potrzebom zaradzić, gdzie znaleźć środki do zaradzenia brakiem. Wiedzą, która droga jest najpilniejsza, gdzie szukać materiału do budowy i utrzymania dróg miejscowych, w jakiej porze można liczyć na dostarczenie robocizny i zaprzęgu; wiedzą, w którym miejscu przedewszystkiem należy zbudować szkołę ogólną, a jaką i gdzie należy założyć szkołę zawodową; wiedzą, kto jest naprawdę ubogim, potrzebującym opieki społecznej, gdzie można i trzeba z pilnością największą przystąpić do utworzenia straży pożarnej ochotniczej, domu zarobkowego i t. d., i t. p.

I jeszcze jedno: wiedząc to wszystko, chętnie dadzą na to środki, ponoszą ciężary. Jest to ważny czynnik psychologiczny, ta gotowość do ofiar na rzeczy bliskie. Przejawia się ona w wielu wypadkach, jest zjawiskiem powszechnem, dominującym na wsi, w małym mieście, a występuje często i w zbiorowiskach miast większych. Głośny obecnie „regjonalizm” ma w sobie wiele z tego samego pierwiastka.

Samorząd miejscowy, mając spólną z Państwem ideę dobra publicznego, ideę ograniczania samowoli i ciasnego egoizmu jednostki na rzecz interesu ogółu, czyni ją łatwiej dostępną umysłowi przeciętnego mieszkańca samorządnej wsi czy miasta. Prędzej zrozumie obywatel niewielkiej zbiorowości zależność własnego dobrobytu od dobrobytu ogółu — na gruncie spólnych spraw miejscowych, niż państwowych. Jest więc samorząd szkołą społeczną, w której wyrabia się i zmysł państwowy, a który — jak to określił prof. Kutrzeba — powstaje z poczucia solidarności, poszanowania prawa i gotowości do ofiar na rzecz zbiorowości. Żeby więc było, gdyby jeden z organów Państwa — biurokracja poszła w ograniczaniu samorządu aż do pozbawienia go bodaj jednej z jego cech istotnych. A ten właśnie, zdaniem szanownego prof. Jaworskiego, „dobry” zamach Rząd uczynił, wydając pod formą Rozporządzenia Prezydenta ustawę „O organizacji i zakresie działania władz administracji ogólnej”. Zdaniem naszym, na szczęście, zaszło tu tylko nieporozumienie.

Rozporządzenie Prezydenta z d. 19.I r. b., które posłużyło prof. J. za powód do negatywnej odpowiedzi na pytanie „Czy mamy samorząd?” nie daje w rzeczywistości podstaw do takiego twierdzenia. Jest ono bowiem 1-o tylko fakultatywne: Rada Ministrów może poruczyć

*) Nr. 52 „Dnia Polskiego”.

związkom komunalnym... o ile te zobowiążą się ustanowić odpowiednich funkcjonariuszów do tych spraw, 2-o odnosi się tylko do przekazania organom samorządu funkcji powiatowych władz administracyjnych w dziedzinie administracji drogowej, zdrowia publicznego, weterynarii, budowlanej, opieki społecznej i pośrednictwa pracy. Idzie tu przeto o ten zakres, który obecnie obok władz samorządu spełniają w tych dziedzinach władze— mówiąc popularnie — starościńskie. Idzie więc np. o to, czy w powiecie całość służby zdrowia publicznego może być podjęta przez samorząd powiatowy, a zatem i to, co dziś wchodzi w zakres działania samorządu, jako cała akcja zapobiegawcza i lecznicza (szpitale, przychodnie, pomoc położnicza itd.) tak i to, co dziś należy do lekarza państwowego: nadzór nad aptekami, felczerami, udział w komisjach poborowych itd. Analogicznie — w weterynarii. W dziedzinie administracji drogowej toczy się od paru lat dyskusja na temat t. zw. jednotorowości zarządu, t. j. czy wszystkie drogi na obszarze powiatu mają przejść pod jeden zarząd i czy inżynier powiatowy ma być państwowym czy samorządowym funkcjonariuszem. Rozporządzenie przewiduje możliwość tej drugiej

ewentualności. Fakultatywność w Rozporządzeniu, zdaje się, powstała stąd, że to organizacje centralne związków samorządu wysuwają na swoich zjazdach życzenie przejęcia agend państwowych w omówionych dziedzinach, z różnych względów praktycznych. Możliwość zaś odwołania zleceń jest podyktowana ze strony Rządu zrozumiałą ostrożnością, jeśli ten i ów Związek samorządowy nie wywiąże się należycie z tego przekazanego mu zadania administracji publicznej.

Wobec tego, że przejęcie pewnych działów administracji publicznej od Rządu państwowego, jako zleconych, i wykonywanie ich według wskazówek Rządu, w niczem nie ogranicza samorządu w jego istotnej poza tem działalności, przychodzimy do przekonania, że samorządowi terytorjalnemu ze strony Rządu zagłada nie grozi. Postradać go nie możemy pod groźbą nieszczęścia, jakim byłaby despotja, w którą wówczas zamieniłoby się Państwo nasze. Nie widzimy bowiem możliwości, jak na obecną jeszcze chwilę dziejową, zastąpienia samorządu terytorjalnego przez zawodowy, do którego z taką wiarą odnosi się prof. Jaworski.

J. B.

Zadania samorządów wobec Powszechnej Wystawy Krajowej w r. 1929 i kwestja wystawy regionalnej w Kielcach

Przemówienie dr. M. Serafina, Nacz. Wydziału Samorz., wygłoszone na Zjeździe Starostów Województwa Kieleckiego w dniu 15.II 1928 r.

W roku przyszłym w czasie od 1 czerwca do 1 października będzie otwarta Powszechna Wystawa Krajowa w Poznaniu.

Wielkie to dzieło w dziesięcioletnią rocznicę *niepodległości* ma pokazać swoim i obcym wielkość kultury polskiej, potęgę jej gospodarstwa i podnieść konsumpcję wewnętrzną.

Dostojny Protaktor Wystawy, Pan Prezydent Rzeczypospolitej w tych pięknych słowach określił cele Wystawy: „P. W. K. nie tylko powinna dać pełny obraz dzisiejszej twórczości całego Narodu, ale i podnieść do tem większego jej rozwoju na przyszłość”.

Z założenia, że Wystawa ma być potężną manifestacją polskiej kultury i narodowego gospodarstwa wynika, iż udział w niej weźmie zarówno Rząd i związki prawa publicznego, jak i poszczególni wytwórcy.

Z natury rzeczy Rząd będzie wystawcą przede wszystkim w dziale kultury i sztuki. Sądzę, że w tym przedewszystkiem dziale będzie miejsce i na samorządy.

Nim jednak przystąpię do szkicowania możliwości eksponowania przez Samorządy, pragnę pokrótce przypomnieć zasady organizacyjne Wystawy, a w pierwszym rzędzie jej problem finansowy.

Powszechna Wystawa Krajowa jest tworzynem myśli i inicjatywy społecznej, popieranem przez Rząd; P.

W. K. jest Towarzystwem sądownie zarejestrowanem, mającym osobowość prawną. Na czele T-wa stoi Zarząd złożony z pięciu członków, oraz Rada Główna złożona z 33 członków. Pod okiem Zarządu pracuje Dyrekcja, której podporządkowane są Wydziały. Obok Rady Głównej powołano t. zw. „Wielki Komitet”, do którego zaproszono 400 najwybitniejszych osób całej Polski, reprezentujących wszelkie dziedziny życia kulturalnego i gospodarczego państwa.

Komitet zaś honorowy stanowią wszyscy PP. Ministrowie i Marszałkowie Sejmu i Senatu.

Ustalenie terminu na rok 1929 uzasadnione jest z jednej strony wspomnianą na wstępie dziesięcioletnią rocznicą odzyskania *niepodległości*, z drugiej zaś tą okolicznością, że w następnym t. j. 1930 r. urządzają Niemcy analogiczną wystawę we Wrocławiu.

Mając na uwadze ostatnią zwłaszcza okoliczność, zrozumiemy konieczny pośpiech inicjatorów wystawy bez względu na piętzące się trudności.

A trudności tych było i jest sporo.

W pierwszym rzędzie kwestja sfinansowania tego na europejską skalę zakrojonego przedsięwzięcia. O ile komitety zagranicznych wystaw zwracają cały wysiłek na stronę organizacyjną, mając zapewnione pokrycie kosztów w pierwszym rzędzie przez zainteresowane państwo, o tyle organizatorzy naszej Wystawy nie mogli liczyć na podobne rozwiązanie sprawy wobec koniecznej ciągłej oględności w wydatkowaniu przez Skarb Państwa.

Wobec tego władze Wystawy weszły na drogę subskrypcji narodowej na cele Wystawy. Subskrypcja obejmuje dwa fundusze: a) podstawowy, b) gwarancyjny. Fundusz podstawowy przeznaczony jest na pokrycie bieżących wydatków i zbierany w gotówce.

Rzecz jasna, że na fundusz ten świadczenia poszczególnych osób, względnie instytucji, będą różne w zależności od stopnia bezpośredniego ich zainteresowania Wystawą.

Od samorządów miejskich oczekiwany jest wpływ na tenże fundusz w wysokości 1% budżetu danego miasta. Taka uchwała zapadła zresztą na ostatnim Zjeździe Związku Miast.

W odniesieniu do samorządu ziemskiego powiatowego ustaliła granicę orientacyjną Rada Zjazdów Samorządu Ziemskiego na 2% państwowego podatku gruntowego, przypisanego w danym powiecie.

Ze swej strony sądzę, że nie jest to wymaganie zbyt duże i że projektowaną kwotę będzie mógł każdy ze Sejmików uchwalić i wpłacić. Dla informacji dodaję, że suma państwowego podatku gruntowego, opłacanego na terenie Województwa, wynosi okragłe 10 milionów złotych, zatem przy zastosowaniu powyższego klucza wypadłoby na powiaty województwa Kieleckiego 200.000 zł. — przeciętnie na powiat 12.000 złotych *).

Nadmieniam jednocześnie, że w/g informacji Delegata P. W. K. wysokość zasiłku ze strony Skarbu Państwa na fundusz podstawowy jest proporcjonalnie uzależniona od wysokości wpłaconych kwot przez samorządy.

Nie od rzeczy również będzie wspomnieć, że Sejm Śląski imieniem Województwa Śląskiego przeznaczył na omawiany fundusz kwotę 300.000 zł. niezależnie od kwot, jakie przeznaczą poszczególne związki samorządowe tegoż Województwa.

Rada Zjazdów Samorządu Ziemskiego projektuje przytem, by odnośne kwoty były wpłacane za pośrednictwem Biura Zjazdów i z tem zastrzeżeniem, że 10% preliminowanej ogólnej sumy subwencji ma być przeznaczona na częściowe pokrycie ew. kosztów ekspozycji. Fundusz gwarancyjny przeznaczony na pokrycie ew. niedoboru Wystawy jest zbierany w formie podpisywania deklaracji gwarancyjnych, których wzór został przez Zarząd Wystawy przesłany wprost każdemu Sejmikowi. Pamiętając o zasadzie, że każdy wystawca wystawia własnym kosztem, trudno przypuścić, by ewentualność ta, t. j. niedobór, zaistniała. Tem niemniej Zarząd

Wystawy, jako przewidujący gospodarz, musiał brać pod uwagę wszelkie możliwości.

Wydaje mi się też b. wskazane, by Panowie Starostowie spowodowali i w tym kierunku potrzebne uchwały reprezentacji powiatowych, przyczem jako granicę orientacyjną trzeba by przyjąć dla gwarancji $\frac{1}{4}$ sumy przewidzianej przez dany Sejmik na fundusz podstawowy *).

Nawiasem przypominam, że pozytywna uchwała w tym względzie wymaga zatwierdzenia władzy nadzorczej.

Przy decydowaniu przez Sejmik poparcia Wystawy należy koniecznie pamiętać o tem, by i mieszkańcom powiatu ułatwić odniesienie z Wystawy bezpośrednich korzyści. Służyć temu celowi winna intensywne propaganda za zbiorowem zwiedzaniem Wystawy. Na zasiłki dla zorganizowanych wycieczek z powiatu na Wystawę należałoby przewidzieć w budżetach w 1928/9 i 1929/80 pewne drobne chociażby kwoty.

Po tym krótkim szkicu zadań sejmików wobec Wystawy, które nazwałbym wtórnymi, pozostaje do omówienia kapitalne pytanie, czy i ew. jak mają samorządy wziąć udział w Wystawie, jako ekspozycji?

Wspomniałem na wstępie, że Wystawa jest imprezą ogólnonarodową i że z tego względu w pewnych zwłaszcza jej działach (kultura i sztuka) weźmie udział jako główny wystawca Państwo.

Wydaje mi się też nie do pomyślenia, by w tej wielkiej rewji dorobku ducha polskiego mogło braknąć samorządów. Twierdzenie swoje opieram na dwóch przesłankach. Z jednej strony w umysłowości społeczeństw zachodnich staje się w ostatnich czasach powszechnem przekonanie o konieczności przebudowy ustroju państwowego w kierunku oparcia go o samorządy, co siłą rzeczy rodzi dla samorządów obowiązek zadokumentowania rozmiarów uzupełniania działalności Państwa. Powtóre ekspozycje samorządów będą najwłaściwszą formą prostowania błędnego a niestety jeszcze w szerokich warstwach zakorzenionego poglądu, że samorząd jest tylko fiskalną zmorą ludności. Miasta większe i średnie w/g dotychczas otrzymanych wiadomości wykazują dużą ruchliwość w kierunku należytego obsłużenia Wystawy.

Co winno być przedmiotem ekspozycji samorządu ziemskiego?

Sądzę, że wszystkie dziedziny ustawowo przekazanej sejmikom działalności mogą znaleźć wyraz w odpowiednich wykresach, grafikonach, zdjęciach fotograficznych i t. p. Przykładowo możnaby wymienić: w zakresie komunikacji — wykres, obrazujący długość wybudowanych dróg, fotografie większych obiektów (mostów i t. d.); w dziedzinie oświaty: dane co do ilości nowowzniesionych szkół powszechnych zawodowych itd. Opieka społeczna i zdrowie publiczne mogą być b. szczegółowo uchwyczone w opisach, wskazujących liczbę korzystających z odnośnych urządzeń komunalnych, pożarnictwo — dane statystyczne co do ilości pożarów, rozwoju straży pożarnych itd.

Niezależnie od tego obowiązkiem samorządu powiatowego będzie zademonstrować na Wystawie to wszyst-

*) Patrz poprzednią uwagę Redakcji (Red.).

*) Rada Zjazdów Samorządu Ziemskiego w d. 12-m lutego r. b. uchwaliła normę subwencji na rzecz Wystawy w kwocie 2% wymiaru państwowego podatku gruntowego, płatne z budżetów r. 1928/29, 1929/30 i 1930/31, przyczem ostatnia rata ma być uważana za gwarancję.

Jeżeli chodzi o cyfry, to musimy zaznaczyć, że p. Serafin przytaczając cyfrę 10 milionów pod. gruntowego z wojew. Kieleckiego, miał zapewne na myśli pełne obciążenie tym podatkiem, łącznie więc z dodatkami komunalnymi, które, w myśl wspomnianej uchwały Rady Zjazdów do obliczeń nie wchodzi. Według rocznika Statystycznego Min. Skarbu za r. 1924 państwowy podatek gruntowy z obszaru Izby Skarbowej w Kielcach wynosi około 6 milionów złotych (z dodatkiem 10%), na powiat więc wypadłoby około 7.5 tys. złotych, płatnych w 3 ratach. (Red.).

ko, co stanowi o specyficznej odrębności wzgl. właściwości danego obszaru.

Ostateczne ustalenie zakresu ekspozycji na P. W. K. nastąpiłoby po odbyciu wystawy regionalnej w Kielcach, projektowanej w miesiącu sierpniu b. r.

Wystawa regionalna jest pomyślana raz jako próba sił przed Powszechną Wystawą, powtórnie zaś w myśl zasad dekoncentracyjnych jako uwypuklenie odrębności gospodarczych, etnicznych itp. tutejszego województwa. Inicjatywa wystawy regionalnej wyszła ze sfer rolniczych i była pomyślana jako wyłączna wystawa rolnicza Województwa Kieleckiego.

Ze swej strony pragniemy zakres Wystawy rozszerzyć przez objęcie Wystawą również dorobku samorządów nie tylko w dziedzinie czysto rolniczej. O powodach takiego postawienia sprawy już wspominałem: idzie o sklasyfikowanie ekspozycji na P. W. K. i umożliwienie szerokim warstwom ludności rzutu oka na dotychczasową działalność samorządów powiatowych. Prace organizacyjne nad uruchomieniem Wystawy nie zostały właściwie jeszcze rozpoczęte. O ile Panowie wypowiedzą się za rzuconą myślą, zostanie zwołany w najbliższych dniach Komitet Organizacyjny dla omyslenia szczegółów, związanych z realizacją zamierzenia.

Wydaje mi się rzeczą całkiem naturalną, że Zarząd Wystawy regionalnej będzie jednocześnie Kolegium Sędziów, mającym za zadanie ustalić ekspozycje sejmików powiatowych na P. W. K. oraz organem administracyj-

nym, załatwiającym z miarodajnymi czynnikami P. W. K. wszelkie kwestje związane z rolą powiatów jako eksponentów. W ten sposób samorządy ziemskie tut. województwa występowałyby jako pewna całość.

Dobiegam końca i rekapituluję przewodnie myśli szkicu.

Samorządy powiatowe z tytułu spełnianych funkcji w ogólnym ustroju Państwa są w wysokim stopniu zainteresowane w jaknajpomyślniejszym wyniku P. W. K. Wyraz temu zainteresowaniu winny dać przez:

a) subskrypcję na fundusz podstawowy i gwarancyjny P. W. K.;

b) uświadamianie szerokich warstw ludności o celach i znaczeniu Wystawy i zapewnienie możliwości zwiedzenia Wystawy przez zorganizowane wycieczki z każdego powiatu, na co trzeba przeznaczyć pewne kwoty w budżetach najbliższych lat;

c) wzięcie zorganizowanego udziału w Wystawie w formie odpowiednich ekspozycji;

d) przygotowanie tego ostatniego zadania przez Wystawę regionalną.

Przyznaję, że do łańcucha trudnych i odpowiedzialnych zadań Panów Starostów dorzucam nowy ciężar, ale nie wątpię, że apel znajdzie u Panów należyty odzew, boć od należytego spełnienia przez wszystkich obowiązków wobec P. W. K. zawisło pomnożenie chwały Najjaśniejszej Rzeczypospolitej.

Przyczynek do prac nad zaopatrzeniem emerytalnym pracowników samorządowych

W związku z opracowywaniem przez Ministerstwo Spraw Wewnętrznych projektem ustawy o zaopatrzeniu emerytalnym pracowników samorządowych pragnę zwrócić uwagę na jedno zagadnienie, które się wiąże z ustawą emerytalną funkcjonariuszów państwowych. Sprawę tę poruszył już kilka miesięcy temu Włocławski Związek Pracowników Samorządowych Miejskich i Zarząd Centralny tego Związku. Chodzi o tych pracowników samorządowych, którzy nabyli ze służby samorządowej w państwie zaborczym prawa do zaopatrzenia ze Skarbu Państwa w myśl postanowień ustawy emerytalnej funkcjonariuszów państwowych z 11 grudnia 1923 r. i którzy nadto nabyli lub nabędą prawa do świadczeń emerytalnych, jako pracownicy samorządowi w Państwie Polskiem. Zachodzi pytanie, czy do tych pracowników może mieć zastosowanie art. 25 i 82 wspomnianej ustawy emerytalnej. Art. 25 orzeka, że „jeżeli emeryt obejmie jakiegokolwiek stanowisko na służbie w instytucji państwowej lub samorządowej za wynagrodzeniem lub też pobiera z niej emeryturę — może pobierać tylko taką część uposażenia emerytalnego, która wraz z tem wynagrodzeniem nie przewyższa uposażenia, przywiązanego do tego szczebla grupy, do którego emeryt został zaliczony ostatnio w służbie czynnej. Art. 82 przewiduje normalnie dla emerytów ze służby zaborczej do 75% zaopatrzenia emerytalnego emerytów ze służby polskiej.

Z punktu widzenia ustawy emerytalnej pracownicy samorządowi w b. państwie zaborczym, którzy nabyli prawa do zaopatrzenia emerytalnego ze Skarbu Państwa, są funkcjonariuszami tego państwa; przez ich ostatnie uposażenie w służbie czynnej rozumie się ostatnią płacę w państwie zaborczym. Na podstawie przeto art. 25 ustawy emerytalnej z 11 grudnia 1923 r. granicą ich uposażenia w czynnej służbie samorządowej w Państwie Polskiem i ewentualnego zaopatrzenia emerytalnego z racji polskiej służby samorządowej winna stanowić wysokość ostatniej płacy w państwie zaborczym. Ponieważ w Państwie Polskiem ci pracownicy nie przeszli do polskiej służby państwowej — przeto zastosowanie do nich mieć winien, o ile się przyjmie ten kąt widzenia, również art. 82 ustawy emerytalnej.

Powyższe wnioski, zdaniem mojem, nie odpowiadają stanowisku samorządu w Państwie Polskiem i stawiają, bez należytego uzasadnienia, w położeniu gorszym grupę pracowników w porównaniu z tymi, którzy ze służby samorządowej w państwie zaborczym przeszli do służby państwowej polskiej. Wnioski te również nie harmonizują ściśle z wyrażoną w art. 25 ustawy emerytalnej zasadą funduszy publicznych, do których, w myśl tego postanowienia, należą środki finansowe Skarbu Państwa i związków samorządowych. Administracja samorządowa jest ściśle związana z administracją rządową, jest w Państwie Polskiem częścią ogólnej admi-

nistracji państwowej. Odmienny sposób powoływania do służby samorządowej, niż funkcjonariuszów państwowych w znaczeniu ściślejszym i oparcie samorządów o finanse poza Skarbem Państwa nie odejmuje administracji samorządowej jej charakteru państwowego. Przejście przeto do służby samorządowej polskiej powinno być traktowane, jeżeli chodzi o uprawnienia emerytalne ze służby zaborczej, tak samo, jak przejście do rządowej służby polskiej. Dostosowywanie wysokości ogólnego zaopatrzenia emerytalnego pracowników samorządowych łącznie ze Skarbu Państwa i z racji służby samorządowej, do wysokości uposażenia w państwie zaborczym byłoby naginaniem sytuacji życiowej do sztucznej konstrukcji.

Sprawę tę można traktować na gruncie nowelizacji ustawy emerytalnej funkcjonariuszów państwowych (przez wstawienie odpowiedniego postanowienia w przepisach przejściowych tej ustawy) — korzystniej jednak, zdaje się, będzie poruszenie jej łącznie z opracowywaniem ustawy o zaopatrzeniu emerytalnym pracowników samorządowych. Na tem bowiem tle sprawa ta dopiero nabierze właściwego charakteru i może być w całości

rozpatrzona nie tylko z punktu widzenia słuszności i prawnego, ale również finansowego i wykonawczego. Powstaje kwestja, czy nie byłoby wskazaniem przejęcie przez związki kom. lub zakład ubezpieczeniowy, w zależności od sposobu rozwiązania zagadnienia emerytalnego pracowników samorządowych, zobowiązań Skarbu Państwa wobec pracowników samorządowych, którzy nabyli prawa emerytalne na podstawie przepisów, dotyczących funkcjonariuszów państwowych. Rzecz naturalna to przejęcie dokonać by się mogło na podstawie rozrachunku, opartego na obliczeniu przypuszczalnych obciążeń z tego tytułu. Taka „komasacja” zobowiązań emerytalnych dla związków samorządowych względnie zakładu ubezpieczeniowego mogłaby być korzystną — zainteresowanym zaś pracownikom samorządowym zapewniałaby rozwiązanie sprawy ich uprawnień w duchu słuszności. Niezależnie jednak od tego, czy ta myśl zostanie przyjęta względnie wykonana w sposób, który wydaje się najtrafniejszy — sama sprawa nie powinna być pominięta.

St. S.

Dookoła spraw samorządowych

III-ci KURS NA STUDJUM ADMINISTRACJI KOMUNALNEJ.

W dniu 12 marca r. b. rozpoczyna się III-ci kurs na Studium Administracji Komunalnej przy Wolnej Wszechnicy Polskiej. Kurs, wzorem dwu poprzednich kursów, prowadzony będzie w dwu grupach: A — dla pracowników powiatowych związków samorządowych i miast, i B — dla pracowników gmin wiejskich. Kurs trwać będzie do końca m. czerwca.

Pełny program III-go kursu Studium obejmuje wykłady w trzech grupach przedmiotów:

	Grupa A godzin	Grupa B godzin
1) Przedmioty ogólne, jak: prawo, ekonomja, historia i geografia Polski	155	175
2) Przedmioty z zakresu ustroju, skarbowości i działalności samorządu	224	84
3) Przedmioty specjalne	67	98
Razem	446	357

Nadto w skład programu kursu wchodzi liczne wyieczki i zwiedzania instytucji i urzędzeń, mających związek z działalnością samorządu, oraz ćwiczenia.

Organizacja Studium opiera się na współpracy z Wolną Wszechnicą centralnych zrzeszeń samorządowych, oraz związków pracowników samorządowych. Organem zarządzającym jest Komitet Studium, złożony z przedstawicieli Wydziału Nauk Politycznych i Spo-

łecznych Wolnej Wszechnicy Polskiej, Związku Miast, Biura Zjazdów Samorządu Ziemiańskiego, Związków Pracowników miejskich, powiatowych i gminnych, Związku gmin wiejskich. W skład Komitetu wchodzi przedstawiciel Ministra Spraw Wewnętrznych. Komitetowi Studium przewodniczy Dziekan Wydziału Nauk Politycznych i Społecznych, który zarazem jest i Dyrektorem Studium. Obecnie jest nim prof. S. Dziewulski.

Ministerstwo Spraw Wewnętrznych rozesłało do Wojewodów następujące pismo okólne w sprawie III-go kursu Studium, którego odpis zakomunikowało Wolnej Wszechnicy pismem z d. 20 lutego 1928 r. (D. S. S. 242/28).

„Min. Spr. Wewn. L. SS. 242/28 z d. 11 lutego 1928 r. do pp. Wojewodów.

Dnia 12 marca 1928 r. rozpocznie się na Studium Administracji Komunalnej przy Wydziale Nauk Politycznych i Społecznych Wolnej Wszechnicy Polskiej (ul. Śniadeckich 8) trzeci z kolei Kurs dla pracowników samorządowych i trwać będzie do końca czerwca r. b. Kurs odbywać się będzie na dwu równoległych grupach (o ile zgłosi się odpowiednia liczba kandydatów) a mianowicie: na grupie A — dla pracowników miejskich i powiatowych, na grupie B — dla pracowników gmin

„SPÓŁDZIELNIA LEŚNIKÓW“

w Warszawie
N.Świat 36, tel. 230-75

POLECA NAJTANIEJ

dla zalesiania nieużytków, zadrzewiania miast, wsi i obsadzania dróg

NASIONA I SADZONKI LEŚNE

oraz potrzebne przy sadzeniu narzędzia i przybory techniczno-leśne.
Cenniki i oferty na żądanie.

wiejskich. Warunki przyjęcia na kurs pozostają bez zmiany.

Proszę Pana Wojewodę, aby zainteresował związki komunalne organizowanym kursem, oraz zalecił skierowanie na kurs stosownej liczby kandydatów. Poza tem odwołuję się do pism okólnych Ministerstwa Spraw Wewn. w powyższej sprawie z dnia 16.XII.1926 r. Nr.

SS. 6211/26 i z d. 2.IX.1927 r. Nr. SS. 4227/27. Szczegółowy program kursu będzie przesłany dodatkowo. Minister (—) *Stawoj Składkowski*“.

Zapisy na III-ci kurs przyjmuje sekretariat Studium: Warszawa, Wolna Wszechnica Polska, Śniadeczkich 8.

Oceny i sprawozdania

„POSTĘP GOSPODARCZY POLSKI”.

Eugenjusz Kwiatkowski. „Postęp Gospodarczy Polski”, str. 64, tablic 7. Autor, minister przemysłu i handlu, mając najlepszą możność zapoznania się ze stanem gospodarczym Polski, zbliżka obserwując rozwój tegoż życia we wszystkich jego przejawach postanowił dopomóc każdemu obywatelowi do zorientowania się, „czy państwo — jako takie — rozwija się, idzie naprzód, umacnia się i zapewnia jaśniejsze perspektywy na przyszłość, czy też odwrotnie — cofa się w rozwoju i gubi się w bezproduktywnych wysiłkach. Autor nie chce rozpatrywać tego zagadnienia z punktu widzenia powodzenia bezpośredniej działalności tego lub innego rządu, omijając zupełnie świadomie doszukiwania się osób, sprawców danych faktów, a podkreśla same fakty i ich przyczyny; zamierzenie bowiem autora jest pedagogiczne, idzie mu o stosunek uczuciowy i rozumowy obywatela do własnego państwa, niezależnie od tego kto stoi na czele rządu.

Autor bardzo słusznie zaznacza, że nie tylko sam rozwój, ale przede wszystkim natężenie tego rozwoju państwa posiada bezpośrednio znaczenie dla każdego z jego obywateli: „Wiara w zbiorowe siły twórcze państwa jest podstawowym czynnikiem dzielności społecznej jednostki. Społeczeństwo, które nie wierzy w siły własnego państwa, które sceptycznie patrzy na każdy podejmowany wysiłek, które nie wzbudza w sobie entuzjazmu z powodu zwycięskiego przełamania takich lub innych trudności i zagadnień państwowych traci zdolność tworzenia własnego samodzielnego istnienia, traci wewnętrzną spójność, a w konsekwencji cofa się na niż-

szy stopień rozwoju. Przeciwnie, uzasadniona wiara we własny postęp, w zdolność przełamywania najcięższych warunków i przesz-kód stwarza wyraźną osobowość państwa, utrwała solidarność wszystkich grup w zakresie zagadnień ogólnie - państwowych, rodzi naturalne, zdrowe warunki dalszego rozwoju”.

Dawna Austria dawała nam przykład państwa, w które obywatel nie wierzył. „Natomiast psychika każdego Anglika, Francuza, Niemca czy Szwajcara przepojona jest bezgraniczną wiarą w żywotne siły własnego państwa. „Ten kult podmiotowości państwa, ten kult wiary w istniejące i rozrastające się z dniem każdym siły państwa, należy celowo budzić i utrwalać w Polsce”. To jest właściwe motto książki ministra Kwiatkowskiego.

Ze zaś p. Kwiatkowski operuje materiałem statystycznym z mistrzostwem, że obrazuje zjawiska gospodarcze i ich linje rozwojowe z przedziwną jasnością, więc czytelnik w niewielkiej brosz. znajdzie masę wiadomości i dat dotyczących przemysłu, handlu zewnętrznego i wewnętrznego, rolnictwa, kredytu, komunikacji oraz położenia warstwy pracującej, ujętych syntetycznie, które pozwalają na wyprowadzenie wniosku, że państwo polskie coraz bardziej się wzmacnia.

Nie potrzebuję dodawać, że p. minister Kwiatkowski operuje materiałem statystycznym tylko za ostatnie lata, poczynwszy od 1924 roku, jak to czynią zresztą wszyscy polscy ekonomiści, gdyż dopiero wielka reforma 1924 roku, wprowadzająca stałą walutę złotową i zrywająca z inflacją, dała możność istotnego porównania i oceny zjawisk gospodarczych.

W. G.

Z Biura Zjazdów Samorządu Ziemiańskiego

W SPRAWIE POWSZECHNEJ WYSTAWY KRAJOWEJ W POZNANIU.

Biuro rozesłało do wszystkich Wydziałów Powiatowych następujące pismo:

W związku z naszym pismem z d. 2 lutego r. b. za L. IV - 20 w sprawie w tytule zaznaczonej, uprzejmie komunikujemy, co następuje:

Zarząd przedstawił swój plan w sprawie udziału samorządu powiatowego w Powszechnej Wystawie Krajowej w Poznaniu, którego zasady zawarte były w piśmie naszym do WPanów powyżej zaznaczonem, Radzie Zjazdów Samorządu Ziemiańskiego, która obradowała w d. 12 i 13 b. m.

Rada Zjazdów zaakceptowała z pewnymi zmianami przedstawiony sobie plan. Wyraziło się to w przyjętej przez Radę następującej uchwale:

Rada uchwaliła jednogłośnie:

a) zaakceptować plan Zarządu co do organizacji i sfinansowania działu samorządu powiatowego na Powszechnej Wystawie Krajowej w Poznaniu;

b) wezwać powiatowe związki samorządowe do finansowego poparcia Wystawy przez wstawienie do budżetów wydatku na subwencje w wysokości ozna-

czony przez Zarząd, płatnej w trzech ratach: 1) z budżetu roku 1928/29, 2) z budżetu roku 1929/30 i 3) z budżetu roku 1930/31, przy czem rata ostatnia ma być uważana jedynie jako gwarancja dla Wystawy na wypadek potrzeby pokrycia deficytów.

Uprzejmie przypominamy, że Zarząd określił wysokość subwencji na cele Wystawy na 2% wymierzonego pełnego państwowego podatku gruntowego, przypadającego na powiat. Kwota ta, w myśl powyżej przytoczonej uchwały Rady, ma być płatną w ciągu 3-ech lat w trzech ratach, poczynając od nadchodzącego roku budżetowego. Ostatnia przytem rata ma służyć za gwarancję i płatną byłaby jedynie w wypadku potrzeby pokrycia ewentualnych deficytów Wystawy.

W myśl uchwały Rady Zjazdów i zgodnie z planem Zarządu, wypłata subwencji ma się odbywać za pośrednictwem Biura Zjazdów. Z kwot wpłaconych Zarząd zatrzyma w pierwszej linji sumę potrzebną na sfinansowanie działu samorządu powiatowego na Wystawie. Suma ta ma wynosić według obliczeń przybliżonych 10% ogólnej przewidzianej sumy wpłat powiatowych związków samorządowych, a więc 130 — 150 tys. zł.

Oczywiście zarówno Rada Zjazdów, jak i Zarząd

zajmują stanowisko, że normy wskazane należy uważać za minimalne, obowiązujące wszystkie pow. związki samorządowe. Nie jest jednak wykluczone, że normy te zostaną w wielu wypadkach, zależnie od rozporządzalnych zasobów, przekroczone in plus.

W końcu Zarząd prosi o załatwienie wszelkich spraw, związanych z Wystawą za pośrednictwem Biura Zjazdów oraz prosi o rychłą odpowiedź na oba swe pisma w sprawie Wystawy.

KURS DLA RACHMISTRZÓW BIUR WYDZIAŁÓW POWIATOWYCH.

W d. 19 — 24-m marca r. b. odbędzie się w Warszawie kurs dla rachmistrzów powiatowych, zorganizowany przez Biuro Zjazdów Samorządu Ziemińskiego.

Program kursu obejmuje wykłady:

- | | |
|--|---------|
| 1) Zadania związków samorządowych | godz. 5 |
| 2) Skarbowość komunalna — ogólne zasady | „ 5 |
| 3) Zasady budżetowania i instrukcja budżetowa | „ 4 |
| 4) Zasady rachunkowości komunalnej i instrukcja rachunkowa | „ 8 |
| 5) Statystyka finansów komunalnych | „ 2 |

Razem wykłady obejmą 24 godziny, nadto dojdą ćwiczenia — godz. 10, oraz wycieczki i zwiedzania specjalne.

Kurs odbędzie się w lokalu przy ul. Świętokrzyskiej Nr. 13, m. 15.

Ze Zrzeszenia Samorządów Powiatowych

PORZĄDEK OBRAD WALNEGO ZGROMADZENIA CZŁONKÓW ZRZESZENIA SAMORZĄDÓW POWIATOWYCH W DNIU 18 MARCA 1928 R.

Dnia 18 marca r. b. o godz. 10-ej rano w siedzibie Zrzeszenia Samorządów Powiatowych przy ulicy Dobrej 28 odbędzie się Walne Zgromadzenie „Zrzeszenia” z następującym porządkiem:

- 1) Zagajenie Zgromadzenia i wybór przewodniczącego.
- 2) Odczytanie protokołu Walnego Zgromadzenia z dn. 10 kwietnia 1927 r.
- 3) Zmiany §§ 6, 10 i 14 statutu „Zrzeszenia”.
- 4) a) Sprawozdanie z działalności za rok ubiegły i wyniki lustracji Związku Rewizyjnego Polskich Spółdzielni Rolniczych,
 - b) Zatwierdzenie bilansu na 1.I.1928 r.
 - c) Podział zysków i strat,
 - d) Udzielenie Zarządowi i Radzie absolutorium.
- 5) Sprawozdanie z dokonanego na podstawie uchwały Walnego Zebrania z dnia 10.IV.27 r. zakupu nieruchomości (domu przy ul. Dobrej Nr. 28 w Warszawie) oraz z zaciągnięcia na ten cel kredytów.
- 6) Upoważnienie Zarządu:
 - a) do sprzedaży zbędnego placu przy nabytym domu,

- b) do zaciągnięcia długoterminowych kredytów na spłatę kredytów krótkoterminowych,
- c) określenie wysokości obciążenia Zrzeszenia zobowiązaniami dłużnymi.

7). Sprawa drogowa:

- a) Zebranie funduszy na budowę próbnych nawierzchni na terenie powiatu Warszawskiego,
- b) Uzyskanie zniżki taryfy i kredytowanie frachtów kolejowych oraz wspólne zakupy maszyn drogowych,
- c) Organizacja własnej produkcji granitów i bazaltów do budowy dróg siłami zainteresowanych powiatów.

8) Wybory uzupełniające do Rady Nadzorczej.

9) Wolne wnioski.

U w a g a: W rozestanych zaproszeniach do Członków Z. S. P. z dnia 16.II. r. b. omyłkowo podano:

- 1) w punkcie 7a: „Zebranie funduszy na budowę próbnych nawierzchni”.
- 2) w punkcie 7c: „Organizacja własnej produkcji granitów i bazaltów do budowy dróg na terenie powiatu Warszawskiego siłami zainteresowanych powiatów”.

co niniejszem prostuje się.

Z życia samorządu

PRELIMINARZ BUDŻETOWY POW. ZW. KOMUNALNEGO W WARSZAWIE NA ROK 1928/29.

Projekt budżetu pow. związku komunalnego w Warszawie na rok 1928/29 przewidywał następujące pozycje wydatków i dochodów:

Wydatki zwyczajne.	
Dział	Suma
I. Administracja	139.451.—
II. Majątek kom.	—
III. Przedsiębiorstwa	—

IV. Spłata długów	63.213.36
V. Drogi	150.000.—
VI. Oświata	35.050.—
VII. Kultura i sztuka	72.100.—
VIII. Zdrowie publiczne	385.658.—
IX. Opieka społeczna	117.180.—
X. Popieranie rolnictwa	221.507.—
XI. Popieranie przemysłu i handlu	1.000.—
XII. Bezpieczeństwo publiczne	32.000.—
XIII. Różne	29.900.—

Razem 2.597.059.36

Wydatki nadzwyczajne.

Dział	Suma
II. Majątek kom.	500.000.—
V. Drogi	783.063,22
VI. Oświata	100.000.—
VIII. Zdrowie publ.	710.000.—
X. Popieranie roln.	50.000.—

Razem 2.143.063,22

Wydatki zwyczajne i nadzwyczajne razem wynoszą sumę zł. 4.740.122,58.

W wydatkach zwyczajnych najważniejszą pozycję zajmują drogi. Wydatki te — to tylko zwyczajna konserwacja dróg, wydatki na budowę nowych odcinków znajdują się w budżecie nadzwyczajnym. W wydatkach na rolnictwo przeważają kredyty na meljoracje, składające się z sum obowiązkowego funduszu wojewódzkiego na meljoracje publiczne, oraz na zapomogi dla spółek wodnych.

Dochody zwyczajne.

Dział	Suma
I. Majątek kom.	22.640.—
II. Przedsiębiorstwa	—
III. Subwencje i dotacje	622.000.—
IV. Zwroty	12.000.—
V. Opłaty admin.	1.000.—
VI. Opłaty za korzyst. z urządzeń	169.209.—
VII. Dopłaty	160.948.—
VIII. Udział w podat. państwowych	72.000.—
IX. Dodatki do pod. państwowych	500.000.—
X. Samoistne pod. powiatowe	1.033.052.—
XI. Różne	4.273,58

Razem 2.597.122,58

Dochody nadzwyczajne.

Dział	Suma
I. Pożyczki	1.723.000.—
II. Pod. inwestycyjny	295.000.—
III. Subwencje	125.000.—

Razem zł. 2.143.000.—

W dochodach zwyczajnych w dziale III, preliminowaną została subwencja na utrzymanie dróg w kwocie 500.000 zł., na pokrycie deficytu budżetu utrzymania dróg, opartego na opłatach drogowych. Rzeczne opłaty zamieszczone w dziale X — stanowią sumę złotych 839.052.

Dochody nadzwyczajne opierają się głównie na pożyczkach, jakie powiat zamierza zaciągnąć na sfinansowanie planu inwestycyjnego. Jest on dość bogaty, bowiem przewiduje budowę nowych odcinków dróg (okrągło 780 tys. zł.), zapoczątkowanie budowy domu sejmikowego (500 tys. zł.), budowę szpitala powiatowego (500 tys. zł.), budowę ludowych domów zdrowia (60 tys.), łaźni ludowych (30 tys.), sanatorium (120 tys.), nadto zaś subwencje na budowę gmachów szkół powszechnych (100 tys. zł.). Zważywszy na niewielkie stosunkowo obciążenie budżetu rocznymi ratami amortyzacji długów poprzednio zaciągniętych, nowe obciążenia w formie długoterminowego kredytu nie stanowią dla finansów powiatu niebezpieczeństwa. Jedyną może wadą projektowanych kredytów jest ich mała rentowność, są to bowiem wydatki na zakłady użyteczności publicznej, oraz na drogi. Kredyty tego rodzaju nie amortyzują się szybko, przez co zmniejszają zdolność kredytową powiatu na okres dłuższy, niż kredyty regenerujące się w postaci szybko osiągniętych przez powiat dochodów gotówkowych.

Ogólna suma budżetu jest b. znaczna. Zapewne będzie największą z preliminarzy powiatów na r. 1928/29. Już przegląd sum budżetu zwyczajnego daje poznać usiłowania zepchnięcia gospodarki powiatu z martwego punktu bieżącej administracji bez ruchu postępowego naprzód. Budżet inwestycyjny zaś zawiera już b. poważny plan rozbudowy dróg i urządzeń powiatowych. Niewątpliwie położenie powiatu Warszawskiego, okalającego stolicę wywołuje nadzwyczajne potrzeby, nieznanne w innych, czysto ziemskich powiatach. Np. drogi pochłaniają znaczną część zarówno budżetu zwyczajnego jak i nadzwyczajnego. Jest to obciążenie powiatu tylko częściowo słuszne, bowiem po tych drogach jeżdżą także i automobile stolicy, a także obciąża się koncentracyjny ruch, głównie aprowizacyjny, zdążający do Warszawy. Z tych powodów słusznym jest stanowisko powiatu domagające się poważniejszych subwencji na utrzymanie tych dróg.

W dniu 25-m lutego nad budżetem obradował Sejmik Warszawski. Należy podkreślić b. poważny charakter obrad i ofiarną chęć Sejmiku do sprostania obowiązkowi, jakie zaproponował Wydział Powiatowy. Projektowany budżet został też z małymi zmianami uchwalony.

K o m u n i k a t y

Z KASY EMERYTALNEJ PRACOWNIKÓW SAMORZĄDOWYCH.

Okres ostatniego kwartału 1927 r. nie zaznaczył się rozwojem instytucji. Widoczne jest oczekiwanie na ustawę emerytalną dla pracowników samorządowych.

Stan kasy na 31/XII ub. roku obrazują następujące zestawienia:

I. Stan liczebny:

liczba członków ubezpieczających 57.

liczba członków ubezpieczonych 308.

w tem 8 miast z 36 ubezpieczonymi, 25 Wydziałów powiatowych z 221 ubezpieczonymi i 24 gminy z 51 ubezpieczonymi.

II. Bilans Kasy Emerytalnej Prac. Samorządowych na dz. 31/XII 1927 r.

Stan czynny.

Kasa	432,68
Banki	17.117,59

Papiery procentowe	33.374,41
Pożyczki:	
Związkom Komunalnym zł.	249.000,—
„ ubezpieczonym „	7.667,97—
Ruchomości	392,45
Dłużnicy	3.175,45
Sumy Przechodnie	2.673,46
Weksle Protestowane	2.230,—
	<hr/>
	316.064,11

Stan bierny.

Kapitał Emerytalny	246.946,72
Fundusz Specjalny	22.267,40
Sumy Przechodnie	19.079,48
Nadwyżki netto	27.770,51
	<hr/>
	316.064,11

GMINA WIEJSKA I MIEJSKA

Obowiązek gmin do zwrotu kosztów opieki społecznej za czas do dn. 21 marca 1924 r.

Pomimo wielokrotnego omawiania tego zagadnienia na łamach „Samorządu”, czy w dziale poradnika, czy artykułowym, w dalszym ciągu sprawa ta dla bardzo wielu gmin na obszarze b. Królestwa Kongresowego jest aktualną, albowiem pociągane są one bądź to przez zainteresowane związki samorządowe, bądź przez bezpośrednie władze nadzorcze do uiszczania częstokroć wielotysięcznych sum z tego tytułu. Ten stan rzeczy, oraz ta okoliczność, że w ostatnich czasach zajęło w tej sprawie stanowisko Ministerstwo Spraw Wewnętrznych, skłaniają mnie do tego, aby raz jeszcze omówić to zagadnienie i wyświetlić istniejące w tej sprawie wątpliwości.

Zagadnienie streszcza się do następującego pytania: czy gminy obowiązane są zwracać kosztą opieki zakładowej za osoby, przynależne do tychże gmin za czas przed wejściem w życie ustawy z d. 16 sierpnia 1923 r. (Dz. U. R. P. Nr. 92 poz. 726) t. j. za okres z przed dnia 21 marca 1924 r.

Pragnąc wyświetlić to zagadnienie, należy choć pokrótce przedstawić obowiązujące w tym zakresie przepisy z okresu poprzedzającego wejście w życie tej zasadniczej w tym zakresie ustawy z dn. 16 sierpnia 1923 r., gdyż na nie właśnie powołują się te związki komunalne, które zgłaszają swoje pretensje do odnośnych gmin z tego tytułu.

Pierwszym przepisem prawnym w tym zakresie, na który powołują się związki komunalne, domagające się zwrotu tych kosztów, jest Postanowienie Księcia Namieśnika Królewskiego z dn. 2 grudnia 1817 r. (Dz. Pr. Kr. P. t. 4, str. 54 i nast.), które reguluje m. in. w art. 19 i 20 kwestję nas interesującą i postanawia zobowiązać gminy i parafje do obmyślenia funduszków na utrzymanie ubogich niezdolnych do pracy, oraz obmyślenia środków do życia dla tych ubogich, którzy okażą się zdolnymi do pracy; ponadto stwierdza ono, że w każdym szpitalu ma być utrzymywanych tylko tyłu chorych, na wielu jest oznaczony fundusz i zaznacza, że ubodzy ci powinni być rodem z tego miasta lub gminy, w których się szpital znajduje. Z przepisów tych wyraźnie wynika, że gminy miały obowiązek wykonywać opiekę tylko w granicach posiadanych na ten cel funduszków, a więc opieka ta nie była obowiązkowa i że do opieki mieli prawo tylko ci ubodzy, którzy pochodzili z tych gmin.

Z kolei następnymi chronologicznie przepisami, na które powołują się czasem niektóre związki komunalne, są: 1) rozporządzenie b. Komisji Rządowej Spraw Wewnętrznych i Duchownych z dnia 18(30) lipca 1855 r. (Zbiór przepisów admin. Król. Polsk. Wydział Spr. Wewn. i Duch. Cz. III, t. I, str. 423) i 2) rozporządzenie b. Komisji Rządowej Spraw Wewn. i Duchow. z dn. 15 (27) października 1859 r. (tamże. Część III, t. I, str. 451). Oba te rozporządzenia jednak regulują *wyłącznie* sprawę zwrotu kosztów kuracyjnych i w żadnym punkcie

nie dotyczą sprawy zwrotu kosztów opieki społecznej, która w tym czasie miała charakter nieobowiązkowy, lecz dobrowolny.

Ustawa gminna z 1864 r. w art. 208 pkt. 3 określa wprawdzie, że do atrybucji zebrań gminnych należą: środki opiekuńcze, zawiadywanie zakładami dobroczynnymi, znajdującymi się w obrębie gmin wiejskich i przeznaczonymi dla mieszkańców gmin oraz rozporządzanie majątkami i kapitałami tych zakładów itp.—to niemniej jednak przepisy te dają gminom jedynie uprawnienie do prowadzenia instytucji opiekuńczych i ponoszenia wydatków na te cele, nie nakładają natomiast na gminy określonych obowiązków odnośnie samego wykonywania opieki, utrzymując w dalszym ciągu system opieki dobrowolnej.

Ostatnim ustawowym rosyjskim przepisem w tej kwestji, obowiązującym na obszarze b. Król. Kongresowego w okresie przed wojną światową, był ukaz z dnia 19 czerwca 1870 r. o zarządzie zakładami dobroczynności (Dz. Pr. Król. Polsk. T. 70, str. 195 i nast.), który m. in. w sprawie nas interesującej stanowił, co następuje: gminy uprawnione są do utrzymywania dla własnych mieszkańców zamkniętych zakładów dobroczynności, nie przekazanych powiatowym i gubernjalnym radom dobroczynności publicznej. Miasta i gminy wiejskie mogą w miarę środków wyznaczać zapomogi pieniężne zakładom dobroczynnym, zaś jako rekompensatę za te subdyjia mają prawo one oddawać na bezpłatną opiekę i utrzymanie do tych zakładów swych ubogich mieszkańców, lecz tylko w granicach ofiarowanych sum. Natomiast, jeżeli gmina *dobrowolnie* zasiłku nie wyznaczyła, względnie *dobrowolnie* nie zobowiązała się do ponoszenia kosztów opieki zakładowej, gmina, utrzymująca zakład opiekuńczy, nie miała prawa do zwrotu kosztów opieki za osoby do zakładu przyjęte.

Z powyżej przytoczonych przepisów, które stanowiły całokształt ustawodawstwa w zakresie opieki społecznej na obszarze b. Król. Kongres. do roku 1914 — niedwuznacznie wynika, że *do wybuchu wojny światowej na gminach nie ciążył obowiązek sprawowania opieki obowiązkowej i że nie miały one obowiązku zwrotu kosztów opieki społecznej za swych stałych mieszkańców, chyba, że obowiązek ten same na siebie dobrowolnie przyjęły.* W okresie wojny stan ten uległ częściowej zmianie *jedynie* na obszarze niemieckiego generał - gubernatorstwa warszawskiego (a więc nie obszarze okupacji austriackiej), a to przez wydanie rozporządzenia Jen.-Gubern. Warsz. z dn. 5 grudnia 1916 r. (Dzien. Rozp. Jen.-Gub. Nr. 56, p. 212) o *opiece tymczasowej* nad potrzebującymi wsparcia, które to rozporządzenie zobowiązało gminy do udzielania czasowego wsparcia osobom, będącym w potrzebie i winna była uczynić to gmina, w której okręgu taka potrzeba powstała. Wsparcie tym-

czasowe uskuteczniane miało być z zastrzeżeniem roszczenia o odszkodowanie, skierowanego do zobowiązanej do tego gminy. *Jednocześnie rozporządzenie zastrzegło, że zachowują swą moc obowiązującą przepisy istniejącego prawa o opiece i udzielaniu zapomóg osobom, potrzebującym wsparcia.* Takie są najważniejsze przepisy powyższego rozporządzenia, wydanego na obszarze b. okupacji niemieckiej i obecnie należy ustalić, czego ono dotyczyło i jak długo obowiązywało.

Otóż analizując treść tego rozporządzenia z dnia 5 grudnia 1916 r. należy dojść do wniosku, że nakładało ono na gminy obowiązek udzielania tymczasowej opieki i czasowego wsparcia, — co było nagłą potrzebą ze względu na warunki, wytworzone stosunkami wojennymi, — lecz nie określa ono podmiotów, zobowiązanych do ostatecznego pokrycia kosztów, wynikłych z tymczasowego wsparcia i powołuje się w tym względzie na obowiązujące w tym zakresie przepisy. Jest rzeczą bardzo wątpliwą, czy rozporządzenie to miało na uwadze poza doraźnymi kosztami wsparcia, również i koszty opieki zakładowej, albowiem z tytułu i treści jego jasno wynika, że władze okupacyjne nie zamierzały regulować obowiązków z zakresu trwałej opieki społecznej, a tylko opiekę tymczasową.

Drugim zagadnieniem jest kwestja, czy wogóle rozporządzenie to utrzymało swą moc obowiązującą i po wyjściu władz okupacyjnych. Pod tym względem również należałoby mieć poważne zastrzeżenia, albowiem rozporządzenie to nakładało na gminy nowe obowiązki, zmieniając dawne przepisy, co jest sprzeczne z przepisami prawa międzynarodowego (art. 15 Konwencji Haskiej). W danej sprawie można więc stanąć na stanowisku, że wobec tego, iż władze polskie żadnym aktem prawodawczym nie potwierdziły wprowadzonego w życie na czas okupacji rozporządzenia, — utraciło ono po wyjściu okupantów moc obowiązującą.

Po powstaniu Państwa Polskiego nie ukazały się w tej kwestji żadne nowe akty ustawodawcze i dopiero ustawa z d. 16 sierpnia 1923 r. o opiece społecznej ustaliła m. in. i w tym zakresie obowiązki związków samorządowych.

Sprawą tą zajmowały się jedynie władze państwowe w ten sposób, że wydawały pewne wyjaśnienia w formie okólników, względnie pism okólnikowych. Najczęściej powoływany jest w tym zakresie okólnik Nr. 420 Ministerstwa Spraw Wewnętrznych z dn. 3 stycznia 1921 r. w przedmiocie postępowania w sprawach o zwrot tymczas. wsparć, udzielonych przez gminy (Dz. Urzęd. M. S. W. Nr. 1, poz. 17 z r. 1921). Okólnik ten wyjaśnia sposób postępowania w związku z dokonywanym rozrachunkiem pomiędzy gminami w wykonaniu rozporządzenia okupacyjnego z dn. 5 grudnia 1916 r., nie wykracza jednak i nie może zresztą wykraczać poza te ramy i nie nakłada na gminy żadnego nowego obowiązku pokrywa-

nia kosztów opieki społecznej, bo zresztą nie mógł tego uczynić.

Z powyższego przedstawienia jasno wynika, że rozporządzenie okupacyjne z dn. 5 grudnia 1916 r., zastrzegając, że dawne rosyjskie przepisy o opiece pozostają w mocy, nie miało zamiaru i nie nałożyło na gminy obowiązku zwrotu kosztów opieki zakładowej za stałych mieszkańców gminy, bo przepisy przedwojenne rosyjskie takiego obowiązku nie znały i *późniejsze wyjaśnienia władz polskich* (wyżej cytowany okólnik Min. Spr. Wewn. z d. 3.I.1921 r., wyjaśnienia Min. Pracy i Opieki Społ. z d. 22.VII.1923 r. L. 2315/IX i z d. 24.XI.1924 r. Nr. 2338, *dotyczyły jedynie sposobu rozrachunku pomiędzy gminami z tytułu kosztów tymczasowego wsparcia (nie trwałej opieki) i to zapewne tylko na okres do wyjścia okupantów (dzień 11.XI. 1918 r.).*

Wyżej przedstawione stanowisko, zdaniem mojem jest jedynie słuszne i wynika z niego następujący wniosek: 1) że do dn. 21 marca 1924 r. gminy nie miały wogóle obowiązku zwrotu kosztów zakładowej opieki społecznej za swych stałych mieszkańców, chyba, że ten obowiązek dobrowolnie na siebie przyjęły i że 2) w okresie okupacji na obszarze b. niemieckiego jener. - gubern. warszawsk. zapewne tylko do wyjścia okupantów ciążył ten obowiązek na gminach, lecz jedynie z tytułu opieki tymczasowej i miał on charakter przepisu przejściowego, wywołanego warunkami wojennymi.

Ostatnio w powyższej sprawie zajęło stanowisko Ministerstwo Spraw Wewnętrznych w piśmie z dnia 18 listopada 1927 r. Nr. SS. 5792/27, skierowanym do magistratu m. st. Warszawy, w którym m. in. wyjaśnia, że rozporządzenie okupacyjne z dn. 5.XII.1916 r. nie daje podstawy do żądania zwrotu kosztów opieki w zakładach opiekuńczych, albowiem regulowało ono jedynie sprawę opieki tymczasowej, nie określało podmiotów, zobowiązanych do ostatecznego pokrycia kosztów, wynikłych z tymczasowego wsparcia, powołując się jedynie na obowiązujące w tym względzie przepisy. Poza tem w piśmie tem jest podkreślone, że do dnia wejścia w życie ustawy z dn. 16 sierpnia 1923 r. o opiece społecznej nie było przepisów prawnych, nakładających na gminy obowiązek zwrotu kosztów opieki społecznej i że okólnik Min. Spraw Wewnętrz. z dn. 3 stycznia 1921 r. jedynie wyjaśniał sposób postępowania w związku z rozporządzeniem z dn. 5.XII.1916 r., a nie mógł stworzyć podstawy prawnej dla obowiązku gmin zwrotu kosztów opieki społecznej.

Sądzę, że z powyżej przytoczonych wywodów zupełnie jest zrozumiałe stanowisko Ministerstwa Spraw Wewn. w całej tej sprawie, i że zagadnienie to, wywołujące dotychczas tyle sporów i nieporozumień, będzie nareszcie ostatecznie wyjaśnione.

Stanisław Podwiński.

Z GMIN

ZJAZDY SAMORZĄDOWE W POW. WŁODAWSKIM. Pragnąc zapoznać radnych gminnych, a zwłaszcza nowowybranych Rad, z zadaniami samorządu gmin. Wydz. Pow. we Włodawie zorganizował dwa

zjazdy samorządowe dla radnych 9 gmin dnia 15 stycznia r. b. we Włodawie i dla radnych 5 gmin dnia 22 stycznia w Parczewie. Oba zjazdy były obesłane prawie przez wszystkich radnych.

Zjazd we Włodawie został otwarty przez przewodniczącego Sejmiku, starostę p. Adlofa, zaś zjazd w Parczewie przez zastępcę starosty p. Miszewskiego.

Na zjazdach były wygłoszone następujące referaty: „Ustrój samorządu i jego rola w administracji gminy” przez inspektora samorządu, S. Gliszczyńskiego; „Gospodarka drogowa w gminach” przez pp. inż. Krajskiego i Mikuzińskiego; „Obowiązki gmin w zakresie szkolnictwa” przez kierownika szkoły w Parczewie, p. Banacha; „Obowiązki ciążące na gminach w związku z ochroną zdrowia publicznego” przez lekarza powiatowego, dra Godlewskiego i dr. Tomaszunasa z Parczewa. Zgłoszone referaty na temat finansów komunalnych i rolnictwa nie zostały wygłoszone z powodu nieprzybycia zamówionych prelegentów.

Oba zjazdy miały za zadanie zwrócić uwagę radnym gminnym na znaczenie samorządu dla Państwa i ludności oraz rozważenia na temat zadań, które samorząd gminny winien spełnić w różnych dziedzinach gospodarki.

UCHWALENIE BUDŻETU GMINNEGO. Rada miejska m. Król. Huty na ostatnim posiedzeniu uchwaliła ogólny budżet miejski i przedsiębiorstw, należących do gminy na rok 1928/29 w kwocie 11.633 tys. zł. Przy sprawozdaniu przyjęto, że majątek gminy wynosi ogółem 40 milionów złotych, w czym na grunta i parcele miejskie przypada 26 milj. złotych.

Z GMIN POW. WŁODAWSKIEGO. Zebranie gromadzkie w *Dolhobrodach* postanowiło ofiarować pod budowę szkoły odpowiedni plac. Ponieważ posiadany plac przez gromadę nie wynosi 2 morgi, przeto postanowiono brakującą resztę dokupić.

Rada gminna w *Uścimowie* postanowiła wystąpić z wnioskiem na zebraniu gminnym sprzedażi budynku starej szkoły wraz z gruntem. Uzyskane pieniądze użyć na budowę 4 kl. szkoły w Uścimowie. Na cel powyższy wstawiła dodatkowo do budżetu 3.000 zł., równocześnie postanowiła odnieść się do Skarbu Państwa i Wydziału Powiat. o udzielenie subwencji na budowę szkoły.

Taż Rada postanowiła wezwać wioski, aby na własny koszt obsadziły drogi drzewami.

ROZWIĄZANIE MAGISTRATU I RADY MIEJSKIEJ W NOWYM DWORZE. Wojewoda warszawski rozwiązał radę miejską i magistrat w Nowym Dworze.

ROZWIĄZANIE RADY MIEJSKIEJ W GOSTYNINIE. Wojewoda warszawski, p. St. Twardo, rozwiązał radę miejską w Gostyninie. Jednocześnie p. wojewoda powierzył dotychczasowemu magistratowi pełnienie obowiązków do czasu ukonstytuowania się nowej rady miejskiej.

BUDŻET M. WILNA NA ROK 1928 — 29. Opracowany ostatnio przez Magistrat preliminarz budżetowy 1928 — 29 przedstawia się po stronie wydatków i dochodów w cyfrach następujących:

Wydatki budżetu:

administracja ogólna	1741900 zł.
majątek komunalny	324150 ..
przedsiębiorstwa komunalne	1081475 ..
spłata długów	1143300 ..
drogi i place publiczne	1084590 ..
pomiary i plany rozbudowy	82300 ..
oświata	952000 ..
kultura i sztuka	110300 ..
zdrowie publiczne	2288100 ..
opieka społeczna	1338700 ..
popieranie przemysłu i handlu	146200 ..
bezpieczeństwo publiczne	557200 ..
różne	7800 ..

Razem 10807965 zł.

Dochody zwyczajne:

majątek komunalny	562000 zł.
przedsiębiorstwa	2226130 ..
subwencje i dotacje	16470 ..
zwroty	329850 ..
opłaty administracyjne	247300 ..
opłaty administracyjne za korzystanie z urządzeń i zakładów dobra publicznego	1104700 ..
dopłaty (opłaty specjalne)	40000 ..
dotatki do podatków	1900000 ..
udział w podatkach państwowych	300000 ..
podatki samoistne	1934500 ..
różne	50000 ..

Razem 8707900 zł.

Dochody nadzwyczajne:

subwencje i dotacje	211590 zł.
podatki inwestycyjne	627000 ..
różne	1011475 ..
dopłaty	250000 ..

Razem 2100065 zł.

Łącznie więc dochody zwyczajne i nadzwyczajne zamykają się cyfrą 10807965 zł.

BUDOWA SZKÓŁ. Na ostatnim posiedzeniu rady przybocznej prezydenta miasta Pabjanic powołana została do życia komisja zakupu placów pod budowę szkół i gmachów użyteczności publicznej. Podjęto już rokovania o nabycie placu, na którym magistrat zamierza wybudować szkołę miejską na wzór zachodnio europejskich. Szkoła ta stanąć ma jeszcze w ciągu roku bieżącego.

SPÓŁKA INŻYNIERÓW MELJORACJI

S. z O. O. WARSZAWA, ul. Kopernika 8 m. 3
wejście: Szczygła 12. Tel. 204-73.

MELJORACJE ROLNE, ROBOTY ZIEMNE I WODNE.

Wiadomości gospodarcze

KURSY WALUT.

(notowane na giełdzie warszawskiej w dn. 29.II. 1928).
 1 dol. St. Zjedn. — 8,88 — 8,92 zł.
 100 frank. szwajc. = 172,10 — 171,24 zł.
 1 funt szterl. = 43,38 — 43,60 zł.
 100 frank. franc. = 35,18 — 35 zł.

CENY ZBOŻA.

(Ceny za 100 kg. franco stacja załadowania).
 W dn. 2.III. 1928 r.: Warszawa:
 Zyto kongresowe 40,95 zł.
 Pszenica 53 — 53,50 zł.
 Jęczmień brow. 42 zł.
 Owies pom. 39,50 zł.

NABIAŁ.

W dn. 14. II. 1928 r.: Warszawa:
 Mleko niezbiierane: Cena za 1 litr mleka w hurcie 0,38 zł.
 Masło: za 1 kg. w detalu: wyborowe luksusowe 7,4 zł. mleczarskie deserowe II gat. 6,4 zł.; mleczarskie solone 6 zł. osekłowe 5,4 zł.
 Ceny masła w hurcie rozumieją się o 10% mniej cen detalicznych.
 Jaja za skrzynię (24 kopy) 320 — 330 zł.

Poradnik samorządowy

1. *Pytanie:* Urząd gminy Opeskiej powiatu Brzawskiego zapytuje:

1) w jaki sposób może gmina pobierać podatek od zaprotestowanych weksli,

2) czy i jak może gmina pobierać podatek od przemysłu i handlu (dod. do świad. przemysł) od osoby, która mieszka w innej gminie i tam opłaca podatki, a w gminie zainteresowanej posiada poręby leśne i wywozi drzewo,

3) czy i jak może gmina pobierać opłatę od umów o przeniesienie własności nieruchomości.

Odpowiedź: 1) obowiązuje w tym względzie art. 14 ustawy z dn. 11.VIII.1923 r. (Dz. Ust. Nr. 94, p. 747) utrzymany w mocy art. 5 rozporządzenia Prezydenta Rzplitej z dn. 30.IV.1927 r. (Dz. U. Nr. 43, p. 381). Protesty weksli poza notariuszami mogą dokonywać i urzędy oraz agencje pocztowe (rozporządzenie Ministra Poczty i Telegrafów z dn. 1.VI.1927 r. Dz. U. Nr. 60, p. 529) i najczęściej jedynie w tych ostatnich wypadkach mogą mieć z tego tytułu pewne wpływy i gminy wiejskie.

2) obowiązuje w tym względzie przepis zawarty w pkt. b ust. 3, art. 8 ustawy z dn. 11.VIII.1923 r., podziału pomiędzy gminy wiejskie dokonuje wydział powiatowy i do niego winna się gmina zwrócić z odpowiednim wnioskiem;

3) podstawą prawną jest tu art. 13 ustawy z dnia 11.VIII.1923 r. zmieniony na mocy art. 2 ustawy z dnia 31.VII.1924 r. (Dz. U. Nr. 73, p. 720); obecnie gmina otrzymuje opłatę w wysokości 1% sumy, która służy za podstawę wymiaru opłaty państwowej od tych umów. Państwo pobiera te opłaty, opierając się na przepisach ustawy z dn. 1.VII.1926 r. o opłatach stemplowych (Dz. U. Nr. 98, p. 570). a szczególności postępowania w tym zakresie związków komunalnych omówione są w okólniku Nr. 156 Min. Spraw Wewnętrznych z dn. 25.VII.1927 roku (S. F. 4652/27) — okólnik ten i szereg szczegółowych wyjaśnień zawarty jest w wydawnictwie „Skarbość samorządu terytorjalnego w Polsce”. Warszawa.

1927 r. str. 68 i nast. — wydanem przez Związek Pracowników Admin. Gminnej,

2. *Pytanie:* P. S. Rom. Z Wołożyna zapytuje:

czy w tym wypadku, gdy został zwolniony ze stanowiska pomocnika sekretarza gminy dn. 13 maja 1925 r. bez uprzedniego trzechmiesięcznego wypowiedzenia i nie otrzymał przy zwolnieniu odszkodowania w wysokości 3 miesięcznej pensji — może obecnie ubiegać się o to odszkodowanie.

Odpowiedź: O ile po zwróceniu się do urzędu gminnego nie uzyska przychylnego załatwienia, winien skierować skargę do sądu, co obecnie nie jest jeszcze spóźnione, albowiem w stosunku do takich pretensyj ma zastosowanie art. 2277 kodeksu cywilnego, przewidujący 5-ioletni termin przedawnienia.

3. *Pytanie:* Magistrat m. Słupcy zapytuje:

czy orzeczenie Najw. Tryb. Administr. z dn. 28.III. 1927 r. nakładające na gminy miejsca pracy ubezpieczonego obowiązek ponoszenia połowy kosztów leczenia za ubezpieczonych w Kasie Chorych, a to w myśl ust. 2 p. III, art. 43 ustawy z dn. 19.V.1920 r. (Dz. U. Nr. 44, p. 272) nie jest w sprzeczności z ustawą z dn. 29.III. 1926 r. (Dz. U. Nr. 36, p. 214).

Odpowiedź: Niema w powyższym wypadku sprzeczności, albowiem ustawa z dn. 29.III.1926 r. w art. 1 i rozporządzenie Ministra Spr. Wewn. z dn. 9.IX.1927 r. (Dz. U. Nr. 99, poz. 861) w § 1 wyraźnie stwierdzają, że mowa jest w nich o pokrywaniu kosztów leczenia ubogich w szpitalach publicznych, o ile nie mogą być ściągnięte od osób i instytucyj z jakiegokolwiek tytułu prawnego do ich ponoszenia zobowiązanych, czyli przepisy te nie uchylają zupełnie innych specjalnych przepisów w tym względzie, m. in. art. 43 ustawy z dn. 19.V.1920 r. i interpretacja przepisów tego artykułu w wyroku Najw. Tryb. Adm. nie potrzebuje opierać się na ogólnych przepisach ustawy z dn. 29.III.1926 r.

4. *Pytanie:* Kancelista urzędu gminy Stepańskiej, p. Ż. Br. zapytuje:

czy urzędnik kontraktowy ma prawo do dodatku ekonomicznego.

Odpowiedź: § 1 łącznie z § 3 pkt. d. rozporządzenia Prezydenta Rzplitej z dn. 30.XII.1924 r. (Dz. Ust. Nr. 118, poz. 1073) nie czyni żadnej różnicy pomiędzy urzędnikami kontraktowymi, a innymi i kontraktowi również mają prawo pobierać dodatki ekonom., mieszkaniowy i komunalny, jeśli są przyrównani do pewnej grupy uposażenia. W powyższej sprawie winien zainteresowany wystąpić do zarządu gminy o wstawienie odpowiedniej sumy do preliminarza budżetowego gminy. W wypadku odmowy należy złożyć odwołanie do władzy nadzorczej.

5. *Pytanie:* Jeden z inspektorów samorz. gminnego b. Kongresówki zapytuje:

czy w lustracji magistratu miasta niewydzielonego mogą brać udział i członkowie Wydziału Pow., delegowani w tym celu przez Wydział.

Odpowiedź: nie istnieją przepisy zabraniające podobnego postępowania, a z bardzo wielu względów taki

bezpośredni udział członków Wydz. Pow. w dokonywaniu lustracji jest pożądanym, o ile naturalnie nie cierpi na tem sam tok prac lustracyjnych.

6. *Pytanie:* Jeden z pomocników pisarza gminy w wojew. wschodniem zapytuje, czy starosta ma prawo przenieść go z jednej gminy do drugiej bez jego winy i chęci do przeniesienia się i bez zgody gminy, w której dotąd pracuje.

Odpowiedź: W myśl p. 11 art. 55 rozp. Kom. Gen. Z. W. o samorządzie gm. z dn. 26.IX.1919 r. (Dz. Z. C. Z. W. Nr. 21, poz. 215) mianowanie pracowników gminnych należy do zarządu gminy; na podstawie p. 5 art. 56 tegoż rozp. zarząd gminy ma prawo złożyć pracownika z urzędu. Pewne ograniczenia tych uprawnień przewiduje przytoczone rozporządzenie tylko odnośnie do pisarza gminy. Wynika z tego, że starosta nie ma prawa przenieść pomocnika pisarza wbrew woli zarządu gminy. Przeciw odnośnemu jego zarządzeniu może zarząd gminy wnieść odwołanie do urzędu wojewódzkiego.

H. i P.

Wydawnictwa nadesłane

Najnowsze przepisy o zaopatrzeniu inwalidów wojennych i pozostałych po nich rodzin. Zebrał i opracował W. Czechowicz, naczelnik Wydz. Min. Skarbu. Nakładem Wielkopolskiej Księgarni Nakładowej K. Rzepeckiego w Poznaniu. Rok 1927. Str. 324.

Współczesne tendencje obowiązkowego ubezpieczenia na wypadek choroby. Tłomaczenie drugiego rozdziału wstępu wydanej przez Międzynarodowe Biuro Pracy monografii p. t. „Obowiązkowe ubezpieczenie na wypadek choroby”. Tłomaczył F. B. Nakładem Min. Pracy i Op. Sp. Warszawa, str. 24.

Wyjaśnienie Min. Pracy i Op. Sp. do ustawy z dn. 19 maja 1920 r. o obowiązkowym ubezpieczeniu na wypadek choroby (wydane za czas od dn. 1.VI 1927 r. do dn. 1.XI 1927 r.). Dodatek do Działu Urzędowego kwart. „Praca i Opieka Społeczna”. Warszawa, str. 22.

Odezwa Wojewody Lubelskiego w sprawie budowy dróg bitych. Odbitka z Dz. Urzęd. Woj. Lubelskiego z dn. 13.XII 1927 r. Wydanie Lubelskiego Urzędu Wojewódzkiego. Str. 104.

Pismo okólne Wojewody Lubelskiego do PP. Starostów Województwa Lubelskiego w sprawie akcji przeciwpożarowej i pomocy doraźnej ofiarom ognia. Odbitka z Dz. Urz. Woj. Lub. z dn. 30.XII 1927 r. Wydanie Lubelskiego Urzędu Wojew. Str. 16.

Pismo okólne Wojewody Lubelskiego w sprawie akcji oszczędnościowej. Odbitka z Dz. Urzęd. Woj. Lub. z dnia 10.I 1928 r. Wydanie Lub. Urzędu Wojew. Str. 50 i 3 tablice.

Wiadomości Samorządowe. Treść Nr. 2 z dn. 15 stycznia 1928 r.: Komunikaty Biura Samorządowego, Współpraca samorządu terytorjalnego i rolniczego. Kwestja rolnicza na obradach i konferencjach — W. D. Rozbudowa miast — Dr. J. Kuźnar. Opodatkowanie budynków na terenie gmin wiejskich przez pow. związki komunalne i gminy wiejskie — J. Patalas. Nowe ustawy i rozporządzenia. Orzeczenia i wyjaśnienia prawne. Z organizacji samorządowych. Z działalności samorządu. Różne wiadomości.

Tr e ś ć Nr. 3 z dn. 1 lutego 1928 r. Komunikaty Biura Samorządowego. Obowiązki samorządu terytorjalnego wobec oświaty — W. D. Sprawa Radjostacji Poznańskiej. Projekty ustaw. Nowe ustawy i rozporządzenia. Orzeczenia i wyjaśnienia prawne. Z organizacji i wydawnictw samorządowych. Różne wiadomości.

Ruch samorządowy wojewódzkich związków komunalnych ziem zachodnich R. P. Miesięcznik.

Tr e ś ć Nr. 1 z dnia 1 stycznia 1928 r.: Przebieg i wyniki prac sekcyjnych 3-go Międzynarodowego Kongresu Nauk Administracyjnych — sekcja II administracji pośredniej — Dr. Hubert; Sprawa pobierania odsetek zwłoki od zalegających podatków krajowych przez starostwa krajowe; Recenzje; Kronika ustawodawstwa. Orzecznictwo. Kronika samorządu wojewódzkiego. Ruch w zakładach i przedsiębiorstwach krajowych. Statystyka komunalna. Komunikaty. Ruch służbowy.

Samorząd Miejski miesięcznik. Tr e ś ć Z e s z y t u I z m. stycznia 1928 r.: Samorząd i jego zadania w świetle nowych prądów administracyjnych i gospodarczych — L. Wł. Biegelcisen. Budowa miejskiej kanalizacji i wodociągów, a t. zw. postępowanie wodno - prawne — inż. W. Łuczków. Budowa rzeźni miejskiej w Lublinie — B. Bręza. Reforma skarbowości komunalnej.

Przegląd Tygodniowy. Tr e ś ć Nr. 3 z dnia 15 stycznia 1928 r. Herby i pieczęcie miast polskich. Racjonalizacja przedsiębiorstw komunalnych przez związek rewizyjny. Kronika. Z czasopism regionalnych. O ustawę emerytalną dla pracowników samorządowych. Opieka społeczna miast francuskich nad cudzoziemcami.

Tr e ś ć Nr. 4 z dnia 22 stycznia 1928 r.: Apel miast w sprawie współudziału w Powszechnej Wystawie Krajowej. Zjazdy Kół Miast. Kronika.

Tr e ś ć Nr. 5 z dnia 29 stycznia 1928 r.: Miasta a Powszechna Wystawa Krajowa w Poznaniu w r. 1929. O prawodawstwie w zakresie wodociągowo - kanalizacyjnym. Zjazd burmistrzów miast niewydziałonych wojew. białostockiego. Kronika.

Tr e ś ć Nr. 6 z dn. 5 lutego 1928 r.: Miasta a Powszechna Wystawa Krajowa w Poznaniu w r. 1929. Z zagadnień ruchu budowlanego. W sprawie planów regulacyjnych miast. Plany finansowo - inwestycyjne Zarządu m. Włocławka na r. 1928/29. Kronika.

Tr e ś ć Nr. 7 z dn. 12 lutego 1928 r.: Miasta a Powszechna Wystawa Krajowa w Poznaniu w r. 1929. O plan regulacyjny dla m. Białej Podl. Budżety komunalne. Zjazd przedstawicieli Samorządu powiat. woj. warszawskiego. Kronika.

Komunikaty Zrzeszenia Samorządów Powiatowych

KOMUNIKAT W SPRAWIE DOSTAWY MASZYN DROGOWYCH.

Z dniem 9 lutego 1928 r. Zrzeszenie Samorządów Powiatowych przyjęło wyłączną reprezentację na sprzedaż samorządom powiatowym, miejskim i gminnym, maszyn do budowy dróg sposobem amerykańskim Fabryki

Maszyn i Odlewni Karol Thiel, Z. Krotkiewski i S-ka w Pabjanicach.

Na zasadzie powyższego prosimy wszelkie zapytania w sprawie nabycia maszyn do budowy dróg oraz zamówienia na takowe kierować pod adresem: Zrzeszenie Samorządów Powiatowych w Warszawie, ul. Dobra 28.

Wydawca: „Samorząd”, Spółka Wydawnicza.

Redaktor odp. Roman Grochowski.

W Wydziale Powiatowym w Sierpcu wakują posady Lekarza weterynarji, Instruktora rolnego. Warunki stosownie do umowy.

Oferty należy składać na ręce przewodniczącego Wydziału Powiatowego do dn. 25 marca 1928 roku.

Przewodniczący Wydziału Powiatowego Starosta (—) *T. Koziorowski.*

poszukuje posady. Zgłoszenia przyjmuje: Stefan Woźnicki, Grodzisk Mazowiecki, skrzynka pocztowa 38.

Pomocnik sekretarza gminy z praktyką oraz wykształceniem 6 klas gimnazjalnych poszukuje posady. Zgłoszenia przyjmuje: Biuro Zjazdów Samorządu Ziemińskiego — Warszawa — Plac Napoleona 7.

POŚREDNICTWO PRACY.

Felczer weterynarji z długoletnią praktyką w służbie samorządowej i państwowej, z odpowiednim wykształceniem (między innymi kursy oglądaczy mięsa), posiadający dobre świadectwa z poprzedniej służby,

Wykwalifikowany samorządowiec z wieloletnią praktyką samorządową i poważnymi referencjami obejmuje stanowisko inspektora w samorządzie gminnym w b. Kongresówce.

Adresować: Z. Łomżyńska, poczta Szepietowo, maj. Bybytki (dwór), dla S. B.

Wydział Powiatowy w Janowie Lubelskim

ogłasza ponownie

KONKURS

na stanowisko inspektora samorządu gminnego na powiat janowski.

Od kandydatów wymagane są:

- 1) nieprzekroczony wiek lat 40,
- 2) wykształcenie conajmniej średnie,
- 3) 3 letnia praktyka samorządowa,
- 4) Obywatelstwo Polskie,
- 5) nazwiska 2 osób, któreby mogły udzielić o kandydacie referencji.
- 6) własnoręcznie napisany życiorys.

Do posady przywiązane jest uposażenie VIII wzgl. VII grupy płac państw. pracown. plus 15% dodatku komunalnego.

Podania wnosić należy do Wydziału Powiatowego w Janowie Lubelskim do dnia 31 marca 1928 r.

Przewodniczący Wydziału Starosta (—) *Dr. L. Ościak.*

Wydział Powiatowy Sejmiku Działnińskiego ogłasza

KONKURS

na posadę kierownika Biura Wydziału Powiatowego i Agronoma Sejmikowego.

Do posad wyżej wymienionych przywiązane są pobory dla 1-ej w/g VI st. sł. urzędników państwowych, dla 2-ej w/g VII st. sł., oraz 15% dodatku komunalnego. Ustalenie w służbie nastąpi po 6-miesięcznym okresie próbnym.

Od kandydatów reflektujących na powyższe stanowiska wymagane jest wykształcenie conajmniej średnie, a nadto na stanowiska Kierownika Biura Wydziału Powiatowego 3-letnia praktyka w samorządzie powiatowym.

Do podań należy dołączyć:

- 1) dowód obywatelstwa polskiego,
- 2) zaświadczenia z poprzedniej pracy,
- 3) świadectwa szkolne,
- 4) referencje i
- 5) własnoręcznie napisany życiorys.

Podania z odpisami dokumentów należy nadsyłać do Wydziału Powiatowego w Głębokiem do dnia 15 marca 1928 r.

Podania nieuwzględnione pozostaną bez odpowiedzi.

Posada do objęcia od zaraz.

Przewodniczący Wydziału Powiatowego Starosta (—) *M. Jankowski.*

Maszyny do budowy dróg

na zasadzie przyjętych wyłącznych reprezentacji na sprzedaż
Samorządom: powiatowym, miejskim i gminnym maszyn do
budowy dróg, polecamy:

**Walce szosowe parowe, motorowe i konne,
oskardniki, beczkowsy, wozy monterskie**

Fabryki Maszyn

Bracia Geisler, Okolski i Patschke

w Warszawie

Równacze dróg gruntowych (profilarki)

Maszyny do kopania rowów

Włoki, szufle konne

Fabryki Maszyn i Odlewni

Inżynierowie

Karol Thiel, Z. Krotkiewski i Ska

w Pabjanicach

Dla Samorządów dogodne warunki kredytowe, _____
_____ Oferty i kosztorysy na każde żądanie.

Zapytania i zamówienia prosimy kierować pod adresem:

ZRZESZENIE SAMORZĄDÓW POWIATOWYCH
w Warszawie, Dobra 28, telefon międzymiastowy 43-84.

FIRMA EGZYSTUJE OD ROKU 1900.

ROBOTY ZIEMNE

DROGI BITE

ULICE MIEJSKIE

KOLEJKI

A. PRZYBYLSKI, BIURO TECHNICZNE **Marszałkowska № 22**

— TELEFONY: Nr. 55-15 i 68-30. —

PIECE i KUCHNIE fabryki **PIOTR ŁAWACZ I S-owie**
w **KOŃSKICH**

Filje: **WARSZAWA**, Daniłowiczowska 2, tel. 202-54. **LÓDŹ**, Sienkiewicza 30.

DRZEWKA I KRZEWY OWOCOWE I OZDOBNE.
Kto chce mieć piękne drzewka i krzewy owocowe i ozdobne, jak również wyborowe nasiona warzywne, kwiatowe i pastewne oraz narzędzia ogrodnicze i nawozy sztuczne dla ogrodnictwa, niech je kupi w najstarszych **Zakładach Ogrodniczych C. ULRICH**, istniejących od 1805 roku w Warszawie, ulica Ceglana 11, dom własny.

Cenniki rozsyłane są na żądanie.

Płytki terakotowe, płytki glazurowane, kafle, klepkę dębową do podłóg, dachówkę glinianą, silicium — karbid do wzmocnienia podłóg cementowych poleca z własnego składu w Warszawie

Biuro Techniczne ALBERT KARP, inżynier.
Warszawa, Wilcza Nr. 54. Tel. 172-47 i 92-71.



ERNEST NEUMANN Sp. z o.o.
WARSZAWA Tel. 54-96. **MAZOWIECKA 6.**

„ADDIATOR“

ARYTMOMETR DLA KAŻDEGO

Dodaje, Odejmuje, Mnoży, Dzieli,
Blurkowy Zi 75. PUGILARESOWY Zi 63.
Kieszonkowy Zi 24.

PROSPEKTY NA ŻĄDANIE.

Wydział Powiatowy w Rypnie

o g ł a s z a

K O N K U R S

na posadę technika drogowo-budowlanego z poborami VIII ewentualnie VII kategorii i 15% dodatku komunalnego.

Warunki:

1. Obywatelstwo Polskie.
 2. Wykształcenie techniczne po myśli § 2 rozp. M R P. z 12 VII 1922 r. (Dz. Ust. Nr. 64).
 3. Dłuższa praktyka w budowie i konserwacji dróg bitych oraz gruntowych, jak również praktyka w projektowaniu, kosztorysowaniu i prowadzeniu budowy mniejszych domów, szkół i t.p.
- Podania z wyczerpującym życiorysem, odpisami świadectw szkolnych, zaświadczeniami odbytych praktyk, oraz podaniem referencji, należy przysyłać na ręce Przewodniczącego Wydziału Powiatowego w Rypnie.

Posada do objęcia od 1. IV. 1928.

Przewodniczący Wydziału Powiatowego:

S t a r o s t a:

(—) **W. Malanowski.**

Magistrat miasta Białej Podlaskiej,
Województwa Lubelskiego

o g ł a s z a **K O N K U R S**

na stanowisko **miejskiego lekarza weterynarji.**

Do posady przywiązane są pobory według grupy VIII szczebel a płac urzędników państwowych.

Wymagane warunki:

- a) obywatelstwo polskie.
- b) nieprzekraczalny wiek 40 lat.
- c) dyplom z ukończenia studjów weterynaryjnych
- i d) pożądana praktyka weterynaryjna w samorządzie.

W miejscu służby duże możliwości praktyki prywatnej.

Oferty wraz z odpisami świadectw, dyplomu i własnoręcznie napisanym życiorysem składać należy w biurze Magistratu m. Białej Podlaskiej w terminie do dnia 15 kwietnia 1928 r.

Nicuwzględnione oferty pozostaną bez odpowiedzi.

M. Biała Podlaska, dnia 23 lutego 1928 r.

Burmistrz: St. Zakrzewski.

czas. 13458/10/10

**Magistrat miasta Wołomina powiatu
Radzymińskiego**

ogłasza

K O N K U R S

na stanowisko rachmistrza i pomocnika rachmistrza. Od kandydata na rachmistrza wymagane jest wykształcenie średnie handlowe ewent. 6 klas szkoły średniej i kurs handlowy lub buchalteryjny oraz dwuletnia praktyka samorządowa. Do stanowiska przywiązane są pobory w/g VIII grupy płac urzędników państwowych +15% dodatek komunalny.

Od kandydatów na stanowisko pomocnika rachmistrza wymagane jest wykształcenie przynajmniej w zakresie 7 oddz. szkoły powszechnej oraz kurs handlowy lub buchalteryjny. Do stanowiska tego przywiązane są pobory w/g X grupy płac urzędników państwowych +15% dod. kom.

Należycie udokumentowane oferty składać należy w Magistracie miasta Wołomina najpóźniej do dnia 20 marca r. b.

Burmistrz

(-) M. Czajkowski.

K O N K U R S

Przy Wydziale Powiatowym w Śremie wakuje od dnia 1 kwietnia 1928 r. posada budowniczego powiatowego.

Do posady tej przywiązane są pobory w/g VIII wzgl. VII grupy uposażenia urzędników państwowych w myśl ustawy z dnia 9/X 1923 r. (Dz. U. Nr. 116 poz. 924) z 15% dodatkiem komunalnym i dodatkiem rozjazdowym pod następującymi warunkami:

1) Ukończenie szkoły technicznej i budowlanej. 2) Znajomość techniczna pod i nadziemnej budowy dróg bitych i mostów oraz wykonanie projektów i kosztorysów budowlanych. 3) Nieprzekraczalny 35 rok życia, trzyletnia samodzielna praktyka zawodowa i znajomość spraw administracyjnych. 4) Czas próbny na przeciąg jednego roku, po którym może nastąpić stabilizacja wedle uznania przez Wydział Powiatowy.

Oferty o posadę z dołączeniem uwierzytelnionych odpisów świadectw wymienionych warunków od 1 do 3 oraz dołączenia świadectw: urodzenia, moralności, zdrowia i własnoręcznie pisanego życiorysu należy przesłać najpóźniej do dnia 15 marca b. r. pod adresem Wydział Powiatowy w Śremie Województwo Poznańskie.

Przewodniczący Wydziału Powiatowego

Starosta (podpis nieczytelny)

PIERWSZE Z NAJPIERWSZYCH—ZAWSZE NAJPIERWSZE

MASZYNY DO PISANIA

Remington



„MAŁY REMINGTON“
niezbędny dla każdego
w domu, w biurze i w
podróży

**Najlepsze
Najtrwalsze**



REMINGTON № 12
wzorowa dla Biur
z „Idealnym“
uderzeniem

TOW. BLOCK-BRUN Sp. AKC.
WARSZAWA—HOTEL BRISTOL.

Oddziały: Katowice, Kraków, Lwów, Łódź, Poznań, Wilno, Gdańsk.