

SAMORZĄD

TYGODNIK POŚWIECONY SPRAWOM SAMORZĄDU TERYTORJALNEGO

NOWOŚCI WYDAWNICZE!

KALENDARZ SAMORZĄDOWY NA ROK 1928

Zawiera bogaty dział
informacyjny i artykułowy

3-ci rok wydawnictwa

Niezbędny podręcznik w
rękę każdego działacza i
pracownika samorządowego.

Zamówienia przyjmuje

Biblioteka Samorządu

Warszawa, Plac Napoleona Nr. 7.

Nakładem Wydziału Powiatowego w Częstochowie
ukazała się praca starosty Kühna p. t.

GOSPODARKA NA DROGACH GMINNYCH

Praca zawiera następujące działy: 1) wstęp, 2) zagadnienie gospodarki na drogach gminnych, 3) metody i organizacja pracy na drogach gminnych, 4) spółki drogowe, 5) dodatki, jak: Instrukcja w przedmiocie budowy i utrzymania dróg gminnych, wyciągi z ustawy drogowej, statut wzorowy spółki drogowej.

W dziale trzecim autor umieścił tablicę do kalkulacji robót akordowych na drogach.

Praca p. starosty Kühna zawiera wiele cennych wskazówek, które winne być wykorzystane przez każdą Radę Gminną i każdy Wydział Powiatowy

DO NABYCIA

w Biurze Zjazdów Samorządu Ziemskiego
Warszawa, Plac Napoleona № 7.

[Cena bez przesyłki 1 zł. 50 gr. z przesyłką za zaliczeniem pocztowym 2 zł. 50 gr.



„DIABOLO“

Według zdania setek tysięcy gospodarzy i rzeczoznawców
oryginalna szwedzka wirówka „DIABOLO“
zapewnia nabywcy najlepsze wyniki i daje największe zyski.
„DIABOLO“ jest prostej i trwałej budowy i odtłuszcza najdokładniej.

15-LETNIA GWARANCJA.

Splaty małemi ratami miesięcznymi bez doliczania jakichkolwiek procentów

„DIABOLO“ — SEPARATOR

Sp. z ogr. odp.

Warszawa, ul. Królewska № 23.

Tel. № 412-99, 314-20, 138-16.

Oddziały: Poznań, Wodna № 14. Lwów, ul. Batorego 34.

Warszawa, 19 Lutego 1928 r.

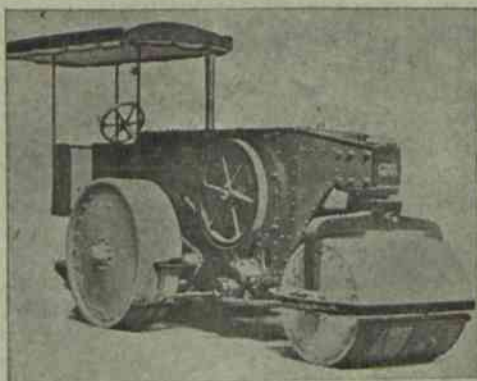
Pierwsza Fabryka Lokomotyw w Polsce Spółka Akcyjna

Zakłady w Chrzanowie (Małopolska)

Biuro Zarządu: w Warszawie, Mniuszki 2a, telefon 34-68 i 35-16

Lokomotywy wąskotorowe

Specjalny dział budowy motorowych walców szosowych
Na składzie walce na sezon wiosenny 1928 roku.



Dotychczasowi odbiorcy walców:

Dyrekcja Robót Publicznych w Krakowie,
Tymczasowy Wydział Samorządowy we Lwowie,
Magistrat m. Lwowa,
Zarząd Budowy Centrali Badań Poligonowych w Zielonce,
Zarząd Powiatowy w Chrzanowie,
Zarząd Powiatowy w Zawierciu,
Tymczasowy Zarząd Powiatu w Białej,
Zarząd Powiatowy w Pińczowie,
Zarząd Powiatowy w Olkuszu i inne różne instytucje.

Dogodne warunki płatności.

MAGISTRAT MIASTA WŁODAWY

ogłasza

KONKURS

na stanowisko

MIEJSKIEGO LEKARZA WETERYNARJI

Do stanowiska przywiązane są pobory według VIII st. płac urzędników państwowych + 15% dodatku komunalnego.

Kandydaci, składający oferty, winni przedłożyć:

- 1) Życiorys.
- 2) Dowód Obywatelstwa Państwa Polskiego.
- 3) Odpisy dyplomu.
- 4) Zezwolenie na prawo praktyki lekarskiej.
- 5) Odpisy świadectw z poprzedniej pracy.

Termin składania ofert do dnia 15 marca 1928 roku; posada do objęcia z dniem 1 kwietnia 1928 r.

Oferty nieuwzględnione pozostaną bez odpowiedzi.

Burmistrz m. Włodawy (—) A. Ber.

WYDZIAŁ POWIATOWY SEJMIKU
W SIEDLCACH

ogłasza

KONKURS

na stanowisko instruktora hodowlanego.

Wymagane wykształcenie wyższe, lub średnie z większą praktyką zawodową.

Do posady przywiązane wynagrodzenie od 350 — 400 zł. miesięcznie.

Posada do objęcia z dniem 1-go kwietnia r. b.

Oferty wraz z dowodami wykształcenia i pracy składać w terminie do 10 marca r. b.

Przewodniczący Wydziału Powiatowego

Starosta

(—) Maćkowski.

KOMUNIKAT

KRAJOWEGO TOWARZYSTWA MELJORACYJNEGO S. A. Nr. 1 z lutego 1928 roku.

KRAJOWE TOWARZYSTWO MELJORACYJNE

Instytucja o charakterze społecznym, pracująca na polu meljoracji od 1905 roku,

uprawniona do wykonywania meljoracji przez Ministerstwo Rolnictwa, działająca na całym obszarze Rzeczypospolitej Polskiej,

oparta o kredyty:

Państwowego Banku Rolnego, Banku Gospodarstwa Krajowego, Polskiego Banku Komunalnego, Banku Ziemiańskiego, Banku Towarzystw Spółdzielczych, Banku Cukrownictwa i Innych Instytucji kredytowych —

podaje do wiadomości

związków samorządowych, spółek wodnych, towarzystw i kółek rolniczych oraz Innych organizacji, jak również poszczególnych rolników, że:

układa obecnie program robót na 1928 rok.

Roboty, które zainteresowani zechcą umieścić w tym programie—tek wstępne studia, jak projekty i roboty wykonawcze—winny być zgłoszone w najbliższym czasie, możliwie do połowy marca roku bieżącego.

Jakkolwiek Towarzystwo może przyjąć do wykonania ogromną ilość robót, gdyż

personel Towarzystwa składa się z 268 osób,

w tej liczbie 66 dyplomowanych inżynierów, to jednakże wczesne zamawianie robót ważnem jest dla każdego, komu zależy na czasie, gdyż zamówienia załatwane są w kolejności zgłoszeń.

Do zakresu prac Towarzystwa należą:

- 1) meljoracje rolne, jak: osuszanie rowami i drenami, nawodnianie i zraszanie pól i łąk oraz budowa stawów rybnych i użytkowanie ścieków dla gospodarstw rolnych;
- 2) meljoracje podstawowe, jak: regulacja rzek, budowa kanałów, zabudowa potoków górskich oraz generalne osuszanie dużych kompleksów bagiennych;
- 3) budowie wodne wszelkiego rodzaju (akwedukty, przepusty, syfony, upusty, jazy i t. p.) oraz zakłady o sile wodnej, jak również opracowywanie planów dla koncesji wodno-prawnych;
- 4) budowa dróg gruntowych, szosowych i brukowanych oraz kolejek gospodarczych i dojazdowych;
- 5) budownictwo wiejskie: szkoły, ochronki, dwory, mieszkania służbowe, stajnie, obory i t. p., jak również kanalizacja zabudowań i zaopatrywanie ich w wodę oraz instalacje elektryczne;
- 6) meljoracje ogrodowe, jak: zakładanie, osuszanie, nawadnianie i zraszanie ogrodów, sadów i parków;
- 7) prace pomiarowe dla celów: parcelacji, scalania, regulacji serwitutów, hipotek, Instytucji kredytowych i potrzeb gospodarczych, jak również dla celów regulacyjnych miast i zakładania nowych osiedli;
- 8) prace laboratoryjne, potrzebne dla celów meljoracyjnych, jako to: analizy gruntów mineralnych, torfów, wód, dren i t. p.

W wyżej wymienionych dziedzinach techniki Towarzystwo a) przeprowadza wstępne studia, b) sporządza projekty generalne regulacji rzek i osuszania większych kompleksów baglennych oraz projekty szczegółowe wszelkich meljoracji i innych urządzeń technicznych, c) wykonywa roboty systemem dozoru technicznego, szczególnie przestrzegając, ażeby odpowiadały one wymaganiom techniki i obowiązującym przepisom ministerjalnym i bankowym.

Na osuszanie gruntów drenami i rowami, meljoracje łąk i kultury torfowe Towarzystwo uzyskuje w Państwowym Banku Rolnym

państwowe pożyczki meljoracyjne 5½%

z państwowego funduszu kredytu na meljoracje rolne, wysokości około 70% kosztorysu, z terminem na lat 6 do 12; w najbliższym czasie kredytami tego rodzaju mają być objęte również: regulacja rzek niespławnych, budowa stawów rybnych, zakłady wodne, zaopatrywanie osiedli w wodę i budowa dróg oraz elektryfikacja wsi.

Nadto przy wykonaniu robót Towarzystwo czyni

ułatwienia kredytowe,

które przy zamówieniach zdjęć i projektów polegają na wymaganiu pokrycia gotówką tylko małej części kosztu projektu, zaś reszty weksłami, prolongowanymi do czasu otrzymania pożyczki państwowej; przy robotach wykonawczych przyznawane są pożyczki weksłowe na zakup materiałów i opłacanie robocizny, gdy otrzymanie pożyczki państwowej opóźnia się, jak również w okresie między płatnościami poszczególnych rat tej pożyczki oraz w wypadku, gdy kredyty państwowe nie wystarczają na pokrycie wszystkich kosztów wykonywanych meljoracji.

Poza ułatwieniami kredytowymi Towarzystwo czyni

ułatwienia natury organizacyjnej,

a mianowicie. a) wysyła na żądanie wszelkie blankiety, potrzebne do powzięcia wstępnych uchwał o zwołaniu spółki oraz przy legalizowaniu ich przez Starostwo, zaś w razie potrzeby deleguje na miejsce swolch Instruktorów, b) prowadzi księgowość spółek według wymagań statutu i władzy nadzorczej, c) dostarcza wszelki materiał cyfrowy oraz szkice robót, potrzebne przy uzyskiwaniu poszczególnych rat pożyczki państwowej, d) przestrzega przy sprawowaniu nadzoru technicznego, ażeby kolejność wykonania robót i wydatkowania pieniędzy, w stosunku do poszczególnych członków spółki, były zgodne z oddnośniami uchwałami zarządu.

Zamawianie roboty

celem umieszczenia w programie robót, odbywa się droga zgłoszenia jej na piśmie (blankiety na żądanie K. T. M. wysyła) przy jednoczesnym wpłaceniu zaliczki i pokryciu reszty przybliżonej należności weksłami, a nadto wymaganiem jest: a) od spółek wodnych organizujących się—przedstawienie uchwały wstępnej o zwołaniu spółki i wykazu gruntów, mających do niej należeć, poświadczonych przez starostwo lub urząd gminy, b) od spółek zatwierdzonych—statutu spółki i uchwały walnego zebrania o przystąpieniu do robót i zaciągnięciu pożyczki, poświadczonych przez starostwo. Zamówienia przyjmują

Centralne Biuro K. T. M. w Warszawie, ul. Kopernika 30, tel.: 58-04, 158-01, 158-39,

gdzie załatwiają: a) Wydział Meljoracyjny—sprawy meljoracji szczegółowych (rolnych), b) Wydział Wodny—meljoracje podstawowe i budownictwo wodne, c) Wydział Pomiarowy—pomiar geometryczny, d) Dział drogowy—roboty drogowe, e) Dział Budowlany—budownictwo wlejskie, f) Dział Finansowo-Kredytowy—sprawy kredytów, g) Dział Gospodarczy—zamówienia na drenaż i t. p., h) Inspektorat Oddziałów i Robót—sprawy dotyczące oddziałów prowincjonalnych.

Przyjmowanie mogą załatwiać również

Oddziały Towarzystwa,

a mianowicie:

- 1) Oddział w Toruniu, ul. Bydgoska 26, tel. 8-31.
- 2) Oddział we Włocławku, Plac Wolności 3, tel. 107.
- 3) Oddział w Kaliszu, ul. Warszawska 11 m. 4, tel. 540.
- 4) Oddział w Częstochowie, ul. Najśw. Marii Panny 31, tel. 220.
- 5) Oddział w Piotrkowie, od 1/III, na razie adres Centrali.
- 6) Oddział w Łęczycy, ul. Wodna 72, tel. 100.
- 7) Oddział w Płocku, ul. Kościuszki 8, tel. 322.
- 8) Oddział w Radomiu, ul. Wysoka 16 m. 6.
- 9) Oddział w Brześciu n/Bugiem, od 1/III, na razie adres Centrali.
- 10) Oddział w Wilnie, ul. Zawalna 8 m. 9, tel. 5-56.
- 11) Przedstawicielstwo w Krakowie, Salwator, Gontyna 10.

czas. 13458/1018

SAMORZĄD

TYGODNIK POŚWIĘCONY SPRAWOM SAMORZĄDU TERYTORJALNEGO.

PRENUMERATA KWARTALNA
10 ZŁOTYCH POLSKICH
NUMER POJEDYNCZY I ZŁOTY

KONTO CZEKOWE POCZT. KASY OSZCZ. № 1520

REDAKCJA I ADMINISTRACJA
WARSZAWA, PLAC NAPOLEONA 7
TELEFONY: 131-92 i 225-50.

Redakcja rękopisów niezwraca.

Ceny ogłoszeń: Całe wolne miejsce na pierwszej stronie okładki 300 zł.; 1/2 — 150 zł. Cała strona poza tekstem 200 zł., 1/2 — 100 zł., 1/4 — 50 zł. W tekście o 50% drożej. Ogłoszenia związków samorz., dostarczone bezpośrednio do administracji, o 25% taniej. Ogłoszenia, nadesłane bez podania wymiaru, drukuje się na 1/4 strony.

Kierownik Redakcji **Aleksander Bogusławski.**

Komitet Redakcyjny: *Józef Bek, Stefan Boguszewski, Dr. Władysław Dalbor, Wacław Gajewski, Władysław Korsak, Joachim Wołoszynowski.*

ROK X

WARSZAWA, 19-go LUTEGO 1928 R

Nr. 8

TREŚĆ NUMERU 8: Co samorząd terytorjalny czynił dla rolnictwa? — *Z. Ichnatowicz.* O potrzebie prasowej agencji samorządowej — *Cz. Rokicki.* Dookoła spraw samorządowych. Z Biura Zjazdów Sam. Ziemsk. Z życia samorządu. Gmina wiejska i miejska: a) Wydatki i dochody gmin wiejskich w woj. wschodnich — *S. Stęplewski.* b) Z gmin. Wiadomości o kasach poz.-oszczędn.: a) Działalność kredytowa gminnych kas poz.-oszczędn. pow. Częstochowskiego — *S. O.* b) Kronika. Wiadomości gospodarcze. Poradnik. Ogłoszenia.

Co samorząd terytorjalny czynił dla rolnictwa?

W poprzednim artykule moim wskazałem, że nawet w tych województwach, gdzie istnieją izby rolnicze, samorząd terytorjalny czynnie występuje w akcji rolniczej. Szczególnie jednak znamioną jest rola samorządu terytorjalnego na tych obszarach, na których izb rolniczych niema.

W b. zaborze rosyjskim samorząd terytorjalny okazał zainteresowanie sprawami rolnymi zaraz po jego

wprowadzeniu, co znalazło swój wyraz w coraz zwiększających się sumach budżetowych na te cele przeznaczonych. Według ankiety przeprowadzonej przez Min. Rolnictwa, samorząd terytorjalny projektował w 1924 r. wydanie na cele popierania rolnictwa 2.889.058 zł.

Szczegółowy wynik tej ankiety przedstawia nast. tablica:

	Razem	%	b. Kongresówka	%	Wojew. wschodnie	%	Małopolska	%
Oświata szkolna i pozaszkolna	1.352.622	54,3	1.210.791	55,0	215.495	40,5	141.225	80,0
Wystawy, pokazy i przeglądy rolnicze	12.335	0,4	4.151	0,6	8.183	1,5	—	—
Meljoracje wodne i uprawa nieużytków	40.627	1,4	27.662	1,2	13.131	2,4	244	0,15
Dozór weterynaryjny	515.727	17,8	370.236	16,9	132.659	24,9	12.834	6,1
Hodowla zwierząt gospodarskich	108.990	3,9	60.705	2,8	39.903	7,5	8.378	4,7
Kultura rolna, ulepszenie uprawy mechanicznej, kultura leśna, ochrona roślin, kontrola nawozów sztucznych, przemysł rolny, organizacja spółdzielczości	101.089	5,7	94.652	4,3	65.400	12,2	6.233	3,5
Zasiłki dla dobrowolnych organizacji rolniczych	168.074	5,8	137.997	6,3	24.204	4,5	5.872	3,3
Administracja, utrzymanie biur i t. p.	108.865	5,7	144.593	6,5	23.654	4,4	15.212	0,08
Różne	59.538	4,8	130.552	5,9	9.052	1,8	1.357	0,7

Największe sumy samorząd powiatowy zamierzał wówczas przeznaczyć na oświatę rolniczą (54,3%) t. j. na szkolnictwo zawodowe, wykłady i kursy rolnicze, utrzymanie personelu instruktorskiego, pola doświadczalne itp. Z wydatków na szkolnictwo najwięcej przeznac-

czano na ogólne szkolnictwo niższe i zawodowe rolnicze; w różnych grupach województw wydatki na oświatę wahały się bardzo znacznie: najwyższą absolutnie sumę zamierzały przeznaczyć na ten cel województwa b. Kongresówki, mian. 1.210.791 zł., a najniższą Małopol-

W 1749/78/65

ska — 141.225 zł., w stosunku zaś procentowym najwięcej Małopolska — 80.0%.

Następnie z kolei idą wydatki na dozór sanitarno-weterynaryjny, na co przeznaczano średnio — 17.8%, z wahaniami od 6.1% (w absolutnych cyfrach 12.834 zł.) w Małopolsce do 24.9% (132.654 zł.) w województwach wschodnich; 5 zaś województw środkowych zamierzało wydać 370.236 zł.

Przeciętne cyfry dla omawianych dwóch b. zabiorów wskazują, że następnie idą z kolei zasiłki dla dobrowolnych zrzeszeń rolniczych, na co miano wydać 168.074 zł. t. j. 5.8%. Jednakże, rozpatrując budżet różnych grup województw, znajdujemy, że potwierdza się to tylko w b. Kongresówce, gdzie sejmiki nie prowadzą we własnym zarządzie prac nad podniesieniem techniki rolnictwa. Na ziemiach wschodnich samorząd powiatowy przeznacza na ten ostatni cel 12.2% budżetu rolniczego, bo idąc śladami ziemstw rosyjskich, sam chwytają się wykonywania spraw, mogących być wykonanymi przez zrzeszenia dobrowolne. W województwach wschodnich i w Małopolsce stosunkowo znaczny odsetek stanowią wydatki na hodowlę. W Małopolsce miało to podstawę w ustawie o licencjonowaniu rozplodowych zwierząt gospodarskich; na ziemiach wschodnich jest wyrazem niezrozumienia, że samorząd ziemski ma ważniejszą z jego stanowiska obowiązki do spełnienia.

Rzuca się w oczy, że na podstawowe prace, nieodzowne do osiągnięcia kultury rolnej — na meljoracje rolne — przewidywano zaledwie 40.627 zł., co stanowi 1.2% budżetów rolniczych; w tem b. Kongresówka preliminowała 27.272 zł. (1.2% własnego budżetu rolniczego), województwa wschodnie 13.131 zł. (2.4%), a Małopolska 294 zł. (0.15%).

Po przeliczeniu wydatków samorządu ziemskiego na cele rolnicze w stosunku do 1 ha ziemi wypada nast. obciążenie.

w 5 woj. b. Kongresówki (2.180.956 zł.) 15.8 gr.
w 4 woj. wschodnich (531.687 zł.) 4.3 gr.
w 4 woj. małopolskich (176.410 zł.) 2.2 gr.

Od P. J. Tustanowskiego, który z ramienia Minist. Rolnictwa w r. ub. zbierał materiały o działalności organizacyj rolniczych i samorządowych na obszarze 5 województw b. Kongresówki i woj. Krakowskiego, otrzymałem cyfrowe zestawienie wydatków przewidywanych na cele rolnicze w ostatnich paru latach.

Następująca tablica przedstawia liczbowo budżety sejmików czterech województw b. Kongresówki i jednego województwa małopolskiego.

Województwa	1925 r.	1926 r.	1927 r.
Krakowskie	4.429	37.371	504.596
Kieleckie	68.951	989.167	1.560.756
Łódzkie	—	829.002	1.494.306
Białostockie	231.648	265.006	547.417
Warszawskie	412.097	970.793	1.953.744
		3.091.339	6.060.819

Widzimy z tej tablicy w niedługim okresie czasu bardzo duże zmiany. Budżet województwa Krakowskiego na cele rolnicze z 37.000 złotych w 1926 roku wzrósł po dwóch latach trzynastokrotnie! Mniejszy wzrost, ale również bardzo duży, widzimy w woj. Kieleckim, bo z 69 tys. zł. w 1925 r. do 1½ miliona w 1927 r. i uwzględniając obszar tego ostatniego województwa, współzawodniczy ono obecnie obok woj. łódzkiego z woj. warszawskim, które najpierw zintensyfikowało swój budżet w dziale rolniczym, bo już w 1924 r. jego wydatki na rolnictwo i weterynarię, bez oświaty, wyrażały się w sumie 224 tys. zł. a w 1925 r. 412.000 złotych.

Po przeliczeniu wydatków na cele rolnicze w stosunku do przestrzeni każdego województwa, dział rolny budżetów samorządu ziemskiego we wspomnianych pięciu województwach przedstawia się jak n.

Wydatki samorządu ziemskiego na cele rolnicze obliczone w stosunku do obszaru oraz ludności wiejskiej.

Województwa	na 1 ha ziemi groszy			na jedną osobę ludności wiejskiej groszy		
	1925 r.	1926 r.	1927 r.	1925 r.	1926 r.	1927 r.
Krakowskie	0.25	2.13	28.83	0.2	2.4	33.1
Kieleckie	0.26	38.33	60.49	3.6	50.8	80.2
Łódzkie	—	48.89	78.64	—	59.5	107.3
Białostockie	7.06	8.07	16.68	23.3	26.6	54.2
Warszawskie	14.09	33.13	66.68	25.0	58.8	118.0

I w tem obliczeniu widzimy również wzrost wydatków samorządowych na cele rolnicze. Najbardziej obciążyli się (podkreślam, że na cele rolnicze!) województwa: łódzkie, warszawskie i kieleckie; w stosunku do obszaru najslabiej obciążyli się woj. białostockie, które z pomiędzy omawianych województw jest najrzadziej zaludnione. W stosunku do ludności najmniej wydaje na cele rolnicze woj. Krakowskie, a najwięcej Warszawskie.

Nie mam szczegółowego podziału budżetów każdego z wymienionych województw według przeznaczenia wydatków, jedynie z woj. Warszawskiego. Dane te są jeszcze bardziej pouczające, niż poprzednie. W tym krótkim czasie widzimy nie tylko znaczne powiększenie w tem województwie już dość wysokiej sumy wydatków na cele rolnictwa w absolutnych cyfrach, ale także bez porównania *większą planowość* w tem wydatkowaniu.

Na plan pierwszy wysuwają się wydatki na inwestycje fundamentalne ustawowo przewidziane oraz na takie przedsięwzięcia, w których samorządu nie są w stanie zastąpić ani jednostki pojedyncze, ani dobrowolne zrzeszenia. Na pierwszym planie stoją tu wydatki na meljoracje rolne, zdaje się, bezsporny obowiązek samorządu terytorjalnego; wydatki na ten cel wynoszą w 1927 r. 627.675 zł., co stanowi 32.2% ogółu wydatków na cele rolnicze, gdy w 1923 r. wyniosły one zaledwie 2.4%. Zwiększenie więc jest zarówno w absolutnych cyfrach, jak i w stosunku do innych wydatków.

Podział wydatków na cele popierania rolnictwa w woj. Warszawskim.

Przeznaczenie kredytów	R. 1921		R. 1923		R. 1927	
	tysiące marek polskich	w % budżetu rolniczego	tysiące marek polskich	w % budżetu rolniczego	złotych polskich	w % budżetu rolniczego
Oświata rolnicza szkolna	14.110	54,7	1.781.200	71,8	414.094	21,2
Oświata rolnicza pozaszkolna (utrzymanie instruktorów, wystawy, przeglądy biblioteki)	1.030	4,0	124.800	5,0	136.803	7,4
Meljoracje rolne	70	0,2	59.200	2,4	627.685	32,2
Zasiłki dla instytucyj rolniczych	7.260	28,1	191.700	7,7	81.700	4,1
Do rozporządzenia sejmikowych komisyj rolnych	—	—	—	—	75.000	3,9
Zalesianie nieużytków	280	1,1	430	0,1	79.870	4,1
Obsadzanie dróg drzewami	160	0,6	30.700	1,2	brak danych	—
Hodowla zwierząt	1.570	6,0	14.700	0,6	117.840	6,0
Ogrodnictwo	230	0,9	17.700	0,7	29.643	1,5
Stacje czyszczenia nasion, popieranie kredytowego ruchu spółdzielczego	—	—	—	—	6.500	0,3
Utrzymanie personelu weterynar. poradni i lecznic dla zwierząt, szczepienia ochronne	1.080	4,0	216.420	8,8	255.677	12,8
	25.900		2.478.120		1.953.749	

Następnie idą wydatki na szkolnictwo rolnicze, stanowiące 414.094.21 zł. t. j. 21.2%, co przewiduje ustawa o ludowych szkołach rolniczych. Trzeciemi z kolei są wydatki na aparat sanitarno-weterynaryjny, zakłady tego charakteru (lecznice, poradnie) oraz szczepienia ochronne (255.677 zł. = 12.8%); i te wydatki również wzrosły, bo przedtem stanowiły 8.8%; a są to również wydatki na ustawowo przewidziane obowiązki samorządu terytorjalnego.

Większą celowość w wydatkowaniu przez sejmiki sum na cele rolnicze widzimy również nie tylko w działach obowiązków ustawowych, ale także w działach takich, które samorząd zainteresował się zupełnie dobrowolnie; przyczem zwiększenie to jest tem wydatniejsze, im więcej dział wsparty przez samorząd potrzebował istotnie pomocy samorządu; więc wydatki na oświatę pozaszkolną zwiększyły się w przybliżeniu dwukrotnie: w 1923 r. wynosiły 3.6% budżetu rolniczego, a w 1927 r. 7.4%, dotacje zaś na doświadczałnictwo, dział, którego zrozumienie w szerokich masach trudniej przychodzi (i dla tego z dobrowolnego opodatkowania trudno go utrzymać) ale jest drogowskazem nowoczesnego rolnictwa i ma potężny wpływ pośredni na rolnictwo, samorząd terytorjalny woj. warszawskiego zwiększył wydatki z 35.400.000 mkp. w 1923 r. co stanowiło 1.4% budżetu rolniczego, do 129.010 zł., stanowiących 6.6% powiększonego znacznie budżetu. Przytoczona tablica pozwala czytelnikowi na stwierdzenie innych oznak postępu w planowości wydatkowania sum przez samorządy.

Naturalnie w szczegółach programu, wyrażającego się w budżecie, można znaleźć to i owo do zarzucenia. Tak np. słusznym byłoby, aby w dziale hodowli zwierząt gospodarskich przez wspieranie organizacyj kontrolnej użytkowej bydła rogatego, świń, owiec i kur, bo ta pozycja (3.500 zł.) jest za mała w stosunku do wydat-

ków na kupno buhajów i knurów (108.340 zł.), jednak dyrektywy w tym względzie, jakkolwiek podane w ogólnym zarysie w 1925 r. w okólniku Min. Roln. do wojewodów, o czem będzie mowa niżej, ustalone zostały wyraźnie dopiero na naradzie w Minist. Roln. w dn. 15 — 17 lutego 1927 r. a więc po ułożeniu budżetów na 1927 rok.

Przypuszczam, że coraz większa planowość wpływów samorządu w zakresie popierania rolnictwa jest głównie wynikiem oddziaływania zreszeń samorządowych, w szczególności narad, które miały miejsce w tych organizacjach, mianowicie w dn. 29.I.1924 r. w Biurze Pracy Społecznej, w sierpniu 1925 r. na Radzie Biura Zjazdów Samorządu Ziemskiego oraz na Ogólnym Zjeździe przedstawicieli Samorządu Ziemskiego w dn. 27 lutego 1926 r. Narady te, na których przypadł mi zaszczyt referowania sprawy stosunku samorządu terytorjalnego do rolnictwa, ustaliły linię wytyczną pracy samorządu. Lokalne zjazdy przez też same organizacje samorządowe oraz zreszenia rolnicze następnie organizowane dostosowały wytknięty kierunek linii rozwoju do lokalnych warunków.

Nie można też pominąć milczeniem roli wydziałów rolnych przy urzędach wojewódzkich; wpływ ich zwłaszcza tam, gdzie działano w harmonji z wydziałami samorządowymi urzędu wojewódzkiego był dodatni, co tem ważniejsze, że rząd swych przedstawicieli rolnictwa w II instancji nie informował należycie i raz jeden tylko oficjalnie wypowiedział się o obowiązkach samorządu w stosunku do niektórych potrzeb rolnictwa, które mogłyby być uwzględnione przez samorząd. Mianowicie przy okazji zapoczątkowania przez Min. Roln. programu hodowlanego, z inicjatywy wydziału wytwórczości zwierzęcej Min. Roln. wysłany był do wszystkich wojewodów okólnik, wskazujący, że dla hodowli najważniejsze jest, aby samorząd zajął się podstawowymi zagadnieniami

związani z hodowlą mianowicie meljoracjami rolnymi oraz zapewnieniem zdrowotności zwierząt gospodarskich, co przekracza siły dobrowolnych organizacji rolniczych a nawet izb rolniczych (Nr. 2126 R. III. z dn. 14.XII 1924 roku).

Na szczególne podkreślenie zasługuje radykalny zwrot w zapatrywaniach na rolę samorządu w rolnictwie, jaki zaszedł w Małopolsce. Społeczeństwo tamtejsze, przywykłe do oglądania się na rząd, do wygrywania okoliczności uzyskania jakiejś subwencji wzamian za krzywdy, wyrządzane przez austriacką politykę, zrozumiało wreszcie, że trzeba samemu ponosić pewne ciężary na potrzeby miejscowego rolnictwa. Niewątpliwie zgoda na ponoszenie ciężarów tych ma swe źródło przede wszystkim w tem, że ludność może oglądać własnymi oczyma zbawienne ich wyniki we własnym powiecie. To samo przeświadczenie skłania sejmiki województw zachodnich do dodatkowego opodatkowania pomimo opłat na rzecz izb rolniczych, obejmujących całe województwo.

To będzie też ważkim argumentem, przemawiającym za pozostawieniem spraw rolniczych w kompetencji powiatowego samorządu terytorjalnego.

A więc, jeżeli zamkniemy oczy na drobne codzienne nieporozumienia, których zawsze w czynnym życiu jest pełno, a spojrzymy na działalność samorządu ziemskiego w perspektywie kilku lat pracy, to przedstawia się ona bardzo poważnie. Dla tego przed wydaniem postanowienia o wprowadzeniu w całej Polsce izb rolniczych, należy poważnie zastanowić się, czy izby lepiej tę pracę wykonają, aniżeli samorząd terytorjalny wspólnie z dobrowolnymi organizacjami rolniczymi, zwłaszcza jeżeliby rząd nie zachowywał się biernie, lecz dawał jasne wskazania, dotyczące państwowego programu rolniczego i roli w nim samorządu terytorjalnego, oraz jeżeli by rząd linii rozwoju programu tego konsekwentnie przestrzegał.

Zygmunt Ihnatowicz.

O potrzebie prasowej agencji samorządowej

O potrzebie ciągłego czucia samorządów z prasą nie potrzeba przekonywać działaczy samorządowych. Możemy mieć różne zdania co do wartości prasy, ale jej olbrzymiego znaczenia w życiu współczesnym nikt zaprzeczać nie będzie. Chodzi tedy o to, aby za pośrednictwem prasy jak najskuteczniej wpływać na opinię publiczną, aby urabiać opinię.

Utrzymywać można owo czucie z prasą niemal wyłącznie przez stałą agencję prasową, umyślnie ku temu powołaną i rozsyłającą biuletyny mniejwięcej periodyczne, jako rękopisy do użytku prasy.

Jeżeli chodzi o bardziej szczegółowe wyliczenie, to zadaniem takiej agencji powinny być: 1. informowanie szerokich kół czytelników pism przede wszystkim codziennych o działalności i bieżących potrzebach samorządu oraz interesowanie tych kół sprawami samorządowymi wogóle; 2. wpływ za pośrednictwem prasy na koła rozstrzygające w sprawach, o których załatwienie samorządy zabiegają. Dwa zadania powyższe byłyby głównymi i podstawowymi. 3. Dalej jednak służyłaby agencja propagandą konkretnym przedsięwzięciom gospodarczym tych centralnych zrzeszeń samorządowych, które działalność gospodarczą prowadzą. 4. Wreszcie, na zamówienie poszczególnych samorządów, zwłaszcza dużych miast i powiatów, podejmowałaby agencja jakąś szczególną propagandę w ich interesie — np. o przyłączenie do innego województwa, o określoną pożyczkę inwestycyjną itp.

Biuletyn takiej agencji byłby z zadowoleniem powitany przez prasę. Prasa bowiem prowincjonalna cierpi

wogóle na brak materiałów i umiejętnego współpracownika, prasa zaś stołeczna, szczerze mówiąc, nie jest należycie zorientowana w sprawach samorządowych. Stosunek agencji do prasy warszawskiej nieco inaczej musiałby się układać, niż do prowincjonalnej, jak wynika choćby z tego, cośmy powyżej podali.

Stosując się do dziennikarskiej zasady aktualności, musiałby biuletyn ukazywać się dwa razy na tydzień, nie rzadziej. Odbijałoby go się na maszynie do kopjowania, jako rękopis. Byłby przede wszystkim biuletynem informacyjnym, lecz niekiedy dawałby również krótkie artykuły, napisane żywo, po dziennikarsku. Materiały czerpałby przede wszystkim z centralnych instytucji samorządowych tudzież pokrewnych oraz z ministerstw, których działalność dotyczy samorządu, więc głównie z M. S. W., następnie z M. Skarbu i in.

Prasowa agencja samorządowa winnaby być wspólnym dziełem centralnych zrzeszeń samorządowych, a więc Związku Miast, Biura Zjazdów Samorządu Ziemskiego, Zrzeszenia Samorządów Powiatowych, Zrzeszenia Gmin Wiejskich, Rady Naczelnej Związków pracowników samorządowych, Banku Komunalnego i t. d.

Możnaby zainteresować nią i niektóre dzielnicowe instytucje podobne. A kto wie, czy nie dałoby się jeszcze bardziej rozszerzyć tej podstawy, porozumiewszy się np. z sekcją regionalistyczną Z. P. N. Szk. P.

Poddaję ten projekt pod rozwagę doświadczonych samorządowców i organizacji samorządowych.

Cz. Rokicki.

Dookoła spraw samorządowych

ROZPORZĄDZENIE PREZYDENTA R. P. O ZWALCZANIU JAGLICY.

(H.). Ministerstwo Spraw Wewnętrznych opracowało projekt rozporządzenia Prezydenta R. P. o zwalczaniu jaglicy.

W myśl tego projektu obowiązek zapewnienia chorym jagliczym należytego leczenia oraz zapobiegania szerzeniu się jaglicy wśród ludności na danym terenie obciąża odpowiednie związki komunalne; związki te winny zakładać i utrzymywać: a) specjalne przychodnie przeciwjaglicze, b) oddziały jaglicze przy szpitalach publicznych, c) zakłady lecznicze dla chorych jagliczych, d) specjalne oddziały szkolne dla dzieci jagliczych i ewentualnie inne instytucje dla celów walki z jaglicą.

Związkom komunalnym, nieposiadającym dostatecznych środków na pokrycie kosztów założenia i utrzymania powyższych instytucyj Państwo udziela subwencji na warunkach, określonych przez Ministra Spraw Wewnętrznych, oraz ponosi koszty, związane ze zwalczaniem endemicznego szerzenia się jaglicy.

Obowiązek zakładania, urzędzenia i prowadzenia przychodni przeciwjagliczych dla gmin miejskich, liczących ponad 10.000 mieszkańców, ciąży na tych gminach, dla pozostałych zaś gmin miejskich i gmin wiejskich — na powiatowych związkach komunalnych.

Koszty wynagrodzenia lekarzy specjalistów, zatrudnionych w przychodniach przeciwjagliczych, pokrywa Skarb Państwa.

Jeżeli na danym terenie nie szerzy się jaglica, lub też jeżeli na danym terenie czynna jest przychodnia przeciwjaglicza, prowadzona przez instytucję społeczną, czyniącą zadość potrzebom, wynikającym z projektowanego rozporządzenia, wojewoda może zwolnić gminę względnie powiatowy związek komunalny od obowiązku założenia przychodni przeciwjagliczej.

O obowiązku i czasie założenia przychodni, o obowiązku połączenia się gmin w związek oraz o terenie działalności związku, o rozmiarze świadczeń na założenie i prowadzenie przychodni orzeka, po zasięgnięciu opinii organów sanitarnych, wojewoda, z którym w tym względzie współdziała z głosem stanowczym wydział wojewódzki, kierując się względami na szerzenie się jaglicy, tudzież siły finansowe związków komunalnych; w m. Warszawie decyzje powyższe należą do Ministra Spraw Wewnętrznych.

Zadaniem przychodni przeciwjagliczej jest wykrywanie i rejestrowanie chorych na jaglicę, zamieszkałych na danym terenie, systematyczne ich leczenie i utrzymywanie pod stałym nadzorem sanitarno-lekarskim, wreszcie zabezpieczenie ludności przed zakażeniem i szerzeniem się jaglicy w drodze odpowiednich pouczeń i propagandy.

Przy szpitalach publicznych ogólnych, powiatowe związki komunalne i miasta wydzielone z powiatów, względnie odpowiednie związki międzykomunalne, obowiązane są utworzyć i wyposażyć oddziały oczne, przeznaczając odpowiednią liczbę miejsc dla chorych jagliczych, wymagających leczenia szpitalnego.

Szpitalne komunalne, względnie pozostające pod za-

rzędem związków komunalnych, a na terenie Małopolski istniejące szpitale powszechne i publiczne, obowiązane są w miarę wolnych miejsc przyjmować do szpitala przekazanych przez lekarza powiatowego, względnie przychodnię przeciwjagliczą, chorych jagliczych.

Wojewódzkie związki komunalne (a przed wprowadzeniem w życie samorządu wojewódzkiego — związki międzykomunalne, złożone z powiatowych związków komunalnych i gmin miejskich, wydzielonych z powiatów) obowiązane są tworzyć i utrzymywać lub ewentualnie subwencjonować specjalne zakłady lecznicze dla chorych jagliczych, o ile przez Ministra Spraw Wewnętrznych zostanie stwierdzona konieczna ich potrzeba.

Gminy miejskie winny w razie, jeśli wśród dziatwy szkół powszechnych liczba chorych na jaglicę przekracza 3% ogólnej liczby uczniów, zorganizować oddzielną szkołę lub oddziały jaglicze dla dzieci jagliczych.

W dalszym ciągu projekt rozporządzenia przewiduje pewne uprawnienia dla władz nadzorczych o charakterze środków represyjnych w stosunku do tych związków komunalnych, które nie wykonują włożonych na nie zadań. Jeżeli mianowicie gmina albo powiatowy związek komunalny — pomimo wezwania przez właściwą władzę nadzorczą — nie wstawi do budżetu lub nie uchwali poza nim wydatku, którego obowiązek pokrycia przewiduje rozporządzenie, czyni to władza nadzorcza. W przypadkach niecierpiących zwłoki, jeśli w pewnych okręgach administracyjnych związki komunalne nie dopełniły obowiązku utworzenia i utrzymania odpowiednich instytucji do walki z jaglicą, Ministrowi Spraw Wewnętrznych przysługuje prawo tworzyć je we własnym zarządzie, przyczem w takim wypadku Skarb Państwa ma prawo żądać zwrotu sum, wyłożonych za nie na ten cel.

Za porady i leczenie w przychodni przeciwjagliczej nie mają być pobierane żadne opłaty. Natomiast za lekarstwa i inne świadczenia w naturze przychodnia może pobierać zwrot faktycznych kosztów.

Co do pokrywania kosztów leczenia chorych jagliczych w szpitalach ogólnych i specjalnych zakładach jagliczych obowiązują ogólne przepisy o pokrywaniu kosztów leczenia w szpitalach publicznych. Koszty leczenia chorych, skierowanych na przymusowe leczenie do szpitali i zakładów jagliczych, pokrywają gminy ich zamieszkania względnie wyższe związki samorządowe. (Nadmienić w tem miejscu należy, iż w opracowaniu M-stwa Spr. Wewn. jest równocześnie projekt rozporządzenia Prezyd. R. P. o zakładach leczniczych, wedle którego obowiązek utrzymywania niektórych zakładów i ponoszenia w całości lub w części kosztów leczenia niektórych chorób, w szczególności chorób przewlekłych, których leczenie wymaga znaczniejszych kosztów, ma spaść na wyższe związki komunalne, głównie na związki wojewódzkie, wzgl. do czasu ich wprowadzenia — na związki międzykomunalne, złożone z powiatowych zw. kom. i gmin miejskich wydzielonych. Treść projektu rozporządzenia Prez. R. P. o zakładach leczniczych podamy w jednym z najbliższych numerów).

Skarb Państwa udzielać będzie gminom i innym

związkom komunalnym subwencji na pokrycie kosztów leczenia.

Przychodnie, szpitale i t. p. instytucje lecznicze mogą żądać uiszczenia opłat za leczenie i świadczenia w naturze, dawane chorym, od instytucji, które są obowiązane do udzielania takich świadczeń na podstawie innych ustaw (np. od Kasy Chorych).

Końcowe przepisy projektowanego rozporządzenia zawierają sankcje karne dla winnych zaniechania zgłoszeń o przypadkach zachorowania na jaglicę (obowiązek zgłaszania obciąża lekarzy i kierowników szpitali, lecznic, przychodni i t. p. instytucji leczniczych) oraz dla winnych niestosowania się do przepisów i zarządzeń, wydanych na podstawie rozporządzenia. Kary są dość znaczne, sięgają bowiem do 1000 zł. grzywny lub do 3 miesięcy aresztu.

Nadmieniamy, że — mutatis mutandis — tak samo skonstruowane są dwa inne projekty rozporządzeń Prezydenta R. P., opracowywane równocześnie w Ministerstwie Spraw Wewnętrznych, a to: jedno o zwalczaniu gruźlicy, drugie — chorób wenerycznych. Osią całej akcji, którą celem zwalczania wymienionych chorób rozwija Ministerstwo Spraw Wewnętrznych, są przychodnie, których siecią — o ile wymienione wyżej projekty rozporządzeń zostaną wprowadzone w życie i należycie wykonane — powinien być objęty kraj cały. Niosąc pomoc chorym, którzy jej dotąd byli częstokroć pozbawieni, czy to z powodu braku odpowiednich środków, czy też z powodu zbyt wielkiego oddalenia od lekarza względnie szpitala, zarazem zaś mając za zadanie wykrywanie chorób i zapobieganie ich szerszeniu się, przyczynią się przychodnie znakomicie do podniesienia się stanu zdrowotności wśród ludności.

WYPŁATA ZAROBKÓW ROBOTNIKOM OD PRZEDSIĘBIORCÓW, PROWADZĄCYCH ROBOTY DLA ZWIĄZKÓW KOMUNALNYCH.

(H.). Okólnikiem z dn. 19.I.1928 r. Nr. 13 wydało Ministerstwo Spraw Wewnętrznych w sprawie powyższej następujące znamienne zarządzenie:

„Przedsiębiorcy wykonywujący roboty na rzecz związków komunalnych nie zawsze wywiązują się w terminie ze swych zobowiązań i bardzo często powtarzają się fakty zalegania z wypłatą zarobków robotniczych ze strony wspomnianych przedsiębiorców.

Podobne wypadki budzą słuszne niezadowolenie wśród ludności robotniczej, wtrącają w głód i nędzę przez nieuczciwych lub lekkomyślnych przedsiębiorców, co w swej konsekwencji wywołać może skutki zgoła dla Państwa nie pożądane.

Ze względu na powyższe zechce Pan Wojewoda

wydać zarządzenie do wszystkich Wydziałów Powiatowych i Magistratów miast wydzielonych na obszarze podległego Mu Województwa, zalecające im, ażeby w umowach zawieranych z przedsiębiorcami na wykonywanie robót na rzecz związków komunalnych, obowiązkowo wprowadzana była następująca klauzula:

„o ile w czasie trwania budowy robotnicy zgłoszą pretensje z racji niewypłacania im przez przedsiębiorcę należącego zarobku — związek komunalny (wymienić) zawiadomienie pisemnie przedsiębiorcę do skutecznego tej wypłaty w terminie 3-dniowym. Jeżeli pomimo wezwania przedsiębiorcy wypłaty nie skutecznie, związek komunalny (wymienić) opłaci robotników bezpośrednio na rachunek i w obecności przedsiębiorcy lub jego zastępcy. Wypłacona robotnikom kwota będzie potrącona z najbliższego rachunku lub też z braku tego ostatniego z kaucji. Kaucja zmniejszona z wyżej podanych powodów lub też z jakichkolwiek innych przyczyn powinna być przez przedsiębiorcę lub dostawcę uzupełniona od umownej wysokości w przeciągu dni 8-miu po wezwaniu. W razie przeciwnym umowa może być rozwiązana z winy przedsiębiorcy (dostawcy) z zastosowaniem wszelkich następstw z niedotrzymania umowy wynikających”.

Jednocześnie zarządzi Pan Wojewoda, by wspomniane związki komunalne nadsyłały Urzędowi Wojewódzkiemu wykazy firm, które nie wywiązały się z przyjętych zobowiązań w stosunku do robotników w celu odpowiedniego zwrócenia na nie uwagi właściwych władz państwowych i komunalnych oraz zużytkowania tej informacji przez wspomniane władze przy sposobności ubiegania się przez wymienionych przedsiębiorców o powierzenie im robót.”

PIECE i KUCHNIE fabryki PIOTR ŁAWACZ i S-owie w KOŃSKICH

Filje: WARSZAWA, Danilowiczowska 2, tel. 202-54. ŁÓDŹ, Sienkiewicza 30.

SPÓŁKA INŻYNIERÓW MELJORACJI

S. z O. O. WARSZAWA, ul. Kopernika 8 m. 3
wejście: Szczygła 12. Tel. 204-73.

MELJORACJE ROLNE, ROBOTY ZIEMNE I WODNE.

„SPÓŁDZIELNIA LEŚNIKÓW“ w Warszawie N.Świat 36, tel. 230-75

POLECA NAJTANIEJ

dla zalesiania nieużytków, zadrzewiania miast, wsi i obsadzania dróg

NASIONA i SADZONKI LEŚNE

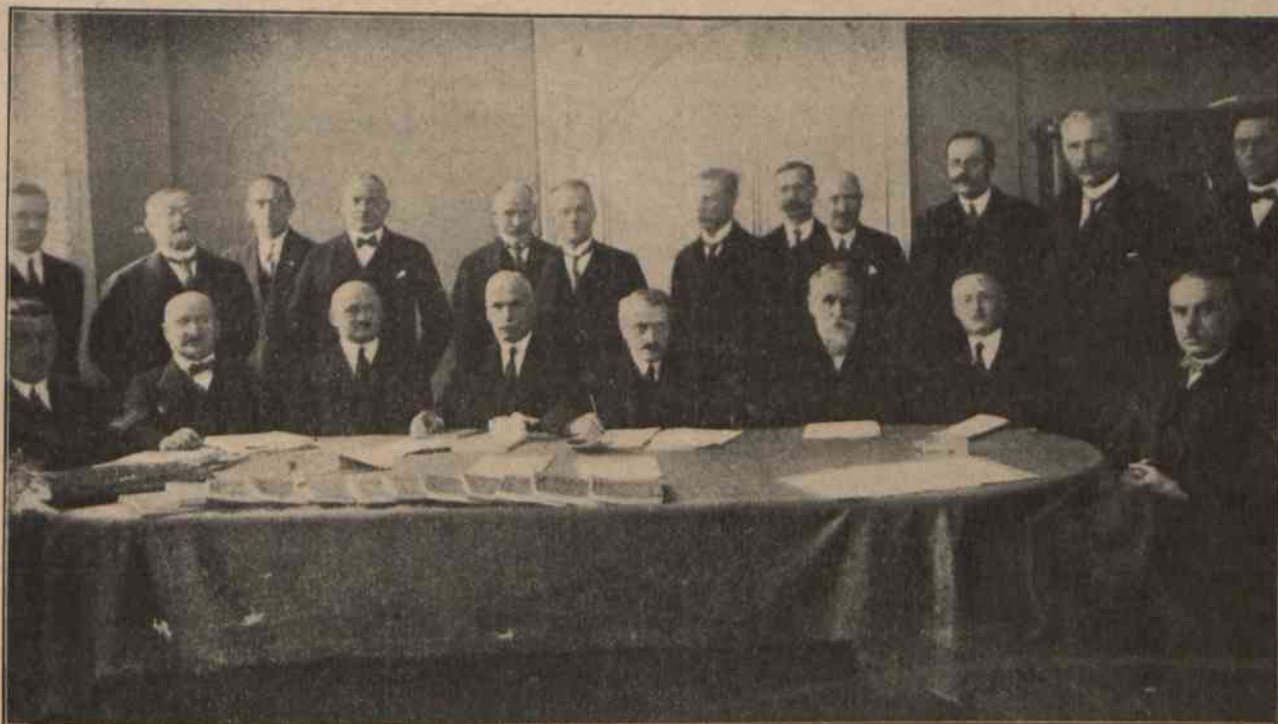
oraz potrzebne przy sadzeniu narzędzia i przybory techniczno-leśne.
Cenniki i oferty na żądanie.

Z Biura Zjazdów Samorządu Ziemiańskiego

SPRAWOZDANIE Z ZEBRANIA RADY ZJAZDÓW SAMORZĄDU ZIEMSKIEGO.

W dniach 12 i 13 lutego 1928 r. odbyło się I w r. b. zebranie Rady Zjazdów Samorządu Ziemiańskiego. W

obradach którym przewod. prezes Rady J. Zdanowski, wzięli udział członkowie Rady: 1) J. Bek, 2) A. Bogusławski, 3) S. Czekanowski, 4) W. Cieński, 5) S. Dzeduszycki, 6) B. Dietl, 7) W. Dalbor, 8) W. Gajewski, 9) T. Eytner, 10) B. Lipski, 11) Moszyński, 12) L. Os-



Uczestnicy zebrania Rady Zjazdów Samorządu Ziemińskiego, które odbyło się w dn. 12 i 13 lutego 1928 r. w Warszawie.

sowski, 13) S. Poniatowski, 14) P. Pietkiewicz, 15) P. Sobczyk, 16) Z. Rusinek, 17) J. Trzcński, 18) Z. Tyrański, 19) B. Wasiutyński, 20) S. Zagórski.

W charakterze zaproszonych gości w obradach Rady wzięli udział: Minister Spraw Wewnętrznych S. Składkowski, dyrektor Departamentu Samorządowego Min. Spr. Wewn. Wł. Weisbrod, dyrektor Dep. Drogowego Min. Robót Publicznych M. Nestorowicz, naczelnik Wydziału Finansów Komunalnych Min. Spr. Wewn. Brzeziński, radca Min. Skarbu Czopiej, dyrektor Zrzeszenia Samorządów Powiatowych dr. Le Brun, dyrektor Biura Związku Powiatów Pomorskich Fredyk.

Zebranie otworzył prezes J. Zdanowski powitaniem przybyłych przedstawicieli Rządu, członków Rady, oraz gości. Następnie Rada przyjęła następujący porządek obrad:

I. Sprawozdanie Zarządu z działalności w roku 1927.

II. Wnioski Zarządu w sprawach: 1) budżetu na rok 1928/29, 2) terminu zjazdu przedstawicieli sejmików powiatowych, 3) Powszechnej Wystawy Krajowej w Poznaniu.

III. Uzupełniające wybory do Zarządu Rady.

IV. Sprawa obejmowania przez Wydziały Powiatowe zastępstwa Funduszu Bezrobocia.

V. Ustrój administracji drogowej.

VI. Sprawa odrębnego samorządu rolniczego (izby rolnicze).

VII. Organizacja kredytu komunalnego.

VIII. Wolne wnioski.

I. Sprawozdanie Zarządu.

Sprawozdanie Zarządu z działalności w r. 1927 złożone Radzie przez prezesa Zarządu J. Zdanowskiego, podkreślało dodatni bilans prac i wyników, osiągniętych w ub. roku. Ilość członków organizacji wzrasta nadal, w końcu roku 1927 nie należało już tylko 17 powiatowych związków samorządowych, głównie z wojew. południowych. Zakres wpływów zwiększył się przez uzyskanie przedstawicielstwa w nowych instytucjach rządowych, jak Państwowa Rada Samorządowa, Państwowa Rada Spożyców, Państwowa Rada Zdrowia, Komisja Funduszu Pożyczkowo - Zapomogowego i in., oraz przez wejście w bliższe współdziałanie z niektórymi instytucjami prywatnymi, których działalność wiąże się z działalnością samorządu. Agendy Biura Zarządu wzrosły przez utworzenie nowych działów pracy, jak bliższy współdziałanie w wydawnictwie tygodnika „Samorząd”, przez utworzenie w porozumieniu ze Zrzeszeniem Samorządów Powiatowych spółki wydawniczej, utworzenie stałego instruktorjatu rachunkowego itp.

Stosunek do powiatowych związków samorządowych, należących do organizacji, pozostawał nadal jak najbardziej poprawny. Biuro spotykało życzliwe współdziałanie czy to w przeprowadzaniu swych ankiet i badań, czy żądaniu materiałów. Również i składki płacone były bez ociągania się, co pozwoliło na wykonanie zamierzeń budżetowych i zamknięcie roku z pewną niewielką nadwyżką.

W składzie Zarządu zaszła zmiana, ustąpił bowiem, wobec otrzymania nominacji na prezesa Banku Rolnego p. S. Ludkiewicz.

Podobnie, jak i w latach ubiegłych, znaczną część pracy Zarządu pochłonęły sprawy ustawowe. Zarząd starał się wpływać w toku przygotowywania projektów ustawowych, na nastawienie ich w duchu dla interesów samorządu dodatnim. W końcu roku stało się to trudnym z uwagi na pośpieszny tryb prac ustawowych w Rządzie, wskutek czego Zarząd w drodze oficjalnej w wielu wypadkach nie był informowany o przygotowywanych projektach. W roku bieżącym Zarząd ma do czynienia z dalszym ciągiem tego zjawiska.

Sprawozdanie zawierało szczegółowe przedstawienie wniosków i opinii, wysuniętych przez Zarząd w związku z pracami ustawowymi Rządu. Zakończone zostało przez p. J. Zdanowskiego zwrotem o konieczności posiłkowania się przez Min. Spr. Wewn. oficjalnym organem opinii sfer samorządowych — Państwową Radą Samorządową — w większym niż dotychczas stopniu.

Sprawozdanie, złożone przez p. J. Zdanowskiego, szerzej rozwinął w jednym punkcie, dotyczącym mianowicie sprawy udzielania przez samorząd subwencji, p. J. Bek. Zarząd więc zajmował w tej dziedzinie stale zasadnicze stanowisko, że samorząd winien bardzo oględnie wydawać na cele, nie związane z miejscowymi jego zadaniami. Wyrobienie takiego poglądu wśród związków samorządowych było koniecznością wobec nadmiernej wprost liczby próśb o pomoc finansową ze strony najróżnorodniejszych instytucji i stowarzyszeń. Zarząd wyjątkowo polecał cele, mające praktyczne znaczenie dla pow. związków samorządowych, jak: stypendja na kształcenie agronomów społecznych, popieranie pracy oświatowej wśród kobiet na wsi, poparcie przez powiaty w b. zaborze rosyjskim tow. opieki nad ociemniałymi wobec nieistnienia w tej dzielnicy publicznych zakładów w tej dziedzinie, poparcie budowy domu wypoczynkowego dla pracowników samorządowych i t. d.

W dyskusji nad sprawozdaniem p. W. Gajewski podniósł sprawę częstego kierowania ze strony nawet urzędów państwowych pod adresem samorządu żądań pewnych świadczeń finansowych, do których samorządy nie są zobowiązane. Poza tem szereg pism perjodycznych i codziennych żąda od wydziałów powiatowych ogłaszania swych sprawozdań na łamach tych pism i żąda za to wysokich opłat. Następnie p. J. Trzciniński, nawiązując do tegoż tematu, wskazał na szerokie wykorzystywanie w b. zab. pruskim urzędników samorządowych do wykonywania prac w urzędach starościńskich, co podraża administrację samorządową.

Wniosek o przyjęcie sprawozdania Zarządu do wiadomości przyjęty został przez Radę jednogłośnie. Następnie Rada przyjęła następujące dezyderaty w sprawach poruszonych przez dwu wspomnianych powyżej mówców:

— Rada uznaje wszelkie zniewalanie związków samorządowych do czynienia wydatków w budżetach nieprzewidzianych i na cele zadaniami samorządu nieobjęte, za sprzeczne z obowiązującym samorząd prawem budżetowym i szkodliwe dla normalnej działalności administracji samorządowej.

W związku ze sprawozdaniem Zarządu, Rada wybrała Komisję Rewizyjną w osobach: pp. B. Dietla, P.

Sobczyka i T. Eytnera dla sprawdzenia ksiąg rachunkowych Biura Zarządu, której zleciła przygotować sprawozdanie na posiedzenie w dniu następnym.

II. Wnioski Zarządu.

1. Po referacie p. J. Beka, Rada przyjęła jednomyślnie budżet Zarządu i Biura na okres od 1 stycznia 1928 r. do 31 marca 1929 r. (na 5 kwartałów) w następujących cyfrach ogólnych:

Wydatki:

I. Koszty Zjazdów i Zarządu	Zł.	12.500.--
II. Utrzymanie Biura	„	73.760.--
III. Biblioteka	„	3.000.--
IV. Stypendja na studia specjalne	„	3.000.--
V. Wydawnictwa książkowe i periodyczne	„	18.000.--
VI. Nieprzewidziane	„	1.740.--
Razem		Zł. 112.000.--

Dochody:

I. Składki członków bieżące i zaległe w wysokości poprzedniej	Zł.	109.500.--
II. Dochody różne	„	2.500.--
Razem		Zł. 112.000.--

W związku z budżetem Rada określiła wysokość zwrotu kosztów za udział w posiedzeniach dla członków Rady i Zarządu jak następuje: a) djety wynoszą za dzień zł. 25; b) przyjeżdżający dalej niż o 4 godz. drogi, otrzymują dodatkowo za zebranie, bez względu na czas jego trwania zł. 25; c) zwrot kosztów podróży w wysok. biletu kolejowego II klasy.

2. Na wniosek Zarządu Rada postanowiła jednomyślnie zwołać ogólny Zjazd przedstawicieli sejmików powiatowych dopiero na jesieni r. b., nie zaś, jak to miało miejsce dotychczas, na wiosnę.

Potrzebę przesunięcia terminu zjazdów ogólnych Zarząd motywował niemożnością przygotowania na wiosnę materiałów sprawozdawczych, odnoszących się do działalności samorządu w roku poprzednim, bowiem nowoprowadzony okres budżetowy kończy się również na wiosnę (31 marca). Rada nadto przyjęła do wiadomości oświadczenie Zarządu, że zamierza wykorzystać okres miesięcy wiosennych w r. b. na zorganizowanie zjazdów prowincjonalnych.

3. Następnie sekretarz Zarządu R. Grochowski zreferował Radzie wnioski Zarządu w sprawie udziału samorządu powiatowego w Powszechnej Wystawie Krajowej, która ma się odbyć w Poznaniu w 1929 r. oraz sprawę finansowego poparcia tej wystawy. Zarząd w tej sprawie sformułował wnioski i rozesłał do wszystkich powiatowych związków samorządowych. Są to wnioski następujące:

a) Zarząd zorganizuje na wystawie dział samorządu powiatowego, ilustrujący działalność jego w ub. 10-leciu;

b) związki samorządu powiatowego poprą finansowo wystawę przez udzielenie jej subwencji w wysokości wynoszącej 1% ogólnej sumy państwowego podatku gruntowego, przypadającego na powiat;

c) akcja zarówno w zakresie przygotowywania ekspozatów jak i wypłacania subwencji scentralizowaną zostanie w Biurze Zjazdów;

d) subwencjami zarządzać będzie Zarząd, przyczem zatrzyma na koszty zorganizowania na wystawie działu samorządu powiatowego potrzebną sumę, wynoszącą w przybliżeniu 10% ogólnej sumy przewidywanych subwencji wszystkich pow. związków samorządowych.

W dyskusji, jaką następnie Rada przeprowadziła nad wnioskami Zarządu, wyrażone zostały obawy, czy subwencja dla wystawy w wysokości 2% przypadającego na powiat podatku gruntowego, co wyniesie przeciętnie 5.000 zł. nie obciąży zbyt budżetów oraz czy podatek gruntowy, jako podstawa obliczenia subwencji, będzie podstawą równomierną.

W końcu Rada uchwaliła jednomyślnie:

a) zaakceptować plan Zarządu co do organizacji i sfinansowania działu samorządu powiatowego na Powszechnej Wystawie Krajowej w Poznaniu;

b) wezwać powiatowe związki samorządowe do fi-

nansowego poparcia wystawy przez wstawienie do budżetów subwencji w wysokości oznaczonej przez Zarząd, płatnej w trzech ratach z budżetów: roku 1928/29, roku 1929/30 i roku 1930/31, przyczem rata ostatnia ma być uważaną jedynie jako gwarancja dla Wystawy na wypadek potrzeby pokrycia deficytów;

c) zlecić Zarządowi większe obciążenie na rzecz Wystawy powiatów przemysłowych w stosunku do podatków, obok gruntowego, także i dochodowego i przemysłowego.

III. Wybory uzupełniające do Zarządu.

Przewodniczący p. Zdanowski zakomunikował, że członek Zarządu p. S. Ludkiewicz nadesłał swą rezygnację, motywowaną objęciem przez niego stanowiska prezesa Banku Rolnego, Rada więc musi dokonać wyborów uzupełniających.

W głosowaniu kartkami, jakie następnie zostało przeprowadzone, przyczem obliczyli oddane głosy pp. Ossowski i Zagórski, na 20 oddanych głosów 19 otrzymał członek Rady p. Moszyński, starosta z Równego, który też został uznany, jako wybrany do Zarządu na miejsce p. S. Ludkiewicza.

(D. c. n.).

Z życia samorządu

Z POW. TREMBOWELSKIEGO.

Projekt budowy elektrowni.

Rada powiatowa w Trembowli na posiedzeniu w dniu 17 stycznia 1928 r. uchwaliła zaciągnąć w Banku Gospodarstwa Krajowego w Warszawie pożyczkę długoterminową w 7% obligacjach tegoż Banku w kwocie 344.000 złotych w złocie spłacalną w 21½ latach na budowę elektrowni powiatowej. Z wiosną bieżącego roku przystąpić do budowy elektrowni ciepłej w Trembowli, a później elektrowni wcdnej w Janowie i Budzanowie.

Elektryfikację powiatu prowadzi p. Dr. Stanisław Fryze, profesor Politechniki lwowskiej.

Odbudowa dróg i mostów.

Na tem samym posiedzeniu uchwaliła Rada powiatowa zaciągnąć pożyczkę jeden milion zł. na odbudowę zniszczonych w czasie wojny światowej dróg i mostów w powiecie. Przy pomocy tej pożyczki będzie mógł Wydział powiatowy w ciągu trzech lat odbudować wszystkie drogi w powiecie i umożliwić dojazd automobilami do wszystkich prawie miejscowości w powiecie.

Bez pożyczki odbudowa dróg i mostów mogłaby nastąpić najwcześniej za lat 20.



Powiat Trembowla. Most na drodze powiatowej żelaznobetonowy na rzece Gnieźnie w Trembowli, zbudowany w r. 1904. Połowa zniszczona w 1915 roku, obecnie odbudowuje się kosztem 50.000 zł.

W roku 1927 odbudował Wydział powiatowy 3 mosty żelazno-betonowe na Serecie:

- 1) w Dołhem o rozpiętości 52 metrów,
- 2) w Zaścianoczu o rozpiętości 31 metrów,
- i 3) w Strusowie o rozpiętości 30 metrów.

Obecnie rozpoczął Wydział powiatowy odbudowę zniszczonej połowy mostu żelazno-betonowego na rzece Gnieźnie w Trembowlu o rozpiętości 24 metrów.

OTWARCIE NOWEGO MOSTU NA WARCIE W POW. SIERADZKIM.

W dniu 10 stycznia r. b. odbyło się przy udziale władz państwowych i samorządowych uroczyste poświęcenie nowego mostu na rzece Warcie pod m. Wartą 120 m długości leżącego na nowo-wybudowanej szosie powiatowej Szadek — Warta.

Po przecięciu wstęgi przez Starostę Sieradzkiego p. Jellinka i dokonaniu poświęcenia mostu przez mejsowego Ks. Prałata Zajączkowskiego wygłoszono okolicznościowe przemówienia, w których między innymi p. Starosta wyraził podziękowanie kierownikowi budowy, inż. W. Wilczkowi i robotnikom za staranną pracę.

Zaznaczyć należy, że ogólne koszty budowy wspomnianego mostu z wkładkami żelbetonowymi wyniosły 90.000 złotych i na pokrycie tej kwoty Sejmik otrzymał 30% dotacji państwowej.

POZNANSKI ZWIĄZEK ELEKTRYFIKACYJNY.

Powiatowe związki komunalne powiatów: Poznań, Środa, Śrem, Września, Gniezno, Oborniki, Szamotuły, Chodzież, Czarnków, Wągrowiec, Międzychód, Nowy Tomysł, Grodzisk, Kościan, Śmigiel, Wolsztyn, Leszno i Rawicz zamierzają utworzyć związek elektryfikacyjny na podstawie ustawy o związkach celowych z dnia 19.7.1911 (G. S. 115).

Celem związku jest zakup, przetwarzanie, przesyłanie i rozdzielanie energii elektrycznej w granicach powyższych powiatów i miast w ich obrębie położonych.

W myśl § 6 ustawy związek jest instytucją prawa publicznego na zysk nieobliczoną, jest instytucją użyteczności publicznej. W razie niedojścia do skutku ugody z elektrownią miejską w Poznaniu w sprawie zaopatrzenia w prąd elektryczny powyższych powiatów, zadaniem związku jest przeprowadzić zaopatrzenie obszaru związku w prąd elektryczny na innej podstawie ewentualnie przez budowę własnej elektrowni.

Związek nosi nazwę „Poznański Związek Elektryfikacyjny”. Siedzibą związku jest miasto Poznań.

Kapitał zakładowy związku składa się z udziałów po 10.000 złotych, które składa każdy członek związku, w celu przeprowadzenia robót przedwstępnych.

Dalsze prace wynikające z celów związku wykona związek z funduszy uzyskanych z pożyczki długoterminowej amortyzacyjnej, za którą wobec związku odpowiadają swą siłą podatkową jego członkowie i to w stosunku do kapitału w urzędzenia elektryfikacyjne danego powiatu przez związek włożonego. Przedsiębiorstwo związku ma opierać się na zasadzie samowystarczalności. O ile jednak własne dochody związku nie wystarczą, może związek nie-dobór rozłożyć między swoich członków i żądać pokrycia go w myśl § 17 ustawy i na zasadzie powyżej podanej.

Inicjatorem związku jest Wydział Powiatowy w Środzie ze starostą Różankowskim na czele.

SPRAWA ZAKŁADANIA HIPOTEK W POW. ŁÓDZKIM.

Zapoczątkowana w powiecie Łódzkim z inicjatywy Wydziału Powiatowego akcja zakładania hipotek na wszystkie drobne osady rolne w powiecie, nieposiadające dotychczas hipotek, jak to było do przewidzenia, znalazła zupełne zrozumienie u miarodajnych czynników i przedstawicieli innych pobliskich i dalej położonych powiatów województwa Łódzkiego.

Moment rozpoczęcia akcji przez Łódzki Wydział Powiatowy wybrany był jaknajszczęśliwiej, albowiem w krótkim potem czasie Państwowy Bank Rolny, znacznie zasłony z ostatniej pożyczki amerykańskiej ogłosił, iż na drobne nieruchomości, posiadające hipoteki, udzielane będą krótkoterminowe i długoterminowe pożyczki na różne cele gospodarcze.

Pewna rezerwa, z jaką włościanie traktują sprawę zakładania hipotek, znajduje wytlumaczenie w zachowawczości poniekąd także i przez wzgląd na nieuniknione koszty.

Ze względu na taki stan rzeczy byłoby bardzo pożądanem, a nawet koniecznem, aby wydziały powiatowe ujęły tę całą akcję pod swój nadzór i w ten sposób uchroniły ludność powiatów od ewentualnego wyzysku ze strony osób niepowołanych i nieodpowiedzialnych.

Wydział Powiatowy w Łodzi powołał do czynności tych specjalne biuro, działające na zasadach samowystarczalności materialnej, lecz znajdujące się pod jego kontrolą. W rezultacie stwierdzono, że biuro to działa bardzo intensywnie i solidnie, nie wywołując żadnych skarg ze strony interesantów.

Wobec zamierzonego obecnie podjęcia akcji zakładania hipotek w innych powiatach najracjonalniej byłoby stworzyć coś w rodzaju centralnej instytucji zakładania hipotek z siedzibą w Łodzi jako w mieście wojewódzkim, która by działała na terenie innych powiatów przez założenie oddziałów; wtedy przy zachowaniu warunków materialnych dałoby się osiągnąć najdalej idącą jednolitość w pracy stosowaniu istniejących w tym przedmiocie przepisów; jednoczesne wyszkolenie byłoby doświadczenie i gotowy już system biura powiat Łódzki, działającego, jak nadmieniono wyżej, sprawnie i ku zadowoleniu organów nadzorczych.

W końcu nadmienić wypada, że wzmiankowane biuro ze względu na ścisłą łączność założenia hipotek z uzyskaniem pożyczki z Państwowego Banku Rolnego, załatwia na miejscu wszelkie sprawy, dotyczące tych pożyczek, oraz przy współudziale inżynierów fachowców załatwia jednocześnie pomiary geometryczne, udziela bezpłatnych porad w zakresie melioracji, sporządza kosztorysy, czyli, że całokształt spraw załatwianych przez biuro obejmuje wszelkie czynności i potrzeby, wynikające w związku z założeniem hipotek i ewentualnem uzyskaniem pożyczki.

OTWARCIE SZKOŁY ROLNICZEJ W POW. WOŁOŻYŃSKIM.

W drugiej połowie stycznia r. b. została uruchomiona przez Sejmik Wołozynski szkoła rolnicza w ośrodku majątku Łazduny, należącym poprzednio do Hipolita Korwin-Milewskiego, a zakupionym przez Sejmik Wołozynski za kwotę 84.000 złotych (całkowicie przez Sejmik spleconych). W powyższym ośrodku Sejmik przeprowadził kapitalny remont pałacu, przerobionego na klasy, internat dla uczniów oraz mieszkania dla nauczycieli, oraz budynków gospodarczych.

Sejmik na powyższy remont i zagospodarowanie się otrzymał od Ministerstwa Rolnictwa tytułem bezwrotnej zapomogi 20949 zł. 21 gr., oraz tytułem pożyczki 41.898 zł. 42 gr. Niezbędny inwentarz gospodarczy jak żywy tak i martwy oraz umebłowanie klas, internatu, kuchni został już zakupiony, jak również szkoła została całkowicie wyposażoną w instalację mleczarni wzorowej.

Uroczyste oficjalne otwarcie szkoły nastąpi w miesiącu lutym. W dniu otwarcia szkoły takowa posiadała 23 uczni (na ogólną ilość 40). Prawdopodobnie w dniu oficjalnego otwarcia ilość uczniów będzie wynosić 30 — 35.

BIURO MELJORACYJNE W POW. ŁOWICKIM.

W dniu 19 stycznia bież. roku, odbyło się posiedzenie Sejmiku Powiatowego Łowickiego. Z ważniejszych uchwał powziętych na tem posiedzeniu, wymienić należy postanowienie powołania do życia z nowym rokiem budżetowym Powiatowego Biura Melioracji, jako przedsiębiorstwa Powiatowego Związku Komunalnego Łowickiego, oraz przyjąć pożyczkę długoterminową 400.000 złotych na zasilenie funduszy obrotowych Kasy Oszczędności powiatu Łowickiego i 140.000 zł. na budowę dróg.

GMINA WIEJSKA I MIEJSKA

Wydatki i dochody gmin wiejskich w województwach wschodnich

I.

W Nr. 24 „Wiadomości Statystycznych” zostały ogłoszone wydatki i dochody gmin wiejskich województw wschodnich, opracowane przez Główny Urząd Statystyczny na podstawie ankiety. Zestawienia te nie obejmują zamknięcia rachunkowe wszystkich bez wyjątku gmin tej dzielnicy; uwzględnione zostały tylko wpływy i rozchody gmin wiejskich dwunastu powiatów; po trzy w każdym województwa. Liczby te nie charakteryzują ogólnego stanu gospodarki gmin kresowych, jednak nie należy uważać, że gospodarka jednostek najniższego samorządu nie jest zbyt skomplikowaną, możemy na podstawie tych danych wyrobić pewien sąd o rozwoju tej najmniejszej komórki samorządu terytorjalnego. Wydatki i dochody gmin wiejskich przedstawiają się następująco: (p. tabl. Nr. 1).

Z tablicy Nr. 1 widzimy, że wydatki rzeczywiste stu czterdziestu dziewięciu gmin w ogólnej sumie wzrosły z 9.608.996 zł. w r. 1925 na 13.060.049 zł. w r. 1926 t. j. 1,17 razy. Jeżeli porównamy w sposób podobny wydatki zwyczajne i nadzwyczajne, to zobaczymy, że pierwsze zwiększyły się nieco silniej niż przeciętny wzrost wydatków, natomiast drugie wykazują nawet

pewne zmniejszenie się, t. j. w r. 1926 wynoszą 307.297 zł. a 316.689 zł. w r. 1925.

Z pośród wydatków zwyczajnych najsilniej wzrosły wydatki na utrzymanie dróg, które w r. 1925 stanowiły 41.352 zł., w r. zaś 1926 wyrażają się sumą 94.660 zł., tj. zwiększyły się 2,29 razy. W tym samym prawie stopniu wzrosły wydatki na zdrowotność i szpitalnictwo, wynoszące w r. 1926 — 33.882 zł., gdy w r. 1925-ym 15.478 zł. Ponad przeciętne zwiększenie się rozchodów wzrosły wydatki na opiekę społeczną, bezpieczeństwo publiczne, utrzymanie majątku, procenty i amortyzację długów i wydatki różne.

Wydatki na administrację i oświatę wzrosły słabiej niż przeciętne zwiększenie się rozchodów. O ile niezbyt wielkie zwiększenie się pierwszych jest objawem nie tylko pocieszającym, a nawet pożądanym, o tyle mały stopień wzrostu wydatków na oświatę nie może być uważany za objaw korzystny, gdyż w województwach tej połaci R. P. spotkamy się z największym bodaj odsetkiem analfabetów. Niektóre wydatki zwyczajne wykazują nawet pewne zmniejszenie w r. 1926 w stosunku do roku 1925. Z tablicy Nr. 1 widzimy, że wydatki na

Tablica Nr. 2.

Główne wydatki w % wydatków rzeczywistych.

Województwa Powiaty	Wydatki zwyczajne						Wydatki nadzwyczajne				Wydatki za- ległe
	Ogółem	Koszty administr.	Szkol- nictwo	Zdrowot- ność	Bezpiecz. publiczne	Utrzymania dróg	Ogółem	Admini- stracja ogółem	Budowa szkół	Budowa dróg	
Ogółem 1925	81,1	55,9	16,0	0,4	0,4	1,1	8,7	4,2	2,8	0,0	10,2
1926	82,0	53,8	15,5	0,8	0,4	2,2	7,2	2,3	2,6	0,3	10,8
Woj. wileńskie											
Brasław	77,7	53,3	11,5	1,2	0,7	3,1	11,1	1,0	6,4	2,3	11,2
Wilejka	84,3	60,6	16,4	0,1	0,7	0,9	3,7	0,3	3,4	—	12,0
Wilno-Troki	79,6	50,7	14,2	1,5	0,3	1,5	17,7	7,2	7,4	—	2,7
Woj. nowogródzkie											
Lida	82,6	57,9	16,6	0,3	0,3	0,5	7,5	4,3	1,4	0,2	9,9
Nowogródek	95,0	64,7	14,7	0,1	0,0	2,5	1,4	0,0	0,2	—	3,6
Stołpce	82,9	49,4	17,4	1,0	0,4	3,6	9,2	0,9	3,1	—	7,9
Woj. poleskie											
Brześć n/Bugiem	76,3	50,7	15,4	0,8	0,1	0,6	4,9	1,9	2,0	—	18,8
Kamień Koszyrski	81,4	46,9	15,0	0,1	0,7	12,2	0,1	—	0,1	—	18,5
Kossów	72,9	49,2	11,9	6,5	0,4	0,6	3,0	2,1	0,7	—	24,1
Woj. wołyńskie											
Luboml	87,3	60,2	15,0	0,9	0,9	1,3	5,1	3,4	0,5	—	7,6
Łuck	76,7	49,9	14,2	0,0	0,2	3,2	6,6	1,4	0,7	—	16,7
Zdolbunów	94,1	49,7	26,0	0,6	0,9	1,4	1,3	1,1	0,0	—	4,6

Tablica Nr. 1.

Wydatki gmin wiejskich

Złote

1926 r.

Wyszczególnienie	Ogółem 12 powiatów za rok 1925	Ogółem 12 powiatów za rok 1926	W i l n o						W o j e w o d z i e					
			P o w i a t y		P o l e s i e		P o l e s i e		P o l e s i e		P o l e s i e			
			Brasław	Wilejka	Wilno-Troki	Lida	Nowogródek	Stojpcce	Brześć n/B.	Kamień-Koszyr.	Kossów	Luboml	Fuck	Zdobu-nów
Liczba gmin wiejskich	149	149	16	13	18	26	12	8	22	4 ^b	6	7	11	6
Liczba ludności a)	1 235 574	1 235 574	124 909	99 062	159 993	205 860	99 635	66 091	83 076	40 218	42 798	52 936	181 370	79 626
Wydatki ogółem	9 608 996	13 060 049	1 044 960	697 927	1 507 655	1 916 449	1 156 318	855 499	1 368 106	401 522	404 628	515 715	2 075 115	1 116 155
A. Wydatki rzeczywiste	3 644 878	4 282 472	422 642	322 437	519 698	596 988	355 715	307 659	398 562	146 383	139 492	184 393	640 893	247 610
a. Wydatki zwyczajne	2 956 602	3 510 470	328 182	271 907	413 510	492 989	338 080	255 002	304 285	119 169	101 694	161 023	491 597	233 032
Administracja ogólna	2 038 666	2 305 553	225 362	195 339	263 517	345 448	230 285	151 930	202 191	68 681	68 600	111 009	320 188	123 003
Opieka społeczna	584 605	663 082	48 553	53 020	73 626	99 297	52 249	53 649	61 304	21 985	16 542	27 696	90 790	64 371
Opieka kulturalna	6 398	3 901	200	100	1 104	—	—	966	—	500	—	31	2 024	89
Zdrowotność i szpitalnictwo	8 279	12 489	563	797	1 104	1 434	994	1 018	627	1 173	47	1 813	1 454	1 465
Weterynaria	15 478	33 882	5 020	164	7 932	1 958	371	2 984	3 013	69	9 101	1 609	268	1 393
Bezpieczeństwo publiczne	56 156	54 057	4 668	—	6 984	7 491	1 536	3 791	50	—	120	7 249	5 273	16 895
Popieranie rolnic. przem. i hand.	12 782	17 527	3 018	2 365	1 718	2 009	42	1 155	488	1 019	634	1 709	1 158	2 212
Utrzymanie dróg kolonowych	1 710	1 562	—	—	19	—	—	—	—	208	—	1 026	309	—
Utrzymanie na rzecz innych świadczeń	41 352	94 660	12 940	2 828	7 784	3 200	9 045	11 176	2 544	17 870	803	2 457	20 627	3 386
Utrzymanie na rzecz innych związków prawnopublicz.	102 016	194 868	16 456	7 509	36 688	17 054	34 876	17 200	23 292	3 767	3 204	5 689	15 411	13 722
Utrzymanie majątku gminy	17 541	29 144	7 558	172	217	4 975	212	5 297	2 839	—	140	79	2 966	4 689
Deficyty przedsiębiorstw	—	705	19	—	—	—	686	—	—	—	—	40	—	6
Procenty i amortyzacja długów	7 844	13 917	—	—	11 065	10 123	2 806	5 836	7 937	3 897	2 493	616	31 123	1 816
Różne	63 775	85 123	3 835	9 613	2 856	10 123	4 978	—	5 836	—	—	—	—	—
b. Wydatki nadzwyczajne	316 689	307 297	46 906	11 802	92 100	44 622	4 997	28 300	19 332	91	4 138	9 340	42 430	3 239
Budowa i urządzenie budynku gminnego i t. p.	153 220	99 924	4 307	1 011	37 719	25 758	175	2 906	7 615	—	2 925	6 226	8 669	2 613
Budowa i urządzenie szkół	101 406	109 274	26 884	10 735	38 256	8 319	696	9 681	7 802	91	1 000	936	4 742	132
Budowa i urządzenie przychodni, studzien, kanalizacji i t. p.	2 259	588	267	—	—	321	—	—	—	—	—	—	—	—
Budowa dróg kolonowych	1 096	10 926	9 907	—	—	1 019	—	—	—	—	—	1 000	1 300	—
Splata długów	25 606	25 592	—	56	12 098	9 205	500	10 638	3 915	—	—	1 178	27 719	494
Inne	33 102	60 993	5 541	—	4 027	—	3 626	5 075	—	—	213	—	—	—
c. Wydatki zaległe	371 587	464 705	47 514	38 728	14 088	59 377	12 638	24 357	74 945	27 123	33 670	14 030	106 866	11 339
B. Sumy obrotowe	5 964 118	8 777 577	622 318	375 490	987 957	1 319 461	800 603	547 840	969 544	255 139	265 136	331 322	434 222	868 545
Wydatków rzeczywistych na mieszkankę w zł.	2,95	3,47	3,38	3,25	3,25	2,90	3,57	4,66	4,80	3,64	3,26	3,48	3,53	3,11
Wydatków zwycz. na 1 mieszk. w zł.	2,39	2,84	2,63	2,74	2,58	2,39	3,39	3,86	3,66	2,96	2,38	3,04	2,71	2,93

a) Po uwzględnieniu zmian administracyjnych. b) Brak trzech gmin.

weterynarię zmniejszyły się z 56.156 zł. w r. 1925 na 54.057 zł. w r. 1926. wydatki na popieranie rolnictwa z 1710 zł. w r. 1925 na 1562 zł. w r. 1926.

Z pośród wydatków nadzwyczajnych prawie dziesięciokrotnie wzrosły wydatki na budowę dróg kołowych. Zjawisko to jest naszym zdaniem, zupełnie normalne.

Pozostałe wydatki nadzwyczajne w r. 1926 zwiększyły się w stosunku do r. 1925 w stopniu znacznie mniejszym.

Wydatki na administrację i spłatę długów wykazują nawet znaczne zmniejszenie się. Liczby bezwzględne, które niewątpliwie dają nam możliwość ustalenia stopnia zwiększenia względnie zmniejszenia się rozchodów danego roku w stosunku do roku ubiegłego, jednak nie dają tak przejrzystego obrazu ustosunkowania się poszczególnych wydatków do ogólnej sumy rozchodów rzeczywistych, na podstawie którego możemy sądzić o stopniu zaspakajania poszczególnych potrzeb i niedomagań gospodarki gminnej. Przytoczone przez nas tablice wzajemnego ustosunkowania wydatków rzeczywistych nie obejmują stosunku wszystkich wydatków, lecz główniejszych pozycji, bowiem pozostałe nie mają większego znaczenia w budżetach gmin. Z tablicy Nr. 2 widzimy, że konieczne, lecz w istocie swej nieprodukcyjne, wydatki na administrację w budżetach gmin pochłaniają lwią część zdobytych środków, wynosząc w sumie ogólnej 53,8% ogółu rozchodów i wahają się od 46,9% (w gminach pow. Kamień Koszyrski) do 64,7% (w gminach pow. nowogrodzkiego). Drugie miejsce w ustosunkowaniu się dochodów zajmują wydatki na szkolnictwo, które w ogólnej sumie stanowią zaledwie 1/3 część wydatków na administrację, wynosząc 15,5% wydatków rzeczywistych; najmniej 11,5% (w gminach pow. brasławskiego), najwięcej 26,0% (w gminach pow. zdołbunowskiego). Z kolei zasługują na uwagę wydatki na utrzymanie dróg, które mają jednak bardzo małe znaczenie w budżetach gmin i stanowią w ogólnej sumie zaledwie 2,2%, wahając się w poszczególnych powiatach od 0,6% (pow. Kossów) do 12,2% (pow. Kamień - Koszyrski). Jak widzimy, wahanie wydatków na utrzymanie dróg jest znaczne.

Wydatki na zdrowotność i bezpieczeństwo publiczne w budżetach gmin nie mają większego znaczenia, pierwsze bowiem w ogólnej sumie wynoszą 0,8% rozchodów rzeczywistych, drugie 0,4%.

W wydatkach nadzwyczajnych czołowe miejsce zajmują wydatki na budowę szkół 2,6% i wahają się od 0,1 (w gminach pow. Kamień - Koszyrski) do 7,4% (w gminach pow. Wilno - Troki). Wydatki na administrację (budowę i urządzenie budynku gminnego i t. p.) wynoszą w ogólnej sumie 2,3% ogółu rozchodów, wahając się w poszczególnych powiatach od 0,0 (pow. Nowogródek) do 7,2% (pow. Wilno-Troki). Wydatki na budowę dróg ponoszą jedynie gminy dwóch powiatów: brasławskiego (2,3% wydatków rzeczywistych) i lidzkiego (0,2%).

Dla scharakteryzowania nie ustosunkowania się, lecz bezwzględnej wysokości główniejszych wydatków gmin wiejskich w poszczególnych powiatach, biorąc jednak

pod uwagę ilość ludności, której wydatki te tyczą, służą następujące liczby:

Tablica Nr. 3.

Przypada wydatków zwyczajnych i nadzwyczajnych.
W złotych.

Województwa P ó w i a t y	Admini- stracja	Szko- l- nictwo	Zdrowot- ność	Komuni- kacja
Ogółem	1925 1,77	0,56	0,01	0,03
	1926 1,95	0,63	0,03	0,09
Woj. Wileńskie				
Brasław	1,84	0,60	0,04	0,18
Wilejka	1,98	0,64	0,00	0,03
Wilno-Troki	1,88	0,70	0,05	0,05
Woj. Nowogrodzkie				
Lida	1,80	0,52	0,01	0,02
Nowogródek	2,31	0,53	0,00	0,09
Stołpce	2,34	0,96	0,05	0,17
Woj. Poleskie				
Brześć n. Bugiem	2,53	0,83	0,04	0,03
Kamień Koszyrski	1,71	0,55	0,00	0,44
Kossów	1,67	0,41	0,21	0,02
Woj. Wołyńskie				
Luboml	2,21	0,54	0,03	0,05
Łuck	1,81	0,53	0,00	0,11
Zdołbunów	1,58	0,81	0,02	0,04

Przedewszystkiem możemy stwierdzić, że wydatki na jednego mieszkańca są niewielkie.

Największe ciężary na administrację ogólną ponoszą gminy powiatu brzeskiego (2,53 zł.), najmniejsze gminy powiatu zdołbunowskiego (1,58 zł.). Biorąc jednak pod uwagę ludność, możemy zauważyć, że wydatki na administrację na 1 mieszkańca z większą gęstością zaludnienia (pow. zdołbunów na 1 km. kw. 73,5 mieszkańców) są mniejsze.

Wydatki na szkolnictwo na 1 mieszkańca najniższe są w gminach powiatu kossowskiego, najwyższe w gminach powiatu stołpeckiego.

Ciężary ponoszone przez ludność wiejską na zdrowotność składają się jedynie z kosztów, które gminy ponoszą we własnym zakresie, sumy zaś wydatkowane na utrzymanie chorych w zakładach leczniczych obcych są zaliczone do rubryki świadczenia na rzecz innych związków prawnie - publicznych, albowiem gminy wiejskie na terenie województw wschodnich własnych zakładów zdrowia publicznego prawie nie posiadają. Wydatki na komunikację przeciętnie na 1 mieszkańca również są zbyt niskie. W ogólnej sumie przeciętna wysokość tych rozchodów wynosi zaledwie 0,09 złotego. Jednak ulegają wahanom w poszczególnych powiatach: najniższą przeciętną wysokość ma powiat Kossów 0,02 zł., najwyższą powiat Kamień - Koszyrski 0,44 zł.

S. Stęplewski.

Z GMIN

Z GM. LEBIEDZIEW, POW. MOŁODECZNO. Na posiedzeniu Rady Gm. gm. Lebiedziew, które się odbyło 30 stycznia r. b. uchwalono wybudować w m-ku Lebiedziewie elektrownię kosztem 30.000 zł.

Z RADY MIEJSKIEJ M. RAKOWA, POW. MOŁODECZNO. Na posiedzeniu Rady Miejskiej m. Rakowa odbytem d. 28. I. r. b. m. in. uchwalono budowę elektrowni kosztem 12.000 zł., rzeźni miejskiej kosztem 40.000 zł., betoniarni dla wyrobu pustaków betonowych, dachówki cementowej, cembrowin studziennych i płyt chodnikowych kosztem 13.000 zł.

Pozatem uchwalono założyć ochronkę dla dzieci biednych i bezdomnych kosztem 22.000 zł., kierownictwo tą ochronką uchwalono powierzyć siostrze zakonu sióstr Urszulanek.

Z MIAST POW. BIELSKA - PODL. W styczniu r. b. magistrat m. Brańska uruchomił elektrownię miejską wartości 75.000 zł. M. Brańsk liczy około 4.000 mieszkańców i budżet zamyka się kwotą 55.000 zł. Elektrownia została wybudowana i uruchomiona w ciągu 3 miesięcy.

Zachęcone tym przykładem m. Ciechanowice, liczące tyłuż mieszkańców, wniosło już uchwałę o wybudowanie elektrowni takiej samej, jak w Brańsku.

WPŁYWY I WYDATKI M. ŁODZI W M. STYCZNIU 1928 R. Według zestawień rachunkowych Wydziału Finansowego Magistratu m. Łodzi dochody zwyczajne zarządu miejskiego w m. styczniu r. b. wyniosły ogólnie zł. 3.046.673,30 (od początku roku budżetowego zł. 22.621.499,01), dochody nadzwyczajne wraz z aserwatami i zaliczkami zł. 7.744.919,65 (od początku roku budżetowego złotych 44.140.000,19).

Ogólna suma wydatków zwyczajnych w tymże okresie m. stycznia 1928 roku wynosi zł. 1.933.148,33

(od początku roku budżetowego zł. 14.955.012,92), wydatków nadzwyczajnych wraz z zaliczkami i aserwatami — zł. 7.314.484,77 (od początku roku budżetowego 43.442.472,21 zł.).

Wśród dochodów zwyczajnych największe sumy wykazują następujące pozycje: dodatki do podatków państwowych — zł. 1.626.143,14, podatki samoistne — zł. 604.745,49, przedsiębiorstwa komunalne zł. 333.778 gr. 83.

Wśród wydatków zwyczajnych najwyższe pozycje przypadają na administrację ogólną — zł. 613.836,72, zdrowie publiczne zł. 422.985,24 i opiekę społeczną — zł. 269.596,47.

Z RADY MIEJSKIEJ M. WŁOCŁAWKA. Na posiedzeniu Rady Miejskiej m. Włocławka, które odbyło się dn. 6 lutego r. b., uchwalono upoważnić Magistrat do 1) zaciągnięcia w Polskim Banku Komun. na inwestycje drogowe pożyczki w wysokości 50.000 zł.; 2) ustalenia terminu spłaty i szczegółowych warunków pożyczki; 3) do przeprowadzenia wszystkich potrzebnych czynności w związku z zaciągnięciem pożyczki.

BUDOWA NOWEJ SZKOŁY. Magistrat m. Dąbrowy na wiosnę b. r. przystępuje do budowy 7-io klasowej szkoły powszechnej zawodowej.

Szkoła urządzona będzie według najnowszych wymagań techniki i higieny, posiadać będzie 18 sal wykładowych niezależnie od tego pięknie urządzonej salę koncertową, gimnastyczną, rysunkową, gabinet fizyczny i łazienki kąpielowe. Szkoła posiadać będzie kilka warsztatów, w których uczniowie będą się specjalizować w różnych rzemiosłach. Do szkoły będzie mogło uczęszczać 8 i pół tysiąca dzieci ze sfer robotników i urzędników.

Koszta budowy szkoły obliczono na 630 tysięcy złotych.

Wiadomości o Kasach pożyczkowo-oszczędnościowych

Działalność kredytowa gminnych kas pożyczkowo-oszczędnościowych pow. Częstochowskiego

Powiat Częstochowski wśród innych powiatów Rzeczypospolitej Polskiej zajmuje miejsce szczególne.

Na 96 kas w wojew. Kieleckiem — powiat Częstochowski z jego ludnością wiejską 142.439 o powierzchni 1921 klm.² posiada 21 gmin i tyleż kas poż.-oszczędnościowych. Wszystkie kasy powiatu z wyjątkiem załedwie paru — powstały i rozpoczęły swoją działalność w 1927-ym roku.

Kasy pow. Częstochowskiego, instytucje bardzo młode, rozwijają się naogół pomyślnie.

Oprócz kredytów uzyskanych w swoim czasie w Państw. B-ku Rolnym — kasy korzystają w szerokim zakresie z pomocy powiatowej kasy oszczędności w Częstochowie, która zasila je zarówno z funduszy własnych, jak i z sumy ogólnej otrzymanej z P. B. Rolnego celem podziału między wszystkie gminy powiatu.

Podana niżej tablica wyjaśnia omawiane sprawy, podając dane liczbowe, zaczerpnięte z zestawień rachunkowych.

Tablica statystyczna

wysokości kapitału własnego, uzyskanych i udzielonych kredytów Gm. Kas Poż. Oszczędnościowych pow. Częstochowskiego.

L. p.	Nazwa Gminnej Kasy Pożyczkowo Oszczędnościowej	Data powstania kasy	Kredyt P. B. Rolnego otrzymany bezpośrednio	Kredyt Pow. Kasy Oszcz. w Częstochowie	Suma udzielonych pożyczek	Saldo R-ku pożyczek	O b l i g o		Wysokość kap. zakład. wraz z uchwalon. podwyż.	Lokaty
							Z	L O T Y C H		
1	Grabówka	5/VIII 26	23000,—	38493,97	82903,81	51972,11	20000,— ¹⁾	31472,25 ¹⁾	4000,—	110,—
2	Dźbów	1/VII 26	10000,—	18950,—	38710,—	34227,—	10000,—	12480,—	7363,91	110,—
3	Huta Stara	31/III 27	10000,—	6800,—	21822,75	19392,75	10000,—	6775,—	2000,—	
4	Kamyk	10/II 27	20000,—	11910,—	56275,—	30540,—	20000,—	8200,—	4000,—	
5	Kuźniczka	15/I 27	20000,—	24234,10 ¹⁾ 25643,56 ²⁾	37480,—	27485,—	20000,—	19193,56 ¹⁾ 24234,10 ²⁾	3500,—	
6	Kamienica Polska	5/III 27	10000,—	12923,—	34572,50	26797,50	10000,—	11800,— ²⁾	3000,—	
7	Miedzno	18/XI 26	10000,—	17560,—	29170,—	21144,—	10000,—	9210,—	4000,—	
8	Mykanów	1/I 27	30000,—	4585,—	49489,70	37972,95	30000,—	4180,—	4000,—	
9	Olsztyn	21/III 27	15000,—	15220,—	36550,—	3174,—	15000,—	12000,—	3500,—	
10	Upatów	10/X 26	15000,—	12950,—	55120,—	28683,—	15000,—	8736,—	4000,—	
11	Panki	18/I 27	10000,—	8000,—	20380,—	19800,—	10000,—	7600,—	3500,—	
12	Poczesna	12/V 26	15000,—	9200,—	36671,—	31880,—	15000,—	5700,—	3230,60 230,60 ¹⁾	
13	Popów	17/II 27	10000,—	12770,—	44865,—	22135,—	10000,—	7450,—	3000,—	
14	Potok Złoty	1/III 27	10000,—	21000,—	35600,—	28400,—	10000,—	14200,—	4000,—	110,—
15	Rększowice	2/IV 27	10000,—	18764,38	37265,—	35285,—	10000,—	15600,—	3000,—	
16	Wancerzów	1/II 27	20000,—	18945,30	62099,40	38859,40	20000,—	17537,80,—	2000,—	110,—
17	Węglowice	4/VIII 26	15000,—	11367,50	41477,—	36477,—	15000,—	9570,—	4000,—	
R a z e m			253000,—	289316,81	720451,16	522790,71	475938,71 P.B.Rolny 250000,— Inne 225938,71		Kap. zakład. 62094,51 zasobowy 230,60	440,—

4 kasy gmin Lipiec, Rędziny, Przyrów i Przystajń nie korzystają dotychczas z bezpośredniego kredytu w P. Banku Rolnym i stan ich nie jest objęty statystyką powyższą. Kasy te założone kilka miesięcy temu otrzymały kredyt z pow. kasy oszczędności w Częstochowie z funduszy P. B. Rolnego, oprócz pożyczek: siewnej (gm. Przystajń, Rędziny), kłeskowej (gm. Przyrów) i innych z własnych funduszy pow. kasy. Zadłużenie ich ogólnie nie przekracza w łącznej sumie zł. 60.000.—, a działalność kredytowa jest jeszcze bardzo słabo rozwinięta.

Miarą rozwoju gminnych kas poż. oszcz. pow. Częstochowskiego służyć mogą dane statystyczne, dotyczące wszystkich kas w województwie kieleckim na 1.I.1927 oraz w całej Polsce.

Działalność kredytowo-oszczędnościowa kas częstochowskich w świetle liczb poniższych przedstawia się bardzo wymownie.

Stan ruchu oszczędnościowego w pow. Częstochowskim jest nadzwyczaj nierównomierny. Regulatorem i główną sprężyną tego ruchu jest odległość od granicy niemieckiej.

W woj. Kieleckim		W całej Polsce
Kapit. zakład. uchwal. w kasach woj. kiel. na 1/I 1927	Zł. 175.400.—	1.015.500.—
Liczba kas korzystających z kred. P. B. Rolnego	38	179
Ogólna suma pożyczek z P. B. Rolnego	Zł. 254.700.—	1.366.700.—
Liczba kas posiad. wkłady oszcz.	33	140
Ogólna suma	Zł. 43.100.—	224.100.—
Liczba kas udzielając. pożyczek	52	235
Ogólna suma udzielon.	Zł. 509.400.—	2.927.700.—
Dopuszczalna wysok. zobowiązań przeciętnie na 1 kasę	„ 65.600.—	81.400.—
Przeciętna suma wkładów na 1 kasę	800.—	900.—

Masowa coroczna emigracja na roboty rolne do Niemiec ściąga do kraju poważne sumy oszczędności, które w gminach granicznych lokowane są w gminnej kasie poż.-oszczędnościowej.

Kasy powiatu Częstochowskiego nie stosują ogólnie systemu potrącaniowego „na wkładkę” przy udzielaniu pożyczek. Akcja ta, jako zapoczątkowanie samorządowego

1) Syndykat Rolniczy Częstochowski za nawozy. 2) P. K. O. 3) Państw. Bank Rolny. 4) Pow. Kasa Oszcz. 5) Syndykat Rolniczy Częstochowski. 6) Zasobowy.

U w a g i: Pozycja „Obligo” obejmuje zadłużenie danej Kasy brane poszczególnie w ciągu okresu od 20/IX do 1/XI 1927 r. Lokaty są to akcje Banku Komunalnego otrzymane w Powiatowej Kasie Oszczędności w Częstochowie przy otrzymywaniu przyznanej pożyczki.

ruchu oszczędnościowego, jako dążność do przerwania inicjatywy w oszczędzaniu do rąk ludności jest objawem przejściowym praktykowanym w niektórych powiatach Polski.

Stan oszczędności w powiecie wyraża się w sumie zł. 38.113.24, na ogólną ilość wkładców 1439, przeciętnie zatem na każdą kasę wynosi zł. 2.241.95, a na każdego wkładcę zł. 26.48.

Działalność kredytową kas ująć można w liczbach następujących:

Suma udzielonych pożyczek przez kasę wynosi, jak wykazano w tablicy, zł. 720.451.16. Ogólna ilość pożyczek 4315; z tego udzielono:

posiadaczom do 5 ha	2560	pożyczek
„ „ 10 ha	1513	„
„ „ 20 ha	226	„
drobnym dzierżawcom	16	„

Przeciętna wysokość jednorazowej pożyczki stanowi zł. 190.—, przytem maksymalna jej wysokość waha się w rozmaitych gminach w granicach od 400 — 600 złotych.

Suma ogólna udzielonych przez kasy pożyczek podana powyżej obejmuje pozycje następujące.

Na remont budynków	Zł. 38.450.—	t. j.	5,3%
„ kupno żyw. i martwego inwentarza	177.616.51	„	24,7%
„ budowę domu i zabudow. gospodarskich	159.745.50	„	22,3%
„ zasiewy (kupno zboża i kartofli do sadzenia)	105.777.15	„	14,7%
„ kupno ziemi	16.945.—	„	2,3%
„ „ nawoz. sztucznych	22.545.—	„	3,1%
„ splaty rodzinne	28.832.—	„	4%

Na kupno konia	46.875.—	„	6,5%
„ „ krowy	116.225.—	„	16,1%
„ opiekę społeczną, drenowanie i inne	7.440.—	„	1%

Ilość ogólna pożyczkobiorców wynosi 3.856. Pozycje na kupno konia i krowy zostały wydzielone z sumy udzielonej na zakup inwentarza ze względu na masowy charakter zapotrzebowań na ten cel. Pożyczki wydają się na termin 1 — 3 miesięcy z prawem ewentualnej prolongaty do 1 roku. Zabezpieczenie jest wekslowe, lub za skryptem dłużnym w obu wypadkach z 2 poręczycielami. Nie wszystkie kasy rozwinąć mogą w stopniu należnym i pożądanym swoją działalność. Odległość od większych skupień ludzkich, obecność na terenie gminy spółdzielni kredytowej (np. kasa spółdzielcza w Mstowie, gminy Wancerczów) warunkują w znacznej mierze powodzenie i rozwój działalności kas. Wielkie rozdrobnienie gospodarstw i słaba wydajność ziemi (gmina Kamienica Polska) przenoszą ciężar pracy i ogół zainteresowań drobnego rolnika z roli na przemysł (tkactwo). W tych warunkach wraz ze zmianą zajęć mieszkańców gminy, zmieniają się potrzeby gospodarcze, a kasa pożyczkowa, jako stały regulator stosunków kredytowych w gminie, idzie za nakazem chwili, nie zmieniając swego dotychczasowego oblicza. Wielka żywotność kas w powiecie Częstochowskim uzależniona od warunków gleby posiadanej przez drobnego rolnika (ilość ogólna nieużytków w powiecie wynosi 6150 ha) — harmonizuje z uświadomieniem ludności i dążeniem do zmiany warunków życia, czy to drogą zakupu nawozów sztucznych celem podniesienia wydajności ziemi, czy też oparcia się, jak wspomniano powyżej, na drobnym przemyśle rękodzielniczym.

S. O.

Kronika

NOWOPOWSTAŁE KASY GMINNE POŻ.-OSZCZĘDNOŚCIOWE W POW. TURECKIM.

W gminie Wola-Świnecka, pow. Tureckiego, nastąpiło otwarcie kasy gminnej poż.-oszczędn. 13.I. r. b. Wydano w pierwszym dniu czynności kasowych 29 pożyczek na ogólną sumę 2.600 zł. Pożyczki wydano drobne, a mianowicie: 6 pożyczek po 50 zł. i 23 po 100 zł. Dnia 21 ub. m. uruchomiono czternastą z kolei ka-

sę gminną poż.-oszcz. w gm. Kościelnica. Kapitał zakładowy dla tej kasy został uchwalony przez zgromadzenie gminne w sumie 6.000 zł. W dniu otwarcia kasy wydano pożyczek: 1 — 300 zł., 2 — po 200 zł., 5 — po 150 zł., 53 — po 100 zł. i 1 — 60 zł. Ogólnie wydano 62 pożyczki w sumie 6810 zł.

Stopę procentową od pożyczek w obydwóch kasach ustalono na 12% w stosunku rocznym.

Wiadomości gospodarcze

KURSY WALUT.

(notowane na giełdzie warszawskiej w dn. 14.II. 1928).

1 dol. St. Zjedn. —	8,88 — 8,90 zł.
100 frank. szwajc. =	171,88 — 171,02 zł.
1 funt szterl. =	43,35 — 43,56 zł.
100 frank. franc. =	34,94 — 35,12 zł.

CENY ZBOŻA.

(Ceny za 100 kg. franco stacja załadowania).

W dn. 14.II. 1928 r.: Warszawa:	
Zyto kongresowe	38,85 zł.
Pszenica pom. 50 — 51	zł.
Jęczmień brow.	41,5 — 41,7 zł.
Owies 37 — 38	zł.

NABIAŁ.

W dn. 7. II. 1928 r.: Warszawa:

Mleko niezbiernane: Cena za 1 litr mleka w hurcie 0,44 zł.

Masło: za 1 kg. w detalu: wyborowe luksusowe 7,4 zł. mleczarskie deserowe II gat. 6,6 zł.; mleczarskie solone 6 zł. osetkowe 5,4 zł.

Ceny masła w hurcie rozumieją się o 10% mniej cen detalicznych.

Jaja za skrzynię (24 kopy) 320 — 330 zł.

Regulamin Kredytowy Krajowego Towarzystwa Meljoracyjnego, Sp. Akc. w przedmiocie udzielania kredytu wekslowego na meljoracje

CEL KREDYTU. *Art. I.* Wekslowe kredyty meljoracyjne, udzielane przez Krajowe Towarzystwo Meljoracyjne, mają na celu przyspieszenie tych meljoracji, na wykonanie których zainteresowani nie rozporządzają dostatecznymi środkami, względnie nie mogą ich w danym czasie na ten cel użyć, natomiast są w możności osiągnąć je w określonym terminie z następnego budżetu samorządowego, bądź drogą zaciągnięcia pożyczki długoterminowej, lub z innych źródeł.

PRZEZNACZENIE KREDYTU. *Art. II.* Kredyty mogą być przyznawane na: osuszenie drenami i rowami oraz nawodnianie i zraszanie łąk, budowę stawów rybnych, regulację rzek i budowę kanałów, budowle wodne, urządzenia sanitarne, budowę dróg, budowle gospodarcze i t. p., urządzenia meljoracyjne — przy wykonywaniu których kredyty mogą być przeznaczone na: sporządzenie projektów, zakup materiałów, dozór techniczny i robociznę. Kredytowane będą tylko meljoracje wykonywane pod kierunkiem technicznym K.T.M.

Art. III. Z kredytu korzystać mogą: związki samorządowe, spółki wodne i inne osoby prawne, jak również poszczególni właściciele gruntów tak większej, jak drobnej własności ziemskiej. Spółkom wodnym kredyty przyznawane będą tylko na mocy uchwał walnych zebrań, powziętych według wzoru K. T. M., zatwierdzonych przez władzę nadzorczą. Spółkom organizującym się — na mocy uchwał wstępnych, o zawiązaniu spółki, powziętych według wzoru K. T. M.

PIERWSZENSTWO KORZYSTANIA Z KREDYTU. *Art. IV.* Kredyty przyznawane będą w miarę rozporządzalnych środków z zachowaniem pierwszeństwa dla:

1) związków samorządowych, spółek wodnych i osób prywatnych, które wykażą się posiadaniem akcji T-wa na sumę, stanowiącą przynajmniej 2% sumy kredytu oraz:

2) spółek wodnych, które powzięły uchwałę o lokowaniu w Towarzystwie chwilowo wolnych funduszy, otrzymanych z pożyczek państwowych.

ŹRÓDŁA KREDYTÓW. *Art. V.* Na udzielanie kredytów T-wo przeznacza:

1) zapewniony na ten cel kredyt dyskontowy w państwowych instytucjach kredytowych,

2) takież kredyt w prywatnych instytucjach kredytowych,

3) własny wolny kapitał obrotowy.

WARUNKI KREDYTÓW. *Art. VI.* Wysokość i termin spłaty kredytów uzależniane będą od ich przeznaczenia, a mianowicie kredyty przyznawane będą:

1) na sporządzanie projektów do wysokości 75% kosztu projektu, względnie na projekty meljoracji szczegółowych do sumy kosztu projektu, po odliczeniu od niej zaliczki, wymaganej w rozmiarze 4 zł. od ha, z terminem do 6 miesięcy, który może być przedłużony do czasu otrzymania długoterminowej pożyczki na meljoracje, gdy przyznanie jej może nastąpić;

2) na zakup materiałów do wysokości pełnego ich kosztu z terminem jak w poz. 1-ej;

3) na wykonanie meljoracji, korzystających z kredytów długoterminowych, do wysokości 25% kosztorysu, z terminem do 2 lat, przy spłacie długu równymi ratami do 3 miesięcy, zaś na roboty wykonawcze meljoracji niekorzystających z kredytów długoterminowych do wysokości 50% kosztorysu — z terminem według uznania Zarządu K. T. M.

Art. VII. Odsetki od kredytu liczone będą w wysokości stopy dyskontowej Państwowego Banku Rolnego, z zaliczeniem — tytułem żyra, kosztów administracyjnych i porta — dodatkowej opłaty w wysokości 1% kwartalnie ($\frac{1}{3}\%$ miesięcznie). Weksle, złożone na pokrycie należności za plany, projekty i inne Towarzystwo będzie w prawie dyskontować w terminie i banku według swego uznania, przyczem koszty dyskonta obciążać mają wystawcę, lub K. T. M., zależnie od czasu, w jakim przypada płatność za dany projekt, w myśl odnośnej Instrukcji K. T. M.

Art. VIII. Kredyty mają być zabezpieczone weksłami na sumę, pokrywającą cały zaciągnięty dług wraz z odsetkami, przyczem weksle mają odpowiadać następującym wymaganiom:

1) Weksle wydziałów powiatowych mają być z wystawienia wydziału, z podpisem przewodniczącego i jednego członka wydziału pod pieczętką, oraz, skoro tego zażąda instytucja dyskontująca, z żyrem jednego członka wydziału, jako osoby prywatnej. *).

2) Weksle spółek wodnych zatwierdzonych mają być z wystawienia Spółki, czyli weksle podpisuje pod pieczętką Spółki przewodniczący spółki, względnie członkowie zarządu, wymienieni w odnośnej uchwale walnego zebrania, zaś żyrują 2 członkowie spółki, wskazani w uchwale zarządu K. T. M., jako osoby prywatne. *).

3) Weksle spółek wodnych organizujących się mają być z wystawienia jednego z pełnomocników spółki zażyrowane przez co najmniej 2 pozostałych pełnomocników jednakże Zarząd K. T. M. może postawić żądanie, ażeby weksle były wystawione, względnie żyrowane

*) Żyro wekslowe winno być umieszczone na odwrotnej stronie blankietu wekslowego.

przez większą ilość osób, podpisanych na uchwale wstępnej o zawiązaniu Spółki.

4) Weksle osób, korzystających z kredytu indywidualnie, mają być z wystawienia pożyczkobiorcy z żyrem jednego, lub 2 odpowiedzialnych właścicieli ziemskich, według uznania zarządu.

Poza weksłami zarząd K. T. M. może zażądać w poszczególnych wypadkach dodatkowego zabezpieczenia w postaci: ewikcji hipotecznej, lub zdeponowania w K. T. M. walorów, zabezpieczających pożyczkę i t. p.

UZYSKIWANIE KREDYTU. Art. IX. Celem uzyskania kredytu należy złożyć w K. T. M.:

1) podanie z wyszczególnieniem sumy pożyczki i objaśnieniami, zawartemi w odnośnym wzorze podania;

2) zamówienie danej roboty, (projektu, dozoru technicznego i t. p.) względnie zamówienie materiałów budowlanych, jakie mają być dostarczone;

3) oraz następujące dokumenty:

a) gdy zwraca się związek samorządowy — odpis odnośnej uchwały wydziału,

b) gdy zwraca się spółka zatwierdzona — poświadczony wyciąg z protokołu posiedzenia walnego zgromadzenia, na którym zapadła uchwała zwrócenia się do K. T. M. o kredyt, która to uchwała winna być zaświadczona przez starostwo, według wzoru K. T. M.

c) gdy zwraca się spółka wodna organizująca się — odpis uchwały wstępnej o zawiązaniu spółki, według wzoru K. T. M., poświadczony przez starostwo, względnie wójta gminy.

d) gdy zwraca się prywatna osoba — świadectwo pisarza hipotecznego odnośnie nieruchomości, na której pożyczka ma być zabezpieczona, o ile zażąda tego Dyrekcja K. T. M.

4) nadto Dyrekcja K. T. M. zażądać może uzupełniających dokumentów, stwierdzających możliwość otrzymania przez petenta pożyczki długoterminowej i t. p.

Składanie podania o przyznanie kredytu oraz dokumentów wymienionych w art. 3 a i d może nie być wymaganem odnośnie kredytów na sporządzenie projektów, wymienionych w art. VI/I.

PRYZNAWANIE KREDYTU. Art. X. Kredyt przyznaje Zarząd Towarzystwa na wniosek Dyrekcji, na zasadzie zebranych uprzednio o petencie referencji i po sprawdzeniu szczegółów w podaniu wymienionych.

Zarząd określa: wysokość przyznanego kredytu, termin spłaty i sposób zabezpieczenia — o czem petent zostaje powiadomiony.

REALIZOWANIE KREDYTU. Art. XI. Przyznany kredyt podlega realizacji w następującym trybie:

1) petent składa w Towarzystwie:

a) oświadczenie pisemne, że zna niniejszy regulamin i podporządkuje się jemu,

b) weksle zabezpieczające pełną sumę przyznaną pożyczki,

c) inne dowody, jakie zażądane będą w celu zabezpieczenia pożyczki w myśl art. VIII,

d) dowody wymienione w art. IX — 2, 3 i 4 o ile nie były one dołączone do podania.

2) Wypłata sum z przyznanego kredytu uskuteczniata jest po zdyskontowaniu weksli, drogą bezpośredniego regulowania rachunków za materiały, list płacy, należność za dozór techniczny i t. p. bądź też drogą przekazywania odnośnych kwot osobie, korzystającej z kredytu w razie stwierdzonej przez kierownika robót szczególnej niedogodności bezpośredniego regulowania rachunków.

3) Niezałatwienie formalności wymienionych w poz. 1 niniejszego art. w ciągu dwóch tygodni od daty zawiadomienia o przyznaniu kredytu, uważanem będzie za zrzeczenie się przyznanego kredytu.

SPLATA POŻYCZKI. Art. XII. Suma dłużna z tytułu udzielonego kredytu ma być wpłacona do kasy T-wa najpóźniej na 2 dni przed terminem płatności weksli, bez wezwania ze strony T-wa.

Wymiana weksli expirujących na nowe ma być dokonana najpóźniej na 7 dni przed upływem terminu płatności tychże.

Prolongowanie kredytu poza przyznany termin będzie możliwem tylko na podstawie decyzji K. T. M., powziętej na skutek podania petenta, które winno być złożone przynajmniej na 2 tygodnie przed płatnością.

RYGORY Z TYTUŁU UCHYBIENIA TERMINOM. Art. XIII. Wszelkie uchybienia powyższym terminom pozbawiać będą dłużnika możliwości korzystania nadal z kredytu Towarzystwa.

Nadto uchybienie terminom narażać będzie dłużnika na:

1) zastosowanie rygorów prawa wekslowego oraz niezwłoczne zawiadomienie o proteście Banku Polskiego i innych instytucyj kredytowych, jak również organizacji rolniczych;

2) sprzedaż walorów zabezpieczających kredyt i pokrycie tą drogą sumy dłużnej;

3) kroki sądowe w celu wyegzekwowania sumy dłużnej, względnie zwrócenia się do władzy nadzorczej o wyegzekwowanie jej w trybie administracyjnym, gdy dług zaciągnięty został przez spółkę wodną.

Poradnik samorządowy

1. *Pytanie:* P. Inspektor Samorządu Gm. na pow. Krasnostawski zapytuje, czy wyjaśnienie Ministerstwa Spr. Wewn., zawarte w okólniku do Wojewodów z dn. 12. VIII. 1926 r., iż przy rozkładaniu powinności podwodowej należy brać pod uwagę postanowienie Komitetu Urzędz. z dn. 13/25 kwietnia 1865 r. w przedmiocie obliczania conajmniej 4 morgów lasu za 1 morg ziemi użytkowej, jest słuszne — wobec postanowienia art. 17, pkt. 4, ustawy z dn. 15. VI. 1923 r. (Dz. Ust. Nr. 65, poz. 505), które uchyliło przytoczone wyżej postanowienie Kom. Urz.

Odpowiedź: M-stwo Spraw Wewn. stoi na stanowisku, że postanowienie Kom. Urz. z 13/25 kwietnia 1865 r. zostało uchylone tylko odnośnie do wymiaru podatku gruntowego, natomiast obowiązuje nadal, o ile chodzi o wymiar powinności naturalnych, a to już choćby z tego względu, że zasady, które w miejsce postanowienia Kom. Urz. zostały zastosowane do wymiaru podatku gruntowego nie dadzą się zastosować do wymiaru (rozkładu) powinności naturalnych.

W sprawie powyższej, jak nam wiadomo, ma Ministerstwo w czasie najbliższym — na skutek analogicznego zapytania jednego z Województw — wydać nowe, wyczerpujące wyjaśnienie; nie omieszkamy go zamieścić w dziale „Dookoła Spraw Samorządowych” w naszym piśmie.

2. *Pytanie:* P. Sekretarz wydziału pow. sejm. Włodawskiego zapytuje, czy żona pracownika komunalnego, ubezpieczonego w Pow. Kasie Chorych, będącej urzędniczą państwową, ma prawo korzystać ze świadczeń Kasy Chorych.

Odpowiedź: W myśl art. 33 ustawy z d. 19.V.1920 roku (Dz. Ust. Nr. 44, poz. 272) członkom rodziny obowiązkowo ubezpieczonego w Kasie Chorych należy się określona w tymże artykule pomoc ze strony Kasy Chorych tylko wtedy, jeżeli mieszkają razem z obowiązkowo ubezpieczonym (tj. jeżeli mieszkają wprawdzie razem, lecz otrzymują alimenty) i utrzymywani są wyłącznie z jego zarobku, a nie podlegają przymusowemu ubezpieczeniu i nie należą do kategorie ubezpieczonych.

Jeżeli zatem żona obowiązkowo ubezpieczonego jest urzędniczą państwową, to przedewszystkiem nie jest na jego wyłącznym utrzymaniu, zatem z tego już powodu nie może korzystać z pomocy Kasy Chorych, o ile nie ma innego do tej pomocy tytułu. Pozatem urzędnik państwowy — prowizoryczny lub stały — korzysta z bezpłatnej pomocy lekarskiej na podstawie innych przepisów ustawowych, względnie musi sam należeć do Kasy Chorych, o ile jest urzędnikiem kontraktowym.

3. *Pytanie:* Urząd gm. Rozwozin zapytuje:

1) czy radny gminy może domagać się od wójta okazania sobie księgi uchwał rady gminnej i aktów, dotyczących zarządzeń władz nadzorczych i innych, czy

może robić sobie z nich wyciągi, oraz czy wójt powyższemu żądaniu musi zadość uczynić.

2) czy wogóle każdy mieszkaniec gminy ma prawo domagać się okazania sobie księgi uchwał rady gminnej lub innych aktów urzędowych celem ich przejrzenia w kancelarii gminnej i czy wójt jest obowiązany zadość uczynić takie żądanie.

Odpowiedź: Największe pod względem wagi uprawnienia w gminie wiejskiej b. Kongresówki — wedle jej dotychczasowego ustroju — ma zebranie gminne, t. j. w zasadzie ogół dorosłych mieszkańców gminy. Do niego należy m. in. stanowienie we wszelkich interesach gospodarczych i innych całej gminy dotyczących, uchwalanie podatków gminnych, budżetu i t. d. Ale zebranie gminne nie może stale i bezpośrednio oddziaływać na bieg gospodarki gminnej, chociażby nawet członkowie gminy naprawdę interesowali się tą gospodarką i przychodzili pilnie na zebrania; to też zebranie wyłania z siebie radę gminną, która się już zbiera i obraduje częściej, niż zebranie. Bieg spraw gminnych spoczywa naprawdę dopiero w rękach organu wykonawczego gminy — wójta. Kontrolę działalności wójta wykonywa rada gminna, zaś radę i wójta kontrolować może zebranie. Oczywiście ciężkie by to było urzędowanie wójta, gdyby mu każdej chwili radny mógł przychodzić do kancelarii i wertować w aktach, a wprost nie do pomyślenia jest, aby to samo czynić mógł nawet każdy mieszkaniec. Rada gminna może na posiedzeniu żądać od wójta okazania sobie tych lub innych aktów, może akta te badać w kancelarii przez wyłonione z siebie komisje. Takimi komisjami może się także posługiwać zebranie gminne. Każdy poszczególny mieszkaniec może w kancelarii oglądać tylko te akta, które w myśl przepisów obowiązujących powinny być wyłożone do publicznego przeglądu, np. preliminarz budżetowy.

4. *Pytanie:* Urząd gm. Stężyca zapytuje, czy wójt gminy jest obowiązany ściągać podatek państwowy od spadków i opłaty stemplowe.

Odpowiedź: Władzą, do której należy w I instancji ściągnięcie należności skarbowych z tytułu podatków spadkowego i opłat stemplowych, jest urząd skarbowy, jego zaś organami są sekwestраторowie i ew. inni urzędnicy skarbowi, działający na podstawie udzielonego im upoważnienia do wykonywania czynności egzekucyjnych. Organa gminy (wójt, sołtys) ściągają tylko podatki państwowe, których pobór i ściągnięcie zostały im wyraźnie poruczone w odnośnych ustawach lub też których pobór i ściągnięcie poruczy im Minister Skarbu na podstawie ust. 5 art. 43 ustawy o tymczasowym uregulowaniu finansów komunalnych.

Wójt gminy wzgl. sołtys są poza tem zobowiązani współdziałać z władzami skarbowymi przy dokonywaniu poszczególnych czynności, związanych z poborem podatków państwowych, np. przy zajęciu i przechowaniu ruchomości płatnika, przy licytacji.

H. i P.

Płytki terakotowe, płytki glazurowane, kafle, klepkę dębową do podłóg, dachówkę glinianą, silicium — karbid do wzmocnienia podłóg cementowych poleca z własnego składu w Warszawie

Biuro Techniczne ALBERT KARP, inżynier.
Warszawa, Wilcza Nr. 54. Tel. 172-47 i 92-71.

K O N K U R S

W Starostwie Krajowym Pomorskiem jest do objęcia posada Naczelnika Wydziału budowlanego z poborami grupy VI z 15% dodatkiem komunalnym. Możliwość awansu do grupy V. Wymagane wyższe studia techniczne i praktyka w dziale drogowym na kierujących stanowiskach oraz, ile można, także praktyka w dziale budownictwa naziemnego. Do podania należy dołączyć:

- 1) metrykę urodzenia,
- 2) poświadczenie obywatelstwa polskiego,
- 3) uwierzytelnione odpisy świadectw,
- 4) curriculum vitae,
- 5) świadectwo moralności, wystawione przez państwową władzę policyjną,
- 6) świadectwo zdrowia od lekarza urzędowego.

Posada może być objęta ewtl. od zaraz. Podania należy kierować do Starostwa Krajowego Pomorskiego w Toruniu, Mostowa 13, do dnia 29.II.1928 r.

Wydział Powiatowy Sejmiku w Lubartowie

o g ł a s z a

K O N K U R S

na stanowisko **Sekretarza Sejmiku**.

Od kandydatów wymagane jest wykształcenie wyższe, a conajmniej średnie, dokładna znajomość samorządu i dłuższa praktyka biurowa w samorządzie powiatowym.

Do posady przywiązane są pobory w/g VII grupy płac urzędników państwowych.

Podania z odpisami świadectw szkolnych i dotychczasowej pracy oraz życiorysem i powołaniem się na referencje należy przesyłać do Wydziału Powiatowego w Lubartowie do dnia 1 kwietnia 1928 roku

Przewodniczący Wydziału
Powiatowego

Starosta Lubartowski

A. Krauze.

WYDZIAŁ POWIATOWY SEJMIKU ŁÓDZKIEGO

ogłasza

K O N K U R S

na kontraktowe stanowisko referenta kulturalno-oświatowego z wynagrodzeniem według VII grupy uposażenia pracowników komunalnych.

Kandydaci, składający oferty, winni przedłożyć: 1) życiorys, 2) dowody wykształcenia i 3) dowody o pracy poprzedniej.

Termin składania ofert upływa w dniu 20 marca 1928 roku. Oferty nieuwzględnione pozostaną bez odpowiedzi. Posada do objęcia od dnia 1-go kwietnia 1928 roku.

Przewodniczący Wydziału Powiatowego
Starosta

(—) *A. Rzewski.*

Sekretarz Sejmiku

(—) *A. Brzeziński.*

WYDZIAŁ POWIATOWY SEJMIKU W OPOCZNIE

ogłasza

K O N K U R S

na stanowisko Komunalnego dozorca sanitarnego z uposażeniem po 200 złotych miesięcznie. Prócz tego doroczne szczepienia ospy ochronnej płatne są osobno.

Do podania dołączyć należy:

1. życiorys,
2. dowód obywatelstwa polskiego,
3. dowody o wykształceniu,
4. dowody o pracy poprzedniej.

Termin składania ofert do dnia 1 marca r. b.

Przewodniczący Wydziału Powiatowego
Starosta

(—) *Z. Kotlubaj.*

FIRMA EGZYSTUJE OD ROKU 1900.

ROBOTY ZIEMNE

DROGI BITE

ULICE MIEJSKIE

KOLEJKI

A. PRZYBYLSKI, BIURO TECHNICZNE Marszałkowska № 22

— TELEFONY: Nr. 55-15 i 68-30. —



ERNEST NEUMANN Sp. z o.o.
Warszawa, Tel 54-96 Mazowiecka 6.
URZĄDZENIA BIUROWE

MASZYNY do pisania, Arytmometry systemu ODHNERA, Numeratory, taśmy, Kalki, Pióra wieczne, DRUKARKI „MILLOTYPE“ do drukowania ofert, cenników, formularzy, blankietów, sprawozdań etc. z ilustracjami, do normalnych czelonek i klisz.

OFERTY I OPISY NA ŻĄDANIE

JEDYNA W POLSCE

Wytwórnia Papieru Światłoczułego

W. SKIBA i A. WYPOREK

Warszawa, ul. Marszałkowska 71 tel. 35-66.

Skład Artykułów Rysunkowych

Kopjarnia elektryczna Rysunków

Cenniki wysyłamy na żądanie bezpłatnie.

NASIONA WARZYWNE, KWIATOWE i PASTEWNE.
Kto chce mieć wyborowe nasiona warzywne, pastewne i kwiatowe, jak również piękne drzewka i krzewy owocowe i ozdobne, oraz narzędzia ogrodnicze i nawozy sztuczne dla ogrodnictwa, niech je kupi w najstarszych Zakładach Ogrodniczych C. ULRICH, istniejących od roku 1805 w Warszawie przy ul. Ceglanej 11, dom własny. Filja składu nasion i narzędzi — ul. Sienkiewicza Nr. 11, dom własny. — Cenniki rozsyła się na żądanie.

WYDZIAŁ POWIATOWY SEJMIKU
W JANOWIE PODLASKIM

ogłasza

KONKURS

na stanowisko Inspektora Samorządu Gminnego z uposażeniem w/g grupy od IX do VII plus 10% dodatku komunalnego.

Wymagane kwalifikacje:

- 1) Wykształcenie wyższe i prawnicze lub średnie.
- 2) conajmniej 3 letnia praktyka.
- 3) wiek nie wyżej 40 lat.

Oferty należy składać do dnia 15 marca 1928 roku w Biurze Wydziału Powiatowego w Janowie Podlaskim.

Przewodniczący Wydziału Powiatowego

Starosta
(—) *Ćwikliński.*

Sekretarz Sejmiku
(—) *J. Bielecki.*

WYDZIAŁ POWIATOWY SEJMIKU
W JANOWIE PODLASKIM

ogłasza

KONKURS

na stanowisko inżyniera, Kierownika Powiatowego Zarządu Drogowego z uposażeniem w/g grupy VII plus 10% dodatku komunalnego.

Wymagane kwalifikacje:

- 1) dyplom inżyniera.
- 2) wiek nie wyżej 40 lat.
- 3) conajmniej 3 letnia praktyka.

Oferty należy składać do dnia 15 marca 1928 roku w Biurze Wydziału Powiatowego w Janowie Podlaskim, gdzie też można otrzymać bliższe informacje co do etatu Zarządu i ilości dróg.

Przewodniczący Wydziału Powiatowego

Starosta
(—) *Ćwikliński.*

Sekretarz Sejmiku
(—) *J. Bielecki.*

Czas. 13458/10/8

SKŁAD BRONI „SPORT”

ORAZ WARSZTATY REPARACYJNE

Sp. z ogr. odp.

Warszawa, Chmielna 33, tel. 226-13

w pobliżu Dworca Głównego

Polecamy: Broń, amunicję oraz rewolwery.

Na składzie stale duży wybór broni używanej.

Katalogi wysyłamy na żądanie.

Kupującym od 100 do 200 zł.—5% rabatu, wyżej 200 zł.

—10% rabatu.

WYSYŁKA ZA ZALICZENIEM.



PATENTY

na wynalazki, rejestracje marek, modeli wzorów w Polsce i zagranicą

Czempiński i Skrzypkowski Inżynierowie

Rzecznicy patentowi przysięgli

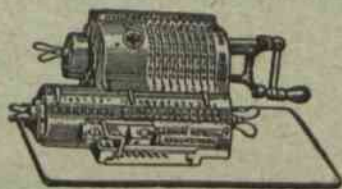
Warszawa, ul. Krucza Nr. 43

Telefon № 226-70.

Adres telegr.: „PRAWO-WARSZAWA”

ZMECHANIZOWANIE PRACY BIUROWEJ — TO RÓWNOWAGA BUDŻETU.

**Arytmometry
BRUNSVIGA**



Wykonywują wszelkie obliczenia szybko i dokładnie.

Żądajcie opisów i demonstracji najnowszych modeli.

**10-cio klawiszowe maszyny buchalteryjne
DALTON**



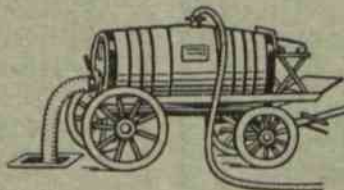
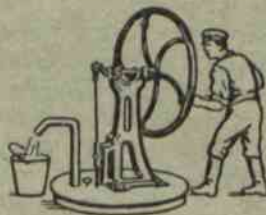
Automatycznie wypisują saldo każdego konta i sumy obrotów „WINIEN” i „MA” wszystkich księgowanych kont.

TOW. BLOCK-BRUN, Sp. Akc.

Warszawa — Hotel Bristol

Oddziały: Katowice, Kraków, Lwów, Łódź, Poznań, Wilno, Gdańsk.

WARSZAWA,
KOPERNIKA
Nr. 33



TELEFON
10-30.

Pompy studzienne, pompy i beczki assenizacyjne, sikawki
poleca: **STANISŁAW TRĘBICKI**