

# SAMORZĄD

TYGODNIK POŚWIĘCONY SPRAWOM SAMORZĄDU TERYTORJALNEGO

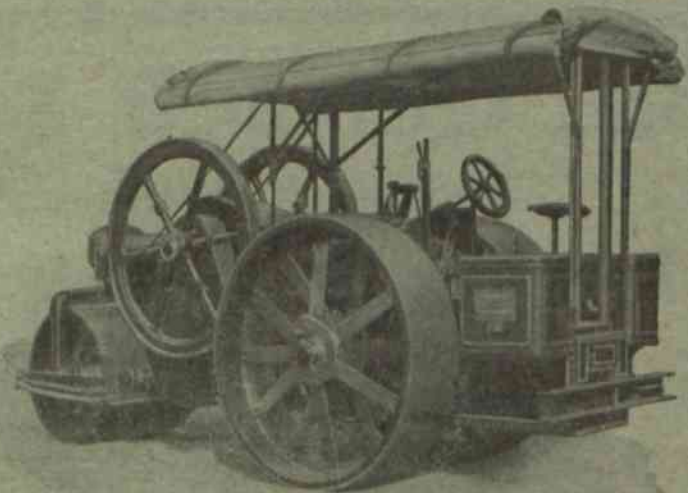
**BRAGOP** TOW. AKC. FABRYKI MASZYN **BRACIA GEISLER, OKOLSKI i PATSCHKE**  
ISTNIEJE OD ROKU 1878

WARSZAWA, UL. LESZNO № 128, TEL. 1-98. Adres telegraficzny: BRAGOP — WARSZAWA.

WYKONUJE:

- 1) Maszyny drogowe, a specjalnie walce parowe, motorowe, konne, oskardniki, beczki do polewania i t. p.
- 2) Kompresory, gazownie na gaz ssany, ciągalnie do drutu.
- 3) Odlewy żeliwne i półstalowe z własnych lub nadesłanych modeli.
- 4) Centralne ogrzewanie, suszarnie, pralnie, wodociągi.
- 5) Wszelkie remonty samochodów, bez względu na ich budowę i przeznaczenie.

Niektóre maszyny drogowe, jak walce szosowe, beczki do polewania, posiada stale na składzie.



45

## MEKSFALT SPRAMEKS

Bitum najwyższego gatunku do budowy dróg i bruków asfaltowych jakoteż asfaltów lanych, mastyksu etc.

(MEKSFALT-MIĘKKI)  
Do utrwalania powierzchni dróg

ODZNACZONE MEDALEM ŻŁOTYM na Wystawie Drogowej we Lwowie Targi Wschodnie 1926

Wykonano dziesiątki tysięcy kilometrów dróg asfaltowych przy użyciu MEKSFALTU i SPRAMEKSU we wszystkich krajach kuli ziemskiej.

W Polsce wykonano w b. r. szereg ulic w Warszawie (Plac Trzech Krzyży, Bracka, Widok, Wilcza, Natolińska, Elektoralna, Królewska etc. pozatem w Krakowie, Poznaniu, Zagłębiu etc.)

Wszystkie bruki z materiałów miejscowych z przymieszką tylko 6—10% Meksfaltu.

Wszelkich Informacji udziela wyłącznie przedstawicielstwo na Polskę T-wo The Asiatic Petroleum Co. Ltd w Londynie

**POLSKA FABRYKA EKSTRAKTÓW GARBARSKICH Sp. Akc.**

**DZIAŁ ASFALTÓW**

WARSZAWA, SMOCZA № 43.

Adres Telegraficzny: Fabex Warszawa.

Telefony: 319-51, 123-57, 224-28.

Warszawa, 29 Stycznia 1928 r.

## KRAJOWE TOWARZYSTWO MELJORACYJNE S. A.

Zarząd i Centralne Biuro Techniczne:

Warszawa, Kopernika 30. Tel.: centr. 58-04, 158-39, 158-08; dyr. 58-07, 506-36. Skrot teleg. Warszawa—Meljoracje.

**ODDZIAŁY:** Kraków, Toruń, Kalisz, Włocławek, Łęczyca, Radom, Częstochowa, Wilno.

Institucja o charakterze społecznym, powstała w 1905 r. współpracująca nad szerzeniem meljoracji z instytucjami państwowymi, samorządowymi i organizacjami rolniczymi — ukwalifikowana przez Ministerstwo Rolnictwa.

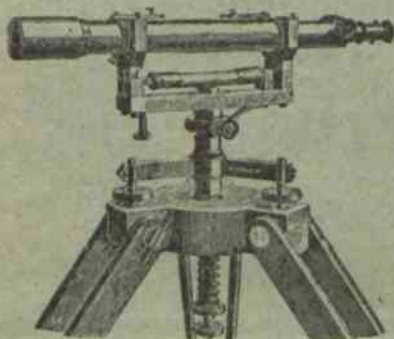
Ekspertyzy, projekty generalne dla wydziałów i powiatowych spółek wodnych, projekty szczegółowe oraz nadzór techniczny i kontrola nad wykonaniem wszelkich przedsięwzięć meljoracyjnych.

Meljoracje rolne (osuszanie, nawadnianie, zraszanie), meljoracje podstawowe (regulacja rzek, kanały), budowa stawów, zakłady wodne, technika sanitarna, budowa dróg, budowle wiejskie oraz pomiary dla celów parcelacji, scalania i t. p.

Kredyty długoterminowe i krótkoterminowe na sporządzanie projektów i wykonanie robót — w szerokich rozmiarach.

## G. Gerlach — Warszawa

Ossolińskich 4. ————— Tamka 40.



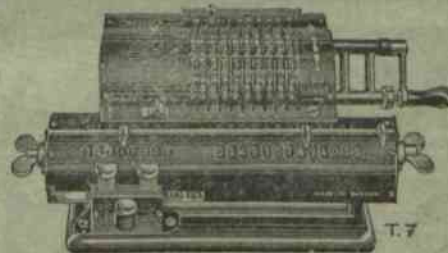
Poleca dla budowy dróg i mostów:

Teodolity, Niwelatory, Kierownice,  
Libele, Łaty, Miary wszelkiego ro-  
dzaju, Aparaty do badania mostów,  
———— Toromierze, Profilografy. ———

Dla biur i kreślarń:

Stoły i przybory rysunkowe  
Arytmometry szwedzkie „ORIGINAL ODHNER”  
zapisujące 10-cio klawiszowe maszyny do do-  
dawania „SUNDSTRAND”.

Maszyny do pisania „UNDERWOOD”



Przedsiębiorstwo robót inżynierskich i budowlanych

**W. Paszkowski, F. Próchnicki i S-ka**

Spółka z ograniczoną odpowiedzialnością

Warszawa, Al. Jerozolimska 18, tel. 47-08, 221-81.

Budowa domów mieszkalnych,

Mostów żelbetowych,

Elektrowni i t. p.

czqas. 13458/1015

# SAMORZĄD

TYGODNIK POŚWIĘCONY SPRAWOM SAMORZĄDU TERYTORJALNEGO.

PRENUMERATA KWARTALNA  
10 ZŁOTYCH POLSKICH.  
NUMER POJEDYNCZY I ZŁOTY.

KONTO CZEKOWE POCZT. KASY OSZCZ. № 1920.

REDAKCJA I ADMINISTRACJA  
WARSZAWA, PLAC NAPOLEONA 7  
TELEFONY: 131-92 i 225-50.

Redakcja rękopisów niezwraca.

Ceny ogłoszeń: Całe wolne miejsce na pierwszej stronie okładki 300 zł.;  $\frac{1}{2}$  — 150 zł. Cała strona poza tekstem 200 zł.,  $\frac{1}{2}$  — 100 zł.,  $\frac{1}{4}$  — 50 zł. W tekście o 50% drożej. Ogłoszenia związków samorz., dostarczone bezpośrednio do administracji, o 25% taniej. Ogłoszenia, nadesłane bez podania wymiaru, drukuje się na  $\frac{1}{4}$  strony.

**Kierownik Redakcji Aleksander Bogustawski.**

**Komitet Redakcyjny:** Józef Bek, Stefan Boguszewski, Dr. Władysław Dalbor, Wacław Gajewski, Władysław Korsak, Joachim Wołoszynowski.

ROK X.

WARSZAWA, 29-go STYCZNIA 1928 R.

Nr. 5

TREŚĆ NUMERU 4: O współpracę z Funduszem Bezrobocia — W. Gajewski. Zaopatrzenie emerytalne pracowników samorządowych — Dr. W. Dalbor. Kongres drogowy w Warszawie. Dookoła spraw samorządowych. Z Biura Zjazdów Sam. Ziemi. Z życia samorządu. Gmina wiejska i miejska: a) Czem są kasy Stefczyka? — J. Bielecki. b) Z gmin. Wiadomości gospodarcze. Poradnik. Ogłoszenia.

## O współpracę z Funduszem Bezrobocia

W sprawozdaniu z działalności Funduszu Bezrobocia za r. 1926 znajdujemy następujący urywek: „Dążeniem organów centralnych Funduszu Bezrobocia w okresie sprawozdawczym było uregulowanie całokształtu przekazywania czynności Funduszu Bezrobocia przez stworzenie sieci instytucji zastępczych na całym terenie państwa. Ma to na celu ułatwienie bezrobotnym korzystania ze świadczeń oraz rozciągnięcia istotnej kontroli nad pobierającymi zasiłki i zapomogi.

Powierzenie czynności Funduszu Bezrobocia w drodze uchwał gminom na ich własnych terenach pociągnęłoby za sobą konieczność utworzenia kilku tysięcy instytucji zastępczych, co wywarłoby wpływ zdecydowanie ujemny na sprawność aparatu wykonawczego Funduszu Bezrobocia i zwiększyłoby koszty administracyjne oraz utrudniło kontrolę nad działalnością tych instytucji. Natomiast oparcie działalności organów Funduszu Bezrobocia na współpracy z wydziałami powiatowymi sejmików i kasami chorych, organizacyjnie obejmującymi tereny kilkunastu czy kilkudziesięciu gmin i rozporządzającymi odpowiednim aparatem wykonawczym, zapewnić mogło szybkie i sprawne rozwinięcie akcji zasiłkowej i zapomogowej. Przeprowadzenie w tym kierunku reorganizacji sieci instytucji zastępczych było przedmiotem specjalnej troski Zarządu Głównego i Dyrekcji Funduszu Bezrobocia...

...Niewątpliwie, iż w ciągu 1927 roku uda się przełamać opór w tej dziedzinie instytucji mniej uspołecznionych i stroniących dotychczas od współpracy”.

Jest nad wyraz ubolewania godnym, że jedna instytucja prawa publicznego o drugich instytucjach w sprawozdaniu, podaniem dla całego świata, pozwala sobie wydawać sądy o ich „małym uspołecznieniu”.

Zarząd Funduszu Bezrobocia nie ma do stawiania

podobnych zarzutów wydziałom powiatowym żadnego prawa. Ustawodawca nie uznał za potrzebne włożyć na barki samorządu powiatowego ciężaru wykonywania części administracji funduszami bezrobocia. Ustawodawca, wyodrębniając całkowicie instytucję Funduszu Bezrobocia od wpływów administracji ogólnej i samorządu, przewidział wprawdzie możliwość przekazywania czynności Funduszu Bezrobocia instytucjom zastępczym, wymieniając wyraźnie samorządy lokalne, które są w bezpośrednim kontakcie z ludnością, a więc gminy miejskie i wiejskie, lecz i w tym wypadku uzależnił przekazanie od wspólnego porozumienia gminy z Funduszem Bezrobocia.

Fundusz Bezrobocia chce pewne czynności czysto biurowe - rachunkowe, tylko dla tego, że to mu jest dogodnym, przerzucić na wydziały powiatowe, sam określa warunki i grozi: „Rób, co ja chcę — albo cię nazwę mało uspołecznionym i stroniącym od współpracy”.

Jest rzeczą interesującą, jakby się zachował Fundusz Bezrobocia wobec propozycji samorządów powiatowych, gdyby te zgłosiły się do Zarządu Funduszu Bezrobocia z projektem przejęcia w nieco szerszym zakresie czynności Funduszu — co byłoby według nas bardziej racjonalnym — i na trochę dogodniejszych dla wydziałów powiatowych warunkach?

Nie wiem, czyby Zarząd uznał za słuszne, gdy w wypadku odmowy z jego strony posypałby się nań grad zarzutów ze strony reprezentacji samorządowych o małym uspołecznieniu i stronienu od współpracy.

Nie szafujmy więc temi mało uprzejmymi określeniami, lecz zastanówmy się nad istotą rzeczy, czy propozycja współpracy jest racjonalnie postawiona.

Według nas — nie, gdyż interes publiczny nic na przejęciu pewnych czynności przez wydziały powiatowe

W 1740/78/62

we nie zyskuje, a nawet traci, ponieważ w sumie administracja funduszem bezrobocia pochłania więcej czasu. Odciąży się wprawdzie trochę Zarząd Obwodowy, lecz wiele nieprodukcyjnej pracy muszą wykonać wydziały powiatowe.

Jaka bowiem zmiana nastąpiłaby, gdyby samorzady powiatowe przejęły na siebie pośrednictwo w spełnianiu czynności zastępczych, nie zaś bezpośrednio gminy?

Piszę „pośrednictwo”, gdyż absolutnie wykluczonym jest, by biuro wydziału powiatowego mogło samo bezpośrednio wypłacać bezrobotnym, dokonywać ich spisu, kontrolować prawdziwość danych, stwierdzać czy nie są podawani za bezrobotnych zatrudnieni.

To wszystko może spełnić tylko gmina, a więc jej praca pozostanie taka, jak dotychczas, gdy spełnia funkcje zastępcze bezpośrednio, korespondując wprost z Zarządem Obwodowym.

Zarząd Obwodowy Funduszu miałby istotnie drobną ulgę, gdyż zamiast dokonywania rozrachunków i korespondowania w tych sprawach z każdą gminą, czyniłby to z jednym wydziałem powiatowym, który za to musiałby wszystkie te prace wykonać. Jednak praca Zarządu Obwodowego byłaby dużą, gdyż gros czynności i właściwy zakres kompetencji Z. O. F. B. zostawia przy sobie, gdyż w dalszym ciągu tylko Zarząd Obwodowy przyznaje i wymierza zasiłki i zapomogi (istotna funkcja), tak, że korespondencja w sprawie każdego bezrobotnego przechodziłaby do Zarządu Obwodowego, z tą tylko na gorsze zmianą, że każdy papier wędrowałby od gminy do Zarządu Obwodowego dwukrotnie przez biuro wydziału powiatowego, przytem wydział powiatowy żadnej własnej kompetencji w tych sprawach by nie miał.

Biuro więc wydziału powiatowego byłoby tylko biurem przesyłkowym bez żadnej wartości, byłoby jedną jeszcze, niepotrzebną, a więc szkodliwą instancją pośredniczącą, zwiększającą biurokracizm Funduszu Bezrobocia.

Trzeba tylko pomyśleć, jaka ilość korespondencji przepływałaby bezcelowo przez biura wydziałów powiatowych, ile czasu by się na to straciło, ileby nieporozumień z tego powodu wyniknęły, by ocenić, jak słusznie postępują wydziały powiatowe, broniąc się przed tego rodzaju „współpracą”.

Zupełnie zmieniłaby się sytuacja, gdyby Fundusz Bezrobocia pomyślał o istotnej współpracy z samorządem — a możnaby o wiele uprościć i udoskonalić organizację Funduszu Bezrobocia.

Wydziały powiatowe chętnie podjęłyby się wyre-

czenia Zarządów Obwodowych i łącznie z gminami wykonałyby wszystkie funkcje opieki nad bezrobotnymi, jakie ustawa na Fundusz Bezrobocia włożyła, gdyby Zarządy Obwodowe przekazały wydziałom powiatowym również czynności przyznawania i wyznaczania zasiłków i zapomóg.

Wtedy dopiero nabrałoby racji wtrącenie się wydziału powiatowego jako nowego ogniwa do tej akcji; wtedy wydział powiatowy, przyjmując na siebie nowe obowiązki, otrzymywałby pewne kompetencje i spełniał wyraźnie określone funkcje, wyręczając już w pewnym zakresie całkowicie Zarząd Obwodowy. Korespondencja co do przyznawania zasiłków i zapomóg kończyłaby się w wydziale; wtedy samorzady wiedziałyby, że zwiększenie pracy ich biur łączy się z jej zmniejszeniem w Zarządach Obwodowych.

Zarząd Obwodowy F. B. prawdopodobnie jeden na terenie województwa, stałby się instancją odwoławczą od decyzji wydziałów powiatowych, sprawowałby inspekcję nad czynnościami gmin i wydziałów powiatowych w zakresie akcji funduszu bezrobocia. Rejestrację, kontrolę i wypłatę zasiłków bezrobotnym uskuteczniałby gminy, a wydział powiatowy prowadziłby rozchunki z gminami oraz przyznawałby i wymierzał zasiłki.

Jako dalszy naturalny etap współpracy i należytej organizacji pracy jest sprawa przekazania czynności biur pośrednictwa pracy — magistratom i wydziałom powiatowym.

Obecny stan — to parodia organizacji pośrednictwa pracy. Nieliczne biura, powstałe w większych ośrodkach przemysłowych, mogą spełniać należycie swe zadania wyłącznie tylko odnośnie osób pozostających bez pracy z tych miejscowości, w których się biura znajdują. Ludzie poszukujący pracy a zamieszkali w innych miejscowościach zwykle dość obszernego okręgu, składającego się normalnie z kilku powiatów, — pozostają bez żadnej pomocy.

Biura pośrednictwa pracy winny być złączone z biurami obsługującymi fundusz bezrobocia. Biura pośrednictwa pracy powinny być jaknajbliżej osób poszukujących pracy — najdalej w każdym powiecie. Rola i obowiązki naturalne samorządu względem poszukujących pracy są jasne. Konieczność współpracy samorządu z wyższymi organami Min. Pracy i Opieki Społecznej w tym zakresie rzuca się w oczy. Samorzady miejskie i powiatowe staną tu do apelu.

W imię prawdziwego społecznienia i chęci społecznie korzystnej współpracy samorząd oczekuje od Zarządu Funduszu Bezrobocia na odpowiednie propozycje.

Wacław Gajewski.

## Zaopatrzenie emerytalne pracowników samorządowych

P. St. Sasorski, autor artykułu w powyższej kwestii w Nr. 46 „Samorządu”, w drugim artykule p. t. „O formę zaopatrzenia emerytalnych pracowników samorządowych”, umieszczonym w Nr. 2 „Samorządu” z d. 8. I. 1928, wystąpił z ostrą krytyką mojej odpowiedzi na je-

go pierwszy artykuł, umieszczonej w Nr. 9 „Wiadomości Samorządowych”, nazywając ją „zbyt wojowniczą”, „zbyt łatwą i lekką”; zarzuca dalej, że przytoczyłem tylko kilka zdań z jego artykułu, pomijając całe uzasadnienie, że nie starałem się wejść w istotne argumenty ani

bronić rzeczowo stanowiska przeciwnego itd., a następnie, polemizując z mojami, mimochodem poruszonemi ogólnikowemi argumentami, rozważa dalej zasadniczo formę zaopatrzenia emerytalnego pracowników samorządowych.

Będąc zmuszony odpowiedzieć na niespodziewane zarzuty, stawiane z powodu zupełnego niestety niezrozumienia celu mego artykułu, mimo, że tendencja jego była zupełnie jasna, wyjaśniam rzecz krótko.

Artykuł p. S. uważałem wobec stanu prac nad zabezpieczeniem emerytalnem pracowników samorządowych za zupełnie spóźniony i dlatego szkodliwy. Sprawę uważam za przesądzoną, a argumenty na dwu długich posiedzeniach Państwowej Rady Samorządowej (oprócz prac przygotowawczych, artykułów, głównie w „Pracowniku Samorządowym” i rozmów osobistych) za wyczerpane, zwłaszcza, że argumenty przytoczone w artykule p. S. są zaledwie częścią tych argumentów, jakie przytaczali zwolennicy zakładu ubezpieczeń. Dlatego nie tylko nie starałem się, ale wyraźnie nie chciałem z nimi polemizować, uważając słusznie cały artykuł za próbę wznowienia dyskusji już zakończonej, a podjęcie jej musiałoby znowu opóźnić wydanie rozporządzenia Prez. Rz. o ustawowym obowiązku samorządów zaopatrzenia pracowników samorządowych, które powinno się było już dawno ukazać. Ponieważ dalej „Wiadomości Samorządowe” są organem samorządów Województw Zachodnich, które stanowczo sprzeciwiają się zakładowi ubezpieczeń, tem bardziej byłem obowiązany dać wyraz zdziwieniu, że sprawę, przesądzoną na korzyść naszego zapatrywania, próbuje się wznowiać, narażając ją ze szkodą ogółu pracowników samorządowych na nową odwołkę.

Nie wdając się i tym razem w polemikę zasadniczą, — przyczem poglądu mego na inne reformy ubezpieczeniowe nie mogę rozwijać w krótkim artykule, — muszę tylko zwrócić uwagę, że niestłusznie p. S. mówi o wska-

zanej ostrożności w „wprowadzaniu zaopatrzeń emerytalnych przez poszczególne związki samorządowe”, w dwu częściach państwa jest już bowiem oddawna takie zaopatrzenie. Z tego samego powodu nie może przemówić do przekonania ostatnie zdanie artykułu: „Trudnego zagadnienia nie wolno zostawiać swobodnej grze wypadków i doświadczenia..... Zanim doświadczenie przemówi, skutki *eksperymentowania* okażą się przykre i bolesne”. Eksperymentowanie leży tylko po stronie koncepcji zakładu ubezpieczeń pracowników samorządowych, a nie po stronie ustawowego obowiązku samych samorządów do zaopatrzenia, które w dwu dzielnicach jest oddawna i to przy równoczesnem istnieniu oddawna ubezpieczeń pracowników umysłowych. To są rzeczy wypróbowane, z których nigdy nie wynikło nic groźnego; tamto zaś nieznanne, a główne argumenty przeciwi, poza wielu trudnościami organizacyjnymi i sprzeciwu większej części samorządów i ich pracowników, są: olbrzymie koszty administracyjne zakładu (ta słaba strona wszystkich ubezpieczeń) i brak gwarancji, która przy systemie zaopatrzenia przez samorzady nigdy, w żadnych warunkach nie ulega wątpliwości.

Ustawowe zaopatrzenie przez samorzady da się bezwzględnie przeprowadzić; jeśli okażą się jakie trudności, to nie takie, których by nie można pokonać. Przez takie konieczne, a naglące ustalenie stanu rzeczy nie przesądza się nawet zmiany na przyszłość, gdyby samorzady same kiedyś przyszły do innego przekonania. Zasadą jednak przeciwników nieprzemyślonych reform, którym sprzeciwiają się same interesowane czynniki i gdzie nie ma obawy szkody dla kogokolwiek, jest: nie zmieniać starego mieszkania, choćby miało jakąś wadę, dla jednej zalety mieszkania nowego, bo wiemy, że mieszkanie stare ma tylko jedną wadę, a nie wiemy, ile ich — poza już spodziewanemi — okaże się w mieszkaniu nowem.

Dr. Władysław Dalbor.

## Kongres drogowy w Warszawie

(R. G.). Zawiązany przed rokiem komitet organizacyjny Stowarzyszenia członków polskich kongresów drogowych z dyrektorem Departamentu Drogowego Min. Robót Publicznych inż. M. Nestorowiczem na czele, zwołał na dzień 3-ci stycznia r. b. pierwsze konstytucyjne zebranie członków Stowarzyszenia, jednocześnie zaś zorganizował pierwszy polski kongres drogowy oraz wystawę drogową. Zebranie oraz wystawa odbyły się w gmachu Politechniki. Zebranie Stowarzyszenia miało na celu sprawy organizacyjne. Wysłuchano sprawozdania komitetu organizacyjnego, oraz wybrano Zarząd do którego weszli jako przedstawiciele samorządu ziemskiego pp. J. Zdanowski, prezes Rady Zjazdów Samorządu Ziemskiego z Warszawy i dr. W. Dalbor z Poznania, członek tej Rady.

O godz. 13-iej w dn. 3-m stycznia otwarte zostały obrady kongresu. Udział członków Stowarzyszenia kongresów drogowych, oraz gości był bardzo liczny. O zainteresowaniu obradami świadczy fakt zarejestrowania

w dniu otwarcia zgórą 150 nowych członków. Skład kongresu wypadł nieco jednostronny, przeważały bowiem sfery inżynierów drogowych, ściślej biorąc — powiatowych inżynierów drogowych. Musiało to odbić się na obradach kongresu, zwłaszcza w momentach omawiania stanowiska inżyniera drogowego w powiecie i jego stosunku do organów administracji państwowej i samorządowej.

Przedstawiciele samorządu, zwłaszcza powiatowego, nie wspominając już o gminnym, reprezentowani byli o wiele słabiej niż sfery ściśle fachowe.

Pierwsze plenarne zebranie nosiło charakter raczej oficjalny, właściwe obrady przeniesione zostały do sekcji, których było trzy.

Organizacja obrad kongresu w ogólnym ujęciu przypominała organizację zjazdów przedstawicieli sejmików powiatowych. Więc pierwsze plenarne zebranie — jako otwarcie i ukonstytuowanie się, obrady sekcji i koń-

cowe zebranie plenarne, poświęcone sprawozdaniom sekcji i przyjęciu przygotowanych przez nie wniosków.

Obrazy zagaił Dyrektor Departamentu Drogowego w Min. Robót Publicznych Nestorowicz, podnosząc przy tej sposobności ważność kwestji drogowej dla rozwoju naszego życia gospodarczego.

Następnie ukonstytuowało się prezydium w osobach: przewodniczący — dyr. Nestorowicz, wice-przewodniczący J. Zdanowski i prezydent st. m. Warszawy Słomiński. Na przewodniczących sekcji powołano: 1) Organizacyjno-administracyjnej — J. Zdanowskiego; 2) budżetowo - finansowej — inż. H. Dudka; 3) technicznej — prof. Drexlera. Sekretarzem generalnym był inż. L. Borowski z Okręgowej Dyr. Robót Publicznych w Warszawie.

Pierwszy powitał zebranych Minister Robót Publicznych J. Moraczewski, wyrażając zadowolenie z licznego udziału w zjeździe, który świadczy o dużym zainteresowaniu drogami. Stan polskich dróg wymagał koniecznie takiego zainteresowania. Nie bacząc na rozwój kolei żelaznych, na rozwój komunikacji powietrznej wreszcie, drogi zwykle pozostają i długo jeszcze pozostaną najgłówniejszym środkiem komunikacyjnym. Minister Moraczewski zakończył przemówienie wyrażeniem nadziei, że niedaleki już jest czas, kiedy wyrazy „polska droga” i „polski most” będą w przeciwieństwie do ich dotychczasowego ironicznego znaczenia oznaczać coś doskonałego w tym względzie. Dążenie do poprawy należy oprzeć głównie na własnych siłach i zasobach. Jeżeli społeczeństwo docenia znaczenie dróg, to musi dostarczyć środki na ich budowę i utrzymanie.

M. in. witał kongres prezes Rady Zjazdów Samorządu Ziemińskiego J. Zdanowski, który podniósł, że sprawa dróg obok jej znaczenia gospodarczego, ma także wielce doniosłe znaczenie dla rozwoju kulturalnego naszej prowincji. W budżetach więc związków samorządu ziemskiego pozycja wydatków na drogi walczy jedynie z pozycją wydatków na szkoły i oświatę, obie zaś zajmują naczelne miejsce.

Sprawa ukonstytuowania się prezydium kongresu, oraz przemówienia powitalne wyczerpały pierwsze zebranie ogólne. Tegoż dnia, oraz następnego obradowały sekcje. Program kongresu przewidywał następujące zagadnienia, jako tematy obrad: 1) zagadnienie gospodarki drogowej w Polsce w związku z wymaganiami ogólnopolskimi i życia gospodarczego; 2) organizacja administracji drogowej i służby drogowej w Polsce; 3) potrzeby finansowe gospodarki drogowej i służby drogowej w Polsce; 4) zastosowanie organizacji pracy w technice drogowej; 5) ulepszanie dróg gruntowych; 6) nawierzchnia na drogach o ożywionym ruchu; 7) ulepszanie dróg bitych w Polsce; 8) ulica miasta nowoczesnego. W związku z powyższymi tematami zgłoszone zostało 10 referatów. Między innymi sprawę organizacji administracji drogowej referowali pp. dyrektor Okr. Dyr. Robót Publicznych w Kielcach inż. Krug, dyrektor Dyrekcji w Łodzi inż. Stawiski, oraz starosta W. Gajewski, o drogach gminnych inż. L. Borowski z Okr. Dyr. w Warszawie oraz inż. Zubelewicz z Grodziska, o potrzebach finansowych dróg — starosta Lamot z Pińczowa i dyrektor Okr. Dyrekcji Rob. Pub. w Krakowie inż.

Dudek. Inne referaty albo poruszały kwestje ogólne, jak p. Bereza z Krakowa p. t. „Zagadnienie problemu drogowego w Polsce”, albo też traktowały o ściśle technicznych sprawach drogowych.

Owoce prac sekcji były wnioski, przedstawione na ostatnim plenarnym zebraniu.

Wnioski sekcji budżetowo - finansowej zarówno podczas debat na samej sekcji, jak i na zebraniu plenarnym potraktowane były zupełnie zgodnie, również wnioski sekcji technicznej większej dyskusji nie wywołały.

Rozbieżność poglądów spowodowały dopiero wnioski, dotyczące sprawy administracji drogami, a więc, nie ściśle technicznej i której niepodobna rozpatrywać bez związku z ogólnymi zagadnieniami ustroju administracji wewnętrznej państwa.

Jest rzeczą zrozumiałą, niemniej jednak charakterystyczną dla uchwał kongresu, że postulaty finansowe i techniczne, w przeciwieństwie do administracyjnych, nie wywoływały poważniejszej różnicy zdań. Kongres, obradując pod hasłem — drogi to warunek rozwoju ekonomicznego kraju — nie mógł oczywiście niezgodnie traktować możliwie szerokiego w naszych warunkach programu finansowego, związanego z drogami, zwłaszcza, że zgodność fachowców i działaczy samorządowych była i będzie w tym względzie zapewnioną. To samo można powiedzieć i o kwestjach technicznych przyczem także i z tego powodu, że w kraju, w którym bardzo mało buduje się dróg, niema powodu spierać się o systemy budowy.

Dopiero kwestja: komu ma być powierzona administracja drogowa — samorządowi powiatowemu, czy też nieistniejącemu jeszcze samorządowi wojewódzkiemu przy pozostawieniu w obu wypadkach państwowego aparatu służby technicznej, wywołała różnice zdań, które podzieliły kongres na dwie niemal równe części. Teza bowiem o przekazaniu administracji drogowej samorządowi wojewódzkiemu przeszła zaledwie paru głosami większości. Naturalnie należy zaznaczyć, że kwestję: ten czy inny samorząd, należy rozumieć jako: centralizacja, czy decentralizacja.

W sprawozdaniu niniejszem niema miejsca na głębszą analizę uchwał kongresu. Niewątpliwie zajmą się tem sfery zainteresowane \*).

Poniżej podajemy uchwały Kongresu, dotyczące spraw organizacyjno - administracyjnych, finansowych i częściowo technicznych (odnośnie do dróg gminnych):

#### W sprawach administracji drogowej.

(W związku z referatem inż. K. Kruga p. t. „Racjonalna organizacja administracji drogowej i służby drogowej w Polsce”).

1. W myśl zasad Ustawy Drogowej gospodarkę drogową na drogach państwowych, wojewódzkich i powiatowych powinien objąć Samorząd wojewódzki; na drogach gminnych Samorząd powiatowy.

2. Przy przyjęciu powyższych zasad wskazane jest jednak by ustawodawstwo przewidziało:

a) uprawnienie Rządu do przejmowania w wyjątkowych wypadkach budowy lub utrzymania niektórych dróg we własnej administracji;

\*) Zapoczątkowane to już zostało przez p. J. Zdanowskiego w nrze 3 „Samorządu”, w artykule p. t. „Po kongresie drogowym...”. Zajmował się również tą sprawą warszawski zjazd przedstawicieli sejmików pow.



Wystawa drogowa. Widok ogólny działu przemysłu, związanego z drogami, jak: kamieniołomów, wytwórni asfaltów, wytwórni maszyn drogowych. Dział ten rozmieszczony został w wielkim hallu Politechniki Warszawskiej. Inne działy wystawy jak: administracja, szkolnictwo drogowo-techniczne, umieszczone zostały oddzielnie w salach Politechniki.

b) uprawnienie Rządu do przekazywania budowy i administracji pewnych dróg Spółkom, któreby mogły korzystać ze specjalnych uprawnień na tych drogach, jak: poboru opłat i przywileju ruchu samochodowego;

c) uprawnienie Rządu i Samorządu do przekazywania budowy i administracji poszczególnych odcinków dróg miastom.

3. Administracja drogowa powinna być jednotorowa, organem wykonawczym dla Samorządu Wojewódzkiego winien być fachowy organ Urzędu Wojewódzkiego, t. j. Okręgowa Dyrekcja Robót Publicznych; dla Samorządu Powiatowego — organ fachowy tejże Dyrekcji, jako Powiatowy Zarząd Drogowy.

Inżynier państwowy, stojący na czele tego Zarządu podlega pod względem osobowym i technicznym Okręgowej Dyrekcji Robót Publicznych.

4. Koszta utrzymania personelu państwowego administracji drogowej winny być pokrywane wspólnie przez Państwo i Samorząd.

5. Służba drogowa opłacana z odnośnych kredytów rzeczowych, umundurowana, stanowiąca personel państwowy, składać się winna z etatowych drogomistrzów i kontraktowych dróżników zaprzysiężonych. Drogomistrzowie winni posiadać stosowne przygotowanie fachowe. Dróżnicy nie mogą być analfabetami.

6. W czasie przejściowym, zanim zostanie powołany do życia Samorząd wojewódzki, należy pozostawić gospodarkę drogową w rękach dotychczasowych zarządów drogowych, przy należycie zorganizowanym personelu drogowym państwowym, opłacanym wspólnie przez Państwo i Samorząd, oraz przy racjonalnym faktycznym nadzorze państwowych władz drogowych.

**W sprawie potrzeb finansowych gospodarki drogowej.**

(W związku z referatami: 1) P. Z. Beresa. — Zagadnienia problemu drogowego w Polsce. 2) Inż. H. Dudka. — Potrzeby finansowe gospodarki drogowej i projekty ich rozwiązania. 3) Starosta W. Lamota. — Potrzeby finansowe samorządowej gospodarki drogowej i projekty ich rozwiązania).

I. Pierwszy Polski Kongres Drogowy, uznając, iż celowa gospodarka finansowa w zakresie drogowym w pierwszym rządzie zależy od prawidłowego postawienia problemu i programu drogowego w Polsce, wnosi, aby analogicznie do istniejących w Państwie Rad Finansowej i Kolejowej, utworzona została Państwowa Rada Drogowa przy Ministerstwie Robót Publicznych, zadaniem której byłoby wypracowanie gospodarczego i finansowego programu drogowego, określenie ścisłego i obowiązującego terminu jego zrealizowania, oraz akcentowanie interesów drogowo - komunikacyjnych wobec decydujących w Państwie czynników.

Kierownictwo finansowe takiego planu leżeć powinno, pomimo współdziałania samorządu, w rękach Rządu, tak, aby program drogowy był realizowany ze stanowiska ogólnopństwowych i ogólnogospodarczych potrzeb, wraz z bezczynności właściwych samorządów — aby mógł być w drodze odpowiedniego przymusu wprowadzony w życie.

II. Niezależnie od powyższego, uznaje się za niezbędne utrzymywanie stałego Biura Kongresów Drogowych, jako rzecznika sprawy drogowej w Polsce, mającego na celu orientowanie społeczeństwa, zarówno co do wagi, jak i sposobów wykonania zbiorowych zamierzeń gospodarczych w tej dziedzinie.

III. Nadzwyczaj doniosłe dla rozwoju gospodarczego Państwa zagadnienie drogowe może być rozwiązane jedynie przy zbiorowym i świadomym wysiłku oraz ofiarach materialnych całej ludności, aby zmniejszyć do możliwych granic ciężary finansowe spadające na głowę pociągniętych do świadczeń kontrybuentów.

W zakresie zasad sfinansowania programu drogowego w Polsce, Kongres odróżnia świadczenia na rzecz utrzymania istniejących dróg bitych oraz świadczenia na cele inwestycyjne.

Wychodząc z założenia, iż zdolność płatnicza ludności podoba ciężarom niezbędnym dla utrzymania dotychczasowego stanu posiadania, gdyż budżety związków samorządowych zbliżają się już do potrzebnej dla tego kwoty, Kongres uznaje za podstawę finansowej gospodarki w tym kierunku istniejące w obecnej chwili opłaty drogowe, pobierane na zasadzie art. 19 Ustawy drogowej z dnia 10 grudnia 1920 roku pod warunkiem:

1) że mechanicznie zastosowane normy maksymalne stawek tych opłat, nieusprawiedliwione ani różniami w poszczególnych województwach i powiatach kosztami robót, ani też zakresem różnych w każdej dzielnicy potrzeb, ulegną wogóle uchyleniu;

2) że opłaty te, celem zapewnienia ciągłości i planowości pracy, uznane będą jako źródło podatkowe trwałe;

3) że pobierane być mogą, przy zachowaniu stałego stosunku pomiędzy poszczególnymi kategoriami płatników, w wysokości takiej, jaka jest niezbędna na pokrycie kosztów utrzymania dróg, bez zatwierdzenia ze strony władz nadzorczych, i że dopiero nadwyżka, przekraczająca koszty utrzymania istniejących dróg a przeznaczona na cele inwestycyjne, uzależniona być winna od zgody właściwego wojewody, działającego w porozumieniu z prezesem Izby Skarbowej.

IV. Kongres uznaje wobec powyższego za zbędne dotowanie przez Skarb Państwa samorządowego budżetu konserwacji dróg, jako nie dające pozytywnego efektu, a wykluczające obowiązkowość i planowość w wykonaniu dorocznego programu gospodarki samorządowej w tym zakresie, stwierdza natomiast, iż przeznaczona na ten cel fundusze winny być scentralizowane i użyte na subwencjonowanie przez Państwo przebudowy odcinków dróg w pobliżu wielkich ośrodków miejskich na drogi o ulepszonej, trwałej nawierzchni — w wysokości różnicy kosztów pomiędzy zwykłą renowacją, a potrzebną ze względu na podmiejski ruch samochodowy przebudową.

V. Z uwagi natomiast na niedogodny ze względów technicznych okres budżetowania i poboru samorządowych wpływów drogowych, uznaje się za rzecz wielkiej wagi wprowadzenie zasady zaliczkowania przez Rząd samorządom przynajmniej 50% przewidzianych zatwierdzonym preliminarzem budżetowym wpływów z opłat drogowych w okresie najodpowiedniejszym do prowadzenia robót, względnie dostawy materiałów.

VI. Niewystarczające wreszcie wobec niedawnego powołania do życia związków samorządowych w znacznej części kraju z opatrzeniem zarządów drogowych w maszyny i narzędzia drogowe, nie może być bez uszczerbku dla zadań bieżącej gospodarki drogowej jednorazowo uzupełnione z rocznych wpływów budżetowych. Kongres zatem uznaje za konieczne udzielenie przez Skarb Państwa niezbędnych na ten cel kredytów względnie wyjednanie samorządom

dogodnych warunków płatności drogą układu z odpowiednimi firmami.

VII. Program inwestycyjny, wobec przewidywanej zgóry niemożności uzyskania na ten cel niezbędnych wysokich kredytów, oparty być winien przedewszystkiem na ofiarnym wysiłku całego społeczeństwa w postaci finansowych i naturalnych świadczeń ludności, — tam jednak, gdzie stworzenie odpowiednich arterii komunikacyjnych wywoła znaczne ożywienie życia gospodarczego danej polaci kraju, nie może być pominięta również konieczność oparcia zamierzeń inwestycyjnych na pożyczkach. W tym celu już teraz Rząd winien poczynić wszelkie kroki ku stabilizacji podstaw finansowych samorządowej gospodarki drogowej, powołane zaś do tego banki — ku zapewnieniu lokaty niezbędnych na ten cel obligacji. W szczególności zaś Kongres uznaje za niezbędne zwrócenie wielkiej uwagi społeczeństwa i Rządu na całą doniosłość zagadnienia powiększenia produkcji rolniczej. Uważając, że powiększenie produkcji rolniczej wiąże się ściśle z zabezpieczeniem spłaty pożyczek zagranicznych, Kongres wyraża przeświadczenie, że budowa dróg jest najściślejszą częścią składową programu podniesienia tejże produkcji i że Rząd winien przychylnie traktować dążenia do użycia wpływów z pożyczek zagranicznych na cele drogowe — czy to udzielając ich wprost z rządowych pożyczek zagranicznych, czy też udzielając gwarancji za pożyczki samorządowe.

VIII. W przeciwieństwie do sprawy dotacji na cele utrzymania dróg, Kongres uznaje za niezbędne dążenie do ustawowego określenia obowiązkowego udziału Skarbu Państwa w kosztach przebudowy mostów na drogach wojewódzkich, powiatowych i gminnych na mosty stałe, oraz budowy dróg wojewódzkich i powiatowych w wysokości 50% udziału w odniesieniu do dróg wojewódzkich i przynajmniej 20% w odniesieniu do dróg powiatowych. W szczególności zaś Kongres uznaje za niezbędne wydatniejsze niż dotąd dotowanie przez Skarb Państwa Funduszu Pożyczkowego Drogowego.

IX. Kongres wyraża przekonanie, iż asygnowanie województwom przez Skarb Państwa kredytów drogowych w ratach miesięcznych wyklucza możność prowadzenia racjonalnej i oszczędnej gospodarki drogowej, wymagającej zazwyczaj w sezonie budowlanym większych zasobów, wypowiada się natomiast za koniecznością otwierania kredytów państwowych na cele drogowe w ratach półrocznych, a co najmniej kwartalnych. Kongres stwierdza również, iż kredyty inwestycyjne na budowę dróg, a zwłaszcza mostów, nie powinny podlegać z końcem okresu budżetowego zamknięciu, winny natomiast być utrzymywane aż do czasu ukończenia budowy, na którą zostały przeznaczone.

X. Za jedną z najskuteczniejszych podstaw wykonania programu inwestycyjnego Kongres uważa świadczenia naturalne ludności ustawowo, w formie przymusu w całem Państwie wprowadzone, a to z uwagi na notoryczny nadmiar rąk roboczych i sprzężaju w Państwie przy równoczesnej słabej zdolności płatniczej podatników.

XI. Drugą podstawą tegoż programu winny być opłaty specjalne od pojazdów mechanicznych i zwierząt pociągowych — z zastrzeżeniem jednakowoż, iż wpływy z opłat od zwierząt pociągowych, jako świadczenia niewątpliwie niepopularnego, winny być przekazane samorządom z wyraźnym przeznaczeniem na cele budowy dróg, co w znacznej mierze osłabi niechęć przeciwko temu ciężarowi; w żadnej mierze natomiast nie może być narazie uznane za wskazane użycie wpływów z tych opłat na cele utrzymania dróg.

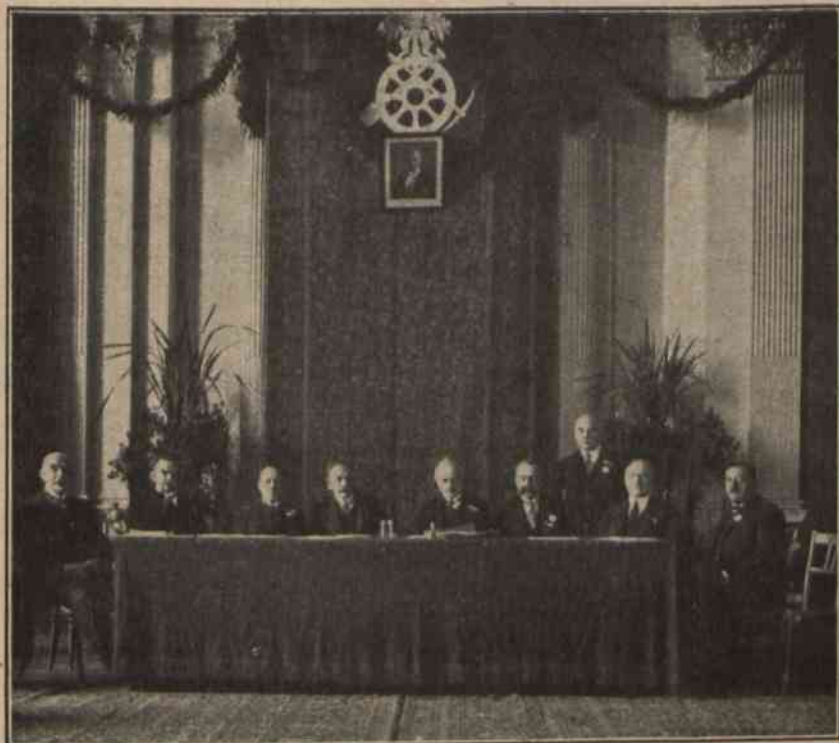
XII. Kongres uznaje za niezbędne zwrócić również uwagę na konieczność szerszego niż dotąd stosowania spółek drogowych dla budowy dróg oraz pobudzenia inicjatywy prywatnej w tym zakresie przez dotowanie przez Rząd i samorządy osób i instytucji, podejmujących budowę dróg na własną rękę.

XIII. Przy wykonaniu programu rozbudowy dróg winna być przestrzegana zasada skoordynowania działalności wszystkich Ministerstw w kierunku ułatwienia przeprowadzenia zamierzonego zadania w szczególności:

1) Do przewozu materiałów potrzebnych do budowy i konserwacji dróg winny być stosowane taryfy kolejowe wybitnie ulgowe;

2) Odnosnie kosztów przewozu kamienia kolejaj winien być przyznany samorządom półroczny kredyt, a już przynajmniej należałoby zrównać je w przywilejach z przedsiębiorstwami prywatnymi, którym kolej udziela tego kredytu;





Prezydium kongresu drogowego.

Pośrodku od lewej ku prawej prezydent Warszawy inż. Z. Słomiński, minister J. Moraczewski i szef departamentu drogowego, Ministerstwa Robót Publicznych prof. Nestorowicz.

3) Wobec braku odpowiedniej ilości materiału kamiennego, przydatnego dla celów drogowych, na wielkiej polaci Państwa, — wylania się potrzeba uruchomienia i rozbudowy kamieniołomów oraz budowy klinkierni na większą niż dotychczas skalę.

W związku z tem Kongres uważa za niezbędne, ażeby Banki Państwowe przyszły z wydatną pomocą kredytową odnośnym poczynaniom opartym na inicjatywie prywatnej lub samorządowej.

XIV. Kongres stwierdza wreszcie, iż w rzeczonym związku z rozwojem sieci drogowej pozostaje rozwój własnego przemysłu samochodowego. Rozwój ten możnaby przyspieszyć przez ujednostajnienie wymagań i jednolitą politykę przy udzielaniu koncesyj na przedsiębiorstwa przewozowe, w szczególności zaś uznaje się za wskazane popieranie powstawania dużych przedsiębiorstw, obejmujących w jednolitej administracji tereny gospodarcze z sobą związane.

Przedsiębiorstwom takim należałoby stawiać za warunek budowę warsztatów i garaży w węzłowych punktach sieci komunikacyjnej.

#### W sprawie dróg gminnych.

(W związku z referatem Inż. A. Zubelewicza p. t. „Stan gospodarki na drogach gminnych w Polsce“).

1. Szerokość dróg gminnych w koronie powinna być ustalona.

2. Wywłaszczenie za odszkodowaniem i restytucja gruntów dla uzyskania potrzebnej szerokości pasa drogowego powinny być dokonywane w sposób jaknajbardziej uproszczony.

3) Dla należytego odwodnienia dróg gminnych musi być łatwiej niż obecnie uzyskiwany nakaz przekopywania rowów, odprowadzających wodę od plantu drogowego.

4. Drogi gminne gruntowe mogą być utrzymane w stanie zadawalającym przy pomocy szarwarku, wyzyskując istniejący sposób siły roboczej (pieszej i konnej).

5. Przyczyną niewykorzystania szarwarku jest brak należytej organizacji robót, narzędzi, \*) technicznego kierownictwa ze strony Sejmików, oraz brak administracyjnych sankcyj karnych za nieodbycie szarwarku.

Drogi gminne, których szosa nie odpowiada warunkom technicznym, a przede wszystkim w okolicach górskich, winne być systematycznie przebudowywane.

6. Personel dla nadzoru na drogach gminnych, winien być specjalnie do tego przygotowany.

7. Winna być przeprowadzona szeroka akcja w kierunku uświadamiania mieszkańców wsi o konieczności nieustannej konserwacji dróg gruntowych, a dozorców drogowych, soltysów i członków gminnych komisji drogowych — o racjonalnem wyzyskaniu szarwarku, przede wszystkim przez wprowadzenie systemu akordowego.

8. Władze administracyjne pierwszej instancji winny traktować sprawę dróg gminnych, jako jedną z ważniejszych spraw, należących do ich zakresu działania.

(W związku z referatem inż. L. Borowskiego p. t. „Warunki techniczne projektowania ulepszonych dróg gruntowych“).

1. Pierwszy Polski Kongres Drogowy zwraca uwagę na potrzebę wydania przez właściwe władze przepisów projektowania ulepszonych dróg gruntowych.

2. Do czasu wydania tych ogólnie obowiązujących przepisów należy zalecić stosowanie, jako norm tymczasowych, warunków technicznych, opisanych w referacie inż. L. Borowskiego.

\*) równacze, pługi, szufle, taczki, włoki, brony żelazne do usuwania zaschłej grudy i t. p.

## Dookoła spraw samorządowych

### ZWIĄZEK MIEJSKICH I POWIATOWYCH KAS OSZCZĘDNOŚCI.

W dniu 25 b. m. w siedzibie Związku w Polskim Banku Komunalnym w Warszawie odbyło się posiedzenie Zarządu Związku.

Przewodniczył zebraniu p. starosta Gajewski.

Związek grupuje kasy oszczędności b. zaboru rosyjskiego Stwierdzono szybki rozwój tak kas oszczędności, jak ich liczby, która wzrosła w r. b. prawie trzykrotnie.

Wszystkie nowopowstające kasy oszczędności przystępują do Związku tak, że z 54 kas istniejących na obszarze b. zaboru rosyjskiego należy do Związku już 50. Działalność Związku obejmuje dotąd udzielanie informacji przy zakładaniu nowych kas, udzielanie odpowiedzi na nadsyłane zapytania w zakresie działalności kas, opinjowanie o zamierzanych przez Min. Spraw Wewn. zarządzeniach, współdziałanie z Biurem Zjazdów instytucji oszczędnościowych, wydawnictwo druków, broszurek i marek oszczędnościowych, starania o ułatwienia kredytowe dla kas oszczędności i opracowywanie metod pracy.

W roku zeszłym rozpoczęto także działalność rewizyjną, będącą podstawowym zadaniem Związku.

Posiedzenie Zarządu poświęcone było rozpatrzeniu regulamina rewizyjnego, który jako tymczasowy przyjęto. Ponadto uznał Zarząd wychodzący już od 2 lat w Warszawie dwutygodnik „Oszczędność” jako oficjalny organ Związku.

Z ważniejszych poruszonych na posiedzeniu spraw nadmienić należy, że wypowiedziano się za wprowadzeniem jednolitej książeczki oszczędnościowej dla kas komunalnych i rozpatrzono projekty dotyczące zapowiedzianego ustawowego unormowania organizacji Związków kas. Wypowiedziano się jednomyślnie za tem, by uprawnienia, jakie jeszcze z czasów zaboru pruskiego posiada Związek poznański, były rozszerzone i na inne Związki, oraz za tem, by ogólne zebrania Związków łączyły w swym składzie tak przedstawicieli samorządów poręczających, jak i zarządów kas. Wnioski te będą przedstawione Ministerstwu Spraw Wewnętrznych.

Jako organ wykonawczy Związku dla załatwiania spraw bieżących i prowadzenia Biura Związku działa Polski Bank Komunalny na podstawie regulaminu określającego wzajemny stosunek Zarządu Związku i Banku.

## Z Biura Zjazdów Samorządu Ziemińskiego

### ZEBRANIE ZARZĄDU.

W dniu 19-m b. m. odbyło się pod przewodnictwem prezesa J. Zdanowskiego, normalne, kolejne zebranie Zarządu Rady Zjazdów Samorządu Ziemińskiego.

Zarząd wysłuchał sprawozdania dyrektora z działalności Biura za okres od ostatniego zebrania, oraz powziął decyzje w następujących sprawach:

1. Zarząd postanowił zwołać Radę Zjazdów Samorządu Ziemińskiego w pierwszej połowie m. lutego.

2. Zarząd postanowił zwrócić się do Ministra Spraw Wewnętrznych z prośbą o zwołanie Państwowej Rady Samorządowej, a to z uwagi na szeroko zakrojone projekty ustawodawcze Ministerstwa Spraw Wewnętrznych, oraz innych ministerstw, wkraczające w dziedzinę samorządu, które mają być w krótkim czasie zrealizowane w drodze dekretów Prezydenta. Jest to tembardziej potrzebne, że tylko nieliczne z tych projektów oficjalnie komunikowane są organizacjom samorządowym do zapinowania. W sprawie tej Zarząd postanowił działać w porozumieniu z Prezydum Zarządu Związku Miast.

3. Z zakresu nowych projektów ustawowych, Zarząd: a) w dalszym ciągu debatował nad projektem rozporządzenia o izbach rolniczych, przyczem dyskusja nie została zakończoną; oraz b) rozpatrzył projekt rozporządzenia o opiekunach społecznych i o komisjach opieki społecznej. Odnośnie do tego projektu Zarząd uznał celowość i pożytek wprowadzenia, w dziedzinie sprawowania opieki społecznej przez gminy, instytucji opieku-

nów społecznych, wypowiadając się jednocześnie za powoływaniem komisji opieki społecznej, nie na podstawie ustaw specjalnych, lecz w ramach ustaw organizacyjnych samorządu; 3) nadto Zarząd rozpatrywał projekt rozporządzenia o związkach komunalnych kas oszczędności, który ma być wydany z uwagi na to, że związki kas nie mieszczą się w ramach opracowanego już rozporządzenia o związkach międzykomunalnych (związkach celowych).

4. W związku z rozpoczęciem nowego roku działalności, Zarząd przeprowadził podział reprezentacji i delegacji do instytucji rządowych i prywatnych pomiędzy członków, w tem delegował do Państwowej Rady Zdrowia p. J. Beka na członka i pp. Gajewskiego i Zdanowskiego na zastępców.

Zarząd rozpatrywał również projekt wydawania kwartalnika, względnie miesięcznika, poświęconego sprawom samorządowym, bowiem wydawany tygodnik „Samorząd” ma za zadanie docierać do najszerszych sfer działaczy samorządowych, brak jest natomiast organu, w którym sprawy samorządowe możnaby traktować mniej popularnie. W sprawie tej Zarząd postanowił porozumieć się z Związkiem Miast celem ewentualnego wspólnego wydawania takiego pisma.

5. W sprawie powszechnej wystawy krajowej w Poznaniu Zarząd ustalił następujący program:

a) Zarząd zwróci się z apelem do wydziałów powiatowych o poparcie finansowe wystawy subwencjami w wysokości 2% wymiaru państwowego podatku

gruntowego na rok 1928, płatnymi w 1, lub 2 ratach, nie bezpośrednio, lecz przez Biuro Zjazdów, przycem 10% sum wpłaconych użyte zostanie na cele przygotowania na wystawie działu prac samorządu powiatowego.

b) Biuro przygotowuje eksponaty w postaci map, modeli, tablic, których zadaniem będzie zobrazować całość działalności samorządu powiatowego; nadto zaś pomagać będzie poszczególnym pow. związkom samorządowym w przygotowaniu eksponatów własnych. Ponadto Biuro będzie współdziałać z poszczególnymi ministerstwami w celu uwidocznienia, w ramach ogólnej administracji państwowej, administracji samorządowej.

### ZEBRANIE RADY ZJAZDÓW SAMORZĄDU ZIEMSKIEGO.

Zebranie Rady Zjazdów Samorządu Ziemskiego odbędzie się w d. 12 i 13-m lutego r. b. w Warszawie, w lokalu Biura Zjazdów, plac Napoleona 7.

Porządek obrad Rady obejmuje następujące sprawy:

I. Protokół poprzedniej Rady (ogłoszony w „Samorządzie” w Nr. Nr. 14 i 15, 1927 r.)

II. Sprawozdanie Zarządu z działalności w roku 1927:

- a) sprawozdanie Zarządu,
- b) sprawozdanie Komisji rewizyjnej.

III. Sprawy organizacyjne:

- 1) wybór 9-go członka Zarządu na miejsce p. S. Ludkiewicza.
- 2) budżet Zarządu na rok 1928/29.
- 3) termin zjazdu ogólnego.

IV. Sprawy drogowe: ustrój ogólnej administracji drogowej (w związku z uchwałami kongresu drogowego).

V. Sprawa odrębnego samorządu rolniczego (izb rolniczych).

VI. Kredyt komunalny: organizacja zasadnicza.

VII. Sprawy pośrednictwa pracy: objęcie agend pośrednictwa pracy przez samorząd.

VIII. Wolne wnioski.

### MATERJAŁY DLA ARCHIWUM I BIBLIOTEKI BIURA ZJAZDÓW SAMORZĄDU ZIEMSKIEGO.

W powyższej sprawie Biuro rozesłało do wydziałów powiatowych następujące pismo:

— Organizacja nasza, między innymi, wydaje opinie na żądanie różnych władz centralnych, co do projektów przygotowywanych ustaw; sama również opracowuje projekty i memorjały w różnych sprawach z samorządem ziemskim związanych. W tym celu gromadzimy materiały, dotyczące życia i pracy samorządu, a w pierwszej linii samorządu powiatowego. Są one nam niezbędne do formowania uzasadnień naszych zapatrywań i opinii. Materiały te (przeważnie odpisy budżetów i zam-

knąć rachunkowych oraz sprawozdań opisowych), służą także do studjów i prac słuchaczom wyższych uczelni tutejszych, przygotowującym rozprawy dyplomowe. Wchodzą w skład biblioteki i archiwum, jako podstawy, jak dotąd jedynej w Polsce pracowni naukowej samorządów.

Pozatem Biuro nasze zbiera dane potrzebne i informacje w drodze specjalnych ankiet i wywiadów. Z odpowiedzi korzystamy także i w takim celu, jak opracowanie materiały na wystawy. W ten sposób mogliśmy wykażać w r. 1925, co robią samorzady powiatowe na polu sadownictwa na wystawie krajowej sadowniczogrodniczej we Lwowie, — „jakiem jest obciążenie podatkowe na rzecz samorządu powiatowego” na zjeździe sejmików powiatowych w Warszawie w 1926 r. i w r. 1927, „co robią samorzady powiatowe na polu zdrowia publicznego” w Poznaniu z okazji zjazdu działaczy na polu sanitarnem.

Nie potrzebujemy dodawać, jak to jest ważne dla zapoznania opinii publicznej z prawdą o pracy samorządu i rozwiania niesłusznych opinii o rzekomej rozrzutności lub zgoła nieużyteczności samorządu.

Wiele wiadomości wreszcie wykorzystujemy, drukując je w organie naszym „Samorządzie”.

To jednak różnorodne użytkowanie materiały w życia i działalności samorządu posiada wartość wysoką tylko wtedy, kiedy one są *kompletne*. Tymczasem rzeczywistość znajduje się z tem w rażącej sprzeczności: wiele powiatów nie nadsyła nam wszystkich materiały, a dość liczne są, które zupełnie nic nie nadsyłają.

Nie możemy się pogodzić z takim stanem rzeczy! Bez tych informacji organizacja nasza tylko w części może spełnić zadanie, dla którego istnieje: niesienia pomocy organom samorządu, występowania w obronie samorządu wobec władz centralnych, ciał ustawodawczych i opinii publicznej.

Dlatego pozwalamy sobie najgoręcej prosić Pana Przewodniczącego o łaskawe spowodowanie, aby Biuro Wydziału nadesłało nam conajmniej:

1. odpis budżetu,
2. odpis zamknięcia rachunkowego, rocznego,
3. odpis rocznego sprawozdania opisowego.

Przy istniejących już obecnie drukach dla tych rachunkowych zestawień, wpisanie cyfr do jednego więcej egzemplarza zajmie nie więcej, jak 2 godziny dwa razy do roku. Jakkolwiek więc urzędnicy biura są i bez tego przeciążeni pracą, to tych kilka godzin pracy nie będzie czemś niewykonalnem, a przecież tak różnorodnie my ten materiał tu użytkujemy!...

Oprócz tych poprostu koniecznych danych, w wysokim stopniu przydatne nam są wszelkie sprawozdania z działalności, protokoły posiedzeń i t. p., o które corocznie prosimy.

Uprzejmie prosimy, przy sposobności pobytu w Warszawie, każdego z pracowników Biura Wydziału Powiatowego, czy członków Sejmiku o odwiedzenie naszej pracowni, celem przekonania się naocznie, z jakim szacunkiem traktowany jest u nas każdy nadesłany nam materiał opisowy lub statystyczny.

# Z życia samorządu

## ZJAZD PRZEDSTAWICIELI RAD POWIATOWYCH WOJ. KRAKOWSKIEGO.

W m. grudniu r. ub. Zrzeszenie Małopolskich Rad Powiat. zorganizowało dwa zjazdy przedstawicieli rad: jeden w Krakowie, wojew. krakowskiego w dn. 12-m grudnia, drugi we Lwowie dla trzech pozostałych wojew.: lwowskiego, stanisławowskiego i tarnopolskiego. Sprawozdanie ze zjazdu we Lwowie zamieszczone zostało w n-rze 2 „Samorządu” z r. b., obecnie zaś podajemy informacje o odbytym zjeździe w Krakowie.

Zjazd przedstawicieli rad powiatowych woj. krakowskiego odbył się w dn. 12.XII r. ub.

Zjazdowi przewodniczył prezes Zrzeszenia Rad powiatowych Seweryn Dolański — a z ramienia Wydziału Zrzeszenia, wzięli udział: członek Wydziału Dr. Stefan Skrzyński i Sekretarz Zygmunt Tyralski. Ponadto wzięli udział w zjeździe: dr. W. Duch, wicewojewoda krakowski, dr. L. Barysz, przedstawiciel Banku Gosp. Kraj. M. Latoszyński — jako przedstawiciel Tymczasowego Wydziału Samorządowego, M. Zawadzki, naczelnik Wydziału Samorządowego woj. Krak., dr. Szymusik, naczelnik Wydziału Rol. - weter., woj. krak., inż. S. Stobiecki, kierownik Ekspozytury kraj. Biura meljoracyjnego w Krakowie, H. Zbijewski, Radca rach. T. W. S., Profesor J. Włodek — prof. studjum rol. Uniwers. Jagiel., inż. Hubert — kierownik Ekspozytury tarnowskiej kraj. biura meljor., oraz delegaci 19-tu powiatów samorządowych woj. krak.

### Sprawa kredytów inwestycyjnych.

Zjazd rozpoczął się dyskusją w sprawie ustalenia na najbliższe lata programów działalności powiatów samorządowych a w szczególności programów zamierzonych inwestycji i zabezpieczenia na te cele potrzebnych kredytów długoterminowych. Przedstawiciele powiatów złożyli do rąk Prezydium — zestawienia inwestycji projektowanych w gminach wiejskich, miejskich i w powiatach samorządowych. Przedstawiciel Banku Gospodarstwa Krajowego dr. L. Barysz — złożył sprawozdanie z dotychczasowej polityki kredytowej B. G. K., przedstawił przytem poczynania Banku w dziedzinie długoterminowego kredytu komunalnego.

Po wyczerpującej dyskusji nad sprawą możności wykorzystania otwierających się widoków kredytowych, Zjazd powziął szereg uchwał, w formie prośby, skierowanej do władz Banku G. K., zawierającej szereg dezyderatów. Uchwały zapadłe w treści swej były identyczne z uchwałami, przyjętymi następnie przez zjazd we Lwowie. (Wydrukowane zostały w sprawozdaniu ze Zjazdu we Lwowie — „Samorząd” n-r 2 z r. b.).

## Zrzeszenie Właścicieli Lasów

Warszawa, ul. Kopernika № 30.

W celu ułatwienia przeprowadzenia zalesienia nieużytków, poleca swoim stałym i nowym PP. Odbiorcom wypróbowane krajowej produkcji nasiona drzew iglastych i liściastych, jak również potrzebne sadzonki.

Celem zaspokojenia szerszej klienteli uprasza się o wcześniejsze zamówienia.

## Sprawozdanie Wydziału Zrzeszenia.

Następnie przewodniczący złożył sprawozdanie z działalności Wydziału Z. R. P. w czasie od ostatniego zjazdu, t. j. od dnia 21 czerwca 1927 r., z interwencji u Rządu Centralnego i w Bankach państwowych, a następnie sekretarz Z. R. P. podał do wiadomości najważniejsze aktualne sprawy w dziedzinie ustrojowej i finansowo-gospodarczej. Zaznaczył w tem, że istnieje projekt w Ministerstwie Spraw Wewnętrznych zrównania Wydziałów powiatowych w Małopolsce pod względem uprawnień finansowych z powiatami samorządowymi innych dzielnic Państwa. W tym wypadku gminy musiałby, otrzywać, w razie potrzeby, upoważnienie do wymiaru i poboru t. zw. podatku wyrównawczego, jak to ma miejsce na obszarze b. zaboru rosyjskiego. Sprawozdania powyższe przyjęto do zatwierdzającej wiadomości.

### Nowa instrukcja rachunkowa.

W sprawie reorganizacji biur rachunkowo - kasowych wydziałów powiatowych i agend rachunkowo - kasowych urzędów gminnych w związku z wprowadzeniem w życie nowej instrukcji rachunkowo - kasowej wygłosił krótki referat p. H. Zbijewski, radca rach. T. W. S., członek Komitetu redakcyjnego i nakładowego dla opracowania komentarza do wprowadzenia instrukcji w życie przez poszczególne kategorie samorządów w Małopolsce i do sporządzenia potrzebnych ksiąg, druków i formularzy. Referent powiadomił zjazd o stanie sprawy, w szczególności zaś zapowiedział, że w terminie do połowy stycznia 1928 otrzymają wydziały powiatowe, które zamówiły w wymienionym Komitecie potrzebne ilości druków względnie wzory wszystko, co potrzeba, a także wzory statutów rachunkowych, jakie uchwalili mają poszczególne samorządy i przedłożyć do zatwierdzenia władzom nadzorczym.

Po dyskusji zjazd przyjął następujący wniosek, Zjazd uchwała, jako konieczność: a) urządzenie przez T. W. S. 2 — 3 tygodniowego kursu dla lustratorów majątków gminnych z wszystkich powiatów 4-ch województw Małopolski w porozumieniu z Urzędami Wojewódzkimi Małopolskimi i z Zrzeszeniem Rad powiatowych przyczem każdy powiat poniosłby kosztu wyszkolenia swego urzędnika; b) odbycie 2-3 dniowego kursu instrukcyjnego dla wprowadzenia w życie nowej instrukcji rachunkowo-kasowej możliwe w styczniu 1928 r. w Wydziale Samorządowym każdego Urzędu Wojewódzkiego. W kursie tym, który urzędnicy i przeprowadzić ma Tymczasowy Wydział Samorządowy Lwowski, powinni wziąć udział urzędnicy rachunkowi powiatów samorządowych i miast a także lustratorowie majątków gminnych.

### Sprawy rolne.

Przewodniczący w krótkim referacie stwierdził stan faktyczny w tej sprawie w poszczególnych powiatach i podnosi niedomaganie i braki, które należy usunąć. Następnie wygłosił krótki referat dr. Lang o akcji popierania hodowli bydła i trzody chlewnej, oraz o konieczności tworzenia ambulatorjów i poradni weterynaryjnych po powiatach.

Następnie prof. Jan Włodek, profesor studjum rolniczego Uniwersytetu Jag. wygłosił referat o zagospodarowaniu pastwisk gminnych. Referent ustalił stan faktyczny i zakomunikował, że w porozumieniu z Małopolskim Towarzystwem Rolniczym w Krakowie postanowiono przeprowadzić ankietę w omawianej sprawie dla koniecznego należytego ustalenia stanu obecnego pastwisk gminnych w powiatach województwa. Referent określił koszty ankiety na 4.000 zł. i o tę pomoc zwraca się do zjazdu. Następnie krótki referat o pastwiskach wspólnych w Szwajcarii wygłosił inż. Nowak.

Sprawa łączy się z koniecznymi meljoracjami pastwisk gminnych i gruntów w gminach, co stwierdził przewodniczący zjazdu i przypomniał uchwały trzech ostatnich zjazdów w sprawie ewentualnego utworzenia biura meljoracyjnego powiatów Województwa względnie należytego poparcia Biura Meljoracyjnego Tymczasowego Wydziału Samorządowego.

W dyskusji zabierali głos prawie wszyscy zebrani, podnosząc niedomaganie w akcji meljoracyjnej, a także wysuwając zarzuty pod adresem krajowego Biura meljoracyjnego T. W. S. i ekspozytur tegoż Biura w województwie Krakowskim. Odpowiadali na zarzuty przedstawiciele T. W. S., podnosząc przede wszystkim brak sił inżynierskich, brak funduszy, olbrzymie koszty rurek drenarskich, a także obojętność gmin i małych rolników

wobec zamierzeń i prac Biura meljoracyjnego. Mówcy wysunęli jako konieczność, aby powiaty samorządowe zajęły się propagandą robót meljoracyjnych. Przedstawiciele powiatów, w szczególności powiatu Zywiec — dr. Kunce — żąda, aby propagandą zajęły się przede wszystkim ekspozytury Biura meljoracyjnego. Przedstawiciel powiatu Jasło, inż. Lauterbach stwierdził, że należy czuwać nad utrzymaniem istniejących meljoracji, które zupełnie niszczenia tego pilnować powinno krajowe Biuro meljoracyjne i jego ekspozytury. Przedstawiciel powiatu Nowy Sącz dr. Cwikowski podniósł żądanie, aby T. W. S. wglądał w organizację Biura meljoracyjnego i ekspozytur i przeprowadził potrzebne ulepszenia w organizacji.

Przewodniczący zjazdu, reasumując wyniki dyskusji, oraz wysunięte żądania i wnioski, stwierdził, że przedstawiciele powiatów nie życzą sobie utworzenia związku celowego powiatów wojew. Krakowskiego i utworzenia nowego Biura meljoracyjnego i że godzą się, aby utrzymać istniejące Biuro meljoracyjne T. W. S., które należy tylko odpowiednio do potrzeb zreorganizować, udzielając także materialnej pomocy T. W. S.

Następnie wygłosił referat o doświadczalnictwie inż. Przyborski, poczem sekretarz Zrzeszenia Z. R. P. p. Tyralski podał do wiadomości projekt rządowy o Izbach rolniczych i w sprawie tej wysunął stosowne żądania, uwzględniające potrzeby samorządu powiatowego.

Naczelnik wydziału rolnego dr. Szymusik wyszczególnił obowiązki ustawowe i dobrowolne w dziedzinie popierania rolnictwa przez samorząd powiatowy. W szczególności podniósł, że najpilniejszą sprawą jest, aby powiaty wykonały obowiązki swoje w kierunku wprowadzenia w życie ustawy o państwowym nadzorze nad buhajami, dalej zaś zajęły się sprawą zagospodarowania pastwisk i gruntów gminnych, sprawą tępienia chwastów, sprawą zakładania szkół rolniczych, przyczem na interpelację przewodniczącego zjazdu wyjaśnił, że, zdaniem Urzędu Wojewódzkiego, należy organizować przede wszystkim szkoły żeńskie 11 miesięczne a następnie szkoły męskie o 3-ach półroczach szkolnych (zima - lato - zima). Organizację szkół, jak wiadomo, przeprowadzają powiaty w porozumieniu ze sobą, tworząc jedną szkołę na 2 lub 3 powiaty w ścisłym porozumieniu z Urzędem Wojewódzkim. Należy też popierać akcję tworzenia szkółek drzew owocowych a także wysunięte na dzisiejszym zebraniu ambulatorja i poradnie weterynaryjne.

Po wyczerpaniu referatów i dyskusji w sprawach rolnych przewodniczący poddał zgłoszone wnioski pod głosowanie. Zjazd powziął w powyższych sprawach następujące uchwały:

1) Zjazd uchwała zwrócić się do Banku Rolnego (Oddział Kraków) o otworzenie kredytów długoterminowych na założenie ambulatorjów weterynaryjnych przy wydziałach powiatowych w wysokości około 30.000 zł. na powiat.

2) Zjazd stwierdza, że wszelkie poczynania, zdążające do podniesienia kultury pastwisk gminnych, muszą być poprzedzone ustawowym przymusem zagospodarowania wspólnych pastwisk.

Zjazd uchwała poprzeć ankietę prof. U. J. Włodka p. t. „Obecny stan pastwisk wspólnych województwa Krakowskiego” kwota 4.000 zł. i uchwała poprzeć zbieranie żądanych danych przez T. W. Samorządowy.

3) Zjazd wyraża opinię, że Izba rolnicza powinna być na więk-

szy obszar, niż jedno województwo i że Izby nie mogą wychodzić z wyborów powszechnych; za realną pracę może gwarantować tylko Izba rolnicza, oparta na Samorządzie powiatowym, złożona w przeważnej części z członków, wybranych przez rady powiatowe.

4) Zjazd uchwała wezwać wydziały powiatowe do wstawienia w budżetach na rok 1928 kwoty od 1.000 — 3.000 zł. tytułem subwencji na Biuro meljoracyjne T. W. S. Rozdziału tej subwencji pomiędzy powiaty, wyrażającej się w łącznej sumie 40.000 zł. na powiaty Województwa Krakowskiego dokona Tymczasowy Wydział Samorządowy.

#### Uzupełnienie składu wydziału Zrzeszenia.

Przewodniczący, inieniem Wydziału Z. R. P. postawił wniosek o wybór trzeciego członka Wydziału z województwa Krakowskiego. Przez ten dodatkowy wybór liczba członków Wydziału Z. R. P. podniesie się do liczby 12 osób, po 3 z każdego Województwa Małopolski. Zjazd wybrał na trzeciego członka Wydziału Z.R.P. z województwa Krakowskiego starostę W. Olszewskiego z Wieliczki.

#### Różne sprawy.

Przewodniczący podał do wiadomości zebrany projekt ustawy bibliotecznej o gminnych bibliotekach publicznych, sporządzony przez związek bibliotekarzy, a nadesłany przez Biuro Zjazdów Samorządu Ziemińskiego w Warszawie. Po dyskusji zjazd uchwalił wypowiedzieć się przeciw powyższemu projektowi, jako zupełnie nierealnemu i nieaktualnemu, przede wszystkim ze względu na nowe obciążenie samorządu. Raczej należy zdaniem zjazdu pomyśleć o walce z analfabetyzmem.

Sekretarz Wydziału Z. R. P. Tyralski podniósł konieczność wzięcia udziału przez powiaty Województwa w wystawie powszechnej w Poznaniu w r. 1929, przesłania przez powiaty żądanych dat i zestawień odnoszących się do działalności Samorządu powiatowego i do udzielenia stosownej gwarancji finansowej, o którą zwrócił się do powiatów Komitet wystawy i co zalecił powiatom Urząd Wojewódzki. Wniosek powyższy przyjęto do zatwierdzającej wiadomości.

**Firma RADJO-AMPLION Warszawa, Marszałkowska 139**  
wypuściła nowe typy aparatów dwulampowych i trzylampowych.

Aparat dwulampowy daje odbiór wszystkich stacyj europejskich na słuchawki i silniejszych na głośnik, a trzylampowy wszystkich stacyj na słuchawki i większą ilość na głośnik.

Pisemna gwarancja. 6-cio miesięczne raty.

Aparaty wielolampowe i głośniki angielskie AMPLION na składzie.

## GMINA WIEJSKA I MIEJSKA

### Czem są Kasy Stefczyka?

Pośród wielkiej rodziny spółdzielni rolniczych naczelniejsze zajmują spółdzielnie oszczędnościowo - pożyczkowe, zwane Kasami Stefczyka dla uczczenia pamięci pierwszego pioniera tych spółdzielni w Polsce, ś. p. dr. Fr. Stefczyka, zmarłego w dn. 30.VI.1924 r. w Krakowie. Stefczyk bowiem pierwszy przeszczepił z Niemiec na grunt Polski spółdzielnie oszczędnościowo - pożyczkowe systemu Raiffeisena, zakładając w roku 1890 w

Czernichowie pod Krakowem t. zw. wówczas spółkę oszczędności i pożyczek. Po upływie dwudziestu paru lat od daty założenia pierwszej Kasy Stefczyka w Czernichowie powstało w Małopolsce około 1400 tych spółdzielni. Do tak szybkiego wzrostu Kas przyczynił się sam Stefczyk, jako dyrektor Patronatu Spółdzielni Rolniczych we Lwowie.

Kasy Stefczyka, zwane w innych krajach Raiffei-

senkami, a w Czechosłowacji Kampeliczkami od nazwiska ich propagatora, dr. Cyryla Kampelika, posiadają pewne cechy i znamiona, które odróżniają się od innych typów spółdzielni pieniężnych.

Przedewszystkiem w statutach Kas Stefczyka uwadnione są silnie cele moralne obok zadań czysto materialnych. Nie jest to rzeczą przypadku. Dwoistość celów Kasy Stefczyka ma swoje historyczne uzasadnienie. Z historii spółdzielczości dowiadujemy się, że Raiffeisen tworzył początkowo instytucje dobroczynne, celem niesienia pomocy głodnym i zubożałym rolnikom w imię chrześcijańskiej miłości bliźniego. Droga prób i doświadczeń z instytucjami dobroczynnymi Raiffeisen wpadł na pomysł zorganizowania spółdzielni oszczędnościowo-pożyczkowej takiego typu, jakimi są one obecnie. Intencją jednak Raiffeisena było, aby organizacje spółdzielcze zapewniały swym członkom nie tylko korzyści materialne, lecz by przyczyniały się także do doskonalenia zrzeszonych pod względem moralnym. Równoległe z podnoszeniem dobrobytu ma postępować dźwiganie człowieka na coraz wyższy stopień rozwoju duchowego i doskonalenia moralnego w myśl zasady ewangelicznej: „Nietylko chlebem człowiek żyje, ale i słowem Bożem”. Raiffeisen, jako człowiek głęboko religijny, pragnął, aby organizacje spółdzielcze przeniknięte były duchem chrześcijańskim. Zdaniem Raiffeisena: „Bez sił moralnych, to jest bez uświadomienia sobie naszych obowiązków względem Boga i bliźnich, jak uczy tego chrześcijaństwo, i bez gorącego pragnienia wypełniania tych obowiązków, rozwój spółdzielni jest zupełnie niemożliwy”. Spółdzielnia — to w pojęciu Raiffeisena instytucja, za pośrednictwem której ludzie pomagają sobie wzajemnie w sprawach materialnych w imię zasady miłości bliźniego, doskonaląc się jednocześnie w cnotach chrześcijańskich przez czynne praktykowanie braterstwa.

Kasa Stefczyka, wzorowana na typie spółdzielni Raiffeisena, jest zrzeszeniem ludzi, którzy postanowili pomagać sobie nawzajem materialnie i wspierać się moralnie. By zaś cel taki był możliwy do osiągnięcia, potrzeba, aby członkowie spółdzielni doskonale się znali i wzajemnie sobie ufali. Jest to możliwe tylko wówczas, jeżeli teren działalności spółdzielni jest stosunkowo niewielki. Stąd też wypływa następna cecha Kasy Stefczyka — to jest mały okrąg działania, ograniczający się zwykle do jednej gminy lub parafji z ludnością od 3000 — 5000. Dzięki niewielkiemu terenowi działania może Kasa wszechstronnie obsłużyć miejscową ludność, znając dokładnie jej potrzeby. Dogodności małego okręgu działania w następujący sposób podkreśla dr. Stefczyk: „Jako spółdzielnia oszczędnościowa staje się Kasa dogodną dla mieszkańców, którzy łatwo i bez kosztów mogą swój zaoszczędzony, chwilowo niepotrzebny, grosz umieszczać w spółdzielni, a równie łatwo odbierać go w razie potrzeby; dlatego też przez te spółdzielnie ludność uczy się oszczędzać i lepiej wykorzystuje zaoszczędzone mienie. Jako spółdzielnia pożyczkowa potrafi Kasa dokładnie odróżnić tych, którzy zasługują na kredyt, od tych, którzy nań nie zasługują, może więc łatwo uniknąć niebezpieczeństwa, a ułatwić dobrodziejstwa kredytu”.

W Kasach Stefczyka obowiązuje solidarna odpowiedzialność członków za wszystkie jej zobowiązania. Członkowie ręcą za spółdzielnię wspólnie i wzajemnie

swemi majątkami. Ta solidarna odpowiedzialność jest podstawą zaufania ogółu do spółdzielni. Im większym zaufaniem cieszy się spółdzielnia, tem chętniej ludność lokuje w niej swe oszczędności, tem łatwiej jest takiej spółdzielni uzyskać pożyczkę w bankach.

Kasy Stefczyka, jak wszelkie spółdzielnie systemu Raiffeisena, z zasady przyjmują odpowiedzialność nieograniczoną, to znaczy, że każdy z jej członków odpowiada za zobowiązania Kasy całym swoim majątkiem. Dzięki temu Kasy Stefczyka zdobywają sobie ogromne w społeczeństwie zaufanie. Dość przytoczyć, że przed wojną w 1397 małopolskich Kasach Stefczyka złożono na 141.150 książeczek oszczędnościowych około 70 milj. koron austr., a także spółdzielnie oszczędnościowo-pożyczkowe w b. Kongresówce w 1912 r. powierzone sobie miały oszczędności w sumie około 290 milj. zł. (57.983.390 rb. zł.). W czasie wojny i kilkoletniej inflacji wkłady utraciły swą pierwotną wartość, co odstręczyło społeczeństwo od lokowania w Kasach swych oszczędności. Jednak z chwilą wprowadzenia do obiegu waluty złotowej, t. j. od 1924 r., widzimy stopniowy przyrost wkładów oszczędnościowych w Kasach Stefczyka. Tak np. na 1.I.1925 r. wkłady w 1188 Kasach Stefczyka wynosiły zaledwie 1.324 tys. zł., na 1.I.1927 r. w 1491 Kasach — 5.727 tys. zł., a na 1.X.1927 r. w 1729 Kasach — 7.917 tys. zł. Ta ostatnia suma jest jeszcze ułamkiem w porównaniu do stanu wkładów przed wojną, niemniej jednak może ona służyć za świadectwo, że Kasy Stefczyka, choć powoli, ale stale rozwijają swoją akcję oszczędnościową, przełamując nieufność społeczeństwa do rodzimej waluty.

Dając gwarancję wierzycielom całemi swemi majątkami, członkowie nie potrzebują gromadzić w Kasach własnych kapitałów na zabezpieczenie wierzycieli w postaci udziałów. Ograniczenie wysokości udziałów i dywidendy wyróżnia Kasy Stefczyka od spółdzielni typu Schulztego z Delitzsch.

Prowadzenie Kasy Stefczyka spoczywa w rękach samych członków, zapomocą trzech organów: Walnego Zgromadzenia, Zarządu i Rady Nadzorczej. Członkowie Zarządu i Rady Nadzorczej pełnią swe obowiązki bezpłatnie. Praca honorowa w imię szczytnego hasła miłości bliźniego jest owocniejsza w spółdzielniach od pracy, wykonywanej dla zarobku. Stefczyk we wskazówkach swoich dla założycieli spółdzielni oszczędnościowo-pożyczkowych kładzie wielki nacisk na to, aby pracę w Kasach opierać na pracy honorowej, przyczem przestrzega, że „gdzie się nie znajdują ludzie, którzyby te czynności członków Zarządu i Rady Nadzorczej gotowi byli spełniać po obywatelsku, bezpłatnie, tam niema warunków dla należytego rozwoju i działalności spółdzielni”.

Należy podkreślić, że przy wąskim stosunkowo zakresie działania, Kasa Stefczyka nie może dawać wynagrodzenia członkom Zarządu, czy Rady Nadzorczej, bo pociągnęłoby to za sobą odrazu podrożenie kredytu. Poświęcenie zaś bezpłatnie kilku godzin na tydzień na pracę obywatelską nie zrujnuje nikogo, a zaszczyt i poczucie spełnionego obowiązku więcej są warte, niż wynagrodzenie pieniężne. Zresztą w Kasach czyni się wyjątki dla tych pracowników, jak np. skarbnika i rachmistrza, którzy muszą stosunkowo dużo czasu poświęcać na prowa-

dzenie spółdzielni. Pobieranie wynagrodzenia, zazwyczaj skromnego, tylko przez rachmistrza lub przez skarbnika i rachmistrza (w większych Kasach) jest uzasadnione i słuszne.

Ze względu na własności produkcji rolniczej, pożyczki udzielane członkom na cele gospodarcze noszą z natury rzeczy charakter dłużej terminowy. To też używanie weksli w obrocie kredytowym na gruncie rolniczym jest niepraktyczne i niecelowe, tembardziej, że drobny rolnik nie umie się obchodzić z wekslem i naraża się w razie protestu na zbyt wysokie koszty. Mając na uwadze te okoliczności, Kasy Stefczyka unikają w obrocie z członkami weksli i zastępują je skryptami lub zobowiązaniami dłużnymi. Zaznaczyć jeszcze należy, że Kasy

Stefczyka dążą do gromadzenia jak największego funduszu zasobowego, który nawet w razie rozwiązania spółdzielni nie może być podzielony między członków.

Fundusz ten tworzy się głównie z dwóch źródeł: z wpisowego od członków oraz z corocznych nadwyżek dochodów nad wydatkami. Fundusz zasobowy służy jako rezerwa na pokrycie mogących wyniknąć strat. Ponadto fundusz ten pozwala pokrywać z odsetek od niego koszty prowadzenia, dzięki czemu Kasa ma możliwość obniżenia stopy procentowej od pożyczek.

Jak Kasa Stefczyka wypełnia swoje zadania materialne i moralne?

(dok. n.).

J. Bielecki.

## Z GMIN

Z GMINY KRZEMIENICKIEJ POW. WOŁKOWYSKIEGO. W dn. 9 grudnia 1927 r. odbyło się posiedzenie Rady Gminnej gm. Krzemienickiej, na którym uchwalono preliminarz budżetowy gminy na rok 1928/1929.

Preliminarz budżetowy po stronie wydatków przewiduje:

administracja	17.456,04 zł.
majątek komunalny	90.— „
drogi i place publiczne	2.527.— „
oświata	12.009,62 „
zdrowie publiczne	100.— „
opieka społeczna	1.724.— „
popieranie rolnictwa	529.— „
bezpieczeństwo publiczne	1.145,50 „
różne wydatki	8.450.— „

44.031,16 zł.

Po stronie dochodów:

majątek komunalny	1.500.— zł.
zwroty	870.— „
opłaty administracyjne	1.900.— „
dodatki do podatku państw.	8.460.— „
podatki samoistne	30.291,16 „
różne wpływy	1.010.— „

44.031,16 zł.

DZIAŁALNOŚĆ ZARZĄDU GMINY WÓŁKA POWIATU LUBELSKIEGO. Nowy Zarząd gminy Wólka, po całym szeregu zebrań i narad przystąpił do budowania w Wólce 7 kl. szkoły. Na ten cel zebrano 18 tys. zł. Dalsza suma na budowę — 60 tys. zł. wstawiona została do budżetu gminnego na rok 1928/29.

Założono również kasę pożyczkowo - oszczędnościową gminną. Na ten cel wstawiono do budżetu 10 tys. zł. Wykupiono 5 m. gruntu dla szkoły.

Budowa szkoły rozpocznie się wczesną wiosną r. b.

Z POSIEDZENIA ZARZĄDU MIASTA SOSNOWCA. Na posiedzeniu zarządu miasta dn. 17 b. m. uchwalono zainstalować aparat telefoniczny w bibliotece miejskiej, zaakceptowano plan budowy szkoły przy

ul. Okrzeji oraz zaakceptowano kosztorys na konserwację i gruntowny remont odcinka szosy Częstochowa — Nowy Bieruń biegnącego przez teren m. Sosnowca.

Z POSIEDZENIA KOMITETU ROZBUDOWY M. WILNA. Jak się dowiadujemy, kontyngent pożyczek budowlanych na m. Wilno na rok 1928 ustalono został na sumę 2½ milionów złotych.

Na posiedzeniu Komitetu Rozbudowy miasta Wilna dokonano podziału powyższej sumy w sposób następujący: dla gminy m. Wilna przeznaczono 1½ miliona zł. celem budowy domów robotniczych i przebudowy gmachu Ratusza.

Do dyspozycji spółdzielni budowlanych przeznaczono 750.000 zł. Pozostałą zaś sumę w kwocie 350.000 zł. postanowiono użyć na wydawanie pożyczek osobom prywatnym na remont swych nieruchomości.

Niezależnie od powyższego odczytano sprawozdanie z działalności Komitetu Rozbudowy m. Wilna za rok ubiegły. Sprawozdanie to zostało przez obecnych przyjęte do wiadomości.

Resztę spraw porządku dziennego odroczone do następnego posiedzenia Komitetu Rozbudowy m. Wilna, które wyznaczone zostało na dzień 25 b. m..

MAGISTRAT M. ŁODZI nosi się z zamiarem wybudowania olbrzymiego domu ludowego w Łodzi na placu Dąbrowskiego. Budowa domu ludowego kosztowałaby 1.200.000 zł. Budowa rozpocznie się prawdopodobnie jeszcze w roku bieżącym.

BUDŻET DODATKOWY MAGISTRATU M. WARSZAWY NA ROK 1927 - 28. Celem pokrycia niedoborów budżetowych, pozostawionych przez poprzednie władze miejskie i w związku z niezbędnym wzrostem wydatków w niektórych pozycjach rozchodowych. — Magistrat zatwierdził ostatecznie projekt budżetu dodatkowego na r. 1927-28, występując do Rady Miejskiej o jego uchwalenie.

Budżet dodatkowy na r. 1927-28 przewiduje w wydatkach zwyczajnych złotych 4.714.980, w nadzwyczajnych (inwestycje) zł. 6.135.139, ogółem na sumę zło-

tych 10.850.119. Wśród pozycji wydatkowych pierwsze miejsce zajmują: administracja ogólna (zł. 1.884.958), zdrowie publiczne (zł. 821.219), opieka społeczna (zł. 622.948) i oświata (zł. 286.035).

We wpływach zwyczajnych budżet dodatkowy przewiduje sumę zł. 8.308.554, we wpływach nadzwyczajnych zł. 2.541.565 — ogółem zł. 10.850.119. Wśród pozycji dochodowych pierwsze miejsce zajmują dodatki

do podatków państwowych (zł. 3.400.000), podatki samoistne (zł. 2.151.388) oraz udział w podatkach państwowych (zł. 1.600.000).

Dla porównania przytoczyć należy, że wysokość uchwalonego przez poprzednią Radę Miejską na r. 1927 — 1928 budżetu zwykłego, który okazał się w praktyce niedość realny, sięgała w wydatkach i wpływach sumy zł. 22.863.016.

## Wiadomości gospodarcze

### KURSY WALUT.

(notowane na giełdzie warszawskiej w dn. 26.I. 1928).

1 dol. St. Zjedn. — 8,88 — 8,92 zł.

100 frank. szwajc. = 171,68 — 172,11 zł.

1 funt szterl. = 43,35 — 43,56 zł.

100 frank. franc. = 34,96 — 35,14 zł.

### CENY ZBOŻA.

(Ceny za 100 kg. franco stacja załadowania).

W dn. 26. I. 1927 r.: Warszawa:

Zyto kongresowe 39,50 — 39,80 zł.

Pszenica kongresowa 52 zł.

Jęczmień brow. 41,85 zł.

Owies 36 zł.

### NABIAŁ.

W dn. 18. I. 1928 r.: Warszawa:

Mleko niezbiernane: Cena za 1 litr mleka w hurcie 0,38 zł.; steryliz. butelka ca 400 gr. — 0,55 zł.

Masło: za 1 kg. w detalu: wyborowe luksusowe 6,4 zł. mleczarskie deserowe II gat. 5,8 zł.; mleczarskie solone 5,4 zł. osetkowe 4,6 zł.

Ceny masła w hurcie rozumieją się o 10% mniej cen detalicznych.

Jaja za skrzynię (24 kopy) 380 — 400 zł.

## Poradnik samorządowy

1. *Pytanie:* Urząd gm. Beldów zapytuje, czy kierownik szkoły jest obowiązany uiścić komorne za lokal, dostarczony mu w budynku urzędu gminnego, w wysokości dodatku na mieszkanie, w razie zaś twierdzącym — jak postąpić, aby to komorne uzyskać.

*Odpowiedz:* Sprawą obowiązku nauczycieli opłacania czynszu za dostarczone im mieszkanie zajmowaliśmy się już niejednokrotnie na łamach naszego pisma. Obowiązek ten jest niewątpliwym, niema bowiem przewidzianego w ustawach zwolnienia od niego.

Co do kwestji wysokości należnego czynszu — obowiązują w tej mierze ogólne przepisy o najmie mieszkań i nie mają one nic wspólnego z dodatkiem na mieszkanie pobieranym przez nauczycieli. W zasadzie sprawę niniejszą można skierować do sądu, ze względu jednakże na stanowisko kierownika szkoły w gminie wskazanym jest raczej zwrócić się do wydziału powiatowego, ażeby w dalszej drodze urzędowej spowodował wyjaśnienie kierownikowi, że powinien gminie czynsz płacić.

2. *Pytanie:* Magistrat m. Ostroga prosi o wskazanie podstaw prawnych do poboru składki na pokrycie kosztów leczenia.

*Odpowiedz:* Podstawę prawną dla poboru składki (podatku) na pokrycie kosztów leczenia daje ustawa z dn. 19.III.1925 r. (Dz. Ust. Nr. 38, poz. 255). Ustawa ta została wyjaśniona w rozporządzeniu wykonawczym z dn. 7.X.1927 r. (Dz. Ust. Nr. 93, poz. 837) i w okólniku z dn. 14.X.1927 r. Nr. III SF. 5341/27. Wszystkie te przepisy wraz z przykładami statutami składki za-

warte są w książce p. t. „Skarbowość Samorządu Terytorjalnego w Polsce”.

3. *Pytanie:* Urz. gm. Kurozwęki, pow. Stopnickiego zapytuje, czy osoba karana 3 miesięcznym aresztem z art. 581 K. K. może być członkiem rady gminnej.

*Odpowiedz:* Stosownie do przepisu art. 197 Organizacji Zarz. Kr. P., utrzymanego wyraźnie w mocy art. 12 dekretu o utworzeniu rad gm. na obsz. Kongr. z dn. 27. XI. 1918 r. (Dz. Pr. Nr. 18, poz. 48) osoba, karana sądownie za kradzież, nie ma prawa udziału w zgromadzeniu gm., tem samem więc nie ma biernego prawa wyboru do rady gminnej.

4. *Pytanie:* P. sekretarz Magistratu m. Stawiszyna zapytuje, czy urzędy samorządowe, poświadczające własnoręczność podpisów na upoważnieniach i na rachunkach, wystawianych dla urzędów państwowych, są obowiązane pobierać opłatę stemplową przewidzianą art. 158 ustawy o opłatach stemplowych.

*Odpowiedz:* Świadcstwa, wydawane przez władze samorządowe, do których należy także uwierzytelnianie podpisów, są wolne od opłat stemplowych. Fakt ten odnośnie do uwierzytelniania podpisów stwierdziło wyraźnie Mstwo Skarbu w okólniku z dn. 19.I.1927 r. L. DP O 8.VII.

W związku z tem może natomiast gmina pobrać za uwierzytelnienie podpisu na swoją rzecz opłatę administracyjną na podstawie art. 27 ustawy o tymcz. ureg. fin. kom.

H. i P.



## OGŁOSZENIE

Stacja oceny nasion Muzeum Przemysłu i Rolnictwa w Warszawie, Krakowskie Przedmieście 64, tel. 99-59.

Przeprowadza oceny nasion rolniczych, warzywnych i leśnych na kiełkowanie, czystość, analizę botaniczną, kłaniankę i t. p. oraz przygotowuje na zamówienie wzorowe kolekcje nasion roślin uprawnych i chwastów (w ozdobyńch pudełkach i gablotkach).

## Pośrednictwo Pracy

Inspektor samorządu gminnego z wyższem wykształceniem oraz z praktyką poszukuje posady. Pożądana posada w Sejmiku na terenie b. Kongresówki. Zgłoszenia przyjmuje: Biuro Zjazdów Samorządu Ziemięskiego — Warszawa, Plac Napoleona 7.

Wydział Powiatowy w Nieświeżu  
ogłasza

## KONKURS

na stanowisko 2-ch techników drogowych i 1-go technika budowlanego. Do tych stanowisk przywiązane są uposażenia w/g X—IX stopnia płac urzędników państwowych z 15% dodatkiem komunalnym.

Ubiegający się o posadę zechcą przesyłać do Wydziału Powiatowego w Nieświeżu podania z odpisem świadectw z ukończenia szkoły, z poprzedniej pracy, poświadczanie obywatelstwa polskiego i własnoręcznie napisany życiorys.

Posady są do objęcia zaraz.

(—) Czarnocki

Przewodniczący Wydziału Powiatowego  
Starosta Nieświejski.

Wydział Powiatowy Sejmiku Grodzieńskiego  
ogłasza

## KONKURS

na stanowisko Lekarza Rejonowego w Porzeczcu, powiatu Grodzieńskiego.

Rejon Porzeczce obejmuje trzy gminy z siedzibą Lekarza w miasteczku Porzeczce, stacja kolejowa.

Obowiązki Lekarza Rejonowego polegają na prowadzeniu bezpłatnej przychodni, na opiece lekarskiej nad działalnością powszechnych i akcji sanitarnej i przeciwepidemicznej w rejonie.

Wynagrodzenie według VII kategorii płac urzędników państwowych i pomoc mieszkaniowa. Projektowana jest w m. Porzeczce budowa szpitala.

Kandydaci winni złożyć do dnia 25 lutego r. b. oferty z załączeniem: 1) poświadczania na prawo praktyki, wydanego przez władze polskie, 2) curriculum vitae, 3) poświadczania o conajmniej 3 letniej praktyce lekarskiej i rocznej praktyce szpitalnej.

Wyjaśnień udziela kancelarja Wydziału Powiatowego w Grodnie.

Przewodniczący Wydziału Powiatowego  
Starosta: (—) Robakiewicz.

# KALENDARZ SAMORZĄDOWY

NA ROK 1928

Zawiera bogaty dział  
informacyjny i artykułowy

3-ci rok wydawnictwa

Niezbędny podręcznik w  
ręku każdego działacza i  
pracownika samorządowego

Zamówienia przyjmuje

Biblioteka Samorządu

Warszawa, Plac Napoleona Nr. 7.

PIECE i KUCHNIE fabryki PIOTR ŁAWACZ i S-wie  
w KOŃSKICH

Filjer: WARSZAWA, Daniłowitowska 2, tel. 202-54. ŁÓDŹ, Sienkiewicza 30.



# RURY BETONOWE

Formy i maszyny do wyrobów z piasku  
i cementu: Rur wszelkich, Cembrowiny  
studziennej,

Cegły,

Pustaków,

Dachówki,

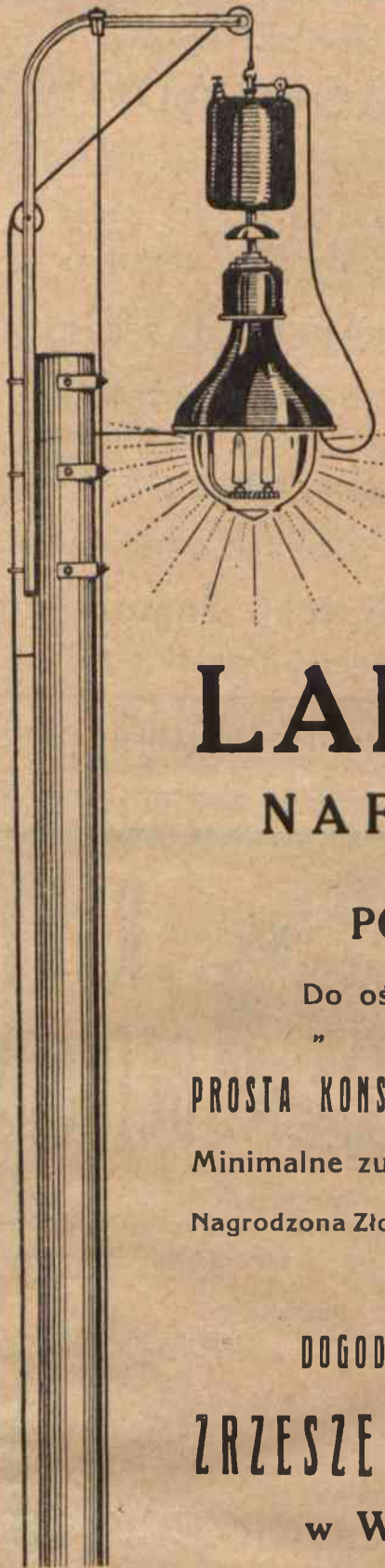
Słupów,

Płyt

chodnikowych i posadzkowych, Sączków  
(Drenów) i t. p.

J. ZABOKRZECKI i S-ka

Warszawa, ul. Czackiego Nr. 9.



# OŚWIETLENIE MIAST, GMIN i PRZEDSIĘBIORSTW

— NAJTAŃSZE —  
NAJEKONOMICZNIJSZE

ZA POMOCĄ

## LAMP-LATARŃ NAFTOWO-ŻAROWYCH

ORYG. ANG. SYSTEMU KITSONA  
POLSKIEJ FABRYKI „POLMET”

Do oświetlenia placów, ulic, etc. 500—1000 św.  
” ” domów: 100—200 świec

PROSTA KONSTRUKCJA ————— ŁATWA OBSŁUGA

Minimalne zużycie materiału palnego, najdłuższy czas świecenia

Nagrodzona Złotym Medalem na Wystawie Gospodarczej w Rzymie 1927 r.

SETKI TYSIĘCY W UŻYCIU

DOGODNE WARUNKI KREDYTOWE DLA SAMORZĄDÓW.

### ZRZESZENIE SAMORZĄDÓW POWIATOWYCH

w Warszawie, ul. Leszczyńska Nr. 6.

**Zarząd Gminy Mizocz powiatu  
Zdołbunowskiego**

ogłasza

# KONKURS

na stanowisko lekarza weterynaryjnego w Mizoczu z uposażeniem według VIII grupy płac urzędników państwowych wraz z 15% dodatkiem komunalnym. Oferty należy składać do Zarządu gminnego w Mizoczu w terminie do dnia 15 lutego r. b. i dołączyć dokumenty w oryginałach, względnie uwierzytelnionych odpisach t. j.

- 1) dowody wykształcenia,
- 2) dowód obywatelstwa Polskiego,
- 3) własnoręcznie napisany życiorys,
- 4) świadectwo uprzednio odbytej praktyki lekarskiej.

Do obowiązków lekarza należy prowadzenie Ambulatorjum weterynaryjnego i nadzoru nad rzeźnią miejscową.

Przewodniczący Zarządu  
Wójt Gminy Mizocz  
*J. Rudik.*

**Magistrat m. Włodzimierza**  
ogłasza niniejszym

# KONKURS

na stanowisko referenta podatkowego z uposażeniem w/g VIII grupy płac urzędników państwowych i 25% dodatku komunalnego.

Od kandydatów wymagana jest:

- a) znajomość ustawodawstwa skarbowego Związków Komunalnych i umiejętność prowadzenia działu finansowo-podatkowego,
- b) conajmniej roczna praktyka w dziedzinie skarbowości samorządu miejskiego i
- c) wykształcenie średnie.

Do oferty dołączyć należy:

- 1) Dowód obywatelstwa polskiego,
- 2) świadectwa szkolne w odpisach,
- 3) świadectwa poprzedniej pracy w odpisach,
- 4) własnoręcznie napisany życiorys.

Posada do objęcia od d. 25 lutego 1928 roku.

Podania nadsyłać należy pod adresem Magistratu m. Włodzimierza do dn. 20 lutego 1928 r. Spóźnione i nieuwzględnione podania pozostaną bez odpowiedzi.

Burmistrz m. Włodzimierza:      Sekretarz Magistratu:  
(—) *St. Żurakowski.*                      (—) *Z. Jabłoński.*

**Tymczasowy Zarząd powiatu w Kołomyi**

ogłasza **KONKURS**

na posadę:

I) Sekretarza Wydziału powiatowego z poborami VIII a względnie VII-a stopnia służbowego urzędników państwowych.

II) Inspektora samorządu gminnego (lustratora) z poborami od X do VIII stopnia służbowego urzędników państwowych zależnie od kwalifikacyj.

Warunki przyjęcia:

- ad I.      1) Nieprzekroczony 40 rok życia,  
            2) Obywatelstwo polskie,  
            3) Ukończone studia prawnicze,  
            4) Znajomość języka ruskiego,  
            5) Trzyletnia praktyka w służbie samorządowej lub państwowo-administracyjnej. Pomoc w uzyskaniu mieszkania zapewniona.
- ad II.      1) Nieprzekroczony 40-ty rok życia,  
            2) Obywatelstwo polskie,  
            3) Wykształcenie średnie,  
            4) Znajomość języka ruskiego,  
            5) Trzyletnia praktyka w służbie samorządowej lub państwowo-administracyjnej.
- ad I i II.      Po roku zadowalającej służby może nastąpić stabilizacja.

Podanie własnoręcznie pisane z metryką urodzenia i chrztu z odpisami świadectw, oraz curriculum vitae należy wnieść do Tymczasowego Zarządu powiatowego do dnia 1 marca 1928 r.

Kołomyja dnia 23/I. 1928 r.

Kierownik Tymczasowego Zarządu powiatowego  
Starosta: *Dr. Skwarczyński m. p.*

**Rada Miejska miasta Kalisza**  
ogłasza

# KONKURS

na stanowisko Wice-Prezydenta miasta Kalisza.

Kandydaci winni posiadać:

- 1) obywatelstwo polskie,
- 2) nieposzlakowaną przeszłość,
- 3) wyższe wykształcenie techniczne,
- i 4) gruntowną znajomość ustawodawstwa samorządowego i conajmniej trzyletnią praktykę samorządową.

Uposażenie Wice-Prezydenta około 1.000 zł. miesięcznie.

Podania wraz z życiorysem i świadectwem obywatelstwa polskiego, oraz odpisami świadectw z odbytych studjów wyższych i z poprzedniej służby samorządowej, jak również z powołaniem się na referencje znanych powszechnie osób lub instytucyj, należy nadsyłać do Magistratu miasta Kalisza w terminie do dnia 15 lutego 1928 roku.

Podania nieuwzględnione pozostaną bez odpowiedzi.

Stanowisko jest do objęcia od zaraz.

Kalisz, dnia 18 stycznia 1928 roku.

Prezes Rady miejskiej  
(—) *St. Bzowski.*

czas. 13458/10/5

Nakładem Wydziału Powiatowego w Częstochowie ukazała się praca starosty Kühna p. t.

### GOSPODARKA NA DROGACH GMINNYCH

Praca zawiera następujące działy: 1) wstęp, 2) zagadnienie gospodarki na drogach gminnych, 3) metody i organizacja pracy na drogach gminnych, 4) spółki drogowe, 5) dodatki, jak: Instrukcja w przedmiocie budowy i utrzymania dróg gminnych, wyciągi z ustawy drogowej, statut wzorowy spółki drogowej.

W dziale trzecim autor umieścił tablicę do kalkulacji robót akordowych na drogach.

Praca p. starosty Kühna zawiera wiele cennych wskazówek, które winne być wykorzystane przez każdą Radę Gminną i każdy Wydział Powiatowy.

#### DO NABYCIA

w Biurze Zjazdów Samorządu Ziemskiego

Warszawa, Plac Napoleona № 7.

Cena bez przesyłki 1 zł. 50 gr. z przesyłką za zaliczeniem pocztowym 2 zł. 50 gr.

## NILS BARRÉN

Szwedzko — Polskie Towarzystwo  
SP. Z O. O.

ZARZĄD w WARSZAWIE, KOPERNIKA 13 TEL. 52-05.

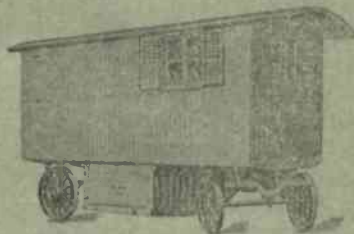
### WSZELKIE MASZYNY DROGOWE

Nagrodzone złotym medalem na Targach Wschodnich we Lwowie w r. 1926.

RÓWNACZE motorowe „Bitwargen”, WALCE motorowe, DRAPACZE, ŁAMACZE do kamieni, PŁUGI śniegowe, Maszyny do asfaltowania, TRAKTORY Fordsona, CIĄGACZE gaśnicowe do Fordsona i t. d.

## BUDUJMY POLSKĄ WIEŚ OGNIOTRWALE.

UDOSKONALONE MASZYNY DO WYROBU



Dachówki cementowej,  
Pustaków betonowych,  
Cembrowin studziennych,  
Słupów, Rur, Płyt  
chodnikowych  
z piasku i cementu

Betoniarki,  
Wozy mieszkalne,  
Beczkowozy do  
polewania szosy

POLECA

FABRYKA MASZYN



**RZEWUSKI i S-ka Sp. Akc.**  
WARSZAWA, ULICA ORDYNACKA № 7.

# WARSZAWSKA SPÓŁKA AKCYJNA BUDOWY PAROWOZÓW

WARSZAWA, UL. KOLEJOWA Nr. 57.

Adres telegraficzny: Lokomot—Warszawa. Telefony: 131-61, 268-60, 131-34, 77-77.

FABRYKA PRODUKUJE:

- 1) Parowozy normalne i wąskotorowe (różnych typów i mocy).
- 2) Lokomotywy motorowe normalne i wąskotorowe z zupełną regulacją szybkości.
- 3) Lokomotywy bezogniowe normalne i wąskotorowe.
- 4) Silniki spalinowe Diesel'a systemu Pr. D-ra L. Ebermana, stojące, szybkoobrotowe od 25 do 2000 KM mocy.
- 5) Walce drogowe motorowe i parowe syst. „Skoda” z kotłem poziomym od 9 do 14 ton. i syst. Pr. Dr. L. Ebermana o kotle pionowym od 15 do 19 ton wagi.
- 6) Lokomobile rolnicze i przemysłowe od 13 KM mocy.
- 7) Całkowite urządzenia elektrowni z napędem generatorów, silnikami Diesel'a syst. Pr. Dr. L. Ebermana.
- 8) Kotły parowe różnych typów oraz specjalne wodnorurkowe o wysokim ciśnieniu, specjalne cieplarki (akumulatory pary), przewody parowe oraz całkowite urządzenia kotłowni.
- 9) Specjalne młynki patentowane „Huragan” do rozdrabniania wszelkich materiałów.
- 10) Wyroby kute do 2 ton wagi.
- 11) Wyroby tłoczone (masowa produkcja) z blach żelaznych i stalowych do 30 mm grubości.
- 12) Armatura brzoza i mosiężna.
- 13) Wszelkie części zapasowe do wyrabianych przedmiotów.
- 14) Naprawa parowozów, silników, kotłów i t. p. oraz naprawa i przeróbka wszelkich urządzeń mechanicznych.

KOSZTORYSY i PORADY TELEFONICZNE BEZPŁATNIE.