

SAMORZĄD

TYGODNIK POŚWIĘCONY SPRAWOM SAMORZĄDU TERYTORJALNEGO

TREŚĆ NUMERU

Samorządy a ubezpieczenie na wypadek choroby — *F. Branny*.

Działalność Sejmiku powiatu Jędrzejowskiego.

Dookoła spraw samorządowych.

Samorząd u obcych.

Z życia samorządu.

Komunikaty.

Gmina wiejska i miejska:

a) Projekt rozporządzenia Prezydenta o popieraniu meljoracyj rolnych — *Kr.*

b) Z gmin.

Wiadomości gospodarcze.

Poradnik.

Ogłoszenia.

Warszawa, 7 Sierpnia 1927 r.

Cena numeru 1 złoty.

DRUKARNIA

ZRZESZENIA SAMORZĄDÓW POWIATOWYCH

PO ZAOPATRZENIU SIĘ W NOWE GATUNKI CZCIONEK

PRZYJMUJE ZAMÓWIENIA NA WSZELKIE DRUKI

JAKO TO:

DZIENNIKI KORESPONDENCYJNE, KSIĄŻKI KASOWE I RACHUNKOWE,
KWITARJUSZE, AFISZE, CENNIKI, BROSZURY, TYGODNIKI, MIESIĘCZNIKI itd.

DRUKARNIA MA NA SKŁADZIE

DRUKI DLA ZWIĄZKÓW KOMUNALNYCH

WYKONANIE SZYBKIE I STARANNE. ————— CENY KONKURENCYJNE!

WARSZAWA, ULICA LESZCZYŃSKA 6. TEL. 301-93.

Z a w i a d a m i a m y

Szanownych Czytelników,

iż Administracja „SAMORZĄDU“

przeniesiona została na ulicę Święto-

Krzyską Nr. 13 m. 15, telefon 131-92,

gdzie mieści się razem z Redakcją

„Samorządu“.

Wydział Rady Powiatowej w Krakowie

rozpisuje niniejszem

K O N K U R S

na posadę kasjera, pełniącego równocześnie obowiązki referenta podatkowego według X grupy szczebel a względnie IX szczebel a plac urzędników państwowych wraz z 15% dodatkiem komunalnym.

W y m o g i.

- 1) Nieprzekroczony 40 rok życia,
- 2) Wykształcenie średnie,
- 3) Najmniej dwuletnia praktyka podatkowo-rachunkowa,
- 4) Obywatelstwo polskie,
- 5) Własnoręcznie napisany życiorys,
- 6) Posada nadaną zostanie na razie prowizorycznie z tem, że po roku nienagannej służby może nastąpić stabilizacja.

Podania należycie udokumentowane należy wnieść do Wydziału Rady powiatowej w Krakowie najpóźniej do dnia 31 lipca 1927 r.

Prezes (—) *Dr. Skrzyński.*

Sekretarz (—) *Zborowski.*

czas. 13458/9/32

SAMORZĄD

TYGODNIK POŚWIĘCONY SPRAWOM SAMORZĄDU TERYTORJALNEGO.

PRENUMERATA KWARTALNA
10 ZŁOTYCH POLSKICH.

NUMER POJEDYNCZY I ZŁOTY.

KONTO CZEKOWE POCZT. KASY OSZCZ. N 1520.

REDAKCJA I ADMINISTRACJA
WARSZAWA - ŚTO-KRZYSKA 13 m. 15
TELEFON 131-92 i 225-50.

Redakcja rękopisów niezwraca.

OGŁOSZENIA ZWYKŁE ZA TEKSTEM
STRONA—200 ZŁ. POL. OGŁOSZENIA CYFROWE, ILU-
STROWANE I W TEKŚCIE o 50 proc. DROŻEJ, OGŁO-
SZENIA ZWIĄZKÓW SAMORZĄDOWYCH DOSTAR-
CZONE BEZPOŚREDNIO DO ADMINISTRACJI o 25 proc.
TANIEJ. OGŁOSZENIA, NADESŁANE BEZ PODANIA
WYMIARU, DRUKUJE SIĘ NA 1/4 STRONY.

Kierownik Redakcji Aleksander Bogusławski.

Komitet Redakcyjny: *Józef Bek, poseł, Aleksander Bogusławski, Stefan Boguszewski, Wacław Gajewski, Władysław Korsak, Joachim Wołoszynowski.*

ROK IX.

WARSZAWA, 7-go SIERPNIA 1927 R.

Nr. 32

Samorządy a ubezpieczenie na wypadek choroby

Ustawa z dnia 19. V. 1920 r. o obowiązkowym ubezpieczeniu na wypadek choroby nakłada na szpitale komunalne lub administrowane przez związki komunalne obowiązek przyjmowania chorych członków Kas Chorych po cenach, odpowiadających połowie własnego przeciętnego kosztu utrzymania i leczenia chorego. Jeżeli chory leczy się w szpitalu, należącym do związku komunalnego (gminnego lub powiatowego), obowiązek ten odnosi się tylko do członków Kasy Chorych, której działalność obejmuje okrąg tegoż związku komunalnego. Kasa innego okręgu obowiązana jest za swych członków zwrócić komunie koszty leczenia wedle najniższej taksy szpitalnej, ma jednak prawo żądać zwrotu powstałej stąd różnicy kosztów od związku komunalnego, na którego okrąg rozciąga się jej działalność.

Tak brzmi artykuł 43 powyższej ustawy. Nieracjonalność i ujemne strony tego zarządzenia poruszano już niejednokrotnie na łamach prasy samorządowej.

Związki komunalne, utrzymujące szpitale, pobierają zazwyczaj od ludności, leczonej się w danym szpitalu, 50% własnego kosztu utrzymania i leczenia, a resztę dopłaca związek komunalny. Ponieważ obowiązującą taksą jest 50% własnego kosztu, więc Kasa Chorych płaci za swego członka, leczonego się w danym szpitalu komunalnym tylko 25% kosztów utrzymania i leczenia. Dziwnym wydaje się, dlaczego dany związek komunalny ma dopłacać 75% do kosztów utrzymania i leczenia członka Kasy Chorych, skoro Kasa Chorych pobiera pełne składki ubezpieczeniowe na wypadek choroby tak od ubezpieczonego jak i od pracodawcy? Z drugiej zaś strony związki komunalne według art. 3 powyższej ustawy są zobowiązane do ubezpieczenia swych pracowników w Kasie Chorych i przy opłacaniu składek z tytułu pracodawcy nie korzystają z żadnych ulgowych składek, gdyż ustawa tego nie przewiduje.

Tę ujemną i szkodliwą stronę ustawy z dnia 19. V. 1920 r. usuwa projekt ustawy o obowiązkowym ubezpieczeniu na wypadek choroby oraz o ubezpieczeniu robotników na wypadek niezdolności do zarobkowania, a ich

rodzin na wypadek śmierci ubezpieczonego, który ma się ukazać w formie rozporządzenia Prezydenta Rzeczypospolitej. Art. 118 usuwa niedomagania ustawy z 1920 r., przewidując obowiązek leczenia członków Kas Chorych w szpitalach komunalnych lub administrowanych przez związki komunalne według ogólnej taksy szpitalnej na danym oddziale, która obejmować ma wszystkie świadczenia, jakie szpital ponosi na rzecz chorego. Art. 120, traktujący o świadczeniach, udzielanych przez Zakłady Ubezpieczeń Społecznych, zalicza do tych świadczeń także leczenie i zupełnie słusznie, bo ubezpieczonemu w Kasie Ubezpieczeń Społecznych (obecne Kasy Chorych) w razie choroby należy się pomoc lekarska. Lecz zastanówmy się nad tem, kto i w jakich zakładach udziela dziś pomocy lekarskiej. Otóż leczeniem zajmuje się państwo, związki komunalne, instytucje społeczne i religijne, wreszcie Kasy Chorych (a według projektu Kasy Ubezpieczeń Społecznych). Każdy z powyższych związków utrzymuje w tym celu szpitale, ambulatorja i przychodnie. Nasuwa się pytanie, czy zakłady te są dostatecznie uposażone i urządzone. Na to pytanie można dać jedną odpowiedź: przeważnie nie. Albowiem w dzisiejszych czasach można zauważyć rozpęd do zakładania szpitali i szpitalików bez troski o to, czy uposażenie i utrzymywanie danego zakładu nie będzie przekraczało zdolności finansowej danego związku. Na domiar złego prócz wszystkich innych związków i instytucyj jeszcze Kasy Chorych przystępują do zakładania szpitali i ambulatorjów, nie wykorzystując często istniejących już urządzeń komunalnych i prywatnych. Mamy więc cały szereg źle urządzonych zakładów leczniczych. Często się zdarza, że, gdy ktoś zachoruje poważnie, to trzeba go odwieźć kilkanaście lub kilkadziesiąt kilometrów do zakładu, gdyż miejscowy nie posiada odpowiednich urządzeń. Dlatego też tak jak projekt ustawy przewiduje scalenie kilku form ubezpieczeń społecznych, tak też całą akcję leczniczą trzeba skupić w jednych rękach, gdyż tylko wtedy może być mowa o dodatnich rezultatach tej akcji. Akcją leczniczą zajmują się dziś przeważnie związki komunalne i

Dr 11 / 73 / 1521

Kasy Chorych. Komuż więc należy przekazać akcję leczniczą celem jej udoskonalenia: Kasie Chorych, czy związkom komunalnym? Rozumie się, że tym ostatnim, a to z następujących powodów:

Kasa Chorych, a w przyszłości Kasy Ubezpieczeń Społecznych, zobowiązana jest do udzielania pomocy lekarskiej tylko ubezpieczonym i zdaje się, że nawet przyszłe pokolenia nie doczekają się tego, żeby cała ludność była ubezpieczoną na wypadek choroby. Powinno to być naszym dążeniem. Jednak obecne warunki wskazują, że nierychło urzeczywistnią się te marzenia. Wskutek tego poza ubezpieczonymi będą całe rzesze niezamrożonej ludności, której pomocy lekarskiej udzielać muszą związki komunalne. Prócz tego związki komunalne mają już dziś

odpowiednią ilość zakładów leczniczych i dostateczną ilość personelu fachowego, który może obsługiwać także ubezpieczonych w Kasie Chorych. Dlatego Kasy Chorych winny odstąpić od zakładania całego szeregu źle urządzonych ambulatorjów, a korzystać z istniejących urządzeń samorządowych i prywatnych. Przyczyni się to do zmniejszenia wydatków, a umożliwi udzielanie ubezpieczonym większych świadczeń. Wśród innych usterek najbardziej więc ujemną stroną projektu ustawy o obowiązkowym ubezpieczeniu na wypadek choroby jest to, że, przewidując tak niezbędne scalenie różnego rodzaju ubezpieczeń, nie zmienia trybu postępowania dzisiejszej Kasy Chorych w dziedzinie lecznictwa.

F. Branny.

Działalność Sejmiku powiatu Jędrzejowskiego

Powiat Jędrzejowski leży w środkowej części województwa Kieleckiego, obejmuje obszar około 1300 kłm.²

Obszar ten zamieszkuje, według danych ze spisu z r. 1921, okrągiło 100.400 mieszkańców; na 1 kłm.² przypada 77 mieszkańców.

Gleba w powiecie jest dość różnorodna. Ciężka łądzina w południowo-wschodniej części, piaski i sapy w północno-zachodniej. Wyraźnych jednak granic każdego rodzaju tych gleb niema. Często są poprzeplatane między sobą wzajemnie.

Z ogólnej ilości 203.632 morgów — ziemia orna i łąki stanowią 78%, lasy — 16%, nieużytki — 8%. — Stan zalesienia powiatu jest niekorzystny i wskazuje na zanik lasów, do niedawna jeszcze zajmujących dość znaczne przestrzenie; znaczną ilość lasu wyrabano w czasie wojny.

Pod względem komunikacyjnym powiat jest dość dobrze uposażony. Przecina go bowiem kolej żelazna Warszawsko-Dęblńska, biegnąc w kierunku południowo-zachodnim i stykając się w Jędrzejowie z kolejką wąskotorową Jędrzejów — Pińczów. W tymże samym kierunku, co i kolej żelazna, biegnie stary szlak handlowy, „trakt krakowski”, szosa państwowa, na 33 kłm. długości. Drugą bitą drogą o mniejszym już znaczeniu jest szosa wojewódzka Jędrzejów — Pińczów długości 49 kłm. ze wschodu na zachód.

Brak bogactw naturalnych sprawia, że powiat pozostał typowo-rolniczym. Rolnictwo jest podstawowym zajęciem 82% ludności; handlem i rzemiosłem zajmuje się 18% ludności.

Uprzemysłowienie powiatu jest b. małe, a cały ten drobny przemysł skupił się w mieście Jędrzejowie. Najpoważniej stosunkowo przedstawia się młynarstwo, po nim zaś przemysł metalowy. Są to wszystko drobne zakłady przemysłowe, zatrudniające w jednym tylko wypadku do 30 ludzi; pozatem są 4 gorzelnie i 1 cegielnia z Hofmannowskim piecem do wyrobu cegły, dachówek i sączków do drenowania.

Sejmik powiatu Jędrzejowskiego, jak i wogóle wszystkie Sejmiki w tej części b. Kongresówki, która znajdowała się pod okupacją austriacką, został powołany do

życia przez generał-gubernatorstwo Lubelskie rozporządzeniem z dnia 17-go września 1917 r. i przetrwał do czasu wydania Dekretu o tymczasowej ordynacji powiatowej dla obszarów Polski byłego zaboru rosyjskiego z dnia 4. II. 1919 r. (Dz. Pr. Nr. 13, poz. 141); na podstawie tego dekretu zostały przeprowadzone w marcu 1919 r. wybory i w składzie tym z małymi zmianami personalnymi Sejmik przetrwał do dnia dzisiejszego.

Od początku do dnia dzisiejszego odbył 27 posiedzeń.

Skład osobowy.

Sejmik Powiatowy liczy 32 członków; w tej liczbie 6 członków Wydziału Powiatowego, z których 3-ch z grona Sejmiku i 3-ch z poza grona Sejmiku.

W skład Wydziału Powiatowego wchodzi pp.: Andrzej Waleron, Piotr Sobczyk, Tadeusz Sobolewski, Andrzej Sęk, Antoni Równicki i Józef Miśtański.

Do kwietnia b. r. przewodniczącym był starosta p. Mieczysław Biłek, obecnie obowiązki przewodniczącego pełni zastępczo p. Józef Gierczak, zastępca starosty.

Podział administracyjny.

Pod względem administracyjnym powiat dzieli się na 13 gmin wiejskich i jedno miasto niewydzielone — Jędrzejów.

Prócz miasta Jędrzejowa są w powiecie jeszcze osady — miasteczka, włączone do gmin: 1) Wodzisław, 2) Małogoszcz, 3) Sebków.

Budżet.

Rok 1927/28:

W y d a t k i:	Preliminowano	stos. %
1. Administracja	63.098,74	5,17
2. Majątek komunalny	—	—
3. Przedsiębiorstwa komunalne	—	—
4. Spłata długów	38.626,40	3,46
5. Drogi i place publiczne	470.224,55	38,50
6. Oświata	291.642,—	23,88
7. Zdrowie publiczne	240.617,44	19,70
8. Opieka społeczna	10.500,—	0,86



Własny dom Sejmiku powiatowego w Jędrzejowie
wybudowany w 1924. — 25 r.

9. Popieranie rolnictwa	60.059,56	4,91
10. Bezpieczeństwo publiczne	31.752,50	2,60
11. Świadczenia na rzecz innych zw. kom.	5.000,—	0,40
12. Różne	9.775,—	0,62
Razem:	1.221.296,19	

D o c h o d y:

1. Majątek komunalny	34.927,50	2,86
2. Przedsiębiorstwa komunalne	200,—	0,03
3. Subwencje i dotacje	50.000,—	4,09
4. Zwroty	30.082,71	2,46
5. Opłaty za korzystanie z urządzeń komunalnych	64.320,—	5,26
6. Dopłaty	16.682,50	1,36
7. Udział w podatkach państwowych	8.000,—	0,65
8. Dodatki do podatków państw.	241.863,28	19,80
9. Podatki samoistne	138.638,05	11,35
10. Różne	900,—	0,07

Dochody nadzwyczajne:

1. Zapomogi	52.400,—	4,29
2. Pożyczki	498.458,76	40,81
3. Podatek inwestycyjny	53.195,05	4,35
Niedobór	31.628,14	2,62

Razem: 1.221.296,19

Szkolnictwo.

W dziedzinie szkolnictwa powszechnego Sejmik Powiatowy idzie w kierunku popierania budowy szkół powszechnych, gdyż szkoły te w znikomej ilości posiadają własne budynki. Rokrocznie na ten cel wstawia się do budżetu odpowiednie kwoty.

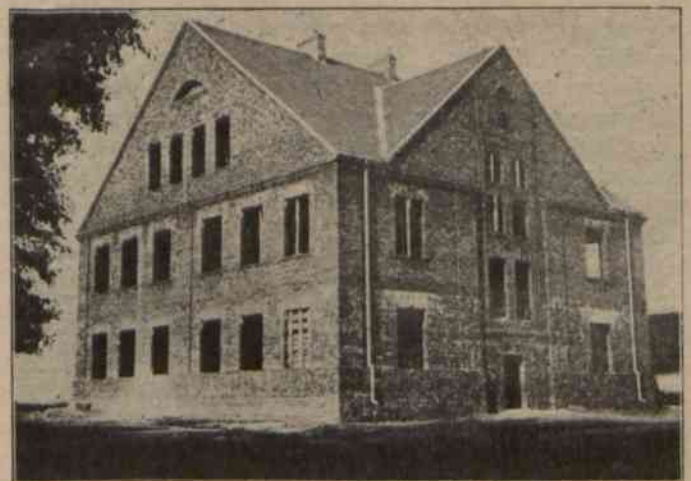
W ten sposób przyczynił się Sejmik do wybudowania kilkunastu szkół powszechnych, z których 7-mio kl. w Skroniowie na dokończeniu, 5-cio kl. w Jędrzejowie na Piaskach, także w Staniewiczach gm. Sobków zasługują na szczególną wzmiankę.

W 1927/28 roku projektuje się przy pomocy Sejmiku budowa 4-ch szkół powszechnych.

Nie poprzestając na szkolnictwie powszechnym, Sejmik popiera także szkolnictwo średnie, utrzymując gimnazjum typu matematyczno-przyrodniczego i liceum żeńskie. Liceum stopniowo się likwiduje, a w zamian za to wprowadza się gimnazjum koedukacyjne. Od 1 września liceum całkowicie zostanie zwinięte, a w gimnazjum będzie czynnych 5 klas koedukacyjnych i 3 klasy męskie. Wydatki, które Sejmik z tego tytułu ponosi, wyniosły w r. 1924 — 41820, w 1925 — 33520, w 1926 — 29000 zł.

Gimnazjum nie posiada swojego gmachu i mieści się w budynku, nie nadającym się do tego celu.

Pragnąc tę anomalję usunąć i dać zakładowi szkolnemu odpowiedni do wymogów gmach, Sejmik przystąpił w 1925 r. do jego budowy. Koszt budowy obliczony jest na 580.000 zł. Wykończenie gmachu przewidziane jest na wrzesień 1928 r. Nie pominął także Sejmik i szkolnictwa zawodowego. Nie utrzymując własnego zakładu



Dom szkoły powszechnej 6-cio klasowej wybudowany we wsi Skroniowie powiatu Jędrzejowskiego przy pomocy Sejmiku Jędrzejowskiego.

tego typu, subsyduje wydatnie uczniów szkół zawodowych, udzielając im stypendjów zwrotnych.

Z zapomóg Sejmiku korzystało: w 1923 r. — 40, w 1924 r. — 42, w 1925 r. — 20, w 1926 r. — 25 uczniów przeważnie szkół rolniczych.

Zdrowotność i szpitalnictwo.

Chcąc zapewnić pomoc lekarską najbiedniejszej ludności w powiecie, Sejmik utrzymuje lekarzy rejonowych w Jędrzejowie, Małogoszczu i Wodzisławiu. Lekarze ci udzielają pomocy ludności niezamożnej bezpłatnie. Nadto subsyduje 4 akuszerki gminne, które udzielają pomocy chorym położnicom bezpłatnie.

Do walki z chorobami zakaźnymi utrzymuje Sejmik kolumnę dezynfekcyjną i stałego dezynfektora.

Sejmik uchwalił zorganizować w b. r. 2 przychodnie: przeciwjagliczną i przeciwgruźliczną. W roku 1926 lekarze rejonowi zbadali na koszt Sejmiku wszystkie dzieci szkolne w szkołach powszechnych celem skonstatowania choroby jaglicy i podjęcia z nią energicznej walki.

Następnie kosztem 8000 zł. sporządzono plany i kosztorysy na budowę szpitala powszechnego w Jędrzejowie. W roku 1927 zostanie wybudowany pawilon zażywny.

Prócz tego Sejmik uczestniczy w budowie szpitala dla chorych umysłowo w Miechowie, przeznaczając na ten cel 5000 zł. w budżecie tegorocznym.

Środki komunikacyjne.

Powiat Jędrzejowski przy ciężkiej rędzinie i piaskach ze względu na budowę i konserwację dróg znajduje się w bardzo ciężkich warunkach pracy drogowej. Wprawdzie dwie skrajne gminy, jak Sobków i Małogoszcz, posiadają twardy wapień w dostatecznej ilości, ale eksploatacja ich z powodu braku dróg bitych jest dla powiatu ze względu na odległość i złe drogi gruntowe niedostępna.

Drogi wojewódzkie długości 49 klm. źle wybudowane zostały w znacznej połowie zniszczone, tak, że stan ich był gorszy, aniżeli dróg gruntowych; droga państwowa długości 33 klm. zbudowana nieprawidłowo pod względem technicznym na nieprzepuszczalnym gruncie, nie wzmocniana w czasie wojny, o bardzo cienkiej korze drogowej, uległa zniszczeniu na całym odcinku przez coroczne załamywanie. Taki stan dróg odziedziczył Sejmik po zaborcach.

Wyniszczony wojną powiat powoli zaczął się dźwigać gospodarczo. W pierwszych jednak latach ze względu na dewaluację niewiele można było ten stan poprawić. Dopiero od roku 1923, a właściwie 1924, rozpoczęła się prawidłowa gospodarka drogowa. Personel drogowy otrzymał potrzebne narzędzia, sprowadzono 1 walec parowy, przebudowano i wyremontowano koszary drogowe i do końca roku 1926 wykonano następujące roboty:

I. Dostawa kamienia i szabru: a) na drogi państwowe 4901 m³, b) na drogi wojewódzkie 13156 m³.

II. Roboty drogowe: 1) wzmocniono kapitalnym remontem, a) na drogach państwowych 7 klm. b) na dro-

gach wojewódzkich 5,77 klm. 2) Przebudowano: a) na drogach wojewódzkich 3,37 klm. drogi żwirowanej i 10.000 m.² bruku. 3) Wybudowano: a) na drogach powiatowych 2 klm. 4) Remont częściowy: Na pozostałych 66 kilometrach wzmocniono korę drogową systemem łatania do tego stopnia, że jezdnia na drogach bitych stała się równa. 5) Powiatowe drogi gruntowe: Na 108 klm. dróg powiatowych wznowiono szarwark, przyczem Wydział Powiatowy dostarczał gminom dren, faszyny i opoki na wyrównanie dolów gruntowych, w części zaś wykonano pobranie rowów. Przebudowę i budowę wykonano według najnowszych zasad techniki drogowej, o 15 cm. podkładzie kamiennym z odwodnieniem i robotami ziemnymi.

Wolne tempo budowy i przebudowy usprawiedliwione jest dużym kosztem szabru, sprowadzanym koleją z kopalń w sąsiednich powiatach, którego koszt łącznie z dostawą na miejsce budowy wynosi przeciętnie do 30 zł. za 1 m.³

III. Budowa i konserwacja mostów: 1) Budowa: a) na drogach państwowych 1 most leżajowy drewniany na Nidzie 79 mb., b) na drogach wojewódzkich 1 most drewniany długości 9 mb — 1 most drewniany długości 20 mb. — 1 most żelbetowy a 4mtr.— 2 przepusty żelbetowe a 2 mtr. — 1 przepust żelbetowy a 1,20 mtr., c) na drogach powiatowych 1 most leżajowy o żelaznych dźwigarach na betonowych przyczółkach i filarach długości 24 mtr. — 2 mosty drewniane prowizoryczne na Nidzie — oraz sprowadzono szaber do Mniszka i Bocheńca na Nidzie i Łososinie dla zaprojektowanych mostów żelbetowych o łącznej długości 92 mb. 2) Konserwacja: a) na drogach państwowych wyremontowano mostów drewnianych długości 60 mtr., b) na drogach wojewódzkich wyremontowano mostów drewnianych długości 108 mb., c) na drogach gminnych most drewniany na Nidzie długości 68 mtr.

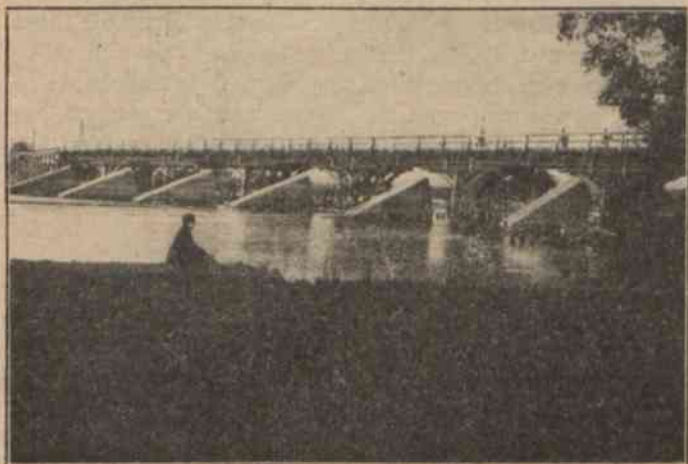
IV. Na utrzymanie dróg państwowych Wydział Powiatowy otrzymuje ze Skarbu Państwa zapomogę w 100% — na utrzymanie dróg wojewódzkich około 5%.

V. Na drogach gminnych akcja Wydziału ogranicza się do pomocy technicznej w projektowaniu budowy dróg i mostów, nadzorze, przyczem Urzędy gminne otrzymały projekt organizacji pracy, wskazówki techniczne i wzory wyzyskania szarwarku. W roku bieżącym akcja ta rozszerzy się na kursy drogowe, subwencję i doraźną pomoc techniczną.

Działalność Sejmiku w zakresie popierania rolnictwa.

Powiat Jędrzejowski pod względem gospodarczym stanowi rejon rolniczo-hodowlany i posiada w południowej części powiatu zasobne gleby — rędziny, nadające się do uprawy wszelkich zbóż, zaś rejon północny posiada ziemię uboższą, przeważnie piaszczystą. Oprócz uprawy zbóż, równorzędne stanowisko w produkcji zajmuje dział hodowlany, mając wszelkie widoki dalszego rozwoju.

Sejmik Powiatowy od początku swego istnienia udziela wybitnej pomocy w dziale popierania rolnictwa i hodowli, jako głównej produkcji powiatu, od której uzależniony dobrobyt i zdolność płatniczo-podatkowa ludności.



Most drewniany leżajowy na rzece Nidzie w Brzegach na drodze państwowej Nr. 13 rozp. 76,80 m. zbudowany w 1926 r.

Pomoc ta wyraża się w następującem:

1) Sejmik współdziała z okręgowymi organizacjami rolniczymi, udzielając im subsydjów na utrzymanie instruktorów oraz utrzymuje instruktora rolniczo-hodowlanego przy Sejmiku. Instruktorzy prowadzą propagandę wiedzy rolniczej, udzielają porad, zakładają polka doświadczalne z nawozami sztucznymi, odmianami zbóż i uprawą roli, lustrują gospodarstwa, zakładają sady owocowe. W okresie ubiegłym urządzone były 4-ro miesięczne kursy rolniczo-ogrodnicze, oraz wiele kursów kilkudniowych urządzanych rokrocznie w różnych punktach powiatu dla mężczyzn, kobiet i młodzieży wiejskiej. Poza tem istniejące na terenie powiatu 80 kółek rolniczych korzystają z pomocy instruktorów, którzy urządzają odczyty na zebraniach tych kółek.

2) Pozatem Sejmik udzielał pomocy siewnej w formie kredytu w ziarnie dla gospodarstw, dotkniętych klęskami żywiołowymi, z własnych funduszy i uzyskanych z Państwowego Banku Rolnego.

3) Nawozy sztuczne otrzymują rolnicy na dogodnych warunkach kredytowych z miejscowej spółdzielni „Rolnik“, z którą Sejmik współdziała, oraz z miejscowego Syndykatu. Ilość roczna użytych nawozów wynosi do 100 wagonów.

4) Nadto Sejmik udziela zasiłki zwrotne nowozałożonym spółdzielniom mleczarskim, których dzięki tej pomocy zorganizowano 12.

Dodatnią rolę spełnia 11 kas pożyczkowo-oszczędnościowych i powiatowa kasa oszczędności Sejmiku w opatrywaniu rolników w tani kredyt na ulepszenia gospodarstwa.

5) Sejmik udziela subsydja na zakup knurów, gniazd zarodowych świń i buhai. Utrzymuje stację ogierów i udziela rokrocznie pewne kwoty na nagrody na pokazach hodowlanych. W roku 1926 zakupiono 11 knurów i 3 maciorki.

6) Udzielano subsydja na zakup maszyn do czyszczenia zbóż i innych narzędzi rolniczych.

7) Nowozałożonym spółkom wodnym do meljoracji gruntów i łąk Sejmik zapewnił pomoc fachową i finan-

sową. Również z inicjatywy Sejmiku spowodowano regulację rzeki Nidy.

8) Rozpoczęte w roku 1926 zalesianie nieużytków wyraża się w udzielaniu przez Sejmik bezpłatnie sadzonek z własnych szkółek i zakupionych z innych źródeł. Dotychczas zalesiono około 100 mórg.

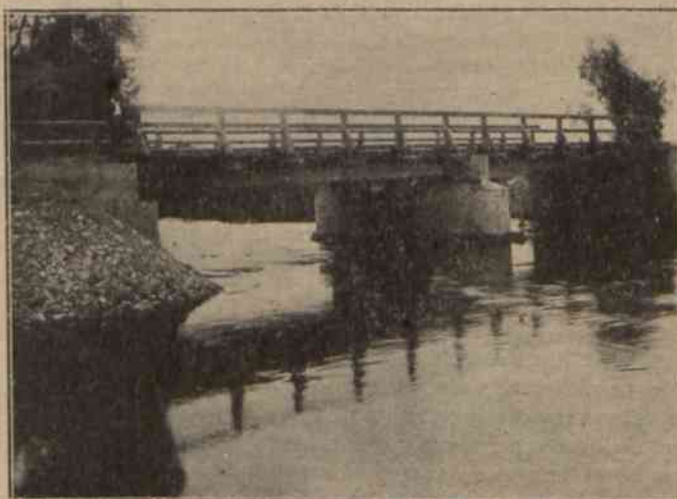
9) Wreszcie Sejmik wybitnie popiera szkolnictwo zawodowe, zwłaszcza rolnicze, udzielając subsydja zwrotne kształcącej się młodzieży w szkołach rolniczych i zawodowych poza powiatem. Szkoły rolniczej w powiecie narazie nie zorganizowano, natomiast 2 szkoły rolnicze w sąsiednich powiatach obsługują i powiat tutejszy.

Pozatem udzielane są subsydja i pomoce Sejmiku na praktyki zagraniczne rolnicze, wycieczki do wzorowych gospodarstw, premje za wzorowe urządzenia gospodarcze. Powołana z ramienia Sejmiku komisja gospodarczo-rolnicza przy współdziałaniu organizacyj rolniczych realizuje plan gospodarczego rozwoju powiatu i opiniuje o celowości wydatkowanych sum na cele rolnicze.

Weterynarja.

W zakresie służby weterynaryjnej utrzymuje Sejmik 3-ch felczerów weterynaryjnych, którzy obowiązani są nieść pomoc weterynaryjną stronom zainteresowanym bezpłatnie, przeprowadzać szczepienia zapobiegawcze u zwierząt i ptactwa i dokonywać zabiegów leczniczych za niską opłatą. Cały powiat podzielony został na 3 rejony weterynaryjne; każdy rejon obsługuje jeden felczer weterynaryjny. Rejony te są: Jędrzejów, Małogoszcz i Wodzisław. W dwu ostatnich miejscowościach felczerzy weterynaryjni sprawują nadzór nad rzeźniami i targowicami.

Miasto Jędrzejów posiada własnego lekarza weterynaryjnego, który ma pieczę nad rzeźnią i targowicą miejską. W r. b. zaprojektowane jest otwarcie dwu ambulatorjów weterynaryjnych i zaangażowanie lekarza weterynaryjnego celem tem skuteczniejszej walki z chorobami zwierzęcymi i podniesienia hodowli do odpowiedniego poziomu.



Most żelbetowy o żelaznych dźwigarach na rzece Mierzawie w Niegosławicach rozp. 24 m. zbudowany przez Sejmik w 1925 r.

Na cele weterynarji wydano:
w 1924 r. 3618,97 zł., w 1925 r. 6742,36 zł., w
1926 r. 8429,80 zł.

Świadczenia społeczne.

Działalność związku komunalnego w zakresie opieki społecznej streszczała się dotychczas w subsydjowaniu zakładów społecznych dobroczynności publicznej i ochronek: w Jędrzejowie, Wodzisławiu i Nagłowicach. Nadto utrzymuje Sejmik 2 dzieci w zakładach opiekuńczych i przychodzi z doraźną pomocą ubogim bezrobotnym.

Niezależnie od tego wydatnie subsydjuje Komitet Społeczny województwa Kieleckiego.

Udział w świadczeniach ogólnopństwowych.

Sejmik Powiatowy stale wypłaca subsydja na różne cele, a mianowicie: Związkowi Obrony Kresów Zachodnich, L. O. P. P., Związkowi Nauczycielskiemu we Francji, Związkowi Ociemniałych Inwalidów, Macierzy Szkolnej Ks. Cieszyńskiego, Powiatowemu Komitetowi Przysposobienia Wojskowego, Związkowi Strzeleckiemu, Skarbowi Pracy Oświatowo-Kulturalnej, Kolonji Leczniczej Dziecięcej w Busku, Czerwonemu Krzyżowi i t. p.

Inne działy gospodarki samorządowej.

Od 1924 r. Sejmik Powiatowy utrzymuje na swoim etacie instruktora straży pożarnych i wydatnie subwencjonuje poszczególne stráže głównie na kupno sikawek i budowę remiz. Dzięki tej pomocy liczba straży z 5 podniosła się do 60. Nadto udzielane są subsydja organizacjom strażackim jak dawniej Związkowi Florjańskiemu a obecnie Wojewódzkiemu i Okręgowemu Związkowi Straży Pożarnych. Urządzane są kursy i pokazy ćwiczebne.

Udzielane również były rokrocznie subsydja Radzie Szkolnej Powiatowej na wypłatę nauczycielstwu szkół powszechnych wynagrodzenia za prowadzenie kursów wieczorowych dla analfabetów i kursów dokształcających. W roku 1927/28 uchwalono akcję tę prowadzić przy pomocy fachowej Centralnego Biura Kursów dla dorosłych.

W roku 1920 Sejmik Powiatowy zakupił za 350.000 mkp. parterowy dom murowany na pomieszczenie biura, a następnie w 1923 i 1924 r. nadbudował na nim piętro. W domu tym obecnie mieści się biuro Wydziału Powiatowego, powiatowa kasa oszczędności, sala posiedzeń Sejmiku, w której odbywają się równocześnie posiedzenia różnych stowarzyszeń oraz biblioteka kola Macierzy Szkolnej, następnie w domu tym mieszka każdorazowy Przewodniczący i Sekretarz Sejmiku.

Działalność samorządowa miast.

Na terenie powiatu Jędrzejowskiego jest zaledwie jedno miasto niewydzielone, Jędrzejów, mające 11732 mieszkańców. Jędrzejów należy do jednych z najstarszych miast wojew. Kieleckiego i obfituje w liczne pamiątki, świadczące o roli, jaką w wiekach poprzednich odgrywał. Tu znajduje się sławny klasztor Cystersów z prochami bł. Wincentego Kadłubka, b. biskupa i kronikarza z w. XIII. Rozwój Jędrzejowa uległ zatamowaniu przez zepchnięcie go przez zaborców do rzędu osad. Stan ten przetrwał aż do r. 1916. Obecnie Jędrzejów, jako miasto, ma wszelkie widoki coraz większego rozwoju tak pod względem liczebnym jako też ekonomicznym i kulturalnym, w których to kierunkach stale podnosi się.

Szkół średnich jest w Jędrzejowie dwie, t. j. gimnazjum koedukacyjne utrzymywane przez Sejmik i miasto, oraz państwowe Seminarjum Nauczycielskie Męskie.

Budżet administracyjny miasta na rok 1926 wynosił 130.500 zł., budżet przedsiębiorstw 60.500 zł. — zaś na rok 1927/28 budżet administracyjny wynosi około 454.000 zł. (w czym zgorą 300.000 zł. przeznaczonem jest na inwestycje), budżet przedsiębiorstw przekracza sumę 284.000 zł., co świadczy o żywszem tempie gospodarki miejskiej i dążeniu do wyrównania tych braków, jakie długoletnia niewola i późniejszy kryzys ekonomiczny spowodowały.

Miasto Jędrzejów zamierza budować obecnie własną elektrownię, szkołę powszech. 7 kl. i 2 studnie artezyjskie. Na dalszym planie przewidzianą jest budowa wodociągów i skanalizowanie miasta.

Dookoła spraw samorządowych

O NARUSZENIE KOMPETENCJI GMINY MIASTA KRAKOWA W ZAKRESIE ADMINIST RACJI SANITARNEJ.

(Kr.). Prezydent miasta Krakowa wniósł zażalenie do Ministerstwa Spraw Wewnętrznych z powodu przekazania organom administracji państwowej czynności związanych z wydawaniem zaświadczeń niezamożnym osobom chorym dla uzyskania paszportu na wyjazd zagranicę (§ 4 p. 2 rozporządzenia Rady Ministrów z dnia 22.XII 1925 r. Dz. U. R. P. Nr. 133, p. 949), oraz czynności komisji lekarskich dla funkcjonariuszów państwowych (§ 1 rozporządzenia Rady Ministrów z dnia 19. II. 1924 r. w brzmieniu rozporządzenia Rady Mini-

strów z dnia 19.II. 1926 r., Dz. U. R. P. Nr. 27, p. 160).

W przekazaniu powyższych czynności innym organom z pominięciem magistratu m. Krakowa, dopatruje się Prezydent m. Krakowa ograniczenia wzgl. naruszenia ustawowych uprawnień w zakresie działania gminy miasta Krakowa i wyraża pogląd, że odebranie gminie m. Krakowa mogłoby nastąpić tylko w przypadku stwierdzenia przez władze nadzorcze usterek i niedomagań w zakresie urzędowej działalności miejskiego urzędu zdrowia. Ministerstwo Spraw Wewnętrznych nie uwzględniło powyższego zażalenia jako prawnie nieuzasadnionego, a w uzasadnieniu wskazało na następujące momenty:

Statut miasta Krakowa w §§ 13 i 14 rozróżnia

własny i poruczony zakres działania gminy. O ile chodzi o poruczony zakres działania gminy, to pojęty jest on jako obowiązek do współdziałania w sprawach publicznej administracji w zakresie ustawami określonym. W § 14 ust. ostatni statutu m. Krakowa zastrzeżone jednak zostało administracji państwa prawo powierzenia załatwiania spraw poruczonego zakresu działania w całości lub w części organom własnym na koszt Skarbu Państwa.

Z powyższych przepisów wynika:

1) że współdziałanie gminy m. Krakowa w sprawach publicznej administracji stanowi jej obowiązek, a nie prawo.

2) że od woli Państwa, względnie jego władz, zależy, czy zechce korzystać i w jakiej mierze — w granicach ustaw — ze współdziałania gminy w sprawach publicznej administracji państwowej.

W konkretnych przypadkach sprawy podniesione w zażaleniu nie zostały gminie ustawami przekazane, a gdyby nawet i były przekazane, służyłoby władzom administracyjnym Państwa w myśl § 14 ust. ostatni prawo odebrania gminie załatwiania spraw poruczonego zakresu działania i przekazać je w całości lub w części własnym organom.

PROJEKT ROZPORZĄDZENIA O OCHRONIE ZNAKÓW TRIANGULACYJNYCH.

(H.). Min. Spraw Wojsk. przesłało w tych dniach na Radę Ministrów projekt rozporządzenia Prezydenta Rzeczypospolitej o ochronie znaków triangulacyjnych.

Rozporządzenie to przewiduje surowe kary (więzienie do 1 roku, w wypadkach zaś mniejszej wagi areszt do 6 tygodni lub grzywnę do 500 zł.) za uszkodzenie lub niszczenie budowli nadziemnych (wież, sygnałów), wystawionych nad punktami trygonometrycznymi na czas pomiaru, urządzeń stabilizacyjnych punktów w ziemi (słupków i płyt betonowych lub kamiennych), znaków nawielacyjnych (reperów) wmurowanych w budynkach lub też jako specjalne słupki betonowe albo kamienne w ziemi.

W razie niewykrzycia sprawcy szkody odpowiedzialność — wedle projektu — ponosić ma wieś, osada lub miasto, ina których terenie szkody dokonano, o ile znamiona szkody wskazują, że wyrządziła je ludność miejscowa.

ULGI DLA PRZEDSIĘBIORSTW PRZEMYSŁOWYCH I TRANSPORTOWO-KOMUNIKACYJNYCH.

(H) Rząd projektuje wydanie rozporządzenia Prezydenta Rzeczypospolitej w sprawie ulg i ułatwień dla przedsiębiorstw przemysłowych i transportowo-komunikacyjnych, należących do osób fizycznych, będących obywatelami polskimi, lub do krajowych spółek akcyjnych i innych krajowych spółek handlowych oraz do innych krajowych osób prawnych, których produkcja, względnie uruchomienie, jest pożądaną w interesie obrony Państwa.

Między innymi projektowane jest zwolnienie powyższych przedsiębiorstw od państwowych i samorządowych opłat, przypadających od umów o nabycie, najem

lub dzierżawę nieruchomości, potrzebnych do uruchomienia, prowadzenia lub powiększenia przedsiębiorstwa, jak również zwolnienie do r. 1945 od państwowego podatku przemysłowego; to ostatnie zwolnienie pociągnęłoby za sobą oczywiście także zwolnienie od dodatków samorządowych do państwowego podatku przemysłowego, jak również zwolnienie od tych danin komunalnych, których pobór opiera się m. in. na państwowym podatku przemysłowym, wzgl. cenach świadectw przemysłowych (opłaty drogowe, gminny podatek wyrównawczy).

ULGI PODATKOWE DLA DOTKNIĘTYCH KŁĘSKĄ GRADOBICIA.

(H) Okólnikiem do Izb Skarbowych z dn. 8.VII b. r. L. DPO. 2135/I Ministerstwo Skarbu poleciło we wszystkich wypadkach, w których plony rolne uległy zniszczeniu w stosunku ponad 40%, odroczyć zaległe i bieżące (za r. 1927 oraz I ratę za r. 1928) należności podatku gruntowego do dnia 1 października 1928 r. bez pobrania kar za zwłokę.

Odroczeń tych udzielać należy na indywidualne podania. O ile chodzi jednak o właścicieli drobnych gospodarstw (do 43 ha), winny być również uwzględniane podania zbiorowe oraz wnioski urzędów gminnych.

Ulg nie należy udzielać, względnie przyznać się mające ulgi należy ograniczyć, w wypadkach całkowitego względnie częściowego pokrycia szkód przez Towarzystwa ubezpieczeniowe.

Ulgi powyższe dotyczą zasadniczo państwowego podatku gruntowego, natomiast odroczenie terminów płatności dodatków samorządowych do tego podatku nastąpić może tylko po uzyskaniu zgody Przewodniczącego Wydziału Powiatowego (Marszałka Rady Powiatowej) i w tym celu każda sprawa powinna być przekazana wymienionym do wyrażenia opinii.

Reskryptem z dn. 16.VII b. r. Nr. SF. 4178/27 Ministerstwo Spraw Wewnętrznych poleciło Wojewodom treści powyższego okólnika Min. Skarbu podać do wiadomości przewodniczącym wydziałów powiatowych (prezesom rad powiatowych), zwracając im uwagę, że przy wydawaniu opinii co do odroczeń terminów płatności dodatków komunalnych do państwowego podatku gruntowego kierować się powinni zarówno oceną zdolności płatniczej petentów, jak również stanem finansowym odnośnych związków komunalnych.

PROPAGANDA ZNAJOMOŚCI STANU GOSPODARCZEGO PAŃSTWA I SAMORZĄDU.

(H) Pan Minister Spraw Wewn. wydał okólnik z dn. 25 lipca b. r. Nr. 143 (OL. 2217/27) treści następującej:

„Celem umożliwienia ludności, oczekującej przyjęć w starostwach, zaznajomienia się ze stanem gospodarczym w różnych dziedzinach administracji państwowej i samorządowej, a w szczególności ze stanem gospodarki na obszarze odnośnego powiatu, zarządzam, co następuje:

W starościńskich pokojach przyjęć należy pomieszczać: mapy, wykresy, fotografie i t. p. ilustracje, przedstawiające graficznie stan gospodarczy w różnych dziedzinach, jak np. rolnictwa: uprawę zbóż i hodowlę

zwierząt domowych, komunikacji: ilość i jakość dróg bitych, w przemyśle: ilość fabryk i warsztatów rzemieślniczych i t. p.; nadto fotografie i rysunki dokonanych przez związki komunalne inwestycji i urządzeń w powiecie, wreszcie zdjęcia układu geologicznego (gleby) i osłabliwszej partji samego krajobrazu powiatu. Dla łatwiejszej orjentacji należy obrazy te i rysunki zaopatrzyć w odpowiednie objaśnienia.

Tego rodzaju ilustracje dadzą się wykonać przeważnie przy minimalnych kosztach, a w praktyce stać się mogą znakomitym środkiem propagandy w kierunku uświadomienia szerszych warstw społeczeństwa co do stanu i potrzeb administracyjno-gospodarczych kraju.

ZASTAW REJESTROWY NA TOWARZE.

(H) Ministerstwo Skarbu opracowało projekt rozporządzenia Prezydenta Rzeczypospolitej o zastawie re-

jestrowym na towarze, który ustanowić można wedle tego projektu poza ustanowieniem prawa zastawu na rzeczy ruchomej w formach i ze skutkami, przewidzianymi w ustawach dzielnicowych.

Prawo zastawu na towarze (zastaw rejestrowy) może być wedle tego projektu ustanowione jedynie na rzecz firm zarejestrowanych, Banku Polskiego oraz banków komunalnych, zastawiać zaś może tylko firma zarejestrowana, wykupująca świadectwo przemysłowe I kategorii handlowej lub też świadectwo przemysłowe I — IV kategorii przemysłowej.

Projekt zawiera w kilkunastu artykułach szczegółowe przepisy o formach i skutkach zastawu rejestrowego.

W najbliższych dniach projekt ten znajdzie się na porządku dziennym obrad Rady Ministrów.

Samorząd u obcych

BUDOWA DOMÓW PRZEZ MIASTA.

(F. B.) Dr. Busse w czasopiśmie „Staats — und Selbstverwaltung“ poruszył sprawę budowy domów przez miasta. Kwestja mieszkaniowa, aktualna prawie we wszystkich państwach europejskich, jest problemem niezwykle trudnym do rozwiązania i próby złagodzenia kryzysu mieszkaniowego są bardzo różnorodne. Artykuł dr. Busse'go ilustruje nam zapatrywanie na akcję budowlaną miast, celem dostarczenia mieszkań bezdomnej rzeszy ludności, wykazując dodatnie i ujemne strony tej akcji.

Jako przedsiębiorcy i inicjatorzy w obecnym ruchu budowlanym mogą występować miasta, kooperatywy budowlane, spółki osadnicze i kapitał prywatny. Jeśli miasto samo przystępuje do budowy domów, to, zdaniem dr. Busse'go, powinno przystąpić do budowy domów tylko z konieczności oraz z następujących powodów:

1) Przy ulicach w miastach znajdują się często między budynkami już stojącymi wolne place budowlane lub też domy, chylące się ku upadkowi, które swym zewnętrznym wyglądem psują obraz miasta. Tutaj winno miasto wystąpić ze swą inicjatywą, zakupując place budowlane lub domy, grożące zawaleniem, i przystąpić do budowy domów. Koszt budowy takiego domu jest znacznie mniejszy, aniżeli domu, budującego się przy nowczakładanej ulicy, gdyż w danym wypadku odpadają koszty wybudowania ulicy. Wykupywanie powyższych placów budowlanych i zrujnowanych domów przez miasta należy jeszcze tem usprawiedliwić, że właściciele tych placów lub domów nie zawsze mogą przystąpić do zabudowy tych placów z powodu braku kapitałów.

2) Drugim powodem, dla którego miasto winno przystępować do budowy własnych domów mieszkalnych, jest wzgląd natury społecznej. W każdym mieście znajduje się sporo osób, których — ze względu na ich ubóstwo lub warunki materialne — niechętnie przyjmuje się jako lokatorów lub wprost odmawia się im mieszkania. Dla tych bezdomnych rzesz miasto musi posiadać i budować własne domy.

Z powyższych dwóch powodów miasto będzie z

biegiem czasu właścicielem całego szeregu domów i mieszkań, co z punktu widzenia finansów miejskich jest rzeczą niepożądaną, zwłaszcza, jeśli stopniowa sprzedaż tych domów osobom prywatnym nie może dojść do skutku. Sprzedaż domów w dzisiejszych czasach, kiedy ma się do czynienia z rynkiem, nienasyconym w dostatecznym stopniu kapitałami, jest rzeczą nie łatwą, zwłaszcza, jeśli chodzi o objekty duże, które się zazwyczaj buduje w środku miasta. O wiele prędzej można znaleźć kupców na domki małe, jednorodzinne. Zatrzymanie domów, zbudowanych przez miasto, w posiadaniu miasta unieruchomia na dłuższy czas kapitał, włożony w budowlę. Wprawdzie część tych kapitałów pochodzi z hipotek, udzielonych przez instytucje kredytowe, jednakowoż reszta, dochodząca do $\frac{1}{3}$ kosztów budowy, pochodzi z innych środków, zazwyczaj z pożyczek na ten cel zaciągniętych. Unieruchomienie tych sum na długi przeciąg czasu przyczynia się w znacznym stopniu do obciążenia budżetu miejskiego z powodu konieczności płacenia procentów i rat amortyzacyjnych. Korzystniej byłoby ściągnąć do kasy miejskiej kwoty, wydane na budowę domów i mieć je do rozporządzenia na inne cele, lecz, jak już wyżej o tem wspomniano, ściągnięcie tych kwot łączy się z trudnościami przy sprzedaży domów.

Drugą ujemną cechą jest to, że miasto musi utrzymywać administrację tych domów. Dopóki domy te są nowe i nie potrzebują gruntownych remontów, to administracja ich jest ułatwiona. Ogranicza się zazwyczaj do ściągnięcia czynszów. Z chwilą, gdy wylania się potrzeba remontu, ma się do czynienia z całym szeregiem skarg, zażaleń i prośb ze strony lokatorów, co znowu zmusza do rozpatrzenia życzeń patentów, a tem samem przyczynia się do powiększenia personelu administracyjnego, połączonego ze wzrostem wydatków na te cele.

Zatem z punktu widzenia gospodarki finansowej miast należy unikać budowy przez miasta własnych domów mieszkalnych, a jeśli już zachodzi tego konieczna potrzeba, to należy budować przedewszystkiem domki jednorodzinne. Zdaniem dr. Busse'go, budowę domów

należy pozostawić inicjatywie kapitału prywatnego lub też spółdzielniom budowlanym i spółkom. Z podobnym zapatrywaniem na sprawę budowy nowych domów trudno się pogodzić. Warunki mieszkaniowe nie są jesz-

cze w żadnym państwie tak korzystne, żeby budowę nowych domów można pozostawić wyłącznie inicjatywie prywatnej lub spółdzielniom i spółkom budowlanym.

Z życia samorządu

DZIAŁALNOŚĆ POWIATOWEGO ZWIĄZKU KOMUNALNEGO W BIAŁYMSTOKU W DZIEDZINIE ROLNICTWA W 1926 R. I W I-SZYM KWARTALE 1927 R.

Sejmik Białostocki utrzymuje szkołę rolniczą w Supraślu. Dzięki umiejętnemu i energicznemu kierownictwu w osobie dyrektora Baranowskiego, szkoła ta jest postawiona na należytych poziomach. W roku 1926 uczęszczało do szkoły 40 uczniów, którzy ją ukończyli. Dzięki podniesieniu hodowli inwentarza i ulepszeniu uprawy roli, łąk i ogrodu, zwiększyła się znacznie dochodowość szkoły. Stan obecny inwentarza jest następujący: 5 krów, 7 sztuk jałowizny, 1 cielę, 2 buhaje, 4 konie fornalskie, 1 młoda klacz, 1 ogier, 10 świń i prosiąt i 2 kuny. Ponadto nabyto pomoce naukowe, narzędzia pożarnicze i uzupełniono inwentarz martwy kosztem 2291,31 zł.

Należytemu rozwojowi szkoły rolniczej stoi na przeszkodzie tymczasowość zajmowanych budynków poklasztornych i niewielki obszar gruntu ornego. To też wobec uznania przez Sejmik, że najdogodniejszym miejscem dla szkoły rolniczej jest ośrodek majątku Zabłudów, Wydział Powiatowy poczynił starania w kierunku uzyskania dotacji na budowę gmachu szkolnego.

W dziale hodowlanym był utrzymywany lekarz weterynaryj w Knyszynie, który — poza zwalczaniem chorób zakaźnych, jak pryszczycza, influenza i żółty — prowadził ambulatorjum weterynaryjne. W okresie sprawozdawczym udzielono 97 porad, zabiegów leczniczych i opatrunkowych dokonano 217 oraz jedną operację. Brak budynku dla ambulatorjum weterynaryjnego wpływa bardzo ujemnie na leczenie zwierząt i dlatego też Wydział Powiatowy zaprojektował na organizację przychodni weterynaryjnych w Knyszynie i Zabłudowie 2.000 złotych. Prócz tego rolnicy powiatu otrzymali tytułem pożyczek z powiatowej kasy oszczędności znaczniejsze sumy na dokonanie zasiewów wiosennych, a mianowicie: w 1926 r. 52.000 zł. i w 1927 r. — 115.000 złotych. Ponadto w okresie sprawozdawczym subsydiowano w granicach budżetu miejscowe organizacje rolnicze.

SFRAWOZDANIE Z DZIAŁALNOŚCI STOPNICKIEGO POWIATOWEGO ZWIĄZKU KOMUNALNEGO ZA ROK 1926 I I-SZY KWARTAŁ 1927 R.

Ustabilizowanie się kursu złotego umożliwiło normalne prowadzenie gospodarki Sejmikowej i realizację budżetu, który zrealizowano w 90,5%. Zatem gospodarka Sejmiku za okres sprawozdawczy przedstawia się następująco:

Sprawy kulturalno - oświatowe.

Istniejące biblioteczki wędrownie wysyłano na powiat; naogół cieszyły się dużą poczytnością i stopniowo powiększano je dziełami, interesującymi najbardziej rolników. Jednak najwięcej wydatków w tym dziale pochłonęło utrzymanie gimnazjum sejmikowego w Stopnicy. Gospodarka gimnazjum szła w kierunku uzupełnienia umeblowania i skompletowania sprzętów szkolnych i pomocy naukowych. Co do strony naukowo-wychowawczej, to dążono przede wszystkim do zaangażowania zupełnie wykwalifikowanych sił nauczycielskich, co się w zupełności z powodu braku takich sił nie udało. Szkolnictwo powszechne w powiecie miało zagwarantowany dozór higieniczno-sanitarny przy pomocy 5 lekarzy rejonowych, zakontraktowanych przez Wydział Powiatowy. Następnie udzielono zapomogi na wykończenie budowy szkół powszechnych w powiecie w wysokości 2000 złotych. Wreszcie zapoczątkowano pracę w kierunku wychowania fizycznego i przysposobienia wojakowskiego młodzieży.

Opieka społeczna.

Działalność Sejmiku w tym kierunku ograniczała się tylko do utrzymania sejmikowego przytulku dla starców i kalek w Nowym

Korczynie. Budynek przytułkowy wyremontowano w znacznej części i zaopatrzone w niezbędne sprzęty, a pensjonarzom zakupiono ubrania i bieliznę, skutkiem czego pozycję budżetową na utrzymanie przytulku przekroczone o 1281,24 złotych. Wydział Powiatowy utrzymuje w dalszym ciągu własnym kosztem 2-je dzieci w sierocińcu w Pińczowie i 2-je niemowląt w zakładzie specjalnym w Herbach, wreszcie udzielał doraźnej pomocy osobom, znajdującym się w krytycznym położeniu materialnym, oraz niezdolnym do pracy. Nadto Wydział Powiatowy regulował opiekę społeczną w zamkniętych zakładach, t. j. w przytułkach gminnych, których na terenie powiatu jest 7.

Zdrowotność.

W okresie sprawozdawczym były czynne trzy ambulatorja sejmikowe dla leczenia ubogich chorych, a mianowicie: w Busku, Stopnicy i Chmielniku. Przy powyższych ambulatorjach są otwarte przychodnie dla leczenia chorych na jaglicę, gruźlicę i choroby weneryczne. Liczba udzielonych porad i zabiegów lekarskich w tych ambulatorjach wzrosła w stosunku do roku ubiegłego prawie o 100%, co świadczy o tem, że ludność nabiera coraz większego zaufania do leczenia ambulatoryjnego. Kolumna dezynfekcyjna wyjeżdżała na powiat około 100 razy. Gospodarka szpitala powszechnego św. Karola w Stopnicy była zrównoważona i wykazała nawet oszczędność budżetową. Na tak pomyślny stan złożyły się następujące czynniki: stałość waluty, poprzednie zaopatrzenie szpitala w niezbędne sprzęty i przyrządy oraz ekonomiczne prowadzenie szpitala przez siostry zakonne. Szpital sezonowy św. Edwarda w Solcu został wdzierżawiony Narodowej Organizacji Kobiet w Solcu. Jako czynsz dzierżawny, oznaczono kapitalny remont budynku, w którym mieści się kuchnia. Warunki dzierżawy zostały wykonane. Oplata za pobyt w szpitalu została wyznaczona w wysokości 1 zł. dziennie. Akcją sanitarno-szpitalną w powiecie kieruje lekarz komunalny.

Rolnictwo.

W pierwszym kwartale r. b. instruktor rolny wyjeżdżał na powiat w sprawach instruktorskich 39 razy. Z ważniejszych czynności, przeprowadzonych w tym okresie, występują na pierwszy plan następujące poczynione przygotowania wstępne: a) powzięcie odpowiednich uchwał celem założenia spółek wodnych w N. Korczynie, Sroczkowie i Koniemłotach, b) powzięcie uchwał w celu przeprowadzenia komasacji gruntów w Koniemłotach poduchownych i Sroczkowie. Z projektowanych mleczarni uruchomiono jedną w Dobrowodzie z oddziałami w Piasku Wielkim i Hołudzy kosztem 12.000 zł. Z założonych w roku zeszłym mleczarni prosperuje najlepiej mleczarnia w Badrzychowicach — Strożyskach, która od maja roku ubiegłego do stycznia r. b. przerobiła 227.500 l. mleka, z którego zrobiono 9677 kg. masła, wypłacono 45.266 zł. W Sędziejowicach produkowano 51152 l. mleka, wyrobiono 2168 kilogramów masła, wypłacono 9497 złotych; w Brzostkowie produkowano 31130 litrów mleka, wyrobiono 1308 kilogramów masła, wypłacono 5659 zł. Powyższym mleczarniom udzielił Wydział Powiatowy pożyczek w następującej wysokości: Strożyska 2000 zł., Sędziejowice 1300 zł. i Brzostków 1000 zł.

Akcja zalesienia nieużytków postępuje naprzód. Nabyto 300.000 sztuk sadzonek sosny, które wysadzono w miejscowościach, upatrzonej przez Wydział Powiatowy; założono szkółkę sosny w Bogucicach, do której sprowadzono 20 kg. nasion sosny.

Z inicjatywy C. Z. K. R. przeprowadzono rejestrację i licencję klaczy, która dała następujące wyniki: zalicencjonowano 8 klaczy w Chmielniku, 66 w Szydłowie, 50 w Stopnicy, 71 w Pacanowie, 44 w Busku i 26 w N. Korczynie, razem 265. Tak samo z inicjatywy C. Z. K. R. urządzono dwa razy trzytygodniowe kursy dla kobiet wiejskich w Szupcy i Strożyskach. Kursy te cieszyły

się bardzo dużą frekwencją, a mianowicie, na kursach w Słupcy było 300 kursistek, a w Strożyskach — 100.

Komunikacja.

Rok gospodarczy pod względem gospodarki drogowej przedstawia się dodatnio za wyjątkiem dostaw materiałów kamiennych do konserwacji dróg bitych. Złożyły się na to dwie przyczyny, a mianowicie, część dostawców albo odstąpiła od podpisania umowy lub po podpisaniu umowy robót nie wykonała tak, że Zarząd Drogowy był zmuszony w terminie nieodpowiednim resztę dostawy kończyć na rachunek przedsiębiorców. Z tego powodu część robót, jak rozsypanie i wałowanie szabru odwleka się na rok 1927. Na opóźnienie dostaw nawet u solidnych przedsiębiorców wpłynęła mokra wiosna, która uniemożliwiła w czasie najodpowiedniejszym wykonać dostawę. Wskutek powyższych przyczyn wykonano dostawy w 80%. Na remont mostu, budowę i konserwację dróg, na kupno i utrzymanie maszyn drogowych prelimitowano w 1926 r. i w 1-szym kwartale 1927 r. 425.280,93 złotych, zaś w ciągu pięciu kwartałów wydatkowano 303873,49 zł. zatem na rok 1927/28 pozostaje w zaliczkach, rachunkach niewypłaconych oraz w robotach nieodebranych 121407,44 zł. Na drogach samorządowych jest zatrudnionych 3 drogomistrzów, 18 dróżników i 1 stróż mostowy.

Budownictwo ogniotrwale i obrona przeciwpożarowa.

Rok sprawozdawczy pod względem rozwoju produkcji i popytu na dachówkę można nazwać rokiem przełomowym. Wytwórnia dachówek przestała być małym przedsiębiorstwem i zaszła potrzeba reorganizacji systemu produkcji. Początkowo prowadzono wyrób na 8 maszynach, jednakowoż już wczesną wiosną okazało się, iż przy tej ilości maszyn wytwórnia nie będzie mogła zaspokoić nawet połowy zapotrzebowań na dachówkę. Wskutek powyższych okoliczności poczyniono starania o nabycie większej liczby maszyn. W ciągu roku zakupiono jedną maszynę, a od Polskiej Dyrekcji Ubezpieczeń Wzajemnych wypożyczono 4 maszyny i 1600 podkładek, następnie zaś zakupiono w Warszawie od S. A. Rzewuski 2 przyrządy z podkładkami do wyrobu gąsiorów i 400 podkładek; od p. Chruślińskiego nabyto 5 form do wyrobu rur betonowych, podkłady do wyrobu płyt i inne przyrządy do wyrobów ce-

mentowych. Wskutek nabycia nowych maszyn w końcu sezonu robót w 1926 r. prowadzono wyrób na 13 maszynach, zaś reszta maszyn, z powodu braku miejsca, pozostawała bez użytku. Wskutek zwiększenia produkcji Wydział Powiatowy był zmuszony rozszerzyć budynki wytwórni i wybudował dom drewniany, oraz dwie przybudówki do szop. Jednakże i z większą ilością maszyn wytwórnia nie mogła wyprodukować takiej ilości dachówki, żeby zaspokoić całkowicie zapotrzebowanie ludności. W roku 1926 pierwszy raz od czasu istnienia wytwórni wyrób dachówki prowadzono zimową porą. W ciągu zimy produkcja odbywała się na 5-ciu maszynach i wyprodukowano 4020 sztuk dachówki, która już w marcu r. b. mogła być wydana odbiorcom.

W ciągu roku wyrobiono 405.201 szt. dachówki i 8727 szt. gąsiorów, na których wyrób zakupiono 1908 beczek cementu za sumę złotych 33066,40, smarów za zł. 2431,39, farby za zł. 886,91 i inne koszty, związane z wyrobem wynosiły zł. 508,59; koszty rocznicy wynosiły zł. 15971,19.

Na dzień 1 stycznia 1927 r. pozostawało: dachówki 47716 sztuk i gąsiorów 621 szt. wartości 7343,70 zł. oraz materiałów: 128 beczek cementu, 365 kg. farby i 350 kg. smaru wartości ogólnej 2449,35 złotych.

Po odliczeniu wartości 13 beczek sprzedanego cementu za 208 zł. oraz wartości pozostałych materiałów w sumie 2449,35 zł., koszty wyrobu 405.201 szt. dachówki i 8727 szt. gąsiorów wynoszą zł. 50207,12, czyli, licząc jeden gąsior za 2 dachówki, koszty wyrobu 1 dachówki wynoszą 11,9 gr., zaś z doliczeniem kosztów handlowych i kosztów amortyzacji urządzeń w wysokości 1,1 gr. równają się 13 gr.

Z wytwórni korzystało 263 mieszkańców powiatu, przeważnie z gmin, przyległych do Buska, jednakże było także kilku innych odbiorców z dalszych gmin.

Co się tyczy obrony przeciwpożarowej w powiecie, to przy wydatnej pomocy Sejmiku powstało 20 ochotniczych straży pożarnych, w większym lub mniejszym stopniu wyekwipowanych. Budżet na pożarnictwo zrealizowano w okresie sprawozdawczym całkowicie. Wydział Powiatowy dąży do tego, by każda gmina posiadała Straż Pożarną, odpowiednio wyekwipowaną, i dlatego też Wydział Powiatowy skutecznie swe zamierzenia w miarę rozporządzalnych kredytów na te cele.

K o m u n i k a t y

STUDJUM PRACY SPOŁECZNO - OSWIATOWEJ.

Zapisy na rok 1927/28 przyjmowane będą przez wrzesień (specjalizacje: kształcenie dorosłych i młodzieży pracującej, organizacja życia społecznego w zakresie urządzeń kulturalnych i opieki społecznej, bibliotekarstwo, opieka społeczna nad dziećmi). Kandydaci, którzy starają się o stypendja, powinni składać podania przed dniem 15 września. Informacyj udziela i programy wysłała Wolna Wszechnica Polska, Warszawa, Śniadeckich 8.

SZKOŁA INSTRUKTORÓW PRZEMYSŁU LUDOWEGO T-WA POPIERANIA PRZEMYSŁU LUDOWEGO.

Warszawa, ul. Tamka 1.

Szkoła Instruktorów Przemysłu Ludowego ma na celu przygotowanie sił do samodzielnego prowadzenia warsztatów na wsi, lub też do pracy instruktorskiej.

Szkoła posiada działy: 1) tkactwa — kurs 2-letni, 2) kilimkarstwa — kurs 1-roczy, 3) koszykarstwa — kurs 2-letni.

Początek roku szkolnego 1 września 1927 r.

Przyjmuje się kandydatów płci obojga w wieku od lat 16. Kandydaci winni złożyć świadectwo z ukończenia najmniej 7-io oddziałowej szkoły powszechnej i podanie, w którym winny być wymienione: wiek, wykształcenie, stan rodzinny, zajęcie rodziców i dokładny adres zamieszkiwania, oraz cel, dla którego kandydat pragnie wyuczyć się danego rzemiosła. Każdy z kandydatów może się zapisać przy wstępie tylko na jeden z wymienionych działów.

Wpisowe wynosi zł. 10.

Oplata za naukę wynosi 300 zł. rocznie. Suma ta może być rozłożona na raty kwartalne lub miesięczne.

Przy kursach są dwie gospody: dla dziewcząt i chłopców, za opłatą 5 zł. miesięcznie. Pościel i sienniki należy mieć swoje. T-wo ułatwia możliwość stołowania się w tanich kuchniach „Bratnich Pomocy” wyższych uczelni.

Blizszych informacji udziela Sekretarjat T-wa Popierania Przemysłu Ludowego w Warszawie (Tamka 1) w godz. od 9-ej do 3-ej pop. Tamże należy składać podania ze świadectwami do dnia 25 sierpnia.

GMINA WIEJSKA I MIEJSKA

Projekt rozporządzenia Prezydenta o popieraniu meljoracyj rolnych

Ustawą z dnia 22 lipca 1925 r. utworzony został państwowy fundusz kredytu na meljoracje rolne.

Fundusz ten powstaje z corocznych bezprocentowych i bezzwrotnych dotacji ze Skarbu Państwa, z odsetek od pożyczek i kar za zwłokę w opłacaniu odsetek oraz sum ze zwrotu pożyczek. Funduszem administruje i o pożyczkach decyduje Państwowy Bank Rolny w myśl przepisów rzezzonej ustawy, określających bliżej warunki udzielania kredytu.

Projektowane rozporządzenie rozszerza zakres popierania meljoracyj rolnych przez wyłączenie gruntów, które będą meljorowane racjonalnie i celowo na podstawie szczegółowych projektów technicznych, opracowanych według przepisów wydanych przez Ministra Rolnictwa od przymusowego wykupu na cele reformy rolnej.

Przewidziane wyłączenie może według projektu nastąpić tylko w tych wypadkach, gdy meljorowane grunty stanowią co najmniej 25% ogólnego obszaru należących do jednego właściciela, a trwa:

1) w stosunku do gruntów użytkowych 20 lat wzgl. 30 lat w zależności do tego, czy meljoracje uskutecznił przy pomocy pożyczki z państwowego funduszu meljoracyjnego;

2) w stosunku do nieużytków 40 lat wzgl. 50 lat w zależności od tego, czy meljoracje uskutecznił przy pomocy pożyczki z państwowego funduszu meljoracyjnego.

Poza przedstawionem wyżej rozszerzeniem zakresu popierania meljoracyj rolnych, przewiduje projekt zmniejszenie stopy procentowej pożyczek z państwowego funduszu meljoracyjnego z 5% na 4% w stosunku rocznym, oraz rozszerza grono osób, mogących korzystać z kredytu meljoracyjnego, przewidując możliwość udzielania kredytów z państwowego funduszu meljoracyjnego także osobom fizycznym i prawnym, trudniącym się dokonywaniem meljoracyj rolnych takich gruntów, których zmeljorowanie stanowi szczególny interes publiczny i gospodarczy.

Kr.

Z GMIN

WYNIKI WYBORÓW GMINNYCH NA WOJEWÓDZTWIE WOŁYŃSKIM. Według dotychczasowych wykazów Województwa Wołyńskiego na obszarze tym wyniki wyborów do Gminnych Rad Wiejskich, przeprowadzone w 80-ciu gminach (na ogólną liczbę 95-ciu) tak się przedstawiają:

W pow. Dubieńskim wybrano Polaków 25-ciu (17,1 proc.), Rusinów 100, Czechów 16-tu, Żydów 5-ciu.

W pow. Horochowskim Polaków 9-ciu (13,9 proc.), Rusinów 55-ciu, Czecha 1-go.

W pow. Kostopolskim Polaków 6-ciu (25 proc.), Rusinów 16-tu, Niemca 1-go, Żyda 1-go.

W pow. Kowelskim Polaków 28-miu (17,8 proc.), Rusinów 121, Czecha 1-go, Niemca 1-go, Żydów 7-miu.

W pow. Krzemienieckim Polaków 36-ciu (20,8 proc.), Rusinów 128-miu, Żydów 7-miu.

W pow. Lubomelskim Polaków 17-tu (20,5 proc.), Rusinów 66-ciu.

W pow. Łuckim Polaków 28-miu (24,4 proc.), Rusinów 76-ciu, Czechów 2-ch, Niemców 5-ciu, Żydów 4-ch.

W pow. Rówieńskim Polaków 8-miu (11,1 proc.), Rusinów 62-ch, Czecha 1-go, Żyda 1-go.

W pow. Włodzimierskim Polaków 32-ch (44,4 proc.), Rusinów 40-tu,

W pow. Zdobunowskim Polaków 15-tu (30 proc.), Rusinów 30-tu, Czechów 4-ch, Żyda 1-go.

Ogółem na obszarze woj. Wołyńskiego wybrano Polaków 204-ch (21,3 proc.), Rusinów 694-ch, Czechów

25-ciu, Niemców 7-miu, Żydów 26-ciu.

W 15-tu gminach wybory nie były przeprowadzone, ponieważ kadencja Rad Gminnych w tych gminach nie upłynęła.

W tych 15-tu gminach stan rzeczy jest następujący: Polaków 50-ciu, Rusinów 100, Czechów 3-ch, Niemców 6-ciu, Żydów 6-ciu, czyli stan rzeczy po przeprowadzeniu wyborów przedstawia się na całym terenie woj. Wołyńskiego jak następuje:

Polaków 254 (22,6 proc.), Rusinów 794 (70,7 proc.), Czechów 28 (2,5 proc.), Niemców 13 (1,2 proc.), Żydów 32 (2,8 proc.).

Stan rzeczy przed wyborami był następujący:

Polaków 211 czyli 19 proc., Rusinów 790 (71,7 proc.), Czechów 43 (3,9 proc.), Niemców 23 (2,1 proc.), Żydów 38 (3,4 proc.).

Z zestawienia tego wynika, że polski stan posiadania w wiejskich przedstawicielstwach komunalnych na Wołyniu wzrósł o 3,6 proc.

WYNIKI WYBORÓW W WOJEW. ŁÓDZKIEM. Wybory do rad miejskich i gminnych na terenie województwa Łódzkiego zostały ostatecznie zakończone.

Wybory do rad miejskich odbyły się w 25 miastach. Uprawnionych do głosowania było ogółem 94.846, głosowało 77.336. Podział mandatów według narodowości jest następujący: Polacy uzyskali 276 mandatów, żydzi 121, niemiecy 23.

Według ugrupowań politycznych podział mandatów do rad miejskich przedstawia się w następujący sposób: Związek Ludowo-Narodowy obecnie 72 (poprzednio 101), Bezpartyjni 52 (104), P. P. S. 60 (45), Sjoniści 41 (30), Ortodoksi 41 (40), Ch. D. 35 (20), N. P. R. lewica 16 (19), Wyzwolenie 16 (3), Poalej Sjon prawica 13 (2), Związek Naprawy Rzeczypospolitej i zbliżone 12 (0), Niemiecki Związek Ludowy 9 (14), Niemiecka Partja Socjalistyczna 9 (3), Blok Robotniczy 8 (10), Poalej Sjon lewica 7 (4), Bund 7 (3), Partja Pracy 6 (1), Stronnictwo Chłopskie 5 (10), Piast 5 (16), Folkisi 3 (4), Mizrachi 2 (3), N. P. R. prawica 1 (2), Hitachdut 0 (1).

Wybory do rad gminnych odbyły się w 286 gminach wiejskich. Uprawnionych do głosowania było ogółem 471.023, głosowało 116.041. Polacy uzyskali 2072, Niemcy 108, Żydzi 9, Czesi 7.

Według ugrupowań politycznych podział mandatów do rad gminnych jest następujący: Wyzwolenie obecnie 647 (poprzednio 543), Bezpartyjni 456 (527), Piast 418 (407), Związek Ludowo-Narodowy 304 (431), Stronnictwo Chłopskie 129 (68), Niemiecki Związek Ludowy 89 (41), Niemiecka Partja Socjalistyczna 45 (13), Ch. D. 40 (52), Monarchiści 20 (8), Grupy komunikujące 25 (7), Sjoniści i Ortodoksi 7 (5), Chrześcijańsko-Narodowi 6 (23), N. P. R. 5 (1), Partja Pracy 4 (0), Radykalna Partja Chłopska 1 (0).

UNIEWAŻNIENIE WYBORÓW. Władze administracyjne wobec ujawnienia niedokładności unieważniły wybory do Rady Miejskiej w Włodzimierzu. Nadto unieważniono z tych samych przyczyn wybory do Rad Miejskich w miejscowościach: Narudzie pow. Krzemienieckiego, Horemłu, Tesluchowie i Krupcu powiatu Dubieńskiego i Trosteńcu powiatu Łuckiego.

KURSY DLA PRACOWNIKÓW SAMORZĄDU GMINNEGO WOJEWÓDZTWA WOŁYŃSKIEGO. Pierwszy na Wołyniu kurs dla pracowników samorządu gminnego w województwie Wołyńskim tudzież osadników, zamieszkałych w okręgu województwa, zorganizowany został staraniem Urzędu Wojewódzkiego, przy poparciu finansowem Ministerstwa Spraw Wewnętrznych oraz zainteresowanych związków komunalnych.

Kurs trwał od 16 maja do 11 czerwca 1927 roku.

Przybyło na kurs ogółem 37 słuchaczy, w tej liczbie pracowników urzędów gminnych (wiejskich) 33, magistratów 2, osadników wojskowych 2.

Pod względem narodowościowym: Polaków 26, Ukraińców 9, Rosjan 2.

Pod względem wykształcenia: z wykształceniem niższym 18, średniem nieukończonym 10, ukończonym 9.

Otwarcia kursu dokonał wojewoda wołyński, p. Mech, w dniu 16 maja r. b. w obecności prelegentów i słuchaczy. Kierownictwo kursu objął naczelnik Wydziału Samorządowego Wołyńskiego Urzędu Wojewódzkiego p. Sleszyński. Obowiązki gospodarza kursu pełnił urzędnik Wydziału Samorządowego p. Kobylacki.

Oprócz teoretycznych wykładów słuchacze zostali obznajomieni praktycznie z biurowością i rachunkowością urzędów gminnych, prowadzeniem gminnych kas pożyczkowo-oszczędnościowych oraz przysposobieniem wojskowym. Przysposobieniem wojskowym kierował p. por. Adamski z 24 p. p.

Ponadto w czasie trwania kursu urządzono następujące wycieczki:

1) Dnia 19. V. 1927 r. zwiedzono zabytki miasta Łucka; w czasie wycieczki udzielał szczegółowych informacji p. Suszyński.

2) Dnia 22. V. r. b. zwiedzono rzeźnię miejską oraz miejski ogród pomologiczny w Łucku, nadto w Kiwercach gminy Poddebce, pow. Łuckiego, miejsce uboju.

3) Dnia 6. VI. r. b. zwiedzono pod przewodnictwem inspektora Związków Kom. Twerdochliba i sekretarza Sejmiku Łuckiego p. A. Waligórskiego Państwową Szkołę Rolniczą w Trościańcu, pow. Łuckiego. Wyjaśnień udzielał nauczyciele szkoły.

4) Dnia 9. VI. r. b. zorganizowano pod przewodnictwem agronoma Łuckiego Sejmiku p. Kiersnowskiego wycieczkę do Czarukowa, pow. Łuckiego celem zapoznania się ze stosowaniem nawozów sztucznych na pólkach doświadczalnych, urządzonych i prowadzonych przez Wydział Powiatowy Sejmiku Łuckiego.

Dnia 12. VI. r. b. wyjechali słuchacze kursu pod przewodnictwem wojewódzkiego inspektora Zw. Komunalnych p. Twerdochliba do powiatu Rówieńskiego. W wycieczce brał udział także agronom p. Kiersnowski. Zwiedzono wzorowo urządzonej koloniję czeską Kwasiłow, a w szczególności odlewnię oraz browar i kilka większych gospodarstw rolnych. W Równem członkowie prezydium miasta oprowadzili wycieczkę po mieście, zwiedzono szczegółowo elektrownię, żłobek i laboratorium miejskie tudzież urząd gminy Rówieńskiej, mającej siedzibę w mieście Równem.

W dniu 11 czerwca 1927 r. odbyło się uroczyste zamknięcie kursu przy udziale wszystkich słuchaczy, prelegentów, wice-wojewody p. Dziewałtowskiego - Gintowta i naczelnika Wydziału Samorządowego p. Sleszyńskiego.

Ze względu na zarządzone wybory do reprezentacji związków komunalnych termin egzaminów został odroczony do jesieni.

Słuchacze kursu korzystali przez cały czas pobytu w Łucku z bezpłatnego pomieszczenia w koszarach garnizonu wojskowego tudzież z obiadów po zniżonych cenach w taniej kuchni Kola Połek.

Wydatki, związane z organizacją kursu, wynoszą złotych 2668.35.

BUDOWA DRÓG GMINNYCH W POWIECIE PIOTRKOWSKIM. Po ukończeniu wiosennego sezonu robót na drogach, można stwierdzić, że gminy w r. b. wybudują 20 klm. dróg bitych, nie licząc w tem naprawy istniejących już dróg bitych wybudowanych w latach poprzednich i dróg nieszosowych. Ogólna ilość dróg wybudowanych i oddanych do użytku publicznego byłaby znacznie większa, gdyby nie dający się już od dłuższego czasu odczuwać we wszystkich gminach brak kamienia. Od 1918 roku bowiem samorzady gminne i powiatowe w powiecie Piotrkowskim ogółem wybudowały już przeszło 100 km. drogi bitej, używając do tego celu blisko 80 tys. metrów sześciennych kamienia, a na renowację istniejących już dróg bitych użyto około 20 tys. metrów sześć. kamienia. Oprócz tego trzeba zaznaczyć, że kolej i inne przedsięwzięcia budowlane wykupiły z powiatu Piotrkowskiego w ciągu ostatnich dwóch lat również około 100 tys. metr. sześć. kamienia.

Wydobycie 200 tys. metrów sześć. kamienia w niektórych okolicach naszego powiatu prawie całkowicie wyczerpało cały jego zapas. To też w najbliższym czasie sprawa budowy nowych dróg bitych i przebudowy istniejących napotyka na poważne przeszkody, z powodu całkowitego braku kamienia. Kwestja sprowadzania tego niezbędnego materiału budowlanego z zewnątrz powiatu staje się coraz więcej aktualną.

Z MAGISTRATU M. ŁODZI. Uchwalenie przez Radę Miejską na ostatniem przedferyjnym posiedzeniu pełnomocnictw finansowych dla Magistratu do zaciągnięcia 2 i pół milj. zł. pożyczki od rządu umożliwia wydziałowi kanalizacyjnemu szybką i celową realizację planów.

Według projektów tych po ukończeniu programu tegorocznego będzie wykonanych ok. 16 tysięcy metrów kanałów — związanych w jedną całość z gotowymi już kolektorami II, przeznaczonemi do skanalizowania całej środkowej części miasta, oraz kolektorem I, przeznaczonym do skanalizowania południowej części miasta.

Głównem dążeniem wydziału kanalizacji jest budowa głównego kolektora do stacji oczyszczania ścieków, rozpoczęcie budowy stacji, wybudowanie prowizorycznego wylotu do rzeki Ner, oraz równoczesne dalsze rozwijanie sieci kanałów miejskich.

Wykończenie kompleksu robót, realizowanych z niezwykłym pośpiechem i precyzyjną dokładnością, umożliwi rozpoczęcie eksploatacji sieci kanalizacyjnej w Łodzi,

przyczem lata najbliższe mogłyby być poświęcone jedynie rozwojowi sieci kanałów miejskich. Eksploatacja sieci, a więc przyłączenia domowe, przynosić będą miastu dochód, poważnie mogący zaważyć na korzyść dalszego finansowania budowy, a każdy dalszy rok przez możliwość rozwoju sieci kanałów ulicznych dochód ten będzie powiększać.

MIEJSKA KASA OSZCZĘDNOŚCI. W czerwcu r. b. Kasa oszczędności m. st. Warszawy wydała 1.000 nowych książeczek; obrót wkładów oszczędnościowych złotych przedstawia się w sposób następujący: wpłacono wkładów 1.220.783 zł., wypłacono 818.802 zł., składek oszczędnościowych w dolarach złożono: 11.926 zł., wypłacono zaś 4.112 zł. Od stycznia do 30 czerwca r. b. lokaty Kasy w bankach wynosiły: 1.378.036 zł., kapitał kasy stanowi 315.386 zł., wkładów oszczędnościowych prywatnych na 11.023 książeczkach jest 7.296.666 złotych.

Oprócz przyjmowania oszczędności, Kasa prowadzi szereg innych operacyj kredytowych: jak udzielanie pożyczek pod zastaw papierów procentowych, pożyczek na zastaw towarów i t. p.

POŻYCZKA NA INWESTYCJE. Magistrat m. Wilna otrzymał zawiadomienie, że Bank Gospodarstwa Krajowego wysłał magistratowi m. Wilna pożyczkę na inwestycje dla zatrudnienia bezrobotnych w kwocie 767.000 zł.

Wiadomości gospodarcze

KURSY WALUT.

(notowane na giełdzie warszawskiej w dn. 2 VIII 1927).

1 dol. St. Zjedn. = 8,91 $\frac{1}{2}$ zł.

100 frank. szwajc. = 171,85 — 172,32 zł.

1 funt szterl. = 43,44 — do 43,33 zł.

100 frank. franc. = 35,06 — 34,97 zł.

CENY ZBOŻA.

(Ceny za 100 kg. franco stacja załadowania).

W dn. 2. VIII 1927 r.: Warszawa:

Zyto kongresowe — 40 — 39 zł.

Pszemica stara — 57 — 58 zł.

Owies stary — 39 — 40 zł.

Jęczmień poznański zimowy nowy — 37,5 — 36,75 zł.

NABIAŁ.

W dn. 23. VII 1927 r.: Warszawa:

Mleko niezbiране: Cena za 1 litr mleka w hurcie 0,36 zł. w detalu 0,40 zł.; steryliz. butelka ca 400 gr. — 45 gr.

Masło: za 1 kg. w detalu: wyborowe luksusowe 6,4 zł.;

mleczarskie deserowe II gat. zł. 5,80 zł.; mleczarskie solone 5,2 zł. oselkowe 5 zł.

Ceny masła w hurcie rozumieją się o 10%⁰ mniej cen detalicznych.

Jaja: świeże gwarantowane po 17 gr. za sztukę.

Ser biały twarogowy za 1 kg. 2 zł., litewski I gat. 4,80 zł.

Poradnik samorządowy

1. *Pytanie:* Zarz. gminy wyznaniowej żydowskiej w Sokołowie Podlaskim prosi o wyczerpującą odpowiedź, czy gmina ta jest obowiązana do pokrycia kosztów leczenia ubogich żydów, przyjętych do szpitala przed dniem wejścia w życie ustawy z dnia 19. III. 1925 r. (Dz. Ust. Nr. 38, poz. 255) za zaświadczeniem gminy wyznaniowej żydowskiej o ubóstwie chorego z klauzulą, że w razie niemożności ściągnięcia kosztów pokrywa koszty ogół miasta.

Odpowiedź: Pokrywanie kosztów leczenia ubogich żydów przez gminy wyznaniowe żydowskie opierało się na postanowieniu Rady Administracyjnej Król. Pol. z dn. 25. XI. (7. XII.) 1841 r. Przepisy te zostały uchylone z dnia 18. IV. 1925 r., t. j. z dniem wejścia w życie ustawy, przytoczonej w pytaniu. Ale ustawa ta w art. 2, ustęp drugi, wyraźnie mówi, że koszty leczenia powstałe przed dniem jej wejścia w życie mają być pokryte wedle przepisów dawnych, tą ustawą właśnie uchylonych.

Co do klauzuli, o której mowa w pytaniu, sądzimy, że nie trzeba wyjaśniać, iż pod względem prawnym nie posiada ona żadnego znaczenia.

2. *Pytanie:* Jeden z pracowników gminnych zapytuje, czy pomocnikowi pisarza gm. po 2 latach służby w gminie należy się urlop wypoczynkowy, w danym zaś razie, jak długi i do kogo należy się zwrócić o udzielenie urlopu.

Odpowiedź: Wobec braku pragmatyki służbowej dla prac. samorz. nie jest sprawa ich urlopów ustawowo uregulowana. Stosując analogię z ustawy z dnia 17. II. 1922 r. (Dz. Ust. Nr. 21, poz. 164), powinna gmina przyznać w powyższym wypadku 4 tygodnie płatnego urlopu.

Pozatem można się tu oprzeć także na przepisach ustawy z dnia 16. V. 1922 r. (Dz. Ust. Nr. 40, poz. 344), która również zapewnia pracownikom umysłowym 4 tygodnie urlopu po 1 roku służby. Z żądaniem urlopu wypoczynkowego zwrócić się należy do zarządu gminy.

3. *Pytanie:* Urz. gm. Łunna zapytuje, czy koszty wychowania dziecka w zakładzie wychowawczym można pokryć na podstawie ustawy z dnia 29. III. 1926 r. (Dz. Ust. Nr. 36, poz. 214).

Odpowiedź: Wymieniona w pytaniu ustawa reguluje jedynie sprawę pokrywania kosztów leczenia w szpitalach publicznych. Pokrycie kosztów wychowania dziecka, o ile te koszty spadają na związek komunalny, mieści się wśród zadań i obowiązków związku z zakresu opieki społecznej i dokonywa się w myśl przepisów ustawy z dn. 16 sierpnia 1923 r. (Dz. Ust. Nr. 92, poz. 296). Prawo do trwałej opieki ze strony gminy nabywa się przez co najmniej roczny pobyt w gminie, przyczem dziecku do lat 16 (o ile oboje rodzice żyją) służy to prawo w gminie, w której ma je ojciec.

4. *Pytanie:* Urząd gm. Dwikozy zapytuje:

a) czy art. 31 ustawy drogowej obowiązuje nadal, czy też został zmieniony,

b) czy gmina może zamiast świadczeń drogowych w naturze uchwalić opłaty drogowe.

Odpowiedź: a) Art. 31 ustawy drogowej obowiązuje na razie bez zmiany,

b) Artykuł ten interpretowany jest w ten sposób, że gmina powinna uchwalić świadczenia drogowe w naturze, określając zarazem ekwiwalent w pieniądzu dla tych, którzy nie mogą lub nie chcą pełnić świadczeń drogowych w naturze.

Opłaty drogowe w ich obecnej postaci opierają się na przepisach art. 19 ustawy drogowej i — stosownie do brzmienia tegoż artykułu — mogą być wprowadzone tylko przez powiatowe związki komunalne. Gmina — poza opłatami, pobieranymi zamiast szarwarku — pobierać może jedynie opłaty od adjacjentów dróg gminnych i nadmiernie zużywających te drogi, a to na podstawie art. 23 ustawy drogowej.

5) *Pytanie:* Urz. gm. Wielkoryckiej zapytuje, czy przy otrzymaniu karty rowerowej zgodnie z rozporz. Min. Rob. Publ. i Sp. Wewn. z dn. 20.V. 1925 r. (Dz. Ust. Nr. 55, poz. 397) należy się opłata stemplowa w wysokości 6 zł. (3 zł. za podanie i 3 zł. za kartę) obok 1 zł. jako należności za kartę, ustalonej w powyższym rozporządzeniu.

Odpowiedź: Wobec wyraźnego brzmienia § 3 przytoczonego w pytaniu rozporządzenia i wobec tego, że karty rowerowe mogą być wydawane także na ustną prośbę, bez podania, należy stanąć na stanowisku, że za wydanie karty rowerowej należy się opłata tylko w wysokości 1 zł.

Wynika to zresztą także z ustawy o opłatach stemplowych z dn. 1.VII. 1926 r. (Dz. Ust. Nr. 98, poz. 570). Wedle bowiem art. 142, pkt. 23, oraz art. 160, pkt. 1 teje ustawy od opłat stemplowych wolne są podania o świadectwa i świadectwa, których posiadanie jest nakazane przez obowiązujące przepisy ze względów publicznych, a do nich niewątpliwie należy także karta rowerowa.

6. *Pytanie:* Magistrat m. Boćki zapytuje, jaką karę może wymierzyć wartownikom nocnym, płatnym przez poszczególnych cobywateli miasta, za niepełnienie warty nocnej.

Odpowiedź: Patrz wyjaśnienie w tej sprawie w punkcie 2 odpowiedzi 7 w N-rze 23 „Samorządu” z r. bież. Z treści pytania można się zresztą dorozumiewać, że wartownicy nocni utrzymywani są z dobrowolnych składek obywateli miasta; ich stosunek do miasta opierałby się zatem na zasadach prawa cywilnego (najem usług).

7. *Pytanie:* P. Bohdan Pawlikowski zapytuje, czy istnieją jakieś przepisy, normujące sprawę wojskowych odznaczeń rosyjskich i czy w szczególności należy się obecnie pensja, przywiązana do niektórych z tych odznaczeń.

Odpowiedź: Sprawę powyższą reguluje ogólny przepis art. 96 Konstytucji o orderach cudzoziemskich, których nie wolno przyjmować i nosić bez zezwolenia Prezydenta Rzeczypospolitej.

M-stwo Spr. Wewn. okólnikiem Nr. 60 z dn. 4.VI. 1924 r. (ogłoszonym w Dz. Urz. M. S. W. Nr. 2, poz. 86) wyjaśnia, że orderów (odznaczeń) b. państw zaborczych nie wolno nosić i że wnioski o uznanie tych odznaczeń nie będą przedstawiane Prezydentowi Rzeczypospolitej.

8. *Pytanie:* Urz. gm. Władysławów prosi o wyjaśnienie następujących spraw: 1) Część wiosek, należących do gminy, posyła dzieci do szkoły w pobliskim mieście i gmina pokrywa za to połowę budżetu tej szkoły miejskiej. W jednej z tych wiosek zajął od kilku lat z niewiadomych powodów i używa dotychczas 5 morgów ziemi p. o. kierownika szkoły miejskiej. Czy gmina może tę ziemię odebrać, względnie wartość jej użytkowania potrącić z jej udziału w utrzymaniu szkoły miejskiej;

2) W gminie jest szkoła, do której uczęszczają dzieci z 4 sąsiednich wiosek, z tych nawet jedna wioska należy do innej gminy. W obrębie tych 4 wiosek nauczyciel użytkowuje około 9 morgów ziemi. Czy gmina może nauczycielowi ten grunt odebrać, pozostawiając mu jedynie ustawowe dwie morgi?

Odpowiedź: 1) Stosunek między gminą wiejską a miejską w sprawie uczęszczania dzieci z terenu gminy wiejskiej do szkoły miejskiej opiera się, jak to z pytania widać, na umowie, wedle której gmina wiejska obowiązana jest pokrywać połowę budżetu szkoły miejskiej. Jeżeli więc p. o. kier. szkoły nie posiada jakiegoś prywatno-prawnego tytułu do użytkowania gruntu w gmi-

nie, wiejskiej (np. dzierżawa), to naturalnie można mu ten grunt odebrać, wzgl. z tego tytułu odpowiednio zmniejszyć udział gminy wiejskiej w ponoszeniu kosztów utrzymania szkoły wiejskiej.

2) Z pytania wynika, iż nauczyciel użytkowuje grunty ponad normę ustawową; jeżeli nie ma do tego specjalnego tytułu prawnego (kupno, dzierżawa i t. p.), to można mu użytkowanie gruntów ponad 2 morgi odebrać.

9. *Pytanie:* Pom. sekr. gm. Miorskiej, pow. Brastawskiego, zapytuje: 1) czy urzędnik gminny, nie biorąc urlopu, ma prawo oddalać się po godzinach urzędowych poza granice miejscowości, będącej siedzibą urzędu gminnego,

2) czy pracownikowi gminy może być udzielony urlop, ograniczający — bez jego zgody — wyjazd poza siedzibę urzędu gminnego.

Odpowiedź: Brak pragmatyki służbowej dla pracowników samorządowych nie pozwala na kategorię odpowiedź w obu powyższych wypadkach. Na podstawie jednakże analogji z przepisami, normującymi prawa i obowiązki urzędników państwowych, którą to analogję stosuje się do pracowników komunalnych, należy w powyższych wypadkach stwierdzić:

1) jak długo pracownik nie ma urlopu, nie powinien bez wiedzy swojej władzy przełożonej wyjechać się poza granice miejsca swego urzędowania;

2) urlop nie może być pracownikowi udzielony z zabronieniem wyjazdu, czy wydalania się z miejsca siedziby urzędu, w którym pracownik jest zajęty. Pracownik ma jedynie powiadomić swoją władzę przełożoną o każdym miejscu pobytu w czasie urlopu i na ewent. wezwanie tej władzy przerwać urlop i stawić się do służby.

10. *Pytanie:* P. Romuald Nahorski zapytuje, jaki należy mu się szczebel, skoro pozostaje na stanowisku pom. sekr. gm. od 1.I 1922 r., z początku w XI grupie uposażeniowej, zaś od czasu wejścia w życie rozp. Prez.

Rzpl. z dn. 30.XII 1924 r. (Dz. Ust. Nr. 118, poz. 1073) w XII grupie.

Odpowiedź: Cały czas służby należy zaliczyć w pełni przy ustalaniu szczebla; należy się szczebel „b” z terminem posunięcia do szczebla „c” w dn. 1.I 1928 r.

11. *Pytanie:* P. pomocnik sekr. gm. Wielgomłynny zapytuje, kto jest obowiązany do pokrywania kosztów leczenia ubogich żydów, jeżeli koszty te powstały w czasie między 16.XII 1924 r. a 3.IV 1925 r.

Odpowiedź: Stosownie do przepisu ustępu drugiego art. 2 ustawy z dn. 19.III 1925 r. (Dz. Ust. Nr. 38, poz. 255) koszty powyższe pokryć powinna gmina wyznaniowa żydowska.

12. *Pytanie:* P. B. Szymański, pom. sekr. gm. Gorków, zapytuje, czy dodatek ekonomiczny na żonę należy mu się od dnia ślubu, który się odbył w czerwcu 1926 r., czy też od dnia przyznania mu go przez radę gminną, co się stało w rok później; jak się o niego ubiegać i w jakiej wysokości, skoro pytający jest w grupie XII-ej.

Odpowiedź: Dodatek ekonomiczny należy się pracownikowi kom. automatycznie, z mocy samej ustawy (§ 1 rozp. Prez. Rzpl. z dn. 30.XII 1924 r., Dz. Ust. Nr. 118, poz. 1073 i § 1 rozp. wykonawczego); nie trzeba tu zatem żadnej uchwały, a poprostu pracownik, u którego zaszła zmiana, uzasadniająca prawo do poboru dodatku ekonomicznego, powinien o tej zmianie powiadomić zarząd związku komunalnego (organ wykonawczy) celem uwzględnienia dodatku przy ustalaniu wysokości poborów miesięcznych. Dodatek ekonomiczny na żonę należy się od 1-go dnia miesiąca, następującego po dniu ślubu, gdy pracownik wstąpił w związki małżeńskie już w czasie trwania jego stosunku służbowego.

Wysokość dodatku jest jednakowa dla wszystkich pracowników, bez względu na posiadaną grupę, wynosi obecnie 44 punktów uposażeniowych, t. j. 44×43 gr., czyli 18 zł. 92 gr. miesięcznie.

H. i P.

Komunikat Zrzeszenia Samorządów Powiatowych

W SPRAWIE DOSTAWY WĘGLA.

W uzupełnieniu Komunikatu Zrzeszenia zamieszczonego w Nr. 27—28 „Samorządu” z dn. 10.VII. 27 r., w sprawie dostawy węgla dla związków komunalnych, wyjaśniamy, że dla udostępnienia związkom komunalnym zapotrzebowania się w węgiel w miesiącach letnich, kiedy ceny na węgiel są niższe i gwarantowaną jest terminowa dostawa węgla. — Zrzeszenie Samorządów Powiatowych dostarcza węgiel górnosląski w najwyższym gaunku po cenach ściśle kopalnianych na warunkach ulgowego kredytu wekslowego, mianowicie:

Do trzech miesięcy kosztów dyskonta weksli nie liczymy zupełnie; na wypadek życzenia sprolongowania weksli na dalsze trzy miesiące koszt dyskonta liczymy

w g stopy Polskiego Banku Komunalnego, wynoszące obecnie 12% w stosunku rocznym.

Przy regulacji gotówką nadesłaną wraz z zamówieniem udzielamy 5% skonta.

Obecne ceny za węgiel górnosląski w najwyższym gatunku wynoszą:

Węgiel grubo kostka I, II i orzech I-a zł. 32.60 za tonnę loco kopalnia.

Do tej ceny dodacza się koszt manipulacyjny w wysokości 10 groszy od tonny.

Weksle lub gotówkę należy przysyłać wraz z zamówieniem pod adresem:

Zrzeszenie Samorządów Powiatowych, w Warszawie, ul. Leszczyńska 6.

Ogłoszenia urzędowe związków komunalnych

O G Ł O S Z E N I E

Wydział Powiatowy Sejmiku Węgrowskiego (Województwo Lubelskie) stosownie do postanowienia, zawartego w art. 47 Ustawy z dnia 11/VIII — 1923 roku o finansach komunalnych (Dz. Ust. Nr. 94, poz. 747) niniejszem podaje do publicznej wiadomości, że w roku budżetowym 1927/28 będą pobierane na rzecz Węgrowskiego Powiatowego Związku Komunalnego następujące dodatki do podatków państwowych oraz opłaty i podatki samoistne:

1. Dodatek do państwowego podatku gruntowego w wysokości 90% w gminach wiejskich i 45% w gminach miejskich stawek państwowego podatku gruntowego bez 100% podwyżki.

Uchwała Sejmiku o poborze powyższego dodatku zatwierdzona przez Pana Wojewodę Lubelskiego reskryptem z dnia 6/IV — 1927 roku L. 2053/III.

2. Dodatek do państwowego podatku od handlu i przemysłu w wysokości $\frac{1}{3}$ części tego podatku, oraz 30% ceny świadectw przemysłowych i kart rejestracyjnych.

3. Dodatek do państwowej opłaty od patentów akcyzowych w wysokości 100% od patentów na wyrob i 200% od patentów na sprzedaż trunków i przetworów wódczanych i spirytusowych.

Uchwała zatwierdzona reskryptem z dn. 7/IV — 1927 r. L. 2058/III.

4. Opłaty za korzystanie ze szpitala:

a) opłaty za leczenie od mieszkańców powiatu Węgrowskiego - rolników po 2 zł. dziennie, od mieszkańców innych powiatów, oraz mieszkańców powiatu Węgrowskiego, bezrolnych — nieponoszących ciężarów utrzymania szpitala po 5 zł. dziennie,

b). opłaty za odbyte porodu — ryczałt 50 zł.

c). opłaty za operacje od mieszkańców pow. Węgrowskiego rolników:

za operacje duże i brzuszne 20 zł.

„ „ położnicze 20 zł.

za operacje ginekologiczne 15 zł.

od mieszkańców innych powiatów i bezrolnych powiatu Węgrowskiego:

za operacje duże i brzuszne 100 zł.

„ „ ginekologiczne 60 zł.

„ „ położnicze 40 zł.

„ „ inne drobne od 15 do 30 zł.

za gipsy „ 25 do 80 zł.

za przecięcia ropne w ambulatorjum od 3 do 15 zł.

d). opłaty ambulatoryjne:

od mieszkańców pow. Węgrowskiego roln. 1 zł.

od mieszkańców innych powiatów i bezrolnych powiatu Węgrowskiego 2 zł.

5. Opłaty za zużycie materiałów szkolnych i pomocy naukowych w gimnazjum w Węgrowie: II i III klasa po 20 zł., IV, V i VI klasa po 25 zł. i VII i VIII klasa po 30 zł. miesięcznie.

6. Podatek od umów o przeniesienie prawa własności nieruchomości w wysokości 2% sumy, która służy za podstawę do wymiaru państwowej opłaty stemplowej.

Statut zatwierdzony reskryptem z dnia 6/IV — 1927 r. L. 2055/III

7. Podatek od broni palnej w wysokości po 20 zł. od dubeltówki i sztuceru.

Statut zatwierdzony reskryptem z dnia 7/IV — 1927 r. L. 2056/II.

8. Podatek od gruntów państwowych w wysokości obciążenia gruntów prywatnych dodatkami do państwowego podatku gruntowego.

Statut zatwierdzony reskryptem z dn. 7/IV — 27 r. L. 2054/III.

9. Opłaty na utrzymanie i budowę dróg w wysokości:

a). 75% zasadniczego państwowego podatku gruntowego oraz samoistnego podatku komunalnego od gruntów państwowych.

b). 22,5% państwowego podatku przemysłowego, uiszczonego przez nabycie świadectw przemysłowych i kart rejestracyjnych.

c). 50% państwowego podatku od nieruchomości.

d). dopłaty za nadmierne niszczenie dróg:
od autobusów po 420 zł.
od samochodów ciężarowych po 200 zł.

Statut zatwierdzony reskryptem z dnia 28/V 27 r. L. 4113/m.

10. Podatek inwestycyjny na budowę szkół w wysokości 50% dodatków komunalnych: do państwowego podatku gruntowego bez 50% podwyżki i dodatku na samorząd wojewódzki, od samoistnego podatku z gruntów państwowych i państwowego podatku przemysłowego.

Statut zatwierdzony przez Ministerstwo Spraw Wewnętrznych reskryptem z dnia 10/VI — 1927 r. L. S. F. 3488/27.

Statuty opłat i podatków samoistnych mogą zainteresowani przeglądać w godzinach urzędowych w biurze Wydziału Powiatowego w Węgrowie.

Przewodniczący Wydziału Powiatowego

Starosta

(Dr. Lutman)

SAMOCHÓD

4-ro osobowy torpedo marki „Dodge“
ze starterem, instalacją, po general-
nym remoncie i kompletnym odno-
wieniu do sprzedania.

Zrzeszenie Samorządów Powiatowych

Warszawa, ul. Leszczyńska 6.

Pośrednictwo pracy.

Rutynowany starszy pomocnik Sekretarza Magistratu z 6 letnią praktyką, stenograf polski, piszący szybko na maszynie, kawaler, z wynagrodzeniem według X kat. poszukuje, lub zamieni się na taką samą posadę w innym Magistracie ze względu na stosunki miejscowe, najchętniej w Poznańskim lub na Kresach.

Powołania się na poważne referencje.

Łaskawe zgłoszenia proszę kierować do Administracji „Samorządu“ pod „Siła Rutynowana W. A.“

UKAZAŁ SIĘ

ZBIÓR USTAW I ROZPORZĄDZEŃ W ZAKRESIE USTROJU SAMORZĄDU POWIATOWEGO W B. DZIELNICY ROSYJSKIEJ

wydany nakładem Biura Zjazdów Samorządu Ziemskiego

Na treść zbioru składają się: dekrety, ustawy, rozporządzenia oraz okólniki Ministerstwa Spraw Wewnętrznych, wydane w zakresie ustroju oraz wyborów do organów samorządu powiatowego.

Zbiór ma aktualne znaczenie w związku z projektowaniem odnowieniem reprezentacji powiatowych w b. zaborze rosyjskim.

Zbiór winien znaleźć się w rękach każdego nowo wybranego członka Sejmiku Powiatowego.

W celu ułatwienia Wydziałom Powiatowym zaopatrzenia członków Sejmiku w tak potrzebne dla nich wydawnictwo, cena zbioru obliczona została jedynie w stosunku do kosztów wydawnictwa

i wynosi 2 zł.

Wysłać na żądanie za zaliczeniem pocztowym
Biuro Zjazdów Samorządu Ziemskiego
Warszawa, ul. Świętokrzyska 13 m. 15.

Wydział Rady Powiatowej w Krakowie

rozpisuje niniejszem

K O N K U R S

na posadę **rachmistrza** z poborami IX grupy szczebel a według norm płac urzędników państwowych z 15 % dodatkiem komunalnym

W Y M O G I:

- 1) Nieprzekroczony 40 rok życia
- 2) Wykształcenie średnie z ukończonym Kursem abiturjentów przy szkole Ekonomiczno-Handlowej względnie równorzędne
- 3) Najmniej dwuletnia praktyka rachunkowa przy Władzach samorządowych lub państwowych
- 4) Obywatelstwo polskie
- 5) Własnoręcznie napisany życiorys
- 6) Posada nadaną zostanie na razie prowizorycznie z tem, że po roku niestanowionej służby może nastąpić stabilizacja.

Podania należy udokumentowane należy wnieść do Wydziału Rady powiatowej w Krakowie najpóźniej do dnia 31 lipca 1927 r.

Prezes: *Dr. Skrzyński*

Sekretarz: *Zborowski*

czas, 13458/9/32

WĘGIEL DLA ZWIĄZKÓW KOMUNALNYCH

ZRZESZENIE SAMORZĄDÓW POWIATOWYCH

w WARSZAWIE, UL. LESZCZYŃSKA 6,
TELEFON MIĘDZYMIASTOWY 43-84

Dostarcza dla Związków Komunalnych węgiel górnośląski w najwyższym gatunku, po cenach ściśle kopalnianych na warunkach ulgowego kredytu wekslowego, bez doliczania kosztów dyskonta za pierwsze trzy miesiące

OFERTY NA KAŻDE ŻĄDANIE