

8, 16-17, 21-35, 38, 48-51

Należność pocztowa opłacona ryczałtem.

Nr. 16. Rok IX.

SAMORZĄD

TYGODNIK POŚWIĘCONY SPRAWOM SAMORZĄDU TERYTORJALNEGO

TREŚĆ NUMERU:

Zjazd Przedstawicieli Sejmików Powiatowych.²

Rola pracowników samorządowych w rozbudowie samorządu.

— *S. Gliszczyński.*

Wydatki i dochody powiatowych związków komunalnych w Wielkopolsce w 1925 r. — *S. Stęplewski.*

Z Búra Zjazdów.

Z życia samorządu.

Gmina wiejska i miejska:

a) Budżety gmin wiejskich woj. Poznańskiego na r. 1927/28. — *W. D.*

b) Z gmin

Wiadomości o kasach poż.-oszczędn.:

a) Popieranie racjonalnego budownictwa przez gm. kasy poż.-oszczędn.
M. Grabowski

b) Kronika.

Wiadomości gospodarcze.

Poradnik.

Warszawa, 17 kwietnia 1927 r.

Cena numeru 1 złoty.

OGŁOSZENIE

Wydział Powiatowy w Grójcu województwo Warszawskie poszukuje technika dla dróg samorządowych ze szczególnem uwzględnieniem znajomości utrzymania dróg gruntowych. Do posady tej przywiązane są pobory VIII-jej grupy uposażenia funkcjonarjuszów państwowych z 15-to procentowym dodatkiem komunalnym.

Wymagane są studia w zakresie szkoły zawodowej oraz conajmniej 10-letnia praktyka drogowa.

Posada do objęcia jest od 1-go maja 1927 r.

Podania wraz z odpisami świadectw oraz curriculum vitae i podaniem referencji należy skierować do Wydziału Powiatowego w Grójcu w terminie do dnia 25 kwietnia 1927 r.

Nieuwzględnione podania pozostaną bez odpowiedzi.

Przewodniczący Wydziału
Starosta (—) *Włodzimierz Wyszkowski.*

Wydział Powiatowy w Makowie n/Orzycem
ogłasza

KONKURS

na posadę drogomistrza.

Do posady tej przywiązane są pobory X stopnia plac urzędników państwowych i ryczałt na rozjazdy w kwocie 80 zł. miesięcznie. Wymagane: ukończenie wydziału drogowego, szkoły technicznej oraz praktyka zawodowa

Oferty wraz z odpisami świadectw i własnoręcznie napisanym życiorysem należy nadsyłać do Wydziału Powiatowego do dnia 10 maja 1927 r. Nieuwzględnione podania pozostaną bez odpowiedzi.

Przewodniczący Wydziału Powiatowego
Starosta
(—) *Dr. Łazarz*

Wydział Powiatowy Sejmiku w Radomsku
ogłasza

KONKURS

na stanowisko komunalnego lekarza weterynaryj w Radomsku z uposażeniem VII grupy plac + 15% dodatku komunalnego.

Od kandydatów wymaga się:

1. Dowód wykształcenia.
2. Zezwolenie na prawo praktyki lekarskiej.
3. Dowód obywatelstwa polskiego.
4. Świadectwo uprzedniej praktyki.
5. Życiorys.
6. Nieprzekraczalny wiek 40 lat.

Termin składania ofert do dnia 20 kwietnia r. b.

Posada do objęcia od zaraz.

Przewodniczący Wydziału Powiatowego
Starosta (—) *Chyliński.*

Wydział Powiatowy w Kozlenicach
ogłasza niniejszem

KONKURS

na stanowisko wychowawcy i nauczyciela przedmiotów ogólnokształcących w Szkole Rolniczej w Zwoleniu.

Uposażenie w/g ustawy z dn 9/VII. 1920 r. (Dz. Ust. Nr. 62 poz. 398) oraz naturalja jak mieszkanie, opał, światło i ordynarja w zbożu i produktach żywnościowych.

Do oferty należy dołączyć własnoręcznie napisany życiorys, odpisy świadectw szkolnych i z dotychczasowej pracy.

Posada do objęcia od zaraz.

Przewodniczący Wydziału Powiatowego
Starosta: (—) *M. B. Podhorodeński.*

czas. 13458/9/16

SAMORZĄD

TYGODNIK POŚWIĘCONY SPRAWOM SAMORZĄDU TERYTORJALNEGO.

PRENUMERATA KWARTALNA
10 ZŁOTYCH POLSKICH.

NUMER POJEDYNCZY 1 ZŁOTY.

KONTO CZEKOWE POCZT. KASY OSZCZ. № 1520

ADMINISTRACJA „SAMORZĄDU” —
WARSZAWA, LESZCZYŃSKA 6.
TELEFON 301-93
CZYNNE OD GODZINY 8 DO 3.
REDAKCJA — ŚTO-KRZYSKA 13 m. 15
TELEFON 131-92 i 225-50.

Redakcja rękopisów nie zwraca.

OGŁOSZENIA ZWYKŁE ZA TEKSTEM
STRONA — 200 ZŁ. POL. OGŁOSZENIA CYFROWE, ILU-
STROWANE I W TEKŚCIE o 50 proc. DROŻEJ. OGŁO-
SZENIA ZWIĄZKÓW SAMORZĄDOWYCH DOSTAR-
CZONE BEZPOŚREDNIO DO ADMINISTRACJI o 25 proc.
TANIEJ. OGŁOSZENIA, NADESŁANE BEZ PODANIA
WYMIARU. DRUKUJE SIĘ NA 114 STRONY.

Kierownik Redakcji Aleksander Bogusławski.

Komitet Redakcyjny: Józef Bek, pos. Aleksander Bogusławski, Stefan Boguszewski, Wacław Gajewski
Władysław Korsak, Joachim Wołoszynowski.

ROK IX.

WARSZAWA, 17-go KWIETNIA 1927 R.

Nr. 16

Zjazd Przedstawicieli Sejmików Powiatowych

odbędzie się w d. 24-m, 25-m i 26-m kwietnia r. b. w Warszawie, w sali
Stowarzyszenia Techników, ul. Czackiego 5.

Otwarcie zjazdu nastąpi w dniu 24-m kwietnia r. b. o godz. 11-tej rano

PORZĄDEK OBRAD OBEJMUJE NASTĘPUJĄCE SPRAWY:

1. Sprawozdanie Zarządu i Rady Zjazdów Samorządu Ziemińskiego za 1926 r.
2. Samorząd powiatowy w r. 1925.
3. Główne wytyczne planowości w gospodarce powiatowych związków komunalnych.
4. Sprawy ustrojowe samorządu (referat sprawozdawczy o stanie prac nad ustawami samorządowymi).
5. Zadania samorządu na polu opieki społecznej.
6. Główne wytyczne organizacji Polskiej Dyrekcji Ubezpieczeń Wzajemnych.
7. Ubezpieczenie emerytalne pracowników samorządowych.

Rola pracowników samorządowych w rozbudowie samorządu

W ostatnich miesiącach odbyły się dwa zjazdy, w których brali udział pracownicy samorządu.

Jednym był zjazd zwołany do Lublina przez Wojewodę p. Remiszewskiego, w którym wzięli udział sekretarze i inspektorzy samorządu sejmików województwa Lubelskiego, zaś drugi zjazd inspektorów samorządu b. Kongresówki zwołany był do Warszawy przez Państwowy Bank Rolny. Oba zjazdy trwały po 3 dni i z obu uczestnicy wynieśli wiele korzyści przez wysłuchanie rzeczowych referatów, wygłoszonych przez Naczelników Wydziałów Urzędu Wojewódzkiego, Kuratorów szkolnego i Okręgowego Urzędu Ziemińskiego w Lublinie i pre-

legentów Państwowego Banku Rolnego w Warszawie.

Tak Wojewoda lubelski, jak przedstawiciel Banku Rolnego, jak wreszcie liczni prelegenci podnosili znaczenie pracowników samorządowych w rozwoju samorządu powiatowego i gminnego i dawali niejednokrotnie do zrozumienia, iż od wyrobienia społecznego pracowników samorządowych, ich uświadczenia samorządowego, znajomości obowiązującego ustawodawstwa i należytego zorientowania się w różnorodnych zadaniach samorządu w znacznej części uzależniona jest jego rozbudowa.

Ponieważ oba zjazdy zwoływane były z ramienia rządu — przeto należy przypuszczać, iż owe oświadczenia

Dzi 173/1509

organizatorów zjazdów nie miały charakteru prywatnych uwag, lecz były odzwierciedleniem opinii władz państwowych.

Jakże zdaje się daleko odbiegliśmy od owych niedawnych czasów, kiedy to sławetna Komisja trzech przy pomocy Komisarza dla spraw samorządowych widziała zshawienie Rzeczypospolitej w skasowaniu biur sejmikowych i zastąpieniu pracowników samorządowych urzędnikami starościńskimi.

Czy sfery rządowe mają słuszość, przypisując tak znaczną rolę w rozwoju samorządu pracownikom samorządowym?

Zdaje się, że tak! Każdy z nas, który się zetknął z działalnością organów samorządu ziemskiego, musi przyznać, że jednak płatni pracownicy niepoślednią rolę odgrywają w jego rozwoju.

I inaczej być nie może! Samorząd ma do spełnienia za wiele zadań zbyt zawitych, aby wystarczyła dobra wola i gorliwość członków kolegiów samorządowych.

W wielu wypadkach tak zresztą, jak wogóle w całej administracji państwowej, potrzeba prócz dobrych chęci, jeszcze tak zwanej fachowości.

Tę właśnie fachowość może najprędzej nabyć pracownik samorządowy, gdyż przeciwny członek Sejmiku. Wydziału czy Rady gminnej z powodu, iż zazwyczaj tylko na posiedzeniach ma czas zastanawiać się nad zagadnieniami samorządu, nie jest w stanie tak dokładnie zapoznać się z jego istotą, jak płatny pracownik.

Musimy przyjąć za zasadę, iż w naszych warunkach samorząd wówczas będzie się należycie rozwijać, kiedy w najrozmaitszych działach gospodarki gminnej czy powiatowej członkowie ciał samorządowych będą dawali inicjatywę, rzucali tylko grube szkice projektów, a ich wykończenie i wprowadzenie w życie będzie należeć do pracowników samorządowych. Nie mam na myśli umniejszenia roli starosty, jeżeli chodzi o samorząd powiatowy, ale przecież musimy stwierdzić, iż przewodniczący Sejmiku, jako naczelnik administracji powiatowej, ma zbyt wiele obowiązków, aby mógł cały czas poświęcić sprawom samorządu.

A jeszcze jedno musimy wziąć pod uwagę, iż aby być dobrym samorządowcem, trzeba umiłować samą ideę samorządu, a nie możemy znowu wymagać, aby każdy z urzędu przewodniczący Wydziału był zagorzałym fanatykiem samorządu, gdyż dla wielu ten cały samorząd może być tylko ciężarem narzuconym przez konstytucję.

Jeżeli jednak dojdziemy do wniosku, że pracownicy samorządowi mają znaczną rolę w rozbudowaniu samorządu, to tak w interesie Państwa jak i w interesie samorządu musimy dążyć do tego, aby ten pracownik samorządowy stał się rzeczywistym fachowcem w swoim zawodzie.

Niemcy to doskonale zrozumieli i pozakładali cały szereg uczelni wyższych i średnich komunalnych, które dostarczają kandydatów teoretycznie przygotowanych do objęcia stanowisk w służbie samorządowej.

My jednak jesteśmy w innych warunkach.

Nie byliśmy w stanie wobec nagłej potrzeby należycie przygotować pracowników do ich odpowiedzialnej roli.

Urzędnicy komunalni pod względem przygotowania

do pracy w instytucjach samorządu stanowią dosyć barwną mozaikę.

Jedni z nas posiadają nawet znaczne przygotowanie teoretyczne w zakresie czy to prawa administracyjnego, czy ekonomji społecznej czy skarbowości lub ustawodawstwa społecznego, drudzy nie posiadają odpowiedniego cenzusu naukowego, ale natomiast wiele pracując nad sobą, znaczną ilość potrzebnych wiadomości sobie przyswoili, zaś inni spełniają wprawdzie obowiązki sekretarza czy inspektora samorządu, ale spełniają je tylko formalnie i, nie posiadając odpowiedniego przygotowania, nie są w możności stania się szerzycielami idei samorządowej i związki samorządowe osiągają z nich niewielkie korzyści, a czasami, co wprawdzie rzadziej się zdarza, tacy pracownicy przez brak orientacji w zasadniczych dążeniach samorządu przynoszą mu szkodę.

Dobór odpowiednich sił pracowniczych w samorządzie w pierwszej linii nie powinien być obojętnym dla Państwa. O ile sfery rządowe doszły do przekonania, że rozwój samorządu leży w interesie Państwa, o ile są zdania, że ten rozwój uzależniony jest w znacznej mierze od odpowiedniego przygotowania płatnych pracowników komunalnych, to winny dążyć do tego, aby samorządowi zabezpieczyć jaknajlepsze siły pracownicze.

Od czegoż jednak uzależnione jest pozyskanie dobrych sił dla samorządu?

Przedewszystkiem od zabezpieczenia pracownikom odpowiednich warunków bytu, przez unormowanie ich praw służbowych, od usunięcia troski o chleb codzienny; nie ograniczania samorządów w wynagradzaniu swych urzędników; od zabezpieczenia pracowników na wypadek starości, niezdolności do pracy lub ich rodzin na wypadek śmierci żywiciela przez ustawowe zabezpieczenie emerytalne, wreszcie od należytego wykształcenia teoretycznego i praktycznego pracowników, aby mogli spełniać swe obowiązki z korzyścią dla Państwa i samorządu przez umożliwienie im uzupełnienia swego wykształcenia na specjalnie organizowanych kursach.

Dotychczas jednak sfery rządowe dopiero w bardzo nieznacznym stopniu zainteresowały się sprawą dokształcania pracowników przez półoficjalne popieranie przysyłania ich na Studium Samorządowe przy Wolnej Wszechnicy. Można twierdzić, iż zainteresowanie to było bardzo nieznaczące, gdyż p. Minister Spraw Wewn. mógł przecież w formie bardziej kategorycznej zwrócić się do samorządów o delegowanie bodaj z każdego powiatu po jednym pracowniku na Studium Samorządowe.

Jeżeli zaś chodzi o zabezpieczenie pracownikom samorządowym pewnych praw służbowych czy emerytalnych, to należy z przykrością stwierdzić, że sfery rządowe w tym kierunku dotychczas prócz mniej lub więcej przyjemnych oświadczeń rozmaitym delegacjom związków pracowniczych — nic dotychczas nie zdziałały.

Należy zaś zaznaczyć, iż teraźniejszy rząd, wyposażony pełnomocnictwami sejmowymi, może daleko więcej w tym kierunku zdziałać, aniżeli wszystkie inne poprzednie rządy, zmuszone liczyć się z nastrojami panującymi w Sejmie. Zdaje się, iż zwrócenie należytej uwagi na unormowanie spraw pracowników samorządowych, leży przecież w interesie samorządu, dla którego obecne sfery rządowe są tak przychylnie usposobione.

St. Gliszczyński.

Wydatki i dochody powiatowych związków komunalnych w Wielkopolsce w 1925 roku

III.

Po zapoznaniu się z wydatkami powiatowych związków komunalnych, przejdziemy do ogólnego rozpatrzenia dochodów, które w liczbach bezwzględnych i względnych przedstawia się jak następuje:

Tablica Nr. 1. *Dochody powiatowych związków komunalnych*
Rok 1924 i 1925 W tysiącach złotych W %/0,0/0 dochodów rzeczywistych.

Wyszczególnienie	Ogółem		Województwo Poznańskie	Województwo Pomorskie	Województwo Śląskie	Ogółem		Woj. Po- znań.	Woj. Po- mor- skie	Woj. Ślą- skie
	1924	1925				1924	1925			
II. Dochody ogółem	28.282	43.790	23.844	9.274	10.672	—	—	—	—	—
A. Dochody rzeczywiste	19.703	27.212	14.073	7.452	5.687	100,0	100,0	100,0	100,0	100,0
a) Dochody zwyczajne	18.797	24.946	13.305	7.039	4.602	95,4	91,7	94,5	94,5	80,9
Podatki bezpośrednie	10.189	11.999	7.166	2.907	1.926	51,7	44,1	50,9	39,0	33,9
a) Dodatki do państw. pod. grunt.	3.642	3.274	2.210	814	250	18,5	12,0	15,7	10,9	4,4
b) Dodatki do państw. pod. przemysł.	1.082	1.232	573	270	389	5,5	4,5	4,1	3,6	6,8
c) Udziały i dodatki do państw. pod. dochodowego	4.288	6.252	3.645	1.387	1.220	21,8	23,0	25,9	18,6	21,5
d) Samodzielne	1.091	1.241	738	436	67	5,5	4,6	5,2	5,9	1,2
Podatki pośrednie	1.482	2.415	779	409	1.227	7,5	8,9	5,5	5,5	21,6
Opłaty	759	806	494	281	31	3,9	3,0	3,5	3,8	0,5
Specjalne składki	943	2.156	747	1.339	70	4,8	7,9	5,3	17,9	1,2
Zwroty koszt. przez zw. pr.—publ.	500	2.840	1.600	855	385	2,5	10,4	11,4	11,5	6,8
Zwroty koszt. za korz. z urządz. i zakł. dobr. publ.	1.052	1.488	836	385	267	5,3	5,5	5,9	5,2	4,7
Dochód z majątku	570	940	526	154	260	2,9	3,4	3,7	2,1	4,6
Z przedsiębiorstw	622	1.187	741	268	178	3,2	4,4	5,3	3,6	3,1
Subwencje i zasiłki	2.377	707	176	308	223	12,1	2,6	1,3	4,1	3,9
Inne	303	408	240	133	35	1,5	1,5	1,7	1,8	0,6
b) Dochody nadzwyczajne	854	1.046	418	279	349	4,3	3,8	3,0	3,7	6,1
Podatki inwestycyjne	—	32	—	32	—	—	0,1	—	0,4	—
Specjalne składki	145	248	112	136	—	0,7	0,9	0,8	1,8	—
Zwroty koszt. przez zw. prawn.—publ.	—	15	—	15	—	—	0,1	—	0,2	—
Ze sprzedaży maj. nieruch.	—	213	20	12	181	—	0,8	0,2	0,2	3,2
Zapomogi	666	389	175	62	152	3,4	1,4	1,2	0,8	2,7
Pożyczki	38	149	111	22	16	0,2	0,5	0,8	0,3	0,2
Inne	5	—	—	—	—	0,0	—	—	—	—
c) Dochody zaległe	52	1.220	350	134	736	0,3	4,5	2,5	1,8	13,0
B. Sumy obrotowe	8.443	16.211	9.478	1.748	4.985	—	—	—	—	—
Niedobór do pokrycia	136	367	293	74	—	—	—	—	—	—

a bez powiatu Kartyzy, b bez powiatu Tarnowskie Góry.

UWAGA: Dochody 1924 r. zostały dostosowane do szematu 1925 r.. Rubryki zwroty kosztów przez związki prawnopubliczne oraz subwencje i zasiłki nie są w zupełności porównalne dla r. 1924 i 1925 wobec różnic w metodach klasyfikowania dochodów.

Dochody rzeczywiste wzrosły z 19703 tys. złotych w roku 1924 na 27212 tys. zł. w r. 1925. Dochody zwyczajne wzrosły silniej, niż dochody nadzwyczajne. Zwraca uwagę bardzo silne zwiększenie się dochodów zaległych, które z 52 tys. w roku 1924 wzrosły na 1.220 tys. zł. w roku 1925. Biorąc pod uwagę, że dochody zaległe składają się przeważnie z podatków, należy przypuszczać, że stan ten jest skutkiem osłabienia zdolności płatniczej ludności, wywołanego ogólnym kryzysem gospodarczym. W dochodach zwyczajnych ponad przeciętne zwiększenie się wzrosły specjalne składki, dochody z

przedsiębiorstw, dochód z majątku oraz podatki pośrednie.

Pozostałe dochody zwyczajne wzrosły słabiej, niż ogólne zwiększenie się wpływów, względnie w tym samym stosunku. Z pośród dochodów nadzwyczajnych ponad przeciętne zwiększenie się wzrosły wpływy z pożyczek i specjalnych składek, natomiast tak w liczbach bezwzględnych, jak i względnych zmniejszyły się znaczenie zapomóg. Wpływów z podatków inwestycyjnych, ze zwrotu kosztów przez związki prawnopubliczne i ze sprzedaży majątku nieruchomego w roku 1924 nie było

wcale, w roku zaś 1925 te źródła dochodowe również nie mają większego znaczenia.

Jak widzimy, dochody zwyczajne dla sumy 3 województw wynoszą 91,7%, przyczem w poszczególnych województwach wahają się od 80,9% w województwie Śląskiem, do 94,5% w województwach Poznańskim i Pomorskiem.

Dochody nadzwyczajne wynoszą dla ogólnej sumy 3,8% i wahają się od 3,0% w województwie Poznańskim, do 6,1% w województwie Śląskiem. Jeżeli porównamy ustosunkowanie się dochodów nadzwyczajnych i zwyczajnych z podobnym ustosunkowaniem się wydatków, to stwierdzimy, że we wszystkich województwach dochody nadzwyczajne są niższe od wydatków nadzwyczajnych. Należy z tego wnioskować, że część dochodów zwyczajnych została zużyta na pokrycie wydatków nadzwyczajnych. To, że wydatki nadzwyczajne składają się przeważnie z wydatków inwestycyjnych, które zwiększają majątek związku, a dochody nadzwyczajne z pożyczek i zapomóg często zwrotnych, które zwiększają zadłużenie związku, możemy uważać za zjawisko do pewnego stopnia korzystne dla związków komunalnych, albowiem częściowe nawet pokrywanie wydatków nadzwyczajnych dochodami zwyczajnymi zwiększa majątek komuny. Jednak system ten jest niebezpieczny i ma także ujemne strony. Dochody zwyczajne związków komunalnych składają się przeważnie z danin komunalnych (podatków bezpośrednich, zbliżonych do nich specjalnych składek, podatków pośrednich i opłat), t. j. ciężarów ponoszonych przez ludność. Pokrywanie więc wydatków inwestycyjnych dochodami zwyczajnymi składa ciężary różnego rodzaju inwestycyjnemu bezpośrednio na ludność, czem wywołuje daleko silniejsze jej obciążenie, niż by to miało miejsce, gdyby inwestycje były dokonywane z pożyczek, a na ludność spadał jedynie ciężar spłacania odsetek i amortyzacji kapitału.

Z pośród dochodów zwyczajnych najważniejsze miejsce zajmują podatki bezpośrednie, wynoszące w ogólnej sumie dla 3 województw 44,1%; najniższe 33,9% w woj. Śląskiem, najwyższe 50,9% w woj. Pomorskiem. Mimo, że w liczbach bezwzględnych podatki bezpośrednie w stosunku do roku 1924 wykazują pewne zwiększenie, jednak znaczenie ich w budżetach związków komunalnych w roku 1925 jest mniejsze.

Następne miejsce zajmują zwroty kosztów przez związki prawnopubliczne, wynosząc w ogólnej sumie 10,4% i wahając się od 6,8% (woj. Śląskie) do 11,5% (woj. Pomorskie).

Trzecie miejsce zajmują podatki pośrednie 8,9%; najmniej 5,5% w województwie Poznańskim i Pomorskiem, najwięcej 21,6% w województwie Śląskiem.

Jak widzimy, wpływy z podatków pośrednich ulegają znacznym wahaniom. Tak poważne znaczenie wpływu z tego źródła w budżetach powiatów województwa Śląskiego tłumaczy się przemysłowym jego charakterem.

Specjalne składki zajmują czwarte miejsce i w ogólnej sumie wynoszą 7,9%, wahając się w poszczególnych województwach od 1,2% w województwie Śląskiem do 17,9% w województwie Pomorskiem, gdzie zajmują drugie miejsce. Dalsze miejsce zajmują zwroty kosztów za korzystanie z zakładów dobra publicznego 5,5%, dochody z przedsiębiorstw 4,4%, opłaty 3%, subwencje i za-

Tablica Nr. 2.

Na 1-go mieszkańca

Województwa i powiaty		PODATKÓW	
		bezpośrednich, pośrednich, opłat, specj. składek	bezpośrednich
Woj. zachodnie	r. 1924	4,35	3,28
	r. 1925	5,67	3,86
Woj. Poznańskie	r. 1924	4,77	3,97
	r. 1925	5,65	4,35
Bydgoszcz.		6,23	5,17
Chodzież		6,34	5,51
Czarnków		4,71	3,21
Gniezno		5,37	3,87
Gostyń		6,67	4,32
Grodzisk		6,40	2,91
Inowrocław		14,37	13,35
Jarocin		4,27	3,68
Kępno		6,35	3,47
Kościan		5,84	5,16
Koźmin		6,95	4,86
Krotoszyn		6,80	6,31
Leszno		4,93	4,46
Międzychód		5,36	4,15
Mogilno		5,29	3,68
Nowy Tomyśl		4,46	3,72
Oborniki		5,99	5,19
Odolanów		2,76	2,05
Ostrów		3,27	1,99
Ostrzeszów		2,42	1,18
Pleszew		6,09	3,92
Poznań		5,72	3,08
Rawicz		6,41	4,14
Strzelno		8,14	6,49
Szamotuły		4,92	3,53
Szubin		6,04	4,63
Smigiel		4,14	3,76
Śrem		3,33	3,28
Środa		3,97	3,15
Wągrowiec		6,86	6,13
Witkowo		3,91	2,90
Wolsztyn		4,26	2,97
Września		5,76	4,97
Wyrzysk		6,52	5,27
Znin		6,18	4,53
Woj. Pomorskie	r. 1924	3,92	2,49
	r. 1925	6,35	3,64
Brodnica		5,27	1,80
Chełmno		11,80	10,27
Chojnice		4,14	2,23
Działdowo		7,09	3,43
Gniew		8,56	5,20
Grudziądz		12,90	6,75
Kartuzy		—	—
Kościerzyna		5,34	2,52
Lubawa		2,61	1,18
Puck		5,67	3,07
Sępólno		6,73	4,28
Starogard		5,38	2,79
Świecie		7,55	4,54
Tczew		7,04	4,20
Toruń		5,55	4,67
Tuchola		5,40	2,57
Wąbrzeźno		4,20	2,55
Wejherowo		3,98	1,55
Woj. Śląskie	r. 1924	3,84	2,50
	r. 1925	4,92	2,91
Katowice		4,75	2,55
Lubliniec		6,17	4,77
Pszczyna		5,30	3,68
Rybnik		6,27	3,70
Świętochłowice		3,44	1,72

siłki 2,6%. Z pośród dochodów nadzwyczajnych poważniejszą pozycję stanowią wpływy z zapomóg i wynoszą w ogólnej sumie 1,4%; wahają się od 0,8% w woj. Pomorskiem, do 2,7% w woj. Śląskiem.

Pozostałe dochody nadzwyczajne nie mają większego znaczenia, bowiem nie wynoszą 1,0% dochodów rzeczywistych.

Dochody zaległe w r. 1925 mają większe znaczenie, są nawet większe od dochodów nadzwyczajnych; wynoszą w ogólnej sumie dla 3 województw 4,5% i wahają się od 1,8% w woj. Pomorskiem do 13,9% w woj. Śląskiem.

Dla scharakteryzowania obciążenia podatkowego ludności w poszczególnych powiatach służą nam następujące liczby. (p. tabl. Nr. 2).

Przeciętne obciążenie 1 mieszkańca wszelkiego rodzaju daninami publicznymi w 3 województwach wynosiło w 1924 r. 4,35 złotego, w roku zaś 1925 5,67 złotego czyli zwiększyło się o 1,32 złotego.

W poszczególnych powiatach przeciętne obciążenie ulega silnym wahaniom. Najwyższe przeciętne obciążenie w województwie ma woj. Pomorskie 6,35 zł., następnie Poznańskie 5,67 zł., najniższe Śląskie 4,92 zł.

Rozpatrując te liczby dla poszczególnych powiatów, możemy stwierdzić, że najwyższe obciążenie ma powiat Inowrocławski 14,37 zł., najniższe zaś powiat Ostrzeszowski 2,42 zł. Przeciętna wysokość obciążenia wyłącznie podatkami bezpośrednimi również waha się bardzo silnie, przyczem stosunek podatków bezpośrednich do ogólnej sumy danin komunalnych jest również bardzo niejednorodny. Naprzykład powiat Śrem: na 3,33 zł. obciążenia ogólnego podatki bezpośrednie wynoszą 3,28 zł., podczas gdy powiat Brodnica na 5,27 zł. ma tylko 1,80 zł. Jak widzimy, różnorodność ta jest znaczna, wywołana została przystosowaniem się do miejscowych warunków.

Stanisław Stęplewski.

Z Biura Zjazdów Samorządu Ziemskiego.

ZEBRANIE RADY ZJAZDÓW SAMORZĄDU ZIEMSKIEGO.

(Ciąg dalszy).

2. Pierwszy dzień obrad Rady zakończony został referatem p. J. Beka, który mówił o *głównych wytycznych planowości w działaniu sejmików powiatowych* i przedstawił na zakończenie tezy w tym zakresie.

W dyskusji nad referatem p. S. Boguszewski zaznaczył, że zgłoszone tezy należy uważać za zachętę i wskazówki dla tych powiatowych związków komunalnych, które dotąd nie ułożyły swych lokalnych planów działania. Zarówno jednak tezy, jak i wogóle wskazania zjazdów ogólnych nie są w stanie wytworzyć ścisłej koordynacji w działalności samorządu powiatowego, gdyż zachodzą tu naturalne przeszkody w postaci braku samorządu wojewódzkiego. Nadto należałoby zastanowić się nad rolą i zadaniami samorządu w całokształcie zadań gospodarczych Państwa, to zaś może być z powodzeniem przeprowadzone na terenie specjalnego organu — naczelnej izby gospodarczej. Następnie zabrał głos p. Lamot z Pińczowa. Według mówcy, w tezach, słusznych i celowych, brak jest jednego decydującego dla dzisiejszego stanu rzeczy motywu — podkreślenia pierwszeństwa w działalności samorządu zadań gospodarczych. Należy stwierdzić zupełnie otwarcie, że wszystko to, co zmierza do podniesienia gospodarczego wsi i wzmoczenia siły podatkowej ludności winno być stawiane na pierwszym planie. Działalność samorządu powiatowego winna tworzyć ramy dla gospodarczego rozwoju wsi. Dziedzina opieki społecznej i inne temu podobne są ważne, jednakże winny być stawiane na drugim planie. Teza ta nie cieszy się wśród działaczy samorządowych pełnym uznaniem, niemniej jednak winna być postawioną na czele tez, traktujących o planowości w gospodarce samorządu powiatowego.

Po przemówieniu końcowem p. Beka, który wyraził swą zgodę na dopełnienie tez w myśl propozycji p. Lamota, Rada przyjęła zaproponowane przez referenta następujące tezy:

„Główne wytyczne planowości w działalności sejmików powiatowych“.

I

1. O ile jest niemożliwe skonstruowanie szczegółowego planu działalności dla wszystkich Sejmików Rzeczypospolitej, o tyle jest możliwe i obowiązujące aby każdy Sejmik dla siebie plan taki wytworzył. Konieczne jest to: a) ze względu na łatwiejsze osiągnięcie celu samorządu: ogólnego podniesienia stanu ekonomiczno-kulturalnego ludności, b) na danie podstawy do utrzymania ciągłości w gospodarce, utrudnionej wskutek częstych zmian jej kierowników (starostów) i krótkiego trwania kadencji samego sejmiku.

2. Podstawowe planowania, a często już sam plan — stanowi przede wszystkim uświadomienie sobie dokładne *wszystkiego* tego, co może wchodzić w zakres działalności samorządu; uświadomienie nie tylko przez przewodniczącego i pracowników stałych, ale i wszystkich bez wyjątku członków Wydziału i Sejmiku.

3. Dalszym warunkiem do zbudowania planu jest dokładna znajomość stanu faktycznego życia mieszkańców powiatu. Organ wykonawczy samorządu winien rozporządzać wszechstronną statystyką warunków przyrodzonych, jak również zjawisk życia ludzkiego na terytorium jednostki samorządu.

4. Przed przystąpieniem do planowania działalności, odnośny organ samorządu winien rozstrzygnąć zagadnienie, co jest w danej chwili najważniejsze z punktu widzenia potrzeb ogólnonarodowych, w danym okresie czasu najpilniejszych, a czego częściowe załatwienie w granicach terytorjum samorządowego leży w kompetencji władz tego samorządu.

5. W czasie obecnym, z uwagi na ciężkie położenie gospodarcze Państwa i zubożenie ludności i jej małej zdolności podatkowej, samorząd powiatowy przy układaniu planów działalności winien na pierwszym miejscu stawiać sprawy gospodarcze. Działalność samorządu powiatowego w tym zakresie winna tworzyć ramy dla rozwoju materialnego dobrobytu ludności.

6. Przy układaniu planu prac, zwłaszcza o ile idzie o tworzenie stałych zakładów ekonomicznych i ogólnokulturalnych należy liczyć się z tem, czy to zgadzać się będzie z racjonalną siecią podobnych urzędzeń na całym obszarze Rzplitej.

7. Przy planowaniu prac w powiecie winno się rozważyć uprzednio, co z zadań samorządu winny wykonać gminy same, a dopiero potem, co zostaje dla powiatu. W wielu dziedzinach praca organów samorządu powiatowego musi się skupić około kontroli nad samorządem gminnym, która to kontrola musi być połączona z doradą i pomocą, od jej skutków zależeć będzie — co właściwie ma w swoim zakresie podjąć samorząd powiatowy.

8. Racjonalna organizacja pracy stanowi integralną część każdego planu działalności. Organ wykonawczy sejmiku winien się zorientować, co może podjąć siłami samego powiatu, a co należy zostawić większym jednostkom: samorządowi wojewódzkiemu, związkom specjalnym powiatów.

II.

9. Przystępując już do planowania ostatecznie określonych prac w powiecie, musi się wybrać to, co pilniejsze do wykonania zaraz, co mniej pilne — na później. Również na oddanie pierwszeństwa pewnym pracom przed innymi wpływa ich charakter mniej lub więcej nakładowy, wymagający mniejszych lub też bardzo znacznych funduszy. Uwzględniając powyższe, przyjąc jednakże trzeba za zasadę: że nic z tego, co jest obowiązkiem samorządu, zupełnie w żadnym wypadku zaniedbywać nie można. W jedno włoży się więcej energii i funduszy, w drugie — mniej pieniędzy, a więcej pracy, jednak wszystko musi znaleźć uwzględnienie.

10. Planowość w pracy polega także na łączeniu logicznym jednego z drugim, opartem na rozumnym przewidywaniu i rachunku. Wymaga to ścisłego przystosowania planowanych wydatków do sił finansowych powiatu, a zwłaszcza przy wyzyskaniu długoterminowego kredytu inwestycyjnego.

11. W ścisłym znaczeniu, niemal dosłownym „planu” — to rozmieszczenie logiczne części pewnej całości. Tym punktem widzenia kierując się, Zarząd powiatowy winien się zająć utworzeniem, narazie teoretycznym, sieci takich rozmieszczeń:

- a) szkół (budynków) powszechnych,
- b) przedszkoli,
- c) straży pożarnych,
- d) siedzib lekarzy okręgowych (rejonowych),
- e) poradni dla chorych,
- f) siedzib akuserek,
- g) siedzib kolumn dezynfekcyjnych,
- h) siedzib lekarzy weterynaryjnych (ewent. przy poradniach dla zwierząt),
- i) targowisk i rzeźni,
- j) rakarni (ew. z urządzeniem do wytapiania tłuszczu),
- k) kas gminnych pożycz. i oszcz. i spółdzielni kredytowych i t. d.

Na tem obrady w pierwszym dniu zostały wyczerpane.

W drugim dniu obrad Rada w dalszym ciągu debatowała nad tezami referatów przeznaczonych na ogólny zjazd przedstawicieli sejmików powiatowych.

3. Z kolei prof. W. Strzelecki przedstawił Radzie tezy referatu o podstawowych przesłankach, jakim winna odpowiadać organizacja Polskiej Dyrekcji Ubezpieczeń Wzajemnych.

W przeprowadzonej następnie dyskusji wysunięte zostały wnioski, zmierzające do podkreślenia nie tylko społecznego ale i gospodarczego znaczenia przymusowych ubezpieczeń od ognia, oraz, że z uwagi na to ubezpieczenia te winny kosztować możliwie tanio.

Sen. J. Zdanowski zaznaczył, że należy podkreślić w tezach, iż P. D. U. W. jest instytucją ubezpieczeń wzajemnych, a więc stworzoną nie tylko dla celów społecznych, co dla gospodarczych. Składki winny więc być możliwie dostosowane do ryzyka ogniowego. Fundusze czy to zapasowe, czy nadwyżki funduszy obrotowych winny być lokowane w instytucjach udzielających kredytów specjalnie na cele walki z pożarami i budownictwa ogniotrwałego. To pośrednio prowadzi też do zmniejszenia składek. Poza tem P. D. U. W. wykonuje obowiązek w interesie publicznym, który wymaga powszechności a zatem przymusu ubezpieczenia.

P. J. Bek wyjaśnił stanowisko Zarządu, zajęte z racji projektów reorganizacji P. D. U. W. Zarząd wysunął propozycję, by do czasu powstania samorządu wojewódzkiego tworzone były w województwach specjalne komisje, złożone z przedstawicieli samorządu powiatowego i miast wydzielonych. Zadaniem tych komisji byłoby przede wszystkim współdziałanie z oddziałami P. D. U. W., akcja przeciwpożarowa i wybór członków rady nadzorczej P. D. U. W.

W wyniku dyskusji Rada przyjęła tezy referatu w brzmieniu następującem:

„Polska Dyrekcja Ubezpieczeń Wzajemnych“.

1. W interesie publicznym leży powszechne ubezpieczenie budowli od ognia, co jest osiągalne jedynie w drodze przymusu. P. D. U. W. jest powołaną do wykonywania tego przymusu w interesie gospodarczym całego społeczeństwa i ubezpieczonych; organizacja P. D. U. W. winna być dostosowaną do tego głównego celu.

2. Oprócz tego głównego zadania P. D. U. W. uwzględnić również, ale już na drugim planie:

- a) propagandę ubezpieczeń ruchomości, gradowych i t. p.,
- b) akcję przeciwpożarową,
- c) budownictwo ogniotrwałe.

3. Ubezpieczenia powszechne muszą być tanie. W związku z tem składka ubezpieczeniowa winna przewidywać poza palnością i normalnymi kosztami administracyjnymi li tylko cele prewencyjne i tworzenie pewnego nieznanego funduszu bezpieczeństwa.

4. Fundusze P. D. U. W. mają być obracane wyłącznie na cele publiczne, związane z powyższymi zadaniami czy to jako subwencje czy też w formie kredytów i lokat.

5. P. D. U. W. jest odrębną instytucją prawnopubliczną, stworzoną dla wypełniania powyższych zadań gospodarczych.

6. W działalności swej P. D. U. W. opiera się na związkach samorządu terytorjalnego i ma z niemi wspólne cele, wymienione w p. 2.

7. Organizacyjnie łączność z samorządami winna wyrażać się przez Radę P. D. U. W., czynnik decydujący, złożony z przedstawicieli samorządów wyższego rzędu.

8. Fachowe kierownictwo P. D. U. W. odpowiedzialne jest bezpośrednio przed czynnikami rządowymi; nadzór państwowy wyraża się w kontroli nad wykonaniem przymusu, strony technicznej ubezpieczeń i właściwej polityki finansowej w myśl gospodarczego programu państwa."

4. W zakresie spraw opieki społecznej wygłosił referat p. Łopatto wice-wojewoda warszawski. Referat objął głównie zagadnienia, związane z ustawodawstwem o opiece społecznej, a więc stan obecny przepisów prawnych w tej dziedzinie, ważniejsze braki, oraz drogi przyszłego rozwoju. W końcu referatu p. Łopatto poruszył niektóre zagadnienia z zakresu zadań samorządu powiatowego na polu opieki społecznej. Wywody zostały ujęte w odpowiednie tezy, nad którymi Rada przeprowadziła następnie wyczerpującą dyskusję. W stosunku do tez, przedstawionych przez referenta, poruszono następujące zagadnienia:

Sen. J. Zdanowski wypowiedział się przeciwko tezie, mówiącej o konieczności powołania samorządu wojewódzkiego, jako o niezbędnym warunku dalszego rozwoju organizacji opieki społecznej. Teza taka traktowałaby bardzo skomplikowaną sprawę samorządu wojewódzkiego przygodnie, gdyż wiąże się ona z całym szeregiem innych zagadnień. Teza taka osłabiłaby także całą obecną aktywność samorządu w zakresie opieki społecznej, co nie byłoby pożądanem, wreszcie brak samorządu wojewódzkiego nie jest niezwalczoną przeszkodą do organizowania specjalnych zakładów opieki społecznej w drodze związków celowych zainteresowanych samorządów. Należy zalecić korzystanie z tej formy współpracy możliwie szeroko. Szkoda, że referat nie wysuwa niektórych zagadnień bardziej aktualnych. Nie jest wskazanem np. prowadzenie sierocińców przez poszczególne powiatowe związki komunalne. Dzisiejsze zakłady powiatowe tego rodzaju prowadzone w sposób urzędowy, często dają wychowanków, będących produktem społecznie raczej szkodliwym. Następnie jedna z tez mówi o konieczności przeniesienia obowiązków ponoszenia kosztów opieki zakładowej z gmin na powiatowe związki komunalne. Teoretycznie jest to może i słuszne, jednak nie byłoby praktycznym wskazaniem, usunęłoby bowiem moment zainteresowania się bezpośredniego gminy, gwarantującego dokładne zbadanie sprawy i spowodowałoby znaczny wzrost wydatków w tej dziedzinie. W dziedzinie opieki społecznej jak w wielu innych samorząd zrobiłby nieraz lepiej, subwencjonując pewne instytucje dobroczynne, społeczne i religijne, aniżeli prowadząc zakłady we własnym zarządzie. W obrębie potrzeb trudno znaleźć specjalistów do wszelkich gałęzi pracy. Wszak nawet duże miasta na tej drodze lepiej potrzeby swoje rozwiązują.

Następnie p. W. Gajewski w swem przemówieniu podkreślił czysto fachowy charakter tez, nie liczący się przez to z warunkami funkcjonowania samorządu. Teza np. o przeniesieniu wydatków zakładowej opieki społecznej na powiatowe związki komunalne nie jest do przyjęcia, między innymi i z tego powodu, że powiaty miałyby obowiązek płacenia i za ubogich, pochodzących z miast niewydzielonych, finansowo wyodrębnionych. Nie można zrywać naturalnego związku ubogiego z jego gminą przy-

należności, gdy niema, tak jak w naszych warunkach, wielkich środków na opiekę społeczną. Możliwa jest kombinacja, by koszty te rozkładać na gminę i wyższy związek komunalny w postaci związku wojewódzkiego, obejmujący większe tereny. Mówca nie godził się także i na tezę, traktującą alternatywnie sprawę ponoszenia kosztów za ubogich, nie mających przynależności do żadnej gminy, należy domagać się raczej przywrócenia mocy art. 13 ustawy o opiece społecznej. Odnosnie do tezy o samorządzie wojewódzkim mówca podzielił zdanie, wyrażone przez p. Zdanowskiego, podkreślając nadto, że nie forma organizacji, a ilość rozporządzalnych środków decyduje przede wszystkim o rozmiarach akcji. W końcu p. W. Gajewski zaznaczył, że plan inwestycji w zakresie opieki społecznej nie powinien być wypracowywany na obszarze całego państwa, a winien mieć za podstawę teren województwa.

P. W. Dalbor z Krotoszyna wniósł, by uwzględnić w tezach żądanie skasowania obowiązku płacenia przez pow. związki komunalne b. dzielnicy pruskiej $\frac{2}{3}$ kosztów utrzymania w zakładach krajowych chorych umysłowo, pochodzących z miast, te bowiem w niczem nie przyczyniają się do pokrywania wydatków powiatu.

P. J. Bek bronił tezy, że określenie przynależności biednego do jakiejś poszczególnej uminy jest coraz trudniejsze z racji ruchu naturalnego ludności. Sprawa ubogich - to dziś sprawa państwa, terenem przynależności więc winno być conajmniej województwo. W dalszym ciągu przemówienia p. J. Bek rozwinął swój pogląd na sprawę posiłkowania się, przy sprawowaniu opieki nad sierotami, zrzeszeniami i kongregacjami prywatnymi. Samorządy winny korzystać z tej pomocy i unikać opieki bezpośrednio sprawowanej.

Przeciwko temu pogładowi wypowiedział się p. W. Korsak, zaznaczając, że wychowywanie sierot przez kongregacje prywatne i zrzeszenia ma szereg stron ujemnych. P. Moszyński z Równego przytoczył przykłady zatargów, jakie miały miejsce w wojew. Wołyńskim na tle wychowywania przez kongregacje religijne dzieci różnych wyznań.

W końcu przemawiał referent, wyrażając zgodę na niektóre zaproponowane poprawki do tez, poczem Rada przyjęła tezy w brzmieniu następującem:

„Ustawodawstwo, a opieka społeczna. Stan obecny, braki i drogi rozwoju“.

1. Opieka społeczna, w szczególności t. zw. opieka zamknięta, przekracza granice możliwości organizacyjnych i finansowych pojedynczych powiatów. Do czasu powstania samorządu wojewódzkiego należy sprawę tę załatwić przez odpowiednie związki celowe miast i powiatów.

2. Zaleca się samorządom powiatowym inicjatywę w organizowaniu takich związków celowych.

3. Należy pozytywnie załatwić sprawę ponoszenia kosztów opieki społecznej za osoby, które w żadnej gminie nie nabyły prawa do trwałej opieki t. zn. musi być przywrócony art. 13-ty Ustawy z dnia 16 sierpnia 1923 roku.

4. Związki samorządowe na cele opieki społecznej otrzymać winny nowe źródła dochodów: jako pierwszy krok w tym kierunku musi być przeprowadzona wielokrotnie już poruszana sprawa przekazania na te cele związ-

kom samorządowym wpływów z grzywien administracyjnych.

5. Należy załatwić pozytywnie sprawę przekazania na własność związkom samorządowym majątku nieruchomości pozostającego po b. radach dobroczynności publicznej, po ziemstwach, po kuratorjach trzeźwości, po b. Radzie Głównej Opiekuńczej.

6. Wszelkie wydatki inwestycyjne na budowę nowych zakładów opiekuńczych, winny być dokonane podług planu inwestycyjnego, opracowanego przy udziale przedstawicieli samorządu dla całego Państwa. Opracowanie takiego planu winno być dokonane przez Ministerstwo Pracy i Opieki Społecznej w porozumieniu z Ministerstwem Spraw Wewnętrznych.

7. Obowiązek pokrywania przez powiatowe związki komunalne w b. dzielnicy pruskiej $\frac{3}{4}$ kosztów utrzymania w zakładach krajowych za umysłowo chorych, i t. p. biednych póchożących z miast, winien być skasowany, a to z uwagi na finansowe wyodrębnienie miast z powiatowych związków komunalnych. Obowiązek ten winien być utrzymany, o ile ustawa o finansach komunalnych nie ulegnie stosownej zmianie, tylko w stosunku do gmin wiejskich.

8. W celu pogłębienia działalności samorządu powiatowego w zakresie opieki społecznej, winny być powoływane sejmikowe komisje opieki społecznej.

5. Po przyjęciu też z zakresu opieki społecznej Rada przystąpiła do rozważania kwestji, czy należy wprowadzić pod obrady zjazdu ogólnego sprawy ustrojowe samorządu.

Sen. J. Zdanowski zajął stanowisko, że spraw ustrojowych nie należy dyskutować na tegorocznym zjeździe ogólnym. Szereg kwestji z zakresu ustroju zdecydowały zjazdy poprzednie, nie należy więc ponawiać dyskusji w tych sprawach. Nadto sprawa ustaw samorządowych połączoną została ściśle z polityką stronnictw, wkroczenie zaś zjazdu w dziedzinę polityki grozi wewnętrznymi tarciami w łonie organizacji. Uznał więc sen. Zdanowski w końcu swego przemówienia, że raczej nie należy spraw ustrojowych wprowadzać pod obrady zjazdu.

Odmiennego punktu widzenia bronił p. W. Gajewski. Dotychczasowe próby roztrząsania spraw ustrojowych na zjazdach szkody organizacji nie przynosiły, jest więc nadzieja, że i podobna próba na zjeździe tegorocznym złych skutków za sobą nie pociągnie. Projekty sejmowe wprowadzają do ustaw, nawet poza sferą zagadnień czysto politycznych szereg nowych przepisów wątpliwej wartości prawnej i praktycznego znaczenia, więc organizacja fachowa winna w tych sprawach zabrać głos. Niemożliwym jest pominąć na zjeździe spraw ustrojowych, gdyż można mieć pewność, że żądania debat nad temi sprawami zostaną wysunięte ze strony uczestników zjazdu.

Rada po wysłuchaniu wysuniętych argumentów, przyjęła pośredni wniosek sen. Zdanowskiego, mianowicie, że zjazdowi przedstawione zostanie sprawozdanie z przebiegu i stanu prac nad ustawami samorządowymi, jednakże bez rezolucji Rady.

Debata nad sprawami, związanymi ze zjazdem ogólnym, zakończona została przyjęciem porządku obrad zjazdu, zaproponowanego przez Zarząd.

Na zakończenie obrad Rady p. W. Dytkiewicz imieniem wybranej w pierwszym dniu komisji rewizyjnej, złożył sprawozdanie z przeprowadzonej lustracji rachunków Zarządu za 1927 r., oraz odczytał protokół Komisji.

Komisja na podstawie przeprowadzonej lustracji wniosła o przyjęcie sprawozdania rachunkowego Zarządu za r. 1926 oraz o udzielenie Zarządowi absolutorjum.

Rada, stosownie do powyższego wniosku, udzieliła Zarządowi absolutorjum oraz przyjęła sprawozdanie rachunkowe Zarządu za r. 1926, wyrażające się w następujących cyfrach:

WYDATKI

D z i a ł	Prelimino- wano na r. 1926	Wydano w r. 1926
I. Wydatki personalne	31.920.—	25.229.81
II. Wydatki rzeczowe	7.000.—	8.678.73
III. Koszty Zjazdów	14.500.—	9.697.53
IV. Biblioteka	3.000.—	2.282.85
V. Stypendja na studia specjalne	3.000.—	400.—
VI. Subwencja dla „Samorządu“	5.000.—	5.000.—
VII. Wydawnictwa	8.000.—	18.931.02
VIII. Zobowiązania zaległe	3.000.—	1.158.81
IX. Do dyspozycji Zarządu	5.000.—	2.437.90
Razem . .	85.420.—	73.816.65

DOCHODY

D z i a ł	Prelimino- wano na r. 1926	Wpłynęło w r. 1926
I. Saldo na 1.1.26 i pozostałości	7.500.—	6.406.74
II. Wpływy za r. 1925 (składki zaległe)	—	10.567.12
III. Dochód z wydawnictw	5.000.—	10.202.65
IV. Składki członkowskie na 1926 r.	72.000.—	63.474.81
V. Różne wpływy	920.—	1.393.28
Razem . .	85.420.—	92.044.60

ZESTAWIENIE

Wpływy za 1926 r. — zł. 92.044 60

Wydatki „ „ „ „ „ 73.816 65

Pozostałość na 1927 r. zł. 18.227 95

Na tem dwudniowe obrady Rady Zjazdów zostały wyczerpane, i przewodniczący, sen. Zdanowski, po krótkim przemówieniu zamknął posiedzenie.

Z życia samorządu

BUDOWA DOMU POWIATOWEGO.

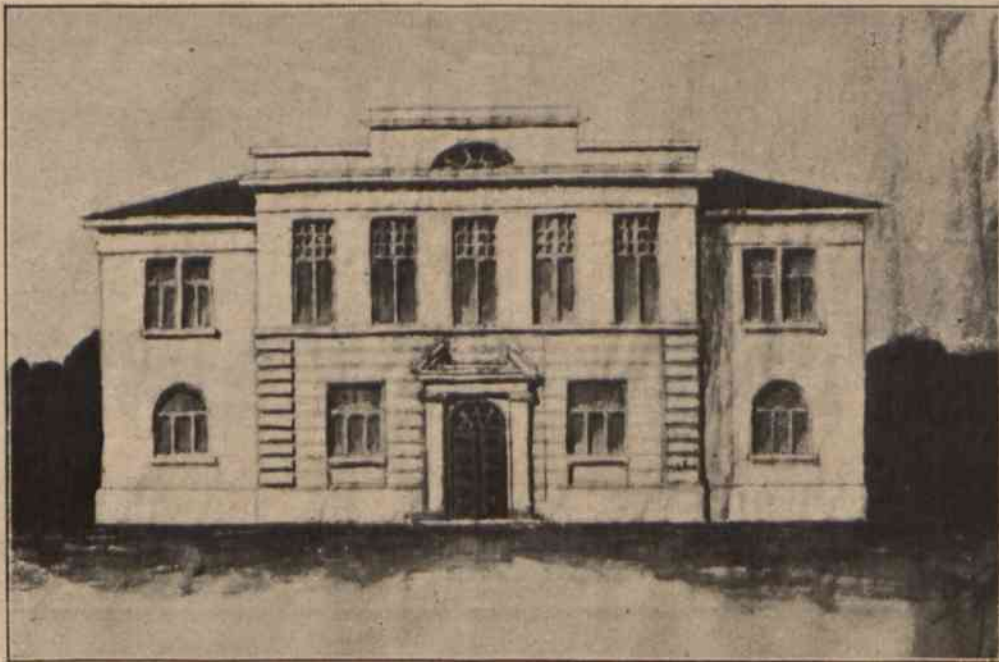
Sejmik Słupecki na posiedzeniu budżetowym postanowił przystąpić do budowy domu, w którym znalazłyby pomieszczenie biura Wydziału Powiatowego, sala posiedzeń Sejmiku, oraz skromne mieszkania dla urzędników.

Konieczność budowy własnego domu Sejmikowego Wydział Powiatowy uzasadnił tem, że z dniem 1. X. 1927 roku kończy się Wydziałowi kontrakt dzierżawy obecnego domu, za który gospodarz od tego terminu żąda 3.000 zł. rocznie dzierżawy plus wszelkiego rodzaju podatki i niezbędny remont na koszt Sejmiku. Stan dzierżawionego domu jest tak fatalny, że gwałtem domaga się gruntownego remontu, który oblicza się do 7.000 zł. Mając na uwadze,

że dzierżawiony dom jest zupełnie nieodpowiedni na biura dla Wydziału i zarządu drogowego, jak również że Sejmik byłby zmuszony w cudzy budynek włożyć poważny kapitał na remont, zachodzi potrzeba budowy domu, który w-g opracowanego kosztorysu przez p. Kierownika zarządu drogowego i architekta powiatowego nie przekroczy 40.000 złotych.

Budowa domu projektuje się na placu państwowym przy posesji starostwa, który to plac można uzyskać od Rządu na 36-letnią dzierżawę za niewielkim czynszem rocznym.

Sejmik budowę domu uchwalił, wstawił do budżetu wydatków nadzwyczajnych na r. 1927-28 sumę 40.000 zł., oraz postanowił zaciągnąć na częściowe pokrycie tego wydatku pożyczkę w sumie 20.000 zł. w Banku Komunalnym.



Projekt domu Sejmikowego w Słupcy.

DJETY DLA CZŁONKÓW SEJMIKÓW.

Sejmik Słupecki na posiedzeniu budżetowym powziął następującą uchwałę w sprawie djet i kosztów podróży członków Sejmiku, Wydziału i Komisji.

„Sejmik Powiatowy ustanawia: 1) djety i zwroty kosztów podróży dla członków Sejmiku, Wydziału i Komisji w wysokości 30 gr. za każdy przejechany kilometr na posiedzenie i z powrotem do domu z tem, że suma nie może być mniejszą od 5 złotych, a nie może przekraczać 15 zł. dla jednego członka, — 2) Za nieobecność na posiedzeniu nieusprawiedliwioną w ciągu dwóch tygodni, członkowie Sejmiku, Wydziału i Komisji płacą do kasy Wydziału Powiatowego tytułem kary sumę w wysokości djet i kosztów podróży, jakie przysługiwałyby odnośnym członkom, gdyby na posiedzeniu byli obecni.— 3) Za nieusprawiedliwione spóźnienie na posiedzeniu członkowie Sejmiku, Wydziału i Komisji płacą 50% kary, jaka jest obliczona za nieusprawiedliwioną nieobecność na posiedzeniu. Kary wyżej wymienione wymierza przewodniczący Sejmiku i Wydziału Powiatowego.

Djety za pierwszy kwartał 1927 roku zostaną wtedy dopiero wypłacone, gdy po zamknięciu rachunków budżet. za ten kwartał okaże się pewna nadwyżka w kasie Wydziału Powiatowego. Powyższą sprawę zadecyduje ostatecznie Sejmik na następnym posiedzeniu”.

ZDROWIE PUBLICZNE.

Organizacja służby zdrowia w pow. Kosów Poleski.

Sejmik Kosowski na zebraniu w lutym r. b. uchwalił statut organizacyjny samorządowej służby zdrowia w powiecie. Kierownictwo całej akcji sanitarnej Sejmik postanowił powierzyć powiatowemu lekarzowi za wynagrodzeniem, wynoszącym 25% poborów według grupy VII- ej. Uchwalony statut zawiera następujące przepisy:

§ 1. Dla celów opieki sanitarnej powiat dzieli się na cztery rejony lekarskie, a mianowicie: a) rejon Różański obejmujący gminę i miasto Różana, b) rejon Kosowski, obejmujący gminy Kosowską, Borko-Giczyczką i m. Kosów; c) rejon Telechański, obejmujący gminy Śto-Wolską i Telechańską; d) rejon Piaskowski, obejmujący gminę Piaszkowską.

§ 2. Kierownictwo ogólne Sejmikowej służby zdrowia powierzone zostaje lekarzowi Sejmikowemu względnie państw. lekarzowi powiatowemu.

§ 3. Na czele rejonów lekarskich stać będzie kierownik rejonu lekarz.

§ 4. Do obowiązków kierowników rejonów należy: a) prowadzenie przychodni lekarskiej według zasad, ustalonych przez Wydział Powiatowy; b) opieka lekarska szkolna w szkołach położonych w obrębie danego rejonu; c) zwalczanie chorób zakaźnych; d) współdziałanie z władzami rządowymi w zwalczaniu chorób wenerycznych i nierządu; e) nadzór nad przestrzeganiem przepi-

sów, ustaw i zobowiązań sanitarnych; f) zapewnienie położnym fachowej opieki lekarskiej; g) propaganda zasad higieny wśród ludności rejonu. h) przedkładania sprawozdań ze stanu sanitarnego rejonu władzom komunalnym i państwowym.

§ 5. Do pomocy kierownikom rejonów przydzieloną będzie od każdego rejonu akuszerka.

§ 6. Za czynności wymienione w par. 4 kierownicy rejonów otrzymywać będą wynagrodzenie według VIII st. służbowego.

Taksy za leczenie w szpitalach powiatowych Nieszawskiego pow. zw. komunalnego.

Sejmik Nieszawski ustalił na r. 1927/28 następujące taksy za leczenie w szpitalach powiatowych:

- a) na oddziale chorób zakaźnych od osoby dziennie zł. 6.
- b) na oddziale chorób wewnętrznych od osoby dziennie zł. 8.
- c) na oddziale chorób wenerycznych od osoby dziennie zł. 8.
- d) na oddziale chorób chirurgicznych i położniczych od osoby dziennie zł. 10.
- e) za separatkę o 1 łóżku na dziale chorób wewnętrznych od osoby dziennie zł. 10.
- f) za taką separatkę o 2 łóżkach zł. 9.
- g) za separatkę o 1 łóżku na oddziale chirurgicznym i położniczym od osoby dziennie zł. 12.
- h) za taką separatkę o 2-ch łóżkach zł. 11.
- i) za koszty pogrzebu zł. 60.
- j) za opatrunki od zł. 6 do zł. 10.
- k) za salę operacyjną od zł. 15 do zł. 30.
- l) za nałożenie gipsu od zł. 30 do zł. 60.
- m) za wannę zł. 2.
- n) za naswietlanie lampą kwarcową od gr. 66 do zł. 1.

Subwencje na wychowanie fizyczne.

Wydział Powiatowy w Białymstoku rozdzielił posiadaną w budżecie sumę 5000 zł. na wychowanie fizyczne pomiędzy Związek Strzelecki 2.600 zł. oraz Związek Młodzieży Wiejskiej — 2.400 zł. Przed powzięciem uchwały odbyło się zebranie przedsta-

wicieli wymienionych organizacji, a także i Związku Młodzieży Wiejskiej z udziałem przedstawicieli Wydziału Powiatowego i Władz Wojskowych, na którym uzgodniony został plan pracy nad wychowaniem fizycznym młodzieży i jej przysposobieniem wojskowym. Związek Młodzieży Wiejskiej otrzymał subwencję specjalnie na utrzymanie instruktora wychowania fizycznego.

Sejmik Makowski uchwalił odstąpić powiatowemu komitetowi wychowania fizycznego i przysposobienia wojskowego na urządzenie boiska i placu dla ćwiczeń 3 morgi gruntu z terenu dzierżawionego przez Sejmik folwarku Bazar.

SPRAWY ROLNE.

Kuźnia przy lecznicy dla zwierząt.

Pow. Związek Komunalny w Grójcu prowadzi przy lecznicy dla zwierząt kuźnię dla propagowania racjonalnego kucia koni. Instrukcja dla kuźni, wprowadzona przez Wydział Powiatowy w r. b. ustaliła, że:

- a) podkuwanie koni odbywa się codziennie za wyjątkiem niedziel i ustalonych świąt, od 8 rano do 6 wieczór, z przerwą dwóch godzin na obiad.
 - b) wyrób podków na zapas podkuwacz dokonywa w czasie wolnym od podkuwania doprowadzanych koni;
 - c) podkuwanie koni z nieprawidłowemi kopytami podkuwacz dokonywa według zleceń i wskazówek lekarza;
 - d) podkuwacz rejestruje dokonane roboty i przedstawia lekarzowi codziennie oraz miesięcznie sprawozdanie, według ustalonego wzoru;
 - e) podkuwacz rejestruje przyjęty materiał i każdy miesiąc przedstawia sprawozdanie o przychodzie i rozchodzie tegoż.
- Oplaty za podkuwanie koni wynoszą:
1. za podkucie zimową podkową z maszynowemi hacelami zł. 1.80;
 2. za podkucie zimową podkową złotych 1.50;
 3. za podkucie letnią podkową, złotych 1.30;
 4. za przerobienie podkowy złotych 0.80;
 5. za przybicie podkowy złotych 0.50;
 6. za specjalną podkową, dla anormalnych kopyt, złotych 2.30.

GMINA WIEJSKA I MIEJSKA

Budżety gmin wiejskich woj. Poznańskiego na rok 1927/28

Celem zobrazowania budżetów wielkopolskich gmin wiejskich podajemy następujące dane z powiatu Krotoszyńskiego. Powiat liczy ludności razem 44.761, z czego przypada na 4 miasta 17.252, na wieś 27.509, z tego znowu na 33 obszarów dworskich 5.947 mieszk. Dane budżetowe odnoszą się zatem do 50 jednostkowych gmin wiejskich z ludnością 21.562 o obszarze 21.367 ha.

Wydatki zwyczajne:

1. Administracja ogólna (odszkodowanie sołtysów i wydatki rzeczowe) 17244 zł. 02 gr.
Jest to suma wydatków gotówkowych, gdyż pozatem użytkują sołtysi tytułem odszkodowania po kilka mórg mągd. roli gminnej (o ile gmina rolę solecką posiada).
2. Na utrzymanie majątku komunalnego 4075 zł. 21 gr.
Są to wydatki na reperację budynków gminnych, ubezpieczenie ogniowe oraz podatki od grun-

tów i budynków.

3. Spłata częściowa długów i wydatki z tem związane 831 zł. 12 gr.
4. Zwyczajne utrzymanie dróg i mostów gminnych 9087 zł. 18 gr.
Pozatem gminy wykonują różne roboty na drogach bezpłatnie.
5. Utrzymanie szkół powszechnych 44073 zł. 78 gr.
Z tej sumy zwrócą obszary dworskie 11659 zł. 62 gr.
Gminy wiejskie zapłacą 32414 zł. 16 gr.
6. Na kulturę i sztukę (na czytelnie ludowe) 810 zł. 00 gr.
7. Na zdrowie publiczne (na szczepienie ospy i kosztu dezynfekcyjnego) 735 zł. 00 gr.
8. Opieka społeczna (utrzymanie ubogich i 1/3 kosztów ubogich w zakładach krajowych, 2/3 płaci powiat) 8994 zł. 12 gr.
9. Bezpieczeństwo publiczne 12788zł. 50 gr.

Z tej sumy przypada na utrzymanie nocnych

stróżów 7233 zł. 01 gr.

na pożarnictwo 5555 zł. 49 gr.

10. Różne wydatki 737 zł. 92 gr.

Wydatki zwyczajne razem: 99376 zł. 88 gr.

Wydatki nadzwyczajne: 42.289 zł.85 gr.

a mianowicie, na nowe drogi i mosty 40289,85 zł., na wybudowanie szopy do sikawki 800,— zł. i 1200 zł. na ochronkę.

Nadzwyczajne wydatki drogowe mają być pokryte przez:

opłaty drogowe 10584 zł. 17 gr.

subwencje powiatu 27850 zł. 41 gr.

pożyczki 3855 zł. 27 gr.

Zestawienie wydatków:

a) zwyczajnych 99376 zł. 88 gr.

b) nadzwyczajnych 42289 zł. 85 gr.

Razem: 141666 zł. 73 gr.

W wydatkach zwyczajnych nie mógł Wydział Powiatowy nic skreślić pomimo deficytu 15 gmin w ogólnej sumie 12526,64 zł., wykonanie zaś wydatków nadzwyczajnych w preliminowanej wysokości uzależnione jest od osiągnięcia projektowanych subwencji i pożyczek. Te wydatki są jednak konieczne z uwagi na zły stan dróg gminnych.

Jeżeli gminy wiejskie pozbawione będą nadal prawa pobierania podatku inwestycyjnego i w przyszłości nawet opłat drogowych, to skutki będą te, że żadne prace, konieczne na drogach itp., nie będą wogóle możliwe, a dróg zużytych nie będzie można naprawiać, gdyż obecne źródła podatkowe nie wystarczają.

Dochody:

1. Dochody z majątku gminnego 14904 zł. 10 gr.

(dochód z dzierżawy nieruchomości gminnych, alei owocowych).

2. Zwroty 14582 zł. 83 gr.

Z tej sumy przypada na zwrot wydatków szkolnych przez obszary dworskie 11.659,62 zł., a reszta 2923,21 zł. to zwroty włożonych wsparć ubogich itp.

3. Opłaty drogowe 14398 zł. 81 gr.

Pobiera je 18 gmin wiejskich dobrowolnie. Z tego kwota 3809,39 zł. będzie służyć na pokrycie zwyczajnych wydatków drogowych, a reszta 10589,42 zł. na nadzwyczajne wydatki drogowe.

4. 40% dodatków gminnych do podatku gruntowego 14307 zł. 37 gr.

Dodatki te uchwałyły wszystkie gminy.

5. Dalsze 20% dodatków do podatku gruntowego 5551 zł. 53 gr.

Uchwaliło 36 gmin, przedewszystkiem 15 gmin, mających deficyt budżetowy i dalszych 20 gmin, które podatku tego potrzebowały dla pokrycia koniecznych wydatków zwyczajnych.

6. Dodatki do podatku przemysłowego 3791 zł. 98 gr.

Z tego podatku ma dochód 23 gmin.

7. Udział w podatku od spożycia, zużycia wzgl. produkcji 9635 zł. 47 gr.

8. Udział w opłatach od umów o przejście własności nieruchomości 3725 zł. 23 gr.

9. Podatek od prawa polowania 2494 zł. 23 gr.
Podatek ten uchwaliło dotychczas 24 gmin według maksymalnej stawki 0,20 zł. z hektara.

10. Podatek od zabaw publicznych, rozrywek i widowisk 30 zł. — gr.

Uchwaliła ten podatek tylko jedna gmina. W innych gminach podatek ten nie przyniósłby żadnego dochodu.

Podatków zatem razem preliminowano 39535,81 zł.

z czego przypada na dodatki do podatków państwowych 33286,35 zł.

na podatki samoistne 6249,46 zł.

11. Dochody różne 4016 zł. 52 gr.

Są to różne drobne dochody gmin w ogólnej sumie 856, — zł. a reszta 3160,52 zł. to pozostałości z roku obrachunkowego 1926, mianowicie, tych gmin, które nie miały pokrycia budżetowego. Według nowej instrukcji budżetowej należy nadwyżek używać na wydatki nadzwyczajne, o ile ich nie potrzeba jako kapitału obrotowego. Tu należało sumy nadwyżki użyć na pokrycie wydatków zwyczajnych z uwagi, że chodziło o gminy, nie mające pokrycia wydatków zwyczajnych oraz, że gminy wiejskie kapitału obrotowego nie potrzebują.

12. Czynnysz dzierżawy polowania gminnego oddany dobrowolnie kasie gminnej przez właścicieli gruntów 33 gmin 9039 zł. 50 gr.

13. Dobrowolne podatki gminne na wyrównanie budżetu gminnego 2230 zł. 17 gr.

Dochody zwyczajne razem: 98708 zł. 06 gr.

Dochody nadzwyczajne 30850 zł. — gr.

Są to subwencje powiatowe i pożyczki.

Zestawienie dochodów:

a) zwyczajnych	98708 zł. 06 gr.
b) nadzwyczajnych	30850 zł. — gr.

Razem: 129558 zł. 47 gr.

Ponieważ wydatki wynoszą	141666 zł. 73 gr.
a dochody tylko	129558 zł. 47 gr.

12108 zł. 26 gr.

wynoszą deficyty budżetów, które musi się pokryć z funduszy powiatowych.

Niedobory formalne są jednak daleko wyższe, a mianowicie, dochodzą do niego wszelkie dobrowolne podatki i opłaty, jakie gminy z konieczności poza ustawą w rozmaitej formie uchwały, a mianowicie:

1) Opłaty drogowe	14398 zł. 81 gr.
2) Oddanie czynszów za polowania należnych członkom gminy, do kasy gminnej	9039 zł. 50 gr.
3) Inne dobrowolne podatki	2230 zł. 17 gr.
4) Budżetowe niedobory	12108 zł. 26 gr.

razem: 37776 zł. 74 gr.

Jeśli do tej sumy niedoborów doda się jeszcze sumę 5551 zł. 53 gr. uchwaloną wyjątkowo tytułem 20% do-

datku do podatku gruntowego, otrzymamy 43.328 zł. Niedobory zatem wynoszą 31% wydatków wszystkich, a prawie 50% wydatków zwyczajnych i to przy udzieleniu gminom 16000 zł. osobnej subwencji powiatowej na budowę dróg.

Te niesłychane niedobory są wynikiem *przerzucenia na gminy wiejskie ciężarów wydatków szkolnych*, pokrywanych dotychczas przez ludność osobnym powszechnym podatkiem szkolnym (co jak wyżej podano wynosi 32414 zł. dla gmin wiejskich, a 11659 zł. dla obszarów dworskich). Z tego powodu żądano w Sejmie rozciągnięcia podatku wyrównawczego dla gmin i na były zabór pruski, a Senat nawet tę poprawkę uchwalił, ale w Sejmie nie przeszła. W dzisiejszym stanie rzeczy powiaty muszą z reguły prawie wszystkim gminom dawać subwencje na niedobory i na inwestycje. Czy to stan normalny i korzystny? Czy przez to nie zachęca się do nieoszczędności na niekorzyść powiatu i nie rozgorycza się jednej gminy na drugą. Sami przedstawiciele gmin wiejskich są przeciwni stałemu systemowi zapomóg powiatowych, a że gminy są chętne do podwyższania danin na wydatki gminne, świadczy fakt uchwalania dobrowolnych podatków, które naturalnie ze względu na brak egzekutywy i zasadniczo nie są polecenia godne.

A zatem powiększenie źródeł dochodowych dla gmin b. dzielnicy pruskiej jest konieczne i naglące.

W. D.

Z GMIN

BIBLIOTEKA GMINNA W OSADZIE RADOSZYCE POW. KONECKIEGO. w lokalu szkoły powszechnej została otwarta dn. 27 marca.

W szereg przemówień zostało podniesione znaczenie oświaty pozaszkolnej i bibliotek dla dorosłych, którzy tworzą życie społeczne. Przedstawiciele ludności złożyli na ręce przewodniczącego Wydziału Powiatowego podziękowanie Ministerstwu Oświecenia i Sejmowi za udzielenie książek i zorganizowanie biblioteki.

Biblioteka w Radoszycach jest piątą z rzędu biblioteką gminną, założoną przez Wydział Powiatowy, który pozatem subsyduje w dwóch gminach biblioteki prywatne i prowadzi bibliotekę centralną do użytku nauczycielstwa i oświatowców. Rada szkolna powiatowa ze swej strony uwzględnia w budżetach gminnych biblioteki szkolne i tym sposobem zapas książek dla użytku ludności i szkół w powiecie systematycznie wzrasta, dochodząc już w 17 gminach wiejskich do 8000 książek.

KARCZMISKA GMINĄ WZOROWĄ W POWIECIE PUŁAWSKIM. Wieś Karczmiska, kiedyś stolica karczm (stąd ta nazwa) burd i pijatyk — dziś jest wzorową wsią i gminą w powiecie.

Karczmiska leżą na trakcie drogi Puławy — Kazimierz — Opole.

Organizacje, jakie posiadają Karczmiska, same mówią o wartości moralnej jej mieszkańców. A więc: Kółko Rolnicze, Kółko Młodzieży Wiejskiej, Mleczarnia Spółdzielcza, piekarnia spółdzielcza, „Strzelec“, straż ogniowa ochotnicza, teatrzyk amatorski, oddział Ligi Obrony Powietrznej Państwa, oddział Czerwonego Krzyża, sklep spółdzielczy, oddział Ligi Morskiej i Rzecznej, agencja

pocztowa oraz 7-mio klasowa szkoła powszechna.

Największą dotychczasową bolączką Karczmiska była droga Karczmiska — Kazimierz.

Zarząd gminy na walnym zebraniu przeprowadził uchwałę zobowiązującą gminę dostarczyć do budowy bitej drogi 3 tysiące ludzi i tysiąc furmanek. Resztę kosztów ponosi wydział Sejmiku puławskiego.

Przystąpiono również do budowy kosztem gminy budynku na pomieszczenie 6-cio klasowej szkoły powszechnej.

W roku zeszłym zarząd gminy z funduszy gminnych zakupił 2 tys. drzewek owocowych i obsadził niemi drogi głównejsze. W r. b. drzewek takich ma być rozsądzone 500 sztuk.

Jest również projekt założenia na terenie gminy szkółki drzew owocowych oraz utrzymywanie stałego gminnego ogrodnika.

SPRAWY DROGOWE W GMINACH POW. LUBELSKIEGO. Zły stan dróg bitych i gruntowych w pow. Lubelskim zwrócił ogólną uwagę. Niemal wszystkie gminy przystąpiły do gruntownej naprawy i uporządkowania dróg. Dotychczasowy system szarwarkowy, stosowany przy reperacji dróg, okazał się mało wartościowym. Niektóre gminy, jak: Krzczonów, Bychawa i inne, uchwałyły u siebie specjalne statuty świadczeń drogowych w naturze. Statuty te szczegółowo omawiają, kto i ile — w stosunku do wysokości płaconych podatków bezpośrednich — ma obowiązek dać świadczeń drogowych w naturze.

Takie załatwienie sprawy gwarantuje szybkość i sprawność w reperacji dróg oraz w wielkim stopniu odciąża

za władzę II instancji, gdyż opornych karać będą szczególnie sołtysi czy wójci.

WYBORY DO RADY GMINNEJ W GMINIE KLESZCZÓW, POW. PIOTRKOWSKIEGO. Swojego czasu Rada Gminna w tej gminie podała się do dymisji i Wydział Powiat. wystąpił do Urzędu Wojewódzkiego z wnioskiem o zarządzenie w tej gminie nowych wyborów. W najbliższym czasie zostaną tam przeprowadzone wybory.

Jedynie trzy Rady Gminne pozostaną w dotychczasowym swym składzie, a we wszystkich innych gminach w ciągu roku 1926 wybory już zostały przeprowadzone.

ROZWIĄZANIE RADY MIEJSKIEJ W WARSZAWIE. Dn. 9 b. m. p. Prezydent Rzeczypospolitej na wniosek Rady Ministrów podpisał na podstawie dekretu Naczelnika Państwa z dnia 4 lutego 1919 r. o samorządzie miejskim rozporządzenie o rozwiązaniu Rady Miejskiej w Warszawie. Rozporządzenie to wchodzi w życie dnia 11-go b. m., t. j. w dniu ogłoszenia go w Dzienniku Ustaw. Nowe wybory do Rady Miejskiej wyznaczone zostały na dzień 22-gi maja r. b.

Obecnie rozwiązana Rada Miejska wybrana została na 3 lata 23-go lutego 1919 r., czyli przed 8-miu przeszło laty. Z liczby 120 wybranych radnych pozostało 72-ch, a 48 ubyło wskutek śmierci, zrzeczenia się mandatu i t. p. Na ich miejsce weszło 37 zastępców, 11 mandatów było obecnie nieobsadzonych z powodu wyczerpania niektórych list zastępców. Razem rozwiązana Rada Miejska liczyła obecnie tylko 109 członków.

Do czasu objęcia władzy przez nowo wybraną Radę Miejską wszystkie jej czynności obejmuje Magistrat.

ROZWIĄZANIE RADY MIEJSKIEJ W SIEDLCACH. Decyzją p. Ministra Spraw Wewnętrznych rozwiązana jest Rada Miejska w Siedlcach. Motywem rozwiązania jest niewykonywanie kontroli przez Radę Miejską nad działalnością magistratu.

BUDŻET MIASTA DĄBROWY. Posiedzenie Rady Miejskiej w dn. 5 b. m. poświęcone było głównie sprawie uchwalenia budżetu miejskiego.

Uchwalony budżet przedstawia się następująco: wpłaty zwyczajne: podatki zaległe 43.135 zł., majątek komunalny 8.037 zł. 54 gr.; przedsiębiorstwa komunalne 45.295 zł.; subwencje i dotacje 17.113 zł. 90 gr.; zwroty 17.270 zł.; opłaty administracyjne 10.390 zł.; opłaty za

korzystanie z zakładów użyteczności publicznej 19.660 zł.; dopłaty 15.000 zł.; udział w podatkach państwowych 150.000 zł.; dodatki do podatków 3.917 zł. 50 gr.; podatki samoistne 344.500 zł.; różne 848 zł. 56 gr. Razem wpłaty zwyczajne wynoszą więc 1.063.000 złotych.

Wpłaty nadzwyczajne: podatek inwestycyjny 190.000 zł.; pożyczki 1.027.000 zł. Ogółem budżet zamknie się po stronie wpłat sumą 2.280.000 zł.

Wydatki zwyczajne wynoszą: administracja — personalne 245.832 zł. 45 gr.; rzeczowe 92.235 zł.; majątek komunalny 4.030 zł.; spłata długów 187.416 zł. 86 gr.; drogi i place 97.156 zł. 05 gr.; pomiary miasta 31.420 zł.; oświata 187.134 zł.; kultura i sztuka 33.460 zł.; zdrowie publiczne 21.960 zł.; opieka społeczna 105.317 zł.; popieranie rolnictwa 3.000 zł.; popieranie przemysłu i handlu 3.050 zł.; bezpieczeństwo publiczne 34.311 zł.; różne 14.052 zł. 64 gr. Razem wydatki zwyczajne wynoszą 1.060.115 zł. Subwencja udzielona Stowarzyszeniu Domów Ludowych wynosi 25 tysięcy złotych.

BUDŻET M. SKIERNIEWIC. Dnia 28 ub. m. odbyło się w sali posiedzeń Sejmiku powiatowego posiedzenie Rady Miejskiej, na którym pod przewodnictwem burmistrza p. Kazimierza Jaworowskiego uchwalono budżet miejski na r. 1927. Zwyczajne dochody i wydatki budżetu wynoszą 329.052 złotych, w czym pokaźną cyfrę stanowią wydatki na nowe bruki i chodniki, na opiekę społeczną, szkolnictwo powszechne i t. p. Uchwalono nadto w budżecie nadzwyczajnym zaciągnąć pożyczkę 300.000 zł., jako część kosztów budowy 7-kl. szkoły powszechnej i 30.000 zł. na budowę ul. Bolimowskiej. Budżet przedsiębiorstw wynosi 167.286 złotych.

POŻYCZKA NA ROZBUDOWĘ MIASTA. Ministerstwo Skarbu w porozumieniu z Ministerstwem Spraw Wewnętrznych wyraziło zgodę na udzielenie gminie m. st. Warszawy długoterminowej pożyczki wysokości 5.000.000 zł. w zlocie na zatrudnienie bezrobotnych przy rozbudowie miasta. Obecnie magistrat wystąpił do Rady Miejskiej o upoważnienie go do zaciągnięcia na rozbudowę miasta przy jednoczesnym zatrudnieniu przy tej rozbudowie bezrobotnych pożyczki w 8 proc. obligacjach komunalnych Banku Gospodarstwa Krajowego w wysokości nominalnej wartości 5 milj. zł. w zlocie z warunkiem zrealizowania tych obligacyj przez rząd.

Wiadomości o Kasach pożyczkowo-oszczędnościowych

Popieranie racjonalnego budownictwa przez gminne kasy pożyczkowo-oszczędnościowe

Racjonalne budownictwo z materiałów ogniotrwałych było i jest u nas zaniedbane, a osobiście na wsi. Mało mamy jeszcze siedzib wiejskich zabezpieczonych przed tym żywiołowym wrogiem, jakim jest ogień. Nie dlatego, aby rolnik nie rozumiał korzyści ogniotrwałego budownictwa, lecz z tej prostej przyczyny, że budownictwo takie jest kosztowniejsze, a więc dla szerokich warstw drobnego rolnika z powodu braku kapitału, niedostępne. Brak dogodnych długoterminowych, przynajmniej 3-let-

nich kredytów, uniemożliwia rolnikowi przystąpienie do ogniotrwałego budownictwa. Dziś ogień, bądź to dzięki nieostrożności lub innej przyczynie, niesiony, zazwyczaj niszczy wieś całą, zbudowaną po większej części strzecha przy strzesze. Umiejscowienie pożaru jest możliwe. Należy tylko mieć w każdej wsi choć po parę osiedli krytych dachówką lub blachą. Straty wtedy nie byłyby tak znaczne, dobrobyt ludności nie byłby kłóską ogniomą tak całkowicie poderwany. Wyszukanie

przeto źródeł kredytu, umożliwiających natychmiastowe przystąpienie do krycia budynków wiejskich choćby w pewnych tylko punktach wsi materiałem ogniotrwałym, jest obowiązkiem wszystkich, komu dobro drobnego rolnika leży na sercu. Przedewszystkiem winna zwrócić na to swą baczną uwagę Polska Dyrekcja Ubezpieczeń Wzajemnych, w interesie której leży zmniejszenie klęsk żywiołowych, co ochroni ją przed kolosalnymi nieraz wypłatami premij pogorzeliowych. Przyjście z pomocą kredytową ludności wiejskiej należałoby przyspieszyć jeszcze i z tego względu, iż nawiązanie stosunków pomiędzy ludnością, a Polską Dyrekcją Ubezpieczeń Wzajemnych, winno odgrywać dużą rolę w jej życiu i działaniu. Ludność wiejska, uzyskawszy możliwość otrzymania kredytu na cele powyższe, odczułaby wyraźnie, iż nie tylko ma obowiązek płacenia składek ogniowych, lecz, że i jej Polska Dyrekcja Ubezpieczeń Wzajemnych stara się przyjść z pomocą, dopomagając do zabezpieczenia zebranych plodów rolnych, przez umożliwienie ogniotrwałego budownictwa. Najpraktyczniej taką akcją kredytową poprowadzić by mogły gminne kasy pożycz.-oszczęd., jako najbliższe rolnictwa stojące, z niem bezpośrednio i dobrze związane, najlepiej znające potrzeby gospodarcze wsi z jednej strony i zdolność płatniczą poszczególnych gospodarzy — z

drugiej. One więc, jako najbardziej zainteresowane, winny się tą akcją zająć i przy należytej współpracy z miejscowymi Oddziałami Pol. Dyr. Ubezp. Wzaj. skutecznie i celowo ją poprowadzić. Nie mając dziś możliwości uzyskania kredytu na cele powyższe z innych źródeł, a widząc konieczność natychmiastowej pomocy, gminne kasy pożyczek, - oszczędnościowe winny natychmiast nawiązać kontakt z miejscowymi Oddziałami Dyrekcji, w celu uzyskania kredytów na cele powyższe, lub też winny starać się o ulokowanie w gm. kasach pożycz.-oszczęd. pewnych sum ze zbieranych przez gminę składek. Lokaty takie miałyby specjalne przeznaczenie na cele ogniotrwałego budownictwa. Nie należy wątpić, iż Pol. Dyr. Ubez. Wzaj. zainteresuje się sprawą powyższą i udostępni szerokim warstwom drobnego rolnictwa, korzystanie z tego kredytu, tak przez skierowanie własnych kapitałów na powyższe cele, jak również przez poczynienie odpowiednich starań u władz wyższych o zwiększenie sum kredytowych na te cele w Państwowym Banku Rolnym.

Wtedy, niewątpliwie, z każdym rokiem, będziemy coraz bardziej przybliżać się pod względem budownictwa do poziomu Państw wysoko pod względem kulturalnym stojących.

Marjan Grabowski.

K r o n i k a

ZESTAWIENIE RACHUNKOWE

kas gminnych oszczędnościowo-pożyczkowych Włodawskiego powiatu za r. 1926.

L. p.	G M I N A	Data uruchomienia względnie przyczyny nieuruchomienia Kasy	Wysokość uchwalonego kapitału zakładowego	Ogólna suma wkładek oszczędnościowych	Suma pożyczek udzielonych przez Kasę	Wysokość pożyczek udzielonych przez Bank Rolny
1	Dębowa Kłoda	2/1 1926 r.	2.000	731	14.555	4.500
2	Hańsk	1/III. 1926 r.	3.000	12.366	17.247	4.000
3	Horodyszczce	nieuruchomiono z powodu niewpłacenia kapitału zakładowego	2.000	—	—	—
4	Krzywowiedza	nieuruchomiono, gdyż kapitał zakładowy mieści się w budżecie na okres 1927/28 r.	—	—	—	—
5	Opole	15/II. 1926 r.	4.000	4.200	36.065	18.000
6	Romanów	1/VII 1926 r.	4.000	—	8.177	3.000
7	Sobibór	15/I. 1926 r.	2.000	11.145	55.153	10.000
8	Sławatycze	15/II. 1927 r.	2.465	—	1.200	—
9	Tyśmienica	15/III. 1926 r.	2.000	272	5.800	3.000
10	Turno	1/VI. 1926 r.	3.200	—	9.400	3.000
11	Uścimów	1/II 1926 r.	2.000	535	11.781	6.726
12	Wola-Wereszczyńska	1/III. 1926 r.	3.500	393	11.413	6.000
13	Wyryki	15/V. 1926 r.	2.000	125	5.463	3.000
14	Włodawa	15/II 1926 r.	2.000	1.000	12.989	6.000
			34.165	30.767	189.243	67.226

DZIAŁALNOŚĆ KAS STEFCZYKA.

Spółdzielczy ruch kredytowy na wsi rozwija się coraz bardziej. W wielu miejscowościach powstają t. zw. kasy Stefczyka, których zadaniem jest dostarczenie drobnemu rolnikowi drogą samopomocy taniego kredytu. Według

bilansu na 1 stycznia r. b. stan kas Stefczyka przedstawia się jak następuje:

Ogółem kas Stefczyka mamy w Polsce 1725. Z tej liczby czynnych kas w dniu 31.12 1926 r. było 1543. Liczba ogólna członków wynosiła 227.537. Suma udziałów —

4.217.625 zł. Suma ogólna wkładów oszczędnościowych 5.160.523 zł. Kredytów kasy Stefczyka udzieliły w roku ubiegłym na sumę ogólną 20.224.686 złotych.

Najwięcej rozpowszechniły się kasy Stefczyka w Małopolsce (1082 kasy) później w b. Kongresówce (614 kas). Na Pomorzu są one dopiero w stadium początkowym swej działalności (29 kas).

Jeśli jednak chodzi o siłę i działalność poszczególnych spółdzielni, to pod tym względem prym trzyma Kongresówka. Na 1 spółdzielnię na ziemiach b. zaboru rosyjskiego przypada przeciętnie 182 członków, 4.184 udzia-

łów, 3.787 kont oszczędnościowych i 16.253 udzielonych pożyczek. Tymczasem w Małopolsce na jedną kasę Stefczyka przypada: 121 członków, 1.279 udziałów, 2.656 kont oszczędnościowych i 9.694 udzielonych pożyczek.

Pod względem finansowym wreszcie najsilniej przedstawiają się spółdzielnie kredytowe w województwach: lubelskiem (przeciętna suma wkładów 6.827 zł.) i warszawskiem (przeciętna suma wkładów 4.261 zł.). Najsłabiej natomiast finansowo stoją spółdzielnie w województwach: stanisławowskim, wileńskim i wołyńskim (przeciętna suma wkładów: od 1.000 do 1.400 zł.).

Wiadomości gospodarcze

KURSY WALUT.

(notowane na giełdzie warszawskiej w dn. 11 IV 1927).

1 dol. St. Zjedn. = od 8,92 zł. do 8,90 zł.
100 frank. szwajc. = od 172,16 zł. do 171,73 zł.
1 funt szterl. = od 43,47 zł. do 43,36 zł.
100 frank. franc. = od 34,08 zł. do 34,99 zł.

CENY ZBOŻA.

(Ceny za 100 kg. franco stacja załadowania).

W dn. 11 IV 1927 r.: Warszawa:

Zyto kongr. 42,5 zł. — 45,5 zł.
Jęczmień poz. 38 zł
Otręby żytnie 32 zł.

NABIAŁ.

W dn. 30. III 1927 r.: Warszawa:

Mleko niezbierrane: Cena za 1 litr mleka w hurcie 0,40 zł. w detalu 0,44 zł.

Masło: za 1 kg. w detalu: luksusowe I gat. 7,8 zł; deserowe II gat. zł. 7,20; mleczarskie solone 6,2 zł; osekłowe 5,8 zł.

Ceny masła w hurcie rozumieją się o 10% mniej cen detalicznych.

Jaja: świeże skrzynia oryg. zł. 170; świeże na kopę 8,4 zł.

Poradnik samorządowy

1. *Pytanie:* Urząd gminy Poczapów powiatu Nowogródzkiego zapytuje, kto jest obowiązany pokrywać koszt leczenia za obcokrajowca zamieszkałego w gminie od 1921 r., zaś odbywającego kurację od 10. IV. 1925 r. do 3. VIII. 1925 r.

Odpowiedź: do dnia 1 stycznia 1926 r. koszt leczenia za niezamożnych mieszkańców, w wypadku gdy nie było osób z mocy prawa zobowiązanych do ponoszenia tych ciężarów, na terenie województw wschodnich, ponosiły te gminy, na terenie których dany osobnik był zapisany do ksiąg stanowych (podst. pr.: dodatek do uwagi art. 281 ustawy lekarskiej, ogłoszonej w Zb. Pr. Ces. Ros. t. XIII wyd. z r. 1892). O ile dany osobnik był obcokrajowcem i na terenie Rzplitej do żadnej z gmin nie był przynależnym, to gmina tych obowiązków nie miała. Przepisy przeważnie regulują wspólnie, kto w danym wypadku omawiane koszty winien ponieść. Ministr. Spr. Wewnętrznych w poszczególnych takich sprawach zajęło stanowisko, by tego rodzaju koszty regulować w sposób analogiczny do przewidzianego w art. 2 ustawy z dn. 29. III. 1926 r. (Dz. U. R. P. Nr. 36, p. 214).

2. *Pytanie:* wójt gminy Pawłów, pow. Konstantynowskiego zapytuje, czy oficer instrukcyjny przysposobienia wojskowego, oraz lekarz państwowy mają prawo korzystać z podwód, i to płatnych czy bezpłatnych.

Odpowiedź: wojsko, względnie poszczególni jego przedstawiciele, ma prawo korzystać z podwód, a to na

mocy postanowienia Rady Administracyjnej Król. Polskiego z dn. 22. IV. 1858 r. (Dz. Pr. K. Pol. t. 41, str. 184); lekarze zaś na mocy postanowienia Komitetu Urządzącego w Król. Polsk. z d. 2/14 maja 1867 r. (Zb. przep. adm. Król. Polsk. Wydział Spraw Wewnętrznych t. 2. cz. IV, str. 613); uprawnienia te zostały potwierdzone przez okólnik Min. Spraw Wewnętrznych z dn. 27. XII. 1918 r. Nr. 26839/II — 8688. Podwoły są płatne według taksy ustalonej przez powiatowe władze samorządowe; opłatę ponosi urzędnik wzgl. oficer korzystający z podwoły, a następnie Skarb Państwa zwraca mu poniesione koszty. (Ponadto w sprawie podwód p. „Samorząd” z r. 1926, Nr. 10, pytanie 11, Nr. 20, pytanie 1, Nr. 46, pytanie 3, Nr. 49, pytanie 2).

3. *Pytanie:* Urząd gminy Pjanów powiatu Koneckiego zapytuje: 1) czy gmina zobowiązana jest pokryć koszt opieki społecznej za swych mieszkańców za czas do dn. 21. III. 1920 r. i 2) czy gmina obowiązana jest pokryć koszt leczenia umysłowo chorego mieszkańca stałego gminy za czas do dn. 31. XII. 1925 r.

Odpowiedź: 1) p. odpowiedź udzieloną gminie Troczyn powiatu Ostrołęckiego.

2) Koszt leczenia te winna pokryć gmina przynależności, gdyż obowiązują w tym względzie ogólne przepisy o pokrywaniu kosztów leczenia, a to z tego powodu, że jest wysoce wątpliwe, czy rozporz. Gen. Gub. Warszawsk. z dn. 5.12.1916 r. (Dz. U. S. S. W. Nr. 56, poz.

212) obowiązywało po ustąpieniu Niemców na terenie b. okupacji niemieckiej, jako niepotwierdzone przez władze polskie, a już w żadnym wypadku nie obowiązuje ono na terenie b. okupacji austriackiej.

4. *Pytanie:* Urząd gminy Troszyn powiatu Ostrołęckiego zapytuje, kto winien pokryć kosztą opieki za utrzymanie w schronisku dziecka, którego rodzice są niezamożni, czy gmina przynależności, czy rocznego zamieszkania, i to za koszty z przed 21 marca 1924 r.

Odpowiedź: Obowiązek ponoszenia kosztów opieki społecznej przez gminy jakiegokolwiek t. j. czy przynależności, czy zamieszkania przed dn. 21 marca 1924 r. wogóle zupełnie nie egzystował i gmina wogóle nie jest zobowiązana do ponoszenia tych kosztów (szczegóły p.p. „Samorząd” z r. 1926 Nr. 5 str. 100; Nr. 9 odpow. 3 i Nr. 41 odpow. 10).

5. *Pytanie:* Urząd gminy Drużskiej, powiatu Brasławskiego zapytuje, kto winien ponieść kosztą leczenia za mieszkańca gminy, którego rodzina jest niezamożna, on sam jako umyślowo chory popełnił przestępstwo przez podpalenie zabudowań, odstawiony został do więzienia, a stamtąd do szpitala, gdzie przebywał od 24.VII.1924 roku do 3.VI.1926 r., w którym to dniu zmarł.

Odpowiedź: Na wstępie należy wyjaśnić, że kosztą leczenia za umyślowo chorych winny być regulowane na ogólnych zasadach t. j. za leczenie do dn. 1.I.1926 r. gmina przynależności, po dn. 1.I.1926 r. gmina rocznego zamieszkania. W danym wypadku jednak istotnym jest inne zagadnienie niewyjaśnione w zapytaniu, a mianowicie, czy chory umyślowo został odesłany z więzienia do szpitala już po skazaniu go przez sąd na karę więzienia, czy też przebywał w więzieniu w oczekiwaniu na ukończenie śledztwa, i na skutek powiększającej się choroby został odesłany do szpitala, względnie w czasie przewodu sądowego komplet orzekający sędziów postanowił zbadać jego poczytalność. W wypadku, gdyby osobnik ten był jeszcze pod śledztwem i nie zapadłby wyrok w jego sprawie, to kosztą leczenia i pogrzebu jego ponosiłby Skarb Państwa, a to na podstawie art. 976 ustawy postępowania karnego, zaś w przeciwnym razie gmina przynależności wzgl. rocznego zamieszkania, a to stosownie do treści ustawy z dn. 29.III.1926 r. (p. U. Nr. 36 p. 214).

6. *Pytanie:* Urząd gminy Diatkiewickiej powiatu Rówieńskiego zapytuje, jaki szczebel i od jakiego czasu winien zaliczyć pisarzowi gminy, który ma następujący przebieg służby: od dn. 5.III.1918 r. do 10.X.1921 r. służba ochotnicza w wojsku polskim; od 1.XI.1921 r. do 1.V.1924 r. — jako pisarz gminy w IX stop. płac; i od 1.XI.1924 r. do obecnego momentu jako pisarz gminy w IX stop. płac.

Odpowiedź: Do szczebla czas ostatniej służby liczy się w pełni, cofając datę nominacji do 1.VII.1924 r. t. j. szczebel „b” winien być przyznany od 1.VII.1927 r. Poprzednia służba wynosi 73 miesiące t. j. 6 lat, co daje do szczebla 1 rok, czyli szczebel „b” winien być przyznany pisarzowi od 1 lipca 1926 r. (podstawa prawna § 23 Rozporządzenia Prezydenta Rzplitej z dn. 30.XII.1924 roku (Dz. U. Nr. 118, poz. 1073) i art. 98 i 99 ustawy z dn. 9.X.1923 r. (Dz. U. Nr. 116, poz. 924).

7. *Pytanie:* Wydział Powiatowy w Wysokiem-Mazowieckiem zapytuje, czy Rozporządzenie b. Komisji Rządowej Spraw Wewn. i Duchownych z dn. 15/27 paź-

dziernika 1859 r. (Zbiór przepisów Admin. Król. Polskiego, część III t. I. wydanie 1866 r.) w sprawie pokrywania kosztów kuracyjnych przez chlebodawcę za swych służących, oraz art. 565 i 566 rozdziału IX ustawy z dnia 24. maja 1860 r. o sądach gminnych w Król. Polskiem (Dz. Pr. Kr. P. L. VII. 215) w tej sprawie — nadal obowiązują.

Odpowiedź: tak, jak również i inne przepisy np. o zobowiązaniach krewnych do pokrywania kosztów leczenia za wstępnych i zstępnych. Jedyną normą prawną wydaną w sprawie kosztów leczenia po r. 1918 jest ustawa z dn. 29.III.1926 r. (Dz. U. № 36, p. 214), która omawia tylko sprawę cplacania kosztów leczenia przez związki komunalne, w wypadku, gdy brak jest specjalnie zobowiązanych do tego na mocy specjalnych przepisów. H. i P.

KOMUNIKAT.

WALNE ZGROMADZENIE „ZWIĄZKU MIEJSKICH I POWIATOWYCH KAS OSZCZĘDNOŚCI”

Wobec zatwierdzenia Statutu Komisja Organizacyjna „Związku Miejskich i Powiatowych Kas Oszczędności” zwołuje Walne Zgromadzenie członków tegoż Związku na dz. 26 kwietnia r.b. o godz. 11 zrana, do lokalu Biura Zjazdów Samorządu Ziemińskiego w Warszawie, przy ul. Ś-to Krzyskiej Nr. 13.

Porządek obrad Zgromadzenia następujący:

- 1) Zağajenie i wybory Prezydum,
- 2) Sprawozdanie Komisji Organizacyjnej,
- 3) Wybory Członków Zarządu i Komisji Rewizyjnej,
- 4) Ustalenie instytucji prowadzącej prace Biura Związku,
- 5) Budżet na rok 1927, plan działalności i sprawa organu Związku,
- 6) Upoważnienie Zarządu do zaciągania pożyczek (§ 13 Stat.),
- 7) Przystąpienie do Biura Zjazdów instytucji oszczędnościowych w Polsce,
- 8) Wolne wnioski (§ 12 Stat.).

Prawo uczestniczenia w Zgromadzeniu z głosem decydującym przysługuje Delegatom Miejskich i Powiatowych Kas Oszczędności, względnie Magistratów i Wydziałów Powiatowych, którzy najpóźniej przed rozpoczęciem posiedzenia zgłoszą swoje przystąpienie do Związku w charakterze jego członków i wpłacą conajmniej zł. 25 na poczet wpisowego.

Delegaci winni posiadać od reprezentowanych przez nich instytucyj pisma, upoważniające do udziału w Zgromadzeniu.

Wszelką korespondencję dotyczącą spraw Związku i Walnego Zgromadzenia należy skierowywać pod adresem Komisji Organizacyjnej Związku w Warszawie, w lokalu Polskiego Banku Komunalnego, przy ul. Ś-to Krzyskiej Nr. 13.

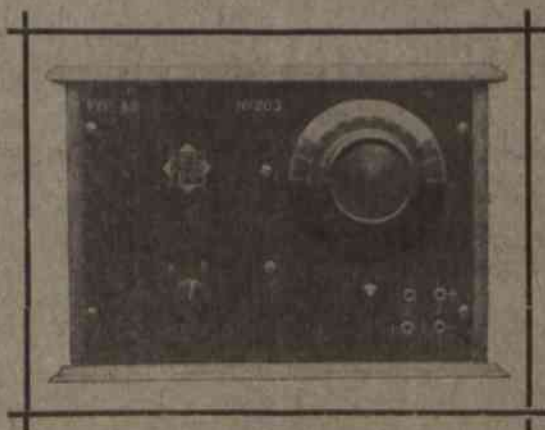
Tamże można otrzymać wszelkie informacje i wyjaśnienia.

Statut „Związku Miejskich i Powiatowych Kas Oszczędności” ogłoszony został w piśmie „Oszczędność” z dn. 13 marca r. b. Nr. 5, i może być otrzymany w Polskim Banku Komunalnym.

DWULAMPOWA SELEKTODYNA

ODBIERA ZAGRANICĘ NA SŁUCHAWKI
PODCZAS NADAWANIA STACJI LOKALNEJ

TYP



A 2

Cena aparatu — 155 zł. + 2% pod. na G. D. P. T.

Cena kompletu — 275 zł. z podatkiem na G. D. P. T.

KOMPLET SKŁADA SIĘ Z:

**ODBIORNIKA ZE SZNURAMI
2 LAMP**

**AKUMULATORA I BAT. ANODOWEJ
PARY SŁUCHAWEK**

MATERJAŁU ANTENOWEGO

Odbiorniki 3, 4, 5 i 6 lampowe dla szkół, domów ludowych, szpitali i t. p.

WYROBY WŁASNE I FIRMY „TELEFUNKEN“

ZAKŁADY MEGOHM RADJOTECHNICZNE

ROK ZAŁ. 1924

SP. Z OGR. ODP. — P. K. O. 13130

Wytwórnia i sklep

WARSZAWA, BRACKA 2 (róg Pl. 3-ch Krzyży)

Tel. 210-46 i 312-26

Cenniki, opisy, kosztorysy i oferty na żądanie.

czas. 13458/9/16

FIRMA EGZYSTUJE OD ROKU 1900.

ROBOTY ZIEMNE

DROGI BITE

ULICE MIEJSKIE

KOLEJKI

A. PRZYBYLSKI, BIURO TECHNICZNE

Marszałkowska № 22

— TELEFONY: Nr. 55-15 i 68-30. —

Wydział powiatowy Sejmiku Garwolińskiego
ogłasza

KONKURS

na stanowisko inspektora samorządu
gminnego

Od kandydatów wymagane jest conajmniej wykształcenie średnie, oraz gruntowna znajomość samorządu. Inspektor samorządu gminnego otrzymuje pobory VIII st. służbowego pł. urzęd. państw. z dodatkiem komunalnym w wysokości 15%. Uposażenie to może być podwyższone do VII st. plac, o ile kandydat wykaże się wyższymi studjami i dłuższą praktyką w tym zawodzie, a to w myśl postanowień Rozporządzenia Prezydenta Rzeczypospolitej z dn. 30/XII 1924 r. (D. U. R. P. Nr. 118 poz. 1073).

Do oferty dołączyć należy życiorys, uwierzytelnione odpisy świadectw z ukończenia studjów, zaświadczenia z uprzedniej pracy oraz referencje.

Oferty należy składać do Wydziału Powiatowego w Garwolinie do dn. 25/IV r. b. Stanowisko do objęcia z dn. 1 maja r. b.

Oferty nieuwzględnione pozostaną bez odpowiedzi.

Wydział Powiatowy Sejmiku Garwolińskiego.

Wydział Powiatowy w Zdołbunowie
ogłasza

KONKURS

1. Na stanowisko Inspektora Samorządu Gminnego

Wymagane warunki: Obywatelstwo polskie, wiek nie wyżej lat 40, wyższe wykształcenie, trzechletnia praktyka w Samorządzie.

Wynagrodzenie: Według VII st. sł. uposażenia urzędników państwowych plus 25% dodatku komunalnego.

2. Na stanowisko felczera rejonowego
w Mizoczu

Wymagane warunki: Obywatelstwo polskie, wiek nie wyżej lat 40, szkoła felczerska, prawo praktyki

Wynagrodzenie: Według XIII st. sł. uposażenia urzędników państwowych plus 25% dodatku komunalnego.

Reflektanci winni nadesłać do Wydziału Powiatowego w Zdołbunowie do dnia 1 maja 1927 r. swoje oferty, dołączając należycie uwierzytelnione odpisy dokumentów i własnoręcznie napisany życiorys.

Oferty nieuwzględnione pozostaną bez odpowiedzi.

Wydział Powiatowy w Zdołbunowie

Wydział Powiatowy w Lublinie

ogłasza **KONKURS**

na stanowisko samorządowego lekarza weterynaryjnego na powiat Lubelski.

Do stanowiska tego przywiązane jest uposażenie VIII względnie VII grupy płacy urzędników państwowych plus 15% dodatku komunalnego.

Od kandydatów ubiegających się o stanowisko wymagane są:

- 1) dyplom z ukończenia studjów weterynaryjnych,
- 2) przynajmniej 3 letnia praktyka weterynaryjna,
- 3) obywatelstwo polskie.

Podania z życiorysami oraz uwierzytelnionymi odpisami nadsyłać do Wydziału Powiatowego w Lublinie do dnia 10 maja 1927 r.

Przewodniczący Wydziału: Starosta.