

ANNALES
UNIVERSITATIS MARIAE CURIE SKŁODOWSKA
LUBLIN - POLONIA

VOL. XI, 3.

SECTIO B

1956

Zespół Katedr Geografii i Geologii U. M. C. S.

Kierownik: prof. dr Adam Malicki

Elżbieta DUSZYŃSKA

**Próba odtworzenia ruchu ludności miasta Lublina
w latach 1938 — 1944 na podstawie zapisów ksiąg
metrykalnych**

**Essay on population movement in Lublin from 1938 to 1944
based on parish registers**

**Попытка представления движения населения города
Люблина во время 1938 — 1944 на основании записей
в метрических книгах**

Księgi metrykalne niejednokrotnie już służyły swoim materia-
łem do przeprowadzania badań naukowych. Wprowadzone w Polsce
na przełomie XVI i XVII wieku, a uznane za księgi publiczne w r.
1764 (13), stanowiły aż do wprowadzenia spisów ludności (wiek
XIX) jedyne źródło danych demograficznych. Stąd też wszelkie ba-
dania historyczno-demograficzne, dotyczące ruchu ludności, opierały
się jedynie na metrykach.

Przykłady zużytkowania zapisków metrykalnych znajdujemy
w monograficznych pracach F. Bujaka (3, 4, 5), Z. Daszyń-
skiej-Golińskiej (11), K. Dobrowolskiego (12). W roz-
działach tych prac, poświęconych ruchowi ludności, podawano,
opierając się na metrykach, surowy materiał ilościowy dotyczący
małżeństw, urodzeń i zgonów. Na jego podstawie próbowano doko-
nać obliczenia przypuszczalnej liczby ludności w badanych okre-
sach czasu, zaś dane o nazwiskach dostarczały materiału odnośnie
zmian pobytu mieszkańców opracowywanych osiedli. Już po II
Wojnie Światowej K. Modrzevska użyła metryk przy opraco-
waniu zagadnienia izolacji biologicznej na przykładzie parafii

Mełgiew (27), w badaniach historycznych posługiwał się metrykami lubelskimi z XVI i XVII wieku R. Szewczyk (38), a T. Wiśniewski (44) na podstawie metryk ślubnych określił strefę wpływów niektórych miejscowości w Małopolsce zachodniej.

1. Cel pracy

Praca niniejsza ma na celu przeprowadzenie analizy demograficznej miasta Lublina w oparciu wyłącznie o dane z ksiąg metrykalnych. Jako okres czasu, w którym przeprowadzono badania, wzięto lata 1938–1944. Okres ten z kilku względów zasługuje na opracowanie. Z jednej strony jest on bowiem okresem drugiej Wojny Światowej, której wszelkie ślady świadczące przeciw okupantowi zostały z urzędowej statystyki przez niego usunięte. (Lata 1938 i częściowo 1939 wzięto dla porównania z latami wojny). Uchwycenie ruchu naturalnego ludności jest dostępne tylko dzięki zachowanym w kancelariach parafialnych księgom metrykalnym. (Kancelarie parafialne pełniły funkcje urzędów stanu cywilnego aż do roku 1946, wyjąwszy województwa zachodnie, gdzie świeckie urzędy stanu cywilnego istnieją już od roku 1874.)

Jednocześnie lata drugiej Wojny Światowej są końcowym etapem panowania na naszych ziemiach stosunków kapitalistycznych. Opracowanie niniejsze będzie mogło służyć w przyszłości jako podstawa do porównania ze stosunkami ludnościowymi rozwijającymi się w nowych warunkach ustrojowych i społecznych.

W związku z okresem wojennym, cenne będzie również wydobycie, w miarę możliwości, danych o stanie zdrowotnym i strukturze zawodowej mieszkańców miasta.

Badanie ruchu naturalnego ludności Lublina w okresie wojny ogranicza się wyłącznie do ludności chrześcijańskiej, gdyż tylko dla tej części mieszkańców Lublina zachowały się odpowiednie dokumenty. Druga pod względem liczebności grupa ludności – wyznania mojżeszowego – wyniszczona została doszczętnie przez najeźdźcę hitlerowskiego już w pierwszej połowie okresu wojny.

2. Materiał i metoda

Materiał do pracy stanowiły dane zawarte w raptularzach, czyli księgach podręcznych, służących swą treścią do sporządzania aktów ślubów, urodzeń i zgonów. Raptularze posiadają podział na ru-

bryki, które oprócz numerów pozycji, dat wpisania aktów i innych administracyjnych notatek, dają szczegółowe wiadomości, mianowicie: a) w księgach urodzonych: dokładną datę urodzenia, imię oraz stan prawny dziecka, poza tym datę urodzenia, zawód, imię i nazwisko oraz adres rodziców; b) w księgach małżeństw: imiona i nazwiska, stan cywilny, miejsca urodzeń, adresy i zawody nowożeńców oraz datę ślubu; c) w księgach zmarłych: imię i nazwisko, stan cywilny, miejsce urodzenia, zawód zmarłego, datę, a niekiedy przyczynę zgonu.

Wszystkie wymienione pozycje, z wyjątkiem imion i nazwisk, użyto jako materiał podstawowy do pracy.

W skład parafii rzymsko-katolickich Lublina oprócz poszczególnych dzielnic miasta, wchodzi również sąsiadujące z Lublinem wsie. I tak: 1) do parafii św. Pawła należą: Czechów wieś i osiedle, Dąbrowica wieś i kol. (część), kol. Dębówka, Helenów, Konstancyńówka, kol. Marysin, kol. Płuszowice, Rury św. Ducha, Rury Jezuickie, Rury Wizytkowskie, Sławin, Sławinek, kol. Szerokie, kol. Snopków, Wola Sławińska. 2) Do parafii św. Agnieszki: Biskupie, Długie, Felin, Hajdów, Jakubowice, Świdnik Duży, Świdnik Mały, Świdniczek, Symborówka, Trześniów, Wólka, Zadębie. 3) Parafia św. Mikołaja obejmuje: Choinki, Bielszczyznę, kol. Granicznik, kol. Lemszczyznę, kol. Marianówkę, kol. Rudnik. 4) Parafia Najśw. Serca Jezusowego – kol. Wrotkowską. 5) Parafia św. Teresy od Dzieciątka Jezus: Majdan Wrotkowski, Rury Bonifaterskie, Wrotków. Parafie: 6) – św. Jana i 7) – św. Michała obejmują wyłącznie tereny miejskie (37).

Ponieważ w niniejszej pracy chodziło o ludność wyłącznie miejską, mieszkającą w granicach miasta, pominięto dane o osobach, których miejsce zamieszkania znajdowało się poza obrębem miasta. Wyjątek stanowiły przypadki, gdy przynajmniej jedna z osób zawierających związek małżeński pochodziła z miasta.

Materiał metryk odnosi się wyłącznie do ludności wyznania rzymsko-katolickiego. Analiza więc będzie odzwierciadlała stosunki dotyczące tylko części ludności Lublina, zwłaszcza w pierwszej połowie badanego okresu (rok 1938 i 1939).

Dokładność zapisków metrykalnych jest naogół duża, braki w niektórych pozycjach wynikły niewątpliwie z nieświadomości zgłaszających. Największe luki istnieją w zapiskach określających przyczynę śmierci, gdyż ze wszystkich parafii tylko jedna prowadziła ten rejestr przez cały okres 1938–1944 (zresztą niezawsze

kompletnie), pozostałe rozpoczęły go w 1939, 1941) lub nawet 1942 roku. Przyczyny śmierci podawano częściowo po polsku, częściowo w nazwach łacińskich, przy czym niejednokrotnie błędna pisownia utrudniała odczytanie.

Wzmiankowane w wydawnictwach statystycznych opóźnione zgłaszanie urodzin (39, 45), miało miejsce i w naszym przypadku głównie z tego powodu, że akt urodzenia spisywany bywał dopiero z okazji chrztu. Ale ponieważ zawsze podawana jest obok daty zgłoszenia data urodzenia dziecka, brano pod uwagę tylko tę ostatnią. W trakcie pracy stwierdzono, że opóźnianie rejestracji urodzonych w czasie wojny było dużo mniejsze, niż w latach przedwojennych, (zwłaszcza w roku 1944), co pozostawało prawdopodobnie w związku z systemem kartkowym aprowizacji.

Dużym brakiem w zapiskach metrykalnych jest niedokładność w podawaniu miejsca urodzenia małżonków i zmarłych. Często zdarza się, że podana jest tylko mało znana miejscowość bez oznaczenia gminy i powiatu, najwyżej z parafią, czasem sama tylko parafia. W ostatnim przypadku za miejsce urodzenia przyjmowano samą tylko miejscowość parafialną.

Należy liczyć się z tym, że pomimo dużej naogół zgodności metryk ze stanym faktycznym, pewien procent przypadków nie został zarejestrowany i wyniki obliczeń nie dają całkowitego obrazu stosunków ludnościowych. Prawdopodobnie największe braki zachodzą w rejestracji martwo-urodzonych dzieci, szwankującej zresztą w Polsce od dawna (39). Istniejąca rejestracja martwo-urodzonych nie jest jednolita, część dzieci wpisywano w księgach urodzonych, ze wszystkimi danymi, jak dla dzieci żywych, a część w księgach zmarłych, gdzie nie jest uwidoczniiony wiek rodziców.

Materiał z ksiąg metrykalnych zebrano przez wypisanie na osobnych kartkach danych dla każdej wziętej pod uwagę osoby oddzielnie. Na podstawie tego materiału opracowano dla każdego roku odpowiednie tablice, służące do dalszej analizy, a obejmujące wszystkie parafie łącznie. Przy układaniu tablic wzięto za podstawę podział na grupy wieku, rodzaje przyczyn śmierci, zawody itd. używany w wydawnictwach statystycznych (14, 21, 22, 23).

3. Analiza ruchu ludności

Wprowadzeniem do szczegółowej analizy będzie zestawienie graficzne małżeństw, urodzeń i zgonów dla badanego okresu oraz tych samych danych dla lat poprzednich, sięgających wstecz aż do roku 1909

Wykres (ryc. 1) sporządzony na podstawie danych z kilku źródeł (34, 24, 21, 22, 23, 31, 32) obrazuje nam przebieg ruchu naturalnego ludności rzymsko-katolickiej Lublina (ale łącznie z ludnością wiejską parafii lubelskich, nie oddzielanej dla statystyki urzędowej od ludności miejskiej) w ciągu dwóch wojen i okresu międzywojennego, w liczbach bezwzględnych (tab. 1).

Lata poprzedzające pierwszą Wojnę Światową (1909–1914) charakteryzują się słabym wzrostem ilości małżeństw, natomiast silnym – urodzeń i zgonów. Duża współzależność ostatnich dwóch zjawisk świadczy o silnej śmiertelności niemowląt w tym okresie.

Lata wojenne (1914–1918) wpłynęły z lekka obniżająco na ilość małżeństw, natomiast olbrzymi ubytek wywołały w urodzeniach, a przyrost – w zgonach. Dzięki temu, wskutek działań wojennych, a po zakończeniu wojny wskutek epidemii grypy, aż do roku 1919 istnieje przewaga zgonów nad urodzeniami, chociaż począwszy od wymienionego roku urodzenia raptownie wzrastają. Zakończenie wojny wpłynęło na wzrost małżeństw i urodzeń oraz na obniżenie liczby zgonów.

Okres międzywojenny można podzielić na dwie części – pierwsza, to okres powojennej kompensacji, zaznaczający się wzrostem ilości zawieranych małżeństw, wzrostem urodzeń, a zmniejszeniem liczby zgonów. Jest to zarazem faza względnego dobrobytu, występująca w społeczeństwie kapitalistycznym na przemian z fazami kryzysów gospodarczych. Druga część wykresu tycząca się lat międzywojennych to właśnie obraz skutków kryzysu w przebiegu ruchu naturalnego. Począwszy od roku 1927 zaznacza się spadek ilości małżeństw – jest to objaw silnie odzwierciedlający trudności ekonomiczne (15). Towarzyszy mu spadek urodzeń i związany z tym spadek bezwzględnej liczby zgonów (16).

Lata drugiej Wojny Światowej wykazują odrębny przebieg ruchu naturalnego od lat pierwszej wojny. Ilość małżeństw spada dopiero w trzecim roku wojny, urodzenia wzrastają i pomimo obniżenia utrzymują się na poziomie wyższym, niż przed wojną; jedynie zgony już od roku 1940 przewyższają wielokrotnie urodzenia.

Opisany przebieg krzywych (ryc. 1. M-M, U-U, Z-Z,) małżeństw, urodzeń i zgonów dotyczył ogółu ludności zapisanej w księgach parafialnych, obejmując również zamiejscowych, zmarłych w więzieniu lubelskim i w szpitalach miejskich oraz częściowo – zmarłych w obozach koncentracyjnych – głównie na Majdanku. Skutkiem tego krzywa zgonów wykazuje ogromny wzrost w okresie wojennym. •

Umieszczone dodatkowo wykresy (ryc. 1. m-m, u-u, z-z,) odnoszą się wyłącznie do ludności miejskiej i stanowią tło dla dalszej, szczegółowej analizy. Różnią się one od poprzednio opisanych tylko spokojniejszym przebiegiem zgonów. Urodzenia i małżeństwa wykazują przebieg zupełnie podobny do poprzednich.

Zasadniczą przyczyną różnic w kształtowaniu się krzywych urodzeń i małżeństw w czasie obu wojen jest fakt odmiennego przebiegu działań wojennych w tych okresach. Pierwsza Wojna Światowa wciągnęła w szeregi wojskowe prawie wszystkich zdolnych do noszenia broni mężczyzn — stąd życie rodzinne w ogromnej większości przypadków zostało rozbite. Druga wojna skończyła się na naszych ziemiach już w jesieni 1939 roku, okupacja nie przeszkodziła w pewnej części w powrocie do domu powołanym pod broń, a ilość mężczyzn przebywających w obozach jeńców stanowiła stosunkowo nieduży procent. Naogół więc w okresie okupacji ludność miała możliwość rozwijać się bardziej normalnie w porównaniu z I Wojną Światową, o ile nie weźmie się pod uwagę wszystkich innych czynników zagrażających jej rozwojowi, poza bezpośrednimi działaniami wojennymi.

Do tej pory omawiane były stosunki w liczbach bezwzględnych. Trzeba jednak wziąć pod uwagę zmiany, jakie zaszły w okresie okupacji w składzie narodowościowym Lublina. Największą przemianą stało się bestialskie wymordowanie ludności żydowskiej przez okupanta. Ubytek tej ludności spowodowałby prawdopodobnie obniżenie ilości mieszkańców Lublina o około 30 %, gdyby jednocześnie rekompensaty nie stanowił napływ do Lublina przesiedleńców z zachodnich części kraju (z Poznańskiego, Pomorza, Kujaw. itd.) oraz z terenu powiatu hrubieszowskiego i zamojskiego. Skutkiem tego bezwzględna ilość mieszkańców zmalała w mniejszym stopniu, niż gdyby tego napływu nie było.

W liczbach przedstawia się to następująco: w roku 1939, według Małego Rocznika Statystycznego, Lublin miał 122000 mieszkańców. Szacunek ludności żydowskiej na ten rok (26) podawał 39157 osób, a więc, po uwzględnieniu pewnego procentu innych wyznań chrześcijańskich, rzymskich katolików zamieszkiwało w mieście w tym czasie około 82.000.

Spis ludności Generalnej Gubernii miał miejsce w marcu 1943 roku, w okresie prawdopodobnie kompletnej już likwidacji getta. Ludność Lublina wynosiła według tego spisu 95596 osób (ubytok — 26404) a więc jednak o około 20 % mniej, niż w roku

1939 w stosunku do ogólnej liczby, a około 14% więcej, niż wynosiła liczba mieszkańców wyznania rzymsko-katolickiego.

Podstawą do obliczania wartości względnych jednostek ruchu naturalnego w badanym okresie mogą być tylko te dwie liczby – stan ludności z roku 1939 i liczba ludności miasta Lublina uchwycona spisem mieszkańców z marca 1943 r. Czy i jaką wartość posiadają cyfry spisu okupacyjnego z r. 1943 – trudno sądzić. Nie wiemy, o ile zostały sfalszowane, gdyż mogły być obliczone na efekt, dla propagandy, a nie ulega wątpliwości, że spory procent Polaków uchylił się od tego spisu, czy to dla uniknięcia przymusowego skierowania na roboty, czy też z innych względów.

a) Małżeństwa

Szczegółową analizę materiałów dotyczących ruchu ludności rozpoczynamy od małżeństw.

Na ogólną liczbę – 5688 – małżeństw zawartych w parafiach rzymsko-katolickich Lublina w ciągu całego badanego okresu, tj. od r. 1938 do 1944, najmniejszy ich procent, bo 12,2 przypada na rok 1938; w następnych latach procent ten nieco wzrasta i kolejno wykazuje: w roku 1939 – 14,9%, w r. 1940 – 15,9, w r. 1941 – 13,3, w r. 1942 – 14,3, w r. 1943 – 13,2 i w roku 1944 – 16,2.

Jak widać z tych liczb, istniały czynniki (oprócz wspomnianego na stronie 74), które pomimo pustoszącego działania wojny wpływały na wzrost ilości małżeństw. Jednym z nich może być napływ ludności wysiedlonej z zachodniej części kraju, oraz napływ ludności, która uchodząc przed szybko przemieszczającym się frontem znalazła chwilowe schronienie w Lublinie. Zaznacza się to zwłaszcza w dużej ilości małżeństw zawartych w roku 1940. (Następujący po tym roku spadek małżeństw jest już wyrazem pewnego ustabilizowania ludności oraz powiększających się trudności ekonomicznych). Podobnie można tłumaczyć znaczne zwiększenie ilości ślubów w roku 1944, tylko że w tym okresie fala ludności napływowej miała kierunek ruchu przeciwny, związany z akcją wyzwolenczą naszych ziem od wschodu.

Liczby względne, czyli ilość małżeństw w stosunku do ogółu ludności, można, jak już była mowa, obliczyć tylko dla dwóch lat. W roku 1939 na 1000 ludn. wynosi ona 10,3, w roku 1943 – 7,8. Okazuje się, że z biegiem lat wojny stopa zawierania małżeństw zmniejszyła się dość znacznie. Stan z roku 1943 nie jest jednak dla

Lublina dużo gorszy od niektórych okresów poprzednich. Dorównywa on mniej więcej poziomowi stopy zawierania małżeństw dla województw centralnych w okresie od 1897 do 1903 r. (41) i jest zaledwie o 0,5% niższa od stopy z roku 1935. Stan z roku 1939 w Lublinie odpowiada poziomowi województw centralnych z r. 1921. Według M. Rocznika Statystycznego w roku 1938 na 1000 ludności małżeństw było 7,7, a więc ludność Lublina w czasie wojny wykazała mniej więcej ten sam stan małżeństw.

Wiek nowożeńców. Wstępujący w związek małżeński mężczyźni rekrutują się w znacznej mierze z młodych ludzi. Przez pierwsze cztery lata badanego okresu wybitnie przeważają nowożeńcy w wieku od 25 do 29 lat, pod koniec wojny przewaga ta słabnie na korzyść jeszcze młodszej grupy: 20 do 24 lat. (tab. 2).

Kobiety zawierające związek małżeński przez cały badany okres wykazują najliczniejszy udział w grupie 20 do 24 lat (tab. 3). Następną co do ilości przez pierwsze dwa lata badanego okresu jest grupa starsza: 25–29 lat, a od roku 1940 coraz więcej przeważa nad nią grupa najmłodsza: 19 i mniej lat.

Wczesne wychodzenie zamaż było w czasie wojny zjawiskiem powszechnym. Wpływało na to wiele przyczyn, jak skasowanie wyższego szkolnictwa przez okupanta, wcześniejsze dojrzewanie młodzieży w trudnych warunkach wojennych; najważniejszą jednak przyczyną był fakt, że wyjście zamaż, choćby tylko w pewnych przypadkach, chronić mogło przed wywiezieniem na roboty do Niemiec.

Kombinacja wieku wśród nowożeńców jest najczęstsza taka: mężczyzna w wieku 25–29 lat, kobieta w wieku 20–24 lat. Stan taki powtarza się od roku 1938, przez 1939, 1940, 1941, w roku 1942 następuje odmłodzenie o jedną grupę po stronie małżonków, a w roku 1943 również i u kobiet. W roku 1944, podobnie jak w 1942, najliczniejszy jest udział obu płci w grupach 20–24 lat.

Stan cywilny nowożeńców. Kombinacja stanu cywilnego nowożeńców wykazuje, jak można przewidywać, olbrzymią przewagę ślubów kawalerów z pannami (średnio za 7 lat – około 85%). Wiek każdej z płci w tych połączeniach stanowi właśnie tę widoczną już w poprzednich tablicach przewagę mężczyzn w wieku do 34 lat i kobiet do 29 lat.

Następna kombinacja co do ilości małżeństw – to połączenia wdowców z pannami, stanowiące jednak zaledwie około 10%

stanu poprzednio wymienionego. Tu już wiek obu płci sięga starszych grup wieku — przeważają mężczyźni od 30 do 59 lat, kobiety od 30 do 39 lat.

Jeszcze mniej liczną grupę stanowią małżeństwa wdów z kawalerami (około 3,6%) i wdów z wdowcami (ok. 3%).

b) Urodzenia

Zespół danych o dzieciach urodzonych pozwala nam przeprowadzić analizę wieku rodziców, struktury noworodków według płci oraz rozkładu urodzeń według miesięcy.

Analiza wieku rodziców dotyczy tylko rodziców dzieci żywo urodzonych. Dla dzieci martwo urodzonych informacje o wieku rodziców odnoszą się tylko do zarejestrowanych w księgach urodzonych. Około 40% martwo urodzonych dzieci w Lublinie zapisanych było wprost w księgach zmarłych, przy czym w adnotacjach nie spotykamy żadnych danych odnośnie rodziców.

Ogólna ilość wziętych pod uwagę par rodziców za cały okres 1938–1944 wynosi 10,768. Procentowo rozkłada się ona na poszczególne lata następująco: w r. 1938 było 11,7%, w 1939 — 13,1%, w 1940 — 14,2%, 1941 — 15,6%, 1942 — 15,1%, 1943 — 15,2% i w 1944 — 15,1%.

Jak widać, lata wojny nie wpłynęły hamująco na (bezwzględna) ilość urodzeń. Od r. 1938 do 1941 następuje stały ich wzrost; w 1942 stwierdzamy obniżkę, po czym urodzenia utrzymują się na prawie jednakowym poziomie do końca 1944 roku.

Wiek rodziców opracowano podobnie jak i wiek małżonków według grup pięcioletnich. Wyniki wykazują pewne różnice między obu kategoriami badanych osób. W grupie rodziców o wiele mniejsze wartości przypadają na najmłodszych (19 i mniej lat) — na ojców ułamki procentu (tab. 4), na matki po kilka procent. W następnej klasie (20–24 lat) mężczyźni nadal wykazują niewielkie ilości: od 4,6% do 8%, natomiast kobiety są reprezentowane przez znacznie wyższe wartości, bo od 25% w roku 1938 do 28,9% w roku 1944. Najsilniejszą pozycję tworzą ojcowie w klasie wieku 25–29 lat aż po rok 1941, od którego wybitną przewagę zaczyna wykazywać grupa 30–34 lat — po koniec badanego okresu. Matki najliczniej reprezentowane są również w klasie wiekowej 25–29 w okresie od 1938 po 1942, po czym przewagę uzyskują matki w wieku 30–34 lat.

Ogólnie biorąc, udział klasy wiekowej 25–29 z biegiem lat maleje, inne klasy wiekowe wzrastają i to zarówno u mężczyzn, jak i u kobiet, z tą między nimi różnicą, że i u kobiet maximum przesuwają się ku młodszej grupie 20–24, u ojców przesunięcie zachodzi w stronę starszej grupy 30–34 lat. Obrazem tej przemiany są załączone wykresy (ryc. 2) przedstawiające stosunki wiekowe ojców i matek w dwóch krańcowych latach: 1938 i 1944.

Najczęściej powtarzające się połączenia grup wiekowych rodziców, a stanowiące około połowy wszystkich połączeń, zachodzą w granicach wieku od 24 do 34 lat. W obrębie tej granicy największą pozycję wykazuje połączenie wieku: ojca od 25 do 29 lat, matki od 20 do 24 lat, potem ojca: 30 do 34 lat, matki: 25 do 29 lat.

Ogólna ilość rodziców w wieku do 35 lat w okresie od 1938 do 1944 zmalała blisko o 10% na korzyść grup starszych. (tab. 5).

Ogólna ilość urodzeń żywych w ciągu siedmiu badanych lat wyniosła w Lublinie 11,524. Z tego na poszczególne lata przypadało procentowo w r. 1938 – 11,6, w r. 1939 – 13,2, w r. 1940 – 14,1, w r. 1941 – 15,8, w r. 1942 – 15,3, w r. 1943 – 15,2 i w roku 1944 – 14,8.

Jak widać, bezwzględna liczba urodzeń w czasie wojny wykazywała dość szybki wzrost aż do roku 1941, po którym wprawdzie poczęła maleć, ale w powolnym tempie, tak, że najniższy stan w roku 1944 jest jeszcze lepszy od stanu w roku 1940.

Zjawisko wzrostu urodzeń w tych samych latach 1938–1944 stwierdza St. Szulc (40) w kilku państwach europejskich oraz w Stanach Zjednoczonych i w Australii. W niektórych z państw dotkniętych wojną (Anglia, Francja,) początkowo dawał się zauważyć spadek, lecz około roku 1942 nastąpił wzrost, sięgający już w roku 1944 kilkunastu procent w porównaniu z rokiem 1938. Państwa takie jak Czechosłowacja i Holandia wykazują stały wzrost urodzeń od początku wspomnianego okresu. W Czechosłowacji stan urodzeń w roku 1944 przewyższa o 40% stan z r. 1938.

Również stałym wzrostem ilości urodzeń w okresie 1938–1944 odznaczają się państwa neutralne: Szwecja i Szwajcaria. W Stanach Zjednoczonych jedynie w roku 1939 zaznaczyła się obniżka, poza tym rokiem też wzrost.

Wzrost urodzeń w okresie ostatniej wojny światowej stanowi pewną niespodziankę, gdyż na podstawie doświadczenia z lat

1914–1919 należało się spodziewać raczej obniżki urodzeń,*) zwłaszcza zważywszy ogólną ciężką sytuację gospodarczą państw europejskich i niesprzyjającą normalnemu rozwojowi ludności atmosferę psychiczną – stan napięcia nerwowego i niepewność jutra.

Obliczenie rodności dla ludności chrześcijańskiej miasta Lublina napotyka na te same trudności, jakie występowały przy obliczaniu stopy zawierania małżeństw. Można ją obliczyć dla dwóch lat, dla roku 1939 – kiedy rodność (ilość urodzeń na 1000 mieszkańców) wynosi 18,5 i dla roku 1943 – z rodnością 18,3 ‰. Gdy porównamy te wyniki z podanymi przez Mały Rocznik Statystyczny z r. 1939 (s. 44), okaże się, że są one o wiele lepsze, niż przedwojenne. Mianowicie w latach 1931–1935 przeciętne roczne współczynniki urodzeń w Lublinie wynosiły 15,2 w latach 1936–1938 15,5 ‰.

Na ten wzrost rodności mieszkańców miasta Lublina w okresie 1938–1944, obliczony na podstawie danych zawartych w księgach parafialnych, wpływa niewątpliwie fakt (oprócz poprzednio omawianych) badania zjawiska w obrębie jednej grupy ludnościowej. Inaczej przedstawiałby się obraz całkowitej rodności wszystkich mieszkańców miasta, gdyby wzięto pod uwagę ludność wyznania mojżeszowego, która, chociaż również wzrosła w początkach wojny wskutek napływu przesiedleńców, wykazywała jednak gwałtowny spadek rodności. Gdy w latach 1930–1939 wynosiła ona przeciętnie 19,7 ‰, to rok 1940 przyniósł już tylko 12,7 ‰, 1941 – 01,5 ‰. Dla roku 1942 brak już danych do obliczenia rodności ludności żydowskiej, która przy końcu tego roku faktycznie przestała istnieć (26).

Na poprawę stosunków rodności w Lublinie wpłynął bez wątpienia również fakt dużego napływu ludności ze wsi.

Przedstawione wyżej dane dla Lublina są charakterystyczne dla dużego miasta, gdzie zwykle rodność o wiele jest niższa, niż na wsi. Świadczy o tym fakt, że przy wzięciu pod uwagę całej ludności rzymsko-katolickiej Polski – miejskiej i wiejskiej – uzyskujemy rodność dużą. W latach 1931–1935 wynosiła ona 27,6 w latach 1936–1938 – 25,6 ‰ (M. Roczn. Stat. 1939 s. 43).

*) W pracy Urłanisa (43) zamieszczone współczynniki rodności w Europie zachodniej dla lat 1900–1939 wykazują stały spadek, nie licząc wybitnego zmniejszenia się rodności w okresie I Wojny Światowej, oraz pewnej poprawy tuż po wojnie. Skrajne wartości wynoszą: w roku 1900 – 32,5 urodzeń na 1000 mieszkańców, w roku 1939 – 20,0. tychże urodzeń! Tak wyraźna tendencja zniżkowa każe autorowi przypuszczać (w roku 1941), że dalszy spadek rodności pod wpływem II Wojny Światowej przybierze coraz większe rozmiary (s. 272).

W rządzie większych miast polskich w latach 1936–38 Lublin zachowywał pośrednie miejsce. Według kolejności liczb urodzeń na 1000 mieszkańców, stosunki wyglądały wtedy następująco:

Gdynia	31,0
Bydgoszcz	19,2
Chorzów	18,4
Częstochowa	16,9
Poznań	16,2
Katowice	16,0
Lublin	15,5
Sosnowiec	14,4
Warszawa	13,9
Kraków	11,7
Łódź	11,7

Te same miasta w roku 1948 wykazały (przy zmienionej kolejności) o ileż lepszy stan rodności (20, str. 23):

Bydgoszcz	26,9
Łódź	26,6
Gdynia	26,1
Poznań	26,1
Sosnowiec	24,9
Lublin	23,1
Częstochowa	22,9
Kraków	20,1
Chorzów	19,6
Warszawa	19,0
Katowice	14,1

Średnio dla wyżej wymienionych miast rodność wynosiła w latach 1936–38 – 16,8 ‰, w roku 1948 – 23,5 ‰ (nawet z uwzględnieniem obniżki w Gdyni i Katowicach).

Powojenny stan rodności w dużych miastach zbliżony jest do stanu rodności w r. 1938 dla całej Polski (wszystkie wyznania, wieś i miasta) – wynosił on wtedy 24,5 ‰, stawiając Polskę w rządzie państw o najwyższej rodności w Europie:

Z. S. R. R.	44,0 ‰	(30, s. 392)	(r. 1935)
Rumunia	29,7 „	(19, s. 45)	
Polska	24,5 „	„ „	
Włochy	23,9 „	„ „	
Bułgaria	22,4 „	„ „	
Holandia	20,5 „	„ „	
Węgry	19,5 „	„ „	
Niemcy	19,2 „	„ „	
Anglia	15,1 „	„ „	
Francja	14,6 „	„ „	
Szwecja	14,0 „	(42, s. 38 ;	r. 1933)

Z państw pozaeuropejskich dużą rodnością odznaczała się Japonia – w r. 1937 – 30,6 ‰ (19), Indie – w r. 1938 – 34,0 ‰ (9, s. 59), Stany Zjednoczone o połowę mniej, bo 17,9 ‰ w r. 1938, Korea – 28,9 (46, s. 170).

Urodzenia według płci.

Wielokrotnie stwierdzony w statystyce światowej fakt przewagi urodzeń chłopców nad urodzeniami dziewcząt dał się uchwycić również i w niniejszej pracy. Od przeciętnej 105 chłopców na 100 dziewcząt zachodziły odchylenia, wykazujące stan niższy w latach 1938, 1939, 1942 i 1944, zaś w latach 1941 i 1943 stan o wiele wyższy od przeciętnego (około 111 chłopców na 100 dziewcząt) (tab. 6).

Urodzenia według miesięcy.

Urodzenia według miesięcy (tab. 7) wykazuje na ogół mało powtarzających się wartości w ciągu wszystkich siedmiu lat. Rzucającym się w oczy zjawiskiem jest silne maximum styczniowe, występujące oprócz roku 1938 przez cały badany okres. Jednoczesne występowanie równie silnego minimum grudniowego potwierdza znane w literaturze statystycznej zjawisko fałszowania dat urodzin grudniowych przez przenoszenie ich na styczeń następnego roku. Poza tymi dwoma miesiącami, których nie można brać ściśle z powodu wątpliwej wartości danych, można by ustalić pewną prawidłowość w powtarzających się w ciągu czterech lat (1940–1944) minimach rocznych w czerwcu, następnie w pewnym wzroście wartości w paru pierwszych miesiącach roku oraz w lekkich maximach jesiennych (ryc. 3).

Urodzenia martwe, jak już wspomniano, były rejestrowane w badanym okresie w sposób dwojaki – w księgach zmarłych i w księgach urodzonych. Dlatego dane co do niektórych z tych dzieci nie są całkowite i nie pozwalają na jednolitą analizę, jeżeli chodzi np. o wiek rodziców, a ogólnie nasuwają wątpliwości, gdyż prawdopodobnie rejestracja ich nie była kompletna.

Opierając się na dostępnych nam danych, moglibyśmy przypuszczać, że odsetek urodzeń martwych w czasie wojny zmniejszył się (tab. 8). Gdy w r. 1938 na 100 urodzeń ogółem było 3,2 martwych, a w roku 1939 nawet 3,6, to w latach 1942 do 1944 stan ten wynosił od 1,08 do 2,0 na 100 urodzeń. (Dużą przewagę wśród martwo urodzonych wykazują chłopcy – tab. 9). Ponieważ jednak wojna nie jest okresem, który by sprzyjał poprawie tego rodzaju

stosunków, należy uważać niemal za pewnik, że zmniejszona ilość zarejestrowanych martwych urodzeń jest tylko skutkiem unikania ich rejestracji.

c) Zgony

Ogół wziętych pod uwagę zmarłych, zarejestrowanych w księgach parafialnych Lublina w ciągu całych siedmiu lat wynosi 10944 osoby; niewiele więc różni się ta liczba od sumy urodzeń, bo niższa jest tylko o 580 pozycji. Jest to widoczny skutek wojny, począwszy bowiem od roku 1939, zgony stale wzrastają w porównaniu z rokiem 1938. Wzrost ten powoduje dwukrotną przewyżkę zgonów nad urodzeniami — roku 1942 i 1944, jedynie rok 1943 wykazuje względną obniżkę (tab. 10).

Liczby względne, określające stosunek zgonów do urodzeń (ilość zgonów na 100 urodzeń) wykazują dużą zmienność w poszczególnych latach badanego okresu, potwierdzając jeszcze raz odmienne warunki rozwoju ludności w czasie II Wojny Światowej od warunków w okresie I Wojny Światowej. Ilustrują to najlepiej dwa poniższe zestawienia (dla ludności rzymsko-katolickiej Lublina):

Na sto urodzeń było zgonów:

w roku 1913 . . .	86,2	w roku 1938 . . .	77,5
„ 1914 . . .	97,7	„ 1939 . . .	89,3
„ 1915 . . .	145,0	„ 1940 . . .	92,4
„ 1916 . . .	154,6	„ 1941 . . .	85,0
„ 1917 . . .	188,0	„ 1942 . . .	114,0
„ 1918 . . .	196,8	„ 1943 . . .	84,8
„ 1919 . . .	102,2	„ 1944 . . .	119,2
		„ 1945 . . .	93,3

Charakterystyczna również jest różnica między liczbami odnoszonymi się do lat następujących bezpośrednio po zakończeniu obu wojen. Proces kompensacji powojennej o wiele szybciej nastąpił obecnie, niż po pierwszej Wojnie Światowej.

W okresie międzywojennym liczby zgonów wykazywały z małymi odchyleniami tendencję niżki. Zjawisko to występowało nie tylko w Lublinie i całej Polsce, ale również, w wielu krajach europejskich. Urłanis (43, s. 280) tłumaczy je związkiem, jaki zachodzi między zmniejszoną ilością urodzeń, a wskutek tego zmniejszoną ilością zgonów niemowląt, stanowiących zwykle najwięcej

procent wśród zgonów ogółem. Nie biorąc pod uwagę wysokich liczb zgonów w okresie pierwszej Wojny Światowej, Urłanis stwierdza w Europie zachodniej stopniową obniżkę zgonów z 22,5‰ w roku 1900, na 13,8‰ w roku 1939.

Zgony według miesięcy.

Jak już stwierdzono niejednokrotnie w statystyce demograficznej, zgony wykazują większe natężenie w miesiącach zimowych, mniejsze w letnich. W badanym okresie zachodzą pewne odchylenia od takiego obrazu wywołane przyczynami wojennymi. Najsilniejsza anomalia występuje w roku 1939, kiedy zgony we wrześniu (działania wojenne) stanowią niespotykaną już później w czasie wojny sumę, zwłaszcza zgony mężczyzn (tab. 11, 14). W następnych latach, a szczególnie w roku 1940, przebieg zgonów jest zbliżony do przeciętnego i dopiero w roku 1944 występują zaburzenia spowodowane działaniami wojennymi. W tym roku zaznacza się charakterystyczna różnica między zgonami kobiet i mężczyzn. Kobiety raczej ucierpiały w maju (działania w związku ze zbliżającym się frontem) i bezpośrednio po przejściach lipcowych, mężczyźni zaś najsilniej w lipcu (walki w związku z wyswabadzaniem miasta, masowy mord na zamku).

Przy rozbiciu zgonów według miesięcy na cztery grupy wieku zmarłych: poniżej 1 roku, od 1 do 14 lat, od 15 do 49 oraz powyżej 50 lat, można stwierdzić, że w poszczególnych grupach wiekowych zgony przebiegają niejednakowo. W najmłodszej grupie – poniżej jednego roku (tab. 12) u chłopców z początku maxima występują w miesiącach zimowych i w lecie, minima na wiosnę, lub w jesieni. Dopiero od roku 1942 do końca badanego okresu wyraźnie zaznacza się maximum zgonów we wrześniu, a minimum w czerwcu. W pozostałych miesiącach zgony przebiegają bez wyraźnej regularności. U dziewcząt nie można wyróżnić takich nawet okresów zdecydowanych maximów czy minimów. Występuje tendencja do liczniejszych zgonów raczej w miesiącach wczesnej jesieni i lata, do ich osłabnięcia w początkach zimy (zwłaszcza stycznia), czasem w czerwcu. Wrzesień 1939 roku nie odbija liczbą od innych miesięcy, równie jak okresy obfite w zgony w roku 1944.

Zgony w grupie wiekowej od 1 do 14 lat wykazują również małą prawidłowość (tab. 13). Na ogół u chłopców najliczniejsze zgony zdarzają się na wiosnę, przy końcu lata i w jesieni, u dziewcząt mniej regularnie, ale również raczej na wiosnę i w jesieni.

U obojga płci zaznaczył się dużą ilością zgonów wrzesień 1939 i maj 1944. Najmniejsze nasilenie zgonów ma miejsce u chłopców w czerwcu i listopadzie, u dziewcząt w lipcu.

W grupie wieku 15–49 lat zwracają uwagę bardzo liczne zgony we wrześniu 1939 oraz w maju i lipcu 1944 (zwłaszcza ten ostatni u mężczyzn (tab. 14)). Poza tymi miesiącami zgony mężczyzn wykazują na ogół większe nasilenie na wiosnę (luty i marzec) oraz w jesieni (listopad, grudzień). Zgony kobiet przebiegają mniej regularnie, liczniej występują w styczniu i lutym oraz we wrześniu.

Dopiero w najstarszej grupie – 50 i więcej lat – występuje wyraźniej wspomniany układ (28) o przeważającej ilości zgonów w miesiącach zimowych i o ich słabym natężeniu podczas lata i we wczesnej jesieni. W tejże grupie wiekowej (tab. 15) zaznacza się także większa prawidłowość zgonów u mężczyzn, niż u kobiet. Liczba zgonów we wrześniu 1939 i maju 1944 u mężczyzn i u kobiet jest znaczna, ale niemal o połowę mniejsza, niż w poprzedniej grupie. Zgony kobiet w lipcu 1944 nie wykazują wcale wzrostu, przeciwnie, miesiąc ten ma najniższe wartości w roku.

Zgony rozpatrywane pod względem wieku i płci zmarłych wykazują największy odsetek w grupie niemowląt do 1 roku życia (tab. 16). Wśród nich zgony chłopców przewyższają zgony dziewcząt średnio o kilka procent przez cały okres 1938–1944. Dla porównania z latami międzywojennymi z dostępnych nam danych możemy przytoczyć liczby dotyczące zgonów niemowląt wyznania rzymsko-katolickiego w miastach od 25.000 do 100.000 mieszkańców w województwach centralnych. Okazuje się, że były one wyższe od liczb badanego okresu dla Lublina. W latach 1927–1932 (21, 22, 23,) odsetki zgonów chłopców poniżej jednego roku wynosiły bowiem od 24,7 (r. 1927, 1932) do 29,9% (1930) ogółu zmarłych mężczyzn tego wyznania, zaś odsetki zgonów dziewcząt od 22,1 (r. 1931) do 25,2% (r. 1928) ogółu zmarłych kobiet. W badanym okresie zaś krańcowe wartości wynosiły: u chłopców od 17% w roku 1938 do 19,2 w r. 1942, u dziewcząt od 12,7 w r. 1939 do 17,7% w r. 1941. Zmniejszony odsetek zgonów niemowląt w okresie wojny można tłumaczyć wzrostem odsetków zgonów w wyższych grupach wieku (o ile stosunki ludnościowe w Lublinie rzeczywiście odpowiadały stosunkom w wymienionych miastach woj. centralnych).

Jeżeli chodzi o przebieg opisywanego zjawiska w całej Polsce przedwojennej, to w porównaniu z innymi krajami posiadała ona bardzo wysokie odsetki zgonów niemowląt. Np. w latach 1925–1926

Anglia średnio wykazywała dla chłopców wartości 12,4, Niemcy – 19,8, Włochy – 21,1, Szwecja (lata 1924–1925) – 10,3, gdy Polska (w latach 1927–28) – 30,2. W tej samej kolejności dla dziewcząt odsetki stanowiły w Anglii – 9,6, w Niemczech 15,4, we Włoszech – 19,0, w Szwecji – 7,2 (28), w Polsce – 25,6 (21).

W pozostałych grupach wieku najmniejszy procent zgonów wykazują dla obu płci lata od 5 do 14, nieco większy od 15 do 19. W wyższych grupach procenty nie przekraczają u mężczyzn 10%, u kobiet nie dochodzą do 11%.

Naogół największe nasilenie zgonów występuje u mężczyzn w wieku niższym, niż u kobiet. Z biegiem lat wojny wiek ten uległ jeszcze pogorszeniu, bo gdy w roku 1938 najwięcej mężczyzn zmarło w wieku 65–69 lat, to przy końcu badanego okresu – w wieku 45–49 (1943) i 50–54 (1944). U kobiet również dało się zauważyć przesunięcie maximum zgonów – z grupy 75–79 lat w r. 1939 – do grupy 65–69 w r. 1943 (tab. 17).

Pod względem stanu cywilnego (tab. 18) wśród mężczyzn najwyższe odsetki zgonów przypadają na żonaty, wśród kobiet na »stan wolny«. Jeżeli spośród osób zaliczonych do »stanu wolnego« wyodrębniemy dzieci do lat 15, wówczas wśród kobiet pierwszeństwo przypadnie wdowom.

Ujęcie stosunkowe wypukła wyraźniej różnice między zgonami poszczególnych płci i przedstawicieli różnych kategorii stanu cywilnego (tab. 19), wykazując równocześnie silniejszy wpływ wojny na zgony mężczyzn, niż na zgony kobiet. Podczas bowiem gdy w r. 1938 na 100 mężczyzn stanu wolnego zmarło 118,5 kobiet tego stanu, to w r. 1944 na tę samą ilość mężczyzn zmarło 76,2 kobiet. Mniejsza różnica zachodzi między zgonami mężczyzn i kobiet stanu małżeńskiego – w r. 1938 na 100 mężczyzn było 47,8 kobiet, w r. 1944 – 45,5 kobiet. Zato olbrzymia przewaga zgonów kobiet występuje w stanie wdowim. Na 100 wdowców w r. 1938 zmarło bowiem 365,0 wdów, w r. 1944 – 392,0.

Ogółem zgony kobiet na 100 mężczyzn wyniosły: w r. 1938 – 103,5, w r. 1944 – 82,4.

Również w liczbach względnych ująć można zgony niemowląt (tab. 20). Stosunek wyrażający ilość ich zgonów na 100 urodzeń wykazał wzrost śmiertelności niemowląt w czasie wojny, dochodzący w porównaniu z rokiem 1938 (13,3) do bardzo dużych rozmiarów w r. 1944 (21,6). Szczególnie wzrastają zgony chłopców,

gdyż w wymienionych latach z 12,7 liczba ich podniosła się do 25,0 na 100 urodzeń.

W latach przedwojennych te same wartości dla Lublina przedstawiały się dużo lepiej. Dla całej ludności wynosiły one: w r. 1927 – 12,5, w 1928 – 12,2, w 1929 – 11,8, w 1930 – 10,5, w 1931 – 10,7, w 1932 – 9,8. Tak więc okres wojny dotknął szczególnie silnie niemowlęta, powiększając ich śmiertelność. Zjawisko to należy tłumaczyć głównie trudnościami aprowizacyjnymi oraz niewystarczającą opieką lekarską.

Liczby względne dla zgonów, w stosunku do ilości mieszkańców miasta możemy obliczyć, jak i poprzednie wartości – małżeństw i urodzeń – tylko dla dwóch lat. W roku 1939 ilość zgonów na 1000 mieszkańców wynosiła 16,6, w roku 1943 – 15,5. Oczywiście, tak jak i poprzednio, liczby te dotyczą ludności rzymsko-katolickiej.

Przyrost ludności na 1000 mieszkańców wynosi więc w roku 1939 tylko 1,9 w r. 1943 – 2,8 (przyrost oblicza się przez odjęcie zgonów od urodzeń). Otrzymane liczby w porównaniu z liczbami z innych lat wojny (1942 i 1944) kiedy zgony przewyższały urodzenia – są dla tych dwóch lat jeszcze nienajgorsze (choć w wątpliwe).

Dla zorientowania się w stosunkach demograficznych innych miast Polski i Lublina przed wojną, podajemy parę danych z Małego Rocznika Statyst. z r. 1939 (s. 44). Otóż przeciętne z lat 1931–1935 wyglądały następująco:

przyrost naturalny na 1000 mieszkańców wynosił				
1931–1935	w Lublinie	3,5	w latach 1936–1938	4,0
„	w Łodzi	1,6	„	„ 0,3
„	w Warszawie	2,3	„	„ 3,0
„	w Krakowie	2,7	„	„ 1,2
„	w Katowicach	7,1	„	„ 6,2
„	w Poznaniu	7,4	„	„ 5,8

Lublin na tle innych miast wykazywał tendencję wzrostową, która prawdopodobnie postawiłaby go w rzędzie miast o największym przyroście, gdyby nie wojna. Spowodowała ona zmniejszenie przyrostu ludności Lublina niemal o połowę. Pozostałe miasta, które ucierpiały wskutek okupacji o wiele więcej, niż Lublin, miały przypuszczalnie przyrost ujemny, lub bardzo niski, tym bardziej, że przed wojną już wykazywały tendencję zniżkową.

Przyczyny zgonów.

Przyczyny zgonów podawane były w księgach parafialnych Lublina bardzo niesystematycznie. W r. 1938 np. zaledwie 11% metryk zgonów posiada adnotację o przyczynie śmierci; w następnych latach sytuacja poprawia się już od roku 1940, a w końcowym okresie wojny rejestracja ta ma już tylko niewielkie braki.

Opracowanie przyczyn zgonów wobec tego obejmuje ogólnie okres 1940–1944, a z chorób powodujących zgony uwzględniono jedynie niektóre, powtarzające się przez wszystkie lata (tab. 21). Z nich w r. 1940 największy procent zgonów przypadał na uwiąd starczy. Procent ten przewyższył prawie dwukrotnie zgony z powodu chorób serca, a znacznie więcej gruźlicę i zapalenie płuc. Był to jeden z pośrednich skutków wojny – wyniszczenie jednostek słabych, nie znoszących surowych warunków życia.

W roku 1941 uwiąd starczy stanowił jeszcze największą pozycję, chociaż nie tak różniącą się od pozostałych chorób, jak w r. 1940. Dopiero w r. 1942 na pierwsze miejsce wysunęła się gruźlica, po niej choroby serca, a na trzecie – uwiąd starczy. Do końca badanego okresu dominującą pozycję zajmuje gruźlica, z wyjątkiem roku 1944, kiedy przygniatająca większość stanowią zgony z przyczyny działań wojennych (równie, jak w r. 1939).

Z innych chorób niektóre utrzymują się na jednym poziomie procentowym, jak np. rak, niektóre wykazują pewne okresy większego nasilenia. Do nich można zaliczyć grypę, która w r. 1940 była czterokrotnie silniejsza, niż w pozostałych latach. Zapalenie opon mózgowych występowało najliczniej w r. 1940 i 1944. Nieżyt kiszek i żołądka u dzieci do lat 2 miały maximum w r. 1942, zarówno jak choroby nerek, dur osutkowy i brzuszny. Czerwonka największe nasilenie miała w r. 1941.

Udział poszczególnych płci w zgonach na wymienione przyczyny śmierci zaznacza się przewagą kobiet w takich chorobach jak: uwiąd starczy, rak, czerwonka i choroby serca. Natomiast dla mężczyzn najgroźniejsze są: śmierć gwałtowna, co zrozumiałe jest w związku z wojną, poza tym gruźlica, dur osutkowy, u małych dzieci nieżyt kiszek i żołądka, choroby nerek, zapalenie płuc, dur brzuszny, wątłość urodzona. Inne choroby, jak grypa, zapalenie opon mózgowych, mniej więcej jednakowo dotyczą mężczyzn i kobiety.

Zgony według wieku i przyczyn śmierci (tab. 22) wykazują największą śmiertelność na gruźlicę wśród osób w wieku 15–49 lat, zaś

z powodu chorób serca — powyżej 50 lat. Zapalenie płuc zabrało najwięcej niemowląt, potem dopiero starszych, po pięćdziesiątce. Śmierć gwałtowna, dur brzuszny i osutkowy, podobnie jak i gruźlica, największy procent zgonów wywołały w grupie 15—49 lat.

Powyzszy przegląd ujawnił, że najgroźniejszą z przyczyn śmierci dla mieszkańców Lublina w okresie wojny jest gruźlica. Dotyka ona bowiem najbardziej ludność w wieku produkcyjnym, najzdolniejszy do pracy oraz w wieku rozrodczym. Inne choroby, zajmujące dość pokaźną pozycję, jako noszące charakter epidemiczny, nie przedstawiają tak stałego niebezpieczeństwa. Ważną zato z punktu widzenia przyszłości jest duża umieralność niemowląt. Wynika ona zarówno ze złych warunków sanitarnych w czasie wojny (zagęszczenie mieszkańców w domach, brak lekarstw) jak i z niskiego stanu higieny wśród ludności. To ostatnie i przed wojną było zapewne powodem wysokiej umieralności niemowląt, stawiającej Polskę w rzędzie państw najbardziej pod tym względem upośledzonych.

Rozpatrywane dotychczas elementy zawarte w księgach metrykalnych odnosiły się wyłącznie do zagadnień ruchu naturalnego ludności. Dalsza analiza danych zaczerpniętych z tych ksiąg, pozwoli na oświetlenie jeszcze dodatkowych momentów związanych ze stosunkami ludnościowymi.

a) Stosunki zawodowe

Jakkolwiek dostępne nam dane o zawodach dotyczą wyłącznie ludności biorącej udział w ruchu naturalnym, niemniej obraz jej zajęć zawodowych w dużym stopniu odpowiada ogólnemu obrazowi struktury zawodowej miasta, chociażby dlatego, że wszystkie kategorie mieszkańców miasta uczestniczą w tym ruchu.

Zawody w niniejszej pracy sklasyfikowano według podziału zastosowanego w wydawnictwie G. U. S. czyli według zawodu obiektywnego (6). Chodziło bowiem również o możliwość przeprowadzenia porównania z analogicznymi danymi z roku 1931 (14) dla Lublina.

Podział nasz nie zawiera tak szczegółowych danych, jakie podane są we wzmiankowanym wydawnictwie. Np. rozróżniając zawodowo czynnych i biernych, mężczyzn i kobiety, nie może uwzględnić podziału na samodzielnych i najemnych, zatrudniających siły najemne, lub nie, gdyż takich danych nie zawierają księgi metry-

kalne. Również z powodu zbyt ogólnikowych określeń zawodu, jak »robotnik«, lub »urzędnik«, bez podania miejsca pracy, nie można było zaliczyć tych pracowników do odpowiedniej gałęzi i działu zawodu. Robotników w niniejszej pracy zaliczono do działu »Górnictwo i przemysł«, urzędników do działu »Osoby o zawodzie nieokreślonym«. Osób bez zarejestrowanego zawodu nie uwzględniono wcale, zato podano, nieliczne wprawdzie, osoby pracujące w wojsku, czego nie zawierają dane z roku 1931.

Procentowe zestawienia poszczególnych działów pracy oraz niektórych liczniej reprezentowanych gałęzi pracy dla ojców, nowożeńców obojga płci i zmarłych mężczyzn i kobiet, wykazują, że zarówno młodzi ojcowie, jak nowożeńcy grupowali się najliczniej w dziale »Górnictwo i przemysł« (dział ten wprowadzony w urzędowej statystyce dla całej Polski, w Lublinie przedstawia tylko »przemysł«). Zwłaszcza wysoki procent osiągają tu ojcowie nowonarodzonych dzieci (tab. 23), bo od 73,1% w roku 1938 do 61,0 w r. 1944, podczas gdy małżonkowie w r. 1938 (tab. 24) wykazali 64,8% w tym dziale, w r. 1944 — 49,5%. Jeszcze mniejsze procenty posiadają tu zmarli, gdyż od 57,2 w r. 1938 do 45,3% w r. 1944 (tab. 25). Naogół w ciągu lat wojny odsetki pracujących w tym dziale zmniejszają się na korzyść działu »Handel i ubezpieczenie« oraz »Komunikacja i transport«. Pozostałe działy przedstawiają nieznaczne procenty. Największą pozycję wśród nich zajmują »urzędnicy«, niewliczeni właściwie do żadnego z oficjalnych działów z braku bliższego określenia miejsca pracy.

Kobiety również najliczniej występują w dziale »Górnictwo i przemysł«, choć w mniejszej ilości, niż mężczyźni. Większy zato procent kobiet widzimy w »Handlu i ubezpieczeniu«, w »Szkolnictwie«, w »Lecznictwie« oraz w charakterze urzędniczek. Osobno w zawodach kobiet umieszczono »gospodynie domowe«, występujące w dość znacznym procencie, zwłaszcza pod koniec badanego okresu.

Spośród zawodów wchodzących w dział »Górnictwo i przemysł« ważniejsze pozycje zajmują (tab. 26): robotnicy niewykwalifikowani od 34,1 do 19,2% w latach 1938–1944, następnie ślusarze — niedochodzący do 20%. Dość duży procent zajmowali stolarze, szewcy i murarze. Zawody kobiet w tym dziale polegały na krawiectwie i pracy jako »robotnice«.

Dane dla roku 1931 (tab. 27) wykazują duże podobieństwo do danych dla lat 1938–1944, różniąc się tylko wysokością procentów. I tam bezwzględnie największą pozycję zajmuje »Górnictwo i prze-

mysł« po nim »Handel i ubezpieczenie«, »Komunikacja i transport« itd. Spory procent zajmuje służba domowa i osoby pozostające bez pracy.

Porównanie z rokiem 1931 wykazało, że na podstawie ksiąg metrykalnych można jednak uchwycić obraz miasta pod względem struktury zawodowej ludności, chociażby dane w nich zawarte były niezupełnie kompletne. Zmiana w wysokości procentów przypadających na poszczególne działy uynika zapewne w dużym stopniu z przewrotu, jaki wprowadziła w życie Lublina wojna.

b) Zagadnienie zdrowotne

Do opracowania zagadnienia zdrowotności miasta Lublina mogłyby służyć zawarte w księgach metrykalnych dane o przyczynach zgonów oraz o miejscu zamieszkania zmarłych. Ponieważ jednak dane te są niekompletne, analiza warunków zdrowotnych może mieć za podstawę rozmieszczenie chorób możliwie jak najliczniej występujących, o charakterze społecznym. Z chorób tych najbardziej dla Lublinian niebezpieczną okazała się gruźlica, a więc analiza jej występowania na terenie miasta może częściowo wyjaśnić przyczyny rozpowszechniania się tej tak groźnej, zwłaszcza w okresie wojny, choroby.

Przypadki zgonów na gruźlicę opracowano na podstawie dostępnego materiału z lat 1938—1944. Przypadki te grupują się wyraźnie w określonych dzielnicach miasta. Największe ich zagęszczenie wykazuje stare miasto, ul. Lubartowska i jej przyległe. Drugim skupieniem jest dzielnica położona na południe od toru kolejowego — ulica Kunickiego i jej przyległe, oraz częściowo Kośminek. Następnym ośrodkiem, o nieco mniejszym zagęszczeniu, jest ul. Narutowicza i jej bocznice, biegnące w stronę doliny Bystrzycy. Dość duże skupienie posiada jeszcze obszar położony po północnej stronie toru kolejowego: ulice 1-go Maja i Armii Czerwonej. Natomiast bardzo małą ilość zgonów na gruźlicę wykazują dzielnice miasta położone na peryferiach oraz śródmieście, na północ od ulicy Krakowskie Przedm.

Takie ugrupowanie zgonów na gruźlicę można przypisać paru czynnikom. Jednym jest zależność zachorowań na gruźlicę od ciasnoty mieszkaniowej w czasie wojny. Przeludnienie dzielnic najbardziej dotkniętych gruźlicą wynikało z przesiedlenia do nich przez Niemców ludności polskiej ze zdrowszych części miasta, zwłaszcza z dzielnicy zachodniej. Duży wpływ może mieć również położenie

topograficzne wymienionych dzielnic, pogorszone stosunkami higienicznymi. Okazuje się bowiem, że dzielnice zdrowsze leżą raczej na obszarach wierzcholinowych, dużo wyżej położonych od dna dolin Bystrzycy, Czechówki i Czerniejówki, mających zarazem rodzaj zabudowania bardziej odpowiadający wymogom higieny. Dzielnice mniej zdrowe położone są w dolinach tych rzek, albo na ich zboczach, pozostających pod wpływem wilgotnych oparów rzecznych. Gorsze, nie zawsze skanalizowane budynki, nieodpowiednie dla zbyt dużej ilości mieszkańców, tworzą sprzyjające rozszerzaniu się choroby warunki. Również bliskość fabryk i kolei, rozciągniętych wzdłuż prawego brzegu Bystrzycy, wpływa niekorzystnie na sąsiednie tereny mieszkalne.

Należy się spodziewać, że przyszły plan zabudowy i rozbudowy miasta Lublina skorzysta odpowiednio z wniosków, które się automatycznie niejako narzucają.

c) Strefa wpływów miasta Lublina

Jednym z najważniejszych zagadnień wchodzących w zakres geografii miast jest określenie strefy wpływów, jakie miasto wywiera na sąsiadujące obszary. Atrakcyjność miasta może polegać na różnych czynnikach. Najważniejszym z nich jest możliwość znalezienia pracy w zakładach przemysłowych miasta przez ludność wiejską, zmuszoną do szukania zarobku poza wsią. Znajdujące się w mieście szkoły są powodem liczego napływu młodzieży z mniejszych miejscowości. Również związane z miastem władze administracyjne przyciągają pracowników kwalifikowanych.

Możliwość statystycznego uchwycenia ilości osób przybywających na stały pobyt do miasta jest niezmiernie ważna z punktu widzenia planowej gospodarki miejskiej (zaopatrzenie miasta w żywność, w mieszkania dla pracowników, rozwój komunikacji, rozwój przemysłu oparty o przewidywany napływ rąk roboczych itd.).

Księgi metrykalne, zawierają materiał dotyczący miejsc pochodzenia zarejestrowanych osób, są więc jednym ze źródeł dostarczających tak cennych danych. Dla Lublina zwłaszcza stanowią jedyny w tym rodzaju materiał archiwalny ze względu na całkowite zniszczenie w czasie wojny dokumentów dotyczących ewidencji ludności miasta. Dane te nie są pozbawione jednak pewnych braków. Np. miejsce urodzenia zanotowane jest tylko dla nowożeńców i zmarłych (przy czym zdarza się często, że jest całkowicie opusz-

czone lub niedokładnie podane), a nie ma go dla rodziców nowonarodzonych dzieci.

Z dostępnych danych wyodrębniono w niniejszej pracy pięć kategorii osób ze względu na ich miejsce pochodzenia. Są to: 1) osoby pochodzące z Lublina, 2) z powiatu lubelskiego, 3) z pozostałych powiatów województwa lubelskiego, 4) z pozostałych województw powojennej Polski i 5) z zagranicy. Wyróżniono osobno nowożeńców i zmarłych (tab. 28, 29, 30, 31).

Wśród nowożeńców w okresie 1938–1944 największy procent zajmują osoby urodzone w Lublinie. Mężczyźni w tym przypadku stanowią od 31,5% (r. 1938) do 36,5% (r. 1943). Są to liczby skrajne dla całego okresu. Dla kobiet tej samej kategorii są one wyższe, bo od 38,4% w r. 1938, do 43,2% w r. 1943. Widać więc, że elementem bardziej ruchliwym są mężczyźni, bo blisko 70% ich pochodzi spoza Lublina.

Wśród innych kategorii pochodzenia wyraźną większość stanowią mężczyźni pochodzący z innych województw, oraz spoza obecnych granic – zwłaszcza w r. 1944 (90% z za wschodniej granicy).

Liczby dotyczące zmarłych wykazują naogół duże podobieństwo do liczb podanych dla nowożeńców. I tutaj (tab. 30) największy procent przypada na urodzonych w Lublinie (wartości skrajne – 37,0% w r. 1940 i 42,3% w r. 1939), dużo mniejszy na powiat lubelski, na resztę powiatów województwa lubelskiego – najmniejszy na zagranicę.

Analiza pochodzenia zmarłych z uwzględnieniem ich wieku daje możliwość wykrycia okresów, w których napływ ludności zamiejscowej był silniejszy, lub słabszy. Okazuje się bowiem, że zmarli w wieku 50 lat i powyżej, a więc urodzeni na przełomie XIX i XX stulecia, stanowią zaledwie około 17% (średnio przez cały badany okres) urodzonych w Lublinie, zato ogromną większość, bo blisko 70% każdej z pozostałych kategorii miejsc pochodzenia (tab. 31). Musieli zatem w pewnym okresie swego życia przybyć do Lublina. Jeśli się przyjmie, że ludność zmienia miejsce pobytu przeważnie wtedy, gdy chodzi o znalezienie zarobku, a więc w wieku zdolnym do pracy – okres napływu ludności spoza Lublina zgadzałby się z okresem po pierwszej Wojnie Światowej, uwidocznionym na ryc. 1. w nagłym wzroście małżeństw i urodzeń.

Nikły procent urodzonych lublinian z tych samych roczników – a zmarłych w badanym okresie – stanowiłby zatem resztę

tych mieszkańców Lublina, którzy ocalili podczas pierwszej Wojny Światowej, względnie pozostali na miejscu.

Zmarli w wieku 15–49 lat, ujęci średnią z całego badanego okresu, wykazują już bardziej równomierny podział na kategorie miejsc pochodzenia w stosunku do pozostałych grup wieku. Urodzeni w Lublinie stanowią około 25%, pochodzący spoza Lublina niecałe 30% w każdej kategorii, największy zaś udział w tej grupie wieku przypada na urodzonych za granicą (głównie na obszarach zachodniej Ukrainy).

Dzieci zmarłe w wieku 0–14 lat w ogromnej większości, bo około w 60% pochodzą z Lublina.

Lublin zarówno w okresie międzywojennym jak i w czasie II Wojny Światowej nie był miastem na tyle uprzemysłowionym, żeby przyciągać do siebie rzesze poszukujących pracy z odległych miejsc. Napływ ludności z zachodnich części kraju jak i z za obecnej wschodniej granicy przypisać można w ogromnej większości przemieszczeniom spowodowanym wojną, a więc procesom niecodziennym. Natomiast codziennym zjawiskiem jest fakt przyciągania przez duże miasto mieszkańców z bliżej lub dalej od niego leżących obszarów województwa. W przeważnej części są to ludzie poszukujący pracy (w okresie kapitalizmu wieś dostarczała w ten sposób miastu głównie robotników niewykwalifikowanych i spośród dziewcząt-służące) i osiedlający się na stałe w mieście, w części młodzież, korzystająca ze szkół miejskich. W badanym okresie, wskutek ograniczenia szkolnictwa przez okupanta, młodzież ucząca się odgrywa tylko nieznaczną rolę, zwłaszcza w zjawiskach składających się na ruch ludności. Załączone mapy pochodzenia zmarłych (ryc. 4) i małżonków (ryc. 5), odnoszące się tylko do obszaru województwa, przedstawiają zatem w przeważającej części ludzi pracy. Mapa zmarłych obejmuje szerszy krąg ludności, o większej rozpiętości wiekowej, niż mapa małżonków. Rozmieszczenie sygnatur proporcjonalnych do ilości osób pochodzących z danych miejscowości na obu mapach przebiega w ogólnych zarysach jednakowo. Największe nasilenie występuje w powiecie lubelskim (por. tab. 32). Z innych powiatów — leżące najbliżej Lublina dostarczyły najwięcej ludności. Są to powiaty: puławski (powyżej 15% dla obu grup ludn.), lubartowski (15,0 i 13,5%), krasnostawski (7,8 i 6,4%) i kraśnicki (6,7 i 7,6%). Obszar ten stanowi wyraźną zwartą grupę, odbijającą od pozostałych powiatów północnych, wschodnich i południowych, w których jedynie miasta powiatowe odznaczają się względną większością osób.

Różnica między obu mapami polega na stopniu rozproszenia miejscowości. Miejsca pochodzenia zmarłych są ilościowo liczniejsze, podczas gdy miejscowości, z których pochodzą nowożeńcy wykazują stosunkowo większe zgrupowanie osób przybyłych do Lublina z jednej i tej samej osady.

Na obu mapach, na obszarach maksymalnego zagęszczenia, sygnatury oznaczające większe zgrupowania osób z jednego osiedla układają się jakby wzdłuż kierunków komunikacyjnych. Można nimi wyznaczyć szosę Puławy-Lublin, kolej Puławy-Lublin, Kraśnik-Lublin, Chełm-Lublin. Widocznie atrakcyjność Lublina wzrasta w miarę ułatwień komunikacyjnych.

Podobny do opisanego obszar wpływu Lublina wykazał L. Bartosewicz (2) na podstawie mapy miejsc pochodzenia studentów wyższych uczelni Lublina po II Wojnie Światowej.

Wnioski końcowe

Wyniki niniejszej pracy dowiodły, że materiał, jakiego dostarczają księgi metrykalne Lublina dostatecznie charakteryzuje przebieg ruchu naturalnego ludności miejskiej w jego najważniejszym znaczeniu — gdy chodzi o liczbę zanotowanych zjawisk. Mniej dokładne są szczegóły dotyczące wieku, zawodów, pochodzenia oraz przyczyn śmierci zarejestrowanych osób. Tym samym analiza stosunków ludnościowych miasta, oparta o te właśnie niekompletne dane, może mieć charakter wyłącznie orientacyjny, niemniej w niektórych przypadkach dobrze odzwierciedlający badane zjawiska.

Pomimo swych braków, księgi metrykalne Lublina są cenne, jako jedyne obecnie źródło dostarczające danych o ruchu naturalnym ludności w okresie drugiej Wojny Światowej. Zgodność zjawisk demograficznych, uchwyconych na podstawie danych zawartych w metrykach, ze zjawiskami notowanymi w statystyce ogólnokrajowej i zagranicznej potwierdza dużą wartość źródeł metrykalnych. Mogą one pozwolić na odtworzenie materiałów ewidencji mieszkańców prowadzonej przez miejskie biura statystyki, o ile takie zaginęły, stanowią jedyne i niezastąpione źródła dla miast małych, które nie posiadają odpowiednio prowadzonych ksiąg statystycznych. Pozwalają na uchwycenie i przedstawienie zasięgu strefy wpływu miast, struktury zawodowej, wiekowej, stopy rodności, umieralności, rozmieszczenia ludności w obrębie miasta itp.

Oparta o księgi metrykalne Lublina analiza ruchu naturalnego ludności Lublina wykazała, że:

1. Wojna nie wpłynęła zbyt hamująco na ilość zawieranych małżeństw. Bez względu na ich ilość jest w każdym roku wyższa, niż w roku 1938, stopa zawierania małżeństw zmalała od roku 1939 do 1943 r., zachowując jednak stan nieco wyższy, niż w r. 1938.

Ogromną przewagę wśród zawierających małżeństwa stanowili ludzie młodzi (w tym prawie wyłącznie kawalerowie i panny). Potwierdza to charakterystyczną dla Polski młodzienczość ludności.

2. Młodzienczość ludności występuje również na tle struktury wiekowej rodziców nowonarodzonych dzieci.

Ilość urodzonych w latach wojny wzrasta dość znacznie do roku 1941, po czym następuje zahamowanie, lecz stan urodzeń w dalszym ciągu nie przedstawia się źle (o ile choć częściowo można ufać niemieckiemu spisowi ludności w roku 1943), gdyż w stosunku do ogółu mieszkańców liczby urodzeń niewiele zmalały.

Urodzenia według płci wykazują stałą przewagę chłopców.

3. Zgony w okresie wojny tylko w ciągu dwu lat (1942 i 1944) przewyższały urodzenia o kilkanaście procent, poza tym były niższe od nich o 7 do 15 %.

Zgony według wieku zmarłych wykazywały największy procent w grupie niemowląt poniżej jednego roku, w czym większość stanowili chłopcy.

Maksimum mężczyzn mieszkających w Lublinie umiera w wieku 60–69 lat, kobiet w wieku: 70–79 lat. Z mężczyzn najliczniej umierają żonaci, z kobiet wdowy.

Stosunek zgonów niemowląt do urodzeń żywych wzrósł w czasie wojny o kilka procent.

Przyrost ludności w stosunku do ogółu mieszkańców z wyjątkiem dwu lat ujemnych wykazuje stan niski, ale nie gorszy, niż w niektórych dużych miastach Polski przed wojną.

Najgroźniejszą chorobą dla Lublinian jest gruźlica, zwłaszcza dla ludzi w wieku 15–49 lat.

4. Podział ludności według zawodów wykazał największy procent pracujących w przemyśle i rzemiośle, dużo niższy w handlu i w komunikacji.

Zagęszczenie ludności w domach starych i niehigienicznych jest przyczyną znacznej śmiertelności na gruźlicę w badanym okresie czasu.

Przegląd miejsc urodzenia mieszkańców Lublina biorących udział w ruchu naturalnym ludności wykazał, że największy procent ich pochodzi z samego Lublina, potem z powiatów lubelskiego i jemu przyległych. Z odleglejszych powiatów województwa lubelskiego jak i z innych województw pochodzi bardzo mały odsetek stałych mieszkańców miasta.

SPIS WYKORZYSTANEJ LITERATURY I MATERIAŁÓW

1. Amtliches Gemeinde – und Dorfverzeichniss für das Generalgouvernement auf Grund der summarischen Bevölkerungstandaufnahme am März 1943 Kraków, 1943.
2. Bartosewicz Leonard – Próba wyznaczenia obszaru wpływu kulturalnego miasta Lublina. Annales Univers. M. C. S. Lublin vol. III. s. B. str. 155–168. Lublin, 1948.
3. Bujak Franciszek – Limanowa – miasteczko w zachodniej Galicji. Stan społeczny i gospodarczy. Studia Ekon. Studia Ekon. Społ. (str. 36–49). Kraków, 1902.
4. Bujak Franciszek – Maszkienice, wieś powiatu brzeskiego. Stosunki gospodarcze i społeczne. Rozpr. Ak. Um. Wydz. Hist. Filoz. Kraków, 1901.
5. Bujak Franciszek – Żmiąca – wieś powiatu limanowskiego. Stosunki gospodarcze i społeczne. (str. 36–43) Kraków, 1903.
6. Buławski Rajmund – Zawód i gałąź pracy jako czynniki klasyfikacyjne w statystyce zawodowej. Kwartalnik Statystyczny 1932 t. IX str 73–96.
7. Burgdörfer Friedrich – Aufbau und Bewegung der Bevölkerung. Leipzig 1935.
8. Burgdörfer Friedrich – Volk ohne Jugend. Berlin, 1932.
9. Chandrasekhar S, – India's population. Fact and policy. (str. 59) New York 1946.
10. Daszyńska-Golińska Zofia – Stosunki ludności województwa lubelskiego. Monografia Statystyczno-gospodarcza woj. lubelsk. T. I. Lublin, 1932.
11. Daszyńska-Golińska Zofia – Uście Solne, przyczynki historyczno-statystyczne do dziejów nadwiślańskiego miasteczka. Kraków, 1906. (str. 119–140).
12. Dobrowolski Kazimierz – Dzieje wsi Niedźwiedzia w powiecie limanowskim do schyłku dawnej Rzeczypospolitej. Studia z historii społ. i gospod. poświęcone prof. dr F. Bujakowi. str. 479–622. Lwów, 1931.
13. Dobrowolski Kazimierz – Znaczenie metryk kościelnych dla badań naukowych. Rocznik Tow. Herald. T. V. 1920. str. 90–111.
14. Drugi powszechny spis ludności z dnia 9. XII. 1931. Województwo Lubelskie. Mieszkania i gospodarstwa domowe. Ludność. Stosunki zawodowe. Gł. Urz. Stat. R. P. Statystyka Polski ser. C. z. 85. str. 276–278. Warszawa, 1938.
15. Fromont Pierre – Démographie économique. Les rapports de l'économie et de la population dans le monde. Paris, 1947.
16. Krzyżanowski Adam – Demograficzne oblicze kryzysu, Kraków, 1932.

17. Łagoda Jan — Ruch naturalny ludności w wojew. poznańskim, pomorskim i śląskim w okresie od r. 1920 do 1925, *Kwartalnik Statyst. t. IV. z. 2. str. 345–379. Gł. Urz. Stat. R. P. Warszawa, 1927.*
18. Malicki Adam — Aktualne zagadnienia badań w zakresie geografii miast polskich. *Czasopismo Geograficzne 1939–1946. T. XVII z. 3–4 str. 116–123. Wrocław. 1946.*
19. Mały Rocznik Statystyczny 1939. *Gł. Urz. Stat. R. P. Warszawa 1939.*
20. Mały Rocznik Statystyczny 1949. *Gł. Urz. Stat. R. P. Warszawa 1950.*
21. Małżeństwa, urodzenia i zgony 1927, 1928. *Gł. Urz. Stat. R. P. Statystyka Polski ser. A. t. 27. Warszawa, 1934.*
22. Małżeństwa, urodzenia i zgony 1929, 1930 *Gł. Urz. Stat. R. P. Stat. Polski ser. C. zesz. 45. Warszawa 1937.*
23. Małżeństwa, urodzenia i zgony 1931, 1932. *Gł. Urz. Stat. R. P. Statyst. Polski ser. C. zesz. 102. Warszawa 1939,*
24. Małżeństwa, urodzenia i zgony w woj. centralnych i wschodnich. *Kwartalnik stat. T. VI. str. 381–427. Gł. Urz. Stat. R. P. Warszawa, 1929.*
25. Maruszczak Henryk — Zmiany w zaludnieniu województwa lubelskiego w latach 1822–1946. *Annales Univ. M. C. S. Lublin, vol. IV. s. B. Lublin, 1949 str. 61–115.*
26. Melezin Abraham — Przyczynek do znajomości stosunków demograficznych wśród ludności żydowskiej w Łodzi, Krakowie i Lublinie podczas okupacji niemieckiej. *Łódź 1946.*
27. Modrzewska Krystyna — Parafia Mełgiew jako biologiczny krąg izolacyjny. *Annales Univ. M. C. S. Lublin, vol. III. s. B. str. 79–153. Lublin, 1948.*
28. Morawski Wiktor — Małżeństwa, urodzenia i zgony w woj. południowych w r. 1926 na tle dat województw zachodnich i niektórych krajów Europy. *Kwartalnik Statyst. 1930. t. VII. z 1. str. 152–252.*
29. Morawski Wiktor — Przyczynek do statystyki ruchu naturalnego ludności w Polsce w latach 1946–1947. *Statyst. Polski ser. B zesz. 10. Gł. Urz. St. R. P. Warszawa, 1949.*
30. Nowakowski Stanisław — Europa Wschodnia i Azja Północna (Związek Socjalistycznych Republik Radzieckich Wiel. Geogr. Powsz.)
31. Raptularze małżeństw, urodzeń i zgonów z lat 1938–1944 z siedmiu parafii Lublina.
32. Rocznik statystyczny Lublina 1936. *Zarząd Miejski w Lublinie.*
33. Rosset Edward — Prawa demograficzne wojny. *Łódź, 1933.*
34. Ruch naturalny ludności wyznań chrześcijańskich w b. Królestwie Kongresowym w latach 1909–1918. *Gł. Urz. Stat. R. P. Statystyka Polski T. III. str. 110–111. Warszawa, 1921.*
35. Skorowidz miejscowości Rzeczypospolitej Polskiej. Tom IV. *Gł. Urz. Stat. R. P. Warszawa, 1934.*
36. Słownik Sprawocznik po socjalno-ekonomicznej statistice. Wtoroje izdanie. *Centralnoje Statisticeskoje Uprawlenie Gosplana SSSR. Otdiel Uczebnych Zawiedenij. Moskwa 1948.*
37. Spis kościołów i duchowieństwa diecezji lubelskiej 1948.
38. Szewczyk Roman — Ludność Lublina w latach 1583 – 1650. *K. U. L. Wyd. Nauk. Hum. T. VI. Lublin, 1947.*
39. Szulc Stefan — Dokładność rejestracji urodzeń i zgonów. *Zagadnienia demograficzne Polski. Gł. Urz. Stat. R. P. Statyst. Polski ser. C. z 41. Warszawa, 1936. str. 133–157.*

40. Szulc Stefan — Przełom sytuacji demograficznej europejskiego kręgu kulturalnego. *Problemy* Nr 3/4 1946.
41. Szulc Stefan — Ruch naturalny ludności w latach 1895—1935. *Zagadnienia demograficzne Polski*. Gł. Urz. Stat. Polski ser. C. z. 41. str. 1—132. Warszawa, 1936.
42. Thomas Dorothy Swaine — Social and economic aspects of swedish population movements 1750—1933. New York 1941. (str. 38),
43. Urłanis B. C — Rost nasilenia w Jewropie. *Ogis-Gospolititizdat* 1941.
44. Wiśniowski-Prus Tadeusz — Z badań nad sferą wpływów niektórych miast i osad targowych. *Geografia w szkole*. R. I Nr 4. str. 11—15. Warszawa, 1948.
45. Zaremba Zygmunt — Fałszywe zgłaszanie dat urodzeń w Polsce. *Zagadnienia demogr. Polski* cz. II Gł. Urz. Stat. H. P. Statyst. Polski ser. C. z. 41. Warszawa 1936 (st. 159—173).
46. Zejc Bolesław — Wpływ wojny na stan ludności Europy. *Miesięcznik Statyst.* 1923. str. 289—292. Gł. Urz. St. R. P. Warszawa, 1923.
47. Zajczyk W. T. — Korea. Moskwa 1951.

S U M M A R Y

This demographic analysis has been carried out on the basis of birth, marriage and death records drawn from the registers of seven Roman — Catholic parishes. The investigation covers the period from 1938 to 1944. Only records relating to the population living in town permanently were taken under consideration, whereas those with reference to the countryside, (including the village of Majdanek where a Nazi concentration camp was located) were omitted. The analysis is therefore incomplete inasmuch as it does not embrace the non-Christian population of the town, which was obviously not registered in the parish records, particularly during the first years of the period surveyed. The absence of evidence concerning the movement of Jewish population, due to the fact that the Nazis destroyed the records, renders us unable to fill in the gap.

The following data were used: (1) date of birth, sex of child and age of parents — while considering births, (2) age and status of newly married — while considering marriages, and (3) age, status and sex of deceased as well as the cause of death — while considering deaths. Also information for anthropo-geographical analysis was collected from records of the profession of parents, married couples and deceased, the place of their origin, residence and in cases of the deceased — the cause of their death.

The material collected from parish registers was written out on separate cards for each individual (28 156 cards). Then adequate tables were compiled for each year giving a survey of all the parishes taken together, this enabling further analysis. Classification

into age, occupation and other groups was carried out according to the pattern used in Polish statistical state-publications.

The results of this work show that the material based on parish records provides a satisfactory account of the natural movement of urban population in its narrowest sense, as far as the number of phenomena taken under consideration are concerned. Particulars regarding the age, occupation, place of residence and cause of death of the registered are less detailed. Thus the anthropogeographical analysis of the town is merely of orientational value, nevertheless, in some cases it provides a good characteristics of the investigated phenomenon.

In spite of their deficiencies the records of Lublin parishes provide valuable evidence being the only source of data concerning the natural movement of population during the Second World War. The fact that the demographic phenomena reflected by these records conform with those revealed by the all-national and foreign statistics bear out the importance of parish registers as a source for demographic studies. They enable the reconstruction of the census reports compiled by the municipal statistic bureaus in cases of their disappearance. Moreover, they constitute the only source of information for small towns which have no satisfactory statistical records. They also enable us to determine the zone of urban influence, the occupational structure, age structure rate of fertility and mortality, the distribution of population within the town, etc.

The analysis of the natural movement of the Lublin population has revealed the following facts: 1. The war did not hinder marriages to any considerable extent. The absolute figures increased annually as compared to 1938; the marriage rate actually declined from 1939 to 1943 being, however, somewhat higher than in 1938. The relative figures representing marriages concluded, and the birth and death rates may be referred only to 1939 and 1943 for which years calculations for the general state of the population are available. In 1939 — 10,3 marriages were concluded per mille and in 1943 — 7,8.

Young people constituted a great majority of those entering wedlock — men in the age group 25–29 and women in the age of 20–24. This confirms the youthfulness of population characteristic of Poland.

2. The youthfulness of population is also reflected in the parents' age at childbirth. Changes in the occurrence of the oldest age groups are illustrated on tabl. 4 and 5.

The number of births during the war increased considerably up to 1941 and then a decline followed but the birth rate continued to be fairly high (if the German census of 1943 gives reliable figures), since compared to the total amount of population there was only a slight decrease in the number of births. In 1939 — 18.5 births per mille were registered and in 1943 — 18,3.

Births considered from the point of view of sex reveal a majority of boys, the average being 105 boys to 100 girls in 1941 and even 111 boys to 100 girls in 1944.

3. During the war deaths exceeded births by some 15 percent in 1942 and 1944, in the other years they were lower by 7 to 15 percent.

Deaths taken according to age reveal the greatest percentage (average 18,5) among children below one year, the majority of which were boys.

The largest number of men living in Lublin die between 60—69, women 70—79 y. Deaths of married men and widows are the most frequent.

The increase of population in relation to the total amount of inhabitants except, for two negative years, was slight, though not lower than in some large Polish towns before the war.

Marriages and births during the Second World War present a much more optimistic picture than during the First World War. The reason for this fact is that while the First World War took all the military service able men thus disrupting family life for several years, the Second World War on Polish territory was already concluded in the autumn of 1939. The number of prisoners of war was relatively small and in spite of the occupation family life was more normal than during the First World War.

Thirty percent of the inhabitants, viz. all the Jewish population was murdered by the Nazis. The strong influx of refugees from Silesia, Pomerania and Poznań territory partly made up for the loss and though the amount of population decreased during the war, generally speaking, its religious structure became more homogeneous. The statistical picture of deaths during the period under investigation refers strictly to the permanent population of Lublin. As concerns the number of deaths in Lublin those who died in the prisons and hospitals, and particularly in the concentration camp of Majdanek were not taken under consideration. The total figure for deaths is many times larger than that given by the parish records. Let us

bear in mind that the number of people deceased and murdered in that camp is calculated to be 2,000,000.

Due to the lack of complete records inquiries on the health rate were cut down to an analysis of deaths caused by tuberculosis. It appears that a prevalent majority of those cases was located near factories, rivers and in the districts which show the worst hygienic conditions. In the new districts situated on the plateau which are not overpopulated the number of deaths from tuberculosis is much smaller.

Birth place records of those registered in the parishes enabled us to determine the zone of the influence of Lublin on the surrounding area. This survey shows that the greatest percentage of Lublin inhabitants was born in Lublin, then follow those from Lublin district and the adjacent districts.

A small percentage of Lublin's inhabitants come from further districts and from other voievodstvos. The power of attraction exerted by the town on the rural population is shown to be the greatest where communication facilities exist. Localities situated along highways and railway lines provide the largest number of population to the town of Lublin.

Р Е З Ю М Е

Материалом для демографического анализа г. Люблина послужили данные о рождениях, браках и случаях смерти, содержащиеся в приходских книгах семи римско-католических приходов. Период исследованного времени относится к годам 1938—1944. Из записей в приходских книгах принято во внимание лишь те, которые касаются населения постоянно проживающего в городе, пропущено же данные, касающиеся жителей селений, принадлежащих к приходам г. Люблина (между прочим селение Майда-нек, где находился гитлеровский концентрационный лагерь) Проведенный анализ не является полным, особенно для первых годов рассматриваемого периода, так как в нем не учтено нехристианское население города, которое, разумеется, не было зарегистрировано в приходских книгах. Отсутствие книг, касающихся переселенческого движения населения еврейского происхожде-

ния, уничтоженного гитлеровским оккупантом — не позволило заполнить этот пробел.

В работе использованы следующие записки: 1) дата рождения и пол ребенка, а также возраст родителей — при разработке данных относительно рождений, 2) возраст и гражданское состояние новобрачных — при разработке данных о браках, и 3) возраст, гражданское состояние и пол умерших, а также причина смерти, при разработке данных о случаях смерти. Для антропогеографического анализа из тех же записок взяты данные о профессиях родителей, супругов и умерших, об их месте происхождения, месте жительства и относительно умерших о причине смерти.

Материал из метрических книг собран путем выписки на отдельных листах данных относительно каждого подлежащего учету лица отдельно (в сумме 28.156 листов). На основании этого материала разработаны для каждого года соответственные таблицы, предназначенные для дальнейшего анализа и относящиеся ко всем приходам г. Люблина.

При составлении таблиц положено в основу разделение на группы возраста, профессии и т. д., употребляемое в польских государственных статистических изданиях.

Итоги настоящей работы доказали, что материал, имеющийся в метрических книгах г. Люблина, достаточно хаактеризует процесс естественного демографического движения городского населения в его наиболее узком значении — относительно количества отмеченных явлений. Менее точными являются детали касающиеся возраста, профессии, происхождения, а также причин смерти зарегистрированных лиц. Тем самым антропогеографический анализ, проведенный на основании этих данных может иметь исключительно ориентировочный характер. Тем не менее он, в некоторых случаях, хорошо характеризует исследованные явления.

Несмотря на свои недостатки, метрические книги г. Люблина являются ценными, как единственный в настоящее время источник, доставляющий данные о естественном движении населения в период второй мировой войны. Согласованность демографических данных, полученных на основании данных из Люблинских метрических свидетельств с явлениями, отмеченными о общегосударственной и иностранной статистике, придает большую ценность метрическим источникам. Последние дают воз-

возможность отобразить учет жителей, проводимый городскими статистическими бюро, в случае если этот учет потерян. Кроме того они являются единственными и незаменимыми источниками для малых городов, не ведущих надлежащим образом статистических книг. Они дают возможность уловить и представить предел зоны влияния городов, профессиональную и возрастную структуру, процент рождаемости и смертности, размещение населения в пределах города и т. п.

Проведенный на основании записей в метрических книгах г. Люблина анализ естественного движения населения г. Люблина показал, нижеследующее :

1. Война не повлияла существенным образом отрицательно на количество вступлений в брак. Абсолютное количество браков было в каждом году выше, чем в 1938 году; правда, количество браков уменьшалось с 1938 по 1943 год, но все же оно было несколько выше, чем в 1938 году. Относительные цифры, касающиеся браков, рождений и случаев смерти можно отнести лишь к 1939 и 1943 годам, для которых существуют подсчеты общего состояния населения. В 1939 году на 1000 населения отмечено 10,3 браков, а в 1943 году — 7,8.

Огромный перевес среди новобрачных составляли молодые люди: мужчины в возрасте 25—29 лет, женщины в возрасте 20—24. Это свидетельствует о характеристическом для населения Польши количественном преобладании людей молодого возраста.

2. Количественное преобладание молодого населения выступает также на фоне отношения возраста родителей новорожденных детей. Изменения касающиеся максимумом возраста родителей, показаны в табл. 4 и 5.

Количество рождений во время войны значительно возрастает до 1941 года, затем наступает уменьшение, но всё же не очень значительное (если даже лишь частично доверять германской переписи населения 1943 года), так как по отношению к общему населению цифры рождений лишь немного уменьшились. В 1939 г. на 1000 населения было 18,5 рождений, а в 1943 году — 18,3 рождений.

Рождения в отношении пола указывают на постоянный перевес по стороне мальчиков. В среднем родилось 105 мальчиков на 100 девочек, в 1941 и 1944 годах 111 мальчиков на 100 младенцев женского пола.

3. Случаи смерти во время войны лишь на протяжении двух лет (1942 и 1944) превышали рождения на десять с лишним процентов, в остальных же годах были ниже последних на 7 до 15%

Случай смерти в отношении возраста умерших показали самый большой процент (в среднем 18,5) в группе младенцев ниже одного года, в чем большинство составляли мальчики.

Максимум мужчин проживающих в городе Люблине, умирает в возрасте 60—69 лет, женщин 70—79. У мужчин наибольшая смертельность среди женатых, у женщин среди вдов.

Прирост населения г. Люблина в отношении к общему числу жителей, за исключением двух лет с убитком населения, был довольно низок, но не ниже некоторых больших городов довоенной Польши.

Количественный процесс браков и рождений во время второй мировой войны представляется лучше, чем во время первой войны. Причиной этого является тот факт, что первая война втянула в свои ряды всех мужчин, способных к военной службе, разбивая тем самым семейную жизнь на несколько лет, вторая же мировая война кончилась уже на территории Польши осенью 1939 года. Количество мужчин, пребывавших в плену, было относительно невелико и несмотря на оккупацию семейная жизнь населения развивалась более нормально, чем в годы первой мировой войны. Необходимо иметь в виду, что в городе Люблине гитлеровский оккупант истребил еврейское население, которое составляло 30% жителей города. Сильная иммиграция беженцев из Силезии, Познанского и Поморского воеводств частично пополнила этот убыток и несмотря на общее уменьшение в итоге войны населения, структура населения в отношении вероисповедания осталась более однородной.

Статистический образ, касающийся смертности в исследованный период, относится лишь к постоянному населению города Люблина. В настоящей работе невозможно было однако учесть лиц умерших и замученных в Люблинских тюрьмах, в больницах и прежде всего в концентрационном лагере в Майданке около Люблина. Общее количество случаев смерти многократно больше, чем это представлено в записках метрических книг. Ведь количество умерших и замученных в концентрационном лагере в Майданке исчисляется на два миллиона человек.

Исследования вопроса здравоохранения, из-за отсутствия полных данных, ограничено анализом размещения умерших от туберкулёза. Анализ выказал чрезмерное сконцентрирование этих случаев в районах города, расположенных вблизи фабрик, рек и в местах плотной застройки домов, трудно проветриваемых и негигиеничных. В новых районах, а также в местах расположенных на возвышенностях, не перенаселённых, смертность от туберкулёза значительно меньше.

Определение зоны влияния города Люблина на смежные пространства возможно благодаря данным о происхождении лиц, зарегистрированных в метрических книгах. Проверка месторождений жителей города Люблина показала, что наибольший процент составляют рожденные в самом городе Люблине, затем в Люблинском и примыкающих к нему уездах.

Из более отдаленных уездов и из других воеводств происходит очень небольшой процент горожан Люблина. Заметна зависимость между постепенным поглощением сельского населения городом, чему способствовали немало выгодные средства сообщения. Местности расположенные вдоль шоссейных дорог и железнодорожных путей доставили городу Люблину большинство жителей, происходящих извне города.

TABELA I

Małżeństwa, urodzenia, zgony i przyrost naturalny rzymsko-katolickiej ludności Lublina od roku 1909 do 1945

Table 1. Marriages, births, deaths and natural increase of Roman-Catholic population in Lublin, 1909–1945.

Rok Year	Małżeństwa Marriages	Urodzenia Births	Zgony Deaths	Przyrost nat. Natural increase	Źródło Source
1909	180	687	658	29	Ruch naturalny ludności w B. Królestwie Kongresowym w latach 1909–1918. Stat. Polski tom III. Warszawa, 1921. Gł. Urz. Stat.
1910	153	561	567	– 6	
1911	410	1314	1125	189	
1912	281	1214	1068	145	
1913	381	1847	1589	258	
1914	333	1954	1908	46	
1915	241	1649	2390	–741	
1916	235	1127	1742	–615	
1917	245	796	1496	–700	
1918	433	948	1867	–919	
1919	909	2131	2181	– 50	Małżeństwa, urodz. i zgony w woj. centralnych i wschodnich. Kwartalnik Stat. 1929. T. VI. str. 381–427
1920	692	2143	2090	53	
1921	851	1993	1593	400	
1922	734	2270	1533	737	
1923	837	2242	1527	715	
1924	727	2193	1534	659	
1925	741	2497	1485	1012	
1926	686	2301	1538	763	
1927	m. 880 895 k.	2075	1748	327	Małż., urodz. i zgony 1927/28 Stat. Pol. s. A-27 1929/30 „ „ „ Cz 45 1931/32 „ „ „ 102
1928	764 763	1778	1148	630	
1929	665 672	1720	1130	590	
1930	652 651	1770	1029	741	
1931	584 595	1580	1116	464	
1932	625 634	1503	941	562	
1933	718	1822	1255	567	Księgi parafialne (ludności miasta i okol. wsi). Liczby w nawiasach — Stat. Lublina 1936, lud. wyłącznie miejska
1934	724	1680	1223	457	
1935	780	1667	1187	480	
1936	802(675)	1707 (1276)	1171 (1046)	536 (230)	
1937	827	1752	1291	461	
1938	764 (694)	1584 (1336)	1322 (1032)	262 (304)	Księgi parafialne — ludn. miasta, okol. wsi, Liczby w nawiasach — ludność wyłącznie miejska
1939	968 (849)	1968 (1519)	1693 (1358)	275 (161)	
1940	984 (907)	1872 (1626)	2078 (1484)	–206 (142)	
1941	827 (752)	2018 (1821)	2289 (1547)	–271 (274)	
1942	885 (817)	2093 (1767)	3297 (2007)	–1204 (–240)	
1943	845 (751)	2001 (1751)	4288 (1484)	–2287 (267)	
1944	993 (918)	2084 (1704)	3887 (2032)	–1803 (–328)	
1950	1303	2390	2226	164	

TABELA 2
Wiek mężczyzn wstępujących w związek małżeński
(odsetki)

Table 2. Age of men entering wedlock (in percentages)

Grupy wieku Groups of age	1938	1939	1940	1941	1942	1943	1944
19 i mniej 19 and less	2,2	2,6	2,8	3,0	2,9	4,5	3,3
20 – 24	24,2	20,6	28,6	27,2	30,5	34,6	35,3
25 – 29	40,2	43,2	34,1	34,2	27,6	23,3	24,3
30 – 34	17,6	17,6	15,8	18,0	19,6	16,9	16,4
35 – 39	5,8	7,7	5,8	6,6	7,5	8,3	7,6
40 – 44	3,9	3,3	2,8	4,3	2,8 ¹	4,5	4,3
45 – 49	1,9	2,1	1,9	1,6	3,3	2,3	3,2
50 – 59	2,6	1,6	4,1	2,9	3,7	3,3	3,3
60 – 69	1,2	1,3	1,7	1,7	1,6	1,6	1,8
70 i więcej 70 and above	0,4	—	0,4	0,5	0,5	1,7	0,5

TABELA 3
Wiek kobiet wstępujących w związek małżeński
(odsetki)

Table 3. Age of women entering wedlock (in percentages)

Grupa wieku Groups of age	1938	1939	1940	1941	1942	1943	1944
19 i mniej 19 and less	21,5	17,7	21,8	24,0	21,1	23,8	24,1
20 – 24	33,9	31,9	38,0	35,5	39,4	37,6	40,5
25 – 29	25,0	27,9	19,0	18,8	15,5	16,5	14,5
30 – 34	9,5	12,8	11,2	8,6	9,1	10,1	8,4
35 – 39	4,7	4,4	3,3	6,8	6,3	5,1	5,2
40 – 44	2,9	2,8	2,8	3,2	3,2	2,8	2,8
45 – 49	1,4	1,6	1,8	1,2	3,3	1,7	2,4
50 – 69	0,8	0,8	1,7	1,5	1,7	1,6	1,4
60 – 69	—	0,1	0,4	0,3	0,4	0,7	0,3
70 i więcej 70 and more	0,3	—	—	0,1	—	—	—
niewiadomy unknown						0,1	0,3

TABELA 4
Rodzice według grup wieku
(odsetki)

Table 4. Parents according to age — groups (in percentages)

Grupy wieku Age groups	1938		1939		1940		1941		1942		1943		1944	
	*) o	*) m	o	m	o	m	o	m	o	m	o	m	o	m
19 i mniej 19 and less	0,3	4,9	0,3	5,4	0,3	5,4	0,3	5,7	0,7	5,7	0,4	6,1	0,2	6,0
20 — 24	8,6	25,0	8,6	21,6	10,5	23,4	11,4	25,0	11,1	24,5	14,5	28,6	13,6	28,9
25 — 29	35,6	32,2	33,1	33,2	30,5	30,4	25,9	27,6	25,3	26,9	22,1	23,3	21,8	23,1
30 — 34	28,3	21,8	31,2	23,9	28,2	24,4	30,0	23,8	29,0	23,3	27,8	23,8	28,2	22,0
35 — 39	13,6	11,7	16,2	11,7	17,8	12,4	17,7	13,0	19,1	14,4	21,5	13,4	20,0	14,3
40 — 44	8,1	3,8	5,6	3,5	6,9	3,8	8,6	4,5	7,9	4,7	8,4	4,1	10,6	4,5
45 — 49	3,6	0,3	3,1	0,4	3,3	0,1	3,5	0,2	4,0	0,4	3,0	0,4	3,5	0,6
50 — 59	1,1	—	1,5	—	1,9	0,0	1,6	—	2,0	—	1,8	0,0	1,6	—
60 — 69	0,1	—	0,1	—	0,3	—	0,2	—	0,2	—	0,3	—	0,1	—
70 i więcej 70 and more	—	—	—	—	—	—	—	0,0	—	—	—	—	—	—
niewiadomy unknown	0,7	0,3	0,3	0,3	0,3	0,1	0,8	0,2	0,7	0,1	0,2	0,3	0,4	0,6

*) o = ojcowie (fathers)
m = matki (mothers)

TABELA 5
Połączenia grup wieku rodziców do 34 lat
(odsetki)

Table 5. Combinations of parents' age-groups up to age of 34 years (in percentages) O = fathers, M = mothers.

Rok Year	O.-25-29 M.-20-24	O.-30-34 M.-25-29	O.- 30-34 M.-	O.- 25-29 M.-	O.- 20-24 M.-	Razem
1938	15,2	11,5	9,2	13,3	4,3	53,5
1939	11,6	13,2	9,5	13,3	4,2	51,3
1940	11,4	11,4	9,2	12,3	5,3	49,6
1941	11,7	11,5	10,1	8,6	6,6	48,5
1942	11,3	12,0	9,1	9,4	6,1	47,9
1943	10,7	9,7	7,6	6,3	8,7	43,0
1944	12,3	10,3	8,5	5,7	7,5	44,4

TABELA 6
 Urodzenia według płci
 Table 6. Births according to sex.

Rok Year.	Na sto dziewcząt urodziło się chłopców : Per 100 girls were born boys
1938	103,2
1939	101,2
1940	105,8
1941	111,5
1942	104,0
1943	111,0
1944	104,0

TABELA 7
 Urodzenia w/g miesięcy

Wskaźniki : przec. dzienna w poszczeg. miesiącach przy założeniu przec. dzien-
 nej dla całego roku – 1000.

Table 7. Births according to months.

Index : daily average by individual months when daily average per year = 100.

Mies.	1938	1939	1940	1941	1942	1943	1944
I – XII	100	100	100	100	100	100	100
I	116,7	116,7	138,1	157,2	167,3	142,2	182,5
II	124,0	101,2	106,8	99,5	113,0	111,6	103,5
III	99,2	90,0	105,2	120,5	108,5	121,0	108,2
IV	104,0	104,2	114,0	101,2	108,2	101,6	128,5
V	95,0	104,1	115,2	122,3	118,7	83,2	90,0
VI	93,2	110,0	67,5	90,3	79,8	80,5	75,0
VII	124,5	103,3	92,2	84,3	84,5	86,6	92,6
VIII	92,1	100,2	111,2	79,0	98,7	90,1	77,4
IX	98,0	88,4	108,6	93,0	85,3	100,6	109,1
X	91,0	106,5	90,7	103,0	93,3	118,1	86,8
XI	89,6	108,2	79,6	90,4	89,8	90,1	86,7
XII	81,4	64,6	70,3	59,6	52,4	69,0	57,4

TABELA 8

Urodzenia martwe

Table 8. Still-born

Rok Year	Na sto urodzeń wogóle było urodzeń martwych Per 100 births were still-born.
1938	3,2
1939	3,6
1940	2,7
1941	2,2
1942	1,08
1943	2,0
1944	2,0

TABELA 9

Urodzenia martwe wg płci

Table 9. Still – born according to sex.

Rok Year	Na sto chłopców było martwo urodzonych dziewcząt : Per 100 still – born boys were girls :
1938	69
1939	75
1940	41
1941	78
1942	46
1943	64
1944	94

TABELA 10

Zgony w stosunku do r. 1938

Table 10 Deaths in comparison with the year 1938

Rok Year	Wskaźniki Indexes
1938	100
1939	131,4
1940	144,0
1941	150,0
1942	194,5
1943	143,7
1944	196,7

TABELA 11

Zgony według miesięcy (ogółem)

Wskaźniki : przec. dzienna w poszczeg. miesiącach przy założeniu przec. dziennej dla całego roku - 100

Table 11. Deaths according to months (general figure)

Indexes : daily average by individual months when daily average per year = 100.

Miesiące Months	1938	1939	1940	1941	1942	1943	1944
I - XII	100	100	100	100	100	100	100
I	113	86	116	103	108	153	84
II	124	76	118	94	113	132	68
III	95	78	125	94	125	122	76
IV	99	85	128	89	99	106	102
V	100	85	108	96	106	88	156
VI	108	75	94	105	74	82	80
VII	90	72	81	75	70	82	137
VIII	65	70	114	93	78	88	103
IX	98	278	84	112	119	80	110
X	91	102	71	108	124	94	92
XI	102	105	59	89	114	93	84
XII	118	89	96	137	82	83	84

TABELA 12

Zgony według miesięcy dzieci poniżej 1 roku

Wskaźniki : przec. dzienna w poszczeg. miesiącach przy założeniu przec. dziennej dla całego roku = 100

Table 12. Deaths at under 1 year of age boys and girls, according to months.

Indexes : daily average by individual months when daily average per year = 100.

Miesiące Months	Chłopcy boys							Dziewczęta girls						
	1938	1939	1940	1941	1942	1943	1944	1938	1939	1940	1941	1942	1943	1944
I - XII	100	100	100	100	100	100	100	100	100	100	100	100	100	100
I	133	83	76	134	63	126	84	96	57	78	80	90	97	115
II	104	71	148	78	107	113	72	225	91	80	108	92	107	54
III	79	84	131	78	147	95	91	401	39	107	36	115	107	67
IV	54	86	89	98	88	71	140	83	117	100	92	110	110	102
V	121	74	114	149	135	103	63	146	69	117	81	115	77	133
VI	125	114	95	81	40	53	53	71	130	10	147	51	10	51
VII	108	148	107	85	84	76	79	96	113	97	125	123	77	41
VIII	79	148	114	117	84	126	112	79	126	173	117	100	150	156
IX	83	123	64	129	175	140	175	125	130	100	120	146	110	187
X	67	91	88	78	118	70	124	108	183	106	133	190	183	123
XI	54	66	79	54	88	105	100	71	13	100	64	26	67	59
XII	163	120	88	102	56	110	91	67	126	140	108	31	107	90

TABELA 13

Zgony według miesięcy dzieci od 1 do 14 lat

Table 13. Deaths of 1-14 years boys and girls according to months.

Wskaźniki: przec. dzienna w poszczeg. mies. przy założeniu przec. dziennej dla całego roku = 100.

Indexes: daily average by individual months when daily average per year = 100

Miesiące months	C h ł o p c y boys							D z i e w c z ę t a girls						
	1938	1939	1940	1941	1942	1943	1944	1938	1939	1940	1941	1942	1943	1944
I - XII	100	100	100	100	100	100	100	100	100	100	100	100	100	100
I	145	50	100	100	111	153	64	56	72	108	62	62	201	74
II	154	16	106	112	81	123	19	88	39	142	167	33	110	77
III	145	50	181	56	123	53	17	144	89	133	90	153	189	93
IV	154	111	106	201	77	135	119	81	94	142	62	128	68	74
V	82	33	38	181	62	94	197	162	167	75	62	76	47	187
VI	118	94	63	43	77	77	92	125	16	50	81	176	105	97
VII	118	89	118	38	23	153	100	56	33	75	43	62	84	9
VIII	118	50	240	144	89	112	133	38	50	267	171	62	121	126
IX	64	405	169	144	165	135	147	144	370	58	190	143	68	161
X	55	128	19	81	185	112	153	119	128	—	152	167	31	93
XI	27	111	—	19	77	18	64	63	111	58	62	95	89	87
XII	82	50	43	38	111	53	80	81	33	75	6	43	100	103

TABELA 14

Zgony według miesięcy w grupie 15 - 49 lat

Table 14. Deaths of 15-49 years men and women according to months.

Wskaźniki: przec. dzienna w poszczeg. mies. przy założeniu przec. dziennej dla całego roku = 100.

Indexes: daily average by individual months when daily average per year = 100.

Miesiące months	M ę ż c z y ż n i Men							K o b i e t y Women						
	1938	1939	1940	1941	1942	1943	1944	1938	1939	1940	1941	1942	1943	1944
I - XII	100	100	100	100	100	100	100	100	100	100	100	100	100	100
I	92	44	102	74	93	157	51	110	75	89	120	123	176	47
II	84	47	124	70	142	164	36	100	56	110	78	130	153	56
III	110	56	168	157	161	103	86	100	62	89	69	97	86	43
IV	98	56	86	54	111	88	88	114	78	145	72	72	88	98
V	76	56	110	100	129	99	205	90	62	123	104	92	124	294
VI	98	22	100	157	76	111	80	69	71	85	87	83	64	73
VII	110	66	58	53	58	112	331	90	56	96	113	60	93	138
VIII	63	39	104	53	71	45	91	65	100	102	113	97	107	109
IX	105	480	120	98	114	42	59	127	430	100	158	67	38	79
X	84	110	40	113	95	103	46	100	75	102	119	140	76	94
XI	131	153	66	103	89	111	62	121	77	55	81	155	102	69
XII	152	76	116	154	68	67	51	134	81	102	98	92	93	90

TABELA 15

Zgony według miesięcy w wieku lat 50 i więcej

Wskaźniki: przec. dzienna dla poszczeg. mies. przy założeniu przec. dziennej dla całego roku = 100.

Table 15. Deaths of 50 years and above men and women according to months.

Indexes: daily average by individual months when daily average per year = 100.

Miesiące Months	Mężczyźni Men							Kobiety Women						
	1938	1939	1940	1941	1942	1943	1944	1938	1939	1940	1941	1942	1943	1944
I – XII	100	100	100	100	100	100	100	100	100	100	100	100	100	100
I	112	121	163	90	140	150	100	128	112	122	132	113	160	118
II	130	103	123	102	114	123	83	133	95	118	87	114	126	105
III	112	105	138	96	135	164	74	73	92	104	95	96	136	97
IV	102	84	146	112	117	119	77	111	103	150	78	89	128	123
V	91	116	96	93	92	93	170	91	93	122	69	103	65	140
VI	85	79	109	99	65	86	93	15	88	114	98	82	94	82
VII	88	36	76	52	43	68	123	77	82	72	85	96	59	62
VIII	68	55	102	73	63	64	80	52	52	81	88	79	88	91
IX	96	229	61	92	93	74	80	76	149	78	98	126	88	120
X	99	65	54	109	116	82	97	85	122	87	98	107	94	82
XI	95	109	58	96	107	108	110	129	123	48	115	113	81	97
XII	132	98	79	182	111	68	100	99	92	102	152	86	85	82

TABELA 17

Wiek zmarłych związany z największym nasileniem zgonów
Table 17. Age – groups showing greatest number of deaths.

Rok Year	Mężczyźni Men	Kobiety Women
1938	65 – 69	70 – 74
1939	65 – 69	75 – 79
1940	60 – 64	70 – 74
1941	60 – 64	70 – 79
1942	65 – 69	70 – 74
1943	45 – 49	65 – 69
1944	50 – 54	70 – 74

TABELA 18

Zgony według stanu cywilnego zmarłych (w odsetkach)
Table 18. Deaths by civil state (in percentages)

Płeć Sex	Rok Year	Stan cywilny zmarłych Civil state				
		W o l n y Not married		Małżeński Married	Wdowi Widowed	Rozw. Divorced
		Ogółem Generally	Od 15 lat Since 15 years			
Mężczyźni Men	1938	36,1	11,2	53,6	9,5	0,8
	1939	40,5	12,7	51,0	8,4	0,1
	1940	39,6	11,5	48,8	11,5	0,1
	1941	39,1	13,1	46,8	13,7	0,4
	1942	40,3	13,4	50,3	8,5	0,9
	1943	36,1	10,6	52,7	10,6	0,6
	1944	46,0	15,7	46,5	6,8	0,7
Kobiety Women	1938	41,3	13,9	24,8	33,4	0,5
	1939	41,6	18,8	27,2	30,8	0,4
	1940	37,1	15,9	24,3	37,9	0,7
	1941	44,0	15,9	21,5	33,9	0,6
	1942	38,6	15,1	21,9	38,6	0,9
	1943	39,6	13,8	21,9	37,8	0,7
	1944	42,5	14,9	26,7	31,6	0,2

TABELA 19

Zgony według stanu cywilnego: na 100 mężczyzn zmarło kobiet:

Table 19. Deaths according to civil state.

Per 100 men died women in state:

Rok Year	S t a n u			Ogółem Generally
	wolnego not married	małżeńskiego married	wdowiego widows	
1938	118,5	47,8	305,0	103,5
1939	96,8	50,5	349,0	94,4
1940	91,6	48,5	323,2	97,7
1941	106,8	43,6	234,0	94,8
1942	82,8	37,7	396,0	86,6
1943	96,2	36,5	312,0	87,6
1944	76,2	45,5	382,0	82,4

TABELA 20

Zgony niemowląt w stosunku do urodzeń. Na sto urodzeń było zgonów niemowląt:

Table 20. Deaths of new-born per births.

Per 100 births were deaths

Rok Year	1938	1939	1940	1941	1942	1943	1944
Ogółem Generally	13,0	14,0	16,4	15,5	19,8	14,2	21,6
Chłopców Boys	12,7	16,8	18,2	15,5	23,0	14,9	25,0
Dziewcząt Girls	13,3	11,2	14,1	15,5	16,5	13,4	18,0

TABELA 21

Przyczyny zgonów w latach 1940 – 1944
Table 21. Causes of deaths in years 1940–1944

Choroby Diseases	1940		1941		1942		1943		1944	
	%	kob. 100 meł. women 100 men	%	kob. 100 meł. women 100 men	%	kob. 100 meł. women 100 men	%	kob. 100 meł. women 100 men	%	kob. 100 meł. women 100 men
Gruźlica Tuberculosis	10,8	61	13,8	62	14,5	54	17,3	51	10,6	64
Choroby serca Diseases of heart	13,8	111	12,1	85	13,7	80	13,0	139	10,1	128
Zapalenie płuc Pneumonia	7,0	71	9,3	97	8,1	60	9,4	102	7,3	90
Umiałd starczy Decrepitude	26,8	192	17,3	135	11,8	243	10,5	172	9,0	200
Śmierć gwałtowna Violent death	6,1	31	3,2	13	2,5	39	5,7	29	26,5	41
Grypa Influenza	4,6	170	1,2	100	0,6	175	0,7	20	1,7	76
Rak Cancer	4,8	400	3,8	146	3,8	200	3,9	168	3,4	168
Zapalenie opon mózgowych Meningitis	3,4	75	2,5	98	2,9	100	1,8	102	3,1	89
Nieżyt kiszek i żołądka u dzieci 2-let. Diseases of stomach and bowels at children up to 2 years	2,4	67	3,3	65	8,7	65	4,2	67	6,5	74
Przedwczesnie urodz., wątpliwość urodz. Weakness inborn	2,4	100	3,9	65	3,0	100	5,0	83	3,0	93
Choroby nerek Diseases of kidneys	2,2	80	1,9	78	3,2	100	1,8	33	0,9	88
Dur brzuszny Typhus	0,7	200	0,8	17	1,6	50	0,7	800	0,6	120
Dur osutkowy Typhoid	—	—	3,4	81	6,1	75	4,6	49	0,5	100
Czerwonka Dysentery	1,9	300	3,1	320	1,4	200	0,7	50	1,4	71
Inne Others	14,1	—	20,4	—	18,1	—	20,7	—	15,4	—

TABELA 22

Zgony według wieku i przyczyny śmierci w latach 1940 — 1944

Table 22. Deaths by age-groups and cause of death for years 1940—1944

Choroby Diseases	Ponizej 1 roku under 1 year	1 — 4 lat	5 — 14 lat	15 — 49 lat	50 i więcej 50 or more	Razem Total
Gruźlica Tuberculosis	2,8	2,7	3,5	60,2	30,8	100
Choroby serca Diseases of heart	0,5	0,3	1,3	21,5	76,4	100
Zapalenie płuc Pneumonia	34,2	12,0	4,0	19,8	30,0	100
Uwład starczy Dementia	—	—	—	—	100,0	100
Śmiertelna Violent death	1,5	1,2	10,3	67,6	19,4	100
Grypa Influenza	43,0	25,4	1,2	7,6	22,8	100
Rak Cancer	0,4	—	1,3	22,7	73,6	100
Zapalenie opon mózgowych Meningitis	22,8	31,6	19,0	19,6	7,0	100
Nieżyt kiszek i żołądka Diseases of stomach and bowels at children up 2 years	86,2	13,8	—	—	—	100
Wadliść urodzona Weakness inborn	100,0	—	—	—	—	100
Choroby nerek Diseases of kidneys	1,7	0,8	—	36,6	60,9	100
Dar brzuszny Typhus	1,7	7,1	1,7	68,4	21,1	100
Dar osunkowy Typhoid	—	—	0,9	56,1	43,0	100
Czerwonka Dysentery	26,4	26,4	16,5	9,9	20,8	100

TABELA 26

Zawody Działu »Górnictwo i Przemysł« (nowożeńcy) w odsetkach

Table 26. Occupations in percentages of newly-married in department »Mining and industry«

Zawody Occupations of men	Zawody kobiet Occupations of women														
	1938	1939	1940	1941	1942	1943	1944								
Slusarstwo Lock-smiths	17,1	15,9	15,1	19,6	14,3	16,2	16,0								
Stolarstwo Joiners	7,1	5,8	5,6	5,3	5,9	4,4	4,3								
Szewstwo Shoemakers	3,9	2,3	4,7	3,1	6,6	5,7	3,6								
Murarstwo Masons	7,4	6,6	8,1	7,4	8,2	9,5	7,4								
Robotnicy Unskilled workers	34,1	33,4	24,8	20,9	22,7	21,6	19,2								
Inne Others	30,4	36,0	41,7	43,7	42,5	42,6	49,5								
Zawody Occupations of men															
								Krafcictwo Tailors	22,8	27,8	41,4	25,9	30,2	31,2	36,5
								Robotnicy Unskilled workers	70,8	62,2	54,6	30,9	44,3	54,8	49,6
								Inne Others	6,4	10,0	4,0	43,2	25,5	14,0	13,9

TABELA 29
Miejsce pochodzenia małżonek
Table 29. Birth-place of wives

Miejsce pochodzenia Birth - place	Ogółem 1838—1944 Generally	%	%%						
			1938	1939	1940	1941	1942	1943	1944
Lublin	2185	40,1	38,4	41,0	38,7	42,9	38,1	43,2	39,0
Powiat Lublin Lublin district	835	15,3	17,0	14,1	15,9	16,3	14,6	15,6	14,3
Inne powiaty woj. lubel. Other district of Lublin voievodstwo	1281	23,5	28,1	25,0	23,8	16,3	24,5	20,5	25,4
Inne województwa Other voievodstvos	713	13,1	9,4	11,5	13,1	16,4	16,2	12,8	12,2
Zagranica Foreign countries	438	8,0	7,1	8,4	8,5	8,1	6,6	7,9	9,1
Razem Total	5452	100,0	100,0	100,0	100,0	100,0	100,0	100,0	100,0

TABELA 30
Zmarli według miejsca pochodzenia
Table 30. Deceased classified according to birth-place

Miejsce pochodzenia Birth - place	Ogółem 1838—1944 Generally	%	%%						
			1938	1939	1940	1941	1942	1943	1944
Lublin	4233	39,6	39,1	42,3	37,0	40,6	39,1	39,8	41,9
Powiat Lublin Lublin district	1653	15,5	18,1	14,1	17,4	14,1	15,6	17,6	13,8
Inne powiaty woj. lubel. Other district of Lublin voievodstwo	2795	26,2	28,2	26,6	29,0	26,5	26,5	24,1	25,0
Inne województwa Other voievodstvos	1480	13,8	10,9	12,1	12,8	13,6	14,1	13,0	13,4
Zagranica Foreign countries	520	4,9	3,7	4,9	3,8	5,2	4,7	5,5	5,9
Razem Total	10681	100,0	100,0	100,0	100,0	100,0	100,0	120,0	100,0

TABELA 31

Zmarli według grup wieku i miejsca pochodzenia (%)

Table 31 Deceased according to age-groups and birth-place (%)

Grupy wieku Age groups	Miejsce pochodzenia Birth-place				
	Lublin	Powiat Lublin Lublin district	Inne pow. woj. lub. Other dist. of Lublin voiev.	Inne województwa Other voievodstvos	Zagranica Foreign countries
1 9 3 8					
0–14 lat	56,8	6,5	7,6	3,6	5,2
15–49 lat	23,8	20,9	24,5	17,8	47,4
50 i więcej	19,4	72,6	67,9	78,6	47,4
Razem	100,0	100,0	100,0	100,0	100,0
1 9 3 9					
0–14 lat	54,2	6,6	3,2	7,1	4,7
15–49 lat	26,5	28,7	35,6	25,6	45,3
50 i więcej	19,3	64,7	61,2	67,3	50,0
Razem	100,0	100,0	100,0	100,0	100,0
1 9 4 0					
0–14 lat	61,5	2,8	3,9	3,8	7,5
15–49 lat	20,4	23,9	25,0	26,4	37,8
50 i więcej	18,1	73,3	71,1	69,8	54,7
Razem	100,0	100,0	100,0	100,0	100,0
1 9 4 1					
0–14 lat	60,6	5,7	5,0	2,3	6,4
15–49 lat	21,9	24,0	24,6	32,7	35,9
50 i więcej	17,5	70,3	70,4	65,0	57,7
Razem	100,0	100,0	100,0	100,0	100,0
1 9 4 2					
0–14 lat	61,7	5,2	3,3	4,0	4,4
15–49 lat	21,8	29,5	27,6	29,8	47,8
50 i więcej	16,5	65,3	69,1	66,2	47,8
Razem	100,0	100,0	100,0	100,0	100,0
1 9 4 3					
0–14 lat	57,3	3,6	4,3	4,2	7,4
15–49 lat	27,4	29,5	27,2	24,9	38,8
50 i więcej	15,3	66,9	68,5	70,9	53,8
Razem	100,0	100,0	100,0	100,0	100,0
1 9 4 4					
0–14 lat	57,3	6,0	7,0	4,2	23,5
15–49 lat	30,5	31,0	35,8	36,0	32,5
50 i więcej	12,2	63,0	57,2	59,8	44,0
Razem	100,0	100,0	100,0	100,0	100,0
1 9 3 8 – 1 9 4 4					
0–14 lat	58,5	5,2	4,9	4,2	8,5
15–49 lat	24,6	26,8	28,6	27,6	40,7
50 i więcej	16,9	68,0	66,5	68,2	50,8
Razem	100,0	100,0	100,0	100,0	100,0

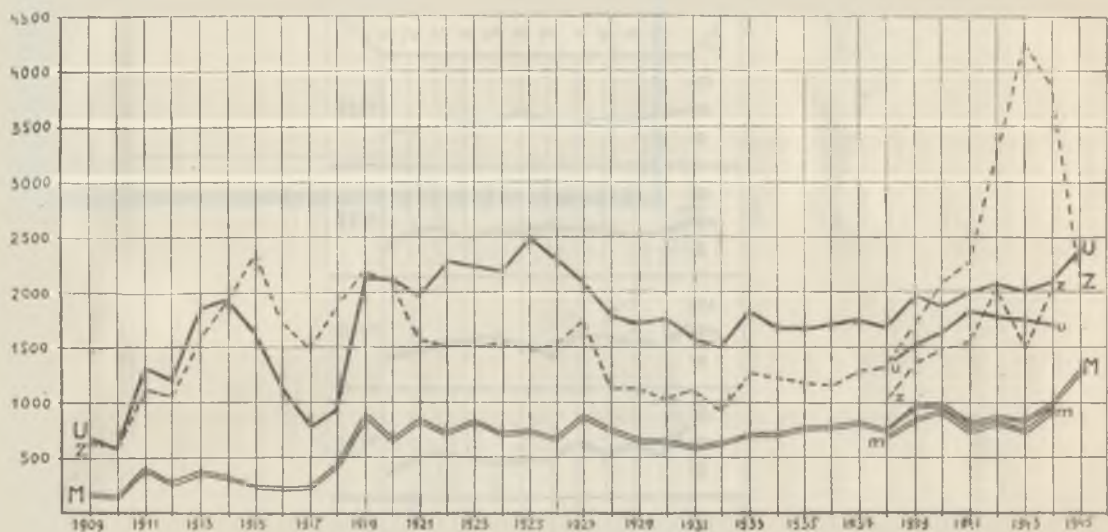
TABELA 32

Zmarli i małżonkowie pochodzący z województwa lubelskiego (1938–1944)

Table 32. Deceased and newly-married born in the Lublin voievodstvo (1938–1944)

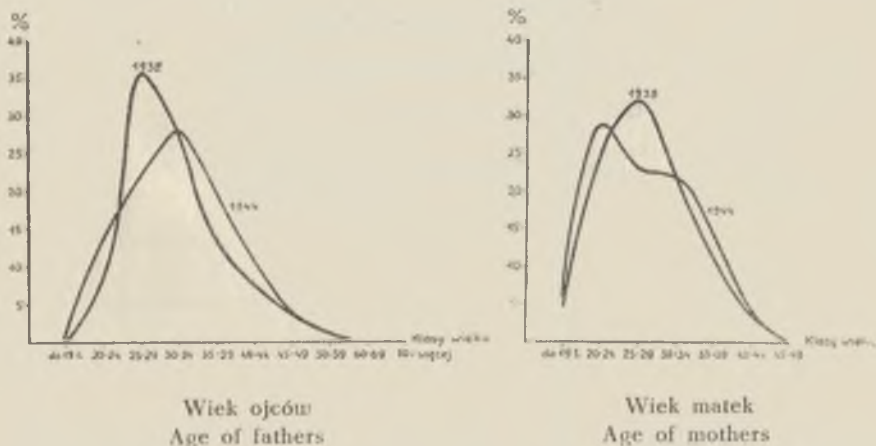
P o w i a t District	%	
	Zmarli Deceased	Małżonkowie Newly-married
Biała Podlaska	0,8	0,6
Biłgoraj	1,6	0,8
Chełm	4,6	5,3
Hrubieszów	1,4	1,1
Krasnystaw	7,8	6,4
Kraśnik	6,7	7,6
Lubartów	15,0	13,5
Lublin	37,2	40,1
Łuków	1,7	1,6
Puławy	15,6	15,2
Radzyń	1,6	1,3
Tomaszów	1,1	0,8
Włodawa	2,3	3,0
Zamość	2,6	2,7
Razem Total	100,0	100,0

Bez względu na ilość osobników.
Absolute quantity of individuals.



Ryc. 1. Małżeństwa, urodzenia i zgony: M-M, U-U, Z-Z = całej ludności parafii rzymsko-katolickich Lublina, m-m, u-u, z-z = wyłącznie ludności miasta.

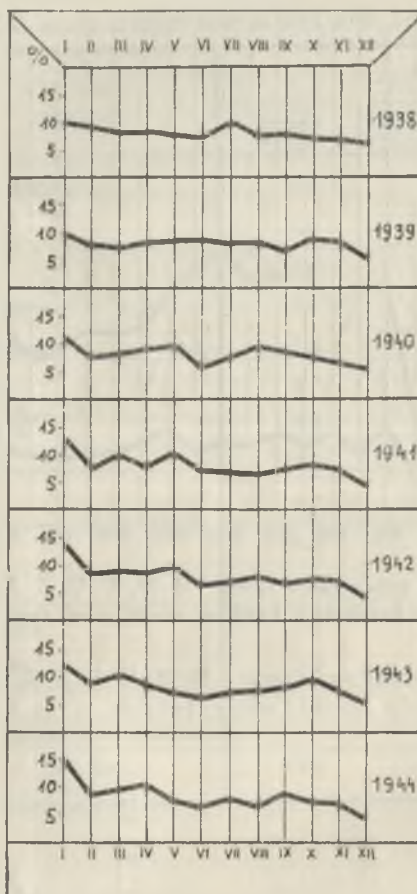
Marriages, births and deaths: M-M, U-U, Z-Z = of the whole population in Lublin Roman-Catholic parishes, m-m, u-u, z-z = only town population.



Wiek ojców
Age of fathers

Wiek matek
Age of mothers

Ryc. 2. Wiek ojców i matek w latach 1938 i 1944.
Age of fathers and mothers in years 1938 and 1944.



Ryc. 3. Urodzenia według miesięcy.
Births according to months.

Ryc. 5.

MIEJSCE
POCHODZENIA
NOWOŻEŃCÓW



BIRTH-PLACE
OF NEWLY-MARRIED

МЕСТО
ПРОИСХОЖДЕНИЯ
ВСТУПИВШИХ В БРАК

E. DUSZYŃSKA

10 km 0 10 20 km

