

ANNALES
UNIVERSITATIS MARIAE CURIE-SKŁODOWSKA
LUBLIN—POLONIA

VOL. III, 5

SECTIO B

1948

Z Zakładu Antropologii Wydziału Matematyczno-Przyrodniczego U. M. C. S.
Kierownik: prof. dr Jan Mydlarski

Krystyna MODRZEWSKA

Parafia Mełgiew jako biologiczny krąg izolacyjny
Parish Mełgiew as a biological circle of isolation

W s t ę p

Zjawisko izolacji jako czynnika współdziałającego z procesami formowania się i utrwalania nowych typów rasowych oraz ich wariantów w kręgu rodzaju ludzkiego, od dawna stanowiło przedmiot zainteresowania badaczy. Niektórzy z nich, jak np. E. A. W. Z i m m e r m a n n (1778), M. W a g n e r (1889) i szereg innych uczonych XIX-go wieku, przeceniali znaczenie izolacji i dopatrywali się w niej głównej przyczyny powstawania w przyrodzie form nowych. Zracjonalizowanie tych pojęć nastąpiło dopiero po 1900 r. dzięki nowej, wspaniale rozwijającej się gałęzi wiedzy — genetyce, w świetle dostarczanych przez nią wiadomości. W oparciu o zdobycze nauki o dziedziczności, różne rodzaje izolacji badał P l a t e (1913), H a l d a n e (1924), F i s h e r (1930), D o b z h a n s k y (1937—39), T i m o f e e f f - R e s s o w s k y (1940), L u d w i g (1943) i wielu innych jeszcze genetyków i antropologów. W zupełnie ogólnikowym ujęciu, wyniki ich dociekań można by sprowadzić do wyrażonego przypuszczenia, iż izolacja przerywa panmiksję, rozбивa wielkie zespoły osobników na mniejsze grupy, umożliwia produktom mutacji i procesów selekcyjnych utrwalenie się wewnątrz tych grup, stwarza przeto warunki umożliwiające wykryalizowanie się form nowych. Niewątpliwie najwyraźniej występującym oraz mogącym mieć najwybitniejsze znaczenie rodzajem izolacji u człowieka jest izolacja geograficzna, polegająca na silnym związaniu danej grupy ludzkiej z określonym terytorium geograficznym. Stosunki tektoniczno-klimatyczne, pasma górskie, koryta rzek, rozległe moczary i bagna, gąszcze leśne, obszary

stepowe i pustynne stanowiły od najdawniejszych okresów stawania się ras ludzkich, od początkowych stadiów zlodowacenia Mindel, około 450.000 lat temu, nieprzebyte granice naturalne, przez wieki i tysiąclecia oddzielające od siebie poszczególne grupy ludzkie. Im trudniejsze do przebycia były te granice naturalne, im ściślej było odgraniczenie jakiejś grupy od innych zespołów ludzkich, a więc im silniejsza izolacja — tym należało by oczekiwać większego wyrównania i ustabilizowania się populacji.

Z rozwojem cywilizacji ludzkiej, z biegiem pokoleń, stale zmniejsza się znaczenie izolacji geograficznej. Rozwijające się systemy dróg i metody komunikacji powodują przerywanie wielu, niegdyś nieprzebytych granic. Wytwarzają się natomiast inne rodzaje izolacji. Zaistniała więc izolacja społeczna, niekiedy bardzo ściśle odgraniczająca od siebie pewne grupy ludzkie, skazująca członków tych grup na kojarzenie się z osobnikami genetycznie spowinowaconymi, w ramach kasty jakiejś czy warstwy społecznej. Zaistniała izolacja etniczna i związana z nią silnie, izolacja polityczna, zamykająca pewne grupy ludzi w granicach państw, ustalonych umownie i często sztucznych, utrudniających jednak w bardzo znacznym stopniu, zawieranie małżeństw z osobnikami spoza granicy danego państwa. Jako poważny czynnik wystąpiła również izolacja intelektualna, stwarzająca nieprzekraczalny próg między zespołami o różnym poziomie kultury.

Celem niniejszej pracy jest rozpatrzenie, drogą analizy zespołu czynników izolacyjnych, czy i o ile wpływy tych czynników mają istotną, trwałą wartość w kształtowaniu się oblicza antropologicznego grup ludzkich. Aanalizę tę usiłowałam przeprowadzić na konkretnym przykładzie małej, a tym samym najprzystępniejszej dla wielostronnych badań naukowych, populacji, oraz ograniczyłam do znikomo małego, z punktu widzenia nauki o zmienności rodzaju ludzkiego, odcinka czasu — kilkunastu zaledwie dziesięcioleci. Badania moje objęły mały skrawek Lubelszczyzny, teren parafii Mełgiew i ześrodkowały się na wsi Mełgwi, siedzibie urzędu parafialnego i gminnego.

Usiłowałam zbadać historyczne dzieje tego terenu, toczące się na nim poprzez wieki procesy socjologiczne i ekonomiczne oraz stwarzane przez nie warunki, a następnie biologiczne ich skutki, wyrażające się przede wszystkim w strukturze antropologicznej dzisiejszej populacji tego terenu. Posługiwałam się materiałami dwojakiego rodzaju. Z jednej strony były to dokumenty historyczne, jak przechowywane w archiwum kościelnym oraz gminnym w Mełgwi księgi stanu cywilnego, następnie akta z archiwum Kurii Biskupiej w Lublinie, dane zawarte w Słowniku

Geograficznym Królestwa Polskiego (1881—85) oraz spisy ludności z 1827 i 1943 r. Inny rodzaj materiałów stanowiły wyniki obserwacji dokonanych przeze mnie, przy zastosowaniu metod metrycznych i morfologicznych, na mieszkańcach doświadczalnego terenu.

Przeprowadzenie badań zostało umożliwione dzięki zasiłkowi pieniężnemu, który mi został łaskawie udzielony przez Komitet Badań Fizjograficznych Polskiej Akademii Umiejętności.

Poczuwam się do miłego obowiązku wyrażenia wdzięczności Kierownikowi Zakładu Antropologii U. M. C. S. — Prof. Dr Janowi Mydlarskiemu za cenne wskazówki i rady, których zechciał udzielić mi w czasie opracowywania niniejszego zagadnienia, a także Kierownikowi Zakładu Geografii U. M. C. S. Prof. Dr Adamowi Malickiemu za łaskawe przejrzenie mojej pracy i cenne uwagi.

Pragnę również wyrazić serdeczną wdzięczność wszystkim, którzy okazali mi wiele życzliwej pomocy przy gromadzeniu materiałów do niniejszej pracy, w pierwszym rzędzie rodzinie Siudów w Mełgwi, z których gościnności i wielostronnej pomocy korzystałam w czasie prowadzenia badań terenowych.

Rozdział I.

Opis materiałów

Teren objęty moimi badaniami znajduje się w północno-wschodniej części powiatu lubelskiego, we wnętrzu wielkiego trójkąta, którego ramiona tworzą dwie rzeki ziemi lubelskiej, Bystrzyca od zachodu, a od wschodu Wieprz, a którego podstawę stanowi od południa szosa, wiodąca z Lublina przez Piaski do Chełma i Krasnegostawu, w miejscu starego traktu, łączącego od niepamiętnych czasów Wschód z Zachodem. Granice badanego terenu pokrywają się z zasięgiem parafii Mełgiew pod wezwaniem św. Wita, gdyż akta małżeństw zawartych w tej parafii, jako urządzenie stanu cywilnego, stanowiły podstawę do badań czynników regulujących kojarzenie się osobników oraz wpływów izolacji środowiskowej. Granice te dają się w uproszczeniu ująć kołem o promieniu 5,5 km., powierzchnia stanowi więc około 94,785 km². Ilość mieszkańców tego obszaru wynosi, wedle spisów ludności z dnia 1 marca 1943 r. — 9.249 głów.

W archiwum parafialnym przechowały się księgi stanu cywilnego jedynie od 1810 r. i trudno dziś ustalić w jakich okolicznościach zaginęły akta z lat poprzednich. Częściowo stało się to zapewne w 1812 r., gdyż wśród „allegatów“ do akt małżeńskich z 1823 r. znalazłam „akt znania“ sporządzony dla mieszkańca wsi Trzeszkowice „w niedostatku metryki

urodzenia, bo ta zaginęła w czasie zamieszai. wojennych 1812 roku“. Część akt musiała zaginąć czy ulec zniszczeniu i później jeszcze, bo według sprawozdania ks. Jana Doboszyńskiego, długoletniego proboszcza parafii Mełgiew, z dnia 19 listopada 1820 r., w kancelarii parafialnej znajdowały się ówczesznie księgi metrykalne z 1764, 1765 i 1767 r. Z ksiąg tych pozostało po kilkanaście zaledwie wyciągów metryk, sporządzonych przez proboszcza ks. Jana Borekę i wikariusza mełgiewskiego ks. Dominika Grabowskiego, w latach 1809—1812. Materiały zaczerpnięte z ksiąg metrykalnych ograniczyły się więc z konieczności do okresu 136 lat, od 1810 do 1945 r. W okresie tym stara, wielowiekowa parafia Mełgiew, która granicami swymi sięgała w 1529 r. aż na zachód od Lubli-

Tabela I.

Rok Year	Urodzenia Births	Zgony Deaths	Przyrost Increase	Ubytek Decrease	Mażeń- stwa Marria- ges	Rok Year	Urodzenia Births	Zgony Deaths	Przyrost Increase	Ubytek Decrease	Mażeń- stwa Marria- ges
1810	57	40	17	—	3	1846	142	91	51	—	32
1811	62	53	9	—	7	1847	171	104	67	—	26
1812	112	140	—	28	8	1848	152	153	—	1	54
1813	81	69	12	—	4	1849	195	80	115	—	51
1814	48	128	—	80	5	1850	172	70	102	—	34
1815	68	27	41	—	6	1851	195	82	113	—	36
1816	67	39	28	—	13	1852	191	115	76	—	50
1817	95	54	41	—	6	1853	164	99	65	—	40
1818	158	80	78	—	21	1854	165	165	—	—	52
1819	102	73	29	—	31	1855	142	183	—	41	30
1820	161	88	73	—	30	1856	137	150	—	13	42
1821	127	78	49	—	25	1857	180	79	101	—	41
1822	149	95	54	—	38	1858	187	68	119	—	63
1823	170	140	30	—	31	1859	185	105	80	—	58
1824	173	82	91	—	39	1860	194	86	108	—	53
1825	194	128	66	—	36	1861	171	74	97	—	72
1826	167	128	39	—	38	1862	237	70	167	—	50
1827	181	149	32	—	40	1863	206	74	132	—	55
1828	142	146	—	4	17	1864	242	58	184	—	62
1829	126	211	—	85	21	1865	205	64	141	—	68
1830	157	205	—	48	32	1866	249	113	136	—	38
1831	93	340	—	247	17	1867	260	239	21	—	26
1832	141	253	—	112	92	1868	267	260	7	—	34
1833	209	92	117	—	64	1869	266	153	113	—	34
1834	171	90	81	—	38	1870	257	156	101	—	32
1835	134	116	18	—	30	1871	251	156	95	—	27
1836	168	129	39	—	68	1872	260	140	120	—	33
1837	158	140	18	—	55	1873	239	229	10	—	40
1838	149	90	59	—	38	1874	244	145	99	—	38
1839	178	107	71	—	41	1875	271	195	76	—	49
1840	190	80	110	—	32	1876	248	139	109	—	37
1841	154	66	88	—	48	1877	239	210	29	—	34
1842	180	100	80	—	38	1878	256	198	58	—	59
1843	146	79	67	—	62	1879	295	168	127	—	65
1844	202	97	105	—	67	1880	245	189	56	—	44
1845	183	87	96	—	36	1881	253	221	32	—	57

Tabela I. (c. d., continued)

Rok Year	Urodzenia Births	Zgony Deaths	Przyrost Increase	Ubytek Decrease	Małżeństwa Marriages	Rok Year	Urodzenia Births	Zgony Deaths	Przyrost Increase	Ubytek Decrease	Małżeństwa Marriages
1882	280	155	125	—	67	1915	301	400	—	99	35
1883	293	140	153	—	59	1916	286	244	42	—	70
1884	235	143	92	—	51	1917	269	153	116	—	76
1885	280	172	108	—	71	1918	297	239	58	—	86
1886	294	163	131	—	71	1919	339	192	147	—	96
1887	302	203	99	—	57	1920	408	235	173	—	95
1888	292	179	113	—	66	1921	281	187	94	—	81
1889	305	287	18	—	79	1922	317	147	170	—	86
1890	327	200	127	—	55	1923	276	123	153	—	93
1891	302	208	94	—	71	1924	314	115	199	—	82
1892	289	193	96	—	70	1925	295	107	188	—	68
1893	352	257	95	—	82	1926	317	120	197	—	74
1894	332	188	144	—	81	1927	285	112	173	—	89
1895	342	207	135	—	92	1928	292	120	172	—	100
1896	369	265	104	—	70	1929	272	105	167	—	92
1897	374	210	164	—	66	1930	283	118	165	—	85
1898	355	193	162	—	67	1931	272	100	172	—	57
1899	344	221	123	—	61	1932	252	92	160	—	77
1900	375	172	203	—	99	1933	219	107	112	—	73
1901	378	207	171	—	85	1934	239	91	148	—	83
1902	394	189	205	—	77	1935	240	110	130	—	76
1903	382	223	159	—	76	1936	207	118	89	—	80
1904	389	224	165	—	77	1937	210	101	109	—	77
1905	392	252	140	—	94	1938	203	108	95	—	77
1906	433	270	163	—	94	1939	230	109	121	—	71
1907	422	208	214	—	82	1940	236	116	120	—	96
1908	409	186	223	—	69	1941	254	150	104	—	73
1909	400	215	185	—	91	1942	207	165	42	—	68
1910	453	210	243	—	78	1943	212	143	99	—	84
1911	397	206	191	—	95	1944	229	180	49	—	66
1912	407	188	219	—	92	1945	238	157	81	—	88
1913	376	200	176	—	74						
1914	406	229	177	—	76						
						Razem Total	32776	20227	13307	758	7743

na, do Motycza, a na wschodzie do doliny Wieprza, uległa nieznacznym już tylko zmianom terytorialnym. Wyłączona została z parafii wieś Starościce i później znacznie wieś i kolonia Bystrzejowice. Ostatnio wyłączono również Krępiec, lecz zmiana ta w rozważaniach naszych nie wchodzi w rachubę, gdyż przeprowadzona została już po 1945 r. Dane zawarte w przejrzanych przeze mnie księgach stanu cywilnego, umożliwiają odтворzenie ostatniego odcinka dziejów badanego terenu oraz przebiegu kształtowania się stosunków demograficznych w jego obrębie. W okresie od 1810 do 1945 r. urodziło się w parafii Mełgiew 32.776 osobników, zmarło zaś 20.227. Urodzenia ujęte są pierwszą rubryką tabeli I oraz przedstawione linią ciągłą na częściowo ilustrującym tę tabelę, wykresie.

Stwierdzamy znaczny wzrost liczby urodzeń od roku 1862 oraz spadek tej liczby-po 1920 r. Możemy więc całe 136-cio lecie podzielić na trzy



Ryc. 1. Urodzenia i zgony w parafii Melgiew.
 Fig. 1. Births and deceases in Melgiew parish.
 (1810—1945)

okresy. Obliczone średnie roczne urodzeń dla tych trzech wyodrębnionych okresów przedstawia tabela II.

Tabela II.

Lata — Years	Ilość urodzeń Births	Średnia roczna Meanly per year
1810 — 1861	7.796	149,8
1862 — 1920	18.570	314,7
1921 — 1945	6.410	256,4

Interesujące zjawisko tak wybitnego wzrostu liczby urodzeń po 1862 r. nasuwa przypuszczenie, iż został on spowodowany ogólnym polepszeniem bytu parafian mełgiewskich, w związku ze znacznym zmniejszeniem ucisku pańszczyźnianego, który wreszcie całkowicie został zniesiony „ukazem” cara Aleksandra II z dn. 2 marca 1864 r. Interpretacja ta wydaje się tym bardziej właściwa, że cały szereg badaczy stwierdziło poprawę rozwoju fizycznego ludności włościańskiej, we wszystkich zaborach, po uwłaszczeniu. Tak więc K o s i e r a d z k i (1905) zwrócił uwagę na podnoszenie się wzrostu włościan powiatu miechowskiego, C z e k a n o w s k i (1916) skonstatował identyczne zjawisko jeśli chodzi o włościan powiatu kaliskiego, a M y d l a r s k i (1924) stwierdził zniżanie się odsetka zbyt niskorostłych popisowych w tarnowskiej Komendzie Uzupełnień, urodzonych po roku 1864. Podobnie więc zaobserwowane przeze mnie zjawisko wzrostu liczby urodzeń w parafii mełgiewskiej, można by uważać za biologiczną odpowiedź na poprawę warunków ekonomicznych i uzdrowienie stosunków społecznych. Innej natomiast interpretacji wymaga zjawisko obniżania się liczby urodzeń w okresie ostatnich 25 lat. Przypuszczam, iż mamy tu do czynienia z celowym ograniczaniem ilości potomstwa, co pozostaje w związku ze wzrostem uświadczenia seksualnego, do czego w niemałym stopniu przyczyniły się bez wątpienia warunki pierwszej wojny światowej.

Tabela III uwidacznia różnice średniej ilości dzieci przypadających na jedno małżeństwo, w każdym z trzech okresów:

Tabela III.

Lata Years	Ilość dzieci na małżeństwo Number of children per marriage
1810 — 1861	4,08
1862 — 1920	4,84
1921 — 1945	3,20

Należy zaznaczyć, iż tendencja do obniżania się ilości dzieci przypadających na małżeństwo, uwidoczniła się w obrębie najrozmaitszych populacji świata już w okresach znacznie wcześniejszych. Na podstawie danych zestawionych przez K n i b b s' a *), odnośnie rozrodczości wśród różnych ludów w okresie od 1860 do 1914 roku, stwierdzamy, iż liczba urodzeń maleje w wielu krajach już na przełomie osiemdziesiątych i dziewięćdziesiątych lat ubiegłego stulecia. Jeżeli założymy, iż obok wszelkich innych, ewentualnie mogących wystąpić czynników, poważny wpływ na obniżanie się liczby urodzeń ma właśnie świadome ograniczanie ilości potomstwa, stwierdzić należy, iż fakt zaistnienia analogicznego zjawiska w obrębie badanej populacji o prawie 30 lat, a więc o jedno pokolenie ludzkie później, niż w większości krajów Europy, do pewnego stopnia określa również różnice, zachodzące między tymi krajami a wsią polską, pod względem rozwoju cywilizacyjnego.

W bezpośrednim już związku z wypadkami wojennymi oraz udziałem w nich mężczyzn z badanego terenu, występuje gwałtowna obniżka liczby urodzeń w latach 1915—1919. Bardzo wysoką liczbę urodzeń przynosi natomiast rok 1920.

Odrębne zagadnienie stanowi zjawisko śmiertelności, ujęte drugą rubryką tabeli I. Zgony wyobrażone są na naszym wykresie linią przerywaną. Faktem, który przede wszystkim zwraca naszą uwagę jest kilkakrotnie, na przestrzeni 136 lat, raptowne wzrastanie liczby zgonów i górowanie tej liczby nad urodzeniami w danych latach. Stwierdzamy to w r. 1812 i 1814, następnie w latach 1828—1832, w mniejszym stopniu w 1848 r., w latach 1854—56 i wreszcie w 1915 r. Prócz tego stwierdzamy nieznaczną tylko przewagę liczebną urodzeń nad zgonami w latach 1867—68, 1873 oraz w r. 1889. Są to ślady epidemii, które często, a przeważnie w związku z wydarzeniami wojennymi, nawiedzały Lubelszczyznę i nie omijały również okolic Mełgwi. I poprzednio już, przed okresem objętym naszymi badaniami, przechodziły tędy fale chorób epidemicznych, jak świadczą o tym wyjaśnienia przyczyn zejścia w szeregu dawnych, przypadkowo w odpisach ocalałych metryk: „...*ex feбри putrida obiit*“. Katastrofalne wprost rozmiary przyjęła epidemia, zapewne cholery, która zdziesiątkowała ludność miejscową i trwała kilka lat, od 1828 do 1832 r., osiągając największe nasilenie w okresie od kwietnia do września 1831 r. Wymierały wtedy całe rodziny, a w księdze stanu cywilnego zabrakło miejsca na wpisywanie aktów zejścia. W owym tragicznym roku 1831 życie, na opanowanych epidemią terenach, zamarało niemal cał-

*) Cyt. za Pearl'em.

kowicie. Liczba zgonów prawie czterokrotnie przewyższyła liczbę urodzeń, zawarto tylko 17 związków małżeńskich. Już jednak w roku następnym, gdy epidemia zaczęła słabnąć, zawarte zostały aż 92 małżeństwa, liczba dotąd i przez następne 63 lata niespotykana, a w 1833 roku liczba urodzeń ponad dwukrotnie przewyższyła ilość zgonów.

Okolo roku 1862, równocześnie ze wzrostem liczby urodzeń, maleje śmiertelność, zapewne również w wyniku ogólnej poprawy bytu włościan. Lecz oto już w 1867 r. nowa epidemia nawiedza okolice i wyrządza znaczne straty wśród ludności. Mniejsze rozmiary przybrała epidemia cholery w 1889 r., którą wspomina dziś jeszcze, najstarsze pokolenie miejscowej ludności, a która zdaje się nawiedziła głównie zachodnią część badanego terenu. Pierwsza wojna światowa przyniosła ze sobą nową epidemię, tym razem duru, która do szczytu nasilenia doszła w 1915 r. I tym razem ucierpiały przeważnie zachodnie okolice parafii.

W latach 1922 do 1939 śmiertelność maleje wyraźnie, co z jednej strony pozostaje w związku z obniżeniem się liczby urodzeń, z drugiej zaś jest wynikiem niewątpliwej poprawy stanu higieny wsi. Do wsi dociera pomoc lekarska, rozgąęzia się sieć Ośrodków Zdrowia, przepisy sanitarne, z całą surowością ścigające tzw. „babki“ wiejskie, przyczyniają się do zmniejszenia śmiertelności położnic i noworodków.

Śmiertelność wzrasta znowu, począwszy od 1940 roku, w ścisłym związku z wypadkami drugiej wojny światowej. Szereg osób zostało zamordowanych przez okupantów, następnie zaś, w 1942 r. pojawił się dur brzuszny i plamisty oraz czerwonka.

Tabela IV ujmująca średnie roczne zgonów w parafii mełgiewskiej, wskazuje na największą umieralność w drugim okresie. Na fakt ten zsumowały się niewątpliwie trzy groźne fale epidemii ze stratami pierwszej wojny światowej.

Tabela IV.

Lata Years	Ilość zgonów Deceases	Średnia roczna Meanly per year
1810 — 1861	5.723	110,06
1862 — 1920	11.403	193,22
1921 — 1945	3.101	124,04

Trzecia i czwarta rubryka tabeli I ujmują roczny przyrost względnie ubytek ludności. Ogółem przyrost naturalny w obrębie badanego terenu, w latach 1810—1945 wyniósł 12.549. Średnia roczna przyrostu naturalnego w poszczególnych okresach, przedstawia się następująco:

Tabela V.

Lata Years	Przyrost naturalny Natural increase	Średnia roczna Meanly per year
1810 — 1861	2.073	39,86
1862 — 1920	7.167	121,47
1921 — 1945	3.309	132,36

Stwierdzić należy podnoszenie się wartości średniej rocznej przyrostu naturalnego, w związku z wybitnym podniesieniem się stopy rozrodności w okresie drugim oraz z obniżeniem się umieralności i z ogólną stabilizacją stosunków w okresie trzecim. Dla uzyskania cyfr bezwzględnych, charakteryzujących przyrost naturalny w poszczególnych okresach, obliczamy ponad to jego wskaźnik, tzw. *vital index* (P e a r l).

$$\text{Wskaźnik przyrostu nat.} = \frac{100 (\text{ilość urodzeń})}{(\text{ilość zgonów})}$$

Tabela VI.

Lata Years	Wsk. przyrostu naturalnego Vital index
1810 — 1861	136,22
1862 — 1920	162,85
1921 — 1945	206,77

Ostatnia wreszcie rubryka tabeli I ujmuje ilościowo, zawarte w rozpatrywanym okresie związki małżeńskie, w ogólnej liczbie 7.743. Rozpatrzenie, na tle ogólnych stosunków ludnościowych, głównie interesującego nas problemu, czy istnieje jakaś, dająca się odnieść do izolacji, prawidłowość w kojarzeniu się par małżeńskich w ramach badanej populacji, będzie tematem następnego rozdziału niniejszej pracy.

Dane metrykalne dają nam jednak nie tylko ilościowe wyobrażenie o formowaniu się stosunków ludnościowych w parafii Mełgiew. Pozwalają również prześledzić dzieje poszczególnych rodzin włościańskich, odróżnić nowoprzybyłych od „gospodarzy z dawna na groncie osiadłych“ jak głośną niejednokrotnie stare metryki. Spotykamy więc w Mełgwi na przełomie XVIII i XIX-go wieku: Golonów, Grzegorzczków, Kiciów, Zielińskich, w Trzeszkowicach — Dziaków i Olszowskich, w Krzesimowie — Białych, Ciołków, Czuchrytów, Załogów, w Minkowicach — Wawszczaków, w Janowicach — Galantów, w Krępcu — Doleckich, Opalińskich,

Surackich, Wójcików i podobnie cały szereg rodzin w innych wsiach, których potomkowie do dnia dzisiejszego żyją tamże i których siódme pokolenie dochodzi teraz do wieku dojrzałego. Dane metrykalne pozwalają nam ustalić kiedy i w jakich okolicznościach pewne rodziny zmieniły miejsce zamieszkania, znikwały z jednej, aby rozwijać się dalej w innej wsi. Wskazują nam również szereg rodzin, które niegdyś szeroko rozrodzone, znikwały z biegiem lat ze wsi i parafii. Umożliwiają nam wreszcie prześledzenie procesu utrwalania się nazwisk rodowych, w ostatnim jego etapie. W roku 1810, którym rozpoczyna się nasz materiał, nazwiska były już w zasadzie ustalone, tym nie mniej jednak rozmaita ich pisownia przez proboszczów, pisarzy gminnych i dworskich, a także używanie dawnych przezwisk czy przydomków, wpływało niejednokrotnie na ich zniekształcenia lub zmiany. I tak np. syna Siudy wpisano do ksiąg jako „Siudziaka“, a po upływie trzech pokoleń zaistniały dwie odrębne, całkowicie nieświadome swego pokrewieństwa, rodziny: Siudów i Szudziaków. Wdowę, po którymś z licznych ongiś w Minkowicach, Gomnych, nazywano Gomniaczką a synów jej Gomniakami lub Gumniakami. Dziś na terenie parafii mełgiewskiej żyją dwie, całkowicie odrębne rodziny; Gumieniaków i Gumieniczków, obie wywodzące się być może od owych, już nieistniejących Gomnych. Z Chejtków pochodzą dzisiejsi Hajkowscy. Osiedła kiedyś w Mełgwi rodzina „Dziумы *alias* Winiarczyki“, której członków spotykamy w księgach stanu cywilnego pod jednym, drugim, albo oboma nazwiskami, z czasem przeniosła się do Krępcy, używa nazwiska Winiarczyk, bywa jednak po dzień dzisiejszy przezywana „Dziუმami“. Podobnie, w formie jedynie przezwiska zachowało się nazwisko dużej kiedyś i szanowanej rodziny włościan mełgiewskich — Balasów. Około 1809 r. Balasowie spowinowacili się z Zielińskimi i odtąd zaczęło zanikać rodowe ich nazwisko. Dziś, jedna gałąź rodziny Zielińskich w Mełgwi bywa przezywana „Balasami“. Można by oczywiście przytoczyć mnóstwo innych, podobnych przykładów, wykraczało by to jednak zbyt daleko poza ramy niniejszej pracy. Śledząc genealogię poszczególnych rodzin włościańskich, miałam na celu właściwie tylko stwierdzenie czy i o ile uważać można daną populację za stałą, a więc taką, której struktura antropologiczna, może nosić ślady działania tych czy innych czynników izolacyjnych.

Inny rodzaj materiałów, którymi posługiwałam się w moich badaniach, stanowiły dane pomiarowe i opisowe odnośnie ogółem 243 osobników, w tym 108 o ściśle ustalonym rodowodzie, należących do rodzin od szeregu pokoleń osiadłych w jednej wsi, oraz 135 pochodzenia różnego, zamieszkałych na terenie parafii Mełgiew. Badania objęły 152 mężczyzn

i 91 kobiet. Wyniki tych badań posłużą nam do późniejszego przeprowadzenia analizy struktury antropologicznej ludności wsi i parafii Mełgiew oraz do wyjaśnienia ewentualnych wpływów izolacyjnych na kształtowanie się tej struktury.

R o z d z i a ł II.

Kojarzenie się osobników w parafii Mełgiew

Przejdziemy obecnie do rozpatrzenia czynników wywierających wpływ na kojarzenie się osobników w parafii Mełgiew w okresie 136 lat. Przede wszystkim pragnę zwrócić uwagę na fakt, iż wielką rolę odgrywał i odgrywa po dzień dzisiejszy w dobieraniu się małżeństw, moment zwyczajowy. Cały szereg przysłów odnośnie wyboru żony i małżeństwa, posiadało przez wieki siłę sugestywną a i dziś jeszcze nie wyszło z użycia i stosowania w życiu. Radzą więc stare przysłowia: „Daleko kraść a blisko się żenić“, „Żonę a konia o granicę nabywaj“, „Najlepsza żona o miedzę“. Po dzień dzisiejszy bywa uważane za idealne małżeństwo takie, dzięki któremu można rozorać miedzę, dzielącą sąsiedzkie pola. Słyszałam w Mełgwi propozycję matrymonialną, wyrażoną słowami: „Pasowało by nam miedzę rozorać...“ Istnieje na wsi, uzasadnione zresztą przekonanie, że najlepiej jest żenić się z dziewczyną ze swojej wsi, o której wiadomo „co za jedna“, którą od wczesnego dzieciństwa widuje się przy pracy, w kościele i na zabawie, z rodziny, której stan majątkowy i zwyczaje się zna, na której pomoc można liczyć. A jeśli nawet jakiemuś chłopakowi „wpadnie w oko“ dziewczyna obca, „z dalsza“, co zdażyć się może na odpuszcie, na weselu i w tym podobnych okolicznościach, przysłowie przestrzega surowo, że „ucho nie oko ma wybierać żonę“ i że „na gładką żonę patrząc, syt nie będziesz“. A cóż tam pewnego dowiedzieć się można o majątku, pracowitości, usposobieniu, zdrowiu i cnoście *) dziewczyny z „trzeciej“ a może i „dziesiątej“ wsi? W myśl tych zasad, należało by oczekiwać, iż najliczniej zawierane bywają małżeństwa między osobnikami zamieszkałymi w tej samej wsi, szanse zaś kojarzenia się maleją wraz ze wzrastaniem odległości miejsc zamieszkania. Czy jednak tak jest istotnie? Jak sprawa ta wygląda w wypadku przez nas badanym, ilustruje nam poniższe zestawienie.

Tabela VII daje nam pierwsze, najzupełniej ogólne wyobrażenie o całości kształcie rozpatrywanego zagadnienia. Stwierdzamy przede wszystkim, iż przynależność do jednej gromady jest czynnikiem odgrywającym

*) Kolejność według ważności decydujących momentów.

Tabela VII.

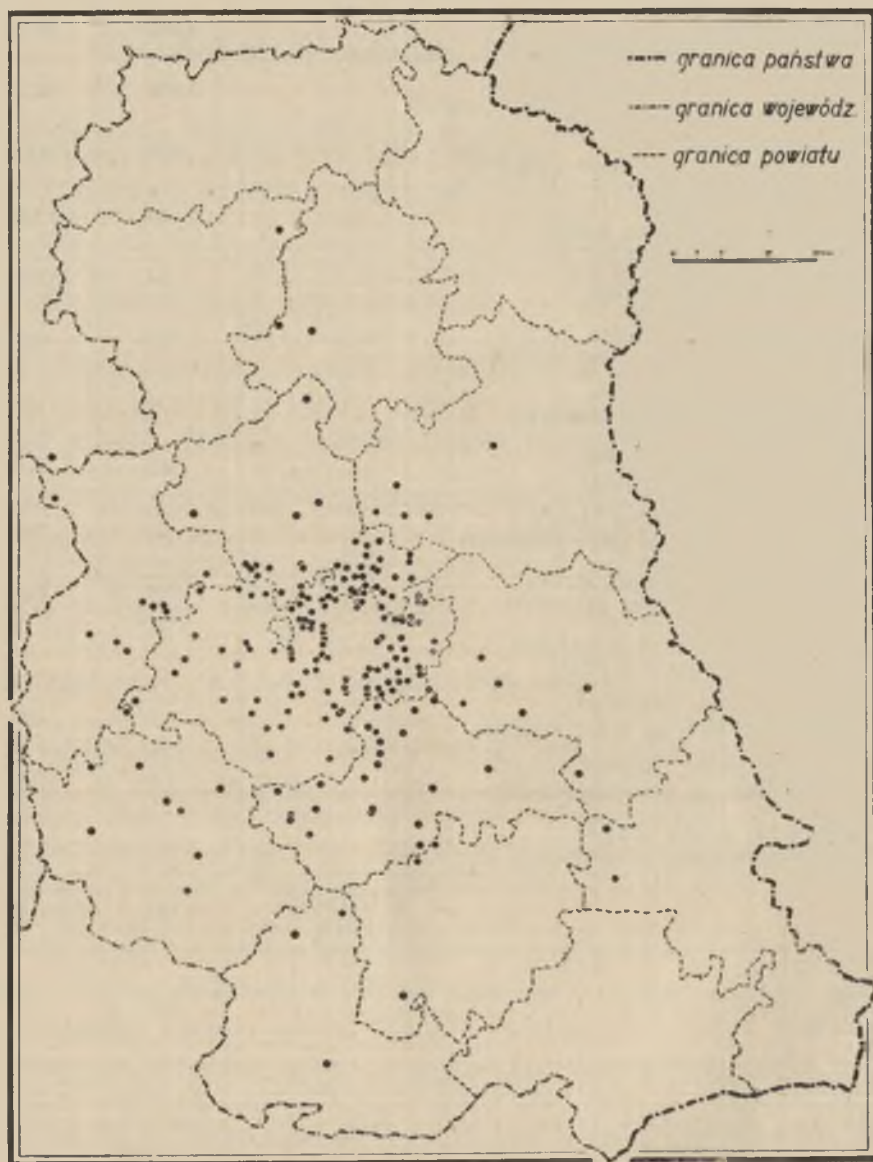
Małżeństwa zawarte w parafii Melgiew w latach 1810 — 1945
 Marriages contracted in parish Melgiew

Pochodzenie małżonków The descent of the mates	Ilość Number	%
Oboje z jednej wsi Both from the same village	4.042	52,20
Z różnych wsi tej samej parafii From different villages of the same parish	2.439	31,51
Mąż z innej parafii The husband from an other parish	720	9,30
Żona z innej parafii The wife from an other parish	83	1,07
Oboje z innej parafii Both from an other parish	54	0,70
Mąż spoza granic powiatu The husband from an other district	315	4,07
Żona spoza granic powiatu The wife from an other district	21	0,27
Oboje spoza granic powiatu Both from an other district	36	0,46
Mąż spoza granic województwa The husband from an other palatinate	21	0,27
Żona spoza granic województwa The wife from an other palatinate	4	0,05
Oboje spoza granic województwa Both from an other palatinate	—	—
Mąż spoza granic państwa *) The husband from an other country	5	0,06
Żona spoza granic państwa The wife from an other country	3	0,04
Oboje spoza granic państwa Both from an other country	—	—
OGÓŁEM TOTAL	7.743	100,00

bardzo poważną rolę w kojarzeniu się par małżeńskich, a tym samym, że istnieje izolacja gromadzka, wiążąca drobne zespoły ludzkie z najściślej ujętym miejscem ich zamieszkania. Krąg małżeński nie ogranicza się jednak ściśle do jednej gromady, która stanowi jego jądro, lecz obejmuje sobą szereg pobliskich wsi, przeważnie tejsze parafii. I tak na ogólna

*) Granice obecne.
 Present frontiers.

liczbę 7.743 małżeństw -- 6.481, a więc 83,71% zostało zawartych w granicach parafii Mełgiew. Stwierdzamy więc, że przynależność do jednej parafii stanowi silną więź między mieszkańcami wsi znajdujących się w jej granicach. Odgrywa tu rolę zarówno moment zwyczajowy, jak

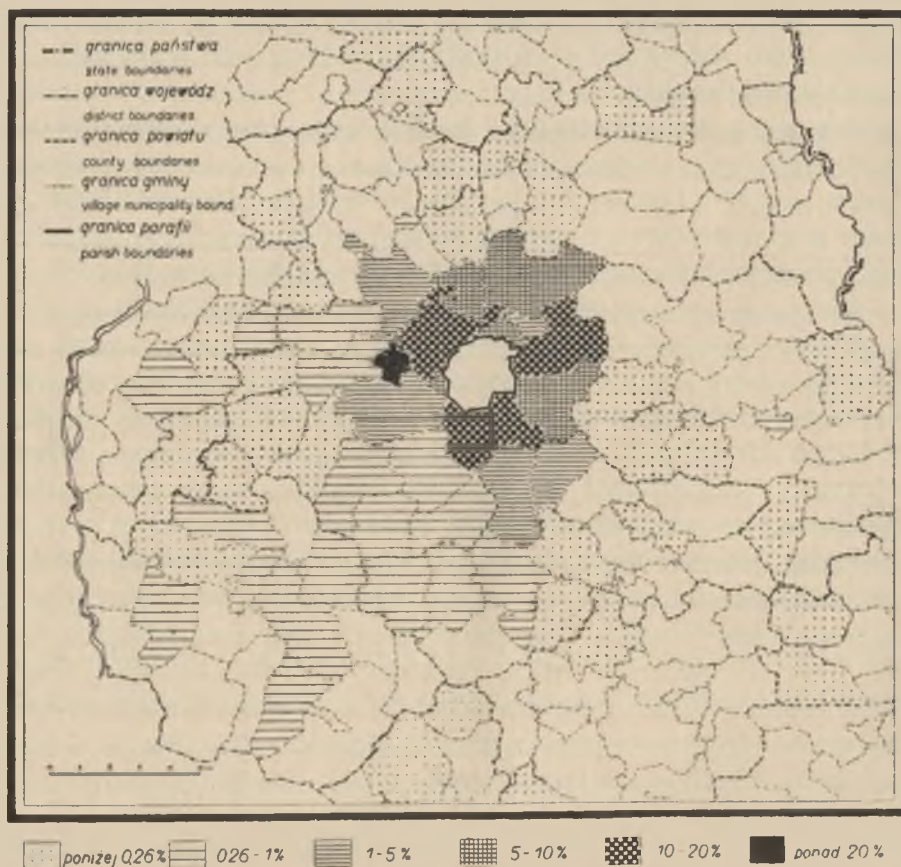


Ryc. 2. Miejscowości pochodzenia współmałżonków parafian mełgiewskich.

Fig. 2. The „outside” marriages of the population of Mełgiew parish.

i szereg okoliczności zmuszających parafian melgiewskich ze wszystkich, najdalszych nawet i najodleglejszych od siebie wsi i zakątków parafii do stykania się ze sobą, na gruncie kościoła i urzędu parafialnego, w niedziele i święta, na odpustach i wreszcie z okazji najważniejszych spraw rodzinnych — ślubów, chrztów i pogrzebów.

Mieszkańcy wsi położonych na peryferiach terytorium parafii, wychodzą jednak niejednokrotnie poza jej obręb i zawierają związki małżeńskie z osobnikami z pobliskich wiosek, przynależnych do innej już parafii. Świadczy to o tym, że w kojarzeniu się osobników duże znaczenie ma, poza przynależnością gromadzką i parafialną, bliskość przestrzenna. W objętym badaniami 136-cio letnim okresie zawarto jednak zaledwie 803 a więc 10,37% łącznej liczby małżeństw, związków małżeńskich z osobnikami spoza parafii badanej, z miejscowości znajdujących się jedna-



Ryc. 3. Gminy pochodzenia współmałżonków parafian melgiewskich (w %/‰).

Fig. 3. The „outside” marriages of the population of Melgiew parish (in percentage).

kowoż w granicach powiatu lubelskiego. Na te 803 małżeństwa, zawarte z mieszkańcami 96 miejscowości poza parafią mełgiewską, tylko 47 czyli 5,85% zawarto z osobnikami zamieszkałymi dalej niż 10 km. od granic parafii. W 10-cio kilometrowej odległości od granic parafii Mełgiew znajduje się zresztą cały szereg wsi, leżących nie tylko na terytorium innej parafii, lecz również poza granicami powiatu lubelskiego, a ściślej, poza północno-wschodnim odcinkiem tych granic. Ogółem zawarto 336 związków małżeńskich, a więc 4,34% ogólnej ilości małżeństw, z osobnikami zamieszkałymi w różnych, poza lubelskim, powiatach naszego województwa. Stosunki powyższe ilustruje załączona mapa. Mapa ta wykazuje, że na kształtowanie się kręgów małżeńskich mają wpływ nie tyle sztuczne, często zmieniane i przesuwane granice administracyjne, ile oddalenie od siebie miejscowości. Stwierdzamy wyraźne skupienie miejscowości, z których pochodzą przybyłe na nasz teren osobniki, na samej granicy powiatu lubartowskiego *). Baszki, Charleż, Spiczyn, Kijany, Zawieprzyce — oto wsie, które dostarczyły największą ilość współmałżonków do parafii mełgiewskiej.

Znikomo mały jest natomiast odsetek małżeństw zawartych między parafianami mełgiewskimi a osobnikami spoza województwa lubelskiego. Wynosi on 0,32% ogólnej ilości małżeństw a wzrasta do 0,42% jeśli wliczymy w to małżeństwa z osobnikami spoza dzisiejszych granic państwa, będących dawnymi granicami naszych województw wschodnich.

Jest rzeczą oczywistą, że w rozważaniach naszych mogły być uwzględnione jedynie wypadki przybycia do parafii mełgiewskiej osobników spoza jej granic, w wypadkach odwrotnych bowiem, całkowicie wymykających się spod naszej kontroli, śluby zawierane były w obcych kościołach parafialnych, w parafii panny, do której się, żeniąc, przenośli mężczyzna. Stwierdzamy nieliczne tylko wyjątki od tej reguły. Pewne zupełnie ogólne wyobrażenie o sile liczebnej odpływających z parafii elementów, dać nam może zestawienie teoretycznie oczekiwanego stanu liczebnego ludności parafii ze stanem faktycznym. Obliczenia tego dokonujemy w sposób następujący. Na podstawie danych zawartych w Słowniku Geograficznym Królestwa Polskiego wiemy, iż parafia Mełgiew w 1885 r. obejmowała swymi granicami 4.911 dusz. Znając średnią roczną przyrostu naturalnego w poszczególnych okresach, obliczamy, iż w 1943 r. powinno było być w naszej parafii około 12.211 dusz, już po uwzględnieniu wszelkich zmian terytorialnych i przesunięć granic parafii, które miały miejsce w międzyczasie. Wiemy natomiast, że w pierwszych miesiącach

*) Vide Appendix.

1943 r. znajdowało się w obrębie parafii 9.249 dusz, a więc o 2.962 czyli 24,28% mniej od liczby oczekiwanej. Parafię opuszczało więc średnio około 51 osobników rocznie. Na wysokości tej cyfry zaważyć musiały zapewne również i wydarzenia obu wojen światowych. Wypadki te nie posiadają zresztą znaczenia dla naszych badań, gdyż elementy odpływające z parafii, przestają brać udział w kształtowaniu się struktury antropologicznej ludności. Interesują nas natomiast elementy napływowe, infiltrujące w badany zespół ludzki. Dla dociekań naszych bez znaczenia będą również małżeństwa zawarte w parafii Mełgiew między osobnikami z obcych terenów, gdyż są to związki elementów na tutejszym terenie przebywających czasowo i przypadkowo, w żadnej stałej formie z parafią i miejscową ludnością nie związanych. W tabeli VII zostały one uwzględnione jedynie dla zilustrowania całokształtu stosunków rozpatrywanych.

Uwagę naszą zwraca fakt, iż na ogólną liczbę 1172 małżeństw między parafianami mełgiewskimi a osobnikami z innych terenów — 1061 wypadków, a więc 90,52% stanowią śluby przybyłych mężczyzn z miejscowymi kobietami. Stwierdzamy, że mężczyźni stanowią element bez porównania bardziej ruchliwy, a co za tym idzie, wszelkie przeobrażenia i zmiany strukturalne składu rasowego danej populacji, pozostawać muszą w związku z ruchliwością tego elementu.

Wgląd w nasze materiały metrykalne pozwala nam wreszcie stwierdzić, że stosunki omawiane nie jednakowo kształtowały się na naszym terenie w różnych okresach, a zatem, że istnieje szereg innych jeszcze, poza dotąd rozpatrzonymi, czynników wywierających wpływ na kojarzenie się małżeństw. Tabela VII a przedstawia różnice w przebiegu tych stosunków w trzech okresach, na jakie uprzednio już podzieliłiśmy nasz materiał.

Z powyższego zestawienia wynika, iż najsilniej działała izolacja gromadzka w pierwszym okresie, a więc w czasach do uwłaszczenia włościan. Pozostaje to niewątpliwie w ścisłym związku z zależnością chłopów od właścicieli dóbr ziemskich, z zakazem samowolnego opuszczania miejsc osiedlenia, słowem, z bardzo znacznym ograniczeniem wolności osobistej włościan. Panowie, uważając włościan za własność prywatną oraz kapitał sił roboczych, byli oczywiście przeciwni ubytkowi ludzi ze swych włości, a powód taki jak zamiary matrymonialne chłopca, nie mógł być brany pod uwagę jako dostatecznie ważny, aby utracić robotnika czy robotnicę rolną. Mogły natomiast kojarzyć się, choć również nie bez pewnych ograniczeń, dyktowanych racjami gospodarczymi, osobniki zamieszkałe w różnych wsiach należących do jednego pana. Zdarzało się również, iż panowie przesiedlali całe rodziny względnie pojedynczych chłopów z jednych dóbr

Tabela VIIa.

Pochodzenie małżonków The descent of the mates	1810—1861		1862—1920		1921—1945	
	n	%	n	%	n	%
Oboje z jednej wsi Both from the same village	1.327	69,44	2.001	52,18	714	35,72
Z różnych wsi tej samej parafii From different villages of the same parish	476	24,91	1.176	30,67	787	39,48
Mąż z innej parafii The husband from an other parish	45	2,35	331	8,63	344	17,22
Żona z innej parafii The wife from an other parish	7	0,37	62	1,62	14	0,69
Oboje z innej parafii Both from an other parish	5	0,26	38	0,99	11	0,54
Mąż spoza granic powiatu The husband from an other district	32	1,68	186	4,85	97	4,85
Żona spoza granic powiatu The wife from an other district	4	0,21	9	0,23	8	0,40
Oboje spoza granic powiatu Both from an other district	6	0,31	25	0,65	5	0,25
Mąż spoza granic województwa The husband from an other palatite	9	0,47	5	0,13	7	0,35
Żona spoza granic województwa The wife from an other palatinate	—	—	2	0,05	2	0,10
Mąż spoza granic państwa The husband from an other country	—	—	—	—	5	0,25
Żona spoza granic państwa The wife from an other country	—	—	—	—	3	0,15
Ogółem — Total	1.911	100,00	3.835	100,00	1.997	100,00

swoich do innych. Podobnie robili panowie mełgiewscy, posiadający dobra ziemskie w różnych okolicach Lubelszczyzny, a także poza jej granicami. W aktach załączonych do ksiąg stanu cywilnego, wśród tzw. „aktów znania“ zastępujących metrykę urodzenia osób nie mogących jej dostarczyć, napotkać można ślady tych przesiedleń. Oto fragment takiego aktu, sporządzonego dnia 27 czerwca 1811 r. „...My niżej podpisani rzetelnie wyznajemy, że każdy z nas z osobna tak Macieya Oyca jako i Maryannę Matkę Jana Króla doskonale w Stoiszynie znaleźmy, bośmy wszyscy przez W-o Xawerego Stońskiego, jako Stoiszyna i części Mełgwi Dziedzica będąc Poddanemi, zostaliśmy tu ze Stoiszyna do Mełgwi przeniesieni...” Akt ten spisywano dlatego, że Jan Król zamierzał wstąpić w związki małżeńskie z „tutejszą Poddanką Mełgiewską“. Nowoosiedleni chłopci siłą rzeczy

kojarzyli się z miejscową ludnością i z czasem wsiakali w jej masę. Bujnie rozgałęziła się w Mełgwi, również ze Stoiszyna (gm. Modliborzyce, pow. Kraśnik) sprowadzona rodzina Pietrzyków.

Inny rodzaj przybyszów spoza granic parafii, z obcych wsi a niekiedy i z dalszych stron, znajdujących się poza dzisiejszymi granicami powiatu, a w kilku wypadkach nawet województwa lubelskiego, stanowiła młodzież poszukująca służby. Byli to synowie a rzadziej córki włościan z innych wsi, którzy jako nadwyżka ludności danej okolicy, musieli opuścić ją i wędrować „po służbach”. Parobkowie ci oraz służące nie pracowali bezpośrednio u pana, nie podlegali w żadnej formie jego władzy, lecz „godzili się” do gospodarzy. Był to element bardzo płynny, niekiedy jednakowoż kojarzył się z włościanami miejscowymi i pozostawał na stałe już w badanym przez nas terenie. Tak np. w 1882 roku Marcin Mołay, pochodzący z Rybczewic, pow. krasnostawskiego, służąc jako parobek w Trzeszkowicach, ożenił się z Teklą Olszowską, córką „gospodarzy z dawna w Trzeszkowicach osiadłych”, a których potomkowie dziś żyją w tejże wsi, używając nazwiska Olszewscy. Chłopak spod Bychawy służył w Krzesimowie i „przyżenił się” do tamtejszej rodziny gospodarskiej — Białych. Stanisław Sierpień z Lublina służył w pierwszym ćwierćwieczu ubiegłego stulecia we wsi Krępiec, tam się ożenił, założył rodzinę, której potomkowie mieszkają obecnie w Krępcu, a częściowo, w 1944 r. przesiedlili się do Lublina. W księdze stanu cywilnego z 1810 r. spotykamy akt ślubny panny, która „z Łęczny przyszła, w Krępcu ze służby się utrzymywała” z miejscowym, krępieckim kawalerem. W tym samym roku służąca z Konopnicy, czasowo przebywająca w Krzesimowie, poślubiła krzesimowskiego włościanina. W szeregu wypadków służba z obcych stron zawierała związki małżeńskie między sobą.

Należy dalej stwierdzić, iż na 97 małżeństw zawartych w okresie od 1810 do 1861 r. między parafianami mełgiewskimi a obcymi przybyszami, zaledwie około 70% stanowią małżeństwa ludności włościańskiej. W parafii Mełgiew żyli bowiem w tym okresie, a więc i zawierali związki małżeńskie, również ludzie innego stanu. Nie istniały żadne ograniczenia terytorialne dla właścicieli wsi okolicznych, których małżeństwa regulowane były zgoła innymi czynnikami. W grę wchodziły koligacje i majątek, w żadnym jednak wypadku przynależność parafialna czy odległość miejsc zamieszkania. W 1808 r. miejscowa „possessorka” Brygida z Rzewuskich poślubiła Rulikowskiego, właściciela dóbr w powiecie chełmskim, a po 8 latach, uzyskawszy rozwód, powtórny związek zawiera z oficerem W. P. z Podola. W 1811 r. Tekla Obertyńska poślubiła Marka Gruszeckiego, rodem z Wierciszowa a osiadłego w parafii Trzebieszów, pow. radzyń-

skiego. Czynniki izolacyjne, regulujące kojarzenie się ludności włościańskiej, nie miały również żadnego wpływu na zawieranie związków małżeńskich między drobną szlachtą, przebywającą ówczesnie na terenie parafii mełgiewskiej. Tak więc np. żeni się w 1822 r. „urodzony Jan Rogala Pikulski“ syn ekonoma z Woli Łańcuchowskiej z córką „Imię Pana Walentego Dąbrowskiego ze wsi Krępiec komornika sądowego“. W kilka lat później z drugą córką tegoż komornika, żeni się leśniczy z Rudki, pow. lubartowskiego. „Urodzony“ ekonom z Lasocina, województwa sandomierskiego, poślubia córkę również „urodzonego“, pisarza gruntowego z dóbr panów mełgiewskich. Wprawdzie bardzo rzadko, zdażały się jednak związki małżeńskie między drobną szlachtą a włościanami. Tak np. w 1811 r. „urodzony“ Walenty Rzepka z parafii bychawskiej poślubił Julianę Zraz, córkę włościan ze wsi Wierzchowiska.

W ramach swego stanu, nie skrępowani miejscem zamieszkania ani zwyczajem, żenili się również „sławetni“ — rzemieślnicy, którzy przywędrowali z różnych stron i czasowo osiedli na tym terenie. Byli to „mistrze kunsztu młynarskiego“, propinatorzy, kowale, szewcy itp. Oto wyjątek z aktu ślubu zawartego w 1827 r. między „sławetnym Antoniem Pazowskim, młodzianem z krakowskiego województwa z panną Katarzyną Liberówną... teraz w Mełgwi na szynku zamieszkałą, lat 28 liczącą“. Świadcami na tym ślubie byli dwaj „sławetni“ z Lublina, jeden „professyj lokayskiej“, drugi „kunsztu szewskiego“. Tkacz Jan Szałapski z Urzędowa powiatu kraśnickiego, ożenił się z Antoniną Czerną, córką piwowara z Krępcy. Podobnie, włościanin z Bystrzejowic, mistrz tkacki, z licznej kiedyś w tej wsi rodziny Siudów — gospodarzy i tkaczy, zapewne dzięki kunsztowi swemu dostąpił pewnego awansu społecznego, zawierając związek małżeński ze starszą córką długoletniego organisty mełgiewskiego, Józefa Pawelskiego. Ów Stanisław Siuda (ur. 1802 r.) stał się założycielem mełgiewskiej gałęzi tej rodziny. Można by oczywiście przytoczyć wiele jeszcze podobnych przykładów. Zatrzymałam się nad tym zagadnieniem tak długo, gdyż wyjaśnia nam ono, że znaczna część małżeństw, wykraczających poza granice parafii i jej najbliższych okolic, zawarta została między osobnikami nie należącymi do stałej ludności tego terenu, a tym samym, iż małżeństwa te nie mogą mieć istotnego wpływu na kształtowanie się stosunków antropologicznych ludności włościańskiej od wielu pokoleń z terytorium tym związanej.

Przechodząc do rozpatrzenia badanych stosunków w okresie od 1862 do 1920 r., stwierdzamy przede wszystkim, iż izolacja gromadzka uległa wyraźnemu rozluźnieniu oraz, że równocześnie wzmogła się wymiana osobników między poszczególnymi gromadami parafii Mełgiew. Nie ulega

najmniejszej wątpliwości, iż fakt ten pozostaje w związku ze zniesieniem pańszczyzny. Włościanie, uzyskawszy niezależność socjalną i własny zagon, zapewniający niezależność gospodarczą, inaczej zaczęli zapatrywać się na sprawy życia rodzinnego. Więcej wagi zaczęto przykładać do wyboru współmałżonka, pojawiła się kwestia powiększania majątku drogą wiana, nabrało znaczenia szereg, dawniej nie istniejących momentów. Coraz częściej zaczęto szukać żon poza granicami rodzinnej wioski a nawet parafii.

Uwłaszczenie włościan pociągnęło za sobą inne jeszcze konsekwencje. Właściciele dóbr ziemskich, pozbawionych nagle wielkiej sumy sił roboczych, znaleźli się wobec konieczności werbowania i osadzania w swych posiadłościach nowych, płatnych robotników rolnych. Otworzyły się nowe możliwości zarobkowe dla zbyt licznych dzieci chłopskich, dotąd „sługujących po gospodarzach“. Licznie, spoza granic parafii mełgiewskiej i z odległych nawet zakątków ziemi lubelskiej, zaczynają ściągać mężczyźni i kobiety do służby dworskiej. Powstaje nowa warstwa społeczna, owi „dworscy“, których od ludności wiejskiej oddziela ich własna obcość na tym terenie, a także lekceważenie i niechęć ze strony włościan, nie podlegających teraz nikomu i wysoko ceniących sobie własną niezależność. Odczuwając i odwzajemniając antypatię wsi, służba dworska zawiera przeważnie związki małżeńskie między sobą, pogłębiając tym jeszcze bardziej, dzielące ich od „wiejskich“ różnice. Stąd też pochodzi duża stosunkowo ilość małżeństw, zawartych w tym okresie między osobnikami spoza granic badanego terenu. Zdażały się jednak czasem również i małżeństwa między parobkami dworskimi a gospodarskimi córkami, znacznie rzadziej natomiast udawało się dworskiej dziewczynie „bez morgów“ poślubić gospodarza. Mąż w stosunkach wiejskich reprezentuje bowiem siłę roboczą, od żony wymaga się natomiast, aby posagiem swym powiększyła majątek mężowski, a pracowitością swą potem jeszcze go zwielokrotniła.

Inny jeszcze element napływowo pojawił się w omawianym okresie w granicach terytorium mełgiewskiego. W roku 1877 przeprowadzona została przez to terytorium linia kolejowa, łącząca Lublin z Kowlem, przedłużenie tzw. kolei nadwiślańskiej. Robotnicy z różnych stron, poza znaczną ilością miejscowych mężczyzn, pracowali przy budowie toru. Niejeden z nich pozostał w okolicach wsi Mełgiew. W 1891 r. całkowicie wykończony był już budynek stacji kolejowej w Minkowicach i sprowadziły się rodziny kolejarzy.

Nowy środek lokomocji, który pierwszym pojawieniem się swym wywołał niesamowitą panikę wśród ludności zamieszkałej w pobliżu toru

i przed którym załadowawszy na wozy dobytek, uciekano aż pod Łęczną, głośnie, iż „jechało ze złem“, skrócił radykalnie przestrzeń między wsią a miastem. Rzemieślnicy i drobni kupcy z Lublina zaczęli częściej trafiać do parafii mełgiewskiej, a niejednokrotnie „przyżeniali się“ do rodzin włościańskich.

Reasumując, należy stwierdzić, iż okres omówiony był bardzo ruchliwy pod względem formowania się stosunków ludnościowych i że w okresie tym musiały przesiąknąć w zwartą masę ludności miejscowej, pewne odsetki elementów obcych.

W okresie trzecim, od zakończenia pierwszej do drugiej wojny światowej, stosunki ulegają wyraźnej stabilizacji. Rozluźnia się wprawdzie jeszcze bardziej izolacja gromadzka i wybitnie wzrasta ilość małżeństw między osobnikami z różnych gromad parafii mełgiewskiej, liczniej również napływają spoza granic parafii, poszukujący „przyżenku“ mężczyźni, na ogół jednak ustaje napływ elementów obcych z różnych dalszych okolic, ustają wędrówki służby dworskiej, słowem, krąg małżeński parafii mełgiewskiej rozszerza się wprawdzie, lecz jednocześnie staje się bardziej zwarty. Stwierdzamy ponad to, iż miejscowości poza dzisiejszymi granicami powiatu lubelskiego, z których w okresie od 1921 do 1945 r. przybywali mężczyźni i żeniąc się pozostawali w obrębie parafii Mełgiew, znajdują się głównie w powiecie lubartowskim, następnie zaś krasnostawskim i chełmskim. Do wywędrowania ze stron rodzinnych, z okolic przeważnie słabiej zaludnionych i uboższych w urodzajne gleby, skłoniły ich niewątpliwie, w znacznej większości wypadków, względy natury gospodarczej. Zdażało się również, iż jedno małżeństwo z osobnikiem z obcych stron, a co za tym idzie, zjazd rodziny i gości weselnych pana młodego do parafii panny, doprowadzało do innego, albo i szeregu dalszych małżeństw. Zapoznavanie się przyszłych małżonków na uroczystościach weselnych, nie należy do rzadkości.

Uwagę naszą zwraca fakt, iż obce elementy napłynęły na nasz teren z północy, wschodu, mniej licznie z południowego-wschodu i południa, brak jest natomiast śladu jakichkolwiek kontaktów małżeńskich z zachodem i południowym-zachodem. Interesująca wydaje się również okoliczność, iż miejscowości, z których przywędrowała pewna ilość osobników na teren parafii mełgiewskiej w czasie ostatniego ćwierćwiecza, znajdują się na północ od dwóch głównych arterii komunikacyjnych Lubelszczyzny — linii kolejowej i szosy. Arterie te stanowią jakgdyby granicę wpływów obcych na interesujące nas terytorium. Ludność miejscowości znajdujących się na południe i na południowy-zachód od tej granicy, ciąży najwidoczniej w innym zupełnie kierunku. Sprawę tą mogło by wy-

jaśnić jedynie zbadanie przebiegu kręgów małżeńskich na centralnych i południowo-zachodnich obszarach powiatu lubelskiego.

Spośród małżeństw zawartych w latach 1921—1945 w kościele mełgiewskim, znikomy tylko procent stanowią związki parafian mełgiewskich z osobnikami spoza granic województwa lubelskiego, a wśród tych kilka zaledwie odnosi się do właściwej ludności włościańskiej. W parafii Mełgiew zawierały bowiem związki małżeńskie osoby czasowo tam przebywające — urzędnicy samorządowi, nauczycielstwo, funkcjonariusze policji, kolejarze itp. elementy nic nie mające wspólnego z osiadłą ludnością terenu. Wypadki kojarzenia się włościan z osobnikami spoza granic województwa, połączone były natomiast niezmiennie z opuszczeniem przez nich terenu rodzinnej wsi i parafii, a także z opuszczeniem warstwy społecznej. Tak więc np. syn gospodarski z Mełgwi, po ukończeniu szkoły powszechnej i kursów dokształcających, pracował jako urzędnik samorządowy, a zawędrowawszy aż do jakiejś gminy powiatu Dolina w woj. stanisławowskim, poza dzisiejszymi granicami państwa, ożenił się tam z miejscową dziewczyną. Jego rówieśnik kończy szkołę średnią i studia prawnicze, a odbywając aplikanturę w małym miasteczku, poślubia tam urzędniczkę, rodem z Małopolski wschodniej. Technik kolejowy, z rodziny włościańskiej z Dominowa, poznaje w urzędzie gminnym w Mełgwi, czasowo tam zatrudnioną biuralistkę, żeni się z nią i przenosi do jej rodziny, do Torunia. Stwierdzamy więc, że czynnikiem przerywającym izolację, której podlega ludność włościańska, jest wykształcenie. Młodzież włościańska, która zdobyła wykształcenie, wychodzi automatycznie poza zamknięty krąg środowiska, przestaje podlegać prawom w środowisku tym obowiązującym. Istnieją jednak, choć bardzo nieliczne, wyjątki od tej reguły, wypadki gdy moment izolacyjny okazuje się silniejszy od różnic intelektualnych. Znam kilka wypadków, w których osobniki z naszej parafii, po uzyskaniu średniego a nawet wyższego wykształcenia i odrzuceniu innych ewentualnych możliwości życiowych, zawierały związki małżeńskie w swej wsi rodzinnej lub jej najbliższej okolicy, z osobnikami pod względem intelektualnym niżej od siebie stojącymi.

Ze sprawą oświaty wsi łączy się nierozzerwalnie problem emigracji ludności włościańskiej do miasta. Na podstawie dostępnych mi materiałów nie mogłam niestety interesującego tego zagadnienia ująć liczbowo, na zasadzie jednak gruntownej znajomości stosunków w badanym terenie, oceniam liczbę osobników odpływających do miasta, a ściślej do Lublina, na nieprzekraczającą 25% ogólnej ilości średnio ubywających rocznie z parafii osobników. Rocznie przenosi się więc z terenu parafii Mełgiew do m. Lublina łącznie z jego przedmieściami, w przybliżeniu 12—13 osobników.

Stwierdzam dalej, iż emigracja ta idzie w dwóch zasadniczych kierunkach. Można by mówić o dodatniej i ujemnej emigracji. Przez emigrację w sensie dodatnim rozumiem zasilanie przez wykształconą młodzież włościańską kadr inteligencji miejskiej. Emigracją w sensie ujemnym, wiodącą do zupełnego zdeklasowania elementu włościańskiego, jest natomiast tzw. „ciąg do miasta“ w poszukiwaniu pracy i to pracy lżejszej i popłatniejszej, choćby pozornie, niżby ją można znaleźć na wsi, a także chęć skorzystania z istotnych i wyimaginowanych możliwości miejskich. Z tego elementu rekrutują się przeważnie służące miejskie, dozorczy domów, robotnicy niewykwalifikowani, a wreszcie najpośledniejszy gatunek prostytutek.

Pragnę poświęcić jeszcze kilka uwag elementowi miejskiemu, który w rozpatrywanym przez nas okresie przybył z Lublina na teren parafii Mełgiew. Byli to wyłącznie mężczyźni, w ogólnej liczbie 72 co stanowi 3,6% ogólnej ilości zawartych w tym okresie małżeństw. Przybywali oni na teren mełgiewski w liczbie od 1—7 rocznie (średnio 2,88, a więc w przybliżeniu 25% ilości osobników emigrujących z par. Mełgiew do Lublina), najliczniej w latach 1921—23, 1927 i 1928, w 1932 r. i w ostatnim okresie 1939 r. Dane te nasuwają jedną tylko możliwość interpretacji napływu elementów miejskich do wsi. Warunki ekonomiczne, kryzys gospodarczy, bezrobocie, pchnęły miejskich, a jak wynika z aktów ślubnych, przeważnie przedmiejskich „łazików“ do szukania żon na wsi, co było równoznaczne z zapewnieniem sobie możliwych warunków egzystencji. Powodowanych takimi pobudkami kawalerów miejskich przyciągały przede wszystkim duże, zamożne wsie, położone przy głównych drogach względnie w bliskości stacji kolejowej, mające więc łatwe połączenie z miastem. Centralna, parafialna i gminna wieś Mełgiew, połączona z Lublinem wygodną szosą (16 km) i oddalona zaledwie o 2 km od stacji kolejowej Minkowice, przyciągnęła aż 14 osobników z miasta. Tę samą ilość przyciągnęła bogata wieś Krępiec. Wieś ta jest wprawdzie oddalona od stacji kolejowej a i od głównej, piaseckiej szosy nie najlepszy jest do niej dojazd, ale zamożność rodzin gospodarskich oraz dorodność panien krępieckich, okazały się momentami decydującymi. W dużej i bogatej wsi Wierzchowiska (gm. Piaski), położonej przy samej szosie, mniej więcej na połowie drogi między Lublinem a Piaskami, zawarto 10 związków małżeńskich z przybyszami z Lublina. 8-miu „miejskich“ poślubiło córki gospodarskie z nowej, w odległości 9 km od Lublina, przy szosie leżącej kolonii Franciszków. Osiem związków małżeńskich zawarto również między przybyszami z miasta a mieszkankami wsi Krzesimów. Zaznaczyć tu trzeba, iż dojazd do Krzesimowa jest bardzo niedogodny, najbliższa stacja kole-

jowa znajduje się w odległości około 6 km, od szosy prowadzi do wsi kilkukilometrowy odcinek drogi wiejskiej w jak najgorszym stanie. Od kościoła i urzędu gminnego w Mełgwi, Krzesimów odległy jest o kilka kilometrów. Jeżeli te warunki nie odstraszyły lubelskich kawalerów, to stało się to tylko dlatego, że Krzesimów, wieś stara, dawniej siedziba odrębnego urzędu gminnego, jest bogatą gromadą. W mniejszych i uboższych gromadach, małżeństwa z przybyszami z Lublina zdażały się rzadziej. Największą ich liczbę — 4 zawarto w Minkowicach, odgrywa tu jednak zapewne decydującą rolę bliskość stacji kolejowej.

Omówione powyżej prawidłowości w kojarzeniu się osobników w obrębie parafii Mełgiew, oraz odchylenia od tych prawidłowości, pozwalają nam stwierdzić, iż w okresie objętym naszymi badaniami, a niewątpliwie również w okresach go poprzedzających, istniała ścisła izolacja terytorialna, wiążąca zespoły ludności włościańskiej z terenem przez nie zamieszkałym. Stwierdzamy dalej, iż minimum 75% z związków małżeńskich zostało zawartych w granicach parafii, a mały odsetek małżeństw, które granice te przekroczyły, mógł mieć minimalny tylko wpływ na kształtowanie się oblicza antropologicznego badanej populacji.

W uzupełnieniu naszych rozważań, omówić należy również rolę wyznania, jako czynnika izolacyjnego. Moment ten w wypadku naszym słabo się tylko zaznacza, gdyż masa ludności badanego terenu, od wieków wyznania rzymsko-katolickiego, minimalną tylko mogła mieć styczność z innowiercami. W okolicach parafii Mełgiew nie istniały, gęsto w Lubelszczyźnie do 1940 r. rozsiane kolonie niemieckie wyznania ewangelickiego. Jedyną większą grupę innowierców stanowili żydzi, w liczbie około 120 osób we wrześniu 1942 r. czyli w momencie ich eksterminacji. Znam dwa wypadki, na terenie parafii mełgiewskiej, małżeństwa włościanina z niejscową żydówką i nie przypuszczam, aby wypadków tych było więcej. Wypadki te stanowią 0,20‰ jeśli chodzi o ludność rzymsko-katolicką, 0,17‰ zaś jeżeli chodzi o żydów i świadczą o wybitnej ekskluzywności obu tych grup, stanowiącej zresztą i w większej skali, ogólnie stwierdzone zjawisko. Warto wspomnieć, iż w formowaniu się kręgów małżeńskich miejscowej ludności żydowskiej istniały daleko idące analogie do stosunków stwierdzonych wśród ludności włościańskiej naszego terenu. W pierwszej połowie ubiegłego stulecia małżeństwa żydów były na równi z małżeństwami katolików, odnotowywane w prowadzonych przez proboszczów, księgach stanu cywilnego. Na tej podstawie stwierdzić możemy, że żydzi mełgiewscy, od czasów bardzo dawnych w liczbie kilku rodzin zamieszkujących ten teren, często kojarząc się między sobą,

zmuszeni jednak małą liczebnością swej grupy do szukania współmałżonków poza jej obrębem, sięgali po nich głównie do Piask, Lublina i Łęczny, a więc do najbliższych skupisk żydowskich.

Inną, drobną grupę w dość znacznym stopniu izolującą się wyznaniowo, stanowią w latach ostatnich członkowie sekty tzw. „Badaczy Pisma Św.“, zamieszkujący w liczbie kilku rodzin terytorium parafii, w szczególności wieś Dominów. Otoczeni niechęcią ludności, zawierają oni związki małżeńskie przeważnie w swym kręgu, sięgając niekiedy po współwyznawców do dalszych okolic.

R o z d z i a ł III.

Przebieg kręgów małżeńskich w obrębie parafii Mełgiew

Po ogólnym rozpatrzeniu czynników regulujących zawieranie związków małżeńskich w parafii Mełgiew, przejdę z kolei do zanalizowania przebiegu tych procesów w poszczególnych gromadach tej parafii. Należy bowiem przypuszczać, iż nawet między poszczególnymi wsiami istniały i istnieją pewne różnice wynikłe z położenia geograficznego, z ilości mieszkańców, z odmiennych zwyczajów i szeregu innych czynników, mogących mieć znaczenie przy kojarzeniu się osobników. W tych szczególnych rozważaniach będziemy brać pod uwagę jedynie ostatnie ćwierćwiecze, gdyż w okresie tym sprawy zawierania małżeństw były już o tyle unormowane, że nie istniała jakakolwiek presja czynników postronnych, jak w latach przed zniesieniem pańszczyzny, ani zakłócenie równowagi stosunków, jak w pierwszych stadiach okresu po uwłaszczeniu włościan. Uwzględniać będziemy tylko te związki małżeńskie, które mają istotne znaczenie dla naszych dociekań. Dzielimy je na trzy grupy:

- | | | |
|--------------------------------|---|--|
| W granicach
parafii Mełgiew | } | 1. Małżeństwa między osobnikami z tej samej wsi. |
| | | 2. Małżeństwa między osobnikami z różnych wsi. |
| | | 3. Jedno z małżonków spoza granic parafii. |

Przez miejscowości leżące poza granicami parafii, rozumiemy przy tym wszystkie miejscowości poza naszym terenem, niezależnie od tego czy znajdują się w granicach powiatu lubelskiego czy też poza nimi. Wyeliminowane zostały ponad to wszystkie małżeństwa nie-włościańskie, zawarte w tym okresie.

Zestawienie poniższe rzuca jaskrawe światło na różnice stopnia zwartości kręgów małżeńskich poszczególnych gromad parafii Mełgiew. Przede wszystkim zwraca uwagę odrębność stosunków w gromadach wiejskich i dworskich. Wyraźnie zarysowuje się odrębność społeczna

Tabela VIII.

Gromada — Village	Ilość mieszkańców *) Number of inhabitants	Grupa — Group					
		1		2		3	
		n	%	n	%	n	%
Dominów	632	63	39,38	57	35,62	40	25,00
Franciszków	292	17	19,32	39	44,32	32	36,36
Janowice	515	51	29,31	86	49,43	37	21,26
Janówek	321	8	25,81	18	58,06	5	16,13
Józefów	397	11	15,49	37	52,11	23	32,40
Krępiec	1017	145	46,92	102	33,01	63	20,07
Krzesimów	819	116	46,97	75	30,36	56	22,67
MELGIEW	1091	108	35,18	153	49,84	46	14,98
Minkowice	1048	65	32,66	105	52,77	29	14,57
Trzeciaków	157	13	22,81	37	64,92	7	12,27
Trzeszkowice	339	27	27,55	53	54,08	18	18,36
Wierzchowiska	1093	145	52,54	84	30,44	47	17,02
Żurawniki	268	32	35,56	41	45,56	17	18,88
Gromady dworskie: Manors: Jacków Krzesimów — Piotrówek Melgiew — Podzamcze Zanęcin	965	51	57,30	32	35,96	6	6,74

„dworskich“, kojarzących się w ramach swego zespołu liczniej niż to ma miejsce w którejkolwiek z badanych wsi gospodarskich. Możemy mówić tu o kręgu izolacji społecznej i w związku z nią o „homogamii społecznej“. Małżeństwa zawarte poza tym kręgiem są w ogromnej większości wypadków, małżeństwami parobków „przyżenających się“ do rodzin gospodarskich, w wyjątkowych zaś tylko wypadkach gospodarz żeni się z „dwórką“. Znikomy odsetek mieszkańców gromad wykracza poza, ujęty granicami parafii, krąg małżeński. Gra tu rolę poza momentem społecznym, również czynnik ekonomiczny. Małżeństwo z dziewczyną dworską nie może przyciągać kawalerów z odległych stron, będących, w mniejszym lub większym stopniu „łowcami posagów“.

Z innym zupełnie rodzajem izolacji mamy do czynienia we wsiach gospodarskich naszego terenu. Izolacja gromadzka, ograniczająca koja-

*) W } 1948
In }

rzenie się osobników do obrębu wsi rodzinnej, występuje najsilniej we wsi Wierzchowiska, największej, posiadającej największą ilość mieszkańców i jednej z najzamożniejszych wsi terenu, co niewątpliwie pozostaje w ścisłym związku ze sobą. Wykraczanie małżeństw mieszkańców wsi Wierzchowiska poza granice wsi, idzie w trzech zasadniczych kierunkach, a mianowicie: w obrębie parafii na północny-zachód do oddalonego o 4 km Krępeca i poprzez Minkowice do oddalonej o 4,7 km w kierunku północnym — Mełgwi. Wykraczając poza granice parafii, na której południowych peryferiach znajdują się Wierzchowiska, zasięg małżeństw mieszkańców tej wsi obejmuje w pierwszym rzędzie oddalone o 3 km na południowy-zachód Bystrzejowice, dawne Bystrówice, od szeregu lat wyłączone z parafii mełgiewskiej lecz wielowiekowa tradycją z nią związane. Fakt, iż mieszkańcy Wierzchowisk, poza kręgiem swojej gromady, zawierają związki małżeńskie głównie z mieszkańcami Bystrzejowic i Krępeca, nasuwa przypuszczenie, iż mamy tu do czynienia z innym jeszcze momentem izolacyjnym. Kojarzenie się osobników z trzech najbogatszych gromad okolicy, wskazuje na dążenie do dalszego powiększania stanu posiadania i co jest z tym związane, do podnoszenia stopy życiowej. Poza stojącymi bezwzględnie na pierwszym miejscu względami materialnymi, występuje tu jednak inny jeszcze moment. W grę wchodzi ambicja zamożnej wsi gospodarskiej, nie pozwalająca z „byle kim“ się koligacić. Owa ambicja posiada wyjątkowy zupełnie ciężar gatunkowy i objawia się zarówno w sprawach zasadniczych, jak i w najrozmaitszych przejawach codziennego życia gospodarczego i staje się wreszcie tradycją. W Krępcu a także w Krzesimowie stwierdzamy stosunki zupełnie analogiczne z wierzchowskimi. Występuje wyraźna izolacja gromadzka, oparta na tradycjach, możliwa dzięki liczebności i zamożności tych wsi. W gromadach tych istnieje największy odsetek małżeństw sąsiedzkich, a także, świadomie lub nieświadomie — krewniaczych. O ile mieszkańcy dużych i zamożnych wsi rzadko i niechętnie zawierają związki małżeńskie z mieszkańcami uboższych gromad, o tyle ci ostatni również wolą raczej nie wykraczać poza granicę swego stanu i kojarzyć się z „sobie równymi“. „Żoneś pojął z wielkim wianem, wiedz, że nie będziesz jej panem“ przestrzega przysłowie. Synowie gospodarscy z ubogich lub średnio zamożnych wiosek wolą żonę z mniejszą ilością móg w posagu czy przewidywanym spadku, niż bogatą pannę, która całe życie patrzeć będzie „z góry“ i traktować jak parobka. Tym nie mniej zdrażają się wypadki, że małorolny lub bezrolny chłopak pokusi się o „morgi“ i nie bacząc na nic, prócz względów materialnych, poślubia bogatą pannę lub wdowę, często nawet od niego starszą. Różnica wieku zdaje się w ogóle nie sta-

nowić przeszkody w zawarciu małżeństwa w środowisku włościańskim. Ubożsi chłopcy żenią się więc z kobietami czasem o kilkanaście lat od siebie starszymi. W przysłowie weszła odpowiedź pewnej wdowy, która na uwagę księdza, że pan młody mógłby być jej synem, miała powiedzieć: „Księżę wiąż, twoja stuła a mój mąż“. Bez większego znaczenia w tego rodzaju małżeństwach są również względy estetyczne, które zresztą w ogóle, w badanym przez nas środowisku, są na wiele dalszym planie, niż wśród innych grup społecznych.

Przykładu formowania się rozpatrywanych stosunków w ubogiej i małej wsi, dostarczają nam Żurawniki, na wschodnich peryferiach terytorium parafii. W gromadzie tej stwierdzamy słabsze, niż w wyżej omówionych wsiach, działanie izolacji gromadzkiej, co w pełni wyjaśnia prawie czterokrotnie mniejsza ilość mieszkańców. Z konieczności ludność Żurawnik sięgać musi po współmałżonków do innych, liczebniejszych gromad. Czyni to jednak głównie w granicach parafii, małżeństwa zaś przekraczające te granice, skupiają się w pobliskich wsiach innej parafii i gminy, w oddalonym o 1,5 km na północny-wschód Zalesiu i znajdującym się w tej samej odległości, na południowy-wschód — Antoniowie. Jeżeli chodzi o małżeństwa z osobnikami z innych gromad parafii mełgiewskiej, to daje się zauważyć silną wymianę małżeńską między wsią Żurawniki a oddaloną od niej o 2 km w kierunku południowym, wsią Dominów. Dominów jest wsią większą i zamożniejszą od Żurawnik, łączność zaś między tymi dwiema wsiami należy odnieść, poza bliskością ich położenia, do pewnych analogii w historii tych wsi. Zarówno Żurawniki jak i Dominów powstały stosunkowo późno, na tzw. majdanie, na obszarach poza zabudowaniami dworskimi. Początkowo panowie mełgiewscy osadzali na majdanie rodziny służby dworu, po zniesieniu zaś pańszczyzny, powstały tam niewielkie gromady, których mieszkańców po dzień dzisiejszy ludność innych wsi parafii Mełgiew, nazywa pogardliwie „majdaniarzami“. W początkowych okresach istnienia tych wsi, ich mieszkańcy kojarzyli się między sobą z konieczności, później ze zwyczaju, którego źródło z czasem całkowicie poszło w niepamięć.

Inaczej nieco przedstawiają się stosunki w najmniejszej wsi naszego terenu — Trzeciakowie. Gromada ta powstała również stosunkowo późno, mieszkańcami jej jednak byli zdawna osiadli włościanie mełgiewscy, nie zaś element obcy, jak w Żurawnikach czy Dominowie. Działo się tak, gdyż po śmierci Józefa Wąsowicza „na dobrach całej wsi Mełgiew“, około 1713 r., dobra te zostały podzielone na trzy części i właśnie część trzecia, stąd nazwana Trzeciakowem, przeszła na własność innego państwa, którym wówczas był Wojciech Żarski. Zmiana nie dotyczyła więc ludności wło-

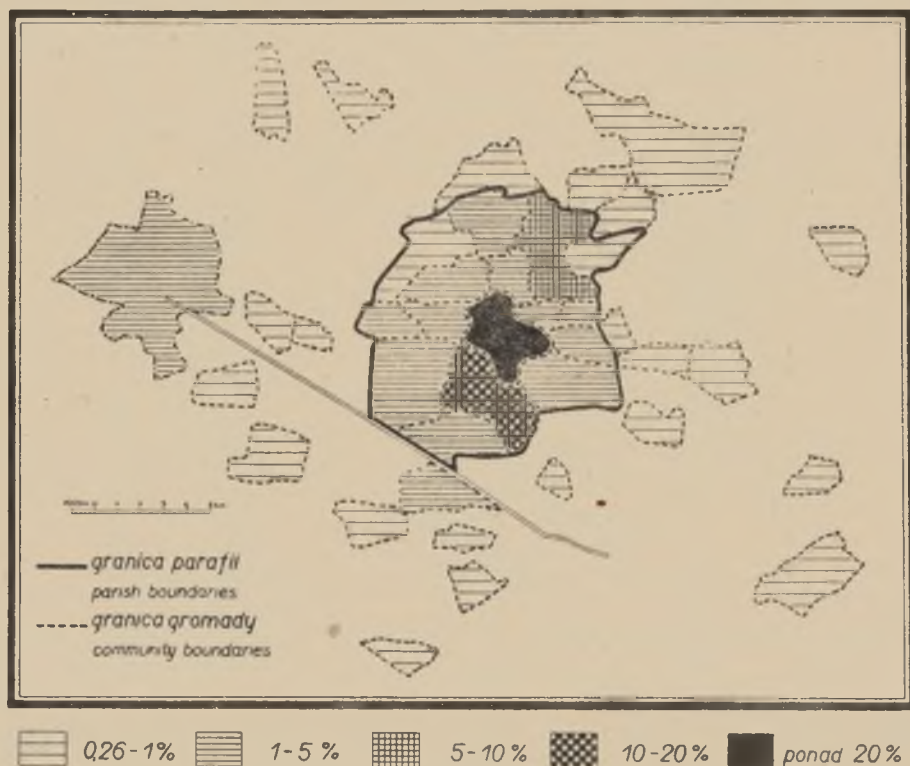
ściańskiej dotąd w tej części Mełgwi osiadłej i nic też dziwnego, że między mieszkańcami Trzeciakowa i innych wsi parafii istniała zawsze, żadnymi względami nie zakłócona łączność i że występowała i po dzień dzisiejszy występuje stała wymiana małżeńska osobników w obrębie parafii. Wymiana ta jest tym silniejsza, że Trzeciaków posiada bardzo małą ilość mieszkańców. Licznie kojarzą się włościanie z Trzeciakowa z mieszkańcami starej wsi Trzeszkowice oraz centralnej wsi terenu — Mełgwi.

Przejdę z kolei do omówienia tych gromad w obrębie naszej parafii, które wykazują słabe działanie izolacji gromadzkiej, względnie w ogóle go nie wykazują. Ani we Franciszkowie, ani w Józefowie ilość małżeństw zawartych między osobnikami z tej samej wsi, nie wykazuje tendencji izolacyjnych. Mieszkańcy tych wsi licznie zawierali wprawdzie związki małżeńskie z ludnością sąsiednich gromad i wyraźnie żyli się w czasie ostatniego ćwierćwiecza z parafią mełgiewską, liczniej jednak niż mieszkańcy innych wsi, kojarzyli się z osobnikami spoza granic parafii. Kolonia Franciszkanów, osiedle nowe i zamieszkałe niemal całkowicie przez obcy element, wykazuje przy tym ciężenie w kierunku zachodnim, w stronę pobliskich wsi gminy Wólka i Lublina; Józefów zaś ciąży wyraźnie na północ, w stronę kolonii Łuszczów oraz szeregu wiosek powiatu lubartowskiego. Nadmienić należy, iż Józefów powstał na gruncie folwarku tejże nazwy, rozparcelowanym przez właściciela na wiele lat po uwłaszczeniu. Parcele nabywali i osiedlali się na nich przeważnie włościanie spoza terenu mełgiewskiego. Stwierdzamy więc, że warunkiem występowania izolacji gromadzkiej jest wielowiekowe zespolenie ludzi z ziemią, silna tradycja działająca na przestrzeni szeregu pokoleń.

Podobnie nie zaznacza się również izolacja gromadzka w kolonii Janówek oraz występuje bardzo słabo w kolonii Janowice, włączonej przez nas do wsi tejże nazwy, z którą się ściśle łączy. Gromady te powstały na gruncie rozparcelowanego stosunkowo niedawno, folwarku. Interesujący jest fakt, że nowoosiedleni na tych parcelach gospodarze, pochodzący w znacznym odsetku z powiatu lubartowskiego, wykazują ciężenie w kierunku stron rodzinnych. Żenią się wprawdzie licznie z mieszkankami różnych gromad parafii mełgiewskiej, często jednak kojarzą się z osobnikami z Kijan, Zawieprzyc czy Zezulina, a więc z okolic, z których przybyli, w których pozostała część ich rodziny, gdzie, choć mieszkając od lat na innym terenie, tkwią nadal w dawnym kręgu izolacyjnym.

Stanowisko pośrednie zajmuje stara wieś Minkowice. Krąg izolacji gromadzkiej uległ tam pewnemu rozluźnieniu, co niezawodnie pozostaje

w związku z położeniem wsi, bliskością stacji kolejowej i osiadłych przy stacji elementów obcych, a także z bliskością wsi Wierzchowiska z jednej, Mełgwi zaś z drugiej strony.



Ryc. 4. Małżeństwa między mieszkańcami wsi Mełgwi a sąsiednimi gromadami (w odsetkach ogólnej ilości przypadków w okresie 1921—1945 r.).

Fig. 4. The marriages of the inhabitants of Mełgiew village with persons from other communities (in percentage of total number of marriages in 1921—1945 y.).

Nieco odmienne jeszcze stanowisko zajmuje wieś Mełgiew, lecz gromadę tę wyłączymy chwilowo spod naszych rozważań, gdyż ze względu na jej dzieje historyczne i na jej znaczenie, jako głównej wsi terenu, wymaga ona oddzielnego omówienia.

Wypada nam jeszcze rozpatrzyć rolę odległości poszczególnych gromad od siebie, jako czynnika izolacyjnego. Tabelą IX ujęte zostały średnie odległości dla poszczególnych gromad. Przez średnią odległość rozumiemy stosunek sumy odległości między daną gromadą a miejscami pochodzenia minimum 75% współmałżonków, do liczby tych miejsc.

Tabela IX

Gromada — Village	Średnia odległość Mean distance (km.)
Dominów	4,8
Franciszków	5,5
Janowice	5,2
Janówek	5,1
Józefów	6,1
Krępiec	5,3
Krzesimów	4,6
MELGIEW	5,9
Minkowice	3,9
Trzeciaków	3,2
Trzeszkowice	4,4
Wierzchowiska	4,9
Żurawniki	4,3
Gromady dworskie — Manors Jacków Krzesimów — Piotrówek Melgiew — Podzamecze Zanęcin	3,1

Na podstawie powyższego zestawienia usiłujemy wykryć istnienie oczekiwanej współzależności między średnią odległością a liczbą mieszkańców danej wsi. Spodziewamy się bowiem, że im mniejszą ilość mieszkańców posiada dana wieś, a tym samym im bardziej mieszkańcy jej skazani są na szukanie współmałżonków w innych gromadach, tym większa będzie odległość średnia między tą wsią a miejscami pochodzenia współmałżonków. Liczebniejsze natomiast gromady, w znacznie większym stopniu same pokrywające własne zapotrzebowanie i nie zmuszone do kojarzenia się z osobnikami spoza gromady i jej najbliższego sąsiedztwa, powinny według tych samych przewidywań, posiadać niższą wartość średniej odległości. Taki układ stosunków wykryła Schwidetzky (1937) dla małżeństw Górnego Śląska. Dane ujęte tabelą powyższą wydają się jednak przeczyć występowaniu podobnej prawidłowości w naszym wypadku. I tak np. w małej gromadzie Trzeciaków średnia odległość posiada niską wartość, natomiast duża wieś Krępiec stosunkowo daleko sięga po współmałżonków w granicach parafii. Duża jest również średnia odległość obliczona dla Melgwi, natomiast znacznie od niej mniejsze Trzeszkowice, leżące między Melgwią a liczebną gromadą — Krzesimowem z jednej, a Janowicami z drugiej strony, czerpią małżonków

z tych wsi, rzadziej szukając ich w dalszych stronach. Potwierdzenie oczekiwanej prawidłowości dadzą nam dopiero liczby bezwzględne, a mianowicie obliczone przez nas średnie odległości osobnicze czyli teoretyczny promień małżeński przypadający na każdego mieszkańca poszczególnych wsi. Badamy w ten sposób zależność między średnią odległością danej gromady a liczbą jej mieszkańców.

Tabela X.

Gromada — Village	Średnia odl. na osobę Mean distance (w m)
Dominów	76
Franciszków	188
Janowice	101
Janówek	159
Józefów	154
Krępiec	52
Krzesimów	56
MELGIEW	54
Minkowice	37
Trzeciaków	204
Trzeszkowice	130
Wierchowiska	45
Żurawniki	160
Gromady dworskie — Manors:	
Jacków	} 32
Krzesimów — Piotrówek	
Melgiew — Podzamcze	
Zanęcin	

Stwierdzamy więc istotnie, iż wartość osobniczej średniej odległości jest niższa w gromadach liczebniejszych, wzrasta zaś w miarę zmniejszania się ilości mieszkańców danej wsi. Stwierdziliśmy również występowanie różnic w ekspansywności niektórych gromad o jednakowej mniej więcej liczbie mieszkańców. Tak więc np. mniejszą ekspansywność wykazują mieszkańcy wsi Minkowice, niż włościanie z Melgwi czy Krępcza. Współzależność między średnią odległością a ilością mieszkańców danej gromady, nie jest zatem we wszystkich wypadkach jednakowa.

Najniższą wartość posiada średnia odległość dla łącznie potraktowanych gromad dworskich. Fakt ten pozostaje w ścisłej zależności z zachodzącym tam zjawiskiem „homogamii społecznej“, której, o ile mi wiadomo, nie przerwały nawet przelomowe zmiany, które zaszły w życiu

społecznym, gospodarczym i ekonomicznym dawnych gromad dworskich w związku z przeprowadzeniem reformy rolnej.

Na ogół średnia odległość między daną wsią a miejscem pochodzenia przybywających do niej współmałżonków, waha się w granicach od

3,2 km — 6,1 km

Ogólna średnia wyniosłaby więc 4,65 km.

Dla lepszego zobrazowania sprawy kojarzenia się osobników w środowisku włościańskim badanego terenu, porównamy obliczone średnie odległości ze średnimi dla innych grup społecznych, przebywających w różnych okresach czasu w obrębie parafii Mełgiew.

Tabela XI.

Grupa społeczna — Social group	Średnia odległość Mean distance
Ziemiaństwo — Country-squires	124,33 km
Urzędnicy — Officials	82,00 km
Rzemieślnicy — Craftsmen	58,33 km
Żydzi — Jews	11,33 km

Cyfry powyższej tabeli stanowią właściwie tylko potwierdzenie poprzednich wywodów i wyraźnie charakteryzują współzależność dwóch momentów w kojarzeniu się osobników, a mianowicie — odległości przestrzennej i przynależności socjalnej.

Jeżeli teraz przyjmijmy średnią odległość dla poszczególnych gromad za promień, nazwijmy go „promieniem małżeńskim“, i wykreślimy koło o tym promieniu, to kołem tym ujęte zostaną miejscowości, z których pochodzi minimum 75% przybyłych do tej gromady współmałżonków. Owe kręgi małżeńskie określać będziemy jako kręgi izolacyjne pierwszego stopnia. Na zwieranie się tych kręgów mają wpływ, jak widzieliśmy, najrozmaitsze czynniki, jak dzieje historyczne, tradycja, warunki ekonomiczne, położenie wsi itd.

Kręgi izolacyjne poszczególnych gromad krzyżują się wzajemnie i zachodzą na siebie. Teren najintensywniejszego zachodzenia na siebie poszczególnych kręgów izolacyjnych pierwszego stopnia, obejmuje cen-

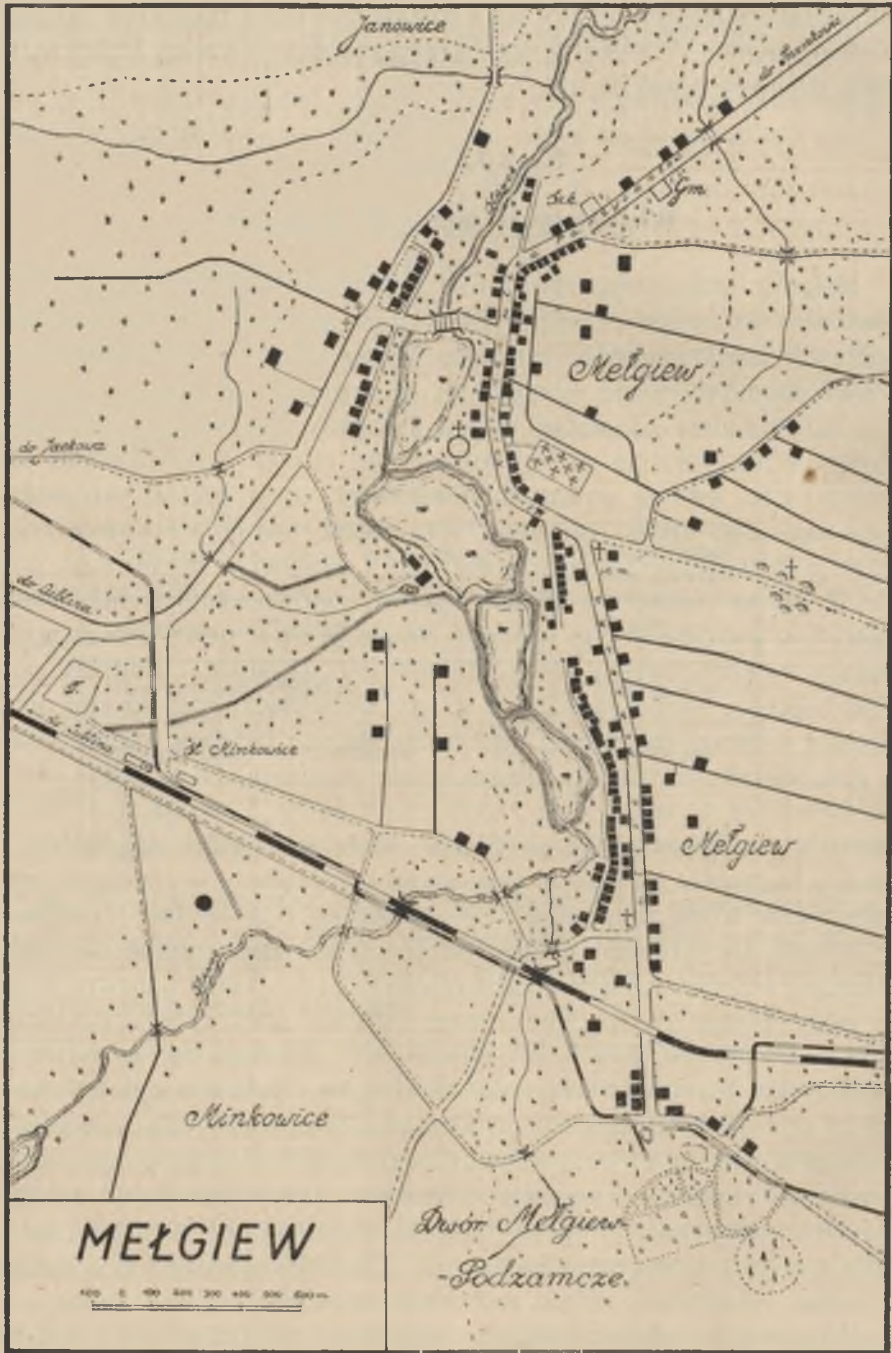
tralną część badanego terytorium i zostaje określony jako krąg izolacyjny drugiego stopnia. Wewnątrz tego kręgu znajduje się wieś Mełgiew, właściwy, prastary rdzeń parafii.

Rozdział IV.

Wieś Mełgiew jako krąg izolacyjny

Mełgiew, mało znana, niczym szczególnym nie wyróżniająca się wieś Lubelszczyzny, powstała w pradawnych, w mrokach dalekiej przeszłości nienickających prasłowiańskich czasach. Wybór terenu z natury obronnego, na niewielkim półwyspie wcinającym się w moczary i bagna, od północy, wschodu i południa osłoniętym lasami, świadczy o pierwotnym charakterze osiedla. Wolni kmiecie zamieszkujący ten obszar w pierwszych stuleciach po Chr. z wolna wykarczowywali lasy, coraz głębiej worywali się w nie zagonami urodzajnej ziemi. Rozszerzały się pola uprawne między lasami a rozległymi moczarami, stawami i dopływem Wieprza na zachodzie. Z czasem rolnictwo zaczęło stanowić główne zajęcie miejscowych kmieci i w związku z tym nastąpić musiał podział pracy i obowiązków, wiodący w konsekwencji do zróżnicowania socjalnego. Rodziny potężniejsze, liczące więcej mężczyzn, zajęły się wyłącznie sprawami obrony osiedla i wypraw wojennych, natomiast słabsze liczebnie rodziny zajęły się gospodarstwem rolnym i jednocześnie przejmowały na siebie obowiązek świadczeń w naturze na rzecz wojowników. Powstał stąd stosunek zależności, wytworzyły się różnice społeczne, które pogłębiały się w miarę bogacenia się łupami wojennymi i wzrastania w znaczenie rodzin wojowników. Rodziny należące do tego tworzącego się stanu szlacheckiego, skupiły się wreszcie w głębi terenu omawianego przez nas osiedla kmieckiego, w południowo-wschodnim jego zakątku. Tutaj, zapewne w miejscu późniejszego dworu Podzamcze, powstał gród. Jeńcy przyprowadzani z wypraw wojennych, karczowali lasy i osadzani byli na roli w okolicach grodu. Stanowiąc własność zdobywców, obarczeni byli całym szeregiem obowiązków służebnych. Dostarczali żywność dla mieszkańców grodu, płody ziemi, zwierzynę, ryby, wyrabiali broń i sprzęt gospodarski. Z czasem obowiązki te przeszły również na kmieci wolnych a z biegiem pokoleń zanikł przedział między jeńcami i kmieciami i utworzyła się jednolita warstwa społeczna włościan. W XII stuleciu warstwa ta zatraciła już nawet świadomość różnic pochodzeniowych.

W czasach najdawniejszych włościanie poszczególnych wsi mieli określone obowiązki w stosunku do grodu. I tak przodkowie dzisiejszych mieszkańców Mełgwi mieli specjalny obowiązek przemiału zboża chle-



Ryc. 5. Plan wsi Melgiew.

Fig. 5. The plan of Melgiew-village.

bowego dla potrzeb grodowych panów. Stąd pochodzi, moim zdaniem, najdawniejsza nazwa wsi — Melywi czy też Mlywi, od dziś jeszcze używanego wyrazu „mliwo“. Owe dostarczanie mlewa weszło w tradycję wsi i wiele wieków później, w miejscu licznie kiedyś pracujących tu żaren — istniały, wykorzystujące energię wodną, młyny.

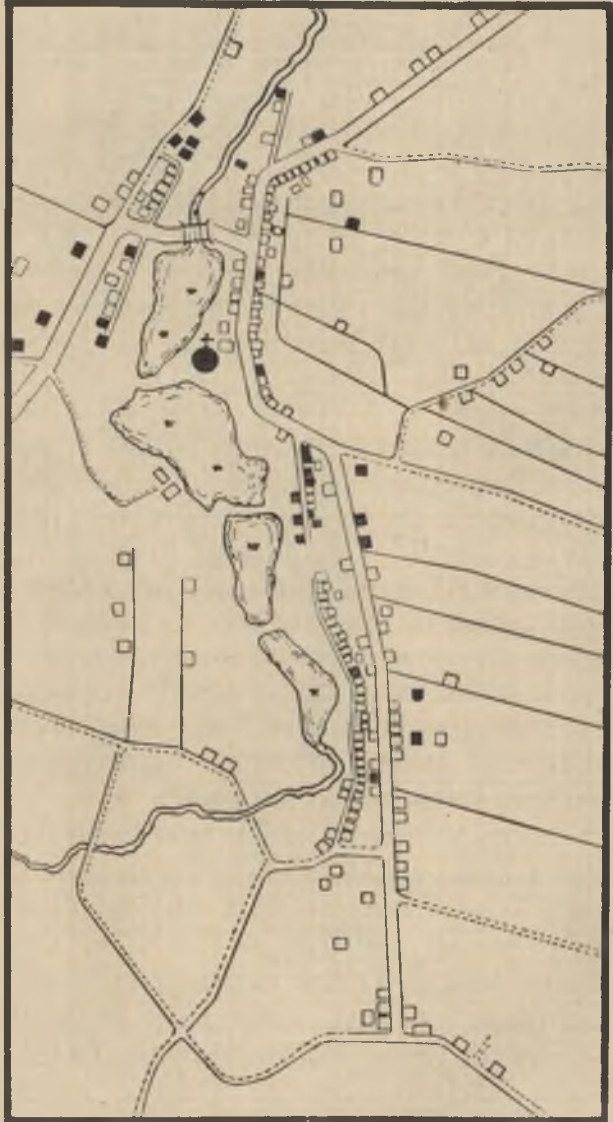
W okresie po przyjęciu przez Polskę chrześcijaństwa, na początku XI w. część dóbr ziemskich w okolicy dzisiejszej wsi Mełgiew, łącznie z osiadłymi lub ściślej „przypisanymi“ do dóbr tych chłopami, zostaje odstąpiona duchowieństwu. Oddzielnie rozwija się odtąd wieś duchowna i prywatna. Jedna skupia chaty w pobliżu kościoła i dzisiejszego centrum wsi, druga, tworząc zaczątek późniejszej ulicówki, wyciąga się rzędem domostw w stronę grodu. Na początku XIV w. Mlywi jest już siedzibą parafii „*Tituli Sancti Viti*“ a w 1330 r. stanowi własność Dzierżka, kanonika krakowskiego i jego brata Hostasiusza. W tymże roku zostaje przeniesiona na prawo niemieckie, co teoretycznie oznaczało rozluźnienie zawisłości chłopca od pana, w praktyce miało jednak, jak się wydaje, minimalne znaczenie. W 1440 r. w *Liber Beneficiorum Retaxationum* Diecezji i Kapituły Krakowskiej, której parafia ta podlegała przez długie wieki, Mlywi figuruje pod zmienioną już nazwą, jako Meglew. Parafia obejmuje w tym czasie, jak wynika z przejrzanych przeze mnie wykazów dziesięciny wytycznej: Trzeszkowice, Krzesimów, Minkowice, Bystrzejowice, Starościce i Wierzchowiska, ale już niecałe 100 lat później, dziesięcinę „oszacowaną na grzywny czyli na pieniądze tak zwane“ płać mełgiewskiemu plebanowi również Janowice, Krępiec i Motycz. Powiększenie się granic parafii ma dla badań naszych specjalne znaczenie, gdyż związane jest z tym powiększenie się liczby miejscowości, z których mieszkańcami mogli mieć kontakt włościanie wsi kościelnej, a więc ewentualne rozszerzenie kręgu izolacji pierwotnej.

Aż do XV stulecia ziemia lubelska leżała, podobnie jak dziś, na kresach państwa polskiego i była w związku z tym narażona na częste najeźdy wrogich sąsiadów. Fale Rusinów, Tatarów, litewskich Jadźwingów raz po raz uderzały w stronę Lublina, nie omijając po drodze terenu dzisiejszej Mełgwi. Trudno określić jak daleko idące konsekwencje pociągnęło to za sobą i jaki wpływ miało na kształtowanie się stosunków ludnościowych terenu. Możliwe jest, że drobny odsetek najeźdźców wsiąkł w masę miejscowej ludności. Niektórzy z nich zostali zapewne jako jeńcy wojenni osadzeni na roli, względnie przydatni do służby dworu. Tutaj należało by może szukać genezy niektórych nazwisk miejscowych włościan, np. nazwiska Tatara, częstego w badanej parafii. Możliwe jest również, iż przejścia fal wojen a z nimi głodu i chorób epidemicznych, wy-

niszczyły część pierwotnej ludności, a braki wyrównywane były z czasem napływem obcych elementów roboczych, rekrutujących się przeważnie z chłopów sprowadzonych przez panów z innych ich posiadłości, z chłopów zbiegłych przed karą z innych dóbr, często z odległych nawet stron kraju, a także ze zubożałych mieszkańców, wojnami dotkniętych miasteczek Lubelszczyzny oraz przedmieść Lublina.

W 1676 r. Meglew posiada 139 mieszkańców, z czego 82 we wsi prywatnej oraz 57 we wsi duchownej.

Od początku XVII stulecia masa ludności badanego terenu mogła ulec minimalnym już tylko przeobrażeniom. Wieś zamieszkuje już z całą pewnością bezpośredni przodek dzisiejszych jej mieszkańców. Przez ostatnie 350 lat toczyły się dzieje tej wsi i sprawy szeregu pokoleń włościańskich, zwykle, nie budzące zainteresowania i nie spisywane przez nikogo. Wioskę, której nazwa przekształciła się w międzyczasie z nazwy „Meglew“ do obecnego brzmienia, dziedziczono, dzielono na części, darowywano razem z rodzinami włościańskimi z ziemią tą rosnącymi.



Ryc. 6. Rozsiedlenie rodziny G. w Megłwi. Czarnozaznaczono domy zamieszkałe przez tę rodzinę.

Fig. 6. Distribution of family G. in Meglew-village. Houses occupied by this family are signed black.

Dzieje tych rodzin musiały jednak pozostawić trwały ślad i jest właśnie zadaniem naszym szukać wśród dzisiejszej ludności tej starej wsi ziemi lubelskiej, owych śladów jej biologicznego, antropologicznego stawania się. Przez szereg pokoleń koligacili się ze sobą włościanie mełgiewscy,



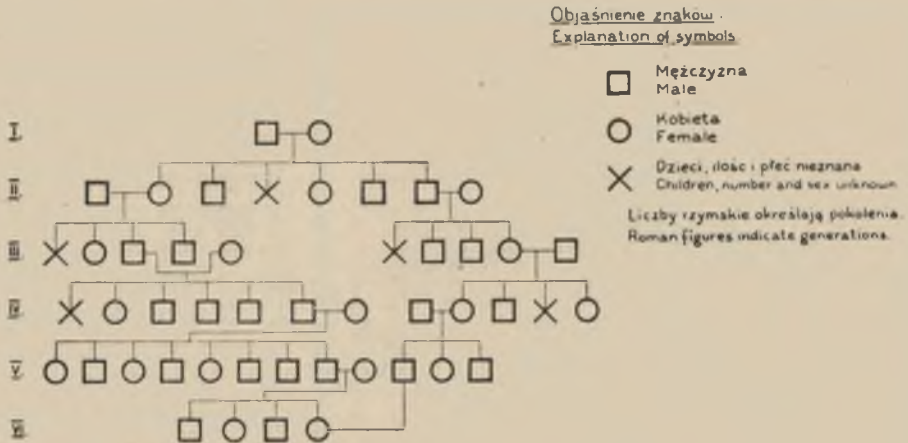
Ryc. 7. Rozsiedlenie rodziny B. w Mełgwi. Czarno zaznaczono domy zamieszkałe przez tę rodzinę.

Fig. 7. Distribution of family B. in Mełgiew-village. Houses occupied by this family are signed black.

kumulowały i utrwały się pewne cechy fizyczne a niewątpliwie i psychiczne. W zamkniętym kręgu izolacyjnym przebiegały potężne procesy genetyczne, które stworzyły terażniejsze oblicze miejscowej populacji. Mapki załączone ilustrują dla przykładu sieć pokrewieństw istniejącą między starymi rodzinami włościańskimi Mełgwi. Należy zwrócić uwagę również na częstość występowania małżeństw sąsiedzkich. Ryc. 8 i 9 ilustrują dwa przykłady wiązania się między sobą poszczególnych rodzin.

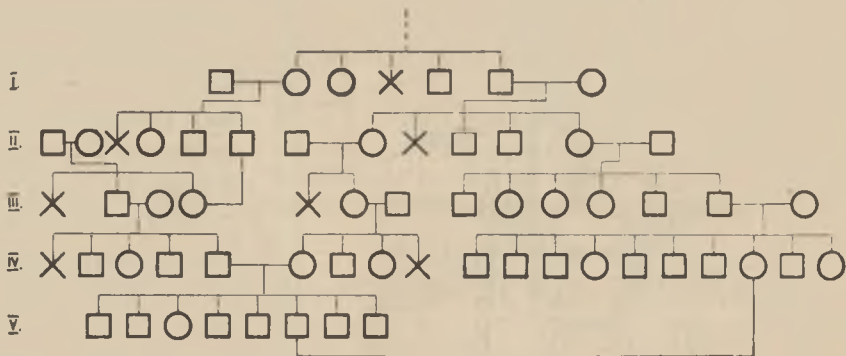
W obrębie kręgu izolacji gromadzkiej działały jednak inne jeszcze czynniki izolacyjne. Wieś Mełgiew, jak to już wspominaliśmy, dzieliła się przez szereg wieków na dwie odrębne części: duchowną i prywatną. Włościanom wsi duchownej powodziło się lepiej, mniejsze mieli obowiązki i mniejszy cierpieł ucisk. Dwa dni w tygod-

niu pracowali dla plebana i osiadłych niegdyś przy plebanii OO. Franciszkańców, mogli więc więcej czasu i sił poświęcić pracy gospodarczej dla siebie. Poprawiały się też z wolna warunki ich egzystencji i w miarę tego z pewną wyższością zaczęli spoglądać na sąsiadów ze wsi dworskiej, uboższych



Ryc. 8. Malżeństwa krewniacze włościan mełgiewskich. Przykład I.

Fig. 8. Relation marriages of Mełgiew peasant: Case I.



Ryc. 8. Malżeństwa krewniacze włościan mełgiewskich. Przykład I.

Fig. 8. Relation marriages of Mełgiew peasants. Case I.

i-ciemężonych przez panów. Poddani dworu również z zazdrością i niechęcią odnosili się do ludności wsi duchownej. Ten układ stosunków zachował się na długo jeszcze po wyjściu części wsi spod władzy Kościoła. Jeszcze w 1827 r. Mełgiew dzieli się na wieś prywatną, liczącą wówczas 239 mieszkańców i wieś poduchowną, liczącą 387 mieszkańców, choć faktycznie pleban posiadał wtedy tylko trzech „poddanych“, a wieś jako całość stanowiła własność świecką. To subtelne zróżnicowanie społeczne między

mieszkańcami jednej wioski, zamiast zacierać się, zaczęło z biegiem lat stawać się coraz wyraźniejsze. Włościanie osiadli przy kościele spoglądali na gospodarzy mieszkających na krańcach wsi tak, jak dziś jeszcze patrzy czasem mieszkaniom centrum miasta na ludność przedmieścia. Jedna część Mełgwi rozwinęła się w kierunku dworu podzameckiego, druga wyciągnęła się wzdłuż drogi, w kierunku północnym. Należy przypuszczać, iż animozje między tymi dwiema częściami wsi nie były bez znaczenia przy kojarzeniu się osobników. Dziś jeszcze część wsi bywa określana — „podzamecki koniec“ albo częściej i prościej „tamten koniec“ nie bez wyraźnego lekceważenia. Mieszkańcy centrum wsi uważają, że „w tamtym końcu są całkiem dzicy ludzie...“. Mamy tu zapewne do czynienia z wtórnym objawem niechęci, pochodzącym jak sądzę stąd, że gdy w roku 1918 odbywał się przemarsz przez Mełgiew cofających się wojsk austriackich, podpalona została środkowa część wsi, a odbudowane w przeciągu następnych kilku lat domy, były nowoczesne w stosunku do ocalałych, starych, niziutkich chat „tamtego końca“. Nowy, obszerniejszy dom stwarzał szereg nowych potrzeb. Zjawiają się nowe meble, prawo obywatelstwa zdobywa szafa, wyparłwszy stare kufrы, w większych niż dawniej oknach pojawiają się kwiaty i firanki. W modę wchodzi zwyczaj, u drobnego mieszczaństwa podpatrzony, ustawiania w izbie stolików na kwiaty. Stoliki te przykrywa się serwetkami, na ścianach pojawiają się na płótnie haftowane makatki. Pewne podniesienie stopy życiowej zaostrzyło na nowo antagonizm między dwiema, stanowiącymi organiczną całość, częściami wsi.

Mełgiew, jako stara wieś kościelna i siedziba urzędu gminnego jest stolicą badanego terenu. Zarówno przed kilku stuleciami jak i obecnie, wszelkie sprawy gospodarcze czy rodzinne, prywatne czy społeczne, ściągały mieszkańców wszystkich gromad terenu do wsi centralnej. Częściej niż mieszkańcy innych wsi stykali się też włościanie mełgiewscy z ludźmi ze wszystkich zakątków parafii. Odnoszono się do nich wprawdzie tak, jak mieszkańcy stolicy do gości z dalekiej, zacofanej prowincji, tym nie mniej jednak zaczęto coraz częściej wykraczać poza obręb kręgu izolacji gromadzkiej i zawierać związki małżeńskie z osobnikami z innych gromad. I dziś jeszcze każda dziewczyna z innej wsi chętnie poślubia mełgiewskiego kawalera, a chłopiec nie mniej chętnie przyżenia się do rodziny gospodarskiej w tej „stolicy“. Młodzież mełgiewska uważa się za coś lepszego i niejednokrotnie z pewnym lekceważeniem odnosi się do rówieśników z innych wsi. Dziewczęta mełgiewskie niechętnie opuszczają wieś rodzinną. Pannie, mającej poślubić np. kawalera z Minkowic, koleżanki odradzają: „Jak ty tam wytrzymasz, daleko od kościoła, daleko

od świata, między tymi „łotniakami“ minkowskimi?!“ Niechętnie patrzy się również na dominowskiego czy żurawnickiego „majdaniarza“, na „krzesimowskiego chana“ i ze spotęgowaną jeszcze przez zazdrość natury materialnej, antypatią — na „krępieckiego hada“. W tym ostatnim wypadku niechęć musi mieć głębsze jeszcze źródła w istotnej obcości, której świadomość dawno się zatraciła, której ślad pozostał jednak w mowie mieszkańców wsi Krępiec, posiadającej szereg wybitnych odrębności. Gdzieś na naszym terenie, między Mełgwią a Krępcem przechodzić musi granica językowa, godna zainteresowania specjalistów — językoznawców. Stwierdzenie czy z odrębnością językową łączy się również odrębność antropologiczna mieszkańców wsi Krępiec, stanowi przedmiot obecnie prowadzonych przeze mnie badań.

Omówiony powyżej stosunek włościan mełgiewskich do mieszkańców innych wsi należy uważać za czynnik hamujący wymianę osobników, a co jest z tym związane, rozszerzanie się kręgu izolacji pierwszego stopnia. Tym nie mniej krąg ten, rozszerzając się powoli, objął w ostatnim ćwierćwieczu całe terytorium parafii Mełgiew i jak należy przypuszczać, osiągnął swoje granice.

Dzięki swemu położeniu w geometrycznym niemal środku parafii, wieś Mełgiew znajduje się również w centrum kręgu izolacyjnego drugiego stopnia, a więc na obszarze skupiania się kręgów izolacyjnych poszczególnych gromad, na terytorium, którego mieszkańcy mają maksymalne szanse kojarzenia się z osobnikami ze wszystkich innych wsi w obrębie parafii Mełgiew. Jest to jak gdyby „ośrodek małżeński“ badanego terenu. W związku z tym faktem, należy oczekiwać, iż ogólne tendencje do wyrównania się i ustabilizowania populacji, będą się jaskrawiej wyrażać wśród ludności wsi Mełgiew, niż wśród mieszkańców innych wsi, łącznie potraktowanych. Czy i o ile przypuszczenia nasze odpowiadają rzeczywistości, wykazać mogą jedynie dalsze badania, zmierzające do określenia składu rasowego mieszkańców wsi i parafii Mełgiew.

Rozdział V.

Struktura antropologiczna ludności wsi i parafii Mełgiew

Celem przeprowadzenia analizy struktury antropologicznej ludności badanego terenu, dokonałam pomiarów i obserwacji ogółem na 243 osobnikach. Spośród nich 108 osobników pochodzi z Mełgwi i jest potomstwem rodziców, którzy albo oboje pochodzą z Mełgwi, albo jedno z nich przybyło z innej wsi, znajdującej się w obrębie kręgu izolacyjnego drugiego stopnia. Drugą grupę, złożoną ze 135 osobników, stanowią potomkowie rodziców pochodzących z różnych gromad parafii Mełgiew.

Przy indywidualnym typologicznym określaniu badanych posługiwałam się metodami metrycznymi i morfologicznymi. Na każdym osobniku dokonane zostały następujące pomiary:

1. Największa długość głowy (g-op)
2. Największa szerokość głowy (eu-eu)
3. Największa szerokość twarzy (zy-zy)
4. Morfologiczna wysokość twarzy (n-gn)
5. Wysokość nosa (n-sn)
6. Szerokość nosa (al-al)

Na podstawie tych pomiarów obliczyłam następujące wskaźniki dla każdego z badanych osobników:

1. Wskaźnik szerokościowo-długościowy głowy $\frac{(eu - eu) \times 100}{(g - op)}$
2. Wskaźnik morfologiczny twarzy $\frac{(n - gn) \times 100}{(zy - zy)}$
3. Wskaźnik nosa $\frac{(al - al) \times 100}{(n - sn)}$

Wziąwszy pod uwagę pierwszorzędne znaczenie jakie mają te trzy wskaźniki przy określaniu rasowym, zajmiemy się szczegółowym roz-

Tabela XII.

			Długogłowcy *) Dolichocephalic formes (x — 80,9)		Krótkogłowcy Brachycephalic formes (81,0 — x)	
			n	%	n	%
MEŁGIEW	WIEŚ village	Mężczyźni Males	9	13,04	60	86,96
		Kobiety Females	7	17,95	32	82,05
		Ogółem Totales	16	14,81	92	85,19
	PARAFIA parish	Mężczyźni Males	10	12,05	73	87,95
		Kobiety Females	3	5,77	49	94,23
		Ogółem Totales	13	9,63	122	90,37
Łącznie Grand total		29	11,93	214	88,07	

*) Jako „długogłowców“ traktowałam miejscowe formy dolichomorficzne. W ogólnie przyjętej klasyfikacji grupa ta odpowiada długo- i pośredniogłowcom.

patrzeniem wahań wartości każdego z nich, w obrębie badanej populacji. Tabelą XII ujęte zostały wartości wskaźnika szerokościowo-długościowego głowy.

Stwierdzamy w pierwszym rzędzie wyraźną tendencję całego zespołu badanego, do krótkogłowości. Najwybitniej krótkogłowe okazały się przy tym kobiety z terenu parafii, podczas gdy kobiety ze wsi Mełgiew wprost przeciwnie, reprezentują najwyższy odsetek form dolichomorficznych. W przeciwieństwie do stosunków stwierdzonych wśród kobiet terenu, mężczyźni ze wsi i z parafii nie wiele różnią się między sobą. Istniejąca różnica polega na niższym procencie krótkogłowców w Mełgwi. Stwierdzamy dalej, iż różnice płciowe między mieszkańcami wsi są mniejsze, niż między mieszkańcami parafii, co można by odnieść do przypuszczalnej większej jednolitości antropologicznej zespołu wiejskiego.

Interesują nas następnie wahania wartości wskaźnika szerokościowo-długościowego głowy i w celu zbadania ich obliczamy średnią arytmetyczną (A) tego wskaźnika, następnie zaś odchylenie średnie od średniej arytmetycznej (σ), które jest miarą dyspersji, a wreszcie współczynnik zmienności (V), który będąc procentowym stosunkiem odchyle-

Tabela XIII.

			A	$\pm E_A$	σ	$\pm E_\sigma$	V	$\pm E_v$
MEŁGIEW	WIEŚ village	Mężczyźni Males	84,31	0,42	3,48	0,30	4,12	0,35
		Kobiety Females	83,83	0,48	3,07	0,34	3,66	0,41
		Ogółem Totals	84,13	0,32	3,34	0,23	3,97	0,27
	PARAFIA parish	Mężczyźni Males	84,44	0,38	3,38	0,27	4,00	0,33
		Kobiety Females	84,93	0,43	3,14	0,30	3,70	0,36
		Ogółem Totals	84,63	0,29	3,30	0,20	3,90	0,24
Łącznie Grand total		84,40	0,22	3,35	0,15	3,97	0,18	

nia średniego do średniej arytmetycznej, ma nam liczbowo scharakteryzować stałość rozpatrywanej cechy. Dla ściślejszego jeszcze ujęcia otrzymanych wartości, obliczamy ich błędy prawdopodobne (E), mające nam wskazać granice, w których wartości te mogą się wahać.

Wartości średnie wskaźnika szerokościowo-długościowego głowy wskazują na istnienie pewnej różnicy między zespołem wiejskim i parafialnym. Różnica ta wyraża się, jak zresztą należało spodziewać się na podstawie tabeli poprzedniej, w ogólnej większej tendencji do krótkogłowości mieszkańców parafii. Tendencja ta występuje najwyraźniej wśród kobiet tej grupy, gdyż kobiety mełgiewskie reprezentują formy, wśród całego badanego zespołu, najbardziej wydłużone. Należy stwierdzić również, iż na ogół brak jest istnienia wybitniejszych różnic płciowych, gdyż w żadnym wypadku nie przekraczają one granic błędu prawdopodobnego średnich rozpatrywanego wskaźnika.

Jeżeli chodzi o współczynnik zmienności wskaźnika szerokościowo-długościowego głowy, to należy stwierdzić brak różnicy między ogółem mieszkańców wsi i parafii Mełgiew. Zmienność badanej cechy należy uznać za niemal identyczną w obu grupach. Występująca w tych grupach niższa wartość współczynnika zmienności u kobiet, nie przekracza błędu prawdopodobnego tego współczynnika.

Przejdziemy z kolei do rozpatrzenia wartości wskaźnika morfologicznego twarzy, zestawionych w tabelach XIV i XV.

Tabela XIV.

			Twarze szerokie Broad faces ($x - 84,9$)		Twarze wąskie Narrow faces ($85,0 - x$)	
			n	%	n	%
MEŁGIEW	WIEŚ village	Mężczyźni Males	35	50,72	34	49,28
		Kobiety Females	24	61,54	15	38,46
		Ogółem Totals	59	54,63	49	45,37
	PARAFIA parish	Mężczyźni Males	45	54,22	38	45,78
		Kobiety Females	41	78,85	11	21,15
		Ogółem Totals	86	63,70	49	36,30
Łącznie Grand total			145	59,67	98	40,33

Stwierdzamy ogólną tendencję do szerokotwarzowości. Tendencja ta występuje wyraźniej u kobiet niż u mężczyzn oraz w większym nasileniu poza wsią Mełgiew. Zwraca naszą uwagę różnica między kobietami

z Mełgwi i z terenu parafii. Odsetek wąskich twarzy u pierwszej grupy jest wyraźnie większy niż u drugiej.

Rozpatrujemy następnie wartości średnie oraz zmienność wskaźnika morfologicznego twarzy badanej populacji.

Tabela XV.

			A	$\pm E_A$	σ	$\pm E_\sigma$	V	$\pm E_v$
MEŁGIEW	WIEŚ village	Mężczyźni Males	84,31	0,49	4,05	0,35	4,80	0,41
		Kobiety Females	83,82	0,62	3,93	0,44	4,69	0,52
		Ogółem Totals	84,07	0,39	4,03	0,28	4,79	0,33
	PARAFIA parish	Mężczyźni Males	84,66	0,39	3,43	0,27	4,05	0,32
		Kobiety Females	82,66	0,49	3,59	0,35	4,34	0,42
		Ogółem Totals	83,86	0,32	3,63	0,22	4,33	0,27
Łącznie Grand total			84,03	0,25	3,81	0,17	4,53	0,21

Stwierdzamy istnienie pewnych, nie przekraczających jednakowoż granic błędu prawdopodobnego, różnic między średnimi wartościami wskaźnika morfologicznego twarzy zespołu wiejskiego i parafialnego. Również różnica istniejąca między mężczyznami z Mełgwi i z innych gromad parafii, wyrażająca się bardziej zwężonymi formami twarzy Mełgwan, leży w granicach błędu prawdopodobnego. Inaczej natomiast przedstawia się sprawa jeśli chodzi o kobiety. Stwierdzamy istnienie wyraźnej i przekraczającej granice błędu prawdopodobnego, różnicy między kobietami ze wsi i z parafii. Kobiety z terenu parafii odznaczają się przy tym najszerszymi w całym zespole formami twarzy. Dalej należy stwierdzić, iż współczynnik zmienności wskaźnika morfologicznego twarzy jest stosunkowo niski.

Trzecim wskaźnikiem posiadającym bardzo duże znaczenie przy określaniu antropologicznym jest wskaźnik nosa. Wartości tego wskaźnika w obrębie badanej populacji, ujęte zostały tabelą XVI.

Stwierdzamy ogólną, wyraźną tendencję do wąskich form nosa. Również pod względem tej cechy różnice między kobietami okazały się większe niż między mężczyznami obu grup naszego zespołu. Wystąpiły poza tym

Tabela XVI.

			Nosy wąskie Narrow noses ($\bar{x} - 69,9$)		Nosy szerokie Broad noses ($70,0 - \bar{x}$)	
			n	%	n	%
M E Ł G I E W	WIEŚ village	Mężczyźni Males	53	76,81	16	23,19
		Kobiety Females	32	82,05	7	17,95
		Ogółem Totals	85	78,70	23	21,30
	PARAFIA parish	Mężczyźni Males	65	78,31	18	21,69
		Kobiety Females	41	78,85	11	21,15
		Ogółem Totals	106	78,52	29	21,48
Łącznie Grand total			191	78,60	52	21,40

różnice płciowe i to znacznie wyraziściej w grupie mełgiewskiej. Różnice te polegają na większym odsetku wąskich nosów wśród kobiet.

Zmienność wskaźnika nosowego przedstawia tabela XVII.

Tabela XVII.

			A	$\pm E_A$	σ	$\pm E_\sigma$	V	$\pm E_v$
M E Ł G I E W	WIEŚ village	Mężczyźni Males	66,10	0,74	6,14	0,53	9,29	0,80
		Kobiety Females	63,70	1,12	7,10	0,79	11,15	1,25
		Ogółem Totals	65,27	0,63	6,54	0,44	10,02	0,69
	PARAFIA parish	Mężczyźni Males	65,43	0,68	6,07	0,48	9,28	0,74
		Kobiety Females	66,53	0,80	5,81	0,56	8,72	0,85
		Ogółem Totals	65,64	0,51	5,90	0,36	8,99	0,55
Łącznie Grand total			65,47	0,40	6,20	0,28	9,48	0,43

Przy braku większych różnic wartości średnich wskaźnika nosa między oboma zespołami w ujęciu ogólnym oraz między mężczyznami,

w szczególności, stwierdzić należy występowanie istotnej, przekraczającej granice błędu prawdopodobnego, różnicy między kobietami mełgiewskimi a mieszkankami innych wsi naszej parafii. Wyraźnie występują również w Mełgwi różnice płciowe odnośnie rozpatrywanej cechy.

Uwagę naszą zwracają współczynniki zmienności wskaźnika nosowego, których znaczna wysokość świadczy o różnaitości form nosa wśród obu grup badanych, zarówno wśród mężczyzn jak i kobiet.

Wskaźnik nosowy daje nam jednak tylko zupełnie ogólne pojęcie o kształcie nosa badanych osobników. Duże i niejednokrotnie decydujące znaczenie diagnostyczne przy określaniu rasowym posiada również uformowanie grzbietu nosa. Cechę tą badamy przy użyciu metod opisowych. Wyodrębniamy przy tym grzbiet nosa: wklęsły, wypukły oraz falisty. Nosy o grzbiecie „garbatym“ wedle często w antropologii stosowanej klasyfikacji, zostały zaszeregowane bądź do nosów o grzbiecie wypukłym, bądź też falistym.

Ukształtowanie grzbietu nosa wśród badanej populacji ujęte zostało poniższą tabelą.

Tabela XVIII

			Profil grzbietu nosa — Profile of the nose							
			Prosty Straight		Wklęsły Concave		Wypukły Convex		Falisty Undulate	
			n	%	n	%	n	%	n	%
MEŁGIEW	WIEŚ village	Mężczyźni Males	48	69,58	12	17,39	7	10,14	2	2,89
		Kobiety Females	22	56,41	10	25,64	5	12,82	2	5,13
		Ogółem Totals	70	64,81	22	20,37	12	11,11	4	3,71
	PARAFIA parish	Mężczyźni Males	57	68,67	14	16,87	7	8,43	5	6,03
		Kobiety Females	30	57,69	16	30,77	3	5,77	3	5,77
		Ogółem Totals	87	64,44	30	22,22	10	7,41	8	5,93
Łącznie Grand total		157	64,61	52	21,40	22	9,05	12	4,94	

Stwierdzamy ogólną tendencję do prostych grzbietów nosa. Tendencja ta wyraża się znacznie silniej wśród mężczyzn niż wśród kobiet i to w równej niemal mierze we wsi Mełgiew, jak i w innych gromadach parafii. U kobiet, zwłaszcza u kobiet z terenu parafii, częste są również nosy

o grzbiecie wklęsłym tzw. zadarte. Nosy o grzbiecie wypukłym występują częściej w Mełgwi niż poza jej obrębem i to najczęściej u kobiet mełgiewskich, co znów podkreśla ich różnice w porównaniu z kobietami innych gromad. Występowanie falistego grzbietu nosa stwierdzamy natomiast najczęściej wśród mężczyzn grupy parafialnej, najrzadziej zaś wśród mężczyzn mełgiewskich.

Dla określania typologicznego bardzo duże znaczenie mają również cechy barwikowe badanych osobników. Tabela XIX charakteryzuje barwę włosów badanej populacji, określaną przy pomocy skali Fischer - Sallera.

Tabela XIX

			Barwa włosów — Hair color							
			Jasne Fair (A — L)		C. blond i szat. Brown (M — U)		Ciemne Dark (V — Y)		Rude Red (I — VI)	
			n	%	n	%	n	%	n	%
M E Ł G I E W	WIEŚ village	Mężczyźni Males	8	11,59	42	60,87	19	27,54	—	—
		Kobiety Females	5	12,82	26	66,67	7	17,95	1	2,56
		Ogółem Totals	13	12,04	68	62,96	26	24,07	1	0,93
	PARAFIA parish	Mężczyźni Males	9	10,84	57	68,68	15	18,07	2	2,41
		Kobiety Females	4	7,69	34	65,39	14	26,92	—	—
		Ogółem Totals	13	9,63	91	67,41	29	21,48	2	1,48
Łącznie Grand total		26	10,69	159	65,44	55	22,64	3	1,23	

Najliczniej występują więc włosy ciemno blond i szatynowe, liczniej przy tym poza Mełgwią. Różnice płciowe występują wyraźniej wśród populacji mełgiewskiej. Włosy ciemne występują najczęściej wśród mężczyzn z Mełgwi, następnie zaś wśród kobiet parafialnych, podczas gdy najmniejszy ich odsetek wykazują kobiety mełgiewskie, najbardziej jasnowłose w całym zespole badanych.

Tabelą następną ujęta została barwa oczu badanego zespołu. Przy określaniu barwy oczu posługiwałam się tablicą M a r t i n a.

W badanej populacji występują, jak widzimy, jednakowo licznie oczy piwne i zielonkawe, jak oczy w odcieniach jasnych, od szarego do niebieskiego. Stosunkowo częściej spotykamy oczy jasne u mieszkańców wsi

Tabela XX

			Barwa oczu — Eyes color					
			Ciemne Dark (1 — 4)		Pierne i zielone Brown and green (5 — 11)		Jasne Fair (12 — 16)	
			n	%	n	%	n	%
MEŁGIEW	WIEŚ village	Mężczyźni Males	4	5,80	34	49,27	31	44,93
		Kobiety Females	2	5,12	12	30,76	25	64,12
		Ogółem Totals	6	5,56	46	42,59	56	51,85
	PARAFIA parish	Mężczyźni Males	6	7,23	40	48,19	37	44,58
		Kobiety Females	5	9,62	27	51,92	20	38,46
		Ogółem Totals	11	8,15	67	49,63	57	42,22
Łącznie Grand total		17	7,00	113	46,50	113	46,50	

Mełgiew, niż u parafian z innych gromad, a także liczniej u kobiet, niż u mężczyzn mełgiewskich. Stwierdzamy również częstsze występowanie oczu ciemnych poza wsią Mełgiew, niż w jej obrębie, najczęściej zaś u kobiet z parafii. I tu zwracają uwagę wybitne różnice między kobietami obu grup naszego zespołu.

Zestawienia powyższe, ujmujące najważniejsze diagnostycznie cechy badanej populacji, dają nam pierwszą, najogólniejszą jej charakterystykę. Stwierdzamy, iż dla naszego zespołu jako całości, charakterystyczny okazał się typ krótkogłowca o szerokiej twarzy, dość wąskim nosie o prostym grzbiecie, włosach ciemno blond lub szatynowych oraz piwnych, zielonkawych lub jasnych oczach. Ten zespół cech, odpowiadający typowi subnordycznemu, każe przypuszczać, iż na terenie wsi i parafii Mełgiew najliczniej występują elementy subnordyczne czyli nordyczno-laponoidalne, które zresztą stanowią najczęściej w Polsce spotykaną formę antropologiczną. Rozpatrzenie poszczególnych cech naszego zespołu upoważnia do innych jeszcze wniosków. Możemy mianowicie wyrazić przypuszczenie, iż na terenie wsi Mełgiew elementy nordyczne osiągają przewagę nad laponoidalnymi, co wyraża się w mniej krótkogłowych i bardziej wąskotwarzowych formach grupy wiejskiej, w liczniej występującej jasnej barwie włosów i oczu. W innych gromadach parafii łącznie potraktowanych, przewaga laponoidów wyraża się obok bardziej skróconych głów i szerszych twarzy, znacznym odsetkiem ciemnych oczu

Tabela XXI

		TYP ANTROPOLOGICZNY - ANTHROPOLOGICAL TYPE																			
		a		e		l		h		al		el		hl		ah		eh		ae	
		n	%	n	%	n	%	n	%	n	%	n	%	n	%	n	%	n	%	n	%
WIEŚ VILLAGE	Mężczyźni Males	—	—	—	—	5	7,25	—	—	47	68,12	3	4,35	3	4,35	5	7,25	2	2,90	4	5,78
	Kobiety Females	4	10,26	—	—	—	—	—	—	24	61,54	6	15,38	—	—	5	12,82	—	—	—	—
	Ogółem Totals	4	3,70	—	—	5	4,63	—	—	71	65,74	9	8,33	3	2,78	10	9,27	2	1,85	4	3,70
PARAFIA PARISH	Mężczyźni Males	1	1,21	2	2,41	3	3,61	—	—	44	53,01	8	9,64	12	14,46	9	10,84	—	—	4	4,82
	Kobiety Females	—	—	—	—	2	3,85	—	—	35	67,31	5	9,61	6	11,54	4	7,69	—	—	—	—
	Ogółem Totals	1	0,74	2	1,48	5	3,70	—	—	79	58,52	13	9,63	18	13,34	13	9,63	—	—	4	2,96
Łącznie Grand total		5	2,06	2	0,82	10	4,12	—	—	150	61,73	22	9,05	21	8,65	23	9,46	2	0,82	8	3,29

i wklęsłymi grzbietami nosa. Poza tymi ogólnymi różnicami w składzie rasowym obu porównywanych grup, należy oczekiwać również i różnic płciowych. Tak więc, na podstawie wyżej przeanalizowanych cech, możemy przypuszczać, iż kobiety mełgiewskie będą wyraźniej nordyczne od mężczyzn, kobiety zaś z innych gromad, bardziej od mężczyzn — laponoidalne. Cyfry wyżej rozpatrzone wskazują również, iż należy oczekiwać głębszych różnic w strukturze rasowej między kobietami, niż między mężczyznami całej populacji badanej.

Celem szczegółowego rozpatrzenia struktury rasowej ludności objętego badaniami terenu, zestawiamy poniżej wyniki indywidualnego określania typologicznego wszystkich osobników badanych. Przy określaniu typologicznym uważałam, zgodnie z hipotezą J. C z e k a n o w s k i e g o, typ nordyczny (a), śródziemnomorski (e), laponoidalny (l) oraz armenoidalny (h) za cztery elementy rasowe zasadnicze, pozostałe zaś formy za ich mieszkańców, a mianowicie:

- al — typ subnordyczny
- el — typ sublaponoidalny
- hl — typ alpejski
- ah — typ dynarski
- eh — typ litoralny
- ae — typ północno-zachodni.

Za słusnością określeń typologicznych przemawiają wartości średnie wskaźnika szerokościowo-długościowego głowy, wskaźnika morfologicznego twarzy oraz wskaźnika nosa dla poszczególnych typów rasowych, wchodzących w skład badanej populacji.

Tabela XXII

Wskaźnik Index	Typ antropologiczny — Anthropological type									
	a	e	l	h	al	el	hl	ah	eh	ea
Szerok.-dług. głowy Head length-breadth index	78,80	78,00	89,70	—	84,02	81,28	87,54	88,04	81,50	78,87
Morfologiczny twarzy Facial index	89,20	88,50	79,70	—	83,91	82,23	81,90	87,42	84,50	88,37
Nosa Nasal index	61,00	60,00	72,60	—	65,31	71,85	64,09	59,60	59,50	64,50

Po zbadaniu i scharakteryzowaniu poszczególnych typów rasowych spotykanych na terenie wsi i parafii Mełgiew, obliczamy wpływy czterech zasadniczych elementów rasowych na kształtowanie się struktury antropologicznej badanej populacji.

Tabela XXIII

			Skład rasowy—Anthropological structure			
			a	e	l	h
M E Ł G I E W	WIEŚ village	Mężczyźni Males	40,57 %	6,52 %	45,66 %	7,25 %
		Kobiety Females	41,03 %	14,10 %	38,46 %	6,41 %
		Ogółem Totals	43,06 %	6,94 %	43,06 %	6,94 %
	PARAFIA parish	Mężczyźni Males	35,55 %	9,64 %	42,16 %	12,65 %
		Kobiety Females	37,50 %	4,80 %	48,08 %	9,62 %
		Ogółem Totals	36,30 %	7,77 %	44,44 %	11,49 %
Łącznie Grand total		39,30 %	7,41 %	43,83 %	9,46 %	

Stwierdzamy, iż skład rasowy badanej populacji kształtował się głównie pod wpływem rasy laponoidalnej i nordycznej, z tym, że wpływy elementu laponoidalnego uznać należy za silniejsze i wyrazistsze, zwłaszcza poza samą wsią centralną. Faktem posiadającym dla dociekań naszych wyjątkowo doniosłe znaczenie, jest stwierdzenie mniejszej zmienności typologicznej we wsi Mełgiew niż poza jej obrębem. Fakt ten świadczyć może o istotnie większej stabilizacji biologicznej wewnątrz gromady centralnej, stabilizacji, którą można by uważać za konsekwencję działania procesów izolacyjnych.

Jeżelibyśmy dla uproszczenia wyrazili skład rasowy poszczególnych grup badanego zespołu, jednym wyrazem, ujmującym ilościowo wpływy czterech zasadniczych elementów rasowych w kolejności według ich natężenia, to zarówno całą populację wsi i parafii Mełgiew, ujętą łącznie, jak i mężczyzn z całego terenu oraz kobiety z terenu parafii, określilibyśmy wyrazem „l a h e”. Jedynie wśród grupy kobiet mełgiewskich stosunki układają się zupełnie odmiennie. Grupę tą określimy wyrazem „a l e h”, stwierdzając przy tym, iż istniejące różnice między strukturą antropologiczną kobiet mełgiewskich i pozostałej ludności parafii są tak jaskrawe, iż mówić możemy o dwóch zupełnie odrębnych populacjach. Próbę interpretacji tego interesującego faktu możemy podjąć, moim zdaniem, jedynie w oparciu o analizę stosunków antropologicznych terytoriów przylegających do objętego naszymi badaniami skrawka powiatu lubelskiego. Porównujemy więc dwie wyodrębniające się populacje naszego

terenu z trzema wielkimi zespołami populacyjnymi województwa lubelskiego, wyodrębnionymi przez Czekanowskiego na podstawie danych dostarczonych przez Wojskowe Zdjęcie Antropologiczne, przeprowadzone pod kierownictwem J. Mydlarskiego.

Badany przez nas teren znajduje się w części północnej wielkiego terytorium obejmującego powiaty: janowski, puławski, lubartowski, lubelski, zamojski i krasnostawski i stanowiącego strefę kolonizacji małopolskiej. Wśród ludności tego terenu, wykazującej antropologiczne nawiązania do ludności Małopolski, stwierdzone pewną przewagą elementu laponoidalnego nad nordycznym oraz armenoidalnego nad śródziemnomorskim. Skład rasowy populacji przedstawia więc szereg — „l a h e”. Na północ od strefy kolonizacji małopolskiej rozciąga się terytorium podlaskie, obejmujące powiaty: radzyński, łukowski, konstantynowski, siedlecki i sokołowski. Nawiązania do stosunków antropologicznych Polesia kazały przypuszczać, iż wśród populacji tego terytorium zaznacza się przewaga elementu nordycznego nad laponoidalnym oraz armenoidalnego nad śródziemnomorskim. Skład rasowy tej populacji określilibyśmy więc wyrazem „a l h e”. Trzeci zespół Lubelszczyzny jest mniejszy i mniej zwarty terytorialnie. Obejmuje on powiaty: bialski, chełmski, biłgorajski i częściowo włodawski. Wśród ludności występuje przewaga elementu nordycznego nad laponoidalnym oraz śródziemnomorskiego nad armenoidalnym, a więc „a l e h”. I oto na tle ogólnych stosunków terytorialno-antropologicznych województwa lubelskiego spróbujemy rozpatrzeć strukturę rasową parafii Mełgiew. Łącznie ujęta populacja parafii — „l a h e” całkowicie odpowiada stosunkom istniejącym w całej strefie kolonizacji małopolskiej. Należy jednak pamiętać, iż dane zaczerpnięte z materiałów Wojskowego Zdjęcia Antropologicznego odnoszą się wyłącznie do mężczyzn, nie wiadomo więc jaki jest skład rasowy kobiet tego terytorium. Wiadomo natomiast, iż mężczyźni terenów sąsiadujących niemal z naszą parafią a położonych w powiecie chełmskim, posiadają skład rasowy „a l e h” a więc identyczny ze składem rasowym kobiet mełgiewskich. Jak jednak można interpretować te nawiązania antropologiczne kobiet z samego centrum parafii Mełgiew z ludnością męską terytorium znajdującego się na południowy-wschód od granic parafii? Jeżeli przypomnimy sobie stwierdzony poprzednio fakt, iż wszelkie przeobrażenia składu rasowego pozostawać muszą w związku z dużą, w przestrzeni i czasie, ruchliwością elementu męskiego i jeśli założymy, że dzięki istnieniu pewnych, genetycznie regulowanych procesów selekcyjnych, populacja żeńska zachowuje bardziej archaiczny charakter rasowy, możemy wyrazić przypuszczenie, iż kobiety mełgiewskie stanowią maleńki odprysk

nordycznej soczewki Wołynia, drobny ośrodek koncentracji elementu nordycznego, ślad po pierwotnych stosunkach antropologicznych tego terenu. Przez ten teren szedł zapewne z południowego-wschodu ciągnący się szlak wędrówek ludności o charakterze nordycznym, cofającej się ongiś przed falami najazdów koczowniczych stepowców. Skład rasowy dawnych włościan mełgiewskich musiał więc być taki, jakim do dziś pozostał skład rasowy mieszkańców bardziej na południowy-wschód, a więc bliżej dawnych ośrodków ekspansji, położonych obszarów i taki, jakim do dziś w formie reliktu, pozostał skład rasowy kobiet mełgiewskich. Późniejsza fala kolonizacyjnej ekspansji małopolskiej przyniosła ze sobą element laponoidalny i przepoiła nim miejscową ludność.

Zaistnieć może pytanie czemu to kobiety innych wsi parafii mełgiewskiej nie zachowały również bardziej pierwotnego charakteru antropologicznego lecz przeciwnie, są najbardziej w całym zespole laponoidalne? Sądzę, że dzieje się tak dlatego, że Mełgiew jest najstarszą wsią okolicy, inne gromady powstały wieki całe później, a niektóre w niedawnych zupełnie czasach. Ich mieszkańcy, a więc również i kobiety, są przybyszami na tym terenie. Jeżeli zaś okazały się bardziej laponoidalne od mężczyzn, to może taki właśnie był dawny charakter populacji, którą reprezentują.

Po zapoznaniu się ze składem rasowym ludności badanego terenu, interesującym wydaje się porównanie tego składu z zaczerpniętymi z literatury antropologicznej, danymi odnośnie struktury rasowej ludności innych stron Polski. Składy rasowe zostały dobrane najzupełniej dowolnie.

Tabela XXIV

Pochodzenie ludności badanej Descent of the investigated population	Autor Author	Skład rasowy Anthropological structure			
		a	e	l	h
Chłopi z Nasielskiego Peasants of Nasielak	Rosiński	54,7 %	17,2 %	18,8 %	9,0 %
Żbików pod W-wą (XIX) Żbików by Warsaw	Loth	52,9 %	17,5 %	20,0 %	10,3 %
Przedmieszczenie krak. (XVII—XVIII) Suburban population of Cracow	Czekanowski	36,1 %	13,3 %	29,5 %	14,9 %
Nowy Sącz	Mydlarski	36,1 %	9,2 %	37,8 %	16,8 %
Mieszczanie kazimierscy (XVII)—XVIII) Kazimierz citizens	Modrzewska	34,1 %	13,6 %	43,2 %	9,1 %
MEŁGIEW (łącznie—total)	"	39,3 %	7,4 %	43,8 %	9,5 %

W zestawieniu tych kilku składów rasowych uwagę naszą zwraca fakt, iż łącznie potraktowana populacja mełgiewska wykazuje mniejszą

zmienność typologiczną od innych zespołów. Ten stan rzeczy jest zapewne biologiczną odpowiedzią na działanie procesów izolacyjnych. O ile więc poprzednio, stwierdzając mniejszą zmienność typologiczną w Mełgwi niż poza jej obrębem, w innych gromadach parafii, znaleźliśmy potwierdzenie istnienia kręgu izolacji gromadzkiej, o tyle teraz nasuwa nam się fakt potwierdzający istnienie kręgu izolacyjnego, wyznaczonego granicami parafii.

Spośród kilku porównywanych populacji, pewne zbieżności stosunków rasowych stwierdzamy między dzisiejszymi włościanami mełgiewskimi, a mieszczanami kazimierskimi z XVII i XVIII wieku. Są one wynikiem dziejów mieszkańców tych dwóch, o mniej więcej 60 km od siebie oddalonych, prastarych osiedli Lubelszczyzny, których historia tak bardzo odmiennymi potoczyła się torami. Jedno, dzięki swemu położeniu geograficznemu, stało się z biegiem stuleci ważnym ośrodkiem handlowym i grodem królewskim, drugie zaś, z tych samych przyczyn, pozostało małą osadą wiejską bez znaczenia. Ludność Mełgwi nie wyniosła się ponad stan włościański, mieszkańcy zaś Kazimierza nad Wisłą stali się mieszczanami, koligacili się z przebywającymi w ich grodzie cudzoziemcami — Włochami i Anglikami, co wpłynęło na przekształcenie ich struktury antropologicznej. Wzrosła mianowicie przymieszka elementu śródziemnomorskiego i osiągnęła przewagę nad elementem armenoidalnym („l a e h“).

Inną próbę wykorzystania zgromadzonych przez nas materiałów dla naświetlenia głównie interesującego nas problemu procesów izolacyjnych, stanowić może porównanie uprzednio zbadanej zmienności trzech, wziętych przez nas pod uwagę wskaźników, ze zmiennością tychże wskaźników, stwierdzoną wśród innych, nie pochodzących z izolowanych środowisk, grup populacyjnych. Należało by przy tym oczekiwać, iż wartości wskaźników populacji niepodlegających procesom izolacyjnym, wykazywać będą większą zmienność. W celu przeprowadzenia tej próby, zestawiamy poniżej uzyskane przez nas dane, ujęte tabelami XIII, XV i XVII z danymi innych badaczy.

Stwierdzamy, iż wielkość σ wskaźnika szerokościowo-długościowego głowy mieszkańców Mełgwi, porównana z σ innych serii, absolutnie nie wykazuje spodziewanej, większej stałości wskaźnika wśród tych pierwszych. Również współczynnik zmienności tego wskaźnika, nieco niższy w Mełgwi, niż w innych grupach populacyjnych Polski, nie upoważnia do żadnych wniosków, gdyż istniejąca, minimalna różnica nie wykracza poza granice błędu prawdopodobnego współczynnika zmienności. Inaczej natomiast przedstawia się sprawa jeśli chodzi o wskaźnik morfologiczny twarzy. Zarówno odchylenie średnie od średniej wartości tego wskaźnika,

Tabela XXV

Pochodzenie ludności badanej Descent of the investigated population	Autor Author	Wskaźnik głowy Cephalic index			Wsk. morf. tw. Facial index			Wsk. nosa Nasal index		
		A	σ	V	A	σ	V	A	σ	V
Norwegia (Rogoland)	Schreiner	80,5	3,36	4,20	87,05	5,49	6,31	47,10	—	—
Islandia *)	Hannesson	78,1	2,98	3,70	92,70	5,49	5,93	60,24	5,61	9,31
Hessen (Niemcy Germany)	Schultz	82,3	3,00	3,65	85,70	4,50	5,25	67,80	6,40	9,44
Górne dorzecze r. Lech (Niemcy) Upper Lech (Germ.)	"	83,4	2,77	3,32	87,80	4,91	5,59	63,50	6,12	9,64
Powiat } District } Częstochowa	Mydlarski	84,3	3,99	4,02	84,69	4,94	5,84	67,69	7,84	11,58
Sandomierz	"	84,29	3,40	4,03	84,82	5,10	6,01	67,68	8,89	13,14
Plock	"	82,28	4,04	4,91	85,77	4,74	5,53	65,55	7,94	12,11
Powiat } District } Lublin	"	83,78	3,36	4,01	85,20	5,03	5,91	67,40	8,08	13,17
(Miasto } Town) } Lublin	"	83,60	3,36	4,02	84,69	4,92	5,81	66,81	7,79	11,65
MEŁGIEW (łącznie total)	Modrzewaka	84,40	3,35	3,97	84,03	3,81	4,53	65,47	6,20	9,48

jak i współczynnik jego zmienności, wykazują wśród ludności wsi i parafii Mełgiew wartości niższe, niż u którejkolwiek z porównywanych z naszą serią grup ludzkich. Istniejące różnice przekraczają w sposób wybitny błędy prawdopodobne rozpatrywanych wartości. To wyraźne ograniczenie zmienności proporcji twarzy badanej przez nas grupy, należało by więc odnieść do działania procesów izolacyjnych.

Przechodząc z kolei do rozpatrzenia zmienności wskaźnika nosowego, stwierdzić należy, iż współczynnik zmienności tego wskaźnika dla mieszkańców Mełgwi całkowicie odpowiada wartościom tegoż współczynnika u Islandczyków oraz mieszkańców Hessen i chłopów z górnego dorzecza rzeki Lech w południowej Bawarii, będąc natomiast znacznie niższym od współczynników zmienności wskaźnika nosowego wszystkich serii polskich. Fakt ten nasuwa, moim zdaniem, jedną tylko możliwość interpretacji, tą mianowicie, że o ile w seriach polskich mamy istotnie do czynienia z materiałem bardzo różnorodnym, pochodzącym z różnych okolic i różnych środowisk społecznych, inne serie pochodzić muszą z terytoriów objętych działaniem izolacji biologicznej. Przypuszczenie to wydaje się

*) Cyt. za Schultz'em.

zupełnie prawdopodobne jeżeli chodzi o Islandię, gdzie niewątpliwie przebiegać musiały procesy izolacyjne. Jeśli zaś chodzi o mieszkańców okolic górnego biegu rzeki Lech, wejrzenie w pracę B. K. Schultza pozwoliło mi stwierdzić, iż podał on charakterystykę antropologiczną ludności tych okolic, na podstawie badań przeprowadzonych na 48 osobnikach (24 mężczyzn i tyleż kobiet) z jednej tylko osady wiejskiej — Elbigenalp. Nie więc dziwnego, że wśród mieszkańców jednej wioski zmienność danej cechy jest nie większa, niż wśród mieszkańców Mełgwi i jej najbliższych okolic. Stwierdzenie powyższe pozwala nam orzec, iż działanie procesów izolacyjnych uzewnętrznia się w postaci zmniejszenia zmienności form nosa. W dalszych badaniach należy więc na formy te zwrócić szczególną uwagę.

Jest rzeczą oczywistą, że stwierdzenie faktu istnienia izolacji oraz istnienia jej wpływów na kształtowanie się struktury rasowej zespołów ludzkich poprzez skonstatowane powyżej ograniczanie zmienności form w obrębie, kręgiem izolacyjnym objętych populacji, zgoła nie wyczerpuje postawionego przez nas zagadnienia. Jednostki typologiczne przyjętej przez nas klasyfikacji są w zasadzie określeniami bardzo szerokimi, mieszczącymi w sobie liczne i różnorodne podtypy i cały szereg subtelnie różniących się między sobą i trudno uchwytnych form przejściowych. Wyodrębnione przez tę klasyfikację rasy zasadnicze oraz typy rasowe występują w obrębie całej odmiany białej rodzaju ludzkiego, na olbrzymich terytoriach przez odmianę tę zasiedlonych. Wykrystalizowanie się i utrwalenie form rasowych o tak wielkim zasięgu, wymagało więc odpowiednio wielkiego kręgu izolacyjnego, który niezawodnie ogarnął sobą znaczną część kontynentu europejskiego i odpowiednio wielkiego kresu czasu. Stwierdzona przez nas izolacja biologiczna, obejmująca teren kilku zaledwie gromad wiejskich jest miniaturą stosunków, zachodzących w nieporównanie większej skali, a warunkujących procesy rasotwórcze. Chcąc znaleźć bardziej wyczerpującą, biologiczną odpowiedź na fakt zachodzącej na terenie badanym, izolacji lokalnej, szukać jej musimy nie tylko w najbardziej ogólnym i szablonowym ujęciu składu rasowego danej populacji, lecz raczej wnikając głębiej w strukturę poszczególnych form rasowych, występujących w obrębie tej populacji, w ramach typów czy ich wariantów, w najdrobniejszych nawet odchyleniach od tych form, jeśli tylko odchylenia te okażą się zastanawiająco częste i wykażą dziedzicznością uwarunkowaną prawidłowość występowania. Dla badań takich niewystarczające są też zwykle stosowane metody pomiarowe i wskaźniki, dające nam najogólniejsze tylko pojęcie o obiekcie badanym, a pomijające całkowicie bogatą różnorodność form, wniknięcie w którą ma właśnie

dla nas, w tym wypadku znaczenie decydujące. Wskaźnik szerokościowo-długościowy głowy nic nam przecież nie mówi o szczególnym jej kształcie, o uformowaniu potylicy czy kości ciemieniowych, o niejednokrotnie tak ciekawym i specyficznym ukształtowaniu kości czołowej. Cyfry wskaźnika morfologicznego twarzy dają nam minimalne tylko wyobrażenie o cechach charakterystycznych twarzy danego osobnika. A już zupełnie niewystarczające jest określanie utworu tak zmiennego jak nos, przy pomocy jedynie procentowego stosunku jego szerokości do długości. Dla tych więc powodów badania dotychczasowe, których jedynym konkretnym osiągnięciem jest ogólne stwierdzenie istnienia wpływów izolacji na kształtowanie się struktury antropologicznej, nie rozwiązują mnóstwa, nasuwających się w związku ze skonstatowaniem istnienia tych wpływów, zagadnień. Rozpoczęte już badania genetyczne rodzin w Mełgwi oraz zamierzone badania cech serologicznych podlegającej izolacji grupy populacyjnej, mogą rzucić nowe światło na skutki działania czynników izolacyjnych oraz na sprawę formowania się ras ludzkich.

Wyniki ogólne

W pierwszej części niniejszej pracy omówiliśmy rozmaitego rodzaju czynniki izolacyjne, działające na objętym badaniami terytorium parafii Mełgiew. Stwierdziliśmy:

1. Istnienie izolacji gromadzkiej, wiążącej na znacznej przestrzeni czasu małe zespoły ludzkie z miejscem ich zamieszkania, zmuszające do intensywnego kojarzenia się osobników między sobą, ograniczające możliwości biologiczne zespołu;
2. Rozsuwanie się kręgów izolacyjnych z biegiem czasu, w odpowiedzi na przebudowę stosunków społecznych, w związku ze zmianami natury gospodarczej oraz z rozwojem i wzrostem oświaty;
3. Nie przekraczanie przez rozsuwające się kręgi izolacyjne poszczególnych gromad, pewnej granicy przestrzennej. Odległość gromad między sobą okazała się więc czynnikiem wpływającym na utrwalenie czy raczej utrwalanie się granic rozszerzonych już kręgów izolacyjnych, określonych przez nas jako kręgi izolacyjne pierwszego stopnia.
4. Zachodzenie na siebie tych kręgów kazało nam przypuszczać, że w miejscu ich najintensywniejszego pokrywania się, spotykamy ludność pod względem antropologicznym najbardziej jednolita, najwyraźniej u s t a b i l i z o w a n a.

Badania antropometryczne i morfologiczne drugiej części naszej pracy wykazały, iż:

5. Zmienność typologiczna jest mniejsza we wsi Mełgiew, niż w innych, łącznie potraktowanych gromadach parafii mełgiewskiej, jest więc wynikiem intensywniej działających procesów izolacyjnych, co utwierdza tym samym wyznaczoną przez nas granicę kręgu izolacyjnego wsi Mełgiew;
6. Zmienność typologiczna jest mniejsza w łącznie potraktowanej parafii Mełgiew, niż w innych zespołach ludzkich, nie pochodzących z izolowanych środowisk;
7. Istnieją różnice w strukturze antropologicznej mieszkańców wsi i parafii Mełgiew, wyrażające się większym nasileniem wpływów elementu nordycznego niż laponoidalnego we wsi oraz przewagą wpływów elementu laponoidalnego nad nordycznym — w parafii.
8. W obu grupach kobiety okazały się bardziej charakterystyczne dla tendencji rasowych swojej grupy. Kobiety mełgiewskie są więc najbardziej nordyczne, kobiety z innych wsi parafii — najbardziej, w obrębie całej badanej populacji, laponoidalne.
9. Różnice składu rasowego mężczyzn obu zespołów naszej populacji okazały się mniej jaskrawe od różnic zachodzących między składem rasowych kobiet.
10. Wyraźne różnice płciowe w strukturze rasowej wystąpiły wśród ludności wsi Mełgiew i znalazły wyraz w bardziej konserwatywnym charakterze antropologicznym kobiet, nawiązującym się do obecnych stosunków rasowych sąsiednich terytoriów południowo-wschodnich i jak należy przypuszczać, do dawniejszych stosunków terytorium badanego.

Osiągnięcia dotychczasowe odsłoniły nam ponad to perspektywy dalszych, bardziej szczegółowych badań i utwierdziły nas w przekonaniu, iż nasz teren doświadczalny jest istotnie właściwym miejscem do podjęcia takich badań.

PIŚMIENNICTWO

- Czekanowski J. — Zarys antropologii Polski, Lwów, 1930.
- Czekanowski J. — Perspektywy antropologiczne i etnograficzne woj. lubelskiego, Region Lubelski I, Warszawa, 1947.
- Czekanowski J. — Polska—Słowiańszczyzna, Warszawa, 1948.
- Daszyńska-Golińska Z. — Stosunki ludności woj. lubelskiego. Monografia stat. gosp. woj. lubelskiego, Lublin, 1932.
- Frassetto F. — Note antropologiche sulla popolazione del Bolognese, Bologna, 1932.
- Gorzycki K. J. — Zarys historii chłopów. Warszawa, 1902.
- Jahn A. — Materiały do monografii geograficzno-gospodarczej woj. lubelskiego, Planowanie przestrzenne, Region Lubelski I. Warszawa, 1947.
- Lencewicz St. — Polska, Warszawa, 1937.
- Ludwig W. — Die Selektionstheorie, Evolution d. Organismen, Jena, 1943.
- Modrzewska K. — Badania antropologiczne nad mieszczańską kazimierskimi z XVII i XVIII w., Annales UMCS, t. III Sectio C, Lublin, 1948.
- Mühlmann W. — Rassen- und Völkerkunde, Braunschweig, 1936.
- Mydlarski J. — Sprawozdanie z Wojskowego Zdjęcia Antropologicznego Polski. Kosmos, Lwów, 1925.
- Mydlarski J. — Przyczynek do poznania struktury antropologicznej Polski i zagadnień doboru wojskowego, Kosmos, Lwów, 1928.
- Mydlarski J. — Mapa antropologiczna ludności Karpat. Annales UMCS. t. II, Sectio C, Lublin, 1947.
- Pearl R. — Medical biometry and statistics, Philadelphia, 1923
- Pöschl A. — Das Gesetz der geschlossenen Blutkreise, Steiermark, 1943.
- Reche O. — Die Genetik der Rassenbildung beim Menschen, Evolution d. Organismen, Jena, 1943.
- Rosiński B. — Charakterystyka antropologiczna ludności pow. pultuskiego, Kosmos, Lwów, 1923.
- Scheidt W. — Allgemeine Rassenkunde, München, 1925.
- Schultz B. K. — Rassenkunde deutscher Gaue, München, 1935.
- Schwidetzky I. — Heiratskreise in Oberschlesien, Ztf. f. Rassenkunde. t. VI. z. 3, Stuttgart, 1937.
- Stołykowa E. — Ludność woj. lubelskiego, Monografia stat. gosp. woj. lubelskiego, Lublin, 1932.

SUMMARY

Parish Melgiew as a biological circle of isolation.

The phenomenon of isolation, as a contributing factor in the processes of formation and stabilization of new racial types and their variants, has been long a subject of interest among research workers. The scientists of XVIII and XIX centuries overestimated the importance of isolation, when they saw in it the principal cause of the formation of new forms in nature. The rationalization of these notions took place not earlier than after 1900, due to the magnificently developing new branch of science — genetics. Quite generally, the results of researches of all geneticists and anthropologists can be expressed in a statement that isolation interrupts panmixion, breaks down large conglomerations of men into smaller groups, makes for stabilization of products of mutation, and of selective processes within these groups, creating thus conditions for the crystallization of new forms. There exist a number of kinds of isolation. No doubt, the most prominent influence since the remotest times must be attributed to the geographical isolation. It consists in a strong binding of the given group to a definite geographical territory for a considerable space of time. The mountaineous ranges, the river valleys, the marshes and bogs, the forest thickets, the steppes and deserts have been since remotest periods of formation of human races the impenetrable natural frontiers that separated groups of men. The more unpassable were those natural frontiers, the more strongly was bound the isolation circle, and the more intensely mixed all racial elements of the population that lived within this circle. With the developing civilization many impenetrable natural frontiers have fallen, and the influence of geographical isolation started to decline. Its rôle, however, was taken over by social isolation which was able to separate very strongly some groups of people and enforce them to mate with individuals genetically related within the given caste or group. The ethnic and political isolation came also to existence, and closed certain groups of men within state's boundaries. Next appeared intellectual isolation and created an unpassable threshold between conglomerations of people possessing different levels of culture.

The purpose of this research is to examine, by way of analyzing a combination of factors of isolation, whether, and to what extent, the influences of these factors are of real significance in the formation of

anthropological picture of human groups. This analysis I have attempted to make on a specific small population. My researches were limited to a small scrap of the county Lublin, namely, to the terrain of Mełgiew parish included approximately within a circle of radius of 5,5 km., where according to 1943 census 9,249 people lived. The data pertaining to the marriages were available from the books of licenses from 1810 to 1945. (The documents of former years had been lost). These data we shall consider in the light of general demographical relations of Mełgiew parish. According to the preserved books of licenses, 32,776 individuals were born and 20,227 deceased in Mełgiew parish within period of 136 years (1810—1945). The natural increase was thus 12,549. The demographic relations are illustrated in tables I—VI and in diagram. We observe a noticeable increase of the number of births starting from 1862, and a decline after 1920. On this basis we divide the whole period into 3 spaces of time. The fact of marked increase of the number of births after 1862 suggests that there must have been a general improvement of living in Mełgiew parish in connection with a considerable diminution of socage oppression which was finally abolished in 1864. This interpretation seems so much more reasonable, since a number of research workers have found an improvement in physical development of peasants after the enfranchisement. As to the fact of decline in births during the last 25 years, it can be conjectured that here we have to do with birth control in connection with the increased spread of sexual information. The mean of 4.84 children per marriage for the period 1862—1920 drops to 3.20 for the following period. The sharp decline of the number of births in years 1915—1919 can be put in connection with World War I.

Passing now to the mortality in our area, we must bring attention first of all to a repeated fact of violent increase of the number of deaths (up to their surpassing the number of births) within the considered years. This is the effect of epidemics that often visited, especially during the war, the county of Lublin. The strongest, almost catastrophic epidemy was that of cholera which lasted from 1828—1832. Close to 1862, concomitantly to the increase in births, mortality declines due to a general improvement of peasants' life. Later, mortality increases again in connection with new epidemics, but in 1922—1939 considerably declines, which was probably caused by decrease in births on one hand, and by a general improvement of hygienic conditions in villages, on the other. Mortality increases again starting from 1940 in close connection with the events of World War II. A number of persons were murdered by German occupants, and then came typhoid fever and dysentery.

During the whole considered period 7,743 marriages were contracted. In the contraction of marriages a great part was played, and is still playing, by an element of custom. A series of proverbs concerning selection of wife have had a suggestive force through ages. The old proverbs suggest: „Steal far, marry near“, „Wife and horse take for a border“, etc. And even to-day the best marriage is considered such which allows to plough over the boundary strip which separates the neighboring fields. It can be expected then that marriages between persons living at a near distance (for instance in the same village) must be most frequent, and chances of marriage must decrease with the increase of distance. The data contained in table VII (page 91) give us a general impression of certain regularity in contracting marriages in Mełgiew parish. We can see that marriages contracted between partners living in the same village constitute 52.20% of the total number. We observe next that only 16.29% of marriages transpass the limits of parish. We are entitled therefore to speak of territorial isolation in our case. Furthermore, we can discriminate 2 circles of isolation — one limited by village boundaries (we speak then of community isolation), and the second containing the whole area of parish.

Our attention is also brought to the fact that out of total number of 1172 marriages contracted between members of Mełgiew parish and persons from other parishes, as many as 1061, or 90,52% were contracted between Mełgiew women and men from outside. Men then constitute a much more mobile element than women, and consequently all the transformations and structural changes in the racial composition of population must be considered in connection with the mobility of this element.

Our insight into marriage certificates allows us to see that the above relations in our area were shaped differently in different periods. Table VII a (page 96) presents differences in the course of these relations during the three periods into which we have divided our data. It comes out that community isolation had the strongest influence in the first period, that is before the enfranchisement. This is connected with a strong dependence of peasants from the land-owners, in particular, with the interdiction of free leaving of places of settlement, and generally with a considerable limitation of personal freedom. The community isolation noticeably lost its force during 1862—1920. Simultaneously, the interchange of persons between different parish communities increased. This fact is undoubtedly a consequence of abolition of socage. The peasants, after acquiring social independence and own land that gave them economic independence, started to see differently in the questions of family life.

More weight began to be attached to the selection of mates, the motive to increase possessions through dowry came, etc. More and more frequently wives from outside of village and even from outside of parish, were taken. Enfranchisement had also some other consequences. The land-owners faced the necessity of employing and settling in their possessions new ranks of land-laborers. New possibilities of gainful jobs were opened to too numerous peasants progenities. Men and women from outside of parish and even from the remotest parts of the province of Lublin started to come to be employed at the land-owners' estates. A new social stratum of estate laborers appears, whose own status of being strangers separates them from the village population, and this separation is augmented by the slighting attitude and reluctance on the part of peasants, who, being now independent, despise the poor class of landless laborers. The estate laborers pay back this ill-feeling by limiting their marriages to their own group. This leads to a comparatively great number of marriages contracted in this period between the outsiders. In the third period, however, (from the end the World War I to the end of World War II) these relations become definitely stabilized. Though the community isolation undergoes a further weakening, and the number of marriages contracted with outside partners still increases, as well as the number of men coming from outside for the purpose of marrying and settling, the inflow of foreign elements from the remoter parts of county ceases, as also ceases migration of estate laborers. The isolation circle for marriages of Mełgiew parish, though now widened, becomes more enclosed.

It is to be noted that the phenomenon of isolation which we have established refers only to the peasant population in Mełgiew parish. Other elements present in this area, such as land-owners, small gentry holding various estate offices, artisans or merchants who had arrived from towns, and in the last quarter of century — teachers, police and self-gouvernement officials, etc. were not exposed to the action of the mentioned isolation factors. We established further that education acts as a factor interrupting isolation to which the population of peasants has been exposed. The young peasant generation which gains education escapes in this way from the narrow environmental circle and ceases to be subject to the laws that regulate marriages in this environment. The problem of rural education is most strongly connected with the problem of migration of rural population to towns.

From this general survey of factors influencing the contraction of marriages in the considered terrain, we pass (chapter III) to the analysis of the course of these processes in separate villages. We take into account

only such marriages as are pertinent to our investigation. We divide them into 3 groups:

1. Marriages between persons from the same village
2. „ „ „ „ different villages of the same parish
3. One partner comes from the outside of parish.

Table VIII (page 105) shows differences in degrees of closeness of marriage circles in different villages. First of all comes out the difference of these relations in village communities compared with estate communities. The uniqueness of estate communities is clearly brought out by more frequent marriages within their own circles than for any peasant community. We can speak here of social isolation circles, and in this connection, of „social homogeneity“. In peasant villages we deal with a different kind of isolation.

Community isolation which limits the mixing of individuals to the limits of village is most pronounced in village called Wierzchowiska, the largest, most populous, and one of the richest villages of the area. The contraction of outside marriages transpasses the limits of Wierzchowiska in three principal directions, namely, in the north-west to Krępiec which is 4 km. away, and in the north through Minkowice towards Mełgiew which is 4.7 km. away. In the south-west, it transpasses the boundary of parish, at whose southern periphery lies Wierzchowiska, including in first place Bystrzejowice which is 3 km. away (since long it has been excluded from the parish of Mełgiew, through bound with it by tradition of centuries).

The fact that the inhabitants of Wierzchowiska outside of their own community contract marriages mainly with the inhabitants of Bystrzejowice and Krępiec suggests that we have here to do with another isolation factor. The mixing of persons from the three richest communities shows a tendency towards increasing state of possessions, and, what follows, towards improving standards of living. Beside these considerations of material nature which certainly have first priority still another moment takes place here. Ambition of a rich village does not allow to make „misalliances“. This ambition has an exceptional weight not only in principal problems, but also in various manifestations of every-day life, and finally becomes tradition. At Krępiec and at Krzesimów we find similar relations. Community isolation based on tradition comes to existence. It is made possible because of size and richness of these villages. In these communities the percentage of marriages contracted among neighbors, and also among relatives, is the greatest.

Just as the inhabitants of large and rich villages rarely and reluctantly contract marriages with the inhabitants of smaller and poorer communities, the latter also do not like to transgress the limits of their economic state, and prefer to marry with „equals“. „Who takes a wife with a big dowry, will not be her master“, warns the proverb.

An example of the formation of marriage relations in a small and poor village is given by Żurawniki which is situated at eastern periferies of the parish. In this community we find a weaker influence of the factor of isolation, which is perfectly natural in view of the fact that the number of its inhabitants is nearly four times smaller. By necessity the population of Żurawniki has to look for mates in other, more populous, communities. It does so, however, chiefly within the limits of the parish, „outside“ marriages being centered at nearest villages of other parish — at Zalesie which is situated 1.5 km. to the north-east, and at Antoniów which is at the same distance to the south-east. As far as marriages with persons of other communities of Mełgiew parish are concerned, a strong marital interchange between Żurawniki and Dominów (2 km. in southern direction) can be observed. Dominów is a larger and richer village than Żurawniki, and this connection between them can be attributed, aside from the fact of their proximity, to certain analogy in their history. Both, Żurawniki and Dominów originated relatively late, at the so-called „majdan“ (square), a place close to estate buildings. At first the Mełgiew land-owners put at that place several families of mansion servants, then, after abolition of socage, two communities came to existence, whose members are even up to day scornfully called „majdaniarze“ („of majdan“) by the population of other villages of Mełgiew parish. In first periods of existence of these two villages their inhabitants mixed freely because of necessity and later because of custom, the origin of which had been entirely forgotten.

In the smallest village of our parish, Trzeciaków, the relations are different. This community also originated rather late, but its members were peasants who since long were settled in parish Mełgiew, not strange element as in the case of Żurawniki or Dominów. It happened so, because after death of Joseph Wałowicz, the owner of the whole estate of Mełgiew, in about 1713, his possessions were divided into three parts, and the third part, called Trzeciaków („the third one“) passed to another line. This change did not concern the peasant population who lived in that part, and it is not strange, therefore, that between inhabitants of Trzeciaków and other villages of the parish there existed always undisturbed closeness, and that there was and still persists a strong intermarrying within the peasant population of this parish.

We pass now to the communities that exhibit a weak or no influence of community isolation. Neither in Franciszków, nor in Józefów the number of marriages contracted between inhabitants of the same village shows an isolation tendency. It is true that the inhabitants of these villages mixed freely with the members of neighboring communities and grew attached to Mełgiew parish during that last quarter of century, nevertheless they contracted more marriages than the inhabitants of other villages with persons outside of Mełgiew parish. It happened so because these villages originated recently, and were populated almost entirely by a foreign element. It is of interest that these new settlers exhibit a constant gravitation towards environs from which they came, and often marry, in spite of the fact that they live in Mełgiew parish since years, outside of its limits, in a different county — in their former native surroundings, where had been their former isolation circle.

We consider next the part played by distance between different villages, as an isolation factor. Table IX (page 110) gives mean distances for different villages. By mean distance is understood the sum of distances between a given village and villages from which outside mates come, divided by the number of these villages. It can be seen that, according to our expectations, the mean distance seems to depend on the number of inhabitants of the given community. For we expected that the smaller is the number of inhabitants of a given village (which means that they must look for mates in other villages), the greater will be mean distance between this community and places from which outside mates come. Larger communities, which satisfy demands for mates to a great extent by their own members, not being forced to marry outside of the community or its closest proximity, show lower mean distances. Similar relations were found by S c h w i d e t z k y (1937) for the marriages in Upper Silesia.

The lowest mean distances are for estate communities. This fact is closely connected with the phenomenon of „social homogamy“ which takes place there. Generally mean distance between a given village community and places from which „outside“ mates come fluctuated within interval

3.2 km. — 6.1 km.

If we consider now mean distance as a radius and draw a circle with this radius, the latter will include about 75% of „incoming“ mates. Such marriage circles we shall call „isolation circles of first order“. The closing of such circles is influenced, as we have seen, by various factors, such as, historical facts, tradition, economic conditions, situation of the village,

etc. The isolation circles of different communities intermix and overlap. The area of greatest overlap of the isolation circle of first order embraces the central part of the examined territory, and can be called „isolation circle of the second order“. Inside of this circle lies village Mełgiew, the proper ancient root of the parish.

Due to its position, (village Mełgiew lies almost in the geometrical center of the parish), its inhabitants have greatest possibilities of mixing with persons from other villages of the parish. The village can be thought of as the „marriage center“ of the examined territory. Consequently, it can be expected that general tendencies towards leveling and stabilizing population will be clearer manifested in village Mełgiew than among inhabitants of other villages taken jointly. If, and to what extent this expectation corresponds to the truth, can be shown, first of all, by the comparison of racial composition of inhabitants of village Mełgiew with that of the whole parish. To this purpose I made measurements and observations on 243 individuals. 108 of them come from village Mełgiew, the remaining 135 — from other villages of the parish. On page 121 are given all measurements, and indices which I used for individual typological determination. Besides these, pigment characteristics of the examined persons were registered, namely, hair color and eyes colors. Tables XII—XX give quantitative characteristics of the examined population. On this basis we can say that for our population as a whole, the characteristic type turns out to be the shorthaedel one, of wide face, a rather narrow nose with straight profile, fair or chestnut hair, and hazel, greenish, or light eyes. This set of traits which corresponds to the subnordic type suggests that the examined territory is represented most frequently by the subnordic, that is, nordic-lapponoidal, element. The examination of separate traits of this set, of their means and coefficients of variation entitles us also to some other conclusions. We can conjecture that in the area of village Mełgiew the nordic elements surpass the lapponoidal, which is seen in a smaller number of shorthheaded, a larger number of narrowfaced formes, and a larger number of light coloured hair and eyes. In other communities taken jointly, the preponderance of the lapponoid element is expressed by shorter heads, wider faces, and a larger percentage of dark eyes and concave profiles of the nose. Aside of these general differences in the racial composition of the two populations, some sex differences can be expected. We can conjecture then that Mełgiew women should be more distinctly nordic than men, and women from other villages — more distinctly lapponoidal than men. The data given in our tables allow us also to suppose, that there should be more pronounced differences in the racial structure between

women than between men within the whole examined population. Table XXI (page 129) brings together the results of individual typological determination of all examined persons. In typological determination I considered, in accordance with C z e k a n o w s k i's hypothesis, the nordic type (a), the mediterranean (e), the lapponoid (l), and the armenoid (h) as the four principal racial elements, and the remaining forms as their hybrids, that is:

- al — the subnordic type
- el — the sublapponoid type
- hl -- the alpean type
- ah --- the dinaric type
- eh --- the littoral type
- ae --- the north-western type

The reasonableness of our typological determinations is sustained by arithmetical means of the three indices which were calculated for different racial types. These means are given in table XXII (page 130).

After the examination of separate anthropological types met in village Mełgiew and in parish Mełgiew we calculate the influence of the four principal racial elements in the formation of the anthropological structure of the examined population. The comparison of these influences expressed in percentages is given in table XXIII. It can be seen that the racial composition of the examined population was formed mainly under the influence of the lapponoid and nordic races. Besides, a specially important fact for our investigations is the establishment of a smaller typological variation within village Mełgiew than outside of it. This fact is indicative of a greater biological stabilization within the central community, stabilization which can be considered a consequence of isolation processes. To the influence of these processes we can also attribute the fact that typological variation within joint Mełgiew population is smaller than within a number of other groups used in comparison (table XXIV, page 133). Finally the comparison of data pertaining to the variation of taxonomic traits of the examined population, and other human populations (table XXV, page 135), allows us to state that the action of isolation processes is expressed also in the diminished variation of the forms of face and nose within Mełgiew population.

It is evident that the facts which we established do not exhaust the whole problem. The genetic investigations of Mełgiew families which have begun as well as planned investigations of serological traits of a community subject to the influence of isolation factors, can throw a new light on the effects of these factors and on the question of formation of human races.

Spis miejscowości województwa lubelskiego, do których mieszkańcy parafii Mełgiew sięgali po współmałżonków w okresie od 1810 — 1945 roku.

The list of localities of Lublin palat. from which the „outside” mates came (1810 — 1945 year)

Nazwa miejscowości Locality	Gmina Community	Powiat County
Borki	Biszcza	Bilgoraj
Średniówka	Goraj	„
Kocudza	Kocudza	„
Terespol	Terespol	„
Chelm	Chelm	Chelm
Krzywowiezba	Krzywowiezba	„
Liszno	Pawłów	„
Pawłów	„	„
Rakołupy	Rakołupy	„
Rejowiec	Rejowiec	„
Siedliszcze	Siedliszcze	„
Świerze	Świerze	„
Tuczepy	Grabowiec	Hrubieszów
Czartoria	Miączyn	„
Fajslawice	Fajslawice	Krasnystaw
Oleśniki	-	„
Siedliska	-	„
Gorzków	Gorzków	„
Krasnystaw	Krasnystaw	„
Płonka	Rudnik	„
Rudnik	-	„
Częstoborowice	Rybczewice	„
Gardzienice	-	„
Pilaszkowice	„	„
Rybczewice	„	„
Stryjno	„	„
Stryjno kol.	„	„
Biskupie	Wysokie	Krasnystaw
Giełczew	-	„
Wysokie	-	„
Starawieś	Zakrzew	-
Zakrzew	-	„
Zakrzew kol.	-	„
Dąbie	Żółkiewka	-
Średniawieś	„	„
Żółkiewka	-	„
Policzna	Brzozówka	Kraśnik
Stróża	„	-
Sosnowa Wola	Dzierzkowice	-
Gościeradów	Gościeradów	„
Kraśnik	Kraśnik	„
Stojeszyn	Modliborzyce	„

APPENDIX (c. d. — continued).

Nazwa miejscowości Locality	Gmina Community	Powiat County
Urzędów	Urzędów	Kraśnik
Zakrzówek	Zakrzówek	"
Lubartów	Lubartów	Lubartów
Dratów	Ludwin	"
Karolin	"	"
Kocia Góra	"	"
Krzceń	"	"
Ludwin	"	"
Radzic Nowy	"	"
Radzic Stary	"	"
Rogóżno	"	"
Rozkopaczew	"	"
Starawieś	Ludwin	Lubartów
Witaniów	"	"
Zezulin	"	"
Zezulin Niższy	"	"
Ziółków	"	"
Łączna	Łączna	"
Baszki	Niemce	"
Dys	"	"
Krasienin	"	"
Ludwinów	"	"
Majdan Krasieniński	"	"
Nasutów	"	"
Niemce	"	"
Osówka	"	"
Wola Krasienińska	"	"
Wola Niemiecka	"	"
Wólka Zawieprzycka	Serniki	"
Charleź	Spiczyn	"
Jawidz	"	"
Kijany	"	"
Ludwików	"	"
Spiczyn	"	"
Stawek	"	"
Stoczek	"	"
Wola Kijańska	"	"
Zawieprzyce	"	"
Pałecznica	Tarło	"
Kolechowice	Tyśmienica	"
Orzechów	Uścimów	"
Rudka	"	"
Uścimów	Uścimów	"
Krężnica	Bełżyce	Lublin
Podole	"	"
Antoniów	Brzeziny	"
Brzeziny	"	"

APPENDIX (c. d. — continued).

Nazwa miejscowości Locality	Gmina Community	Powiat County
Ciechanki	Brzeziny	Lublin
Łańcuchów	"	"
Milejów	"	"
Ostrówek	"	"
Ostrówek kol.	"	"
Puchaczów	"	"
Starowieś	"	"
Wola Łańcuchowska	"	"
Zalesie	"	"
Bychawa	Bychawa	"
Chodel	Chodel	"
Jakubowice	Jastków	"
Ługów	"	"
Piotrowin	"	"
Snopków	"	"
Białka	Jaszców	"
Białka kol.	"	"
Biskupice	"	"
Cyganka	"	"
Jaszców	"	"
Łysołaje	"	"
Pełczyn	"	"
Popławy	"	"
Siostrzytów	"	"
Starościce	Jaszców	"
Stróża	Jaszców	"
Stróża kol.	"	"
Trawniki	"	"
Konopnica	Konopnica	"
Radawiec Duży	"	"
Stasin	"	"
Antoniówka	Krzczonów	"
Krzczonów	"	"
Lublin	Lublin	"
Adampol	Mełgiew	"
Kazimierzówka	"	"
Krępiec kol.	"	"
Trębaczów	"	"
Zakrzów	"	"
Niedzwica Duża	Niedzwica	"
Trojaczkowice	"	"
Brzezice	Piaski	"
Bystrzejowice	"	"
Bystrzejowice kol.	"	"
Emilianów	"	"
Giełczew	"	"
Jadwisin	"	"

APPENDIX (c. d. — continued).

Nazwa miejscowości Locality	Gmina Community	Powiat County
Józefów	Piaski	Lublin
Kawęczyn	"	"
Kęblów	"	"
Kozice Dolne	"	"
Kozice Górne	"	"
Majdan Brzecicki	"	"
Majdan Kozic Górnych	"	"
Piaski	"	"
Siedliszczki	Piaski	"
Wola Piasecka	"	"
Chmiel	Piotrków	"
Czerniejów	"	"
Jabłonna	"	"
Skrzynice	"	"
Bychawka	Piotrowice	"
Osmolice	"	"
Piotrowice	"	"
Wierciszów	"	"
Palikije	Wojciechów	"
Biskupie	Wólka	"
Bystrzyca	"	"
Długie	"	"
Łuszczów	"	"
Łuszczów kol.	"	"
Nowogród	"	"
Pliszczyn	"	"
Pliszczyn kol.	"	"
Rudnik	"	"
Sobianowice	"	"
Świdniczek	"	"
Świdnik Duży	"	"
Świdnik Mały	"	"
Świdnik Mały kol.	"	"
Trześniów	"	"
Turka	"	"
Wólka	"	"
Zadębie	"	"
Abramowice	Zemborzyce	"
Dziesiąta	"	"
Głusk	"	"
Kalinówka	"	"
Kliny	"	"
Mętów	"	"
Wilczopole	"	"
Wrotków	"	"
Garbów	Garbów	Puławy
Godów	Godów	"

APPENDIX (c. d. — continued).

Nazwa miejscowości Locality	Gmina Community	Powiat County
Gołąb	Gołąb	Puławy
Irena	Irena	"
Karczńska	Karczńska	"
Kowale	"	"
Karczewice	"	"
Bochońnica	Nałęczów	"
Chruszczów	"	"
Nałęczów	"	"
Wąwolnica	Wąwolnica	"
Abramów	Wielkie	"
Bedno	Biała	Radzyń
Białka	"	"
Czemierniki	Czemierniki	"
Trzebieszów	Trzebieszów	"
Grusznka Wielka	Nielisz	Zamość
Średnie Duże	"	"

A - 15800

The logo is a rectangular stamp with the text "Wydawnictwo" at the top, "J. PIETRZYKOWSKI" in the middle, and "W WARSZAWIE" at the bottom.

Nakł. 1400. 61 x 86 V kl. 80 g

