

MARIOLA AUGUSTYNIAK  
Biblioteka Uniwersytetu Łódzkiego

## KOMPUTERYZACJA JAKO CZYNNIK EWOLUCJI SYSTEMU BIBLIOTECZNO-INFORMACYJNEGO BIBLIOTEKI NAUKOWEJ. NA PRZYKŁADZIE DOŚWIADCZEŃ BIBLIOTEKI UNIwersytetu ŁÓDZKIEGO

### Abstrakt

W latach 90. ubiegłego wieku polskie biblioteki naukowe dynamicznie wkroczyły w erę komputeryzacji, koncentrując się przede wszystkim na realizacji planów wdrożenia zintegrowanych systemów bibliotecznych. Zapoczątkowany w ten sposób rozwój nowych technologii stał się decydującym czynnikiem ewolucji przestrzeni informacyjnej biblioteki akademickiej, a zintegrowany system biblioteczny jednym z istotnych elementów przeobrażeń uczelnianego systemu biblioteczno-informacyjnego w ostatnim 20-leciu. Zaistniałe zmiany objęły zarówno sferę organizacyjną, a więc wdrożenie jednolitych zasad zarządzania systemem biblioteczno-informacyjnym w zakresie komputeryzacji procesów bibliotecznych, jak i problemy merytoryczne związane z opracowaniem zbiorów i kompleksową obsługą użytkowników. Przeobrażenia objęły również sferę mentalności bibliotekarzy, przyczyniając się nie tylko do ukształtowania poczucia odpowiedzialności za wspólną bazę biblioteczną i integracji z całym środowiskiem bibliotekarskim macierzystej uczelni, ale także do rozwoju współpracy międzybibliotecznej.

### Słowa kluczowe

komputeryzacja, biblioteka, baza, zintegrowany system biblioteczny, system biblioteczno-informacyjny, współpraca, integracja, ewolucja, procesy biblioteczne, zarządzanie, procedury, organizacja pracy

### WSTĘP

Określenie „system biblioteczno-informacyjny” pojawia się zarówno w podstawowym akcie prawnym, regulującym funkcjonowanie wyższych uczelni, jakim

jest ustawa *Prawo o szkolnictwie wyższym*<sup>1</sup>, jak i, w konsekwencji zapisów tejże ustawy, w statutach uczelni i regulaminach udostępniania zbiorów bibliotecznych. Nie zabrakło go również w *Statucie Uniwersytetu Łódzkiego* ani w *Regulaminie korzystania ze zbiorów Biblioteki Uniwersytetu Łódzkiego*, w których znajdziemy zapis: „Biblioteka Uniwersytecka tworzy jednolity system biblioteczno-informacyjny wraz z bibliotekami jednostek organizacyjnych Uniwersytetu”<sup>2</sup>. W świetle sformułowań zawartych w przytoczonych aktach prawnych system biblioteczno-informacyjny można określić jako strukturę złożoną z bibliotek jednostek organizacyjnych uczelni, wraz z biblioteką uniwersytecką, sprawującą nad nim nadzór merytoryczny. Istotne elementy uczelnianego systemu biblioteczno-informacyjnego to: infrastruktura, zasoby informacyjne, użytkownicy, sposób realizacji procesów bibliotecznych oraz organizacja i metody zarządzania całym systemem i poszczególnymi jednostkami wchodzącymi w jego skład. Tak złożony mechanizm i relacje między jego elementami musiały podlegać ewolucji wraz ze zmieniającymi się realiami i potrzebami czytelników. Jednym z podstawowych czynników wpływających na przeobrażenia systemu biblioteczno-informacyjnego był rozwój komputeryzacji, który stworzył szansę na unowocześnienie aparatu informacyjnego biblioteki pod kątem oczekiwań współczesnego użytkownika.

#### WPLYW KOMPUTERYZACJI NA KSZTAŁTOWANIE SIĘ SYSTEMU BIBLIOTECZNO-INFORMACYJNEGO UNIWERSYTETU ŁÓDZKIEGO

Dynamiczny rozwój automatyzacji procesów bibliotecznych w bibliotekach polskich nastąpił w drugiej połowie lat 90. XX w. i trwa aż do dziś. Łódzkie środowisko bibliotek naukowych włączyło się w ten nurt, powołując do życia w 1994 r. Międzyuczelniany Zespół Biblioteczny i wdrażając w bibliotekach wchodzących w jego skład zintegrowany system biblioteczny Horizon, stanowiący do 2012 r. centralny element bibliotecznego systemu informatycznego<sup>3</sup>. Po 4 latach, w grudniu 1998 r., pierwsze rekordy bibliograficzne zostały wprowadzone do bazy bibliotecznej, ale aż do 2001 r. biblioteki zakładowe Uniwersytetu Łódzkiego (UŁ) nie zostały objęte procesem komputeryzacji, a uczelniany system biblioteczno-informacyjny daleki był od pełnej integracji. W ciągu tego okresu Biblioteka Uniwersytecka realizowała kolejne etapy procesu rozpoczętego w 1998 r., obejmując automatyzacją nie

<sup>1</sup> *Ustawa z dnia 27 lipca 2005 r. Prawo o szkolnictwie wyższym* (tekst jednolity: Dz. U. z 2012 poz. 572; zm.: Dz. U. z 2012 poz. 742, poz. 1544).

<sup>2</sup> *Statut Uniwersytetu Łódzkiego przyjęty uchwałą Senatu Uniwersytetu Łódzkiego nr 422 z dnia 23 stycznia 2012 r.* (tekst jednolity obejmujący zmiany wprowadzone uchwałą nr 160 Senatu UŁ z dnia 22.04.2013 r.; uchwałą nr 230 z dnia 18.11.2013 r., Rozdział IV, § 63, p. 2), [online] <http://uni.lodz.pl/prawo/uchwala> 2013 [dostęp: 26.06.2014]; *Regulamin korzystania ze zbiorów Biblioteki Uniwersytetu Łódzkiego*, rozdz. I, p. 1, [online] <http://www.lib.uni.lodz.pl/media/pliki/regulamin.pdf> [dostęp: 26.06.2014].

<sup>3</sup> Od września 2012 r. system Horizon został zastąpiony przez zintegrowany system biblioteczny Symphony.

tylko gromadzenie zbiorów i opracowanie wydawnictw zwartych, ale także wdrażając akcesję czasopism i opracowanie wydawnictw ciągłych. Do koncepcji komputeryzacji bibliotek zakładowych powrócono w pierwszym kwartale 2001 r. Realizacja planu komputeryzacji bibliotek zakładowych wymagała zmian organizacyjnych, zapewnienia odpowiedniego sprzętu i obsługi informatycznej oraz przeprowadzenia szkoleń pracowników zarówno z zakresu obsługi systemu Horizon, formatu MARC, jak i procedur związanych ze współpracą z NUKAT-em<sup>4</sup>. Niezbędne prace zrealizowano w 2002 r. i w ich efekcie od stycznia 2003 r. 6 bibliotek rozpoczęło pracę w systemie bibliotecznym. Kryteria kwalifikacyjne przyjęte przez dyrekcję Biblioteki Uniwersytetu Łódzkiego (BUŁ) przy wyborze bibliotek do pierwszego etapu komputeryzacji, obejmujące zarówno kwestie natury technicznej, personalnej, jak i finansowej, przedstawiła Maria Wrocławska, wówczas zastępca dyrektora BUŁ do spraw komputeryzacji, na konferencji *Internet w bibliotekach II – łączność, współpraca, digitalizacja*<sup>5</sup>, zorganizowanej we Wrocławiu w 2003 r.

Tak rozpoczęty proces integracji systemu biblioteczno-informacyjnego w zakresie komputeryzacji kontynuowano przez kolejnych 9 lat. Do 2012 r. pracę w zintegrowanym systemie bibliotecznym Horizon rozpoczęło 20 bibliotek zakładowych<sup>6</sup>. W proces komputeryzacji włączono również Bibliotekę Centrum Informacji i Kultury Amerykańskiej American Corner, mającą swoją siedzibę w gmachu BUŁ. W ten sposób zamknięto liczbę bibliotek zakładowych objętych automatyzacją. W wyniku zmian organizacyjnych i realizacji planów łączenia bibliotek wchodzących w skład uczelnianego systemu biblioteczno-informacyjnego<sup>7</sup> obecnie w systemie komputerowym pracuje 19 jednostek, a od października

<sup>4</sup> NUKAT – Narodowy Uniwersalny Katalog. Katalog centralny polskich bibliotek naukowych i akademickich tworzony metodą współkatalogowania. BUŁ podjęła aktywną współpracę z NUKAT-em od początku jego powstania w 2002 r., a od 2001 r. współpracowała z Centralną Kartoteką Haseł Wzorcowych, która stała się częścią katalogu centralnego.

<sup>5</sup> M. Wrocławska, *Współpraca Biblioteki Głównej Uniwersytetu Łódzkiego z bibliotekami zakładowymi w sieci komputerowej Uniwersytetu Łódzkiego nad budową wspólnej bazy katalogowej – dotychczasowe osiągnięcia, prace bieżące, planowane działania*, [w:] *Internet w bibliotekach II. Łączność, współpraca, digitalizacja. Wrocław, 23–26 września 2003 roku*, „EBIB. Materiały Konferencyjne” 2003, nr 6, [online] <http://ebib.oss.wroc.pl/matkonf/iwb2/wroclawska.php> [dostęp: 26.06.2014].

<sup>6</sup> 2003 – Biblioteka Polonistyczna, Biblioteka Wydziału Ekonomiczno-Socjologicznego, Biblioteka Socjologiczna, Biblioteka Geograficzna, Biblioteka Fizyczna, Biblioteka Wydziału Matematyki; 2004 – Biblioteka Instytutu Anglistyki, Biblioteka Instytutu Psychologii, Biblioteka American Corner; 2006 – Biblioteka Wydziału Zarządzania, Biblioteka Wydziału Prawa i Administracji; 2007 – Biblioteka Instytutu Etnologii i Antropologii Kulturowej, Biblioteka Wydziału Nauk o Wychowaniu; 2009 – Biblioteka Instytutu Filozofii, Biblioteka Instytutu Kultury Współczesnej (do 2009 r. pod nazwą Biblioteka Instytutu Teorii Literatury, Teatru i Sztuk Audiowizualnych), Biblioteka Katedr Germanistyki; 2010 – Biblioteka Wydziału Studiów Międzynarodowych i Politologicznych, Biblioteka Instytutu Rusycystyki, Biblioteka Katedry Bibliotekoznawstwa i Informacji Naukowej; 2012 – Biblioteka Instytutu Archeologii.

<sup>7</sup> Proces łączenia bibliotek rozpoczął się w 2010 r.: Biblioteka Socjologiczna została połączona z Biblioteką Wydziału Ekonomiczno-Socjologicznego, Bibliotekę Instytutu Psychologii połączono z Biblioteką Wydziału Nauk o Wychowaniu.

2014 r. łączna ich liczba zmniejszyła się do 14. Powstająca Biblioteka Wydziału Filologicznego scali 9 rozproszonych dotąd bibliotek, w tym 3, które, nie posiadając wykwalifikowanych pracowników, nie zostały pierwotnie objęte planami komputeryzacji<sup>8</sup>. Zrealizowanie tych zamierzeń pozytywnie wpłynie na wartość informacyjną połączonego księgozbioru i integrację uczelnianego systemu biblioteczno-informacyjnego.

Do 2014 r. skomputeryzowano wszystkie biblioteki zakładowe zatrudniające wykwalifikowanych pracowników i posiadające wyodrębnione lokale. Pozostałe jednostki to w większości nieliczne księgozbiory tworzone w katedrach, instytutach i zakładach zgodnie z potrzebami pracowników naukowych, najczęściej wyłącznie ewidencjonowane, nieopracowane według obowiązujących norm i formatów i w bardzo niewielkim stopniu udostępniane. Nie posiadają one podstawowych cech charakteryzujących bibliotekę według definicji w *Encyklopedii wiedzy o książce*<sup>9</sup> i można do nich zastosować tę nazwę jedynie w sensie potocznym. Od 2008 roku nie są one objęte opieką merytoryczną Oddziału Bibliotek Zakładowych UŁ (OBZ), który od 1956 r. pełnił nadzór nad organizacją bibliotek sieci. Historię kształtowania się sieci bibliotek zakładowych Uniwersytetu Łódzkiego szczegółowo przedstawiła Agnieszka Stolarczyk, w referacie wygłoszonym na konferencji zorganizowanej przez Bibliotekę Uniwersytetu Łódzkiego w 2009 r.<sup>10</sup>, zwracając szczególną uwagę na ewolucję zadań OBZ w okresie wdrażania komputeryzacji.

#### WPLYW KOMPUTERYZACJI NA INFRASTRUKTURĘ BUŁ I BIBLIOTEK SIECI

Biblioteki włączone w proces komputeryzacji musiały posiadać dobre łącze internetowe i lokalną sieć komputerową oraz dysponować sprzętem komputerowym, oprogramowaniem i materiałami niezbędnymi do prawidłowej realizacji procesów bibliotecznych, a więc:

- stanowiskami pracy dla bibliotekarzy wyposażonymi w zestawy komputerowe i czytniki kodów kreskowych;
- stanowiskami dla czytelników z dostępem do katalogu bibliotecznego;
- odpowiednią do potrzeb biblioteki liczbą licencji klienta systemu Horizon<sup>11</sup> oraz
- stosowną do potrzeb biblioteki liczbą kodów kreskowych.

<sup>8</sup> Biblioteka Wydziału Filologicznego scali: Bibliotekę Polonistyczną, Bibliotekę Instytutu Anglistyki, Bibliotekę Instytutu Rusycystyki, Bibliotekę Katedr Germanistyki, Bibliotekę Instytutu Kultury Współczesnej, Bibliotekę Katedry Bibliotekoznawstwa i Informacji Naukowej, Bibliotekę Sławistyczną, Bibliotekę Katedry Filologii Klasycznej, Katedry Filologii Romańskiej.

<sup>9</sup> *Encyklopedia wiedzy o książce*, Wrocław, 1971, łam 181.

<sup>10</sup> A. Stolarczyk, *Komputeryzacja bibliotek zakładowych Uniwersytetu Łódzkiego – od katalogu kartkowego do katalogu komputerowego*, [w:] *Stare i nowe w bibliotece – współpraca czy konkurencja. Konferencja Biblioteki Uniwersytetu Łódzkiego. Materiały konferencyjne*, pod red. M. Wrocławskiej, J. Jerzyk-Wojteckiej, Łódź 2010, s. 161 i nast.

<sup>11</sup> Wszystkie biblioteki rozpoczęły etap komputeryzacji przed migracją do Symphony w sierpniu 2012 r.

Początkowy etap komputeryzacji, obejmujący gromadzenie i opracowanie zbiorów<sup>12</sup>, nie wymagał jeszcze wyposażenia bibliotek w sprzęt niezbędny do wdrożenia elektronicznej rejestracji wypożyczeń i zamawiania zbiorów w systemie bibliotecznym, ale już w tym momencie wiązał się ze sporymi wydatkami, tym bardziej że wiele jednostek nie posiadało żadnego sprzętu komputerowego, a do sporządzania kart katalogowych wykorzystywano maszyny do pisania starego typu. Komputeryzacja Biblioteki Uniwersyteckiej miała wsparcie finansowe dzięki dotacji pozyskanej przez łódzkie biblioteki naukowe z Fundacji Andrew W. Mellona<sup>13</sup>, która nie objęła jednak bibliotek zakładowych. Środki na komputeryzację bibliotek sieci pochodziły więc z funduszy pozostających w dyspozycji dziekanów. Wdrożenie modułu udostępniania i zamawiania zbiorów w systemie bibliotecznym wiązało się z koniecznością poniesienia nowych wydatków, chociażby na drukarki do wydruku zamówień magazynowych czy też na wyposażenie stanowisk pracy wypożyczalni w zestawy komputerowe wraz z czytnikami kodów kreskowych. Nie wszystkie biblioteki zdecydowały się na ten krok. Z ogólnej liczby 19 bibliotek włączonych w proces komputeryzacji tylko w 6 wdrożono udostępnianie. Ta niekorzystna statystyka uległa jednak zmianie jesienią 2014 r. Powstająca Biblioteka Filologiczna została objęta pełnym wdrożeniem modułu udostępniania i zamawiania zbiorów, co przy ogólnej liczbie 15 bibliotek w systemie biblioteczno-informacyjnym UŁ<sup>14</sup> da nam 8 jednostek udostępniających zbiory w komputerowym systemie bibliotecznym. Nie jest to pełna integracja, ale zupełnie niezły początek, biorąc pod uwagę fakt, że większość bibliotek, w których rozpoczynano etap komputeryzacji mieściła się w starych budynkach, dostosowywanych w miarę posiadanych możliwości do aktualnych potrzeb, co czyniło tę sytuację niezmiernie trudną. Dotyczyło to również Biblioteki Uniwersyteckiej, która dopiero w 2006 r. otworzyła nowy gmach pozwalający na uruchomienie modułu udostępniania i zamawiania zbiorów w systemie bibliotecznym. Otwarcie nowego gmachu BUŁ wiązało się z wdrożeniem systemu ochrony i zarządzania zbiorami RFID<sup>15</sup>, którego elementy pojawiły się również we wszystkich bibliotekach zakładowych. W 5 z nich są to jednak tylko czytniki elektronicznych legitymacji studenckich i kart bibliotecznych, co zdecydowanie ułatwia i przyspiesza obsługę czytelników. Pozostałe elementy systemu RFID wiążą się nie tylko z jednorazowym dużym wydatkiem na zakup

<sup>12</sup> W początkowym okresie automatyzacją objęto gromadzenie i opracowanie zbiorów, przy czym gromadzenie uruchomiono wyłącznie w BUŁ, nie planując rozszerzenia systemu w tym zakresie na pozostałe biblioteki uczelnianego systemu biblioteczno-informacyjnego.

<sup>13</sup> Łódzkie biblioteki naukowe podjęły współpracę w ramach Międzyuczelnianego Zespołu Bibliotecznego, powołanego do życia w 1994 r. W jego skład weszła również BUŁ, jako największa biblioteka regionu łódzkiego. Działania te zaowocowały uzyskaniem z Fundacji Andrew W. Mellona grantu na zakup i wdrożenie zautomatyzowanego systemu bibliotecznego Horizon, co pozwoliło na rozwiązanie, przynajmniej w początkowym okresie, problemów finansowych planowanego przedsięwzięcia.

<sup>14</sup> Łączna liczba obejmuje Bibliotekę Uniwersytecką, 13 bibliotek zakładowych i Bibliotekę American Corner.

<sup>15</sup> RFID (*Radio Frequency Identification*) – system identyfikacji obiektów za pomocą fal radiowych, wykorzystywany również w rozwiązaniach dla bibliotek. W BUŁ od października 2006 r.

sprzętu, ale także z koniecznością systematycznego zakupu etykiet zabezpieczających księgozbiór<sup>16</sup>, co przekracza możliwości finansowe bibliotek.

Pod względem infrastruktury informatycznej uczelniany system biblioteczno-informacyjny został w dużym stopniu zintegrowany. BUŁ i wszystkie biblioteki zakładowe w strukturze UŁ pracują w jednym systemie bibliotecznym, chociaż wdrożenia w poszczególnych jednostkach nie zawsze obejmują wszystkie dostępne moduły. Procesy biblioteczne, realizowane wcześniej w sposób tradycyjny, zostały w dużym stopniu zautomatyzowane, a oferta dla czytelników dostosowana do nowych potrzeb rozwijającego się społeczeństwa wiedzy. Plany na najbliższe lata, przewidujące uruchomienie elektronicznej rejestracji wypożyczeń i zamawiania zbiorów w kolejnych bibliotekach, uzależnione są od sytuacji personalnej i finansowej tych jednostek.

#### ZNACZENIE KOMPUTERYZACJI DLA SPRAWNEGO ZARZĄDZANIA SYSTEMEM BIBLIOTECZNO-INFORMACYJNYM

Od 1998 r. zintegrowany system biblioteczny stanowi centralny punkt systemu informatycznego BUŁ, a od 2003 r. datuje się jego wiodąca rola jako elementu integrującego wszystkie biblioteki uczelnianego systemu biblioteczno-informacyjnego. Od lat 50. XX w. nadzór i opiekę merytoryczną nad bibliotekami zakładowymi sprawował Oddział Bibliotek Zakładowych, mający ogromne zasługi w zakresie budowania sieci uczelnianej, co szczegółowo opisała Maria Justyna, wieloletnia kierowniczka Oddziału. Jak wynika z relacji autorki, „już w 1951 r. Rektor UŁ specjalnym pismem powierzył dyrektorowi biblioteki głównej opiekę nad bibliotekami zakładowymi, a z końcem 1956 r. BUŁ stała się ośrodkiem centralnego koordynowania działalności wszystkich bibliotek uczelni”<sup>17</sup>. Oddział Bibliotek Zakładowych aż do 2001 r. pełnił w strukturze BUŁ wiodącą rolę w tym zakresie. Wdrożenie systemu Horizon spowodowało zmiany w dotychczasowym podziale obowiązków. W początkowym okresie komputeryzacji część zadań związanych ze szkoleniami pracowników bibliotek zakładowych w zakresie obsługi komputera i sporządzania opisów bibliograficznych w formacie MARC musiała przejąć Samodzielna Sekcja ds. Komputeryzacji (SSK)<sup>18</sup>, a opiekę merytoryczną nad katalogerami – Oddział Opracowania Alfabetycznego

<sup>16</sup> System RFID w BUŁ obejmuje: stanowisko kodowania etykiet, bramki kontrolne, stanowisko autoryzacji legitymacji studenckich/kart czytelnika, czytniki legitymacji studenckich/kart czytelnika, urządzenia do rejestrowania wypożyczeń przez bibliotekarza, urządzenia do samodzielnych wypożyczeń (*selfcheck*), urządzenia do samodzielnych zwrotów (wrzutnia), urządzenia do porządkowania zbiorów na półkach.

<sup>17</sup> M. Justyna, *Rozwój bibliotek zakładowych Uniwersytetu Łódzkiego w latach 1945–2005*, [w:] *O nauce, dokumentach i informacji w Bibliotece Uniwersytetu Łódzkiego*, pod red. S. Kurek-Kokocińskiej, Łódź 2008, s. 161.

<sup>18</sup> Samodzielna Sekcja ds. Komputeryzacji (SSK) – jednostka organizacyjna BUŁ odpowiedzialna za wdrożenie zintegrowanego systemu bibliotecznego Horizon, powołana w 1996 r. Obecnie odpowiedzialna za wdrażanie, funkcjonowanie i rozwój zintegrowanego systemu bibliotecznego w BUŁ i bibliotekach zakładowych UŁ.



Zbiorów BUŁ. Po odbyciu odpowiednich szkoleń Oddział Bibliotek Zakładowych usamodzielniał się i od 2004 r. ponownie przejął większość obowiązków związanych z opieką nad bibliotekami zakładowymi. Rosnąca liczba jednostek objętych komputeryzacją wymagała wdrożenia procedur regulujących współpracę nie tylko między bibliotekami zakładowymi i BUŁ, ale także wzajemnych relacji między poszczególnymi bibliotekami sieci. Ponadto reguły obowiązujące wszystkie biblioteki musiały uwzględniać współpracę z NUKAT-em, realizowaną przez BUŁ z powodzeniem od 2002 r. Optymalnym rozwiązaniem okazało się zastosowanie w ramach systemu biblioteczno-informacyjnego UŁ metody współkatalogowania i organizacji pracy wzorowanej na katalogu NUKAT. Rekordy bibliograficzne wprowadzane były przez biblioteki zakładowe do bazy buforowej, skąd, po zatwierdzeniu przez korektorów, trafiały do bazy głównej. Dzięki temu nie tylko zachowano możliwość kontroli prawidłowości wprowadzanych opisów pod względem formalnym i merytorycznym, ale także zapewniono osobom rozpoczynającym pracę w systemie opiekę i pomoc bardziej doświadczonych koleżanek i kolegów z BUŁ. Nakładało to dodatkowe obowiązki na Oddział Bibliotek Zakładowych, Oddział Opracowania Zbiorów i SSK, ale za to ograniczało możliwość wprowadzania do głównej bazy rekordów niespełniających wymagań NUKAT-u. Taki tryb pracy kontynuowano aż do września 2012 r. Po migracji do systemu Symphony dotychczasowa organizacja pracy musiała ulec zmianie. Obecnie wszyscy bibliotekarze opracowują zbiory bezpośrednio w głównej bazie, ale wciąż podlegają ściślejszej kontroli korektorów z Oddziału Bibliotek Zakładowych. Wszyscy katalogujący w dalszym ciągu muszą przestrzegać reguł zapewniających dobrą jakość opisów bibliograficznych i rzetelną informację dla czytelników.

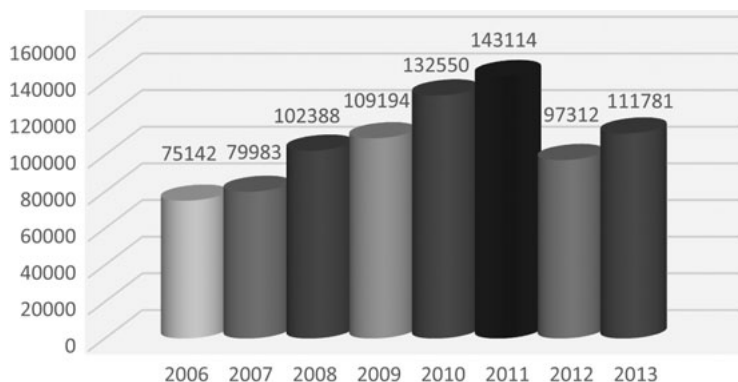
Mimo że po migracji nie było możliwości zachowania dotychczasowego trybu pracy, nie budziło to szczególnego niepokoju. Większość bibliotek posiadała już przynajmniej kilkuletni staż w zakresie katalogowania w systemie i bibliotekarze zdawali sobie sprawę z konieczności dostosowania się do obowiązujących zasad. Ponadto każdy zintegrowany system biblieczny pozwala na monitorowanie działań dokonywanych w bazie, co dość skutecznie mobilizuje bibliotekarzy do przestrzegania przyjętych reguł. Uprawnienia do wykonywania pracy w systemie przydzielane są po odbyciu koniecznych szkoleń i tylko w niezbędnym zakresie. Większość standardowych procesów bibliecznych jest zautomatyzowana i pozostaje pod nadzorem SSK. Okresowa kontrola zawartości bazy pozwala na generowanie list ewentualnych błędów i ich poprawienie przez osoby odpowiedzialne za powstałe nieprawidłowości. Zastosowane mechanizmy kontroli są warunkiem prawidłowego funkcjonowania systemu biblioteczno-informacyjnego.

Szczególne znaczenie w zakresie integracji zarządzania systemem biblioteczno-informacyjnym miało wdrożenie modułu udostępniania i elektronicznego zamawiania zbiorów. Sześć bibliotek dotychczas korzystających z tej funkcjonalności łączy nie tylko wspólna baza rekordów bibliograficznych i rekordów egzemplarza, ale także jedna baza czytelników, co wiąże się z dodatkową odpowiedzialnością. Przy zachowaniu indywidualnych zasad w zakresie liczby wypożyczanych woluminów, okresu ich udostępniania i stosowania opłat za niezwrócenie książki w określonym termi-

nie, ujednolicono system przypomnień i monitów oraz blokad nakładanych na konto czytelnika. Takie same zasady objęły od października 2014 r. powstającą Bibliotekę Wydziału Filologicznego. Funkcjonowaniem systemu elektronicznej rejestracji wypożyczeń i zamawiania zbiorów zarządza SSK, której zadaniem jest konfiguracja uprawnień czytelników w zakresie korzystania ze zbiorów poszczególnych bibliotek.

#### WPLYW KOMPUTERYZACJI NA JAKOŚĆ INFORMACJI O ZBIORACH BIBLIOTECZNYCH

Komputeryzacja uczelnianego systemu biblioteczno-informacyjnego nie sprowadza się wyłącznie do technicznej strony realizacji procesów bibliotecznych. Automatyzacja nie może być postrzegana jako cel sam w sobie, ale jako środek do osiągnięcia większej efektywności funkcjonowania tej skomplikowanej struktury w trosce o zaspokojenie potrzeb współczesnego czytelnika. W tym kontekście znaczenie automatyzacji procesów bibliotecznych możemy rozważać zarówno pod względem ilościowym, a więc szybszego wzrostu bazy bibliotecznej, jak i jakościowym, związanym z wartością informacyjną katalogu online. Dzięki współpracy w ramach systemu biblioteczno-informacyjnego i uczestnictwu w procesie tworzenia katalogu NUKAT nastąpiło znaczne przyspieszenie opracowania zbiorów. Ilustruje to poniższy wykres.



Wykres 1. Liczba egzemplarzy wprowadzonych do katalogu BUŁ w latach 2006–2013

Źródło: Opracowanie własne autorki na podstawie statystyk z systemu bibliotecznego Horizon i Symphony<sup>19</sup>.

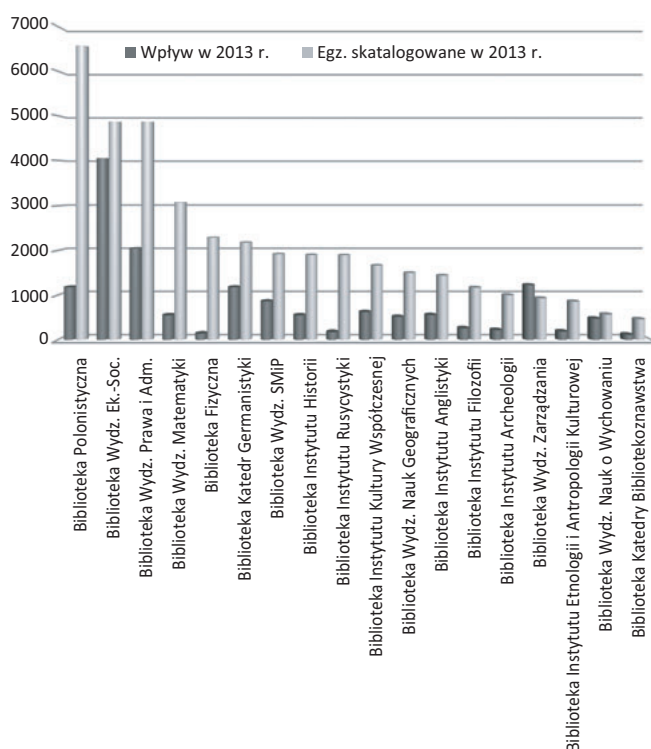
Na zakończenie 2013 r. wspólna baza BUŁ i bibliotek zakładowych liczyła 553 948 rekordów bibliograficznych i 1 066 907 egzemplarzy. W 2013 r. opracowano 65 435 opisów i 111 781 egzemplarzy<sup>20</sup>. Liczby opracowanych jednostek inwentarzo-

<sup>19</sup> W 2012 r. nastąpił spadek liczby opracowanych egzemplarzy w wyniku prac związanych z migracją z systemu Horizon do Symphony i zamknięcia bazy na ok. 2 miesiące.

<sup>20</sup> Dane liczbowe pochodzą z zintegrowanego systemu bibliotecznego Symphony.



wych od kilku lat znacznie przekraczają wielkość rocznego wpływu druków zwartych i ciągłych do zbiorów poszczególnych bibliotek. Dzięki przyspieszeniu opracowania zbiorów możliwe jest prowadzenie planowego procesu katalogowania retrospektywnego. Katalog online staje się coraz pełniejszym źródłem informacji o zbiorach dostępnych we wszystkich bibliotekach tworzących uczelniany system biblioteczno-informacyjny, zdecydowanie wartościowszym i bardziej funkcjonalnym nie tylko od rozproszonych katalogów kartkowych poszczególnych jednostek, ale także od kartkowego centralnego katalogu bibliotek zakładowych, tworzonego przed okresem komputeryzacji. Poniższy wykres przedstawia wyniki opracowania zbiorów w bibliotekach zakładowych UŁ w 2013 r. w porównaniu z wielkością rocznego wpływu.



Wykres 2. Porównanie liczby egzemplarzy stanowiących wpływ do bibliotek zakładowych z liczbą egzemplarzy skatalogowanych. Dane za 2013 r.

Źródło: Opracowanie własne autorki na podstawie sprawozdania bibliotek zakładowych i statystyk z systemu bibliotecznego Symphony<sup>21</sup>.

<sup>21</sup> Jediną biblioteką, której wpływ za 2013 r. przekroczył liczbę skatalogowanych egzemplarzy, jest Biblioteka Wydziału Zarządzania. Liczba jednostek stanowiących wpływ do Biblioteki w 2013 r. obejmuje depozyty, które nie są opracowywane w bazie komputerowej. Ponadto część zakupów z grudnia 2013 r. została skatalogowana w styczniu 2014 r. Biblioteka ta ma prawie w 100% skatalogowany księgozbiór i nie kataloguje retrospektywnie.

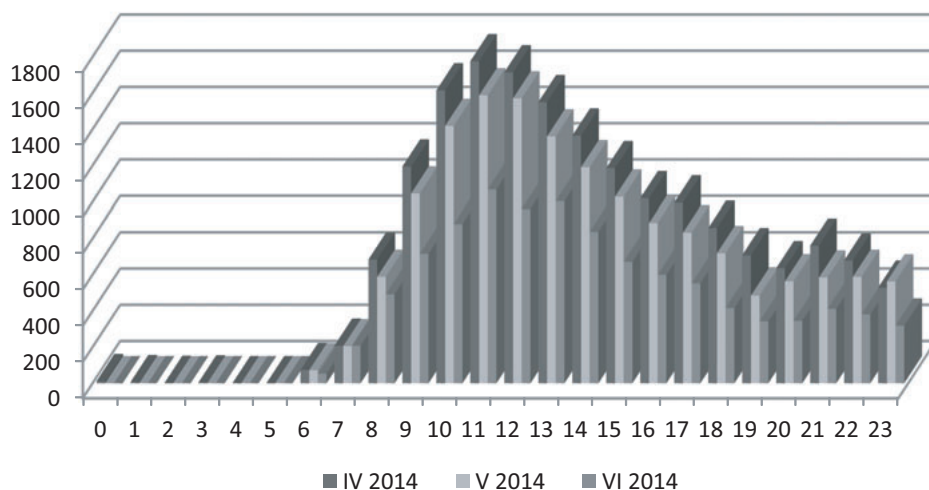
Korzystne rezultaty w zakresie liczby opracowanych zbiorów osiąga również BUŁ. Dzięki komputeryzacji, umożliwiającej rozwijanie współpracy między bibliotekami własnego systemu biblioteczno-informacyjnego i bibliotekami tworzącymi NUKAT, od kilku lat kontynuowany jest proces katalogowania retrospektywnego. Systematycznie wzrasta w katalogu komputerowym liczba zbiorów zgromadzonych w Bibliotece przed wdrożeniem automatyzacji i skatalogowanych dotychczas wyłącznie w tradycyjnym katalogu kartkowym. W ramach retrokonwersji opracowano już kolekcję Cimeliów i księgozbiór bibliologiczny, rozpoczęto katalogowanie starych druków, muzykaliów, zbiorów kartograficznych i dokumentów życia społecznego. Kontynuowany jest proces tzw. katalogowania po zwrocie i czytelnianych księgozbiorów podręcznych. Osiągnięcie takich wyników nie byłoby możliwe bez integracji systemu biblioteczno-informacyjnego UŁ wspieranej przez wdrożenie komputeryzacji.

Komputeryzację uczelnianego systemu biblioteczno-informacyjnego należy oceniać również w aspekcie jakości informacji o zbiorach bibliecznych w katalogu komputerowym. Dzięki wdrożeniu mechanizmów współkatalogowania i wnikliwej kontroli zarówno wewnętrznej, prowadzonej przez korektorów w Oddziale Opracowania Zbiorów i Oddziale Bibliotek Zakładowych, jak i zewnętrznej, dokonywanej przez administratorów Centrum NUKAT, wspólny katalog BUŁ i bibliotek zakładowych zawiera spójną i rzetelną informację o posiadanych zasobach. Zastosowanie ujednoczonych zasad katalogowania i podporządkowanie się kontroli kartoteką haseł wzorcowych gwarantuje osiągnięcie wspólnego standardu przeszukiwania katalogów bibliecznych i wysoką efektywność wyszukiwania. Od wdrożenia komputeryzacji i nawiązania aktywnej współpracy z NUKAT-em BUŁ, wraz ze współpracującymi bibliotekami zakładowymi, taki cel stara się realizować.

#### WPLYW KOMPUTERYZACJI NA JAKOŚĆ OBSŁUGI UŻYTKOWNIKÓW

Doceniając znaczenie katalogów kartkowych, które w wielu bibliotekach pełnią rolę jednego z podstawowych źródeł informacji o zbiorach bibliecznych, a w innych stanowią narzędzie uzupełniające tę informację w zakresie zbiorów zgromadzonych przed okresem komputeryzacji, nie sposób nie zauważyć wyższości katalogu komputerowego, z jego wieloaspektowym wyszukiwaniem i dostępnością niezależną od godzin otwarcia biblioteki, nad rozproszonymi przed wdrożeniem komputeryzacji katalogami poszczególnych bibliotek zakładowych, które starano się scalać w jeden kartkowy katalog centralny, dublując sporządzane karty katalogowe. Poza nielicznymi wyjątkami w ciągu roku akademickiego i okresem wakacyjnym BUŁ jest otwarta dla czytelników 6 dni w tygodniu, w godzinach od 8.00 do 20.00, a czas pracy bibliotek zakładowych jest zwykle o kilka godzin krótszy. Dane uzyskane z systemu bibliotecznego jednoznacznie wskazują na to, że czytelnicy korzystają z katalogu Biblioteki nie tylko w godzinach jej otwarcia, ale chętnie składają zamówienia i rezerwacje nawet w godzinach wieczornych i nocnych, a więc wówczas, kiedy biblioteki wchodzące w skład uczelnianego systemu bi-

blioteczno-informacyjnego są zamknięte. Ilustruje to poniższy wykres za ostatnie 3 miesiące 2014 r.



Wykres 3. Korzystanie z katalogu komputerowego BUŁ według godzin w okresie kwiecień–czerwiec 2014 r.

Źródło: Opracowanie własne autorki na podstawie statystyk z systemu bibliotecznego Symphony.

Jak widać na wykresie 3 w drugim kwartale 2014 r. wykorzystanie katalogu komputerowego w godzinach wieczornych i nocnych, a więc najprawdopodobniej z komputerów domowych, ustaliło się na określonym poziomie. Podobny wynik dały statystyki wygenerowane w 2008 r. z systemu Horizon, które zaprezentowałam w referacie wygłoszonym na konferencji *Przestrzeń informacyjna książki*, zorganizowanej przez Katedrę Bibliotekoznawstwa i Informacji Naukowej Uniwersytetu Łódzkiego w 2008 r.<sup>22</sup> Potwierdza to powtarzalność zachowań czytelniczych w tym zakresie. Zdalny dostęp do zbiorów bibliotek i możliwość składania zamówień online jest podstawowym kryterium oceny jakości obsługi czytelnika w nowoczesnej bibliotece. Cechą szczególnie docenianą przez czytelników jest informacja o aktualnej dostępności poszukiwanego egzemplarza, co oczywiście dotyczy wyłącznie bibliotek z wdrożonym modułem udostępniania i zamawiania zbiorów w systemie bibliotecznym. Dostęp do katalogu i jego zasięg mają bezpośredni wpływ na rozwój usług informacyjnych i proces wymiany informacji. Dzięki komputeryzacji i rozwojowi współpracy międzybibliotecznej informacja o zbiorach gromadzonych w bibliotekach sieci uczelnianej dociera do szerszego kręgu odbiorców i stanowi istotny element promocji biblioteki w środowisku nie tylko macierzystej uczelni. Zastosowanie no-

<sup>22</sup> M. Augustyniak, *Wpływ komputeryzacji na zakres, zasięg i jakość informacji o książce w katalogach bibliotecznych na przykładzie Biblioteki Uniwersytetu Łódzkiego*, [w:] *Przestrzeń informacyjna książki*, pod red. J. Koniecznej, S. Kurek-Kokocińskiej, H. Tadeusiewicz, Łódź 2009, s. 416.

woczesnych rozwiązań technologicznych umożliwia znaczne przyspieszenie obsługi czytelników, począwszy od rejestracji w systemie bibliotecznym opartej na danych pobieranych z systemu USOS, po transakcje wypożyczeń i zwrotów, wspomagane przez technologię RFID.

#### PODSUMOWANIE

Po komputeryzacji bibliotek spodziewano się bardzo dużo, począwszy od usprawnienia codziennych czynności bibliotecznych i poprawy jakości obsługi użytkowników, przez ułatwienie procesu wymiany informacji, aż po redukcję kosztów związanych z działalnością biblioteki. Rozpoczynając proces automatyzacji w poszczególnych jednostkach być może, nie mając przecież wcześniejszych doświadczeń, nie zastanawiano się nad jego wpływem na cały system biblioteczno-informacyjny, ale doświadczenia prawie 20 ostatnich lat zdecydowanie ten wpływ potwierdzają. Przede wszystkim nastąpiło wyodrębnienie ze wszystkich jednostek sieci uczelnianej grupy bibliotek spełniających kryteria merytoryczne i formalne oraz scalenie ich w jeden organizm. O ile zjednoczenie bibliotek w sensie organizacyjnym nastąpiło dużo wcześniej, o tyle w zakresie merytorycznym zasługa komputeryzacji jest niepodważalna, zarówno jako czynnika inicjującego cały proces w fazie początkowej, jak i katalizatora wszystkich pozytywnych zmian w tym zakresie w ostatnim 20-leciu. Komputeryzacja umożliwiła tworzenie katalogu biblioteki metodą współkatalogowania, która znacznie przyspieszyła opracowanie zbiorów bibliotecznych przy zachowaniu bardzo dobrej jakości opisów bibliograficznych. Dzięki temu katalog online stanowi coraz pełniejsze źródło informacji o zbiorach bibliotek współkatalogujących. Czy można mówić w tym kontekście o oszczędnościach finansowych? Abstrahując od badań kosztów działalności bibliotek w stosunku do ekonomicznych korzyści dla społeczeństwa płynących z ich działalności, szeroko opisanych przez Ewę Głowacką<sup>23</sup>, chciałabym powołać się na analizę szacunkowego czasu opracowania rekordów bibliograficznych w katalogu lokalnym, bazującą na wynikach doświadczeń wieloletniej kierowniczkii Centrum NUKAT, Anny Paluszkiewicz<sup>24</sup>, przedstawioną przeze mnie na konferencji w Szczecinie w 2013 r. Według niej, aby opracować rekordy bibliograficzne, które powiększyły bazę BUŁ w 2012 r., jedna osoba musiałaby pracować 7 lat, nie licząc opracowania przynajmniej niezbędnych haseł formalnych<sup>25</sup>. Świadczy to, jak sędzę, o opłacalności współkatalogowania, które bez wdrożenia

<sup>23</sup> E. Głowacka, *Badania wartości ekonomicznej usług biblioteczno-informacyjnych i ich wpływu na otoczenie*, „Biblioteka. Materiały i Informacje Biblioteki Uniwersyteckiej w Poznaniu” 2011, nr 15, s. 217–230.

<sup>24</sup> A. Paluszkiewicz, *Prace wybrane*, Warszawa 2008, s. 22.

<sup>25</sup> M. Augustyniak, *Wpływ współpracy z NUKAT na realizację procesów bibliotecznych w kontekście doświadczeń biblioteki współpracującej*, [w:] *Dylematy opracowania. Materiały z V Ogólnopolskiej Konferencji Naukowej zorganizowanej przez Bibliotekę Główną Uniwersytetu Szczecińskiego, Szczecin, 18–29 września 2013 r.*, pod red. U. Ganakowskiej i M. Różyckiej, Szczecin 2014, s. 210.

komputeryzacji nie byłoby możliwe. Automatyzacja procesów bibliotecznych znacząco poprawiła jakość obsługi czytelników, szczególnie w bibliotekach prowadzących elektroniczną rejestrację wypożyczeń i zamawianie zbiorów w katalogu online. Dlatego też należy dążyć do rozszerzenia tej funkcjonalności na wszystkie biblioteki uczelnianego systemu biblioteczno-informacyjnego. Jest to jednak uzależnione od sytuacji personalnej i możliwości finansowych zainteresowanych jednostek.

## Bibliografia

- Augustyniak M., *Wpływ komputeryzacji na zakres, zasięg i jakość informacji o książce w katalogach bibliotecznych*, [w:] *Przestrzeń informacyjna książki*, red. J. Konieczna, S. Kurek-Kokocińska, H. Tadeusiewicz, Łódź 2009.
- Augustyniak M., *Wpływ współpracy z NUKAT na realizację procesów bibliotecznych w kontekście doświadczeń biblioteki współpracującej*, [w:] *Dylematy opracowania. Materiały z V Ogólnopolskiej Konferencji Naukowej zorganizowanej przez Bibliotekę Główną Uniwersytetu Szczecińskiego, Szczecin, 18–29 września 2013 r.*, pod red. U. Ganakowskiej i M. Różyckiej, Szczecin 2014, s. 210.
- Encyklopedia wiedzy o książce*, Wrocław 1971.
- Głowacka E., *Badania wartości ekonomicznej usług biblioteczno-informacyjnych i ich wpływu na otoczenie*, „Biblioteka. Materiały i Informacje Biblioteki Uniwersyteckiej w Poznaniu” 2011, nr 15.
- Justyna M., *Rozwój bibliotek zakładowych Uniwersytetu Łódzkiego w latach 1945–2005*, [w:] *O nauce, dokumentach i informacji w Bibliotece Uniwersytetu Łódzkiego*, pod red. S. Kurek-Kokocińskiej, Łódź 2008.
- Paluszkiewicz A., *Prace wybrane*, Warszawa 2008.
- Regulamin korzystania ze zbiorów Biblioteki Uniwersytetu Łódzkiego*, [online] <http://www.lib.uni.lodz.pl/media/pliki/regulamin.pdf> [dostęp: 26.06.2014].
- Statut Uniwersytetu Łódzkiego przyjęty uchwałą Senatu Uniwersytetu Łódzkiego nr 422 z dnia 23 stycznia 2012 r.* (tekst jednolity obejmujący zmiany wprowadzone uchwałą nr 160 Senatu UE z dnia 22.04.2013 r.; uchwałą nr 230 z dnia 18.11.2013 r.), [online] [http://uni.lodz.pl/prawo/uchwala\\_2013](http://uni.lodz.pl/prawo/uchwala_2013) [dostęp: 26.06.2014].
- Stolarczyk A., *Komputeryzacja bibliotek zakładowych Uniwersytetu Łódzkiego – od katalogu kartkowego do katalogu komputerowego*, [w:] *Stare i nowe w bibliotece – współpraca czy konkurencja. Konferencja Biblioteki Uniwersytetu Łódzkiego. Materiały konferencyjne*, pod red. M. Wrocławskiej, J. Jerzyk-Wojteckiej, Łódź 2010.
- Ustawa z dnia 27 lipca 2005 r. Prawo o szkolnictwie wyższym* (tekst jednolity: Dz. U. z 2012 poz. 572; zm.: Dz. U. z 2012).
- Wrocławska M., *Współpraca Biblioteki Głównej Uniwersytetu Łódzkiego z bibliotekami zakładowymi w sieci komputerowej Uniwersytetu Łódzkiego nad budową wspólnej bazy katalogowej – dotychczasowe osiągnięcia, prace bieżące, planowane działania*, [w:] *Internet w bibliotekach II. Łączność, współpraca, digitalizacja. Wrocław, 23–26 września 2003 roku*, „EBIB. Materiały Konferencyjne” 2003, nr 6, [online] <http://ebib.oss.wroc.pl/matkonf/iwb2/wroclawska.php> [dostęp: 26.06.2014].

