

АДМ: РОМ ИИ. МЕШОД. ПОЛІГОНОРУ. ЕУ. ЦИРААДОГРАДИНА



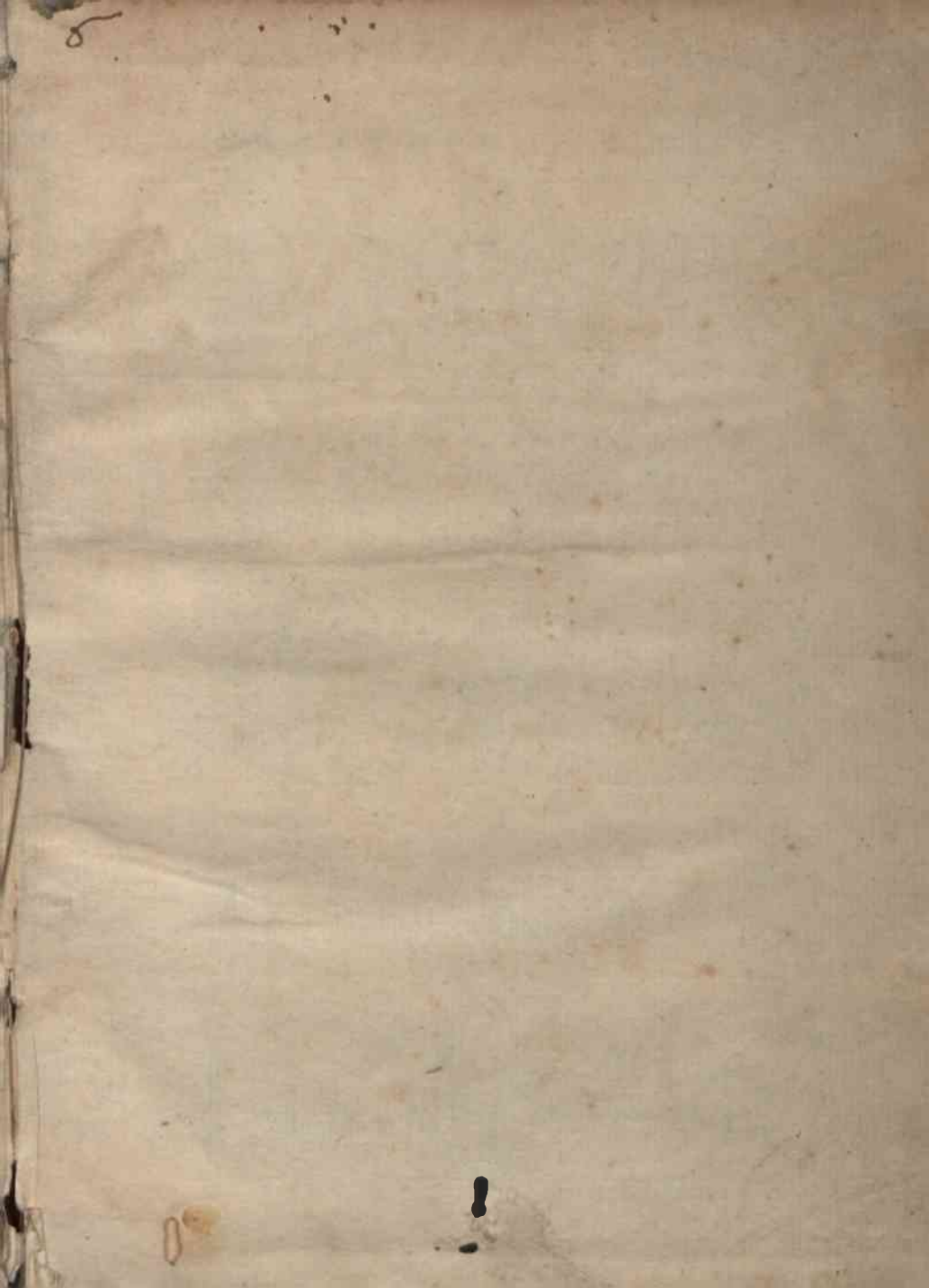
A 3403

cuarto Met n 259

Ex Joao Antonio VI  
luna 4. haly

Oa 3517

8°



Math. Geo.

OVRANOGRAPHIA  
SIVE  
CÆLI DESCRIPTIO.

In qua præter alia, cælorum numerus & ordo methodo inquiruntur, omniaque ea quæ ad primum cælum, primumque mobile ab eo distinctum spectant, dilucidè explicantur, nominibusque apte fictis distinguuntur, Opus omnibus Astronomiæ Physiçæque studiosis vtilissimum.

AVTHORE  
D. ADRIANO ROMANO IN ALMA  
LOVANIENSI ACADEMIA, ME-  
DICINÆ ET MATHEMATICÆ  
professore.



ANTVERPIÆ,  
Apud Ioannem Keerbergium Typographum Juratum.  
ANNO M. D. XCI.  
CVM GRATIA ET PRIVILEGIO.



St 270

CENSURA.

Ouranographiam Adriani Romani Medici Louaniens. ego subscriptus probaui, & prælo dignam iudicaui, hac 5 Decemb. 1590.

H. C V Y C K I V S

*Decanus S. Petri Louanij, & Pontificius  
ac Regius librorum Censor.*

PRIVILEGII SVMMA.

**P**HILIPPVS Dei gratia Hispaniarum Rex &c. Dux Brabantiz, &c. Priuilegio cōcēsit Adriano Romano Louanienſi, *Medicina Licentiate*, authoritarem edendi librum cui titulus est. **OVRANOGRAPGRAPHIA ſiue CÆLI DESCRIPTIO**, idque per quemcumque voluerit Typographum vt latius patet in originali Priuilegio, dato Bruxellz, Anno 1590. Die 7. Mensis Nouembris,

*Subſignatum*

*De Roi.*



# NOBILI AC ORNATO

VIRO D. ANTONIO HEETVEL-  
DIO, I. C. DOCTISS. DOMINO DE THIEL-  
DONCK, AC VRBIS LOVANIENSIS CONSULI  
MERITISSIMO.

ADRIANVS ROMANVS S.



VI hodie scripta sua in lucem profe-  
runt, CONSUL CLARISSE, varias  
vt plurimum editionis causas adferre  
solent, vel quòd à familiaribus Biblio-  
thecam non bene custoditam subinde  
lustrantibus inuenta, excussa, ac tan-  
dem nesciis, sæpe etiam inuitis autho-  
ribus edita fuerint, vel quòd amico-  
rum adducti p̄cibus ac stimulis id fecerint. Nihil horum  
ego in medium adferam, neque enim in amicorum albo  
quisquam est, qui mea surripere vnquam attentarit: neque  
si attentasset; ego adeo sum ignauus, vt id fieri paterer. Nul-  
lius deinde vel authoritas, vel gratia tantum apud me va-  
luit vnquam, vt nolentem ac reluctãtem ad editionem co-  
gere aut vellet aut posset. Quod itaque hac in parte facio,  
vltro facio, stimulante me illa Græcorum parœmia, qua  
*Ανθρῶπος ἀνθρῶπι δαμόνιον* esse perhibetur, & stoicorum dog-  
mate, quo homines hominum causã natos asserunt, vt ni-  
mirum homo hominem adiuuet, ac de mutuis commo-



dis non in dies, sed in horas etiam singulas, oblata occasione sollicitè cogitet. Atque hæc quidem cogitatio me impulit, ut cum pluribus iam annis Matheseos studio incubuissem, multaque assiduo studio ac labore ex aliorum scriptis selegissem, non pauca correxissem, ac nonnulla etiam inuenissem, ea omnia in vnum veluti fascem colligerem, studiosius examinarem, ac in methodum certam redigerem, & uti nuper Arithmetica quædam opuscula exire passus fueram, ita nunc quoque Astronomica quædam in lucem darem: hac nimirum fiducia, ut sicuti illa pluribus placuisse comperi, ita hæc quoque docto candidoque Lectori non displicerent. Opportunè autem accidit, quòd te Consule fœtus hic noster prodeat, cuius virtus & eruditio nunc & antea fuerit nota, hoc tamen consulatus tui tempore omnibus facta est notissima. Scitum est illud Platonis, fœlices esse Respublicas, in quibus vel Reges ipsi studia sectantur, vel sapientes imperant. Quod parentes olim tui probè intellexisse videntur, qui cum eo te ingenio præditum esse à primis pueritiæ annis obseruassent, ex quo plurimum aliquando adiumenti ac ornamenti Respublica esset perceptura, primùm politoris literaturæ studiis te imbuendum curarunt, in quibus cum præclaros progressus fecisses, Iuris studium fuisti pari sedulitate amplexus, ob id fortè, quòd illud ad Rempublicam aliquando accessuris, maximè esse necessarium iam tum prospiceres, in quo ita fœliciter fuisti versatus, ut merita Licentiæ laurea iam pridem fueris donatus. Ut interim taceam, varia in eo studij genere opera multis vigiliis abs te conscripta, in quibus est illa tua BIBLIOTHECA IURISCONSULTORVM, quam studiosi omnes avidissimè expectant. Nec vero Legalis studij limitibus continuisse te videris, sed omnia disciplinarum genera nobili ingenuoque viro digna diligentissimè excoluisse, uti tum ex colloquio, tum ex Musæo tuo omni librorum scriptorumque genere refertissimo facile

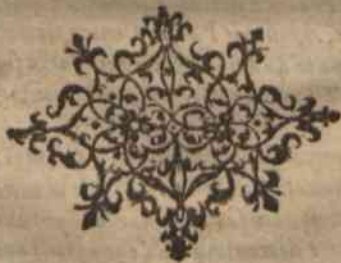
cuius

DEDICATORIA.

cuius apparet, quæ profectò omnia ad fœlicem Reipublicæ administrationem conducunt maximè, quemadmodum toto hoc Cõsulatus tui tempore maxima cum laude ostendisti. Cuius rei illustria proferre possem exempla, nisi animi tui mihi iam dudum probè nota esset modestia, quæ me laudes tuas prædicantem nequaquam admitteret. Quam quidem ob rem vt beneficij huius memoriam altas in animo meo radices egisse demonstrem, hanc cæli descriptionem à tuis studiis non alienam tibi dedicandam censui, eoque magis id feci, quòd in cælo monarchiæ & perfectæ Reipublicæ imago quædam reluceat, omnisque gubernationis moderationisque absoluta exempla conspiciantur. Suscipe igitur, **CONSUL** Clarissime, pro innata tibi in pias Musas, earumque cultores benevolentia, serena frons hoc munusculum, tenue id quidem & perexiguum; eiusmodi tamen, quod nostra in te studia grata quadam animi significatione non obscure testetur. **DEVS OPT. MAX.** te tibi, tuisque ac Reipublicæ, cuius clauum tenes, quam diutissime incolumem seruet, vt tuo præsidio Catholica Religio, literarum studia, tota denique Respublica suo nitenti restituantur.

V A L E.

LOVANIÏ V IDVS OCTOB.  
cl. l. xc.



# ADRIANVS ROMANVS

CANDIDO LECTORI S.



TSI vir summus Ptolomæus Astronomiam vniversam ita excoluerit, ut vix quippiam addendum vel exorandum posteritati reliquerit, neminem tamen reperies qui diuinas eius demonstrationes capiat, nisi prius in Arithmetica & Geometria probè fuerit instructus:

Deinde Isagoge seu Epitome quadam veluti manu ductus ad eas accedas. Arithmetices aliquot partes varijs opusculis, partim editis, partim edendis illustraui, totam autem eius faciem qualem in IDEA MATHEMATICA proposui nondum absolui, nec forsitan hi tumultu Belgici absolui patientur. Interea utere Arithmetica SIMONIS STEVINI Brngensis, viri doctissimi, qui opus suum Arithmeticum Gallica lingua (viam doctis familiariori Latina) ita digessit, ut eum à nullo eorum qui totam Arithmetices praxin hactenus conscribere tentarunt, superatum esse mihi persuadeam.

Geometria elementa in ordinem redegit Euclides, quem præcæ... ob miram propositionum connexionem tota schola Mathematicorum sequi solet: licet aliorum qui breuiorem sectantur viam labor spernendus non sit. Euclidis elementa præter alios commentarijs suis, iisq; doctissimis illustraui FRANCISCVS FLUSSAS CANDALLA, qui præterea stereometriam mirè auxit: FEDERICVS COMMANDINVS VRBINAS cui in Geometricis vix parem inuenias: Demum CHRISTOPHORVS CLAVIUS BAMBERGENSIS, Mathematicus celeberrimus, qui commentarijs suis varias propositiones tum suas, tum ex aliorum libris fideliter excerptas, sepius etiam feliciter demonstratas inserit. Præter Euclidis Elementa necessaria quoq; sunt, præsertim in Gnomonice, Apollonijs Pargæ Conica elementa, quæ nuper edidit Commandinus, demum quàm maximè necessaria sunt Elementa Sphærica: hæc autem à Theodosio descripta commentarijs suis illustraui Clavius.

Epitomas autè compendiarie ex scriptis Ptolomæi aliorumq; veterum & recentiorum concinnata, licet plurimi typis mandarint, tamen & nos viam ad Ptolomæi nunquam satis laudatam Syntaxin accedere volentibus sternere hoc opere decreuimus. Neque frustra nec hic nostrer labor cuiquam videri debet, nam qui hactenus suas Isagoges (Sphæras commu-

niser vocatas intelligo) communicarunt, præter uniuersipartiam enumerationem & decem circulos in celo imaginatos, vix tradunt aliud. Nos autem tractatum nostrum tum Physicis, tum Astronomis seruire volentes Calorum numerum & ordinem methodo inquisiimus, Physicisq; plurimas questiones que ad calum pertinent, tam ex Platonis, tum vero ex Aristotelis sententia explicuimus. Ad hac celi primi & primi mobilis distinctam diuersamq; tradidimus doctrinam, quod nullus ante nos vel tentauit quidem, nec quoque decem circulis, quos alij (forsan quod totidem in sphaera materiali describant) tradunt, contenti fuimus, sed cum videremus à Ptolomæo, Purbachio, Regiomontano, alijsq; doctissimis Astronomis varios assumi circulos, quibus nulla imponant nomina, eos maxima diligentia in certas classes redegitimus, singulisq; sua imposuimus nomina, eaq; quam potuimus maxime congruentia: Si qua tamen sint, que alicui displiceant, ei alia fingere licebit. Hinc itaque Lector nostros labores nequaquam supernuacaneos, imo tyronibus summè necessarios faciliè intelliges, quos grato animo suscipe. Vale quam felicissimè, nostrisq; studijs faue, atq; triangulorum tam sphericorum quàm retilineorum canones, vna cum noua sinuum tabula expecta.

OVRANOGRAPHIÆ NOSTRÆ  
PARTITIO GENERALIS.

Tractatus nostri ouranographici agunt, vel de	Vniuersa machina caelesti	LIBER PRIMVS.
Particulari or- be caelesti, qui sit vel cælum	Æthereū	BER III.
	idq; vel	ex secūdis mobilibus aliquod; de quib' bre- ui spero tractatus non ingratos, vna cum ca- talogo Stellarum fixarum exhibebimus,



# LIBRORVM DISTINCTIO PARTICVLARIS.

Primi. Vide A.

Distributio capitulum libri

Secundi & Tertij necessaria non est. Etenim iis duobus præter circulos vix aliquid traditur. Circulorum autem tum primi cæli, tum primi mobilis catalogum, tabella quadam in primo vtriusque libri capite exhibuimus, cuius ordinem in sequentibus capitibus secuti sumus, quare de ordine duorum illorum librorū quicquam in medium adferre superfluum esset.

CAPVT I.

Cæli compages vniuersa consideratur à nobis, vel

A

Vnita, atque vel secundum

Essentiã, vti sunt

quid esse

Qualitates

Accidentiã, vti sunt

Actiões, vti motus localis

Platonem eiusque sequaces

Peripateticos

quod sit

qualis respectu

quod sit

quod sit

quis sit

à quo sit

qualis sit

cuius partis sit

densitatis, s. stellæ

Raritas

quod sit

motum traditurque

quantum ad

quantum ad

numerum

secundum

metem

ordinem

numerum

ordinem

Concentrum siue musas

Circulos.

2.

3.

4.

5.

6.

7.

8.

9.

10.

11.

12.

13.

14.

15.

16.

17.

18.

19.

20.

21.

22.

Diuisibilis in partes

Cõtiõuas, vti sunt orbes, in quibus cõsideram<sup>9</sup>

Distinctiõne

qualis sit secundum

recentiorum

veterum

16.

17.

18.

19.

20.

21.

22.

1

# OVRANOGRAPHIÆ LIBER PRIMVS.

AVTHORE  
ADRIANO ROMANO LOVANIENSI.  
Quid cælum secundum peripateticorum  
doctrinam. CAPVT PRIMVM.



**C**ÆLVM est corpus naturale, simplex, lucidum, incorruptibile. Corpus quidem est perfectum, non autem materia siue pura potentia, aut forma siue purus actus. Materia quidem non est, quia

Materia per se non mouetur,<sup>a</sup>  
Cælum per se mouetur. ergo. Similiter

Materia per se non est actu hoc aliquid,<sup>b</sup>  
Cælum per se est actu hoc aliquid. ergo. Item  
Materia per se non agit,  
Cælum agit in hæc inferiora. ergo.

Nec quoque cælum est pura forma siue purus actus, quia  
Forma per se non mouetur,<sup>c</sup>  
Cælum mouetur localiter. Ergo. Sic  
Forma per se non est quanta,<sup>d</sup>  
Cælum est quantum. ergo.

Cælum autem non quoduis est corpus, sed naturale: vti variis locis<sup>e</sup> testatur Aristoteles: licet de cælo empyreo quæ motu locali caret aliquis dubitare possit, quem scrupulum vt eximamus notandum est tria genera rerum naturalium poni à Philosopho<sup>f</sup>; vnum earum quæ semper mouentur, alterum earum quæ semper quiescunt. Tertium earum quæ partim mouentur partim quiescunt. Priores generis sunt cæli omnes ætherei, secundi generis cælum empyreum, cum terra quæ si non secundum omnes partes, saltem secundum se totam quiescit, tertij verò planetæ & animalia.

Simplex quoque corpus statuunt Peripatetici cælum, licet Platonici aliter sentiat; vti sequenti capite docebimus.

Demum lucidum & incorruptibile est; quorum posterius nullis alijs comperit corporibus.

*Quid cælū  
Est corpus*

<sup>a</sup> Aristot. 5  
phys. tex. 8

<sup>b</sup> Aristot. 7  
metaphys.  
text. 8.

<sup>c</sup> Aristot. 5  
phys. tex. 3

<sup>d</sup> Ibidem.

*Naturale*

<sup>e</sup> 1. cæli tex.  
5. vsq; ad 17  
3 cæli tex. 1  
1. part. ani-  
mal. ca. 5.  
8 metaphy.  
tex. 1 & 12  
12 metaph.  
text. 5.

<sup>f</sup> 8 physic.  
*Simplex.*

*Lucidū &  
incorrupt.*



Cælum secundum Aristotelem esse corpus simplex: secundum Platonem verò compositum ex elementis. CAPVT SECVNDVM.

*Aristoteles eiusque sequaces. Plato.*

*a In Timæo*

**A**ristoteles eiusque discipulus Theophrastus posterioresque omnes Peripathetici, vnanimiter cælum simplex corpus ab elementis diuersum statuunt, ideoque & quintum corpus, quintamque essentiam nuncupant. Plato autem existimauit cælum totumque mundum ex quatuor elementis esse coagmentatum, vti ex iis quæ subiungam manifestum euadit: Inquit enim Plato <sup>a</sup>, *ut hic mundus esset animanti absoluto similis, hoc ipso quod ipse solus, atque vnus esset, ideo singulariter Deum hunc mundum atque vniuersum procreauit. Corporeum autem atque aspectabile omne necesse est esse quod natum est. Nihil porro igni vacuum videri potest, nec verò tangi quod careat solido: solidum autem nihil quod terra sic expers. Quamobrem mundum efficere molienti Deo, terram primum ignemque, inungebat, & quæ sequuntur vsque ad illa verba. Earum autem quatuor rerum quas supra dixi, sic in omni mundo partes omnes collocatæ sunt, ut nulla pars cuiusvis generis excederet extra, atque in hoc vniuerso inessent genera illa vniuersa.* Ex quibus verbis apertum est Platonem & cælum & totum mundum, ex quatuor elementis constituere. In cælo quoque plurimum igneæ esse substantiæ dixit. His accedit quod Plato non agnouerit corpus aliud simplex, sic enim inquit <sup>b</sup>: *dicendum est igitur cuiusmodi potissimum quatuor corpora fiunt: Nam si hoc semel erimus consecuti, procreationis terræ & ignis, & eorum quæ pro rata portione in medio eorum interiecta sunt, veritatem facile consequemur: tum enim nemini concedemus, pulchriora ijs, quæ sub aspectum cadant, corpora vsquam inueniri quorum quodque ad suum genus referatur.* Si igitur Plato negat vllum corpus esse pulchrius his quatuor elementis, aut his quæ sunt ex ipsis, proculdubio non putauit cælum esse omnino diuersum ab illis. Platonis quoque interpretes idem sensisse Platonem asserunt.

*b In Timæo*

*Taurus enim (ut refert Philoponus) non modo vult cælum & mundum totum, secundum Platonem ex elementis constare, sed & Theophrasto quintum corpus introducenti aduertitur, ita postquam locum Platonis prius allegatum exposuisset, scribens: Theophrastus, inquit, quod si aspectabile & tractabile ex terra sunt & igni, & hic*

*cælum*

*caelum & astra constabunt : non sunt autem haec inquit ex illis quintum corpus introducens quod versatur in orbem . verum vbi quintum corpus esse docuerit, tunc hisce contradicat. Hæc Taurus.*

*Porphirius idem quoque sentit, ita scribens d : Mundum ex quatuor constitutum esse elementis, diserte dicit Plato quasi quintum illud corpus quod ab Aristotele & Archita inducitur, non esse putauerit.*

*Proclus postquã multis verbis explicauit quomodo vniuersum ex quatuor elementis constet, caelum astraque ex igni, hæc postremò subiungit c : Non igitur quasi peregrinam in vniuerso calorum naturam inducere oportet, sed illic summam perfectionem natura eorum qua hic visantur constituentes per illam, eamq, qua illis sit cognata his corporibus ortum tribuere.*

*Plotinus eandem sententiam Platoni tribuit, quam multis verbis & explicat & tuetur aduersus Aristotelem, cuius verba sine prolixo sim omitto. Constat itaque Platonem quatuor tantum corpora, quibus totus constat mundus cognouisse, Aristotelem autem quintum ab his diuersum corpus introduxisse.*

## Cælum constare materia & forma.

### CAPVT TERTIVM.

**C**ælum constare materia & forma Platoniorum schola negare non potest, cum id ex elementis compositum asserat. Idem quoque Peripateticorum dogmatibus consentaneum esse hæc ostendit rationes.

I. Cælum vel est materia vel forma, vel compositum, quia omnis substantia vnum ex hisce tribus est a.

Cælum non est materia vel forma, vti primo capite ostendimus.

Ergo Cælum est compositum ex materia & forma.

II. Quidquid mouet aut mouetur, id habet materiam & formam: Nam moueri est materiae, mouere autem formae b.

Sed cælum mouetur localiter, & mouet ac regit hunc mundum inferiorem c.

Ergo cælum habeat materiam & formam.

III. Quidquid est sensibile & intelligibile, id habet materiam & formam: Nam vnumquodque est sensibile propter materiam, intelligibile propter formam d.

*Porphiri.*  
d in expositione eorum de verborum post multa.

*Proclius.*  
e In expositione Timæi In libro qui inscribitur Observatio nes eorum, in quibus Platonis Timæo cõtra dixit Arist. *Plotinus.*  
f Libr. de mundo.

a Aristot. 2 de anima tex. 2.

b 2. de generat. 53.  
3 Phys. 17.

c 1. Meteor. cap. 2.  
d Auerrois 1. cali cõ. 91

Sed cælum est sensibile & intelligibile: sensibile quidem, quia sensu visus percipitur: Intelligibile autem, quia eius est scientia ut Physica & Astronomica.

Ergo cælum habet materiam & formam.

e Aristotel.  
2 Physic.

IIII.

Quidquid  
vel naturā  
habet vel  
ipsa natura  
est, id habet  
materiā &  
formam.

pars prior  
probatur

Quidquid mouet & mouetur habet materiam & formam.

Sed quod habet naturam, id etiam mouet & mouetur, mouet quidem quatenus natura, mouetur autem quatenus id in quo est natura. Cum natura sit causa ut id moueatur in quo est c.

Ergo quod habet naturam, id habet materiam & formam.

Altera  
pars probatur.

Quidquid habet naturam, id habet materiam & formam: ut iam ostensum est.

Natura semper est in aliquo habente eam: Nā est causa, ut moueatur id in quo est.

Ergo quidquid natura est, habet materiam & formam.

Cælum vel est natura  
vel habet naturam,

Omne corpus naturale est vel natura, vel habet naturam.

Ergo & cælum est tale.

Cælum itaque habet materiam & formam.

v. Gradum compositionis nullum natura negauit.

At compositionis gradus sunt quatuor, videlicet ex forma

corruptibili, & materia { corruptibili, ut in equo.  
incorruptibili, ut in elementis.  
incorruptibili & materia { corruptibili, ut in homine.  
incorruptibili.

Compositio itaque è quarto gradu, tollenda è rerum natura non est videlicet è materia & forma incorruptibilibus. Ea autem compositio nulli rei præter cælum assignari potest. Ergo cælum est compositum ex materia & forma.

Confirmatur.

Si quod minus est naturæ congruum non tollatur è rerum vniuersitate, etiam quod magis congruum est tolli non debet.

At com-



Compositio ex materia corruptibili & forma incorruptibili non tollitur è rerum natura.

Proportio materiæ ad formam est naturæ magis congrua quam disproportionio, quia materia & forma sunt ad aliquid f:

Sed in compositione ex materia & forma incorruptibilibus est proportio materiæ ad formam (quia materia & forma sunt simul vnaq; frustra sine alia) in altera autem compositione est disproportionio.

Ergo compositio ex materia & forma incorruptibilibus est naturæ magis cōgrua quam ex vna corruptibili & altera incorruptibili.

Ergo compositio quæ minus naturæ congrua est quam cōpositio ex materia & forma incorruptibilibus non tollitur è rerum vniuersitate.

At compositio quæ minus naturæ congrua est, quam ea quæ est ex materia & forma incorruptibilibus, non tollitur è rerum vniuersitate.

Sed cōpositio ex materia corruptibili & forma incorruptibili est minus naturæ cōgrua quam cōpositio ex materia & forma incorruptibilibus.

f Aristot. 2  
Phyl. 26.

Ergo compositio ex materia & forma incorruptibilibus negari non debet.

Plures aliæ rationes tum & Philosophorum autoritates adduci possent: sed quæ iam dicta sunt à nobis, sufficient; restat autem inquirendum qualis sit hæc materia.

## Qualis materia cæli.

### CAPVT QVARTVM.

**C**æli materiam à sublunarium materia non differre Ægidius<sup>a</sup> variis probat rationibus quas breuitatis gratia iam omitterimus: Idem sensisse dicuntur Plato, Philoponus & Auicenna. Nos tamen Principiis Aristotelicis insistentes eam à materia sublunari plurimum differre, hac vnica ostendemus ratione.

¶ In quodā tractatu de materia cæli, & aliis multis locis.

Si materia cæli per se sumpta nō differret à materia inferiorū, tūc materia cæli formas suas mutaret. Nā siue dicatur quod materia cælo cū elementis communis potētia propter excellentiam formæ quam possidet expleri & exhaustiri, idēq; cessare

nō possit, uti reuera non expletur vlla potētia sublunaris, tūc necessariō materia cæli susciperet formas sublunares.

possit, uti imaginatur Ægidius (licet nō bene cum materia sublunari, ideoque & cælesti, si eadem est, per se ac essentialiter potētia ad formas sublunares cōueniat) tūc hoc concesso, materia cælestis aliquando mutabit formam suam.

Nulla potētia naturalis est frustra: verum ad actum omnis aliquando reduci debet.

Sed si materia cæli per se sumpta nō differret à materia sublunari erit per se ac essentialiter ad formas sublunares.

Ergo si materia cæli per se sumpta non differret à materia sublunari ea aliquādo susciperet formas sublunares.

Ad quem formam in potentia est vna materia ad eandem est & altera eiusdem naturæ.

Sed materia sublunaris per se ac essentialiter est in potentia ad formas sublunares.

Ergo

Materia cæli si non differret à materia sublunari erit per se & essentialiter ad formas sublunares.

Omnis potētia naturalis ad actum reduci debet aliquando.

Sed materia sublunaris habet potentiam ad aliquam formam, saltem nobiliorem (vt sentit Ægidius) si itaq; cæli materia eadem est cū materia sublunari ea quoque habebit potentiam tum ad formam hominis, tum ad formam cælorum superiorum quæ omnes nobiliores sunt forma cæli infimi videlicet Lunæ.

Ergo si materia cæli Lunæ nō differret à materia sublunari, tūc materia Lunæ reciperet aliquando formam vel hominis vel cælorum superiorum.

Ergo si materia cæli per se sumpta nō differret à materia sublunari tunc fieret substantialis mutatio orbium, hoc est generatio & corruptio: Quod Philosophiæ Peripateticæ aduersatur.

Idipsum & variis locis<sup>a</sup> tradit Aristoteles; imò reprehendit Diogenem quod diceret vnum & idem esse subiectum atque materiam rerum, affirmans<sup>b</sup> id verum esse in iis quæ inuicem transmutantur, in aliis autem minimè.

Themistius quoq; (vt refert) Auerthoes<sup>c</sup> ait cælestia corpora aut esse formas sine materia, aut habere materiã secundũ æquiuocationẽ.

### Qualis forma cæli. CAPVT QVINTVM.

**C**ælo veluti aliis corporibus naturalibus sua adest forma, eaq; perfecta quæ cælo essentiæ causa est: quæ à cælo cuius forma est omnino inseparabilis est: licet Antonius Mirandulanus nostræ ætatis Philosophus non spernendus formã ei tribuat, quæ natura sua separata est à materia, intelligentiã videlicet: verum id neq; veritati, neque doctrinæ Peripateticæ, (ex cuius fundamentis suam astruere nititur opinionem) consonum est. Etenim  
Primò. Forma cæli mouetur motu locali cæli.

Intelligentia nõ mouetur per se aut per accidens: tũ quia nõ comprehenditur loco, tũ quod diuisibilis non sit, partesq; habeat quantas.

Intelligentia ergo forma cæli non est.

Secundò. Si intelligentia informat cælum, vel informabit ratione sui vel ratione cæli quod vt moueatur informari debet.

Sed non informat aut ratione	Sui, quia tunc informat vel propter	} actiones suas, quas vt perfecter indigeret corpore vel	} Subiectiuè: sed hoc non, quia intellectio intelligentiarum est immaterialis.
} cæli, quod moueatur informari desiderat. Sed nec hoc. Quia intelligentia potest mouere cælum assistendo, & mouedo sicuti naturæ eius aptum est licet nõ informat.			

Ergo intelligentia nullo modo informat cælum.

Constat itaque nouã eam opinionẽ ferendã non esse; Nã hæc cælum animatũ statuit ita vt à seipso moueatur. Nõ tamẽ hoc prætereudũ est cælũ apud Philosophũ<sup>a</sup> animatũ aliquãdo vocari; verũ nõ propriè, capiẽdo videlicet cælũ pro coniuncto & aggregato ex orbe & intelligentia.

Qua-

<sup>a</sup> 8. metap. tex. 12.  
<sup>b</sup> 2 metaph. text. 10.  
<sup>c</sup> 9 metaphy. text. 17.  
 Aristotel.  
<sup>b</sup> 1. de gener. tex. 43  
 Themist.  
<sup>c</sup> 8. metap. com. 12.

<sup>a</sup> 2. de cælo tex. 13. & 61



## Qualitates cæli. CAPVT SEXTVM.

*Lux.*

**Q**ualitates in cælo sensibiles esse aliquas, ostendit visus solus penetrans cælestem machinam, qui in ea lucem contempletur, qualitatem certè nobilissimam, mediâte qua cælum potissimum in hæc inferiora agit: quæ cum nullam habeat qualitatem contrariam, à nulla etiam re in ipsa actione potest suscipere detrimentum; vti nec ipsa rem vllam ad corruptionem perducit, quin potius in his rebus inferioribus vitam, virtutem, & durationem instillat: vti manifesta nos docet experientia, Solis & cæterorum astrorum luce cuncta in terris produci, & melius sese habere, nullam verò ex eius actione fieri corruptionem.

*Sonus.**Odor.*

Sonum autem atque odorem in cælo nullum esse qui saltem pateat hominibus, præter omnium philosophorum vnanimem consensum ipsa testatur experientia. Licet Poëtæ cælorum motibus mirros concentus, de quibus postea, tribuerint.

*Sapor.**Calor.**Frigus:**Siccitas.**Humiditas.*

Gustabiles qualitates quis in cælo nisi mentis inops collocauerit?

Tactiles qualitates & præcipuè calorem plurimi veterum cælo tribuerunt: Qualitates tamen tactiles omnes (raritate & densitate exceptis) Philosophi à cælo remouent, dicentes Solem quidem effectiuè esse calidum, essentialiter verò nequaquam. Sic Planetis singulis Astrologi suas tribuunt qualitates, vti Lunæ frigiditatem cum humiditate, Soli vti & Marti calorem. Saturno siccitatem cum frigiditate, variasque alias de quibus postea; non quod Planetas talibus existiment esse qualitatibus præditos, sed quod tales in hoc mundo sublunari efficere qualitates obseruauerint.

*Raritas.**Densitas.*

Raritatem tamen & densitatem cælo tribuunt Peripatetici visu id docente; nõ quod hæc visus sint obiecta, sed quod sint certæ quedam conditiones insequentes tum media, tum obiecta visus, vti ex Optica patet.

## De actionibus cæli. CAPVT SEPTIMVM.

*Actiones.  
cæli quæ?*

**C**ælo non inesse motum aliquem generationis aut corruptionis, augmentationis aut diminutionis, vti nec alterationis vnanimiter sentiunt omnes & probant Peripatetici. Motum localem nullus nisi oculis captus negauerit: Huic influentias

adiun-

adiungunt Astrologi. Pauciores itaque sunt actiones cæli quam re-  
tum sublunarium. Etenim res quæ superiores sunt atque perfectio-  
res ex pauciores habent actiones. Primum enim cælum influentiam  
tantum continet, primum mobile vnico simplici que motu cietur,  
inferiores cæli pluribus. Hinc Theologi imprimis nobiles affirmant,  
quo angeli superiores atque præstantiores sunt, eo minorem habere  
tum intellectuum tum specierum intelligibilium multitudinem  
ac varietatem: cum enim dignitate & similitudine Deo propiores  
sint, magis etiam diuinam vnitatem atque simplicitatem imitantur.  
E contrariò sese habent res in sublunariis, in quibus quæ præstan-  
tiores sunt, eas videmus pluribus actionibus abundare.

Motum autem localem in cælo esse aliquem docet à stellis de-  
sumpta experientia. Etenim quotidie Solem, Lunam, & reliquas stel-  
las ab occasu in ortum tendere vulgo etiam notissimum est. Neque  
certè valere potest eorum sententia qui stellas in cælo fixas non con-  
stituunt, vnde stellas quidem moueri, cælum verò quiescere autu-  
mant: stellas enim cum cælo sicuti clauum cum rota moueri, omnis  
scholarum Philosophorum tum Astronomorum iudicat. Motus  
cælestis probabiles quidem variz, necessaria autem vix vlla adferri  
potest causa. Aliqui enim ideò moueri existimant cælum vt conser-  
uet suam perfectionem. Alij (& rectius) vt cælum per talem motum  
assimiletur Deo, cuius intelligibilem motum mirificè æmulatur cæ-  
lum motu suo, quodd (vt sequenti capite dicemus) is circularis sit:  
Secundariò autem vt vniuersa virtus inferioris mundi conseruetur  
atque gubernetur. Licet enim cælum in his sublunariis reliqua  
omnia absque motu efficere possit: generationem tamen & corrup-  
tionem absque motu perficere haudquaquam poterit. Nam quod  
motu caret, id semper vniiformiter se habet. Quamobrem si cælum  
non moueretur, tunc res omnes naturales semper eodem sese habe-  
rent modo, quod fieri non expedit: Motum ideò cælo largitus est  
Omnipotens.

### Motus localis quis cælo competat.

#### CAPVT OCTAVVM.

**C**um cælum sit corpus simplex secundum Peripateticorum  
doctrinam, si moueatur (vti illud moueri iam docuimus)  
simplici aliquo motu id moueri necesse est. Motus autem

*Motus lo-  
calis.*

*Causa mo-  
tus localis  
calis.*

- 1.
- 2.

*Cæli mo-  
tus est sim-  
plex & cir-  
cularis.*

ex communi Philosophorum omnium sententia est circularis. Sicuti autem ex stellis ipsi cælum moueri deprehensum est, ita ex iisdem quoque circulariter moueri. Atque primùm si consideremus stellas fixas quæ nobis aliquando conspicuæ sunt, aliquando occultæ, verbi gratia: Cor Leonis, spicam Virginis, similesque videbimus certè eas primùm supra terram conspectui nostro sese offerre, siue oriri, deinde paulatim eleuari, atque ad cæli medium tendere: quòd cum peruenierint, incipiunt paulatim descēdere, donec iterum occidant: tùm latentes aliquamdiu sub terra, postea iterum conspectui nostro sese offerunt: neque interim habitudo aut distantia à terra diuersa obseruatur. Hinc ergo manifestum est cælum in quo stellæ eæ sunt, motu circulari agitari. Si verò eas intueri libeat stellas, quæ semper nobis apparent, vti illas quæ polo Septentrionali vicinæ sunt, vel ab eo non vltra quinquaginta & duos gradus distant, circulos circa polum describere animaduertemus. Si itaque partes eas circulariter moueri constet, & reliquas partes quæ ad hæc sese eodem semper habent modo, indeque totum cælum in quo stellæ eæ sunt, circulariter moueri necessum est. Idem etiam patet de stellis erraticis, sed præcipuè de Sole; cuius motus circularis nulli non est quam notissimus.

### Motum circularem quo machina cælestis mouetur non esse vnicum. CAPVT NONVM.

**M**otum in cælo non esse vnicum sed varium, ipsa docuit ex stellis desumpta experientia. Nam præter vnicum illum diurnum quo omnes stellæ ab ortu in occasum feruntur, alius etiam obseruatur, huic ferè contrarius, quem ne rude vulgus negare poterit: quòd Planetæ non similiter ac stellæ fixæ eandem vel inter se, vel cum stellis fixis seruent distantiam, sed aliàs maiore aliàs minore absint spacio, ac sensim ab occasu in ortum progredi, stellas reliquas post se deserant, & rursus easdem consequantur; vt ex concitatissimo Lunæ motu vel breui tempore obseruari potest: nec non ex Venetis propinquitate ad Solem: Aliquando enim Solem præcedit, aliquando eundem sequitur, vti & vulgo notissimum est, quod eam mane ante Solem orientem Luciferum: vesperi verò post Solem occumbentem, Hesperum vocare consuevit. Constat

*Motus  
diurnus.*

*Motus  
Planetarij*

itaque



itaque cælestem machinam non vnico circulari motu agitari.

## Cæli motum circularem ab intelligentia effici.

### CAPVT DECIMVM.

**N**atura & ratio circularis motus poscunt, vt intelligentia & non aliud sit mouens: vti fusè variis in locis docet Auerrhoes<sup>a</sup>; quod sanè his rationibus erit manifestum.

Primò. Cæli mouetur ab alio ente corporeo vel incorporeo

{ Omne corpus simplex motum, ab alio mouetur (quia à seipso moueri nequit) eoque corporeo vel incorporeo.  
Cælum est corpus simplex motum. Ergo Cælum mouetur ab alio ente corporeo vel incorporeo.

<sup>a</sup> 1. cæli, com. 5.  
2. cæli. cõ. 3.  
14. disput. contra Algazalem.

Cælum non mouetur ab ente corporeo. Quia cælum est primum omnium corporum, & sic res procederet in infinitum. Ergo Cælum mouetur ab incorporeo ente, puta intelligentia.

Secundò: Motus perpetuus quiq; principio & sine caret, non potest fieri nisi per intelligentiam

{ Motus perpetuus nõ fit nisi per ens in intellectu.  
Talis est intelligentia. Ergo Motus perpetuus fieri debet ab intelligentia.

2.

Cæli motus perpetuus est, principioque & sine caret.

Ergo motus cæli non potest fieri nisi per intelligentiam.

Tertiò. Quia nulla res potest seipsam in suo loco naturali perfecte mouere.

3.

Adhæc sublato hoc atque ab intelligentiis separato, eæ nullam videntur habere cum hoc mundo sensibili & mobili coniunctionem atque connexionem. Plura scribit Auerrhoës<sup>b</sup>, sed hæc sufficiant.

4.

## Motum circularem cælo naturalem esse.

### CAPVT VNDECIMVM.

**L**icet Auicenna, Scotus, Albertus, Durandus, & alij quidam Philosophi, motum hunc cælo esse naturalem, pertinaciter negent. Græci tamen vti & Auerrhoës cum Diuo Thoma eum esse naturalem defendunt, qui licet varias adferant rationes, hæc duæ tamen sufficient.

<sup>b</sup> locis citatis.

*Motus cæli cur naturalis.*

1.

Motus circularis quo cælum voluitur, aut est ei naturalis aut innaturalis.

a Aristot. 1  
de cælo.

Non est } Primò. Nullum violentum diuturnum.  
innatura- } Motus vni corpori præter naturam, alteri est  
lis. Quia } naturalis<sup>a</sup>.  
} Secundo } Motus circularis si non cælo, nulli certè cor-  
} } pori est naturalis.  
} } Ergo Motus circularis non est cælo præter  
} } naturam.

b 1. de cælo  
2.

Ergo motus circularis est cælo naturalis. Atque tota hæc argumentatio est Aristotelis b.

Ad hæc. Quæ necessaria sunt ad motum cæli circula-rem efficiendum, ea omnia naturaliter cælo insunt. Nã cælo inest figura rotunda, abest grauitas & leuitas, est substantia incorruptibilis, carensq; contrario, quæ omnia requiruntur ad efficiendum motum cæli circularè.

Quomodo  
fit natura-  
lis.

c 2 Physic.  
tex. 2.

d 1. par. qu.  
70. artic. 3.  
ad 4.

Ergo motus circularis quo ipsum mouetur est ei naturalis.

Quomodo autem sit naturalis explicat D. Thomas<sup>c</sup> ratione principij passiui id fieri dicens his verbis: *Motus localis corporum celestium est naturalis, licet sit a motore separato, in quantum in ipso corpore celi est potentia naturalis ad talem motum.* & alibi<sup>d</sup> *motus corporis celestis est naturalis, non propter principium actiuum, sed propter principium passiuum: quia scilicet habet in sua natura aptitudinem ut tali motu ab intellectu moueatur.* Est itaque motus cæli absolutè naturalis ratione principij passiui. Verum ratione principij actiui aliquo modo naturalis est, absolutè tamen nequaquam. Etenim intelligentia, si propriè loquamur, non est natura cæli, est tamen aliquo modo natura, quia perficit cælum. Erenim absque ea cælum, cuius naturam consequitur ille motus, careret eo, ideoque imperfectum esset: Accedit quod intelligentia mouet cælum secundum differentias positionis debitas, & tanta celeritate nec maiori nec minori quam conueniat naturali propensione. Quod & voluit D. Thomas inquiring: *Cælum dicitur mouere seipsum, in quantum componitur ex motore & mobili, non sicut ex materia & forma, sed secundum contactum virtutis, ut dictum est: & hoc etiam modo potest dici, quod eius motor est principium intrinsecum; ut sic etiam motus celi possit dici naturalis ex parte principij actiui, sicut motus voluntarius dicitur esse motus naturalis animali in quantum est animal, ut dicitur in 3<sup>o</sup> Physic.* Hæc D. Thomas.

e 1. parte  
quæst. 70.  
art. 3. ad 5.

## Cælestem machinam non totam moueri.

## CAPVT DVODECIMVM.

**C**ælum quod quintum corpus ab Elemētis diuersum statuitur, non totum moueri, sed aliquam eius partem (non dico axim quæ linea tantum est) quiescere, ratione naturali ex effectibus eius desumpta potest doceri. Effectus fixi in certis terræ regionibus à causa procedunt immobili fixæ. Sed in hisce sublunariis, multi effectus fixi sunt, hoc est, qui in vna regione sunt, in altera verò nequaquam. Effectus igitur ij à causa immobili procedunt necessariò. Causam autem effectuum sublunarium cælum statuunt Philosophi: <sup>a</sup> Necessariò itaque cæli aliqua regio fixa immobilisque statuenda est. Effectus autem varios esse fixos ex effectibus, qui in diuersis regionibus eiusdem paralleli fiunt, ostendi potest. Nam Brixia & Lugdunum sunt sub eodem parallelo, videlicet decimo quinto, quare eadem partes cælestis machinæ quæ moueri possunt, motu primi mobilis in eas regiones æqualiter agere possunt: Brixia tamen oleis abundat, quibus caret Lugdunum. Sic in Europa (Plinio referente <sup>b</sup>) inter Acheloum & Nestum amnes procreantur Leones longè viribus præstantiores iis, quos Aphrica aut Syria gignit: Cùm tamen nisi aliqua cælestis machinæ pars quiescens id efficeret suo influxu, in toto illo tractu ab Oriente versus Occidentem fieri deberet. Sic in Hungaria sub latitudine 47 grad. equi velocissimi procreantur & validissimi, qui in aliis regionibus eiusdem latitudinis minimè producuntur. Sic in Mauritania innumere quæ simiæ generantur, in aliis regionibus plurimis eiusdè latitudinis minimè. Sicque in omnibus terræ partibus effectus fixi similes reperiuntur, vnde cælestis machinæ pars fixa & immobilis terram ambiens est statuenda, à qua in terram manent tales effectus: Respondebunt forsitan aliqui hanc diuersitatem effectuum in eodem climate pendere totam ex varia dispositione terræ, tunc hoc libenter concessio, dicimus terræ illam dispositionem à cælo provenire: Etenim sufficiens causa reddi non potest, cur in eodem climate eadem non sit dispositio: quandoquidem omnes partes eiusdem climatis respectu machinæ cælestis mobilis eosdem habeat aspectu successiuè. Sed ad alia veniamus.

*Effectus à  
cælo in cer-  
tas terra  
plagas pro-  
uenientes.*

- <sup>a</sup> Aristot.  
1. Meteor.  
cap. 2.  
3. Physic.  
2. de cælo.  
2. de gener.  
& corrupt.

<sup>b</sup> lib. 8. c. 16



## De Stellis. CAPVT XIII.

Stella  
quid?

a 1. Meteor.  
2. de cælo.

Densa  
pars cæli.  
Fabula.

Figura.

Lumen  
vnde.

b Lib. de di  
uinis nomi.  
c 2. Senten.  
dist. 15. q. 1.  
art. 1. ad 4.

**S**Tella sanioris mentis Philosophis<sup>a</sup> est densior pars sui orbis. Græci stellas ἀστῆρας καὶ ἀστρα vocant ἀπὸ τῆς ἀστραπῆς, hoc est à fulgore. ἀστραπῆ verò quali ἀναστραπῆ dicitur ὅτι τοῦ ἀπὸ ἀστραπῆς, quod ad se visum conuertat. Aliqui tamen ἀστρα ex pluribus stellis coactas & conformatas imagines nominare malunt; vti Latini sydera. Cum autem stella orbis pars sit, patet improprie nomen id tribui stellis deciduis & crinitis cum partes cæli non sint, sed in aère tantum consistant. Deciduas quidem intelligunt quas noctu videmus è cælo cadere: crinitas verò quas cometas Græci dicunt: Nec verò quæuis cæli pars stella est, sed densa eiusdemq; cum cælo toto naturæ; densum enim & rarum naturam rei non mutat. Antiquorum aliqui autumarūt stellas esse corpora animata propter alimentū suo motu terram perambulantia, vti scilicet humidum aqueum ad se velut in potum, & siccum terrestre in cibum attraherent. Quemadmodum videmus progressiuo motu animalia quæ apud nos sunt, moueri ad querendum alimenta cibum atque potum. Sed hoc figmentum planè poëticum est, neque quicquam habet verisimilitudinis.

Stellæ autem ab omnibus ponuntur rotundæ figuræ, quod etiam sensus ipse iudicare videtur ni fortè ob nimiam distantiam decipiatur.

Lumen autem recipiunt omnes à Sole vti Peripatetici fere omnes cum Dionysio<sup>b</sup> (quem D. Thomas adducit<sup>c</sup>) sentiunt; quod hisce rationibus ab aliquibus adductis probabiliter ostendi potest.

Lunæ & cæterarum stellarum quatum ad lumen eadem est ratio.

Sed Luna mutuatur lumen suum à Sole, vti patet ex eius augmento, decremento & eclipsi.

Ergo & reliquæ stellæ à Sole lumen suum mutuantur. Sic

Primum in vnoquoq; genere est causa omnium eorum quæ sunt illius generis.

Sol in genere lucidorum est primum	}	Quidquid in ordine plurium est maximè tale
		id primò, & per se est tale.
		Sol inter lucida est lucidissimus.
		Sol itaque in genere lucidorum est primum.

Sol itaque causa est luminis in omnibus stellis.

Hoc quoque inde aliqui colligunt quod Planetæ qui Soli viciniores sunt,

res sunt, vehementius illuminentur, vti apparet in Marte & Venere.

Stellæ in duplici sunt differentia: Etenim aliæ fixæ sunt, aliæ erraticæ: fixæ quidem ἀπλανῆς, erraticæ verò πλανῆτες vocari sunt solitæ. Fixæ dicuntur nō quod nullum habeant motum aut quod motus sint tardissimi: sed quod earum distantias à seinvicem ad hunc vsque diem, artifices diligentiores repererint inuariabiles atque eadem. Planetæ verò neque à seinvicem, neque à stellis fixis æqualiter distant. Sed nunc quidem ad inuicem accedunt, nunc ab inuicem recedunt, nunc hic illum præcedit, nunc sequitur.

Distinguuntur autem stellæ fixæ à Planetis scintillatione: Omnes enim stellæ fixæ scintillare videntur; quod alij quidem propter longinquam nimis distantiam & visus nostri debilitatem euenire putant: alij propter motum cæli cōtinuò angulos irradiationis variantem. Verum eius rei nos rationem in Optica reddemus. Soli Planetæ non scintillant, nisi fortè Saturnus interdum, quem dicunt flante Borea nonnihil scintillare, id quod hac ratione, & quibusdam aliis Planetis accidere potest, vt in Optica docebimus. Id autem non est prætereundum scintillationem talem nihil in ipsa stella scintillante esse: sed tantum secundum apparentiam euenire.

*Quotn-  
plex.*

*Dignosio.*

### De partibus cæli raris. CAPVT XIII.

**P**artes cæli raræ non videntur ob earum perspicuitatem. Luminosi quidem sunt cæli secundum omnes partes, lumine ipsarum partium substantiam penetrante: Siquidem tam per noctem quàm per diem Sol orbis cælestes illuminat: neque potest interpositio terræ (quæ non nisi punctus est cæli respectu) eorum illuminationem impedire. Non sunt tamen nisi ratione stellarum lucidi, vt lumen possint de se transfundere, alioqui nec nox nec tenebræ haberent locum, tanto corpore lumen suum perpetuò spargente. Ratio autem huius apparentiæ est hæc:

*Partes à  
stellis reli-  
qua sunt  
rara.*

Quidquid videtur id densum est. Nam partes raræ penetrantur à lumine, nec acceptum lumen reflectunt.

Cæli partes à stellis diuersæ non sunt densæ: quia rariores sunt quouis elemento.

Ergo

Cæli partes à stellis diuersæ non videntur.

Similiter

Quidquid videtur, id per medium rarius videri debet<sup>a</sup>:

*a s2. per-  
speciuæ.*

Sed

Sed partibus cæli quæ à stellis diuersæ sunt, omnia media sunt densiora.

Ergo

Partes cæli à stellis diuersæ non videntur.

Sed viam lacteam nobis obijciat quis, cuius partes etiam à stellis diuersæ videntur: huic responsum velim hanc cæli octavi partem esse vel multitudinem stellarum fixarum minimarum, quæ ad visum nostrum distinctæ non perueniunt, vti aliqui voluerunt, vel saltem (quod doctioribus magis probatur) partem octavi cæli continuam & densiorem aliis partibus, licet non conformiter sit densa, ita ut lumen Solis recipere possit: non tamen ea abundantia, qua aliæ stellæ quæ sunt eiusdem firmamenti partes multò densiores & inter se distantes. Itaque siue stellæ sint siue non, constat esse partes densas, quare more stellarum posse lumen de se transfundere & videri.

**Cælum non esse vnum corpus continuum, sed in orbem distinctum. CAPVT XV.**

**E**X iis quæ de motu & quiete cælestis machinæ ostensa sunt, patet cælum vnum non esse corpus continuum: Hac enim ratione, mota vna parte, necessariò omnes partes mouerentur. Itaque partes necessariò statuendæ quæ continuæ non sint, ita tamen ut partes eæ quæ quiescunt motum aliarum non impediant. Cùm autem tum partes quiescentes, tum partes motæ terram circudent, eas esse orbiculares necesse est, ita ut vna circundet aliam: Alia enim ratio excogitari non potest, qua partes quædam motæ terram circudentes, non impediantur ab immotis quæ similiter terram circudent, nisi vna pars statuatur supra aliam. Neque verò machina cælestis mobilis vnū remanet corpus, sed & ipsa propter motus diuersos in ea repertos (quorū aliqui antea sunt à nobis ostensi) discontinua est. Nam cum simplici corpori motus conueniat simplex, certè omnes stellæ quæ in machina cælesti moueri cernuntur, si in vno continuo existerent corpore, vno etiam eodemque motu cierentur: cuius contrarium iam ante docuimus. Partes hæc mobiles terram circuire à nobis etiam fuit ostensum: quare ne vna pars tardiùs mota velocitatem alterius impediret, eas discontinuas atque orbiculares statuit Deus, cùm nec hinc alia ratio (vti in comparatione immobilis cum mobili diximus) motuum pluralitatem sal-

uandi



uandi possit excogitari. Vnde si numerum corporum caelestium mobilium à numero motuum simplicium in caelo reperiendorum desumamus, certè tot orbes mobiles statuere oportebit, quot motus diuersos: his si vnum immobilem (plures enim immobiles vt statuamus quænam nos coget ratio?) addamus, habebimus numerum integrum orbium caelestium; quem sequenti explicabimus capite.

## Distinctio cæli secundum recentiores Cosmographos & Astronomos.

### CAPVT XVI.

**C**ælum aliud Empyreum, aliud Æthereum. Empyreum est id quod immobile esse præcedenti capite diximus, omnium supremum ideoque primum. Cælum Æthereum primaria ratione ab omnibus tum antiquis tum recetioribus in primum mobile & secunda mobilia distinctum fuit. Primum mobile id cælum dicitur à quo motus diurnus, qui omnium primus est, maximeque conspicuus proficiscitur. Secunda vero mobilia ea sunt, quæ præter motum illum diurnum, quem primum mobile iis largitur, habent præterea & alium motum huic ferè contrarium, qualem motum in caelo obseruari antea docuimus. Itaque ratione duplicis huius motus videlicet motus diurni, atque alterius cuiusuis ab eo diuersi, statuitur hæc distinctio caelorum mobilium in mobile primum, & mobilia secunda. Primum autem mobile supra secunda statuitur: quod sphaera superior possit mouere & rapere secum inferiorem, non autem contrà.

Mobile secundum est vel cristallinum siue aqueum, vel stellatum. Quod stellatum est continet stellas vel fixas vel errantes: fixis vnum tribuitur cælum, propter motus earum similitudinem: errantibus verò septem, propter septuplicem motuum differentiam. Vnde colliguntur nouem sphaeræ secundæ mobiles. Harum omnium sphaerarum ordo hæc continetur tabella.

Cælum vel est	Æthe- reum siue mobi- le	secū- dum	primum	Empyreum, siue immobile, siue primū Sphæra vndecima	decima	
			stella- rum, stel- lis	Cristallinum, siue aqueum	nona	
				erran- tibus atq; vel	fixis, firmamentum <i>ætheris</i>	oçtaua
					planetis (Saturno)	septima
ribus	superio- (Ioue)	sexta				
	planeta medio vide- licet Sole	quinta				
ribus	planetis (Venere)	tertia				
	inferio- (Mercurio)	secūda				
			ribus (Luna)	infima		

Manilius ordinem Planetarum hisce duobus complexus est ver-  
sibus:

*Saturni, Iouis, & Martis, Solisq; sub illis,  
Mercurius, Venerem inter agit, Lunamq; locatus.*

Ad quem ordinem Planetarum memoriæ facilius mandandum,  
seruit & sequens versiculus, Planetarum ab imo ad summum ordi-  
nem complectens:

*Cynthia, Mercurium, Venus, & Sol, Mars, Ioue, Satur.*

Vbi per Cinthiam intellige Lunam, per Satur Saturnum.

## Distinctio cæli secundum antiquos tum Phi- losophos, tum historicos, tum Poëtas.

### CAPVT XVII.

**V**eteres Sphæram nonam, decimā, vti & immobilem omni-  
no ignorasse videntur, vnde oçtauam sphæram primū vo-  
carunt cælum, reliquos qui sunt planetarum, secunda mo-  
bilia; vti abundè testatur Cicero ita scribens: Docet ratio Mathe-  
maticorum quanta humilitate Luna feratur terrā penè contingens,  
quantum absit à proxima Mercurij stella: multò autè longius à Ve-  
neris: deinde alio interuallo distat à Sole, cuius lumine illustrari pu-  
tatur. Reliqua verò tria interualla infinita & immensa à Sole ad  
Martis, deinde ad Iouis, ab eo ad Saturni stellam, inde ad cælum  
ipsum quod extremum atque vltimum mundi est.

2. De di-  
uinatione.

Eosdē orbes vnā cum terra idē Cicero alibi numerat ita scribēs b: Nouem orbibus, vel potius globis cōnexa sunt omnia, quorum vnus est caelestis extimus qui reliquos complectitur omnes, summus ille Deus arcēs & cōtinens ceteros, in quo sunt infixi illi qui voluntur stellarum cursus sempiterni. Cui subiecti sunt septem, qui versantur retrō, contrario motu atque calum. Ex quibus vnum globum possidet ille quem in terris Saturnum nominant. Deinde hominum generi prosper & salutaris ille fulgor, qui dicitur Iouis. Tūm rutilus horribilisq̄ue terris, quem Martem dicitis. Deinde subter mediam ferē regionem Sol obrinet, Dux & Princeps & moderator luminum reliquorum, mens mundi atque temperatio, tanta magnitudine, vt cuncta sua luce lustret & compleat. Hunc vt comites subsequuntur Veneris alter, alter Mercurij cursus. In infimoq̄ue orbe Luna radiis Solis accensa conuertitur. Infrā autem eam nihil est nisi mortale & caducum, prater animos munere Deorum hominum generi datos. Supra Lunam sunt omnia aeterna. Nam ea quae est media & nona tellus, neque mouetur & infima est, & in eam feruntur omnia nutu suo pondera. Hæc Cicero.

↳ In Som-  
niū Scipio-  
nis.

### Quis ordo cælorum. CAPVT XVIII.

**Q**uotquot hætenus alicuius nominis extitere Mathematici ij vnanimi consensu stellas fixas supra Planetas omnes collocauerunt. Præterea dempto Mitrodoro & Crate Solem & Lunam supremo loco ponentibus, reliqui omnes sub firmamento Saturnum, hinc Iouem inde Martem collocauerē. Planetarum reliquorum Solis, Veneris, Mercurij, & Lunæ situs fuit controuersus apud viros magni nominis. Aristarchus Samius quadringentis ante Ptolomæum annis cum aliquot sequacibus, & Nicolao Copernico Solem immobilem in medio mundi statuit, circa quem orbis Mercurij, deinde orbis Veneris, circa hunc orbis magnus, terram vnā cum elementis & Luna continens, circa quem orbis Martis, deinde cælum Iouis: postea globus Saturni, vltimò tandem stellarum fixarum sphaera sequatur. quem ordinem Cornelius Gemma nostro tempore Medicus & Mathematicus celestis complexus est his versibus:

*Alma Dei, mundo cum mens infusa caleret.*

*Multiplicesq̄, vago, volueret orbe vices:*

D ij

Credi-



*Credetur ingentis medio suspensa theatri  
 Terra diu stabilem continuasse rotam.  
 Credetur & Titan circum, Titaneaq; astra  
 Natura stratas legibus esse vias.  
 Nunc tellus o Phœbe tuo se credere calo  
 Et currus & equos ausa subire tuos.  
 Audet, quas verita est quondam, Phœtonis habenas,  
 Supplicium casu mox luitura pari.  
 Implicat hanc Luna mediam concentricis orbis,  
 Ingenij, & motus lubricitate sequax.  
 Altius incedunt Saturnus, Iupiter & Mars,  
 Mercurius, Venus his inferiora tenent.  
 Stellarum ulterior regio consuetæ moueri,  
 Mobilibus stabili nunc face signat iter.  
 Sors eadem Soli, sed terrarum hospita sedes  
 Annuit, & solitus non placet ille labor.  
 Prouehimur circum nobis ea signa recedunt,  
 Vt listus prona quam uebis vnda rats.  
 Vnde nec ad calis motus elementa trahuntur  
 Amplius, as terra nutibus astra Meant.*

Reliqui verò quotquot fuere celebres Lunam imo loco colloca-  
 uere: sed res dubia maximè fuit in situ Mercurij, Veneris ac Solis  
 quod æquali velocitate moueri videatur. Democritus quidem Mer-  
 curium faciebat Sole superiorem: vti & Alpetragius referente Re-  
 giomontano<sup>a</sup>, eodem (Sole inquam) altiozem facit Venerem. Pla-  
 to<sup>b</sup> autem eiusque discipulus Aristoteles<sup>c</sup> vtrumque planetam su-  
 pra Solem statuunt. Ptolomæus tamen<sup>d</sup> & ante eum celebres ali-  
 quot Mathematici vna cū Cicerone<sup>e</sup> statuunt supra Lunam imme-  
 diatè Mercurium, hinc Venerem, inde Solem: Hanc etiam senten-  
 tiam, recentiores vti magis experientiis congruam, amplectuntur.

### Qua ratione decem Sphæræ mobiles in- uentæ sint. CAPVT XIX.

**V**niuersam cæli machinam vnum continuum corpus non  
 esse antea ex diuersis motibus ostendimus, vnde à motuum  
 diuersitate orbium mobilium numerum desumi debere cō-

<sup>a</sup> Lib. 9. E-  
 pit. prop. 1.  
<sup>b</sup> In Timæo  
 c 2. de cælo  
 cap. 12.  
 1. Meteor.  
 cap. 4.  
<sup>d</sup> In Alma.  
<sup>e</sup> De diui-  
 natione.  
 In Somniū  
 Scipionis.

*Stellarum  
 orbis ostē-  
 cur.*

clutimus: Verum longa experientia constat singulos Planetas proprio quodam motu in orbem moueri. Consequens igitur fuit singulis Planetis singulas esse assignandas sphaeras. Rursus quia syderum fixorum motus à Planetarum motu diuersus est, dubitari nõ potest, quin præter Planetarum sphaeras, alia quædam sit in qua stellæ fixæ moueantur.

Ptolomæus videns in sphaera octaua motum alium præter diurnum, nimirum centenis annis sydera incessu obliquo ab occatu in ortum super polis Zodiaci singulas ferè peragrarè partes, excogitauit rationem qua hic nonus motus saluandus illi esset: Cumque corpori simplici vnus & simplex tantum conueniat motus, commodius motum hunc saluare non potuit, quam per additionem alicuius sphaeræ, cui per se alter ille motus competeret.

Ptolomæo verò posteriores obseruarunt stellis fixis prætereà alium inesse motum, videlicet à septentrione in ortum, quem ex maxima Solis declinatione, quæ hætenus decreuit, nuncque iterum crescit, collegerunt; vnde duos alios ab eo quem singulis diebus absoluit esse octauæ sphaeræ motus, ac proinde orbem totidem concluderunt. Eisdem autem orbem supra firmamentum non autem infra posuerunt, idè quod orbis nullus ab alio possit circum agi, nisi ab eo qui ampliori spacio illum completitur. Caterum non cogitet quis Ptolomæum summum artificem hunc motum à posterioribus obseruatum omnino ignorasse, cum potius crediderim Ptolomæum eum maluisse dissimulare, quam incerti aliquid in medium proferre, præcipuè cum ei deessent priorum sufficientes obseruationes, nec in paucis annis ob nimiam tarditatem obseruari possit. Demonstratio autem atque fundamenta recentiorum, atque etiam Ptolomæi hæc sunt.

*Nona  
sphaera cur*

*Decima  
sphaera cur*

*Ptolomæi  
excusatio.*

*Fundamē  
ta demon-  
strationis.*

1. Omne corpus simplex quod pluribus mouetur motibus habet vnum per se, reliquos per accidens.
2. Omnis motus vni corpori per accidens est alteri corpori per se.
3. Stellæ mouentur ad motum cæli sicut clauus cum rota.
4. Sphaera superior potest mouere & rapere secum inferiorem: non autem contra.
5. Sphaera quælibet cælestis est corpus simplex.

*Demon-  
stratio.*

Si sphaera ali-  
qua mouea-  
tur tribus mo-  
tib. duo ex iis  
conueniunt  
duabus sphae-  
ris superiori-  
bus per se

Motus plu-  
res vni sphae-  
rae per acci-  
dens, sunt  
sphaeris supe-  
riorib per se

Sed si sphae-  
ra aliqua tri-  
bus mouea-  
tur motibus  
erunt necessa-  
riò duo mo-  
tus illi sphae-  
rae per acci-  
dens

Ergo si sphaera aliqua moueatur tribus motibus, duo  
ex iis conueniunt duabus sphaeris superioribus  
per se.

Sed sphaera  
octauae tri-  
plex est mo-  
tus.

Quoruplex est motus stellarum fixarum, totuplex est  
& caeli eius in quo ponuntur videlicet sphaera octa-  
ua, quia stellae caeli in quo sunt, motum sequuntur,  
per tertium.

Sed stellarum octauae sphaerae motus est triplex, ut te-  
statur observatio tum Ptolomei tum recentiorum,  
Ergo octauae sphaerae triplex est motus.

Ergo duo ex motibus octauae sphaerae, conueniunt per se duabus  
sphaeris octauae superioribus: unde duas sphaeras mobiles supra octa-  
uam collocari necesse est. Quod erat demonstrandum.

Qua ratione ordo caelorum sit inuentus.

CAPVT VIGESIMVM.

*Fontes ra-  
tionum.*

**R**ationum ex quibus ordo caelorum indagari potest quinque  
sunt fontes, videlicet motus diuersitas quatenus per se vel  
per aliud, quatenus velox vel tardus, diuersitas aspectus, e-

clypsis



clyptes seu occultationes Planetarum, demum vmbrae quantitas. Hinc quinque statui potest propositiones, ex quibus ordo corporum caelestium colligendus est.

Sphaera superior potest mouere & rapere secum inferiorem, non autem contra.

Stella quae terrae vicinior est, caeteris paribus maiorem habet diuersitatem aspectus.

Quo magis caelum a natura & conditione primi mobilis recedit, eo etiam loco inferiori ponendum.

Id astrum est inferius quod alterum nobis occultat.

Demum: Corpus lucidum, quod altius & remotius est a terra, eo vmbrae corporum opacorum minores apparent in plano horizontis, & quod propinquius terrae est corpus luminosum, eo longiores vmbrae corpora opaca proijciunt.

His positis facile caelorum venabimur ordinem. Nam primum mobile cum caelo Crystallino supra sphaeram octauam sunt collocanda, per primam propositionem. Firmamentum supra Planetas poni debet, per tertiam & quartam: Nam caelum stellarum minus a conditione primi mobilis recedit reliquis, cum contra eius motum tardissime moueatur: Deinde Planetae possunt occultare stellas fixas, non autem contra. Infra firmamentum locandae sunt sphaerae Saturni, Iouis & Martis, per tertiam: Nam inter Planetas contra motum primi mobilis tardissime mouetur Saturnus, inde Iupiter, postea Mars.

Imo loco collocanda Luna per secundam: Nam Luna maximam deprehensa est pati aspectus diuersitatem: tum per tertiam, quod celerissime primo mobili contrahitur: adhuc per quartam, Etenim Luna quando cum aliis Planetis coniungitur interdum eos est visu nobis eripit: Demum per quintam, Etenim vmbra gnomonis erecti splendens Sole maior est, quam vmbra eiusdem gnomonis Luna lucente, caeteris omnibus paribus existentibus (id est, aequalibus cum Sole gradibus) diuerso tamen tempore ab Horizonte distantibus. Itaque Solis sphaera superior est sphaera Lunae.

Sol supra Venerem & Mercurium collocari debet, per secundam. Etenim Mercurius & Venus maiorem patiuntur aspectus diuersitatem quam Sol. His adiungi possunt & aliae rationes probabiles. Etenim Sol est Rex & quasi cor omnium Planetarum, quare non im-

*Propositiones.*

1.

2.

3.

4.

5.

*Primum mobile.*

*Caelum Crystallinum.*

*Firmamentum.*

*Saturnus.*

*Iupiter.*

*Mars.*

*Luna.*

*Sol.*

*Venus.*

*Mercurius.*

a In suo in-  
ductorio  
magno tra-  
ctatu 3.

b 2. Mera-  
morphof.

c Lib. 9. Epi-  
tomes pro-  
pos. 1.  
d Dist. 5.  
cap. 15.

ritò in medio illorum constituetur, quemadmodum rex in medio regni, & cor in medio animalis collocatur. Adiungit & hanc rationem Albumasar<sup>a</sup>, quòd ob id Deus gloriosus Solem Planetarũ nobilissimum in medio aliorum Planetarum collocauerit, quia si immediatè constitutus fuisset infra cælum octauum, & supra Saturnum, non posset ob nimiam distantiam à terra commode in hæc inferiora agere: si verò immediatè supra Lunam positus fuisset, etiam non satis commode suo motu in hæc inferiora ageret, quia tunc nimis tardè ab ortu in occasum moueretur; adde quod tum Sol ob nimiam vicinitatem ad terram omnia hæc inferiora comburetet. Quamobrem in medio Planetarum congruè ponitur, vt actionem habeat temperatam, & hisce inferioribus magis accommodatam: vt nõ temerè apud Ouidium Phœbus Phaëtonem filium quadrigam Solis temerariè conscensurum commonuerit, dicens b:

*Alius egressus caelestia signa cremabu:*

*Inferius terras: medio surissimus ibu.*

Sed ratio nulla validior ea quam adfert Ioannes Regiomontanus<sup>c</sup> cum Ptolomeo<sup>d</sup>, estq; hæc: Distantia Solis à centro terræ, quãdo minima est (id est, quãdo Sol est in Augis opposito) continet terræ semidiametros 1070. Distantia Lunæ à centro terræ quando ea est maxima (id est, quando in ange existit) continet semidiametros terræ solùmmodo 64. vnde differentia inter Solis minimam, & Lunæ maximam continebit terræ semidiametros 1006. Cum itaque inter cælum Lunæ ac cælum Solis vacuum concedi non possit, neque rationi consentaneum sit deferentes augium Solis & Lunæ tanta esse mole præditos (cum prorsus tanta moles esset inutilis & supernacanea) iure optimo ac cõuenientissimè, tantum spacium intermedium tribuetur orbibus Mercurij ac Veneris.

Mercurius quoque conuenienter statim supra Lunam & sub Venere collocari videtur ob tertiam, cum multo magis irregularis in suo motu sit quam Venus: vnde Astronomi tribuerunt Mercurio quinque orbis & epicyclum, Veneri autem tres tantũ orbis & epicyclum. Consentaneum itaque rationi esse videtur potius Mercurium supra Lunam constitui, quam Venerem.



De octo Sphærarum Stellararum quæ Solæ veteribus fuere notæ concentu. Ex Ioachimo Fortio. CAPVT XXI.

**Q**uemadmodum ab aëre virga percusso strepitus quidam audiri solet, ita ex velocissimo singularū orbis partium cursu, singulos edi concentus vel sonos antiquitas putauit, quos musas appellamus: Sunt igitur musæ concentus, qui eduntur ex circumactū syderum. Veteres tamen ex orbibus octo, nouem finxerunt Deas; quæ eius rei causa sit, aperiam. Tradidere ex horum circulo- rum motu nonum quendam alium concentum qui ex reliquis constaret effici: sicuti apud nos pueris octo canentibus, vbi præter singulorum voces nonum quendam concērum ex omnibus habemus. Hæsiodus<sup>a</sup> Musarum ordinem versibus tribus est complexus.

κλειώτ' εὐτέρπητε θαλείατε μελομένητε  
 - Τερψιχόρητ' ἐρατώτε πολυμνιάτ' οὐρανιήτε  
 Καλλιόπητ' ἠδὲ προφερεςάτη ἰσὺ' ἀπασάων.

Quos versūs sic Latinè reddimus.

Clio<sub>3</sub>, Euterpe<sub>3</sub>, Thalia<sub>3</sub>, Melpomene<sub>3</sub>,  
 Terpsichore<sub>3</sub>, Erato<sub>3</sub>, Polymnia<sub>3</sub>, Ourania<sub>3</sub>,  
 Calliope<sub>3</sub>: hæc longè alias præponderat omnes.

Prima ob rerum gestarum quas canit celebritatem κλειώ noncu-  
 patur: cognominatur ab Ouidio candida à syderis, Lunæ colore  
 candido.

Secunda ab oblectando εὐτέρπη.

Tertia θαλεία, vel à lasciuiâ cantus, vel à virendo germinandoque  
 quod Veneris natura Plinio authore, cuncta in terris generentur.

Quarta, μελομένητη à canendo dicta.

Quinta τερψιχόρη à delectandis choreis.

Sexta ἐρατώ, vel ab amoribus canendis, vel quod Iouis signum  
 benignum & salutare sit.

Septima πολυμνία ab hymnorum multitudine.

Octaua Οὐρανία à firmamenti vel cæli vertigine.

Nonam à vocis suavitate atque dulcedine καλλιόπην dixerunt.

Quare autem mundi sonitum illum non audiamus, ratio triplex  
 redditur.

4 In Theo-  
 gonia.

Prima quod tanta eius magnitudo sit vt aurium angustia non capiant. Quemadmodum gentes quæ Nili *καταπόλις* seu *καταδούνα* accolunt, sensu audiendi propter sonitus magnitudinem carent.

Secunda causa est concentus suauitas incredibilis, qua aurium sensus sopitus est.

Tertia quod à natali die assuefacti simus, ac ideò non audeamus: sicuti enim in ædibus horologia principio vicinos turbare solent, postea vix audiri: ita consuetudine perpetua sentiendi vim extingui putant.

## De circulis cælestibus. CAPVT XXII.

**C**irculus in Sphæra duobus modis capi potest: Primò est linea quædam circularis in superficie Sphære descripta, diuidens superficiem in duas partes, siue eæ æquales sint siue inæquales. Id quod in capacitatis eius quæ hac linea circulari comprehenditur medio cõtinetur, centrum circuli vocatur: sic accepit nomen circuli Hyginus<sup>a</sup>. Significationes quædam in circumductiõne Sphære circuli appellantur. Secundò: Circulus est superficies quædam cuius peripheria est in eius Sphære conuexo cuius est circulus, habens centrum in sui medio; sic imaginamur circulum non esse tantum lineam circularem sed superficiem. Vnde circulum secare Sphæram in partes, etiam duobus modis intelligi potest, vel vt superficiem secet, vel vt totam Sphæram secet: vtro modo capiat, parum refert. Prior tamen acceptio magis est in vsu. Posterior verò planum circuli vocari solet.

Axis circuli est linea transiens per centrum circuli, secās planum eiusdem ad angulos rectos.

Poli circulorum sunt extremitates axis eorūdem: non tamen hic capimus axin aut polos prout axis Sphære sumitur, ita vt circuli super axi moueantur, poli verò immobiles sint. Nam hoc pacto soli ij circuli quorum axis communis est cum axi mundi in Sphæris mobilibus. Vt sunt æquator & quatuor circuli minores, dicentur habere axin & polos, reliqui verò circuli nequaquam. Vnde constat poli nomen inproprie hic sumi, cum *ἀπὸ τοῦ πόλου* deductum, id sit circa quod aliquid voluitur.

Circulorum distinctio (præter aliam de qua in primo mobili)

hæc est

hæc est vulgatissima omnibus sphaeris communis: Circulorum alij maiores alij minores.

Circulum autem esse maiorem vel minorem altero, tribus modis potest intelligi: primo quidem modo respectu circulorum diuersarum sphaerarum, reliquis vero respectu circulorum eiusdem sphaerae.

Primo itaque modo dicitur circulus magnus ratione magnitudinis corporis, cui imaginamur inesse, sic æquator primi mobilis maior est æquatore octauæ sphaerae, ob id quod primum mobile est omnium corporum mobilium maximum.

Secundo ratione virtutis, sic Zodiacus est circulus maximus propter virtutem actiuam potentissimam in hæc inferiora, quia sub eo Sol reliquiq; planetae mundum totum regunt. Vnde Hipparchus b Zodiacum vocat vitam omnium quæ in mundo sunt.

Tertio, ratione longitudinis vel quantitatis diametri & peripheriæ, vt horizon, æquator, verticalis & omnes reliqui cuiuscunq; sphaerae per centrum eius transeunt. Atq; hoc modo hic capimus magnitudinem quando circulum magnū vel paruum esse dicimus vt magnus sit qui per centrum sphaerae transit, vel qui sphaeram secat bifariam; minor autem contra qui per centrum sphaerae non transit, vel sphaeram in partes secat inæquales.

Circulorum habitudo vnâ cum distantia, hac continetur tabella.

Circulus omnis	{ Maior est ad alium	{ Maiorē	{ rectus, dicitur à me Transpolaris, quorum distantia est quadrans.	{ horum similem	{ vtrâ que	{ distantia metitur circulo per vtriusque polū ductus.
	{ parallelus	{ tangens: horum simplicem tantū				
			{ Minor ad aliū minorem est	{ parallelus	{ tangens	
{ inclinatus	{ nō tangēs					

LIBRI PRIMI FINIS.





OV R A N O G R A P H I Æ  
L I B E R S E C V N D V S .

AVTHORE ADRIANO ROMANO.

Quid primum cælum.

CAPVT PRIMVM.

*Primum cælum quid.*

*Varia nomina.*

*Quibus notum.*

*a* 1. qq. 66. art. 6.

*b* 1. cæli. cap. 9.



ÆLVM primum est orbis extimus, saltem secundum superficiem concavam mundo concentricus, immobilis; hoc Christianis Empyreum dici consuevit, Domicilium Dei, Angelorum, & Sanctorum; cælum etiam caloribus quibusdam, nec non & tertium illud in quod Diuus Paulus raptus fuisse scribitur. Dicitur autem Empyreum, hoc est igneum, à splendore, non autem à calore. Licet autem D. Thomas<sup>a</sup> cælum hoc à Theologis solis videlicet, Basilio, & Diuo Augustino positum dicat, tamen locum aliquem supra cælos mobiles Aristotelem agnouisse crediderim, cum b diuina supra mundum & cælum entia collocat, immutabilia & impatibilia, optimamque & beatissimam vitam sempiterno æuo degentia vnde cæteris rebus præstetur, aliis quidem plenius, aliis obscurius & essentia ac vita. Οὐκ ἐστὶν οὐδένος οὐδεμία μεταβολὴ τῶν ὑπὲρ τὴν ἕξωτάτω τεταγμένων φορέων. ἀλλ' ἀναλλοίωτα καὶ ἀπαθὴ τὴν ἀρίστην ἔχοντα ζῶν, καὶ τὴν αὐταρκεστάτην διατελεῖ τὸν ἀπαντὰ αἰῶνα. οὐδὲν καὶ τοῖς ἄλλοις ἐξήρηται, τοῖς μὲν ἀκριβέστερον, τοῖς δ' ἀμαυρότερον. τὸ εἶναι τὸ ζῆν, τὸ γὰρ δεῖν ἀμετάβλητον. Et alibi<sup>c</sup>: Πάντες οἱ ἄνθρωποι τὰς χεῖρας ἀνατείνομεν εἰς τὸν οὐρανὸν, ἐυχὰς ποιοῦμενοι. Omisiss autem quæ de primo hoc cælo à Theologis traduntur, circulos tantum qui Astronomicæ sunt considerationis trademus.

*c* Libro de mundo.

Circu-



Circulorum primi cæli alij sūt	Famosi	Anonymi : qui certa conditione exprimi debent.	
		absoluti : à nullo alio circulo dependentes, iiq; duo sunt: quorum alius est	} immutabilis. Æquator. mutabilis. Horizon.
		secundarij qui respectu eiusdē circuli, siue absoluti, siue relati primarij plures sūt, ijque vel	} minores paralleli { æquatoris, horizontis, meridiani, verticalis, rectoris.
maiores, alij vel	} transpolares { æquatoris. Horarij. horizontis. Descēsiui. meridiani. Hæstemorij verticalis. Positionum vel horarum communium. cōtingentes. horarij obliqui		

## De Æquatore. CAPVT SECVNDVM.

**Æ**quator est circulus magnus, cuius partes omnes æquo spacio ab utroq; mundi polo distant. Hic quibusdam vocatur Æquator diei & noctis: dicitur & Æquinoctialis duabus potissimū de causis, tum quod sub ea in quacunq; cæli parte Sol fuerit semper æquinoctium sit, tum quod Sole meante sub illo, dies noctesque pares in omnibus terræ oris sint, vnde & à Græcis ἰσημερινός a vocatur ab ἴσος, id est æqualis & ἡμέρα, hoc est dies, ad cuius nominis similitudinem aliqui latinum sinxerunt nomē Æquidiale & Æquidium vocitantes. Vocatur & ob easdem causas Linea æqualitatis diei, & Linea æquationis diei, siue Orbis æquationis diei à Ptolomæo b. Vocatur & circulus alti solstitij: Vnde Lucanus describens aduentum Catonis in sphaeram rectam, inquit c:

*Deprehensum est hunc esse locum, quo circulus alti  
Solstitij, medium signorum percussis orbem.*

Dicitur & cingulum primi cæli, quia sicut cingulum siue corrigia

*Æqua-  
tor quid.  
Varia eius  
nomina.*

a Higinus  
in Astron.  
Poet. cap.  
de polo.

b 2. dist.  
cap. 6.

c 9. Phaisa  
ticon.

d. 2. histor.  
natur. ca. 19

diuidit corpus nostrum per medium, sic circulus ille diuidit cælum primum per medium & vocatur & Centrum terræ Plinio teste d; hac forsân de causa, quod sicuti reliqui omnes paralleli à cætro Solis, motu primi mobilis descripti, centra sua habeant extra terram, ita solus æquator (qui tum cum Sol fuerit in principio Arietis aut Libræ, primi mobilis motu describi imaginatur) habet idem centrû cum terra, per quod planum æquatoris tum temporis transire intelligitur.

Poli &  
axi.

Poli eius & axis iidem sunt cum polis & axibus mundi. Hunc circulû quotidiè describit media stella cinguli Orionis, vti & Sol tempore æquinocij.

Usus  
1.

Æquator seruit ad distantiarum horariarum quas continet inuentionem, ideoque fixus à me contra omnium Mathematicorum opinionem est staturus: quod hac ostendemus ratione.

Quicumque horarum termini, siue inchoantes siue terminantes, respectu eiusdè horizontis, vel alterius plani sunt immobiles, inuariabiles, & fixi.

Quæcunq; in subiecto immobili notari possunt, ea sunt immobilia, inuariabilia & fixa respectu illius subiecti.

Sed termini inchoantes & finientes horarû respectu eiusdè horizontis vel alterius plani notari possunt in subiecto immobili. Ergo termini inchoantes & finientes horarum respectu eiusdè horizontis vel alterius plani sunt immobiles, inuariabiles & fixi.

Sed circuli æquatoris puncta sunt termini inchoantes & finientes horarum rectarum & obliquarum.

Ergo Circuli æquatoris puncta respectu eiusdè horizontis vel alterius plani sunt immobilia, inuariabilia & fixa. quare & totus æquator fixus est.

2. Æquator est is quo cælum quodecunq; æthereum coaptatur cælo primo, mediante circulo primi mobilis mediatore à nobis dicto, qui nihil aliud est quam æquator mobilis. Habita enim declinatione alicuius stellæ à mediatore, ea æqualis est altitudini supra æquatorem. Deinde habita hora vel altitudine supra quemcunq; alterum circulum primi cæli, inde reliqua omnia quæ in doctrina primi cæli considerata sunt venabimur. vti aliàs ostensuri sumus.

## De Horizonte. CAPVT TERTIVM.

**H**orizon est circulus magnus qui conspectam mundi partem ab inconspicua, in vnaquaque regione diuidit. Hoc est: Horizon est circulus is qui vnicuique in loco plano existenti, hemisphærium superius quod oculis nostris semper & in omni planitie existenti subiectum est, ab inferiori quod Antipodibus conspectum est dirimit: Ὀρίζων autem Græcis ἀπὸ τοῦ ὀρίζεσθαι quod determinare, definire siue designare interpretari licet: vel ἀπὸ τοῦ ὄρι, id est, termino siue fine, eo quod visum terminet dicitur. Vox enim Horizon Græca est non Latina, vt quidam existimasse videntur, qui horizontem Orientis zonam interpretantur, indeque nomen sumpsisse dicunt. Dicitur & circulus hemisphærii<sup>a</sup> alii terminus cæli<sup>b</sup> ex veterum fortè, existere cælum in conspectu nostro totum, infraque terram, non cælum sed mare, quò sese Sol & stellæ in occasu mergerent, existimantium fabula. Vocatur & gyros<sup>c</sup> ali- quibus.

Quamuis autem duplex horizon ab authoribus<sup>d</sup> tradatur rationalis, videlicet & sensibilis. Hic tamen de rationali tantum agimus, sensibilem ad tractatum de terra referentes. Dicitur autem rationalis siue naturalis (vt quibusdam placet) quia cum acies oculorum, neque excurrat ad extremum cælum, neque hanc cæli in æquales medietates diuisionem percipiat, mens tamen ratiocinando eandem colligit. Nam cum homines nocturno & sereno tempore locoque libero constituti, viderent in oriente stellas emergere ad visum, quæ paulò ante visui nõ apparebant: deinde easdem motu primo ad occidentem delapsas ruere, mergi, ac easdem amplius non apparere, sed alias atque alias, concluderunt esse in cælo circulum terminantem res visas à non visis. Idem & mens humana collegit ex sex signis Zodiaci quæ perpetuò supra horizontem eminere deprehendit. Dicitur & artificialis, quod videlicet per artem (Astronomiam) intelligo) introductus sit, cum alter qui sensibilis dicitur, ipso sensu pateat.

Horizon autem naturalis, siue rationalis, siue artificialis (nam de eo hic tantum agimus) est duplex; rectus & obliquus. Rectus est in cuius plano vterque mundi polus consistit, hic est perpetuò vni- formis. Horizon obliquus est supra cuius planum alter mundi

*Horizon  
quid.*

*Vnde no-  
men.*

*Variæ no-  
mina.*

*a Alphra-  
gano.*

*b Macrobio*

*c Manilio.*

*Quotu-  
plex.*

*d Prolo-  
mao.  
Cleomede.  
Proclo.*

*Quotu-  
plex ra-  
tionalis.*

polus



*Horizontis  
partes.*

polus eleuatur, alter verò infra idem deprimitur. Hic continuò variatur inter ortum & occasum, inter austrum & septentrionem.

Horizontis partes duæ sunt, Ortua & Occidua: Ortua ea dicitur medietas quæ ad ortum vergit, ea videlicet plaga horizontis, vbi sydera supra horizontem oriuntur. Occidua quæ ad occasum, vbi videlicet sydera sub horizonte deprimentur. Prior Græcis ὄριζον πρὸς ἀνατολὰς, ὠρόσκοπος, καὶ ἐπιτολὴ dicitur, Latinis Cardo Orientis: altera verò ὄριζον πρὸς δυσμὰς & Cardo Occidentis.

*Axis &  
poli.*

Axis horizontis est linea recta perpendicularis, cuiq; loco extremitates suas cælo extimo applicans: ea videlicet linea quæ corpus nostrum atque antipodum nostrorum secundum longitudinem pertransit. Huius polus superior siue punctum extremum supra caput nostrum existens, punctus verticalis Latinis dicitur, Græcis σημεῖον ἡγρὰ τὴν κορυφὴν, Arabibus Zenith. Polus verò inferior qui est supra antipodum capita, à nobis punctum pedum: Arabibus Nadir vocatur.

*Usus*

1.

Horizon separat occulta & abdita in hæmispherio inferiore, à cõspicuis & apparentibus in hæmispherio superiore.

2.

Ortus & occasus tam stellarum, siue fixarum siue erraticarum, quam Zodiaci partium ad horizontem referuntur, ex quibus Poëtæ temporum descriptiones mutuuntur. Hinc etiam determinat quantitatem diei artificialis & noctis.

3.

Stellarum ab hoc triplex desumitur genus: stellarum videlicet perpetuæ apparitionis, perpetuæ occultationis, & mediarum, quæ videlicet neque perpetuæ sunt apparitionis, neque perpetuæ occultationis, sed aliquando apparent, aliquando occultatur.

4.

Horizon causa est rectæ & obliquæ spheræ.

5.

Horizon continet amplitudinem ortiuam & occiduam.

6.

Terminat ascensionem regionis, altitudinemq; supra horizontem.

### De Meridiano. CAPVT QVARTVM.

*Meridianus  
quid.*

**M**eridianus est circulus magnus, qui per polos mundi & cuiuscunque circuli tanquam horizontis ductus, partem cæli orientalem ab occidentali diuidit. Dicitur autem Meridianus quod vbique terrarū, & quocunque anni tempore, quando Sol motu primi mobilis peruenit ad Meridianum supra terram,

efficiat



efficiat meridiem. Eadem ratione circulus medij diei quibusdam dicitur, alij medij cæli, cuspis regalis; Græcis Μεσομερινός ἢ κυκλός διὰ τῶν πολλῶν τοῦ ὀρίζοντος.

Meridianus simplex est atque vnius generis: Non enim in rationalem & sensibilem diuidi potest; neque etiam in rectum & obliquum: sed in omni Meridiano polus mundi existit. Variantur autem Meridiani, non nisi inter ortum & occasum, vnde constantiores sunt horizontibus. Nam licet plures regiones quàm duæ (vnaquæq; videlicet cum diametraliter opposita regione, quæ Antipodum est) eundem non habeant horizontem, possunt tamen eundem habere Meridianum; & ob id eodem tempore, siue eodem temporis momento, medios dies mediasque noctes habent illæ quibus illa diuersitas orientis & occidentis non est, hoc est, quæ æqualiter ab ortu & occasu iacent, quantumuis vna magis quam altera austrina aut septentrionalis fuerit.

Meridianus autem omnis interfecat horizontem suum, interfecaturque ab eodem ad angulos rectos sphaerales. Quia cum Meridianus circulus sit magnus transiens per polos horizontis, necesse est & horizontem transire per polos Meridiani, atque vtrumque ab altero ad angulos rectos secari.

Meridiani pars quæ consistit in hæmisphaerio superiore dicitur Μεσομαρία & μεσηράνημα, Latinis medium, culmen, seu fastigium cæli. Altera verò pars quæ est in inferiori seu opposito hæmisphaerio vocatur ὑπομαρον siue imum cæli.

Et si autem directè ab ortu in occasum progredientibus, vel e contra continuè mutantur puncta verticalia, simulque ideo Meridiani, vnde numerus Meridianorum infinitus sit, tamen certus eorundem numerus quoad diuersitatis eorundem usum statui potest. Quod itaq; ad locorum longitudinem & vmbrae rationem attinet, sufficiunt Meridiani 360. Quod autem ad apparentias caelestes, hoc est ad ortus & occasus stellarum, sufficiunt 96. Nam tùm demum unus Meridianus constituitur, cum sit variatio principij diei secundum quadrantem horæ, hoc est, in locis quæ distant ab inuicem gradibus 3 & 45 minutis: Tanto enim intervallo fit aliqua variatio ascensionum & descensionum signorum.

Axis Meridiani est linea recta horizonti incumbens, cuius vna pars versus ortum, altera versus occasum tendit. Huius extremitates siue

*Variatione.*

*Quosimplex.*

*Meridiani partes.*

*Quosmeridiani.*

poli sunt oriens verum & occidens verum. vnde si quispiam polum septentrionalem erectè spectans brachia extendat, quæ cum toto corpore crucem forment, tunc brachium vtrumque axim meridiani representabit, singulæque manus polos singulos, atque dextera quidem oriens verum, sinistra autem occidens verum.

*Meridia-  
ni vsus.*

1.

Meridianus diuidit spacia diurna & nocturna in medietates æquales. Diurnum quidem in tempus antemeridianum & pomeridianum: nocturnum autem in tempus mediam noctem antecedens & consequens: vnde quidam,

*Hic paribus spatiis occasum ceruit & ortum,*

*Circulus, & gemino concurrir semper in axe,*

*Discernitq; diem variatq; Mesebrinus orbem.*

2.

Iis qui habent horizontem obliquum, representat horizontem rectum: Constituit enim cum horizonte obliquo (æquè atque cum recto) angulos rectos, ob quos minor contingit variatio inclinationis Zodiaci ad Meridianos, quàm ad horizontes obliquos. Ac propter eandem causam Astronomi ordiuntur diem non ab ortu Solis, sed ab accessu eius ad meridianum.

3.

Meridianus continet declinationem stellarum quando ea sunt in meridie, altitudinem poli mundi, latitudinem regionis, &c.

Meridianus terminat longitudinem loci cuiusvis atq; differentiam longitudinis.

## De verticali. CAPVT QVINTVM.

*Verticalis  
quid.*

**V**erticalis est circulus magnus, qui per polos cuiuscunq; circuli tanquam horizontis, & Meridiani eiusdem ductus, partem hemispherij vtriusq; Australè à Septentrionali diuidit. Dicitur verticalis, quòd per verticè capitis nostri necessariò trãseat.

*Quatuor-  
plex.*

Verticalis (quem iam definiui, non autem circulos Azimut, quos plerique hoc nomine appellat, intelligo) simplex est: Si quis tamen eum in rectum & obliquum secet, non omnino errabit. Rectus erit is qui à polo mundi vtroque æqualiter vbique distat: Siue cuius polus cum mundi polo coincidit: siue ad cuius planum axis mundi rectus est: obliquus contra. Rectus est horizontis recti, sicuti & obliquus horizontis obliqui. Hic variatur tum inter Septentrionem & Austrum, tum inter ortum & occasum. Nam à Septentrione in Austrum, vel ob ortu in occasum progredientes, sub vno eodemq; ver-

ticali

ticali permanere non possunt: præterquam horizontem rectum incolentes, qui ab ortu in occasum progredientes verticalem non mutant. Cum omnis horizontes recti vnum eundemque habeant verticalem. Hic verticalis secat meridianum & horizontem, atque ab iisdem intersecatur ad angulos rectos.

Axis verticalis est linea recta horizonti incumbens, cuius vna pars versus Septentrionem, altera versus Austrum tendit. Huius extremitates siue poli sunt septentrio & meridies.

Verticalis distinguit altitudines supra horizontem, & depressiones sub horizonte, Septentrionales ab Australibus.

Ostendit Oriens & Occidens verum,

Terminat latitudinem regionum.

### Directore circuli. CAPVT SEXTVM.

**R**ector circuli est circulus magnus transiens per polos mundi, & polos meridiani illius circuli cuius est rector. Dicitur à nobis rector, quod sit norma & regula cuiuscunque circuli per polos mundi non transeuntis pro ascensionibus & similibus. Potest non incommodè vocari horizon æquatus, quia ex obliquo ad rectum est reducus. Dicitur communiter circulus horæ sextæ, quia est vnus inter circulos horarum Astronomicarum, horam sextam ante & post meridiem ostendens.

Poli huius in Meridiano sunt distantes per quadrantem circuli à polis mundi. Hinc patet axis.

Variantur rectores sicuti & Meridiani, non nisi inter ortum & occasum, ideoque constantiores sunt horizontibus & verticalibus. Horizon rectus semper coincidit cum rectore suo.

Rector circuli est cuiuscunque circuli per polos mundi non transeuntis norma, pro ascensionibus supra circulum propositum:

Seruit in vnaquaque regione pro horizonte recto.

Circulus est ex horarijs vnus.

### De parallelis siue minoribus. CAPVT VII.

**P**arallelus est circulus minor, æqualiter ab aliquo circulo maiori distans. Axis & poli horum iidem sunt cum axi & polis circuli cuius sunt paralleli.

Paralleli possunt statui quorumcunque circulorum maiorum, uti

*Axis & poli.*

*Vsus.*

- 1.
- 2.
- 3.

*Rector quid. Nomina.*

*Axis & poli.*

*Vsus.*

- 1.
- 2.
- 3.

*Parallels quid. Axis & poli. Quorū circulorum.*



æquatoris, horizontis, meridiani, verticalis, rectoris & similibus. Communiter tamen æquatori & horizonti paralleli tribuuntur; Horizontis paralleli latine circuli altitudinum & depressionum, Almicantara Arabicè vocantur; qui in Astrolabis notari solent: Æquatoris autem paralleli absolute paralleli, vocantur vel paralleli æquatoris, vel paralleli mundi.

*Nomina  
particu-  
laria.*

Vniuscuiusque autem circuli maioris paralleli nomina, sumuntur à graduum numero quo distant à circulo magno cuius sunt paralleli: hincque nonaginta statuuntur communiter, totque etiam in instrumentis planis (quando eorum magnitudo fert) notari solent; si singuli gradus in minuta secentur, perque singula paralleli ducantur multo plures erunt, quorum nomina à gradibus vna cum minutis adiunctis, quibus à circulo magno æquidistant, desumuntur.

*Parallelus  
Crepusculi.  
Paralleli  
variabiles  
& inua-  
riabiles.*

Horizontis vnus est celebris parallelus Crepusculinus dictus, qui sub horizonte latet. Qualis autem est circulus magnus, tales etiam sunt paralleli quoad variationem & immutabilitatem: vnde cum æquator nullam suscipiat variationem ratione diuersi situs terrestris, ita nec paralleli eius in diuersis mundi plagis diuersi erunt, sed semper iidem. Contra autem paralleli horizontis reliquorumque circulorum variantur pro vario horizonte aut simili circulo.

*Paralleli  
ex circulis  
primi cæli.*

Sunt tamen paralleli aliqui æquatoris non fixi, qui à circulis aliis iisque vel primi cæli vel primi mobilis huic tribuuntur. A circulis quidem primi cæli duo sunt paralleli quos polares appellare sum solitus, quod per polos circulorum primi cæli describi intelligatur: Polaris videlicet horizontis & polaris verticalis.

*Polaris ho-  
rizontis.*

Polaris horizontis vel horizontalis est circulus parallelus (intellege mundi) per polum horizontis ductus, siue verticalem tangens: In hoc circulo notatur poli circulorum horariorum obliquorum. Ostendit etiam stellas semper boreales, semper meridionales, & communes. Nam quæcunque inter polum Arcticum & proximum polarem horizontalem continentur: ex sunt boreales semper: quæ verò inter polum Austrinum & polarem horizontalem proximum ex semper meridionales. Reliquæ vero omnes sunt communes, hoc est, modo boreales, modo verò meridionales.

*Usus*

- 1.
- 2.

*Polaris  
verticalis.*

*Usus.*

- 1.

Polaris verticalis est circulus parallelus per polum verticalis ductus: siue horizontem tangens.

Hic circulus horas terminat: Nam in eo notantur in sphaera ob-

liqua



liqua termini horarum Astronomicarum, sicuti & in quolibet alio parallelo possunt. Notantur & in eo termini horarum obliquarum.

Ostendit etiam stellas sempiternæ apparitionis & occultationis, omnes enim stellæ quæ inter polum eleuatum & polarem verticalem proximum continetur semper apparent: quæ verò inter polum depressum & polarẽ verticalem proximũ semper occultæ sunt: reliquæ mediæ sunt, hoc est, aliquando apparent, aliquãdo occultæ sunt.

Horum duorum polarium videlicet horizontalis & verticalis distantia à polo mundi (vti & distantia ab æquatore) simul iunctæ quadratẽm conficiunt: vnde si polaris vnus sit quadrans (vti est polaris horizontalis in horizonte recto: & Polaris verticalis in habitatione ea quæ est sub polo) tunc alter nullus erit. Si quoque polaris vnus distet à polo quadraginta quinq; gradibus, totidem etiam gradibus distabit alter à polo, quare vnus idemque erit polaris verticalis & horizontalis: Quando verò vnus distantia à polo augetur, alterius minuitur. vnde à polo versus æquatorem procedentibus, polares horizontales crescunt, verticales decrescunt: A medio mundi versus polos procedentibus contrã.

Polarem verticalem Proclus in Græcia per priorẽ Helices pedem describi ait: cuius etiã distantiam à polo & tropicis describit, ita iniquiẽs: Dissecto in partes sexaginta Meridiano quouis circulo, arctici orbes (polares nostros verticales intelligit) vtrinque à vertice sexagesimarũ partium sex, & ab vtroq; tropico quinq; interuallo absistunt.

Paralleli æquatoris à primo mobili impressi, sunt circuli paralleli, Zodiaci circuli puncta quelibet, eiusque etiã polos transeuntes, quorum priores arcus diurni vocari solent, posteriores polares primi mobilis, de quibus in tractatu de primo mobili.

## De circulis maioribus transpolaribus. CAP. VIII.

**C**irculus transpolaris primi cæli est circulus magnus ductus per polũ circuli primi cæli, cuius est transpolaris & punctũ quoduis assignatum. Secatq; circulum eum cuius est transpolaris, secaturque ab eodem ad angulos rectos.

Poli circulorũ transpolarium sunt in circulo eo cuius sunt transpolares. Si quidem transpolares sint æquatoris, vocantur horarij absolutè vel horarij recti: quod horas distinguunt Astronomicas, quæ initium sumunt ab aliquo horizonte spheræ rectæ.

2.

*Polaris hori-  
zontis &  
verticalis  
mutuus cõ-  
sensu.*

*Paralleli  
ex circulis  
primi mo-  
bilis.*

*Transpo-  
laris quid.*

*Poli.  
Transpol.  
æquatoris.*

punctum: Circulus horarius est circulus transpolaris æquatoris, transiens per punctum quoduis assignatum.

genere: Circuli horarum integrarum sunt circuli transpolares æquatoris, quorum duo sunt rector & meridianus, secantes æquatorem & parallelos quoscunque in viginti quatuor partes æquales. Tales circuli sunt duodecim, unde semicirculi viginti quatuor, horas dici viginti quatuor ostendentes, quorum termini sunt poli mundi.

Horarj circuli diuersitas est penes datum, quod est vel

hora integra, eaque vel in

Specie  
vbi magna  
diuersitas  
ratione  
princi-  
pij, unde  
hora  
rū ini-  
tium su-  
mirur,  
vel eni  
initium  
sumi-  
tur à se-  
micir-  
culo.

meridiani

Superiori: dicunturq; horæ à meridie, unde circulus horæ

- primæ
- secundæ
- tertiæ
- quartæ
- quintæ
- sextæ
- septimæ
- octauæ
- nonæ
- decimæ
- vndecimæ
- duodecimæ
- decimæ tertiar
- decimæ quartæ
- decimæ quintæ
- decimæ sextæ
- decimæ septimæ
- decimæ octauæ
- decimæ nonæ
- vigesimæ
- vigesimæ primæ
- vigesimæ secundæ
- vigesimæ tertiar
- vigesimæ quartæ

est trans-  
polaris æ-  
quatoris,  
transiens  
per pūctū  
æquatoris  
distans ab  
intersecti-  
one æqua-  
toris cum  
Meridiano  
semicircu-  
lo superio-  
re, secun-  
dum ordi-  
nē primi  
mobilis,  
gradibus

- 15
- 30
- 45
- 60
- 75
- 90
- 105
- &c.
- 1
- 2
- 3
- 4
- 5
- 6
- 7
- 8
- 9
- 10
- 11
- 12
- 13
- 14
- 15
- 16
- 17
- 18
- 19
- 20
- 21
- 22
- 23
- 24

inferiori: dicunturq; horæ à me-  
dia nocte.

- primæ
- secundæ
- tertiæ
- quartæ
- quintæ
- sextæ
- septimæ
- &c.
- vigesimæ quartæ

est transpolaris æquatoris, transiens  
per punctum æquatoris distans ab in-  
terseccionē æquatoris cum meridia-  
ni semicirculo inferiori, secundum ordi-  
nem primi mobilis, gradibus

vigesimæ quartæ est semicirculus meridiani inferior.

rectoris. A

horæ pars: si ultra gradus horis integris debitos addantur partes, tunc pro dimidia hora, septem gradus cum dimidio: pro quadrante, tres gradus cum minutis quadraginta quinque, & sic deinceps addantur, atque per terminum transpolares ducantur, habebimus horarium circulum cuiuscunque partis horæ.

Recto-

	primæ	} est transpolaris æquatoris, trāsi- ens per punctum æquatoris di- stans ab interfectione æquatoris cum rectoris semicirculo orien- tali, secundum ordinem primi mobilis, gradibus	15
	secundæ		30
	tertiæ		45
orientali:	quartæ		60
dicūturq;	quintæ		75
horæ ab or-	sex		90
tu recto:	septimæ		105
Circulus	octauæ		120
itaq; horæ	&c.	&c.	
A Rectoris	vigesima quartæ est semicirculus rectoris orientalis.		
	primæ	} est circulus trāspolaris æquatoris, transiens per punctum æquatoris, distans ab interfectione æquatoris cum semicirculo rectoris occiden- tali, secundum ordinem primi mobilis, gradibus	15
	secundæ		30
	tertiæ		45
occidentali	quartæ		60
dicūturq;	quintæ		75
horæ ab oc-	sex		90
calu recto	&c.		&c.
Circulus			
itaq; horæ			
	vigesima quartæ est semicirculus rectoris		

Si verò transpolaris sit cuiuscunque circuli tanquam horizontis, vocatur Latinis descensusus, Græcis similiter  $\chi\gamma\alpha\beta\alpha\tau\iota\upsilon\delta\varsigma^a$ , quia ostendit descensum Solis & reliquarum stellarum à summo vertice ad eum, cum horizontis descensusus altitudinem supra horizontem contineat.

Huius diuersitas sumitur } polus alicuius alterius circuli tanquam  
penes punctum datum, } horizontis: diciturq; Circulus distan-  
quod est vel } tiæ locorum.  
} aliud quodcunque; Arabibus dicitur A-  
} zimuth.

Transpolaris Meridiani vocatur à Ptolomæo  $\beta\epsilon\tau\iota\mu\acute{o}\rho\iota\omicron\varsigma$ , quia (vt Olimpiodorus <sup>c</sup> scribit) sex positiones inter se distantes in die assumit, ob sex horas inæquales, quæ quolibet die ab ortu vsque ad meridiem, & à meridie vsque ad occasum numerabuntur ab antiquis: Sed nomen id transpolaris Verticalis rectius conuenit.

Transpolaris verticalis vocatur communiter circulus positionum aut stationum. Non rectè (meo iudicio) à Ptolomæo <sup>d</sup> meridianus mobilis vocatur, cum in nulla regione transpolarium verticalium nostrorum vllus, præter vnicū eumq; fixū, meridiani vice fungi possit

Circuli

*Transpol.  
horizontis.  
à Ptolomæo  
in Analēmate.*

*Transpol.  
meridiani  
b In Analēmate.  
c Commēt.  
in 3 lib. me-  
teoriorum  
Aristotelis.  
Transpol.  
verticalis.  
d In Ana-  
lemate.*



4 Firmicus

b 2 rerum  
caelestium  
cap. 4.

Circuli po-  
sitionū di-  
uersitas est  
penes da-  
tum siue  
propositū,  
quod est  
vel

Punctum. Circulus positionis cuiuscunque puncti est circulus transpolaris verticalis transiens per punctum propositum.

Domus, sunt autem domus caelestes duodecim partes caeli ope sex circulorum positionis distinctæ. Hæc aliqua vocant stationes & loca. Erigere autem, constituere, stabilire, aut æquare duodecim domicilia, nihil aliud significat, quam duodecim harum domorum initia inuenire, quæ initia cuspides vocantur. Harum duodecim domiciliorum quatuor puncta præcipua sunt, tum horizontis tum Meridia ni ope distinctæ, quarum antea meminimus, videlicet ortus, occasus, medium caeli, imum caeli.

Quo autem consilio fabrica caelestis in duodecim domicilia sit distributa, copiosè explicat Astrologi: Imprimis Pontanus<sup>b</sup>. Sicuti enim signiferum non tantum in quatuor partes, nimirum duo æquinoctia & totidè solstitia, sed natura duce in duodecim loca distinguunt artifices, ita caelum duodecim domiciliis dispescunt. Repererunt enim non solum quatuor mundi cardines dare stellis magnam virium aut accessionem aut remissionem: sed esse præterea alia quædam loca intermedia, vnde stellis mira significationis accederet mutatio, nunc in commodum, nunc in dispendium variarum rerum.

Ordo autem domorum hic est, vt initium sumat ab Horizonte ortiuo, deinde per hæmispærarium inferius progrediantur, vt ad horizontè occiduum, inde per medium caeli ad ortum perueniant.

Distinctio domorum ex sequenti patet tabella. B  
Hora duodenaria. D



nominihus, que triplici ratione instruta reperio

B  
Domus  
diuersæ  
sunt  
sumpta  
distin-  
ctione à

Primò: vt Domus tribus  
nominihus describatur,  
quæ sunt cardo siue an-  
gulus, succedens & ca-  
dens: verùm hisce addi-  
tur denominatio ratione  
quarta in qua sunt. De-  
nominatio autē sumitur  
à puncto illo à quo quar-  
ta incipit. Sunt autē hæc

1 Cardo  
2 Succe-  
dens  
3 Cadēs  
4 Cardo  
5 Succe-  
dens  
6 Cadēs

Orientis

7 Cardo  
8 Succe-  
dens  
9 Cadēs

Occidentis

imi cali

10 Cardo  
11 Succe-  
dens  
12 Cadēs

medij cali

Secundo: sex ferè  
nominihus quæ hoc  
rudi versiculo pos-  
sunt comprehendi.  
*Ascendens (& def-  
cendens) porta (in-  
ferna & superna)*  
*Dea (& Deus) cali-  
imum (& medium)*  
*bona (fortuna & de-  
mon) mala (fortu-  
na & dæmon)*

1 ἀνατολή  
Ascendens  
2 ἀναφορά  
Porta inferna.  
3 θεός  
Dea.  
4 ὑπόγειον  
Caliumum  
5 ἀγαθὸ τύχη  
Bona fortuna  
6 κακὸ τύχη  
Mala fortuna

7 δύσις.  
Occasus  
8 ἐπιχλαφορά.  
Porta superna  
9 θεός  
Deus.  
10 μεσσηνίαιμα  
medium cali  
11 ἀγαθοδαίμων  
Bonus dæmon.  
12 κακοδαίμων  
Malus dæmon.

Tertid: ex significatis duodecim  
domiciliorum præcipuis, ad quæ  
faciliùs memoriæ mandanda hos-  
olim composuimus versiculos:  
*Vita & opes fraterq; parens na-  
tisq; valere,*  
*Coniunx, mors, iter & regnum,  
benefactor & hostis.*

1 Vita  
2 Spes tuerum  
3 Fratres  
4 Parentes  
5 Filij  
6 Valerudo  
7 Coniunx  
8 Mors  
9 Religio & iter  
10 Regnum  
11 Benefactor  
12 Inimici & carcer.

circulorum positionum distinctione.

C

G

Circuli

**C**  
 Circuli  
 positio-  
 num do-  
 morum  
 initia o-  
 stenden-  
 tes, di-  
 stinguū-  
 tur, vel  
 per æ-  
 quales  
 partes

verticalis:  
 hæc distin-  
 ctio do-  
 morū di-  
 citur Æ-  
 qualis,  
 quia oēs  
 domus  
 inter sese  
 sūt æqua-  
 les, quarū  
 cognitio  
 in

genere. Circuli inchoantes domos caelestes sunt cir-  
 culi transpolares verticalis sex, quorum duo sunt ho-  
 rizon & meridianus, secantes verticalem in duo-  
 decim partes æquales: vnde semicirculi duodecim,  
 domos duodecim inchoantes, quorum termini sunt  
 poli verticalis.

specie; vt cir- culus incho- ans do- mus	primæ	est semicirculus horizontis ortiuus.	
	secundæ	Est semitrans-	30
	tertiæ	polaris vertica-	60
	quartæ	lis, trāsiens per	90 imū cęli
	quintæ	punctum verti-	120
	sextæ	calis distans ab	150
	septimæ	intersecciónē ver-	180 hor. occ.
	octauæ	ticalis cum ho-	210
	nonæ	rizonte ortiuo,	240
	decimæ	cōtra ordinem	270 med. cęli
	vndecimæ	primi mobilis	300
	duodecimę	gradibus	330

genere. Circuli inchoantes domos caelestes sunt cir-  
 culi transpolares verticalis sex, quorum duo sunt ho-  
 rizon & meridianus secantes æquatorem in duo-  
 decim partes æquales: vnde semicirculi duodecim, do-  
 mus duodecim inchoantes, quorū termini sunt poli  
 verticalis.

specie; vt cir- culus incho- ans do- mus	primæ	est semicirculus horizontis ortiuus.	
	secundæ	est semitranspo-	30
	tertiæ	laris verticalis	60
	quartæ	trāsies per pun-	90 imū cęli
	quintæ	ctum æquatoris	120
	sextæ	distans ab inter-	150
	septimæ	secciónē æqua-	180 hor. occ.
	octauæ	toris cum hori-	210
	nonæ	zonte ortiuo, cō-	240
	decimæ	tra ordinem pri-	270 med. cęli
	vndecimæ	mi mobilis gra-	300
	duodecimę	dibus	330

genere: Circuli horarum duodenarum integrorum sunt circuli transpolares verticalis, quorum duo sunt horizon & meridianus, secantes & quatuor in viginti quatuor partes & quales; unde semicirculi vigintiquatuor, horas dici vigintiquatuor ostendentes; quorum termini sunt poli verticalis circuli.

<p><b>D</b> Hora duodenaria est duodecima pars arcus diurni, nocturnive: hæc est vel</p>	<p>integro</p>	<p>Specie: vel enim horarum duodenarum initium desumitur, à semicirculo horizontis</p>	<p>orientali, dicunturq; horæ diurnæ: unde semicirculus horæ duodenariæ diurnæ</p>	<p>primæ secundæ tertiæ quartæ quintæ sextæ septimæ octauæ nonæ decimæ vndecimæ duodecimæ</p>	<p>est transpolaris verticalis, trāsiciens per punctum æquatoris distans ab intersectione æquatoris cum horizonte orientiuo, secundum ordinem primi motus gradibus</p>	<p>15 30 45 60 75 90 105 120 135 150 165</p>
			<p>occidentali, &amp; dicuntur horæ nocturnæ: unde semicirculus horæ duodenariæ nocturnæ</p>	<p>primæ secundæ tertiæ quartæ quintæ sextæ septimæ octauæ nonæ decimæ vndecimæ duodecimæ</p>	<p>est transpolaris verticalis, trāsiciens per punctum æquatoris, distans ab intersectione æquatoris cum horizonte occidentiuo, secundum ordinem primi motus gradibus</p>	<p>15 30 45 60 75 90 105 120 135 150 165</p>

non integra. Si vltra gradus æquatoris horis integris debitos addantur pro dimidia hora, septem gradus cum medio, pro quadrante, tres gradus cum minutis quadragintaquinque, & sic deinceps, atque per terminum ipsum transpolaris verticalis ducatur, habebimus circulum horarium duodenarium propositum.

Transpolares rectoris peculiare nomen, quod sciam, non habent, nec vsus eorum magnus est.

Transpolares continēt altitudinem supra circulum cuius sunt transpolares, Horarius horas terminat Astronomicas.

Kata Baricos terminat amplitudinem horizontalem, continereq; potest duorum locorum distantiam.

Positionis circulus tūm horas duodenarias terminat, tūm domos distinguit, varijque est vsus in rebus Astrologicis.

Transpolares rectoris.  
Usus.



# De circulis maioribus contingentibus: videlicet horarijs obliquis. CAPVT NONVM.

punctum: Circulus horarius obliquus est circulus maximus tangens polarem verticalis, & transiens per punctum propositum.

genere: Circuli horarum integrarum ab ortu vel occasu sunt circuli magni, quorum vnus est horizon, tangentes polarem verticalis, terminatique in viginti quatuor punctis, quibus diuiditur à circulis earundem horarum reftarum. Horum poli sunt puncta polaris horizontis, quibus diuiditur à circulis earundem horarum reftarum.

Horarij obliqui diuersitas est penes datum siue propositu, quod est vel

horain-tegra, eaque vel in

Specie: vel est horaru obliquaru initium capitur à semicirculo horizo-tis

orientali, & dicuntur horæ ab ortu: vnde semicirculus horæ ab ortu

occidentali, & dicuntur horæ ab occasu: vnde semicirculus horæ ab occasu

primæ  
secundæ  
tertiæ  
quartæ  
quintæ  
sextæ  
septimæ  
octauæ  
nonæ  
decimæ  
vndecimæ  
duodecimæ  
decimæ tertiar  
decimæ quartæ  
&c.

primæ  
secundæ  
tertiæ  
quartæ  
quintæ  
sextæ  
septimæ  
octauæ  
nonæ  
decimæ  
vndecimæ  
duodecimæ  
&c.

est medietas circuli horarij obliqui, post horizontem orientalem secundum ordinem primi motus prior, terminata circulo horæ à meridie

est medietas circuli horarij obliqui, post horizontem orientalem secundum ordinem primi motus posterior, terminata circulo horæ à meridie

primæ  
secundæ  
tertiæ  
quartæ  
quintæ  
sextæ  
septimæ  
octauæ  
nonæ  
decimæ  
vndecimæ  
duodecimæ  
decimæ tertiar  
decimæ quartæ  
&c.

primæ  
secundæ  
tertiæ  
quartæ  
quintæ  
sextæ  
septimæ  
octauæ  
nonæ  
decimæ  
vndecimæ  
duodecimæ  
&c.

vigesimæ quartæ est horizon ortiuus.

vigesimæ quartæ est horizon occiduis.

non integra. Si circulus horarius reftus per horam non integram transeat, tunc circulus horarius obliquus eandem horam non integram significabit, atque pars prior horam ab ortu, posterior ab occasu.



OVRANOGRAPHIÆ  
LIBER TERTIVS.

AVTHORE ADRIANO ROMANO.

Primi mobilis situs, motus & circuli.

CAPVT PRIMVM.



Rimam mobile est orbis æthereus, mobilium om-  
nium extremus, mundo concentricus . In hoc cælo  
nulla est stella, vti antea docuimus, sed motum in  
eo tantum, quem omnibus sphæris inferioribus lar-  
gitur, consideramus . Motus eius est velocissimus,  
perficiturque vîgintiquatuor horarum spacio, ideo  
que reliquorum omnium notissimus, etiam vulgo, quod eum in so-  
le diem & noctem distinguente, maximè notat; Est enim totius  
machinæ cælestis maximus ac præcipuus. Quantum autem corpora  
reliqua cælestia ab hac sphæra magis distant, tanto tardius eo motu  
mouentur, quod potissimùm apparet in Luna: hæc enim intra vi-  
gintiocto ferè dies, totam circuitiõnem perdit.

Est etiam hic motus simplex & vniformis, regularisque, quod vi-  
delicet vno tempore velocior non fit quam alio . Solet autem com-  
muniter vocari Diurnus, quod videlicet vno die naturali, qui vîgin-  
ti quatuor horis constat, perficiatur. Vocatur & primus motus, tum  
quod sit simplex, ideoque reliquis prior; tum quòd sit primi corporis  
mobilis: prodiit autem hic motus ab ortu, per medium cæli, in occa-  
sum, vt inde iterum per imum cæli, ad ortum redeat.

Axis primi motus est eadem cum axi mundi siue æquatoris.

Circuli  
primi  
mobilis  
sunt vel

primarij, qui sunt singuli, ac veluti } primi: Mediator.  
                                regulæ motus                         & secundi: Zodiacus.  
{  
                                minores, vii sunt } Mediatoris.  
                                paralleli                         } Zodiaci.  
{  
                                maiores } Mediatoris, siue Circuli  
                                transpo-                         declinationum .  
                                sitionis } Zodiaci, siue Circuli la-  
                                titudinum.

*Primū mo-  
bile quid.*

*Motus pri-  
mi mobilis  
velociss.*

*Simplex.  
Vniformis.  
Motus  
nomina.*

*Axis pri-  
mi mobilis*

*Enumera-  
tio circulo-  
rum primi  
mobilis.*

*Distinctio  
circulorū  
primi mo-  
bilis pro-  
pria.*

*a i. in Som-  
nium Scip.*

Inter hos omnes primi mobilis circulos vnus est latus, reliqui omnes latitudinis expertes: Quia vt antè monuimus circulum hūc non aded præcisè capimus, vt à Geometris accipitur, sed multo latius: Hanc distinctionem Macrobius innuit dicens a: *Natura cal-  
estium circularum Scipionis incorporealis est linea, qua ita mente concepi-  
tur, vt sola longitudine censeatur, latum habere nō possit: Sed in Zodiaco  
latitudinem, signorum capacitas exigebat, &c.* Sed ad circulorum sin-  
gularum explicationem veniamus.

## De Mediatore. CAPVT II.

*Mediator  
quis circū  
lus.*

*Ratio no-  
minis.*

**M**ediator circulus maior est primi mobilis, cuius partes omnes æquo spacio, ab vtroque mundi polo distant.

Nomen à nobis hac de causa id illi tributū est; quia eo mediante sphæræ inferiores, supremæ coaptantur: ita vt si ex inferioribus ad supremam tendere velimus; verbi gratia, si ex cognito alicuius planetæ loco secundum longitudinem & latitudinem, vnà cum altitudine eiusdem supra horizontem, propositum sit indagare eiusdem planetæ distantiam ab aliquo horario, necessarium est id mediante hoc circulo fieri. Oporteret enim ex longitudine & latitudine datis, indagare mediationem & declinationem; his habitis facilè iam est in cognitionem distantiae ab aliquo circulo horario peruenire. Sic si à sphæra suprema libeat ad inferiores peruenire: Nam primò oportet ex datis quibuscunque, indagare altitudinem supra æquatorem, quæ æquatur declinationi, atque distantiam à Meridiano, ex qua deinde in cognitionem mediationis perueniemus: habita autem declinatione & mediatione, longitudo & latitudo ignota esse non possunt: Hæc q; ratio nominis à nobis impositi: si quis Æquatorem mobilem appellare maluerit, nō quidem errauerit, quia ab eo solummodo differt mobilitate, cum Æquator circulus primi cæli, atque immobilis sit, vti antè docuimus: sed nos maluimus nominata distincta iis imponere.

*Poli.  
Vsu*

Poli eius & axis iidem sunt cum poli & axi Mundi.

Mediator est mensura motus primi mobilis. Cū enim à poli Mundi (circa quos primum mobile voluitur) æqualibus vndique spaciis disiungatur, nec angulum quem cum horizonte facit, vnquam mutat, eadem etiam lege, eodemque motu, primum mobile circumferri demonstrat. Nam singulis horis quindecim eius gradus

emergunt, totidemque ex aduerso decumbunt, vnde omnes 360 partes mediatoris, horis vigintiquatuor conuertuntur.

Mediator est regula inæqualitatis Zodiaci, quam habet ex obliquo posita circa polos mundi: hinc vt ex Solis motu spacia horarum cognoscamus, id mediante hoc circulo fieri debet. Etsi enim Solis motus accidentarius (quem ab hac Sphæra habet) & proprius in Zodiaco producât diem, tamen cum partes Zodiaci irregulariter eleuentur supra horizontem, partes inde colligi non possent, nisi cōferrentur ad Mediatorem, quo mediante spacia horarum metienda sunt.

Ostendit æquinoctia: Intersecat enim Zodiacum in duobus pñctis, quæ cum Sol occupat, efficit spacia diurna nocturnis æqualia.

Ab hoc etiam circulo, tanquam à termino à quo, numeratur quæcumque partium eclipticæ, stellarum, aliorumve punctorum declinatio.

### De Zodiaco. CAPVT TERTIVM.

**Z**odiacus est circulus maior, latus, i nter mundi polos obliquè situs, mediatorem in partes æquales secans, cuius vna medietas vergit ad Septentrionem, altera verò ad Austrum.

Zodiacός Græcis dicitur, vel ἀπὸ τῆς ζωῆς, hoc est, à vita; vel ἀπὸ τῶν ζῴων, hoc est, ab animalibus. A vita quidem, quia res inferiores vitam suam habent ex motu planetarum sub illo circulo. Vnde Hipparchus, inquit, hunc circulum esse vitam omnium rerum quæ in mundo sunt. Ab animalibus hæc fortassis ratione cum Zodiacus distribuatur in duodecim partes, singulæ ex, præter septimam, nomen alicuius habent animalis, idque vel quia stellæ suo situ talia representant animalia (quod ad imagines octauæ sphære, quam veteres primū appellarunt mobile, spectat) vel quia talem qualitatem habet partes Zodiaci, qualis in illis animalibus reperitur. Vnde Astrologi volunt signa rationalia (qualia sunt Gemini, Virgo, & medietas Sagittarij) respicere rationalitatē hominis, eosque; quibus hæc signa sunt in horoscopo, ratione plurima pollere, hominumque societate delectari: Qui verò in horoscopo, habent signa syluestria, esse vt plurimum solitarios, nisi fortè Planetarum locus impediuerit: Sed quid de Astrologorum placitis sentiam, aliàs ostendam. Hæc de ratione nominis Zodiaci, quo vtuntur Mathematici ferè omnes: vti &

2.

3.

4.

Zodiacus  
quid.

Nomina  
zodiaci.

Julius Firmicus lib. 2  
cap. 1.



b Lib. 1. in  
Som. Scipi.  
*Obliquus  
circulus.*  
c In Astro-  
nomico Po-  
ético cap. 1.  
d 2 de gene-  
ratiō: ca. 10.

Macrobius dicens b: *Decem autem alij (ut diximus) circuli sunt, quorum vnus est ipse Zodiacus, &c. Vocatur & à Græcis λοζος, id est obliquus, siue in flexus Hygino referente c: Qui (scilicet Zodiacus) quod non ut ceteri circuli, certa dimensione finiuntur. & clinator alijs videtur, λοζος à Græcis est dictus. Ita & eum vocat Aristoteles d. Cuius nominis, ratio potest esse duplex, vna quam hic innuit Hyginus, videlicet habitudo ad mediatorem, cum quo facit angulum obliquū: altera verò motus diurnus obliquus siue irregularis: haud enim regulariter ascendit & descendit, secundum suas partes, quemadmodum mediator. Hinc etiam signa obliqua vocat Poëta dicens e: ) ab  
via secta per ambas,*

*Obliquus qua se signorum verteret ordo.*

Latine signifer dictus est, à signis ferendis, in quæ hic circulus diuiditur; Hoc nomine vitur Plinius f, uti & Claudianus de sphaera Archimedis loquens:

*Percurrit proprium mentitus signifer annum,  
Et simulata nouo cynthia mense redit.*

Tullius vocat orbem signiferam ita inquit g:

*Zodiacum hunc Græci vocitant, nostrisq; Latini  
Orbem signiferam perhibebunt nomine vero:*

*Nam gerit hic voluens hic sex ardentia signa.*

Lucano h polus signifer appellatur:

*Æthiopsiq; solum quod non premeretur ab vlla  
Signiferi regione poli.*

Manilio dicitur aliquando baltheus stellatus, aliquando fascia  
*Sed nites ingenti stellatus baltheus orbe.*

Et post pauca: — *Bis sex latefcit fascia partem.*

Quibuldam dicitur circulus signorum: Arabicè vel Chaldaicè dicitur Nitach testè Alkabirio, cuius interpretes inquit, *Nitach, id est circulus signorum, diuiditur in duodecim partes æquales.*

Obliquitatem eius fertur primum animaduertisse Anaximander Milesius Olympiade 38. & ob id à Plinio k dicitur fores rerum aperuisse. Nam hac obliquitate inuenta subulius de inferiorum orbium motu agi ceptum est. Causa autem obliquitatis eius est duplex, altera ut stellæ erraticæ (quæ sub hoc circulo vagantur) facilius nitantur aduersus motum extremi orbis; altera verò atque præcipua, ut eadem nunc in Austrum, nunc in Septentrionem proficisci queant,

& omnes

f Histor. na-  
tur. li. 2. c. 4.  
*Signifer.*

g *Orbis sign.*  
In suis tra-  
gmentis in  
Aratum.

h *Pol. signif.*  
b Phari-  
con, lib 3.

*Baltheus  
stellatus.*

k *Fascia cir-  
cul. signor.*  
i Isago. lib.  
in Astrono.  
diff. 1. ca. de  
diuis. circu.  
*Nitach.*  
*Obliquis.*  
*Zodiaci.*  
k lib. 2. ca. 8.

& omnes terræ incolæ inuifere, alioqui nulla rerum eſſet viciffitudo nulla æſtatis hyemisque commutatio.

Circulus hic (quod reliquis omnibus negatum eſt) latitudinem habet; vnde eum Cleomedes imaginatur eſſe compoſitum ex tribus circulis ita ſcribens <sup>a</sup>: *Huius (nempe Zodiaci) ſatis amplam habentur latitudinem, partes alia ſunt Septentrionales, alia Auſtrales, alia inter hæc media: idè etiam tribus ſcribuntur circulis, quorum mediæ Solaris nuncupatur, alij altrinfecus, quorum vnus Septentrionalis, alius Auſtralis.* Latitudinem hanc partium duodecim ſtatuert veteres, vt æqualis ſit triceſimæ parti longitudinis: vnde Marcus Manilius <sup>b</sup>:

— *Bis ſex lateſcit fascia partiu.*

Itaque imaginandus eſt Zodiacus ſecundum quorūdam ſententiam vt caſeus Placentinus, vellapis molaris.

Cauſa autem latitudinis eius eſt hæc, vt latiori ſpacio aberrantes vltro citroque planetas complecteretur. Etenim cum omnes planetæ ſub Zodiaco decurrant, tanta eſſe debet Zodiaci latitudo, quanta Planetarum vagatio; ſed planetarū aliqui per differentiam ſex graduum à medio vagantur, idè bis ſex graduum latitudo ei tributa eſt: hanc cauſam reddunt Cleomedes, Manilius, & alij quamplurimi.

Recentiores verò binis vtrinque adiectis partibus eundem auxerunt, ita vt non duodecim, ſed ſedecim partium eſſe ſtuant, ratioq; eorum eodem quo veterum nititur fundamento, tantam videlicet eſſe Zodiaci latitudinem, quanta planetarum diuagatio: ſed ab iis obſeruatum fuit Venerem <sup>c</sup> & Martem <sup>d</sup> vltra illos ſex gradus à medio Zodiaci vagari, imò ipſum octauum ferè perficere. Nam Veneris maxima obſeruata fuit diuagatio 7 graduum & 22 vel 23 minutorum. Martis verò ſeptem graduum & 7 minutorum. Sed de latitudinibus planetarum poſteà acturi ſumus, ſufficiet iam cognoscere planetas aliquando egredi vltra ſex gradus à medio, ne veterum auctoritate decipiamur.

Poli huius ſunt à polis mundi ſiue æquatoris, ſiue mediatoris, diſtantes hoc tempore paulo plus 23 graduum & 30 minutorum ſpacio. Hinc patet axis.

Officium eius eſt viam ſeptem ſyderum errantium oſtendere.

Obliquitas eius cauſat diuerſitatem dierum & noctium, annique partium. Reliqui vſus qui ad medium eius pertinent, poſteà adferentur.

*Latitudo  
zodiaci  
ſecundum  
veteres.*  
<sup>a</sup> 1. Meteor  
torum.

<sup>b</sup> vt antea.  
<sup>c</sup> Anno 1531  
die 10 mēſis  
Martij in 20  
vſque.

Anno 1532  
die 10 Oct.  
Anno 1540  
die 1 Octo.  
Anno 1547  
die 10 Mar.  
Anno 1548  
die 1 Octo  
bris.

*Latitudo  
zodiaci  
ſecundum  
recentiores.*  
<sup>d</sup> anno 1529  
die 10 Julij  
in 50 ferè  
dies.

*Axis &  
Poli.*  
*Vſus zo-  
diaci.*

1.

2.

## Diuisio Zodiaci secundum latitudinem, siue de Ecliptica. CAPVT QVARTVM.

*Ecliptica  
quid.*

*a* In Somn.  
Scipionis.

*b* 2. Meteor.  
ca. de Lunę  
proprietas.

*Varia eclī  
ptica no-  
mina.*

*c* Plinius li.  
2. cap. 70. se-  
cundum ve-  
terē textum  
vel nouum  
capite 36.

*d* Cleome-  
des 1. mete-  
ororū ca. de  
signifero.

*Vsas.*

1.

2.

3.

4.

**Z**odiacus per medium latitudinis diuiditur à circulo quo-  
dam quem Eclipticam vocant. Est ideo Ecliptica circulus  
maior, latitudinem Zodiaci in duas partes æquales diuidēs.  
Nomen autem sumpsit hic circulus à luminariū defectu, quia So-  
lis & Lunę eclipses nunquam contingant, nisi sub hoc circulo am-  
bo corpora, Solis videlicet & Lunę consistāt. Ita hunc circulum vo-  
cat Macrobius<sup>a</sup>, vnde & à Cleomede<sup>b</sup> locus eclipticus vocatur.  
Dicitur & via, siue orbita<sup>c</sup>, siue semita, siue iter Solis, vti & circulus  
Solaris, Græcis ἡλιακὸς κύκλος<sup>d</sup>. Sol enim sub eo circulo semper me-  
dius incedit, neque vsquam vtrōq; citroque desinat, deuiatque.  
Ptolomæus à situ vocat κύκλον δια μέσων τῶν ζωδίων.

Distat hic circulus à Mediatore hoc tempore, gradibus 23 cum  
semisse, vel vt obseruationes quorundam testantur 23 graduum, 31  
minutorum & 25 secundorum spacio.

Huius circuli beneficio, vera loca omnium stellarum tam fixarū  
quàm erraticarum inueniuntur, tam secundum longitudinem, quàm  
latitudinem.

Ostendit quoque iter Solis, vnde & nomina pleraque antea tra-  
dita profecta sunt.

Ostendit similiter locum eclipsis Solaris & Lunaris.

Denum est is circulus quo mediante omnes sphaera inferiores  
coaptantur primo mobili. Etenim licet cognita haberemus loca pla-  
netarum in suis excentricis & epicyclis, non tamen ex iis aliquem  
respectum ad horrizōtem, meridianum, verticalem & similes inue-  
nire liceret, nisi mediante ecliptica: vti in vsu secundorum mobilium  
planum faciemus.

## Distinctio Zodiaci secundum longitudinem, siue de signis Zodiaci. CAPVT V.

**Z**odiacus secundum longitudinem diuiditur in duodecim par-  
tes, quas Latini signa vocant. Signorum autem nomina sumū-  
tur aliquādo pro duodecim partibus æqualibus; vt cum Solem dici-  
mus esse in tertia vel quarta parte Tauri; interdum pro picturis siue



simulachris quæ in octavo cælo collocantur, quorum aliqua minorem Zodiaci partem occupant (vt Pisces, Aries, Gemini) aliqua maiorem (vt Leo & Virgo) ea de causa Virgilius Leonem & Virginem menses tardos, id est, signa longa nuncupat, dicens:

*Anne nouum tardis fidus te mensibus addas*

*Qua locus Erigonem inter chelasq; sequentes*

*Panditur.* — De imaginibus postea, nunc de partibus æqualibus,

quas in primo mobili imaginamur, sermo erit. Has generali nomine signa vocant, vel quia à Sole peragrata varia nobis videantur significare tempora, vel quod morus omnium planetarum in iisdem partibus signentur: Græci (vti Proclus) hasce partes *ζώδια* vocant. Ptolomeus verò exactius *θροναί τε καὶ κλίματια*. Primus inuentor nominum signorū dicitur fuisse Cleostrotus, vnde Plinius<sup>a</sup>: *Obliquitatem eius* (scz signiferi) *intellexisse Anaximander Milesius traditur, primus Olympiade 58. Signa deinde in eo Cleostrotus, & primū Arietis & Sagittarij.* Signa autem veteres constituerunt duodecim; quorum nomina tum Græca tum Latina hæc sunt.

Aries	χιρῖος.	Libra	ζυγὸς ἢ χιλιὰ.
Taurus	ταῦρος	Scorpius	σκόρπιος.
Gemini	δίδυμοι.	Sagittarius	τοξότης.
Cancer	κέρκινος.	Capricornus	αἰγόκερος.
Leo	λίων.	Aquarius	ὑδροχόος.
Virgo	παρθένος.	Pisces	ἰχθύς.

Quæ nomina suo ordine hoc Latino disticho continentur.

*Sunt Aries, Taurus, Gemini, Cancer, Leo, Virgo*

*Libraq;, Scorpius, Arcitenens, Caper, Amphora, Pisces.*

Per Arcitenentem intelligendus Sagittarius, per Caprum Capricornus: denique per amphoram Aquarius. Diuisionis huius præter alios, meminit Virgilius<sup>b</sup>:

*Idcirco certis dimensum partibus orbem.*

*Per duodena regis mundi Sol aureus astra.*

Quomodo signa Zodiaci sint imaginanda, deq; aliquot signorum distinctionibus. CAP. VI.

**I**oannes de Sacrobuisto in Sphæra sua tradit quadruplicem modum hæc signa imaginandi, quorum duo ponunt signa superficies, alij vero duo figuras corporeas.

*Nomē signi unde?*

*a 2. lib. ca. 8*

*b 1. Georg.*

*Quatuor modi imaginandi signa.*

1. Primus itaque modus est, vt signa sint superficies duodecim quadrilateræ longæ 30 gradus, latæ 16.
2. Secundus est, vt signa sint corpora pyramidalia, quorū bases sunt signa primi modi, conus verò omnibus communis cœtrum vniuersi, à quo latera ad bases quaterna demittantur.
3. Tertius est, vt signa sint duodecim superficies primi mobilis, distinctæ duodecim semicircumferentiis circularum maiorum concurrentibus in polis Zodiaci, transeuntibusque per principia signorum primi significati.
4. Vltimus est, vt signa sint corporeæ formæ duodecim, distinctæ duodecim semiplanis circularum maiorum concurrentibus in polis Zodiaci: Ita vt communis terminus omnium sit axis Zodiaci, à quo ad singula signa tertij modi demittantur superficies, siue plana circularum, illa absument ex sphaera signa duodecim quarti modi.

*Quid esse  
in aliquo  
signo.*

Itaque primo & secundo modo ea possunt esse in signo quæ latitudinem Zodiaci non excedunt. Tertio autem & quarto quæcunque sunt in vniuerso.

Verùm primo & tertio modo cùm stellas vel simile quid extra primum mobile constitutum esse in aliquo signo dicimus, tùm sub signo intelligimus. Secundo autem & quarto modo cùm in aliquo signo quid esse dicimus propriè loquimur, in signo esse, tanquam intra signi limites contineri, intelligentes.

*Signorum  
varia di-  
stinctiones*

1.

Signorum variaz distinctiones ab Astrologis adferuntur, verùm eæ solæ quæ à situ desumuntur, instituto nostro seruiunt.

Prima itaque est in Septentrionalia & Meridionalia: Septentrionalia sunt ea quæ in medietate Zodiaci quæ intercipitur inter mediatorem & polum Septentrionalem, continètur. Meridionalia quæ in altera medietate, quæ videlicet inter mediatorem & polum Austrinum continetur, comprehenduntur. Septentrionalia priori versu signorum à nobis antea tradito continètur: Meridionalia posteriori.

2.

Altera est in mobilia, firma, & media. Mobilia, quæ & cardinalia dicuntur, sunt quæ quatuor punctis cardinalibus proximè succedunt, vt sunt Aries, Cancer, Libra, & Capricornus.

Firma (quæ etiam fixa seu solida, *sepsa*) sunt, cardinalibus proxima, quia cum Sol in his moratur vehementiorem, percipimus aëris caliditatem, frigiditatem, humiditatem, & siccitatem quam cum

esset

esset in signis cardinalibus, vt sunt Taurus, Leo, Scorpius, & Aquarius.

Communia (quæ & media, bicorporea, *δισσωμα*) sunt reliqua quatuor, quæ naturam vtrisque prioribus communem sortita sunt, videlicet Gemini, Virgo, Sagittarius & Pisces.

Cardinalia autem possunt subdiuidi in signa æquinoctialia & solstitialia, vnde versus:

*Hæc duo solstitium faciunt Cancer, Capricornum.*

*Sed noctes æquant Aries & Libra diebus.*

Hactenus de circulis primariis, nunc de secundariis agendum.

## De Circulis Parallelis primi mobilis.

### CAPVT VII.

**P**arallelus primi mobilis est circulus minor æqualiter ab aliquo circulo maiori primi mobilis distans.

Parallelorum alij sunt Mediatoris alij Eclipticæ. Vtriusque possunt statui nonaginta per integros gradus procedentes: Loco tamen parallelorū mediatoris (quod motum eorundem vix curemus) nos parallelos fixos æquatoris præcedenti libro explicatos capimus.

Sunt & alij paralleli mediatoris, qui per graduum eclipticæ terminos transeunt: Horum vsus in gnomonice magnus est: Hos autem immobiles & à primo mobili in primū cælum cogitatione mallem translatos: Etenim eorum mobilitas vsus nullius est. Inter hos qui per principia signorum solstitialium transeunt, Tropici vocantur: suntque duo Cancri videlicet & Capricorni. Tropicus Cancrī, dicitur etiam æstiuus *ἑρρινὸς τροπικὸς*, quod Sol in Cancro existens, quod tempore æstiuo necessariū contingit, eum describat: Tropicus Capricorni, similiter dicitur hybernus, Græcis *χειμερινὸς*, quod Sol hyberno tempore eum describat. Prudentius tropicum Capricorni vocat circulum arctum, quod partem in horizōte nostro angustam relinquat, ita dicens: *Quid est quod arctum circulum Sol iam decurrens deserit?* Nomen autem *τροπικῶν* deducitur ἀπὸ τῆς τροπῆς, hoc est, à conuersione, quod in illis Solis sydus, ad alias plagas sese vertat. Dicuntur autem & tropici, circuli solstitiales, quod in iis Solstitia fiunt. Etenim fit Solstitium æstiuum siue *τροπὴ ἑρρινή*, quando Sol perueniens ad Cancrum, describit tropicum Cancrī. Solstitium verò hyemale *τροπὴ χειμερινή*, quādo Sol perueniēs ad Capricornum, describit

*Paralleli primi mobilis.*

*Paralleli mediatoris ad primū cælum cogitatione transferri debent.*

*Tropici.*



*Tropici  
quãdo in-  
tegrivi-  
santur &  
quãdo nõ.  
a In Phæ-  
nomenis.*

tropicum Capricorni. Tropicus Cancræ totus conspicuus est iis, quibus polus Septentrionalis non minus quam 66 gradibus cum dimidio eleuatur, in aliis autem regionibus diuiditur ab horizonte: vnde Aratus<sup>a</sup> in Græcia, eũ hoc pacto à finitore diuidi ait, vt circulo toto dissecto in octo partes, quinque supra terram visantur, infra terram reliquæ sint. Huius versus à festo Auieno latini facti sunt hi:

— *Orbita porro*

*Ista poli partes si discernatur in octo,*

*Quinque supernolunt se partibus: At tribus alii*

*Intra stagna sali. —*

Sic de tropico Capricorni subiungit:

*Partibus iste tribus tantum se circulus effert.*

*Quinque latet, creperi succedens stagna profundæ.*

Sic quoque Cicero in fragmentis suis canit:

*Hunc octo in partibus diuisum noscere circum,*

*Si potes, inuenies supero conuertier orbe*

*Quinque pari spacio partibus: tres esse relictas*

*Tempore nocturno, quas vis inferna frequentes.*

Sed de Capricorni tropico:

— *Huic orbi quinque tributa*

*Nocturna partes, supra tres luce dicantur.*

Ex hoc situ facile est colligere diem longissimum, noctemq; breuissimam, & contrã. Nam circuli huius in octo partes diuisi, partes quinque ostendunt diem longissimum horarum quindecim, noctem verò horarum nouem: Quia partes singulæ horas ternas complectuntur. Arati interpres Hellepontio isthac esse accommodata, ait his verbis: Πρὸς τὸ κλίμα τοῦ ἑλλεσπόντιος καὶ λακεδαίμονος δεκεῖ τὴν τῶν φαινομένων πραγματείαν συνθεῖναι. hoc est, ad Helleponti & Lacedæmonis clima, phænomena videtur composuisse. Verum quomodo ex hac vel simili descriptione clima sit indagandum, nos Deo dante in Astronomia nostra docebimus.

*Polares e-  
cliptica.*

Præter hos parallelos sunt duo magni nominis polares ab aliquibus, à nobis autem polares Eclipticæ vocati. Suntque circuli mediatoris paralleli, per polos eclipticæ ducti, siue sunt circuli duo, quos poli eclipticæ motu diurno primi mobilis describunt; suntque duo, arcticus & antarcticus; Polaris arcticus (qui etiam simpliciter arcticus circulus vocatur) est parallelus mediatoris per polum Ecli-

pticæ

ptica arcticum ductus. Antartus verò parallelus eiusdem est mediatoris per polum eclipticæ antarcticum ductus. Arcticus ab arcto, hoc est vrsa, cui vicinus est, nomē deducit. Antartus verò quòd polo qui arctico oppositus est, proximus sit, nomen habet. Arcticus semper conspicuus est, antarcticus verò contra sub horizonte totus delitescit, quibus polus Septentrionalis non minus 23 gradibus cum dimidio eleuatur. Nos hos polares vti & tropicos imaginatione cælo primo inscriptos maluimus. Etenim motus eorum nullius planè est vsus: Distant autem tropici à mediatore, vti & polares à polis, secundum distantiam maximam eclipticæ à mediatore, hoc est paulo plus 23 gradibus cum dimidio.

Vtilitas parallelorum mediatoris maxima est in quâtitate dierum longissimorū indaganda, in arcubus diurnis, & distantia meridiana quarumcunque stellarum.

Tropicorum autem & polarium vsus hic est communis, quòd totum cæli globum in quinque Zonas distinguant.

Tropici peculiariter sunt limites itineris Solaris versus septentrionem & Austrum, quos Sol non superat, vnde & termini sunt diei longissimæ & breuissimæ.

Parallelorum tum mediatoris tum eclipticæ vsus magnus est in instrumentis primi cæli.

*Usu parallelorū.*

1.

2.

3.

4.

## Decirculis maioribus transpolaribus.

### CAPVT OCTAVVM.

**C**irculus transpolaris primi mobilis est circulus magnus, ductus per polum circuli primi mobilis, & punctum quoduis in primo mobili assignatum.

Transpolaris hic duplex est, Mediatoris videlicet & eclipticæ. Transpolares mediatoris vocari non ineptè possunt circuli declinationum. Inter hos duo sunt celebres Coluri dicti: sunt autem coluri circuli maiores duo, qui ad angulos rectos sphaerales sese interfecant in polis mundi, distinguuntque eclipticæ & mediatoris quadrantes.

Nomen sumpsisse volunt ab imperfectione, quod videlicet in mundi conuersione nunquam integri cernantur supra horizontem, sed mutili & dimidiati: κολος enim seu κολοβός mutilus est, & οὐρά cauda, quasi mutila cauda sit: Verum quare id hoc circulo præ aliis

*Transpol. primi mobilis.*

*Mediatoris.*

*Coluri.*

omni-

omnibus maioribus magis conueniat, non intelligo: Omnis enim circulus maior ab horizonte bifariam secatur. Colorum vnus æquinoctiorum, alter Solstitiorum vocatur.

Colurus æquinoctiorum est transpolaris Mediatoris per principia Arietis & Libræ transiens; facit autem hic cum ecliptica angulos obliquos. Colurus Solstitiorum est transpolaris mediatoris per principia Cancræ & Capricorni transiens. Hic transit per polos eclipticæ, ideoque cum ea angulos facit rectos. Horum vtriusque polus est in altero vbi secatur à mediatore.

*Transpol.  
Ecliptica.*

*Usus vtrius  
solarium.*

1.

Transpolares eclipticæ circuli latitudinum vocari solent. Inter hos sex vocari possunt circuli signorum, quia signorū terminos tūm inchoantes, tūm finientes ostendunt, inter hos vnus est colurus Solstitiorum.

Officium transpolarium mediatoris est continere declinationem & terminare mediacionem.

2.

Colorum  
officia sunt  
partim

Comunia  
vtrique

Propria

Vterque diuidit eclipticam & mediatorē in duas medietates æquales (quod commune est omnib. circulis maioribus sese interfecantibus) atq; ambo simul eosdem dirimūt in quatuor quadrantes æquales. Vterque fungitur aliquādo officio circuli primi cæli, videlicet meridiani, cū vterq; bis quotidie sub meridiano consistat.

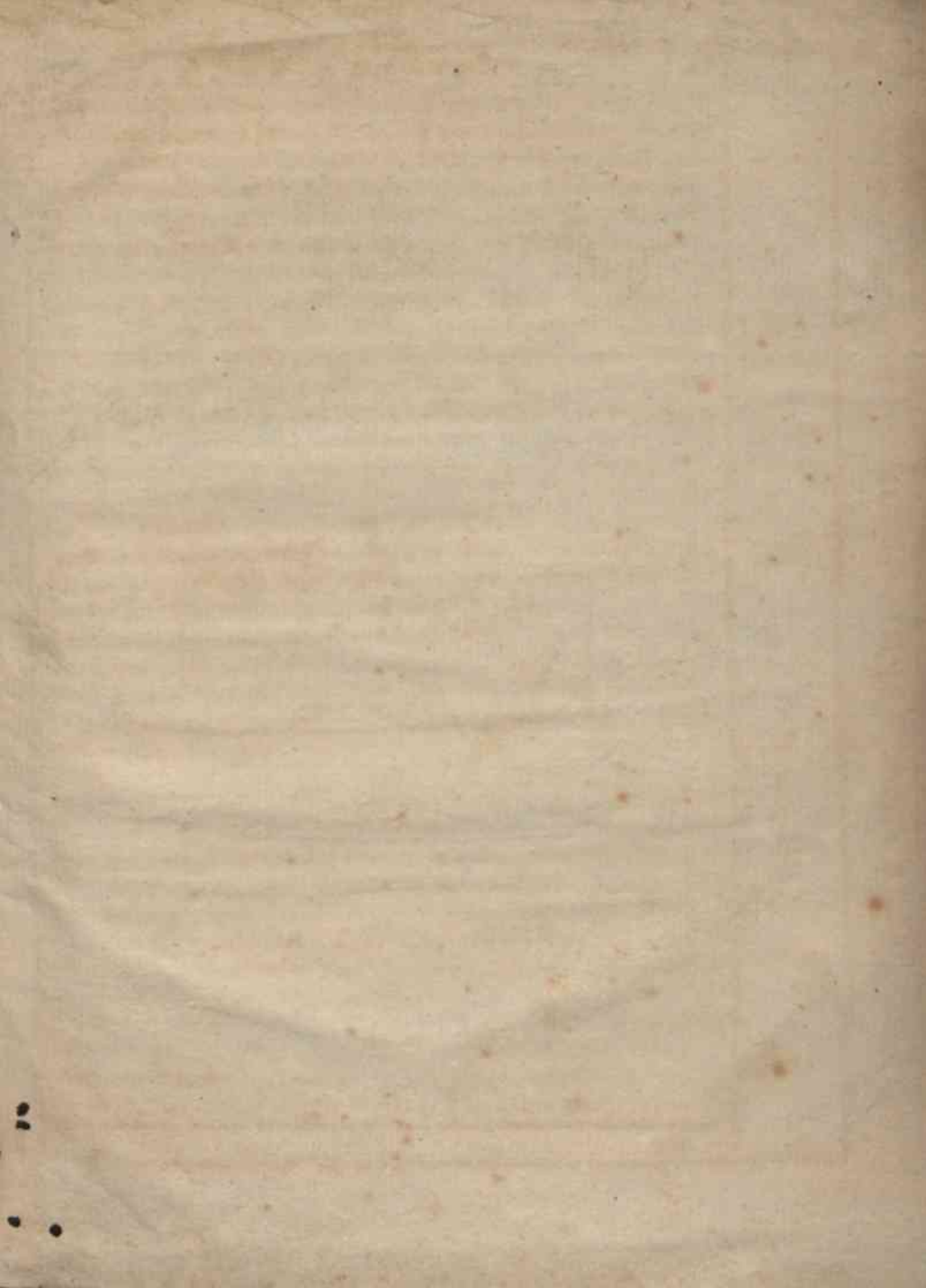
Colurus æquinoctiorum ostendit puncta æquinoctialia  
Colurus solstitiorum ostendit puncta Solstitialia.

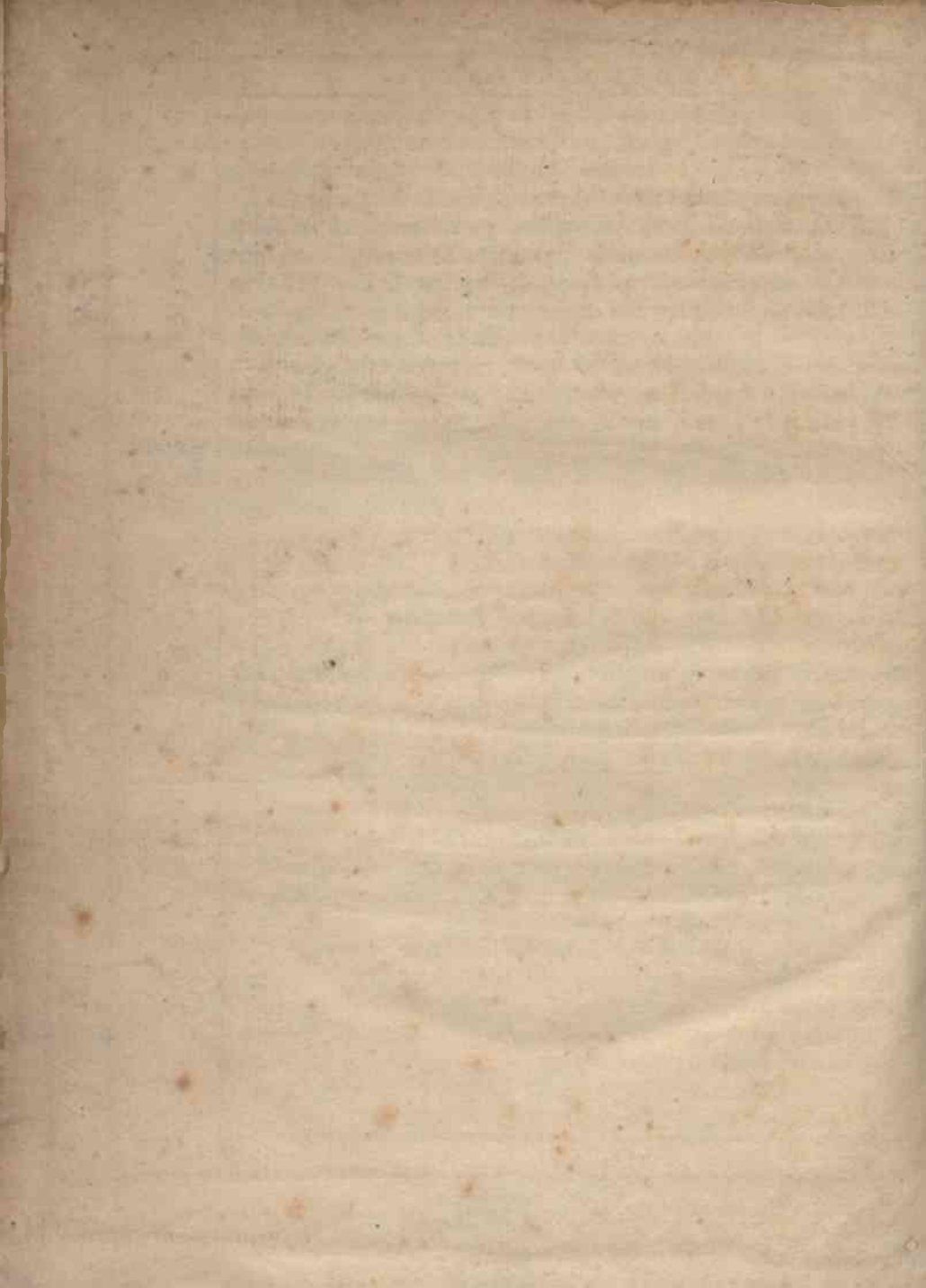
3.

Transpolares eclipticæ continent latitudinem, terminantque longitudinem. Hactenus de circulis primi mobilis.

FINIS LIBRI TERTII







Geometr.

2. Geometr.



