

ANNALES  
UNIVERSITATIS MARIAE CURIE-SKŁODOWSKA  
LUBLIN—POLONIA

VOL. XVII, 4

SECTIO C

1962

Z Instytutu Zoologicznego Wydziału Biologii i Nauk o Ziemi UMCS  
Dyrektor: prof. dr Konstanty Strawiński

Konstanty STRAWIŃSKI

*Hemiptera-Heteroptera* Świętokrzyskiego Parku Narodowego

*Hemiptera-Heteroptera* Свентокшиского национального заповедника

*Hemiptera-Heteroptera* in the Świętokrzyski National Park

Świętokrzyski Park Narodowy (dalej skrót: Św. P. N.) jest położony w samym centrum krainy Gór Świętokrzyskich w okręgu Łysogórskim. Jest to najstarsza pod względem geologicznym wzniesiona część krainy Gór Świętokrzyskich. Najwyższe szczyty: Łysica 611 m npm., Łysa Góra 593 m npm.

Nad owadami z rzędu *Hemiptera—Heteroptera* na terenie Świętokrzyskiego Parku Narodowego badań nie prowadzono, toteż gdy nadarzyła się okazja zebrania pewnego materiału, chętnie podjąłem te badania, początkowo nie przypuszczając nawet, że będę miał tak stosunkowo obfity materiał, pozwalający na opracowanie wstępnych danych dotyczących omawianych owadów.

Nie będę opisywał szczegółowo terenu Św. P. N. i poszczególnych biotopów, zaznaczę tylko za Szaferem (23) i za Ćmakiem (rozdział pracy zbiorowej, 24), że w Św. P. N. przeważają drzewostany jodłowo-bukowe, że spotyka się często jawor, klon zwyczajny, lipę drobnolistną (mało), świerk (niewiele), grab, brzozę, topolę, sosnę, dęby i in. drzewa i krzewy. Na Chełmowej Górze występuje *Larix polonica* z domieszką jodły, dębu, sosny, buku i in.

---

Badania nad pluskwiakami w Św. P. N. mogłem przeprowadzić dzięki możliwości spędzenia letnich miesięcy w Nowej Słupi i w Podgórzu, co zawdzięczam Drowi Jerzemu Ćmakowi i jego małżonce oraz nadleśniczemu Inż. Bolesławowi Bonikowskiemu z Podgórza, którym najserdeczniej w tym miejscu dziękuję za gościnność, a także za zwrócenie uwagi na najciekawsze uroczyska, za wszelkie wyjaśnienia dotyczące danych florystycznych, geologicznych i in.

Dane dotyczące szaty roślinnej zebrane są w zbiorowych pracach pod red. Szafera (23 i 24).

Dane zoogeograficzne zaczerpnięto z szeregu prac (3, 4, 5, 6, 7, 8, 9, 13, 14, 15, 16, 17, 18, 19, 20, 21, 25, 27, 28). Nomenklatura została podana według Stichela (11).

Materiał do badań gromadziłem z szeregu biotopów. Zwróciłem przede wszystkim uwagę na szczyty górskie: Łysą Górę, Łysicę, Chełmową Górę (ryc. 1), na zbocza tych gór, na drogi leśne, polany i łąki śródleśne (ryc. 2), na młodniki, a więc na otwarte bardziej nasłonecznione i cieplejsze środowiska (ryc. 3), przypuszczając z góry, że w zacienionych wilgotnych, a więc i zimniejszych biotopach bytują nieliczne gatunki pluskwiaków. Nie omijałem jednak i puszczańskich jodłowo-bukowych lub modrzewiowo-jodłowych oraz innych starodrzewów. Tam jednak, jak spodziewałem się, nie obserwowałem licznej heteropterofauny, znajdując jedynie niektóre gatunki pluskwiaków drapieżnych z rodziny *Nabidae* oraz żyjące na pniakach drzew martwych lub osłabionych gatunki należące do rodziny *Aradidae*. Niekiedy w starych wilgotnych drzewostanach o dużym zacienieniu, na miejscach przerzedzonych, gdzie w runie występowały obfite paprocie, często spotykałem *Monalocoris filicis* (L.) i *Bryocoris pteridis* (F.n.) oraz *Dicyphus stachydis* R.t. Również w silnie zacienionym drzewostanie, wprawdzie przy drodze, miałem *Metatropis rufescens* (H.-S.). Są to gatunki, które nie unikają wilgotnych środowisk i w nich bytują.

Większość natomiast pluskwiaków należy do ciepłolubnych i sucholubnych owadów, częściej spotykanych w środowiskach kserotermicznych, dobrze naświetlanych i zacisznych (ryc. 4) toteż nieodpowiednie warunki atmosferyczne mogą często być przyczyną braku w przyrodzie w pewnych okresach gatunków często znajdujących przy lepszych warunkach meteorologicznych.

Lato r. 1961 nie sprzyjało wielu pluskwiakom; w lipcu było dużo opadów atmosferycznych i zimne noce. Warunki nieco się poprawiły w sierpniu i we wrześniu 1961 r.

Materiał do badań zbierałem z runa, krzewów i drzew (z niewysokich gałęzi), ze ściółki pod drzewami, z pniaków po ściętych drzewach, z pni drzew leżących na ziemi.

W badaniach uwzględniłem następujące środowiska:

1. Starodrzew jodłowo-bukowy w ścisłym rezerwacie na Łysej Górze i na Łysicy. Jest to silnie zacieniony, zimny biotop, prawie bez runa, z występującymi gdzieś tylko kępami paproci (ryc. 5); na drogach zarośla zielnych roślin lub krzewów (jeżyny, maliny i in.). Jest tam dużo pni spróchniałych i leżących drzew (ryc. 6, 7); często pnie są pokryte hubami (ryc. 8). Heteropterofauna tych



Ryc. 1. Szkic sytuacyjny Świętokrzyskiego Parku Narodowego  
Situation of the Świętokrzyski National Park.



biotopów jest bardzo uboga; jedynie na paprociach spotyka się niekiedy dużą ilość *Bryocoris pteridis* (Fn.) i *Monalocoris filicis* (L.).

Na Łysicy często spotykałem *Dicyphus stachydis* Rt. na *Stachys* sp. rosnącej przy drogach leśnych. Ponadto występował tam *Dicyphus errans* (W.) oraz nieliczne okazy *Dicyphus pallidus* (H.—S.)

Na martwych pniach drzew znajdowałem *Aradus corticalis* (L.), *A. depressus* F. i *Aneurus laevis* (F.).

2. Starodrzew modrzewiowo-jodłowy na Chełmowej Górze (ryc. 9) i także starodrzew dębowo-sosnowy z runem *Vaccinium myrtillus* i z dużą domieszką między dębami i sosnami jałowca.

W tych środowiskach trafiały się w runie *Heterotoma meriopterum* (Scop.), *Elasmucha ferrugata* (F.), *Picromerus bidens* (L.), *Himacerus apterus* (F.), na jałowcach (wprawdzie pojedynczo) *Pitedia juniperina* (L.), a na dębach *Pentatoma rufipes* (L.) i *Cyllocoris histrionicus* (L.). Na modrzewiach zostały stwierdzone: *Psallus vittatus* (Fb.), *Psallus vitellinus* (Sch.) i *Deraeocoris annulipes* (H.—S.)

3. Starodrzew w uroczysku Czarny Las, gdzie występowały: jodła, buk, modrzew, lipa, sosna, dąb i in.; runo stosunkowo biedne (ryc. 10). Biotop zacieniony.

W samym lesie mało spotykałem owadów, lecz na drogach i na polankach często występowały na paprociach *Bryocoris pteridis* (Fn.) i *Monalocoris filicis* (L.), na lipach trafiały się *Phytocoris tiliae* (F.); w runie — *Himacerus apterus* (F.).

Na styku tego lasu z łąkami było dużo *Stenodema laevigatum* (L.), *Nabis ferus* (L.) i innych żyjących na trawach gatunków (ryc. 11).

4. Starodrzew sosnowy Mokry Bór z runem *Vaccinium myrtillus* i *V. uliginosum*, paprociami, wrzosem itd. (ryc. 12).

Charakterystycznymi gatunkami dla runa tego lasu były: *Nabis ericetorum* (Sch.), *Picromerus bidens* (L.), *Elasmucha ferrugata* (F.), *Stygnocoris pedestris* (Fn.) i *Macrodera meriopterum* (Ct.).

5. Starodrzew sosnowy na Miejskiej Górze z domieszką dębu, zacieniony, runo bardzo biedne, jedynie przy drogach leśnych spotykałem płyty roślinności zielnej.

Występował w tym środowisku *Himacerus apterus* (F.) i *Picromerus bidens* (L.).

5. Starodrzew sosnowy na Miejskiej Górze z domieszką dębu, zacieniony, z biednym runem, tylko przy drogach występowały kępy zielnej roślinności.

W tym środowisku nielicznie występowały drapieżne pluskwiaki, jak np. *Himacerus apterus* (F.), *Nabis ferus* (L.) (tylko przy drogach).

7. Drogi leśne na Łysej Górze i na Łysicy. Na skraju tych dróg rosną krzewy oraz drzewa liściaste i iglaste, dużo jeżyn i malin (ryc. 13).

Z krzewów i niewysokich drzew zbierałem dużo *Deraeocoris ruber* (L.), *Calocoris biclavatus* (H.—S.), a szczególnie często i dużo *Calocoris affinis* (H.—S.).

8. Młodnik modrzewiowy (*Larix polonica*) na Chełmowej Górze (ryc. 14). Między drzewami (modrzewiem i jodłą) znajdują się polanki z obfitą roślinnością zielną (ryc. 15).

Na tych łączkach do charakterystycznych gatunków zaliczyć można: *Himacerus mirmicoides* (O. C.), *Adelphocoris seticornis* (F.), *A. reicheli* (Fb.), *Calocoris roseomaculatus* (Deg.), *Lygus kalmi* (L.), *Capsodes gothicus* (L.). Na drzewach do bardziej interesujących zaliczyć należy: *Psallus vittatus* (Fb.) i *Ps. vitellinus* (Sch.) z modrzewi.

9. Polany leśne i łąki na Łysej Górze, np. pod klasztorem i polana „Bielnik”, otoczone drzewami przeważnie liściastymi (lipa, dąb, topola, brzoza, jawor i in.), gdzieśgdzie jodła i sosna. Środowiska otwarte, dobrze naświetlone, ciepłe (ryc. 16).

Z drzew zebrano gatunki należące do rodzaju *Phytocoris*, dużo *Blepharidopterus angulatus* (F.n.); także trafił *Globiceps sphegiphormis* (R.), *Orthotylus bilineatus* (F.n.), *Orthonotus rufifrons* (F.n.), *Phylus coryli* (L.), *Psallus roseus* (M.l.), f. *rufata* St. i. (*sanguinea* F.) i in. bardziej pospolite.

W runie występują licznie *Stenodema laevigatum* (L.), *Lygus pratensis* (L.), *L. rugulipennis* Pop., *Nabis ferus* (L.) i in.

10. Duże łąki w uroczysku Przyłaski i w Dolinie Wilkowskiej w okolicy Podgórze (ryc. 17). Są to kośne łąki między lasami jodłowo-dębowo-sosnowymi, gdzieśgdzie zagajniki sosnowe, niektóre z domieszką dębów oraz innych drzew i krzewów liściastych. Na łąkach obfita roślinność zielna z przewagą *Gramineae*, gdzieśgdzie dużo *Carex*. Są również łąki suchsze z dużą domieszką *Scabiosa* s.p. (ryc. 18).

Najliczniej w tych środowiskach występowały: *Nabis ferus* (L.), *N. pseudoferus* Rem., *Stenodema laevigatum* (L.), gdzieśgdzie trafiały się nawet często *Rubiconia intermedia* (W.), *Carpocoris pudicus* (P.d.), *Dolycoris baccarum* (L.), kilka gatunków rodzaju *Lygus*. Na drzewach (sosnach) występowały: *Aradus cinnamomeus* Pz., *Camptozygum aequalis* (V.l.) f. *pinastri* (F.n.) i *Himacerus apterus* (F.). W ściółce pod dębami wykryłem *Eremocoris plebejus* (F.n.), *E. podagricus* (F.) i *Drymus sylvaticus* (F.).

11. Brzegi strumyków i mokrych rowów. Na roślinach przybrzeżnych trafiały: *Saldula saltatoria* (L.), *Saldula pallipes* F., *Chartoscirta cocksi* (Ct.) i *Stenodema calcaratum* (F.n.).

#### PRZEGLĄD GATUNKÓW WYSTĘPUJĄCYCH W ŚWIĘTOKRZYSKIM PARKU NARODOWYM

1. *Saldula saltatoria* (L.). Chełmowa Góra, leśna droga, mokry rów, z roślin zielnych, 9 VIII 1961 r.

Znany z całej Europy, z Algierii, Egiptu, Syrii, Syberii, Chin, Formozy, Kanady, USA; w Polsce występuje powszechnie.

2. *Saldula pallipes* (F.) Przy wejściu na Łysą Górę, nad strumykiem, z roślin zielnych, 9 VIII 1961 r.

Występuje w całej Europie, w Algierii, Tunisie, Syrii, w Iraku, Iranie, Turkiestanie, Afganistanie, na Syberii, w Chinach, Formozie, Kamczatce, Alasce, Kanadzie, USA; w Polsce znany z niewielu miejsc (woj. krakowskie, 10).

3. *Chartoscirta cocksi* (Ct.). Łysa Góra, na polanie Bielnik obok strumyka, z zielnych roślin, 12 VIII 1961 r.; Podgórze k. Bodzentyna, drzewostan sosnowo-dębowy, na ziemi w ściółce leśnej z liści dębowych, 3 IX 1961 r.

Występuje w całej Europie i na Syberii. Prawdopodobnie także i w całej Polsce.

4. *Himacerus apterus* (F.). Chełmowa Góra, las dębowo-sosnowy, runo *Vaccinium myrtillus*; często spotykany, 21 VII, 1 VIII, 5 VIII, 9 VIII 1961; Chełmowa Góra, młodnik modrzewiowy, na sośnie 1 VIII

1961 r.; na drodze na Łysą Górę, w zaroślach krzewiastych (malina, jeżyna, wierzba i in.), 22 VII, 5 VIII, 8 VIII, 11 VIII 1961 r.; las jodłowo-bukowy (ściśle rezerwat), runo 3 VIII, 12 VIII 1961 r.; Łysica, las jodłowy (starodrzew), na młodej jodle, 7 VIII 1961 r.; Mokry Bór, *Vaccinium myrtillus*, 31 VIII 1961 r.; Czarny Las (obwód Podgórze), runo, 31 VIII 1961 r.

Znany jest z całej prawie Europy, Chin, Japonii; w Polsce występuje na całym terenie w biotopach zalesionych.

5. *Himacerus mirmicoides* (O. C.). Chełmowa Góra, młodnik modrzewiowy i stary las modrzewiowo-jodłowo-dębowy, na różnych roślinach, najczęściej w runie 21 VII, 24 VII, 27 VII, 1 VIII, 5 VIII, 9 VIII 1961 r.; na drogach na Łysą Górę, z różnych roślin zielnych i krzewów, 22 VII, 5 VIII, 8 VIII, 11 VIII 1961 r.

Znany z całej Europy, z Grecji, Turcji; w Polsce pospolity i powszechny.

6. *Nabis limbatus* D b. Chełmowa Góra, zarośla z tarniną, 27 VII 1961 r.; uroczysko Przyłaski, runo lasu sosnowego 1 IX 1961 r.

Znany prawie z całej Europy, z Syberii, Kamczatki, Kanady i USA; w Polsce znany z Białowieży (13), z woj. krakowskiego, Kujaw, Pomorza (10), Roztocza (14, 20).

7. *Nabis flavomarginatus* S ch. Chełmowa Góra, stary drzewostan modrzewiowy, 27 VII 1961 r.; młodnik modrzewiowy, z runa, 21 VII, 1 VIII, 9 VIII 1961 r.; Łysa Góra, na łączce pod klasztorem 3 VIII 1961 r. i na drodze leśnej z zielnych roślin 5 VIII, 11 VIII 1961 r.; uroczysko Przyłaski (obwód Podgórze), pod drzewami na łące śródleśnej 1 IX 1961 r.

Znany prawie z całej Europy, z Grenlandii, Syberii, Mongolii, Kamczatki, Alaski, Kanady i USA; w Polsce powszechny.

8. *Nabis pseudoferus* (R m.). Łysa Góra, na łące pod klasztorem 23 VII, 2 VIII, 12 VIII 1961 r., z roślin zielnych; uroczysko Przyłaski (obwód Podgórze), na łąkach śródleśnych 1 IX 1961 r.

Element śródziemnomorski; z Polski wykazany dotąd z woj. kieleckiego i lubelskiego (22), należy jednak przypuszczać, że jest szerzej rozpowszechniony.

9. *Nabis feroides* R m. Łysa Góra, łączki i polanki na drodze na szczyt, na *Gramineae*, 22 VII, 25 VII, 2 VIII, 5 VIII, 11 VIII 1961 r.; Chełmowa Góra, na drodze leśnej z roślin zielnych, 27 VII, 9 VIII 1961 r.

Element holomediterański; z Polski wykazany na razie z woj. lubelskiego i kieleckiego (22), lecz należy przypuszczać, że jest bardziej powszechny.

10. *Nabis ferus* (L.). Pospolity i często spotykany na polanach, drogach leśnych, na drodze na Łysą Górę, z roślin zielnych 22 VII, 5 VIII, 8 VIII, 11 VIII 1961 r.; na polanie Bielnik 26 VII, 2 VIII, 6 VIII, 12 VIII 1961 r.; Chełmowa Góra, młodnik modrzewiowy, runo (*Gramineae*), 21 VII, 24 VII, 1 VIII, 5 VIII, 9 VIII 1961 r.; Łysica, na drodze leśnej prowadzącej na szczyt, na roślinach zielnych, 7 VIII 1961 r.; uroczysko



Przylaski (obwód Podgórze), na łąkach śródleśnych 31 VIII, od 2 do 4 IX 1961 r.

Element holarktyczny; w Polsce pospolity na całym terenie.

11. *Nabis rugosus* (L.). Łysa Góra, drzewostan jodłowo-bukowy, z runa, 6 VIII 1961 r.

Element euro-syberyjski, spotykany w SW Azji od Kaukazu i Transkaukazu, w centr. Azji; w Polsce częsty.

12. *Nabis ericetorum* (Sch.). Uroczysko Mokry Bór, na *Calluna vulgaris* 31 VIII 1961 r.; uroczysko Przylaski (obwód Podgórze), pod sosnowym lasem, polany z płatami *Calluna vulgaris*, 1, 2, 3, 5, 6 IX 1961 r.

Znany prawie z całej Europy; w Polsce występuje na całym terenie.

13. *Nabis brevis* Sch. Chełmowa Góra, młodnik modrzewiowy, z roślin zielnych, 24 VII, 1 VIII, 9 VIII 1961 r.; polanka przy wejściu na Łysą Górę, na *Gramineae* 28 VII, 30 VII, 31 VII, 8 VIII 1961 r.

Znany prawie z całej Europy i z Syberii; w Polsce pospolity, występuje jednak nie tak licznie, jak np. *Nabis ferus* (L.).

14. *Pygolampis bidentata* (Gz.). Przy wejściu na szczyt Łysej Góry, w pajęczynie pająka (martwy), 3 VIII 1961 r.

Znany prawie z całej Europy, z Turkiestanu i Syberii; w Polsce nie jest częsty.

15. *Anthocoris confusus* Rt. Mokry Bór, drzewostan sosnowy, z runa (borówka czernica i wrzos) 3 IX 1961 r. Występuje częściej na drzewach.

Znany prawie z całej Europy, z Grenlandii i Syberii; w Polsce nie jest rzadki.

16. *Anthocoris nemoralis* (F.). Łysa Góra, polana Bielnik 22 VII, 25 VII, 2 VIII, 6 VIII, 12 VIII 1961 r.; Chełmowa Góra, młodnik modrzewiowy z domieszką drzew liściastych i szpilkowych, 21 VII, 1 VIII, 9 VIII 1961 r.; Łysica, Czarny Las, Psarska Góra, od 2 do 7 IX 1961 r.

Znany z całej Europy, z Turcji, Syrii, Cypru, Maroka, Algierii, Tunezji, Syrii, Sardynii, Egiptu, Libii, Grenlandii; w Polsce pospolity.

17. *Anthocoris nemorum* (L.). Na drogach na Łysą Górę, z *Salix* s.p. 5 VIII 1961 r.; Łysica, zarośla przy drodze na szczyt 7 VIII 1961 r.; Czarny Las, runo drzewostanu jodłowo-sosnowego 3 IX 1961 r.

Element euro-syberyjski; w Polsce występuje powszechnie.

18. *Tetraphleps bicuspis* (H.—S.). Chełmowa Góra, na pniu *Larix polonica*, pod martwicą 8 IX 1961 r.

Znany z wielu krajów Europy; w Polsce rzadki.

19. *Orius minutus minutus* (L.). Łysa Góra, pod klasztorem na *Verbascum* s.p. 26 VII 1961 r.; tamże na łące z roślin zielnych 10 VIII 1961 r. i przy drodze z *Salix* s.p. 11 VIII 1961 r.

Gatunek euro-syberyjski, znany z Azji, Transkaukazu, Izraela, Tadżykistanu, Syberii; występuje na całym terenie Polski, w Tatrach nie stwierdzono go (8).

20. *Loricula pselaphiformis* Ct. Chełmowa Góra, drzewostan dębowo-sosnowy, w ściółce (obok mrowiska), 9 VIII 1961 r.

Znany prawie z całej Europy; z Polski podawany był z Podhala i Tatr (8). Należy do rzadkich gatunków, pędzących ukryty tryb życia.

21. *Myrmecoris gracilis* (F. S b.). Chełmowa Góra, las dębowo-sosnowy, dużo mrowisk, zebrany z borówki czernicy, 24 VII 1961 r.; Trzcianka, na skraju lasu jodłowo-bukowego zebrany z krzewów liściastych 25 VII 1961 r.

Znany ze środk. i półn. Europy, z Syberii i Alp (2 300 m n.p.m.); w Polsce występuje prawdopodobnie powszechnie.

22. *Pithanus maerkeli* (H.—S.). Chełmowa Góra, las dębowo-sosnowy, zebrany z runa (*Vaccinium myrtillus*); obok duże mrowiska *Formica rufa*, 21 VII 1961 r.

Znany z całej Europy, z Syberii; w Polsce prawdopodobnie występuje powszechnie, chociaż trafia się stosunkowo rzadko.

23. *Pantilius tunicatus* (F.). Łysa Góra, polana Bielnik na skraju lasu, z *Corylus avellana*, 8 IX 1961 r.

Znany prawie z całej Europy; w Polsce występuje powszechnie, lecz nie bardzo często.

24. *Phytocoris tiliae tiliae* (F.). Chełmowa Góra, drzewostan jodłowo-modrzewiowy z *Quercus sessilis* 24 VII 1961 r.; Chełmowa Góra, młodnik modrzewiowy, na *Betula verrucosa* 1 VIII 1961 r.; Czarny Las, drzewostan dębowo-lipowy, na *Tilia* sp. 7 VIII 1961 r.; Łysica na młodej jodle 4 IX 1961 r.

Znany z całej Europy i półn. Afryki; w Polsce występuje powszechnie, chociaż trafia się pojedynczo.

25. *Phytocoris longipennis* Fl. Łysa Góra, drzewostan jodłowo-bukowy, z jodły, 27 VII 1961 r.; polana Bielnik na szczycie Łysej Góry zebrany z *Corylus avellana* 2 VIII 1961 r.; Łysica, drzewostan jodłowo-bukowy, z jodły, 4 IX 1961 r.

Znany ze środk. i półn. Europy, w Polsce rozpowszechniony.

26. *Phytocoris dimidiatus* K b m. Na drodze na szczyt Łysej Góry, z *Quercus robur*, 5 VIII 1961 r.; Czarny Las 3 IX 1961 r.; Chełmowa Góra, dąb, 8 IX 1961 r.

Znany ze środk. i półn. Europy, w Polsce rozpowszechniony.

27. *Phytocoris pini* K b m. Na drodze na szczyt Łysej Góry, z jodły, 5 VIII 1961 r.

Znany ze środk. i półn. Europy; często wykazywany z Polski (8, 12, 13, 14, 20).

28. *Phytocoris ulmi* (L.). Łysa Góra, droga na szczyt, strzęsiony z drzew liściastych, 9 VIII 1961 r.

Gatunek znany z Europy, półn. Afryki, Azji; w Polsce występuje na całym terenie.

29. *Phytocoris varipes* B h. Chełmowa Góra, młodnik modrzewiowy, z roślin zielnych (w dużej liczbie), 21 VII, 24 VII, 1 VIII, 5 VIII, 9 VIII 1961 r. Na drogach na szczyt Łysej Góry i na szczycie, na pola-



nach z roślin zielnych, 22 VII, 23 VII, 25 VII, 5 VIII, 8 VIII, 11 VIII 1961 r.

Znany z całej Europy, Algierii, Kaukazu, Turkiestanu; w Polsce pospolity, występuje powszechnie.

30. *Adelphocoris seticornis* (F.). Chełmowa Góra, młodnik modrzewiowy, z roślin zielnych; obserwowałem na *Galium* s.p., 24 VII 1961 r. Gatunek euro-syberyjski; z Polski podawany często (8, 13, 14, 17, 18, 20).

31. *Adelphocoris reicheli* (F b.). Chełmowa Góra stary las modrzewiowo-jodłowy, z krzewów i runa, 27 VII 1961 r.

Znany z wielu krajów Europy, występuje również na Syberii; z Polski podawany z Białowieży (13).

32. *Adelphocoris lineolatus* G z. Spotykany był najczęściej w dolinach, na miedzach wśród pól, pojedynczo na drodze na Łysą Górę, na łączkach i pod Chełmową Górą na skraju młodnika modrzewiowego od 24 VII do 12 VIII 1961 r.

Element holarktyczny; bardzo pospolity na całym obszarze Polski.

33. *Calocoris ochromelas* (G ml.). Chełmowa Góra, od 21 VII do 7 VIII 1961 r. Pojedyncze okazy zbierane z młodych dębów w młodniku modrzewiowym i na drodze leśnej w starym lesie dębowo-sosnowym. Gatunek holomedyterański, znany z pń. i środk. Europy; w Polsce częsty.

34. *Calocoris sexguttatus* (F.). Łysa Góra, od 24 VII do 7 VIII 1961 r. Częsty na skraju połudn. zboczy, na drogach leśnych i polanach, w okolicach Trzcianki na roślinach zielnych, często na ostach. W głębi lasu jodłowo-bukowego nie jest spotykany, tylko na słonecznych, ciepłych ściankach drzewostanu z bogatym runem. Chełmowa Góra, od 24 VII do 11 VIII 1961 r., na zboczu silnie naświetlanym w młodniku modrzewiowym, z runa.

Element borealno-górski; w Polsce znany jest z okolic Krakowa, Pienin, Tatr (8), Białowieży (8, 13), z okolic Puław (17), Pojezierza Mazurskiego (15), Roztocza (14), okolic Zamościa (21).

35. *Calocoris biclavatus biclavatus* (H.—S.). Łysa Góra, od 20 VII do 11 VIII 1961 r. Często spotykany na leśnych drogach prowadzących na Sw. Krzyż, strząsany z krzewów jeżyny, maliny, wierzby. Żyje na *Alnus*, *Corylus* i in. drzewach liściastych.

Gatunek północno- i środkowo-europejski; w Polsce występuje prawie powszechnie.

36. *Calocoris fulvomaculatus* (D e g.). Chełmowa Góra, droga w drzewostanie jodłowo-modrzewiowo-dębowym, strzęsiony z drzew liściastych (*Salix*, *Quercus*, *Betula*), 27 VII 1961 r. Łysa Góra, pod szczytem z zarosli krzewów i drzew liściastych, 6 VIII 1961 r.

Element holarktyczny; w Polsce pospolity.

37. *Calocoris affinis* (H.—S.). Łysa Góra, od 20 VII do 12 VIII 1961 r. Pospolity na zboczach, przy drogach leśnych, na krzewach, najczęściej

na *Salix*, Chełmowa Góra, na styku lasu z polaną w młodniku modrzewiowym od 1 VIII do 7 VIII 1961 r. Łysica na drodze leśnej, na malinach i wierzbach 7 VIII 1961 r.

Gatunek holomedyterański; w Polsce powszechny i pospolity.

38. *Calocoris roseomaculatus* (D e g.). Chełmowa Góra, 24 VII 1961 r. i 1 VIII 1961 r., młodnik modrzewiowy, między drzewami, łowiony z *Galium*.

Występuje w całej Europie; w Polsce powszechny.

39. *Calocoris norvegicus norvegicus* (G m e l.). Chełmowa Góra, młodnik modrzewiowy, złowiono z roślin zielnych na polankach, 24 VII 1961 r.

Gatunek holomedyterański, ku wschodowi sięga Uralu, Małej Azji, Syrii; w Polsce powszechny.

40. *Dichroscytus intermedius* R t. Łysa Góra, drzewostan jodłowo-bukowy, z młodego drzewka *Abies alba*, 3 VIII 1961 r.

Znany ze Szwecji, Holandii, Danii, Szwajcarii, Włoch, Austrii, Czechosłowacji, Węgier, Rumunii, Jugosławii, Albanii i z Polski (Pomorze, Tatry, Kraków, dolina Popradu, Podhale, Białowieża).

41. *Lygus pabulinus* (L.). Łysa Góra, polana Bielnik 26 VII 1961 r. i 3 VIII 1961 r. zbierany z *Alnus*, *Salix*, *Rhamnus*, *Urtica*.

Element holarktyczny; w Polsce powszechny.

42. *Lygus viridis* (F n.). Łysa Góra, na zboczu, 23 VII 1961 r. z *Frangula alnus*.

Znany w całej Europie; w Polsce prawie wszędzie.

43. *Lygus contaminatus* (F n.). Na drodze na szczyt Łysej Góry, zarośla malin, jeżyn, z *Salix* sp., 5 VIII 1961 r.; Psarska Góra, drzewostan sosnowo-jodłowo-dębowy, z runa, 1 IX 1961 r.; Łysica, drzewostan jodłowo-bukowy, z runa 4 IX 1961 r.

Znany z całej Europy, Syberii; w Polsce prawdopodobnie powszechny.

44. *Lygus lucorum* (M.—D.). Łysa Góra, 22 VII 1961 r., na drodze na Św. Krzyż, z *Urtica dioica* i z *Salix* sp.

Element holarktyczny; w Polsce częsty.

45. *Lygus rugulipennis* P o p. Chełmowa Góra, przy wejściu na Łysą Górę, od 20 VII do 12 VIII 1961 i od 1 do 9 IX 1961 r. na suchych łączkach pod lasem, na polankach z roślinnością o typie łąkowym, w uprawach okopowych na styku z lasami, na miedzach. W drzewostanach jodłowo-bukowych nie spotykałem. Stosunkowo dużo spotyka się na łąkach, uroczysku Przylaski, w Dolinie Wilkowskiej, 3, 5, 6 IX 1961 r.

Znany z Palearktyki; w Polsce powszechny i pospolity.

46. *Lygus pratensis* (L.). Chełmowa Góra, na suchych łączkach bliżej pól uprawnych, przy wejściu na Łysą Górę, na łączkach, na Bielniku na szczycie Łysej Góry od 22 VII do 3 VIII 1961 r. Zbierany z różnych

zielnych roślin. Pospolity i częsty na łąkach śródleśnych w obwodzie Podgórze od 1 do 9 IX 1961 r.

Gatunek euro-syberyjski; w Polsce powszechny i pospolity.

47. *Lygus punctatus* (Zett.). Łysa Góra, na drogach i polanach, w miejscach wilgotniejszych, najczęściej na *Urtica* i innych zielnych roślinach, 22 VII, 28 VII, 30 VII, 31 VII, 5 VIII, 11 VIII 1961 r., Chełmowa Góra, na drodze pod drzewami (*Quercus*, *Salix*), z runa, 24 VII, 9 VIII 1961 r.; Czarny Las, na skraju lasu z roślin zielnych, obok mokra łąka, 7 VIII 1961 r.; uroczysko Przyłaski i Dolina Wilkowska (obwód Podgórze), na wilgotnych łąkach 1 IX 1961 r.

Znany z Niemiec, Finlandii, Szwecji, Anglii, Sardynii, Włoch, Czechosłowacji, z ZSRR; w Polsce powszechny.

48. *Lygus kalmi* (L.). Łysa Góra (Bielnik), Chełmowa Góra (młodnik modrzewiowy), od 26 VII do 6 VIII 1961 r. Łowiony z *Galium*, *Daucus*. Znany z całej Palearktyki.

Gatunek euro-syberyjski (4); w Polsce powszechny.

49. *Camptozygum aequalis* (Vl.) f. *pinastri* (Fn.). Chełmowa Góra, przed wejściem do starego drzewostanu dębowo-sosnowego, z *Pinus silvestris*, 9 VIII 1961 r. Młodnik modrzewiowy z *Larix polonica*, 1 VIII 1961 r.

Znany z całej Europy; w Polsce występuje powszechnie.

50. *Polymerus (Poeciloscytus) unifasciatus* (F.). Chełmowa Góra (młodnik modrzewiowy); polana przed Drogą Królewską na Łysą Górę, pod drzewami z *Galium* i *Chrysanthemum*, od 21 VII do 3 VIII 1961 r. Częsty, ale tylko na otwartych słonecznych łączkach.

Gatunek holarktyczny; w Polsce występuje powszechnie.

51. *Polymerus nigritus* (Fn.). Chełmowa Góra, młodnik modrzewiowy, zebrano z *Galium* sp., 24 VII 1961 r., 9 VIII 1961 r.

Występuje w płn. i śr. Europie, płn. Azji; w Polsce występuje rzadziej niż poprzedni gatunek.

52. *Charagochilus gyllenhali* (Fn.). Chełmowa Góra, młodnik modrzewiowy i droga do starego lasu dębowo-sosnowego. Zbierany często z *Galium* sp., od 24 VII do 3 VIII 1961 r.

Element euro-syberyjski; w Polsce nie rzadki.

53. *Liocoris tripustulatus* (F.). Chełmowa Góra, zarośla pokrzyw, i in. roślin zielnych pod młodnikiem modrzewiowym, 23 VII i 3 VIII 1961 r.

Gatunek euro-syberyjski, a znany także w płn. regionie śródziemnomorskim; występuje w całej Polsce.

54. *Camptobrochis punctulatus* (Fn.). Łysa Góra, drzewostan jodłowo-bukowy, strzęsiony z *Salix* sp., 10 VIII 1961 r.

Gatunek euro-syberyjski; występuje w całej Polsce.

55. *Deraeocoris annulipes* (H.—S.). Chełmowa Góra, stary drzewo-



stan modrzewiowo-jodłowy, strzęsiony z drzew, 24 VII 1961 r. i tamże zebrany z *Larix polonica*, 1 VIII 1961 r.

Europa śr., Syberia, Kaukaz. Występuje w górach, np. trafia się w Alpach; z Polski podawany był (8) z Krakowa, Myślenic, Makowa Podhalańskiego, Nowego Sącza, Nowego Targu, z Podhala, Tatr i z Gór Świętokrzyskich (8).

56. *Deraeocoris ruber* (L.). Łysa Góra, na drogach leśnych spotykałem często na krzewach i drzewach przy samej drodze, najczęściej na *Salix* i na ostach; Chełmowa Góra, na skraju lasu dębowo-sosnowego, strząsany z różnych roślin, na których polował na drobne owady, od 20 VII do 12 VIII 1961 r.

Występuje w całej Europie; w Polsce powszechny.

57. *Alloeotomus germanicus* W g n. Czarny Las, na skraju, zebrany z *Salix*, 31 VIII 1961 r.; obok znajdowały się *Pinus silvestris*, na których on żyje.

Znany z Niemiec, Finlandii, Szwecji, Holandii, Francji, Czechosłowacji, Jugosławii; z Polski podawany przez Smreczyńskiego (8) z pow. Myślenice, Tarnowa, a także z Otwocka i z Pomorza.

58. *Alloeotomus gothicus* (L.). Łysa Góra, Chełmowa Góra, na polanach i drogach leśnych pod drzewami, często spotykany na *Rubus*, *Galium* i *Urtica* od 20 VII do 3 VIII 1961 r.

Element euro-syberyjski, częsty na północy i w regionie alpejskim; w Polsce występuje powszechnie.

59. *Stenodema calcaratum* F n. Łysa Góra i Chełmowa Góra, często w miejscach wilgotnych, przy rowach i strumykach, na skraju lasów na *Gramineae* (*Festuca silvatica* i in.), 20 VII — 12 VIII 1961 r.

Gatunek euro-syberyjski; w Polsce pospolity, chociaż nie występuje w dużej liczbie.

60. *Stenodema virens* (L.). Chełmowa Góra, pod lasem dębowym, na trawiastych roślinach, rzadko, 24 VII 1961 r.

Element holarktyczny. W Polsce powszechny.

61. *Stenodema laevigatum* (L.). Chełmowa Góra, Łysa Góra, Łysica, Św. Katarzyna, Czarny Las, od 20 VIII do 12 VIII 1961 r. i od 1 IX do 9 IX 1961 r. Pospolity, spotykany często w dużej liczbie na miejscach otwartych, na polanach, łączkach, drogach leśnych naświetlanych, na roślinach trawiastych.

Element holarktyczny. Pospolity w Polsce, spotykany często i w dużej liczbie w biotopach trawiastych.

62. *Notostira erratica* (L.). Na polanach na drodze na Łysą Górę, na Chełmowej Górze na łączkach z roślinnością trawiastą, od 25 VII do 12 VIII 1961 r. W głębi lasów na drogach leśnych nie spotyka się go.

Gatunek euro-syberyjski. W Polsce pospolity, szczególnie w uprawach zbożowych.

63. *Leptoterna dolabrata* (L.). Trzcianka, na skraju lasu jodłowo-bukowego, przed drogą na Łysą Górę, z *Gramineae*, 25 VII 1961 r.

Element holarktyczny; w Polsce często spotykany na łąkach.

64. *Monalocoris filicis* (L.). Łysa Góra, Chełmowa Góra i Łysica, często i w dużej liczbie na różnych gatunkach paproci, 20 VII — 11 VIII 1961 r. oraz 4 IX 1961 r.

Znany z całej Palearktyki; w Polsce powszechny na paprociach.

65. *Bryocoris pteridis* (F n.). Łysa Góra, 26 VII 1961 r., paprocie; Czarny Las drzewostan jodłowo-dębowy, na paprociach, 2 IX 1961 r.; Łysica, drzewostan jodłowo-bukowy, na paprociach, 4 IX 1961 r.

Znany ze śr. i płn. Europy; w Polsce częsty na paprociach.

66. *Dicyphus pallidus* (H.—S.). Na drodze na Łysą Górę pod drzewami z runa (*Stachys silvatica*), 22 VII 1961 r.

Znany z Europy śr., Włoch, półwyspu Bałkańskiego; w Polsce prawdopodobnie powszechny.

67. *Dicyphus errans* (W.). Łysa Góra, runo lasu jodłowo-bukowego, 23 VII 1961 r. na *Stachys*; Łysica, las jodłowo-bukowy, z runa, 4 IX 1961 r.

Element holomedyterański; z Polski podawany z krakowskiego, Pienin, z doliny Popradu, z Myślenic, Rabki (8) i Roztocza (14).

68. *Dicyphus stachydis* R. Łysica, na szczycie i drogach leśnych, z runa, 4 IX 1961 r. (w dużej liczbie na *Galeopsis pubescens* Bess.)

Element borealno-górski; w Polsce znany z krakowskiego, z Pienin (8), z Białowieży (13) i Roztocza (14).

69. *Systemonotus triguttatus* (L.). Łysa Góra (Bielnik), na skraju polany pod drzewami liściastymi z roślin zielnych.

Znany z całej Europy; w Polsce częsty.

70. *Cremnocephalus alpestris* Wgn. Łysa Góra, polana Bielnik, zebrany z roślin zielnych spod drzew, 2 VII 1961 r. Łysa Góra, *Picea excelsa*, 6 VIII 1961 r.

Znany z Niemiec, Czechosłowacji, Austrii, Szwajcarii, Włoch, Grecji; z Polski podany po raz pierwszy przez Smreczyńskiego (8) z kilku miejscowości, przeważnie z gór, ze świerku. Wymieniany był przez niego (8) z Gór Świętokrzyskich (25 VI 1950).

71. *Pilophorus clavatus* (L.). Trzcianka, na drodze na Łysą Górę z drzew liściastych (*Salix*, *Quercus*, *Corylus*), 25 VII 1961 r.; Chełmowa Góra, młodnik modrzewiowy z *Larix polonica*, 3 VIII 1961 r.

Znany z całej Europy; w Polsce występuje powszechnie.

72. *Cyllocoris histrionicus* (L.). Chełmowa Góra, w drzewostanie modrzewiowo-dębowym, na *Quercus sessilis*, 24 VII 1961 r.; Łysa Góra (polana Bielnik); na skraju polany, z *Quercus robur*, 6 VIII 1961 r.

Znany z całej Europy i Kaukazu; w Polsce występuje powszechnie na dębach.

73. *Blepharidopterus angulatus* (F n.). Łysa Góra (Bielnik), częsty na *Corylus avellana* i na *Alnus glutinosa* 26 VII 1961 r. — 2 VIII 1961 r.; Chełmowa Góra, na *Alnus glutinosa* 24 VII 1961 r.; Czarny Las na

*Corylus avellana* 7 VIII 1961 r.; Przulaski (obwód Podgórze), na skraju łąki, z *Alnus glutinosa* 1 IX 1961 r.

Znany z całej Europy, pñ. Afryki, Turkiestanu i Syberii. W Polsce pospolity na drzewach liściastych, szczególnie na *Alnus glutinosa* i *Corylus avellana*.

74. *Globiceps sphaeiformis* (R.). Łysa Góra (Bielnik) na skraju polany, strzęsiony z drzew liściastych (*Quercus* i in.) 23 VII, 26 VII, 2 VIII, 12 VIII 1961 r.

Znany ze śr. i pñ. Europy, pñ. Afryki; z Polski podawany z krakowskiego i Pomorza (8).

75. *Globiceps flavomaculatus* (F.). Chełmowa Góra, młodnik morderzewiowy, z roślin zielnych (*Gallium* sp.), 21 VII, 1 VIII, 9 VIII 1961 r.

Element euro-syberyjski; w Polsce powszechny.

76. *Mecomma ambulans* (F.n.). Łysa Góra, na skraju lasu jodłowo-bukowego, z paproci, 3 VIII 1961 r.; Czarny Las, paprocie 1 IX 1961 r.

Znany z Europy, pñ. Azji, pñ. Afryki i pñ. Ameryki; w Polsce nie jest rzadki.

77. *Orthotylus bilineatus* (F.n.). Łysa Góra, polana Bielnik na *Populus tremula*, 26 VII 1961 r.; tamże na *Corylus avellana* 2 VIII 1961 r.; Czarny Las, na skraju drzewostanu jodłowo-sosnowego, na *Populus tremula*, 1 IX 1961 r.

Znany ze wschodniej i pñ. Europy, spotyka się i w pñd. Europie; w Polsce rzadki (8).

78. *Orthotylus flavinervis* (K b m.). Chełmowa Góra, przy drodze do starego drzewostanu dębowo-sosnowego, z *Salix* sp., 9 VIII 1961 r.; Łysa Góra, polana Bielnik, z drzew liściastych okalających polanę, 20 VII i 12 VIII 1961 r.

Znany prawie z całej Europy; w Polsce występuje powszechnie.

79. *Orthotylus interpositus* Sch m. Łysa Góra, przy drodze, z krzewów liściastych, 23 VII 1961 r.; Łysica, polanka, z *Salix* sp., 7 VIII 1961 r.

Jak dotąd znany tylko z Niemiec, pñd. Francji, Austrii, Czechosłowacji i Polski (woj. krakowskie 8).

80. *Orthotylus (Melanotrichus) ericetorum* (F.n.). Mokry Bór, na wrzosie 3 IX 1961 r.

Znany z Europy, pñ. Azji, pñ. Afryki. Z Polski podawał go Smreczyński (10) z pow. Myślenice, z Pomorza i Podhala.

81. *Heterotoma meriopterum* (Scop.). Chełmowa Góra, las dębowo-sosnowy, z runa — *Vaccinium myrtillus* 24 VII 1961 r. i 3 VIII 1961 r. Mokry Bór, runo, *Vaccinium myrtillus*, 5 IX 1961 r.

Znany z Europy i pñ. Afryki; w Polsce pospolity w borach sosnowych.

82. *Heterocordylus tumidicornis* (H.—S.). Łysa Góra, drzewostan jodłowo-bukowy, na skraju lasu, na *Sarothamnus scoparius*, 3 VIII i 12 VIII 1961 r.



Znany ze śr. Europy, sięga Holandii, Danii i pld. Szwecji, a także regionu śródziemnomorskiego i pld.-wsch. Europy; w Polsce występuje powszechnie.

83. *Heterocordylus genistae* (Scop.). Łysa Góra, polana w lesie jodłowo-bukowym, zebrany z runa, 20 VII 1961 r.

Znany ze śr. i pld. Europy, na północy sięga Anglii, ptn. Niemiec i Danii; w Polsce znany powszechnie.

84. *Malacocoris chlorizans* (Pz.). Chełmowa Góra, młodnik modrzewiowy, z *Alnus glutinosa*, 24 VII, 1 VIII, 9 VIII 1961 r.; Łysa Góra, polana Bielnik z *Corylus avellana* 12 VIII 1961 r.

Znany prawie w całej Europie; z Polski podawany z woj. krakowskiego, z pow. Wejherowo, z pow. sochaczewskiego (8) i z Białowieży (12).

85. *Orthocephalus brevis* (Pz.). Chełmowa Góra, młodnik modrzewiowy, między drzewami na polankach, zbierany z *Galium* sp., 24 VII 1961 i 1 VIII 1961 r.

Element holomedyterański; w Polsce pospolity.

86. *Orthocephalus saltator* (H.). Chełmowa Góra, młodnik modrzewiowy, na *Papilionaceae*, 24 VII 1961 r.

Element holarktyczny; w Polsce częsty i powszechny.

87. *Strongylocoris leucocephalus* (L.). Chełmowa Góra, zarośla na skraju młodnika modrzewiowego, z *Galium* sp. 9 VIII 1961 r.

Element euro-syberyjski, sięga w Finlandii do 66°; z Polski podawany z woj. krakowskiego (8), lubelskiego (19, 20, 21) i z Sandomierza (18); przypuszczalnie występuje na całym terenie Polski.

88. *Halticus apterus* (L.). Łysa Góra, przy wejściu i na szczycie, na polanach, 20 VII, 1 VIII 1961 r.; Chełmowa Góra, na leśnych polanach na *Gramineae*, od 3 VIII do 12 VIII 1961 r.; uroczysko Przylaski (obwód Podgórze), łąki śródleśne, 31 VIII 1961 r.

Element holarktyczny; w Polsce pospolity.

89. *Halticus saltator* (G.). Chełmowa Góra, zarośla tarniny, dzikiej róży, pokrzyw od 24 VII do 3 VIII 1961 r.

Znany ze śr. i pld. Europy, na północy z Anglii, Holandii i Belgii; w Polsce dość częsty.

90. *Halticus luteicollis* (Pz.). Chełmowa Góra, las dębowo-sosnowy, runo, na *Galium*, 21 VII 1961 r.

Element holomedyterański, znany ze śr. Europy, z krajów południowych, np. z Turcji, Grecji, Włoch, na północy z Anglii, Holandii, Szwecji. Po raz pierwszy wymieniony z pow. chrzanowskiego (11). Obecne stanowisko jest drugim w Polsce.

91. *Lopus decolor* (Fn.). Łysa Góra, polana w lesie jodłowo-bukowym, z roślin zielnych, 23 VII i 6 VIII 1961 r.

Znany z Europy, ptn. Afryki i części Nearktyki; w Polsce powszechny.

92. *Macrotylus paykulli* (Fn.). Chełmowa Góra, młodnik modrzewiowy, zebrany z roślin zielnych, 1 VIII 1961 r.

Gatunek występujący w Europie, ptn. Afryce, Przedn. Azji, Turkiestanie; w Polsce występuje często.

93. *Orthonotus (Byrsoptera) rufifrons* (F n.). Łysa Góra, łąka na Bielniku, na pokrzywach, 25 VII 1961 r.

Znany z Europy, Małej Azji, Kaukazu, w Finlandii sięga 62°; w Polsce przypuszczalnie powszechny.

94. *Phylus coryli* (L.). Łysa Góra (Bielnik), polana otoczona drzewami, strzęsiony z *Corylus avellana*, od 26 VII do 3 VIII 1961 r.; Czarny Las, na skraju lasu mieszanego, na *Corylus avellana*, 7 VIII 1961 r.

Znany z Europy; w Polsce powszechny.

95. *Psallus ambiguus* (F n.). Łysa Góra, na szczyście, polana Bielnik strząsany z *Betula verrucosa* i *Quercus sessilis* 26 VII i 3 VIII 1961 r.

Znany z całej Europy; w Polsce rozpowszechniony.

96. *Psallus betuleti* (F n.). Na drodze na szczyt Łysej Góry, z *Betula* i *Salix*, 26 VII i 3 VIII 1961 r.

Znany z całej Europy; w Polsce występuje powszechnie.

97. *Psallus obscurellus* (F n.). Chełmowa Góra, drzewostan dębowo-sosnowy, na *Juniperus communis* 9 VIII 1961 r.

Znany z Europy, sięga na północy 63°; z Polski wymieniany z województwa krakowskiego (8).

98. *Psallus vittatus* (F b.). Chełmowa Góra, młodnik modrzewiowy, z *Larix polonica*, 1 VIII 1961 r.

Znany z Austrii, Włoch, Szwajcarii, Węgier, Rumunii i z Polski (9). Wagner stwierdza, że jest to gatunek alpejski i karpacki (25). Z Polski wymieniany był tylko z woj. krakowskiego (10).

99. *Psallus luridus* R t. Łysa Góra, polana Bielnik, z *Picea excelsa*, 26 VII 1961 r.; Chełmowa Góra, młodnik modrzewiowy, z *Larix polonica*, 1 VIII 1961 r.

Znany z Niemiec, Finlandii, Szwecji, Danii, Anglii, Holandii, Francji, Austrii, Czechosłowacji, Węgier (9). Występuje w Alpach i Karpatach (25). W Polsce znany z woj. krakowskiego, np. z Krościenka, Turbańczyka (1100 m n.p.m.), z Tatr i in. (8).

100. *Psallus roseus* (M l.), f. *rufata* St i. (*sanguinea* F.). Łysa Góra, na skraju polany Bielnik, z *Salix* sp., 2 VIII 1961 r.

Znany prawie z całej Europy, sięga 65° szer. płn.; z Polski z woj. krakowskiego i Pomorza (8).

101. *Psallus vitellinus* (S c h.). Chełmowa Góra, młodnik modrzewiowy, z *Larix polonica*, 24 VII 1961 r.

Znany ze śr. i pld. Europy, Algierii, Syberii; w Polsce z woj. krakowskiego, z pow. sochaczewskiego (8), z Białowieży (13) i Rostocza (14).

102. *Criocoris crassicornis* (H.). Chełmowa Góra, młodnik modrzewiowy z domieszką drzew liściastych, na *Galium* sp., 24 VII 1961 r.

Znany ze środkowej Europy; w Polsce rozpowszechniony w biotopach łąkowych.

103. *Plagiognathus bipunctatus* R t. Na drodze na Łysą Górę na polanie na roślinach zielnych pod drzewami, 22 VII 1961 r.

Element holomedyterański; z Polski podawany spod Lublina (1) i z rezerwatu Stawska Góra pod Chełmem (19).

104. *Plagiognathus chrysanthemii* (W.). Na drogach na Łysą Górę, z różnych roślin zielnych od 20 do 27 VII 1961 r.; Chełmowa Góra, młodnik modrzewiowy, pod drzewami z roślin zielnych, często, od 1 VIII do 12 VIII 1961 r.

Znany z całej Europy, płn. Afryki, Turkiestanu, Syberii; w Polsce powszechny i pospolity.

105. *Plagiognathus arbustorum* (F.) f. *nom.* Łysa Góra, na drogach i polanach na różnych roślinach zielnych (często na ostach), od 20 do 30 VII 1961 r.; Chełmowa Góra, na drogach leśnych w młodniku modrzewiowym na wielu roślinach zielnych od 1 do 12 VIII 1961 r.

Element euro-syberyjski; w Polsce pospolity.

106. *Plagiognathus arbustorum* (F.) f. *hortensis* (M.—D.). W tych samych biotopach co poprzedni na roślinach zielnych w lipcu i sierpniu. Występował często.

W Polsce powszechny.

107. *Chlamydatus pullus* (R t.). Na skraju drzewostanu jodłowo-bukowego na Łysej Górze; sucha silnie naświetlona łączka z roślin zielnych (na *Hieracium pilosella*), 23 VII 1961 r.; uroczysko Przyłaski, łąka 1 IX 1961 r.

Gatunek euro-syberyjski; w Polsce powszechny i pospolity w biotopach łąkowych.

108. *Tuponia prasina* (F b.). Mokry Bór, drzewostan sosnowy, runo *Vaccinium myrtillus* i gdzieś *Calluna vulgaris*; zebrano z runa, 3 IX 1961 r.

Znany z Węgier, Rumunii, Grecji, płd. ZSRR; z Polski z pow. Nowy Sącz, z Krościenka, Łomnicy, Nowego Targu i Białego Dunajca (8).

109. *Acalypta parvula* (F n.). Chełmowa Góra, drzewostan dębowo-sosnowy, z *Vaccinium myrtillus*. Obok dużo mrowisk *Formica rufa*, 9 VIII 1961 r.

Znany prawie z całej Europy; występuje w Polsce powszechnie.

110. *Derephysia foliacea* (F n.). Łysa Góra, polana Bielnik przy otrząsaniu drzew liściastych (*Quercus*), 26 VII 1961 r.

Gatunek euro-syberyjski, wymieniany z Kaukazu, Turkiestanu. W Polsce znany z woj. krakowskiego, z pow. sochaczewskiego, Beskidu zachodniego, Pomorza (8) i z Roztocza (14).

111. *Galeatus sinuatus* (H.—S.). Chełmowa Góra, młodnik modrzewiowy, polana, na ziemi pod roślinami, 8 IX 1961 r.

Znany z Niemiec, Austrii, Czechosłowacji, Węgier, Bułgarii, płd. ZSRR; z Polski był wymieniany przez Stichela (10) z okolicy Gołdapia (Pojezierze Mazurskie).

112. *Tingis cardui* (L.). Na ostach przy drogach leśnych na szczycie Łysej Góry, na polanach leśnych, na Chełmowej Górze na skraju młodnika modrzewiowego. Częsty w lipcu i sierpniu 1961 r.



Gatunek euro-syberyjski, wymieniany z Kaukazu, Transkaukazu i Iranu oraz z centr. Azji (Turkistanu); w Polsce występuje na całym terenie, pospolicie.

113. *Tingis angustata* (H.—S.). Trzcianka, na gruszy, 6 VIII 1961 r.

Element holomedyterański, znany z Niemiec, Anglii, Francji, Hiszpanii, Algierii, Sycylii, Sardynii, Włoch, Austrii, Czechosłowacji, Węgier, Jugosławii, Albanii, Grecji, Cypru, Turcji i pld. części ZSRR; z Polski wymieniany z pow. krakowskiego i rzeszowskiego (11) i z ok. Krakowa (7).

114. *Dictyla (Monanthia) humuli* (F.). Czarny Las, drzewostan jodłowo-dębowo-sosnowy, na styku lasu z łąką, z runa, 7 VIII 1961 r.

Znany prawie z całej Europy; w Polsce nie jest rzadki.

115. *Aradus cinnamomeus* Pz. Przy wejściu na Łysą Górę na pojedynczych młodych sosnach larwy (drugie stadium), 2 VIII 1961 r.; Chełmowa Góra, na *Pinus silvestris*, 9 VIII 1961 r. (larwy trzeciego stadium), uroczysko Przyłaski (obwód Podgórze) na młodych sosnach na skraju łąk 1 IX, 5 IX 1961 r.

Znany z całej prawie Europy i USA; w Polsce występuje powszechnie.

116. *Aradus depressus* F. Łysa Góra od strony Bartoszowiny, w ścisłym rezerwacie, na pniaku bukowym, 2 VIII 1961 r.

Znany prawie z całej Europy; w Polsce występuje powszechnie.

117. *Aradus corticalis corticalis* (L.). Przy drodze na Łysą Górę od strony Trzcianki, na pniu martwej jodły, 25 VIII 1961 r.; Łysica, na spróchniałym pniu jodły 4 IX 1961 r.

Znany prawie z całej Europy; w Polsce występuje powszechnie.

118. *Aneurus laevis* (F.). Ścisły rezerwat jodłowo-bukowy pod szczytem Łysej Góry, pod korą próchniejącej kłody buku, 12 VIII 1961 r.

Gatunek rozpowszechniony w Europie, w pld.-zach. Azji, wymieniany z Kaukazu i Transkaukazu; w Polsce z Przemyśla, Krościenka (8) i z Bukowej Góry pod Zwierzyńcem pow. zamojski (14).

119. *Nysius jacobae* (Schl.). Łysa Góra na polanie Bielnik z roślin zielnych, 23 VII 1961 r.; las jodłowo-bukowy na Łysej Górze, halizna, 23 VII 1961 r.; łąka pod klasztorem, 3 VIII 1961 r.; uroczysko Przyłaski (obwód Podgórze) na łąkach śródleśnych, 1, 6 IX 1961 r.

Znany ze śr. i pln. Europy, Pirenejów i Syberii (27); w Polsce występuje powszechnie.

120. *Nysius senecionis senecionis* (Schl.). Przy wejściu na Łysą Górę, na łączce, z *Gramineae*, 22 VII, 28 V, 31 VII 1961 r.; uroczysko Przyłaski; łąki śródleśne, 1 IX 1961 r.; Łysica drzewostan jodłowo-bukowy, przy drodze, z roślin zielnych, 4 IX 1961 r.

Element holomedyterański, znany z całej Europy, z Afryki i Przedniej Azji; w Polsce częsty i powszechny w biotopach łąkowych.

121. *Ortholomus punctipennis* (H.—S.). Chełmowa Góra, młodnik modrzewiowy, z runa, 24 VII 1961 r.

Gatunek euro-syberyjski; w Polsce powszechny.

122. *Cymus clavicolus* (F n.). Uroczysko Przyłaski, łąki śródleśne, 3 IX 1961 r.

Znany z całej Europy, z Algierii, Maroka, Syrii, Krety, Turkiestanu, Syberii, USA; w Polsce występuje powszechnie.

123. *Cymus glandicolor* H. Łysa Góra, pod lasem jodłowo-bukowym, na łączce, 6 VIII 1961 r.; Czarny Las, na łące międzyleśnej z *Juncus*, 7 VIII 1961 r.; Przyłaski (obwód Podgórze) i Dolina Wilkowska, 31 VIII, 1, 5, 6 IX 1961 r.

Element euro-syberyjski; w Polsce występuje powszechnie.

124. *Kleidocerus resedae* P z. Uroczysko Przyłaski, na brzożach, 3 IX 1961 r.

Znany z całej Europy, Syberii, Chin, Japonii, Kamczatki, Kanady, USA; w Polsce pospolity.

125. *Pachybrachius fracticollis* (S c h l.). Łysa Góra, przed klasztorem na łące, 9 VIII 1961 r.

Znany prawie z całej Europy; w Polsce nie jest rzadki.

126. *Pachybrachius luridus* H. Uroczysko Przyłaski, łąka, 1 IX 1961 r.

Znany prawie z całej Europy; w Polsce dość częsty.

127. *Stygnocoris rusticus* (F n.). Chełmowa Góra, droga leśna, na *Sarothamnus scoparius*, 9 VIII 1961 r.; Łysa Góra, na polanie, na ziemi pod drzewami (na *Sarothamnus scoparius*), 12 VIII 1961 r.

Znany prawie z całej Europy; w Polsce powszechny.

128. *Stygnocoris pedestris* (F n.). Mokry Bór, wrzos, w dużej liczbie, 31 VIII 1961 r.

Element euro-syberyjski; w Polsce nie jest rzadki.

129. *Rhyparochromus lynceus* (F.). Chełmowa Góra, drzewostan dębowo-sosnowy, na *Juniperus communis*, 1 VIII 1961 r.

Gatunek holomedyterański, znany ze śr. Europy; w Polsce występuje powszechnie.

130. *Rhyparochromus pini* (L.). Uroczysko Przyłaski (obwód Podgórze), na *Calluna vulgaris*, 1 IX 1961 r.

Gatunek euro-syberyjski; w Polsce pospolity.

131. *Rhyparochromus phoeniceus* (R.). Czarny Las, na skraju drzewostanu, na ziemi w ściółce dębowej, 31 VIII 1961 r.

Element europejski, znany z wielu krajów płn. i płd. Europy; w Polsce spotykany często.

132. *Drymus sylvaticus* (F.). Uroczysko Przyłaski, drzewostan sosnowo-dębowy, ściółka pod dębem, 3 IX 1961 r.

Gatunek euro-syberyjski; w Polsce powszechny.

133. *Drymus brunneus* (R. S b.). Przy wejściu na Łysą Górę, w lesie sosnowym, w ściółce, 3 VIII 1961 r.

Gatunek euro-syberyjski; w Polsce występuje powszechnie.

134. *Eremocoris plebejus plebejus* (F n.). Uroczysko Przyłaski, drzewostan dębowo-sosnowy, w ściółce pod dębem, 3 IX 1961 r. (3 okazy).

Znany prawie z całej Europy; w Polsce nie jest rzadki.

135. *Eremocoris podagricus podagricus* (F.). Chełmowa Góra, na ziemi pod liśćmi dębowymi, 8 IX 1961 r.

Znany ze środkowej i południowej Europy; w Polsce rzadki. (Stobiecki podaje z pow. chrzanowskiego i krakowskiego, 11).

136. *Macrodema micropterum* (C t.). Mokry Bór, drzewostan sosnowy, na *Calluna vulgaris*, od 3 do 7 IX 1961 r.

Znany prawie z całej Europy; w Polsce nie jest rzadki.

137. *Scolopostethus affinis* (S c h.). Chełmowa Góra, młodnik modrzewiowy, przed wejściem do starego drzewostanu dębowo-sosnowego, zebrany z runa, 9 VIII 1961 r.

Element euro-syberyjski; w Polsce powszechny.

138. *Scolopostethus decoratus* (H.). Mokry Bór, drzewostan sosnowy, runo *Caluna vulgaris*, 3 IX 1961 r.

Element euro-syberyjski; w Polsce podawany z woj. krakowskiego i z Pomorza (8).

139. *Neides tipularius* (L.). Góra Psarska przy drodze, na zachwaszczonej leśnej szkółce, 7 IX 1961 r.

Element holomedyterański; w Polsce jest powszechny.

140. *Beritinus minor* (H.—S.). Przy drodze na Łysą Górę nad strumykiem, z roślin zielnych, 9 VIII 1961 r.; Trzcianka, na skraju lasu jodłowo-bukowego, z roślin trawiastych 10 VIII 1961 r.

Znany z wielu krajów Europy, z Algierii, Tunezji, Syberii; w Polsce nie jest rzadki, chociaż trudno do złowienia.

141. *Metatropis rufescens rufescens* (H.—S.). Ścisły rezerwat na Łysej Górze, drzewostan jodłowo-bukowy, polanka zarośnięta paprociami, krzewami, maliną (biotop wilgotny), 12 VIII 1961 r.

Gatunek euro-syberyjski; z Polski podawany był z Białowieży (14). Ponadto mam okazy z rezerwatu Biellnek woj. szczecińskiego i z pow. tomaszowskiego (Paary). Stanowisko M. r. w Św. P. N. jest z kolei czwarte.

142. *Coreus marginatus marginatus* (L.). Przy drodze na Łysą Górę (szczyt), zarośla *Rubus idaeus*, 25 VII 1961 r.; Chełmowa Góra, droga do starego lasu, z krzewów, 24 VII 1961 r.; na Łysej Górze, na polanie Bielnik na *Rheum* sp., 3 VIII 1961 r.

Na Łysej Górze spotykane były w tym okresie tylko larwy, natomiast na Chełmowej Górze nimfy i *imagines*. Na Podgórzu od 3 do 6 IX 1961 r. zbierane były *imagines*.

Gatunek euro-syberyjski; w Polsce powszechny i pospolity.

143. *Nemocoris falleni* R. S b. Uroczysko Przyłaski, łąka, 3 IX 1961 r.

Znany z Niemiec, Finlandii, Norwegii, Szwecji, Danii, Belgii, Francji, Włoch, Sycylii, Szwajcarii, Czechosłowacji, Jugosławii, Węgier, Rumunii, Bułgarii i płd. ZSRR; z Polski dotąd nie był wymieniany.



144. *Coriomeris denticulatus* (Scop.). Chełmowa Góra, leśna polanka silnie nasłoneczniona, na *Echium* sp., 24 VII 1961 r.

Gatunek euro-syberyjski; w Polsce znany z wielu stanowisk; nie jest rzadki.

145. *Brachycarenum tigrinus* (Schill.). Chełmowa Góra, przed wejściem do starego drzewostanu modrzewiowo-jodłowego na *Cirsium arvense*, 24 VII 1961 r.; tamże w młodniku modrzewiowym z runa, 1 VIII 1961 r.; Łysa Góra, na łące pod klasztorem 1 VIII 1961 r.; uroczysko Przyłaski, na łące, od 6 IX 1961 r.

Gatunek holomedyterański (4); w Polsce nie jest rzadki.

146. *Stictopleurus crassicornis* (L.). Łowiony w Trzciance, na skraju lasu obok pola, na *Senecio* sp., 4 VIII 1961 r.

Gatunek euro-syberyjski; w Polsce dosyć częsty na łąkach.

147. *Myrmus miriformis* (F.n.). Polana w drzewostanie jodłowo-bukowym, na *Gramineae*, 23 VII, 25 VII 1961 r.; Chełmowa Góra, młodnik modrzewiowy, między drzewami na *Gramineae*, 24 VII, 1 VIII 1961 r.; na szczycie Łysej Góry, łączka, na roślinach trawiastych, 3 VIII 1961 r.; uroczysko Przyłaski, na łąkach, 3 IX 1961 r.

Gatunek euro-syberyjski; częsty w całej Polsce w łąkowych suchych biotopach.

148. *Eurygaster maura* (L.). Przy wejściu na Łysą Górę na łączce, z *Gramineae* 31 VII 1961 r.; Chełmowa Góra, pod młodnikiem modrzewiowym, z roślin zielnych, przeważnie z *Gramineae*, 9 VIII 1961 r., uroczysko Przyłaski (obwód Podgórze) na łąkach śródleśnych, 30 VIII, 1, 3, 6, 7 IX 1961 r.

Gatunek euro-syberyjski; w Polsce występuje na całym terenie na roślinach zbożowych i na łąkach.

149. *Eurygaster testudinaria* (G.). Łysa Góra (u podnóża), koło strumyka, z roślin zielnych 9 VIII 1961 r.; Dolina Wilkowska, na łące śródleśnej, 31 VIII 1961 r.

Gatunek palearktyczny; w Polsce występuje w wielu miejscowościach.

150. *Aelia acuminata* (L.). U podnóża Łysej Góry, na łączkach z roślin trawiastych, 22 VII, 8 VIII 1961 r.; pod Chełmową Górą, na łące, 1 VIII 1961 r.; na polanie Bielnik na szczycie Łysej Góry, na łące, z *Gramineae*, 6 VIII 1961 r.; uroczysko Przyłaski (obwód Podgórze), 1 IX 1961 r.

Element euro-syberyjski (4); w Polsce pospolity, występuje na całym terenie na *Gramineae*.

151. *Aelia klugi* H. Uroczysko Przyłaski, na łąkach śródleśnych z *Gramineae*, 6 IX i 7 IX 1961 r.

Element euro-syberyjski; w Polsce występuje powszechnie, nie tak często jednak jak *A. acuminata* (L.).

152. *Eysarcoris (Stollia) aeneus* (Scop.). Chełmowa Góra, młodnik modrzewiowy, z roślin zielnych (*Daucus carota* i in.), 24 VII, 1 VIII, 9 VIII 1961 r.; Łysa Góra, łąka pod klasztorem, 3 VIII 1961 r.; uroczysko

Przyłaski (obwód Podgórze) na śródleśnych wilgotnych łąkach (często i w dużej liczbie), 31 VIII i od 1 do 4 IX 1961 r.

Element euro-syberyjski; w Polsce występuje powszechnie na łąkach.

153. *Staria lunata* H m. Na skraju Chełmowej Góry, na suchej polance na *Galium* sp., 8 IX 1961 r.

Gatunek znany z krajów południowych: z pld. Niemiec, Francji, Hiszpanii, Portugalii, Algierii, Włoch, Szwajcarii, Austrii, Czechosłowacji, Węgier, Albanii, Rumunii, Bułgarii, Grecji, Turcji, pld. ZSRR. Z Polski dotąd nie był wymieniany.

154. *Holcostethus vernalis* (W.). Uroczysko Przyłaski, na łąkach śródleśnych, zebrany z roślin zielnych, 7 IX 1961 r.

Gatunek euro-syberyjski; w Polsce częsty.

155. *Palomena viridissima* (P d.). Przy drodze na Łysą Górę, na skraju lasu jodłowo-bukowego, z *Rubus idaeus* 5 VIII 1961 r.; Przyłaski (obwód Podgórze), łąka z kępami drzew liściastych (dąb, wierzba), pod drzewami, 1 IX 1961 r.; Podgórze (leśniczówka) w ogródku na kwiatkach dalii, 6 IX 1961 r.

Gatunek euro-syberyjski; w Polsce powszechny.

156. *Palomena prasina* (L.). Łysa Góra, przy drogach leśnych z krzewów i drzew liściastych, 22 VII 1961 r.; na szczycie Łysej Góry z *Quercus sessilis* i *Betula verrucosa*, 2 VIII i 12 VIII 1961 r.; Chełmowa Góra w drzewostanie modrzewiowo-jodłowym, przy drodze z *Tilia platyphyllos*, 9 VIII 1961 r.; Dolina Wilkowska, łąki, 5, 6 IX 1961 r.

Gatunek euro-syberyjski; w Polsce pospolity i powszechny.

157. *Pitedia juniperina* (L.). Chełmowa Góra, drzewostan sosnowo-dębowy, na *Juniperus communis*, 9 VIII 1961 r.

Gatunek euro-syberyjski; w Polsce występuje powszechnie.

158. *Carpocoris pudicus* (P d.). Łysa Góra, na skraju lasu jodłowo-bukowego, obok strumyka, z roślin zielnych, 8 VIII 1961 r.; Czarny Las, obwód Podgórze, pod lasem na podmokłej łące, 7 VIII 1961 r. Przyłaski (obwód Podgórze), na łąkach śródleśnych, 31 VIII, 1 IX, 3 IX 1961 r. Dolina Wilkowska w okolicy Podgórza, od 5 do 6 IX 1961 r.

Element euro-syberyjski; w Polsce powszechny.

159. *Carpocoris fuscispinus* B h. Chełmowa Góra, na łączce między drzewami z roślin zielnych, 24 VII 1961 r.; Łysa Góra, pod klasztorem na łące, 3 VIII 1961 r.; Trzcianka przy drodze przy wejściu do lasu jodłowo-bukowego z *Carduus* sp. 10 VIII 1961 r.

Znany z Europy i Afryki; element śródziemnomorski (6), według Hoberlanda (4) euro-syberyjski; w Polsce powszechny i pospolity.

160. *Dolycoris baccarum* (L.). Przy drodze na szczyt Łysej Góry, na różnych roślinach zielnych, 22 VII 1961 r.; na szczycie Łysej Góry, na *Verbascum* sp. 2 VIII 1961 r.; Chełmowa Góra, na polankach między drzewami na skraju młodnika modrzewiowego, 24 VII 1961 r.; w drzewostanach jodłowo-bukowych (starych) nie było go, w uroczysku

Przylaski (obwód Podgórze) na łąkach śródleśnych częsty, 1 IX 1961 r.  
Element holarktyczny; w Polsce na całym terenie pospolity.

161. *Eurydema oleraceum* (L.). Trzcianka, pod lasem jodłowo-bukowym zarośla roślin zielnych, na granicy z polami uprawnymi, 4 VIII 1961 r.; Łysa Góra — polana Bielnik, na roślinach z rodziny *Cruciferae*, 12 VIII 1961 r.; uroczysko Przylaski (obwód Podgórze), 1 IX 1961 r.

Gatunek euro-syberyjski; w Polsce na całym terenie pospolity.

162. *Pentatoma rufipes* (L.). Łysa Góra, przy drodze, na *Quercus robur*, 22 VII 1961 r.; na Łysej Górze, polana Bielnik, strzęsiony z drzew liściastych (*Corylus avellana*), 2 VIII 1961 r.; Chełmowa Góra, drzewostan dębowo-sosnowy, z *Quercus sessilis*, 9 VIII 1961 r.

Gatunek euro-syberyjski; w Polsce występuje na całym terenie w lasach dębowych.

163. *Elasmostethus interstinctus* (L.). Łysa Góra, droga na szczyt, z *Betula* s.p. 5 VIII 1961 r.

Znany prawie z całej Europy; w Polsce nie jest rzadki.

164. *Elasmucha ferrugata* (F.). Chełmowa Góra, drzewostan dębowo-sosnowy, na *Vaccinium myrtillus* 24 VII 1961 r.; Łysa Góra, drzewostan jodłowo-bukowy, runo, *Vaccinium myrtillus*, 5 VIII 1961 r.; Łysa Góra, polana Bielnik, z runa drzew liściastych 6 VIII 1961 r.

Znany z Europy; w Polsce nie jest rzadki w borach typowych.

165. *Elasmucha fieberi* Jak. Łysa Góra (Bielnik), z *Betula verrucosa*, 26 VII 1961 r.; Łysa Góra przy drodze na *Betula verrucosa*, 26 VII 1961 r.; Łysa Góra przy drodze na *Betula verrucosa* 5 VIII 1961 r.; droga na szczyt Łysej Góry, w lesie jodłowo-bukowym na skraju drogi, z *Betula verrucosa*, 9 VIII 1961 r.

Występuje prawie w całej Europie; w Polsce występuje powszechnie.

166. *Cyphostethus tristriatus* (F.). Łysa Góra, drzewostan jodłowy z domieszką sosny. Na *Juniperus communis*, 5 VIII 1961 r.

Znany w całej Europie; w Polsce dosyć częsty.

167. *Picromerus bidens* (L.). Chełmowa Góra, drzewostan dębowo-sosnowy, z *Vaccinium myrtillus*, 24 VII 1961 r.; Łysa Góra przy drodze na szczyt, z krzewów liściastych; Mokry Bór, *Vaccinium myrtillus*, 31 VIII 1961 r.; uroczysko Przylaski i Dolina Wilkowska na łąkach pod lasem sosnowym, od 3 do 6 IX 1961 r.

Znany prawie z całej Europy i z Afryki; w Polsce występuje powszechnie.

168. *Arma custos* (F.). Chełmowa Góra, na *Alnus glutinosa* 24 VII 1961 r.; Mokry Bór, na skraju lasu sosnowego, z borówki czernicy 31 VIII 1961 r.

Element euro-syberyjski; w Polsce występuje powszechnie.

169. *Troilus luridus* (F.). Przy drodze na szczyt Łysej Góry, na



*Betula*, 25 VII 1961 r.; Chełmowa Góra, drzewostan modrzewiowy, na *Juniperus communis*, 9 VIII 1961 r.

Znany z całej Europy; w Polsce występuje powszechnie.

170. *Sehirus luctuosus* M s. i R e y. Łysica, droga leśna, w jodłowej puszczy, zebrany z krzewów przy drodze (*Rubus idaeus*), 7 VIII 1961 r.

Znany prawie z całej Europy; w Polsce występuje powszechnie.

171. *Sehirus sexmaculatus* (R b.). Czarny Las, drzewostan sosnowo-dębowo-lipowy, przy drodze, z *Daucus carota*, 7 VIII 1961 r.

Element holomedyterański; znany z krajów Europy, głównie południowych; z Polski był wymieniany z Sandomierza (18); obecne stanowisko jest drugim w Polsce.

172. *Sehirus bicolor* (L.). Przy drodze na szczyt Łysej Góry, zarosła jeżyny, maliny, 3 VIII 1961 r.

Gatunek euro-syberyjski, znany także z Afryki; w Polsce nie jest rzadki.

173. *Coptosoma scutellatum* (G.). Chełmowa Góra, młodnik modrzewiowy, z runa, 24 VII, 1 VIII, 9 VIII 1961 r.; Łysa Góra, polana Bielnik, złowiony czerpakiem z roślin zielnych 26 VII, 2 VIII, 6 VIII, 12 VIII 1961 r.

Gatunek euro-syberyjski; w Polsce występuje powszechnie.

Różnorodność środowisk Św. P. N. sprzyja różnorodności gatunków, co w krótkim stosunkowo czasie udało się zauważyć w okresie gromadzenia owadów z rzędu *Hemiptera*—*Heteroptera*.

Spotyka się tu gatunki pospolite, często spotykane na wielu terenach w Polsce, gatunki związane wyłącznie z Puszczą Jodłową oraz gatunki należące do różnych zoogeograficznych elementów.

Gatunki związane z modrzewiowymi drzewostanami (*Larix polonica*): *Deraeocoris annulipes* (H.—S.), *Psallus vittatus* (F b.), *Ps. luridus* R t., *Ps. vittelinus* (S c h.) i *Tetrapleps bicuspis* (H.—S.).

Gatunki górskie: *Calocoris sexguttatus* (F.), *Cremnocephalus alpestris* W g n., *Dicyphus stachydis* R., i *Deraeocoris annulipes* (H.—S.).

Gatunki holomedyterańskie: *Nabis feroides* (R e m.), *Calocoris ochromelas* (G m e l.), *C. affinis* (H.—S.), *C. norvegicus* (G m e l.), *Dicyphus errans* (W.), *Orthocephalus brevis* (P z.), *Halticus luteicollis* (P z.), *Plagiognathus bipunctatus* (R t.), *Galeatus sinuatus* (H.—S.), *Nysius senecionis* (S c h.), *Rhyparochromus lynceus* (F.), *Neides tipularius* (L.), *Brachycarenum tigrinus* (S c h i l l.), *Staria lunata* (H.).

Gatunki południowoeuropejskie mające w Polsce północną granicę zasięgu: *Galeatus sinuatus* (H.—S.), *Staria lunata* (H.) i *Sehirus sexmaculatus* (R b.).

Gatunki rzadko spotykane: *Loricula pselaphiformis* C t., *Orthotylus*

*interpositus* Sch m., *Halticus luteicollis* (P z.), *Psallus vittatus* (F b.), *Metatropis rufescens* (H.—S.), *Sehirus sexmaculatus* (R b.).

Gatunki nowe dla fauny Polski: *Nemocoris falleni* R. S b. i *Staria lunata* (H.).

Spotyka się tu także gatunki należące do euro-syberyjskich i środkowo-europejskich.

#### P I Ś M I E N N I C T W O

1. Bator A.: Die Heteropteren Nordtirols. II. *Pentatomoidea*. Beitr. zur Entomologie, Bd. 4, 2, Berlin 1954.
2. Cmoluchowa A.: *Hemiptera—Heteroptera* łąk z okolic Zemborzyc i Wrotkowa. Ann. Univ. Mariae Curie-Skłodowska, sectio C, vol. XIII (1958), 10, Lublin 1959.
3. Filippi N.: Gli Emitteri Eterotteri della Laguna di Venezia. Boll. Soc. Venez. St. Nat., vol. IV, Venezia 1949.
4. Hoberlandt L.: Results of the Zoological Scientific Expedition of the National Muzeum in Praha to Turkey. *Hemiptera* IV. Acta Ent. Musei Nation. Pragae, suppl. 3, Praha 1955.
5. Kiritschenko A. N.: Nastojaszczyje połuzestkokryłyje jewropiejskoj czasti SSSR (*Hemiptera*). Moskwa—Leningrad 1951.
6. Lindberg H.: *Hemiptera* Insularum Canarensium. Societas Scient. Fennica Commentationes Biolog. XIV, 1, Helsingfors 1953.
7. Smreczyński S.: Zbiór pluskwiaków prof. dr Stanisława Zaręcznego. Spraw. Kom. Fizjogr. Akad. Um. w Krakowie, t. XL, Kraków 1906.
8. Smreczyński S.: Materiały do fauny pluskwiaków (*Hemiptera*) Polski. Fragm. Faunist., t. VII, 1, Warszawa 1954.
9. Stichel W.: Illustrierte Bestimmungstabellen der Wanzen. II. Europa. Berlin 1955—1962.
10. Stichel W.: Gotthold Künows Wanzenfauna von Ost- und Westpreussen. Berlin—Hermsdorf 1960.
11. Stobiecki S.: Wykaz pluskwiaków (*Rhynchota*) zebranych w Galicji zachodniej i środkowej. Spraw. Kom. Fizjograf. Ak. Um. w Krakowie, t. XLIX, Kraków 1915.
12. Strawiński K.: Badania nad fauną pluskwiaków drzew i krzewów w Polsce. Inst. Bad. Lasów Państw., seria A, 17, Warszawa 1936.
13. Strawiński K.: Owady z rzędu *Heteroptera* w biocenozie Puszczy Białowieskiej. Roczniki Nauk Leśnych, t. XIV, Warszawa 1956.
14. Strawiński K.: Materiały do fauny pluskwiaków (*Hem.—Heteroptera*) Roztocza. Ann. Univ. Mariae Curie-Skłodowska, sectio C, vol. XI (1956), 6, Lublin 1959.
15. Strawiński K.: Analiza materiału *Hemiptera—Heteroptera* zebranego z łąkowych biotopów w ok. Świętajna (Pojezierze Mazurskie). Ann. Univ. Mariae Curie-Skłodowska, sectio C, vol. XII (1957), 4, Lublin 1958.
16. Strawiński K.: *Hemiptera—Heteroptera* runa leśnego z okolic Wandzina. Ann. Univ. Mariae Curie-Skłodowska, sectio C, vol. XII (1957), 7, Lublin 1958.
17. Strawiński K.: *Hemiptera—Heteroptera* w biocenozie łąk z okolic Puław. Ekol. Polska, seria A, t. V, 8, Warszawa 1957.

18. Strawiński K.: Wstęp do badań nad *Hem.*—*Heteroptera* okolic Sandomierza. Ann. Univ. Mariae Curie-Skłodowska, sectio C, vol. XIII (1958), 6, Lublin 1959.
19. Strawiński K.: *Hemiptera*—*Heteroptera* jako jeden z elementów biocoenozy rezerwatu Stawska Góra pod Chełmem. Ekologia Polska, seria A, t. VII, Warszawa 1959.
20. Strawiński K.: Porównawcze badania nad *Hemiptera*—*Heteroptera* w kilku biotopach łąkowych w okolicach Suśca. Pol. Pismo Entom., t. XXIX, 8, Wrocław 1959.
21. Strawiński K.: Pluskwiki różnoskrzydłe (*Hemiptera*—*Heteroptera*) śródleśnych środowisk z roślinnością kserotermiczną w okolicach Łabuń (pow. Zamość). Ekol. Polska, seria A, t. VI, 2, Warszawa 1960.
22. Strawiński K.: Nowe dla fauny polskiej gatunki z rodzaju *Nabis* (Latr.), *N. pseudoferus* (Rm.) i *N. feroides* (Rm.). Pol. Pismo Entom., t. XXXII, Wrocław 1962.
23. Szata roślinna Polski. Praca zbiorowa pod red. W. Szafera, t. II, PWN, Warszawa 1959.
24. Świętokrzyski Park Narodowy. Praca zbiorowa pod red. W. Szafera, PAN, Kraków 1959.
25. Wagner E.: Blindwanzen oder Miriden. Die Tierwelt Deutschlands, T. 41, Jena 1952.
26. Wagner E.: Der Nysius — Komplex (*Hem.*—*Het.* *Lygaeidae*) in der Palaerktis. Soc. Sc. Fennica. Comment. *Biologicae*, XIX, 2, Helsingfors 1958.
27. Wagner E.: Beitrag zur Heteropteren-Fauna Nordost-Spaniens. Ayuntamiento de Barcelona. Inst. Municip. de Ciencias Naturales Trab. del Museo de Zool., vol. II, fasc. III, Barcelona 1960.

## РЕЗЮМЕ

Автором велись исследования в Свентокшиском национальном заповеднике в июле, августе и сентябре 1961 г. Свентокшиский национальный заповедник расположен в центре Свентокшиских гор, в Келецком уезде. Свентокшиские горы в геологическом отношении принадлежат к наиболее древним горным массивам в Польше. Наиболее высокие вершины этого массива Лысица (611 м в. у. м.) и Лысая гора (593 м в. у. м.).

Свентокшиские горы покрыты пихтово-буковыми лесами. Кроме того встречаются еще следующие виды деревьев: *Acer pseudoplatanus*, *A. platanoides*, *Tilia platyphyllus*, *Picea excelsa*, *Carpinus betulus*, *Betula verrucosa*, *Populus tremula*, *Pinus silvestris*, *Quercus robur* и др. В заповеднике „Хелмовая гора” растут *Larix polonica* и другие лиственные и хвойные деревья. Насекомых собирали на горных вершинах Лысой горы, Хелмовой горы, Псарской горы, Мейской горы, на склонах этих гор, лесных дорогах, полянах и лугах, в молодых лесах, на открытых участках и затененных древостоях.



Автор собрал 172 вида и одну разновидность *Hemiptera-Heteroptera*. Больше всего насекомых принадлежало к семейству *Miridae* — 87 видов и одна разновидность. Из видов, принадлежащих к другим семействам, найдены следующие: *Saldidae* — 3, *Nabidae* — 10, *Reduviidae* — 1, *Anthocoridae* — 5, *Microphysidae* — 1, *Tingidae* — 6, *Aradidae* — 3, *Brachyrhynchidae* — 1, *Lygaeidae* — 20, *Berytidae* — 3, *Coreidae* — 6, *Rhopalidae* — 3, *Pentatomidae* — 18, *Acanthosomatidae* — 4, *Cydnidae* — 3, *Coptosomatidae (Plataspidae)* — 1.

Больше всего видов и индивидов обитает в открытых местах — на полянах, небольших лугах, в молодых насаждениях и на лесных дорогах. В сильно затененных лесных заповедниках, в старых пихтово-буковых древостоях было найдено гораздо меньшее количество видов. На старых лиственных, по большей мере поваленных, стволах деревьев встречались в незначительном количестве виды из рода *Aradus (Aradus corticalis, L., A. depressus F., Aneuris laevis F.)*.

В местах покрытых редким старым древостоем (между прочим на папоротниках) обнаружены *Bryocoris pteridis (Fn.)*, *Monalocoris filicis L.* На лесных дорогах, на горных вершинах в старых пихтово-буковых лесах на *Stachys silvatica* в большом количестве обитал *Dicyphus stachydis R.*

В отдельной главе автор приводит перечень *Heteroptera*, имеющих на данной территории, с учетом сроков лова, биотопов, в которых были пойманы насекомые, а также данных иллюстрирующих распределение отдельных видов.

Автором установлено, что Свентокишский национальный заповедник заселен большим количеством обыкновенных видов, встречающихся и в других районах Польши. Однако, здесь имеются также виды, характерные для пихтово-буково-лиственных боров. С лиственным древостоем (*Larix polonica*) тесно связаны следующие виды: *Deraeocoris annulipes (H.-S.)*, *Psallus vittatus (Fb.)*, *Ps. luridus Rt.*, *Ps. vittelinus (S c h.)*, *Tetraphleps bicuspis (H.-S.)*.

К видам, обитающим в горах относятся: *Calocoris sexguttatus (F)* *Cremnocephalus alpestris W g n.*, *Dicyphus stachydis R.*, *Deraeocoris annulipes (H.-S.)*. Здесь встречаются также голоцено-средиземноморские, сибирско-европейские, центральноевропейские и даже южно-европейские виды. К этим последним следует отнести: *Galeatus sinuatus (H.-S.)*, *Staria lunata (H.)*, *Sehirus sexmaculatus (Rb.)*.

К видам, не наблюдаемым до сих пор на территории Польши, автор отнес: *Nemocoris falleni (R. Sb.)*, *Staria lunata (H.)*.

## SUMMARY

The author carried out investigations in the Świętokrzyski National Park, in July, August and September of 1961.

The Świętokrzyski National Park is situated in the central part of the Świętokrzyskie Mountains, in the Kielce district. The Świętokrzyskie Mountains are the oldest in Poland as regards their geological structure. The highest points are Łysa Góra (593 m above sea level) and Łysica (611 m above sea level).

The mountains are covered with forests with beech and fir prevailing. There also occur here: *Acer pseudoplatanus*, *A. platanoides*, *Tilia platyphyllus*, *Picea excelsa*, *Carpinus betulus*, *Betula verrucosa*, *Populus tremula*, *Pinus silvestris*, *Quercus robur* and others.

In the reserve „Chełmowa Góra” *Larix polonica* and other deciduous and coniferous trees occur.

Insects were sampled on the tops and slopes of Łysa Góra, Łysica, Chełmowa Góra, Psarska Góra and Miejska Góra. They were also sampled on roads, clearings and meadows situated in the forests, in thickets, in open irradiated areas as well as in shady woods.

The author collected 172 species and one variety of *Hemiptera*—*Heteroptera*. Most of them, 87 species and one variety, belonged to *Miridae*. Among the remaining families there were the following species: *Saldidae* — 3, *Nabidae* — 10, *Reduviidae* — 1, *Anthocoridae* — 5, *Microphysidae* — 1, *Tingidae* — 6, *Aradidae* — 3, *Brachyrhynchidae* — 1, *Lygaeidae* — 20, *Berytidae* — 3, *Coreidae* — 3, *Rhopalidae* — 3, *Pentatomidae* — 18, *Acanthosomatidae* — 4, *Cydnidae* — 3, and *Coptosomatidae* (*Plataspidae*) — 1.

Most of the species and individuals occurred in open areas: clearings, small meadows, thickets and forest roads. In shady reserves, in old forests, with the beech and fir prevailing the insects were fewer. On old uprooted and withered trunks there occurred few species belonging to *Aradus* (*Aradus corticalis* L. and *A. depressus* F.) and *Aneurus laevis* F.

In old forests, in which the trees were thinned out, *Bryocoris pteridis* (F n.) and *Monalocoris filicis* (L.) were found on ferns. On forest roads, situated very high in the mountains, in old forests composed of beech and fir *Dicyphus stachydis* R. occurred in abundance on *Stachys silvatica*.

In a separate chapter the author gives a list of *Heteroptera* found in the area investigated, which shows dates of samplings, the kind of biotopes in which insects were caught and data concerning the distribution of particular species.

On the basis of these investigations the author concluded that the Świętokrzyski National Park abounded in many common species reported from other places in Poland. There occur also species which are associated with old forests, composed of beech, yew and fir. With yew forests are closely related: *Deraeocoris annulipes* (H.—S.), *Psallus vittatus* (F b.), *Ps. luridus* (R t.), *Ps. vittelinus* (S ch.) and *Tetrapleps bicuspis* (H.—S.).

*Calocoris sexguttatus* (F.), *Cremnocephalus alpestris* W gn., *Dicyphus stachydis* R. and *Deraeocoris annulipes* (H.—S.) are reported in the mountains.

There are also found here Holo-Mediterranean, Euro-Siberian, Central-Mediterranean and South-Mediterranean species. Among this latter ought to be included *Galeatus sinuatus* (H.—S.), *Staria lunata* (H.) and *Sehirus sexmaculatus* (R b.).

The species, *Nemocoris falleni* (R. S b.) and *Staria lunata*, were reported by the author as new for Poland.

WYDZIAŁ  
MUS  
LUBLIN







Ryc. 2. Łąkowy biotop na Lysej Górze pod klasztorem  
Meadow biotope on Lysa Góra in the vicinity of a monastery

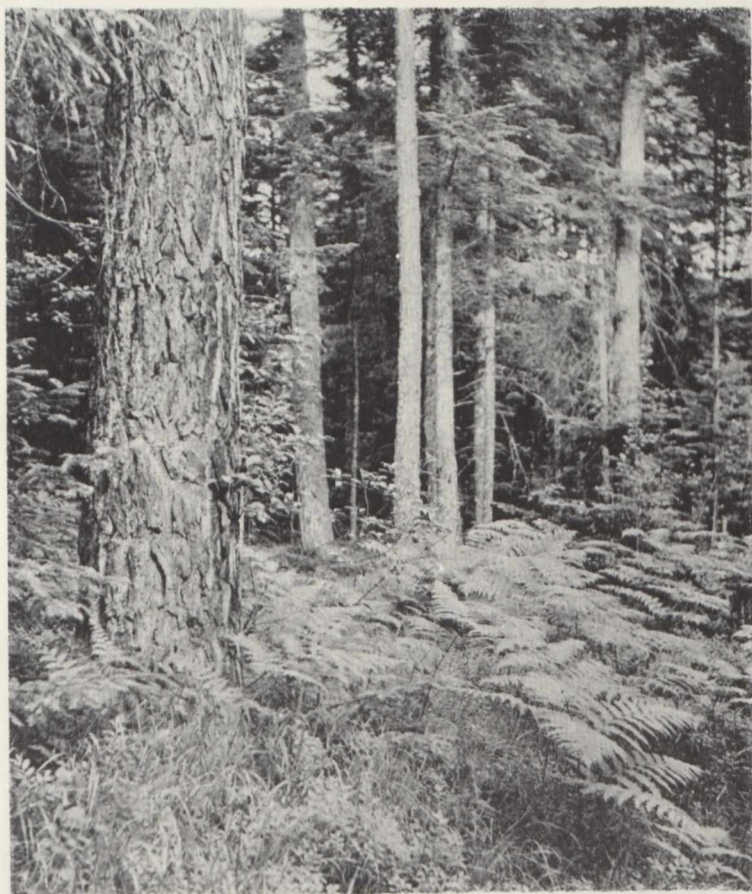


Ryc. 3. Zbocze Chelmowej Góry; biotop otwarty  
The slope of Chelmowa Góra, open biotope



Ryc. 4. Zaciszny dobrze nagrzewany biotop  
Well irradiated biotope, protected against wind





Ryc. 5. Zarośla paproci w puszczy  
Ferns in the old forest



Ryc. 6. Rezerwat ścisły na Łysicy  
The reserve on the top of Łysica



Ryc. 7. Rezerwat ścisły na Łysej Górze  
The reserve on Łysa Góra



Ryc. 8. Huby na buku w rezerwacie na Łysicy  
*Fomes* on *Fagus sylvatica*

BIBLIOTEKA  
IMACS  
LUBI 19





Ryc. 9. Rezerwat modrzewiowy (*Larix polonica*) na Chelmowej Górze  
The yew reserve on Chelmowa Góra



Ryc. 10. Uroczysko Czarny Las

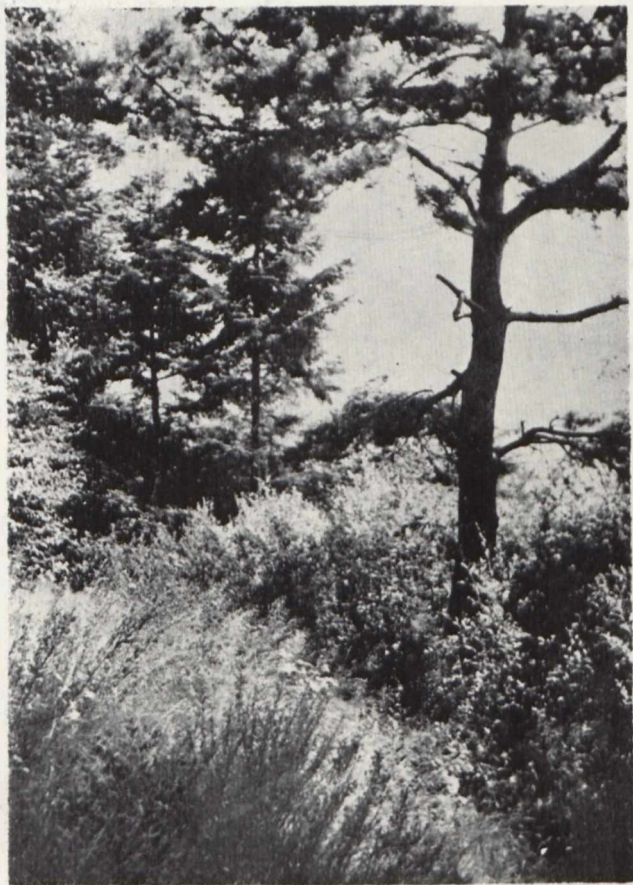
Fot. J. Siudowski



Ryc. 11. Styk lasu (Czarny Las) z łąką  
The border-line of Czarny Las and meadow

Konstanty Strawiński

Fot. Z. Cmoluch



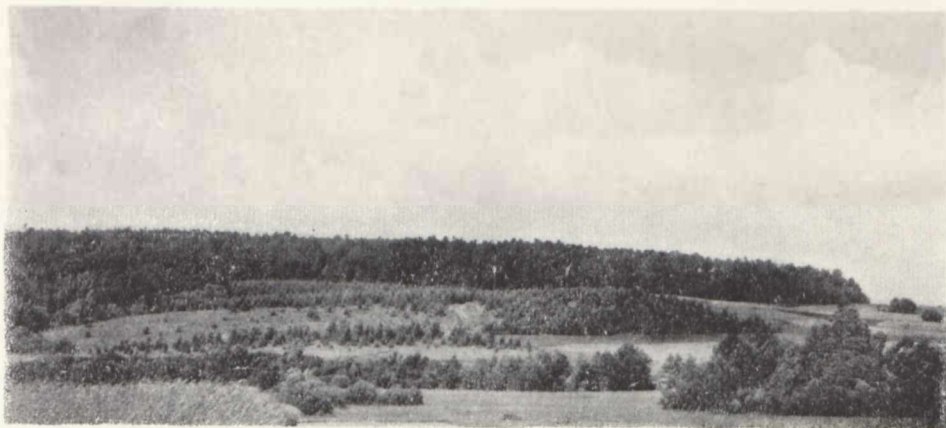
Ryc. 12. Uroczysko „Mokry Bór”. W runie wrzosy „Mokry Bór”. The undergrowth consists of heather





Ryc. 13. Droga leśna na Łysą Górę  
The road leading up Łysa Góra

BIBLIOTEKA  
MUSEUM  
LUBLIN



Ryc. 14. Sciana Lasu na Chełmowej Górze od południa. Na pierwszym planie młódzik modrzewiowy

The forest wall on Chełmowa Góra, seen from the south. In the foreground yew saplings are visible

Fot. J. Siudowski



Ryc. 15. Nieduże polanki w młodniku modrzewiowym na Chełmowej Górze  
Clearings of medium size in the yew thicket on Chełmowa Góra



Ryc. 16. Polana Bielnik na szczycie Łysej Góry  
The clearing Bielnik on the top of Łysa Góra

Fot. K. Strawiński



Ryc. 17. Łąki na uroczysku Przylaski  
Meadows in Przylaski





Ryc. 18. Polana śródleśna  
Clearing in the forest

BIANITA  
MAGS  
LEW 24