

Z Instytutu Zoologicznego Wydziału Biologii i Nauk o Ziemi UMCS
Dyrektor: prof. dr Konstanty Strawiński

Igor SIENKIEWICZ

Une ♀ macroptère de l'espèce *Diomphalus hispidulus* Fieb.

Samica długoskrzydła gatunku *Diomphalus hispidulus* Fieb.

Длиннокрылая самка вида *Diomphalus hispidulus* Fieb.

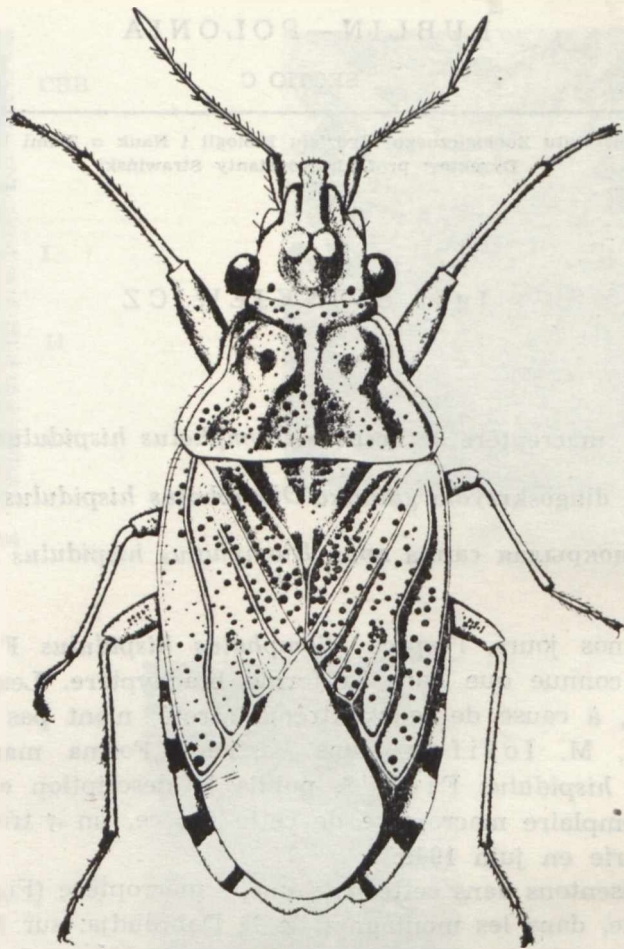
Jusqu'à nos jours, l'espèce *Diomphalus hispidulus* Fieber 1864 n'avait été connue que dans sa forme brachyptère. Les exemplaires macroptères, à cause de leur extrême rareté, n'ont pas été signalés.

En 1957, M. Iosifov, dans l'article „Forma macroptera von *Diomphalus hispidulus* Fieb.”*, publia la description et l'image du premier exemplaire macroptère de cette espèce, un ♂ trouvé au nord de la Bulgarie en juin 1949.

Nous présentons dans cette note une ♀ macroptère (Fig. 1) capturée en Roumanie, dans les montagnes de la Dobroudja, sur le plateau du mont Căpușa, près du village Greci (district de Măcin), le 24 mai 1951. Ainsi tous les éléments nécessaires pour une description complète de l'espèce sont enfin dans notre possession.

La table No 1 qui suit, contient les dimensions absolues, en mm, caractérisant toutes les quatre formes connues de *Diomphalus hispidulus* Fieb. Comme l'exemplaire bulgare du ♂ macroptère m'était pour le moment inaccessible, j'étais obligé de me limiter aux caractères utilisés par M. Iosifov. La colonne des chiffres de notre tableau pour les formes brachyptères ne contient pas les dimensions d'un seul insecte, mais les moyennes des dimensions des 8 ♂♂ et 13 ♀♀ brachyptères que j'ai en ce moment à ma disposition (15 exemplaires de Roumanie, 4 de Yougoslavie et 2 d'U.R.S.S.), très exactement mesurées et exprimées en millimètres.

* Bulgarska Akad. na Nauk., Izvestia na Zoolog. Institut. VI, pp. 581—584.



Ces moyennes, à l'exception de la longueur de la tête et du pronotum, sont inférieures aux chiffres donnés par M. Iosifov dans son ouvrage cité.

En ce qui concerne la longueur de la tête et du pronotum, la différence en plus, par rapport aux chiffres de M. Iosifov, pourrait résulter du fait que je mesure chaque partie du corps de l'insecte séparément, la plaçant sous l'objectif micrométrique dans la position qui présente sa longueur maximale, tandis que, lorsque l'abdomen seul est placé perpendiculairement sur l'axe du tube, l'image projetée de la tête et du pronotum était toujours plus ou moins raccourcie.

La table qui suit a pour but de mettre en évidence la corrélation du macroptérisme avec les dimensions du corps chez *D. hispidulus* Fieb.

Tabl. 1. Dimensions des formes particulières de *Diomphalus hispidulus* Fieber (en millimètres)

corps	Forme macroptère ♂♂			forme brachyptère ♂♂			Forme macroptère ♀♀			forme brachyptère ♀♀		
	selon Josifov			selon Sienkiewicz (moyennes)			selon Sienkiewicz			selon Sienkiewicz (moyennes)		
	selon Josifov	selon Sienkiewicz	selon Sienkiewicz min.-max.	selon Josifov	selon Sienkiewicz	selon Sienkiewicz min.-max.	selon Josifov	selon Sienkiewicz	selon Sienkiewicz min.-max.	selon Josifov	selon Sienkiewicz	selon Sienkiewicz min.-max.
longueur totale	4,50	4,12	4,06	3,89—4,25	4,60	4,42	4,70	4,60	4,42	4,70	4,60	4,42
largeur maximale	1,78	1,78	1,72	1,66—4,25	1,89	2,04	2,10	1,89	2,04	2,10	1,89	2,04
largeur au niveau de la pointe du scutellum	1,78	1,60	1,62	1,52—1,68	1,89	1,82	1,85	1,89	1,82	1,85	1,89	1,82
longueur	0,95	0,78	0,85	0,79—0,91	0,94	0,72	0,84	0,94	0,72	0,84	0,94	0,72
largeur	1,50	1,28	1,22		1,68	1,31	1,37	1,68	1,31	1,37	1,68	1,31
longueur	0,70	0,55	0,54	0,38—0,64	0,74	0,62	0,67	0,74	0,62	0,67	0,74	0,62
largeur	0,90	0,75	0,70	0,68—0,76	0,88	0,78	0,85	0,88	0,78	0,85	0,88	0,78
longueur	0,88	0,85	0,95	0,91—1,00	1,00	1,02	0,83	1,00	1,02	0,83	1,00	1,02
largeur	1,05	1,05	1,04	0,96—1,10	1,10	1,09	1,13	1,10	1,09	1,13	1,10	1,09
I	0,33	0,33	0,33	0,33—0,34	0,34	0,36	0,36	0,34	0,36	0,36	0,34	0,36
II	0,52	0,50	0,50	0,45—0,54	0,62	0,57	0,56	0,62	0,57	0,56	0,62	0,57
III	0,22	0,22	0,21	0,17—0,24	0,24	0,23	0,23	0,24	0,23	0,23	0,24	0,23
IV	0,45	0,46	0,43	0,40—0,48	0,44	0,46	0,40	0,44	0,46	0,40	0,44	0,46

Les conclusions qui en résultent sont suivantes:

1. L'influence du macroptérisme sur la longueur du corps, la longueur et la largeur de la tête, des antennes et de l'abdomen est pratiquement nulle ou, tout au moins chez un nombre réduit d'exemplaires, insaisissable.

2. Les dimensions du pronotum et du scutellum chez les exemplaires macroptères sont sensiblement supérieures aux brachyptères.

Table No 2

Longueur du scutellum

♂ macr. (0,70 mm)	>	♂ brach. de Bulgarie	(0,55 mm)	par (+)	27 %;
♂ macr. (0,70 mm)	>	moyenne de 8 ♂♂ brach.	(0,54 mm)	par (+)	30 %;
♀ macr. (0,74 mm)	>	♀ brach. de Bulgarie	(0,67 mm)	par (+)	10 %;
♀ macr. (0,74 mm)	>	moyenne de 13 ♀♀ brach.	(0,70 mm)	par (+)	6 %.

Longueur du pronotum

♂ macr. (0,95 mm)	>	♂ brach. de Bulgarie	(0,78 mm)	par (+)	22 %.
♂ macr. (0,95 mm)	>	moyenne de 8 ♂♂ brach.	(0,85 mm)	par (+)	12 %;
♀ macr. (0,94 mm)	>	♀ brach. de Bulgarie	(0,84 mm)	par (+)	12 %;
♀ macr. (0,94 mm)	>	moyenne de 13 ♀♀ brach.	(0,72 mm)	par (+)	31 %.

Largeur du pronotum

♂ macr. (1,50 mm)	>	♂ brach. de Bulgarie	(1,28 mm)	par (+)	17 %.
♂ macr. (1,50 mm)	>	moyenne de 8 ♂♂ brach.	(1,22 mm)	par (+)	23 %;
♀ macr. (1,68 mm)	>	♀ brach. de Bulgarie	(1,37 mm)	par (+)	23 %;
♀ macr. (1,68 mm)	>	moyenne de 13 ♀♀ brach.	(1,31 mm)	par (+)	28 %.

STRESZCZENIE

Forma *brachyptera* gatunku *Diomphalus hispidulus* Fieber, jak dotąd, nie była rzadkością, natomiast samiec f. *macroptera* był po raz pierwszy wykryty i opisany przez Josifowa z Bułgarii w r. 1957.

Autor wykrył samicę f. *macroptera* (ryc. 1) w Rumunii (Dobrudza ok. wsi Greci, okręg Măcin) 24 V 1951 r.

W pracy autor przedstawia wymiary i różnice w budowie wszystkich form *Diomphalus hispidulus* Fieber (tab. 1 i 2).

РЕЗЮМЕ

До настоящего времени была известна лишь форма *brachyptera* вида *Diomphalus hispidulus* Fieber, тогда как самец *f. macroptera* впервые обнаружен и описан Йосифовым в 1957 г. в Болгарии.

Автор обнаружил самку *f. macroptera* (рис. 1) в Румынии — Добруджа — около села Гречи, округ Мычин. Это насекомое было найдено 24 мая, 1951 г.

В работе приведены данные относительно размеров отдельных частей тела и рассматриваются различия в строении всех форм *Diomphalus hispidulus* Fieber, (табл. 1 и 2).

