

Z Katedry Biologii Wydziału Lekarskiego AM w Lublinie
Kierownik: doc. dr Wanda Stojalarska

Wanda STOJAŁOWSKA

***Nopoiulus phlepsii* (Verhoeff, 1897) nowy dla Polski gatunek
Diplopoda**

Nopoiulus phlepsii (Verhoeff, 1897) новый в Польше вид *Diplopoda*

***Nopoiulus phlepsii* (Verhoeff, 1897) a Newly Recorded Species
of *Diplopoda* for Poland**

Nopoiulus phlepsii (Verh.) opisany został przez Verhoeffa w r. 1897 pod nazwą *Bianiulus Phlepsii*, jako gatunek podobny z wyglądu do *Bianiulus venustus* Meinert, ale różniący się wyraźnymi cechami morfologicznymi i charakterystycznymi dla samca.

Zewnętrznie wykazuje bardzo duże podobieństwo do *Nopoiulus venustus* Mein. Jest błyszczący, szarżółtawy lub brunatny, czasem z odcieniem czerwonawym. Na bokach ciała ma szereg dużych, ciemnych plam. Oczy ułożone są w jeden rząd, ale nieco nieregularnie, tak że robi to wrażenie jakby rozszerzania się rzędu w przedniej części. Płat policzkowy samca jest wypukły, a jego brzeg nacięty w 2 wyraźne ząbki.

Nogi pierwszej pary samca są mocno skrócone i wygięte, a granice poszczególnych odcinków zaznaczają się bardzo niewyraźnie (ryc. 1). Ostatni człon pokryty szczecinkami wygina się ku środkowi, tworząc jakby dzióbek. W nogach, od drugiej do siódmej pary, trzeci, czwarty i piąty człon mają na wewnętrznej stronie po 1 lub po 2 długie i przeczyste wyrostki.

W przednich nóżkach kopulacyjnych nie zrosnięte części biodrowe są na końcach buławkowato zaokrąglone (ryc. 2). Wzdłuż nich ciągną się wystające listwy, dobrze widoczne w bocznym położeniu (ryc. 3). U podstawy widać krótkie wyrostki, pozostałości po częściach odnóżowych.

Tyłna nóżka kopolacyjna składa się z 2 części, zestawionych pod kątem ostrym: części biodrowej i prawie 3-krotnie dłuższej części odnóżowej (ryc. 4). Zakończenie jest bardzo delikatne, utworzone z błoniastej torebki i 2 płatków: gładkiego i rozstrzępionego. Poniżej części rozstrzępionej wyrasta cienki kolec (ryc. 5).

Nopoiulus phlepsii (V e r h.) podany został 2-krotnie przez V e r h o e f f a z Rumunii, z terenu Śiedmiogrodu (1, 2). J a w ł o w s k i (3) podaje ten gatunek z Bułgarii, z okolic Warny, gdzie łowiony był pod korą drzew w sierpniu i wrześniu.

W Polsce występuje na Roztoczu Środkowym (Bukowa Góra, Nart, Kruglik i Guciów). W kwietniu, czerwcu i wrześniu znajdowano go w pniakach, pod korą, w murszejącym drewnie, a raz w gnieździe *Formica rufa*. Łącznie zebrano 8 ♂♂, 9 ♀♀ i 4 juv.

PIŚMIENNICTWO

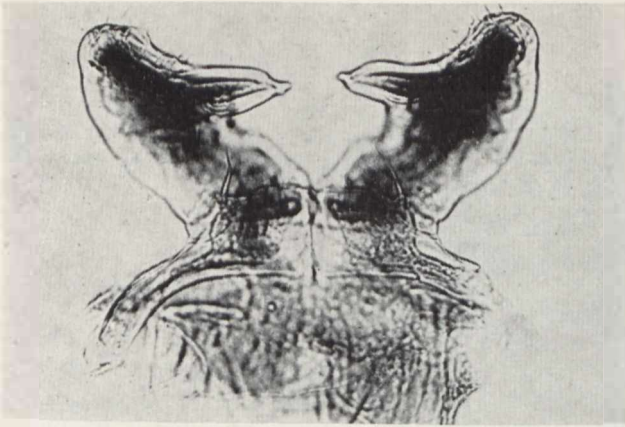
1. Verhoeff K.: Diplopodenfauna Siebenbürgens. Verh. kais.-königl. zool.-bot Ges. in Wien, 47, 1897.
2. Verhoeff K.: Diplopodenfauna Siebenbürgens. Arch. Naturg., 1, 1, 1900.
3. Jawłowski H.: O kilku ciekawszych gatunkach krocionogów z Bułgarii. Ann. Mus. Zool. Pol., 13, 14, 1938.

РЕЗЮМЕ

На территории среднего Розточа было обнаружено наличие *Nopoiulus phlepsii* (Verhoeff, 1897) нового в Польше вида *Diplopoda*.

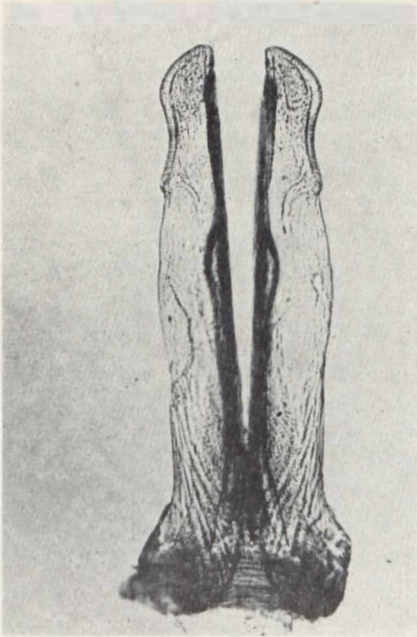
SUMMARY

Nopoiulus phlepsii (Verhoeff, 1897) has been found to occur for the first time in Central Roztocze, and is recorded as a new species of *Diplopoda* of the Polish fauna.

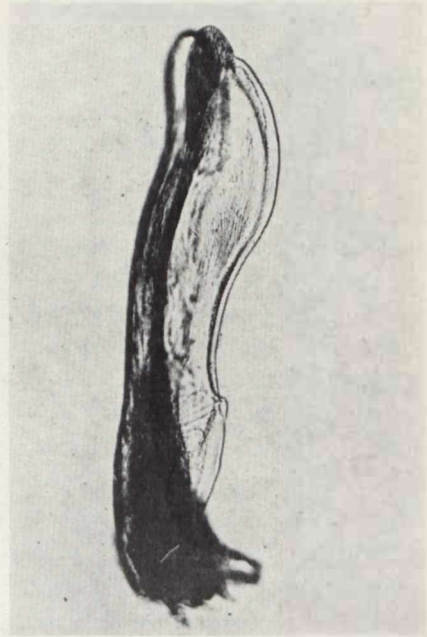


Ryc. 1. *Nopoiulus phlepsii* (Verh.), pierwsza para nóg ♂. pow. 130 ×
Nopoiulus phlepsii (Verh.), first legs of male ♂. Magn. 130 ×

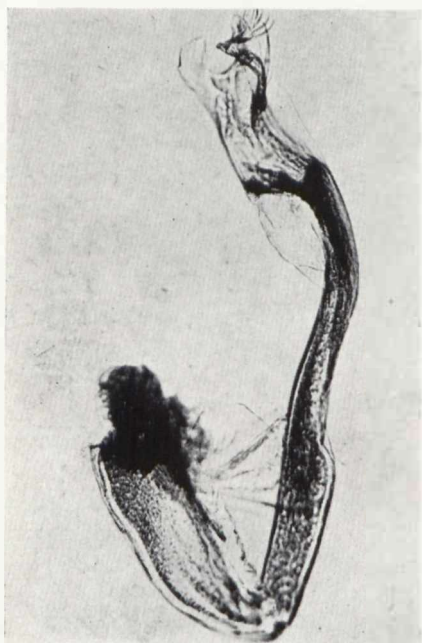
Fot. R. Gieryng



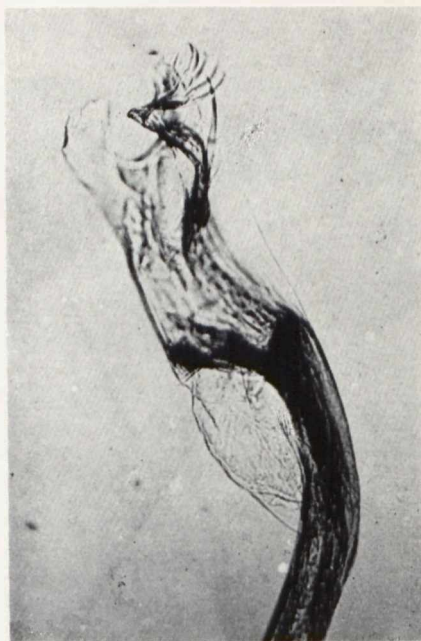
Ryc. 2. *Nopoiulus phlepsii* (Verh.),
 przednie nóżki kopulacyjne ♂,
 pow. 100 ×
Nopoiulus phlepsii (Verh.), anterior
 gonopods ♂. Magn. 100 ×
 Fot. R. Gieryng



Ryc. 3. *Nopoiulus phlepsii* (Verh.),
 przednie nóżki kopulacyjne ♂
 z boku, pow. 100 ×
Nopoiulus phlepsii (Verh.), anterior
 gonopods ♂, side view. Magn. 100 ×
 Fot. R. Gieryng



Rys. 4. *Nopoiulus phlepsii* (Verh.),
 tylna nóżka kopulacyjna ♂, pow. 105 ×
Nopoiulus phlepsii (Verh.), posterior
 gonopod ♂. Magn. 105 ×
 Fot. R. Gieryng



Ryc. 5. *Nopoiulus phlepsii* (Verh.),
 zakończenie tylnej nóżki kopulacyjnej
 ♂, pow. 200 ×
Nopoiulus phlepsii (Verh.), end of
 posterior gonopod ♂. Magn. 200 ×
 Fot. R. Gieryng