

ANNALES
UNIVERSITATIS MARIAE CURIE-SKŁODOWSKA
LUBLIN — POLONIA

VOL. XXIX, 31

SECTIO C

1974

Instytut Biologii UMCS
Zakład Systematyki i Geografii Roślin

Mirosława BLOCH

Mchy Niziny Północnopodlaskiej

Мхи Североподляской низины

Mosses of the North Podlasie Lowland

WSTĘP

Nizina Północnopodlaska graniczy od północy z Równiną Suwalsko-Augustowską, od zachodu obejmuje część Puszczy Kurpiowskiej po miejscowość Serafin w pow. kolneńskim. Od wschodu granica przebiega przez Wzgórza Dąbrowsko-Sokólskie w rejonie źródeł Biebrzy, południowa granica zaś biegnie przez Wysoczyzny: Wysokomazowiecką i Białostocką (7).

Z obszaru Niziny Północnopodlaskiej brak jest szczegółowego opracowania flory mchów. Natomiast brioflora przyległych krain geograficznych była badana względnie dokładnie (1, 5, 6, 10—15). W dotychczasowych pracach fitosocjologicznych wymienione zostały pospolite lub torfotwórcze gatunki (11, 15). Jasnowski (3, 4) opracował reofilne torfowiska położone w dolnym biegu Biebrzy, stwierdzając obecność 63 kopalnych szczątków mchów w profilach torfowych. Jedyne dokładniejsze opracowanie mszaków (64 gatunki) północnych obszarów dotyczy torfowiska Czerwone Bagno k. Grajewa (2).

Podczas ostatnio przeprowadzonych badań stwierdzono 121 gatunków i 24 odmiany mchów. Dokładnie zbadana flora głązów narzutowych składa się z 40 gatunków mchów. Gatunkami nowymi dla północno-wschodniej Polski są: *Barbula cordata*, *Pohlia nutans* var. *longiseta*, *Bryum pseudotriquetrum* var. *duvalioides*, *B. creberrimum*, *B. klinggraeffii*, *Orthotrichum rogeri*. Gatunkiem nowym dla flory Polski jest *Bryum veronense*.

Współczesne nazewnictwo gatunków *Bryidae* przyjęto według Index Muscorum, vol. I—V (1959—1969).

Skróty: dol. — dolina, grom. — gromada, jez. — jezioro, k. — koło, n. — nad, P. — Puszcza, torf. — torfowisko, urocz. — uroczysko, * — gatunek nowy dla badanego obszaru, ** — gatunek nowy dla północno-wschodniej Polski, *** — gatunek nowy dla Polski.

Panu Doc. dr. Kazimierzowi Karczmazowi wyrażam serdeczne podziękowanie i wdzięczność za udostępnienie własnych zbiorów i pomoc w sprawdzeniu oznaczeń.

SYSTEMATYCZNY WYKAZ GATUNKÓW

Tetraphis pellucida Hedw.

Woźna Wieś na E od Grajewa, w lesie olchowym z domieszką świerka; Czerwone Bagno k. Woźnej Wsi, w borze bagiennym, na kępach u podstawy drzew i w borze sosnowym, na torf. wysokim, na próchniejącym drewnie; P. Knyszyńska (15).

Atrichum undulatum (Hedw.) P. Beauv.

Czerwone Bagno k. Woźnej Wsi na E od Grajewa, w borze bagiennym, na kępach u podstawy drzew; Osowiec, w borze sosnowym przyległym do *Atrichum glutinosae*; Bagno Ławki na W od wsi Szorce, na piaszczystej grobli; jez. Maliszewo, na brzegu rowu odwadniającego k. jeziora; P. Knyszyńska (15).

Pogonatum urnigerum P. Beauv.

P. Knyszyńska, urocz. Bobrowa, na gliniastej ziemi w widnym lesie świerkowym, leg. K. Karczmaz; Topolany na SW od Michałowa, na kamieniach narzutowych na łące przy drodze do Folwarków Wielkich.

Polytrichum piliferum Schreb.

P. Knyszyńska, urocz. Bobrowa, na piaszczystej ziemi w młodniku sosnowym, leg. K. Karczmaz.

P. formosum Hedw.

Bobrowa Wielka na E od Dąbrowy Białostockiej, u podstawy pnia ściętej *Alnus glutinosa*; Olchowa Droga, grom. Downary, w podmokłym lesie olchowo-brzozowym, na kępach u podstawy drzew; jez. Wiejki k. Michałowa, olszyny; P. Knyszyńska (15).

P. gracile Sm.

Czerwone Bagno (2); Głęboczyzna na W od Suchowoli, na torf. przejściowym z brzozą i olchą; Olchowa Droga, grom. Downary, w podmokłym lesie olchowo-brzozowym, na kępach u podstawy drzew; jez. Wiejki k. Michałowa, torf. nad jeziorem.

P. commune Hedw.

Czerwone Bagno (2); kompleks torf. Wizna, bór sosnowy, na zdewastowanym torf.; P. Knyszyńska (15).

P. juniperinum Willd.

Okolice na W od Lipska n. Biebrzą, na skraju lasu sosnowego przyległego do torf. przejściowego i na pniu brzozy na torf. przejściowym; Woźna Wieś na E od Grajewa, w lesie olchowym z domieszką świerka; Czerwone Bagno (2); Głęboczyzna na N od Suchowoli, na pastwisku przyległym do torf. niskiego i na torf. przejściowym z brzozą i olchą; Osowiec, w podmokłym lesie olchowym; Olchowa Droga, grom. Downary, w suchym miejscu na podtopionej łące; Bagno Ławki na W od wsi Szorce, w podmokłym lesie brzozowym, na kępach u podstawy drzew; kompleks

torf. Wizna, Grądy Woniecko, w zaroślach z *Betula humilis*; jez. Maliszewo, w *Alnetum glutinosae* na brzegu jeziora; P. Knyszyńska (15).

P. strictum Banks.

Na torf. przejściowym na W od Lipska n. Biebrzą; Ostrowie k. Krasnoboru, w strefie *Phragmites* na skraju *Alnetum glutinosae*; Czerwone Bagno k. Woźnej Wsi na E od Grajewa, w borze sosnowym, na torf. wysokim; Głęboczyzna na N od Suchowoli, na torf. przejściowym z brzozą i olchą; Serafin, torf. przejściowe na miejscu zarastającego jeziora; jez. Wiejki k. Michałowa, torf. przejściowe na S od jeziora; P. Knyszyńska (15).

Pleuridium alternifolium (Dick s.) Rabenh.

Kompleks torf. Wizna, na brzegu rowu odwadniającego, kilka okazów.

Ceratodon purpureus (Hed w.) Brid.

Pospolity na całym obszarze, zbierany w luźnym piasku na kamieniach narzutowych na łąkach, pastwiskach, suchym torfie obok rowów po eksploatacji torfu, w podmokłych lasach na kępach u podstawy drzew, na brzegu rowów odwadniających.

Dicranella cerviculata (Hed w.) Schimp.

Torf. przejściowe na W od Lipska n. Biebrzą, na przecinającym drewnie; jez. Wiejki k. Michałowa, na odkrytym torfie.

Orthodicranum montanum (Hed w.) Loeske.

Czerwone Bagno k. Woźnej Wsi na E od Grajewa, w borze bagiennym na kępach u podstawy drzew; P. Knyszyńska, w starym drzewostanie *Piceetum*, uroc. Bobrowa, leg. K. Karczmarsz; P. Knyszyńska (15).

O. flagellare (Hed w.) Loeske.

Czerwone Bagno k. Woźnej Wsi, w borze bagiennym, na kępach u podstawy drzew.

Dicranum scoparium Hed w.

Na skraju boru sosnowego przyległego do torf. przejściowego, na W od Lipska n. Biebrzą i na torf. przejściowym; Woźna Wieś na E od Grajewa, w lesie olchowym z domieszką świerka; Czerwone Bagno (3); Olchowa Droga, grom. Downary, w podmokłym lesie olchowo-brzozowym; jez. Wiejki k. Michałowa, torf. przejściowe; P. Knyszyńska (15).

D. bonjeani De Not.

Ostrowie k. Krasnoboru, w *Alnetum* z domieszką świerka; Woźna Wieś na E od Grajewa, torf. niskie; Wesołowo na W od Dąbrowy Białostockiej, na podmokłej łące w obniżeniu; Głęboczyzna na N od Suchowoli, torf. niskie i przejściowe; jez. Maliszewo, na brzegu rowu odwadniającego łąkę; kompleks torf. Wizna, na brzegu jeziora w *Alnetum glutinosae*; jez. Gorbacz k. Michałowa, bór bagienny; P. Knyszyńska, podmokły las mieszany (15).

D. undulatum Ehrh.

Czerwone Bagno k. Woźnej Wsi na E od Grajewa, w borze bagiennym na kępach u podstawy drzew; Olchowa Droga, grom. Downary, w podmokłym lesie olchowo-brzozowym; Bagno Ławki na W od wsi Szorce, w lesie brzozowym, na kępach u podstawy drzew; P. Knyszyńska, uroc. Bobrowa, w cieniście lesie świerkowym, leg. K. Karczmarsz; jez. Wiejki k. Michałowa, zarośla olchowe; jez. Gorbacz, las olchowy.

Leucobryum glaucum (L.) Schimp.

Bagno Ławki na W od wsi Szorce, w lesie brzozowym, na kępach u podstawy drzew; jez. Maliszewo w kompleksie torf. Wizna, w *Alnetum glutinosae*.

Fissidens adiantoides Hedw.

Torf. przejściowe na W od Lipska, u podstawy pnia brzozy; Woźna Wieś na E od Grajewy, w lesie olchowym z domieszką świerka; Głęboczyzna na N od Suchowoli, torf. przejściowe; Osowiec, w podmokłym lesie olchowym; Olchowa Droga, grom. Downary, w podmokłym lesie olchowo-brzozowym; Czechowizna na E od Moniek, na brzegu rowu po eksploatacji torfu; jez. Maliszewo w kompleksie torf. Wizna, na brzegu rowu odwadniającego łąkę i w *Alnetum glutinosae*; jez. Gorbacz k. Michałowa, las olchowy nad jeziorem.

Encalypta contorta (Wulf.) Lindb.

Osowiec, na blokach betonowych.

Tortula muralis Hedw.

Bobrowa Wielka na E od Dąbrowy Białostockiej, na brzegu piaszczystej grobli przy stawie i na betonowej śluzie; Wesołowo k. Dąbrowy Białostockiej, na głazach narzutowych na łące.

T. papillosa Wils.

Szafranki k. Goniądza, na *Salix fragilis* przy drodze do Osowca; Bagno Ławki, na *S. fragilis*, przy drodze do Osowca.

**T. laevipila* (Brid.) Schwägr.

Wesołowo na W od Dąbrowy Białostockiej, na głazach narzutowych na podmokłej łące.

T. ruralis (Hedw.) Gaertn.

Lipsk n. Biebrzą, na *Salix fragilis* przy szosie do Dąbrowy Białostockiej; Bobrowa Wielka na E od Dąbrowy Białostockiej, na betonowej śluzie i na głazach narzutowych na łące; Wesołowo, na głazach narzutowych na łące; Bieniowce, na głazach narzutowych na pastwisku przy drodze do Dąbrowy Białostockiej; Głęboczyzna na N od Suchowoli, na pastwisku przyległym do torf. niskiego; Goniądz, sucha murawa przy torze kolejowym, leg. K. Karczmarsz; Szafranki k. Goniądza i Osowiec, na blokach betonowych.

***Barbula cordata* (Jur.) Loeske.

Wesołowo na W od Dąbrowy Białostockiej, na głazach narzutowych na podmokłej łące.

B. reflexa (Brid.) Brid.

Korycin na E od Moniek, na głazach narzutowych na łące w dol. Brzozówki.

B. unguiculata Hedw.

Bobrowa Wielka na E od Dąbrowy Białostockiej, u podstawy pnia ściętej *Alnus glutinosa* i na betonowej śluzie; Bieniowce na E od Dąbrowy Białostockiej; na kamieniach narzutowych na pastwisku przy drodze do Nowego Dworu; Głęboczyzna na N od Suchowoli, na pastwisku przyległym do torf. niskiego.

Streblotrichum convolutum (Hedw.) P. Beauv.

Wesołowo na W od Dąbrowy Białostockiej, na głazach narzutowych na podmokłej łące; Korycin na E od Moniek, na głazach narzutowych na łące w dol. Brzozówki.

Bryoerythrophyllum recurvirostre (Hedw.) Chen.

Lipsk n. Biebrzą, na *Salix fragilis* przy szosie do Dąbrowy Białostockiej; Głę-
boczyna na N od Suchowoli, na torf. niskim, na próchniejącym drewnie, na starych
blokach betonowych.

Schistidium apocarpum (Hedw.) B. S. G.

Ostrowie k. Krasnoboru, na głazach narzutowych na łące; Bieniowce, Bobrowa
Wielka i Wesołowo k. Dąbrowy Białostockiej, na głazach narzutowych na łąkach
i pastwiskach; Korycin na E od Moniek, na głazach narzutowych na łące w dol.
Brzozówki; Osowiec, na blokach betonowych.

For. piliferum Loeske.

Osowiec, na starych blokach betonowych.

Grimmia pulvinata (Hedw.) Sm.

Bobrowa Wielka i Wesołowo k. Dąbrowy Białostockiej, na głazach narzutowych
na podmokłych łąkach; Bieniowce, głazy narzutowe na pastwisku przy drodze do
Nowego Dworu; Ostrowik na E od Radziłowa, na głazach narzutowych na łące
przy szosie, leg. K. Karczmarsz.

G. trichophylla Grew.

Bieniowce, głazy narzutowe na pastwisku przy drodze do Nowego Dworu.

Rhacomitrium canescens (Hedw.) Brid.

Wesołowo na W od Dąbrowy Białostockiej, głazy narzutowe na podmokłej łące.

Physcomitrium pyriformae Brid.

Jesionówka na E od Moniek, na brzegu rowu melioracyjnego na łące w dol.
Brzozówki.

Funaria hygrometrica Hedw.

Głęboczyna na N od Suchowoli, na torf. niskim, na próchniejącym drewnie;
Jesionówka na E od Moniek, na brzegu rowu melioracyjnego na łące w dol. Brzo-
zówki; Czechowizna na E od Moniek, na brzegu rowu po eksploatacji torfu; kom-
pleks torf. Wizna, Grądy Woniecko, na piaszczystym nasypie; jez. Maliszewo, na
brzegu rowu odwadniającego łąkę; P. Knyszyńska (15).

Splachnum ampullaceum Hedw.

Czerwone Bagno k. Woźnej Wsi na E od Grajewa, w borze sosnowym na torf.
wysokim, na odchodach zwierząt; Czechowizna na E od Moniek, na torfowej łące,
na odchodach bydła.

Leptobryum pyriformae (Hedw.) Wils.

Bobrowa Wielka na E od Dąbrowy Białostockiej, na brzegu piaszczystej grobli
przy stawie; Korycin na E od Moniek, na głazach narzutowych na łące w dol. Brzo-
zówki; Jesionówka, na brzegu rowu melioracyjnego na łące w dol. Brzozówki; Cze-
chowizna, na brzegu rowu po eksploatacji torfu.

Pohlia nutans (Hedw.) Lindb. var. *nutans*

Gatunek spotykany na całym obszarze. Znaleziony w borze sosnowym na torf.
wysokim i w borze bagiennym na kępach u podstawy drzew, w podmokłym lesie
olchowo-brzozowym, na rozbitych blokach betonowych i na piaszczystej grobli.

****Var. longiseta** (Brid.) Braitn w.

Czerwone Bagno k. Woźnej Wsi na E od Grajewa, w borze sosnowym, na torf.
wysokim.

****Var. sphagnetorum (Schimp.) Moell.**

Ostrowie k. Krasnoboru, w strefie *Phragmites* na skraju *Alnetum glutinosae*; jez. Gorbacz k. Michałowa, torf. przejściowe na S od jeziora.

Bryum pseudotriquetrum* (Hedw.) Schwägr. var. *pseudotriquetrum

Pospolicie na całym obszarze. Stwierdzony na torf. przejściowym zarośniętym przez brzozę i olchę, w zespołach *Carici-Agrostietum caninae* i *Molinietum*, na podmokłej łące, na turzycowej łące przyległej do jeziora i w strefie zarastania jezior: Serafin, Maliszewo, Wiejki i Gorbacz.

****Var. duvalioides Itzigs.**

Olchowa Droga, grom. Downary, na stale podtopionych łąkach.

***B. bimum* (Brid.) Turn.**

Głęboczyzna na N od Suchowoli, na torf. niskim, na próchniejącym drewnie; jez. Wiejki k. Michałowa, torf. przejściowe.

***B. neodamense* Itzigs.**

Torf. niskie przy szosie obok jez. Rajgrodzkiego k. Augustowa, leg. K. Karczmarsz; Olchowa Droga, grom. Downary, na stale podtopionych łąkach; Bagno Ławki na W od wsi Szorce, na torf. niskim; jez. Maliszewo w kompleksie torf. Wizna, na turzycowej łące przyległej do jeziora.

***B. caespiticium* Hedw.**

Wesołowo na W od Dąbrowy Białostockiej, na głazach narzutowych na podmokłej łące; Głęboczyzna na N od Suchowoli, na pastwisku przyległym do torf. niskiego; Korycin na E od Moniek, na głazach narzutowych na łące w dol. Brzozówki; Ostrowik na E od Radziłowa, na blokach granitowych, na łące przy drodze, leg. K. Karczmarsz; Czechowizna na E od Moniek, na brzegu rowu po eksploatacji torfu; kompleks torf. Wizna, Grądy Woniecko, na piaszczystym nasypie.

*****B. creberrimum* Tayl. (*B. affine* Lindb. et Arn.)**

Olchowa Droga, grom. Downary, na stale podtopionych łąkach; Bagno Ławki na W od wsi Szorce, w podmokłym lesie brzozowym na kępach u podstawy drzew.

***B. argenteum* Hedw.**

Bobrowa Wielka na E od Dąbrowy Białostockiej, u podstawy pnia ściętej *Alnus glutinosa*, na brzegu piaszczystej grobli przy stawie i na betonowej śluzie; Bieniowce na E od Dąbrowy Białostockiej, na głazach narzutowych na pastwisku przy drodze do Nowego Dworu; Szafranki k. Goniądza, na rozbitych blokach betonowych; Osowiec, Ostoja Bobrów, na piaszczystej ścieżce na łące; kompleks torf. Wizna, Grądy Woniecko, na piaszczystym nasypie.

******B. veronense* De Not.**

Ostrowik na E od Radziłowa, na blokach granitowych na łące przy polu, leg. K. Karczmarsz.

*****B. klinggraeffii* Schimp.**

Korycin na E od Moniek, na głazach narzutowych na łące w dol. Brzozówki.

B. capillare* Hedw. var. *capillare

Bobrowa Wielka na E od Dąbrowy Białostockiej, u podstawy pnia ściętej *Alnus glutinosa*; Czerwone Bagno k. Woźnej Wsi na E od Grajewa, w borze bagiennym na kępach u podstawy drzew; Bieniowce na E od Dąbrowy Białostockiej, na głazach narzutowych na pastwisku przy drodze do Nowego Dworu; Wesołowo na W od Dąbrowy Białostockiej, na głazach narzutowych na podmokłej łące; Ostrowik na E

od Radziłowa, na blokach granitowych na łące przy drodze, leg. K. Karczmarsz; P. Knyszyńska (15).

Var. flaccidum (Brid.) B. S. G.

Bagno Ławki, na *Salix fragilis* przy szosie do Osowca.

Rhodobryum roseum (Hedw.) Limpr.

P. Knyszyńska, urocz. Bobrowa, w cienistym zbiorowisku *Piceetum*, leg. K. Karczmarsz.

Mnium hornum Hedw.

Woźna Wieś na E od Grajewa, w lesie olchowo-brzozowym z domieszką świerka i w *Carici-Agrostietum caninae* i *Molinietum coeruleae*; Olchowa Droga, grom. Downary, w podmokłym lesie olchowo-brzozowym, na kępach u podstawy drzew.

Cinclidium stygium Sw.

Torf. niskie przy szosie obok jez. Rajgrodzkiego k. Augustowa, leg. K. Karczmarsz.

Rhizomnium punctatum (Hedw.) Kop.

Czerwone Bagno k. Woźnej Wsi na E od Grajewa, w borze sosnowym na torf. wysokim; jez. Gorbacz k. Michałowa, las olchowy nad jeziorem; P. Knyszyńska (15).

Plagiomnium cuspidatum (Hedw.) Kop.

Ostrowie k. Krasnoboru, w *Alnetum glutinosae* z domieszką świerka; Czerwone Bagno k. Woźnej Wsi na E od Grajewa, w borze bagiennym na kępach u podstawy drzew; Osowiec, w podmokłym lesie olchowym; Olchowa Droga, grom. Downary, w podmokłym lesie olchowo-brzozowym; Bagno Ławki, na W od wsi Szorce, na torf. niskim i w podmokłym lesie brzozowym, na kępach u podstawy drzew; kompleks torf. Wizna, Grądy Woniecko, w zaroślach z *Betula humilis*; jez. Maliszewo, na brzegu rowu odwadniającego przy jeziorze; P. Knyszyńska (15).

P. affine (F unck) Kop.

Bobrowa Wielka na E od Dąbrowy Białostockiej, na brzegu piaszczystej grobli przy stawie i u podstawy ściętej *Alnus glutinosa*; Czerwone Bagno k. Woźnej Wsi na E od Grajewa, w borze sosnowym, na torf. wysokim; Osowiec, na stale podtopionych łąkach i w borze sosnowym przyległym do podmokłego *Alnetum glutinosae*; Olchowa Droga, grom. Downary, w podmokłym lesie olchowo-brzozowym; P. Knyszyńska, urocz. Bobrowa, w cienistym lesie świerkowym, leg. K. Karczmarsz; jez. Serafin, torf. przejściowe na miejscu zarośniętego jeziora.

P. elatum (B. S. G.) Kop.

Woźna Wieś na E od Grajewa, na torf. niskim i w lesie olchowym z domieszką świerka; Goniądz, w zagłębieniach w lesie świerkowo-sosnowym przy torze kolejowym, leg. K. Karczmarsz.

P. medium (B. S. G.) Kop.

Olchowa Droga, grom. Downary, w podmokłym lesie olchowo-brzozowym; P. Knyszyńska (15).

P. rugicum (Laur.) Kop.

Na skraju boru sosnowego przyległego do torf. przejściowego na W od Lipska n. Biebrzą; Ostrowie k. Krasnoboru, w *Alnetum glutinosae* z domieszką świerka; Czerwone Bagno k. Woźnej Wsi na E od Grajewa, w borze bagiennym; Głęбочызна na N od Suchowoli, na torf. niskim; Osowiec, na stale podtopionych łąkach; Kory-

cin na E od Moniek, na głazach narzutowych na łące w dol. Brzozówki; Jesionówka na E od Moniek, w zaroślach olszyn nad Brzozówką i na łące w dol. Brzozówki; Olchowa Droga, grom. Downary, na stale podtopionych łąkach; Bagno Ławki na W od wsi Szorce, w podmokłym lesie brzozowym, na kępach u podstawy drzew; jez. Maliszewo, na torf. przejściowym zarastającym jeziorem; jez. Wiejki k. Michałowa, na torf. przejściowym nad jeziorem.

P. undulatum (Hedw.) K o p.

Wesołowo na W od Dąbrowy Białostockiej, na podmokłej łące, w obniżeniu; Bagno Ławki na W od wsi Szorce, w podmokłym lesie brzozowym na kępach u podstawy drzew; jez. Gorbacz k. Michałowa, las olchowy nad jeziorem; P. Knyszyńska (15).

P. rostratum (Schrad.) K o p.

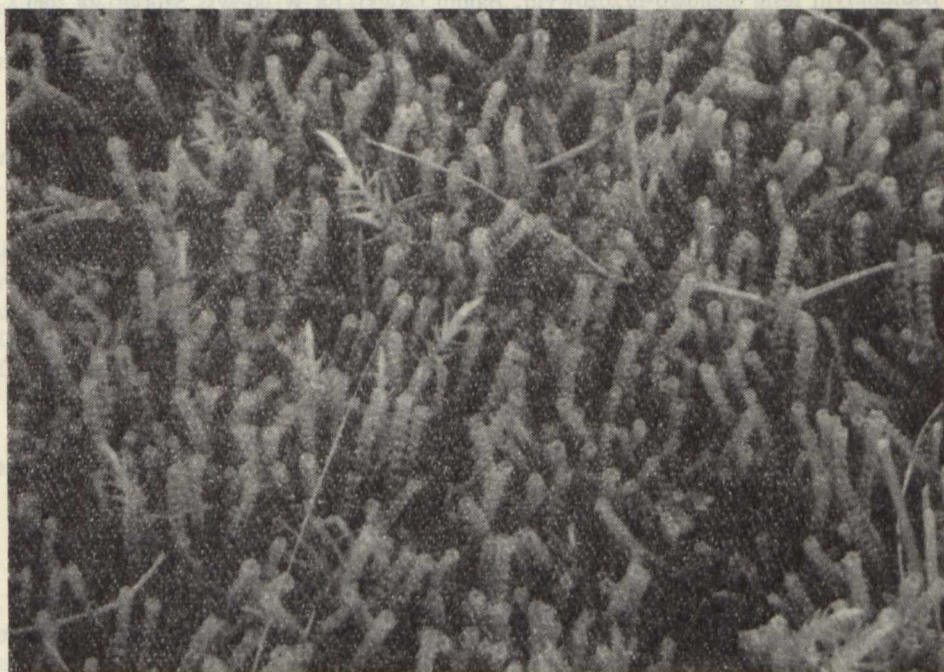
Ostrowik na E od Radziłowa, na blokach granitowych na łące przy drodze, leg. K. Karczmarsz.

Pseudobryum cinclidioides (Hüb.) K o p.

Jesionówka na E od Moniek, w dol. Brzozówki, na zmeliorowanej łące przy zaroślach *Alnus glutinosa*.

**Aulacomnium androgynum* (Hedw.) Schwägr.

Jez. Maliszewo w kompleksie torf. Wizna, w lesie olchowym przyległym do jeziora; P. Knyszyńska, urocz. Bobrowa, na ocienionej skarpie śródleśnej w drzewostanie świerkowym, leg. K. Karczmarsz.



Ryc. 1. *Paludella squarrosa* na torfowisku Pupkowizna
Paludella squarrosa turf on the Pupkowizna peatbog

A. palustre (Hedw.) Schwaeger.

Występuje na całym obszarze pospolicie. Na torf. niskich i przejściowych, w strefie *Phragmites* na skraju *Alnetum*, na podtopionych łąkach, w borach bagiennych, w podmokłych lasach olchowo-brzozowych, w strefie zarastania jezior; P. Knyszyńska (15).

Paludella squarrosa (Hedw.) Brid.

Serafin, torf. przejściowe w miejscu zarośniętego jeziora, w *Caricetum diandrae*, facja z *Paludella squarrosa* (ryc. 1).

Meesia triquetra (L.) Ångstr.

Jez. Maliszewo, brzeg od strony Łynek, w *Caricetum diandrae* (3).

Philonotis fontana Brid.

Jez. Wiejki k. Michałowa, torf. przejściowe nad jeziorem; jez. Gorbacz k. Michałowa, torf. przejściowe.

Ph. calcarea (B. S. G.) Schimp.

Jez. Maliszewo w kompleksie torf. Wizna, na turzycowej łące przyległej do jeziora.

Orthotrichum rupestre Schleich. ex Schwaegr.

Szafranki k. Goniądza, na rozbitych blokach betonowych; Osowiec, na starych blokach betonowych.

For. rupicola Mnk m.

Bieniowce na E od Dąbrowy Białostockiej, na głazach narzutowych na pastwisku przy drodze do Nowego Dworu.

O. anomalum Hedw.

Ostrowie k. Krasnoboru, na głazach narzutowych; Osowiec, na starych blokach betonowych; Szafranki k. Goniądza, na blokach betonowych.

O. affine Schrad. ex Brid.

Wesołowo na W od Dąbrowy Białostockiej, na *Salix fragilis* przy szosie do Osowca.

O. speciosum Nees in Stum.

Lipsk n. Biebrzą, na *Salix fragilis* przy szosie do Dąbrowy Białostockiej; Szafranki k. Goniądza, na rozbitych blokach betonowych.

O. striatum Hedw.

Wesołowo na W od Dąbrowy Białostockiej, na *Salix fragilis* przy drodze do Osowca; Bagno Ławki, na *Salix fragilis* przy szosie Osowiec — Góra Strękowa.

O. lyelli Hook et Tayl.

Bobrowa Wielka na E od Dąbrowy Białostockiej, na betonowej śluzie.

O. stramineum Hornsch.

Goniądz, las łęgowy przy szosie do Osowca, na pniu *Alnus* sp., leg. K. Karczmarsz; Szafranki k. Goniądza, na *Salix fragilis* przy drodze do Dąbrowy Białostockiej.

O. pumilum Sw.

Wesołowo na W od Dąbrowy Białostockiej, na *Salix fragilis* przy szosie do Osowca.

*****O. rogeri* Brid.**

Bagno Ławki, na *Salix fragilis* przy szosie Osowiec — Góra Strękowa.

***O. obtusifolium* Brid.**

Wesołowo na W od Dąbrowy Białostockiej, na *Salix fragilis* przy drodze do Osowca.

Fontinalis antipyretica* L. ex Hedw. var. *antipyretica

Jez. Rajgrodzkie k. Augustowa, w strefie przybrzeżnej przy przystani, leg. K. Karczmarsz; Radziłów, łąki naturalne nad brzegiem Biebrzy, w zespole *Glyceria aquatica*, leg. K. Karczmarsz.

Var. *gigantea* (Sull.) Sull.

Jez. Rajgrodzkie k. Augustowa, leg. K. Karczmarsz.

***F. hypnoides* Hartm.**

Szafranki k. Goniądza, w rowie melioracyjnym; Osowiec, Ostoja Bobrów, na zalanej łące przy zaroślach wierzbowych.

***Climacium dendroides* (L.) Web. et Mohr.**

Gatunek pospolity. Znaleziony na torf. przejściowych opanowanych przez zarośla brzożowo-olchowe, w *Alnetum glutinosae* z domieszką świerka, na podmokłych łąkach, w zespole *Carici-Agrostietum carinae* i *Molinietum*, rzadko na ziemi w szelinach głazów narzutowych na podmokłych łąkach; P. Knyszyńska (15).

***Hedwigia ciliata* (Hedw.) P. Beauv.**

Wesołowo na W od Dąbrowy Białostockiej, na głazach narzutowych na podmokłej łące; Ostrowik na E od Radziłowa, na blokach granitowych na łące przy szosie, leg. K. Karczmarsz.

***For. leucophea* B. S. G.**

Bieniowce na E od Dąbrowy Białostockiej, na kamieniach narzutowych na pastwisku przy drodze do Nowego Dworu.

***Leucodon sciuroides* (Hedw.) Schwaegr.**

Bieniowce na E od Dąbrowy Białostockiej, na kamieniach narzutowych na pastwisku przy drodze do Nowego Dworu; P. Knyszyńska (15).

***Leskea polycarpa* Ehrh. ex Hedw.**

Wesołowo na W od Dąbrowy Białostockiej, na kamieniach narzutowych na podmokłej łące.

***Leskella nervosa* (Brid.) Loeske.**

Wesołowo na W od Dąbrowy Białostockiej, na kamieniach narzutowych na podmokłej łące.

***Abietinella abietina* (Hedw.) Fleisch.**

Na skraju boru sosnowego przyległego do torf. przejściowego na W od Lipska n. Biebrzą; Goniądz, sucha murawa przy torze kolejowym; Korycin na E od Moniek, na głazach narzutowych na łące w dol. Brzożówki; Osowiec, na piaszczystej grobli na łące i na starych blokach betonowych; Grądy Woniecko w kompleksie bagien Wizna, na piaszczystym nasypie.

***Thuidium tamariscinum* (Hedw.) B. S. G.**

Torf. przejściowe na S od Lipska n. Biebrzą, u podstawy pnia brzozy; Osowiec, w podmokłym *Alnetum glutinosae*; Bagno Ławki, na W od wsi Szorce, w podmokłym lesie brzożowym, na kępach u podstawy drzew; P. Knyszyńska (15).

T. recognitum (Hedw.) Lindb. var. *delicatum* (Hedw.) Warnst.

Woźna Wieś na E od Grajewa, w lesie olchowym z domieszką świerka; Czerwone Bagno k. Woźnej Wsi, w borze bagiennym na kępach u podstawy drzew; Osowiec, na stale podtopionych łąkach; jez. Maliszewo w kompleksie bagien Wizna, w *Alnetum*; jez. Gorbacz k. Michałowa, las olchowy nad jeziorem (ryc. 2).



Ryc. 2. Torfowisko nad jeziorem Gorbacz
Peatbog near the Gorbacz lake

T. philibertii Limpr.

Ostrowie k. Krasnoboru, w strefie *Phragmites* na skraju *Alnetum glutinosae*; na torf. przejściowym na S od Lipska n. Biebrzą, u podstawy pnia brzozy; Głęboczyzna na N od Suchowoli, na torf. przejściowym z brzozą i olchą; Wesołowo na W od Dąbrowy Białostockiej, na podmokłej łące, w obniżeniu; Bagno Ławki na W od wsi Szorce, w podmokłym lesie brzozowym na kępach u podstawy drzew; Smolarze w kompleksie torf. Wizna, na brzegu rowu odwadniającego.

Helodium blandovi (Web. et Mohr) Warnst.

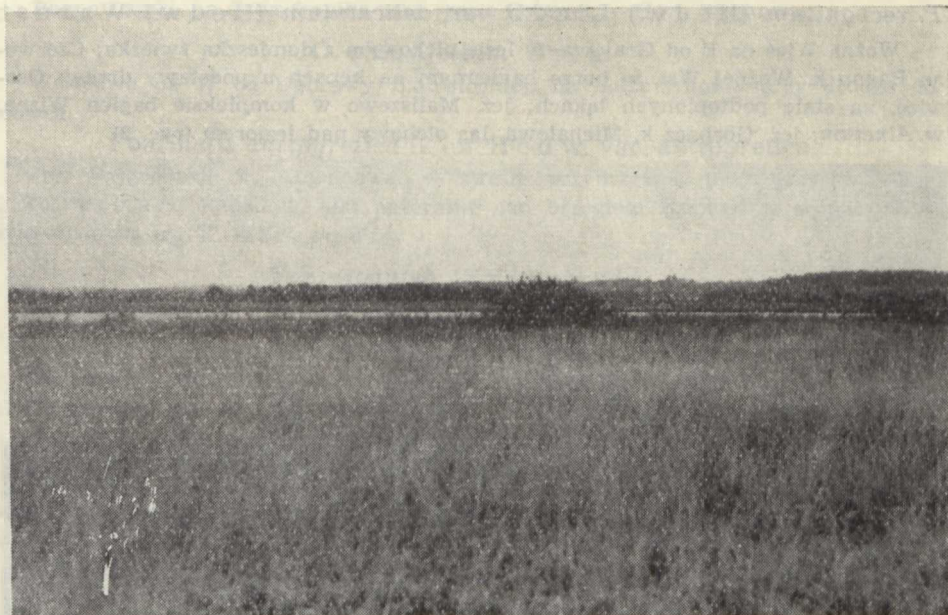
Ostrowie k. Krasnoboru, w strefie *Phragmites* na skraju *Alnetum glutinosae*; Scrafin, torf. przejściowe w miejscu zarośniętego jeziora; Bagno Pupkowizna, w S części torf.; jez. Wiejki k. Michałowa, tylko na dużej powierzchni (100 m²) torf. na SW od jeziora (ryc. 3).

Cratoneuron commutatum (Hedw.) Roth.

Czechowizna na E od Moniek, w strefie zarastania jeziora przez turzyce; Smolarze w kompleksie torf. Wizna, na brzegu rowu odwadniającego; na turzycowej łące na brzegu jez. Maliszewo; jez. Wiejki k. Michałowa, torf. nad jeziorem.

C. decipiens (De Not.) Loeske.

Korycin na E od Moniek, w zaroślach *Alnus glutinosa* nad rzeką Brzozówką.



Ryc. 3. Torfowisko na W od jeziora Wiejki
Peatbog west of the Wiejki lake

Campylium hispidulum (Brid.) Mitt.

Bagno Ławki na W od wsi Szorce, w bagnistym lesie brzozowym, na próchniejącym drewnie i na kępkach u podstawy drzew.

C. stellatum (Hedw.) C. Jens. var. *stellatum*

U podstawy pnia brzozy na torf. przejściowym na S od Lipska n. Biebrzą; Woźna Wieś na E od Grajewy, w lesie olchowym z domieszką świerka i na torf. niskim w *Carici-Agrostietum caninae* i *Molinietum*; Głęboczyzna na N od Suchowoli, na torf. niskim.

Var. *protensum* Roehl.

Woźna Wieś na E od Grajewy, torf. niskie, w *Carici-Agrostietum caninae* i *Molinietum*.

C. polygamum (Bruch et Schimp.) Bryhn.

Jez. Wiejki k. Michałowa, torf. przejściowe nad jeziorem.

Amblystegium serpens (Hedw.) B. S. G.

Torf. przejściowe na W od Lipska n. Biebrzą, na próchniejącym drewnie; Ostrowie k. Krasnoboru, w *Alnetum glutinosae* z domieszką świerka; Lipsk n. Biebrzą, na *Salix fragilis* przy szosie do Dąbrowy Białostockiej; Bobrowa Wielka na E od Dąbrowy Białostockiej, u podstawy pnia ściętej *Alnus glutinosa*, na brzegu piaszczystej grobli przy stawie, na głazach narzutowych wśród łąk i na betonowej śluzie; Wesołowo na W od Dąbrowy Białostockiej, na głazach narzutowych; Osowiec, bloki betonowe.

**A. varium* (Hedw.) Lindb.

Ostrowie k. Krasnoboru, w *Alnetum glutinosae* z domieszką świerka; Głębo-
czyzna na N od Suchowoli, torf. niskie, na próchniejącym drewnie; Olchowa Droga,
grom. Downary, torf. niskie, próchniejące drewno.

Leptodictyum riparium (Hedw.) Warnst. for. *riparium*

Gatunek pospolity, zbierany w *Alnetum glutinosae* z domieszką świerka, w pod-
mokłych lasach olchowo-brzozowych, na próchniejącym drewnie, w rowach po
eksploatacji torfu, na torf. niskich, rzadziej na torf. przejściowych, zarastających
jeziora; P. Knyszyńska (15).

For. *longifolia* (B. S. G.) Mnk m.

Jez. Maliszewo w kompleksie torf. Wizna, na turzycowej łące.

L. kochii (B. S. G.) Warnst.

Jez. Maliszewo, na torf. przejściowym zarastającym jezioro i na turzycowej łące.

Drepanocladus revolvens (Sw.) Warnst.

Rejon na W od Lipska n. Biebrzą, na torf. przejściowym; Ostrowie k. Krasno-
boru, na podmokłej łące w zespołach trzęślicowych; Czarny Las na SW od Sztabina,
na podmokłej łące; Woźna Wieś na E od Grajewa, w *Carici-Agrostietum caninae*
i *Molinietum*; Głęboczyzna na N od Suchowoli, na torf. niskim; Olchowa Droga,
grom. Downary, na stale podtopionych łąkach; Bagno Ławki na W od wsi Szorce, na
torf. niskim; Serafin, torf. przejściowe w miejscu zarastającego jeziora; jez. Maliszewo
w kompleksie torf. Wizna, na torf. przejściowym zarastającym jezioro; jez. Gor-
bacz k. Michałowa, torf. przejściowe na SW od jeziora.

D. vernicosus (Lindb.) Warnst.

Bagno Ławki na W od wsi Szorce, torf. niskie; na torf. przejściowych zarasta-
jących jeziora Serafin k. Michałowa i Maliszewo w kompleksie torf. Wizna.

D. lycopodioides (Brid.) Warnst.

Woźna Wieś na E od Grajewa, w *Carici-Agrostietum caninae* i *Molinietum*.

D. aduncus (Hedw.) Mnk m. var. *aduncus*

Ostrowie k. Krasnoboru, w *Alnetum glutinosae* z domieszką świerka; Olchowa
Droga, grom. Downary, na stale podtopionych łąkach; Czechowizna na E od Mo-
niek, w strefie zarastania jeziora przez turzyce.

Var. *polycarpus* (Voit.) Roth.

Osowiec, na stale podtopionych łąkach; Bagno Ławki na W od wsi Szorce, na
torf. niskim; torf. przejściowe zarastające jez. Wiejki i Maliszewo.

For. *pseudofluitans* (San.) Glow.

Ostrowie k. Krasnoboru, na podmokłej łące, w zespołach trzęślicowych.

For. *aquaticus* (San.) Ren.

Okolice Korycina, torf. niskie w dol. Brzozówki, leg. T. Moniuszko.

Var. *kneiffii* (Br. et Sch.) Mnk m.

W obniżeniu torf. przejściowego na S od Lipska n. Biebrzą; Korycin, na głazach
narzutowych na łące w dol. Brzozówki; Czechowizna na E od Moniek, w strefie za-
rastania jeziora przez turzyce; Bagno Ławki na W od wsi Szorce, na torf. niskim;
Serafin, torf. przejściowe na miejscu zarastającego jeziora.

Var. *kneiffii* for. *pseudofluitans* (San.) Mnk m.

Osowiec, Ostoja Bobrów, na zalanej łące.

D. sendtneri (Schimp.) Warnst.

Osowiec, na stale podtopionych łąkach; Czechowizna na E od Moniek, w strefie zarastania jeziora przez turzyce.

D. fluitans (Hedw.) Warnst.

Olchowa Droga, grom. Downary, na łąkach; jez. Gorbacz k. Michałowa, brzeg lasu olchowego nad jeziorem.

Calliergon cordifolium (Hedw.) Kindb. var. *cordifolium*

Czerwone Bagno k. Woźnej Wsi, w borze sosnowym, na torf. wysokim i w borze bagiennym; Czechowizna na E od Moniek, w strefie zarastania jeziora przez turzyce; Bagno Ławki na W od wsi Szorce, w bagnistym lesie brzożowym na ziemi; jez. Wiejki, olszyny nad jeziorem, jez. Gorbacz k. Michałowa, torf. przejściowe na S od jeziora.

Var. *angustifolium* (Schimp.) Roth.

Czerwone Bagno k. Woźnej Wsi na E od Grajewa, w borze bagiennym.

C. giganteum (Schimp.) Kindb. var. *giganteum*

Gatunek pospolicie występujący na całym obszarze. Często w *Carici-Agrostietum caninae* i *Molinietum*, na stale podtopionych łąkach, w strefie zarastania jezior przez torf. przejściowe i w oczkach wodnych na torf. przejściowych, nader często nad jez. Serafin i Wiejki.

Var. *hystricosum* Roth et Bock.

Olchowa Droga, grom. Downary, na łąkach; Bagno Ławki na W od wsi Szorce, na torf. niskim.

Var. *laxifolium* Warnst.

Głęboczyzna na N od Suchowoli, torf. niskie.

C. stramineum (Dick.) Kindb.

Torf. przejściowe na miejscu zarastających jez.: Serafin, Wiejki, Gorbacz.

C. trifarium (Web. et Mohr) Kindb.

Torf. niskie przy szosie obok jez. Rajgrodzkiego k. Augustowa, leg. K. Karczmarsz; Woźna Wieś na E od Grajewa, torf. niskie, w *Carici-Agrostietum caninae* i *Molinietum*.

C. cuspidatum (Hedw.) Kindb. var. *cuspidatum*

Gatunek pospolity na torf. przejściowych z brzożą lub olchą, w *Carici-Agrostietum caninae* i *Molinietum*, spotykany w borach bagiennych na kępach u podstawy drzew, na torf. niskich, na blokach betonowych, na zalanej łące i w podmokłym lesie olchowym, na głazach narzutowych, licznie na bagnistych, zmeliorowanych łąkach, na torf. zarastających jez. Wiejki i Serafin; P. Knyszyńska (15).

Var. *caespitosum* (Whiten.) Kar.

Olchowa Droga, grom. Downary, na stale podtopionych łąkach.

Var. *reptans* (Warnst.) Warnst.

Ostrowie k. Krasnoboru, w *Alnetum glutinosae* z domieszką świerka; Woźna Wieś na E od Grajewa, w lesie olchowym; Olchowa Droga, grom. Downary, w lesie olchowo-brzożowym.

Var. *fluitans* (Klinggr.) Warnst.

Osowiec, na łąkach; Ostoja Bobrów, na zalanej łące; Olchowa Droga, grom. Downary, na łąkach.

Var. *acuteramosum* Bauer.

Bagno Ławki na W od wsi Szorce, w podmokłym lesie brzozowym, na kępach u podstawy drzew; Smolarze w kompleksie torf. Wizna, na brzegu rowu odwadniającego.

Scorpidium scorpidioides (Hedw.) Limpr.

Puszcza Augustowska, nadl. Płaska, leśn. Mały Borek, odwodnione torf. niskie, leg. Olesiński; torf. niskie przy szosie obok jez. Rajgrodzkiego k. Augustowa, leg. K. Karczmarsz; Woźna Wieś na E od Grajewa, torf. niskie, w *Carici-Agrostietum caninae* i *Molinietum*; Osowiec, na łąkach.

Tomenthypnum nitens (Hedw.) Loeske.

Ostrowiec k. Krasnoboru, w strefie *Phragmites* na skraju *Alnetum glutinosae*; w obniżeniu torf. przejściowego na W od Lipska n. Biebrzą; Czarny Las na SW od Sztabina, na skraju podmokłej łąki; Głęboczyzna na N od Suchowoli, torf. przejściowe; Serafin, torf. przejściowe; jez. Maliszewo, na torf. przejściowym przy jeziorze.

Brachythecium salebrosum (Web. et Mohr) B. S. G.

Gatunek pospolity. Częsty w *Alnetum glutinosae* z domieszką świerka, na brzegach piaszczystych grobli. Mniej licznie u podstawy drzew liściastych i na gnijącym drewnie, na osuszonych łąkach, na głazach narzutowych na pastwiskach, na starych blokach betonowych; P. Knyszyńska (15).

B. albicans (Hedw.) B. S. G.

Ostrowik na E od Radziłowa, na blokach granitowych na łące przy szosie, leg. K. Karczmarsz; Osowiec, Ostoja Bobrów, na piaszczystej ścieżce na łące.

B. rutabulum (Hedw.) B. S. G.

Bobrowa Wielka na E od Dąbrowy Białostockiej, na brzegu piaszczystej grobli przy stawie; Osowiec, na starych blokach betonowych; Grądy Woniecko, w zaroślach z *Betula humilis*.

B. rivulare B. S. G.

Bobrowa Wielka na E od Dąbrowy Białostockiej, na brzegu piaszczystej grobli przy stawie.

B. starkei (Bird.) B. S. G. var. *starkei*

Osowiec, na piaszczystej grobli na łące i w podmokłym lesie olchowym.

Var. *explanatum* Mnk m.

Osowiec, na starych blokach betonowych.

B. reflexum (Starke) B. S. G.

Wesołowo na W od Dąbrowy Białostockiej, na głazach narzutowych na podmokłej łące.

B. velutinum (Hedw.) B. S. G.

Goniądz, na korzeniach sosny w lesie mieszanym, leg. K. Karczmarsz; jez. Maliszewo w kompleksie torf. Wizna, na brzegu jez. w *Alnetum glutinosae*.

Pseudoscleropodium purum (Hedw.) Fleisch.

Osowiec, bór sosnowy.

Eurhynchium striatum (Hedw.) Schimp. subsp. *zetterstedtii*
(Stoerm.) Podp.

Woźna Wieś na E od Grajewa, las olchowy z domieszką świerka; Bagno Ławki na W od wsi Szorce, las brzozowy, na kępach u podstawy drzew.

Oxyrrhynchium speciosum (Brid.) Warnst.

Bobrowa Wielka na E od Dąbrowy Białostockiej, u podstawy pnia ściętej *Alnus glutinosa* i na brzegu piaszczystej grobli przy stawie.

Pleurozium schreberi (Brid.) Mitt.

Pospolity mech borowy. Jeden z dominujących gatunków w borach sosnowych i świerkowych, wrzosowiskach, torf. wysokich, na kępach wśród torfowisk, w *Alnetum* z domieszką świerka, w dorzeczu górnej Biebrzy, w podmokłych zaroślach olchowo-brzozowych; P. Knyszyńska (15).

Plagiothecium denticulatum (Hedw.) B. S. G.

Czerwone Bagno k. Woźnej Wsi na E od Grajewa, torf. wysokie, na próchniejącym drewnie.

****P. ruthei* Limpr. for. *ruthei*

Woźna Wieś, torf. niskie, w *Carici-Agrostietum caninae* i w lesie olchowym z domieszką świerka; Olchowa Droga, grom. Downary, w lesie olchowo-brzozowym, na próchniejącym drewnie i na kępach u podstawy drzew; Bagno Ławki na W od wsi Szorce, w bagnistym lesie brzozowym, na próchniejącym drewnie.

For. *propaguliferum* (Limpr.) Warnst.

Osowiec, w lesie olchowym.

P. laetum B. S. G. var. *laetum*

Ostrowie k. Krasnoboru, w *Alnetum glutinosae* z domieszką świerka; Olchowa Droga, grom. Downary, w lesie olchowo-brzozowym, na kępach u podstawy drzew; Grądy Woniecko w kompleksie torf. Wizna, w zaroślach z *Betula humilis*; jez. Gorbacz k. Michałowa, las olchowy.

Subsp. *curvifolium* (Schlieph.) Szafr.

Ostrowie k. Krasnoboru, w *Alnetum glutinosae* z domieszką świerka; Czerwone Bagno k. Woźnej Wsi na E od Grajewa, w borze bagiennym; Olchowa Droga, grom. Downary, w podmokłym lesie olchowo-brzozowym, na kępach u podstawy drzew.

P. silvaticum (Brid.) B. S. G. subfor. *propagulifera* Jedl.

Olchowa Droga, grom. Downary, w podmokłym lesie olchowo-brzozowym.

Isoptherygium seligeri (Brid.) Dix.

Bagno Ławki na W od wsi Szorce, w podmokłym lesie brzozowym, na kępach u podstawy drzew.

Platygyrium repens (Brid.) B. S. G.

Lipsk n. Biebrzą, na *Salix fragilis* przy szosie do Dąbrowy Białostockiej.

Pylaisia polyantha (Hedw.) B. S. G.

Wesołowo k. Dąbrowy Białostockiej, na *Salix fragilis* przy drodze do Osowca; Goniądz, na korzeniach sosny w lesie mieszanym, leg. K. Karczmarsz; Osowiec, bloki betonowe; Olchowa Droga, grom. Downary, las olchowo-brzozowy; Bagno Ławki, na *Salix fragilis* przy szosie do Osowca; P. Knyszyńska (15).

Homomallium incurvatum (Brid.) Loeske.

Bagno Ławki na W od wsi Szorce, w bagnistym lesie brzozowym, na ziemi.

Hypnum cupressiforme L. ex Hedw.

Pospolity gatunek naziemny i epifityczny w borach oraz lasach mieszanych. Spotykany na torf. wysokich z postępującą sukcesją sosny i brzozy (Czerwone Bagno), rzadko na głazach narzutowych i blokach betonowych; P. Knyszyńska (15).

Hylocomium splendens (Hedw.) B. S. G.

Pospolity gatunek borowy. Spotykany w borach sosnowych, w borach bagiennych, na kępach u podstawy drzew, na zdewastowanych torfowiskach; P. Knyszyńska (15).

Rhytidiadelphus triquetrus (Hedw.) Warnst.

Okolice na S od Lipska n. Biebrzą, u podstawy pnia brzozy; Czerwone Bagno k. Woźnej Wsi na E od Grajewa, w borze bagiennym, u podstawy pni drzew; Osowiec, na stale podtopionych łąkach; P. Knyszyńska, urocz. Bobrowa, na odkrytej ziemi w widnym lesie świerkowym, leg. K. Karczmarz; P. Knyszyńska (15); jez. Maliszewo, kompleks torf. Wizna, w *Alnetum glutinosae*; jez. Gorbacz k. Michałowa, las olchowy nad jeziorem.

R. squarrosus (Hedw.) Warnst.

Goniądz, w murawie na brzegu lasu przy torze kolejowym, leg. K. Karczmarz; Osowiec, na piaszczystej grobli na łące; kompleks torf. Wizna, w borze sosnowym, na zdewastowanym torfowisku.

PIŚMIENNICTWO

1. Dietzow L.: Die Moose Altpreussens und ihre Standorte. *Jahr. der Preuss. Botan. Ver.* **43**, 1—83 (1938).
2. Jasnowski M.: Flora mszaków rezerwatu „Czerwone Bagno”. *Ochr. Przyr.* **20**, 118—133 (1952).
3. Jasnowski M.: *Calliergon trifarium* Kindb. w układzie stratygraficznym i flora torfowisk holocenijskich Polski. *Acta Soc. Bot. Polon.* **26** (4), 701—718 (1957).
4. Jasnowski M.: Czwartorzędowe torfy mszyste, klasyfikacja i geneza. *Acta Soc. Bot. Polon.* **28** (2), 319—364 (1959).
5. Karczmarz K.: Mchy północnej części Lubelszczyzny. *Fragm. Flor. et Geobot.* **16** (4), 501—520 (1970).
6. Klinggraeff H.: Die Leber- und Laubmoose West- und Ostpreussens. Danzig (1893).
7. Kondracki J.: Polska północno-wschodnia. PWN, Warszawa 1972.
8. Koponen T.: Generio Revision of *Mniaceae* Mitt. (*Bryophyta*). *Ann. Bot. Fenn.* **5**, 117—151 (1968).
9. Koponen T.: Monograph of *Plagiomnium* sect. *Rosulata* (*Mniaceae*). *Ann. Bot. Fenn.* **8**, 305—367 (1971).
10. Lisowski S.: *Bryotheca Polonica*. Fasc. **36**, Poznań 1958.
11. Rejment-Grochowska I., Mickiewicz J.: Materiały do flory mszaków Suwalszczyzny. *Fragm. Flor. et Geobot.* **8/19**, 3—22 (1962).
12. Sawicz Ch.: Note sur les associations des lichens et des mousses aux environs de la ville Augustów du gouvernement Suwałki (Pologne). *Bull. Jard. bot. Republ. Russ. Leningrad* 1923, 135—141.
13. Wąs S.: Zakładanie się i rozwój warstw mszystych torfu w kompleksie torfowym „Pupkowizna” na Kurpiowszczyźnie. *Zesz. Probl. Post. Nauk Roln.* **25**, 79—98 (1960).
14. Wąs S.: Geneza, sukcesja i mechanizm rozwoju warstw mszystych torfu. *Zesz. Probl. Post. Nauk Roln.* **57**, 305—393 (1965).
15. Wójcicka M.: Roślinność dawnej Puszczy Knyszyńskiej. PAU. *Prace Roln.-Leśne*, nr 25, 3—48, Kraków 1937.

РЕЗЮМЕ

Работа дает список мхов (*Bryidae*), встречаемых на Североподляской низине. Виды и подвиды, которых до сих пор не упоминали, говоря об этой территории, обозначены в перечне звездочкой. Среди встреченных видов мхов новыми для северо-восточной Польши оказались: *Barbula cordata*, *Pohlia nutans* var. *longiseta*, *Bryum pseudotriquetrum* var. *duvalioides*, *B. creberrinum*, *B. klinggraeffii*, *Orthotrichum rogeri*.

Bryum veronense — новый вид для флоры мхов Польши. Бореальную группу мхов (гляциальные реликты) представляют: *Bryum neodamense*, *Calliergon trifarium*, *Tomenthypnum nitens*, *Helodium blandovii*, *Meesia triquetra*, *Paludella squarrosa*, *Scorpidium scorpidioides*.

SUMMARY

The paper contains a list of moss (*Bryidae*) localities in the North Podlasie lowland. The species and sub-species not given in the list from this region are marked with an asterisk. Among new species collected in the North-East Poland are: *Barbula cordata*, *Pohlia nutans* var. *longiseta*, *Bryum pseudotriquetrum* var. *duvalioides*, *B. creberrinum*, *B. klinggraeffii* and *Orthotrichum rogeri*. *Bryum veronense* is a new species for the Polish moss flora. The boreal group of mosses (glacial relicts) are represented by *Bryum neodamense*, *Calliergon trifarium*, *Tomenihypnum nitens*, *Helodium blandovii*, *Meesia triquetra*, *Paludella squarrosa* and *Scorpidium scorpidioides*.