

WYDANIE Z ZAPOMOZI KASY POMOCY DLA OSÓB PRACUJĄCYCH  
NA POLU NAUKOWEM IMIENIA D-RA JÓZEFA MIANOWSKIEGO.

ZYGMUNT WÓYCICKI.

# OBRAZY ROŚLINNOŚCI KRÓLESTWA POLSKIEGO.

(VEGETATIONSBILDER AUS DEM KOENIGREICH POLEN.)

ZESZYT VI.

## ROŚLINNOŚĆ OJCOWA.

(Flora von Ojców.)

1. Pokrzyk leśny (*Atropa Belladonna* L.) na południowych stokach Złotej góry w dolinie Sąpowskiej.
2. Naparstnica żółta (*Digitalis ambigua* Murr.) na świeżej porębie w wąwozie Jamki.
3. Dziurawiec górski (*Hypericum montanum* L.) na zboczu Złotej góry w dolinie Sąpowskiej.
4. Rojnik latoroślisty (*Sempervivum soboliferum* Sims) na skałach południowych stoków doliny Sąpowskiej.
5. Zanokcica brunatna (*Asplenium Trichomanes* L.) na skałach południowego zbocza Złotej góry.
6. Jarzmianka większa (*Astrantia major* L.) na skraju lasu mieszanego w dolinie Sąpowskiej.
7. Skalnica gronkowa (*Saxifraga aizoon* Jacq.) na skałach w dolinie Bentkowskiej.
8. Tojad moldawski (*Aconitum Moldavicum* Hacq. v. *Aconitum Vulparia* Rchb.  $\beta$  *Cynoctonum* Rchb.) u podnóża góry Chełmowej od strony doliny Sąpowskiej.
9. *Aspidium lobatum* Sw. v. *Polystichum lobatum* Presl. na stokach góry Chełmowej przy drodze do Czajowic.
10. *Betula alba* L. var. *verrucosa* Ehrh. v. *Betula oycoviensis* Bess. w parowie po wyżej Hamerni.

WARSZAWA — 1913.

SKŁAD GŁÓWNY W KSIĘGARNI E. WENDEGO I SKŁ.

CENA RB. 1.



WYDANIE Z ZAPOMOZI KASY POMOCY DLA OSÓB PRACUJĄCYCH  
NA POLU NAUKOWEM IMIENIA D-RA JÓZEFA MIANOWSKIEGO.

---

---

ZYGMUNT WÓYCICKI.

---

---

# OBRAZY ROŚLINNOŚCI KRÓLESTWA POLSKIEGO.

(VEGETATIONSBILDER AUS DEM KOENIGREICH POLEN.)

ZESZYT VI.

## ROŚLINNOŚĆ OJCOWA.

(Flora von Ojców.)

1. Pokrzyk leśny (*Atropa Belladonna* L.) na południowych stokach Złotej góry w dolinie Sąspowskiej.
2. Naparstnica żółta (*Digitalis ambigua* Murr.) na świeżej porębie w wąwozie Jamki.
3. Dziurawiec górski (*Hypericum montanum* L.) na zboczu Złotej góry w dolinie Sąspowskiej.
4. Rojnik latoroślisty (*Sempervivum soboliferum* Sims) na skałach południowych stoków doliny Sąspowskiej.
5. Zanościca brunatna (*Asplenium Trichomanes* L.) na skałach południowego zbocza Złotej góry.
6. Jarzmianka większa (*Astrantia major* L.) na skraju lasu mieszanego w dolinie Sąspowskiej.
7. Skalnica gronkowa (*Saxifraga aizoon* Jacq.) na skałach w dolinie Bentkowskiej.
8. Tojad mołdawski (*Aconitum Moldavicum* Hacq. v. *Aconitum Vulparia* Rchb. β *Cynoctonum* Rchb.) u podnóża góry Chełmowej od strony doliny Sąspowskiej.
9. *Aspidium lobatum* Sw. v. *Polystichum lobatum* Presl. na stokach góry Chełmowej przy drodze do Czajowic.
10. *Betula alba* L. var. *verrucosa* Ehrh. v. *Betula oycoviensis* Bess. w parowie powyżej Hamerni.

WARSZAWA — 1913.

SKŁAD GŁÓWNY W KSIĘGARNI E. WENDEGO I SKI.

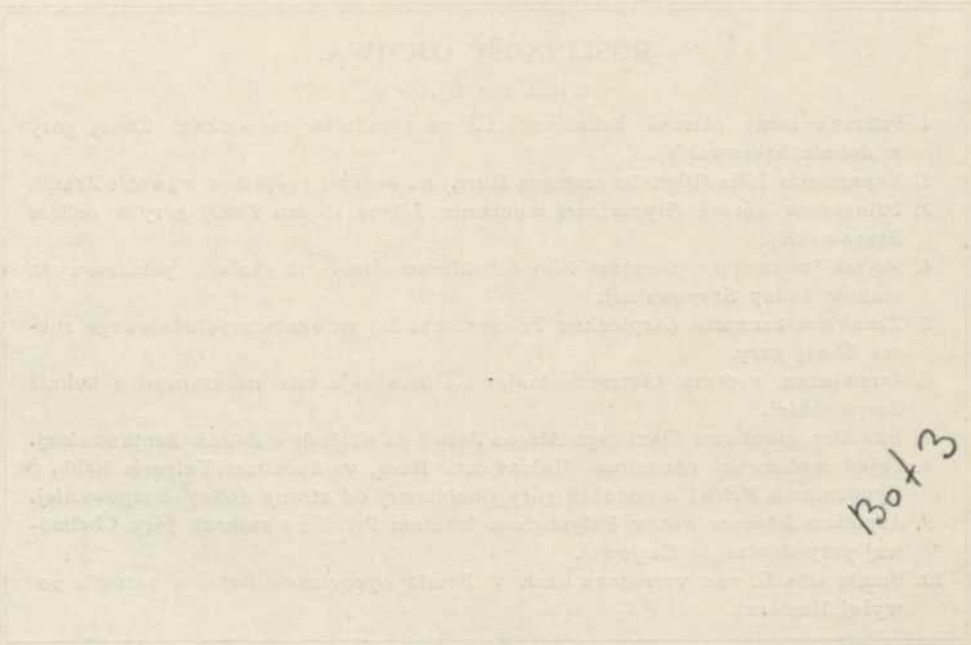
czas. 27702

6

~~171040/26~~



M-280/49/9



Box 3

## Tablica I.

### Pokrzyk leśny (*Atropa Belladonna* L.)

na południowych stokach Złotej góry w dolinie Sąspowskiej.

(Według fotografii R. CHOLEWIŃSKIEGO, zdjętej w dniu 24 lipca 1912 r.)

Ten rzadki naogół nawet na naszym południu typowy mieszkaniec cieni-  
stych lasów górskich należy do często bardzo spotykanych w dolinie Ojcowa  
elementów jej szaty roślinnej. Na tablicy pierwszej widać *Pokrzyk leśny* na spa-  
dzistym stoku Złotej góry, na której stanowi on podszycie lasu *Jodłowego* wraz  
z *Maliną właściwą* (*Rubus Idaeus* L.), *Maliną modrojagodową* (*Rubus cae-*  
*sius* L.) i *Maliną gruczołową* (*Rubus glandulosus* Bell.). Pozbawione już  
liści u swej nasady pędy *Pokrzyku leśnego* widać dokładnie z prawej strony ta-  
blicy I, choć i wyżej ze strony lewej zaznacza się wyraźnie pojedynczy jego  
osobnik u podnóża stromego zbocza, porośłego gęsto *Trzmieliną pospolitą* (*Evony-*  
*mus europaea* L.), *Trzmieliną brodawkową* (*Evonymus verrucosa*  
Scop.) i *Leszczyną pospolitą* (*Corylus Avellana* L.). Nadzwyczaj bogate w tem  
miejscu runo leśne składa się z *Lepiężnika pospolitego* (*Petasites officinalis*  
Moench)<sup>1)</sup>, *Ostrożnia warzywnego* (*Cirsium oleraceum* Scop.), *Bodziszka*  
*łąkowego* (*Geranium pratense* L.), *Czartawy pospolitej* (*Circaea lutetiana*  
L.), *Storzyszka pospolitego* (*Clinopodium vulgare* L.), *Poziewnika miękkowłosego*  
(*Galeopsis pubescens* Bess.). Towarzyszy im pojedynczo miejscami rozsiana  
*Dziewanna wschodnia* (*Verbascum orientale* M. B.), którą po raz pierwszy  
znalazł w 1907 roku na górze Zamkowej S. Ganieszyn, wreszcie *Dzwonki po-*  
*krzywolistne* (*Campanula Trachelium* L.), *Rzeczuszka skoczek* (*Cardamine*  
*impatiens* L.) i *Podkolan dwulistny* (*Platanthera bifolia* Rchb.), kryjący  
się w cieniu wysoko w górę strzelających pędów *Starca gajowego* (*Senecio ne-*  
*morensis* L.).

Ze stanowisk *Pokrzyku leśnego* w obrębie Królestwa Polskiego Rostafiński<sup>2)</sup>  
przytacza Łyse góry, Ojców, Grodzisko i Pieskową Skałę. Zasięg zaś jego poza  
Królestwem obejmuje środkową Europę od Anglii i Niemiec do Hiszpanii, Włoch,  
Rumunii i Tessalii. Występuje *Pokrzyk leśny* i na Kaukazie, w prowincjach Za-  
kaukaskich, na Krymie, wreszcie w północnej Afryce, w Azji Mniejszej, w Per-  
syi, w Afganistanie i zachodnich Himalajach<sup>3)</sup>.

<sup>1)</sup> Liście jego widać u stóp Pokrzyku, pojedynczo stojącego z lewej strony tabl. I.

<sup>2)</sup> J. Rostafiński, l. c., p. 42.

<sup>3)</sup> I. Schmalhausen, l. c., t. II, p. 251.

## Tafel I.

### *Atropa Belladonna* L. am Südabhange des Złota-Berges im Sąpowska-Thale.

(Nach photographischer Aufnahme von R. CHOLEWIŃSKI am 24. Juli 1912.)

Dieser typische Bewohner der schattigen Bergwälder gehört zu den sehr häufigen Vertretern der Vegetationsdecke der Thäler von Ojców, obgleich er im allgemeinen selbst in den südlichen Teilen unseres Gebietes eine selten vorkommende Pflanze darstellt.

Auf Tafel I sehen wir *Atropa Belladonna* L. an den steilen Abhängen des Złota-Berges wachsend, wo sie zusammen mit *Rubus Idaeus* L., *R. caesius* L. und *R. glandulosus* Bell. den Unterwuchs des Tannenwaldes bildet. Die am Grunde bereits blattlosen Stengel dieser Pflanze sind am deutlichsten auf der rechten Seite der Abbildung zu bemerken, obgleich auch auf der linken Seite derselben sehr scharf ein vereinzelt Exemplar unterschieden werden kann, welches am Fusse des steilen Abhanges steht, der mit *Evonymus europaea* L., *E. verrucosa* Scop. und *Corylus Avellana* L. dicht bewachsen ist. Die hier ungewöhnlich üppige Pflanzendecke besteht aus *Petasites officinalis* Moench, *Cirsium oleraceum* Scop., *Geranium pratense* L., *Circaea lutetiana* L., *Clinopodium vulgare* L., *Galeopsis pubescens* Bess., welche begleitet werden von hie und da zerstreut auftretenden Exemplaren von *Verbascum orientale* M. B. (zum ersten Male aufgefunden von S. Ganiechyn am Zamkowa-Berge im Jahre 1907), ferner von *Campanula Trachelium* L., *Cardamine impatiens* L. und *Platanthera bifolia* Rchb., welche letztere Pflanze sich mit Vorliebe im Schatten der sie hoch überragenden Sprossen von *Senecio nemorensis* L. versteckt. Von den Standorten der *Atropa Belladonna* L. innerhalb der Grenzen des Königreichs Polen citirt Rostafiński<sup>1)</sup> die folgenden: Lyse-Berge, Ojców, Grodzisko und Pieskowa Skała.

---

<sup>1)</sup> J. Rostafiński, l. c., p. 42.









Pokrzyk leśny (*Atropa Belladonna* L.) na południowych stokach  
Złotej góry w dolinie Saspowskiej.

Według fotografii R. Cholewińskiego, zdjętej w dniu 24 lipca 1912 r.  
Wydanie z zapomogli Kasy imienia J. Mianowskiego.



## Tablica II.

### Naparstnica żółta (*Digitalis ambigua* Murr.)

na świeżej porębie w wąwozie Jamki.

(Według fotografii R. CHOLEWIŃSKIEGO, zdjętej w dniu 25 lipca 1912 r.)

Chociaż *Naparstnica żółta* (*Digitalis ambigua* Murr.) spotyka się naogół dość często w Ojcowie nawet w cienistych miejscach stoków skalnych, pokrytych lasami mieszanymi, to jednak rzadko kiedy tworzy ona tak piękne stany <sup>1)</sup>, jak np. ten, który widać na tabl. II. Na świeżej tej porębie, ku wschodowi zwróconej, *Naparstnicy żółtej* towarzyszy też i *Pokrzyk leśny* (*Atropa Belladonna* L.), otoczony rzeszami *Trędownika pospolitego* (*Scrofularia nodosa* L.) i *Poziewnika miękkowłosego* (*Galeopsis pubescens* Bess.). A wśród nich roją się *Dziurawce pospolite* (*Hypericum perforatum* L.), *Dziurawiec omszony* (*Hypericum hirsutum* L.), *Dziurawiec górski* (*Hypericum montanum* L.), *Wierzbówka górską* (*Epilobium montanum* L.), *Wierzbówka wązkolistna* (*Epilobium angustifolium* L.), *Świetlik czerwony* (*Euphrasia Odontites* L.), *Przetacznik macierzankowy* (*Veronica serpyllifolia* L.), gęsto bardzo przeplatane *Wyką zaroślową* (*Vicia dumetorum* L.), *Wyką leśną* (*Vicia silvatica* L.) i *Wyką ptasią* (*Vicia Cracca* L.). Do częstych również elementów szaty porębowej należą: *Szczodrzenica główkowa* (*Cytisus capitatus* Jacq.), która u nas osiąga granicę północną swego rozsiedlenia <sup>2)</sup>, *Czyszciec leśny* (*Stachys silvatica* L.), *Poziewnik drobnokwiatowy* (*Galeopsis Tetrahit* L.), *Storzyszek pospolity* (*Clinopodium vulgare* L.) i *Niezapominajka pośrednia* (*Myosotis intermedia* Link) wraz z szeregiem *Traw*, wśród których przeważają łąny w pas i wyżej sięgającej *Kostrzewy olbrzymiej* (*Festuca gigantea* Vill.) wraz z *Kostrzewą owczą* (*Festuca ovina* L.), *Kostrzewą leśną* (*Festuca silvatica* Vill.), *Kostrzewą wyniosłą* (*Festuca elatior* L.), *Pertówką zwistą* (*Melica nutans* L.), *Pertówką urzęsioną* (*Melica ciliata* L.) i *Mietlicą pospolitą* (*Agrostis vulgaris* With.). Ponad ten gąszcz zbity, kryjący młode *Jodły* (*Abies alba* Mill), strzelają w górę pędy *Maliny właściwej* (*Rubus Idaeus* L.), *Maliny czarnogodowej* (*Rubus fruticosus* L.), *Brzozy pospolitej* (*Betula alba* L.) i *Topoli drżącej* (*Populus tremula* L.).

Według Rostafińskiego <sup>3)</sup> i całego szeregu florystów, których prace podaje w odsyłaczach, *Naparstnicę żółtą* notowano w granicach Królestwa Polskiego prócz

<sup>1)</sup> Antoni Rehman w pracy p. t. »Roślinna szata ziem polskich« (Encyklopedia Polska, t. I, dział I i II) stosuje do tego rodzaju gromadnych wystąpień okazów tej samej rośliny nazwę »skupienie«.

<sup>2)</sup> M. Raciborski: »Drzewa, krzewy i rośliny na ziemiach polskich« (Encyklopedia Polska, t. I, dział I i II, p. 353).

<sup>3)</sup> L. c., p. 47.

Ojcowa między Grablinem i Helenowem pod Koninem, w okolicach Turka <sup>1)</sup>, koło Szczuczyna, Zambrowa, Łomży, Mławy <sup>2)</sup>, Łukowa <sup>3)</sup>, Solca <sup>4)</sup>, w Opoczyńskim <sup>5)</sup>, w Łęku pod Sączocinem, koło Lublina, w Pieskowej Skale, w Słupi Nadbrzeżnej <sup>6)</sup>, w Płockiem <sup>7)</sup>, pod Siewierzem <sup>8)</sup>, koło Kielc <sup>9)</sup>, w gub. Siedleckiej <sup>10)</sup>, w Dąbrowie pod Będzinem, w Olsztynie, Złotym Potoku <sup>11)</sup>, koło Sejna <sup>12)</sup> i w kilku innych jeszcze miejscowościach <sup>13)</sup>. *Naparstnica żółta* występuje też często i w środkowej Rosyi, nie przekraczając jednak Wołgi, spotyka się wzdłuż Uralu, na Kaukazie i w zachodniej Syberyi. Zasięg jej zaś zachodni obejmuje Niemcy, Belgię, Francję, Szwajcaryę, południowe Włochy, Austryę, Bułgarię i Turcyę <sup>14)</sup>.

<sup>1)</sup> K. Drymmer: »Sprawozd. z wycieczki botanicznej etc.«, Pam. Fyzyogr., t. XI, 1891.

<sup>2)</sup> Wł. Majchrowski: »Sprawozd. z wycieczki botanicznej do pow. Ciechanowskiego i Mławskiego etc.«, Pam. Fyzyogr., t. V, 1885.

<sup>3)</sup> K. Łapczyński: »O Łukowskiem płaskowzgórzu etc.«, Pam. Fyzyogr., t. I, 1881.

<sup>4)</sup> K. Łapczyński: »Ze Strzemieszyc do Solca«, Pam. Fyzyogr., t. II, 1882.

<sup>5)</sup> A. Ejsmond: »Sprawozdanie z wycieczki botanicznej odbytej w Opoczyńskie etc.«, Pam. Fyzyogr., t. V, 1885.

<sup>6)</sup> M. Hempel: »Spis roślin jawnokwiatowych dziko rosnących w Słupi Nadbrzeżnej (gub. Radomskiej)«, Pam. Fyzyogr., t. V, 1885.

<sup>7)</sup> A. Ejsmond: »Spis roślin skrytokwiat. naczyniowych i jawnokwiatowych etc.«, Pam. Fyzyogr., t. VII, 1887.

<sup>8)</sup> K. Łapczyński: »Roślinność kilku miejscowości krajowych«, Pam. Fyzyogr., t. VIII, 1888.

<sup>9)</sup> K. Drymmer: »Rośliny najbliższych okolic Kielc«, Pam. Fyzyogr., t. X, 1890.

<sup>10)</sup> F. Kwieciński: »Spis roślin skrytokwiatowych naczyniowych i jawnokwiatowych etc.«, Pam. Fyzyogr., t. X, 1890.

<sup>11)</sup> F. Karo: »Flora okolic Częstochowy«, Pam. Fyzyogr., t. I, 1881.

<sup>12)</sup> Dr. J. Rostafiński: »Spis roślin, znalezionych przez prof. Stanisława Cyrynę Dogiela etc.«, Pam. Fyzyogr., t. V, 1885.

<sup>13)</sup> Patrz prace: B. Eichlera (»Wykaz wątrobowców, znalezionych w okolicach Międzyrzecza«, Pam. Fyzyogr., t. XI, 1891), F. Błońskiego (»Przyczynek do flory... kilkunastu okolic kraju«, Pam. Fyzyogr., t. XII, 1892), K. Drymmera (»Sprawozdanie z wycieczki botanicznej etc.«, Pam. Fyzyogr., t. XIV, 1896), F. Kwiecińskiego (»Roślinność gminy Hańsk«, Pam. Fyzyogr., t. XIV, 1896), K. Łapczyńskiego (»Spis rzadszych roślin krajowych etc.«, Pam. Fyzyogr., t. II, 1882) i M. Hempel (»Spis roślin jawnokwiatowych rosnących w Teresinie«, Pam. Fyzyogr., t. V, 1885).

<sup>14)</sup> I. Schmalhausen, l. c., t. II, p. 269.

## Tafel II.

**Digitalis ambigua Murr.**  
**an frischen Holzschlägen in der Schlucht „Jamki“.**

(Nach photographischer Aufnahme von R. CHOLEWIŃSKI am 25. Juli 1912.)

Obgleich *Digitalis ambigua* Murr. in Ojców ziemlich häufig vorkommt, so finden wir diese Pflanze trotzdem selten in solchen prachtvollen Beständen, wie der auf Tafel II abgebildete.

Auf den nach Osten zugekehrten frischen Waldschlägen wird *Digitalis ambigua* Murr. auch von *Atropa Belladonna* L. begleitet, welche letztere von dichten Scharen von *Scrofularia nodosa* L., *Galeopsis pubescens* Bess., *Hypericum perforatum* L., *H. hirsutum* L., *H. montanum* L., *Epilobium montanum* L., *E. angustifolium* L., *Euphrasia Odontites* L., *Veronica serpyllifolia* L. umgeben wird, zwischen welchen sich *Vicia dumetorum* L., *V. silvatica* L. und *V. Cracca* L. hindurchwinden.

Zu den häufig auftretenden Elementen der Pflanzendecke der Holzschläge gehört auch *Cytisus capitatus* Jacq. (welcher im Königreich Polen seine nördliche Verbreitungsgrenze erreicht)<sup>1)</sup>, *Stachys silvatica* L., *Galeopsis Tetrahit* L., *Clinopodium vulgare* L., *Myosotis intermedia* Link zusammen mit verschiedenen Gramineen, unter denen die Hauptstelle *Festuca gigantea* Vill. mit ihren dichten, hohen Büschen in Begleitung von *F. ovina* L., *F. silvatica* Vill., *F. elatior* L., *Melica nutans* L., *M. ciliata* L. und *Agrostis vulgaris* With. einnimmt.

Ueber diesen dichten Pflanzenteppich, in welchem junge Exemplare von *Abies alba* Mill. versteckt sind, ragen die Sprossen von *Rubus Idaeus* L., *R. fruticosus* L., *Betula alba* L. und *Populus tremula* L. empor.

Nach Rostafiński<sup>2)</sup> und vielen anderen polnischen Floristen wurde *Digitalis ambigua* Murr. innerhalb der Grenzen des Königreiches Polen ausser in der Umgebung von Ojców noch an folgenden Standorten gefunden: zwischen Grablin und Helenowo bei Konin, in der Umgebung von Turek<sup>3)</sup>, bei Szczuczyn, Zambrów, Łomża, Mława<sup>4)</sup>, Łuków<sup>5)</sup>, Solec<sup>6)</sup>, im Opoczno-Gebiete<sup>7)</sup>, in Łęk bei Sączocin, bei Lublin, in Pieskowa Skała, in Słupia Nadbrzeźna<sup>8)</sup>, im Gebiete von Płock<sup>9)</sup>, bei Siewierz<sup>10)</sup>, bei Kielce<sup>11)</sup>, im Gouvernement Siedlce<sup>12)</sup>, in Dąbrowa bei Będzin, bei Olsztyn, bei Złoty-Potok<sup>13)</sup>, in der Umgebung von Sejny<sup>14)</sup> und an einigen anderen Standorten<sup>15)</sup>.

<sup>1)</sup> Siehe M. Raciborski: »Drzewa, krzewy i rośliny na ziemiach polskich«, Encyklopedia Polska, Bd. I, T. I u. II, p. 353.

<sup>2)</sup> L. c., p. 47.

<sup>3)</sup> K. Drymmer: »Sprawozdanie z wycieczki botanicznej etc.«, Pam. Fyzyogr., Bd. XI, 1891.

<sup>4)</sup> Wł. Majchrowski: »Sprawozdanie z wycieczki botanicznej do pow. Ciechanowskiego i Mławskiego etc.«, Pam. Fyzyogr., Bd. V, 1885.

<sup>5)</sup> K. Łapczyński: »O Łukowskiem płaskowzgórzu etc.«, Pam. Fyzyogr., Bd. I, 1881.

<sup>6)</sup> K. Łapczyński: »Ze Strzemieszyc do Solca«, Pam. Fyzyogr., Bd. II, 1882.

<sup>7)</sup> A. Ejsmond: »Sprawozdanie z wycieczki botanicznej odbytej w Opoczyńskie etc.«, Pam. Fyzyogr., Bd. V, 1885.

<sup>8)</sup> M. Hempel: »Spis roślin jawnokwiatowych dziko rosnących w Słupii Nadbrzeźnej (gub. Radomskiej)«, Pam. Fyzyogr., Bd. V, 1885.

<sup>9)</sup> E. Ejsmond: »Spis roślin skrytokwiatowych naczyniowych i jawnokwiatowych etc.«, Pam. Fyzyogr., Bd. VII, 1887.

<sup>10)</sup> K. Łapczyński: »Roślinność kilku miejscowości krajowych«, Pam. Fyzyogr., Bd. VIII, 1888.

<sup>11)</sup> K. Drymmer: »Rośliny najbliższych okolic Kielce«, Pam. Fyzyogr., Bd. X, 1890.

<sup>12)</sup> F. Kwieciński: »Spis roślin skrytokwiatowych naczyniowych i jawnokwiatowych etc.«, Pam. Fyzyogr., Bd. X, 1890.

<sup>13)</sup> F. Karo: »Flora okolic Częstochowy«, Pam. Fyzyogr., Bd. I, 1881.

<sup>14)</sup> J. Rostafiński: »Spis roślin, znalezionych przez prof. Stanisława Cyrynę Dogiela etc.«, Pam. Fyzyogr., Bd. V, 1885.

<sup>15)</sup> Siehe die Angaben von: B. Eichler (»Wykaz wątrobowców, znalezionych w okolicach Międzyrzecza«, Pam. Fyzyogr., Bd. XI, 1891), F. Błoński (»Przyczynek do flory... kilkunastu okolic kraju«, Pam. Fyzyogr., Bd. XII, 1892), K. Drymmer (»Sprawozdanie z wycieczki botanicznej etc.«, Pam. Fyzyogr., Bd. XIV, 1896), F. Kwieciński (»Roślinność gminy Hańsk«, Pam. Fyzyogr., Bd. XIV, 1896), K. Łapczyński (»Spis rzadszych roślin krajowych etc.«, Pam. Fyzyogr., Bd. II, 1882), M. Hempel (»Spis roślin jawnokwiatowych rosnących w Teresinie«, Pam. Fyzyogr., Bd. V, 1885).

Main body of the document containing several paragraphs of extremely faint text. The text is illegible due to low contrast and blurriness.









Naparstnica żółta (*Digitalis ambigua* Murr.) na świeżej porębie w wąwozie Jamki.

Według fotografii R. Cholewińskiego, zdjętej w dniu 25 lipca 1912 r.  
Wydanie z zapomogi Kasy imienia J. Mianowskiego.



## Tablica III.

### Dziurawiec górski (*Hypericum montanum* L.)

na zboczu Złotej góry w dolinie Sąspowskiej.

(Według fotografii R. CHOLEWIŃSKIEGO, zdjętej w dniu 25 lipca 1912 r.)

*Dziurawiec górski* (*Hypericum montanum* L.) występuje po lasach Ojcowa najczęściej w pojedynkę, rzadko kiedy w gęstszym skupieniu, którego przykładem tablica III. Jego wyniosłe o długich międzywęźlach pędy znajdują pożądaną dla siebie zaciszne schronisko w głębi zatok, okolonych zwartą ścianą *Malin właściwych* (*Rubus Idaeus* L.) i *Malin gruczołowatych* (*Rubus glandulosus* Bell.), wśród których wysoko w górę wznosi swe kwiatostany *Starzec gajowy* (*Senecio nemorensis* L.) i ponad zwykłą miarę wyrastający tutaj *Ostrożeń warzywny* (*Cirsium oleraceum* Scop.). Na runo, rozesłane u stóp *Dziurawca górskiego* i *Malin*, składają się: *Lepieźnik pospolity* (*Petasites officinalis* Moench), *Gajowiec żółty* (*Galeobdolon luteum* Huds.), *Jastrzębiec leśny* (*Hieracium silvaticum* Sm.), *Niecierpek pospolity* (*Impatiens Noli tangere* L.), *Tojeść rozestana* (*Lysimachia Nummularia* L.), ukryta w gęstym cieniu *Kosmatki białawej* (*Luzula nemorosa* E. Mey.), *Perłówki jednostronnej* (*Melica nutans* L.), *Żasnoty plamistej* (*Lamium maculatum* L.), *Sałaty murowej* (*Lactuca muralis* Less.) i innych mieszkańców lasów mieszanych Ojcowa.

Zasięg *Dziurawca górskiego* obejmuje całą prawie Europę zachodnią, południowo-zachodnie posiadłości Rosyi aż do Finlandyi, Azyę Mniejszą i prowincye Zakaukaskie <sup>1)</sup>.

W granicach Królestwa Polskiego według Rostafińskiego <sup>2)</sup> *Dziurawiec górski* występuje rzadko po lasach, zaroślach i skalach.

Ze znanych do 1873 roku stanowisk *Dziurawca górskiego* rzeczony autor wymienia następujące: Smardzewo pod Płońskiem, Długa Łąka pod Koninem, Kalisz, Kielce, Radom, Ojców, Kazimierz, Puławy, Lublin, Zamość, Warszawa (np. Babice i Zacisze). W nowszych czasach notowano *Dziurawiec górski* w Olsztynie, na Krzyżowej górze, w Złotym Potoku <sup>3)</sup>, w okolicach Międzyrzeca <sup>4)</sup>, w Ryżkowskim lesie na Łukowskim płaskowzgórzu <sup>5)</sup>, pod Ciechanowem <sup>6)</sup>, w Opatowskim <sup>7)</sup>, w Słupi Nadbrzeżnej w Opatowskim <sup>8)</sup>, w Hrubieszowskim <sup>9)</sup>, w Su-

<sup>1)</sup> I. Schmalhausen, l. c., t. I, p. 171.

<sup>2)</sup> L. c., p. 91.

<sup>3)</sup> F. Karo: »Flora okolic Częstochowy«, Pam. Fizyogr., t. I, 1881.

<sup>4)</sup> B. Eichler: »Spis roślin jawnopłciowych, rosnących w okolicach Międzyrzeca«, Pam. Fizyogr., t. III, 1883.

<sup>5)</sup> K. Łapczyński: »O Łukowskim płaskowzgórzu etc.«, Pam. Fizyogr., t. I, 1881.

<sup>6)</sup> Wł. Majchrowski: »Sprawozdanie z wycieczki botanicznej etc.«, Pam. Fizyogr., t. V, 1885.

<sup>7)</sup> A. Ejsmond: »Sprawozd. z wycieczki botanicznej etc.«, Pam. Fizyogr., t. V, 1885.

<sup>8)</sup> M. Hempel: »Spis roślin jawnokwiatowych etc.«, Pam. Fizyogr., t. V, 1885.

<sup>9)</sup> M. Hempel: »Spis rzadszych roślin jawnokwiat. etc.«, Pam. Fizyogr., t. V, 1885.

walskiem <sup>1)</sup>, Płockiem <sup>2)</sup>, pod Brwinowem <sup>3)</sup>, w Kielcach na Karczówce, na górach Dymińskich <sup>4)</sup>, w Kaliskiem <sup>5)</sup>, pod Warszawą <sup>6)</sup> i w powiecie Włodawskim <sup>7)</sup>.

- <sup>1)</sup> K. Drymmer: »Sprawozd. z wycieczki botanicznej etc.«, Pam. Fیزیogr., t. VII, 1887.  
<sup>2)</sup> A. Ejsmond: »Spis roślin etc.«, Pam. Fیزیogr., t. VII, 1887.  
<sup>3)</sup> K. Łapczyński: »Roślinność kilku miejscowości kraj.«, Pam. Fیزیogr., t. VIII, 1888.  
<sup>4)</sup> K. Drymmer: »Rośliny najbliższych okolic Kielc«, Pam. Fیزیogr., t. X, 1890.  
<sup>5)</sup> K. Drymmer: »Sprawozdanie z wycieczki botanicznej etc.«, Pam. Fیزیogr., t. XI, 1891, i t. XIII, 1895.  
<sup>6)</sup> F. Błoński: »Przyczynek do flory jawnokwiatowej etc.«, Pam. Fیزیogr., t. XII, 1892.  
<sup>7)</sup> F. Kwieciński: »Roślinność gminy Hańsk etc.«, Pam. Fیزیogr., t. XIV, 1896.

### Tafel III.

#### Hypericum montanum L.

#### auf den Abhängen des Złota-Berges im Saspowska-Thale.

(Nach photographischer Aufnahme von R. CHOLKWIŃSKI am 25. Juli 1912.)

*Hypericum montanum* L. tritt in den Wäldern von Ojców meist nur in vereinzelt Exemplaren auf, seltener in kleinen Beständen (siehe Tafel III).

Seine hohen, mit langen Internodien versehenen Stengel finden hier einen erwünschten Zufluchtsort unter den lebenden Schutzwänden von *Rubus Idaeus* L. und *Rubus glandulosus* Bell., zwischen denen sich hochaufstrebende Exemplare von *Senecio nemorensis* L. und über die normale Grösse hinauswachsende Exemplare von *Cirsium oleraceum* Scop. eingemischt haben.

Die sich am Fusse der ebengenannten Pflanzen ausbreitende Bodendecke besteht hauptsächlich aus *Petasites officinalis* Moench, *Galeobdolon luteum* Huds., *Hieracium silvaticum* Sm., *Impatiens Noli tangere* L., *Lysimachia Nummularia* L., welche letztere sich in einem Dickicht von *Luzula nemorosa* E. Mey., *Melica nutans* L., *Lamium maculatum* L., *Lactuca muralis* Less. und anderen Bewohnern der gemischten Wälder von Ojców versteckt.

Nach Rostafinski <sup>1)</sup> tritt *Hypericum montanum* L. im Königreich Polen selten in Gebüschen, Wäldern und auf Felsen auf. Von den bis zum Jahre 1873 bekannt gewordenen Standorten von *Hypericum montanum* L. citirt der ebengenannte Autor die folgenden: Smardzewo bei Płońsk, Długa Łąka bei Konin, Kalisz, Kielce, Radom, Ojców, Kazimierz, Puławy, Lublin, Zamość, Warschau (z. B. Babice und Zaciszce).

In neuerer Zeit kommen hierzu noch die nachfolgend aufgeführten Standorte: Olsztyn, Krzyżowa-Berg, Złoty Potok <sup>2)</sup>, die Umgebungen von Międzyrzec <sup>3)</sup>, Ryżkower-Wald <sup>4)</sup>, Ciechanów <sup>5)</sup>, das Gebiet von Opoczno <sup>6)</sup>, Słupia Nadbrzeżna <sup>7)</sup>, das Gebiet von Hrubieszów <sup>8)</sup>, Suwałki <sup>9)</sup>, Płock <sup>10)</sup>, Brwinów <sup>11)</sup>, Karczówka bei Kielce, die Dymińskie-Berge <sup>12)</sup>, das Gebiet von Kalisz <sup>13)</sup>, die Umgebung von Warschau <sup>14)</sup> und der Kreis von Włodawa <sup>15)</sup>.

<sup>1)</sup> L. c., p. 91.

<sup>2)</sup> F. Karo: »Flora okolic Częstochowy«, Pam. Fیزیogr., Bd. I, 1881.

<sup>3)</sup> B. Eichler: »Spis roślin jawnokwiatowych, rosnących w okol. Międzyrzec«, Pam. Fیزیogr., Bd. III, 1883.

<sup>4)</sup> K. Łapczyński: »O Łukowskiem płaskowzgórzu etc.«, Pam. Fیزیogr., Bd. I, 1881.

<sup>5)</sup> Wl. Majchrowski: »Sprawozdanie z wycieczki botanicznej etc.«, Pam. Fیزیogr., Bd. V, 1885.

<sup>6)</sup> A. Ejsmond: »Sprawozdanie z wycieczki botanicznej etc.«, Pam. Fیزیogr., Bd. V, 1885.

<sup>7)</sup> M. Hempel: »Spis roślin jawnokwiatowych etc.«, Pam. Fیزیogr., Bd. V, 1885.

<sup>8)</sup> M. Hempel: »Spis rzadszych roślin jawnokwiatowych etc.«, Pam. Fیزیogr., Bd. V, 1885.

<sup>9)</sup> K. Drymmer: »Sprawozdanie z wycieczki botanicznej etc.«, Pam. Fیزیogr., Bd. VII, 1887.

<sup>10)</sup> A. Ejsmond: »Spis roślin etc.«, Pam. Fیزیogr., Bd. VII, 1887.

<sup>11)</sup> K. Łapczyński: »Roślinność kilku miejscowości krajowych«, Pam. Fیزیogr., Bd. VIII, 1888.

<sup>12)</sup> K. Drymmer: »Rośliny najbliższych okolic Kielc«, Pam. Fیزیogr., Bd. X, 1890.

<sup>13)</sup> K. Drymmer: »Sprawozd. z wycieczki botanicznej etc.«, Pam. Fیزیogr., Bd. XI, 1891, u. Bd. XIII, 1895.

<sup>14)</sup> F. Błoński: »Przyczynek do flory jawnokwiatowej etc.«, Pam. Fیزیogr., Bd. XII, 1892.

<sup>15)</sup> F. Kwieciński: »Roślinność gminy Hańsk etc.«, Pam. Fیزیogr., Bd. XIV, 1896.







Dziurawiec górski (*Hypericum montanum* L.) na zboczu Złotej  
góry w dolinie Sąpowskiej.





## Tablica IV.

### Rojnik latoroślisty (*Sempervivum soboliferum* Sims) na skałach południowych stoków doliny Sąspowskiej.

(Według fotografii R. CHOLEWIŃSKIEGO, zdjętej w dniu 25 lipca 1912 r.)

Jedną z nader charakterystycznych cech szaty roślinnej Ojcowa stanowi obfitość *Rojnika latoroślistego* (*Sempervivum soboliferum* Sims), który pod koniec lipca zaczyna bujnie kwitnąć. Na tablicy IV widać na szczycie niewielkiej skałki prócz gęsto rozsianych rozetek *Rojnika latoroślistego* kilka jego pędów, uwieńczonych kwiatostanami. Wznoszą się one ku górze ponad gęstszy lub rzadszy kobierzec *Mchów* różnych<sup>1)</sup>, owych cichych pracowników, którzy zawczasu przygotowali grunt pod siedliska *Rojnika* i jego towarzyszków. Wśród nich pierwsze miejsce zajmują: *Rozchodnik ostry* (*Sedum acre* L.), *Rozchodnik łagodny* (*Sedum sexangulare* L.) i kępki *Kostrzewy owczej* (*Festuca ovina* L.). U podstawy skały (tablica IV, plan pierwszy) i w jej szczelinach rozgościł się *Ciemieżyk pospolity* (*Vincetoxicum officinale* Moench) wraz z *Rozchodnikiem płaskolistnym* (*Sedum maximum* Sut.), w górze zaś na jej grzbiecie, pokrytym humusem, rozsiadły się wśród gąszczu *Cieciorczki pospolitej* (*Coronilla varia* L.) prócz *Ciemieżyka pospolitego* i *Rozchodnika płaskolistnego* — *Bodziszek śmierdzący* (*Geranium Robertianum* L.), *Poziewnik drobnokwiatowy* (*Galeopsis Tetrahit* L.), *Poziewnik miękkowłosy* (*Galeopsis pubescens* Bess.) i *Gęsiówka piaskowa* (*Arabis arenosa* Scop.).

Dla Królestwa Polskiego Rostafiński<sup>2)</sup> prócz Ojcowa, Grodziska i Pieskowej Skały przytacza jeszcze następujące stanowiska *Rojnika latoroślistego*: Gocławice, Sochocin, Zawichost, Rajgród i Biłgoraj<sup>3)</sup>. Poza tem notowano występowanie rośliny tej w Olsztynie i Złotym Potoku<sup>4)</sup>, na Kadzielni koło Kielc<sup>5)</sup>, w Chęcinach, Bobolicach, pod Skarżycami, w Ogrodzieńcu, Bentkowicach, Brodach<sup>6)</sup>, nad jeziorem w Mąkolnie, nad brzegami Warty pod Kołem<sup>7)</sup>, między Węgrowem a Jartyporami<sup>8)</sup>.

<sup>1)</sup> Wśród nich najczęściej występują: *Neckera crispa* (L.) Hedw., *Fissidens adiantoides* (L.) Hedw., *F. incurvus* Starke i *F. bryoides* (L.) Hedw., *Anomodon attenuatus* Hüben, *An. longifolius* Bruch, *Hypnum molluscum* Hedw., *H. incurvatum* Schrad. i inne.

<sup>2)</sup> L. c., p. 106.

<sup>3)</sup> W Kobyłanach znalazł go K. Łapczyński, podał go wszakże za *Sempervivum tectorum* L. Omyłkę sprostował Dr. A. Zalewski w »Rozbiorze prac dotyczących flory polskiej«, Lwów, 1896.

<sup>4)</sup> F. Karo: »Flora okolic Częstochowy«, Pam. Fizyogr., t. I, 1881.

<sup>5)</sup> K. Drymmer: »Rośliny najbliższych okolic Kielc«, Pam. Fizyogr., t. X, 1890.

<sup>6)</sup> F. Błoński: »Przyczynek do flory jawnokwiatowej etc.«, Pam. Fizyogr., t. XII, 1892.

<sup>7)</sup> K. Drymmer: »Sprawozd. z wycieczki botanicznej etc.«, Pam. Fizyogr., t. XIII, 1895.

<sup>8)</sup> K. Drymmer: »Sprawozd. z wycieczki botanicznej etc.«, Pam. Fizyogr., t. XIV, 1896.

Zasiąg jego poza Królestwem obejmuje Prusy, Śląsk, Czechy, Austryę, Galicyę, Węgry, Serbię i centralne gubernie Rosyi europejskiej, w których trafia się on dość rzadko <sup>1)</sup>).

<sup>1)</sup> I. Schmalhausen, l. c., t. I, p. 363.

---

---

## Tafel IV.

### Sempervivum soboliferum Sims auf den Felsen der südlichen Abhänge des Saspowska-Thales.

(Nach photographischer Aufnahme von R. CHOLEWIŃSKI am 25. Juli 1912.)

Eine der charakteristischsten Eigentümlichkeiten der Vegetationsdecke der Umgebung von Ojców stellt das massenhafte Auftreten von *Sempervivum soboliferum* Sims dar, welches gegen Ende Juli kräftig zu blühen anfängt.

Auf Tafel IV sind auf dem Gipfel eines mässig grossen Felsens ausser einer Colonie von nicht blühenden Exemplaren auch einige blühende Pflanzen dieser Species zu sehen. Die Blütenstengel derselben erheben sich über dem mehr oder weniger dichten Moos-Teppiche, dessen Elemente <sup>1)</sup> das Substrat für *Sempervivum soboliferum* Sims und dessen Gefährten bereits vorbereitet hatten.

Unter diesen letzteren nehmen die erste Stelle ein: *Sedum acre* L., *S. sexangulare* L. und *Festuca ovina* L. Am Fusse des Felsens (siehe Tafel IV, Vordergrund) und in den Spalten desselben haben sich angesiedelt: *Vincetoxicum officinale* Moench zusammen mit *Sedum maximum* Sut.; der Gipfel des mit einer Humusschicht bedeckten Felsens ist ausser mit *Vincetoxicum* und *Sedum* noch mit *Coronilla varia* L., *Geranium Robertianum* L., *Galeopsis Tetrahit* L., *Galeopsis pubescens* Bess. und *Arabis arenosa* Scop. bewachsen.

Rostafiński <sup>2)</sup> citirt im Königreiche Polen, ausser Ojców, Grodzisko und Pieskowa Skała, noch die folgenden Standorte für *Sempervivum soboliferum* Sims: Gołlawice, Sochocin, Zawichost, Rajgród und Biłgoraj.

In neuerer Zeit kommen hierzu folgende Standorte: Olsztyn, Złoty Potok <sup>3)</sup>, Kadzielnia bei Kielce <sup>4)</sup>, Chęciny, Bobolice, Skarżyce, Ogrodzieniec, Bentkowice, Brody <sup>5)</sup>, am See von Mąkolno, an den Ufern der Warta bei Koło <sup>6)</sup> und zwischen Węgrów und Jartypany <sup>7)</sup>.

---

<sup>1)</sup> Hierzu gehören unter anderen: *Neckera crispa* (L.) Hedw., *Fissidens adiantoides* (L.) Hedw., *F. incurvus* Starke, *F. bryoides* (L.) Hedw., *Anomodon attenuatus* Hüben, *A. longifolius* Bruch, *Hypnum molluscum* Hedw., *H. incurvatum* Schrad. u. a.

<sup>2)</sup> L. c., p. 106.

<sup>3)</sup> F. Karo: »Flora okolic Częstochowy«, Pam. Fizyogr., Bd. I, 1881.

<sup>4)</sup> K. Drymmer: »Rośliny najbliższych okolic Kielce«, Pam. Fizyogr., Bd. X, 1890.

<sup>5)</sup> F. Błoński: »Przyczynek do flory jawnokwiatowej etc.«, Pam. Fizyogr., Bd., XII, 1892.

<sup>6)</sup> K. Drymmer: »Sprawozdanie z wycieczki botanicznej etc.«, Pam. Fizyogr., Bd. XIII, 1895.

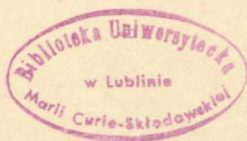
<sup>7)</sup> K. Drymmer: »Sprawozdanie z wycieczki botanicznej etc.«, Pam. Fizyogr., Bd. XIV, 1896.







Rojnik latoroślisty (*Sempervivum soboliferum* Sims) na skałach  
południowych stoków doliny Sądowskiej.



## Tafel V.

*Asplenium Trichomanes* L.

## auf den Felsen der südlichen Abhänge des Ziota-Berges.

(Nach photographischer Aufnahme von R. CHOLKWIŃSKI am 28. Mai 1911.)

Dieser immergrüne kosmopolitische Farn, dessen Verbreitungsgrenze mit derjenigen von *Cystopteris fragilis* Bernh. zusammenfällt<sup>1)</sup>, gehört im südlichen Gebiete des Königreiches Polen nach Rostafiński<sup>2)</sup> zu den allergewöhnlichsten Bewohnern von Felsspalten, Mauern und Baumwurzeln. Ausser den südlichen Fundorten (Ojców, Kielce, Częstochowa, Kazimierz, Parchatka bei Puławy)<sup>3)</sup> sind auch noch mehr nördliche bekannt<sup>4)</sup>; Jastrzębowski citirt sogar Parczew in Podlasie als den allernördlichsten Standort bei uns für *Asplenium Trichomanes* L.

In der Umgebung von Ojców bedeckt *Asplenium Trichomanes* L. gewöhnlich alle mehr oder weniger im Schatten gelegenen Felsen (siehe Tafel V). Seine feinen gefiederten Wedel zeichnen sich deutlich ab auf dem den Untergrund bildenden, stellenweise unterbrochenen Moosteppiche, der aus *Neckera crispa* (L.) Hedw., *Bartramia pomiformis* (L.) Hedw. und verschiedenen Arten der Gattungen *Fissidens*, *Anomodon* und *Hypnum* gebildet wird. *Asplenium Trichomanes* L. wird hier begleitet von *Lactuca muralis* Less., *Galeobdolon luteum* Huds., *Campanula rotundifolia* L., *Melica ciliata* L. und *Festuca ovina* L.

<sup>1)</sup> H. Christ: »Die Geographie der Farne«, Jena, 1910, p. 146.

<sup>2)</sup> J. Rostafiński: »Krytyczne zestawienie Paprotników Królestwa Polskiego«, Pam. Fizyogr., Bd. VI, 1886, p. 12.

<sup>3)</sup> Siehe auch die Angaben von F. Karo (»Flora okolic Częstochowy«, Pam. Fizyogr., Bd. I, 1881), K. Drymmer (»Rośliny najbliższych okolic Kielc«, Pam. Fizyogr., Bd. X, 1890) und F. Błoński (»Przyczynek do flory jawnokwiatowej etc.«, Pam. Fizyogr., Bd. XII, 1892).

<sup>4)</sup> Siehe B. Eichler: »Wykaz wątrobowców etc.«, Pam. Fizyogr., Bd. XI, 1891, und A. Zalewski: »Sprawozdanie z poszukiwań roślinoznawczych etc.«, Wszechświat, 1890, p. 108—109.

## Tablica V.

### Zanokcica brunatna (*Asplenium Trichomanes* L.)

na skałach południowego zbocza Złotej góry.

(Według fotografii R. CHOLEWIŃSKIEGO, zdjętej w dniu 28 maja 1911 r.)

Typowo kosmopolityczna, wiecznie zielona ta paproć, której granice zasięgu są prawie identyczne z granicami rozpowszechnienia *Paprotnicy kruchej* (*Cystopteris fragilis* Bernh.)<sup>1)</sup>, należy w południowych okolicach Królestwa Polskiego do »pospolitych«, jak mówi Rostafiński<sup>2)</sup>, »mieszkańców szpar skalnych, murów i korzeni drzew«. Prócz stanowisk jej południowych, jak Ojców, Kielce, Częstochowa, Kazimierz, Parchatka pod Puławami<sup>3)</sup>, znane są jej stanowiska i wyżej ku północy wysunięte<sup>4)</sup>, a Jastrzębowski znajdował ją nawet w Parczewie na Podlasiu; jest to najdalej na północ położone znane nam miejsce jej występowania. W Ojcowie *Zanokcica brunatna* (*Asplenium Trichomanes* L.) obficie porasta wszystkie skały mniej lub więcej ocienione, a ilustracją tego tablica V.

Jej drobne pierzaste listowia wyraźnie zarysowują się na tle nastroszonego, miejscami przerywanego kobierca *Mchów* (złożonego w przeważnej mierze z *Neckera crispa* [L.] Hedw., *Bartramia pomiformis* [L.] Hedw. i różnych gatunków rodzaju *Fissidens*, *Anomodon* i *Hypnum*), na którym *Zanokcicy brunatnej* towarzyszy *Salata murowa* (*Lactuca muralis* Less.), *Gajowiec żółty* (*Galeobdolon luteum* Huds.), *Dzwonki okrągłolistne* (*Campanula rotundifolia* L.), wreszcie kępki *Perłówki urzęsionej* (*Melica ciliata* L.) i *Kostrzewy owczej* (*Festuca ovina* L.).

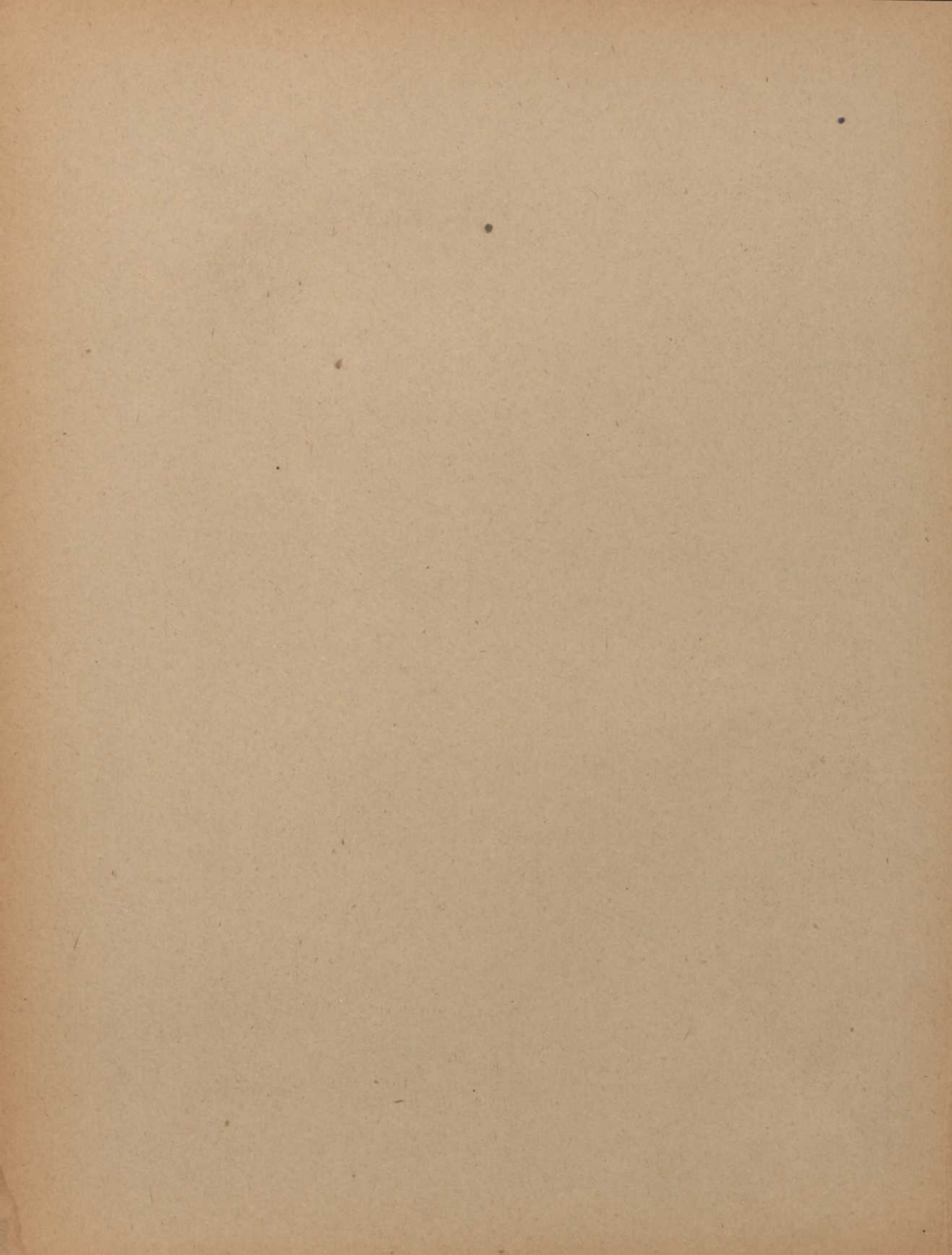
<sup>1)</sup> H. Christ: »Die Geographie der Farne«, Jena, 1910, p. 146.

<sup>2)</sup> J. Rostafiński: »Krytyczne zestawienie Paprotników Król. Polskiego«, Pam. Fyzyogr., t. VI, 1886, p. 12.

<sup>3)</sup> Patrz również prace: F. Karo (»Flora okolic Częstochowy«, Pam. Fyzyogr., t. I, 1881), K. Drymmera (»Rośliny najbliższych okolic Kielc«, Pam. Fyzyogr., t. X, 1890) i F. Błońskiego (»Przyczynek do flory jawnokwiatowej etc.«, Pam. Fyzyogr., t. XII, 1892).

<sup>4)</sup> B. Eichler znalazł ją w okolicach Międzyrzeca (»Wykaz wątrobowców znalezionych w okolicach Międzyrzeca«, Pam. Fyzyogr., t. XI, 1891), Dr. A. Zalewski zaś w wielkich okazach w ziemi Dobrzyńskiej (»Sprawozdanie z poszukiwań roślinoznawczych w ziemi Dobrzyńskiej w r. 1889«, Wszechświat, 1890, p. 108—109).









Zanokcica brunatna (*Asplenium Trichomanes L.*) na skałach  
południowego zbocza Żółtej góry.



## Tablica VI.

Jarzmianka większa (*Astrantia major* L.)

na skraju lasu mieszanego w dolinie Sąspowskiej.

(Według fotografii R. CHOLEWIŃSKIEGO, zdjętej w dniu 30 lipca 1912 r.)

*Jarzmianka większa* (*Astrantia major* L.), nie notowana na północy, rzadko spotykana w środkowych częściach Królestwa Polskiego, szeroko jest rozpowszechniona na jego południu, gdzie występuje po cienistych wilgotnych lasach, zaroślach i łączkach lub polanach leśnych<sup>1)</sup>. W Ojcowie najczęściej spotyka się ją wzdłuż brzegów Prądnika i Sąspówki.

Piękny gęsty stan *Jarzmianki większej*, który widzimy na pierwszym planie tablicy VI, został zdjęty właśnie przy ujściu Sąspówki, w miejscu, gdzie wyżej płynące jej ramię wązkim korytem podmywa u podstawy góry Chełmowej brzegi gęstego lasu mieszanego. Skraj jego zajęły przeważnie *Jodły* (*Abies alba* Mill.), podszyte gęsto *Malinami* [*Maliną właściwą* (*Rubus idaeus* L.), *Maliną gruczołową* (*Rubus glandulosus* Bell.) i *Maliną modro jagodową* (*Rubus caesius* L.)], *Leszczyną pospolitą* (*Corylus avellana* L.), *Trzmieliną pospolitą* (*Evonymus europaea* L.) i *Trzmieliną brodawkową* (*Evonymus verrucosa* Scop.).

Z pod liści *Jarzmianki większej* wysuwa gdzieniegdzie (lewa strona tablicy VI) swe liście *Knieć błotna* (*Caltha palustris* L.), świadcząca o podmokłej glebie, i drobnolistny — rozesłany również przed stanem *Jarzmianki większej* — *Przywrotnik pospolity* (*Alchemilla vulgaris* L.).

Zasiąg *Jarzmianki większej* obejmuje na zachodzie góry środkowej Europy; na wschodzie gubernię Grodzieńską, Wołyńską i północ Podolskiej<sup>2)</sup>.

<sup>1)</sup> Według Rostafińskiego (l. c., p. 109) spis stanowisk *Jarzmianki większej* przedstawia się w sposób następujący: Gąbin, Długa Łąka pod Koninem, okolice Warszawy (Bielany i Ząbki), Radom, Puławy, Łuków, Lublin, Ojców, Grodzisko etc. Z prac późniejszych stanowiska jej przytaczają: F. Karo dla góry Krzyżowej pod Częstochową (»Flora okolic Częstochowy«, Pam. Fyzyogr., t. I, 1881), B. Eichler dla okolic Międzyrzecza (»Spis roślin jawnopłciowych etc.«, Pam. Fyzyogr., t. III, 1883), A. Ejsmond dla Mroczkowa, Brudzewic, Sulejowa i Rozwad (»Sprawozdanie z wycieczki botanicznej etc.«, Pam. Fyzyogr., t. V, 1885), K. Drymmer dla Skęczniewa, Małkowa, Podlężyc, Rozdziałek i Lipin w Kaliskiem (»Sprawozdanie z wycieczki botanicznej etc.«, Pam. Fyzyogr., t. XI, 1891, »Sprawozdanie z wycieczki botanicznej etc.«, Pam. Fyzyogr., t. XIII, 1895) i Jartypor w pow. Węgrowskim (»Sprawozdanie z wycieczki botanicznej etc.«, Pam. Fyzyogr., t. XIV, 1896), F. Kwiecieński dla Wojciechowa w pow. Włodawskim (»Roślinność gminy Hańsk«, Pam. Fyzyogr., t. XIV, 1896), wreszcie F. Błoński dla całego szeregu miejscowości z różnych okolic centralnej i południowej części Królestwa (»Przyczynek do flory jawnokwiatowej etc.«, Pam. Fyzyogr., t. XII, 1892).

<sup>2)</sup> I. Schmalhausen, l. c., t. I, p. 385.

## Tafel VI.

### *Astrantia major* L.

#### am Rande des gemischten Waldes im Sąspowska-Thale.

(Nach photographischer Aufnahme von R. CHOLEWIŃSKI am 30. Juli 1912.)

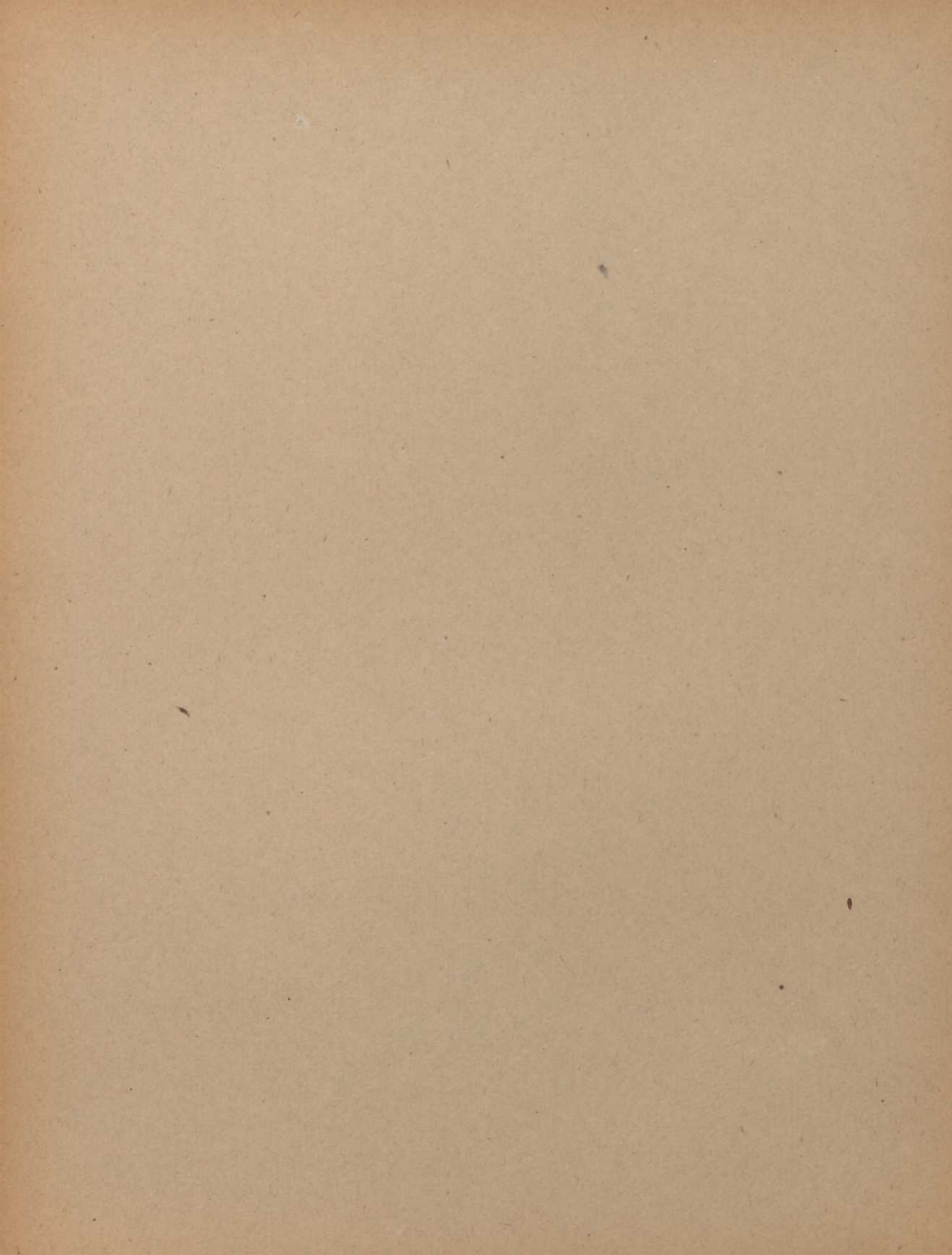
*Astrantia major* L., welche im nördlichen Teile des Königreiches Polen überhaupt nicht vorkommt und auch in seinen centralen Teilen höchst selten zu finden ist, hat dagegen im Süden ein weites Verbreitungsgebiet<sup>1)</sup>, wo sie mit Vorliebe in schattigen, etwas feuchten Wäldern, Gebüschern und Waldwiesen gedeiht. In Ojców kommt sie am häufigsten längs den Ufern der Flüsse Prądnik und Sąspówka vor.

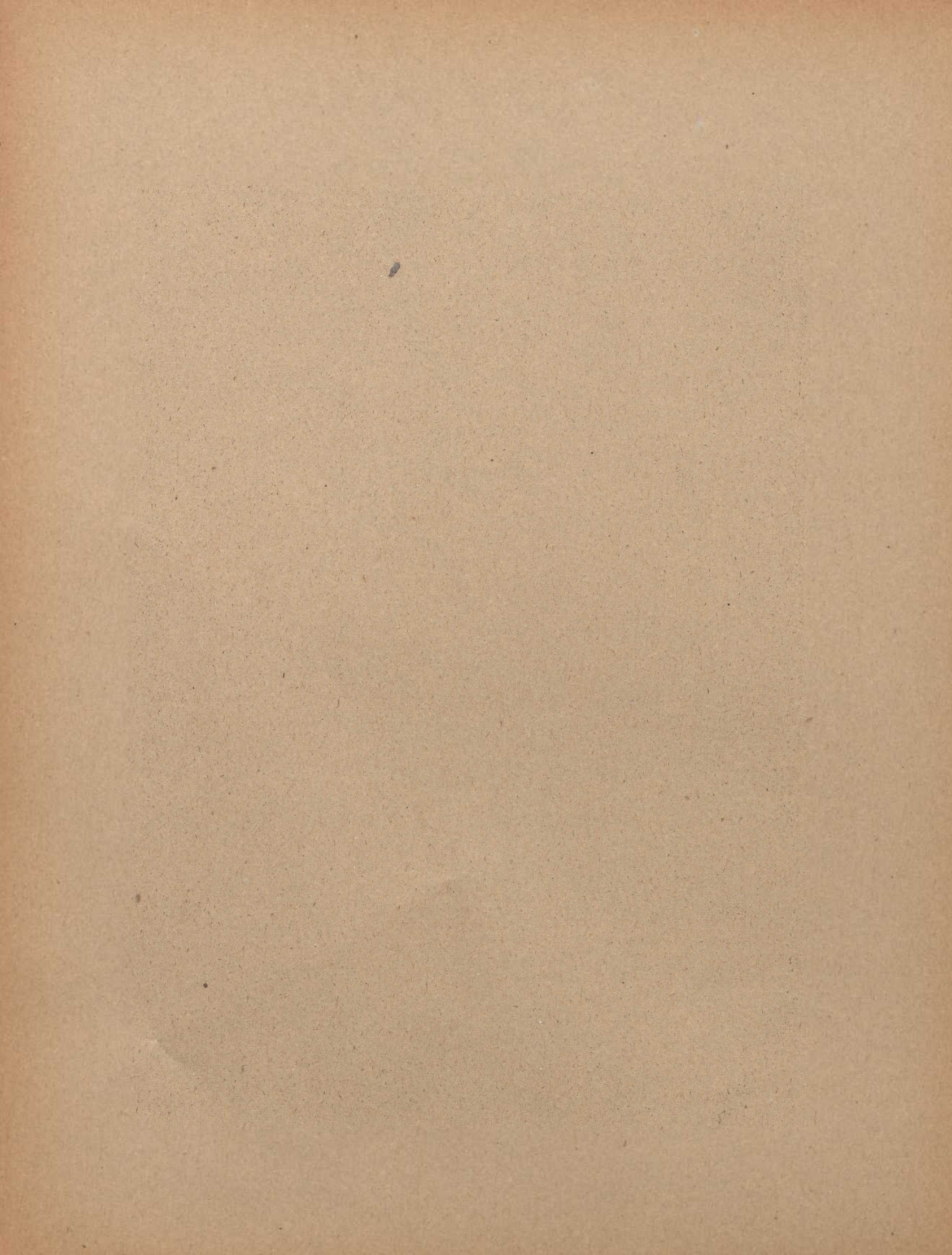
Der ausgezeichnete, dichte Bestand von *Astrantia major* L., wie er auf Tafel VI abgebildet ist, wurde gerade an der Mündung des Sąspówka-Flusses aufgenommen, und zwar an der Stelle, wo der höher gelegene Arm desselben den Saum des gemischten Waldes am Fusse des Chelmowa-Berges umspült. An der Grenze dieses Waldes wächst fast ausschliesslich *Abies alba* Mill., mit einem Unterwuchs von *Rubus idaeus* L., *R. glandulosus* Bell., *R. caesius* L., *Corylus avellana* L., *Evonymus europaea* L. und *E. verrucosa* Scop.

Aus dem Blattwerk von *Astrantia major* L. schaut hier und dort *Caltha palustris* L. hervor (siehe linke Seite auf Tafel VI), sowie die kleinblättrigen, vor der *Astrantia major* L. wachsenden Exemplare von *Alchemilla vulgaris* L.

---

<sup>1)</sup> J. Rostafiński: »Prodromus Florae Polonicae«, F. Karo: »Flora okolic Częstochowy« (Pam. Fizyogr., Bd. I, 1881), B. Eichler: »Spis roślin jawnopłciowych etc.« (Pam. Fizyogr., Bd. III, 1883), A. Ejsmond: »Sprawozdanie z wycieczki botanicznej etc.« (Pam. Fizyogr., Bd. V, 1885), K. Drymmer: »Sprawozdanie z wycieczki botanicznej etc.« (Pam. Fizyogr., Bd. XI, 1891, Bd. XIII, 1895, und Bd. XIV, 1896), F. Kwieciński: »Roślinność gminy Hańsk« (Pam. Fizyogr., Bd. XIV, 1896) und F. Błoński: »Przyczynek do flory jawnokwiatowej etc.« (Pam. Fizyogr., Bd. XII, 1892).









Jarzianka większa (*Astrantia major* L.) na skraju lasu mieszanego  
w dolinie Saspowskiej.

Według fotografii R. Cholewińskiego, zdjętej w dniu 30 lipca 1912 r.  
Wydanie z zapomogi Kasy imienia J. Mianowskiego.



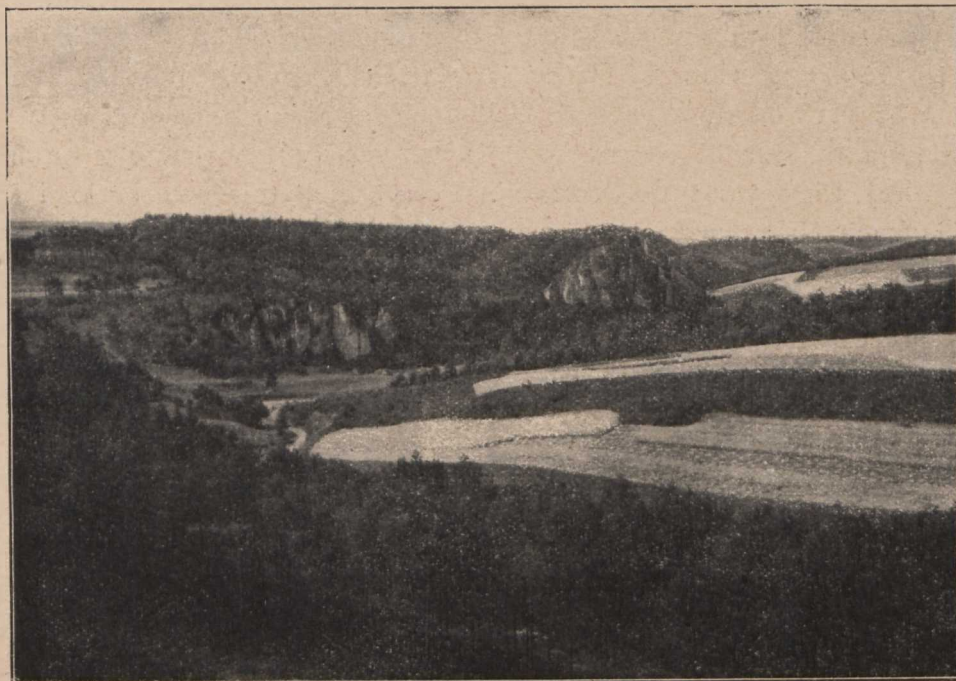
## Tablica VII.

### Skalnica gronkowa (*Saxifraga aizoon* Jacq.) na skałach w dolinie Bentkowskiej.

(Według fotografii R. CHOLEWIŃSKIEGO, zdjętej w dniu 31 lipca 1912 r.)

*Skalnicy* tej znamy w obrębie Królestwa Polskiego tylko dwa stanowiska. Są zaś niemi primo — skały Olsztyna (na których znalazł ją po raz pierwszy Jastrzębowski, a następnie Wiślicki i Karo), secundo — Ojców<sup>1)</sup>. Napróżno jednak szukalibyśmy jej w dolinie Ojcowskiej, gdzie zbierał ją w roku 1867 F. Karo;

Skały w dolinie Bentkowskiej, na których rośnie *Saxifraga aizoon* Jacq.



Widok z nad Nietoperzowej grotty na dolinę Bentkowską.

jedynem bowiem, jak się zdaje, obecnem jej siedliskiem jest dolina Bentkowska<sup>2)</sup>. Spotkać tam można *Skalnicę gronkową* — wbrew zdaniu A. Jelenkina — na każdym prawie kroku, gdyż rozetkami swemi stroi ona wszystkie obnażenia skalne, piętrzące się malowniczo po obu urwistych stokach doliny.

<sup>1)</sup> J. Rostafiński, l. c., p. 106, i F. Karo: »Flora okolic Częstochowy«, Pam. Fیزیogr., t. V, 1885.

<sup>2)</sup> Stanowisko to przytacza F. Błoński (»Przyczynek do flory jawnokwiatowej oraz skrytokwiatowej naczyniowej kilkunastu okolic kraju«, Pam. Fیزیogr., t. XII, 1892, p. 146, i A. Jelenkin (l. c.).

Na tablicy VII widzimy *Skalnicę gronkową* pod szczytem skały <sup>1)</sup>, od spodu tylko *Mchami* <sup>2)</sup> w załamach i szczelinach utkanej; wyżej zaś, tam, gdzie główne gniazdo *Skalnicy gronkowej* kilka pochodnych wydało, ponad *Mchami* zwisają albo zeschę resztki jej długomiędzywęzłych pędów bocznych lub też kępki *Kostrzewy owczej* (*Festuca ovina* L.), *Śmiatka pospolitego* (*Aira caespitosa* L.), *Kosmatki wielokwiatowej* (*Luzula multiflora* Lej.) i *Kosmatki włosistej* (*Luzula pilosa* Willd.), którym towarzyszą: *Babka pospolita* (*Plantago media* L.), *Babka lancetowata* (*Plantago lanceolata* L.), *Dzwonki okrągłolistne* (*Campanula rotundifolia* L.), *Dzwonki jednostronne* (*Campanula rapunculoides* L.), *Poziomka pospolita* (*Fragaria vesca* L.) i *Pięciornik ćmy* (*Potentilla opaca* Roth); wśród gęstej darni tego zespołu wybiegają gdzieniegdzie ku górze pędy *Podejźrzona* (*Botrychium Lunaria* Sm.), listowia *Zanokcicy brunatnej* (*Asplenium Trichomanes* L.) i *Paprotnicy kruchej* (*Cystopteris fragilis* Bernh.), która chętnie wybiera sobie najciemniejsze, najcichsze zakątki skalne (tablica VII, strona lewa w górze), gdzie towarzyszy jej *Salata murowa* (*Lactuca muralis* Less.), a czasami i *Paprotnik lekarski* (*Aspidium Filix mas* Roth forma monstruosa).

Zasiąg tak rzadkiej, szczątkowej u nas rośliny <sup>3)</sup> obejmuje góry środkowej i południowej Europy aż do Rumunii. Poza tem bytuje ona w Azji Mniejszej, w prowincjach Nadamurskich, Ameryce Północnej i Grenlandyi <sup>4)</sup>.

<sup>1)</sup> Porastają szczyt ten: Jałowiec pospolity (*Juniperus communis* L.), Świerk pospolity (*Picea excelsa* Link), Sosna pospolita (*Pinus silvestris* L.) i Szakłak kruszyna (*Rhamnus Frangula* L.).

<sup>2)</sup> Mchy tu te same mniej więcej, co i na wszystkich skałach Ojcowa (porównaj opis tabl. IV i V).

<sup>3)</sup> Zdaniem M. Raciborskiego (»Dzieje rozwoju roślinności Polski«, Encyklopedia Polska, wydawnictwo Akademii Umiejętności, t. I, p. 322) *Saxifraga aizoon* Jacq. na skałach okolic Ojcowa stanowi zabytek epoki pleistocenijskiej, podczas której... »roślinność podgórska, górską i alpejską Karpat zesłała do ich stóp i zmieszała się z roślinnością arktyczną, towarzyszącą lądolodowi, sięgającemu popod Karpaty, z topnienia lądolodu pokrywała ona niż Wielkopolski, Małopolski, Polesie i Litwę roślinnością tundrów«.

<sup>4)</sup> I. Schmalhausen, l. c., t. I, p. 354.

## Tafel VII.

### Saxifraga Aizoon Jacq. auf den Felsen des Bentkowska-Thales.

(Nach photographischer Aufnahme von R. CHOLEWIŃSKI am 31. Juli 1912.)

*Saxifraga Aizoon* Jacq. ist im Königreiche Polen nur auf zwei Standorten bekannt: auf den Felsen von Olsztyn (wo sie zuerst von Jastrzębowski und später von Wiślicki und Karo gefunden wurde) und in Ojców<sup>1)</sup>.

Im Thale von Ojców würde man diese Pflanze jedoch jetzt vergeblich dort suchen, wo sie im Jahre 1867 Karo gefunden hatte, denn gegenwärtig ist uns als ihr einziger wirklicher Standort nur noch das Bentkowska-Thal<sup>2)</sup> bekannt. Im Gegensatz zu den Angaben von Jelenkin findet sich hier *Saxifraga Aizoon* Jacq. beinahe auf jedem Schritt, indem sie mit ihren Rosetten alle Felsen schmückt, welche malerisch zu beiden Seiten dieses Thales übereinander gelagert sind.

Auf Tafel VII ist *Saxifraga Aizoon* Jacq. in der Nähe des Gipfels<sup>3)</sup> eines mässiggrossen Felsens zu sehen, dessen Fuss nur mit Moosen bewachsen ist.

Weiter oben, fast am Gipfel des Felsens, dort, wo das Hauptnest von *Saxifraga Aizoon* Jacq. einige Nebennester gebildet hat, hängen über dem Moosteppiche die vertrockneten Nebienstengel dieser *Saxifraga* herab, oder kleine Büsche von *Festuca ovina* L., *Aira caespitosa* L., *Luzula multiflora* Lej. und *L. pilosa* Willd., welche von *Plantago media* L., *P. lanceolata* L., *Campanula rotundifolia* L., *C. rapunculoides* L., *Fragaria vesca* L. und *Potentilla opaca* Roth begleitet werden.

Inmitten dieser Pflanzen-Gesellschaften kommen vereinzelt Exemplare von *Botrychium Lunaria* Sm., *Asplenium Trichomanes* L. und *Cystopteris fragilis* Bernh. vor; die letztgenannte Species bewohnt mit Vorliebe die allerschattigsten Stellen dieses Felsens (siehe Tafel VII, links, oben), zusammen mit *Lactuca muralis* Less. und *Aspidium Filix mas* Roth forma *monstruosa*.

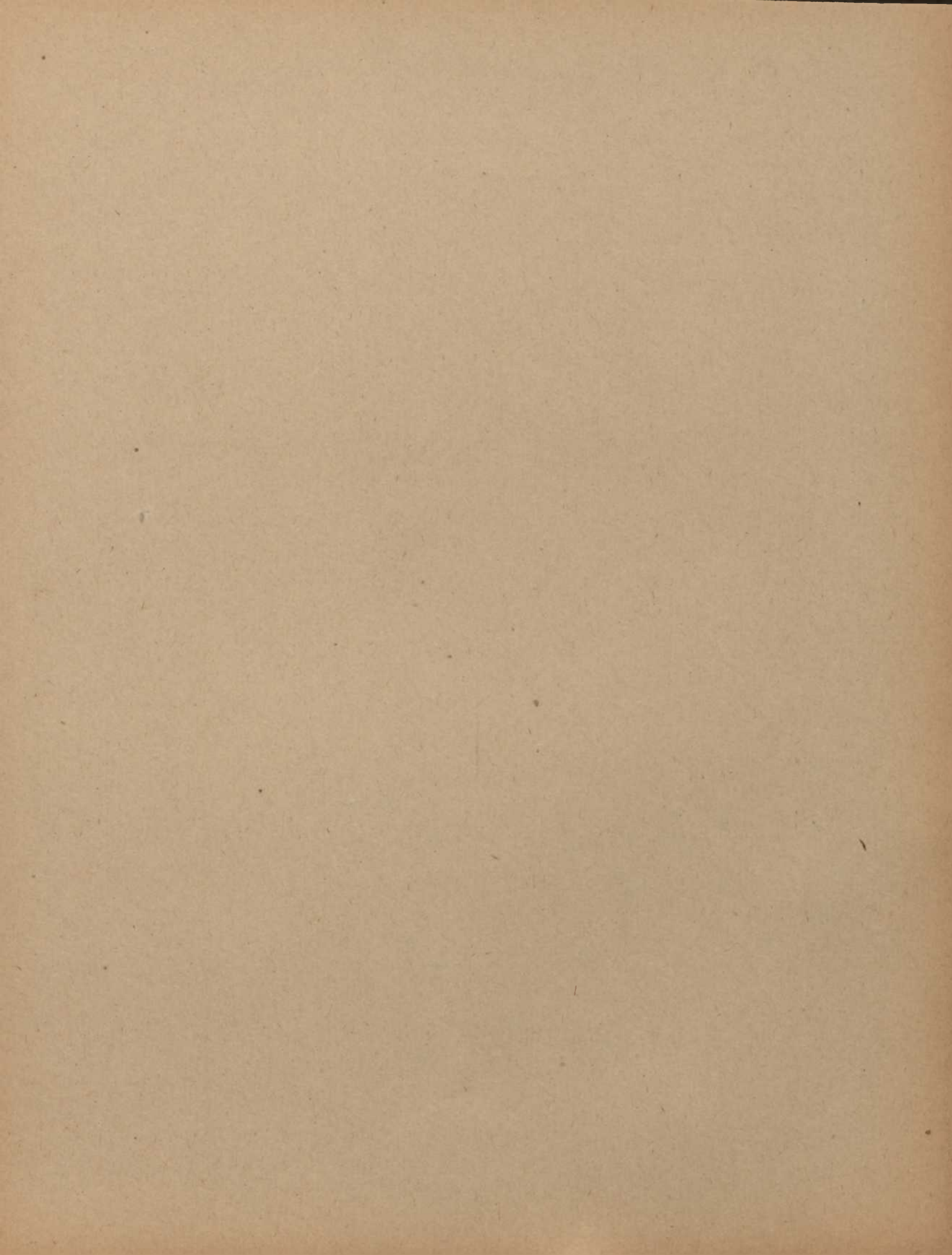
---

<sup>1)</sup> J. Rostafiński, l. c., p. 106, und F. Karo: »Flora okolic Częstochowy«, Pam. Fizyogr., Bd. V, 1885.

<sup>2)</sup> F. Błoński: »Przyczynek do flory jawnokwiatowej etc.«, Pam. Fizyogr., Bd. XII, 1892; A. Jelenkin: »Flora Ojcowsoj doliny« (russisch), Warschau, 1901.

<sup>3)</sup> Derselbe wird bewachsen von *Juniperus communis* L., *Picea excelsa* Link, *Pinus silvestris* L. und *Rhamnus Frangula* L.











Skalnica gronkowa (*Saxifraga aizoon* Jacq.) na skałach  
w dolinie Bentkowskiej.



## Tablica VIII.

### Tojad mołdawski (*Aconitum Moldavicum* Hacq. v. *Aconitum Vulparia* Rchb. β *Cynoactonum* Rchb.)

u podnóża góry Chełmowej od strony doliny Sąspowskiej.

(Według fotografii R. CHOLEWIŃSKIEGO, zdjętej w dniu 24 lipca 1912 r.)

W źródłach, dotyczących flory Królestwa Polskiego, do których dotrzeć mogłem, o tej formie *Aconitum Lycoactonum* L., którą Reichenbach wyróżnia jako *Aconitum Vulparia* β *Cynoactonum* (synonim *Aconitum Moldavicum* Hacq.), żadnej nie znalazłem wzmianki.

A jednak *Tojad mołdawski* (*Aconitum Moldavicum* Hacq.) należy do *Tojadów*, które florysta w dolinach Ojcowa często spotkać może. W roku bowiem 1911 bardzo liczne egzemplarze tej rośliny otrzymałem od p. W. Konopackiej<sup>1)</sup>, a w roku 1912 wspaniałe osobniki spotykałem wzdłuż całej doliny Sąspowskiej po cienistych lasach jej zboczy. Na tablicy VIII występują wyraźnie na planie jej pierwszym olbrzymie dłoniastodzielne liście *Tojadu mołdawskiego*<sup>2)</sup>, widać również i jego bogate, na wsze strony podchylane kwiatostany z kwiatami o przewężonym u szczytu helmie. Nieprzystępny gąszcz podszycia leśnego, wśród którego schronił się *Tojad mołdawski*, składa się z młodzieży *jodłowej* (*Abies alba* Mill.) i *modrzewiowej* (*Larix europaea* DC.)<sup>3)</sup>, z *Czeremchy* (*Prunus Padus* L.), wyłaniającej się z poza *Tojadu*, z żywopłotu *Malin* [*Maliny właściwej* (*Rubus Idaeus* L.) i *Maliny gruczołowej* (*Rubus glandulosus* Bell.)], z *Leszczyny pospolitej* (*Corylus Avellana* L.) i *Trzmieliny brodawkowej* (*Evonymus verrucosa* Scop.). A w cieniu ich gęsty tworzą kobierzec *Pierwiosnki lekarskiej* (*Primula officinalis* Jacq.), *Przywrotnik pospolity* (*Alchemilla vulgaris* L.), *Przetacznik ożankowy* (*Veronica Chamaedrys* L.), *Bodziszek śmierdzący* (*Geranium Robertianum* L.), *Farzmianka większa* (*Astrantia major* L.), *Perłówka zwisła* (*Melica nutans* L.), *Kosmatka wielokwiatowa* (*Luzula multiflora* Lej.) wraz z *Ostrożniem warzywnym* (*Cirsium oleraceum* Scop.), *Dziurawcem omszonym* (*Hypericum hirsutum* L.), *Poziewnikiem miękkowłosym* (*Galeopsis pubescens* Bess.), *Zerwą kłosową* (*Phyteuma spicatum* L.) [jej cylindryczne kłosa wyraźnie widać z lewej strony tablicy VIII], *Pchlicą cuchnącą* (*Cimi-*

<sup>1)</sup> Pochodzą one z doliny za Grodziskiem.

<sup>2)</sup> Dokładne sprawdzenie określenia rośliny tej zawdzięczam p. S. Ganieszynowi.

<sup>3)</sup> Porówn. zeszyt II.

cifuga foetida L.), *Pokrzywą dwupienną* (*Urtica dioica* L.) i szeregiem innych roślin, tym cienistym mieszanym lasom właściwych<sup>1)</sup>.

<sup>1)</sup> Granice zasięgu dla Linneuszowskiego gatunku *Aconitum Lycoctonum* L., w który K. Łapczyński »wtłacza« całą grupę gatunków lub odmian obecnie wyróżnianych (a więc i *Aconitum Moldavicum* Hacq.), wspomniany autor podaje w swej pracy p. t. »Zasięgi czterech roślin dennokwiatowych w Królestwie Polskiem etc.«, Pam. Fizyogr., t. IX, 1889.

---

---

## Tafel VIII.

### *Aconitum Moldavicum* Hacq. vel *A. Vulparia* Rchb. $\beta$ *Cynoctonum* Rchb. am Fusse des Chelmowa-Berges von der Seite des Saspowska-Thales.

(Nach photographischer Aufnahme von R. CHOLRWIŃSKI am 24. Juli 1912.)

In dem mir zur Verfügung stehenden Material über die Flora des Königreiches Polen fand ich bezüglich derjenigen Form von *Acon. Lycoctonum* L., welche Reichenbach als *Acon. Vulparia*  $\beta$  *Cynoctonum* (*Ac. Moldavicum* Hacq.) unterscheidet, keinerlei Angaben.

Indessen gehört *Ac. Moldavicum* Hacq. zu denjenigen Vertretern des Genus *Aconitum*, welchen der Florist ziemlich häufig in den Thälern von Ojców begegnet. Im Jahre 1911 zum Beispiel erhielt ich zahlreiche Exemplare dieser Pflanze von Mad. Konopacka, im Jahre 1912 dagegen traf ich prachtvolle Exemplare in den schattigen Wäldern, die die Abhänge des Saspowska-Thales bedecken.

Auf Tafel VIII sieht man im Vordergrund die grossen handförmig getheilten Blätter und die reichblüthigen, allseitig geneigten Blütenstände dieser Pflanze. Der das *Aconitum Moldavicum* Hacq. umgebende dichte Unterwuchs besteht aus jungen Exemplaren von *Abies alba* Mill., *Larix europaea* DC.<sup>1)</sup>, *Prunus Padus* L. (welche unmittelbar hinter dem *Aconitum Moldavicum* Hacq. zu sehen sind), *Rubus Idaeus* L., *R. glandulosus* Bell., *Corylus Avellana* L. und *Evonymus verrucosa* Scop. Im Schatten dieser obenangeführten Pflanzen breitet sich eine dichte Vegetationsdecke aus, die von *Primula officinalis* Jacq., *Alchemilla vulgaris* L., *Veronica Chamadryis* L., *Geranium Robertianum* L., *Astrantia major* L., *Melica nutans* L., *Luzula multiflora* Lej., in Begleitung von *Cirsium oleraceum* Scop., *Hypericum hirsutum* L., *Galeopsis pubescens* Bess., *Phyteuma spicatum* L., *Cimicifuga foetida* L., *Urtica dioica* L. und einer ganzen Reihe von anderen Bewohnern der hiesigen, schattigen, gemischten Wälder gebildet wird.

---

<sup>1)</sup> Vergl. die Beschreibung von *Larix* in H. II.







Tojad mołdawski (*Aconitum Moldavicum* Hacq. v. *Aconitum Vulparia* Rechb.  
 $\beta$  *Cynoctonum* Rechb.) u podnóża góry Chetmowej od strony doliny Saspowskiej.





## Tablica IX.

### *Aspidium lobatum Sw. v. Polystichum lobatum Presl.* na stokach góry Chełmowej przy drodze do Czajowic.

(Według fotografii R. CHOLEWIŃSKIEGO, zdjętej w dniu 29 maja 1911 r.)

Tak znamieną dla mieszanych *bukowo-jodłowych* lasów gór Świętokrzyżskich<sup>1)</sup> *Paproć* występuje o wiele częściej w dolinach Ojcowa, aniżeli na pasmie Łysogórskim.

Miejscami (porównaj tablicę IX) rośnie ona bujnie, szeroko, zawsze prawie lejkowato rozkładając swe piękne skórzaste listowie. Takiemu bujnemu wzrostowi *Aspidium lobatum Sw.* sprzyja oczywiście gruba warstwa zmieszanego z humusem lössu i gęsty cień, który nad nią roztaczają odwieczne *Buki* (*Fagus sylvatica L.*) i *Jodły* (*Abies alba Mill.*), podszyte młodymi *Klonami jaworowymi* (*Acer pseudoplatanus L.*), *Klonami właściwymi* (*Acer platanoides L.*), *Trzmieliną pospolitą* (*Evonymus europaea L.*), *Trzmieliną brodawkową* (*Evonymus verrucosa Scop.*), *Bzem pospolitym* (*Sambucus nigra L.*) i *Bzem koralowym* (*Sambucus racemosa L.*). Miejscami z pod bardzo grubej warstwy opadłych, po części przegniłych już liści wylaniają się w sąsiedztwie *Aspidium lobatum Sw.* przyziemne lany *Kopytnika pospolitego* (*Asarum europaeum L.*), gęste rzesze *Gajowca żółtego* (*Galeobdolon luteum Huds.*) i *Marzanki wonnej* (*Asperula odorata L.*), którym gdzieniegdzie towarzyszą: *Szczawik pospolity* (*Oxalis acetosella L.*) i *Przelaszczka wiosenna* (*Hepatica nobilis Schreb.*).

W cienistych miejscach zboczy doliny Ojcowskiej, szczególnie zaś obficie w wąwozie Jamki, występuje swoista odmiana *Aspidium lobatum Sw. v. Polystichum lobatum Presl.*, zwana *Polystichum lobatum var. Plukenetii (DC. et Duby) Christ*<sup>2)</sup>.

<sup>1)</sup> Por. zeszyt III »Obrazów roślinności Król. Polskiego«, opis do tabl. III, w którym podałem jej zasięg i stanowiska w Król. Polskiem.

<sup>2)</sup> Według Ch. Luerssena (»Die Farnpflanzen« w Rabenhorsta »Cryptogamen-Flora«, t. III, p. 337): »Sie ist die Jugendform des *A. lobatum*, die man nicht selten in der Nähe alter Pflanzen des letzteren findet«.

## Tafel IX.

**Aspidium lobatum Sw. v. Polystichum lobatum Presl.**  
**an den Abhängen des Chelmowa-Berges, am Wege nach Czajowice.**

(Nach photographischer Aufnahme von R. CHOLEWIŃSKI am 29. Mai 1911.)

Dieser für die Fagus- und Abies-Wälder der Świętokrzyskie-Berge charakteristische Farn kommt in Ojców viel häufiger vor, als auf der Łysogóry-Kette. Stellenweise (siehe Tafel IX) wächst er in Ojców ganz ausserordentlich üppig, indem er breit und dabei trichterförmig seine Wedel ausbreitet. Dieser üppige Wuchs von *Aspidium lobatum* Sw. wird hier begünstigt durch die dicke, reichlich mit Humus gemischte Löss-Schicht und den dichten Schatten, den die herrlichen Kronen der uralten Buchen und Tannen werfen. Das Unterholz wird hier gebildet durch junge Exemplare von *Acer Pseudoplatanus* L., *A. platanoides* L., *Evonymus europaea* L., *E. verrucosa* Scop., *Sambucus nigra* L. und *S. racemosa* L. In der Nähe von *Aspidium lobatum* Sw. dringen aus der dichten Schicht des abgefallenen und teilweise bereits verwesten Laubes *Asarum europaeum* L., *Galeobdolon luteum* Huds. und *Asperula odorata* L. hervor, in Begleitung von *Oxalis Acetosella* L. und *Hepatica nobilis* Schreb.

An den schattigen Stellen des Thales von Ojców, vorzugsweise in der Schlucht von Jamki, tritt nicht selten eine eigentümliche Form von *Aspidium lobatum* Sw. v. *Polystichum lobatum* Presl. auf, nämlich *P. lobatum* var. *Plukenetii* (DC. et Duby) Christ <sup>1)</sup>.

---

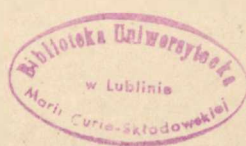
<sup>1)</sup> Nach Ch. Luerssen (»Die Farnpflanzen« in Rabenhorst's »Cryptogamen-Flora«, Bd. III, p. 337): »Sie ist die Jugendform des *A. lobatum*, die man nicht selten in der Nähe alter Pflanzen des letzteren findet«.







*Aspidium lobatum* Sw. v. *Polystichum lobatum* Presl. na stokach góry Chelmowej przy drodze do Czajowic.

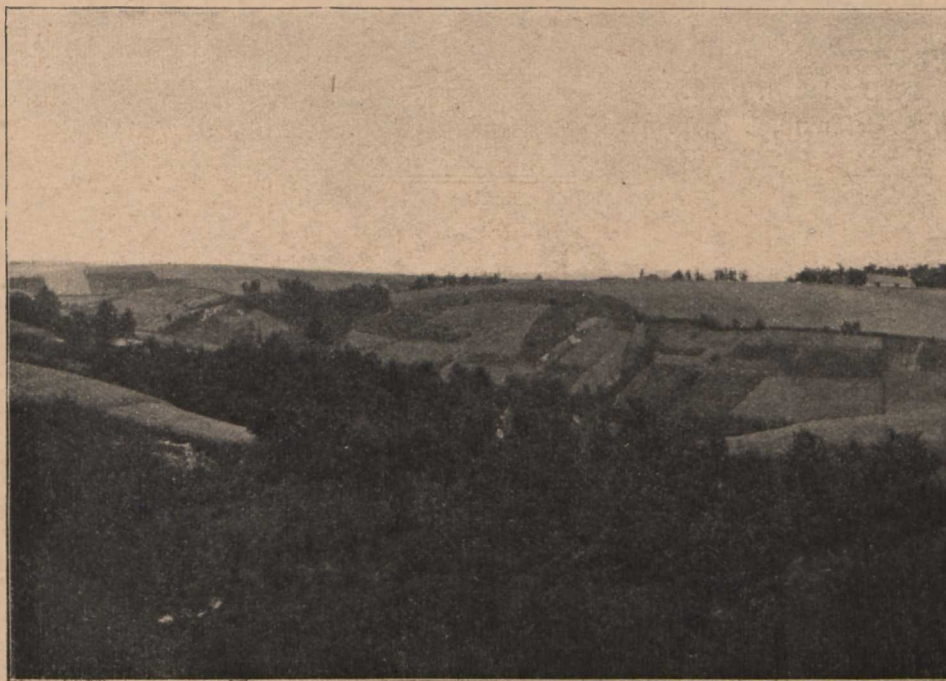


## Tablica X.

*Betula alba* L. var. *verrucosa* Ehrh. v. *Betula oycoviensis* Bess.  
w parowie powyżej Hamerni.

(Według fotografii R. CHOLEWIŃSKIEGO, zdjętej w dniu 25 lipca 1912 r.)

Znany botanik polski F. Berdau w swej publikacji, ogłoszonej w »Bibliotece Warszawskiej« w r. 1859 p. t. »Kilka słów o roślinności i florze Ojcowa, jako dodatek do flory Królestwa Polskiego«, prócz przytoczenia głównego terenu występowania tej swoistej odmiany *Brzozy pospolitej* w granicach Ojcowa, szerzej rozbiiera też i sprawę ustalenia jej charakteru, który zniewolił Bessera do ujęcia jej pod nazwę *Brzozy ojcowskiej* (*Betula oycoviensis* Besser).



Wąwóz powyżej Hamerni.

Zdjęcie do tablicy X pochodzi z jednego z parowów, położonych powyżej t. zw. Hamerni na prawo od niej, t. j. z miejsc, które wskazał Berdau. Z pośród wrzosowiska tu i owdzie wyrasta na parę stóp wysoki krzaczek *Brzeziny*, który, jak mówi Berdau, »na pierwszy rzut oka nie zwraca uwagi, tem bardziej, że w pobliżu liczne i piękne drzewa« tworzyły za czasów pobytu tam badacza krakowskiego mały laszek brzozowy. »Owe krzewy *Brzeziny*, corocznie kwitnące i owoce zawiązujące, są«, zdaniem Berdaua, »odmianą (varietas) tylko *Brzozy zwyczajnej*... na co zgadzają się dzisiaj prawie wszyscy botanicy, będąc jeszcze poparci przez prof. Trautvettera...«

W dopisku F. Berdau dodaje jeszcze, że »obraz *Brzozy ojcowskiej*, zrobiony przez Reichenbacha w jego »Icones Florae Germanicae« (c. XII, tab. 622, fig. 1182), podobny jest raczej do *Betula fruticosa* Pall. *B. humilis* Schrnk., do której też i sam twórca obrazu *Brzozę ojcowską* podciągnął«.

Nietylko wszakże w »parowach, od Szyce wbiegających w główną dolinę«<sup>1)</sup>, tę krzewiastą odmianę *Brzozy pospolitej* spotkać można, występuje bowiem ona, jak twierdzi A. Jelenkin<sup>2)</sup>, pojedynczo i w innych jeszcze miejscach Ojcowa. Głównymi towarzyszami *Wrzосу pospolitego* (*Calluna vulgaris* Salisb.) na terenie, z którego zdjęcie nasze pochodzi, są: *Tymianek pospolity* (*Thymus Serpyllum* L.), *Fastrzębiec kosmaczek* (*Hieracium Pilosella* L.), *Brodawnik jednokoszyczkowy* (*Leontodon hispidus* L.), *Świетlik właściwy* (*Euphrasia officinalis* Hayne), *Dziewięciśń przyziemny* (*Carlina acaulis* L.) wraz z *Janowcem barwierskim* (*Genista tinctoria* L.), który najczęściej trzyma się gęsto rozsianych tu *Jałowców* (*Juniperus communis* L.).

<sup>1)</sup> F. Berdau, l. c., p. 508.

<sup>2)</sup> A. Jelenkin, l. c., p. 41.

## Tafel X.

### *Betula alba* L. var. *verrucosa* Ehrh. v. *Betula oycoviensis* Bess. in der Schlucht oberhalb Hamernia.

(Nach photographischer Aufnahme von R. CHOLEWIŃSKI am 25. Juli 1912.)

Der bekannte polnische Botaniker Berdau giebt in seiner Publikation unter dem Titel: »Kilka słów o roślinności i florzce Ojcowa, jako dodatek do flory Król. Polskiego«<sup>1)</sup> ausser den Angaben über die Standorte dieser *Betula* noch eine kritische Betrachtung ihrer charakteristischen Merkmale, welche Besser veranlassten den Namen *Betula »oycoviensis«* einzuführen.

Die photographische Aufnahme auf Tafel X ist eben von dem Standorte angefertigt worden, welcher von Berdau angegeben wurde. Diese, wie auf der Abbildung zu ersehen ist, strauchartige Birke stellt nach der Auffassung von Berdau nur eine Varietät der gewöhnlichen Birke dar, womit, wie der erwähnte Autor angiebt, fast alle anderen Botaniker, auf Grund der autoritativen Behauptung von Prof. Trautvetter, einverstanden waren.

*Betula alba* L. var. *verrucosa* Ehrh. kommt aber nicht nur ausschliesslich an den von Berdau<sup>2)</sup> citirten Standorten vor, nämlich in den Schluchten, welche von Szyce in das Hauptthal münden, sondern findet sich auch — nach Jelenkin<sup>3)</sup> — vereinzelt an anderen Stellen von Ojców.

Zu den Begleitern von *Calluna vulgaris* Salisb., welche an den Stellen, von welchen unsere Aufnahme gemacht wurde, üppig gedeiht, gehören: *Thymus Serpyllum* L., *Hieracium Pilosella* L., *Leontodon hispidus* L., *Euphrasia officinalis* Hayne, *Carlina acaulis* L. in Gemeinschaft mit *Genista tinctoria* L., welche letztere besonders häufig zusammen mit *Juniperus communis* L. auftritt.

<sup>1)</sup> S. »Biblioteka Warszawska«, 1859.

<sup>2)</sup> F. Berdau: »Kilka słów o roślinności i florzce Ojcowa, jako dodatek do flory Królestwa Polskiego«, Biblioteka Warszawska, 1859, p. 508.

<sup>3)</sup> L. c., p. 41.









*Betula alba* L. var. *verrucosa* Ehrh. v. *Betula oycoviensis* Bess. w parowie  
powyżej Hamerni.





Biblioteka Uniwersytetu  
M. CURIE-SKŁODOWSKIEJ  
w Lublinie

~~171040 z 6~~

mas. 27702

~~6~~