

K-280/49/6

WYDAWNICTWA TOWARZYSTWA NAUKOWEGO WARSZAWSKIEGO.
WYDZIAŁ III — NAUK MATEMATYCZNYCH I PRZYRODNICZYCH.

ZYGMUNT WÓYCICKI.

OBRAZY ROŚLINNOŚCI KRÓLESTWA POLSKIEGO.

(VEGETATIONSBILDER AUS DEM KOENIGREICH POLEN.)



ZESZYT III.

ROŚLINNOŚĆ WYŻYNY KIELECKO-SANDOMIERSKIEJ.

(Flora der Kielce-Sandomierz'schen Gebirgskette.)

1. Stan Paprotki pospolitej (*Polypodium vulgare* L.) pod szczytem Św. Krzyża.
2. Widłak jałowcowaty (*Lycopodium annotinum* L.) na szczytach pasma Łysogórskiego.
3. *Aspidium lobatum* Sw. na północnych stokach Łysicy.
4. Czosnek niedźwiedzi (*Allium ursinum* L.) na stokach Łysicy.
5. Żywiec cebulkowy (*Dentaria bulbifera* L.) na północnym zboczu Łysicy.
6. Żywiec gruczołowaty (*Dentaria glandulosa* W. et K.) i Czosnek niedźwiedzi (*Allium ursinum* L.) na północnych stokach Łysicy.
7. Zarośla Paprotnika bagiennego (*Aspidium Thelypteris* Sw.) na torfowisku w pobliżu stacji drogi żelaznej w Suchedniowie.
8. Omieg austriacki (*Doronicum austriacum* Jcq.) na torfowisku suchedniowskim.
9. Kozłek (*Valeriana polygama* Auct. v. *Valeriana dioica* L.) na torfowisku w Suchedniowie.
10. Gnidosz leśny (*Pedicularis silvatica* L.) na brzegu torfowiska w Suchedniowie.

WYDANIE Z ZAPOMOZI KASY POMOCY DLA
OSÓB PRACUJĄCYCH NA POLU NAUKOWEM
IMIENIA D-RA JÓZEFA MIANOWSKIEGO.

WARSZAWA — 1912.

SKŁAD GŁÓWNY W KSIĘGARNI E. WENDEGO I SKŁ.

CENA RB. 1.

ZYGMUNT WÓYCICKI.

OBRAZY ROŚLINNOŚCI KRÓLESTWA POLSKIEGO.

(VEGETATIONSBILDER AUS DEM KOENIGREICH POLEN.)



ZESZYT III.

ROŚLINNOŚĆ WYŻYNY KIELECKO-SANDOMIERSKIEJ.

(Flora der Kielce-Sandomierz'schen Gebirgskette.)

1. Stan Paprotki pospolitej (*Polypodium vulgare* L.) pod szczytem Św. Krzyża.
2. Widłak jałowcowaty (*Lycopodium annotinum* L.) na szczytach pasma Łysogórskiego.
3. *Aspidium lobatum* Sw. na północnych stokach Łysicy.
4. Czosnek niedźwiedzi (*Allium ursinum* L.) na stokach Łysicy.
5. Żywiec cebulkowy (*Dentaria bulbifera* L.) na północnym zboczu Łysicy.
6. Żywiec gruczołowaty (*Dentaria glandulosa* W. et K.) i Czosnek niedźwiedzi (*Allium ursinum* L.) na północnych stokach Łysicy.
7. Zarośla Paprotnika bagiennego (*Aspidium Thelypteris* Sw.) na torfowisku w pobliżu stacji drogi żelaznej w Suchedniowie.
8. Omieg austriacki (*Doronicum austriacum* Jcq.) na torfowisku suchedniowskim.
9. Kozłek (*Valeriana polygama* Auct. v. *Valeriana dioica* L.) na torfowisku w Suchedniowie.
10. Gnidosz leśny (*Pedicularis silvatica* L.) na brzegu torfowiska w Suchedniowie.

WYDANIE Z ZAPOMOZI KASY POMOCY DLA
OSÓB PRACUJĄCYCH NA POLU NAUKOWYM
IMIENIA D-RA JÓZEFA MIANOWSKIEGO.

WARSZAWA — 1912.

SKŁAD GŁÓWNY W KSIĘGARNI E. WENDEGO I SKŁ.

czas. 27702
/ 3

~~171040/23~~



R-280/49/b

Bot 3

Tablica I.

Stan *Paprotki pospolitej* (*Polypodium vulgare* L.) pod szczytem Św. Krzyża.

(Według fotografii R. CHOLEWIŃSKIEGO, zdjętej w dniu 2 sierpnia 1909 r.)

Złomy kwarcytowe, bezładnie spiętrzone pod szczytem góry Św. Krzyża, gromadnie porasta *Paprotka pospolita* (*Polypodium vulgare* L.), jedna z *Paproci* częściej u nas występujących nawet po miejscach nizinnych, wokół starych pni w cienistych lasach. *Mchy* (jako to: *Polytrichum commune* L., *P. juniperinum* Willd., *P. gracile* Menz., *Hylocomium splendens* [Hedw.] B. S., *H. squarrosus* [L.] B. S. i inne)¹⁾ snują się pomiędzy blokami piaskowca, tworząc miejscami miękkie poduszki, z pośród których strzelają ku górze pojedynczo pierzasto-dzielne liście *Paprotki pospolitej*. Tylko zrzadka na tych otwartych i silnie naświetlanych miejscach góry Św. Krzyża występuje w postaci domieszki do czystych stanów *Paprotki pospolitej* *Paprotnik ostroząbkowy* (*Aspidium spinulosum* Sw., z lewej strony tablicy). Za to częściej pod okapem *Jarzębiny* (*Sorbus aucuparia* L.), *Jaworów* (*Acer pseudoplatanus* L.), *Klonów* (*Acer platanoides* L.) i *Jodeł* (*Abies pectinata* DC.) w głąb stanu *Paprotki pospolitej* wkracza *Niecierpek drobnokwiatowy* (*Impatiens parviflora* DC., z lewej strony tablicy na trzecim planie).

Rostafiński²⁾ wylicza dla Królestwa następujące stanowiska *Paprotki pospolitej*: Płońsk, Białobrzegi nad Narwią, Bielany, Św. Katarzyna, Karczówka pod Kielcami, Ojców, Olsztyn, Krzyżowa góra pod wsią Kusienta i Złoty Potok. K. Drymmer³⁾ dodaje do wymienionych góry Dymińskie⁴⁾, zaś K. Szeinbok⁵⁾ Kazimierz nad Wisłą, gdzie malowniczo stroi ona urwiste zbocza lössowych parówów.

Zasięg jej poza granicami Królestwa Polskiego obejmuje Europę, Azyę zachodnią, Syberję do Kamczatki i prowincyi Nadamurskich, Dżungaryę, Tiań-szań, Sachalin, północną i południową Afrykę, Amerykę Północną i wyspy Sandwich⁶⁾.

¹⁾ Por. Fr. Błoński: »Wyniki poszukiwań florystycznych skrytokwiatowych i t. d.«, Pam. Fyzyogr., t. X z roku 1890.

²⁾ J. Rostafiński: »Krytyczne zestawienie Paprotników Królestwa Polskiego«, Pam. Fyzyogr., t. VI, 1886.

³⁾ K. Drymmer: »Rośliny najbliższych okolic Kielc«, Pam. Fyzyogr., t. X.

⁴⁾ Dla gór Świętokrzyskich notuje ją również Fr. Błoński. Patrz: »Przyczynek do flory jawnokwiatowej oraz skrytokwiatowej-naczyniowej kilkunastu okolic kraju«, Pam. Fyzyogr., t. XII.

⁵⁾ K. Szeinbok: »Flora okolic Kazimierza nad Wisłą«, Kraków, 1901. Odbitka ze Sprawozdania Komisji Fyzyogr. Akad. Umiej. w Krakowie.

⁶⁾ Dr. D. F. L. Schlechtendal: »Flora von Deutschland«.

Tafel I.

Polypodium vulgare L. am Gipfel des Świętykrzyż-Berges.

(Nach photographischer Aufnahme von R. CHOLWIŃSKI am 2. August 1909.)

Die wild durcheinander geworfenen, am Gipfel des Świętykrzyż-Berges lagernden Quarzitblöcke sind mit massenhaft auftretendem *Polypodium vulgare* L. bedeckt, einem bei uns öfters vorkommenden, sogar im Tiefland in schattigen Wäldern an alten Stämmen wachsenden Farnkraut. Moose, wie: *Polytrichum commune* L., *P. juniperinum* Willd., *P. gracile* Menz., *Hylocomium splendens* (Hedw.) B. S., *H. squarrosum* (L.) B. S. und andere ¹⁾, drängen sich zwischen Sandsteinblöcken, stellenweise weiche Polster bildend, aus denen die einfach gefiederten Wedel des *Polypodium vulgare* L. emporschiessen. Nur selten trifft man auf diesen offenen und stark beleuchteten Stellen des Świętykrzyż-Berges, als Beimischung der reinen Bestände von *Polypodium vulgare* L., noch *Aspidium spinulosum* Sw. an (auf der linken Seite der Tafel). Dafür sieht man öfters, wie unter dem Dache, der Zweige von *Sorbus aucuparia* L., *Acer pseudoplatanus* L., *Acer platanoides* L. und *Abies pectinata* DC., inmitten der Bestände von *Polypodium vulgare* L., *Impatiens parviflora* DC. (auf der linken Seite der Tafel) sich versteckt.

Rostański ²⁾ zählt im Königreich Polen folgende Stellen auf, wo *Polypodium vulgare* L. vorkommt: Płońsk, Białobrzegi an der Narew, Bielany, Św. Katarzyna, Karczówka bei Kielce, Ojców, Olsztyn, Krzyżowa góra bei dem Dorf Kusienta und Złoty Potok. K. Drymmer ³⁾ fügt zu den angegebenen noch Dymińskie-Berge hinzu ⁴⁾ und K. Szeinbok Kazimierz an der Weichsel, wo es die Abhänge der Löss-Schluchten malerisch ziert.

¹⁾ Vergl. Fr. Błoński: »Wyniki poszukiwań florystycznych skrytokwiatowych etc.« Pam. Fyzyogr., Bd. X., 1890.

²⁾ J. Rostański: »Krytyczne zestawienie Paprotników Królestwa Polskiego«, Pam. Fyzyogr., Bd. VI, 1886.

³⁾ K. Drymmer: »Rośliny najbliższych okolic Kielce«, Pam. Fyzyogr., Bd. X.

⁴⁾ Fr. Błoński notirt dessen Vorkommen ebenfalls in den Świętykrzyż-Bergen. Vergl.: »Przyczynek do flory jawnokwiatowej oraz skrytokwiatowej-naczyniowej kilkunastu okolic kraju«, Pam. Fyzyogr., Bd. XII.



Stan Paprotki pospolitej (*Polypodium vulgare* L.)
pod szczytem Św. Krzyża.



Tablica II.

Widłak jałowcowaty (*Lycopodium annotinum* L.) na szczytach pasma Łysogórskiego.

(Według fotografii R. CHOLEWIŃSKIEGO, zdjętej w dniu 6 maja 1911 r.)

Widłak jałowcowaty (*Lycopodium annotinum* L.), występujący, jak twierdzi Rostafiński, »w wielkich cienistych lasach nierzadko, zwłaszcza w Mazowieckiem, szczególnie w Gostyńskim, Rawskim, Łęczyckiem, Stanisławowskim, między Młocinami a Opalinem koło Warszawy«¹⁾, notowany był na Łysych i Dymińskich górach przez Błońskiego²⁾ i Drymmera³⁾.

Tworzy on na tych szczytach górskich zwarte, miękkie i szeroko rozpostarte kobierce (tabl. II, plan pierwszy) wśród młodej *Jedliny* (*Abies pectinata* DC., na ostatnim planie tablicy II), która roztacza nad nim skrzydła swych gałęzi. Przekładając miejsca cieniste i wilgotne nad inne, *Widłak jałowcowaty* chętnie podąża za kierunkiem wód, sączących się po stokach, wspina się po drodze na stare próchniejące pnie *Buków* (*Fagus silvatica* L.) i *Jodeł* (*Abies pectinata* DC.) i często przykrywa je z wierzchu całkowicie gęstem runem.

Zasiąg jego poza obrębem Królestwa Polskiego obejmuje północną i środkową Europę, całą Syberyę do Kamczatki i Nadamurskich prowincyi, Sachalin, Grenlandyę, Amerykę Północną, w których najchętniej na piaszczystych gnieździ się glebach⁴⁾.

¹⁾ J. Rostafiński: »Krytyczne zestawienie Paprotników Królestwa Polskiego«, Pam. Fyzyogr., t. VI, 1886.

²⁾ Fr. Błoński: »Przyczynek do flory jawnokwiatowej oraz skrytokwiatowej-naczy-niowej kilkunastu okolic kraju«, Pam. Fyzyogr., t. XII.

³⁾ K. Drymmer: »Rośliny najbliższych okolic Kielc«, Pam. Fyzyogr., t. X.

⁴⁾ Dr. D. F. L. Schlechtendal: »Flora von Deutschland«.

Tafel II.

Lycopodium annotinum L. auf den Gipfeln der Łyse-Gebirgskette.

(Nach photographischer Aufnahme von R. CHOLKWIŃSKI am 6. Mai 1911.)

Lycopodium annotinum L., das, wie Rostafiński behauptet: »in grossen schattigen Wäldern nicht selten, besonders im Masowschen, in den Distrikten von Gostynin, Rawa, Łęczyca, Stanisławów, zwischen Młociny und Opalin bei Warschau«¹⁾ vorkommt, wurde durch Błoński²⁾ und Drymmer³⁾ auf den Łyse- und Dymińskie-Bergen notirt.

Dasselbe bildet auf diesen Berggipfeln dichte, weiche, weit auseinandergebreitete Teppiche (Tafel II-Vordergrund) inmitten von jungen *Abies pectinata* DC. (Tafel II, Hintergrund), die über demselben ihre Äste ausbreiten. *Lycopodium annotinum* L., das schattige und feuchte Stellen allen anderen vorzieht, zieht sich gern an den Ufern von fliessenden Gewässern, steigt unterwegs auf Stämme von alten, morschen Buchen (*Fagus silvatica* L.) u. Edeltannen (*Abies pectinata* DC.) und bedeckt sie oft gänzlich.

¹⁾ J. Rostafiński: »Krytyczne zestawienie Paprotników Królestwa Polskiego«, Pam. Fیزیogr., Bd. VI, 1886.

²⁾ Fr. Błoński: »Przyczynek do flory jawnokwiatowej oraz skrytokwiatowej-naczyniowej kilkunastu okolic kraju«, Pam. Fیزیogr., Bd. XII.

³⁾ K. Drymmer: »Rośliny najbliższych okolic Kielc«, Pam. Fیزیogr., Bd. X.



Widłak jałowcowaty (*Lycopodium annotinum* L.)
na szczytach pasma Łysogórskiego.



Tablica III.

Aspidium lobatum Sw. na północnych stokach Łysicy.

(Według fotografii R. CHOLEWIŃSKIEGO, zdjętej w dniu 5 czerwca 1910 r.)

Aspidium lobatum Sw., jako kosmopolityczna typowa *Paproć* górską, należy do tych przedstawicieli szaty wyżyny Kielecko-Sandomierskiej, którzy w sposób znamieny charakter jej cechują. Występuje ona bądź pojedynczo, bądź drobnymi grupami z pod brył piaskowca (tablica III-cia, plan drugi) i szeroko rozkłada w powietrzu lub na ziemi, usianej bukowymi liśćmi, swe piękne, błyszczące nieco, skórzaste liście.

Właściwym pasem zasięgu *Aspidium lobatum* Sw. na górach Łysych jest pas środkowy Łysicy, albowiem podstawę jej zajmują wyłącznie prawie: *Zachyłka trójkątna* (*Phegopteris Dryopteris* Fée), *Zachyłka wązkolistna* (*Phegopteris polypodioides* Fée), *Paprotnik lekarski* (*Aspidium Filix mas* Sw.), *Paprotnik ostroząbkowy* (*Aspidium spinulosum* Sw.), *Paproć obszerna*¹⁾ (*Aspidium dilatatum* Sw.), *Wietlica leśna* (*Asplenium Filix femina* Bernh.) i *Paprotnica krucha* (*Cystopteris fragilis* Bernh.). Wyżej zaś na terenie występowania *Aspidium lobatum* Sw., pokrytym starym mieszanym drzewostanem *jodłowo-bukowym* (*Abies pectinata* DC. et *Fagus silvatica* L.), ustępują one miejsca i innym, które towarzyszą tej rzadkiej u nas *Paproci*. Spotyka się więc tutaj, choć bardzo nielicznie, *Podrzeń kłosowy* (*Blechnum Spicant* With.), częściej występuje *Paprotnik górski* (*Aspidium montanum* Aschs.), *Paprotnik ostroząbkowy* (*Aspidium spinulosum* Sw.), *Paproć obszerna* (*Aspidium dilatatum* Sw.) lub *Paprotnik lekarski* (*Aspidium Filix mas* Sw.), przeplatane gęsto *Malinami* (*Rubus glandulosus* Bell.) i *Pięciornikami* (*Potentilla procumbens* Sibth. et *Potentilla procumbens* × *P. Tormentilla* Schrk.), rozpostartymi w miejscach podmokłych na miękkich rzeszach *Mchów* (*Polytrichum commune* L., *Polytrichum gracile* Menz., *Atrichum undulatum* PB., *Sphagnum recurvum* PB., *Sphagnum spectabile* Schimp., *Sphagnum cymbifolium* Ehrh., *Sphagnum squarrosum* Pers.)²⁾.

Wykaz Rostafińskiego podaje dla Królestwa Polskiego (za Jastrzębowskiem i Berdauem) tylko dwa stanowiska dla *Aspidium lobatum* Sw., mianowicie góry Świętokrzyskie i dolinę Ojcowską³⁾.

¹⁾ Tak ją mianuje J. Jundziłł.

²⁾ S. S. Ganieszyn, l. c., p. 69.

³⁾ J. Rostafiński, l. c., p. 13.

Poza obrębem Królestwa *Aspidium lobatum* Sw. występuje w całej Europie środkowej (szczególniej zaś na wysokich górach) i w północnej, w Afryce północnej i południowej, w Azji¹⁾, w Ameryce i w Australii²⁾.

Aspidium lobatum Sw. występuje w granicach swego zasięgu w kilku postaciach. Z tych jedna, *Aspidium lobatum* Sw. *G. microlobum* Milde, znaleziona była przez S. Ganieszyna na górze Sieradowickiej, druga zaś, *Aspidium lobatum pseudangulare* Wilczek, na Łysicy³⁾.

¹⁾ Dr. D. F. L. Schlechtendal: »Flora von Deutschland«.

²⁾ I. Schmalhausen, l. c., p. 693.

³⁾ S. S. Ganieszyn, l. c., p. 51.

Tafel III.

Aspidium lobatum Sw. auf den nördlichen Abhängen des Łysica-Berges.

(Nach photographischer Aufnahme von R. CHOLEWIŃSKI am 5. Juni 1910.)

Aspidium lobatum Sw., als ein typisches, kosmopolitisches Farnkraut der Berge, gehört zu denjenigen Vertretern der Flora der Kielce-Sandomierz'schen Gebirgskette, die ihrem Charakter ein spezifisches Gepräge geben. Es wächst teils einzeln, teils in kleinen Gruppen am Fusse von Sandsteinblöcken (Tafel III, Hintergrund) und breitet seine schönen, etwas glänzenden, lederartigen Blätter in der Luft oder auf der mit Buchenblättern bedeckten Erde aus.

Das eigentliche Verbreitungsgebiet von *Aspidium lobatum* Sw. auf den Łyse-Bergen ist die mittlere Zone des Łysica-Berges, da sein Fuss fast nur mit *Phegopteris Dryopteris* Fée, *Phegopteris polypodioides* Fée, *Aspidium Filix mas* Sw., *Aspidium spinulosum* Sw., *Aspidium dilatatum* Sw., *Asplenium Filix femina* Bernh. und *Cystopteris fragilis* Bernh. bewachsen ist, höher dagegen, wo *Aspidium lobatum* Sw. unter alten Edeltannen und Buchen (*Abies pectinata* DC. et *Fagus silvatica* L.) wächst, räumen sie den Platz auch anderen Farnen, die dieses bei uns seltene Farnkraut begleiten. Man trifft also hier, obgleich sehr selten: *Blechnum Spicant* With., öfters aber: *Aspidium montanum* Aschs., *Aspidium spinulosum* Sw., *Aspidium dilatatum* Sw. oder *Aspidium Filix mas* Sw., dicht durchflochten mit *Rubus glandulosus* Bell., *Potentilla procumbens* Sibth. und *Potentilla procumbens* × *P. Tormentilla* Schrk. Die beiden letztgenannten Arten breiten sich auf den feuchten Stellen auf weichen Moosen, wie: *Polytrichum commune* L., *Polytrichum gracile* Menz., *Atrichum undulatum* PB., *Sphagnum recurvum* PB., *Sphagnum spectabile* Schimp., *Sphagnum cymbifolium* Ehrh., *Sphagnum squarrosum* Pers.¹⁾

Rostafiński giebt im Königreich Polen nur zwei Standorte von *Aspidium lobatum* Sw. an und zwar die Świętykrzyż'sche Gebirgskette und das Thal von Ojców²⁾.

Aspidium lobatum Sw. findet man innerhalb seines Verbreitungsgebietes in mehreren Formen, von denen die eine, *Aspidium lobatum* Sw. *G. microlobum* Milde, von S. Ganieschyn auf dem Sieradowicka-Berge ange troffen wurde, die zweite, *Aspidium lobatum pseudangulare* Wilczek, auf dem Łysica-Berge³⁾.

¹⁾ S. S. Ganieschyn, l. c., p. 69.

²⁾ J. Rostafiński, l. c., p. 13.

³⁾ S. S. Ganieschyn, l. c., p. 51.



Aspidium lobatum Sw.
na północnych stokach Łysicy.

Według fotografii R. Cholewińskiego, zdjętej w d. 5 czerwca 1910 r.
Wydanie z zapomogi Kasy imienia J. Mianowskiego.



Tablica IV.

Czosnek niedźwiedzi (*Allium ursinum* L.) na stokach Łysicy.

(Według fotografii R. CHOLEWIŃSKIEGO, zdjętej w dniu 6 maja 1911 r.)

*Czosnek niedźwiedzi*¹⁾ (*Allium ursinum* L.), szeroko bardzo rozpowszechniony w Europie zachodniej, a zasięgający na wschód jej w głąb prowincji Nadbałtyckich, na Wołyń, Litwę, Podole, Bessarabię i dalej aż do gubernii Połtawskiej i Charkowskiej, gdzie jednak występuje tylko sporadycznie²⁾, stanowi nader charakterystyczne pokrycie całych polanek leśnych wyżyny Kielecko-Sandomierskiej³⁾. Już zdaleka daje on znać o sobie, a to dzięki ostremu i mocnemu zapachowi, jaki wydziela. Zapach zaś ten jest tak dalece przenikliwy, że mleko bydła, które zabłąka się wypadkiem na polany pokryte *Czosnkiem*, staje się wprost niemożliwe do użytku. Nie przeszkadza to jednak ludności miejscowej, zwłaszcza zaś pastuchom, używać jego cebulek (wydających na wiosnę bezlistny pęd kwiatonośny) do zaprawy potraw lub nawet spożywać je na surowo, choć następstwem tego jest przykry odór ciała przez czas nawet dłuższy.

Czosnek niedźwiedzi na Łysej i Bukowej górze, które najbogatszymi jego stanami poszczycić się mogą, trzyma się zwykle miejsc wilgotnych i cienistych. To też brzegi strumieni górskich gęsto nim porastają (tablica IV i tablica V), a stale towarzyszą mu *Żywce* (*Dentaria glandulosa* W. et K. lub *Dentaria bulbifera* L.; ten ostatni właśnie widać na tablicy IV na przednim jej planie), *Zawilce* (*Anemone nemorosa* L. i *Anemone ranunculoides* L.), *Szczawik pospolity* (*Oxalis Acetosella* L., kwitnący na pierwszym i drugim planie tablicy IV), *Piżmaczek* (*Adoxa Moschatellina* L.), *Słodziennica skrętołistna* (*Chrysosplenium alternifolium* L.), *Przelaszczka wiosenna* (*Hepatica triloba* Gilib.) i inne. Jedwabiste, delikatne, zlekka na brzegach faliste liście *Czosnku* warzy dotkliwie najlżejsza nawet susza, to też szeroko zakreślony na wiosnę jego zasięg maleje z biegiem czasu, gdyż ostoją rośliny tej pozostają tylko miejsca obficie w wodę zaopatrzone.

»Prodromus« Rostafińskiego podaje ze stanowisk znanych do 1872 roku tylko okolice Warszawy i Ojców⁴⁾, Eichler zaś i las Grabinę w Siedleckiem⁵⁾.

Poza granicami Europy⁶⁾, w której *Czosnek niedźwiedzi* zasięga aż do Szwecyi i Anglii, występuje on na Kaukazie i w Azji Mniejszej⁷⁾.

¹⁾ J. Jundziłł: (»Opisanie roślin w Litwie, na Wołyniu, Podolu i Ukrainie dziko rosnących etc.«) nazywa go *Czosnkiem leśnym*.

²⁾ S. S. Ganieszyn, l. c., p. 59.

³⁾ Patrz tablicę »Szczątków flory starszej na Wołyniu« u Paczoskiego, l. c., p. 126.

⁴⁾ J. Rostafiński, l. c., p. 30.

⁵⁾ B. Eichler: »Rzadkie rośliny z Siedleckiego«, *Wszechświat*, t. XI, 1892.

⁶⁾ W Rosyi występuje zrzadka na zachodzie i południu (p. I. Schmalhausen, l. c., p. 491).

⁷⁾ I. Schmalhausen, l. c., p. 491.

Tafel IV.

Allium ursinum L. auf den Abhängen des Łysica-Berges.

(Nach photographischer Aufnahme von R. CHOLEWIŃSKI am 6. Mai 1911.)

Allium ursinum L., welches sehr in West-Europa verbreitet ist und dessen östliche Verbreitungsgrenze sich bis in das Innere der Baltischen Provinzen, Wolhynien, Litthauen, Podolien, Bessarabien und weiter bis zum Gouv. Połtawa und Charków, wo es jedoch nur sporadisch vorkommt¹⁾, vorschiebt, bildet eine charakteristische Decke grosser Strecken der Kielce-Sandomierz'schen Gebirgskette. Schon von weitem kündigt es seine Anwesenheit an und zwar infolge seines scharfen und starken Geruches, den es verbreitet. Dieser Geruch ist so durchdringlich, dass die Milch der Kühe, die sich zufällig auf die mit *Allium ursinum* L. bedeckten Stellen verirren, ganz ungeniessbar ist. Dies hindert jedoch die hiesigen Bewohner, besonders die jungen Hirten, nicht *Allium ursinum* L. mitunter als Witrze der Speisen oder sogar roh zu geniessen, obgleich der ganze Körper des Menschen alsdann, während einer längeren Zeit, unangenehm riecht.

Allium ursinum L. hält sich auf dem Łysa- und Bukowa-Berge, die sich mit den reichsten Beständen dieser Pflanze rühmen können, an feuchte und schattige Stellen. Deswegen wächst es an den Ufern der Bäche scharenweise (Tafel IV und V), stets begleitet von *Dentaria glandulosa* W. et K. oder *Dentaria bulbifera* L. (diese letztere sieht man auf Tafel IV im Vordergrund), *Anemone nemorosa* L., *Anemone ranunculoides* L., *Oxalis Acetosella* L. (die im Vorder- und Hintergrund der Tafel blühend abgebildet ist), *Adoxa Moschatellina* L., *Chrysosplenium alternifolium* L., *Hepatica triloba* Gilib. und anderen.

Die seidenartigen, zarten, an den Rändern etwas gekräuselten Blätter von *Allium ursinum* L. zerstört sogar die schwächste Trockenheit der Atmosphäre, deswegen verringert sich auch sein im Frühling sehr ausgedehntes Verbreitungsgebiet mit der Zeit immer mehr, und als sein Hort bleiben nur die reichlich mit Wasser versehenen Stellen.

Rostafiński giebt in seinem »Prodromus« von den bis 1872 bekannten Standorten nur die Umgegend von Warschau und Ojców²⁾ an; Eichler dazu noch den Wald Grabina im Gouv. Siedlce³⁾.

¹⁾ S. S. Ganiešchyn, l. c., p. 59.

²⁾ J. Rostafiński, l. c., p. 30.

³⁾ B. Eichler: »Rzadkie rośliny z Siedleckiego«, *Wszechświat*, Bd. XI, 1892.



Czosnek niedźwiedzi (*Allium ursinum* L.)
na stokach Łysicy.



Tablica V.

Żywiec cebulkowy (*Dentaria bulbifera* L.) na północnym zboczu Łysicy.

(Według fotografii R. CHOLEWIŃSKIEGO, zdjętej w dniu 6 maja 1911 r.)

Ta wątła, delikatna a wyniosła roślina z łodygą przeszło łokciowej wysokości, występująca na górach Łysych najczęściej w towarzystwie *Czosnku niedźwiedziego* (*Allium ursinum* L.) lub *Żywca gruczołowatego* (*Dentaria glandulosa* W. et K.), czasami tworzy i samodzielne, rzadkie jednak stany, rozpostarte na próchnicowym podłożu. Na tablicy V-ej widzimy taki właśnie stan *Żywca cebulkowego*, posyty od spodu *Mchami*, *Zawilcem białym* (*Anemone nemorosa* L.), *Zawilcem żółtym* (*Anemone ranunculoides* L.) i *Szczawikiem pospolitym* (*Oxalis Acetosella* L.), tulącym się i wyżej wśród złomów kwarcytowych, z pośród których wyziera gdzieniegdzie *Paprotka pospolita* (*Polypodium vulgare* L.).

Żywiec cebulkowy rośnie w całej Europie środkowej z wyjątkiem gór wysokich; jest jednak w wielu prowincjach nadzwyczaj rzadki¹⁾. W Inflantach i Kurlandyi znamy zaledwie parę jego stanowisk, a mało co więcej wymieniają ich dla Prus. Również rzadko występuje on na Litwie, z wyjątkiem puszczy Białowieckiej, w której jest on dość pospolity. Bliżej ku Karpatom spotyka się częściej, a na górach tych, podobnie jak i w Tatrach, dochodzi do wysokości 1275 lub 1050 m²⁾.

Granica północna zasięgu *Żywca cebulkowego* »przecina« — jak twierdzi Łapczyński — »Skandynawię i Finlandyę północną; zachodnia dochodzi do oceanu Atlantyckiego; południowa trzyma się mniej więcej wybrzeży śródziemnomorskich, zostawiając wyspy włoskie poza zasięgiem. Granica wschodnia kieruje się z Finlandyi ku morzu Czarnemu«. Ponieważ, zdaniem Łapczyńskiego²⁾, pomiędzy środkową Rosyą i Kaukazem ciągną się wielkie, zupełnie bezleśne stopy, więc zasięg kaukaski zapewne jest od europejskiego oddzielny, ale przypuszczalnie łączy się ze środkowo-azyatyckim, którego stanowiska do Himalajów sięgają³⁾.

¹⁾ K. Łapczyński: »Zasięgi roślin krzyżowych etc.«, Pam. Fyzyogr., t. X, r. 1890.

²⁾ K. Łapczyński, l. c., p. 13.

³⁾ »Prodromus« Rostafińskiego podaje wzmiankę dość ogólnikową (»schattige, humose Laubwälder. Im n. Gb. selten, auss. häufiger«, p. 84).

Tafel V.

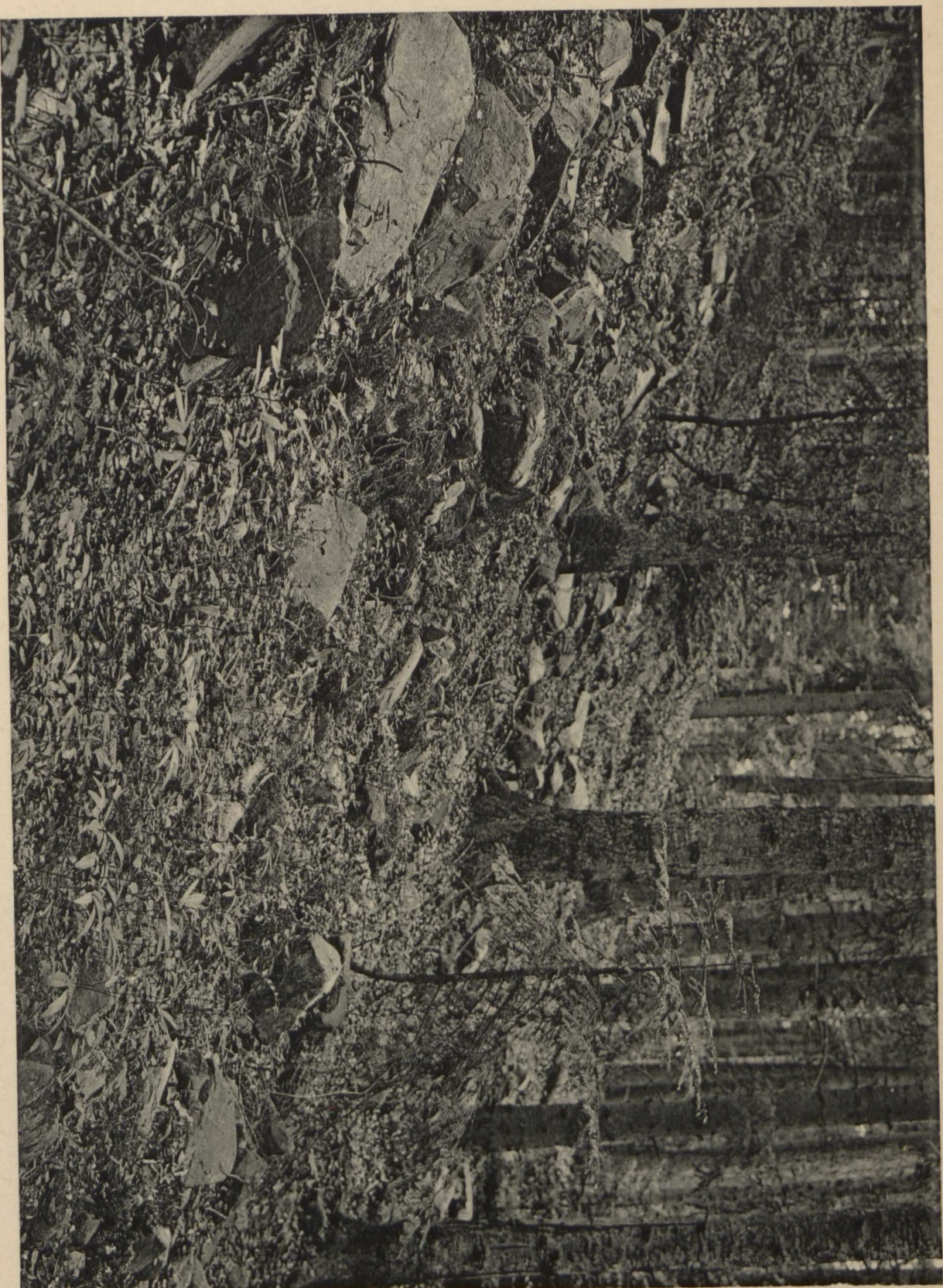
Dentaria bulbifera L. auf dem nördlichen Abhange des Łysica-Berges.

(Nach photographischer Aufnahme von R. CHOLEWICKI am 6. Mai 1911.)

Diese schwache, zarte, hoch emporschiessende Pflanze (ihr Stengel erreicht eine Höhe bis über eine Elle), die auf den Łyse-Bergen meist in Begleitung von *Allium ursinum* L. oder *Dentaria glandulosa* W. et K. wächst, bildet manchmal auch selbstständige, jedoch spärliche Bestände, die sich auf einem moderigen Grund ausbreiten. Auf Tafel V sieht man einen solchen spärlichen Bestand von *Dentaria bulbifera* L., auf einem Unterwuchs von Moosen, *Anemone nemorosa* L., *Anemone ranunculoides* L., *Oxalis Acetosella* L., die sich auch höher inmitten von Quarzitblöcken, zwischen denen hier und da *Polypodium vulgare* L. hervorragt, ausbreiten.

Dentaria bulbifera L. ist in Litthauen, mit Ausnahme des Białowieża-Urwaldes, wo sie ziemlich oft vorkommt, eine seltene Pflanze. Näher nach den Karpaten zu trifft man sie öfters und in diesen Bergen, sowohl als auch in der Tatra, steigt sie bis 1275 oder 1050 m¹).

¹) K. Łapczyński, l. c., p. 13.



*Żywiec cebulkowy (Dentaria bulbifera L.)
na północnem zboczu Łysicy.*



Tablica VI.

Żywiec gruczołowaty (*Dentaria glandulosa* W. et K.) i Czosnek niedźwiedzi (*Allium ursinum* L.)

na północnych stokach Łysicy.

(Według fotografii R. CHOLEWIŃSKIEGO, zdjętej w dniu 6 czerwca 1910 r.)

Żywiec gruczołowaty (*Dentaria glandulosa* W. et K.), rzadki bardzo na naszych równinach, częstszy zaś na górach i podgórzach, należy w pasmie Łysogórskim do stalszych jeszcze, niż *Żywiec cebulkowy* (*Dentaria bulbifera* L.), towarzysząc *Czosnku niedźwiedziego* (*Allium ursinum* L.). Z nim razem (patrz tablica VI, plan drugi) stroi on brzegi strumieni górskich, usłanych po brzegach mniejszymi lub większymi o startych kantach złomami kwarcytu, kryjąc w cieniu swych troistych, po 3 w okółku zebranych liści, osadzonych na półłokciowej, ku górze wzniesionej łodydze, gęste rzesze *Szczawiku pospolitego* (*Oxalis Acetosella* L.), *Zawilców* (*Anemone nemorosa* L. i *Anemone ranunculoides* L.), *Piżmaczka* (*Adoxa Moschatellina* L.), *Śledziennicy skrętolistnej* (*Chrysosplenium alternifolium* L.), a miejscami i *Poziomek* (*Fragaria vesca* L., które z prawej strony tablicy VI-ej wychylają się ku światłu z pod liści *Czosnku niedźwiedziego*).

Zasięg *Żywca gruczołowatego* jest stosunkowo niewielki. Według Łapczyńskiego¹⁾ »Góry Świętokrzyskie są stanowiskiem najdalej wysuniętem ku północy« a to dlatego, że wbrew danym Garckiego²⁾ północna granica zasięgu *Żywca gruczołowatego* (jak to wykazał Fick) przechodzi poprzez Śląsk. Z gór Świętokrzyskich linia graniczna tej rośliny ciągnie się nad San do Wólki Niedźwiedziej pod Leżajskiem, do Szkła, Boratyna, Krzemieńca, Żytomierza, Winnicy i Rajgrodu nad Bohem. Stamtąd przechodzi nad Dniestr, potem do Rumunii i Serbii, stanowiących najdalej południowe stanowiska *Żywca gruczołowatego*. Z Serbii linia jego graniczna przez Kroację i Węgry wkracza na Morawy, dalej na Śląsk austriacki i pruski³⁾.

Na Pokuciu pionowy zasięg jego dochodzi do wysokości 1605 m, w Tatrach zaś w okolicy Zakopanego do 1275 m nad poziomem morza⁴⁾.

¹⁾ K. Łapczyński, l. c., p. 12.

²⁾ Garcke (»Illustrirte Flora von Deutschland«) do krajów, w których występuje *Żywiec gruczołowaty*, zalicza też Poznańskie.

³⁾ Dla Królestwa »Prodromus« Rostafińskiego podaje następujące miejsca występowania *Żywca gruczołowatego*: Łysica, Św. Katarzyna, Ojców i Pieskowa Skała.

⁴⁾ K. Łapczyński, l. c., p. 12.

Tafel VI.

Dentaria glandulosa W. et K. und *Allium ursinum* L.
auf den nördlichen Abhängen des Lysica-Berges.

(Nach photographischer Aufnahme von R. CHOLEWIŃSKI am 6. Juni 1910.)

Dentaria glandulosa W. et K., sehr selten in unseren Tiefebeneu, öfters aber in den Bergen und auf Hügeln vorkommend, gehört in der Lysogóry-Gebirgskette zu den noch mehr als *Dentaria bulbifera* L. steuten Begleitern von *Allium ursinum* L. Mit ihm gemeinschaftlich (siehe: Tafel VI, Hintergrund) ziert sie die Ufer der Gebirgsbäche, die zwischen grösseren oder kleineren stumpfkantigen Quarzitblöcken fließen, und verbirgt im Schatten seiner dreifachen, gelappten, in einem Wirbel sitzenden, auf einem $\frac{1}{2}$ Elle langen, glatten Stengel befestigten Blätter dichte Scharen von *Oxalis Acetosella* L., *Anemone nemorosa* L., *Anemone ranunculoides* L., *Adoxa Moschatellina* L., *Chrysosplenium alternifolium* L. und stellenweise *Fragaria vesca* L. (die auf der rechten Seite der Tafel VI unter den Blättern von *Allium ursinum* L. hervorrageu, um in das Licht zu kommen).

Das Verbreitungsgebiet von *Dentaria glandulosa* ist nicht verhältnissmässig gross. Nach Łapczyński ¹⁾ ist die Świętykrzyż'sche Gebirgskette ihr am meisten nach Norden hervorragender Standort und zwar aus diesem Grunde, weil, entgegengesetzt der Meinung von Garcke ²⁾, seine nördliche Verbreitungsgrenze sich durch Schlesien zieht, wie dies Fick nachwies. Von den Świętykrzyż-Bergeu zieht sich die Verbreitungsgrenze dieser Pflanze bis zum Flusse San bei dem Orte Wólka Niedźwiedzia in der Nähe von Leżajsk, bis Szkoło, Boratyn, Krzemieniec, Żytomierz, Winnica, Rajgród am Boh. Von da aus geht sie nach dem Dniestr, alsdann nach Rumänien und Serbien.

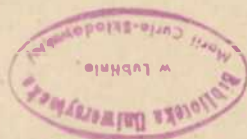
¹⁾ K. Łapczyński, l. c., p. 12.

²⁾ Garcke in »Illustrirte Flora von Deutschland« zählt zu ihrem Verbreitungsgebiet ebenfalls die Provinz Posen.



Zywiec gruczołowaty (*Dentaria glandulosa* W. et K.) i Czosnek niedźwiedzi
(*Allium ursinum* L.) na północnych stokach Łysicy.

Według fotografii R. Cholewińskiego, zdjętej w d. 6 czerwca 1910 r.
Wydanie z zapomocy Kasy imienia J. Mianowskiego.



Tablica VII.

Zarośla Paprotnika bagiennego (*Aspidium Thelypteris* Sw.) na torfowisku w pobliżu stacji drogi żelaznej w Suchedniowie.

(Według fotografii R. CHOLEWIŃSKIEGO, zdjętej w dniu 28 lipca 1909 r.)

Paproć ta, pospolita na torfiastych i bagnistych łąkach i w lasach w północnych i środkowych stronach Królestwa Polskiego, na południu jego znacznie rzadziej występuje¹⁾. W Suchedniowie wszakże tworzy ona na torfowisku w pobliżu stacji wspaniałe gęste zrzesczenia (p. tabl. VII) wespół z *Paprotnikiem ostroząbkowym* (*Aspidium spinulosum* Sw.), *Paprotnikiem grzebieniastym* (*Aspidium cristatum* Sw.), *Skrzypem leśnym* (*Equisetum silvaticum* L.), *Skrzypem błotnym* (*Equisetum palustre* L.) i *Skrzypem mułowym* (*Equisetum limosum* L.). Przeplatają je w wielu miejscach *Turzyce* (*Carex limosa* L., *C. teretiuscula* Good., *C. tomentosa* L., *C. stellulata* Good., *C. panicea* L., *C. flava* L., *C. vulgaris* Fr. i inne), *Trawy* (*Poa trivialis* L., *P. pratensis* L., *Agrostis vulgaris* With., *Ag. canina* L., *Phleum pratense* L., *Deschampsia caespitosa* PB.), *Sity* (*Juncus effusus* L., *J. lamprocarpus* Ehrh., *J. squarrosus* L., *J. conglomeratus* L.) lub *Palki szerokolistne* (*Typha latifolia* L., widać ją w głębi zarośli *Paprotnika bagiennego* na tablicy VII-ej²⁾); z gęstych zaś tych zarośli strzelają ku górze gałęzie *Olszy czarnej* (*Alnus glutinosa* Gaertn.), *Brzozy omszonej* (*Betula pubescens* Ehrh.), *Brzozy białej* (*Betula alba* L.) i *Wierzby wawrzynowej* (*Salix pentandra* L., p. tabl. VII).

Zasiąg *Paprotnika bagiennego* obejmuje całą Europę środkową, zachodząc w głąb środkowej Hiszpanii i Włoch; na północy linia graniczna jego idzie środkiem Anglii, Skandynawii i Finlandyi, wkracza dalej na Syberyę, sięga na Sachalin i w głąb Japonii; ciągnie się wzdłuż Himalajów, idzie następnie poprzez Tiań-Szań, Dżungaryę i Turkiestan, Afrykę południową i północną i Amerykę Północną³⁾.

¹⁾ J. Rostafiński: »Krytyczne zestawienie Paprotników Król. Polskiego«, p. 13. K. Drymmer notuje ją na bagnistej łące w SzydłóWKU. P. »Rośliny najbliższych okolic Kielc«, Pam. Fyzyogr., T. X.

²⁾ S. S. Ganieszyn, l. c., p. 34.

³⁾ I. Schmalhausen, l. c., p. 695.

Tafel VII.

Ansiedlung von *Aspidium Thelypteris* Sw. auf dem Torfmoore in der Nähe der Bahnstation Suchedniów.

(Nach photographischer Aufnahme von R. CHOLKWIŃSKI am 28. Juli 1909.)

Diese gemeine, auf torfigen und sumpfigen Wiesen und in Wäldern in dem nördlichen und mittleren Teile von Polen wachsende Farnpflanze ist im südlichen Polen ziemlich selten ¹⁾. In Suchedniów dagegen bildet sie auf dem Torfmoore in der Nähe der Bahnstation prächtige, dichte Ansiedlungen (siehe: Tafel VII) in Gemeinschaft mit *Aspidium spinulosum* Sw., *Aspidium cristatum* Sw., *Equisetum silvaticum* L., *Equisetum palustre* L. und *Equisetum limosum* L.

Diese Pflanzen-Vergesellschaftungen sind in vielen Stellen durchflochten mit *Carex limosa* L., *C. tereuscula* Good., *C. tomentosa* L., *C. stellulata* Good., *C. panicea* L., *C. flava* L., *C. vulgaris* Fr. und anderen, sowie mit *Poa trivialis* L., *P. pratensis* L., *Agrostis vulgaris* With., *Ag. canina* L., *Phleum pratense* L., *Deschampsia caespitosa* PB., *Juncus effusus* L., *J. lamprocarpus* Ehrh., *J. squarrosus* L., *J. conglomeratus* L., oder *Typha latifolia* L. (man sieht sie im Innern der Ansiedlungen von *Aspidium Thelypteris* Sw. auf Tafel VII ²⁾); aus diesen dichten Ansiedlungen schiessen die Zweige von *Alnus glutinosa* Gaertn., *Betula pubescens* Ehrh., *Betula alba* L., *Salix pentandra* L. (siehe: Tafel VII) empor.

¹⁾ J. Rostafiński: »Krytyczne zestawienie Paprotników Król. Polskiego«, p. 13. K. Drymmer verzeichnet sie auf der torfartigen Wiese bei Szydłówek. S. »Rośliny najbliższych okolic Kielc«, Pam. Fizyogr., Bd. X.

²⁾ S. S. Ganeschyn, l. c., p. 34.



Zarośla Paprotnika bagiennego (*Aspidium Thelypteris* Sw.)
na torfowisku w pobliżu stacyi drogi żelaznej w Suchedniowie.

Według fotografii R. Cholewińskiego, zdjętej w d. 28 lipca 1909 r.
Wydanie z zapomogi Kasy imienia J. Mianowskiego.



Tablica VIII.

Omieg austriacki (*Doronicum austriacum* Jcq.) na torfowisku suchedniowskim.

(Według fotografii R. CHOLEWIŃSKIEGO, zdjętej w dniu 16 maja 1910 r.)

Na brzegach torfowiska, położonego tuż przy stacy Suchedniów drogi żelaznej Nadwiślańskiej, wśród gęstych zarośli młodej *Olszy czarnej* (*Alnus glutinosa* Gaertn.), *Wierzb* (*Salix pentandra* L. i *Salix multinervis* Döll.) i *Szaktaka kruszyny* (*Rhamnus Frangula* L.) ocalało jedyne dla Królestwa Polskiego stanowisko *Omiega austriackiego* (*Doronicum austriacum* Jcq., p. tabl. VIII). Towarzyszą mu tutaj *Maliny* (*Rubus plicatus* Wh. et N.) o długich zwieszających się pędach i pięknych różowych kwiatach, *Paprocie* (*Aspidium spinulosum* Sw., *Asp. cristatum* Sw., *Asp. Thelypteris* Sw., *Asplenium Filix femina* Bernh., *Aspidium Filix mas* Sw., *Pteridium aquilinum* Kuhn), *Skrzypy* (*Equisetum pratense* Ehrh., *Equ. silvaticum* L., *Equ. palustre* L. i *Equ. limosum* L.), *Sity* (głównie *Juncus effusus* L.), *Trawy* (*Agrostis canina* L. i *Deschampsia caespitosa* PB.), *Borówka czernica* (*Vaccinium Myrtillus* L.), *Brusznica* (*Vaccinium Vitis idaea* L.), *Poziomka* (*Fragaria vesca* L.) wraz z *Siódmaczkiem* (*Trientalis europaea* L.), *Majownikiem* (*Majanthemum bifolium* Schm.) i *Szczawikiem kosopolitym* (*Oxalis Acetosella* L.)¹⁾.

Omieg austriacki — ten typowy przedstawiciel flory gór Hiszpanii, Włoch północnych, Francji, Bawarii, Austrii²⁾, Bułgarii i Rumunii, wysoko ponad swych towarzyszków zielnych na stanowisku suchedniowskim wyrasta, gdyż dosięga 1 $\frac{1}{4}$ metra wysokości. Jego sercowate ogonkowe liście dolne (p. tabl. VIII) są znacznie mniejsze od środkowych i górnych, które prócz wielkości różnią się jeszcze i pokrojem, u swej nasady bowiem posiadają skrzydła (p. tabl. VIII z lewej strony), z dwóch stron obejmujące łodygę.

Ze względu na wielkie podobieństwo, istniejące pomiędzy *Doronicum austriacum* Jcq. i *Doronicum macrophyllum* Fisch. S. Ganieszyn³⁾ wnioskuje, że są to dwa blizkie sobie zresztą bardzo gatunki, pochodzące z jednego wspólnego ośrodka, że zaś najbliższym sąsiadem stanowiska suchedniowskiego są Tatry, gdzie w okolicy Zakopanego, na Babiej górze, występuje *Omieg austriacki* często zarówno w dolinach, jak i na górach, na których zasięga pionowo do wysokości 200 m ponad poziomem morza⁴⁾, przeto przypuszczać wolno, że albo zawędrował on tutaj po kataklizmach lodowcowych z pobliskiej ostoi Świętokrzyskiej lub też przybył tu z odległych stosunkowo Tatr.

¹⁾ S. S. Ganieszyn, l. c., p. 32, a także: »O dwóch widach *Doronicum jugo-zapadnoj Rossii*«, *Russkij botaniczeskij żurnał*, N. 1—2, 1909.

²⁾ W Karpatach według F. Paxa występuje *Doronicum austriacum* Jcq. »in der Fichtenregion.... als Charaktergewächs.... Waldbachformation...« (Pax, l. c., p. 141).

³⁾ S. S. Ganieszyn, l. c., p. 33.

⁴⁾ K. Łapczyński: »Zasięgi pionowe niektórych roślin w części Tatr najbliższej Zakopanego«, *Pam. Fizyogr.*, t. X.

Tafel VIII.

Doronicum austriacum Jcq. auf dem Torfmoore von Suchedniów.

(Nach photographischer Aufnahme von R. CHOLEWIŃSKI am 16. Mai 1910.)

An den Ufern des bei der Station Suchedniów der Weichseleisenbahn gelegenen Torfmoors, inmitten dichter Büsche von jungen *Alnus glutinosa* Gaertn., *Salix pentandra* L., *Salix multinervis* Döll. und *Rhamnus Frangula* L., erhielt sich der einzige im Königreich Polen befindliche Standort von *Doronicum austriacum* Jcq. (siehe: Tafel VIII). Ihm gesellen sich hier zu: *Rubus plicatus* Wh. et N., mit langen herabhängenden Trieben und schönen rosafarbigen Blüten, *Aspidium spinulosum* Sw., *Asp. cristatum* Sw., *Asp. Thelypteris* Sw., *Asplenium Filix femina* Bernh., *Aspidium Filix mas* Sw., *Pteridium aquilinum* Kuhn, *Equisetum pratense* Ehrh., *Equ. silvaticum* L., *Equ. palustre* L., *Equ. limosum* L., *Juncus effusus* L., *Agrostis canina* L. u. *Deschampsia caespitosa* PB., *Vaccinium Myrtillus* L., *Vaccinium Vitis idaea* L., *Fragaria vesca* L., *Trientalis europaea* L., *Majanthemum bifolium* Schm. und *Oxalis Acetosella* L. ¹⁾

Doronicum austriacum Jcq., dieser typische Vertreter der Gebirgsflora von Spanien, Süd-Italien, Frankreich, Bayern, Oesterreich etc., schießt hoch über seine grünen Genossen auf dem Standort bei Suchedniów empor, da er eine Höhe von 1¼ m erreicht. Seine herzförmigen unteren Blätter (siehe: Tafel VIII) sind bedeutend kleiner, als die mittleren und oberen, die sich ausser durch ihre Grösse noch durch ihre Form unterscheiden, da die an ihrem Blattstiele befindlichen Flügel den Stengel (siehe: Tafel VIII links) von zwei Seiten umfassen.

Die grosse Ähnlichkeit zwischen *Doronicum austriacum* Jcq. und *Doronicum macrophyllum* Fisch. veranlasst Ganieschyn ²⁾ zu der Schlussfolgerung, dass dies zwei sehr verwandte, von einem gemeinschaftlichen Standort herrührende Arten sind; da aber der nächste Nachbar des Standortes von Suchedniów die Tatra ist, wo in der Gegend von Zakopane, auf dem Babia-Berge, *Doronicum austriacum* Jcq. sehr oft, sowohl auf den Bergen, als auch in den Thälern, vorkommt, wo seine Verbreitungsgrenze bis 200 m über dem Meeresspiegel reicht ³⁾, so darf man annehmen, dass es hier entweder nach der Eiszeit von dem naheliegenden Standorte der Świętykrzyż-Berge einwanderte, oder dass es von der verhältnissmässig weit entfernten Tatra nach hier kam.

¹⁾ S. S. Ganieschyn, l. c., p. 32, sowie: »O dwóch widach *Doronicum jugo-zapadnoj Rossii*«, Russkij botaniczeskij żurnal, N 1—2, 1909.

²⁾ S. S. Ganieschyn, l. c., p. 33.

³⁾ K. Łapczyński: »Zasięgi pionowe niektórych roślin w części Tatr najbliższej Zakopanego«, Pam. Fizyogr., Bd. X.



Omieg austriacki (*Doronicum austriacum* Jacq.)
na torfowisku suchedniowskim.

Według fotografii R. Cholewińskiego, zdjętej w d. 16 maja 1910 r.
Wydanie z zapomogi Kasy imienia J. Mianowskiego.

Tablica IX.

Kozłek (*Valeriana polygama* Auct. v. *Valeriana dioica* L.) na torfowisku w Suchedniowie.

(Według fotografii R. CHOLEWIŃSKIEGO, zdjętej w dniu 16 maja 1910 r.)

Tam, gdzie torfiaste mokradła suchedniowskie przykryły piaski napływowe rzeczne, stanowo występuje rzadki u nas a przez Rostafińskiego¹⁾ wcale nie notowany *Kozłek* (*Valeriana polygama* Auct., tablica IX-ta, na planie pierwszym i drugim bieleją jego bogate kwiatostany). Skromny jego zasięg obejmuje Wołyń, Polskę, gubernię Grodzieńską, prowincye Nadbałtyckie, Prusy, Śląsk i Morawy²⁾.

Wśród towarzyszków *Kozłka*, którzy wraz z nim objęli w swe posiadanie tereny Suchedniowa, na pierwszym miejscu postawić należy *Kaczymiec* (*Caltha palustris* L., duże sercowate jego liście widać wśród stanu *Kozłka* na tablicy IX-iej), dalej *Jaskry* (*Ranunculus Flammula* L., *Ran. acer* L., *Ran. repens* L.), *Niezapominajki* (*Myosotis caespitosa* Schultz, *Myos. palustris* Roth), *Fiołek błotny* (*Viola palustris* L.), *Przetacznik drobny* (*Veronica scutellata* L.), *Przetacznik bobowniczek* (*Veronica Anagallis* L.), wreszcie *Sity* (*Juncus atratus* Krock. i *Jun. alpinus* Vill.), *Trawy* (*Calamagrostis neglecta* Fr. i miejscami *Glyceria fluitans* R. Br.) i całe rzesze *Rosiczek* (*Drosera rotundifolia* L., *Dr. anglica* Hudson i *Dr. obovata* M. et K.), szczelnie przykrywających piaszczyste wilgotne podłoże. Tu również bardzo często występuje drobniotka *Lnica* (*Linaria vulgaris* Mill.), czasami całkowicie pokryta kwiatami pelorycznymi.

Kozłek (*Valeriana polygama* Auct. v. *Valeriana dioica* L.) wkracza też w Suchedniowie i na niewielką wysepkę, położoną pośród bagnistego torfowiska. Tutaj wazkiem pasmem na wszystkie rozchodzi się strony, pomiędzy *Olszą czarną* (*Alnus glutinosa* Gaertn.), *Szaktak kruszynę* (*Rhamnus Frangula* L.) i drobne *Sosny* (*Pinus silvestris* L.), ujęte od spodu *Wietlicą leśną* (*Asplenium Filix femina* Bernh.), *Skrzypami* (*Equisetum limosum* L. i *Equ. palustre* L.), *Bagnówką* (*Vaccinium uliginosum* L.), *Brusznicą* (*Vaccinium Vitis idaea* L.), *Wrzosem pospolitym* (*Calluna vulgaris* Salisb.), *Bagnem* (*Ledum palustre* L.) i całym szeregiem innych roślin, znamienych dla torfiastych leśnych zespołów.

¹⁾ J. Rostafiński: »Prodrumus Florae Polonicae«.

²⁾ I. Schmalhausen, l. c., p. 22.

Tafel IX.

Valeriana polygama Auct. v. *Valeriana dioica* L. auf dem Torfmoore bei Suchedniów.

(Nach photographischer Aufnahme von R. CHOLRWIŃSKI am 16. Mai 1910.)

Dort, wo das Torfmoor von Suchedniów von angeschwemmtem Flusssand bedeckt wird, wächst bestandartig die bei uns seltene und von Rostafiński ¹⁾ gar nicht notirte *Valeriana polygama* Auct. (Tafel IX; im Vorder- und Hintergrund heben sich ihre weissen Blüten hervor). Ihr bescheidenes Verbreitungsgebiet umfasst Wolhynien, Polen, das Gouv. Grodno, die Baltischen Provinzen, Preussen, Schlesien und Mähren ²⁾.

Zu den Gefährten von *Valeriana polygama* Auct., die gemeinschaftlich mit ihr das Terrain von Suchedniów in Besitz genommen haben, gehört in erster Stelle *Caltha palustris* L. (ihre grossen, herzförmigen Blätter sieht man auf Tafel IX inmitten der Bestände von *Valeriana polygama* Auct.), ferner *Ranunculus Flammula* L., *Ran. acer* L., *Ranun. repens* L., *Myosotis caespitosa* Schultz *Myos. palustris* Roth, *Viola palustris* L., *Veronica scutellata* L., *Veronica Anagallis* L., *Juncus atratus* Krock. und *Jun. alpinus* Vill., Gräser (wie: *Calamagrostis neglecta* Fr. und stellenweise *Glyceria fluitans* R. Br.) und Scharen von *Drosera rotundifolia* L., *Dr. anglica* Hudson und *Drosera obovata* M. et K., die dicht den sandigen, feuchten Boden bedecken. Hier kommt sehr oft *Linaria vulgaris* Mill. vor, die manchmal vollständig mit pelorischen Blüten bedeckt ist. *Valeriana polygama* Auct. wächst bei Suchedniów auch auf einer kleinen inmitten eines Torfmoores gelegenen Insel. Hier zieht sie sich, in schmalen Streifen, nach allen Seiten, zwischen *Alnus glutinosa* Gaertn., *Rhamnus Frangula* L. und kleinen *Pinus silvestris* L., hin, die von unten mit *Asplenium Filix femina* Bernh., *Equisetum limosum* L. und *Equ. palustre* L., *Vaccinium uliginosum* L., *Vaccinium Vitis idaea* L., *Calluna vulgaris* Salisb., *Ledum palustre* L. und einer ganzen Reihe anderer, für Torfmoore und Wälder typischer Pflanzen bewachsen sind.

¹⁾ J. Rostafiński: »Prodromus Florae Polonicae«.

²⁾ I. Schmalhausen, l. c., p. 22.



Kozłek (*Valeriana polygama* Auct. v. *Valeriana dioica* L.)
na torfowisku w Suchedniowie.

Według fotografii R. Cholewińskiego, zdjętej w d. 16 maja 1910 r.
Wydanie z zapomogi Kaey imienia J. Mirowskiego.



Tablica X.

Gnidosz leśny (*Pedicularis silvatica* L.) na brzegu torfowiska w Suchedniowie.

(Według fotografii R. CHOLEWIŃSKIEGO, zdjętej w dniu 6 czerwca 1910 r.)

Gnidosz leśny (*Pedicularis silvatica* L.) jest trzecią¹⁾ z kolei na terenie suchedniowskim rośliną o charakterze wybitnie zachodnio-europejskim. Zasięg jego bowiem, obejmując Europę środkową i północną, Szwajcaryę i Transylwanię²⁾, wkracza w Królestwo³⁾ i sporadycznie tylko występuje na Litwie i Wołyniu.

W Suchedniowie, na zachodnim brzegu turzycowo trawiastego torfowiska, *Gnidosz leśny* występuje bardzo obficie (p. tablica X, plan pierwszy i drugi). Jego płózące się, a na różne strony powyginane pędy, pokryte, podobnie jak i pęd główny, sterzcący ku górze, pierzastymi liśćmi, na wierzchołkach swych tworzą bogate gęste kwiatostany (p. tablica X) o jasno-amarantowej koronie kwiatowej. Towarzyszą mu na torfowisku suchedniowskim i zwykły *Gnidosz błotny* (*Pedicularis palustris* L.), *Fiołek błotny* (*Viola palustris* L., widać jego liście z lewej strony tablicy X-tej), *Komonica błotna* (*Lotus uliginosus* Schk.) i *Sit twardawy* (*Juncus squarrosus* L.) wespół z *Izgrzycą* (*Triodia decumbens* PB. v. *Sieglingia decumbens* Bernh.), w które *Gnidosz leśny* zaszywa się szczególnie.

¹⁾ Pierwsza to Omieg austriacki (*Doronicum austriacum* Jcq.), druga Kozłek (*Valeriana polygama* Auct.).

²⁾ I. Schmalhausen, l. c., p. 287.

³⁾ »Prodrumus« wylicza następujące miejscowości: Tykocin, Opalin, Szczebrzeszyn, Zwierzyniec, Radom, Kielce, Św. Krzyż, Ojców.

Tafel X.

Pedicularis silvatica L. auf dem Torfmoore bei Suchedniów.

(Nach photographischer Aufnahme von R. CHOLEWIŃSKI am 6. Juni 1910.)

Pedicularis silvatica L. auf dem Terrain von Suchedniów ist in dritter Linie eine Pflanze mit ausgeprägt westeuropäischen Charakter¹⁾. Ihr Verbreitungsgebiet umfasst: Mittel- und Nord-Europa, die Schweiz, Transsylvanien²⁾, Polen³⁾; nur stellenweise kommt diese Pflanze auch in Litthauen und Wolhynien vor. In Suchedniów, auf dem westlichen Ufer des mit *Carex* bewachsenen Torfmoores, wächst *Pedicularis silvatica* L. sehr üppig (siehe: Tafel X, Vorder- und Hintergrund). Ihre kriechenden, nach allen Seiten umgebogenen, mit gefiederten Blättern besetzten Triebe tragen üppige, dichte Blütenstände (siehe: Tafel X) mit hell-rosenrot-farbigen Blumenkronen. Sie begleitet auf dem Torfmoore von Suchedniów *Pedicularis palustris* L., *Viola palustris* L. (ihre Blätter sieht man auf Tafel X, links), *Lotus uliginosus* Schk., *Juncus squarrosus* L., in Gemeinschaft mit *Triodia decumbens* PB. v. *Sieglingia decumbens* Bernh., zwischen denen sich *Pedicularis silvatica* L. dicht einnistet.

¹⁾ In erster Linie: *Doronicum austriacum* Jcq., in zweiter *Valeriana polygama* Auct.

²⁾ I. Schmalhausen, l. c., p. 287.

³⁾ Im »Prodromus« sind folgende Stellen aufgezählt: Tykocin, Opalin, Szczebrzeszyn, Zwierzyniec, Radom, Kielce, Święty Krzyż, Ojców.



Gnidosz leśny (Pedicularis silvatica L.)
na brzegu torfowiska w Suchedniowie.

Według fotografii R. Cholewińskiego, zdjętej w d. 6 czerwca 1910 r.
Wydanie z zapomogi Kasy imienia J. Mianowskiego.



Biblioteka Uniwersytetu
M. CURIE-SKŁODOWSKIEJ
w Lublinie

~~171040~~ z 3

mas. 24702 / 3

Zeszyty następne obejmą roślinność wyżyny Krakowsko-Wieluńskiej
i Roztocza Lwowsko-Tomaszowskiego.