

MAŁGORZATA FLAGA

*Tendencje zmian ruchu naturalnego w województwie lubelskim  
na przełomie XX i XXI wieku*

Tendencies of changes in the natural movement in the Lublin voivodship at the turn  
of the 20th century

Słowa kluczowe: województwo lubelskie, przejście demograficzne, ruch naturalny

Key words: Lublin voivodship, demographic transition, natural movement

WSTĘP

Województwo lubelskie należy do słabiej zaludnionych obszarów Polski. W roku 2006 zamieszkiwało je 2172,8 tys. osób, co stanowiło 5,8% ogółu ludności całego państwa. Gęstość zaludnienia wynosiła 86 os./km<sup>2</sup>, co przy średniej gęstości kraju 122 os./km<sup>2</sup> plasowało województwo na jednej z końcowych pozycji. Ponadto Lubelskie jest regionem słabo zurbanizowanym, bowiem w miastach skupia się mniej niż połowa (48%) jego mieszkańców. Ze względu na wybitnie rolniczy charakter zachodzące tu procesy ludnościowe są szczególnie ważne dla jego przyszłości i spełnianych na rzecz całego kraju funkcji żywicielskich.

W latach 90. XX wieku na obszarze województwa lubelskiego, podobnie jak na wielu obszarach Polski, wystąpiły negatywne tendencje w zakresie niektórych wskaźników ruchu naturalnego. Za zasadnicze elementy tych przemian należy uznać zmniejszenie częstości oraz przesunięcie wieku zawierania małżeństw, spadek dzietności i wynikające z niego ograniczenie liczby urodzeń, a także obniżanie się przyrostu naturalnego. Jednocześnie jednak wzrosła

przeciętna długość trwania życia ludzi, dzięki czemu nastąpiła nieznaczna poprawa wskaźników umieralności (Potrykowska 2007).

Powyższe zmiany były z jednej strony rezultatem procesów ogólnokrajowych, tj. wejścia Polski w fazę tzw. drugiego przejścia demograficznego, dla którego charakterystyczne jest generalne zmniejszenie małżeńskość i płodności, przy niewielkich wahaniami śmiertelności (Kotowska 1998, *Przemiany demograficzne w Polsce...* 1999). Z drugiej strony – wiązały się one z powojennymi, w tym zwłaszcza współczesnymi, procesami społecznymi i gospodarczymi w regionie. Długoletni intensywny odpływ ludności młodej z obszaru województwa lubelskiego spowodował ukształtowanie się tutaj stosunkowo starej struktury demograficznej ludności (Barwińska 1971, Eberhardt 1989, Mischuk 1993, Potrykowska 2003), która w dużym stopniu wpływa na procesy ruchu naturalnego. Niekorzystne zjawiska demograficzne w województwie zostały utrwalone i wzmocnione w latach 90. ubiegłego wieku w związku z transformacją ustrojową w kraju i trudną sytuacją ekonomiczną regionu lubelskiego.

Początek XXI wieku przyniósł odwrócenie dotychczas obserwowanych spadkowych trendów w zakresie małżeństw i urodzeń. Wyraźne zwiększenie liczby zawieranych związków małżeńskich oraz rodzących się dzieci, przy stosunkowo stałej liczbie zgonów, przełożyło się także na poprawę wskaźników przyrostu naturalnego w województwie.

W niniejszym opracowaniu poddano analizie wielkości elementów ruchu naturalnego w województwie lubelskim w latach 1990–2006. Pozwoliło to na rozpoznanie i porównanie głównych tendencji przebiegu zmian w ruchu naturalnym w początkowym okresie transformacji ustrojowej oraz podczas stabilizacji sytuacji politycznej i gospodarczej w kraju. Ponadto wskazano różnice pomiędzy miastami a obszarami wiejskimi województwa, a także zbadano współczesny przestrzenny rozkład poszczególnych wskaźników ruchu naturalnego w miastach i gminach regionu.

## MAŁŻEŃSTWA I ROZWODY

Spadek liczby zawieranych związków małżeńskich, zapoczątkowany już pod koniec lat 70. XX w., wyraźnie nasilił się w okresie przemian społeczno-gospodarczych lat 90. Otwarcie się Polski na Zachód nie pozostało bez wpływu na obyczajowość i poglądy, zwłaszcza młodych ludzi, co do zakładania rodziny. Kontakty z krajami zachodnioeuropejskimi przyczyniły się do przejmowania tamtejszych wzorców oraz stylu życia i zaowocowały późniejszym wiekiem osób zawierających małżeństwa, mniejszą liczbą zalegalizowanych

związków, a także nasileniem rozwodów. Trzeba przy tym zauważyć, że w woj. lubelskim skala zmian tych dwóch zjawisk była podobna. Na przestrzeni lat 1990–2003 liczba rozwodów w przeliczeniu na 1000 ludności zwiększyła się o 20%, zaś liczba małżeństw spadła o 22 % (tab. 1).

Tab. 1. Małżeństwa zawarte i rozwiązane w woj. lubelskim w latach 1990, 1995, 2003 i 2006  
Marriages and divorces in the Lublin voivodship in the years 1990, 1995, 2003 and 2006

Lata	Małżeństwa zawarte Liczba bezwzględna/na 1000 ludności			Małżeństwa rozwiązane przez rozwód Liczba bezwzględna/na 1000 ludności		
	ogółem	miasta	wieś	ogółem	miasta	wieś
1990	15195/6,9	5729/–	9466/–	1755/1,0	1183/1,2	572/0,5
1995	12115/5,4	5057/5,0	7058/5,7	1244/0,6	876/0,7	368/0,3
2003	11942/5,4	5489/5,4	6453/5,4	1829/0,8	1342/1,3	487/0,4
2006	13534/6,2	6270/6,2	7264/6,2	1917/0,9	1227/1,2	690/0,6

Źródło: *Rocznik Demograficzny...* 2000, 2004, 2007, *Rocznik Statystyczny...* 2000, 2004, 2007

Jeszcze w połowie lat 90. na obszarach wiejskich województwa zostało zarejestrowanych więcej małżeństw aniżeli w miastach, ale już na początku obecnej dekady różnice te zanikły (por. tab. 1). Wiązało się to ze zwiększeniem liczby małżeństw zawieranych w miastach oraz ich spadkiem na wsi. Przyczyną zmniejszającej się liczby małżeństw na terenach wiejskich należy doszukiwać się przede wszystkim w zaburzonej strukturze demograficznej tamtejszej ludności. Gminy wiejskie w niektórych częściach województwa są już od dawna uważane za tereny o silnie zdeformowanej strukturze płci i wieku ludności, co jest skutkiem wyraźnie selektywnych migracji (Barwińska 1971, Eberhardt 1989, Miszczuk 1993). W związku z tym, że wieś opuszczały głównie kobiety w wieku produkcyjnym, a pozostawały kobiety z najmłodszych i najstarszych grup wiekowych oraz mężczyźni, w rezultacie w 1999 r. prawie 54% gmin regionu lubelskiego cechowało się brakiem kobiet w wieku matrymonialnym. Tym samym pojawił się tam częsty na obszarach wiejskich problem „żony dla rolnika” (Lisowicz 2003).

Z kolei wśród ludności miejskiej przez cały rozpatrywany okres częściej dochodziło do rozwodów, których w 2003 r. było 3-krotnie więcej aniżeli na wsi (tab. 1). W tym przypadku różnice wynikały raczej z mentalności ludzi. Pomimo istotnych zmian w zwyczajach i postawach społecznych ludność wiejska w przeciwieństwie do mieszkańców miast wciąż przejawia silne przywiązanie do tradycyjnego obrazu małżeństwa i rodziny, a rozwody są mało akceptowane.

Po roku 2003 w województwie nastąpiła zmiana w dotychczasowych procesach. Przede wszystkim wzrosła liczba małżeństw, w jednakowym stopniu w miastach i na wsi (tab. 1). Ponadto osłabło tempo zwiększania się liczby rozwodów, a co szczególnie zasługuje na podkreślenie – w miastach zaczęła ona nawet spadać. Na taką sytuację złożyły się prawdopodobnie dwa zasadnicze czynniki. Jako pierwszy można uznać wchodzenie w wiek zawierania małżeństw licznych roczników kolejnego wyżu demograficznego. Drugi z kolei czynnik miał charakter ekonomiczny i wiązał się z generalną poprawą warunków życia ludności, jaka następowała wraz ze zmianami gospodarczymi w kraju. Poczucie stabilizacji ekonomicznej i pewności bytu wzmocniło wśród młodych ludzi chęci do zakładania rodziny i posiadania potomstwa.

#### URODZENIA

Współczynnik urodzeń w woj. lubelskim w latach 90. kształtował się pod wpływem kilku czynników. Pierwszym z nich była liczba zawieranych małżeństw. Jak się bowiem okazuje, pomimo obserwowanego w ostatniej dekadzie wzrostu urodzeń pozamałżeńskich, nadal najwięcej dzieci „rodzi się w rodzinach tworzonych przez prawnie zawarte związki małżeńskie – w początkowych latach trwania małżeństwa” [www.stat.gov.pl].

Drugim czynnikiem była płodność kobiet, której zmiany w województwie nawiązywały do tendencji ogólnokrajowych. Jeszcze na początku lat 90. współczynnik ogólnej dzietności kobiet na Lubelszczyźnie wynosił 2,3 (*Ludność i struktura...*, 1999). Jednak potem systematycznie się zmniejszał i w 2006 r. osiągnął wartość 1,3, powodując tym samym zawężoną reprodukcję ludności. Tradycyjnie wyższy współczynnik dzietności notowano na obszarach wiejskich (1,4) w porównaniu z miastami (1,2), ale i tam nie gwarantował on prostej zastępowalności pokoleń (*Rocznik Demograficzny...*, 2007).

Zmniejszenie ogólnej płodności kobiet było wynikiem m.in. wzrostu przeciętnego wieku rodzących kobiet z 26,8 lat w 1990 r. do 27,3 lat w 2003 r. oraz wieku kobiet rodzących pierwsze dziecko z 23,6 do 24,9 lat. Stało się to przyczyną przesunięcia najwyższej płodności kobiet z grupy wieku 20–24 lata do grupy 25–29 lat [www.stat.gov.pl]. Taka sytuacja była rezultatem zmian w mentalności młodych ludzi, którzy coraz częściej na pierwszym miejscu stawiali karierę zawodową i stabilizację ekonomiczną, a założenie rodziny i posiadanie dzieci odkładali na późniejszy czas. Było to widoczne zwłaszcza wśród mieszkańców miast. Obniżenie płodności wiązało się również ze skutkami przemian ekonomicznych w kraju, tj. wysokimi kosztami posiadania

potomstwa przy niewielkich zarobkach czy też niepewną sytuacją ekonomiczną i niemożnością utrzymania rodziny (Kurkiewicz, Stonawski, Węgrzyn 2004).

Kolejnym istotnym czynnikiem warunkującym urodzenia była struktura wieku ludności – wyraźnie mniejsza liczba urodzeń była obserwowana na obszarach o wysokim odsetku ludności starej.

W 2006 r. liczba urodzeń w województwie wyniosła 21,5 tys. i w stosunku do roku 1995 spadła o ok. 5 tys., czyli 19%. Natomiast w porównaniu z rokiem 2003 była już wyższa, chociaż zaledwie o 200 osób (www.stat.gov.pl).

Jeśli chodzi o współczynniki urodzeń w województwie lubelskim, to przez długi czas ulegały one szybkiemu spadkowi (tab.2). W okresie 1990–2003 stopa urodzeń zmalała o ok. 6‰ i wyniosła wówczas 9,7‰. W kolejnych latach podlegała już niewielkim wahaniom, w dodatku o tendencjach wzrostowych i ostatecznie w 2006 r. miała wartość 9,9‰ (w Polsce 9,8‰). Taki zdecydowany przyrost liczby urodzeń w ostatnich latach był rezultatem realizacji przez kobiety odkładanych uprzednio decyzji o posiadaniu dziecka. Ponadto wynikał on z wejścia w okres rozrodczy kobiet należących do pokolenia wyżu demograficznego z przełomu lat 70. i 80. (Potrykowska 2007).

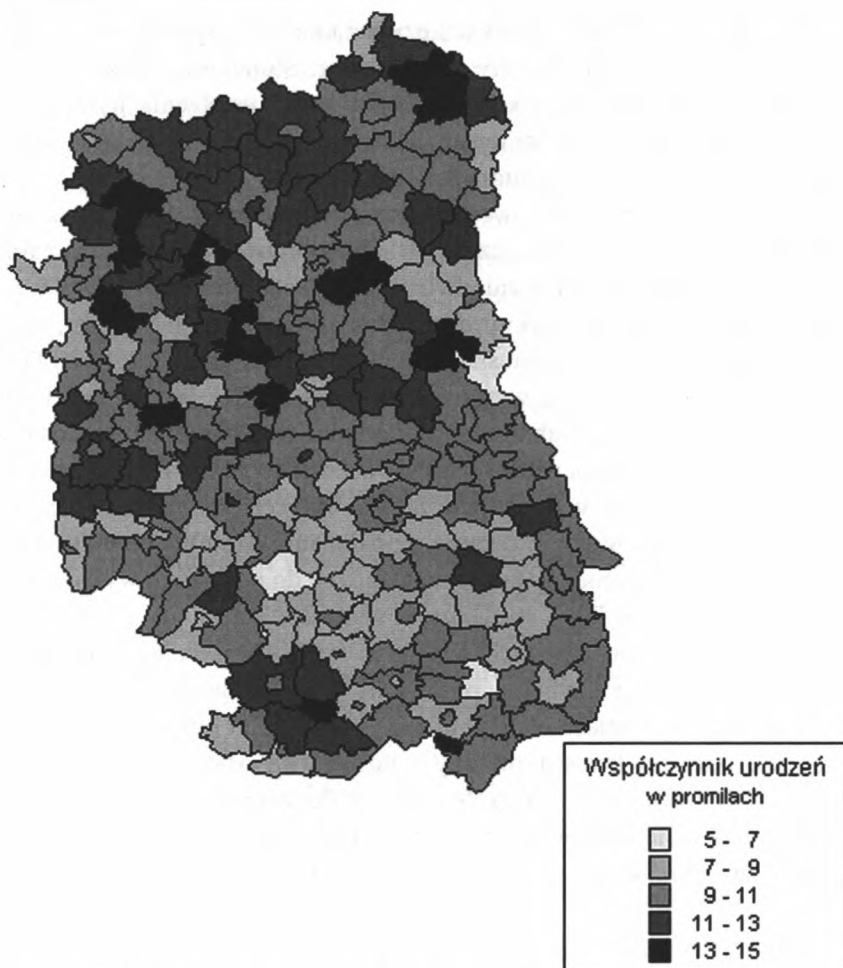
Pomimo tego, że na terenach wiejskich województwa lubelskiego stopa urodzeń zmniejszała się szybciej, przez cały czas osiągała tam jednak nieco wyższe wartości niż w miastach. Był to zapewne rezultat odmiennego podejścia ludności wiejskiej do kwestii rodziny i potomstwa oraz większej płodności kobiet na wsi (Potrykowska 2007). Należy z kolei zauważyć, że ogólny wzrost stopy urodzeń w województwie lubelskim po roku 2003 był wynikiem pewnego „ożywienia” w zakresie urodzeń i zwiększenia ich współczynników w miastach (tab. 2).

W roku 2006 pod względem poziomu urodzeń województwo lubelskie dzieliło się na dwie odrębne części (ryc. 1). Obraz ten był w dużej mierze

Tab. 2. Współczynniki urodzeń w województwie lubelskim w latach 1990, 1995, 2003 i 2006  
Birth rates in the Lublin voivodship in the years 1990, 1995, 2003 and 2006

Lata	Urodzenia na 1000 ludności		
	ogółem	miasta	wieś
1990	16,4	14,1	16,5
1995	11,8	10,4	13,0
2003	9,7	9,0	10,2
2006	9,9	9,5	10,2

Źródło: *Ludność i struktura...* 1999, *Rocznik Demograficzny...* 2004, www.stat.gov.pl



Ryc. 1. Współczynnik urodzeń w gminach woj. lubelskiego w 2006 r. Źródło: [www.stat.gov.pl](http://www.stat.gov.pl)  
Birth rates in gminas of the Lublin voivodship in 2006

odzwierciedleniem zróżnicowania struktury wieku ludności. W części północnej przeważały gminy, w których współczynniki urodzeń kształtowały się powyżej wartości średniej dla województwa. Utworzyły one kilka skupień: pierwsze – na granicy powiatu łukowskiego, lubartowskiego i ryckiego (m.in. gminy: Adamów, Jeziorzany, Kłoczew, Krzywda, Tarnogród); kolejne – dosyć rozległe – w powiatach białskim, łukowskim i radzyńskim (Drelów, Kąkolewnica Wschodnia, Trzebieszów, Wołyń) oraz niewielkie skupienie na północnym wschodzie województwa, w skład którego weszły gminy: Janów Podlaski, Rokitno, Terespol i Zalesie. Większość z tych jednostek zaliczana jest do stosunkowo młodych

demograficznie, przez co zawsze odznaczała się porównywalnie wysokim poziomem urodzeń.

Z kolei w południowej i centralnej części województwa powstał wyraźny region utworzony przez gminy o niskich współczynnikach urodzeń (ryc. 1). Obejmował on południową część województwa chełmskiego, m.in. gminy Krasnystaw-wieś, Kraśniczyn, Siennica Różana, Wojsławice, ale przede wszystkim teren dawnego województwa zamojskiego, w tym dwie gminy o najniższej stopie urodzeń: Turobin (5,6‰) oraz Rachanie (6,7‰). Obszar ten miał swoje przedłużenie w kierunku zachodnim, na pograniczu dawnego woj. tarnobrzesciego i lubelskiego (gminy Annopol, Batorz, Dzierzkowice, Zakrzówek).

Wymienione gminy należą do janowsko-hrubieszowskiego oraz roztoczańskiego obszaru depopulacyjnego, z którego już po II wojnie światowej miał miejsce intensywny odpływ ludności młodej (Eberhardt 1989). W rezultacie są to obszary, na których odsetek ludności po 60 roku życia jest szczególnie wysoki, nie tylko w skali województwa, ale także całego kraju (Mikulec 2007). W 2002 r. wahał się on tam od 20 do 31% (www.stat.gov.pl).

## ZGONY

Jak już wspomniano, Lubelszczyzna od dawna należy do grupy regionów starych pod względem demograficznym. Pomimo tego stopa zgonów w województwie utrzymywała się na dosyć stałym poziomie, a nawet uległa niewielkiemu obniżeniu (por. tab. 3). Sytuację taką można tłumaczyć pewnymi

Tab. 3. Współczynniki zgonów w województwie lubelskim w latach 1990, 1995, 2003 i 2006  
Deaths rates in the Lublin voivodship in the years 1990, 1995, 2003 and 2006

Lata	Zgony na 1000 ludności		
	ogółem	miasta	wieś
1990	10,8	8,1	12,9
1995	10,7	8,0	13,0
2003	10,4	8,0	12,4
2006	10,4	8,4	12,1

Źródło: *Ludność i struktura...* 1999, *Rocznik Demograficzny...*, 2004, www.stat.gov.pl

pozytywnymi zjawiskami demograficznymi, jakie pojawiły się w Polsce, a więc także na Lubelszczyźnie w latach 90. Należą do nich wzrost przeciętnej długości życia ludzi oraz zmniejszenie śmiertelności niemowląt (Kurkiewicz, Stonawski, Węgrzyn 2004, Potrykowska 2007). W roku 2006 średnia długość życia

mężczyzn w województwie lubelskim wynosiła 70,3 roku i była o ponad 3 lata dłuższa niż w roku 1990. Natomiast przeciętna długość życia kobiet wzrosła o ok. 4 lata i w 2006 r. wynosiła 80,2 roku (*Rocznik Statystyczny Woj. Lubelskiego...*, 2004, [www.stat.gov.pl](http://www.stat.gov.pl)).

W wyniku poprawy warunków życia, dostępu do usług medycznych oraz wzrostu poziomu edukacji i świadomości medycznej matek w Polsce nastąpiło zdecydowane obniżenie wskaźnika umieralności niemowląt (Kurkiewicz, Stonawski, Węgrzyn 2004). Dotyczyło to również miast i obszarów wiejskich Lubelszczyzny. O ile w 1990 r. na 1000 urodzonych dzieci umierało przeciętnie 17 w miastach i 20 na wsi, to w 2006 r. liczba ta wynosiła 6 (*Ludność i struktura...* 1999, [www.stat.gov.pl](http://www.stat.gov.pl)).

Liczba zgonów w województwie lubelskim w 2006 r. wyniosła 22,7 tys., a więc była niższa o prawie 2 tys. osób w porównaniu z 1995 r. (spadek o 6%) i o 200 osób w stosunku do 2003 r. ([www.stat.gov.pl](http://www.stat.gov.pl)).

Współczynnik zgonów, który w 2006 r. przekraczał 10‰ (w Polsce wynosił średnio 9,7‰), utrzymywał się od początku lat 90. na stosunkowo stałym poziomie (tab. 3). Wiązało się to nie tylko z mało zmienną liczbą zgonów, ale również z generalnym spadkiem liczby ludności w województwie. Bardziej stabilne były współczynniki zgonów w miastach Lubelszczyzny, gdzie nieznacznie wzrosły na przestrzeni badanego okresu, natomiast na wsi ulegały one wyraźniejszym wahaniom, przy czym ostatecznie zmniejszyły się (tab. 3).

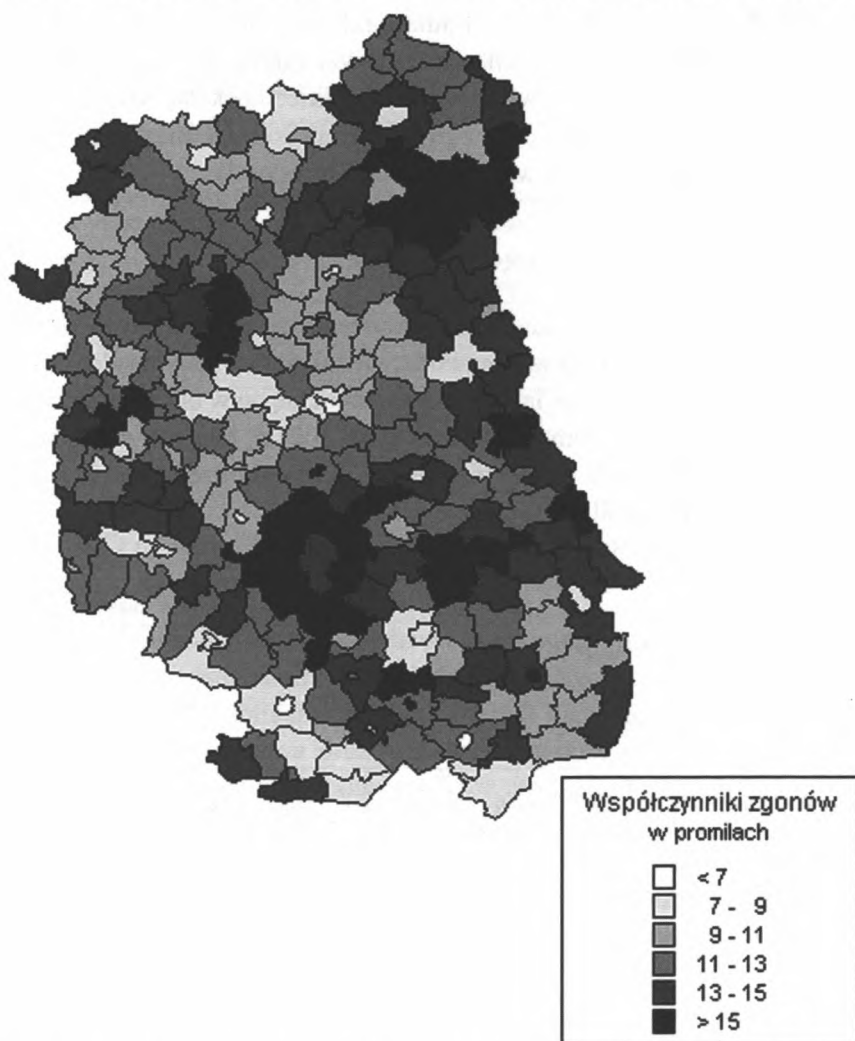
Warto w tym miejscu wspomnieć o powszechnym współcześnie zjawisku nadumieralności mężczyzn, które w woj. lubelskim jest szczególnie widoczne. W 1999 r. w miastach poziom umieralności mężczyzn przewyższał wskaźnik dla kobiet o ok. 87%, natomiast na obszarach wiejskich był on ponaddwukrotnie wyższy (Stępień 2001).

W ujęciu przestrzennym wartości współczynnika zgonów w woj. lubelskim wyraźnie nawiązują do odsetka ludności w wieku powyżej 60 lat. Niskie współczynniki zgonów (poniżej 9‰) notowane były w większości miast województwa i często w otaczających je gminach wiejskich. Tak było w przypadku chociażby Lublina oraz sąsiadujących z nim gmin: Jastków, Mełgiew, Niemce i Wólka, a także niektórych obszarów na Roztoczu (ryc. 2). W ostatnich latach obserwuje się bowiem odmładzanie struktury wieku w gminach podmiejskich. Z jednej strony jest to rezultat braku pracy w miastach i ograniczenia emigracji ludzi młodych ze wsi, z drugiej zaś – współczesnych tendencji osadniczych, polegających na przenoszeniu się młodych mieszkańców z miast do stref podmiejskich.



Wyodrębniającą się grupę utworzyły też gminy na północy województwa, leżące na granicy powiatów bialskiego, łukowskiego i radzyńskiego, które, jak już wcześniej wspomniano, uważane są za młode demograficznie.

Obszary o najwyższych współczynnikach zgonów, powyżej 15%, znajdowały się w centralnej części obecnego woj. lubelskiego, na granicy pomiędzy dawnymi województwami: chełmskim, lubelskim i zamojskim (ryc. 2). Były to takie gminy, jak: Krzczonów, Turobin, Wysokie i Zakrzew, a także położone bardziej na wschód: Kraśniczyn, Łopiennik Górny, Skierbieszów i Wojsławice.



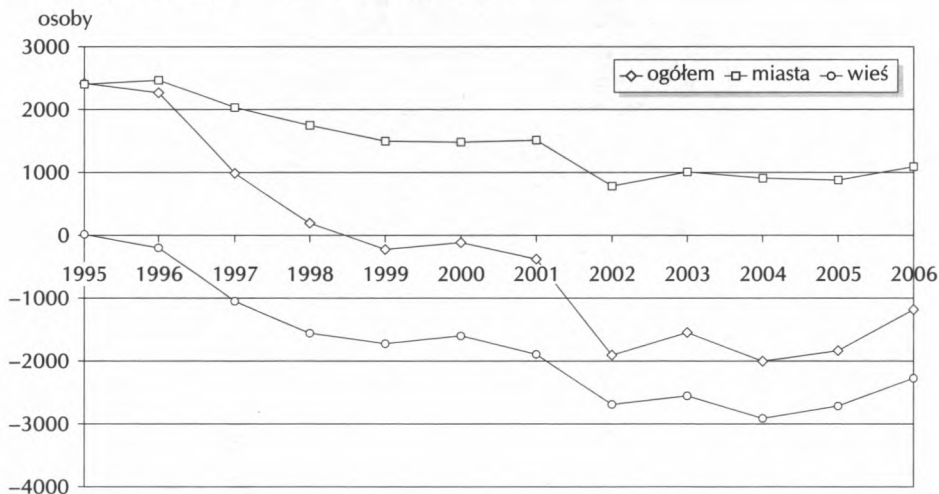
Ryc. 2. Współczynnik zgonów w gminach woj. lubelskiego w 2006 r. Źródło: [www.stat.gov.pl](http://www.stat.gov.pl)  
Deaths rates in gminas of the Lublin voivodship in 2006

Również na Podlasiu wystąpiło kilka gmin o bardzo wysokim poziomie zgonów, m.in. Kodeń, Sławatycze, Sosnówka i Tuczna.

Największy wzrost współczynnika zgonów w latach 90. nastąpił na terenach, które i tak cechowały się wysoką śmiertelnością ludności. Były to przede wszystkim południowo-wschodnie krańce obecnego województwa lubelskiego (m.in. Dołhobyczów, Jarczów, Łaszczów i Mircze), północna część dawnego województwa zamojskiego (Gorzków, Uchanie, Wysokie i Żółkiewka), jak również położone na przeciwległym końcu obecnego województwa lubelskiego gminy poleskie, m.in.: Komarówka Podlaska, Podedwórze i Sosnówka. Z kolei spadek współczynnika zgonów charakteryzował gminy głównie w środkowej i zachodniej części województwa (np. podlubelskie: Jastków, Niemce, Wólka), a także w południowej części dawnego woj. zamojskiego, przy granicy z woj. podkarpackim (Biłgoraj, Łukowa, Tarnogród, Terespol).

#### PRZYROST NATURALNY

Systematyczne zmniejszanie liczby urodzeń przy nieznacznym wahaniach liczby zgonów spowodowało w województwie lubelskim stały spadek przyrostu naturalnego, tak iż pod koniec lat 90. przekształcił się on w ubytek naturalny. Od tego momentu ulegał dalszemu obniżaniu aż do 2004 r., kiedy wyniósł ok. 2 tys. osób. W kolejnych latach dzięki wzrostowi liczby urodzeń ubytek naturalny zmniejszył się o ponad 800 osób (ryc. 3).



Ryc. 3. Zmiany przyrostu naturalnego w województwie lubelskim w latach 1995–2006

Źródło: *Ludność i struktura...* 1999, *Rocznik Demograficzny...*, 2004, 2007

Changes in natural increase in the Lublin voivodship in the years 1995–2006

Zmiany przyrostu naturalnego w województwie wiązały się przede wszystkim z jego spadkiem na obszarach wiejskich, gdzie ubytek naturalny wystąpił już w połowie lat 90. i stopniowo wzrastał, w 2006 r. przekraczając 2 tys. osób. W tym samym okresie przyrost naturalny w miastach województwa, pomimo generalnej tendencji spadkowej, kształtował się w granicach 1000 osób (ryc. 3).

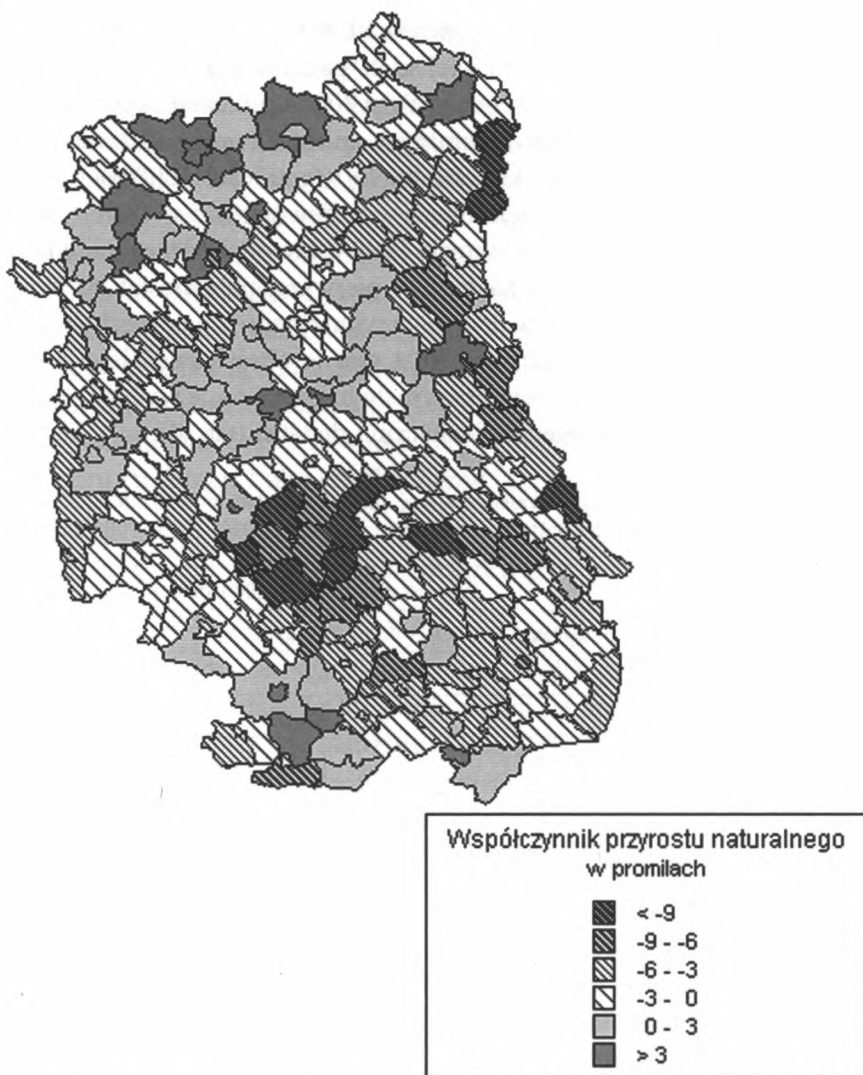
Współczynnik przyrostu naturalnego w województwie w 2006 r. wyniósł  $-0,5\%$  (średnio w kraju  $0,1\%$ ), w okresie 1990–2006 obniżył się więc o ok.  $5\%$ , przy czym najsilniejszy spadek nastąpił w pierwszej połowie lat 90. W nieco większym stopniu współczynnik przyrostu naturalnego zmniejszył się na terenach wiejskich, aczkolwiek od roku 2004 można obserwować jego poprawę. Ponieważ w miastach współczynnik przyrostu był generalnie wyższy niż na wsi, dlatego pomimo spadku pozostał nieznacznie dodatni (tab. 4).

Tab. 4. Współczynniki przyrostu naturalnego w woj. lubelskim w latach 1990, 1995, 2003 i 2006  
Natural increase rates in the Lublin voivodship in the years 1990, 1995, 2003 and 2006

Lata	Przyrost naturalny na 1000 ludności		
	ogółem	miasta	wieś
1990	4,6	6,0	3,6
1995	1,1	2,4	0,01
2003	-0,7	1,0	-2,2
2006	-0,5	1,1	-1,9

Źródło: *Ludność i struktura...* 1999, *Rocznik Demograficzny...*, 2004, [www.stat.gov.pl](http://www.stat.gov.pl)

Jedynie 75 miast i gmin województwa (32% ogółu) miało w 2006 r. dodatni współczynnik przyrostu naturalnego, który poza trzema wyjątkami (miastem Radzyń Podlaski oraz gminami Bełżec i Hańsk) nie przekraczał  $5\%$ . Były to głównie miasta województwa oraz jednostki wiejskie, które generalnie odpowiadały terenom o wysokich współczynnikach urodzeń. Wystąpiły one w formie „wyspowych” skupień w kilku częściach województwa (por. ryc. 1 i 4). Dwa obszary tego typu położone były na północy i północnym zachodzie, przy granicy z województwem mazowieckim i tworzyły go m.in.: Kąkolewnica Wschodnia, Łuków, Międzyrzec Podlaski, Trzebieszów oraz Kłoczew, Krzywda, Ryki. Z kolei w centralnej części województwa wyróżniały się gminy wiejskie Pojezierza Łęczyńsko-Włodawskiego: Dębowa Kłoda, Hańsk, Sosnowica i Urszulin, a także kilka gmin leżących w niedalekiej odległości od Lublina: Bychawa, Głusk, Lubartów, Niemce, Świdnik i Wólka. Dodatni współczynnik przyrostu charakteryzował także kilka gmin na południowym zachodzie,



Ryc. 4. Współczynnik przyrostu naturalnego w gminach woj. lubelskiego w 2006 r.  
Źródło: [www.stat.gov.pl](http://www.stat.gov.pl)

Natural increase rates in gminas of the Lublin voivodship in 2006

sąsiadujących z województwem podkarpackim. Były to m.in.: Aleksandrów, Biłgoraj, Księżpol i Terespol.

W licznej grupie jednostek o ujemnym współczynniku przyrostu naturalnego zwracały uwagę gminy o szczególnie niskich jego wartościach, mniejszych niż 9‰. Do takich należały dwie gminy na Podlasiu: Kodeń i Sławatycze oraz

kilka w środkowej części województwa: Gorzków, Krzczonów, Łopiennik Górny, Turobin i Zakrzew. Były to z kolei obszary o najwyższych w skali regionu współczynnikach zgonów (por. ryc. 2 i 4).

Pozostałe gminy o znacznym ubytku naturalnym również pokrywały się z terenami o wysokim poziomie zgonów. Większość z nich znajdowała się w dawnym woj. zamojskim, część zaś w chełmskim, ale w obu przypadkach były to tradycyjne tereny dużej emigracji i starzenia się ludności (Eberhardt 1989, Flaga 2002, Mikulec 2007).

#### PODSUMOWANIE

Nowe warunki ustrojowe spowodowały znaczne modyfikacje elementów ruchu naturalnego w województwie lubelskim, a w dotychczasowym przebiegu tych zmian zaznaczyły się wyraźnie dwa etapy.

Dla lat 90. XX w. i początku nowego wieku charakterystyczny był stały spadek liczby zawieranych małżeństw i rodzących się dzieci, przez co zmniejszeniu ulegał przyrost naturalny, aż do wartości ujemnych. Zmiany te kształtowały się pod wpływem zjawisk i procesów związanych z transformacją ustroju kraju, które z różną intensywnością oddziaływały w poszczególnych regionach województwa lubelskiego. Odmienny poziom przyrostu naturalnego wynikał z miejscowej sytuacji społecznej i ekonomicznej. Składały się na nią m.in.: struktura płci i wieku ludności, przewaga ludności wiejskiej lub miejskiej oraz czynniki wpływające na poziom życia i warunki bytowe ludności, takie jak: ogólny poziom rozwoju gospodarczego obszaru, położenie w zasięgu oddziaływania ośrodków miejskich oraz rodzaj źródła utrzymania mieszkańców.

Niepomyślna sytuacja demograficzna zaczęła ulegać poprawie mniej więcej po roku 2003. Podobnie jak dla całego kraju, w województwie zaobserwowano wówczas stopniowy wzrost liczby małżeństw i urodzeń, co przełożyło się na zmniejszenie ubytku naturalnego.

Znamienna dla całego rozpatrywanego okresu była silna korelacja pomiędzy przyrostem naturalnym a urodzeniami. Wynikała ona z faktu, iż liczba zgonów utrzymywała się na dosyć stałym poziomie, a niekiedy wykazywała nawet tendencje malejące, w związku z czym wahania przyrostu zależały głównie od zmian w urodzeniach. W tym miejscu należy wspomnieć, że o ile dla terenów wiejskich województwa były charakterystyczne korzystniejsze wskaźniki urodzeń, to dla miast – wskaźniki zgonów, a także przyrostu naturalnego.

Wymienione pozytywne zjawiska z zakresu ruchu naturalnego, jakie zaistniały na początku XXI wieku, można traktować jako wyznaczniki polepszenia warunków bytowych, podniesienia poziomu życia oraz zabezpieczenia

socjalnego ludności. W konsekwencji mogą być one także pierwszymi oznakami pewnej stabilizacji sytuacji demograficznej w Polsce i w województwie lubelskim po okresie dosyć gwałtownych zmian w latach 90. Stabilizację potwierdzają dane z kolejnych lat 2007 i 2008, z których wynika, że liczba urodzeń w województwie wykazuje dalszy wzrost, zarówno w miastach, jak i na terenach wiejskich. Jednak trwałej poprawy warunków ludnościowych nie można jeszcze stwierdzić jednoznacznie ze względu na zbyt krótki okres występowania wspomnianych zjawisk, a jego weryfikacja będzie możliwa dopiero w dłuższej perspektywie czasowej. Należy ponadto wziąć pod uwagę, iż na ruch naturalny ludności bardzo silny wpływ mają czynniki lokalne, które mogą niekiedy w bardzo istotny sposób modyfikować tendencje ogólnokrajowe.

#### LITERATURA

- Barwińska L., 1971: Udział ludności województwa lubelskiego w wędrowności międzywojewódzkiej. *Annales UMCS, Sec. B, t. 26*, 313–348.
- Eberhardt P., 1989: Regiony wyludniające się w Polsce. *Prace Geograficzne IGiPZ PAN*, nr 148.
- Flaga M., 2002: Zmiany zaludnienia na obszarach wiejskich województwa lubelskiego po roku 1989. *Annales UMCS, Sec. B, t. 57*, 209–231.
- Kotowska I. E., 1998: Teoria drugiego przejścia demograficznego a przemiany demograficzne w Polsce w latach 1990. *Studia Demograficzne*, nr 4, 3–36.
- Kotowska I. E. (red.), 1999: Przemiany demograficzne w latach 90. w świetle koncepcji drugiego przejścia demograficznego, *Monografia i Opracowanie SGH*, nr 461, Warszawa.
- Kurkiewicz J., Stonawski M., Węgrzyn D., 2004: Ocena demograficznych konsekwencji zmian płodności i umieralności w Polsce w okresie transformacji ekonomiczno-społecznej. *Studia Demograficzne*, nr 1(145), 25–54.
- Lisowicz A., 2003: Ludnościowe obszary problemowe w Polsce południowo-wschodniej. Praca magisterska napisana w Zakładzie Geografii Ekonomicznej UMCS w Lublinie.
- Ludność i struktura demograficzna województwa lubelskiego w 1998 r. US w Lublinie, 1999.
- Mikulęć A., 2007: Analiza starzenia się ludności w polskich podregionach. *Wiadomości Statystyczne*, nr 1, 62–75.
- Miszczuk A., 1993: Wyludnianie się wsi a rolnictwo wschodniej Lubelszczyzny, *Dokumentacja Geograficzna IGiPZ PAN*, z. 2.
- Potrykowska A., 2003: Przestrzenne zróżnicowanie procesu starzenia się ludności i migracji osób w starszym wieku w Polsce. *Przegląd Geograficzny*, t. 75, z. 1, 41–59.
- Potrykowska A., 2007: Przestrzenne zróżnicowanie sytuacji demograficznej w Polsce. Tendencje i perspektywy. *Przegląd Geograficzny*, t. 79, nr 3–4, 483–513.
- Rocznik Demograficzny 2000, 2004, 2007, GUS, Warszawa, 2000, 2004, 2007.
- Rocznik statystyczny województwa lubelskiego 2000, 2004, 2007, US w Lublinie, Lublin, 2000, 2004, 2007.

Stępień Cz., 2001: Terytorialne zróżnicowanie umieralności w Polsce w 1999 roku, [w:]  
Terażniejszość i przyszłość demograficzna polskich regionów. Materiały na kon-  
ferencję naukową, Łódź, 18–19 czerwca 2001.

[www.stat.gov.pl](http://www.stat.gov.pl)

#### SUMMARY

The paper presents some aspects of population changes that have been taking place in the Lublin voivodship since the beginning of the nineties. The author's attention is concentrated on the elements of the natural movement, such as: marriages, divorces, births, deaths and natural increase. Two unlike periods in the course of their changes are designated and main trends of each phase are described.

Another aim of the work is to show contrasts in demographic situation between towns and rural areas of the voivodship, as well as spatial differentiation of natural movement indexes in particular parts of the region. Basic factors of these differences are also presented.

On the basis of the research, some general conclusions can be stated:

– for the first period of demographic changes (1990–2003) decrease in some of natural movement indexes is characteristic (marriages, births and natural increase), after 2003 a new trend has appeared – increase in the mentioned phenomena; as for deaths – they have been remaining on the stable level all the time

– these processes are bound, on the one hand, to entering of the Polish society into a new phase of demographic transition and on the other hand, they are connected with consequences of a new economic situation that has appeared in the country as the result of political transformation

– distinct dissimilarities in regions of the Lublin voivodship are effects of their local features, e.g. demographic structure and potential, as well as economic development and life conditions

– similar factors determined the diversity of demographic processes in towns and rural areas of the voivodship.