

MAŁGORZATA STANICKA

*Rozwój sieci rezerwatów przyrody na Lubelszczyźnie*

Developing of a network of nature reserves in the Lublin Region

Słowa kluczowe: rezerwat przyrody, ochrona przyrody, Lubelszczyzna

Key words: nature reserve, nature conservation, Lublin Region

WSTĘP

Rezerваты przyrody są jedną z najstarszych form ochrony przyrody. Podstawę prawną do ich tworzenia w Polsce dała Ustawa o ochronie przyrody z 1934 r., ale już znacznie wcześniej powstawały na terenach prywatnych lub w lasach państwowych. Za najstarsze rezerваты przyrody w Polsce uznaje się: Pamiątkę Pieniacką utworzoną w 1886 r. przez W. Dzieduszyckiego w jego majątku na Podolu, cztery rezerваты leśne w dobrach A. Stadnickiego powstałe w 1903 r. oraz rezerwat na Wyżynie Krakowsko-Częstochowskiej utworzony przez K. Raczyńskiego w 1907 r. (Symonides 2007).

Przyroda regionu lubelskiego, mimo iż do II wojny światowej położonego w centrum Polski, była słabo poznana. Nie istniały tu ośrodki naukowe zajmujące się zagadnieniami przyrodniczymi, oprócz Państwowego Instytutu Naukowego Gospodarstwa Wiejskiego (PINGW) w Puławach. To właśnie PINGW we współpracy z Kołem Ochrony Przyrody, działającym przy Delegaturze PROP w Puławach, i Towarzystwem Miłośników Kazimierza zgłosił pierwsze propozycje utworzenia rezerwatów w rejonie Kazimierza (Sprawozdanie, 1924). Dopiero po powstaniu Uniwersytetu Marii Curie-Skłodowskiej (UMCS) w Lublinie w 1944 r. rozpoczęto intensywne badania naukowe,

głównie na Roztoczu i Polesiu Lubelskim. Rozwój nauk przyrodniczych pozwolił na poznawanie Lubelszczyzny i wzmoczenie działalności na rzecz ochrony obiektów przyrodniczych.

#### HISTORIA TWORZENIA REZERWATÓW PRZYRODY

W okresie międzywojennym rezerваты przyrody tworzone głównie dzięki zarządzeniom państwowych władz leśnych. W tym czasie powstały też pierwsze rezerваты na Lubelszczyźnie. Były to rezerваты leśne na Roztoczu i w Lasach Łukowskich.

W 1929 r. na łamach „Ochrony Przyrody” W. Szafer zamieścił projekt rezerwatów pod Łukowem: „W Nadleśnictwie L.P. Łuków pod Siedlcami występuje, w oderwanej wyspie kresowej, rodzima jodła, tworząc tu parę kompleksów leśnych w uroczyskach Jata i Topór. Ze względu na wielką wartość naukową tych ostatnich, najdalej ku północnemu wschodowi w Europie położonych placówek jodły, wystąpiła PROP do Ministerstwa Rolnictwa z wnioskiem o utworzenie w uroczysku Jata rezerwatu zupełnego, który liczyłby około 400 ha powierzchni, oraz rezerwatu częściowego w uroczysku Topór o powierzchni 150 ha” (Szafer 1929).

Rezerваты Jata i Topór o powierzchni 334,98 ha utworzone ostatecznie 21 marca 1933 r. Zarządzeniem Naczelnej Dyrekcji Lasów Państwowych nr U/2015/3 (informacja z RDLP w Warszawie). W niektórych pozycjach literatury datuje się powstanie obiektów już na rok 1925 (Wilgat 1992).

Na Lubelszczyźnie doskonałym przykładem prywatnych inicjatyw ochronnych są działania Ordynacji Zamojskiej. Utworzenie Ordynacji pod koniec XVI wieku stało się początkiem ochrony przyrody na Roztoczu i na całej Lubelszczyźnie. Ordynacja obejmowała w okresie największego rozkwitu ok. 140 tys. ha lasów, w tym większość lasów Roztocza i Puszczy Solskiej. Lasy te otaczali specjalną troską kolejni ordynaci i leśnicy, często kształceni poza granicami kraju (Wachniewska 1959). Już od 1932 r. „właściciel Ordynacji, hr. Maurycy Zamojski nosił się z zamiarem założenia na Bukowej Górze rezerwatu. Byłoby to dla nauki nieocenione” – pisał botanik T. Sulma badający stanowiska buka na Lubelszczyźnie i uznający las na Bukowej Górze za „najcenniejszy, zasługujący na całkowitą ochronę zabytek” (Sulma 1933). W 1934 r. powstał tu rezerwat Bukowa Góra, o powierzchni 117 ha. Na Roztoczu utworzone także szereg rezerwatów „umownych” (uznanych przez Ordynację Zamojską), jak: Kamienna Góra koło Florianki, Jarugi i Krzywe w lasach kosobudzkich, dolina rzeki Szumu, Czartowe Pole. Rezerваты te urzędowo wydzielono z planów gospodarki leśnej.

Oprócz rezerwatów w Lasach Łukowskich i na Roztoczu pojawiły się także inicjatywy ochronne w okolicach Kazimierza i Puław, związane przede wszystkim z działalnością Państwowego Instytutu Naukowego Gospodarstwa Wiejskiego w Puławach, Koła Ochrony Przyrody działającego przy Delegaturze Państwowej Rady Ochrony Przyrody (PROP) w Puławach oraz Towarzystwa Miłośników Kazimierza. Inicjatywy te dotyczyły m.in. Wzgórza Trzech Krzyży i Wzgórza Zamkowego w Kazimierzu, Alei Królewskiej w Puławach, ochrony krajobrazu Wrót Wiślanych (odcinek Wisły między Kazimierzem a Puławami), zaproponowano także utworzenie kilku rezerwatów w okolicznych wąwozach. KOP podjęło również starania w sprawie ochrony wzgórz między Puławami a Kazimierzem i ewentualnego utworzenia rezerwatu w wąwozie Cienistym, położonym za wsią Parchatka przy drodze z Puław do Kazimierza (Sprawozdanie, 1924). Wszczęto także starania o utworzenie rezerwatów obejmujących stanowisko zimozioła północnego *Linnea borealis* w Niemcach pod Lublinem oraz Górę Stawską pod Chełmem z reliktową florą (*Ogólne sprawozdanie*, 1921).

Po II wojnie światowej tereny województwa lubelskiego, które zostały najwcześniej uwolnione od niemieckiej okupacji, stały się na wiele miesięcy jedynym obszarem w kraju, gdzie można było prowadzić badania naukowe.

Okres powojenny rozpoczął się dla Lubelszczyzny ważnym wydarzeniem, jakim było utworzenie w 1944 r. UMCS w Lublinie. Jesienią 1946 r. przy Katedrze Botaniki Rolnej UMCS powstało seminarium biocenotyki i ochrony przyrody. „Zadaniem seminarium jest zorganizowanie i roztoczenie opieki nad istniejącymi rezerwatami przyrodniczymi w Lubelszczyźnie oraz staranie się o utworzenie nowych, propaganda idei ochrony przyrody i krajobrazu, pielęgnowanie i planowanie krajobrazu, budzenia zamięłowania w społeczeństwie do przyrody ziemi ojczystej” (*Seminarium*, 1946). Oddział PROP w Lublinie, z profesorami J. Domaniewskim, A. Malickim i K. Strawińskim, który powstał w 1946 r., rozpoczął prace nad inwentaryzacją pomników i zabytków przyrody Lubelszczyzny i oceną ich stanu w terenie (*Z Komitetu Ochrony Przyrody w Lublinie*, 1946).

W 1946 r. Komitet Ochrony Przyrody, we współpracy z Regionalnym Urzędem Planowania Przestrzennego (RUPP) pod kierownictwem C. Gawdzika, postanowił zbadać przyrodę Góry Stawskiej pod Chełmem ze stanowiskiem dziewięcisiła popłocholistnego i utworzyć tam rezerwat, „jeżeli wizja lokalna da pomyślny wynik” (*Współpraca*, 1946). Rezerwat Stawska Góra powstał w 1956 r. jako drugi w województwie lubelskim po rezerwacie Jata.

Na terenie Kazimierz – Puławy – Nałęczów H. Stasiak z PINGW w Puławach, na zlecenie RDLP w Lublinie, zaproponował utworzenie 6–7 nowych

rezerwatów, głównie w celu ochrony rzadkich gatunków roślin. Rezerваты te opisał Z. Wilusz w artykule *Projekt rezerwatów przyrodniczych na obszarze trójkąta Puławy–Kazimierz–Nałęczów* (1947). 5 czerwca 1947 r. odbyła się w Puławach konferencja w sprawie ochrony przyrody Puław i okolic, zwłaszcza doliny Wisły i trójkąta Puławy – Kazimierz – Nałęczów, z udziałem delegata Ministra Oświaty ds Ochrony Przyrody W. Szafera, miejscowych przedstawicieli nauki i społeczności lokalnej (*Konferencja w sprawach ochrony przyrody w Puławach*, 1947).

Starano się także o objęcie ochroną zabytków przyrody nieożywionej. Na konferencji poświęconej temu zagadnieniu, która odbyła się w grudniu 1949 r. w Warszawie w Państwowym Muzeum Ziemi, wytypowano do ochrony na Lubelszczyźnie skałki w Rachowie, stołową górę trzeciorzędową koło Chełma oraz wąwozy w okolicy Nałęczowa i Kazimierza (*Ochrona przyrody nieożywionej*, 1950).

7 kwietnia 1949 r. weszła w życie druga polska Ustawa o ochronie przyrody, która dała podstawy prawne tworzenia rezerwatów przyrody jako „obszarów, na których podlega ochronie całość przyrody, niektóre jej składniki lub estetyczne cechy krajobrazu” (Dz. U. nr 25, poz. 180, Art.11, 2). W 1952 r. Minister Leśnictwa wydał siedem pierwszych rozporządzeń w sprawie ustanowienia rezerwatów przyrody (isip.sejm.gov.pl). Drugim w kolejności powstałym rezerwatem w Polsce był rezerwat Jata w województwie lubelskim (pierwszym – Rezerwat Skalny im. Jana Czarnockiego pod Kielcami).

Po powstaniu UMCS w Lublinie jednym z jego głównych poligonów badawczych stało się Roztocze Środkowe. W tamtym okresie zaczęły się ukazywać publikacje mówiące o niezwykłych walorach przyrodniczych i potrzebie ochrony roztoczańskich lasów i dolin rzecznych. Jeden z pierwszych powojennych artykułów dotyczących ochrony przyrody na Lubelszczyźnie dotyczył rezerwatów przyrodniczych Zamojszczyzny. Autor – W. Skuratowicz, zaproponował roztoczenie opieki nad zachowanymi rezerwatami oraz powiększenie rezerwatu Bukowa Góra (Skuratowicz 1946). Trzy pierwsze rezerваты na Roztoczu – Bukowa Góra, Obroc i Nart-Czerkies – powstały w 1957 r. w celu ochrony naturalnych i najlepiej zachowanych fragmentów drzewostanów jodłowych i bukowych. Wraz z kolejnymi siedmioma rezerwatami utworzonymi w latach 1959–1973 (Maziarki, Jarugi, Bór Sosnowy na Stokach, Stoki nad Wieprzem, Kamienna Góra, Rezerwat im. Z. Czubińskiego, Krzywionka) weszły w 1974 r. w skład Roztoczańskiego Parku Narodowego. Wnioski o utworzenie większości z tych rezerwatów przygotowali D. Fijałkowski i K. Izdebski.

H. Maruszczak i T. Wilgat, badając strefę krawędziową Roztocza Środkowego, opisali piękno doliny Sopotu, odcinek przełomowy Szumu, odcinek

doliny Tanwi z szypotami stanowiący rezerwat przyrody, a także zasługujący na ochronę, posiadający duże walory krajobrazowe odcinek doliny Jelenia z wodospadem (Maruszczak, Wilgat 1955). Oficjalnie utworzono je po wojnie jako rezerwaty krajobrazowe w 1958 r. pod nazwami Czartowe Pole, Nad Tanwią i Szum.

Od 1954 r. S. Surdacki z UMCS prowadził na Lubelszczyźnie badania występowania susła perełkowanego. Zaproponował utworzenie rezerwatów dla ich ochrony w Gliniskach i Sławęcinie w powiecie hrubieszowskim (Surdacki 1962, 1970). Stanowisko w Gliniskach oceniono jako najcenniejsze w Polsce, dodatkowo odkryto tu jedyne w kraju stanowisko tchórza stepowego (Męczyński, 1981). Rezerwat Gliniska powstał dopiero w 1982 r.

W 1959 r. lubelski oddział PTG zorganizował konferencję poświęconą Polesiu Lubelskiemu i ochronie jego środowiska przyrodniczego. Trwały wówczas prace nad przygotowaniem planu rozwoju tego terenu i zagospodarowania obszaru w zasięgu oddziaływania Kanału Wieprz–Krzna, budowanego w latach 1954–1961. Jednocześnie prowadzono tu różnorodne badania, które zreferowano na konferencji (Wilgat red. 1963). Podczas dyskusji D. Fijałkowski zaproponował utworzenie w tym regionie szeregu rezerwatów oraz parku narodowego w rejonie jeziora Wytyckiego (przyszłego Poleskiego Parku Narodowego). D. Fijałkowski, w wyniku dokładnego opracowania szaty roślinnej jezior Łęczyńsko-Włodawskich i przylegających do nich torfowisk, za godne ochrony uznał 10 jezior i otaczających je torfowisk – jeziora: Czarne Sosnowickie, Brzeziczno, Biesiadki, Brudno, Czarne Gościńskie, Świerszczów, Skomialno, Hańskie, Gumienno i Czarne (Fijałkowski 1959 a).

Jednymi z pierwszych opracowań fitosocjologicznych D. Fijałkowskiego, połączonymi z propozycjami ochrony, były te dotyczące obszaru rezerwatu leśnego Bachus koło Chełma w 1957 r. oraz jeziora i torfowiska Dubeczno w 1959 r. Oprócz badań na Polesiu D. Fijałkowski, który w 1958 r. odkrył drugie na Lubelszczyźnie, a czwarte w Polsce stanowisko dziewięciosa popłochoлистnego w Świdnikach pod Grabowcem, wraz z wojewódzkim konserwatorem przyrody J. Górskim starali się o utworzenie w tym miejscu rezerwatu (Fijałkowski 1959 b), w 1965 r. utworzono tu rezerwat Rogów.

W latach 50. zatwierdzono 16 rezerwatów w województwie lubelskim (patrz: załącznik).

W województwie lubelskim, w którym stwierdzono istnienie 692 torfowisk na powierzchni 150 564 ha (trzecie miejsce w Polsce po woj. białostockim i bydgoskim), nie było jeszcze żadnego rezerwatu torfowiskowego (Pałczyński 1968). Tereny najbardziej godne ochrony znajdowały się „pod zarządem gromadzkim, uspołecznionym lub są własnością prywatną. Dotychczasowe próby

objęcia ochroną chociaż części tych i innych obiektów nie doprowadziły do pomyślnych wyników” (Fijałkowski, Górski 1964).

W okolicy Łukowa, gdzie istniały już rezerваты Jata i Topór, rozpoczęto starania o objęcie ochroną tzw. kry jurajskiej. Badania tej osobliwości prowadzono już w XIX wieku, geografowie interesowali się nią w okresie międzywojennym, a po II wojnie światowej opisywał ją m.in. J. Morawski (Morawski 1954, 1961). Opracowanie naukowe projektowanego rezerwatu wykonali pracownicy Muzeum Ziemi PAN z Warszawy (dokumentacja rezerwatu Kra Jurajska, WŚIR UW w Lublinie). Rezerwat powstał w 1980 r.

Na północy województwa, w okolicach Leśnej Podlaskiej, badania prowadził także Z. Denisiuk, co zaowocowało propozycjami utworzenia kolejnych rezerwatów, jak: uroczysko Chmielinne, uroczysko Dębina oraz uroczysko Kołowież (Denisiuk 1961) oraz uroczysko Dębina koło Janowa Podlaskiego (Denisiuk 1964).

W 1963 r. na wniosek IUNG w Puławach utworzono rezerwat Łęg na Kępie, położony na madach nadrzecznych na terenie Instytutu i chroniący pozostałości łęgu z okazami topoli białej i czarnej (*Rezerwat Łęg na Kępie*, 1973).

W latach 60. zatwierdzono na Lubelszczyźnie 14 rezerwatów (patrz: załącznik).

Powołane rezerваты przyrody nie zabezpieczyły osobliwości przyrody Lubelszczyzny w wystarczającym stopniu, zatem D. Fijałkowski przygotował i opublikował projekty kolejnych 74 rezerwatów i korektę czterech już istniejących (Fijałkowski 1975).

W styczniu 1975 r. Biuro Polityczne KC PZPR podjęło decyzję o budowie kopalń w Lubelskim Zagłębiu Węglowym (LZW) na Pojezierzu Łęczyńsko-Włodawskim (Porzycki 1984). Naukowcy czynili intensywne starania, by zachować najcenniejsze obiekty przyrodnicze w warunkach, gdy utworzenie tu parku narodowego stało się niemożliwe. W projekcie ochrony krajobrazu w LZW z 1975 r., oprócz istniejącego tu rezerwatu Brzeziczno, wytypowano cztery obiekty do ochrony rezerwatowej: Łukietek, Nadrybie, Ciesacin i Bieśiadki (Wilgat, Fijałkowski 1975). D. Fijałkowski, który dokonał w 1978 r. waloryzacji przyrodniczej Zagłębia, po zweryfikowaniu projektu z 1975 r. zaproponował utworzenie ogromnego rezerwatu przyrody o pow. 1000 ha, obejmującego jeziora Uściwierz, Nadrybie i Bikcze i tereny między nimi (Fijałkowski 1978). Ponownie wskazał, wraz z T. Krajewskim, na unikalny charakter i konieczność ochrony torfowiska Dubeczno – „najpiękniejszego w Polsce torfowiska wysokiego” (Krajewski 1979).

W latach 70. na Lubelszczyźnie zatwierdzono 17 rezerwatów (patrz: załącznik).

W 1980 r. powstał rezerwat geologiczno-stepowy Żmudź w województwie chełmskim w celu ochrony muraw stepowych oraz dla zachowania unikalnych form erozyjnych na stokach zbudowanych ze skał kredowych (Harasimiuk i in. 1982). Projekt rezerwatu opracowano w Pracowni Badań Geologicznych LZW Instytutu Nauk o Ziemi UMCS (dokumentacja rezerwatu Żmudź, WŚIR UW w Lublinie).

W 1983 r. D. Fijałkowski opublikował uaktualnienie propozycji z 1975 r., zawierające projekty aż 125 rezerwatów przyrody wraz z ich oznaczeniem na mapie (Fijałkowski 1983).

W projektach planu zagospodarowania przestrzennego Kazimierskiego Parku Krajobrazowego przewidziano utworzenie kilkunastu rezerwatów (Harasimiuk 1986). Łącznie rezerваты te miałyby objąć, wraz z już istniejącym Łęgiem na Kępie, 0,8% powierzchni Parku i jego otuliny (Nowacka 1992).

Pracownicy Wydziału Biologii i Nauk o Ziemi UMCS opracowali w 1986 r. projekt rezerwatu krajobrazowo-florystycznego Skarpa Dobrska, pod pierwotną nazwą Dobre lub Na Skarpie. W 1996 r. M. Harasimiuk i M. Kucharczyk z zespołem opracowali plan ochrony rezerwatu Skarpa Dobrska na lata 1997–2016 (dokumentacja rezerwatu Skarpa Dobrska, WŚIR UW w Lublinie).

W dokumentacji naukowej Poleskiego Parku Narodowego, która powstała w latach 1984–1988, przedstawiono opis czterech rezerwatów projektowanych w strefie ochronnej parku. Były to trzy rezerваты torfowiskowe: Uściwierz, Ciesacin i Lejno, oraz rezerwat leśny Pieszowola (Chmielewski red. 1989). W 1988 r. opracowano dokumentację do utworzenia rezerwatu faunistycznego Bagno Bubnów o pow. 1410 ha, obejmującego torfowiska niskie Bagno Bubnów i Bagno Staw (Piotrowska, Wójciak, Borchulski 1990). Rezerwat Bagno Bubnów zatwierdzono w 1991 r. na powierzchni 1468,63 ha, a w 1994 r. włączono do Poleskiego Parku Narodowego.

W 1987 r. pracownicy Muzeum Przyrodniczego Uniwersytetu Wrocławskiego i Pracowni Atlasu Flory Polskiej PAN we Wrocławiu opracowali projekt rezerwatu żółwia błotnego w Sobiborskim Parku Krajobrazowym, który stał się podstawą utworzenia rezerwatu Żółwiowe Błota rok później (dokumentacja rezerwatu Żółwiowe Błota, WŚIR UW w Lublinie).

W ówczesnym województwie białkopodlaskim czyniono starania o objęcie ochroną rezerwatową stanowisk lęgowych czapli siwej. W 1973 r. utworzono rezerwat Czapliniec w Uroczysku Feliksówka, zaś w latach 80. stwierdzono liczniejsze stanowisko w uroczysku Krzyczew. Podjęto wtedy starania o utworzenie tu rezerwatu Czapli Stóg. „Projektowany rezerwat, oprócz niezaprzeczalnych wartości naukowo-dydaktycznych, posiada duże walory krajobrazowe i społeczne. Myśl utworzenia tego rezerwatu spotyka się z gorącym poparciem

miejscowej ludności” (Łęczycki 1984). Rezerwat Czapli Stóg zatwierdzono w 1987 r.

W ówczesnym województwie tarnobrzeskim trwały starania o utworzenie rezerwatów głównie w Lasach Janowskich, w istniejącym od 1978 r. Parku Krajobrazowym Nad Branwią, a następnie w utworzonym w 1984 r. Parku Krajobrazowym Lasy Janowskie. Propozycje rezerwatów znalazły się m.in. w projekcie D. Fijałkowskiego z 1983 r., dotyczącym rozszerzenia granic Parku nad Branwią oraz jego otuliny. Dokumentacje rezerwatów opracowano w latach 1984–1985 w kilku tomach *Rezerwatów Przyrody w Parku Krajobrazowym Lasy Janowskie w województwie tarnobrzeskim*. Znalazła się tu dokumentacja rezerwatów Szklarnia, Kacze Błota, Imielity Ług i Lasy Janowskie.

W województwie zamojskim trwały prace nad utworzeniem kolejnych rezerwatów: Miączyn, Kąty, Ostrzyca, Wieprzec, Dobużek (obecna nazwa Skarpa Dobużańska), Broczówka, Zalesie i Nowiny. S. Surdacki, który od lat 60. starał się o utworzenie rezerwatów ochrony stanowisk susła perełkowanego na Zamojszczyźnie, w 1981 r. uzasadnił konieczność utworzenia kolejnego – rezerwatu Hubale. W 1982 r. utworzono dwa rezerwaty faunistyczne według projektu Surdackiego – Gliniska i Hubale.

W latach 80. utworzono na Lubelszczyźnie 29 rezerwatów (patrz: załącznik).

W 1991 r., po wielu latach starań, weszła w życie trzecia polska Ustawa o ochronie przyrody (Dz. U. nr 114, poz. 492). Ustawa definiowała rezerwat jako „obszar obejmujący w stanie naturalnym lub mało zmienionym ekosystemy, określone gatunki roślin i zwierząt, elementy przyrody nieożywionej, mające istotną wartość ze względów naukowych, przyrodniczych, kulturowych bądź krajobrazowych” (Ustawa o ochronie przyrody, 1991, Art. 23). Rezerwaty przyrody, wraz z parkami narodowymi, parkami krajobrazowymi i obszarami chronionego krajobrazu, stały się częścią krajowego systemu obszarów chronionych. Wokół rezerwatu może być utworzona otulina. Dla obiektów tych tworzy się plany ochrony, choć zasady ich tworzenia pojawiły się dopiero w 2002 r. w Rozporządzeniu Ministra Środowiska z dnia 15 kwietnia 2002 r. w sprawie szczegółowych zasad sporządzania projektu planu ochrony dla rezerwatu przyrody (Dz. U. 2002 nr 55 poz. 496). Od 1 stycznia 1999 r., wraz z wejściem w życie Ustawy z dnia 24 lipca 1998 r. o zmianie niektórych ustaw określających kompetencje organów administracji publicznej w związku z reformą ustrojową państwa (Dz. U. nr 106, poz. 668), rezerwaty tworzy wojewoda, który także zatwierdza plany ich ochrony.

S. Męczyński i R. Styka z UMCS opracowali w 1991 r. projekt kolejnych na Zamojszczyźnie rezerwatów faunistycznych – Suśle Wzgórza oraz Wygon



Grabowiecki, które powstały w 1996 r. (dokumentacja rezerwatów Suśle Wzgórza i Wygon Grabowiecki, WŚIR UW w Lublinie). W latach późniejszych zaprojektowali oni dwa kolejne rezerваты ochrony susłów – Pastwiska nad Huczwą i Błonia Nadbużańskie (Męczyński, Grądziel, Styka, 2006).

Z inicjatywy Departamentu Ochrony Przyrody MOŚZNiL, opracowano w 1996 r. *Koncepcję docelową sieci rezerwatów wodno-błotnych*, w której zaproponowano w granicach obecnego województwa lubelskiego 33 rezerваты w województwie chełmskim, 10 w województwie białkopodlaskim i 18 w województwach lubelskim, zamojskim i tarnobrzeskim (karty obiektów w zbiorach Oddziału Ochrony Przyrody WŚIR UW w Lublinie).

W latach 90. zaproponowano dwa rezerваты w granicach administracyjnych Lublina, gdzie od 1981 r. istniał rezerwat leśny Stasin. W 1992 r. Wojewódzki Konserwator Przyrody T. J. Chmielewski sformułował wniosek o utworzenie rezerwatu florystyczno-krajobrazowego Górki Czechowskie, a dokumentację obiektu opracował zespół pod kierunkiem M. Harasimiuka. D. Fijałkowski zaproponował dodatkowo założenie w południowym fragmencie lubelskiego arboretum, które miało stać się częścią Ogrodu Botanicznego UMCS. W październiku 2000 r. Górki Czechowskie nabyła kielecka spółka „Echo Investment”, która planowała tam wybudować centrum handlowe. W listopadzie 2001 r. Zarząd Miasta Lublina postanowił zachować parkowo-rekreacyjne przeznaczenie poligonu, jednak do tej pory trwają dyskusje nad przyszłością tego terenu.

W 1998 r. w wyniku przeprowadzenia inwentaryzacji przyrodniczej miasta T. J. Chmielewski i M. Kucharczyk zgłosili projekt utworzenia rezerwatu Skarpa Jakubowicka (*Program Ochrony Środowiska dla miasta Lublina do roku 2015*, 2002).

W roku tym zatwierdzono także rezerwat Piskory w Obszarze Chronionego Krajobrazu Pradoliny Wieprza. Propozycję ochrony tego obszaru zgłoszono już w latach 70., lecz jezioro Piskory uległo całkowitemu zanikowi. W 1993 r. podjęto udaną próbę odtworzenia jeziora w ramach pionierskiego w skali kraju programu renaturalizacji i przyrodniczego wzbogacania, koordynowanego przez T. J. Chmielewskiego (Chmielewski 2000). Projekt „Renaturalizacja stosunków ekologicznych w rejonie jeziora Piskory” otrzymał II nagrodę w ogólnopolskim konkursie na aktywną ochronę terenów wodno-torfowiskowych.

Lata 90. to systematyczny przyrost liczby i powierzchni obszarów chronionych. W województwie lubelskim utworzono w tym okresie 22 rezerваты (patrz: załącznik). W tym okresie zniesiono pięć rezerwatów: w 1992 r. – Durne Bagno, Jezioro Moszne, Długie i Torfowisko Orłowskie, w 1994 r. Bagno Bubnów, włączając je do PPN.

W 1996 r. D. Fijałkowski wraz ze współpracownikami opublikował charakterystykę i analizę rezerwatów przyrody w sześciu województwach makroregionu lubelskiego – 112 zatwierdzonych oraz 148 projektowanych. Około 30% z obszarów projektowanych D. Fijałkowski zgłaszał jako godne ochrony jeszcze w latach 60. (Fijałkowski 1996).

W latach 1998–1999, w związku ze zmianą podziału administracyjnego Polski, na zlecenie Wojewody Lubelskiego T. J. Chmielewski opracował *Projekt doskonalenia systemu obszarów chronionych województwa lubelskiego*, który zakładał utworzenie 60 nowych rezerwatów przyrody (Chmielewski, 1999). Do tego czasu utworzono w województwie 83 rezerwaty o łącznej powierzchni 13 256,64 ha. Łączna powierzchnia obszarów chronionych stanowiła wówczas 22,4% powierzchni województwa (*Plan zagospodarowania przestrzennego województwa lubelskiego*, 2002).

W planie zagospodarowania przestrzennego województwa lubelskiego z 2002 r. przewidziano, zgodnie z projektem T. J. Chmielewskiego, utworzenie 60 nowych rezerwatów oraz powiększenie 24 istniejących. W 2006 r. Biuro Planowania Przestrzennego w Lublinie opracowało *Raport o stanie zmian w zagospodarowaniu przestrzennym obszaru województwa lubelskiego*, w którym oceniono, iż ustalenia planu z 2002 r. w zakresie kształtowania systemu obszarów chronionych zrealizowano w niewielkim zakresie. W raporcie do planowanych rezerwatów dołączono kolejne cztery: Torfowisko Śniatycze i Torfowisko Bombowisko w powiecie zamojskim oraz Torfowisko i Białe Bagno w powiecie biłgorajskim (*Raport*, 2006). W tym okresie utworzono tylko trzy rezerwaty: Machnowską Górę, Księżostany oraz Torfowisko Sobowice (patrz: załącznik).

Najmłodszym rezerwatem na Lubelszczyźnie jest rezerwat faunistyczny Wisła pod Zawichostem. W lutym 2008 r. Wojewódzka Rada Ochrony Przyrody, pod przewodnictwem M. Harasimiuka, zaopiniowała projekt utworzenia tego rezerwatu przyrody, obejmującego fragment doliny Wisły położony w granicach województw świętokrzyskiego, podkarpackiego oraz lubelskiego, o łącznej powierzchni 1264 ha (uchwała WROP z 13.02.2008 nr 8/08). W województwie lubelskim rezerwat obejmuje 313,33 ha w granicach gminy Anapol. Projekt rezerwatu został przygotowany w 2007 r. przez Ogólnopolskie Towarzystwo Ochrony Ptaków we współpracy ze Stowarzyszeniem Ekologiczno-Kulturalnym „Klub Gaja” oraz Regionalnym Zarządem Gospodarki Wodnej w Krakowie – administratorem obszaru projektowanego rezerwatu ([www.uw.lublin.pl](http://www.uw.lublin.pl)).

## TWÓRCY DOKUMENTACJI REZERWATÓW PRZYRODY

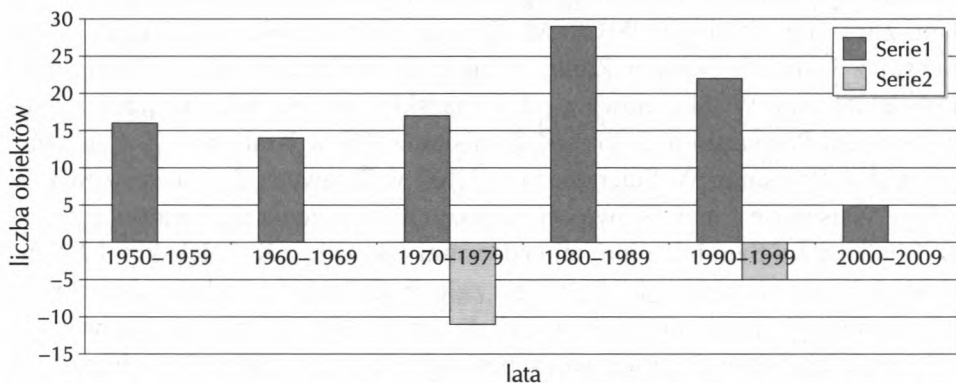
Propozycje rezerwatów w województwie lubelskim zgłaszali po II wojnie światowej przede wszystkim przedstawiciele środowisk naukowych, tacy jak: D. Fijałkowski, T. Grądziel, K. Izdebski, K. Karczmarz, M. Kucharczyk, B. Lorens, S. Męczyński, Z. Popiołek, R. Styka, S. Surdacki, F. Świąż z zespołami z Instytutu Biologii UMCS; M. Harasimiuk z zespołem, A. Kęsik, J. Morawski z Instytutu Nauk o Ziemi, a także T. J. Chmielewski z Politechniki Lubelskiej oraz W. Skuratowicz i J. Urbański – zoologowie związani z Uniwersytetem Poznańskim, S. Gut, Z. Denisiuk z IOP w Krakowie, Z. Czubiński z UAM w Poznaniu, W. Ścierzyński z IUNG w Puławach, J. Janecki z SGGW AR w Warszawie i inni. Najwięcej propozycji utworzenia rezerwatów zgłaszał D. Fijałkowski. Sam lub z innymi badaczami (głównie z K. Izdebskim i J. Górskim) lub organizacjami (LOP, PTTK) zgłosił około 200 obiektów do ochrony rezerwatowej i, jak ocenił, doprowadził do utworzenia 78% rezerwatów w województwie lubelskim. 5% rezerwatów powstało dzięki projektom K. Izdebskiego, były to głównie rezerваты na Roztoczu (Fijałkowski 2003). Zoologowie z Zakładu Anatomii Porównawczej i Antropologii Instytutu Biologii UMCS – S. Surdacki, a następnie S. Męczyński i R. Styka – zaprojektowali osiem rezerwatów chroniących siedliska susła perełkowanego, z czego pięć zatwierdzono, a także doprowadzili do wpisania tego gatunku do Polskiej Czerwonej Księgi. Ornitolodzy z UMCS i AR, działający jednocześnie w Lubelskim Towarzystwie Ornitologicznym (LTO), brali aktywny udział w opracowywaniu dokumentacji paru rezerwatów, zaprojektowali też kilka z nich.

## CHARAKTERYSTYKA ZBIORU REZERWATÓW PRZYRODY

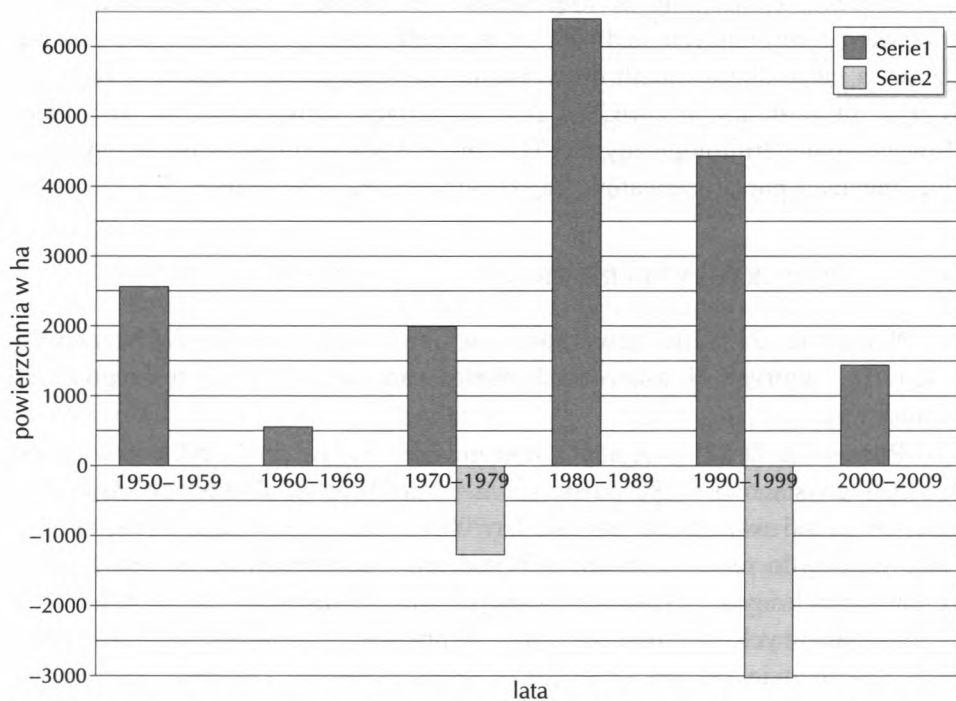
W okresie 1933–2008 utworzono w województwie lubelskim 103 rezerваты przyrody, z których 11 włączono do Roztoczańskiego i 5 do Poleskiego Parku Narodowego.

Powierzchnia 87 istniejących obecnie rezerwatów przyrody województwa lubelskiego stanowi 6,8% powierzchni rezerwatów w Polsce, co daje piąte miejsce wśród wszystkich województw (*Ochrona Środowiska*, 2008). Rezerваты należą do ośmiu z dziewięciu rodzajów wyróżnianych w Polsce – 35 rezerwatów leśnych, 16 torfowiskowych, 12 faunistycznych, 8 stepowych, 6 krajobrazowych, 6 florystycznych, 3 przyrody nieożywionej i 1 wodny, w województwie nie ma rezerwatów słonoroślowych (*Rocznik Statystyczny Województwa Lubelskiego*, 2007). Największą powierzchnię zajmują rezerваты leśne – 53,4% powierzchni wszystkich obiektów, torfowiskowe – 27,1% oraz

faunistyczne – 9,4%, następnie krajobrazowe – 5,5%, wodne – 1,7%, florystyczne – 1,3%, stepowe – 1,3% i przyrody nieożywionej – 0,1%. Przeciętna powierzchnia rezerwatu wynosi 135,9 ha, przy przeciętnej wartości dla kraju 118,6 ha (*Ochrona Środowiska*, 2008). Najmniejszymi obiektami – o powierzch-



Ryc. 1. Liczba rezerwatów przyrody utworzonych (serie 1) i zniesionych (serie 2) w województwie lubelskim po II wojnie światowej. Źródło: opracowanie własne

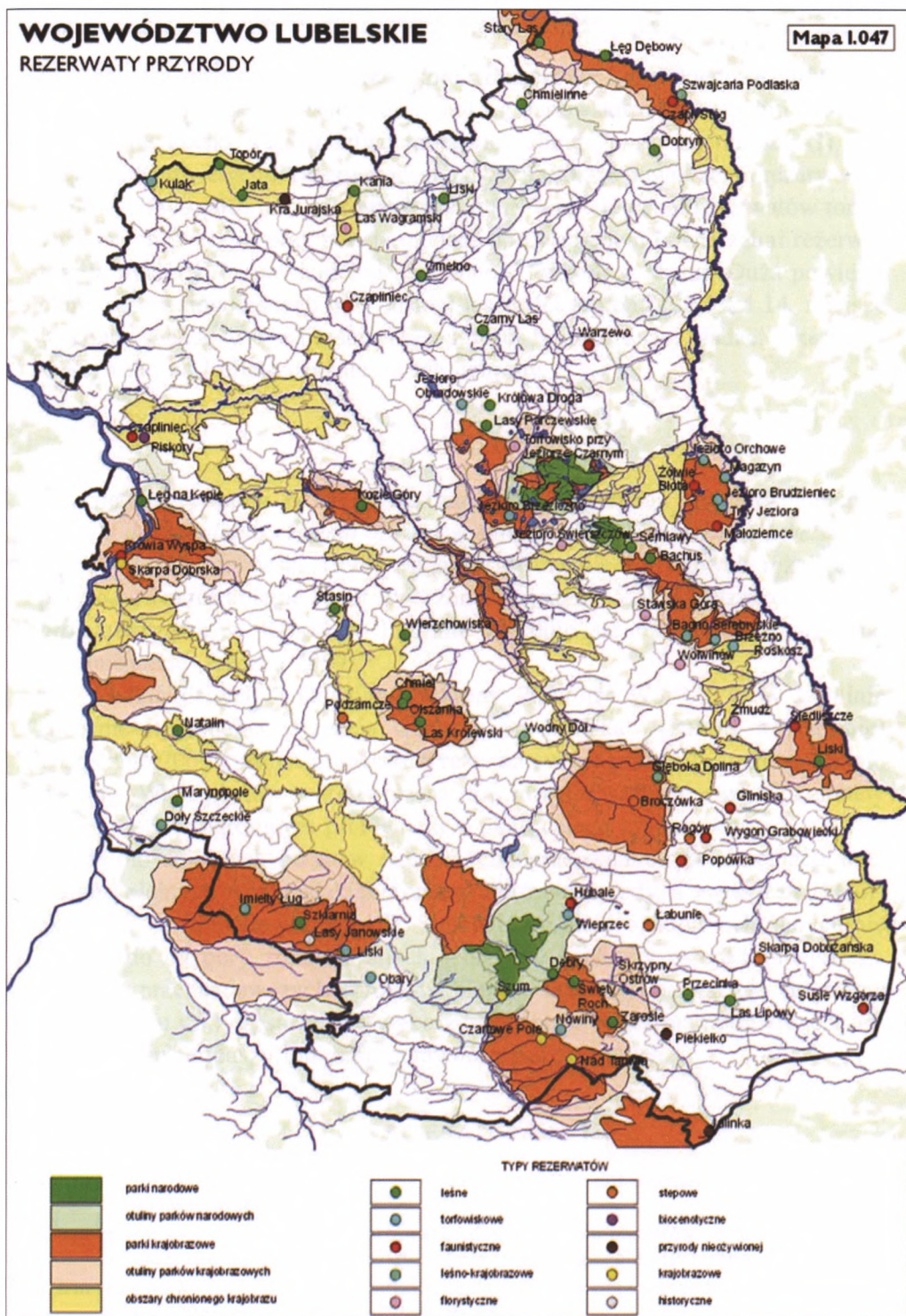


Ryc. 2. Powierzchnia rezerwatów przyrody utworzonych (serie 1) i zniesionych (serie 2) w województwie lubelskim po II wojnie światowej. Źródło: opracowanie własne

# WOJEWÓDZTWO LUBELSKIE

## REZERWATY PRZYRODY

Mapa I.047



Rezerwaty przyrody w województwie lubelskim – stan na 2002 r. (brakuje 4 rezerwatów przyrody).

Źródło: Biuro Planowania Przestrzennego, Lublin 2002



ni 1 ha – są rezerваты: Piekiełko koło Tomaszowa Lubelskiego, Rogów oraz Wolwinów, największy zaś jest rezerwat Lasy Janowskie o powierzchni 2677 ha.

Na tle Polski województwo lubelskie zajmuje pierwsze miejsce (!) pod względem powierzchni rezerwatów stepowych (30,3% powierzchni rezerwatów stepowych w kraju) oraz torfowiskowych (19% powierzchni rezerwatów torfowiskowych w kraju) oraz trzecie miejsce pod względem powierzchni rezerwatów leśnych (9,7% powierzchni rezerwatów leśnych w kraju). Duża powierzchnia rezerwatów leśnych przy niskiej lesistości regionu (22,5% i 14. miejsce w kraju) świadczy o wartości przyrodniczej lasów i dużej wadze, jaką przywiązywano na Lubelszczyźnie do ich ochrony.

#### ZAKOŃCZENIE

Sieć rezerwatów w województwie lubelskim wciąż jest niekompletna. *Projekt doskonalenia systemu obszarów chronionych województwa lubelskiego z 1999 r.* (Chmielewski 1999) zakładał utworzenie 60 nowych rezerwatów przyrody, a przez kolejne 10 lat utworzono ich jedynie 5. W wykazie rezerwatów projektowanych w RDOŚ w Lublinie znajduje się 66 obiektów oraz ich dokumentacje (styczeń 2009).

Według danych z Oddziału Ochrony Przyrody WŚiR UW w Lublinie (obecnie Regionalna Dyrekcja Ochrony Środowiska – RDOŚ w Lublinie) w styczniu 2009 r. żaden z lubelskich rezerwatów nie posiadał aktualnego planu ochrony. Wiele planów ochrony rezerwatów utraciło ważność w wyniku zmiany prawa, co jest ogromnym problemem w skali całego kraju.

Mimo solidnych podstaw naukowych opracowanych dokumentacji oraz starań kolejnych wojewódzkich konserwatorów przyrody, a zwłaszcza J. Górskiego, T. J. Chmielewskiego i B. Sielewicz, wiele projektów ochronnych nie zostało do tej pory zrealizowanych. Potencjał naukowy ośrodka lubelskiego i efekty prac badawczych (projekty planów ochrony, ekspertyzy, programy monitoringu itp.) często nie są wykorzystywane, a wręcz marnotrawione z powodu braku funduszy lub zmian prawno-organizacyjnych.

#### LITERATURA

- Chmielewski T. J. red., 1989: Poleski Park Narodowy – dokumentacja naukowa. IGPiK, TWWP, Warszawa–Lublin.
- Chmielewski T. J., 1999: Projekt doskonalenia systemu obszarów chronionych Lubelszczyzny po zmianie podziału administracyjnego. NAVIP Lublin.
- Chmielewski T. J., 2000: Odtworzenie jeziora Piskory oraz przyrodnicze wzbogacenie jego otoczenia. *Biul. Ogr. Bot.*, 9, 85–88.

- Denisiuk Z., 1961: Zaslugujace na ochronę lasy w okolicach Leśnej Podlaskiej. *Chrońmy Przyrodę Ojczyznę*, z. 1, 18–31
- Denisiuk Z., 1964: Uroczysko Dębina koło Janowa Podlaskiego, *Chrońmy Przyrodę Ojczyznę*, z. 4, 16–25.
- Fijałkowski D., 1959 a: Szata roślinna jezior Łęczyńsko-Włodawskich i przylegających do nich torfowisk. *Annales UMCS, Sec. B, vol. XIV, 3*, 131–206.
- Fijałkowski D., 1959 b: Drugie stanowisko dziewięciśliu popłochołistnego na Wyżynie Lubelskiej. *Chrońmy Przyrodę Ojczyznę*, z. 2, 16–19.
- Fijałkowski D., 1975: Pomniki przyrody, rezerваты, parki i krajobrazy województwa lubelskiego. PTTK Lublin, 45–60.
- Fijałkowski D., 1978: Waloryzacja przyrodnicza Lubelskiego Zagłębia Węglowego. IKS Warszawa.
- Fijałkowski D., 1983: Ochrona przyrody w makroregionie lubelskim. UMCS Lublin.
- Fijałkowski D., 1996: Ochrona przyrody i środowiska naturalnego w środkowowschodniej Polsce. UMCS Lublin.
- Fijałkowski D., 2003: Ochrona przyrody i środowiska na Lubelszczyźnie. LTN Lublin.
- Fijałkowski D., Górski J., 1964: Aktualny stan ochrony przyrody w województwie lubelskim. *Chrońmy Przyrodę Ojczyznę*, z. 4, 3–16.
- Harasimiuk M. i in., 1982: Rezerwat geologiczno-stepowy w Żmudzi w województwie chełmskim. *Chrońmy Przyrodę Ojczyznę*, z. 6, 46.
- Harasimiuk M., 1986: Kazimierski Park Krajobrazowy. WOIT, Lublin.
- Konferencja w sprawach ochrony przyrody w Puławach, 1947, *Chrońmy Przyrodę Ojczyznę*, nr 7/8/9, 2–3.
- Krajewski T., 1979: O ochronę torfowiska Dubeczno w województwie chełmskim. *Chrońmy Przyrodę Ojczyznę*, z. 4, 38–41.
- Łęczycki T., 1984: Projektowany rezerwat faunistyczny Czapli Stóg w województwie białkopodlaskim. *Chrońmy Przyrodę Ojczyznę*, z. 3, 87–91.
- Maruszczak H., Wilgat T., 1955: Rzeźba strefy krawędziowej Rostocza Środkowego. *Annales UMCS, Sec. B, vol. X, 1*, 1–75.
- Męczyński S., 1981: Godne ochrony stanowisko susła perełkowanego *Citellus suslicus* w miejscowości Gliniska w województwie zamojskim. *Chrońmy Przyrodę Ojczyznę*, z. 4, 5–13.
- Męczyński S., Grądziel T., Styka R., 2006: Stan zachowania kolonii śródpolnych susła perełkowanego na terenie gmin Miączyn, Tyszowce, Uchanie i Grabowiec – koncepcja utworzenia sieci rezerwatów przyrody. Lublin.
- Morawski J., 1954: Materiały do znajomości kry jurajskiej pod Łukowem. *Annales UMCS, Sec. B, vol. IX*.
- Morawski J., 1961: W sprawie ochrony kier jurajskich pod Łukowem. *Chrońmy Przyrodę Ojczyznę*, z. 3, 34–40.
- Nowacka M., 1992: Kazimierski Park Krajobrazowy, [w:] Wilgat T., System Obszarów Chronionych Województwa Lubelskiego. UMCS, TWWP, LFOŚN Lublin, 61–94.
- Ochrona przyrody nieożywionej, 1950: *Chrońmy Przyrodę Ojczyznę*, nr 1/2, 50.
- Ochrona Środowiska 2008: GUS, Warszawa.
- Ogólne sprawozdanie z czynności Państwowej Komisji Ochrony Przyrody za okres od 1 stycznia 1920 do 30 lipca 1921, 1921, *Ochrona Przyrody*, z. 2, 87.
- Pałczyński A., 1968: Ochrona przyrody i zasobów torfowisk Polski na tle problemów gospodarczych i naukowych. *Chrońmy Przyrodę Ojczyznę*, z. 4, 11.



- Piotrowska M., Wójciak J., Borchulski Z., 1990: Bagno Bubnów, projektowany rezerwat faunistyczny w województwie chełmskim. *Chrońmy Przyrodę Ojczystą*, nr 3, 54–60.
- Plan Zagospodarowania Przestrzennego Województwa Lubelskiego, 2002: Biuro Planowania Przestrzennego, Lublin.
- Porzyccki J., 1984: Odkrycie Lubelskiego Zagłębia Węglowego i jego znaczenie dla gospodarki narodowej, [w:] Kozłowski S. (red.), Surowce mineralne środkowo-wschodniej Polski. Wydawnictwa Geologiczne, Warszawa, 221–232.
- Raport o stanie zmian w zagospodarowaniu przestrzennym obszaru województwa lubelskiego, Lublin 2006, rozdz. 3, s. 32, [www.bpp.lublin.pl/oprac](http://www.bpp.lublin.pl/oprac).
- Rezerwat Łęg na Kępie w województwie lubelskim. *Chrońmy Przyrodę Ojczystą*, 1973, z. 5, 56–57.
- Rocznik Statystyczny Województwa Lubelskiego, 2007, US w Lublinie.
- Seminarium biocenotyki i ochrony przyrody na Uniwersytecie im. Marii Curie-Skłodowskiej w Lublinie 1946. *Chrońmy Przyrodę Ojczystą*, nr 9/10, 51.
- Skuratowicz W., 1946: Mało znane rezerваты przyrodnicze Zamojszczyzny. *Chrońmy Przyrodę Ojczystą*, z. 3/4, 14–17.
- Sprawozdanie z działalności Koła Ochrony Przyrody, działającym przy Delegaturze PROP w Puławach za okres 5 maja 1922 r. – 5 maja 1923 r., 1924, *Ochrona Przyrody*, z. 5, 45.
- Sulma T., 1933: Kresowe stanowiska buka na Lubelszczyźnie i ich ochrona, *Ochrona Przyrody*, r. 13, 78–83.
- Surdacki S., 1962: Zagadnienie ochrony susła w Lubelszczyźnie, *Chrońmy Przyrodę Ojczystą*, z. 6, 13–17.
- Surdacki S., 1970: Ponowny alarm w sprawie ochrony susła w Polsce. *Chrońmy Przyrodę Ojczystą*, z. 3, 11.
- Symonides E., 2007: *Ochrona przyrody*. Wyd. UW, Warszawa.
- Szafer W., 1929: Projekt rezerwatu dla ochrony kresowej jodły pod Łukowem. *Ochrona Przyrody*, r. 9, 149.
- Wachniewska A., 1959: Z historii ochrony przyrody na Rostoczu. *Chrońmy Przyrodę Ojczystą*, nr 3, 11–19.
- Wilgat T. red., 1963: *Polesie Lubelskie*. Wydawnictwo Lubelskie, Lublin.
- Wilgat T. red., 1992: *System obszarów chronionych województwa lubelskiego*. UMCS, TWWP, LFOŚN, Lublin.
- Wilgat T., Fijałkowski D., 1975: Projekt ochrony krajobrazu w przyszłym Lubelskim Zagłębiu Węglowym. *Ochrona Przyrody*, r. 40, 11–44.
- Wilusz Z., 1947: Projekt rezerwatów przyrodniczych na obszarze trójkąta Puławy–Kazimierz–Nałęczów, *Chrońmy Przyrodę Ojczystą*, nr 3/4, 55–58.
- Współpraca Państwowej Rady Ochrony Przyrody z regionalnymi urzędami planowania przestrzennego, 1946, *Chrońmy Przyrodę Ojczystą*, nr 3/4, 53.
- Z Komitetu Ochrony Przyrody w Lublinie, 1946, *Chrońmy Przyrodę Ojczystą*, nr 5/6, 24–25.

## ZAŁĄCZNIK

Wykaz rezerwatów utworzonych na obszarze woj. lubelskiego po II wojnie światowej według kolejności tworzenia (rezerваты zaznaczone kursywą weszły w skład parków narodowych)

List of reserves established in the Lublin region after World War II in the order of creation

1. Jata, 1952, M.P. 1952 nr 69 poz. 1049, gmina Łuków, powiat łukowski; florystyczny leśny; pow. 1117 ha
2. Stawska Góra, 1956, M.P. 1956 nr 103 poz. 1195, gmina Chełm, powiat chełmski; florystyczny; pow. 4 ha
3. *Bukowa Góra*, 1957, M.P. 1957 nr 75 poz. 465, gromada Zwierzyniec, powiat zamojski; leśny; pow. 198,42 ha
4. *Nart-Czerkies*, 1957, M.P. 1957 nr 10 poz. 74, gromada Zwierzyniec, powiat zamojski; leśny; pow. 480,51 ha
5. *Obroc*, 1957, M.P. 1957 nr 11 poz.78, gromada Zwierzyniec, powiat zamojski; leśny; pow. 70,97 ha
6. Bachus, 1958, M.P. 1958 nr 63 poz. 361, gmina Sawin, powiat chełmski; florystyczny leśny; pow. 83 ha
7. Czartowe Pole, 1958, M.P. 1958 nr 63, poz. 363, gmina Józefów, powiat biłgorajski; krajobrazowy; pow. 164 ha
8. Kozie Góry, 1958, M.P. 1958 nr 65 poz. 384, gmina Lubartów, powiat lubartowski; leśny; pow. 41,04 ha
9. Nad Tanwią, 1958, M.P. 1958 nr 62 poz. 355, gmina Susiec, powiat tomaszowski (lubelski); krajobrazowy leśny; pow. 41 ha
10. Szum, 1958, M.P. 1958 nr 65 poz. 362, gmina Józefów, powiat biłgorajski; krajobrazowy leśny; pow. 17 ha
11. *Maziarki*, 1959, M.P. 1959 nr 102 poz. 551, gromada Zwierzyniec, powiat zamojski; florystyczny; pow. 2,59 ha
12. Jezioro Brzeziczno, 1959, M.P. 1959 nr 97 poz. 527, gmina Ludwin, powiat łączyński; florystyczny torfowiskowy; pow. 87 ha
13. Jezioro Świerszczów, 1959, M.P. 1959 nr 100 poz. 536, gmina Cyców, powiat łączyński; florystyczny wodny; pow. 46 ha
14. Łabunie, 1959, M.P. 1959 nr 97 poz. 526, gmina Łabunie, powiat zamojski; florystyczny stepowy; pow. 109 ha
15. Topór, 1959, M.P. 1959 nr 103 poz. 558, gmina Łuków, powiat łukowski; florystyczny leśny; pow. 57 ha
16. Torfowisko przy Jeziorze Czarnym, 1959, M.P. 1959 nr 100 poz. 538, gmina Sosnowica, powiat parczewski; florystyczny torfowiskowy; pow. 46 ha
17. Piekiełko koło Tomaszowa Lubelskiego, 1962, M.P. 1962 nr 60 poz. 287, gmina Tomaszów Lubelski, powiat tomaszowski (lubelski); przyrody nieożywionej; pow. 1 ha
18. *Jarugi*, 1962, M.P. 1962 nr 69, poz.322, gromada Zwierzyniec, powiat zamojski, leśny, pow. 112,56 ha; zmniejszony M.P. 1965 nr 63, poz. 345, pow. 112,07 ha
19. *Bór Sosnowy na Stokach*, 1962, M.P. 1962 nr 53 poz. 257, gromada Zwierzyniec, powiat zamojski; leśny; pow. 0,31 ha
20. *Stoki nad Wieprzem*, 1963, M.P. 1963 nr 18 poz. 102, gromada Zwierzyniec, powiat zamojski; leśny; pow. 5,13 ha

21. Łęg na Kępie w Puławach, 1963, M.P. 1963 nr 60 poz. 310, gmina Puławy, powiat puławski; leśny; pow. 5 ha
22. Omelno, 1965, M.P. 1965 nr 60 poz. 314, gmina Drelów, powiat bialski; leśny; pow. 27 ha
23. Rogów, 1965, M.P. 1965 nr 65 poz. 373, gmina Grabowiec, powiat zamojski; florystyczny stepowy; pow. 1 ha
24. Serniawy, 1965, M.P. 1965 nr 63 poz. 351, gmina Sawin, powiat chełmski; leśny; pow. 37 ha
25. *Durne Bagno*, 1966, M.P. 1967 nr 10 poz. 60, gromada Urszulin, powiat włodawski; torfowiskowy; pow. 213,20 ha
26. Chmielinne, 1967, M.P. 1967 nr 61 poz. 289, gmina Leśna Podlaska, powiat bialski; leśny; pow. 70 ha
27. Królowa Droga, 1967, M.P. 1967 nr 66 poz. 322, gmina Dębowa Kłoda, powiat parczewski; florystyczny leśny; pow. 39 ha
28. Las Lipowy w Uroczysku Bukowiec, 1967, M.P. 1967 nr 60 poz. 285, gmina Jarczów, powiat tomaszowski (lubelski); leśny; pow. 12,41 ha
29. Skrzypny Ostrów, 1967, M.P. 1967 nr 61 poz. 291, gmina Krynice, powiat tomaszowski (lubelski); leśny; pow. 2 ha
30. *Kamienna Góra*, 1969, M.P. 1969 nr 2, poz. 15, gromada Zwierzyniec, powiat zamojski; leśny; pow. 29,69 ha
31. *Jeziro Moszne*, 1971, M.P. 1972 nr 5 poz. 33, gromada Urszulin, powiat włodawski; torfowiskowy; pow. 205,15 ha
32. Łęg Dębowy koło Janowa Podlaskiego, 1972, M.P. 1972 nr 53 poz. 283, gmina Janów Podlaski, powiat bialski; leśny; pow. 132,38 ha
33. Wolwinów, 1972, M.P. 1972 nr 36 poz. 202, gmina Chełm, powiat chełmski; florystyczny stepowy; pow. 1 ha
34. *Krzywionka*, 1972, M.P. 1972 nr 36, poz. 202, gromada Zwierzyniec, powiat zamojski; pow. 119,47 ha
35. *Rezerwat im. Prof. Z. Czubińskiego*, 1972, M.P. 1972 nr 36, poz. 202, gromada Zwierzyniec, powiat zamojski; leśny; pow. 131,13 ha
36. *Zwierzyniec*, 1972, M.P. 1972 nr 53, poz. 283, gromada Zwierzyniec, powiat zamojski; leśny; pow. 120,85 ha
37. Brudzieniec, 1973, M.P. 1973 nr 5 poz. 38, gmina Wola Uhruska, powiat włodawski; florystyczny torfowiskowy; pow. 36 ha
38. Brzeźno, 1973, M.P. 1973 nr 5 poz. 38, gmina Chełm i Dorohusk, powiat chełmski; florystyczny torfowiskowy; pow. 158 ha
39. Czapliniec w Uroczysku Feliksówka, 1973, M.P. 1973 nr 5 poz. 38, gmina Radzyń Podlaski, powiat radzyński; faunistyczny leśny; pow. 15,67 ha
40. Podzamcze, 1974, M.P. 1974 nr 28 poz. 172, gmina Bychawa, powiat lubelski; florystyczny stepowy; pow. 3 ha
41. Jezioro Obradowskie, 1975, M.P. 1975 nr 11 poz. 64, gmina Parczew, powiat parczewski; florystyczny torfowiskowy; pow. 82 ha
42. Obary, 1975, M.P. 1975 nr 11 poz. 64, gmina Biłgoraj, powiat biłgorajski; florystyczny torfowiskowy; pow. 82 ha
43. Siedliszcze, 1975, M.P. 1975 nr 11 poz. 64, gmina Dubienka, powiat chełmski; faunistyczny leśny; pow. 15 ha
44. Marynopol, 1976, M.P. 1976 nr 24 poz. 108, gmina Gościeradów, powiat kraśnicki; florystyczny leśny; pow. 156 ha

45. Natalin, 1976, M.P. 1984 nr 15 poz. 107, gmina Urzędów, powiat kraśnicki; florystyczny leśny; pow. 2 ha
46. Liski I, 1978, M.P. 1978 nr 33 poz. 126, gmina Białopole, Horodło, powiaty chełmski, hrubieszowski; leśny; pow. 93 ha
47. *Jeziro Długie*, 1978, M.P. 1978 nr 4 poz. 20, gmina Urszulin, powiat włodawski; torfowiskowy; pow. 640,48 ha
48. Kra Jurajska, 1980, M.P. 1980 nr 30 poz. 171, gmina Łuków, powiat łukowski; przyrody nieożywionej; pow. 8 ha
49. Las Wagramski, 1980, M.P. 1980 nr 30 poz. 171, gmina Łuków, powiat łukowski; florystyczny leśny; pow. 5 ha
50. Żmudź, 1980, M.P. 1980 nr 30 poz. 171, gmina Żmudź, powiat chełmski; florystyczny stepowy; pow. 6 ha
51. Czarny Las, 1981, M.P. 1981 nr 26 poz. 231, gmina Milanów, powiat parczewski; florystyczny leśny; pow. 16 ha
52. Liski II, 1981, M.P. 1981 nr 29 poz. 271; M.P. 1989 nr 17 poz. 119, gmina Drelów, powiat bialski; florystyczny leśny; pow. 129 ha (w latach 1981–1989 pod nazwą Listki)
53. Stasin, 1981, M.P. 1981 nr 29 poz. 271, gmina Lublin (miasto Lublin), powiat Lublin; florystyczny leśny; pow. 24 ha
54. Gliniska, 1982, M.P. 1982 nr 25 poz. 234, gmina Uchanie, powiat hrubieszowski; faunistyczny; pow. 34 ha
55. Hubale, 1982, M.P. 1982 nr 74 poz. 10, gmina Zamość, powiat zamojski; faunistyczny; pow. 35 ha
56. *Torfowisko Orłowskie*, 1982, M.P. 1982 nr 25 poz. 234, gminy Urszulin i Ludwin, pow. 671,78 ha
57. Chmiel, 1983, M.P. 1983 nr 16 poz. 91, gmina Jabłonna, powiat lubelski; florystyczny leśny; pow. 26 ha
58. Debry, 1983, M.P. 1983 nr 16 poz. 91, gmina Adamów, powiat zamojski; florystyczny leśny; pow. 180 ha (pierwotna nazwa Gilimówka)
59. Dobryń, 1983, M.P. 1983 nr 16 poz. 91, gmina Zalesie, powiat bialski; florystyczny leśny; pow. 87 ha
60. Kulak, 1983, M.P. 1983 nr 39 poz. 230, gminy Stoczek Łukowski, Wodynie, powiaty łukowski, siedlecki; florystyczny; pow. 4 ha
61. Olszanka, 1983, M.P. 1983 nr 16 poz. 91, gmina Jabłonna, powiat lubelski; leśny; pow. 9 ha
62. Święty Roch, 1983, M.P. 1983 nr 16 poz. 91, gmina Krasnobród, powiat zamojski; florystyczny leśny; pow. 203 ha
63. Wierchowiska, 1983, M.P. 1983 nr 16 poz. 91, gmina Piaski, powiat świdnicki; leśny; pow. 25 ha
64. Lasy Janowskie, 1984, M.P. 1984 nr 15 poz. 108, gmina Janów Lubelski, powiat janowski; krajobrazowy leśny; pow. 2677 ha
65. Lasy Parczewskie, 1984, gmina: Dębowa Kłoda, powiat parczewski; leśny; pow. 157 ha
66. Czapli Stóg, 1987, M.P. 1987 nr 7 poz. 54, gmina Terespol, powiat bialski; faunistyczny leśny; pow. 5 ha
67. Czapliniec koło Gołębia, 1987, M.P. 1987 nr 7 poz. 54, gmina Puławy, powiat puławski; faunistyczny wodny; pow. 19 ha
68. Imielity Ług, 1988, M.P. 1988 nr 5 poz. 48, gmina Modliborzyce, powiat janowski; florystyczny torfowiskowy; pow. 738 ha
69. Kacze Błota, 1988, M.P. 1988 nr 5 poz. 48, gmina Dzwola, powiat janowski; florystyczny torfowiskowy; pow. 169 ha

70. Małoziemce, 1988, M.P. 1988 nr 32 poz. 293, gmina Wola Uhruska, powiat włodawski; faunistyczny leśny; pow. 38 ha
71. Popówka, 1988, M.P. 1988 nr 32 poz. 292, gmina Miączyn, powiat zamojski; faunistyczny; pow. 54 ha
72. Warzewo, 1988, M.P. 1988 nr 32 poz. 293, gmina Podedwórze, powiat parczewski; faunistyczny torfowiskowy; pow. 58 ha
73. Żółtowie Błota, 1988, M.P. 1988 nr 32 poz. 293, gminy Hańsk i Włodawa, powiat włodawski; faunistyczny wodny; pow. 734 ha
74. Broczówka, 1989, M.P. 1989 nr 44 poz. 357, gmina Skierbieszów, powiat zamojski; florystyczny stepowy; pow. 6 ha
75. Skarpa Dobużańska, 1989, M.P. 1989 nr 44 poz. 357, gmina Tyszowce, powiat tomaszowski (lubelski); florystyczny stepowy; pow. 5 ha
76. Szklarnia, 1989, M.P. 1989 nr 9 poz. 77, gmina Dzwola, powiat janowski; leśny; pow. 278 ha
77. Roskosz, 1990, M.P. 1990 nr 48 poz. 366, gminy Dorohusk i Kamień, powiat chełmski; torfowiskowy; pow. 472,79 ha
78. Wieprzec, 1990, M.P. 1990 nr 48 poz. 366, gmina Zamość, powiat zamojski; florystyczny torfowiskowy; pow. 31,92 ha
79. Nowiny, 1990, M.P. 1990 nr 48 poz. 366, gmina Susiec; powiat tomaszowski; torfowiskowy; pow. 3,80 ha
80. *Bagno Bubnów*, 1991, M.P. 1991 nr 38, poz. 273, gmina Hańsk, gmina Urszulin, gmina Wierzbica; pow. 1468,63 ha
81. Bagno Serebryskie, 1991, M.P. 1991 nr 38, poz. 273, gmina Chełm, powiat chełmski; torfowiskowy; pow. 376,62 ha
82. Krowia Wyspa, 1991, M.P. 1991 nr 38 poz. 273, gmina Wilków, powiat opolski; faunistyczny wodny; pow. 62,30 ha
83. Skarpa Dobrska, 1991, M.P. 1991 nr 25 poz. 172, gmina Wilków, powiat opolski (lubelski); krajobrazowy; pow. 39,70 ha
84. Kania, 1995, M.P. 1996 nr 5 poz. 45, gmina Trzebieszów, powiat łukowski; leśny; pow. 29 ha
85. Stary Las, 1995, M.P. 1995 nr 6 poz. 95, gmina Konstantynów, pow. bialski; florystyczny leśny; pow. 6 ha
86. Suśle Wzgórza, 1995, M.P. 1996 nr 5 poz. 58, gmina Dołhobyczów, powiat hrubieszowski; faunistyczny; pow. 27 ha
87. Szwajcaria Podlaska, 1995, M.P. 1995 nr 6 poz. 96, gmina Terespol, powiat bialski; florystyczny leśny; pow. 24 ha
88. Wygon Grabowiecki, 1995, M.P. 1996 nr 5 poz. 62, gmina Grabowiec, powiat zamojski; faunistyczny; pow. 6 ha
89. Głęboka Dolina, 1996, M.P. 1996 nr 67 poz. 633, gmina Krańcizyn, powiat krasnostawski; florystyczny krajobrazowy; pow. 289 ha
90. Jezioro Orchowe, 1996, M.P. 1996 nr 75 poz. 680, gmina Włodawa, powiat włodawski; florystyczny torfowiskowy; pow. 58 ha
91. Magazyn, 1996, M.P. 1996 nr 75 poz. 685, gmina Włodawa, powiat włodawski; florystyczny; pow. 52 ha
92. Trzy Jeziora, 1996, M.P. 1996 nr 75 poz. 693, gminy Włodawa i Wola Uhruska, powiat włodawski; krajobrazowy torfowiskowy; pow. 749 ha
93. Wodny Dół, 1996, M.P. 1996 nr 42 poz. 414, gmina Krasnystaw, powiat krasnostawski; krajobrazowy leśny; pow. 186 ha

94. Doły Szczeckie, 1997, M.P. 1997 nr 56 poz. 532, gmina Gościeradów, powiat kraśnicki; leśny, przyrody nieożywionej; pow. 204 ha
95. Las Królewski, 1997, M.P. 1997 nr 56 poz. 540, gmina Krzczonów, powiat lubelski; florystyczny leśny; pow. 49 ha
96. Piskory, 1998, M.P. 1998 nr 166 poz. 1230, gmina Żyrzyn, powiat puławski; leśny; pow. 203,02 ha
97. Przecinka, 1998, M.P. 1998 nr 161 poz. 1098, gmina Rachanie, powiat tomaszowski (lubelski); leśny; pow. 33 ha
98. Zarośle, 1998, M.P. 1998 nr 161 poz. 1103, gmina Tomaszów Lubelski, powiat tomaszowski (lubelski); leśny; pow. 64 ha
99. Jalinka, 2000, Dz. U. Woj. Lub. 2000 nr 16, poz. 340, gmina Lubycza Królewska, w powiat tomaszowski (lubelski); florystyczny leśny; pow. 3,80 ha.
100. Machnowska Góra, 2003, Dz. Urz. Woj. Lub. 2003 nr 213, poz. 4044, gmina Lubycza Królewska, powiat tomaszowski; stepowy; pow. 25,3 ha
101. Księżostany, 2004, Dz. Urzęd. Woj. Lub. z 2004 r. nr 3, poz. 32; gmina Łabunie, powiat: zamojski; leśny; pow. 50,55 ha
102. Torfowisko Sobowice, 2004, Dz. Urz. Woj. Lub. nr 53 poz. 1021, gmina Chełm, powiat chełmski; torfowiskowy, pow. 95,46 ha
103. Wisła pod Zawichostem, 2008, Rozp. nr 25 Woj. Lub. z dnia 30.09.2008 r., Dz. Urz. nr 217, poz. 2907; gmina Annapol, powiat kraśnicki; gmina Radomyśl nad Sanem, powiat stalowowolski; gmina Dwikozy, gmina Zawichost, powiat sandomierski; faunistyczny; pow. 1264 ha

## SUMMARY

The nature reserves are one of the oldest forms of nature conservation. Legal basis for their establishment in Poland gave the Nature Conservation Act of 1934, but much earlier, it originated on private land or in state forests. The natural environment of the Lublin Region was poorly understood. Only after the emergence of Maria Curie-Skłodowska University in Lublin in 1944, there started intensive research, mainly in Roztocze and Polesie Lubelskie. The development of the natural science enhanced learning activities for the protection of natural objects. The author presents the history of the creation of nature reserves in the Lublin Region from 1933 to 2008. The first reserves – Jata and Topór were approved in 1933 in the Łuków Forests. In 1934 the famous reserve Bukowa Góra in Roztocze, in Zamoyski Ordination, was approved. In the period 1933–2008, 103 nature reserves were established in the Lublin Region, of which 11 were included in the Roztoczański and 5 in the Poleski National Park. The area of 87 existing nature reserves in the Lublin Region is 6.8% of the reserves in Poland. The reserves represent 8 from 9 types distinguished in Poland – 35 forest reserves, 16 peat, 12 faunal, 8 steppe, 6 landscape, 6 floral, 3 inanimate nature, and 1 water reserve. Against the background of Poland, the Lublin province takes the first place (!) in terms of reserves in the steppe area (30.3% of steppe reserves in the country) and peat (19% of the peat reserves in the country), and the third in terms of the area of forest reserves (9.7% of forest reserves in the country). A large area of forest reserves in the region of low forest cover (22.5% and 14th place in the country) shows the value of natural forests and note that is attached to their protection in the Lublin Region. The annex contains a list of 103 reserves established in the Lublin Region after World War II.