

Nowe ustawy wyborcze o Reprezentacyi Państwa

Ustawa o ochronie wolności wyborów
i zgromadzeń,

=====
oraz
=====

Nowa ustawa o uregulowaniu płac i pensji
funkcjonariuszy państwowych,

uchwalone w roku 1907.

Zestawił

Józef Wierzejski

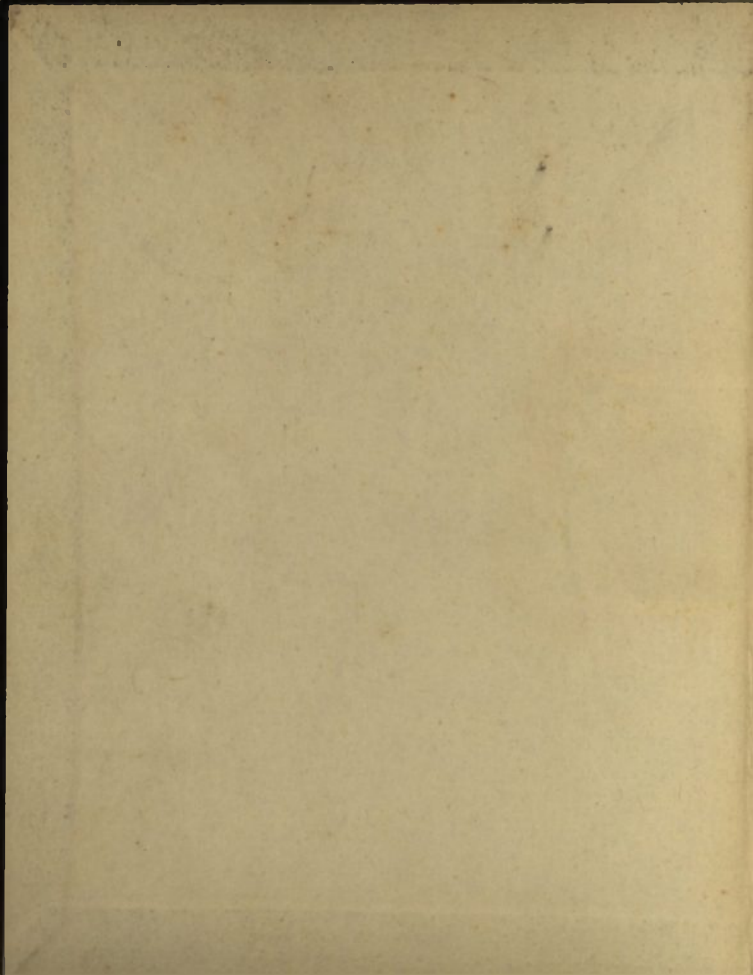
radca Magistratu.

Cena 70 hal., (w oprawie) 1 korona.

Stanisławów.

Nakładem księgarni i drukarni E. Weidenfelda i brata.

1907.



~~247~~

3143938



1000173409

Ru

Nowe ustawy wyborcze o Reprezentacyi Państwa

Ustawa o ochronie wolności wyborów
i zgromadzeń,

==== oraz ====

Nowa ustawa o uregulowaniu płac i pensji
funkcjonariuszy państwowych,

uchwalone w roku 1907.

Zestawił

Józef Wierzejski
radca Magistratu.

=====
Cena 70 hal., (w oprawie) 1 korona.
=====

Stanisławów.

Nakładem księgarni i drukarni E. Weidenfelda i brata.
1907.

A-19535
Spis.

| | Strona |
|---|--------|
| 1. Ustawa zasadnicza o reprezentacji państwa z 21.. grudnia 1867 r. Dz. u. p. Nr. 41 | 3 |
| 2. Ordynacja wyborcza do Rady państwa, ustawa z dnia 26. stycznia 1907 Dz. u. p. Nr. 17 | 17 |
| 3. Dodatek do ordynacji wyborczej (podział na okręgi w Galicji, Bukowinie i Śląsku) | 58 |
| 4. Ustawa o ochronie swobody wyborów i zgroma- dzeń z 26. stycznia 1907 Dz. u. p. Nr. 18 | 69 |
| 5. Ustawa o uregulowaniu płac i pensyi funkcyjona- rjuszy państwowych z dnia 9. lutego 1907 Dz. u.p. Nr. 34 | 81 |
| 6. Rejestr abecadłowy | 89 |

Prawo 8.

BIBLIOTEKA
UMCS
LUBLIN

K.1160/56/4120

1. Ustawa zasadnicza o reprezentacyi państwa z 21. grudnia 1867 r. Dz. u. p.
Nr. 41,

zmieniająca ustawę zasadniczą o reprezentacyi państwa z 26. lutego 1861.

Za zgodą obu izb Rady państwa uważam za stosowne zmienić ustawę zasadniczą o reprezentacyi państwa z 26. lutego 1861 i takowa ma odtąd opiewać jak następuje:

§. 1. Do wspólnego reprezentowania królestw Czech, Dalmacyi, Galicyi Lodomeryi z W. ks. Krakowskiem, arcyksięstwa Austryi poniżej i powyżej Anizy, księstw Salzburgu, Styryi, Karyntyi, Krainy i Bukowiny; margrabstwa Morawy; księstwa górnego i dolnego Śląska; Istrii; uksiążconego hrabstwa Gorycyi i Gradyski i miasta Tryestu z jego okręgiem, powołaną jest Rada państwa. Rada państwa składa się z Izby panów i z Izby posłów.

Powołani do Izby panów po myśli §§ów 3 i 5 członkowie mogą być wybrani do Izby posłów. W razie przyjęcia takiego wyboru, pozostaje ich współdział w Izbie panów, przez czas trwania tego mandatu w zawieszeniu. Jeżeli

poseł po myśli §§ów 3 lub 5 powołany zostaje do Izby panów, współudział jego w Izbie panów pozostaje tak długo w zawieszeniu, jak długo mandatu swego jako poseł nie złożył.

§. 2. Członkami Izby panów z urodzenia są pełnoletni książęta domu cesarskiego.

§. 3. Dziedzicznymi członkami Izby panów są pełnoletni naczelnicy tych krajowych rodów szlacheckich, które się odznaczają rozległemi posiadłościami ziemskimi w królestwach i krajach reprezentowanych w Radzie państwa i którym Cesarz nada godność dziedzicznych radców państwa.

§. 4. Członkami Izby panów na mocy swej wysokiej kościelnej godności w królestwach i krajach reprezentowanych w Radzie państwa są wszyscy arcybiskupi i biskupi stolic mających stopień książęcy.

§. 5. Cesarzowi przysłuża prawo powoływania do Izby panów, jako dożywotnich teje członków, z królestw i krajów w Radzie państwa reprezentowanych, wybitnych mężów, zasłużonych około dobra państwa lub kościoła, umiejętności lub sztuki.

Ilość tych członków nie może być większą jak 170 a nie mniejszą, jak 150.

§. 6 Do Izby posłów wchodzi przez wybór 516 członków i to w liczbie dla poszczególnych królestw i krajów w następujący sposób ustalonej:

| | |
|--|-----|
| Dla królestwa Czech | 130 |
| dla królestwa Dalmacyi | 11 |
| dla królestwa Galicyi i Lodomeryi wraz z wielkiem księstwem Krakowskiem | 106 |
| dla arcyksięstwa Austryi poniżej Anizy | 64 |
| dla arcyksięstwa Austryi powyżej Anizy | 22 |
| dla księstwa Solnogradu | 7 |
| dla księstwa Styryi | 30 |
| dla księstwa Karyntyi | 10 |
| dla księstwa Krainy | 12 |
| dla księstwa Bukowiny | 14 |
| dla margrabstwa Morawii | 49 |
| dla księstwa górnego i dolnego Ślązka | 15 |
| dla uksiążęconego hrabstwa Tyrolu . | 25 |
| dla kraju przedarulańskiego | 4 |
| dla margrabstwa Istrii | 6 |
| dla uksiążęconego hrabstwa Gorycyi i Gradyski | 6 |
| dla miasta Tryestu i jego okręgu . . | 5 |

Rozkład wybrać się mających w ten sposób członków Izby posłów na poszczególne okręgi wyborcze, oznaczy ordynacya wyborcza do Rady państwa.

§. 7. Do wyboru posła uprawnioną jest każda osoba płci męskiej, która skończyła 24. rok życia, posiada prawo obywatelstwa austriackiego, nie jest po myśli postanowień ordynacji wyborczej do Rady państwa od prawa wyboru wyjętą lub wykluczoną i w obrębie królestw i krajów reprezentowanych w Radzie państwa, w gminie (na obszarze dworskim), w której prawo wyboru ma być wykonane, w dniu rozpisania wyborów co najmniej od roku jest zamieszkałą (§. 66, ustęp 1, ustawy z dnia 1. sierpnia 1895, Dz. u. p. Nr. 111).

Prawo wybieralności na posła ma każda osoba płci męskiej, która co najmniej od lat trzech posiada prawo obywatelstwa austriackiego, ukończyła 30. rok życia i po myśli postanowień ordynacji wyborczej do Rady państwa od prawa wyboru nie jest wyjętą lub wykluczoną.

Gdyby po myśli postanowień ordynacji wyborczej do Rady państwa mieli być wybierani zastępcy posłów, w takim razie postanowienia powyższe obowiązują także pod względem wybieralności tych zastępców.

Bliższe przepisy co do wykonywania prawa wyboru jak i co do przeprowadzania wyborów zawiera ordynacja wyborcza do Rady państwa.

§. 8. Wybrani do Izby posłów publiczni urzędnicy i funkcyonaryusze nie potrzebują urlopu do wykonywania swego mandatu.

§. 9. Cesarz mianuje prezydenta i wiceprezydenta Izby panów z grona członków na czas trwania sesyi. Izba posłów wybiera sama z grona swego prezydenta i wiceprezydentów. Innych funkcyonaryuszy wybiera każda Izba sama.

§. 10. Radę państwa zwołuje cesarz corocznie, ile możności w miesiącach zimowych.

§. 11. Zakres działania Rady państwa obejmuje wszystkie sprawy, odnoszące się do praw, obowiązków i interesów wspólnych wszystkim królestwom i krajom w Radzie państwa reprezentowanym, o ile one skutkiem układu z krajami korony węgierskiej, zawartego między nimi a innymi krajami monarchii, nie mają być traktowane wspólnie.

Należą zatem do zakresu działania Rady państwa:

a) badanie i zatwierdzanie traktatów handlowych, i tych traktatów państwowych, które obciążają państwo lub jego części, albo nakładają zobowiązania na poszczególnych obywateli albo powodują zmianę terytorium królestw i krajów w Radzie państwa reprezentowanych;

b) wszystkie sprawy odnoszące się do rodzaju i sposobu tudzież do porządku i czasu trwania służby wojskowej, a w szczególności roczne przyzwalanie na ilość pobrać się mającego rekruta, tudzież ogólne postanowienia pod względem dostarczania podwód, zaopatrzenia i zakwaterowania wojska ;

c) ustalenie preliminarzy gospodarstwa państwowego, a w szczególności roczne przyzwalanie na pobrać się mające podatki, daniny i opłaty skarbowe ; badania zamknięć rachunków państwowych i rezultatów gospodarki skarbowej, udzielanie absolutoryum, zaciąganie nowych pożyczek, konwertowanie istniejących długów państwowych, pozbywanie, zmiana i obciążanie nieruchomości majątku państwowego, ustawodawstwo o monopolach i regaliach i w ogóle wszystkie sprawy finansowe, wspólne królestwom i krajom w Radzie państwa reprezentowanym ;

d) regulowanie sprawy pieniężnej, monetarnej i banków biletowych, spraw cłowych i handlowych, tudzież sprawy telegrafów, poczt, kolei żelaznych, żeglugi i innych państwowych środków komunikacyjnych ;

e) ustawodawstwo kredytowe bankowe, o przywilejach i ustawodawstwo przemysłowe

z wyjątkiem ustawodawstwa o prawach propinacyjnych; dalej ustawodawstwo o miarach i waga-
gach, o ochronie znaczków i wzorów;

f) ustawodawstwo w zakresie lecznictwa, jakoteż ustawodawstwo o ochronie przeciw epi-
demiom i zarazom bydlęcym;

g) ustawodawstwo o prawie obywatelstwa państwowego i prawie przynależności, o politycy, o politycy co do obcych, i sprawie paszportów, jakoteż o spisach ludności;

h) o stosunkach wyznaniowych, o prawie stowarzyszania się i zgromadzania się, o prasie i ochronie własności umysłowej;

i) ustalenie zasad nauczania dla szkół lu-
dowych i gimnazyów, dalej ustawodawstwo o uniwersytetach;

k) ustawodawstwo karno-sądowe i poli-
cyjno-karne, tudzież ustawodawstwo cywilno-
prawne z wykluczeniem ustawodawstwa o we-
wnętrznem urządzeniu ksiąg publicznych i o tych przedmiotach, które na mocy statutów krajowych i te-
że ustawy zasadniczej należą do zakresu działania sejmów; dalej ustawodawstwo o pra-
wie handlowem i wekslowem, o prawie mor-
skim, górniczem i lennem;

l) ustawodawstwo o zarysach organizacyi władz sądowych i administracyjnych;

m) ustawy, które należy wydać dla wykonania ustaw zasadniczych o powszechnych prawach obywateli, o trybunale państwa, o władzy sędziowskiej, rządowej i wykonawczej, a na które te ustawy się powołują;

n) ustawodawstwo o przedmiotach, odnoszących się do obowiązków i stosunków poszczególnych krajów pomiędzy sobą;

o) ustawodawstwo dotyczące sposobu traktowania spraw, uznanych przez ugodę z należącymi do węgierskiej korony krajami za wspólne.

§. 12. Wszystkie inne przedmioty ustawodawstwa, które w ustawie tej nie są wyraźne dla Rady państwa zastrzeżone, należą do zakresu działania sejmów królestw i krajów w Radzie państwa reprezentowanych, będą zatem na tych sejmach i wraz z nimi konstytucyjnie załatwiane.

W sprawach, które zatem na zasadzie ordynacyi krajowych i niniejszej zasadniczej ustawy państwowej, do zakresu działania ustawodawstwa krajowego należą, wydawać może to ostatnie potrzebne do uregulowania przedmiotu postanowienia także na polu ustawodawstwa sądowo-

karnego, policyjno-karnego jak i ustawodawstwa prawa cywilnego.

Do zakresu działania ustawodawstwa krajowego należą także takie zarządzenia, tyżące się organizacyi państwowych władz administracyjnych, które opierają się na kompetencyi ustawodawstwa krajowego do organizacyi autonomicznych władz administracyjnych i które obracają się w obrębie zarysów dla ustawodawstwa państwowego po myśli §u 11, lit. 1) niniejszej zasadniczej ustawy państwowej zastrzeżonych.

Gdyby jednak który ze sejmów uchwalił by zastrzeżony dlań jakiś przedmiot ustawodawstwa był w Radzie państwa traktowany i załatwiony, w takim razie przedmiot ten w tym dotyczącym przypadku i odnośnie do dotyczącego sejmii przechodzi do zakresu działania Rady państwa.

§. 13. Projekty do ustaw wchodzą do Rady państwa jako przedłożenia rządowe. Także i Radzie państwa przysługuje prawo proponowania ustaw w przedmiotach jej zakresu działania.

Do każdej ustawy potrzebną jest zgodność obu Izb i sankcyja cesarska.

Jeżeli w ustawie finansowej nie można pomimo ponownych obrad osiągnąć zgodności

między obiema Izbami co do poszczególnych jej pozycji, albo w ustawie jej dotyczącej poboru rekrutów co do wysokości pobrać się mającego kontygentu, natenczas uważa się mniejszą cyfrę za przyzwoloną.

§. 14. Jeżeli nagląca konieczność wydania takich zarządzeń, do których w myśl konstytucyi potrzebnem jest zezwolenie Rady państwa, okaże się w czasie, w którym Rada państwa nie jest zebrana, to zarządzenia te mogą być wydane pod odpowiedzialnością całego ministerstwa w drodze cesarskiego rozporządzenia, o ile nie zmiierzają do zmiany ustawy zasadniczej, nie dotyczą trwałego obciążenia skarbu państwa i pozbycia dobra państwowego. Rozporządzenia takie mają tymczasową moc ustawy, jeśli podpisane są przez wszystkich ministrów i jeżeli zostają ogłoszone z wyraźnem powołaniem się na niniejsze postanowienie ustawy zasadniczej.

Moc ustawowa tych rozporządzeń gaśnie, jeżeli rząd zaniedbał przedłożyć je do zatwierdzenia najbliższej po ich ogłoszeniu zbierającej się Radzie państwa, i to najpierw Izbie deputowanych, do czterech tygodni po zebraniu się jej, albo też, jeśli one nie uzyskały zatwierdzenia jednej z obu Izb Rady państwa.

Całe ministerstwo jest odpowiedzialnem za to, by takie rozporządzenia, skoro tylko straciły swą dotychczasową moc ustawy, natychmiast przestały być zastosowywane.

§. 15. Do ważności uchwały w Radzie państwa potrzebną jest w Izbie posłów obecność stu, w Izbie panów obecność czterdziestu członków, a w obu Izbach absolutna większość głosów obecnych. Zmiany w niniejszej ustawie zasadniczej, tudzież w ustawach zasadniczych o powszechnych prawach obywateli państwa dla królestw i krajów w Radzie państwa reprezentowanych, o ustanowieniu trybunału państwa, o władzy sędziowskiej, tudzież o pełnieniu władzy rządowej i wykonawczej, mogą być ważne uchwalone tylko większością przynajmniej dwóch trzecich części głosów obecnych, a w Izbie posłów tylko w obecności przynajmniej połowy jej członków.

§. 16. Członkowie Izby posłów nie mają przyjmować instrukcyi od swych wyborców.

Członkowie Rady państwa nie mogą być nigdy pociągani do odpowiedzialności za głosowania, które miały miejsce w wykonywaniu ich zawodu; zaś za oświadczenia czynione w tymże

zawodzie mogą być pociągani do odpowiedzialności tylko przez Izbę, do której należą.

Żaden członek Rady państwa nie może być podczas trwania sesyi z powodu jakiegoś czynu karygodnego pojmany ani sędownie ścigany bez przyzwolenia Izby, wyjąwszy wypadek schwywania na gorącym uczynku.

Nawet w razie schwywania na gorącym uczynku ma sąd natychmiast donieść prezydentowi Izby o dokonaniem pojmaniu.

Jeżeli Izba zażąda, musi być areszt zniesiony, albo ściganie odroczone na cały okres posiedzeń. To samo prawo ma Izba co do aresztowania lub śledztwa zarządzanego przeciw jej członkowi w czasie poza okresem posiedzeń.

§. 17. Wszyscy członkowie Rady państwa mają swe prawo głosowania wykonywać osobiście.

§. 18. Po upływie tego okresu wyborczego, jakoteż w razie rozwiązania Rady państwa następują powszechne nowe wybory. Byli posłowie mogą być wybrani napowrót.

Wybory uzupełniające w czasie trwania peryodu wyborczego przedsiębrać należy, jeżeli jaki członek utraci prawo wybieralności, zejdzie ze świata, złoży mandat lub też z jakiegokolwiek

ustawowego powodu przestanie być członkiem Rady państwa, chyba że dla dotyczącego posła został wybrany zastępca. W tym ostatnim przypadku ordynacya wyborcza do Rady państwa zawiera postanowienia co do zarządzenia nowych wyborów.

§. 19. Odroczenie Rady państwa, jakoteż rozwiązanie Izby posłów następuje na zarządzenie Cesarza. W razie rozwiązania wybiera się na nowo po myśli §. 7.

§. 20. Ministrowie i szefowie centralnych urzędów są uprawnieni do brania udziału we wszystkich obradach i bronięcia swych przedłożeń osobiście lub przez delegata. Każda Izba może zażądać obecności ministrów. Na żądanie muszą oni każdego czasu być wysłuchani. Prawo brania udziału w głosowaniu mają o tyle, o ile są członkami Izby.

§. 21. Każda z obu Izb Rady państwa ma prawo interpelowania ministrów we wszystkim, czego wymaga jej zakres działania, ma prawo badania aktów administracyjnych rządu, domagania się od ministrów wyjaśnień co do wpływających petycyi, mianowania komisji, którym ze strony ministerstw ma być udzieloną odpowiednia informacya, wreszcie dawania wyrazu

swym zapatrywaniom w formie adresów lub rezolucyi.

§. 22. Wykonywanie kontroli nad długiem państwowym przez ciała reprezentacyjne zostaje określone osobną ustawą.

§. 23. Posiedzenia obu Izb Rady państwa są jawne.

Każdej Izbie przysługuje prawo wyjątkowego wykluczania jawności, jeśli tego zażąda prezydent lub najmniej dziesięciu członków, a Izba, po oddaleniu się publiczności, tak postanowi.

§. 24. Bliższe postanowienia co do znoszenia się obu Izb ze sobą i na zewnątrz zawiera ustawa o regulaminie Rady państwa.

2. Ustawa z dnia 26. stycznia 1907

Dz. u. p. Nr. 17.

dotycząca wyboru członków Izby posłów do
Rady państwa.

Za zgodą obu Izb Rady państwa postanawiam, co następuje:

Artykuł I. Wyboru członków Izby posłów do Rady państwa dokonuje się w myśl następującej ordynacyi wyborczej do Rady państwa.

Artykuł II. Z dniem, w którym ustawa niniejsza nabiera mocy obowiązującej, uchyla się ustawę z dnia 2. kwietnia 1873, Dz. u. p. Nr. 41, dotyczącą wyboru członków Izby posłów do Rady państwa, jakoteż wszystkie ustawy zmieniające względnie uzupełniające postanowienia tej ustawy.

Artykuł III. Ustawa niniejsza nabiera równocześnie z ustawą z dnia 26. stycznia 1907, Dz. u. p. Nr. 15, zmieniającą §§y 1, 6, 7, 12 i 18 ustawy zasadniczej o reprezentacyi państwa z dnia 21. grudnia 1867, Dz. u. p. Nr. 41, względnie ustawy z dnia 2. kwietnia 1873, Dz. u. p. Nr. 40, z dn. 12. listopada 1886, Dz. u. p. Nr. 162, i z dnia

14. czerwca 1896, Dz. u. p. Nr. 168, mocy obowiązującej z chwilą rozwiązania obecnej Izby posłów.

Artykuł IV. Wykonanie tej ustawy poruczam Memu Ministrowi spraw wewnętrznych.

Ordynacya wyborcza do Rady państwa.

I. O okręgach wyborczych, kołach wyborczych i miejscach wyboru.

§. 1. Uprawnieni do wyboru w każdym okręgu wyborczym tworzą dla wyboru posła jedno koło wyborcze.

Okręgi wyborcze ustalone są w dodatku tabelarycznym dołączonym do niniejszej ustawy. W dodatku tym ustalony jest również rozkład oznaczonej podług krajów w §. 6 ustawy zasadniczej o reprezentacyi państwa liczby członków Izby posłów, na okręgi wyborcze w poszczególnych krajach.

Jeżeli w którymś z krajów istnieje dla wyboru do sejmu powszechna kurya wyborcza i posłów tej kuryi wybierają koła wyborcze podzielone według narodowości, w takim razie uprawnieni do wyboru w tym kraju tworzą także

dla wyboru posłów do Rady państwa, podzielone podług narodowości koła wyborcze pod warunkiem, że okręgi wyborcze w kraju są w dołączonym do niniejszej ustawy dodatku dla każdej narodowości osobno ustalone.

§. 2. Jeżeli w dołączonym do tej ustawy dodatku, do okręgu wyborczego przydzielony jest okrąg sądowy jako taki, rozumieć go należy w tym rozmiarze, jaki ma w czasie przedsięwzięcia wyboru; dotyczący okrąg sądowy nie obejmuje jednak gmin (części gmin) wyraźnie do innego okręgu wyborczego przydzielonych. W razie utworzenia nowego okręgu sądowego, uprawnieni do wyboru w obrębie nowo utworzonego okręgu sądowego wykonywać mają prawo wyboru, aż do wydania ustawy zmieniającej dodatek do ordynacji wyborczej do Rady państwa, w tym okręgu wyborczym, do którego podług dodatku przydzielony jest ten okrąg sądowy, do którego należeli przed utworzeniem nowego okręgu sądowego.

Postanowienia powyższego ustępu znajdują analogiczne zastosowanie także i do gmin (części gmin).

Jeżeli z miastem (miasteczkiem), które w dołączonym do tej ustawy dodatku tabelarycznym

przydzielone jest jako takie do okręgu wyborczego, złączone są w jedną gminę miejscową inne miejscowości (części miejscowości), w takim razie w tym okręgu wyborczym wybierają tylko uprawnieni do wyboru z obszaru miasta (miasteczka), chyba, że w dodatku wyraźnie do dotyczącego okręgu wyborczego jest cała gmina miejscowa przydzielona.

§. 3. Każda gmina miejscowa i każda w dodatku osobno wymieniona część gminy (miejscowość, okrąg miejski, dzielnica miasta) jest miejscem wyboru.

W Galicyi mogą być gminy miejscowe, które według ostatniego ogólnego spisu ludności liczą 1200 lub mniej mieszkańców, zarządzeniem politycznej władzy krajowej połączone z najbliższymi położonymi gminami tego samego okręgu wyborczego dla utworzenia zbiorowych miejsc wyboru (wybór grupami). Poszczególne takie gminy mogą być także przydzielone do najbliższych położonych gmin, liczących więcej jak 1200 mieszkańców. W obydwóch jednak przypadkach nie mogą gminy tworzące jedną grupę mieć razem więcej, jak 5000 mieszkańców.

Przy wydawaniu zarządzenia po myśli poprzedzającego ustępu trzymać się należy tej za-

sady, że dostanie się do miejsca wyboru nie ma być dla wyborców połączone z nadzwyczajną stratą czasu.

Wydane po myśli ustępu drugiego zarządzenia obwieszcza się w dotyczących gminach równocześnie z rozpisaniem wyboru, w sposób w miejscu używany.

II. O prawie wyboru i wybieralności.

§. 4. Do wyboru uprawnioną jest każda osoba, która w dniu rozpisania wyborów posiada uprawniające do wyboru, w §. 7 ustawy zasadniczej o reprezentacyi państwa ustalone warunki, chyba że osoba ta jeszcze przed wyborem utraci prawo obywatelstwa austriackiego albo jeżeli w międzyczasie pomiędzy rozpisaniem a przedsięwzięciem wyboru zajdą okoliczności, które po myśli postanowień §§. 7 i 8 ustawy niniejszej, dotyczącą osobę od uprawnienia do wyboru wyjmują lub wykluczają.

Uprawnienie do wyboru ustala się przez wpisanie do listy wyborców.

Ustawodawstwo krajowe może postanowić że uprawnieni do wyboru w obrębie dotyczącego kraju, obowiązani są wykonywać prawo czynnego wyboru przy wyborach członków Izby posłów.

W tym przypadku, wydanie bliższych przepisów o obowiązku wybierania, w szczególności wydanie postanowień wykonawczych i karnych wraz z ewentualnem wprowadzeniem postępowania nakazowego, zastrzega się ustawodawstwu krajowemu.

§. 5. Prawo wyborcze może być tylko osobiście wykonywane. Każdy do wybierania uprawniony ma prawo do jednego głosu.

§. 6. Uprawniony do wyboru wykonuje swoje prawo wyborcze w tej gminie, w której w dniu rozpisania wyboru przynajmniej od roku zamieszkuje. Jeżeli pojedyncze części tej gminy (miejscowości, okręgi miejskie, dzielnice miasta), przydzielone są do różnych okręgów wyborczych, w tym razie uprawniony do wyboru wykonuje swoje prawo wyborcze w tej części gminy, w której w czasie rozpisania wyborów mieszka.

Osoby, mieszkające na obszarze dworskim, nie wcielonym do związku gminnego, wykonują pod tymi samymi warunkami prawo wyborcze w tej gminie, z którą obszar dworski tworzy jedną miejscowość. Gdyby to ostatnie miejsca nie miało, to w takim razie polityczna władza krajowa oznacza gminę miejscową, w której mieszkańcy

obszaru dworskiego wykonywać mają prawo wyboru.

Jeżeli uprawniony do wyboru w dniu rozpisania wyborów przynajmniej od roku ma więcej mieszkań, natenczas dla wykonywania wyboru miarodajnem jest to miejsce zamieszkania, w którym w czasie rozpisania wyborów publiczny urząd piastuje lub też, gdyby to miejsca nie miało, w którym ma siedzibę swoich czynności zawodowych, względnie gdyby i to kryterium nie dało się zastosować, to miejsce, gdzie w danym czasie główna jego siedziba w kraju się znajduje.

Gdyby nie można było wydać rozstrzygnięcia po myśli powyższych postanowień, pozostawia się uprawnionemu do woli, w której gminie miejsca zamieszkania chce wykonywać swoje prawo wyborcze.

§. 7. W trwałej lub czasowej czynnej służbie pozostający oficerowie, duchowni wojskowi, gażyści bez klasy stopnia, tudzież osoby, należące do stanu szeregowców siły zbrojnej, a względnie do żandarmeryi — z wliczeniem będących czasowo na urlopie — nie mogą ani wybierać ani być wybranymi. Oprócz osób powyższych wyjęci są od wybieralności także wszyscy urzęd-

nicy siły zbrojnej, zostający w trwałej lub czasowej służbie czynnej.

Nie są jednak wyjęte od wybieralności te osoby do siły zbrojnej należące, które w czasie krytycznym jedynie jako podlegające ustawowemu obowiązkowi ćwiczeń orężnych (służbowych) pozostają w czynnej służbie.

§. 8. Od prawa wyboru i wybieralności są wykluczeni:

1. Wszystkie osoby, pozostające pod władzą ojcowską, opieką lub kuratelą.

2. Ci, którzy z funduszów publicznych lub gminnych wsparcie jako ubodzy pobierają lub także wsparcie w roku wybór bezpośrednio poprzedzającym pobierali albo którzy w ogóle są ciężarem dobroczynności publicznej.

Jako zaopatrzenie ubogich lub jako akty dobroczynności publicznej odnośnie do prawa wyboru nie należy jednak poczytywać: wsparć z kasy chorych, rent pobieranych z powodu wypadku, podeszłego wieku lub przez inwalidów, bezpłatnej pielęgnacji w szpitalach publicznych, uwolnienia od opłaty szkolnej, obdarzenia środkami naukowymi, nadania stypendyum jakoteż zapomóg z powodu klęsk.

3. Osoby, do których majątku otwarto konkurs, aż do ukończenia tegoż, a jeżeli upadłym dłużnikiem jest kupiec, aż do uzyskania powtórnie zdolności do praw oznaczonych w §. 246 ordynacyi konkursowej z dnia 25. grudnia 1868, Dz. u. p. Nr. 1 z r. 1869.

4. Osoby, które były skazane na karę za zbrodnię lub za przekroczenie kradzieży, sprzeniewierzenia, uczestnictwa w tychże, oszustwa, stręczenia do nierządu (§§. 460, 461, 463, 464, 512 u. k.), za czyny karygodne oznaczone w §. 1 ustawy z dnia 28. maja 1881, Dz. u. p. Nr. 47 i w §. 1 ustawy z dnia 25. maja 1883, Dz. u. p. Nr. 78, lub też za przekroczenie §§. 1, 2, 3, 4 i 5, ustęp przedostatni ustawy z dnia 24. maja 1885, Dz. u. p. Nr. 89.

Skutek ten skazania ustaje co do zbrodni wymienionych w §. 6, l. 1 aż do 10 ustawy z dnia 15. listopada 1867, Dz. u. p. Nr. 131, z końcem kary, co do innych zbrodni po upływie lat dziesięciu, jeżeli winny był skazany najmniej na pięcioletnią karę, zresztą zaś po upływie lat pięciu, zaś co do innych wyżej wzmiankowanych czynów karygodnych, po upływie lat trzech od końca kary.

5. Osoby, które skazane zostały na karę

z powodu występku po myśli §§. 45, 47, 48 i 49 ustawy o służbie wojskowej z dnia 11. kwietnia 1889, Dz. u. p. Nr. 41, na przeciąg czasu lat trzech od końca kary.

6. Osoby, które sędownie skazane zostały na karę z powodu występku przeciw prawnokarnym postanowieniom dla ochrony wolności wyboru, jeżeli czyn popełniony został przy wyborach do Izby posłów Rady państwa lub do sejmów.

7. Osoby, oddane pod nadzór policyjny lub do zakładu robót przymusowych, aż do upływu lat trzech po ukończeniu nadzoru policyjnego, względnie po uwolnieniu z zakładu robót przymusowych.

8. Osoby, którym przez sąd odjętą została władza ojcowska nad ich dziećmi, jak długo dzieci pozostają pod cudzą opieką, na każdy zaś sposób na przeciąg lat trzech po sądowem zarządzeniu.

9. Osoby, które skazane były więcej jak dwa razy na karę aresztu za pijaństwo lub opilstwo na zasadzie ogólnej ustawy karnej lub innych wydać się dopiero mających postanowień ustawowych, na przeciąg czasu lat trzech od końca kary.

III. O rozpisywaniu i przygotowaniu wyborów.

§. 9. Minister spraw wewnętrznych wyznaczyć ma dla wszystkich w Radzie państwa reprezentowanych królestw i krajów jednolicie dzień celem przedsiębrania wyborów i zarazem dzień dla ewentualnie potrzebnych dalszych aktów wyborczych (§. 34) jakoteż dla wyborów ściślejszych.

W Galicyi i Dalmacyi można, gdyby przeprowadzenie wyborów w jednym dniu było niemożliwem, wyznaczyć dla przedsiębrania wyborów, jakoteż dla dalszych aktów wyborczych oraz wyborów ściślejszych nadto jeszcze po jednym dniu lub po dwa dalsze dni wyborcze.

Dnie wyborów, wyznaczać należy tak, by wszystkie potrzebne czynności przygotowawcze mogły być przed ich nadejściem ukończone.

§. 10. Rozpisanie powszechnych wyborów obwieścić należy w urzędowych dziennikach krajowych i plakatami we wszystkich gminach i miejscach wyborczych w obrębie królestw i krajów reprezentowanych w Radzie państwa.

Rozpisanie poszczególnych wyborów uzupełniających obwieścić należy w urzędowym dzienniku krajowym i plakatami w gminach i w miejscach wyborczych okręgu wyborczego.

§. 11. Uprawnionych do wyboru każdej gminy, wraz z uprawnionymi do wyboru wcho-
dzącego ewentualnie po myśli §. 6, ustępu 2,
w rachubę obszaru dworskiego, ma naczelnik
gminy (burmistrz) wciągnąć do osobnych list (list
wyborczych) w porządku abecedowym z poda-
niem charakteru i mieszkania.

Jeżeli uprawnieni do wyboru jednej gminy
wybierają w różnych okręgach wyborczych, to
należy do każdej części gminy, przydzielonej do
okręgu wyborczego, wygotować listę wyborców
z osobna. Tak samo, jeżeli czynność wyborcza
w obrębie jednej gminy odbywać się ma w kilku
lokalach wyborczych, do których wyborcy po-
dług terytoryalnej przynależności są przydzieleni
(§. 16, ustęp 4), należy listę wyborców wygoto-
wać dla każdego z dotyczących terytoryalnych
obszarów gminy z osobna.

Jeżeli w którym z krajów po myśli posta-
nowienia zawartego w §. 1, ustępie 3, posłowie
do Rady państwa wybierani być mają podług
narodowościowych kół wyborczych, a uprawnie-
ni do wyboru w gminie należą do różnych na-
rodowościowych kół wyborczych, natenczas na-
leży listy wyborców w gminie ułożyć z osobna
podług narodowości. Listy te wyborców układa się

za pierwszym razem na podstawie tych spisów, które po myśli postanowień sejmowej ordynacji wyborczej założone zostały dla pierwszego stwierdzenia przynależności narodowościowej uprawnionych do wyboru z powszechnej kuryi wyborczej dla wyborów do sejmu, później zaś na podstawie ostatniego wyboru do Rady państwa. Pod względem wciągania do list wyborców uprawnionych do wyboru, podług ich narodowości, obowiązują mają analogicznie przepisy ordynacji wyborczej sejmowej.

Gdy uprawnieni do wyboru z kilku gmin wybierają w jednym zbiorowem miejscu wyborczem (grupa wyborcza), natenczas podstawę czynności wyborczej stanowią mają listy wyborców poszczególnych gmin miejscowych, kolejno po sobie jako listy częściowe uporządkowane, bez układania z nich listy ogólnej.

Listy wyborcze zakładać należy co najmniej w podwójnem wygotowaniu; jeden egzemplarz tychże ma naczelnik gminy po ukończeniu czynności wyborczej utrzymywać w ewidencji a przy końcu każdego roku, w ciągu ogłosić się mającego terminu ośmiodniowego, wyłożyć je do wolnego każdemu przeglądu.

§. 12. Po wygotowaniu listy wyborczej naczelnik gminy winien obydwaj egzemplarze tejże przedłożyć rządowej, bezpośrednio dla gminy przełożonej politycznej władzy powiatowej, w stołecznem mieście kraju zaś politycznej władzy krajowej. Dla miast, własne statuty posiadających, z wyjątkiem stołecznego miasta kraju, wyznacza polityczna władza krajowa starostwo, któremu poruczone być ma sprawdzenie list wyborczych, jakoteż rozstrzyganie reklamacyi; tej władzy winien naczelnik gminy listę wyborców przedłożyć.

Rządowa władza polityczna ma dostrzeżone usterki w liście wyborczej z urzędu sprostować i jeden egzemplarz sprostowanej listy zwrócić naczelnikowi gminy, który ma listę przez dni czternaście w lokalu urzędowym gminy, codziennie w czasie przez władzę polityczną oznaczonym i publicznie obwieszczonym, dla przeglądu każdego wyłożyć i wyłożenie listy wyborców z równoczesnem wyznaczeniem 14-dniowego terminu reklamacyjnego, licząc od dnia obwieszczenia podać do publicznej wiadomości. Jeżeli uprawnieni do wyboru z jednej gminy wybierają w różnych okręgach wyborczych (§. 11, ustęp drugi, zdanie pierwsze), listy wyborców wyłożyć należy w obrębie dotyczących okręgów wyborczych.

W gminach liczących więcej jak 5000 mieszkańców lista wyborcza musi być wyłożona do przeglądu każdego dnia, co najmniej przez ośm godzin; nadto należy listę wyborczą wczas w dostatecznej liczbie odbić i na żądanie każdemu, z chwilą nastania terminu reklamacyjnego, za zwrotem przypadających na jeden egzemplarz kosztów sporządzenia, wydać.

Każdy, kto żąda wydania mu takiej odbitki listy wyborczej, ma to oznajmić naczelnikowi gminy w przeciągu dni ośmiu po rozpisaniu wyboru; sam fakt oznajmienia zobowiązuje oznajmającego do odbioru i zapłaty kosztów sporządzenia listy, przypadających na zamówione egzemplarze.

Oznajmień po tym czasie wchodzących nie należy uwzględniać.

W przeciągu dalszych dni ośmiu należy złożyć u naczelnika gminy 50 procent przybliżonych kosztów sporządzenia, w przeciwnym razie oznajmienie pozostanie bezskuteczne.

Przy odbiorze listy uiścić należy resztę kosztów, które w razie nieodebrania listy przez zgłaszającego, mogą być także ściągnięte w drodze politycznej egzekucyi.

Pod tymi samymi warunkami wydawać należy każdemu na żądanie także ewentualne dodatki do listy wyborców.

§. 13. Reklamacje przeciw liście wyborczej z powodu wpisania nieuprawnionych do wyboru lub niewpisania uprawnionych, mogą u naczelnika gminy ustnie lub pisemnie wnosić osoby, którym przysługuje prawo wyboru w dotyczącem kole wyborczem.

Jeżeli po myśli przepisu §. 11, ustępu trzeciego, zakładać się ma odrębne listy podług narodowości, reklamacya w kierunku zaliczenia uprawnionego do wyboru do dotyczącej narodowości rozciągać się może o tyle, o ile reklamacya z tego tytułu przeciw liście wyborczej kuryi powszechnej, po myśli postanowień sejmowej ordynacyi wyborczej przy wyborach do sejmu jest dopuszczalną. Co do postępowania z takimi reklamacjami, które odnoszą się do listy wyborczej dla wyborów do Rady państwa, obowiązują wyłącznie przepisy ordynacyi wyborczej do Rady państwa.

Reklamacje nadeszłe do naczelnika gminy winien tenże w przeciągu dni trzech przedłożyć do rozstrzygnięcia oznaczonej w §. 12, ustępie 1, rządowej władzy politycznej.

W razie zażądania wykreślenia osoby wciągniętej do listy wyborczej, należy przez wystosowanie do niej zawiadomienia dać jej sposobność do oświadczenia się pod tym względem ustnie lub pisemnie, w przeciągu 24 godzin przed naczelnikiem gminy lub przed władzą do rozstrzygnięcia powołaną.

BIBLIOTEKA

UMCS

LUBLIN

Przeciw rozstrzygnięciu starostwa, tyczącemu się reklamacji, może ten, kto wniósł reklamację albo którego osoby wydane rozstrzygnięcie dotyczy, wnieść w przeciągu dni trzech odwołanie się do politycznej władzy krajowej.

Rozstrzygnięcie politycznej władzy krajowej jest w każdym wypadku ostateczne.

Reklamacje i odwołania po upływie terminu wniesione, będą jako spóźnione odrzucone.

Reklamację wnosić należy w każdym pojedynczym przypadku z osobna; gdy się reklamuje pominięcie uprawnionego do wyboru, należy do reklamacji dołączyć dokumenty potrzebne do wykazania jego uprawnienia do wyboru. Reklamacje i odwołania, przy których nie stosowano się do tych przepisów, należy *a limine* odrzucać. Potrzebne do wykazania uprawnienia do wyboru dokumenty są wolne od stempla.

W razie uwzględnienia reklamacji w drodze rozstrzygnięcia, oznaczona w ustępie trzecim rządowa władza polityczna ma przeprowadzić sprostowanie listy wyborczej w sposób rozstrzygnięciu odpowiadający.

Pominąwszy ten przypadek, począwszy od chwili ogłoszenia listy wyborczej (§. 12, ustęp drugi) sprostowanie listy wyborczej należy przedsiębrać tylko o tyle, o ile rządowa władza polityczna zobowiązana jest aż do czasu na 24 godzin przed terminem wyboru, wykreślać z listy wyborczej te, do niej zaciągnięte osoby, które utraciły prawo obywatelstwa austriackiego lub u których okoliczność, uzasadniająca po myśli postanowień §§. 7 i 8 wyjęcie lub wykluczenie od uprawnienia do wyboru, nastąpiła lub też później dopiero na jaw wyszła.

Sprostowania listy wyborczej, przez rządową władzę polityczną dokonane, podać należy do wiadomości naczelnika gminy, dla przeprowadzenia sprostowań tych także w egzemplarzu tej listy, w urzędzie gminnym przechowywanym.

§. 14. Skoro po rozstrzygnięciu reklamacji lista wyborców sprostowaną zostanie, wyda wyborcom rządowa władza polityczna w §. 12, ustępie 1, oznaczona, dla miejsca wyboru właści-

wa, karty legitymacyjne do wyboru posłów. Jeżeli gminy, należące do różnych powiatów politycznych, złączone zostaną w zbiorowe miejsca wyborcze (§. 3), należy celem wygotowania kart legitymacyjnych, po ukończeniu postępowania reklamacyjnego, listy wyborcze tych gmin przesłać rządowej władzy politycznej, dla miejsca wyboru przełożonej.

Karty legitymacyjne, opatrzone liczbą bieżącą dotyczącej listy wyborców, zawierać mają miejsce, dzień i godzinę rozpoczęcia się czynności wyborczej jakoteż godzinę, kiedy oddawanie głosów ma być zamknięte a wreszcie imię, nazwisko i mieszkanie uprawnionego do wyboru.

W miastach, własne statuty posiadających wygotowanie kart legitymacyjnych zdać można na naczelnika gminy. Karty legitymacyjne należy wyborcom do mieszkania dostawić; dostawienie zdać można na naczelnika gminy.

Wyborców wezwać także należy w sposób w miejscu przyjęty, by w przypadkach, w których z jakiegokolwiek powodu karty legitymacyjne najpóźniej na 24 godzin przed dniem wyboru nie zostały im doręczone, podjęli sami osobiście w miejscu w obwieszczeniu oznaczonym.

W miejsce zagubionych kart legitymacyjnych, wydać ma uprawnionemu na jego żądanie po-

wołana do pierwszego wygotowania władza duplikaty kart legitymacyjnych.

§. 15. Celem dokonania wyboru posłów wydaje się wyborcom razem z kartami legitymacyjnymi kartki do głosowania, które muszą być opatrzone pieczęcią urzędową oznaczonej w §. 14, ustępie 1, rządowej władzy politycznej lub wystawiającej karty legitymacyjne władzy gminnej (§. 14, ustęp 3) i które nadto zawierać mają uwagę, że każda inna, nie z urzędu wydana, kartka do głosowania uznana będzie za nieważną.

W miejsce zagubionych lub nie nadających się do użytku kartek do głosowania, wyda na żądanie uprawnionych do wyboru władza do pierwszego wygotowania powołana, względnie w dniu wyboru komisarz wyborczy, inne kartki do głosowania.

Komisarz wyborczy wydaje także kartki do głosowania potrzebne do przedsięwzięcia wyboru ściślejszego.

Czas, od którego i przez który ma się głosy oddawać, ustalić należy w ten sposób, by wykonanie prawa wyboru było o ile możliwości dla wyborców zabezpieczone.

IV. Wybór posłów.

§. 16. Kierownictwo czynności wyborczej, odbywać się mającej w obecności komisarza wyborczego, porucza się utworzonej z wyborców komisji wyborczej, składającej się z siedmiu członków, a w gminach liczących mniej niż 1000 mieszkańców z pięciu członków.

Z reguły ustanawia się w każdym miejscu wyborów jedną komisję wyborczą.

Gdyby jednak w którym miejscu wyborów, powołani do oddania głosu uprawnieni do wyboru, należeli do różnych narodowościowych kół wyborczych (§. 11, ustęp 3), natenczas utworzyć należy w miejscowości wyboru dla uprawnionych do wyboru każdego koła wyborczego osobną komisję wyborczą. W przypadku takim czynność wyborczą przeprowadzać należy dla każdego koła wyborczego oddzielnie co do miejsca lub co do czasu.

Gdzie ze względu na terytoryalną rozległość lub liczbę ludności byłoby to wskazaniem, może w poszczególnych gminach miejscowych lub miejscowościach rządowa, dla gminy bezpośrednio przełożona władza polityczna, zarządzić ustanowienie kilku komisji wyborczych w obrębie ca-

łego obszaru gminnego lub obszaru miejscowego. Przydzielenie wyborców do poszczególnych komisji wyborczych odbywać się ma przytem podług porządku abecadłowego albo też podług terytorjalnej przynależności; zarządzenia takie obwieścić należy w gminie wczas w sposób tamże przyjęty.

Dla każdej komisji wyborczej gmina miejsca wyboru postarać się ma o odpowiedni lokal.

§. 17. Komisarza wyborczego dla stołecznego miasta kraju wyznacza polityczna władza krajowa, dla wyborów, które się odbyć mają poza obrębem stołecznego miasta kraju to starostwo, w którego powiecie miejsce wyboru jest położone lub któremu polityczna władza krajowa wyznaczenie komisarza wyborczego poleciła.

Urząd komisarza wyborczego jest, niezależnie od przepisów obowiązujących urzędników publicznych, urzędem honorowym, do którego przyjęcia obowiązany jest każdy, kto w miejscu wyborczem jest do wyboru uprawnionym.

Każdej komisji wyborczej przydaje komisarz wyborczy sekretarza, który prowadzić ma protokół z przebiegu czynności wyborczej i zaciągać do niego wszystkie ważne, podczas czynności wyborczej zachodzące wydatzenia, w szcze-

gólności zapadłe w komisji wyborczej rozstrzygnięcia.

§. 18. Reprezentacja gminna miejsca wyboru i komisarz wyborczy wyznaczają po trzech, względnie po dwóch członków komisji wyborczej z pomiędzy uprawnionych do wyboru w miejscu wyboru i w dotyczącem kole wyborczem.

Wyznaczonych w sposób wyżej podany sześciu, względnie czterech członków wybiera bezwzględną większością głosów siódmego, względnie piątego członka komisji wyborczej, który posiadać musi w miejscu wyboru i w dotyczącem kole wyborczem, prawo wyboru.

Gdyby i przy drugim akcie wyborczym taka większość głosów nie przyszła do skutku, wyznaczy tego członka komisarz wyborczy.

§. 19. Członkowie komisji wyborczej wybierają z pomiędzy siebie względną większością głosów przewodniczącego.

Wrazie równości głosów rozstrzyga los, przez komisarza wyborczego wyciągnięty.

§. 20. Uchwały komisji wyborczej zapadają, bez względu na liczbę głosujących, względną większością głosów.

Przewodniczący komisji wyborczej głosuje

tylko w razie równości głosów i w takim przypadku głosem swoim rozstrzyga.

§. 21. Rozstrzyganie co do dopuszczenia do oddania głosów, co do ważności oddanych głosów, przysłuży komisji wyborczej tylko wtedy:

- a) jeżeli przy oddawaniu głosu powstaną, wątpliwości co do tożsamości wyborcy;
- b) jeżeli zachodzi wątpliwość co do ważności lub nieważności poszczególnych oddanych głosów, albo

- c) jeżeli podczas czynności wyborczej podniesiony zostanie zarzut przeciw uprawnieniu do wyboru osoby, do list wyborczych zaciągniętej.

Zarzut po myśli ustępów a) i c) podnieść mogą nie tylko komisarz wyborczy i członkowie komisji wyborczej, lecz także i wyborcy, ci ostatni ustnie lub pisemnie i to tylko wtedy, jeżeli osoba, której uprawnienie do wyboru zakwestyjonowano, nie oddała jeszcze głosu a w przypadku pod c) wspomnianym o tyle tylko, jeżeli się twierdzi, że od czasu ustalenia listy wyborczej, osoba ta utraciła uprawnienie do wyboru z powodów podanych w §. 4.

Rozstrzygnięcia komisji wyborczej nastąpić muszą w każdym poszczególnym przypadku przed dalszym ciągiem aktu wyborczego.

Rekurs przeciw tym rozstrzygnięciom jest niedopuszczalny.

§. 22. Komisarz wyborczy winien starać się o utrzymanie spokoju i ładu podczas czynności wyborczej i czuwać nad przestrzeganiem postanowień ordynacyi wyborczej. Niema także dopuścić, aby komisya wyborcza przekraczała swój zakres działania.

§. 23. Wydane wyborcom karty legitymacyjne, uważać należy jako wezwanie, aby się bez wszelkiego innego zawezwania stawili dla przedsiębrania wyboru w dniu, na nich wyrażonym i w przeciągu ustalonych tam godzin.

Tylko zaopatrzeni w kartę legitymacyjną wyborcy mają celem oddania głosu wstęp do lokalu wyborczego; po oddaniu głosów mają lokal wyborczy natychmiast znowu opuścić. O ile się to do niezamąconego przeprowadzenia wyboru okaże potrzebnem, należy wyborców wpuszczać tylko pojedynczo do lokalu wyborczego. Zarządzenie takie wydać może polityczna władza powiatowa lub komisarz wyborczy.

Na życzenie stronnictw wyborczych należy do aktu wyborczego, z pomiędzy uprawnionych do wyboru, dobrać dwóch do pięciu — w większych miastach do dziesięciu — mężów zaufania,

którzy mają prawo być przytomnymi przy akcie wyborczym aż do ogłoszenia wyniku obliczenia głosów.

Tych mężów zaufania podają przed wyborem ubiegające się przy wyborach stronnictwa imiennie do wiadomości politycznej władzy powiatowej, która wyznaczy odpowiednią ilość z pomiędzy przedstawionych z możliwie największem uwzględnieniem wszystkich ubiegających się stronnictw.

Mężowie zaufania mają być jedynie świadkami czynności wyborczej i oprócz przysługującego wyborcom po myśli §. 21, lit. a) i c) prawa wnoszenia zarzutów, nie mają mieć żadnego dalszego wpływu na tok czynności wyborczej.

W czasie czynności wyborczej zakazane są tak w lokalu wyborczym jak i w budynku, w którym się ten lokal znajduje, tudzież w pobliżu budynku w obwodzie, przez polityczną władzę powiatową oznaczonym, przemowy do wyborców jakoteż jakiegokolwiek inne agitacye wyborcze. Należy starać się, by ruch wyborców po lokalu i z lokalu wyborczego odbywać się mógł bez przeszkody.

Gmina dotycząca winna dostarczyć do lokalu wyborczego przyborów do pisania jak

i sprzętów, potrzebnych do wypełniania kartek wyborczych.

§. 24. W dniu wyboru, o ustalonej godzinie i w przeznaczonym do tego lokalu zebrania, czynność wyborcza rozpoczyna się ukonstytuowaniem komisji wyborczej, która obejmie listę wyborczą, jakoteż przygotowane wykazy i listy głosowania.

Gdyby z braku ustawowych warunków, komisja wyborcza nie mogła się ukonstytuować, natenczas czynności komisji wyborczej obejmuje komisarz wyborczy.

§. 25. Głosowanie odbywa się zapomocą kartek do głosowania.

Używać można przy wyborach tylko kartek do głosowania z urzędu wydanych, w przeciwnym razie głos jest nieważnym.

§. 26. Bezpośrednio przed rozpoczęciem głosowania, komisja wyborcza winna się przekonać, czy urna, w którą mają być wkładane kartki wyborcze, jest próżna.

Głosowanie zaczyna się od tego, że członkowie komisji wyborczej oddają swoje głosy. Następnie oddają głosy wyborcy.

Każdy wyborca oddając swój głos, winien wykazać się kartą legitymacyjną.

Osoby, które głosy oddają, wpisuje się po imieniu i nazwisku do wykazu głosowania, którego jeden egzemplarz prowadzi sekretarz a drugi jeden z członków komisji wyborczej.

§. 27. Przy głosowaniu, przewodniczący komisji wyborczej odbiera od każdego wyborcy kartkę do głosowania złożoną, wkłada każdą z osobna, nie otwierając jej, do urny wyborczej i czuwa nad tem, aby zamiast jednej nie oddano więcej kartek do głosowania.

§. 28. O oznaczonej godzinie zamyka się oddawanie głosów. Nie wolno jednak wyłączyć od głosowania tych wyborców, którzy jeszcze przed upływem oznaczonej na zamknięcie głosowania godziny stawili się do wyboru w lokalu wyborczym, w poczekalni przez komisję wyborczą dla wyborców przeznaczonej albo też bezpośrednio przed lokalem wyborczym.

Jeżeli zajdą jakie okoliczności, które przeszkadzają rozpoczęciu, dalszemu prowadzeniu lub ukończeniu czynności wyborczej, natenczas może komisja wyborcza za zgodą komisarza wyborczego odroczyć lub przedłużyć czynność wyborczą do dnia następnego.

Każde odroczenie lub przedłużenie należy ogłosić wczas, w sposób w miejscu przyjęty.

Jeżeli oddawanie głosów już się zaczęło, komisya wyborcza i komisarz wyborczy obowiązani są schować pod pieczęcią akta wyborcze i urnę wyborczą z kartkami do głosowania w niej zawartemi, aż do dalszego ciągu czynności wyborczej.

§. 29. Po zamknięciu głosowania, które przewodniczący komisji wyborczej ogłosi, należy lokal wyborczy, w którym pozostać mają tylko komisarz wyborczy i członkowie komisji wyborczej wraz z sekretarzem i mężami zaufania (§. 23), zamknąć.

Zanim się obliczanie głosów (skrutynium) rozpocznie, przewodniczący komisji wyborczej pomiesza kartki do głosowania w urnie wyborczej, a następnie wyjmie je i policzy. Następnie jeden z członków komisji wyborczej rozwija każdą kartkę do głosowania z osobna i obejrząwszy ją, podaje przewodniczącemu, który ją głośno odczytuje i podaje do obejrzenia innym członkom komisji.

Dwaj członkowie komisji wyborczej prowadzić mają dla osób, które otrzymały głosy, po jednej liście głosów, do której wpisuje się każdego, kto otrzyma głos na posła, po nazwisku a obok nozwiska tegoż umieszcza się liczbę 1,

przy drugim na niego padającym głosie liczbę 2, przy trzecim liczbę 3 i t. d. Obie te listy muszą się ze sobą zgadzać i mają być podpisane przez wszystkich członków komisji i komisarza wyborczego.

Postanowienia ustępu poprzedzającego obowiązują także pod względem wyboru zastępców (§. 36), przyczem jednak liczyć się ma głosy tak, że głosy oddane na jedną osobę, zlicza się tylko o tyle, o ile osoba ta otrzymała głosy na zastępcę tego samego posła. W liście głosów dla zastępców należy przeto obok imienia i nazwiska wybranego, podać imię i nazwisko tego, którego zastępcą się go obiera (zastępca dla N. N.).

§. 30. Głosy oddane na osobę, która po myśli §. 8 jest wykluczona od wybieralności; głosy, przywiązane do warunków lub głosy, do których dołączono polecenie dla wybieranych; nakoniec głosy nieokreślające dokładnie osoby, do której się odnoszą, są nieważne i nie będą doliczone do oddanych głosów.

Do oddanych głosów doliczać się również nie będzie próżnych kartek do głosowania.

Jeżeli kartka do głosowania zawiera więcej jak jedno imię i nazwisko albo w przypadku §. 36, więcej jak po jednym imieniu i nazwisku

w każdej rubryce, w takim razie uwzględniać należy tylko imię i nazwisko najpierw na kartce do głosowania lub w jej rubryce wstawione.

§. 31. Gdy się czynność wyborczą zakończy, zamyka się spisany z niej protokół, a członkowie komisji wyborczej, komisarz wyborczy i sekretarz podpiszą go równie jak i wykaz głosowania, a następnie razem z listą wyborców, wykazem głosowania i podpisanymi listami głosowania, z kartkami głosowania tak ważnymi jak za nieważne uznanymi, wspólnie opieczątują opatrzywszy napisem, treść oznaczającym oddadzą komisarzowi wyborczemu.

Wynik obliczenia głosów (skrutynium) ogłasza przewodniczący komisji wyborczej po ponownem otwarciu lokalu wyborczego.

Komisarz wyborczy odeszle akt wyboru, jeżeli wybór posła przez czynność wyborczą został dokonany, politycznej władzy krajowej, gdyby zaś oddawanie głosów do jednego i tego samego wyboru posła, odbywało się na więcej niż na jednym zgromadzeniu wyborczem, komisarzowi wyborczemu, ustanowionemu dla głównej komisji wyborczej.

Jeżeli nie wszyscy członkowie komisji wy-

borczej podpiszą akta wyborcze, należy przyczynę tego podać w protokole wyborczym.

§. 32. W tych przypadkach, w których głosowanie przy jednym i tym samym wyborze posła odbywa się na więcej niż jednym zgromadzeniu wyborczem, zestawienie ogólnego wyniku wszystkich razem do siebie należących aktów głosowania przedsięwzięje główna komisya wyborcza, która w tym celu odebrać ma od komisarza wyborczego, ustanowionego dla głównej komisji wyborczej, przysłane temuż przez pojedyncze komisye akta wyborcze.

Główna komisya wyborcza zgromadza się w obecności komisarza wyborczego w miejscu, wyznaczonem przez polityczną władzę krajową i składać się ma z siedmiu członków, z których po trzech członków wyznacza, z pomiędzy uprawnionych do wyboru w tem miejscu i dotyczącem kole wyborczem, reprezentacya gminna siedziby głównej komisji wyborczej i komisarz wyborczy; siódmego członka wybiera się lub mianuje po myśli postanowień §. 18. Przełożonego głównej komisji wyborczej wybierają z pomiędzy siebie członkowie komisji względną większością głosów.

Podczas obliczania wyniku wyborów, do

lokalu tej komisji mają wstęp tylko komisarz wyborczy i członkowie głównej komisji wyborczej.

Główna komisja wyborcza ma zestawić wyniki czynności wyborczych, przez poszczególne komisje wyborcze ustalone, nie wdając się w kontrolę czynności urzędowych tych komisji.

Po obliczeniu ogólnego wyniku wyboru zamyka się protokół z tego spisany, członkowie komisji wyborczej, komisarz wyborczy i sekretarz podpiszą go i wraz z aktami wyborczymi, przez pojedyncze komisje wyborcze nadesłanymi, opieczą, a następnie opatrzywszy napisem, oznaczającym treść, oddadzą komisarzowi wyborczemu, który przesła wszystkie akta politycznej władzy krajowej.

Przewodniczący głównej komisji wyborczej ogłasza wynik wyboru po otwarciu lokalu komisyjnego.

§. 33. Jeżeli koło wyborcze wybierać ma tylko jednego posła, za obranego uważa się tego kto ma za sobą więcej jak połowę wszystkich, oddanych ważnych głosów.

Jeżeli nie osiągnięto bezwzględnej większości głosów, w takim razie przystępuje się do wyboru ściślejszego (§. 35.)

§. 34. Jeżeli jedno i to samo koło wyborcze wybiera równocześnie dwóch posłów, za obranego uważa się najpierw tego, kto ma za sobą więcej, jak połowę wszystkich oddanych ważnych głosów. Obok bezwzględną większością głosów wybranego, za drugiego wybranego uważać należy tego, który uzyskał więcej jak jedną czwartą oddanych ważnych głosów.

Gdyby w pierwszym akcie wyborczym nie uzyskał nikt bezwzględnej większości głosów, należy przedsięwziąć drugi akt wyborczy. Jeżeli i w tym akcie wyborczym nikt nie otrzymał bezwzględnej większości głosów, należy przystąpić do wyboru ściślejszego (§. 35.)

Jeżeli w pierwszym lub drugim akcie wyborczym, wprowadzie jeden wybierany uzyskał bezwzględną większość głosów, reszta zaś głosów jest na dwie lub więcej osób tak rozstrzełoną, że żadna nie ma więcej jak jedną czwartą oddanych głosów, należy co do drugiego wybrać się mającego, zarządzić wybór ściślejszy (§ 35). Jeżeli w pierwszym lub drugim akcie wyborczym głosy oddane zostały w ogóle tylko na jedną osobę lub jeżeli głosy dla drugiego mandatu oddane, jedna osoba otrzyma, wymagana jednak do wyboru liczba głosów nie zostanie osiągnięta,

należy dla wyboru drugiego posła zarządzić po myśli §. 33 nowy akt wyborczy.

§. 35. Gdy chodzi o wybór jednego posła, ograniczyć się mają przy wyborze ściślejszym wyborcy tylko do tych dwóch osób, które przy poprzedzającym akcie wyborczym — w przypadku przewidzianym, w §. 34, ustępie ostatnim, po tym, który wymaganą ilość głosów otrzymał — względnie najwięcej głosów dla siebie uzyskały.

Jeżeli przy ściślejszym wyborze wybierać się ma dwóch posłów, odbywa się wybór ściślejszy pomiędzy temi trzema osobami, które przy ostatnim akcie wyborczym uzyskały dla siebie względnie najwięcej głosów, przyczem za wybrane uważać należy te dwie osoby, na które padło względnie najwięcej głosów.

W razie równości głosów rozstrzyga wyciągnięty przez przewodniczącego komisji wyborczej los, kto ma wejść do ściślejszego wyboru.

Każdy głos, który przy ściślejszym wyborze padnie na osobę do tego wyboru nienależącą, będzie uznany za nieważny.

Jeżeli przy wyborze ściślejszym wszystkie oddane głosy ważne są równo rozdzielone pomiędzy wszystkie osoby, do wyboru wchodzące,

natenczas los wyciągnięty, przez przewodniczącego komisji wyborczej rozstrzyga, kto z nich ma być uważany za wybranego.

§. 36. Jeżeli jedno i to samo koło wyborcze wybiera równocześnie dwóch posłów, wybiera się zarazem zapomocą tych samych kartek do głosowania także zastępców i to w ten sposób, że każdy wyborca wypisze na swojej kartce do głosowania, oprócz imienia i nazwiska tej osoby, którą na posła wybiera, w drugiej rubryce kartki do głosowania także jeszcze imię i nazwisko drugiej osoby, którą wybiera na zastępcę. Wybór zastępcy następuje w tym akcie wyborczym, w którym wybiera się dotyczącego posła.

Przy wyborze zastępcy liczy się tylko głosy, znajdujące się na ważnych kartkach do głosowania, oddanych dla obranego posła. Za wybraną za zastępcę uważać należy tę osobę, która w ten sposób względnie najwięcej głosów dla siebie pozyskała. Gdy przy rozstrzygającym akcie wyborczym dwie lub więcej osób otrzymały jednakową ilość głosów, rozstrzyga pomiędzy nimi los, którą uważać należy za wybraną.

Zastępca wchodzi do Izby posłów w tym przypadku, gdy mandat tego posła, na którego zastępcę został wybrany, opróżni się. Gdyby jednak obydwa mandaty poselskie okręgu wy-

borczego równocześnie zostały opróżnione, należy dla obu zarządzić nowe wybory.

Jeżeli zastępca utraci prawo wybieralności, zejdzie ze świata lub. też zrzeknie się swojej funkcji jako zastępca, natenczas, w razie opróżnienia dotyczącego mandatu poselskiego, nie należy go obsadzać aż do czasu zarządzenia powszechnych nowych wyborów, względnie aż do opróżnienia drugiego mandatu. Tak samo postąpić należy, jeżeli zastępca, który wszedł do Izby posłów, z jakiegokolwiek powodu, przestanie być członkiem Izby.

§. 37. Uprawnieni do wyboru, którzy przy poprzednim akcie wyborczym nie głosowali, nie są z tego powodu wyłączeni od wykonywania prawa głosowania przy następnym akcie wyborczym albo przy wyborze ściślejszym.

Jeżeli wybór odbywa się w kilku miejscach wyborczych lub zgromadzeniach wyborczych, natenczas drugi akt wyborczy, względnie wybór ściślejszy zarządza komisarz wyborczy głównej komisji wyborczej.

§. 38. Naczelnik politycznej władzy krajowej, przejrzawszy akta wyborcze nadesłane tej władzy po myśli §§. 31 i 32, wyda i doręczyć każe każdemu wybranemu posłowi a w przypadku

§. 36, w razie opróżnienia mandatu poselskiego, dotyczącemu zastępcy, o ile podane w §. 7 ustawy zasadniczej o reprezentacji państwa warunki wybieralności są dopełnione, certyfikat wyborczy, który uprawnia wybranego do zajęcia miejsca w Izbie posłów Rady państwa.

Jeżeli z powodu braku któregoś z potrzebnych ustawowych warunków wybieralności, odmówiono wygotowania certyfikatu wyborczego, nowy wybór można dopiero wtedy zarządzić, gdy Izba posłów dotyczący wybór unieważni.

Akta wyborcze odsyła się Ministrowi spraw wewnętrznych, który je odda Prezydyum Izby posłów.

§. 39. Jeżeli zdarzy się wybór podwójny, wybrany powinien najpóźniej w przeciągu dni ośmiu po ukonstytuowaniu się nowo wybranej Izby posłów, w przypadku wyboru uzupełniającego po otwarciu dotyczącego peryodu sesyi, oświadczyć, który wybór przyjmuje. Jeżeli oświadczenie takie w tym terminie nie nastąpi, rozstrzyga wylosowanie, przez prezydenta Izby posłów na publicznem posiedzeniu przedsiębrane, dla którego okręgu wyborczego wybór ma obowiązywać. Dla okręgu wyborczego, który staje się wolnym, będzie rozpisany nowy wybór.

Jeżeli jednak w dotyczącym okręgu wyborem wybrany został po myśli postanowień §. 36 zastępca dla posła, znajdują zastosowanie postanowienia przedostatniego i ostatniego ustępu tego paragrafu.

§. 40. Jeżeli, z wyjątkiem powszechnych nowych wyborów, w przeciągu dni 90 po wyborze posła zajdzie potrzeba nowego wyboru w jego miejsce, przedsięwziąć go należy na podstawie list wyborczych do poprzedniego wyboru użytych, o ile wyboru posła nie unieważniono właśnie z powodu niedokładności tych list.

§. 41. Izba posłów zarządza obradę przygotowawczą nad aktami wyborczymi i orzeka o ważności każdego wyboru po zdaniu sobie sprawy, najpóźniej w przeciągu roku po dokonanym wyborze.

Gdyby przed upływem tego terminu nie została przedłożoną uchwała dotyczącej obradującej (legitymacyjnej) komisji, winien prezydent postawić wczas przedmiot na porządek dzienny; ustanowiony przez komisję referent a gdyby takiego nie było, referent przez prezydenta ustanowiony, ma zdać w Izbie sprawę i postawić wniosek bez przygotowawczej narady, a Izba ma na podstawie tego wniosku rozstrzygnąć. Przed-

miot ten nie może być uchwałą Izby z porządku dziennego usunięty.

Dopóki Izba nie unieważni wyboru posła, mającego certyfikat wyborczy albo zastępcy, który wszedł do Izby posłów (§. 38), dopóty tenże zasiada i głosuje.

Jeżeli uznany zostanie za ważny wybór posła lub zastępcy, któremu odmówiono wygotowania certyfikatu wyborczego, prezydent wezwie go do zasiadania w Izbie posłów.

§. 42. Zmiany §§. 1, 4, 5, 33 do 37 i 42 tej ustawy, jakoteż dołączonego do ustawy dodatku tabelarycznego, dotyczącego podziału na okręgi wyborcze, uchwalone być mogą ważne tylko w obecności co najmniej 343 członków Izby posłów. Do liczby tej nie należy wliczać posłów będących zarazem członkami rządu, członków prezydyum i wyznaczonych do załatwiania czynności w dniu głosowania sekretarzy.

Jeżeli przedsiębrana ma być zmiana postanowień §§. 34 do 36, mających za przedmiot równoczesny wybór dwóch posłów w jednym i tym samym okręgu wyborczym, wymaganem jest do ważnej uchwały, by w przewidzianej w pierwszym ustępie liczbie obecnych posłów, znajdowało się co najmniej więcej, jak połowa

posłów z każdego kraju, w którym takie okręgi wyborcze się znachodzą; gdy chodzi o zmianę w podziale okręgów wyborczych tego rodzaju, obowiązuje zarządzenie powyższe co do posłów tego kraju, w którym dotyczące okręgi wyborcze się znajdują.

Gdyby uchwała taka nie mogła być powziętą z powodu niedostatecznej liczby obecnych, uważa się wniosek postawiony za odrzucony.

Przy wymienionych w ustępie pierwszym przedmiotach obrad, niedopuszczalne jest przewidziane w §. 42 regulaminu czynności dla lzby posłów Rady państwa, skrócone traktowanie czynności.



Dodatek do ordynacyi wyborczej Rady państwa.

Podział okręgów wyborczych w Galicyi, Bukowinie i na Śląsku.

A. Galicya.

Liczba okręgu
wyborczego

Ilość wybrać się
mających posłów

Z miasta Lwowa :

1. Część dzielnicy V. (Śródmieście) i dzielnicy IV. (Łyczakowskie), które granice stanowią: dzielnica III., plac Gołuchowskiego, ul. Hetmańska, plac Św. Ducha, ulica Teatralna, plac Kapitulny, Rynek, ulica Ruska, Podwale, ulica Czarneckiego, ulica Łyczakowska, ulica Paulinów, ulica Piaskowa, ulica Leśna, stąd w prostej linii do kościoła Św. Wojciecha, ul. św. Wojciecha, ulica Teatyńska do ulicy Kiselki 1
2. Część dzielnicy V. (Śródmieście) i dzielnicy II. (Krakowskie), które granice stanowią: 1. okręg wyborczy, Podwale, ulica Wałowa, ulica Halicka, ulica Sobieskiego, plac Maryacki, ulica Kopernika, ulica Leona Sapiehy, ulica Grodecka, ulica Kazimierzowska, ulica Kołłątaja, plac Smolki, ulica Jagiellońska i plac Św. Ducha 1
3. Część II. i III. dzielnicy (Krakowskie, Żółkiewskie), które granice tworzą w stronie południowej: 1. i 2.

- okręg wyborczy, ulica Janowska, ulica Kleparowska, ulica Inwalidów, tor c. k. kolei państwowej (dawniej kolei Karola Ludwika), ulica Kąpielowa, ulica Kiselki i dzielnica IV 1
4. Pozostała część dzielnicy V. (Śródmieście), następnie część I. i IV. (Halickie i Łyczakowskie), której granicami są: 1. i 2. okręg wyborczy, plac Maryacki, ulica Akademicka, ulica Fredry, ulica Batorego, ulica Kochanowskiego, ulica św. Piotra i ulica Łyczakowska 1
5. Część dzielnicy I. (Halickie), której granice tworzą: 2. i 4. okręg wyborczy, ulica Ossolińskich, ulica Kalecza, ulica Gołębia, ulica Mochnackiego, ulica Supińskiego, ulica Pełczyńska, ulica Stryjska, granica gminy, ulica Sichowska, ulica Zielona, ulica Szewczenki i ulica Kochanowskiego 1
6. Część dzielnicy I. (Halickie), której granicami są: 5. i 2. okręg wyborczy, ulica Leona Sapichy, ulica Polna, ul. Kulparkowska i granica gminy 1
7. Pozostała część dzielnicy I., II., III. i IV., której granicami jest 2., 3., 4., 5. i 6. okręg wyborczy i granica gminy 1

Z miasta Krakowa:

8. Dzielnica I, i II. (Śródmieście, Wawel) 1
9. Dzielnica III. i VII. (Nowy Świat i Stradom), z dzielnicy IV. (Piasek) część granicząca z III. dzielnicą aż do ulicy Karmelickiej 1
10. Pozostała część IV. dzielnicy (Piasek) i dzielnica V. (Kleparz) 1

- | | |
|---|---|
| 11. Dzielnicą VI. (Wesoła) | 1 |
| 12. Dzielnicą VIII. (Kazimierz) | 1 |

Następnie miasta, miasteczka i gminy (gminy
miejskowe):

- | | |
|---|---|
| 13. Przemyśl (z okręgu sądowego tej samej nazwy) . | 1 |
| 14. Stanisławów (z okręgu sądowego tej samej nazwy) | 1 |
| 15. Tarnopol (z okręgu sądowego tej samej nazwy) . | 1 |
| 16. Tarnów (z okręgu sądowego tej samej nazwy) . | 1 |
| 17. Kołomyja (z okręgu sądowego tej samej nazwy) . | 1 |
| 18. Biała, Żywiec, Kęty, Andrychów, Wadowice (z okrę- gów sądowych tej samej nazwy) | 1 |
| 19. Bochnia, Wieliczka, Podgórze (z okręgów sądo- wych tej samej nazwy) | 1 |
| 20. Nowy Sącz, Stary Sącz, Nowy Targ (z okręgów sądowych tej samej nazwy) | 1 |
| 21. Rzeszów (okręg sądowy Rzeszów), Ropczyce, Sę- dziszów (okręg sądowy Ropczyce) | 1 |
| 22. Jarosław, Łańcut, Przeworsk (z okręgów sądo- wych tej samej nazwy) | 1 |
| 23. Mielec, Kolbuszowa, Leżajsk, Sokołów, Rozwadów, Tarnobrzeg (z okręgów sądowych tej samej nazwy) Nisko, Rudnik, (okręg sądowy Nisko) | 1 |
| 24. Jasło, Gorlice, Grybów, Biecz, Strzyżów, Frysztak, Pilzno, Dębica (z okręgów sądow. tej samej nazwy) | 1 |
| 25. Sanok, Dobromiń, Stary Sambor (z okręgów sądo- wych tej samej nazwy), Krosno, Korczyna, (okręg sądowy Krosno) | 1 |
| 26. Sambor (z okręgu sądowego tej samej nazwy), Gródek Jagielloński (okręg sądowy Gródek) . . . | 1 |

Liczba okręgu
wyborczegoIlość wybrać się
mających posłów

27. Drohobycz, Turka, Bolechów, Skole (z okręgów sądowych tej samej nazwy) 1
28. Stryj, Kałusz (z okręgów sądowych tej samej nazwy) 1
29. Brzeżany, Baranówka, Demnia, Hucisko, Kuropatniki, Podwysokie, Rohoczyn Miasto, Wulka (okręg sądowy Brzeżany), Rohatyn, Podkamień (okręg sądowy Rohatyn), Chodorów, Brzozdowce (okręg sądowy Chodorów) 1
30. Żółkiew, Rawa Ruska (z okręgów sądow. tej samej nazwy) Sokal, Krystynopol, Tartaków Miasto (okręg sądowy Sokal), Wielkie Oczy (okręg sądowy Krakowiec), Waręż Miasto, Bełz (okręg sądowy Bełz) . 1
31. Brody, Stare Brody, Hucisko Brodzkie (okręg sądowy Brody), Łopatyn, Ruda Brodzka (okręg sądowy Łopatyn), Radziechów (okręg sądowy Radziechów), Podkamień (okręg sądowy Założce) . 1
32. Buczacz, Śniatyn, Zaleszczyki (z okręgów sądowych tej samej nazwy), Borszczów, Cygany (okręg sądowy Borszczów), Tłumacz, Tarnowica Polna (okręg sądowy Tłumacz), Bohorodczyn (okręg sądowy Ottynia) 1
33. Złoczów (z okręgu sądowego tej samej nazwy), Zborów, Jezierna (okręg sądowy Zborów), Założce, Gontowa, Huta Pieniacka, Majdan Pieniacki, Maleńska, Palikrowy, Pańkowce, Reniów, Trościaniec Wielki (okręg sądowy Założce) 1
34. Rozdół (okręg sądowy Mikołajów), Żydaczów, Ruda (okręg sądowy Żydaczów), Bóbrka, Hucisko, Stare Sioło (okręg sądowy Bóbrka), Hanaczów,

Hanaczówka (okręg sądowy Gliniany), Wołczków, Chorostków, Jeziórko, Kończaki Stare, Maryampol Wieś (okręg sądowy Halicz), Bursztyn, Ludwikówka, Wiszniów, Żurów (okręg sądowy Bursztyn), Bołszowce, Słobódka Konkolnicka, Zagórze Konkolnickie (okręg sądowy Bołszowce) 1

Następnie okręgi sądowe bez gmin miejscowych okręgów wyborczych Nr. 8 do 34 i bez gmin miejscowych wyraźnie nadto przy poszczególnych okręgach wyborczych, jako wyjęte oznaczonych :

- | | | |
|-----|---|---|
| 35. | Jaworzno, Chrzanów, Krzeszowice, Liszki | 2 |
| 36. | Biała, Oświęcim, Kęty, Andrychów | 2 |
| 37. | Wadowice, Zator, Kalwarya, Myślenice, Skawina, | 2 |
| 38. | Maków, Jordanów, Sucha, Milówka, Żywiec | 2 |
| 39. | Limanowa, Mszana Dolna, Nowy Targ, Czarny Dunajec, Krościenko | 2 |
| 40. | Kraków, Podgórze, Wieliczka, Dobczyce | 2 |
| 41. | Bochnia, Niepołomice, Brzesko, Wiśnicz | 2 |
| 42. | Radłów, Wojnicz, Zakliczyn, Tarnów, Tuchów | 2 |
| 43. | Pilzno, Brzostek, Dębica, Ropczyce | 2 |
| 44. | Mielec, Radomyśl, Dąbrowa, Żabno | 2 |
| 45. | Nisko, Ulanów, Sokołów, Tarnobrzeg, Rozwadów | 2 |
| 46. | Kolbuszowa, Rzeszów, Głogów | 2 |
| 47. | Łańcut, Leżajsk, Przeworsk | 2 |
| 48. | Nowy Sącz, Stary Sącz, Grybów, Ciężkowice, Muszyna | 2 |
| 49. | Gorlice, Biecz, Jasło | 2 |
| 50. | Krosno, Strzyżów, Frysztak, Żmigród | 2 |

Liczba okręgu
wyborczegoIlość wybrać się
mających posłów

- | | |
|---|---|
| 51. Sanok, Rymanów, Bukowsko, Dukla, Lisko, Ustrzyki Dolne | 2 |
| 52. Brzozów, Tyczyn | 2 |
| 53. Sądowa Wisznia, Rudki, Stara Sól, Sambor bez gmin miejscowych okręgu wyborczego Nr. 54, Komarno bez gmin miejscowych okręgu wyborczego Nr. 57; następnie gminy miejscowe Dublany, Kranzberg (okręg sądowy Łąka) | 2 |
| 54. Baligród, Lutowiska, Stary Sambor, Borynia, Podbuż, Drohobycz, Łąka bez gmin miejscowych okręgu wyborczego Nr. 53; następnie gminy miejscowe Torczynowice, Torhanowice, Mrozowice (okręg sądowy Sambor) | 2 |
| 55. Wojniłów, Dolina, Roźniatów, Kałusz, Nadwórna Delatyn, Sołotwina | 2 |
| 56. Peczeniżyn, Kołomyja, Żabie, Kuty, Kosów, Jabłonów, Zabłotów, Gwoździec, Ottynia | 2 |
| 57. Medenice, Stryj, Skole, Żydaczów, Chodorów, Miłkołajów, Gliniany, Bóbrka; następnie gminy miejscowe Horożanna Mała, Horożanna Wielka, Kołodruba, Nowosiółki Oparskie, Łowczyce, Podzwierzyniec, Powerchów, Manasterzec, Ryczychów, Terszaków, Tatarynow (okręg sądowy Komarno), Werbiż, Kahujów, Honiatycze (okręg sądowy Szczercz) | 2 |
| 58. Mielnica, Borszczów, Zaleszczyki, Horodenka, Tłuste, Śniatyn; następnie gmina miejscowa Czarnońce Małe (okręg sądowy Husiatyn) | 2 |
| 59. Obertyn, Tłumacz, Potok Złoty, Stanisławów, Halicz, Tyśmienica, Bohorodczany | 2 |

60. Buczacz, Monasterzyska, Wiśniowczyk, Podhajce bez gmin miejscowych okręgu wyborczego Nr. 60 2
61. Przemyśl, Dubiecko, Niżankowice, Dynów, Bircza, Mościska, Dobromil 2
62. Rawa Ruska, Uhnów, Niemirów, Jaworów, Krakowiec, Żółkiew, Kulików, Bełz, Janów 2
63. Złoczów, Busk, Kamionka Strumiłowa, Olesko bez gmin miejscowych okręgu wyborczego Nr. 65, Przemyślany bez gmin miejscowych okręgu wyborczego Nr. 65 2
64. Lwów okolica, Winniki, Gródek, Szczerzec bez gmin miejscowych okręgu wyborczego Nr. 57 . . . 2
65. Sokał, Radziechów, Zborów, Założce, Brody, Mosty Wielkie, Łopatyn; dalej gminy miejscowe Roznoszyńce, Krasnosielce, Lubianki Niższe, Lubianki Wyższe (okręg sądowy Zbaraż), Konty, Juśkowice (okręg sądowy Olesko), Hnilice Małe, Hnilice Wielkie, Nowe Sióło, Terpiłówka, Suchowce, Szepaki, Koszlaki, Toki, Palczyńce (okręg sądowy Nowe Sióło) 2
66. Brzeżany, Rohatyn, Bolechów, Bursztyn, Bolszowce, Żurawno; następnie gminy miejscowe Boków, Bożyków, Hnilcze, Sławentyn, Szumlany, Litwinów (okręg sądowy Podhajce), Podusilna, Baczów, Błotnia, Janczyn, Nowosiółka, Brzuchowice, Kosteniów, Korzelice, Dobrzanica, Wojciechowice (okręg sądowy Przemyślany) 2
67. Jarosław, Radymno, Lubaczów, Cieszanów, Sieniawa, Pruchnik 2

Liczba okręgu
wyborczegoIlość wybrać się
mających posłów

68. Kozowa, Tarnopol, Zbaraż bez gmin miejscowych okręgu wyborczego Nr. 65. Nowe Sioło bez gmin miejscowych okręgu wyborczego Nr. 65 2
69. Trembowla, Mikulińce, Budzanów, Czortków 2
70. Skalał, Podwołoczyska, Grzymałów, Kopyczyńce, Husiatyn bez gminy miejscowej okręgu wyborczego Nr. 58 2

Bukowina.

Z miasta Czerniowiec :

1. Część na wschód od Kuczurmarestasse, Rathausstrasse, Rynku, Enzenberghauptstrasse, Bahnhofstrasse i Pruthgasse; następnie gmina miejscowa Sadagóra (okręgu sądowego tej samej nazwy) . . . 1
2. Pozostała część gminy miejscowej Czerniowce . . . 1
3. Miasta (gminy miejscowe) Radowce, Suczawa i Seret (z okręgów sądowych tej samej nazwy) . . . 1
4. Następnie gminy miejscowe Gurahumora, Bory, Illischestic (okręg sądowy Gurahumora), Lichtenberg (okręg sądowy Solka), Schwarzthal (okręg sądowy Kimpolung), Deutsch Altfratautz, Deutsch Badeutz, Deutsch Satulmare, Fürstenthal, Karlsberg (okręg sądowy Radowce), Deutsch Tereblestie (okręg sądowy Seret), Augustendorf (okręg sądowy Storożyniec), Ickany dworzec, Nowe Ickany (okręg sądowy Suczawa); następnie obszary dworskie Eisenau, Freudenthal, Luisenthal, Pożoritta (okręg sądowy Kimpolung), Berhometh nad Sere-tem (okręg sądowy Wyżnica) 1

Następnie okręgi sądowe bez gmin miejscowych i obszarów dworskich okręgów wyborczych Nr. 1 do 4 i bez gmin miejscowych, nadto jeszcze wyraźnie przy poszczególnych okręgach wyborczych, jako wyjęte oznaczonych :

5. Kocmań, Sadagóra bez gminy miejscowej Buda . 1
6. Gminy miejscowe Tereszeny, Mihuczeny, Hliboka, Kamenka, Wolczyniec, Słobodia Berlińce, Styrce, Czerepkowce, Waszkowce nad Seretem, Klimowce, Fontina Alba (okręg sądowy Seret), Stare Mainajowce, Nowe Mamajowce, Kamienna, Kiczera, Kuczurmare, Michalcze, Rewna, Strzelecki Kąt (okręg sądowy Czerniowce), Komarestie, Korczestie, Nowe Broszkowce, Panka, Komarestie Słobodia, Żadowa, Bobestie (okręg sądowy Storożyniec) 1
7. Zastawna 1
8. Stanowce, Waszkowce nad Czeremoszem; następnie gminy miejscowe Bahna, Czarnohuzy, Ispas, Łukawiec nad Seretem (okręg sądowy Wyźnica) . 1
9. Putylla, Seletyn, Wyźnica bez gmin miejscowych okręgu wyborczego Nr. 8, dalej gminy miejscowe Ardzel, Breaza, Czumurna, Russ-Moldawitza, Russpe Boul (okręg sądowy Kimpolung) 1
10. Dorna Watra, Kimpolung bez gmin miejscowych okręgu wyborczego Nr. 9 1
11. Bojan; Storożyniec i Czerniowce bez gmin miejscowych okręgu wyborczego Nr. 6; następnie gmina miejscowa Buda (okręg sądowy Sadagóra) . . 1
12. Suczawa, Seret bez gmin miejscowych okręgu wyborczego Nr. 6 1

| Liczba okręgu wyborczego | Ilość wybrać się mających postów |
|---------------------------------|-------------------------------------|
| 13. Radowce | 1 |
| 14. Solka, Gurahumora | 1 |

Śląsk.

Miasta, miasteczka i gminy (gminy miejscowe)

1. Opawa (z okręgu sądowego tej samej nazwy) 1
2. Freiwaldau, Zuckmantel, Werbno, Karniów, Albrechcice (Olbersdorf) (z okręgów sądowych tej samej nazwy), Jauernig Miasto (okręg sądowy Jauernig), Anielska góra (okręg sądowy Bruntal), Weidenau, Friedeberg (okręg sądowy Weidenau) 1
3. Bruntal, Beneszów, Odry, Witków, Bilowiec, Klimkowice, Frydek (z okręgów sądowych tej samej nazwy) 1
4. Cieszyn, Bogumin, Frysztat, Strumić (z okręgów sądowych tej samej nazwy) 1
5. Bielsko, Skoczów, Jabłonków (z okręgów sądowych tej samej nazwy) 1
6. Radwanice, Polska Ostrowa, Herzmanice, Hruszów (okręg sądowy Polska Ostrowa), Schönychel (okręg sądowy Bogumin), Dąbrowa, Karwina, Łazy Orłowa (okręg sądowy Frysztat) 1

Następnie okręgi sądowe bez gmin miejscowych okręgów wyborczych Nr. 1 do 6 i bez gmin miejscowych, nadto jeszcze wyraźnie przy poszczególnych okręgach wyborczych, jako wyjęte oznaczonych :

7. Jauernig, Weidenau, Freiwaldau 1

- | | | |
|-----|--|---|
| 8. | Zuckmantel, Albrechcice (Olbersdorf), Karniów; następnie gminy miejscowe Holasowice, Lodenice i Skrochowice (okręg sądowy Opawa) | 1 |
| 9. | Werbno, Bruntal, Beneszów; następnie gmina miejscowa Mladecko (okręg sądowy Opawa) . . . | 1 |
| 10. | Odry, Witków, bez gmin miejscowych okręgu wyborczego Nr. 11; następnie gminy miejscowe Lipina (okręg sądowy Opawa), Istebnik, Olbramice (okręg sądowy Klimkowice), Stara Wieś, Bielów, Brawiny, Brawancice, Albrechcice Wielkie (Grossolbersdorf), Radeczyn i Tyrn (okręg sądowy Bilowiec), Alexanderfeld, Stare Bielsko, Komorowice Niemieckie, Bystra, Kamienica, Wapienica, Mikuszowice Niemieckie, Międzyrzecze Górne (okręg sądowy Bielsko) | 1 |
| 11. | Opawa bez gmin miejscowych okręgów wyborczych Nr. 8, 9 i 10, Bilowiec bez gmin miejscowych okręgu wyborczego Nr. 10, Klimkowice bez gmin miejscowych okręgu wyborczego Nr. 10; następnie gminy miejscowe Brzezowa, Wietrzkowice, Jancze, Leskowiec, Albrechcice Leśne (Waldobersdorf) (okręg sądowy Witków) | 1 |
| 12. | Frydek, Polska Ostrowa | 1 |
| 13. | Cieszyn, Jabłonków | 1 |
| 14. | Strumień, Skoczów, Bielsko bez gmin miejscowych okręgu wyborczego Nr. 10 | 1 |
| 15. | Frysztat, Bogumin | 1 |
-

3. Ustawa z dnia 26. stycznia 1907.

Dz. u. p. Nr. 18

zawierająca postanowienia karne dla ochrony swobody wyborów i zgromadzeń.

Za zgodą obu Izb Rady państwa postanawiam co następuje :

§. 1. Następujące poniżej postanowienia mieć będą zastosowanie tylko o tyle, o ile odnośne działanie nie ma znamion czynu karygodnego, podlegającego ukaraniu już według powszechnej ustawy karnej i zagrożonego jakąś cięższą karą.

I. Postanowienia dla ochrony swobody wyborów.

§. 2. Postanowienia niniejszej ustawy, dotyczące ochrony swobody wyborów, mają moc obowiązującą względem wyborów do Izby posłów Rady państwa, do sejmów krajowych, reprezentacyi gminnych i powiatowych i wszelkich innych korporacyi i ciał reprezentacyjnych, powołanych do załatwiania spraw publicznych.

Przekupstwo przy wyborach.

§. 3. Kto z rozmysłem

1. ofiaruje, daje lub przyrzeka uprawnionemu do wyboru lub osobie trzeciej jakąś korzyść materialną, aby tym sposobem uprawnionego przekupstwem nakłonić do niewykonywania prawa wyboru lub wykonywania go w pewnym duchu, lub

2. na rzecz własną lub na rzecz osoby trzeciej żąda, przyjmuje lub pozwala sobie przyobiecać jakąś korzyść materialną, za przyrzeczeniem lub pod pozorem, że takim podkupieniem da się nakłonić do niewykonywania prawa wyboru lub do wykonywania go w pewnym duchu,

ukarany będzie za występek ścisłym aresztem od jednego do sześciu miesięcy. Przysporzona korzyść materialna lub jej wartość pieniężna przepada na rzecz funduszu ubogich dotyczącej gminy.

Publiczne ugaszczanie uprawnionych do wyboru.

§. 4. Kto w dniu wyborów w lokalach gospodnych (restauracyjnych) lub szynkowych albo też na innych miejscach publicznych wydaje albo

każe wydawać uprawnionym do wyboru potrawy, napoje lub inne przedmioty użytkowe bezpłatnie albo po cenach pozornych, ukarany być ma, o ile nie zachodzi istota czynu przekupstwa przy wyborach (§ 3), grzywną porządkową od dziesięciu do dwustu koron.

Wywieranie przymusu przy wyborach.

§. 5. Kto w zamiarze nakłonienia uprawnionego do wyboru do niewykonywania tego prawa lub do wykonywania go w pewnym duchu, z rozmysłem dopuszcza się czynnej zniewagi bądź przeciw niemu samemu, bądź przeciw osobie mu blizkiej, albo przynosi im uszczerbek na ciele, wolności, czci, majątku lub dochodzie, wyrządza im szkodę w ich czynności zawodowej lub przemysłowej, albo też im tem grozi, wreszcie bądź samego uprawnionego do wyboru, bądź osobę mu blizką, zastrasza przez wyrządzenie im innych dotkliwych dla nich przykrości lub zagrożenie niemi, ukarany będzie za występpek aresztem ścisłym od jednego do sześciu miesięcy.

Wśród okoliczności obciążających, a w szczególności wtedy, gdy zamierzony skutek został osiągnięty lub gdy czyn był tego rodzaju,

iż mógł pociągnąć za sobą bardzo znaczną szkodę ekonomiczną dla uprawnionego do wyboru lub dla blizkiej mu osoby, karać należy ścisłym aresztem aż do jednego roku.

2) Takim samym karom podpada ten, kto wkrótce po wyborach bądź to uprawnionemu do wyboru, bądź też blizkiej mu osobie, z rozmysłem zadaje czynną zniewagę lub przynosi uszczerbki i wyrządza szkody, w ustępie 1. określone, z tego powodu, iż uprawniony do wyboru wybierał nie w tym duchu, w jakim on nań przed wyborem wpływał.

Rozszerzanie fałszywych wieści przy wyborach.

§. 6. Kto z rozmysłem rozszerza publicznie fałszywe wieści o miejscu lub czasie wyborów, o odstąpieniu kandydata od ubiegania się o mandat albo o jakiej innej okoliczności, mogącej powstrzymać uprawnionych do wyboru od wykonywania prawa wyborczego albo nakłonić ich do wykonywania tego prawa w pewnym duchu, i czyni to w chwili, w której uprawnieni do wyboru albo pewna ich część nie może się już poinformować o prawdziwym stanie rzeczy, ukarany będzie za przekroczenie aresztem od jednego tygodnia do trzech miesięcy.

Falszowanie wyborów.

§. 7. Kto z rozmysłem

1. fałszuje przy wyborze głosowanie lub wynik głosowania,

2. kartkę głosowania, oddaną sobie w celu umieszczenia na niej imienia kandydata, wypełnia wbrew otrzymanemu poleceniu, lub

3. przez sprowadzenie błędu co do swego uprawnienia do wyboru, a przede wszystkim przez użycie podrobionych albo sfalszowanych dokumentów legitymacyi wyborczej, wykonuje prawo wyboru, które mu nie przysługuje, albo też wykonuje prawo wyborcze, przysługujące innej osobie, bez jej zgody,

ukarany będzie za występki aresztem lub aresztem ścisłym od jednego do sześciu miesięcy.

Czynienie przeszkód przy wyborach.

§. 8. Kto z rozmysłem

1. w zamiarze utrudnienia uprawnionemu do wyboru wykonywania prawa wyborczego lub przeszkodzenia mu w wykonywaniu tegoż, albo w zamiarze umożliwienia sobie lub innym osobom do wyboru nieuprawnionym uczestnictwa w wyborach, przywłaszcza sobie bezprawnie lub

nabywa cudze karty legitymacyjne, kartki głosowania lub inne cudze dokumenty, służące za legitymacyę wyborczą, albo też powierzone sobie dokumenta legitymacyi wyborczej uprawnionemu zatrzymuje lub sprawia, iż dokumenty takie wydane zostają nie tej osobie, która w nich jest wymieniona, lecz innej,

2. w zamiarze wpłynięcia na wykonywanie prawa wyboru w pewnym duchu, utrudnia wyborcy swobodne wykonywanie prawa wyborczego przez to, że wypełnia samowolnie kartkę głosowania, wydaną przez władzę dla wyborcy, lub

3. w zamiarze udaremnienia wykonywania prawa wyboru przeszkadza uprawnionemu do wyboru w oddaniu głosu,

karany będzie za występki aresztem od jednego tygodnia do trzech miesięcy.

Bezprawne wykonywanie prawa wyboru.

§. 9. Kto przy wyborze wbrew istniejącym przepisom z rozmysłem

1. wykonuje prawo wyboru osoby drugiej za jej zgodą, lub

2. daje powód do tego albo pozwala na to, iż ktoś inny wykonuje jego prawo wyboru,

karany będzie za przekroczenie aresztem od jednego tygodnia do trzech miesięcy.

Udaremnienie wyboru.

§. 10. Kto w zamiarze przeszkodzenia stwierdzeniu wyniku wyborów listę głosowania lub kartki głosowania całkiem albo częściowo uprzątuje na bok, rozsypuje lub czyni nieprzydatnemi do użytku, karany będzie za występki aresztem ścisłym od jednego tygodnia do sześciu miesięcy.

Naruszenie tajemnicy wyboru.

§. 11. Kto przy wyborze tajnym zapomocą środka prawu przeciwnego z rozmysłem wyrabia sobie wiadomość o tem, jak ten lub ów uprawniony do wyboru głosował, karany będzie za przekroczenie aresztem od jednego tygodnia do trzech miesięcy.

Przeszkadzanie w ubieganiu się o mandat.

§. 12. Kto w zamiarze wstrzymania kogoś od postawienia swej kandydatury do jednego z ciał reprezentacyjnych w §. 2 oznaczonych lub nakłonienia go do zaniechania kandydatury, do-;puszcza się przeciw tej osobie czynnej zniewag albo zadaje jej prawu przeciwnie nadwerężenie

na ciele, wolności, czci, majątku lub dochodzie, albo też tem grozi, karany będzie za występki aresztem albo ścisłym aresztem od jednego do sześciu miesięcy.

Komisya wyborcza.

§. 13. Komisarze wyborczy, członkowie komisji wyborczej i jej protokolanci uważani być mają za urzędników w rozumieniu §. 101 ust. karn. i używają przy sprawowaniu swych czynności ochrony, zapewnionej przez ustawę karną osobom do zwierzchności należącym.

Utrata prawa wyboru i wybieralności.

§. 14. Zasadzenia za występki w §§. 3, 5, 7, 8 i 10 określone, o ile popełniono je przy wyborach do Izby posłów Rady państwa lub do sejmów krajowych, pociągają za sobą utratę prawa i wybieralności do Izby posłów Rady państwa, do sejmów krajowych i reprezentacji gminnych i powiatowych na okres sześcioletni, licząc od ukończenia kary. Postanowienie to winno być w wyroku wypowiedziane.

Z upływem tego czasu ustaje także wykluczenie z prawa wyboru i wybieralności, posta-

nowione w §. 8, l. 6, ordynacyi wyborów do Rady państwa.

II. O ochronie swobody zgromadzeń.

Udaremnienie zgromadzenia.

§. 15. Kto sam albo w towarzystwie innych osób z rozmysłem udaremnia zgromadzenie wyborców, zwołane w celu wysłuchania kandydatów, omówienia wyborów lub odebrania sprawozdania, albo też zebranie, podlegające ustawie o stowarzyszeniach i zgromadzeniach, a zwołane według przepisów ustawowych w celu rozstrzyśania spraw publicznych, czyniąc to bądź przez bronienie wstępu osobom do udziału w zgromadzeniu uprawnionym, bądź przez bezprawne wtargnięcie na zgromadzenie, bądź też przez wyparcie osób obecnych lub osób do kierowania i utrzymywania porządku powołanych, albo przez gwałtowne stawienie oporu zarządzeniom formalnym, przez te osoby wydanym, a przebiegu zgromadzenia dotyczącym, karany będzie za przekroczenie aresztem od jednego tygodnia do trzech miesięcy. Gdy zachodzą okoliczności obciążające zasądzić należy w szczególności poduszczyciela i tych, którzy brali udział w udaremnieniu zgro-

madzenia, podjętem przez większą ilość osób, które się w tym celu zmówiły i połączyły, aresztem ścisłym aż do sześciu miesięcy.

O ile chodzi o zgromadzenia, których nie można osądzać według ustawy o stowarzyszeniach, za osoby do kierownictwa i utrzymywania porządku powołane uważać należy aż do ustanowienia ich przez zgromadzenie tych, którzy je zwołali.

Bezprawne branie udziału w zgromadzeniu.

§. 16. Kto w zgromadzeniu tego rodzaju, który określono w §. 15., ograniczonym w myśl zwołania do wyborców lub do pewnej ściśle odgraniczonej grupy wyborców, do członków pewnego stowarzyszenia lub do uczestników zaproszonych, świadomie bierze udział, nie posiadając do tego prawa, i mimo zawezwania ze strony osób, do kierownictwa i utrzymywania porządku powołanych, zgromadzenie nie opuszcza, karany będzie grzywną od dziesięciu do dwustu koron.

III. Postanowienia końcowe.

§. 17. Postępowanie i wydawanie wyroku

w przypadkach przekroczeń, w tej ustawie określonych, należy do sądów powiatowych, a ukaranie za publiczne ugaszczanie uprawnionych do wyboru i za bezprawne branie udziału w zgromadzeniu (§§ 4 i 16) do władz politycznych.

§. 18. Postanowienia §§. 3. do 12. i §§. 14. do 16. nie mają zastosowania do czynów, popełnionych przed wejściem w życie tej ustawy.

§. 19. Artykuł VI. ustawy z dnia 17. grudnia 1862, Dz. u. p. Nr. 8. z r. 1863, traci z chwilą, w której zacznie obowiązywać ustawa niniejsza, swą moc obowiązującą z tem, że wybory, które odbyły się przed powyższą chwilą, osądzone być mają według artykułu VI. wzmiankowanej na wstępie ustawy bez uwagi na to, że ustawa niniejsza weszła już w życie.

§. 20. Jednocześnie z rozpisaniem wyboru do Izby posłów Rady państwa lub do sejmu krajowego podać należy tę ustawę we wszystkich gminach okręgu wyborczego do powszechnej wiadomości przez przybicie.

Nadto najważniejsze postanowienia w tej ustawie zawarte wydrukowane mają być na odwrotnej stronie legitymacyi wyborczej.

§. 21. Ustawa ta nabędzie mocy obowiązującej w dniu, w którym będzie ogłoszona.

Wykonanie tej ustawy polecam Memu Ministrowi sprawiedliwości i Memu Ministrowi spraw wewnętrznych.

==

4. Ustawa z dnia 19. lutego 1907

Dz. u. p. Nr. 34.

którą zmienia się pewne postanowienia ustaw z 15. kwietnia 1873, Dz. u. p. nr. 47, z 19. września 1898, Dz. u. p. nr. 172 i z 26. grudnia 1899, Dz. u. p. nr. 255, jakoteż ustawy z 14. maja 1896, Dz. u. p. nr. 74 o uregulowaniu poborów i stosunków służbowych funkcyjnaryszy państwowych.

Za zgodą obu Izb Rady państwa postanawiam co następuje :

Artykuł I. §. 1. Częściowo zmieniając dodatek *a* do § 5 ust. z 15. kwietnia 1873 Dz. u. p. nr. 47 i dodatek *a* do Art. I. i Art. II. ust. z 19. września 1898 Dz. u. p. nr. 172 ustanawia się płace czynnych urzędników państwowych III. do XI. klasy rangi w następujący sposób :

| Klasa rangi | Stopień płacy | | | | |
|-------------|---------------|--------|--------|-------|-------|
| | 1. | 2. | 3. | 4. | 5. |
| | Rocznie koron | | | | |
| III. | 16.000 | 18.000 | — | — | — |
| IV. | 14.000 | 16.000 | — | — | — |
| V. | 10.000 | 12.000 | 14.000 | — | — |
| VI. | 6.400 | 7.200 | 8.000 | 8.800 | — |
| VII. | 4.800 | 5.400 | 6.000 | 6.400 | — |
| VIII. | 3.600 | 4.000 | 4.400 | 4.800 | — |
| IX. | 2.800 | 3.000 | 3.200 | 3.400 | 3.600 |
| X. | 2.200 | 2.400 | 2.600 | 2.800 | — |
| XI. | 1.600 | 1.800 | 2.000 | 2.200 | — |

Posuwanie się do wyższych stopni płacy następuje w klasach rangi III.—V. włącznie po każdym latach pięciu; w klasach rangi IX.—XI. włącznie po każdym trzech; w klasach zaś rangi VI.—VIII. włącznie do drugiego i trzeciego stopnia płacy po każdym pięciu, a do czwartego stopnia płacy po dalszych trzech latach służby, ukończonych w odnośnej klasie rangi.

Ukończony przed wejściem tej ustawy w życie i ze względu na stopnie płacy policzalny czas służby, policzony będzie także dla stopni płacy, ustanowionych w niniejszej ustawie.

Urzednicy, którzy ukończyli 60 lat życia i 35 lat służby, nie mogą posuwać się naprzód w stopniach płacy nowoutworzonych tą ustawą.

Z chwilą wejścia tej ustawy w życie odpadną dodatki do płacy ustanowione ustawami z 19. marca 1894, Dz. u. p. nr. 53 i z 19. września 1898, Dz. u. p. Nr. 170; zatrzymują je jednak ci radcy Najw. Trybunału sądowego i kasacyjnego, jakoteż Trybunału administracyjnego, którzy jako tacy w tym czasie pełnią służbę przy wymienionych Trybunałach.

Dodatki osobiste, lub do płacy, które pobierają urzednicy państwowi, należy wliczyć do nowo utworzonych klas płacy.

§. 2. Gdy urzednik znajdujący się na naj-

wyższym stopniu płacy pewnej klasy rangi przechodzi do najbliższej wyższej klasy rangi, będzie policzony czas służby, spędzony na owym stopniu płacy, do czasu potrzebnego dla osiągnięcia drugiego stopnia płacy w nowej klasie rangi.

Artykuł II. §. 1. Częściowo zmieniając dodatki b) do Artykułu I. ustawy z 19. września 1898 Dz. u. p. nr. 172 ustanawia się wymiar dodatku funkcyjnego prezydenta policji w Wiedniu, dalej Wiceprezydentów Namiestnictw w Wiedniu, Pradze i Lwowie i Wiceprezydentów krajowych Dyrekcyj skarbu w Wiedniu, Pradze i Lwowie, generalnego inspektora Zarządu tytoniowego, generalnego inspektora austriackich kolei żelaznych, na 6000 K.

§. 2. Zmieniając postanowienia § 10 ustawy z d. 15. kwietnia 1873 Dz. u. p. nr. 47, ustanawia się dla V.—XI. klasy rangi urzędników państwowych następujący szemat dodatków aktywalnych.

Szemat dodatków aktywalnych:

| Klasa rangi | Wiedn | Klasa dodatków aktywalnych | | | |
|----------------|-------|---|--|--|-------------------|
| | | I. | II. | III. | IV. |
| | | Wszystkie miejsca z liczbą ludności | | | |
| | | ponad 80,000 | poniżej 80,000 a ponad 40,000 | poniżej 40,000 a ponad 10,000 | poniżej 10,000 |
| | | mieszkańców | | | |
| | | 80 | 70 | 60 | 50 |
| | | Procent od kwot ustanowionych dla Wiednia | | | |
| | | w koronach | | | |
| V. | 2.200 | 1.760 | 1.540 | 1.320 | 1.100 |
| VI. | 1.810 | 1.472 | 1.288 | 1.104 | 920 |
| VII. | 1.610 | 1.288 | 1.127 | 966 | 805 |
| VIII. | 1.380 | 1.104 | 966 | 828 | 690 |
| IX. | 1.200 | 960 | 840 | 720 | 600 |
| X. | 960 | 768 | 672 | 576 | 480 |
| XI. | 720 | 576 | 504 | 432 | 360 |

Za normalną podstawę przy wliczaniu miejscowości do czterech klas dodatków aktywalnych ma służyć stwierdzona przy każdym ostatnim urzędowym spisie ludności liczba mieszkańców danych miejscowości.

Rząd ma prawo przenieść poszczególne miejscowości wyjątkowo z jednej z trzech klas najniższych dodatku aktywalnego, do której one należą wedle liczby ludności, do najbliższej wyższej klasy miejscowości.

§. 3. Kwotę, którą w myśl § 1. ust. z 24. maja 1906 Dz. u. p. Nr. 105 wliczyć ma się do podstawy wymiaru pensji emerytalnej cywilnych urzędników państwowych (osób państwowego stanu nauczycielskiego) V.—XI. klasy rangi, wymierzyć należy, jak dotąd, a mianowicie:

| dla | V. klasy rangi w kwocie 800 koron | | | | | |
|-----|-----------------------------------|---|---|---|-----|---|
| " | VI. | " | " | " | 640 | " |
| " | VII. | " | " | " | 560 | " |
| " | VIII. | " | " | " | 480 | " |
| " | IX. | " | " | " | 400 | " |
| " | X. | " | " | " | 320 | " |
| " | XI. | " | " | " | 240 | " |

Artykuł III. §. 1. Odmienne od postanowień §. 9 ust. 26. grudnia 1899 Dz. u. p. Nr. 255 wymierzać się ma dodatek aktywalny dla należą-

żących do kategorii służby czynnych sług państwowych w Wiedniu na 55 prc., dla I. klasy miejscowości dodatku aktywalnego na 40 prc., dla II. klasy na 35 prc., dla III. i IV. klasy miejscowości na 30 prc. płacy.

§. 2.^o Kwota, którą w myśl § 1. ust. z 24. maja 1906 Dz. u. p. nr. 105 ma się wliczać do podstawy wymiaru pensji emerytalnej funkcyjaryuszy państwowych z kategorii służby, pobierających płacę roczną — wymierzaną będzie, jak dotąd, w wysokości 20. prc. płacy.

Artykuł IV. Częściowo zmieniając §§ 1 i 4 ust. z 14. maja 1896 Dz. ust. p. nr. 74, zarządza się:

§. 1. Cywilnym urzędnikom państwowym i osobom państwowego stanu nauczycielskiego, wliczonym do pewnej klasy rangi, którzy co do prawa do pensji nie podpadają pod § 1, ustęp 2 ust. z 9. kwietnia 1870 Dz. ust. p. nr. 47, albo też, o ile którym już obecnie nie przysługuje na podstawie osobnych postanowień roszczenie do policzenia po upływie 35 lat służby całych poborów w czynnej służbie jako pensji emerytalnej, — należy się pensya, która po upływie 10 nieprzerwanych lat służby wynosi 40 prc., a za

każdy dalszy rok służby 2·4 prc. policzalnych poborów w służbie czynnej.

Po upływie zatem 35 policzalnych lat służby pobory emerytalne równają się ostatnio pobieranym poborom czynnym.

§. 2. Wymienieni w poprzednim §. 1 czynni urzędnicy państwowi i osoby państwowego stanu nauczycielskiego, mają na przyszłość na cele pensyjne uiszczać oprócz datków rocznych wymienionych w § 15 ust. z 14. maja 1896, Dz. u. p. Nr. 74, względnie w § 3. ust. z 24. maja 1906 Dz. u. p. Nr. 105, jeszcze dalszy datek pensyjny w wysokości 0·5 prc.

Te datki obliczać należy od poborów w służbie czynnej policzalnych przy wymiarze pensyi emeryt., łącznie z kwotą wspomnianą w §. 1 ust. z d. 24. maja 1906 Dz. ust. p. Nr. 105, — względnie w art. II. § 3. niniejszej ustawy — i uiszczane być mają także w ustawowo oznaczonym okresie czasu, w którym uiszcza się takse służbową.

§. 3. Postanowienia art. IV. § 1 mają zastosowanie także do wynagradzanych bezpośrednio z funduszków państwowych starszych dozorców więźni i dozorców więźni w zakładach karnych i więzieniach trybunałów sądowych.

§. 4. Należący do stanu żołnierskiego członkowie uniformowanej c. k. cywilnej straży bezpieczeństwa i ustanowionej przez Państwo cywilnej straży policyjnej, jakoteż ustanowieni przez Państwo agenci policyjni mają być traktowani co do obliczenia czasu służby przy wymiarze pensyi emeryt. analogicznie wedle przepisów istniejących w danej chwili dla żołnierzy żandarmeryi.

§. 5. Postanowienia §§ 1—4 nie mają zastosowania do funkcjonaryuszy państwowych, znajdujących się już w stanie spoczynku.

§. 6. Urzędnicy państwowi, osoby państwowego stanu nauczycielskiego i słudzy, o ile przekroczyli 60 lat życia, mogą być przeniesieni na własną prośbę bez wymaganego wykazywania się niezdolnością do służby.

Artykuł V. §. 1. Ustawa niniejsza nabywa mocy obowiązującej z d. 1. kwietnia 1907.

§. 2. Wykonanie tej ustawy polecam całemu Memu Ministerstwu.

BIBLIOTEKA
UMCS
LUBON

Rejestr alfabetyczny

do ustaw wyborczych i ustawy o ochronie swobody wyborów i zgromadzeń.

(Dodane liczby oznaczają strony).

A.

- Absolutorjum** udzielanie 8.
Administracyjnych władz organizacja 10.
Adresy Izb Rady państwa 15, 16.
Agitacje wyborcze w czasie czynności wyborczej, zakazane 42.
Akta administracyjne badanie 15.
Akta wyboru, odesłanie po skrutynium 47.
 — podpisanie przez członków komisji 47.
 — odesłaniem ministrowi 54.
Akt wyborczy nowy z powodu niedokonania wyboru drugiego posła 50, 51.
 — drugi 50, 53.
Arcybiskupi 4.
Austria poniżej Anizy, ilość posłów 5.
Austria powyżej Anizy ilość posłów 5.

B.

- Badanie aktów administracyjnych** rządu 15.
Banków biletowych sprawy 8.
Bankowe kredytowe ustawodawstwo 8.
Bezprawne wykonywanie prawa wyboru 74.
 — branie udziału w zgromadzeniach 78.
Bezwzględna większość głosów do wyboru posła 49.
Biskupi 4.
Bukowina, ilość posłów 5.
Burmistrz, sporządzenie listy wyborczej 28.
 — ma utrzymywać listy wyborcze w ewidencji 28.
 — przyjęcie zamówienia odbitek listy wyborczej 30.

C.

- Certyfikat** wyborczy dla posła 53.
 — odnowienie 54.

— uprawnienia do zasiadania w Izbie i głosowania 55, 56.

Cesarz powołuje do Izby panów 4.

— zwołuje Radę państwa 7.

— mianuje prezydenta Izby panów 7.

Ciała reprezentacyjne. ochrona swobody wyborów 69.

Cłowe sprawy 8.

Ćwiczenia wojskowe wykluczają od prawa wyborczego 23.

Cywilno prawne ustawodawstwo 9.

Czas oddawania głosów 36.

Czechy ilość posłów 5.

Czynność wyborcza, rozpoczęcie 43.

— odroczenie lub przedłużenie 44.

— zakończenie 47, 48, 49.

D.

Dalmacja ilość posłów 5.

— więcej dni do przeprowadzenia wyborów 27.

Daniny skarbowe 8.

Długi państwowe, konwertowanie 8.

Dnie wyborcze więcej 27.

— celem przedsięwzięcia wyborów 27.

Dodatki do listy wyborczej 30, 31.

Dokumenta wyborcze, fałszowanie 73.

— przywłaszczenie 74.

Doręczanie kart legitymacyjnych 34, 35.

Drugi akt wyborczy 53.

Duchowni wojskowi nie mdgą wybierać ani być wybieranymi 23, 24.

Duplikaty kart legitymacyjnych 34, 35.

E.

Epidemie bydłęce, ustawodawstwo 9.

Ewidencja list wyborczych 28, 29.

F.

Fałszywe wieści, rozszerzane przy wyborach 72.

Fałszowanie wyborów 73.

— głosowania, kartki głosowania, legitymacji, dokumentów 73.

Finansowe sprawy 8.

Fundusz ubogich 70.

Funkcjonariusze publiczni, posłami 7.

G.

Galicja ilość posłów 5.

— więcej dni do przeprowadzenia wyborów 27.

— dni wyboru 27.

— pbdział na okręgi 58.

Gażyści wojskowi 23, 24.

Gimnazjum, zasady nauczania 9.

Głosowanie jak się odbywa 43.
Głosowania, rozpoczęcie 43
 — wyborców 43.
 — członków komisji 43.
 — sposób 43.
 — zamknięcie 45, 46.
 — na kilku zgromadz. wyborczych 48, 49.
 — prawo przy wyborze ściślejszym 52, 53.
 — przy drugim wyborze 52, 53.
Głosów oddawanie czas 36.
 -- dopuszczanie do oddania 40.
Głos oddany kiedy jest nieważnym 43.
Głosy nieważne 46.
 — przy wyborze ściślejszym 51.
Głosów obliczanie 45, 46.
 — ogłoszenie 47.
 — przy wyborze zastępcy posła 45, 46, 52 i 53.
Głosów równość przy ściślejszym wyborze 55.
Główna siedziba 23.
Główna komisja wyborcza, jej skład 48, 49.
Gmina, obowiązek dostarczenia sprzętów i rekwizytów do pisania do lokalu wyborczego 41, 42.
Gorycja i Gradyska ilość posłów 5.
Górnice prawo 9.

Groźba przy wyborach 71, 72.
Grupy wyborcze, sporządzanie dla nich list wyborczych 28, 29.
 — wygotowanie kart legitymacyjnych 34, 35.

H.

Handlowe sprawy 8.
Handlowe prawo, ustawodawstwo 9.

I.

Identyczności wyborców, orzeczenie 40.
Ilość członków Izby panów dla poszczególnych krajów 5.
Interpelowanie ministrów 15.
Instrukcja od wyborców dla posłów 13.
Istrya ilość posłów 5.
Izba panów 3.
 — członkowie książęta 4.
 — dziedziczeni 4.
 — biskupi i arcybiskupi 4.
 — dożywotni 4.
 — ilość członków 4.
Izba posłów 3.
 — ilość członków 5.
 — ważność uchwał 13.
 — orzeczenie o ważności wyborów 41.

J.

Jednoroczne zamieszkanie w gminie celem wyko-

kania prawa wyborczego 23.

K.

Kandydat, odstąpienie od ubiegania się o mandat 72.

Kara za przekupstwo przy wyborach 70.

— za ugaszczanie przy wyborach 71.

— za wywieranie przymusu przy wyborach 72

— za rozszerzanie fałszywych wieści przy wyborach 72.

— za fałszowanie wyborów 73.

— czynienie przeszkód przy wyborach 74.

— za bezprawne wykonywanie wyboru 74.

— za udaremnienie wyboru 75.

— za naruszenie tajemnicy wyboru 75.

— za przeszkadzanie w ubieganiu się o mandat 75.

— za udaremnienie zgromadzenia 77.

— za bezprawny udział w zgromadzeniach 78.

Karnosądowe ustawodawstwo 9.

Karty legitymacyjne, co mają zawierać 34, 35.

— do wyboru posła 34, 35.

— duplikaty 34, 35.

— doręczenia 34, 35.

— wykazanie się przy głosowaniu 43.

— dla miejsc wyboru grupami 34, 35.

Kartki do głosowania co mają zawierać 34, 35.

— zagubione 34, 35.
nie dające się do użycia 34, 35.

— do wyboru ściślejszego 34, 35.

— nie ważne 34, 35.

— próżne 46.

— fałszowanie 73.

— przywłaszczanie 74.

— oddanie więcej 44.

— z więcej głosami 46.

— są ważne tylko wydane z urzędu 43.

Karyntya ilość posłów 5.

Kierownictwo wyborów przez komisję wyborczą 37, 38.

Koleje żelazne, sprawy 8.

Koła wyborcze 18, 19, 20.

— dodatek do ordynacji wyborczej 58.

— wybierające dwóch posłów 50, 51, 52 i 53.

Komisarz wyborczy 37, 38

— obowiązki 41.

— kto wyznacza kom. wyb. 38.

— obejmuje czynności komisji wyborczej 43.

— głównej komisji wyborczej 48, 49.

- ma charakter urzędnika 76.
- Komisja wyborcza**, ilość członków 37, 38,
- kilka ze względu na rozległość 37, 38.
- sekretarz i jego czynności 38.
- kto wyznacza jej członków 38.
- uchwały jak zapadają 39.
- dostarczenie dla niej lokalu 37, 38.
- ukonstytuowanie 43.
- wybór przewodniczącego 39.
- większa ilość 37, 38.
- wyborcza główna i jej skład 48, 49.
- członkowie mają charakter urzędników 76.
- Komisja legitymacyjna Izby posłów** 55, 56.
- Kompetencja w sprawach przekroczeń wyborczych** 79.
- Komunikacyjne środki państwowe**, sprawy 8.
- Konskrypcya ludności** 9.
- Kontrola nad długiem państwowym** 16.
- Konwertowanie długów państwowych** 8.
- Korzyść materyalna**, obietnice przy wyborach 70.
- Koszta sporządzenia odbitek listy wyborczej** 31.
- Kraina** ilość posłów 5.

- Kraje**, ustawodawstwo o obowiązkach i stosunkach 10.
- Kredytowe bankowe** ustawodawstwo 8.
- Księgi publiczne** urządzenie 9.
- Kwaterunek** wojska 8.

I.

- Lecznictwo**, ustawodawstwo 9.
- Legitymacyjne karty** 34, 35, 79.
- co mają zawierać 34, 35 79.
- duplikaty 34, 35.
- doręczanie 34, 35.
- ukaranie przy głosowaniu 43.
- wydanie wyborcom 34, 35, 36.
- Legitymacyi wyborczej** fałszowanie 73.
- przywłaszczanie 74.
- treść 79.
- Lenne prawo** 9.
- Liczba członków Izby posłów** wedle krajów 23.
- Liczenie głosów** przy wyborze posła 45.
- przy wyborze zastępcy posła 52, 53.
- Lista głosowania** 43, 45, 46.
- fałszowanie 73.
- przywłaszczanie 74.
- Lista wyborcza**, sporządzenie 28, 29.

- wpisywanie 28, 29.
- wydawanie 30, 31.
- użycie poprzednich 55.
- czas wyłożenia 30, 31.
- terminu przeglądu 28, 29.
- wykreślenie 32, 33, 34.
- powielenie 30, 31.
- przedłożenie władzy politycznej 30, 31.
- sprostowanie 30, 31.
- sprostowanie przez polityczną władzę 32, 33, 34.
- wyłożenie celem reklamacji 30, 31, 32, 33, 34.
- dodatki 30, 31.
- sprawdzenie i usterki 30, 31.
- utrzymywanie w ewidencji 28, 29.
- do przeglądu przy końcu roku 28, 29.
- ułożenie wedle narodowości 28, 29.
- dla każdej części gminy z osobna 28, 29.
- dla każdego z terytoryalnych obszarów gminy 28, 29.
- Listy częściowe** 28, 29.
- Lokal wyborczy**, wstęp 41, 42.
- otwarcie 47.
- zamknięcie 45, 46.
- komisji głównej 48, 49
- kilka 28, 29.
- Losowanie**, kto ma wejść

- do ściślejszego wyboru 51.
- kto zostać ma wybranym 51.
- przy wyborze zastępcy posła 52, 53, 54.
- przy wyborze podwójnym 54.

M.

- Majątek państwowy** nieruchomości, pozbywanie, zmiana i obciążenie 8.
- Mandat**, przeszkadzanie w ubieganiu się 75.
- Mężowie zaufania** stronictw wyborczych 41, 42.
- Miary**, ustawodawstwo 9.
- Miejsce wyboru** 18, 19, 20, 58.
- grupami 3.
- Miejsca zamieszkania**, kilka 23.
- Mieszkania**, jak głosuje się jeżeli uprawniony do głosowania ma kilka mieszkań 23.
- Ministrów** uprawnienia i interpelowanie 15.
- Ministerstwa**, odpowiedzialność 13.
- Monetarne sprawy**, regulowanie 8.
- Monopole**, ustawodawstwo 8.
- Morawia** ilość posłów 5.
- Morskie prawo** 9.

N.

Naczelnik gminy, sporządzenie listy wyborczej 28, 29.

— ma utrzymywać listy wyborcze w ewidencji 28, 29,

— przyjęcie zamówienia odbitek listy wyborczej 30, 31.

Nakłaniania przy wyborach 71.

Napoje przy wyborach 71.

Narodowościowe koła wyborcze 18, 28, 29.

— reklamacje przeciw liście wyborczej 32, 33, 34.

— skład komisji 37, 38.

Naruszenie tajemnicy wyboru 75.

Nieważne głosy 46.

— przy wyborze ściślejszym 51.

Nieważność oddanego głosu 43.

Nowe wybory, zarządzenie 52, 53.

— na wypadek wyborów podwójnych 54.

— po orzeczeniu nieważności wyboru 53, 54.

— z powodu opróżnienia 2 mandatów posła 52, 53.

O.

Obliczanie głosów 45, 46, 47, 48, 49.

Obrada przygotowawcza nad aktami wyborczymi 55, 56.

Obszar dworski, wykonywanie na nim prawa wyborczego 23.

— wcielone 23.

Obwieszczenie rozpisania powszechnych wyborów 27.

Obywatelstwo państwowe 9.

Ochrona własności umysłowej 9.

— znaczków i wzorów 9.

Ochrona swobody wyborów i zgromadzeń 69.

— zgromadzeń 77.

Odbitki listy wyborczej 31.

Odpowiedzialność ministerstwa 12, 13.

— członków Rady państwa 13.

Odroczenie Rady państwa 15.

— czynności wyborczej 44.

Odstąpienie kandydata, z powodu rozszerzania fałszywych wieści 72.

Odwwołanie się przeciw orzeczeniom reklamacyjnym 32, 33, 34.

Oficerowie nie mogą wybierać ani być wybranymi 23, 24.

Ogłoszenie odroczenia lub przedłużenia czynności wyborczej 44.

— zamknięcia głosowania 45, 46.

- wyniki obliczenia głosów 47, 48, 49.
- przepisów o postanowieniach karnych dla ochrony swobody wyborczej i zgromadzeń 69.
- Okręgi sądowe**, zmiany w obszarze i tworzenie nowych 19.
- Okręgi wyborcze** 18, 19, 20.
- dodatek do ordynacji wyborczej 58.
- zmiany w podziale 42.
- Opłaty skarbowe** 8.
- Opróźnienie sędzi mandatu** 52, 53.
- dwóch posłów 52, 53.
- Ordynacje krajowe** 10.
- Ordynacja wyborczej zmiany** 56.
- Ordynacja wyborcza sejmowa** 18, 28, 29.
- Organizacja władz sądowych** 10.
- administracyjnych 10.
- Orzeczenia komisji wyborczej** 39.
- komisji wyborczej niedopuszczalność rekursu 40.
- o reklamacjach przeciw listom wyborczym 32, 33, 34.
- o ważności aktu wyboru 55, 56.
- co do ważności oddanych głosów 40.
- Osobiste wykonywanie prawa głosowania** 22.

P.

- Paszportów**, sprawy 9.
- Pieniężne sprawy**, regulowanie 8.
- Pocztowe sprawy** 8.
- Podatków pobór** 8.
- Podpisanie aktów wyborczych** 47.
- Podkupienie przy wyborach** 70.
- Podwód dostarczanie** 8.
- Policja ustawodawstwo** 9
- obcych 9.
- Policyjno karne ustawodawstwo** 9.
- Polityczna egzekucja** celem ściągnięcia należytości za odbitki listy wyborczej 30, 31.
- Posiedzenia Izby Rady państwa**, jawne 16.
- Posła nowy wybór** przed upływem 90 dni, 55.
- Posła drugiego wybór** nie dokonany 50, 51.
- Posel, wybór** dwóch 50.
- wybór absolutną większością głosów 49.
- wybór $\frac{1}{4}$ częścią głosów 50.
- wezwanie go do zasiadania w Izbie 55, 56.
- kto ma prawo wybieralności na posła 6.
- wybór, kto uprawniony 6.
- instrukcja od wyborców 13.

- wybór podwójny 54.
- zastępcy jego wybieralność 6.
- zastępcy jego wybór 52, 53.
- Potrawy** przy wyborach 71.
- Powołanie** do Izby panów 3.
- do ćwiczeń orężnych nie wyłącza od wybieralności 23, 24.
- Powszechna kurja** wyborcza 18, 28, 29.
- Powszechne prawa** obywateli 10.
- Pożyczek** nowych zaciąganie 8.
- Prasa** 9.
- Pra o wybieralności** na posła 6.
- Prawo wyboru i wybieralności** od 21 do 26.
- Preliminarze** gospodarstwa państwowego, ustalenie 8.
- Prezydent** Izby posłów, kto wybiera 7.
- Projekty** do ustaw 11.
- Propinacyjnych** praw ustawodawstwo 9.
- Proponowanie** ustaw przez Radę państwa 11.
- Proporcjonalne** prawo wyborcze 50.
- Protokolant** komisji wyborczej ma charakter urzędnika 76.
- Protokołu** spisywanie z przebiegu czynności wyborczej 38.
- zakończenie 47, 48, 49.
- Próżne kartki** do głosowania 46.
- Przedarulański kraj**, ilość posłów 5.
- Przedłożenie** rządowe 11.
- Przedłużenie** czynności wyborczej 44.
- Przegląd list** wyborczych przy końcu roku 28, 29.
- Przekupstwo** przy wyborów 70.
- Przemówienie** do wyborców w lokalu wyborczym i okolicy niedopuszczalne 41, 42.
- Przemysłowe** ustawodawstwo 8.
- Przeszkadzanie** w ubieganiu się o mandat 75.
- Przeszkody** w rozpoczęciu, prowadzeniu lub ukończeniu czynności wyborczej 44.
- czynienie przy wyborach 73.
- Przewodniczący** komisji wyborczej 39.
- czynności jego przy głosowaniu 44.
- Przydzielenie** gmin dla utworzenia zbiorowych miejsc wyboru 20.
- wyborców do poszczególnych komisji wyborczych 37, 38.
- części gmin do różnych okręgów wyborczych 28.

Przygotowanie wyborów
27—36.

Przykrości przy wyborach
71, 72.

Przymus, wywieranie przy
wyborach 71.

Przynależność prawo 9.

Przywileje 8.

R.

Rada państwa 3.

— zwołanie i zakres dzia-
łania 7.

— odroczenie 15.

— jawność posiedzeń 16.

— znoszenie się obu Izb
16.

— nie zebrana 12.

— odpowiedzialność
członków 13.

— członek sądownie ści-
gany 14.

— osobiste wykonywanie
prawa głosowania 14.

— rozwiązywanie 14.

— ochrona swobody wy-
borów 69.

Regalia ustawodawstwo 8.

Reklamacje przeciw liście
wyborczej 32, 33, 34.

— załączniki do niej 32,
33, 34.

— uprawnieni do wno-
szenia 32, 33, 34.

— odwołanie się od orze-
czenia 32, 33, 34.

— odrzucenie a limine 33.

Reklamacyjny 14-dniowy

termin list wyborczych
30, 31.

Rekruta pobór 8.

Rekurs przeciw rozstrzyg-
nięciom komisji wy-
borczej 40.

Rekwizyta do pisania dla
lokalu wyborczego 41,
42.

Reprezentacja gminna wy-
znacza 2 lub 3 człon-
ków do komisji wy-
borczej głównej 48, 49.

— dtto do komisji wy-
borczej 39.

— ochrona swobody wy-
borów 69.

Reprezentacja powiatowa
ochrona swobody wy-
borów 69.

Rezolucje Izb Rady pań-
stwa 15, 16.

Rezultaty gospodarki skar-
bowej, badanie 8.

Rozkład posłów na okręgi
5.

Rozpisywanie wyborów od
27 do 36.

Rozpoczęcie głosowania 43.

Rozporządzenia cesarskie
mające moc ustawy 12.

Rozstrzeżenie głosów 50.

Rozstrzyganle co do do-
puszczenia do oddania
głosów 40.

— co do ważności odda-
nych głosów 40.

— reklamacji przeciw

liście wyborczej 32, 33, 34.

— o ważności wyborów 55, 56.

Rozszerzenie fałszywych wieści o wyborach 72.

Rozwiązanie Rady państwa 14.

S.

Sankcja cesarska 11.

Sądy powiatowe kompetencja co do przekroczeń wyborczych 79.

Sądowych władz organizacja 10.

Schowanie aktów wyborczych i urny 44.

Sejmy, zakres działania 9, 10.

Sejm krajowy, ochrona swobody wyborów 69.

Sekretarz komisji wyborczej i jego czynności 38.

— czynność przy głosowaniu 43.

— ma charakter urzędnika 76.

Siedziba główna 23.

Skrócone traktowanie czynności niedopuszczalne 56.

Skrutynium głosów 45, 46. — wynik 47, 48, 49.

Śląsk ilość posłów 5.

Służby wojskowej, sprawy 8

Śmierć zastępcy posła 52, 53.

Solnogród ilość posłów 5.

Sprawdzenie list wyborczych 30, 31.

Sprzęty dla lokalu wyborczego 41, 42.

Stowarzyszenia się prawo 9.

Spisy ludności 9.

Sporządzenie listy wyborczej 28, 29.

Sprostowanie usterków w liście wyborczej 30, 31.

— przez polityczną władzę rządową 32, 33, 34.

Stronictwa wyborcze, uprawnienie w lokalu przy akcie wyborczym 41, 42.

Styrja ilość posłów 5.

Swobody zgromadzeń ochrona 77.

Szefów centralnych uprawnienia i prawo głosowania 15.

Szeregowcy siły zbrojnej nie mogą wybierać ani być wybranymi 23, 24.

Szkoda wyrządzona przy wyborach 71, 72.

Szkoły ludowe zasady nauczania 9.

T.

Telegrafów sprawy 8.

Termin zamówienia odbitek listy wyborczej 30 31.

— odwołania się do polityki władzy krajowej w spra-

- wie reklamacy 32, 33, 34.
- do weryfikacy wyborów 55, 56.
- Terytorjum państwa** zmiana 7.
- Terytorjalna przynależność**, przydzielenie do niej przy wygotowaniu listy wyborców 28, 29.
- Traktaty państwowe** 7.
- handlowe, zatwierdzenie 7.
- Trybunał państwa** 10.
- Tryest** ilość posłów 5.
- Tyrol** ilość posłów 5.

U.

- Udaremnienie wyboru** 75.
- Ugaszczanie publiczne** przy wyborach 70.
- Ukonstytuowanie komisji** wyborczej 43.
- Unieważnienie wyboru** pła przez Izbę poselską 55, 56.
- Uniwersytety** ustawodawstwo 9.
- Uchwały komisji** wyborczej, jak zapadają 39.
- Uprawnienie do wyboru** 21.
- wyboru pła 6.
- Urna wyborcza** 43.
- Urlop urzędników** etc. 7.
- Urzednicy** wybrani na pła 7.
- Ustawa zasadnicza**, zmiany 13.

Ustawa karna o ochronie swobody wyborów i zgromadzeń 69.

Ustawodawstwo krajowe, zakres 11.

— wpływ na ordynację wyborczą do Rady państwa 18, 21.

Usterki w liście wyborczej 30, 31.

Uszczerbek na ciele, wolności, czci, majątku i dochodzie przy wyborach 71, 72.

Utrata prawa wyboru 21.

— wybieralności zastępcy pła 52, 53.

— wyboru i wybieralności 76.

W.

Wagi, ustawodawstwo, 9.

Warunki uprawniające do wyboru 6, 21. 22, 23, 24, 25, 26.

Wątpliwość co do tożsamości wyborcy 40.

— co do ważności oddanych głosów 40.

Ważności oddanych głosów orzeczenie 40.

— wyborów, orzeczenie 55, 56.

Ważność uchwał w Izbie posłów i panów 13.

Węgry, ustawodawstwo o spólnych sprawach 10.

Wekslowe prawo, ustawodawstwo 9.

Weryfikacja wyborów 55,
56.

Wezwanie do wyboru 41,
42.

— posła do zasiadania w
Izbie posłów 55, 56.

**Władza sędziowska, rzą-
dowa i wykonawcza** 10.

Władze polityczne kompeten-
tencya co do przekro-
czeń wyborczych 79.

Własność umysłowa ochro-
na 9.

**Wojska kwaterunek i za-
opatrzenie** 8.

Wybieralności prawo na
posła 6.

— utrata 76.

Wybór grupami 20.

Wybór, ważność orzecz-
na przez Izbę posłów
55, 56.

Wybór nowy posła przed
upływem 90 dni, 55.

Wyboru unieważnienie przez
Izbę posłów 53, 54.

Wybór w kilku miejscach
53.

— ściślejszy z powodu
braku absolutnej wię-
kszości 50.

— dwóch posłów 50.

— jednego posła 49.

— drugiego posła niedo-
konany 50, 51.

Wyborów powszechnych
rozpisanie 27.

— uznanie za ważne 55,
56.

— poszczególnych uzu-
pełniających rozpisanie
27.

**Wybór posła, kto upraw-
niony** 8.

Wybory uzupełniające 14.
— powszechne 14.

Wybór Izby posłów 17.

— posłów od 37—56.

— ściślejszy 49, 51.

— podwójny posła 54.

— zastępcy posła 52. 53,
54.

— bezprawne wykonywa-
nie 74.

— udaremnienie 75.

— naruszenie tajemnicy
75.

Wyboru utrata 76.

Wyborów swobody ochro-
na 69.

Wyborcza komisya 37, 38.

— dostarczenie dla niej
lokalu 37, 38.

— uchwały 39.

— ukonstytuowanie 43.

— przewodniczącego 39.

— większa ilość 37, 38.

**Wyborcza czynność, kiero-
wnictwo** przez komisję
wyborczą 37. 38.

— spisywanie protokołu
z przebiegu 38.

— zakończenie protokołu
47.

— odroczenie lub prze-
dłużenie 44.

Wyborcze dni więcej 27.

- prawo do Rady państwa 37. 38.
- wykluczenie 23, 24, 25 26.
- miejsce wykonania 23.
- osobiste wykonywanie 22.
- Wydawanie** listy wyborczej 30, 31.
- Wygaśnięcie** mocy ustawowej rozporządzeń cesarskich 12.
- Wygotowanie** kart legitymacyjnych 34, 35.
- certyfikatów wyborczych 53, 54.
- Wykazy** głosowania 43.
- Wykluczenie** od prawa wyborów i wybieralności 24. 25, 26.
- jawności Izby Rady państwa 16.
- prawa wyboru i wybieralności 76.
- Wykreślenie** z listy wyborców 32, 33, 34.
- z urzędu 32, 33, 34.
- Wyłączenie** wyborców od głosowania 44.
- Wynik** obliczenia głosów 47, 48. 49,
- Wyznaniowe** stosunki 9.
- Wzorów** ochrona 9.

Z.

- Zagrażanie** przw wyborach 71, 72.
- Zakończenie** czynności wyborczej 47, 48, 49.

- Zakres** działania Rady państwa 7.
- ustawodawstwa krajowego 11.
- Zamieszkanie**, 6.
- Zamknięcie** oddawania głosów 44, 45, 46.
- **Zamknięcia** rachunków państwowych badanie 8.
- Zamówienie** odbitek listy wyborczej 31.
- Zarazy** bydłęce, ustawodawstwo 9.
- Zarządzenia** co do lokalu wyborczego 41, 42.
- Zarzut** przeciw uprawnieniu do wyboru 40.
- co do tożsamości wyborcy 40.
- co do ważności oddanych głosów 40.
- Zasady** nauczania dla szkół ludowych i gimn. 9.
- Zasadzenie** za występki przy wyborach 76.
- Zastępcy** posłów, ich wybieralność 6.
- obliczanie głosów 45, 46.
- kiedy wchodzi do Izby posłów 52, 53.
- wybór 52, 53.
- wybór podwójny 54.
- Zastraszanie** przy wyborach 71, 72.
- Zbiorowe** miejsca wyboru 20.

— sporządzanie dla nich list wyborczych 28, 29.

Zestawienie ogólnego wyniku kilku aktów głosowania 48, 49.

Zezwolenie Rady państwa 12.

Zgodność Izby posłów i panów 11.

Zgromadzania się prawo 9.

Zgromadzenia, swobody ochrona 69, 77.

— bezprawny udział 78.

Zgromadzenie wyborcze, głosowanie jeśli jest ich więcej 48, 49.

Zmiana terytorium państwa 7.

— w ustawie zasadniczej 13.

— ordynacji wyborczej 56.

— w podziale okręgów wyborczych 56.

Znaczków ochrona 9.

Zniewaga czynna przy wyborach 71, 72.

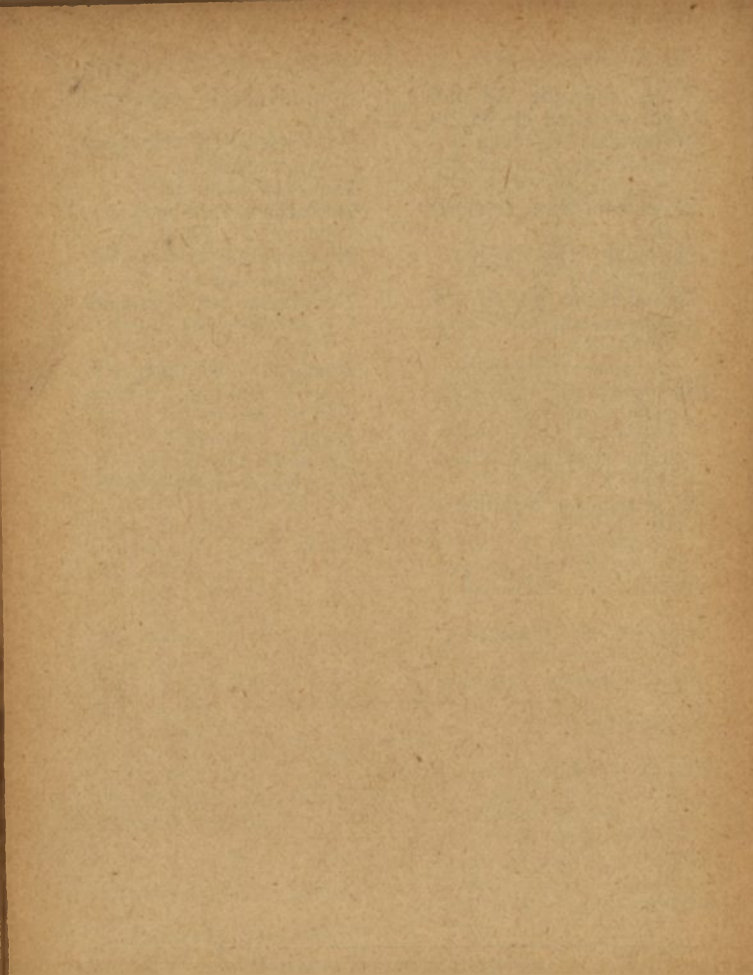
Znoszenie się obu Izb Rady państwa 16.

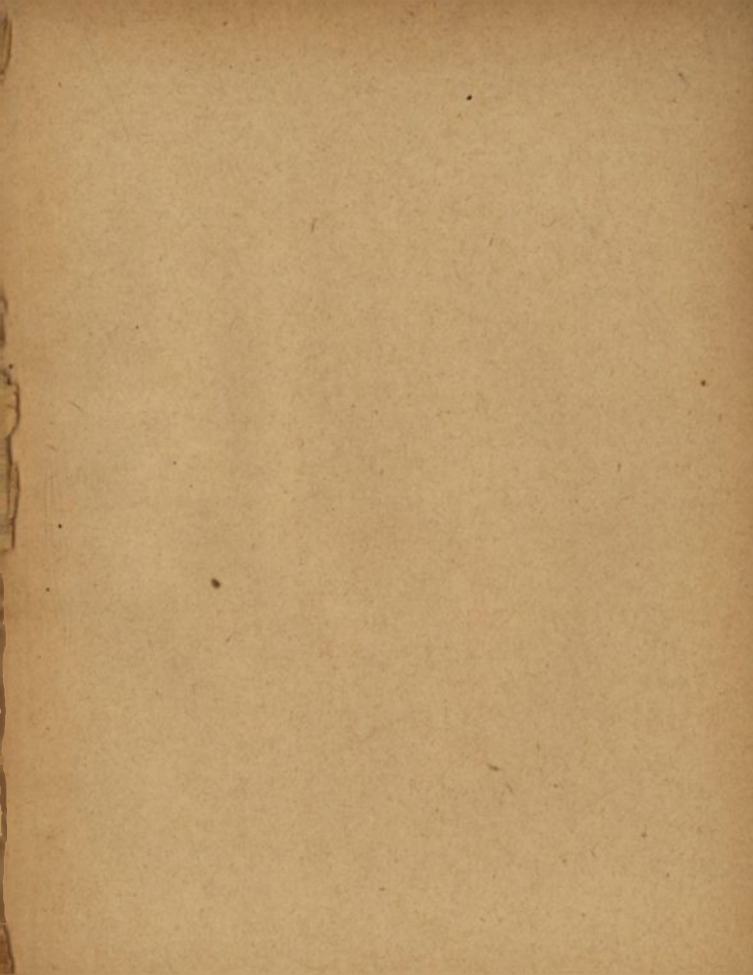
Zrzeczenie się zastępcy posła swoich funkcji 52, 53.

Żandarmi nie mogą wybierać ani być wybranymi 23.

Żeglugi, sprawy 8.

Żołnierze wykluczeni od prawa wyborczego 23.





Biblioteka Uniwersytetu
MARII CURIE-SKŁODOWSKIEJ
w Lublinie

A 19535



1000173409