

Krystyna BILSKA

PROBLEMY ORGANIZACJI I FUNKCJONOWANIA BIBLIOTEK  
ZARZĄDOWYCH W SZKOŁACH WYŻSZYCH

Rozwój bibliotek związany jest ściśle z rozwojem oświaty i nauki. Tradycyjne biblioteki naukowe o uniwersalnym profilu zaspakały potrzeby pracowników naukowych i studentów dopóki nasilenie prac badawczych było umiarkowane, liczba osób korzystających ze zbiorów niewielka, a produkcja piśmiennicza śledzona i wykorzystywana na bieżąco. Szybki rozwój nauki oraz wyodrębnianie się nowych specjalności i kierunków stały się motorem rozwoju wydawnictw naukowych. Zrodziło to potrzebę tworzenia księgozbiorów specjalistycznych, ułatwiających pracę naukową i prowadzenie procesu dydaktycznego.

Zachodzące zmiany ilościowe i jakościowe stymulowały potrzebę organizacyjnych zmian strukturalnych warsztatu naukowego jakim niewątpliwie dla każdego pracownika nauki jest biblioteka. Zmiany te zachodziły jednak powoli, a uniwersalne biblioteki szkół wyższych nie były w stanie zaspokoić nowych, rosnących potrzeb. Powstały więc tendencje do tworzenia bibliotek podręcznych przy zakładach naukowych o specjalistycznym profilu księgozbioru. Na początku gromadzone zbiory pozbawione były najczęściej fachowej opieki bibliotekarskiej. Stąd dobór książek jak też sposób ich udostępniania nie zawsze były prawidłowe. Księgozbiory w większości przypadków pozostawały nieopracowane, wskutek czego nie mogły być należycie wykorzystane, a niekiedy były wręcz niedostępne. Sytuację tę bardzo dobitnie

określił Adam Bocheński pisząc: "Książkę oddaną do zakładu bardzo często uważa należy za zaprzepaszczoną"<sup>1</sup>. Nieracjonalne gromadzenie zbiorów w bibliotekach zakładowych często prowadziło do zbędnego dublowania nabytków, zwłaszcza wydawnictw ciągłych, przez sąsiadujące ze sobą zakłady reprezentujące pokrewne dyscypliny naukowe. Brak katalogów utrudniał odnalezienie potrzebnej książki, a czytelnik trafiał w końcu w jej poszukiwaniu do biblioteki głównej. Dlatego też zaczęto domagać się uporządkowania spraw bibliotecznych, głównie pod kątem określenia funkcji biblioteki głównej oraz bibliotek zakładowych.

Ogólny kierunek w zakresie doskonalenia organizacji sieci bibliotecznej szkół wyższych w Polsce wytyczony został jeszcze w okresie międzywojennym. Wysuwano wówczas jako zasadniczy postulat, potrzebę związania biblioteki głównej z bibliotekami zakładowymi w jednolitą sieć biblioteczną. Dostrzegano także potrzebę tworzenia katalogu centralnego bibliotek zakładowych dla zlokalizowania w jednym miejscu pełnej informacji o zasobach bibliotecznych uczelni<sup>2</sup>.

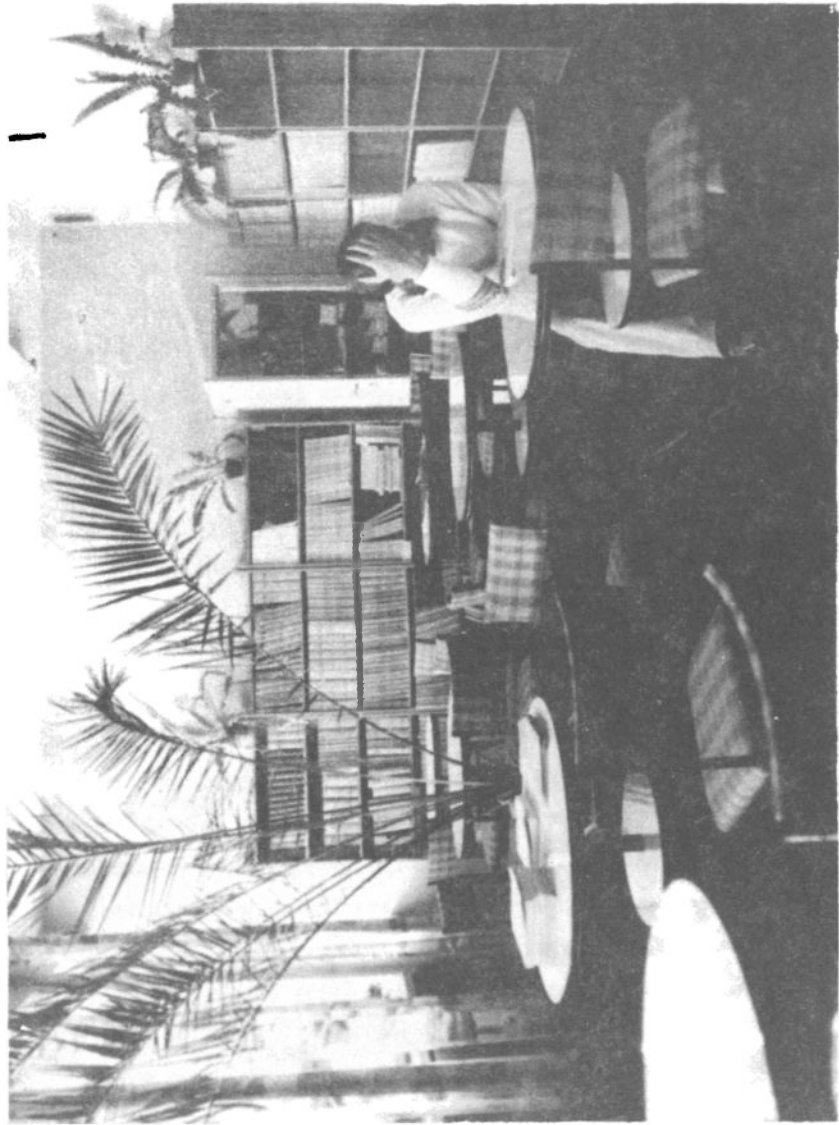
Po wyzwoleniu dążenia polskich bibliotekarzy poszły w kierunku realizacji tych postulatów. Powstały szczegółowe projekty sieci bibliotecznej szkoły wyższej. Na konferencjach organizowanych przez Ministerstwo Oświaty z udziałem rektorów i dyrektorów bibliotek naukowych, dyskutowano problemy reorganizacji sieci bibliotecznej<sup>3</sup>. W efekcie tych poczynań Uchwała Rady Ministrów z 4.VI.1952 r. w sprawie wzorcowego statutu szkoły wyższej określiła bibliotekę główną jako "zakład naukowy ogólnouczelniany", a wszystkie pozostałe biblioteki uczelni potraktowane zostały jako "jednolita sieć biblioteczna". Biblioteka główna zos-

tała zobowiązana do fachowego nadzoru nad działalnością bibliotek zakładowych oraz dokształcania zawodowego pracowników całej sieci. Funkcję koordynacyjną działalności sieci powierzono Senackiej Komisji Bibliotecznej.

W latach 1955 - 58 w dyskusjach nad problemami organizacyjnymi bibliotek zakładowych wysuwano kwestię podziału funkcji między bibliotekę główną a biblioteki zakładowe oraz określenia ich zadań. Dopracowano strukturę organizacyjną sieci bibliotecznej oraz zasady zarządzania.

Spośród trzech stosowanych powszechnie systemów: centralistycznego <sup>decentralistycznego</sup> oraz decentralizmu koordynowanego, za najbardziej przydatny do zastosowania w sieci bibliotek uniwersyteckich uznano model ostatni. Zwrócono przy tym uwagę na potrzebę komasacji rozdrobnionych księgozbiorów katedr i zakładów naukowych w większe jednostki o określonej specjalizacji. Według takich kryteriów sieć biblioteczną szkoły wyższej winny tworzyć biblioteki specjalistyczne współdziałające z biblioteką główną uczelni. Podkreślić należy, że w kształtowaniu koncepcji organizacyjnej sieci bibliotecznej szkół wyższych, zwłaszcza uniwersytetów, szczególne zasługi położyli: Helena więckowska, Marta Burbianka, Jan Baumgart i Anna Romańska.

Podsumowaniem dyskusji nad rolą i funkcjami bibliotek zakładowych była konferencja zorganizowana w Łodzi w 1959 r. Przedstawiono na niej aktualny stan bibliotek zakładowych szkół wyższych, ich potrzeby na odcinku bazy materialnej oraz struktury prawnej. Wnioski konferencji znalazły odbicie w zarządzeniu Ministra Szkolnictwa Wyższego z 18 III 1961 r. w sprawie struktury organizacyjnej i zasad działania biblioteki głównej szkoły



Czytelnia rekreacyjna Biblioteki Instytutów Matematyki i Fizyki



wyższej oraz bibliotek przy poszczególnych jednostkach organizacyjnych szkół wyższych, podległych Ministerstwu Szkolnictwa Wyższego<sup>4</sup>.

Ten niezwykle ważny akt normatywny uregulował wiele spraw związanych z funkcjonowaniem bibliotek zakładowych. Określone zostały jednoznacznie funkcje biblioteki głównej w stosunku do bibliotek zakładowych, polegające głównie na:

- koordynowaniu polityki gromadzenia zbiorów,
- nadzorowaniu działalności w zakresie spraw organizacyjnych, techniki pracy, zasad udostępniania zbiorów i obsady personalnej,
- doszkadzaniu i doskonaleniu zawodowym pracowników.

Zarządzenie utrzymało powierzony dyrektorowi biblioteki głównej, Ustawą o Szkolnictwie wyższym z 5 listopada 1958, obowiązek nadzoru nad działalnością sieci, ograniczając go do spraw organizacyjnych i personalnych, zasad udostępniania zbiorów oraz stosowania jednolitej techniki bibliotecznej.

Sformułowana zaś we Wzorcowym Statucie Szkoły Wyższej z 1952 r. funkcja koordynacyjna Komisji Bibliotecznej, została szczegółowo określona. Do jej zadań należy w szczególności:

- opiniowanie planów rozwojowych sieci bibliotecznej,
- współdziałanie w kształtowaniu polityki gromadzenia zbiorów, zwłaszcza na odcinku importu wydawnictw zagranicznych,
- wyrażanie opinii w sprawie organizacji i profilu bibliotek zakładowych.

Zarządzenie określiło także zadania bibliotek zakładowych definiując że "...do zadań biblioteki zakładowej należy organizowanie

dla jednostki organizacyjnej szkoły warsztatu pracy naukowej i dydaktycznej w zakresie ściśle określonej specjalizacji...".

Omawiane przepisy nie określiły form wykonywania nadzoru, pozostawiając możliwość zarządzania siecią biblioteczną na zasadzie centralizmu /filjalności bibliotek zakładowych/; stosowanego w szkołach wyższych specjalnych, bądź decentralizmu koordynowanego, przyjętego przez uniwersytety.

W roku 1967 zadania bibliotek szkół wyższych rozszerzone zostały o problematykę z zakresu informacji naukowej<sup>5</sup>. Tą drogą po wieloletnich dyskusjach i doświadczeniach nastąpiło prawne uregulowanie zasad organizacji i zadań sieci bibliotecznej w szkołach wyższych, a w poszczególnych ośrodkach podjęto ich wdrażanie. Z łącznych<sup>7</sup> wyselekcjonowanych i opracowanych księgozbiorów powstawały biblioteki specjalistyczne, które zostały objęte fachową obsługą kwalifikowanych bibliotekarzy.

Zmiana struktury organizacyjnej szkół wyższych wprowadzona nowelizacją ustawy o szkolnictwie wyższym w roku 1968 /tworzenie instytutów/ zrodziła potrzebę powstania bibliotek instytutowych w sieci bibliotek szkoły wyższej<sup>6</sup>.

Wprowadzona reforma wyznaczyła ważną i odpowiedzialną rolę bibliotekom zakładowym. Mają one czynnie uczestniczyć w procesie dydaktycznym i badawczym jednostek przy których działają, głównie poprzez organizowanie warsztatu pracy naukowcom i studentom.

Warunkiem właściwego spełniania nowych funkcji jest bardzo staranne i racjonalne gromadzenie specjalistycznego księgozbioru. Powinien on być dostosowany zarówno do potrzeb pracowników nau-

kowych jak i studentów. Stąd w doborze literatury naukowej, gromadzonej w bibliotece specjalistycznej konieczny stał się udział pracowników naukowych. Istotne znaczenie w realizacji nowych funkcji biblioteki zakładowej ma właściwe jej zaopatrzenie w specjalistyczne czasopisma. Biblioteka zakładowa ma bowiem umożliwić zainteresowanym zapoznanie się na miejscu z najnowszymi osiągnięciami określonej dziedziny wiedzy.

W związku z koniecznością podjęcia przez biblioteki zakładowe działalności informacyjnej, powstała potrzeba gromadzenia w nich wszelkich dostępnych źródeł informacji o osiągnięciach w danej dziedzinie wiedzy, jak również tworzenie informacji o własnych zasobach. Informacja taka powinna przybrać postać wykazów nabytków, katalogów centralnych, kartotek publikacji pracowników własnego instytutu itp. Zadaniem biblioteki zakładowej stało się przygotowanie informacji aktywnej, wychodzącej naprzeciw problemom warsztatu naukowego. W trosce o zaspokojenie potrzeb studiujących, w zbiorach biblioteki zakładowej /instytutowej/ powinien znaleźć się pełny zestaw aktualnych podręczników i lektury uzupełniającej danego kierunku studiów. Zależnie od możliwości finansowych i magazynowych powinien to być w zasadzie księgozbiór wieloegzemplarzowy.

Dla czytelnika najistotniejszą sprawą jest możliwość korzystania w jak najszerszym zakresie z księgozbioru zgromadzonego w bibliotece. Korzystanie ze zbiorów ułatwiają katalogi. Biblioteki zakładowe winny zatem dysponować katalogiem alfabetycznym, który stanowi podstawowe źródło informacji o zasobach, a także katalogami rzeczowymi. W tworzeniu tych ostatnich połączony jest współdziałanie pracowników naukowych odpowiednich spec-

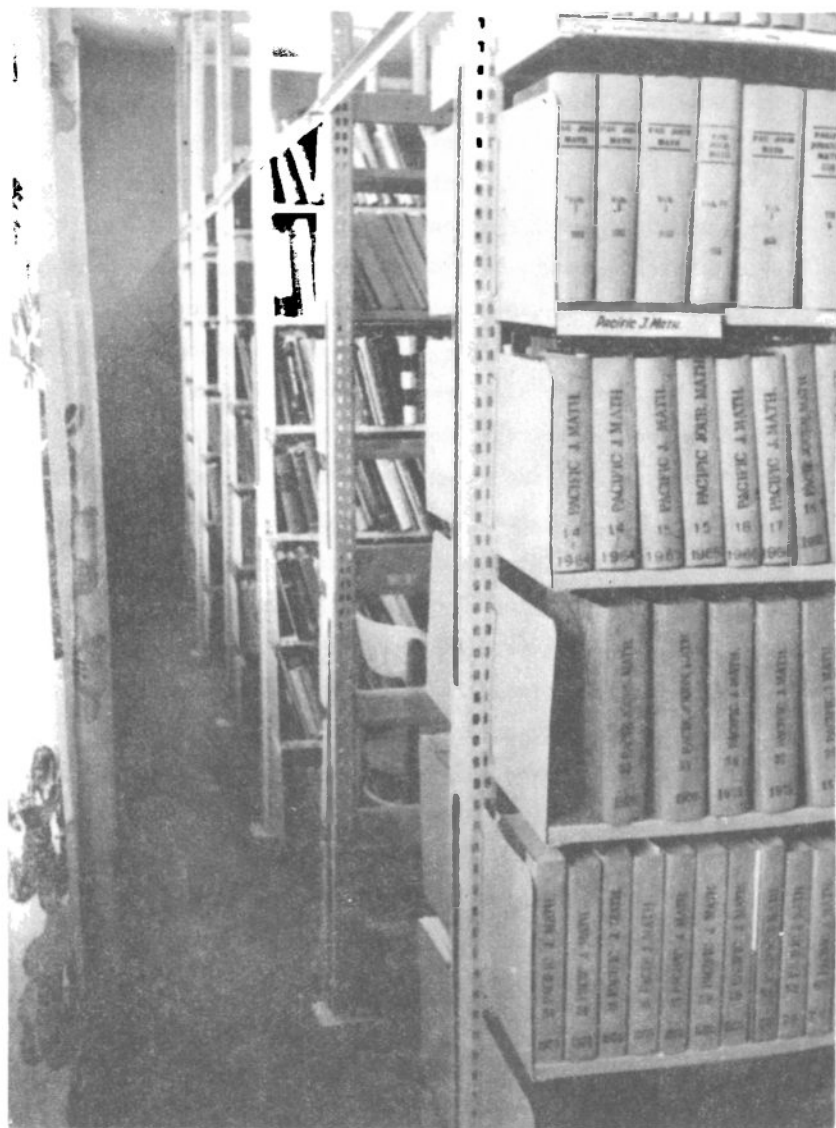


jalności. Ponadto każda biblioteka zakładowa powinna tworzyć katalog prac wykonanych w jednostce organizacyjnej, przy której działa.

Na podstawie wieloletnich obserwacji i doświadczeń, można już dziś stwierdzić, że studenci cenią biblioteki zakładowe. Wyrazem tego jest obserwowany w nich stały wzrost udostępniania. Sprzyja temu ich usytuowanie w pobliżu miejsc wykładowych i ćwiczeniowych, pełniejszy wybór literatury kierunkowej, bezpośredni kontakt z bibliotekarzem, który służy na codzień pomocą i radą, szybka obsługa oraz zalokalizowana "na miejscu" czytelnia.

Powazną liczbę stałych użytkowników bibliotek zakładowych stanowią pracownicy naukowci. Jednak dla tej grupy czytelników warunki pracy bibliotecznej są na ogół niezadawalające. W niewielu tylko przypadkach warunki lokalowe pozwalają na zorganizowanie osobnych czytelni. Pewną rekompensatą jest więc umożliwienie pracownikom naukowym bezpośredniego dostępu do całego księgozbioru, bądź też przekazywanie im zbiorów podręcznych w depozyt.

W bibliotekach zakładowych stosowane są różne formy udostępniania. Poza udostępnianiem na miejscu /w czytelniach/, z którego mogą korzystać wszyscy czytelnicy bez ograniczeń, wypożycza się książki poza obręb biblioteki /na rewers/. W tym przypadku stosuje się pewne ograniczenia zarówno w stosunku do czytelnika jak i rodzaju zbiorów. Studentom np. wypożycza się tylko podręczniki wieloegzemplarzowe. Nie wypożycza się poza obręb biblioteki wydawnictw szczególnie cennych i czasopism. Jedynie pracownicy naukowci własnego instytutu korzystają ze



Magazyn Biblioteki Instytutów Matematyki i Fizyki



zbiorów bez ograniczeń. Niestety udostępnianie oparte jest na ogół o tradycyjne formy. W nielicznych tylko przypadkach oferuje się czytelnikowi kserokopię lub mikrofilm poszukiwanego dzieła. Powodem tego jest brak, lub niedostatek urządzeń reprograficznych w bibliotekach zakładowych.

Bardzo ważnym elementem właściwego funkcjonowania specjalistycznych bibliotek zakładowych jest odpowiednie dobranie wykwalifikowanej kadry pracowników. Zadaniem bibliotekarza w bibliotece specjalistycznej jest stały współdziałanie w procesie dydaktyczno-naukowym poprzez prowadzenie racjonalnej polityki gromadzenia księgozbioru, tworzenie katalogów rzeczowych, prowadzenie działalności informacyjnej o zasobach własnej biblioteki i opracowania bibliograficzne. Zasięg tej współpracy będzie się stale rozszerzał, pogłębiając rolę usługową biblioteki. Bibliotekarz bez odpowiednich kwalifikacji nie będzie zatem w stanie sprostać tym zadaniom. Dlatego też do bibliotek zakładowych określonej specjalności winni być kierowani bibliotekarze o wysokich kwalifikacjach zawodowych. Mówiąc o wymaganiach kwalifikacyjnych należy też pamiętać o konieczności doskonalenia kadr w bibliotekach zakładowych. Leży to w zakresie funkcji biblioteki głównej.

Doskonalenie zawodowe w zależności od środków przyjmuje różne formy. Najczęściej spotykaną formą szkolenia pracowników bibliotek zakładowych są praktyki i staże w bibliotece głównej. Innym rodzajem doskonalenia zawodowego tej grupy pracowników jest ich uczestnictwo w zebraniach szkoleniowych o tematyce zawodowej, organizowanych przez bibliotekę główną. Efektywną formą, stosowaną w niektórych bibliotekach szkół wyższych, jest

kierowanie pracowników na staż do bibliotek tej samej specjalności w innych ośrodkach. Pozwala to na bezpośrednią wymianę doświadczeń i umożliwia poznanie problemów innych środowisk.

Praktyka wykazuje, że do właściwego prowadzenia biblioteki zakładowej nie wystarcza jednoosobowa obsada. W bibliotekach o mniejszej ilości woluminów potrzebny jest zespół co najmniej dwuosobowy, a wieloosobowy w bibliotekach większych, liczących ponad 30 000 woluminów. Dlatego też odpowiednia polityka etatowa może mieć wpływ na poprawę organizacji pracy i podniesienie jakości usług.

Przeszkodę w rozwoju bibliotek zakładowych w większości szkół wyższych stanowią ciągle jeszcze trudności lokalowe. Biblioteki zakładowe często posiadają lokale nieprzystosowane do swoich funkcji. Szczególnie dotkliwie odczuwa się brak miejsca w magazynach, które w wielu przypadkach nie tylko nie zapewniają właściwego magazynowania księgozbioru, ale także jego zabezpieczenia. Wiele bibliotek zakładowych nie ma wydzielonych czytelni z przeznaczeniem do wyłącznej dyspozycji czytelników. Jakże jeszcze często miejscem pracy bibliotekarza jest magazyn.

Również wyposażenie bibliotek zakładowych w sprzęt i aparaturę /maszyny do pisania, czytniki, kserografy, itp./ pozostawia wiele do życzenia. O braku rozeznania w tendencjach rozwojowych bibliotek świadczy fakt, że nawet w nowo budowanych obiektach zapomina się nader często o właściwych pomieszczeniach na cele biblioteczne. Zachodzi więc potrzeba zapewnienia bibliotece głównej możliwości wglądu w projekty budynków oraz opiniowania i ewentualnie korygowania ich pod kątem potrzeb bibliotek.

Pisząc o czynnikach hamujących rozwój bibliotek zakładowych, nie sposób pominąć stałych ograniczeń finansowych na zakup i prenumeratę wydawnictw importowanych. Stąd stałe interwencje pracowników nauki w sprawie zwiększenia limitu dewiz na zakup książek i czasopism zagranicznych, bowiem brak aktualnej literatury światowej w specjalistycznych bibliotekach zuboża ich warsztat pracy.

Powstanie i szybki rozwój bibliotek specjalistycznych w szkołach wyższych ocenić należy jako przejaw postępu organizacyjnego w tworzeniu dostosowanego do współczesnych potrzeb, w miarę nowoczesnego warsztatu naukowego. Wyodrębnianie i przybliżanie specjalistycznych zbiorów bibliotecznych ułatwia korzystanie z nich pracownikom naukowym i studentom zainteresowanym określoną dziedziną wiedzy. Nie umniejsza to jednak w życzymy rangi i znaczenia zbiorów biblioteki głównej, które winny być dostępne szerszej rzeszy czytelników - również spoza uczelni.

Rozwój sieci bibliotek specjalistycznych w szkole wyższej pociąga za sobą potrzebę koordynowania ich działalności. Funkcję tę spełnia powołany w strukturze organizacyjnej biblioteki głównej oddział Bibliotek Zakładowych. Sprawuje on opiekę merytoryczną nad ich działalnością, a ponadto prowadzi poradnictwo fachowe i zajmuje się sprawami organizacyjnymi. W zakresie funkcji koordynacyjnych, do zadań oddziału Bibliotek Zakładowych, należy między innymi tworzenie w bibliotece głównej i aktualizowanie centralnego katalogu księgozbiorów zakładowych. Istnienie katalogu centralnego stanowi poważne ułatwienie dla czytelnika poszukującego specjalistycznej literatury nie zawsze dostępnej w bibliotece głównej.

Kształtowanie organizacji sieci bibliotecznej szkoły wyższej uwarunkowane jest wieloma czynnikami. Obok problemów natury ogólnej, odnoszących się do wszystkich szkół wyższych, nie małą rolę odgrywają specyficzne warunki poszczególnych ośrodków, a nawet szkół, jak: baza materialna, prowadzone kierunki i specjalności, aktywność i wpływ środowiska naukowego, tradycje itp.

Celowym więc wydaje się przedstawienie organizacji sieci bibliotek zakładowych na konkretnym przykładzie Uniwersytetu Marii Curie Skłodowskiej w Lublinie.

Kształtowanie się sieci bibliotecznej UMCS jest ściśle związane z rozwojem uniwersytetu. Zasadnicze zmiany organizacyjne w sieci bibliotek Uniwersytetu Marii Curie Skłodowskiej zaczęto wprowadzać po roku 1970. Miały one związek ze zmianą struktury organizacyjnej Uniwersytetu. Zaczęły wówczas powstawać biblioteki instytutowe, skupiające księgozbiory byłych katedr i zakładów, wchodzących w skład poszczególnych instytutów. Zorganizowano 8 bibliotek instytutowych i jedną bibliotekę wydziałową.

Komasacja księgozbiorów nie objęła jednak wszystkich instytutów. Niektóre z nich nie dysponowały niestety odpowiednimi lokalami. Między innymi zmiany organizacyjne nie objęły księgozbiorów na Wydziale Prawa i Administracji. Eragnąc ułatwić studentom tego wydziału korzystanie z literatury prawniczej, zorganizowano w gmachu Collegium Iuridicum bibliotekę, która gromadzi podręczniki, lekturę uzupełniającą oraz czasopisma prawnicze. Placówka ta otrzymała nazwę Biblioteki Wydziału Prawa i Administracji. Do pracy w niej oddelegowano pracowników z biblioteki głównej. Bibliotekarzem tym, oprócz obowiązków gromadze-



Czytelnia Biblioteki Wydziału Pedagogiki i Psychologii





nia, opracowania i udostępniania własnych zbiorów, powierzono bieżące opracowanie nowych nabytków we wszystkich zakładach Wydziału Prawa i Administracji.

W wyniku przeprowadzonej komasacji księgozbiorów zakładowych i powołania bibliotek instytutowych, sieć bibliotek zakładowych Uniwersytetu Marii Curie Skłodowskiej w Lublinie w roku 1974 liczyła 54 biblioteki, w tym: 2 wydziałowe, 12 instytutowych i 40 zakładowych. Liczba ta z roku na rok ulegała zmianie z wyraźną tendencją wzrostu ilości małych bibliotek zakładowych. Działo się to w wyniku zmian organizacyjnych, zachodzących w strukturze Uniwersytetu /powstawanie lub niekiedy likwidacja zakładów naukowych/.

W roku 1975 opracowany został przez bibliotekę główną nowy projekt sieci bibliotecznej uniwersytetu, zamierzający w kierunku integracji małych bibliotek zakładowych i przekształcenia ich w biblioteki instytutowe. Projekt uzyskał aprobatę Senackiej Komisji Bibliotecznej, a następnie wprowadzony został do realizacji zarządzeniem rektora UMCS nr 26 z dnia 12 października 1976 r. w sprawie organizacji i działania bibliotek w jednostkach działalności podstawowej uniwersytetu. Odtąd sieć biblioteczna UMCS liczy 41 bibliotek zakładowych, w tym 23 powołanych na stałe oraz 18 na okres przejściowy. Przyjęcie takiego rozwiązania było podyktowane trudnościami lokalowymi na Wydziale Prawa i Administracji oraz na Wydziale Ekonomicznym /rozproszenie poszczególnych zakładów w różnych punktach miasta/ Ustaloną strukturę bibliotek zakładowych na tych dwóch wydziałach potraktowano więc z konieczności jako przejściową do czasu uzyskania przez nie pomieszczeń w nowo budowanych obiektach.

We wszystkich bibliotekach zakładowych wprowadzono jednolity regulamin obejmujący sprawę organizacyjną, obsadę etatową i zasady korzystania ze zbiorów.

Realizując wymieniony projekt sieci bibliotecznej, w latach 1976 - 1977 doprowadzono do likwidacji 25-u małych bibliotek zakładowych. Księgozbiory ich przejęło 5 bibliotek instytutowych: Chemii, Biologii, Filologii Rosyjskiej i Słowiańskiej, Nauk o Ziemi i Historii. Przy okazji komasacji księgozbiorów zakładowych przeprowadzono ich selekcję pod kątem specjalizacji oraz opracowano zgodnie z obowiązującymi normami. Biblioteki przejmujące księgozbiory nie uzyskały z tego tytułu dodatkowej powierzchni magazynowej. Księgozbiory więc w większości przypadków zostały formalnie przejęte przez biblioteki instytutowe, a praktycznie pozostały w zakładach w formie depozytów.

W wyniku tych rozwiązań organizacyjnych, zostały scalone inwentarze księgozbiorów poszczególnych instytutów. Gromadzenie księgozbioru pod kątem potrzeb wszystkich zakładów oraz jego opracowanie weszło w zakres obowiązków bibliotekarzy pracujących w bibliotekach instytutowych. W placówkach tych powstały katalogi centralne księgozbiorów depozytowych.

Po upływie roku zauważalne są już rezultaty przyjętego rozwiązania organizacyjnego. Do pozytywnych można tu zaliczyć: racjonalne gromadzenie zbiorów, skupienie informacji o zasobach całego instytutu w formie katalogu centralnego i umiejscowienie jej w bibliotece instytutowej, a ponadto prawidłowe ewidencjonowanie i opracowanie nowo nabytych materiałów bibliotecznych.

Według stanu na dzień 31 XII 1977 r. księgozbiór wszystkich bibliotek zakładowych Uniwersytetu Marii Curie Skłodowskiej

liczył 560 890 woluminów i jednostek obliczeniowych. W ciągu ostatniego roku przybyło 31 776 woluminów i jednostek obliczeniowych.

Stan opracowania księgozbioru zgromadzonego w bibliotekach zakładowych nie jest jeszcze zadowalający. Z ogólnej liczby 560 890 wol. około 200 000 wol. jest jeszcze nie opracowanych, bądź opracowanych niewłaściwie. Jest to konsekwencją częstych zmian kadrowych i nie w pełni fachowej opieki nad zbiorami w latach ubiegłych. Najczęściej, w ramach zajęć dodatkowych, zajmowali się tym młodzi pracownicy dydaktyczno-naukowi, nie posiadający kwalifikacji bibliotekarskich. W tej sytuacji bardzo pozytywną okazała się rozpoczęta przez pracowników biblioteki głównej, jeszcze w 1971 roku akcja opracowania księgozbiorów w bibliotekach zakładowych. Od roku 1976 katalogowanie starych, nie opracowanych bądź opracowanych niewłaściwie księgozbiorów w bibliotekach zakładowych, weszło w zakres obowiązków pracowników Oddziału Bibliotek Zakładowych.

Biblioteki zakładowe dysponują katalogami alfabetycznymi i rzeczowymi posiadanych księgozbiorów, katalogami prac magisterskich oraz kartotekami publikacji pracowników naukowych danej jednostki organizacyjnej, przy której działają. Na uwagę zasługuje okoliczność wprowadzenia jednolitego sposobu ewidencjonowania materiałów bibliotecznych, zgodnie z obowiązującą instrukcją Ministra Kultury i Sztuki z dnia 15 sierpnia 1970 roku - w sprawie ewidencji materiałów bibliotecznych. Stosownie do zaleceń instrukcji przeprowadza się także inwentaryzację /skontrum/ księgozbiorów w bibliotekach zakładowych.

Trudnym do rozwiązania problemem w bibliotekach zakłado-

wych UMCS, podobnie jak w innych szkołach wyższych, jest ciągle jeszcze skromna baza lokalowa. Zaledwie kilka bibliotek zakładowych dysponuje takimi warunkami lokalowymi, które w pełni umożliwiają im prawidłowe funkcjonowanie. Do nich należy zaliczyć przede wszystkim Bibliotekę instytutów: Matematyki i Fizyki, która od roku 1976 mieści się w nowym gmachu, w pomieszczeniach specjalnie adaptowanych dla jej potrzeb. W najbliższym czasie wydziały: Prawa i Administracji oraz Ekonomicznej, otrzymają nowoczesne, kompletnie wyposażone pomieszczenia dla swoich bibliotek wydziałowych. Warto dodać, że korektę projektów budowlanych dla tych pomieszczeń bibliotecznych przeprowadzono w bibliotece głównej. Tutaj też zaprojektowano ich wyposażenie.

Najgorsze warunki lokalowe w całej sieci bibliotecznej mają biblioteki wydziałów: Humanistycznego oraz Biologii i Nauk o Ziemi, niestety bez perspektyw zmiany na lepsze w najbliższej przyszłości.

Kimo wielu trudności hamujących rozwój bibliotek zakładowych, uwidacznia się z każdym rokiem ich rozwój, szczególnie na odcinku stanu księgozbiorów i wzrostu czytelnictwa. Ilustrację dynamiki wzrostu udostępniania księgozbiorów w bibliotekach zakładowych stanowią poniższe dane:

Rok	Liczba czytelników	Liczba udostępnionych wol.
1975	95 100	188 310
1976	130 000	245 272
1977	135 571	387 252

Wyniki te są rezultatem staranniejszego kompletowania literatury z zakresu określonej specjalności, wydłużenia godzin udostępniania oraz fachowości obsługi. Dowodzą one, że biblioteki zakładowe coraz lepiej realizują swoje zadania.

W bibliotekach zakładowych UMCS pracuje aktualnie 49 osób, co stanowi ponad 30% ogólnego zatrudnienia pracowników merytorycznych biblioteki głównej. Pracownicy ci, oddelegowani na stałe z biblioteki głównej, pracują najczęściej w zespołach dwu lub trzyosobowych. Tylko w kilku przypadkach obsada bibliotek zakładowych przekracza liczbę trzech osób.

Doskonalenie kadr sieci bibliotecznej UMCS, jest przedmiotem szczególnej troski dyrekcji biblioteki. Wyrazem tego jest kierowanie na studia bibliotekoznawcze przede wszystkim pracowników bibliotek zakładowych, umożliwienie im podnoszenia kwalifikacji zawodowych na studiach podyplomowych oraz odbywanie praktyk w bibliotekach specjalistycznych innych ośrodków uniwersyteckich.

Mówiąc o problematyce bibliotek zakładowych UMCS nie można pominąć sprawy katalogu centralnego księgozbiorów bibliotek zakładowych, który stanowi główne źródło informacji o zasobach bibliotecznych uniwersytetu, znajdujących się poza biblioteką główną. Myśl utworzenia katalogu centralnego w Bibliotece Głównej UMCS powstała jeszcze w latach pięćdziesiątych. Zaczęto już wówczas gromadzić karty katalogowe, które dostarczali /bardzo zresztą niesystematycznie/ pracownicy dydaktyczno-naukowi, zajmujący się wówczas księgozbiorami zakładowymi. Karty te nie mogły jednak spełniać w sposób właściwy swych podstawowych funkcji, bowiem zarówno pod względem merytorycznym jak i for-

malnym pozostawiały wiele do życzenia. Dlatego też z chwilą podjęcia w 1971 r. systematycznej pracy nad utworzeniem katalogu centralnego bibliotek zakładowych w znikomej tylko części zostały one wykorzystane. Karty zgromadzone w katalogu centralnym obejmują aktualnie 65% księgozbiorów pozostających w bibliotekach zakładowych. Prace nad uzupełnianiem katalogu centralnego systematycznie posuwają się naprzód. Rocznie przybywa w nim około 25 000 kart katalogowych.

Przedstawiając w zarysie problemy organizacji i funkcjonowania bibliotek zakładowych UMCS ograniczono się jedynie do zasygnalizowania spraw, od których rozwiązania uzależnione jest prawidłowe realizowanie zadań przez biblioteki szkoły wyższej.

Rozwój nauki i szkolnictwa wyższego ciągle będzie stwarzał nowe potrzeby w zakresie usprawnienia organizacji sieci bibliotecznej. Przy okazji dokonywania zmian organizacyjnych należy zatem pamiętać o konsekwentnym realizowaniu postulatów - tworzenia bibliotek specjalistycznych, o ściśle określonym profilu. Towarzysząca temu procesowi komasacja księgozbiorów nie może być prowadzona mechanicznie. Organizowanie na uczelni bibliotek wyłącznie wydziałowych bądź instytutowych jest działaniem niesłusznym. Tworzenie dużych bibliotek wydziałowych w sieci bibliotek szkół wyższych powinno następować jedynie w przypadku wydziałów jednokierunkowych /np. wydz. ekonomicznego, prawa itp./ Na wydziałach wielokierunkowych /np. humanistycznym/ konieczne staje się wydzielenie bibliotek dla poszczególnych kierunków na szczeblu instytutu a nawet zakładu. Umożliwia to określenie kierunku specjalizacji danej biblioteki. Stąd uzasadnione jest

występowanie w sieci bibliotecznej szkoły wyższej równolegle bibliotek wydziałowych, instytutowych i zakładowych.

Praktyka wykazuje, że pełnienie funkcji koordynacyjnej przez bibliotekę główną w stosunku do bibliotek zakładowych na zasadzie decentralizmu koordynowanego - przyjętego w bibliotekach uniwersyteckich - jest formą korzystną. Dopuszcza bowiem pracowników naukowych do aktywnego udziału w tworzeniu własnej biblioteki i kształtowania jej specjalistycznego profilu. Ponadto gromadzenie i opracowanie księgozbioru bezpośrednio w bibliotece zakładowej, prowadzone przez pracowników tej placówki, w znacznym stopniu skraca drogę książki do czytelnika oraz mobilizuje pracowników bibliotek zakładowych do systematycznego podnoszenia swoich kwalifikacji zawodowych. Pomoc fachowa w sprawach merytorycznych i organizacyjnych jaką otrzymują oni z biblioteki głównej gwarantuje jednolitość rozwiązań w zakresie ewidencjonowania, opracowania materiałów bibliotecznych oraz prawidłowość rozwiązań organizacyjnych.

Wzrost zainteresowania na uczelni bibliotekami specjalistycznymi zobowiązuje do podejmowania prac nad unowocześnieniem metod pracy w tych placówkach. Ich ambicją powinno być zarazem podejmowanie działalności zwiększającej swe uczestnictwo w realizacji planów naukowo-badawczych poszczególnych instytutów. Współudział ten może przede wszystkim zapewnić działalność informacyjną bibliotek poprzez dostarczanie informacji zarówno o literaturze gromadzonej we własnej bibliotece jak też istniejącej w ogóle, a odpowiadającej tematyce badawczej.

Interesującą staje się koncepcja utworzenia w ramach uczelni - sieci ośrodków informacji - przystosowanych do istnieją-



cej struktury organizacyjnej szkoły, które byłyby sterowane i koordynowane przez oddział informacji biblioteki głównej.

Opracowana koncepcja obsługi informacyjnej, prowadzonej w instytutach naukowych przewiduje:

- zatrudnienie w bibliotekach instytutowych specjalistów o przygotowaniu zgodnym ze specjalnością instytutu, wyłącznie do prowadzenia działalności informacyjnej,
- przygotowanie dla działalności informacyjnej odpowiedniej bazy w bibliotekach instytutowych przez zaopatrzenie ich w specjalistyczne wydawnictwa informacyjne oraz założenie podstawowych kartotek,
- zorganizowanie obsługi informacyjnej badań naukowych z dziedzin objętych funkcjonującą w Polsce selektywną dystrybucją informacji,
- uruchomienie informacji sygnałnej dla większych programów badawczych z zakresu tematyki nie objętej SDI oraz informacji tematycznej.

Realizacja tej koncepcji doprowadzić powinna w przyszłości do połączenia tradycyjnych funkcji bibliotek zakładowych z funkcjami informacyjnymi nowoczesnej biblioteki specjalistycznej. Jest to - ze względu na wielokierunkowość specjalizacji - zadanie szczególnie trudne do zrealizowania w warunkach uniwersyteckich. Ponadto wymaga to znacznych nakładów finansowych. Wiąże się one z koniecznością wyposażenia wszystkich bibliotek sieci w podstawowe urządzenia reprograficzne /kserografy, dokumentory, koparki/. Posiadanie tego sprzętu warunkuje możliwość szybkiego i wielokrotnego powielania dokumentów informacyjnych, które tylko wtedy spełnią swe zadanie, jeśli odpowiednio szybko



**Fragment czytelnicy Biblioteki Wydziału Pedagogiki i Psychologii**



trafią do pracowników naukowych, bezpośrednio nimi zainteresowanych. Niezależnie od tego wszystkie dokumenty informacyjne z bibliotek zakładowych muszą być gromadzone w centralnym magazynie informacyjnym o zbiorach całej sieci bibliotecznej szkoły w bibliotece głównej. Biblioteki zakładowe powinny również informować czytelników o własnych zasobach w regularnie drukowanych własnych biuletynach informacyjnych np. nowych nabytków.

Obecność urządzeń reprograficznych w bibliotece zakładowej znacznie może uprościć uzupełnianie brakujących pozycji, szczególnie tomów czasopism, oraz pozwoli na zabezpieczenie pozycji szczególnie cennych. Czytelnik w miejsce oryginału będzie mógł otrzymać kserokopię lub mikrofilm poszukiwanego dzieła.

Podjęcie w pełni tych odpowiedzialnych zadań przez biblioteki zakładowe wymaga także zabezpieczenia im odpowiednich warunków lokalowych. Niezbędne jest zatem przy projektowaniu pomieszczeń dla bibliotek zakładowych uwzględnianie ich nowoczesnych funkcji i specjalności. Wszystkie biblioteki zakładowe winny posiadać czytelnie ogólne z ilością miejsc dostosowaną do liczby słuchaczy danego kierunku oraz czytelnie dla pracowników naukowych z bardzo starannie dobranym księgozbiorem podręcznym /czasopisma referatowe, bibliografie, słowniki rzeczowe i językowe, encyklopedie itp./ Wypożyczalnie powinny mieć w zapleczu magazyny podręczne z księgozbiorem podręczników wieloegzemplarzowych dla studentów. Przy projektowaniu magazynów bibliotecznych należy uwzględnić tempo przyrostu literatury różnych dziedzin nauki. Najszybszy aktualnie przyrost piśmiennictwa naukowego obserwuje się na kierunkach technicznych i przyrodniczych. Odpowiednio zatem większe rezerwy magazynowe

muszą być przewidziane w bibliotekach o tych specjalnościach. Właściwe warunki do pracy muszą mieć również pracownicy. Odpowiednie warunki lokalowe, właściwe wyposażenie bibliotek zakładowych, tak w księgozbiór, jak i nowoczesny sprzęt i aparaturę, uatrakcyjnają je w środowisku i podnoszą jakość świadczonych przez nie usług. Czytelnik bowiem zawsze dąży tam, gdzie znajduje lepsze warunki udostępniania oraz bogatszy księgozbiór. W bibliotece głównej - uniwersalnej - czytelnik najczęściej poszukuje piśmiennictwa retrospektywnego, zbiorów o wartości artystycznej, unikalnej, dokumentów życia społecznego, a także najnowszych wydawnictw encyklopedycznych, informatorów itp. Zbiory te udostępniane są w szerokim zakresie w czytelniach biblioteki głównej. Księgozbiory podręcznikowe w zbiorach biblioteki głównej, powinny stanowić tylko uzupełnienie księgozbiorów wielozemplarzowych, przeznaczonych dla celów dydaktycznych, skupionych w specjalistycznych bibliotekach zakładowych.

Stały rozwój specjalistycznych bibliotek w sieci bibliotecznej szkoły wyższej, których centralę stanowi biblioteka główna odpowiedzialna za sprawne działanie całej sieci, prowadzi do rozszerzenia i wzbogacenia warsztatu pracy naukowo-badawczej uczelni. Pozwala również na wszechstronniejsze zaspokajanie potrzeb środowiska naukowego i studenckiego.

#### P r z y p i s y

- 1 Adam Bocheński: O bibliotekach szkół wyższych. Życie Nauki 1949 t.7 s. 33-46.
- 2 Edward Kuntze: Potrzeby polskich bibliotek naukowych. Nauka Polska 1919 s. 513-515; Józef Grycz: O reorganizację bibliotek szkół akademickich. Przegląd Biblioteczny 1933 z.7

- s. 153-162.
- 3 O konferencjach pisze Jan Baumgart w artykule "Biblioteki instytutów na tle reorganizacji szkół wyższych", Roczniki Biblioteczne 1973 R.17 z.1-2 s.349-351.
  - 4 Dziennik Urzędowy Ministra Szkolnictwa Wyższego z 1961 r. nr 3 poz. 9.
  - 5 Zarządzenie Ministra Oświaty i Szkolnictwa Wyższego z dnia 12 Lipca 1971 r. /Dz.U. I-4040-F/66/71/ poprzedzone porozumieniem Ministra Oświaty i Szkolnictwa Wyższego i Sekretarza Naukowego PAN o współpracy w zakresie informacji naukowej z roku 1967.
  - 6 Problemy bibliotek instytutowych omawia Jan Baumgart w artykule "Biblioteki instytutów na tle reorganizacji szkół wyższych" Roczniki Biblioteczne 1973 R.17 z.1-2 s.345-365.

Barbara NIEZGODA, Anna ŻURKOWSKA

#### BIBLIOTEKA INSTYTUTU FILOLOGII POLSKIEJ

Księgozbiór Biblioteki Instytutu Filologii Polskiej powstał w r 1970 po scaleniu zbiorów dwu katedr: Historii Literatury oraz Zakładu Języka Polskiego. Wówczas też, nowo powstała biblioteka zakładowa otrzymała etat bibliotekarza.

Zbiory biblioteczne według stanu na 1 I 1978 r. liczyły 28 008 wol. druków zwartych zgromadzonych w magazynie oraz 3 tys. wol. księgozbioru podręcznego w czytelni polonistycznej. Wydawnictwa ciągle osiągnęły liczbę 356 tytułów.

Profil zbiorów określają potrzeby czytelników, możliwości nabycia i środki finansowe. Ze względu na strukturę organiza-